

Cena pojedynczego numeru 20 groszy
Opłata pocztowa uliszczona gotówką.

1938 Nowy Sącz Rok X

Nr. 24

niedziela 12-go czerwca

Ceny ogłoszeń:

Cała strona 200 zł., $\frac{1}{2}$ strony 100 zł., $\frac{1}{3}$ strony 60 zł., $\frac{1}{4}$ strony 35 zł., $\frac{1}{8}$ strony 20 zł.

Ogłoszenie zwykłe za 1 mm. 30 gr., w lekcie 40 gr., przed lekciem 60 gr. — Kolumny ogłoszeń zwykłych składają się z trzech spalt. Przy mieszczeniu względnie dłuższem ogłoszeniu znaczna zniżka.

Własne oddziały redakcyjne na całym Podhalu.

Redaktor naczelny przyjmuje codziennie od godz. 4—5 po południu.

PRENUMERATA:

Miesięcowa miesięcznie wraz z dostarczeniem do domu 80 gr. Zamiejscowa miesięcznie 1 zł. Wpłacać na konto czekowe Administracji.

Godziny urzędowe Redakcji: od 10—11 przedpoł. i od 4—6 popoł.

Konto czekowe P. K. O. 409-090.
Telefon Nr. 73

Tygodnik powiatów: gorlickiego, jasielskiego, krośnieńskiego, limanowskiego, nowosądeckiego, nowotarskiego i żywieckiego

PIĘKNO DOLINY POPRADU

Kręta i wąska dolina rzeki Poprad, który w kierunku północno zachodnim przecina cały łańcuch Beskidu na poprzek — należy do jednej z najpiękniejszych na całych ziemiach Polski. Przeważnie

by — z prawej pasmo Jaworzyny i Makowicy — a samą doliną Popradu prowadzi linia kolejowa, z szeregiem mostów i tunelei, należąca do najpiękniejszych w naszym kraju.

nieprzejrzany czarem. A co dalej najbardziej charakterystyczne dla naszej doliny Popradu — to niezliczone wprost bogactwo źródeł mineralnych, rozrzuconych tu, wśród wysokich pasm górskich i płynących podziemnymi pasmami, których dowiercenie zaopatrzyć może w żrutowne wody alkaliczne każdą niemal miejscowość.

Nie też dziwnego, że właśnie tu nad Popradem i w jego przyległych górskich dolinach, rozłożyła się najwięcej zdrojowisk i letnisk, których piękno i walory znane są powszechnie, jako że rokrocznie w okresie wiosny i lata, a obecnie i zimy — witamy sercem tłumy kuracjuszy, zjeżdżających tu po zdrowie i wypoczynek. A zdrowie dają: wody, górskie łagodne i czyste powietrze, słońce no i Poprad, ta piękna i ożywcza rzeka, naszej podziwianej i znanej doliny.

A więc za Starym Sączem, historycznym, starodawnym miasteczkiem, do którego chętnie zjeżdżają na wycieczki letnie obcy — i za Barcami — spotykamy pierwsze: Rytko, uroczą miejscowość letniskową, położoną u stóp ruin ryterskiej stróży, sterzeczącej tuż nad Popradem. Lada dzień to Rytko będzie uzdrowiskiem, bo szuka już obecnie wody mineralnej. Nieco dalej Piwniczna, przepięknie położony zdroj, który, szczególnie w ostatnich latach podniósł się ogromnie i cieszy się liczną frekwencją. Tuż za Piwniczną, w dolinie Łomniczanki wabi nas Łomnica zdroj — wreszcie znany szeroko Żegiestów, który szczególnie w ostatnim dziesięcioleciu zmienił się w komfortowe, szeroko znane uzdrowisko. Na samym zaś południu rozłożyła się Muszyna, która z małego miasteczka, rozwinęła się chwałebnie, w bogate w wody i urządzenia zdrojowisko.

Oto główne nazwy alkalicznych walerów doliny Popradu, które jednak nie wyczerpują w zupełności zdrojowisk i leczniczych wartości stron nadpopradzkich. Między Rytkem a Piwniczną mamy jeszcze, niestety nie-eksploatowane Głębokie, naprzeciw Żegiestowa: Sulin naprzeciw



Piękny widok z doliny Popradu. Piwniczna

wartki Poprad płynie tu ślicznym, pełnym czaru jarem, rozlewając się raz szeroko, to znów zwężając się i oplukując przybrzeżne skały i góry, porośnięte przeważnie gęstymi lasami. Z lewej strony rzeka rozłożył się masyw naszych najwyższych gór: Radziejowej, Wielkiego Rogacza, Przehy-

Toteż widoki i krajobraz tu wspaniały. Jadący pociąg przetraca się z jednego brzegu rzeki na drugi, posuwając się tuż prawie nad Popradem, a występujące za licznych wirydy widoki, szerokie doliny, czy ciasne, wiszące parowo, pełne górskich potoków napawają oko

Historia Żegiestowa Zdroju

Majeza; Mniszek (oba te ostatnie po stronie czeskiej) źródła w Andrzejówce itd. a w rzeczywistości nawet i male wsi goszczą w siebie przejezdnych, którzy chętnie tu zjeżdżają, aby na tonie przyrody i nie drogo spędzić swe wycieczki. Tak to piękna i czarująca dolina Popradu nęci i wabi, tętniąca zdrojowiskowym i letniskowym życiem, szczególnie w miesiące letnie.

Kto tu raz zjechał — ten wraca zazwyczaj corocznie, stając się zwolennikiem i entuzjastą pięknych zdrojowisk doliny Popradu. Tutaj też zawiązany zostało „Towarzystwo Przyjaciół Doliny Popradu”, które składają się z reprezentantów licznych źródeł, oparte o władza powiatu nowosądeckiego i przyjaciół zamiejscowych a nadto Radę Regionalną Ziemi Sądeckiej — stara się rozwiązać wiele kwestii aktualnych (droga N. Sącz—Muszyna, elektryfikacja, odbudowa zamku ryterskiego itp.) wspólnymi siłami, za wspólną zgodą i porozumieniem. Utworzenie tego Towarzystwa świadczy też chwałebnie o zrozumieniu potrzeb zdrowotnych i inicjatywy, która znajduje się głównie w rękach Żegiestowa.

Urok doliny Popradu, już z natury rzeczy jest nieposłednim, będzie on jednak ciągle wzrastał, w miarę przeprowadzanych szczególnie ostatnio, inwestycji i udogodnień które niezrównanemu pięknu przyrody przydadzą kulturalny charakter nowoczesnych urządzeń i wygody.

Mgr Fr. Cwikowski.

Pierwszorzędny pensjonat „ŚWIATOWID” w Żegiestowie Zdroju

pod zarządem p. Wandy Olszewskiej posiada swoje pokoje wraz z utrzymaniem na sezon letni. Obszerne tarasy i balkony do leżakowania. „Światowid” to miejsce zebrań elity kuracjuszy żegiestowskich.

Foto „Ars”

Pierwszorzędne laboratorium fotograficzne

ŻEGIESTOWA ZDROJU

Amatorskie prace wykonuje się punktualnie i fachowo

Piwniczna zdrowisko

w przepięknej dolinie Popradu, którą od niepamiętnych czasów ciągnął się ważny szlak handlowy z południa na północ, a którym wniknęli do Polski pierwsze światła wiary i kultury chrześcijańskiej, jeszcze przed oficjalnym przyjęciem chrześcijaństwa za Mieszka I. rozmięszczone jest malowniczo, na stokach wspaniałych, wyniosłych gór miasteczko Piwniczna, liczące już dziś ponad 4.000 mieszkańców. Dnia jego założenia przypada na rok 1348, za króla Kazimierza Wielkiego, który na mocy przywileju, wydanego rycerzowi Hancowi (Hanuszowi) ze Sącza dozwala mu założyć miasto po obu stronach rzeki Popradu, w mie-

(Klem) Aezkolwiek źródło żegiestowskie było znane miejscowej ludności już od czasów niepamiętnych, przecież za pierwszego odkrywcę zdroju należy uważać, Ignacego Medweckiego, drogomistrza z Muszyny, który budując kamienistą drogę między Muszyna a Piwniczną w r. 1830, a więc stośm lat temu, zwrócił uwagę na rdzawy osad źródła, a skosztowawszy wody i zorientowawszy się, że ma posmak żelazisty (Medwecki pisał wodę krynicką) nabył od chłopów polaną leśną, na której źródło to było. W ten sposób odkryta została najstarsza w Żegiestowie „Anna”, a gdy w r. 1835 powstał Medwecki szopek, w której umieścił 6 wanien na kółkach, w których grzano wodę za pomocą rozpalonych kamieni — stał się właściwie twórcą Żegiestowa Zdroju.

Ciekawe, że Żegiestowem zainteresowali się pierwsi Słowacy, zwa Popradu, którzy tu pierwsze domki drewniane pobudowali, głosząc jego sławę na Węgrzech Syn Ignacego Karol Medwecki rozbudował zdrojowisko, budując pierwsze łazienki i njując w r. 1847 źródła: „Anne”, „Marie” i „Antonie” w nowe drewniane cembrowiny; w tymże roku przeprowadził prof. F. Mohr z Krakowa pierwszą chemiczną analizę wody, ze źródła „Anna”. Rok 1860 przynosi ze sobą pierwszego stałego lekarza sezonowo-zdrojowca, którym zostaje dr Zygm. Gogojewicz.

Gościami opiekunami źródeł i zakładu żegiestowskiego byli profesorem Uniwersytetu Krakowskiego dr Skobel i dr Dietl a także Komisja Balneologiczna w Krakowie, co podniecało syna założyciela Karola do dalszych prac i ulepszeń. Prace te były ciężkie i trudne, jeśli weźmiemy pod uwagę, że wąwóz żegiestowski był głębokim jarem, w dzieciwim niemal lesie, zmieniającym ciągle swą konfigurację wskutek spływających wód, przy tajaniu śniegu wzgl. i przy licznych tu burzach. Nie mniej nathywanie terenów od analfabetów Łemków napotykało na bardzo ciężkie trudności. Niezrażony przeciwnościami właściciel, walczył jednak z uporem o rozwój zdrojowiska, zaprasza w r. 1866 znanego chemika Aleksandra, który stwierdziwszy, że źródła

„Anny” i „Marii” posiadają zupełnie podobne składniki — łączą je w jeden zdroj. W r. 1886 zostają zbudowane nowe łazienki, z urządzeniem, jak na owe czasy, bardzo wygodnym. Równocześnie zostaje zorganizowana wysyłka wody żegiestowskiej we flaszkach, co daje poważne dochody, zwalyszy, iż są lata, w których wysła się 60—70 tysięcy flaszek.

Skuteczność lecznicza wody żegiestowskiej, czar ożywiającego Popradu, przeszła okolica i wzorowe urządzenia zdrojowiska, które należy do niedrogich, zacisznych, swobodnych a pełnych piękna — ściągają coraz więcej kuracjuszy. Interesuje się zdrojem, którego źródła należą do najbogatszych szkaraw alkalicznych — również i świat lekarski, a dowodem tego choćby to, iż w latach od 1850—1900 wydano około 20 rozpraw lekarskich o wodach Żegiestowa, które opracowywali: dr Mohr, dr Dietl, dr Skobel, chemik Aleksandrowicz, dr Latostański, dr Ściborowski, dr Zgórski, dr Olszewski, dr Chojnacki i w. i.

Po Medweckich zakupuje Żegiestów szereg właścicieli, jak iż. Krynicki, Więckowski, ks. Żygliński i inni, wszyscy jednak dziwnym trafem wyzbijają się warsztatu pracy, tracąc nieraz prywatny majątek. Inwestycje bowiem kosztują B. wiele a koninktura gospodarza nie jest szczęśliwa, mimo iż Żegiestów tuż przed wojną mógł pomieścić do 2000 kuracjuszy. Czasy wojny nie sprzyjają jednak rozwojowi zdroju, inwazja rosyjska niszczy co również, a gdy w dodatku pożary kilkakrotnie niszczą szereg wili (Popielcaka — Nad Potokiem), a i sama eksploatacja nie jest szczęśliwa — chyli się zakład wyraźnie ku upadkowi.

W tym stanie wykupuje zdrojowisko specjalna Spółka z ogr. odp. w r. 1921, która po uporządkowaniu spraw wewnętrznych w łonie właścicieli — przystępuje do szeroko zakreślonego planu rozbudowy zdrojowiska i postawienia go na takim poziomie, na jaki z uwagi na swoje naturalne warunki Żegiestów zasłużył. Badano zatem, czy rozbudowane zdrojowisko posiadać będzie odpowiednią ilość słodkiej wody, wody mineralnej, możliwość rozbudowy kanałów, wodociąg-

górskie nad Popradem

o, które zowią Piwniczną-Szycią, na prawie magdeburskim oparie, obdarzone od pierwszej chwili istnienia wolnością zupełną i licznymi przywilejami. W latach następnych, prawa te zostały potwierdzone i rozszerzone licznymi dalszymi przywilejami wielu królów polskich, od Władysława Jagiełły do Augusta III licząc, czym świadczą zachowane w wielkim pieczętnym, w archiwum miejskim oryginalne dokumenty łacińskie, z pieczęciami królewskimi. Jako pozostałość po owych przywilejach nosi Piwniczna po dziś dzień szczytne miano Król. wolnego miasta, podobnie jak inne większe i sławniejsze grody. Posiada też, jako piękny

puszczny hojności królów polskich bogate własne lasy około 1650 ha liczące, które zalegają znaczną przestrzeń siołków, dominującego nad okolicą masywu wspaniałego Wielkiego Rogacza, 1182 m. wysokości.

W roku 1931 wchodzi Piwniczna w nową erę. Z inicjatywy i dzięki niestrudzonej energii i pracy burmistrza Jana Marciszewskiego podjęto poszukiwania za źródłami wód mineralnych, które zostały uwiecznione pomyslnym rezultatem, bowiem na głębokości 70 m. natrafiono na obfity zdroj wody mineralnej a nadto odszukano w lasach miejskich wielkie złoża borowiny, pierwszorzędnej jakości.

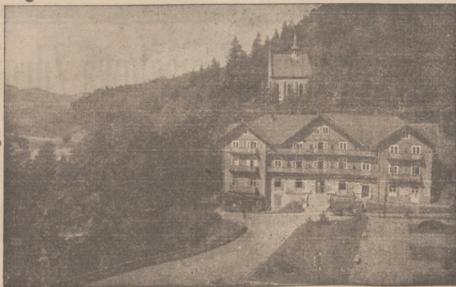
Odkrycie tak wielkiego bogactwa mineralnego nałożyło na Zarząd miasta nowe zadania, które zostały wykonane

gów, zakupu dalszych terenów i t.p.

Gdy prace te wydały wynik niespodziewanie dodatni i uwięzione zostały wywierceniem, za wskazówkami prof. dra Nowaka, w głębokości 282 metrów nowego, bardzo silnego i obfitego źródła mineralnego, nazwanego imieniem „Andrzeja” od imienia jednego ze zasłużonych współwłaścicieli inż. Andrzeja Krukierta — przystąpiono do dalszej pracy, a to do regulacji i rozbudowy źródła wysokiego. Rozpisano tedy konkurs, na budowę Domu Zdrojowego, w wyniku którego

przyjęto projekt prof. dra Szysko-Bohusza i według tego projektu wybudowano w latach 1927/1929 wspaniałe, nowoczesny Dom Zdrojowy, pełen oryginalności zewnątrz i wewnątrz komfortu. Również przeprowadzono niwelację i rozszerzenie pięknego deptaku — tudzież przebudowę wodociągów, kanalizacji, urządzeń mechanicznych i elektrycznych.

Zęgiestów dzisiaj już nie skromną, zaciszne miejsce kąpielowe, ale znany szeroko i renomowany zdroj doliny Popradu!



Centrum Zęgiestowa — Kaplica i willa „Żegotka”

ZAKŁAD ZDROJOWO KAPIELOWY ZĘGIESTÓW Zdrój nad Popradem.

Jedna z najsilniejszych szczaw żelazisto — wapieniowo — magnezowych

Kąpiele kwasowo-węglowe i borowinowe. Kąpiele rzeczne w Popradzie. Zabiegi wodo- i elektrolecniczne.

Zakład czynny cały rok, z wyjątkiem listopada i marca. Komfortowy Dom Zdrojowy. Liczne wille i pensjonaty. Tanie pobyty ryczałtowe. Ceny pokoi i utrzymania bardzo przystępne. Kilku lekarzy. Wycieczki.

Zęgiestów Zdrój jest najpiękniejszym uzdrowiskiem doliny Popradu!

z należytym zrozumieniem.

Przystąpiono więc do budowy obszernych łazienek mineralnych i borowinowych, których uruchomienie nastąpiło w roku 1932. Odtąd Piwniczna znana tylko jako stacja klimatyczna, przybrała charakter uzdrowiska, rozwijając się w szybkim tempie.

Powstają zaraz nowe wille i pensjonaty, następuje budowa nowych dróg, chodników i alei spacerowych i wiele innych urządzeń, mających na celu uprzyjemnienie i udogodnienie pobytu kuracjusiom.

Przepiękna panorama górską, otaczającą Piwniczną stworzyła warunki pomysłowe i szybkiego rozwoju uzdrowiska, które już teraz cieszy się frekwencją ponad 4.000 osób rocznie.

Piwniczna położona jest nad rzeką Popradem, przy linii kolejowej Nowy Sącz — Krynica 400 m. n.p.m.

Wody piwnicznejskie zawierają w bogatej ilości żelaziste sole jak: dwuwęglan sodu, żelaza i wapna, są wskazywane jako środki lecznicze wszelkich rodzajów anemii, leczenia stanów zapalnych żołądkowo-jelitowych, nieżytych płucnych, wyczerpania nerwowego, neurastenii, hysterii, choroby Basedowa, chorób kobiecych, artryzmu i reumatyzmu.

Zakład kąpielowy wydać może, zawsze dostateczną ilość kąpeli mineralnych i borowinowych, ponadto lenicy korzystać mogą z kąpeli rzecznych w Popradzie i kąpeli słonecznych na plaży.

Uzdrowisko Piwniczna posiada kilka najsławniejszych i najnowocześniejszych

KTO CHCE ZAMIESZKAĆ
w ZĘGIESTOWIE WSI
len spieszy do pensjonatu

„ZOSIENKA”

k który ma ceny nadzwyczaj tanie, a to od 4 — 7 zł. Pierwszorzędna cukiernia na miejscu. Spacerem dochodzi się do źródła.

„Willa RYDZ”

pod zarządem p. Janikowej na ŁOPACIE w ZĘGIESTOWIE ZDROJU poleca pokoje bez utrzymania w cenie 2 zł. dziennie, z pościelą.

„DOM KSIĘŻY”

w ZĘGIESTOWIE ZDROJU, na ŁOPACIE pod zarządem S.S. Służebniczek N.P.M. poleca swoje komfortowe pokoje przejeżdżnym. Dom posiada 11 pokoi, z wodą bieżącą i światłem elektrycznym, przy czym ceny wynoszą 5 — 9 zł. z pościelą.

Kaplica na miejscu.

Foto „Kowalczyk”

Skład artykułów fotograficznych i pracownia robót amatorskich. ZĘGIESTÓW ZDROJ. Wszelkie prace fotograficzne wykonuje się odwrotnie.

Prągi, łososie, karpie prosto z wody Hurtowny skład ryb A. BRAUER

W MUSZYNIE, ul. Pierackiego 35.
CENY PRZYSTĘPNE.
DOSTAWA NA MIEJSCE.
HURT. - DETAIL.

pensjonatów i wili, kilka restauracji i lokali dancinowych. Lekarze, apтека, lekarz dentyista, poczta i 2 stacje kolejowe są na miejscu.

Piwniczna w porównaniu z innymi uzdrowiskami o podobnych walorach leczniczych jest jednym z najczystszych uzdrowisk w Polsce. Posiada również najdobrejsze warunki wypoczynkowe dla osób, pragnących po uciążliwej pracy i zgiełku miejskim prawdziwego wytchnienia.

W sezonie letnim jest tu dobrze zorganizowany ruch wycieczkowy do Pienin, Szczawnicy, Rabki, Zęgiestowa i Krynicy. Są też urządzone wycieczki lokalne.

Uzdrowisko posiada czytelną T.S.L. o wielkim zasobie najnowszych książek: miesz się tu również księgarnia „Ruch” i „Ruch”, zaopatrzona we wszystkie dzienniki.

Muszyna w ciągu wieków

Historyczna Muszyna, położona na szlaku wodnym Popradu, kiedy od najdawniejszych wieków służy drogi wędrujących kupców z południa na północ — jest miasteczkiem bardzo starym. A choć dopiero w r. 1301 spotykamy się z nadaniem jej na własność biskupowi krakowskiemu Muskacie, od którego rzekomo wzięła nazwę (musca z łac. mucha — a więc Muscała: muszyn syn — skąd Muszyna) — przecież wzmianka pierwsza o miasteczku pochodzi z 1209 roku (dokumenty Andrzeja króla węgierskiego) a i zamek obronny, z którego dziś pozostały ledwie widoczne ślady ma pochodzić z w. XII. Jest to wieżec prawdo-podobnym, bowiem zamek miał, jako położony u najdalszych południowych rubieży — być stróżą na granicy węgiersko-polskiej.

T. zw. więc „państwo muszyńskie” — do którego prócz Muszyny z zamkiem należą: Muszyna, Tylicz, Krynica, Szczawnik, Jastrzębik, Bereśi, Brunary a nawet leżące pod N. Sączem Świnarsko — stanowi przez kilka wieków własność każdego z biskupów krakowskich, z wyjątkiem lat 1355 — 1391, gdzie wraca do własności królewskiej. Wł. Łokietek odbiera bowiem, zamieszkanemu w bunt krakowskiego woźdy Alberta Muskacie: dobra muszyńskie i dopiero Wł. Jagiełło oddaje je z powrotem w r. 1391 biskupowi Radlicy. Biskupi ustanawiają też na zamku muszyńskim urząd starosty, tytułowanego później kasztelanem muszyńskim, który w imieniu każdego z biskupów krakowskich pełni jurysdykcję, śledzą opłaty i daniny itp.

W r. 1411 niszczy Muszynę a z nią i zamek wojewoda siedmiogrodzki Ścibor ze Sclborzy, podobnie jak w roku 1474 pali miasto Maciej, król węgierski. A chociaż jeszcze do końca XVI w. jest zamek obronny i służy nawet od 1650 — 1657 jako punkt oparcia w walkach ze Szwedami i Koską Napierskim, którego dobywa dragonia Muszyńska w Czorsztynie — przecież nienaprawiany chyli się ku upadkowi i jak niszczące, że dziś go z trudem można odszukać.

Samo miasteczko rozwija się dość znacznie, (XV w. 290 mieszkańców — XVI w. 541) mimo, iż migracja wołoska a za nią ruska, wywołuje rozliczne larcia wśród ludności ówczesnej, która darownie broni się przed inwazją i penetracją wschodniego obrządku; jednak zarówno Muszyna jak i Tylicz pozostają zawsze miastem o ludności czysto polskiej, podczas gdy wsi, zresztą od XV. w. również rdzennie polskiej, ulegają fali wołoskiej i ruskiej, które stworzyły dzisiejszą Łemkowszczyznę.

W r. 1770 zajęły wojska austriackie Spisz i południowe części powiatów: nowosądeckiego i nowotarskiego, odrywając od R. Pilicy również i Muszynę. „Państwo Muszyńskie” jako własność kościelna zostało za Józefa II, w r. 1783 zniesione i skonfiskowane a dobra jego weszły w skład „Funduszu religijnego”. Urząd kasztelana muszyńskiego przetrwał do r. 1772. Na czele dóbr muszyńskich stał jako administrator tzw. prze-

fekt (Czech Kostias) a rząd obejmuje: kamera muszyńska.

Początek w XIX to właściwie odkrycie Krynicy; staje się więc Muszyna siedzibą władz i urzędów, które z ramienia rządu austr. Krynicą zarządzają. W r. 1855 otrzymuje Muszyna urząd powiatowy sądowo-polityczny, w r. 1876 połączenie kolejowe: Tarnów — Leluchów. Ten fakt podnosi wielce miasteczko, bowiem cała frekwencja gości Krynicy skier-

rowuje się na Muszynę, dojeżdżając tamże „drogą żelazną” a nie, jak dotąd koleją z N. Sączą przez Łebową. Doświadczenie też podwójne, aby przewozić kuracjuszy z Muszyny do Krynicy — stanowi poważny dochód ludności, która go traci dopiero z chwilą wybudowania nowej linii kolejowej: Muszyna — Krynica. (Rok 1911.)

Ale już wtedy staje się Muszyna letniskiem, a w pewien czas po tym znanym źródłomkiem!

ROMAN STA-WICZ

Walory lecznicze Żegiestowa Zdroju

Żegiestów zdroj. leżący, na pograniczu polsko-czechosłowackim, na prawym brzegu Popradu, w pięknej kotlinie i dolinie rzecznej, na wysokości 450 — 480 m. p. p. m. należy, z względu na swe malownicze położenie i już obok leżący głęboki przełom Popradu do najpiękniejszych zdrojowisk doliny Popradu.

Zdrojowisko jest rozbudowane w trzech kompleksach. Najstarszym jest „Centrum Żegiestowa”, mieszczące się w dawnym jarze, obejmujące Zakład Zdrojowy, łazienki mineralne i borowinowe, Nowy Dom Zdrojowy, deptak, kościółce, urzędy, restauracje, sklepy oraz kilkanaście pensjonatów. Drugą część zdrojowiska stanowią wille i pensjonaty, rozłożone nad brzegami Popradu, na częściach terenów Żegiestowa wsi, trzecią część najnowszą tereny Łopaty Polskiej, gdzie obok wspaniałej budowli pensjonatu „Wiktor” powstają liczne nowe budowle. Teren ten, z względu na swe uroczyste i romantyczne położenie, mimo odległości o 2 km. od Centrum, zabudowuje się gwałtownie.

Źródł „Anny” dostarcza bardzo silnej szcawy żelazisto — wapińno — magnezowej, z b. dużą ilością bezwodnika kwasu węglowego, zdroj. „Andrzeja” szcawy żelazisto — magnezowo — sodowej, zdroj. „Sulini” szcawy alkaaliczno — słonej, z dużą domieszką soli i litu. Ze źródeł tych sporządza się również kąpiele, wydawane w Łazienkach Domu Zdrojowego i w Łazienkach mineralnych — a to czysto-mineralne, rozcieńczone, słone, igliwowe i itp. w wannach miedzianych. Również i kąpiele borowinowe pełne wzgl. okłady stosuje się w łazienkach, przy czym w stosowaniu tych zajęć są siły wybitnie faworne. Wreszcie Poprad, z jego rozcieńczoną wodą alkaliczną, którą wchłania, przepływając przez teren pełne źródeł, sławno nie tylko źródło orzeźwienia, ale i znakomity środek leczniczy. Osłabnięto Zarząd Zdrojowy postawił na Polskiej Łopacie nowe łazienki rzeczne wraz z plażą, gdzie zażywać można wody, powietrza i słońca.

Wskazania lecznicze.

Wody Żegiestowskie działają na organizm ludzki orzeźwiająco i wzmacniająco, są więc wskazane tam, gdzie czynność pewnego organu lub pewnej grupy organów osłabia.

1) W przewlekłych schorzeniach na-

rzędu krążenia, głównie w osłabieniu mięśnia sercowego, sklerozie naczyń, nerwicy serca.

2) W chorobach narządu oddechowego: w chronicznym katarze oskrzeli i w początkowych stadiach kataru szczyłków płucnych.

3) W przewlekłych chorobach przewodu pokarmowego, głównie na tle nerwowym.

4) W przewlekłych schorzeniach stawów i mięśni, zarówno na tle reumatycznym jak i artretycznym.

5) W chorobach kobiecych: w zboczeniach w mięsliżkowaniu, w przewlekłych zmianach zapalnych i pozapalnych przydatków.

6) W chorobach przemiany materii jak otyłość, skaza moczanowa, cukrzyca.

7) W zaburzeniach konstytucjonalnych, jak skaza wysiękowa, żółty, krzywica.

8) W nerwicy ogólnej i poszczególnych organów.

9) W chorobach krwi, głównie blednicy (chlorosis).

10) W zaburzeniach na tle wewnętrznego sekretory: Klimakterium, choroba Basedowa.

11) W rekonwalescencji po przebytych ostrych chorobach i po większych urazach krwi.

Przeciwwskazania dla kuracji

W Żegiestowie:

1) Choroby serca w okresie niewyrównania.

2) Miazdzyca i gnień daleko posunięta.

3) Choroby gorączkowe.

4) Nowotwory złośliwe.

5) Psychozy w okresie podniecenia.

Sezonów w Żegiestowie jest trzy, a to I sezon od 1. kwietnia do 15 czerwca, II sezon od 15 czerwca do 15 sierpnia i III sezon od 1 września do 15 października. W grudniu i styczniu sezon zimowy. Ceny pobytu w I i III sezonie od 4 — 8 zł. w II-gim od 6 — 15 zł. Nadto tanie pobytu ryczałtowe w sezonie I i III.

Mieszkańcy jest pod dostatkami, jedno i dwuosobowych. Lekarzy ordynuje zawsze kilku. Na miejscu kaplica, apteka, urząd pocztowo-telegraficzny i szereg restauracji i sklepów. Uprzejmąją byłby koncerty orkiestry zdrojowej, występy teatralne, kino, dancinigi, czytelnia, biblioteka, łódki i kajaki, tenis, koszykówka, ping-pong, rybołówstwo, wreszcie roz-

liczne spacerzy, i wspólne wycieczki w bliższe i dalsze okolice. Organizowane są również dalsze wycieczki autobusowe a w zimie kursa narciarskie, kuligi, ślizganie i t.p.

Wszelkich informacji udziela Zarząd i Komisja Źdrojowa w Żegiestowie zdroju.

Informator Muszyny

Wskazania lecznicze:

Wszelkie stany anemiczne przemiana materii, choroby serca, wszelkie choroby kobiece, choroby nerwowe, gościec przewlekły, sprawy wysiękowe, choroby żołądka, wątroby i dróg żółciowych, wszelkie wyczerpania i wycieńczenia po ciężkich chorobach.

Przeciwwskazania:

Gruczlica płuc w dalszych stadiach rozwoju.

Łazienki:

Łazienki z kąpielami mineralnymi borowinowymi są otwarte od 1 maja do końca października. — W łazienkach znajduje się aparat do irygacji (prze-szykiwania).

Taksa Źdrojowa:

Taksa zdrojowa wynosi 5 zł. od osoby — od pierwszego członka rodziny, następnii opłacają połowę. — Dzieci do 10 lat i służba wolne od taksy zdrowej. — Urzędnicy i emeryci państwowi i samorządowi: inwalidzi wojenni i wojskowi, korzystają z 50 proc. zniżki w opłacie taksy zdrowej. — Pozalym każdy podnajmujący mieszkanie winien złożyć na ręce właściciela domu, tytułem podatku hotelowego 7 proc. ogólnej sumy płaconej za wynajęcie mieszkania, którą to kwotę właściciel domu uiszcza w Kasie miejskiej.

Cennik kąpeli i zabiegów leczniczych.

CENY w II. SEZONIE: tj. od 15 VI do 31 VIII.

kąpiel mineralna	zł. 2.50
" borowinowa cała	" 5.00
" " " nożna i ręczna	" 3.50
" " " nożna	" 2.50
" " " ręczna	" 1.50
okład borowinowy	" 1.50
" " w domu	" 2.-
nasiadówka borowinowa	" 2.50
irygacja (przeszykiwanie)	" 1.50

W I. sezonie (I V. — 15 VI.) oraz w III. sezonie (I IX. — 31 X.) kąpeli mineralna kosztuje 2 zł., zaś kąpiele borowinowe niższe są o 20 proc. — Poza tym w I. i III. sezonie urządzane są pobytu ryczałtowe na niezwykle dogodnych warunkach. — Na zgodanie przesyła się wyczerpujące informacje.

Cennik utrzymania:

Ceny utrzymania w pensjonacie od 4.50 do 6 zł. za dobę od osoby.

Cennik mieszkań:

Pokoje umeblowane bez pościeli w willach i domach prywatnych od zł. 1.50 za dobę.

Zniżki kolejowe:

Każda osoba, która przybywała w Muszynie conajmniej przez 14 dni, otrzy-



Piękny widok z Doliny Popradu

muje w Zarządzie Miejskim zaświadczenie, uprawniające do nabycia biletu do miejsca zamieszkania ze zniżką 33 proc.

Wszelkich informacji udzielają: Zarząd Miejski, Polskie Biuro Podróży „Orbis” w Muszynie oraz Biuro Informacyjne Związku Rezerwistów R. P. w Muszynie vis a vis stacji kolejowej.

Informator Piwniczny

Ceny kąpeli:

Kąpiel mineralna zwykła	2.00 zł.
" " " dla dzieci	1.00 "
Przeszykiwanie	1.00 "
Kąpiel borowinowa	5.00 "
Nasiadówka borowinowa cała	2.50 "
Okłady fasonowe borow. na ręce	1.50 "
" " " na nogi	2.00 "
Okłady borowinowe w Zakładzie	1.50 "
Okłady borowinowe w domu	1.80 "

Urzędnicy państwowi, samorządowi, wojskowi w czynnej służbie, emeryci, inwalidzi wojenni, apoplekarze i ich rodziny otrzymują w I i III sezonie 25 proc. zniżki na kąpiele i zabiegi lecznicze.

Ceny mieszkań.

Ceny w pensjonatach od 4 — 6 zł. dziennie, w pokojach umeblowanych 30 — 50 zł. miesięcznie, pokój z kuchnią dla rodzin od 80 — 70 zł. miesięcznie.

Ceny obiadów od 1.20 do 1.50 zł.

Taksa kuracyjna.

Taksa kuracyjna za cały czas pobytu wynosi od osoby samotnej lub głowy rodziny 5 zł. zaś od dalszych członków rodziny i od dzieci od lat 10-ciu po 2.50 zł. od osoby.

Od opłaty taksy kuracyjnej zwolnione są:

- 1) osoby przyjeżdżające na krótszy pobyt niż 3 dni,
- 2) urzędnicy przyjeżdżający do zdrojowiska w sprawach służbowych,
- 3) lekarze medycyny,
- 4) dzieci do lat 10,
- 5) służba przyjeżdżająca z kuracjami.

Urzędnicy państwowi, samorządowi, wojskowi w czynnej służbie, emeryci, inwalidzi wojenni i rodziny tych osób, oraz rodziny lekarzy otrzymują 50 proc. zniżki.

W wypadkach zasługujących na uwzględnienie Zarząd Uzdrawiska może zwolnić także od taksy kuracyjnej w całości lub w części i inne osoby.

Podatek hotelowy.

Podatek hotelowy wynosi 3 proc. od ceny pokoju wraz z meblami, usługą, pościelą, oświetleniem i opalem. W drodze powrotnej przysługują zniżki kolejowe w wysokości 33 proc.

Sezony.

I sezon trwa od 15 maja do 30 czerwca.

II sezon od 1 lipca do 31 sierpnia.

III sezon od 1 września do 1 października. Orkiestra zdrojowa.

Tanie pobytu ryczałtowe.

W I. III. sezonie organizowane są tanie pobytu ryczałtowe, które wynoszą: za pobyt 2 tygodniowy 88 zł.
" " 3 " 128 zł.
" " 4 " 167 zł.

Bliższych informacji udziela na żądanie Zarząd Źdrojowiska.

PIEKARNIA I CUKIERNIA

Niepokój Jan w Żegiestowie zdroju.

Wyborowe pieczywo. Chleby wszelkich gatunków. — Ogólnie znany, ze względu na swe wartości zdrowotne, patentowany, pomorski

Chleb Steinmetza.

Piekarnia czynna 2 razy dziennie, przez cały rok. Koloniom szkolnym i akademickim udzielam rabatu.

Pensjonat „Helena“ w Żegiestowie Stacji

pod zarządem p. Taubenfeldowej, poleca swe miłe i eleganckie urządzone pokoje. Kuchnia dyetyetyczna lub rytualna, smaczna i obfita.

5 posiłków dziennie.

Ceny od 4 złotych.

Pensjonat leży nad Popradem.

Zdrojowisko Muszyna

Uzdrowisko Muszyna leży na linii kolejowej Tarnów—Krynica i jest oddalonym o 10 km od Krynicy. Muszyna położona nad ówczesnym Popradem i górska Muszyna leży w kotlinie i jest otoczona zewsząd lesistymi górami, chroniącymi od wiatrów. Mimo tego iż uzdrowisko leży 452 m. ponad p. m., posiada klimat bardzo łagodny.

Muszyna posiada 7 źródeł naturalnych oraz 2 głęboko wiercone: wody mineralne są to szcawy alkaliczne, wapniowo-magnezowo-żelaziste bardzo bogate w kwas węglowy, służące zarówno do picia jak i do kąpeli. Kuracjusze korzystają z naturalnych kąpeli kwasowogwglowych, borowinowych i rzeźnych w Popradzie, którego wody zawierają duży odsetek składników mineralnych. Rów-

nież zażywać można kąpeli stoniecznych i powietrznych.

Plaża położona jest nad Popradem i posiada liczne urządzenia kąpielowe i sportowe, przystań kajakową, tenis i t. p. Dwa razy dziennie odbywają się na plaży koncerty orkiestry zdrojowej, wieczorem najczęściej w Domu Zdrojowym. Na miejscu znajduje się stacja kolejowa, urząd pocztowy i telegraficzny, kilku lekarzy, apteka, liczne wille, pensjonaty oraz mieszkania w prywatnych domach, kawiarnie z dancjami itp. itp.

Do wspaniałych atrakcji należą wycieczki i spacery górskie, bądź to w najbliższą okolicę (wspaniałe rezerwat: las lipowy) bądź do pobliskich znanych zdrojowisk: Krynicy, Żegiestowa, Piwnicznej, Rytra, Łomnicy zdroju itp.

LETNISKO RYTRO

Rytro, leżące na wysokości 360 m p. p. m., w szerokim wąwozie, wśród gór malowniczych i lasów iglastych nad Popradem i górska Roztoka jest właściwie dotąd tylko letniskiem. Ostatnio przystąpiono jednak do poszukiwania wody mineralnej, wierząc za źródła.

Rytro jest stacją wycieczkowo-turystyczną dla wycieczek w Pieniny, Tatry i do Czechosłowacji; stąd też najliczniejsze wycieczki na Przehybę, Radziejową, Wielki Rogacz i w doliny Roztoki. Posiada ono 20 pensjonatów i liczne domki włościańskie, gdzie ceny izby na lato wyno-

szą 50—60 zł. Pensjonat z utrzymaniem 4—6 zł dziennie. Frekwencja roczna wynosi około 3000 osób, w tym wiele kolonii młodzieżowych. Sezon od 1 maja do 31 października.

Posza kąpielami w wartkim Popradzie, gdzie doskonała plaża i wycieczki (ruiny zamku na Górze zamkowej) wie brak Rytro i innych rozrywek, jak zabawy, dancji, występy teatralne, boiska sportowe, kregielnia i t. p. Apropozycja doskonała, liczne restauracje i sklepy. Taksa kuracyjna 3 zł, następną 1 zł! — Urzędnicy placą połowę.

Górski zdroj Łomnica

(Kl.) Pamiętam Łomnicę z przed 30 lat. Była to zabita deskami wioska, bo droga do Majaża była przeważnie zniszczona, przez wylew Łomniczanki a krótsza przez Kiczar nadzwyczaj stronna i forsowana. Miała już wtedy Łomnica samoderodne źródło, o znakomitym smaku i dużej ilości C. O₂, leżące w rozpadlinie, nad potokiem, ale zupełnie dzikie i nieujęte. Co najwyżej chłopcy wiejscy nalewali wodę do flaszek, nosząc tę do Piwnicznej.

Aż przyszedł radca Kobak z N. Sącz, dr Ziarko z Krakowa, a w końcu wójt Słaby. Pierwszy zakupił dzisiejsze źródło, budując również pierwszą willę na Majażu, drugi ujął źródło i zbudował

źażienki, pakując w Łomnicę kapitał. — Trzeci wójt wiejski tylko — ale mądry człowiek zainteresował się Łomnicą; powiat i tak dzięki poparciu i pracy Łomnica stała się zdrojem, skromnym ale miłym, posiadającym szereg okazałych will i pensjonatów, łożienki, kąpiele mineralne i inne urządzenia, wreszcie własny przystanek kolejowy.

Dziś do Łomnicy Zdroju zjeżdżają kuczynki, którzy lubią spokój, wygodę i piękno przyrody, a mając przy tym wodę alkaliczną i łożienki, kąpiele w Łomniczance i niedalekim Popradzie, wycieczki, dancję i t. p. — chwałę sobie tamże pobyt, zwłaszcza, iż zdrojowisko należy do b. niedrogich.

Stary Sącz i jego możliwości letniskowe

(Klem.) Właściwym wsiępem do doliny Popradu, ze strony północnej to Stary Sącz, podnoszące się ślale miasteczko, sięgające historycznie XII w. a więc, tak to i z nazwy wynika starsze od N. Sącz. Historia miasta łączy się z blog. Kingą, żoną Bolesława Wsiydywego, która w zamian za swe wiano,

z napadami Talarów a kuli jej wśród ludu okolicznego jest ogromny. Do dziś dnia zachowuje się w klasztorze wiele pamiek a to, życiorys Błogosławionej napisany przez Długosza, psalierz, pierścien, wiązący się z legendą o salinach, pierścien zaręczynowy, naturalnej wielkości, Ukrzyżowany, który miał przemówić do blog. Kingi — wreszcie jej relikwie. Kościół przyklasztorny posiada oryginalną katedrę z XIV w. 5 marmurowe ołtarze, serię obrazów z życia blog. Kingi i inne cenne obrazy. Dobra klasztorne skonfiskował Józef II (1782 r.), srebra i kosztowności rząd austr. (1811 r.) tak, iż dziś klasztor jest zubożałym i ratuje się prowadzeniem szkół. Na uwagę zasługują jeszcze starożytne mury, opasujące klasztor oraz dobrze zachowana baszta od strony południowej. Kościół farny pochodzi z XIV w. i ma również cenne pamieki. W dawnym klasztorze O. O. Franciszkanów mieści się sąd i więzienie. W rynku stoi dużo starych domów mieszczkańskich, z podcieniami i dachami mansardowymi.

Stary Sącz jest stacją kolejową dla uzdrowisk doliny Dunajca (Szczawnica, Krościenko, Czorsztyń) i zespośrodkowuje ruch autobusowy, automobilowy i kołowy dla tych zdrojowisk, które nie mają połączeń kolejowych. W przyszłości ma być stacją węzłową [kolei: St. Sącz — Łącko — Krościenko — Szczawnica — Czorsztyń — Nowy Targ. Toż wiele tu restauracji, znanych ze znakomitych psiragów i łososi dunajekich i popradzkiej i śliwowej łąkiej, oraz wiele przedsiębiorstw komunikacyjnych. Znanie szeroko są również wyroby kuśnierskie, garbarskie i szwskie.

Stary Sącz, mimo iż jest miasteczkiem posiada bardzo piękną okolicę, blisko leżące lasy, niedaleki Poprad, a jako miejscowość fania a kulturalnie urządzona ściera z roku na rok leników, którzy tu swe wycieczki spędzają. Apropozycja dogodna, o kwadrans drogi Rytra o pół godziny Piwniczna, gdzie można dojeżdżać i brać kąpiele mineralne. Ostatnio dzięki pracy burmistrza Ogorzalego St. Sącz znacznie się podnosi i zamysła stworzyć na swoim terenie miejscowość letniskową. Walory do tego ma w całej pełni!

Znany pierwszorzędnym pensjonat

POPRADEK

w Żegiestowie - stacji.

Ogród — Plaża — Kajaki — Sala dancingowa Orkiestra akademicka.

Piękne pokoje z balkonami, wraz z całym utrzymaniem od 360 - 480 zł. dziennie.

zuzycie na obronę kraju przed Talarami — otrzymała od męża Stary Sącz, z przeszło 100 wsiami i tu w r. 1294 warowny klasztor św. Klary ufundowała, bogato wyposażyla i w nim swój doczesny żywot ukończyła.

Z bogobojnym jej życiem wiąże się tu wiele legend, szczególnie w związku

Czytajcie „Głos Podhala“



Wierchomla gości też wiele letników

Tuż za Piwniczną i Łonnicą Zdrojem leży mała stacja kolejowa: Wierchomla. Sama wieś ukryta w głębi wąwozu, między górami Pustą Wielką i Parchowką; przyroda jednak i jej czar prawdziwy, są tu reprezentowane ze wszech miar.

Każdy, kto chce odpocząć prawdziwie, kto lubi skromne życie wiejskie, kto swe wakacje chce spędzić tanio, jako że go nie stać na droższe miejsca kąpie-

wo — może w Wierchomli przebyć kilka tygodni, na letniku. Wierchomla bowiem ma szereg pokoi, co prawda wiejskich, ale schłodnie urządzonych i od kilku lat ma swoich zwolenników, którzy tu chętnie na wakacje zjeżdżają.

Woda, powietrze, słońce — i zdrowe pożywienie wiejskie (nie brak niegdzi) — oto typowe warunki zdrowotne skromnej wsi letniskowej Sądeczyny.

— 0 —



Dolina Popradu

Barcice tanie letnisko Sądeczyny

Barcice, oto znowu jeden zakątek naszej doliny Popradu, który chociaż jako skromny i oparty przeważnie na walorach piękna przyrody — ma wiele możliwości rozwoju letniskowego.

Barcice, leżące tuż za Starym Sączem są właściwą bramą wjazdową, do rzecznego wąwozu popradzkiego. Przeliczenie położona ta wioska, której widok utkwii każdemu w pamięci, ściąga dość

spórą liczbę letników, lubiących przyrodę, spokój i co najważniejsze niedrogie ceny. Barcice mają też duże możliwości rozbudowy willowej, a leżąc nad Popradem i mając piękne lasy — stanowią dziś miejsce letniskowe chętnie odwiedzane przez wielu, tym bardziej, iż liczne obok położone źródła dają możliwość zażywania kąpieł, przy pomocy bardzo dogodnych połączeń kolejowych.

Sezon w Żegiestowie Zdroju

(M. P.) Sezon wiosenny a początkowo i letni rozpoczął się w Żegiestowie pod znakiem mocnej frekwencji kuracjuszy. Wprawdzie mamy wiele kłopotów z budową drogi Żegiestów — Muszyna, która idzie stosunkowo b. słabo a i sprawa najważniejsza: elektryfikacji doliny Popradu nie ma rozmachu, mimo iż znani przyjaciele doliny Popradu inż. Krukierk i prof. Kopytko (Piwniczna) robią wszystko co możliwe — jednakże wartości lecznicze źródła, gromadzą już moc gości.

Bo też Żegiestów Zdrój, to najmilsze i najpiękniejsze zdrojowisko.

Wprawdzie Żegiestów wieś nie ma ostatnio reprezentanta w Komisji Zdrojowej, do którego to miejsca słusznie pretenduje p. Bielicki (Żorlina), wprawdzie, wiele pozostawia do życzenia droga i oświetlenie Łopaty — jednakże są to spr-

awy wewnętrzne, które należy koniecznie załatwić!

Gra w Żegiestowie: Feliks Kochański, ze swą, pierwszej klasy orkiestrą zdrojową. Repertuar urozmaicony i wykonawcy: prawdziwi artyści. W „Japonce”, u Hawlina „Miki Jazz” cieszy się popularnością. Kierownikiem jest znany dyrygent i kompozytor p. J. Wistowski. Można tam zjeść pierwszorzędne „pałaczki” z Popradu!

A rozbudowa? Kto zna Żegiestów przed laty, ten go dziś nie poznaje. Dom Zdrojowy a dalej „Wiktor”! Budowała wprost nadzwyczajna! To już nie pensjonat, ale monumentalny pokaz naszych możliwości budowlanych i zdrojowych. Kilkupiętrowy hall, wspaniałe, wytwornie urządzone pokoje, sala jadalna, dancingsalony, bar, czytelnia i biblioteka — oto walory, że tak powiem „Łopaty”. Bowiem,

w tym najpiękniejszym miejscu leży „Wiktor” — najnowocześniejszy pensjonat Żegiestowa.

Jest wiele innych, nowoczesnych pensjonatów, które cieszą się również mocną frekwencją.

Droga, budowana od Piwnicznej do Krynicz należąca do najpiękniejszych dróg górskich — będzie prowadzić przez Żegiestów, jednakże przez szczyty górskie, a to ponad Łopatą. Ostatnio zostały przeprowadzone nowe wybory do Komisji Zdrojowej.

Żegiestów Zdrój „Marysieńka“

pensjonat położony obok stacji kolejowej.

Plaża — Radio — Wykwintna kuchnia.

Ceny od 4 zł

Czy znasz PENSJONAT „ZACISZE“

w Żegiestowie Zdroju.

Piękne pokoje — znakomita kuchnia — Plaża!

ELEGANCKI PENSJONAT BESKID

w Żegiestowie stacji
pod zarządem p. Stolarskiego

35 pokoi — Plaża — Sulinka (znakomita woda mineralna) na miejscu. Ceny od 5 — 6 zł. dziennie.

Piękne, słoneczne pokoje, urządzone z prawdziwym komfortem znajdziesz we willi

„E L Ź K A“ w Żegiestowie Zdroju

«Elżka» położona jest na wzgórzu, pod lasem, skąd widok na cały Beskid Sądecki.

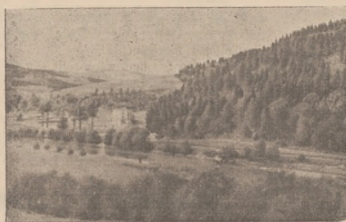
Ceny nadzwyczaj przystępne
Tel. Nr. 27.

Pensjonat „Bagatela“ w Żegiestowie, przy stacji

17 pokoi, piękny ogród, własna plaża.

Znakomita, obfita kuchnia.

Ceny od 4 zł. wwyż.



Poprad koło Muszyny

Centrum Żegiestowa Zdroju! „Pensjonat Polonia“

położony w najpiękniejszym miejscu silnie nasłoneczniony, pokoje południowe z balkonami i tarasami. Kuchnia warszawska i francuska, na żądanie dietetyczne

Gdzie spędzisz mile wakacje? „Pensjonat Uzdrowsko“ w Piwnicznej – na Majeżu

20 pokoi — Kuchnia jarska i dietetyczna — Siatkówka i plac sportowy — Plaża nad Popradem. Zarządza pensjonatem Łódzkie Liceum Gospodarcze, członek „POLSKIEGO PRZEMYSŁU HOTELOWEGO“

Piękny i znany pensjonat
„Zofijówka“
w Piwnicznej-Hanuszowie
18 pokoi — Pierwszorzędna kuchnia.
Ceny od 2 zł. — 2.50 zł.

Łomnica Zdrój
**ŁAZIENKI
MINERALNE**
pod Zarządem dra ZIARKI
Kąpiele kwasowo-węglowe oraz zabiegi borowinowe Ceny za borowinę 4 zł.

Pensjonat „Stefanka“ Piwniczna — Majeż

Stacja kolejowa Łomnica Zdrój Pokoje z utrzymaniem, pierwszorzędny wikt, kuchnia dietetyczna. Wspaniałe wody mineralne Plaża - Tenis - Garaż Fortepian

Zgłoszenia: Warszawa, ul. Polna 44
m 26. Tel. 81 — 480.

Sanatorium
dla ociemniałych
inwalidów w Muszynie



ŻORLINA

oto pierwszorzędna, najszerzej znana willa i pensjonat

Żegiestowa Zdroju

otwarty rok cały.

Pod zarządkiem p. **Pauliny Bieleckiej** daje korażuzum i gościom maksimum wygody, przy bardzo przystępnych cenach. Słoneczne pokoje z balkonami. Radio. Biblioteka. Basen do kąpiei. Własne auto.

Piękne pokoje,
z całkowitym utrzymaniem!
Pensjonat „Leśna“

Piwniczna — Majeż

Plaża — Las świerkowy — Obfita i smaczna kuchnia, po cenach nader przystępnych.

PENSJONAT „JASNA“ Piwniczna — Hanuszów

poleca piękne, obszerne pokoje z całodziennym utrzymaniem, bez pościeli.

Pensjonat położony
nad Popradem!

Popierajcie uzdrowiska Podhalańskie!

Baczność!

Baczność!

Czytelnicy „Głosu Podhala“

W jednym z najbliższych numerów ogłosimy interesujący

KONKURS

dla Czytelników i Prenumeratorów „Głosu Podhala“

Liczne nagrody!

Czytajcie uważnie następne numery „Głosu Podhala“ i wycinajcie kupony konkursowe!

Widok
Rytra



Teatr Tow. Dram. w N. Sączu

Gdzie diabeł nie może

komedia w 3 aktach R. Niewiarowicza

Sztuka jest napisaną bezwzględnie znakomicie; ma pewną lekkość, doskonale ujęte, dyskretne dowcipy i daje pole do popisu aktorom. Grano ją też b. dobrze i tylko się dziwić należy, że publiczność nie zapelniła sali tak, jak na to sztuka zasługiwała.

Skromny lekarz prowincjonalny, bezprzebieżnie zdolny, ale życiowo słaby i nie umiejący „przebić się łokciami” przyjmuje pielęgniarkę, mocną i silną życiowo. Dzięki jej impulsowi, dzięki tej kobiecie, która „tam może, gdzie diabeł nie da rady” dochodzi lekarz do sławy, stanowiska dyrektora sanatorium w Krynicy, idąc coraz wyżej. Drżąc w nim jednak samopoczucie słaboci życiowej uprzykrza mu życie, zwłaszcza, iż odczuwa kolosalny doping kobiety, która zaczyna go... kochać. Konflikt wewnętrzny miłości i poczucia słaboci, daremne zrywy protestu, kończące się niemal ucieczką od kobiety, którą zainteresowuje się zresztą już ktoś drugi, śmieszny, ale uczciwy — oto



Kolejowy Dom
Zdrówia w Piwnicznej

punkt kulminacyjny nieporozumienia.

Lekarz przenosi się, obejmuje nowe stanowisko, ciesząc się, że je zdobył — nie wiedząc jednak o tym, że znowu dzięki tej, od której chciał życiowo uciec! Lecz, że serce i to gorące winno zwyciężyły, podają sobie ci dwoje ręce, aby iść wspólnymi siłami w przyszłość! Kobieta „silniejsza od diabła” zwycięża nie tylko życie, ale i przeciwności duszy ludzkiej, zdobywając sercem: serce!

Wystawiono rzecz pierwszorzędną! Janka (p. J. Bielańska-Kochowa) i dr. Bark (p. A. Buczer) mieli momenta takiej szczerości i głębi uczucia, że zapomniało się wprost o... scenie. Swoboda, naturalność, operowanie głosem i mimiką — bez zarzutu. P. Edward Fyda (Fortunat Karpik) stworzył znowu jedną ze swych najlepszych kreacji komicznych, zachowując umiar i dyskrekcję i utrzymując rolę na wzorowo jednolitej linii. Charakterystycy i strój doskonale. P. M. Semenowicz (prezes) w niedługiej, ale charakterystycznie ujętej roli, p. Wł. Trembecka (Kundzia) jak zawsze umiejąca podkreślić komizm postaci, p. L. Sentyz (woźny) p. H. Górczanka (Kroczkowa), p. B. Swaryczewska (Wazdecka) i p. St. Smul (pacjent) — dostosowali się wzorowo do postaci pierwszo planowych.

Reżyseria przemyślana p. dyr Witolda Barbackiego. Ładne, nowoczesne dekoracje, pomysły p. A. Buczera. mens.

Ogólny widok
Muszyny



„Dni Gór“

w Nowym Sączu
13, 14, 15 i 16 sierpnia br.
Ogólny zjazd góralski!

nia podań o tego rodzaju przymusowy wykup upływa z dniem 1 października br.

Gdyby się okazało, że dzierżawcy płacili wyższą tenotę, niż się należy na zasadzie normy z ustawy o „ochronie drobnych dzierżawców”, (wysokość czynszu dzierżawczego nie może przewyższać 150 kg żyta x 1 ha ziemi I-szej klasy, zaś w klasach niższych wysokość ma o 1/10 mniej dla każdej następnej klasy), to te nadwyżki czynszu dzierżawczego ulegają zaliczeniu i potrąceniu z ceny wykupu ustalanej w trybie postępowania przymusowego.

„Wiktor“

najelegantszy hotel-pensjonat
Żegiestowa Zdroju
na Łopacie

Przymusowy wykup gruntów przez drobnych dzierżawców rolnych

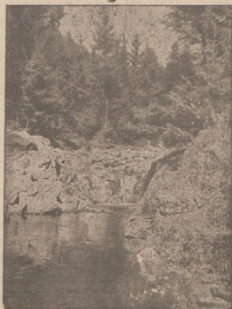
Organizacje drobnego rolnictwa zwracają uwagę, że w myśl nowowydanych przepisów ogłoszonych w Nrze 26 „Dziennika Ustaw” wszystkim dzierżawcom o powierzchni do 5 ha, którzy wydzierżawili grunty przed dniem 28 sierpnia 1924 r. przysługuje prawo przymusowego wykupu posiadanych gruntów od właścicieli po cenach specjalnych, a nawet w wyjątkowych wypadkach na długie spłaty. Z prawa tego drobny dzierżawca może skorzystać tylko wówczas, jeśli właściciel posiada ponad 45 ha gruntów ornych.

Jak wyjaśniają organizacje drobnego rolnictwa, dzierżawca może bądź dobrowolnie ułożyć się z właścicielem gruntu, zawierając z nim akt notarialny kupna-sprzedaży (podlegający zatwierdzeniu Komisarza Ziemińskiego), bądź gdyby właściciel dobrowolnie ułożyć się nie chciał, można wytoczyć przeciwko niemu postępowanie przymusowe.

W tym wypadku należy wnieść podanie do właściwego starosty, który wyda orzeczenie przysługujące dzierżawcy tytuł własności dzierżawionych gruntów i ustalając cenę wykupu. Termin składa-

GŁOS PODHALA — to
największe i najpoczytniejsze
pismo na Podhalu!

Piękny krajobraz Podhalański



Przełom Popradu

Wystawa Przemysłu Ludowego w Tarnowie

(TAP) Dnia 3 czerwca br. otwarto w Tarnowie 10-dniową Wystawę Przemysłu Ludowego powiatu tarnowskiego.

Całość, chociaż urządzona skromnie, przedstawiała się jednak wspaniale, gdyż ilustruje dobitnie, jak wielkim jest dorobek pracy drobnych wytwórców pow. tarnowskiego.

Z szeregu stoisk należy wymienić takie; jak: koronkarstwo, włókiennictwo, garncarstwo, bednarstwo, oraz szereg innych, niemniej ciekawych.

Na Wystawie, poza szeregiem stoisk drobnych wytwórców wyrobów ludowych, widzimy stoisko Muzeum Etnograficznego, gimnazjum SS. Urszulanek w Tarnowie, które prócz wielu eksponatów ilustrujących stroje ludowe i t.p. z całej Polski, pokazało przede wszystkim niedawno odkryte i zrekonstruowane, a bardzo mało znane stroje ludowe najbliższych okolic Tarnowa.

Stosunkowo największym i najokazalej wyglądającym stoiskiem wspomnianej Wystawy jest stoisko propagandowe Związ-

ku Letniskowego Powiatów i Gmin Województwa Krakowskiego.

Widzimy tam szereg modeli domków letniskowych, planów tych domów, fotografii letnisk, wiele map, afiszów, bezpłatnych wydawnictw Związku, ulotek, itp. itp.

Mysł połączenia Wystawy Przemysłu Ludowego ze stoiskiem Związku Letniskowego należy uważać za bardzo pożyteczną, gdyż kto jak kto, ale przybiegający na siłę ruch letniskowy napewno przyczyni się do powiększenia zbytu wytwórców przemysłu ludowego, letnicy bowiem bezpośrednio na miejscu będą się zaopatrywać w piękne i nieraz bardzo praktyczne wytwory ludności wsi.

Do wzrostu zaś ruchu letniskowego przyczynia się: odpowiednie przygotowanie wsi na przyjęcie letników i propaganda letnisk w wielkich skupieniach ludności.

Oba te warunki doskonale spełnia stoisko Związku Letniskowego na Wystawie Przemysłu Ludowego w Tarnowie.

4) Pionierska rola sirzełka w gospodarstwie narodowym – referował Wiceprezes Zarz. Pow. ZS. Dyr. Redlich Bolestaw.

Po zakończeniu Zjazdu o godz. 15-tej Delegaci wyszli przed Dom Sirzelecki, gdzie Prezes Okręgu Nr V. Z. S. w st. sp. Mili Jan z Krakowa – odebrał raport od wracających Oddziałów z ćwiczeń.

Koncentrację powyższą należy zaliczać do udanych, ponieważ była należycie przygotowana i opracowana. Była zarazem obrazem ideowej ciężkiej i niedocenianej pracy w Z.S. przez społeczeństwo, a która mimo, to wykazała silny wzrost pod względem ilościowym, wyszkoleniowym i ideowym grunując w swych szeregiach młodzież przedpoborową, opiekując się przewidzianą mało zamoznakującą ludźmi.

Wspólne cele publicznych instytucji oszczędnych.

W warszawskiej Komunalnej Kasie Oszczędności pod przewodnictwem prezesa P. K. O. dr. H. Grubera odbyło się onegdaj posiedzenie komitetu porozumiewawczego publicznych Instytucji oszczędnościowych.

Wzięli w nim udział m. in. pp. M. Dolanowski, prezes Strzeżocki, dr Uhna, prezydent Barciszewski, prezydenci dr. Kocur oraz dyrektorowie P. K. O., komunalnych kas oszczędności oraz związków komunalnych kas oszczędności.

Na konferencji omówiono założenia programowe publicznych instytucji oszczędnościowych.

Kilkugodzinna dyskusja, w której zebrał się głos m. in. pp. min. M. Dolanowski, prezes dr. Uhna i prezydent Barciszewski wykazała spójność celów i poglądów na metody pracy i przyszłość publicznych instytucji oszczędnościowych.

— 0 —

Kurs przysposobienia spółdzielczego dla nauczycieli szkół rolniczych

Z inicjatywy Okręgowego Związku Spółdzielni Rolniczych i Z. G. w Krakowie, a za poparciem Kuratorium Okręgu Szkolnego Krakowskiego i Wydziału Oświecenia Śląskiego Urzędu Wojewódzkiego odbył się w Krakowie w dniach od 9 do 13 maja br. kurs spółdzielczy dla nauczycieli szkół rolniczych z terenu województwa krakowskiego, kieleckiego i śląskiego.

Udział w kursie wzięło 23 nauczycieli, a to z Wyższej Szkoły Rolniczej w Cieszynie, 9 żeńskich i 10 męskich szkół przysposobienia rolniczego, z 2 szkół ogrodniczych oraz ze szkoły pracy spo-

łecznej w Cieszynie.

Program i metoda kursu dostosowana była do poziomu uczestników z wyższym wykształceniem (przeważnie rolniczym) i miała charakter zebrań seminarijnych. Uczestnicy kursu referowali o pracowane przez siebie tematy, nad którymi następnie pod kierunkiem referentów Związku Spółdzielni Rolniczych i Z. G. prowadzono dyskusję, a w jej rezultacie ustalono odpowiedzi na najważniejsze pytania, dotyczące zagadnień spółdzielczych i sposobu ich nauczania w szkołach rolniczych.

Z życia Związku Strzeleckiego

Dnia 29 maja br. odbyła się ogólna koncentracja Związku Strzeleckiego w Nowym Sączu – z całego powiatu. Koncentracja zgromadziła około 400 sirzełców i sirzełczynie.

Po uformowaniu Baonu sirzełców, sirzełczyń i rowerzystów wymaszerowano przy dźwiękach orkiestry Pułku Sirzełców Podhalańskich na rynek gdzie odbył się raport.

Po raporcie odbyła się msza św. celebrowana przez Księdza Infułęta Mazura Romana w kościele parafialnym, w którym wzięły udział: władze państwowe i samorządowe.

Po mszy św. odbyła się deflada po czym szereg sirzełców maszerowały pod Dom Sirzelecki im. Gen. Broisława Plerackiego.

Na zjazdach wyszkoleniowych Improwizowano ciężki karabin ma-

szynowy i działka szybkostrzelowe.

O godz. 11 odbył się Zjazd Dzielaczy Strzeleckich z powiatu w którym wzięli udział Starosta Powiatowy wygłaszając okolicznościowo bardzo piękne przemówienie o celach i zadaniach Związku Strzeleckiego, dodając otuchy do dalszej wytrwałej i skutecznej pracy dla kultywowania idei Z.S. oraz Dowódca Pułku i Prezydent miasta.

Na program Zjazdu złożyły się referaty: Praca sirzelecka w dobie obecnej referował Kom. Pow. Z. S. Baran Stanisław kpt. w st. sp.

2) Wychowanie obywatelskie w Z.S. – referował Ref. Wych. Ob. Pow. Z.S. prof. Liśkiewicz Michał.

3) Związek Strzelecki a kwestia rolna i wykształcenia zawodowe – referował Ref. agr. Julian Klimczek.

I. Ukł. 2/1938/ 2

Do majątku Chaskla Beera, nie-rejestrowanego kupca i właściciela sklepu z towarami galanteryjnymi przybiorów piśmiennych w Nowym Sączu ul. Lwowska 1 – otwiera się postępowanie celem zawarcia układu z jego wierzycielami. Sędzią komisarzem ustanawia się Wiceprezesa Sądu Okręgowego Dra Juliana Smolika, zaś Nadzorcą sądowym Dra Nuchema Bildera, adwokata w Nowym Sączu.

Zarazem wyznacza się do sprawdzenia zgłoszonych przez wierzycieli lich wierzycielom posiadzenie w tu-niejszy Sądzie Okręgowym Nr. Biura 120 III. piętro na dzień 7 lipca 1938 r. na dzień 14 lipca 1938 każdym razem o godz. 10-tej przedpołudniem z nadmienieniem, że zgłoszenia przez wierzycieli mają nastąpić przed upływem terminów do ich sprawdzenia wyznaczonych i to na piśmie w dwóch: równobrzmiących egzemplarzach.

Sąd Okręgowy Wyzd. I. Nowy Sącz 4 czerwca 1938.

Akcja wczasów dla rzesz robotniczych i inteligencji pracującej w powiecie limanowskim

W dniu 5 czerwca br. odbyła się we wsi Kamienica pow. Limanova w dobrach Towarzystw Górniczo-Przemysłowego «Satura» uroczystość poświęcenia nowo wybudowanego «Domu wypoczynkowego» dla górników pracujących w kopalniach Jowisz i Saturn w Zagłębiu sosnowickim. Uroczystość zgromadziła wielką ilość uczestników — w rzędzie których znalazło się poza Zarządem Towarzystwa wiele osób z polskiego świata przemysłu — kilkadziesiąt górników z ich okolicznością i wielu reprezentantów władz ludności włościańskiej zjawiała się tłumnie mimo zjazdu ludności, urzędowego w Limanowej. Góralskiej ludności w ludowych strojach było na jej uroczystości około 2000.

Uroczystość rozpoczęła się nabożeństwem w kamienickim kościele. Z kościoła uczelnicy uformowali pochod przy dźwiękach muzyki pod piękną budynek w stylu podhalańskim wybudowany kosztem Towarzystwa «Saturn». Po poświęceniu «domu wypoczynkowego» przez miejscowego duszpasterza z łarusza budynku wygłaszali okolicznościowe przemówienia przedstawiciele górników, dyrektor inż. Przedpełski poseł Wierzbicki i Dr. Stankiewicz adwokat z Limanowej. Po południu wyjechał uczestnicy

do sąsiedniej włości Szczawy na zwiedzanie fabryki czczotek, wyrabianych przy tartaku z drzewa bukowego z miejscowych lasów. — Uroczystość zakończyła ludowa zabawa. Idea budowy tego rodzaju domów wypoczynkowych w powiecie limanowskim ma niezwykłe społeczne i narodowe znaczenie. Służy ona utrzymaniu zdrowia i pogody ducha wśród rzesz robotniczych. Napływ masowy górników do biednych okolic pokarpackich podniesie z jednej strony gospodarczo powiat limanowski — z drugiej zaś strony przyczyni się do wzajemnego zaznajomienia się ludności z ośrodków przemysłowych i ludności wiejskiej. Przez pobyt na Podhalu mieszkańców dawnej Kongresówki i Śląska przybliży się duszę Polaka do Polaka — a tym samym znikną będy uprzedzenia, nasławienia i rozdziwki dzielnicowe, a to wszystko leży w interesie najważniejszego celu — bo aktualnego postuluju silnej konsolidacji narodu.

Dlatego tak zwana akcja wczasowa dla rzesz robotniczych i inteligencji pracującej powinna być w powiecie limanowskim energicznie prowadzona i zrealizowana.

T. B.

obszary gruntów z płonami, czyniąc wielkie szkody.

W kilku miejscach pozrywane zostały mostki na potokach, a na potoku w Starej Wsi przy budowie muru oporowego obok drogi, woda zebrała całe rusztowanie, większą ilość drzewa i desek, oraz kafer do bicia pali.

Komunikacja kołowa na przeszerzeni Limanova — Kamienica przez Słopnicę została przerwana, ponieważ w kilku miejscach droga została zniszczona. Ponadto nastąpiła przerwa komunikacji kołowej w kilku miejscach, a między innymi na drogach powiatowych: Zamieście — Kamienica, Limanova — Stara Wieś i Limanova — Młynne — Laskowa — Ujanowice w kierunku Brzeska, gdzie zerwane zostały 5 mosty.

Na wszystkich liniach przerwanym pracują intensywnie partie robotników z Powiatowego Zarządu Drogowego w Limanowej i w najbliższych dniach spodziewać się należy przywrócenia komunikacji kołowej, z wyjątkiem linii Limanova — Młynne — Laskowa — Ujanowice w kierunku Brzeska, gdzie z powodu zerwania trzech mostów komunikacja kołowa nie nastąpi przędko, ponieważ w miejsce zerwanych mostów niema gdzie zrobić objazdów.

W gromadzie Mlynczycka i Jasirzku powiat Limanova podczas osiemnastu burzy i ulewnej deszczu zebrane zostały przez wodę 2 budynki gospodarcze i młyn, poza tym na ierenie całego powiatu wyrządzone zostały przez powódz wielkie szkody w płonach i gruntach, które gdzieś indziej zostały zupełnie zniszczone tworząc łąz na zawsze nieużytki.

Mieszkańcy powiatu limanowskiego, którzy zamieszkując wzdłuż potoków górskich są bardzo przynęceni po ostatnich klęskach żywiołowych i marwią się ogromnie, że nie bępie co z gruntów zbierać, a tym samym co zjeść.

Poświęcenie Domu Gminnego w Niedźwiedziu. W gminie Niedźwiedź pow. Limanova odbyło się uroczyste poświęcenie Domu Gminnego, którego dokonał miejscowy Ks. Kanonik Baradziej, w obecności Wicewojewody Krakowskiego p. Dra Piotra Małazyńskiego i Jego małżonki, Rady Urzędu Wojewódzkiego Ludwika Małkowskiego, Starszy Dra Nowaka, Wojów, Soltysów i bardzo licznie zebranej miejscowej i okolicznej ludności.

Podczas aktu poświęcenia wygłoszone zostały przez Staroskę pow. Dra Nowaka i Woja Gminy Niedźwiedź Połączka piękne przemówienia, w których między innymi podkreślone zostały zasługi położone dla Gminy Niedźwiedź i okręgu mnańskiego przez P. Wicewojewodę Dra Małazyńskiego.

Po dokonaniu poświęcenia Domu Gminnego, nastąpiło uroczyste wręczenie P. Wicewojewodzie dr. Ma-

Przetarg nieograniczony

na wykonanie i dostawę robót metalowych wewnętrznych oraz stolarki wewnętrznej do parteru hotelu zakładowego w Krynicy. Kosztorysy ofertowe, warunki dostawy wraz z rysunkami otrzymać można w biurze Państwowego Zakładu Zdrowego w Krynicy za zgłoszeniem usiem lub piśmielem po uprzedniej wpłacie w Kasie Zarządu kwoty 5 zł. tytułem kosztów druku.

Termin wnoszenia ofert określa się najdalej do godz. 12-tej dnia 22 czerwca br. o 10 tej samej godzinie nastąpi otwarcie ofert.

Zarząd Zdrowy zastrzega sobie prawo unieważnienia przetargu, powierzenia robót w mniejszym zakresie oraz dowolny wybór oferenta.

Dyrektor Zakładu Zdrowego
Inż. L. NOWOTARSKI.

Otwarcie Oddziału PKO. w Gdyni

Pocztowa Kasa Oszczędności otwiera w dniu 11 bm. Oddział w Gdyni przy ul. 3 maja 29.

Otwarcie tego Oddziału pozwoli gdyńskim firmom na dysponowanie rachunkiem czekowym na miejscu.

Gdyńscy właściciele koni czekowych, które dotychczas były prowadzone w Warszawie lub w Poz-

nanu, będy mogli swoje konia przzenieść do Oddziału w Gdyni. Poza tym Oddział P.K.O. w Gdyni będzie załatwiał czynności bankowe, łącznie z inkasem weksli.

Z ziemi Limanowskiej

Wielka burza nad powiatem limanowskim. W piątek dnia 5 czerwca br. między godziną 15-16 a 18-19 przeszła nad powiatem limanowskim gwałtowna burza, połączona z piorunami, deszczem i gradem wielkości dużej fasoli, która trwała przeszło 2 godziny.

Od uderzenia piorunem spaliła się w Limanowej stodoła, zaś w gromadzie Łososina Górna i Laskowa spaliły się doszczętnie 2 budynki mieszkalne i 2 stodoły, poza tym widziano jeszcze pożary w innych miejscowościach, których bliżej zapodać na razie nie można.

Również piorun uszkodził przewody sieci elektrycznej i telegraficznej, wskutek czego przez całą noc i dzień nie było połączenia telegraficznego z Krakowem, Nowym Sączem i innymi miejscowościami.

W górach była tak wielka ulewa, że potoki górskie momentalnie wzebrały i wysiępiły z brzegów, zalewając na całej swej przestrzeni większe

łaszyńskiemu, dyplomu obywatelstwa honorowego gminy Niedźwiedź, którego dokonał Wójt Gminy Polaczek w towarzystwie całej Rady Gminnej, dając w ten sposób dowód wdzięczności, że zasługi położone dla ich gminy i mieszkańców.

Zaginiony mężczyzna. Przed trzema tygodniami oddał się z domu Józef Nowak lat 38, właściciel gospodarstwa z gromady Kasina Wielka, powiat Limanowa.

Wymieniony zdradzał chorobę umysłową i zachodzi podejrzenie, że wyszedł do sąsiednich lasów i popułnił samobójstwo. Wszelkie jednak poszukiwania nie odniosły skutku i władze policyjne wdrożyły za zaginionym energiczne poszukiwania, które również do tej pory są bez skutku.

T. B.

KRONIKA

KALENDARZYK

13 P. Ant. z P.
14 W. Bazyłogo
15 S. Jolanty
16 S. C. Boże Ciało
17 P. z Adolfa
18 S. Marka i Mariana
19 N. Julianny

— O —

P. Starosta dr. Maciej Łach wyjechał ostanio na festiwal Szutki ludowej do Hamburga.

Nowosadecy regionaliści. Przed kilku dniami, pod kierunkiem Prof. Szurmiaka wyjechała regionalna grupa nowosadeczka do Hamburga, na zawody ludowe i śpiewacze. Z grupy, która liczyła około 40 ludzi, wyjechał znany całej Polsce Płksa z Łącka. Wiele pracy i entuzjazmu wymagać będzie zdobycie nagrody.

Gałązka rozmarynu Z. Nowakowskiego ukaże się w interpretacji Teatru Robotniczego 14, 15 i 16 bm.

„Gdzie diabeł nie może”, znakomita Komedja R. Niewiarowicza, wystawiona [przez Teatr Tow. Dram. zostanie wkrótce powtórzoną po raz trzeci.

Powiatowy Zjazd Zw. Rezerwistów w N. Sączu. Dnia 29 maja br. pod przewodnictwem prezesa koła w Rożnowie inż. Jęzerskiego odbył się w sali Magistratu „Powiatowy Zjazd deleg. Zw. Rez.

Zjazd zaszczęślił swą obecnością p. starosta dr. Łach, mjr. Wójcik, imieniom pułku, mjr. dypl. Korsak, dr. Macko prezes Okręgu, dyr. Burda (P. Z. O. O.) insp. Słefaniak, nacz. Wejnar (P.P.) i I. Depesze nadesłali: prezyd. Nowakowski, poseł Łobodziński i poseł Bodziany.

Po oddaniu hołdu pamięci Wielkiego Marszałka, okrzyku na cześć Najjaśniejszej Rzeczypospolitej, Pana Prezydenta i Marszałka Polski Śmigłego-Rydza, odegrała orkiestra wojskowa hymn narodowy, po czym potoczyły się obrady. Po sprawozdaniach

i udzieleniu absolutorium na wniosek Komisji Małki zostali wybrani do Zarządu za akklamacją; Prezes Mgr. Krupa Józef, I wiceprezes poseł Bodziany Jakub, II wiceprezes inż. Zdzisław Lewerli — Jęzerski, sekretarz Buczer Adam, skarbnik Krzysiak Wincenty, Referent Oświatowy Koch Jan, członkowie: Burda, Rudolf, Dobrowolski Stanisław, Remblasz Józef, i mjr. Dollar Prymas, do Komisji Rewizyjnej zostali wybrani: Przewodniczący Styczynski Władysław, członkowie Dęgnan Bolesław i Ziomek Jan, zastępcy Frankowicz Stefan i Zubek Stanisław.

Z życia O. Z. Podof. rezerwy w Nowym Sączu. Dnia 28/VI 1938 r. odbyło się Doroczne Walne Zebranie członków Koła w sali przy ul. Matejki, przy licznym udziale grona członków, na którym zapadły doniosłe uchwały w sprawach związkowych. Wybrani do Zarządu Koła na rok 1938/39 zostali: Prezes kol. Opiński Franciszek, Wiceprezes Dr. Jarosz Jan, sekretarz Fedak Józef, skarbnik Henryk Berzel, zastępcy, Sylwester Kąbarowski, Mrowowski Józef Komendant Koła, ppr. Eklert. Komisja rewizyjna: Szabunio Leonard, Wiewiórka Władysław, Kleiner Kazimierz.

Posiedzenie Rady Regionalnej Z. S. We wtorek dnia 7 czerwca 1938 odbyło się o godz. 18-tej w sali Rady Powiatowej w Nowym Sączu posiedzenie Rady Regionalnej Ziemi Sądeckiej na którym omawiano sprawę „Dni Górskich”.

Burze. W ostatnich dniach przeszły przez N. Sącz dwie silne burze, które spowodowały duże zniszczenie zarówno gradem, jak i piorunami. Istnieją kłosa w powiecie — a równo zniszczone są plony jarzynowe.

Rowerzyści harcują ustawicznie po parku sirzeleckim, goniąc dzieci i starsze osoby. Można by tak dać „drugie” tablice i wyłączyć policyjne konkwenecje z tego. Najwyższy czas!

Dzień Spółdzielczości. 12 bm. obchodzili spółdzielczości swój dzień uroczysty. Praca spółdzielcza, to hasło dnia dzisiejszego, pod którego sztandarami gromadzi się wspólna praca szeregu organizacji miejskich i wiejskich. Spółdzielnie bankowe, finansowe, rolnicze, mleczarskie, handlowe — wreszcie tak licznie dziś rozsiadane Kasy Siefczyka stanowią w niezamalej mierze o bogactwie społeczeństwa, a że ich liczba wzrasta, obejmując coraz to nowe działy gospodarki społecznej — to obywatel nadzwyczaj dodał.

Dzień Spółdzielczości uczęły nasze spółdzielnie akademią — a to z Inicjatywy „Spółdzielni Kredytowej Robotniczej” i „Samopomocy Kolejarz.”

Z karty żałobnej

Śp. Alojzy Altman, emerytowany pułkownik b. armii austr. zmarł dnia 7 bm. w Nowym Sączu prze-

żywszy lat 89. Ze śp. Zmarłym schodzi do grobu jeden z najstarszych Sądeczan, żywo związanych z miastem, w którym przebywał lat blisko 60, utrzymując żywy kontrakt z tuł. społeczeństwem. R. i p.!

W Rożnowie

W „Il. Kurierze Codziennym” i szeregu pism, często piszą i obrazują Rożnow, cichą, do niedawna zabłądzoną deskami wioską.

Spoglądam na te zdjęcia w gazetach. czytam o zapora, a w duszy, samo przez się, rozdmuchuje się, coraz większe zarzewie dymu.

Co to obowiąć w bawęlnę! Czy więc można nie być dumnym?

Szedłem w stronę zapory. Fura, takśówki, przepelnione gościami auta pchały się pod górę. Idą obcy i swoi. Wszyscy kłernie się w stronę zapory, w stronę konkretnego obrazu ludzkiej pracy.

Idę. Cieszę się z niedzieli i pogody, z nadmiaru wycieczek i przegrzewającej mi w barze orkiestry oraz z tego że i mnie wolno jest posuwać się wśród tylu obcych, a jednak juszaco zerkających miłych oczu.

Posuwamy się wzdłuż zapory. Dunajec przepływa wyznaczonym korytem, a obok: masy cementu, lin, żelaza. „Tu bądzie siła...” mówią widzowie i podziwiają ogrom pracy! Poszedłem dalej.

W dolinie, w której ongiś płynął Dunajec, między innymi — stoi świetlica dla robotników. Tam kręciły się obok niej szkolne dzieci. Coś tam będzie. Poszedłem zobaczyć. Później znalazłem się na sali. Dzieci szkolne pod kierownictwem lamiejszego nauczycielsiwa odgrywały sztukę p. I. „Kopciuszka”, a dla większego urozmaicenia urządziły liczne tańce, inscenizację i śpiewy.

Na co przeznaczacie zysk? Na budowę szkoły?

Ucieszyłem się tym wysiłkiem tak samo jak całą przyszłą zaporą.

Wracałem.

Widowcy, zachwycali się pięknem urzędzonego przedstawienia. Zęgnając się z kierownikiem szkoły p. Kozłkiem — „To jedno skodzone”, a spraw mamy moc: — Budowa szkoły, remiza sirażacka, zebrania w Kasie Siefczyka, zebrania PW. i WF., stały napływ zgłoszeń w sprawie noclegu wycieczek i tyle, tyle innych.

— Idęowa, szara praca... — pomyślałem.

Nic dziwnego! Przyszłość Rożnowa potrzebuje wysiłku i poświęceń. Potrzebuje nie tylko uciążliwej płatnej pracy, ale i tej, o której nikt nie wie, tej cichej, niewidocznej, a jednak wielkiej i wzniosłej.

AS. JAN.

Popierajcie podhalańskie uzdrowiska!

Muzeum regionalne w Rabce

Jak wiadomo, w r. 1936 otwarto w Rabce, w starym, zabytkowym kościółku muzeum regionalne im. Władysława Orkana, powstałe dzięki inicjatywie i staraniom Oddziału Pol. T. w a. Tatr. w Rabce, które sprawuje pieczę nad muzeum.



Orkanówka

W niemałej mierze przyczynił się do jego stworzenia również miejscowy ks. probosz, wielki entuzjasta muzeum.

W r. 1937 dokonano w kościółku szeregu adaptacji. Muzeum posiada w obecnej chwili 2500 zinventaryzowanych eksponatów a z powiększaniem się ich liczby rosną trudności, związane z ich pomieszczeniem. Do tych kłopotów dochodzi troska o bezpieczeństwo eksponatów. Wchodzi tu zwłaszcza w grę obawa przed możliwością pożaru, który wraz z drewnianym kościółkiem pochłonąłby wszyst-

ko, co z trudem i nakładem kosztów zebrano. Wprawdzie dzięki przychylnemu stanowisku zarządu zdrojowiska rabczańskiego i państwowemu władz konserwatorskich, zrobiono wszystko, aby kościółek i zebrane w nim zbiory zabezpieczyć, ale

mimo wszystko wylania się konieczność zbudowania specjalnego pomieszczenia dla regionalnego muzeum im. Władysława Orkana Zarząd Oddziału rabczańskiego P. T. T. rozpoczyna w tym kierunku starania.

Oddział P. T. T. w Rabce powziął również zamiar wykupu domu, w Porębie w którym mieszkał i tworzył Władysław Orkan. Tak dobre znana turystom, idącym na Turbacz, Orkanówka zostałaby zamieniona na muzeum pamiątek po wielkim pisarzu.

nowych wysępów z dziedzińca Zamku Królewskiego oraz z transmisji regionalnej, przeznaczony specjalnie dla wsi p.l. •Na zielonym Podhalu.

W rannej transmisji nadanym będą nabożeństwo, odprawione przez ks. Infułata Mazura oraz kazanie ks. dra H. Weryńskiego — po czym z rynku nada się wysiępy orkiestry wojskowej (kapelmistrz J. Waller) chóru międzyszkolnego 400 dzieci z tow. orkiestry (dyryg. E. Fyda), Rob. Chóru •Echo• (dyryg. M. Rzymek) oraz orkiestry Z. Z. Kolejarzy (kapelmistrz I. Wolfsthal)

Popołudniu wystąpi ponadto Orkiestra A. J. Wrońskiego, znanego dyrygenta orkiestr zdrowych, zespoły Młodzieży ludowej z Siedlec, Zawady, Dąbrówki Polskiej i Rojówki, kapela ludowa Józefowskiego, Chór Kal. Stow. Młodz. Z. z N. Sącza no i Ada Sari, świetlowej sławy artystka operowa, pochodząca ze St. Sącza.

Wykonywane regionalne utwory będą charakterystyczne dla Sącza i uwzględnią będą prócz ludowych, prace kompozytorskie Nowosądeczan: P. Kosińskiego, St. Bugajskiego, J. Rączki, Ani. Iana Wrońskiego, Adama Wrońskiego, Ani. Wrońskiego, Fydy, Życzkowskiego, kapelm. wojsk. Wallera i Ciapskiego i innych.

Reportaże przeprowadzać będą pp. Mikuta, Mgr. Cwikowski, A. Buczer i L. Senlycz, lekcy p. Pawłowski, red. Klimensiewicz, prof. Zbozenia i prof. Szurmiaka. Udzielenie N. Sączowi mikrofonu na kilka godzin, świadczy chwalenie o naszych możliwościach artystycznych jak i zainteresowaniu Sądeczyną.

Młodzież szkół powszechnych świeci przykładem ofiarności i F. O. N.

Wśród wielu przykładów ofiarności społeczeństwa na rzecz dobrobytu armii najbardziej godnymi podkreślenia, zasługującymi na specjalne zwrócenie uwagi i wyróżnienie, są przykłady ofiarności, jakie składa młodzież nasza.

Ostatnio do zanotowania mamy piękny przykład czynnego patriotyzmu dzieci szkoły powszechnej w Stróży, powiatu limanowskiego. W szkole tej w ubiegłą niedzielę, dnia 25 maja br., odbyła się przepiękna uroczystość przekazania na Fundusz Obrony Narodowej kwoty 50 zł, zebranych z drobnych składek i imprez przez działkę tej szkoły.

Uroczystość miała podwójny charakter, gdyż jednocześnie miała być złożeniem hołdu Twórcy Pierwszej Oficerskiej Szkoły Strzeleckiej, Wielkiemu Marszałkowi J. Piłsudskiemu i miała charakter

jubiluszowy, urządzoną bowiem została w 25 rocznicę założenia szkoły strzeleckiej. Rozpoczęła się ta uroczystość mszą św. polową, odprawioną przez ks. katechetę Szafranskię, ze Skrzydziej, przed ołtarzem, ustawionym w wejściu do szkoły. Po mszy św. ks. Kurek, proboszcz z Dobrej powiedział podniosłe kazanie, po czym dziatwa szkolna w barwnych strojach ludowych popisywała się śpiewem, deklamacjami i inscenizacjami. Na przedmowie kierownika szkoły p. Kuglera, odpowiedział p. podinspektor szkolny Pytlarz, wskazując na znaczenie społeczne i wychowawcze tej podniosłej i patriotycznej uroczystości. Przemówienie miejscowego sołtyśa w imieniu gromady i odśpiewanie Roty oraz Hymnu Państwowego zakończyły uroczystości, które zasiały niezatarte wrażenie na obecnych.

Dzień Sącza w Radiu

(Kl.) Dnia 26 czerwca br. przez 5 i pół godziny tj. od godz. 9,15 do 11,45 i od 13,15 do 16,15 popisywać się będzie Ziemia Sądecka swymi wysiępami przed mikrofonami, które specjalnie na ten

dzień w N. Sączu zainstalowane zostaną. Program składać się będzie z IV. części tj. przedpołudniowej transmisji z kościoła ławnego oraz z transmisji z wiozdy ralszowskiej i rynku oraz z popołud-

WYDZIAŁ POWIATOWY w Nowym Sączu

L.: II. 3 K-4858

Nowy Sącz dnia 5 czerwca 1988 r.

Ogłoszenie przetargu

Wydział Powiatowy ogłasza przetarg na dostawę następujących materiałów do budowy drogi Krynica Muszyna:

- 1) żużnia z miejscowych poloków około 1400 m³
- 2) kamienia na pokład 600 m³ kamienia do regulacji potoku Wilcze około 900 m³ kamienia na ułożenie bruku o powierzchni 720 m²
- 3) piasku około 300 m³
- 4) spłaty z Popradu 200 m³

Bliższych wyjaśnień odnośnie warunków dostawy, udziela Kierownictwo Przebudowy w Krynicy wsi.

Oferny w zamkniętych kopertach wraz z wadium, w wysokości 5 proc. wartości oferowanej dostawy należy złożyć na ręce Kierownika Powiatowego Zarządu Drogowego w Nowym Sączu w terminie do dnia 20 czerwca br. godz. 9 przed południem.

Przewodniczący Wydziału Powiatowego Dr. M. ŁACH, Starosta Powiatowy. Kierownik Pow. Zarz. Drogowego Inż. M. GEISLER.

Hołd Francuzom, poległym w obronie Rzeczypospolitej Polskiej

W ramach uroczystości uczczenia 20 ej rocznicy obrony Lwowa, podczas 16-go jubileuszowego zjazdu Związku

oficerów i żołnierzy francuskich. Na dolnej płycie znajduje się model tarczy z herbem Francji, pod którą u-



Oficerów Rezerwy, odbyło się onegdaj na cmentarzu Obróńców Lwowa, uroczyste odsłonięcie pomnika ku czci żołnierzy francuskich, poległych w obronie Rzeczypospolitej

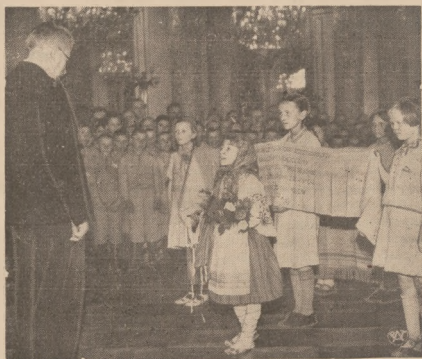
Pomnik przedstawia rzeźbę żołnierza francuskiego naturalnej wielkości, w pełnym rynsztunku bojowym. Po obu stronach są wyryte nazwiska poległych w o-

mieszczono urnę z ziemią z pobojowisk francuskich.

Na zdjęciu — moment z uroczystości odsłonięcia pomnika: obecny na uroczystościach p. Marszałek Edward Śmigły Rydz wraz z generacją i przedstawicielami władz, salutując, oddaje hołd bohaterom francuskim.

—O—

Dzieci z Polesia na Zamku



Bawiąca w Warszawie wycieczka tysięcy dzieci z Polesia, przybyła na zamek, celem złożenia hołdu Panu Prezydentowi Rzeczypospolitej wraz ze skromnymi darami młodzieży. W zastępstwie nieobecnego Pana Prezydenta wycieczkę

przyjął minister WR. i OP. prof. Świętosławski. Na zdjęciu: Mała Poleszyczka w stroju regionalnym wygłasza wiersz na cześć Dostojnego Włodarza Rzeczypospolitej. Występuje j. p. min. Świętosławski.

—O—

Ze wszzech miar udane dzieło

Nowy Sącz był niedawno świadkiem niezwykłej imprezy, a mianowicie Wystawy Morskiej i Kolonialnej, urządzonej pod protektoratem Gen. Kwaśniewskiego, prezesa Ligi Morskiej i Kolonialnej.

Niezwykłość tej imprezy leży nie tylko w tym, że miasto nasze po raz pierwszy w swoich dziejach widziało Wystawę morską, ale przede wszystkim w tym, że tużetyż Oddział Ligi Morskiej i Kolonial-

nej jako organizator tej Wystawy potrafił zgromadzić w jej ramach naprawdę bardzo bogaty zbiór eksponatów morskich i kolonialnych.

O rozmiarach tej imprezy świadczy najlepiej fakt, że bogate jej eksponaty tylko z najwyższym trudem udało się pomieścić w obszernych salach Domu Strzeleckiego i Gimnazjum Kupieckiego.

Trušno w jednym artykule przedstawić choćby w przybliżeniu całe bogactwo Wystawy; ograniczyć się wypadła do zaznaczenia, że Wystawa obejmowała 11 działów, a mianowicie: dział 1. Morze drogą Polski na świat, dział 2. Port i miasto Gdynia, dział 3. Port i miasto Gdańsk, dział 4. Marynarka handlowa, dział 5. Marynarka wojenna, dział 6. Akwaria, dział 7. Surowca, dział 8. Polski przemysł a kolonie, dział 9. Morze i kolonie w literaturze i sztuce, dział 10. Turystyka rzeczna i morska, dział 11. Kolonialny.

W sumie zgromadzono tysiące bardzo ciekawych eksponatów, które najszerzym sferom naszego społeczeństwa umożliwiły zaznajomienie się z podstawowymi elementami pracy na morzu, przedstawiły wymownie nasz dorobek na morskim odcinku naszego życia, wywołały zainteresowanie — zwłaszcza wśród młodego pokolenia — problemami morza, oraz spotęgowały nasze ambicje morskie i kolonialne.

Z wydanego przez Komitet Informatora-Przewodnika po wystawie, dowiadujemy się, że wystawę urządziło 7 kół szkolnych L. M. K. istniejących przy wspaniałych nowosądeckich szkołach średnich.

Wystawę zwidziło co najmniej 12 tysięcy osób, byłt to nie tylko obywatele Nowego Sącza. Znaczny odsetek wśród zwiedzających Wystawę stanowili też mieszkańcy z okolic — i to nawet najodleglejszych — naszego powiatu, bardzo licznie zwidziła ją też młodzież szkół średnich i powszechnych, z całego terenu powiatu, oraz wojsko.

Można więc żywić uzasadnioną nadzieję, że wystawa swój wielki cel dobrze spełniła i że w ten sposób wielki trud i wysiłek finansowy, jaki organizatorzy w tę imprezę włożyli, nie poszedł na marne.

TARTAK PAROWY F-my «Bracia ABLÖSER» w Piwnicznej

poleca wszelkie materiały tarte, jodłowe i świerkowe. [Specjalność brusy i kantówki rżnięte.

Telefon Nr. 2 — 2a.

Pensjonat „Piwniczanka“ w Piwnicznej

pięknie położony, poleca pokoje z utrzymaniem, w cenie od 4 zł.

Właściciele: Bracia ABLÖSER
Telefon Nr. 13.

OBWIESZCZENIE LICTACYJI

II. Km. 268/38. Komornik Sądu Grodzkiego Rewiru I w Zakopanem. W sprawie egzekucyjnej Stefani Zajdówny w Nowym Sączu przeciw Stanisławowi Holemu w Zakopanem o zł 138.65 znu. stwierdza się, że wobec wyjścia z użycia lwb. 6732 gm. kat. Zakopane obejmującej realność, do której wdrożona została egzekucja, a utworzenia w miejsce tejże lwb. 7682 gm. kat. Zakopane wszelkie czynności egzekucyjne będą oddat skierowane przeciwko realności działki, jako objętej wdrożoną lwb. 7683 gm. kat. wszelkie czynności wymieniają będą nowe lwb. 7683 jako obejmujące realności przedmiot egzekucji stanowiącej. Komornik.

II. Km. 268/38. Uwaga: Oferent biorący udział w licytacji, winien przedłożyć zezwolenie Urzędu Wojewódzkiego w Krakowie na nabycie niniejszej realności.

Komornik Sądu Grodzkiego w Zakopanem rewiru II-go Jęzcy Piotr Wajsa mający kancelarię w Zakopanem ul. Kościuszki nr 1924 na podstawie art. 676 i 679 kpc. podaje do publicznej wiadomości, że dnia 28 lipca 1938 r. o godzinie 9.15 w sali rozpraw Sądu Grodzkiego w Zakopanem odbędzie się sprzedaż w drodze publicznego przetargu należącej do dłużnika Stanisława Holego w Zakopanem nieruchomości lwb. 7683 ks. gr. gm. kat. Zakopane obj. Na realności znajduje się dom mieszkalny drewniany i zozogowana szczegółowo w protokole opisu i oszacowania z dnia 4 marca 1935 r. Realność jest ogrodzona. Realność położona jest w Zakopanem, w dzielnicy Białą-Zwornicką i na urzędową księgę gruntową w Urzędzie Księg Gruntowych przy Sądzie Grodzkim w Zakopanem.

Nieruchomość oszacowana została na sumę zł 26.970.86, cena zaś wywołania wynosi zł 18.275.16.
Rokmija wynosi zł 2.437.08.

Każdy licytant przystępujący do przetargu powinien złożyć rokmicją w gotówce albo w nieruchomości w takich papierach wartościowych bądź książeczkach wkładowych instytucji, w których wolno umieszczać fundusze małeletnich, i że papiery wartościowe przyjęte będą w wartości 3/4 os. ceny giełdowej. — Przy licytacji będą zachowane ustawowe warunki licytacyjne, o ile dodatkowym publicznym obwieszczeniem nie będą podane do wiadomości warunki odmienne. Prawa osób trzecich nie będą przeszkodą do licytacji i przysądzenia własności na rzecz nabywcy bez zastrzeżeń, — jeżeli osoby te przed rozpoczęciem przetargu nie złożą dowodu, że wniosły powództwo o zwolnienie nieruchomości lub jej części od egzekucji, i że uzyskały postanowienie właściwego sądu, nakazujące zawieszenie egzekucji. — W ciągu ostatnich dwóch tygodni przed licytacją można oglądać nieruchomości w dni powszednie od godziny 8-18-aj, akta zaś postępowania egzekucyjnego można przeglądać w Sądzie grodzkim. Równocześnie na zasadzie art. 680 kpc. wzywa się wszystkie władze i inne instytucje publiczne powołane do wystąpienia należności z tytułu podatków i innych danin publicznych, aby najpóźniej w terminie licytacji zgłosiły swoje zestawienia tytułowe po dzień licytacji pod rygorem utraty mogącego im służyć z tytułu pierwszeństwa w zaspokojeniu. Komornik.

Km. 428/37 i connex oraz 166/38 i connex. Komornik Sądu grodzkiego w Krośniku ul. na podstawie art. 602 kpc. podaje do publicznej wiadomości, że w dniu 27 czerwca 1938 r. w Krośniku m.D odbędzie się licytacja ruchomości, a to: o godz. 11.30 urzędzenia domowego, lkieńców, win, bilard, aparatu do pija

i maki należących do ldy Riegelhaupt i spółkown, a oszacowanych na kwotę 2.020 zł.

o godzinie 12 — 2 krów, 1 klaczy, różnych skór, 2 wozów, 1 bryczki, 1 maszyny do zycia, i zegaru i 1 szafy należących do Hani Baumhoi i sądników a oszacowanych na kwotę 9.370 zł.

Ruchomości można oglądać w dniu licytacji i czasie wyżej oznaczonym. Komornik.

II. Km. 1196/35, 1348/37, 270/38. Oferent przystępujący do przetargu winien posiadać zezwolenie Urzędu Wojewódzkiego w Krakowie na nabycie tych realności.

Komornik Sądu Grodzkiego w Nowym Sączu rewiru II go Porzycki Kazimierz mający kancelarię w Nowym Sączu ul. Jagiellońska nr 44 na podstawie art. 676 i 679 kpc. podaje do publicznej wiadomości, że dnia 5 sierpnia 1938 r. o godzinie 9. Sądzie Grodzkim w Nowym Sączu sala 66 odbędzie się sprzedaż w drodze publicznego przetargu należącej do dłużniczki Mlynarczykówna Maria nieruchomości 1) obj. lwb. 198 ks. gr. gm. kat. Chomanice stanowiące gospodarstwo rolne z zabudowaniami

2) obj. lwb. 229 ks. gr. gm. kat. Chomanice stanowiące rolę a przylegającą do lwb. 198.

Nieruchomość oszacowana została na sumę zł 1) 2.047.50, 2) 10.036.95, cena zaś wywołania wynosi zł 1) 1.595.64, 2) 7.527.21.

Rokmija wynosi zł 1) 204.75, 2) 1008.62.

Licytant przystępujący do przetargu powinien złożyć rokmicją w gotówce albo w takich papierach wartościowych bądź książeczkach wkładowych instytucji, w których wolno umieszczać fundusze małeletnich, i że papiery wartościowe przyjęte będą w wartości 3/4 os. ceny giełdowej. — Przy licytacji będą zachowane ustawowe warunki licytacyjne, o ile dodatkowym publicznym obwieszczeniem nie będą podane do wiadomości warunki odmienne, że prawa osób trzecich nie będą przeszkodą do licytacji i przysądzenia własności na rzecz nabywcy bez zastrzeżeń, — jeżeli osoby te przed rozpoczęciem przetargu nie złożą dowodu, że wniosły powództwo o zwolnienie nieruchomości lub jej części od egzekucji, i że uzyskały postanowienie właściwego sądu, nakazujące zawieszenie egzekucji. — W ciągu ostatnich dwóch tygodni przed licytacją można oglądać nieruchomości w dni powszednie od godziny 8—18-aj akta zaś postępowania egzekucyjnego można przeglądać w Sądzie. Komornik.

Km. 1178/37. Komornik Sądu Grodzkiego w Gorlicach w sprawie egzekucyjnej Leopolda Daba w S. o 1903 z 13 gr. zpn. (Km. 1188/37, 2) Towarzystwa Bankowego w Gorlicach o 200 zł zpn. (Km. 1448/37, 3) Fmy „Ch. Klein“ w Tarnowie o 200 zł zpn. (Km. 687/38, 4) p. Jakuba Weinfelda w Gorlicach o 233 z 96 gr. zpn. i td. (Km. 610/38 i Km. 692/38), przeciwko pp. Annie Wegner i Leopoldowi Wegnerowi w Gorlicach — na zasadzie art. 602 kpc. podaje do publicznej wiadomości, że dnia 17 czerwca 1938 r. o godzinie 11-aj (nie później) jak w 2 godziny po czasie wyżej oznaczonym odbędzie się w Gorlicach w mieszkaniu dłużników — pierwsza licytacja ruchomości należących do dłużników pp. Annie Wegner i Leopolda Wegnera — a składających się z fortepianu „Adolf Nowak“, zegaru szafkowego, kredensu stołowego, 6 krzesel skór, obitych, polko, obraz olejny, kasy ogniotworszej, domki, obraz olejny, szafki ozdobnej, szafki składającego się z 3 krzesel, kanapki i stołu zielonej materii obitych, 2 kilimów, lampy wiszącej, aparatu fotograficznego „Baldim“ f. 5, pierścienia złotego damskiego z dia-

mentem, aparatu radiowego 3 lampowego z głośnikami.

Wartość poszczególnych ruchomości przy licytacji podana zostanie. Ruchomości można oglądać w dniu licytacji w miejscu i czasie wyżej oznaczonym. Komornik.

II. Km. 197/37, 345/38, 438. Oferent winien posiadać zezwolenie Urzędu Wojewódzkiego w Krakowie na nabycie tej realności.

Komornik Sądu Grodzkiego w Nowym Sączu rewiru II-go Porzycki Kazimierz mający kancelarię w Nowym Sączu ul. Jagiellońska nr 44 na podstawie art. 676 i 679 kpc. podaje do publicznej wiadomości, że dnia 5 sierpnia 1938 r. o godzinie 9 w Sądzie Grodzkim w Nowym Sączu sala 66 odbędzie się sprzedaż w drodze publicznego przetargu należącej do dłużnika Waś Józef nieruchomości obj. lwb. 684 ks. gr. gm. kat. Nowy Sącz położona przy ul. Długoza 43, stanowiąca dom czynszowy nr konkr. 347 budynek przemyłowy, budynek z lokalem czynszowym.

Nieruchomość oszacowana została na sumę zł 28.522.90, cena zaś wywołania wynosi zł 23.142.17.

Rokmija wynosi zł 2.852.29.

Rokmicją należy złożyć w gotówce albo w takich papierach wartościowych bądź książeczkach wkładowych instytucji, w których wolno umieszczać fundusze małeletnich. Papiery wartościowe przyjęte będą w wartości trzech czwartych części ceny giełdowej.

Przy licytacji będą zachowane ustawowe warunki licytacyjne, o ile dodatkowym publicznym obwieszczeniem nie będą podane do wiadomości warunki odmienne.

Prawa osób trzecich nie będą przeszkodą do licytacji i przysądzenia własności na rzecz nabywcy bez zastrzeżeń, — jeżeli osoby te przed rozpoczęciem przetargu nie złożą dowodu, że wniosły powództwo o zwolnienie nieruchomości lub jej części od egzekucji i że uzyskały postanowienie właściwego sądu, nakazujące zawieszenie egzekucji.

W ciągu ostatnich dwóch tygodni przed licytacją wolno oglądać nieruchomości w dni powszednie od godz. 8 do 18, akta zaś postępowania egzekucyjnego można przeglądać w sądzie grodzkim. Również wzywa się wszystkie urzędy, które to dotyczy mogą do zgłoszenia zestawienia podatków względnie innych danin publicznych w terminie najpóźniej w dniu licytacji pod rygorem utraty mogącego im służyć z tytułu pierwszeństwa zaspokojenia. Komornik.

Km. 497/38. Komornik Sądu Grodzkiego w Gorlicach w sprawie egzekucyjnej: Skarbn Państwa o 49 z 50 gr. zpn. — 1) p. Jakuba Perlberga w Krakowie ul. Pańska o 200 z zpn., 2) p. Piotra Tumidajskiego w Dominikowicach o 137 z 75 gr. zpn., 3) Towarzystwa Bankowego Sp. z ogr. odp. w Gorlicach o 200 z zpn., 4) p. Maks Fiszera i Siki w Będzinie, ul. Kościuszki 4b, o 71 z 30 gr. zpn, 5) p. Jana Romaszka w Kobylance o 170 z zpn. przeciwko dłużnikom pp. Lwisi i Zygmunta Gleicherowi w Gorlicach, 6) p. Leona Malzera w Chranowie o 30 z 60 gr. zpn. — na zasadzie art. 602 kpc. podaje do publicznej wiadomości, że w dniu 14 czerwca 1938 r. o godzinie 11 tej (nie później) jak w 2 godziny w Gorlicach odbędzie się pierwsza licytacja ruchomości należących do dłużników pp. Lwisi i Zygmunta Gleicherów w Gorlicach, a składających się z 30 kg. masa skórzana, 4 magnety do aparatu magnetofonowego, zarzutki popielatej, radiodiodnika, 100 m pasa parzanego, 100 sztuk łączników od 12 do 2 cali, oraz druga

licytacja kandelabra srebrnego.

Wartość poseszowego ruchomości przy licytacji podana została. Ruchomości można oglądać w dniu licytacji w miejscu i czasie wyżej oznaczonym.

Komornik.

Km. 354/38. Komornik Sądu Grodzkiego w Limanowej Adam Garczyński mający kancelarię w Limanowej na podstawie art. 602 kpc. podaje do publicznej wiadomości, że w dniu 14-go czerwca 1938 r. o godz. 11.30 w Słupi odbędzie się licytacja ruchomości należących do Bolesława Popławskiego, a mianowicie: brzozy na rzeczach żydo malowanej; 4 świąt biały; 2 żrębaków cisowych; 2 byczków cisowych; 2 jaskółek cisowych; dwóch kłacz — jednej siewej, drugiej isyjowej; oszacowanych na łączną sumę 1400 złotych.

Ruchomości powyższe można oglądać w dniu licytacji, w miejscu i czasie wyżej oznaczonym. Komornik.

Km. 77/38. Komornik Sądu Grodzkiego w Limanowej Adam Garczyński, mający kancelarię w Limanowej na podstawie art. 676 i 679 kpc. podaje do publicznej wiadomości, że w dniu 22 lipca 1938 r. o godzinie 9-iej w Sądzie Grodzkim w Limanowej odbędzie się sprzedaż nieruchomości miejskiej, a obj. lwh. 66 ka. gr. gm. kat. Limanowa wraz z budynkiem mieszkalnym nr 69 pierwotnie śp. Leopolda Szymanka, a obecnie spadkobierczyni Katarzyny ze Skalskich Szymankowej i Stanisławy Bojarskiej zam. w Limanowej, po połowie własnej.

Nieruchomość wraz z budynkiem mieszkalnym została oszacowana na kwotę 6008 zł, zaś cena wywołania wynosi 4506 zł.

Rękojmia wynosi 600.80.

Rękojmia powinna być złożona w gotówzinie albo w takich papierach wartościowych, bądź księżeczkach wkładowych instytucji, w których wolno umieszczać fundusze małoletnich, i że papiery wartościowe przyjęte będą w wartości 8/4 części ceny giełdowej. Przy licytacji będą zachowane ustawowe warunki licytacji, o ile dodatkowym publicznym ogłoszeniem nie będą podane do wiadomości warunki odmienne, że prawa osób trzecich nie będą przeszkodą do licytacji i przysądzenia własności na rzecz nabywcy bez zastrzeżeń, jeżeli osoby te przed rozpoczęciem przetargu nie złożą dowodu, że wniosły powództwo o zwolnienie nieruchomości lub jej części od egzekucji, i że uzyskały postanowienie właściwego Sądu, nakazujące zawieszenie egzekucji, że w ciągu ostatnich dwóch tygodni przed licytacją wolno oglądać nieruchomości w dni powszednie od godziny 8 do 18-iej, akta zaś postępowania egzekucyjnego można przeglądać w Sądzie.

Równocześnie wzywa się wszystkie urzędy, które to dotychczas może do zgłoszenia zestawień w terminie najpóźniej w dniu licytacji, pod rygorem utraty mocą jego w służbę z ustawy pierwszeństwa zaspokojenia.

Komornik.

Km. 744/37. Na wniosek wierzyciela Towarzystwa Zaliczkowego w Grybowie. Komornik Sądu Grodzkiego w Grybowie Aleksander Hnatalski mający kancelarię w Grybowie ul. T. Kościuszki na podstawie art. 676 i 679 kpc. podaje do publicznej wiadomości, że na wniosek wierzyciela dnia 15 lipca 1938 r. o godzinie 11 w Sądzie gr. w Grybowie odbędzie się sprzedaż w drodze publicznego przetargu nieruchomości składającej się:

1) z całej realności obj. lwh. 312

gm. kat. Wojnarowa,

2) z całej realności obj. lwh. 322 gm. kat. Wojnarowa dłużniczki Mirli z Rotbóhw Schermerowej w Wojnarowej własnej;

3) z 8/6 części realności obj. lwh. 371 gm. kat. Wojnarowa dłużnika Salomona Goldberga własnej. Na realności obj. lwh. 322 gm. kat. Wojnarowa o obszarze 114 sążni stoi dom mieszkalny, zbudowany z drzewa, kryty dachówką, obejmujący trzy izby, i sieni. Obok domu mieszkalnego stoi stajnia, zbudowana z belek, kryta słomą, oraz dwie szopki, zbudowane z desek, kryte słomą.

Dokoła domu znajdują się sad złożony z około 20 drzewek owocowych. Realność obj. lwh. 312 gm. kat. Wojnarowa o obszarze 1 morga 853 sążni stanowi pole orne, nadające się pod uprawę wszystkich ziemiopłodów. Na real. obj. lwh. 371 gm. kat. Wojnarowa stoją również zabudowania, składające się z domu mieszkalnego, drewnianego, krytego blachą o 3-ich izbach i sieni, — stajni i stodoły, zbudowanych z drzewa, krytych słomą i piwnicy.

Parcela wchodząca w skład tejże realności o obszarze 2 morgi 652 sążni stanowi pola orne o glebie urodzajnej I klasy.

Nieruchomość oszacowana na sumę ad 1) zł 1.222.30, ad 2) 941.80, ad 3) 5.472.95.

Ceny wywołania wynoszą odnośnie do real. ad 1) zł 916.74, ad 2) 706.35, ad 3) 4.104.72.

Rękojmia wynosi ad 1) zł 123, ad 2) 95, ad 3) 548.

Licytant przystępujący do przetargu powinien złożyć rękojmią w gotówzinie albo w takich papierach wartościowych bądź księżeczkach wkładowych instytucji, w których wolno umieszczać fundusze małoletnich, i że papiery wartościowe przyjęte będą w wartości 8/4 części ceny giełdowej.

Przy licytacji będą zachowane ustawowe warunki licytacji, o ile dodatkowym publicznym ogłoszeniem nie będą podane do wiadomości warunki odmienne. Prawa osób trzecich nie będą przeszkodą do licytacji i przysądzenia własności na rzecz nabywcy bez zastrzeżeń, jeżeli osoby te przed rozpoczęciem przetargu nie złożą dowodu, że wniosły powództwo o zwolnienie nieruchomości lub jej części od egzekucji, i że uzyskały postanowienie właściwego sądu, nakazujące zawieszenie egzekucji. W ciągu ostatnich dwóch tygodni przed licytacją, można oglądać nieruchomości w dni powszednie od godz. 8-18-iej, akta zaś postępowania egzekucyjnego można przeglądać w Sądzie Grodzkim.

Komornik.

Km. 891/37. Komornik Sądu Grodzkiego w Brzesku Stanisław Czapkiewicz, mający kanc. w Brzesku ul. Krótk. k. 136 na podstawie art. 676 i 679 kpc. podaje do publicznej wiadomości, że dnia 14 września 1938 r. o godzinie 9 w Sądzie Grodzkim w Brzesku odbędzie się sprzedaż w drodze publicznego przetargu, należącej do dłużniczki Steindl Steinlauf zam. w Słowinie, a to:

1. Całej realności lwh. 202 ka. gr. gm. kat. Słowina obj. składającej się z 1 parceli budowlanej o łącznym obszarze 400 m². Na realności tej stoi dom murywany, parterowy z przybudowaną werandą, balkonem i poddaszaniem. Długość domu 11 m. szerokość 13 m. Nieruchomość ta ma urzędową ka. gr. przy Sądzie grodzkim w Brzesku. Realność ta oszacowana została na kwotę 11.806 zł, cena wywołania wynosi 8.854.50 zł, rękojmia wynosi zł 1.180.60.

2. Całej realności lwh. 643 ka. gr.

gm. kat. Brzesko obj. składającej się z 1 pb. i 1 pgr. o łącznym obszarze 310 m². Na realności tej stoi dom ld. 151 murywany kryty blachą. Stan domu średni. Nieruchomość ta ma urzędową ka. gr. przy Sądzie grodzkim w Brzesku. Realność ta oszacowana została na kwotę 10.000 zł, cena wywołania wynosi 7.500 zł.

Licytant przystępujący do przetargu powinien złożyć rękojmią w gotówzinie w kwocie zł. 1.000 albo w takich papierach wartościowych bądź księżeczkach wkładowych instytucji, w których wolno umieszczać fundusze małoletnich, i że papiery wartościowe przyjęte będą w wartości 3/4 części ceny giełdowej. Przy licytacji będą zachowane ustawowe warunki licytacji, o ile dodatkowym publicznym ogłoszeniem nie będą podane do wiadomości warunki odmienne, że prawa osób trzecich nie będą przeszkodą do licytacji i przysądzenia własności na rzecz nabywcy bez zastrzeżeń, jeżeli osoby te przed rozpoczęciem przetargu nie złożą dowodu, że wniosły powództwo o zwolnienie nieruchomości lub jej części od egzekucji, i że uzyskały postanowienie właściwego Sądu, nakazujące zawieszenie egzekucji; że w ciągu ostatnich 2 tygodni przed licytacją wolno oglądać nieruchomości w dni powszednie od godz. 8 do 18, akta zaś postępowania egzekucyjnego można oglądać w Sądzie.

Komornik.

Zakład Zastawniczy

KOMUNALNEJ KASY OSZCZĘDNOŚCI MIASTA NOWEGO SĄCZA w Nowym Sączu

podaje do wiadomości, że zastawy, niewykupione od dnia zapadłości, to jest od 16 grudnia 1936 do 15 grudnia 1937, a oznaczone Nr-Nr.: od 248 do 4205 z roku 1936 i od Nr. 3 do 2062 z roku 1937, a mianowicie, kosztowności, przedmioty jubilerskie, rzeczy ze złota, srebra i drogiej kamieni sprzedane zostaną, w myśl postanowień paragr. 24 — 27 regulaminu za gotówkę najwięcej dającym w drodze

PUBLICZNEJ LICYTACJI

dnia 15 czerwca 1938 r. i dni następujących o godzinie 3-ciej po południu, w lokalu Komunalnej Kasy Oszczędności Miasta Nowego Sącza w N. Sączu.

Według § 23 regulaminu może nastąpić wykup lub odnowienie sprzedaży się mającego zastawu, lecz tylko do dnia, poprzedzającego sprzedaż fanów zastawionych.

Równocześnie wzywa się tych właścicieli kart zastawniczych, których fanie zostały sprzedane, by zechcieli się zgłosić w godzinach urzędowych do biura Zakładu po odbiór nadwyżek, pozostałych ze sprzedaży fanów, w przeciwnym bowiem razie przechodzą one po upływie 3 lat od dnia odbycia licytacji, stosownie § do przepisów § 29 regulaminu, na własność funduszu rezerwowego Zakładu Zastawniczego.

Komunalna Kasa Oszczędności Miasta Nowego Sącza w Nowym Sączu.

W N. Sączu, dnia 20 maja 1938 r.