

NA STRAZ

• DWUTYGODNIK •
ORGAN ŚLĄSKIEGO WOJEW. KOM. W. F. I. P. W.

Redakcja i Administracja
Katowice, ulica Pocztowa 11

Telefon No. 13-60
P. K. O. Katowice 305300

Prenumerata: roczn. 12 zł,
kwart. 3 zł, miesięczn. 1 zł.

No. 8. i 9.

KATOWICE, 15. MAJA 1929.

Rok III.

POWSZECHNA WYSTAWA KRAJOWA OD 16 MAJA DO 30 WRZEŚNIA 1929

Dla godnego upamiętnienia 10-lecia niepodległości Ojczyzny, naród polski, wspólnymi siłami całego społeczeństwa, zbudował potężne dzieło: Powszechną Wystawę Krajową w Poznaniu.

Jest to pierwsza Polska Wystawa Powszechna w odrodzonej Ojczyźnie, która całkowicie obrazuje życie polskie we wszystkich jego dziedzinach, ze szczególnem uwzględnieniem dorobku naszego z ostatniego 10-lecia.

Protoktorat nad wystawą objął p. Prezydent Rzeczypospolitej Polskiej. Na czele do życia powołanego Komitetu honorowego stanął Marszałek Józef Piłsudski, a obok niego wszyscy ministrowie, Marszałkowie Sejmu i Senatu i obaj polscy Kardynałowie.

W celu podkreślenia ogólnopolskiego charakteru Wystawy utworzono t. zw. Komitet Wielki, złożony z 400 osób, z pośród wybitnych jednostek społeczeństwa. Władzę nadzorczą na P. W. K. piastuje Rada Główna, licząca 40 osób — pod przewodnictwem Prezydenta m. Poznania p. Cyryla Ratajskiego. Organem decydującym jest Zarząd, któremu przewodniczy h. podsekretarz stanu i h. wojewoda pomorski — dr. Stanisław Wachowiak, który jest zarazem naczelnym dyrektorem P. W. Organem kierującym P. W. jest Dyrekcja.

Budżet Wystawy po stronie dochodów i rozchodów zamyka się sumą 15 milj. złotych.



Zniewiarła rzeźba art. St. Jerkowskiego.

Całość Wystawy podzielona została na 4 działy: I. Kultury i Sztuki, II. Gospodarstwa narodowego, III. Wychowania fizycznego i Sportów, IV. Emigracja. Łączny teren wystawowy obejmuje 600 000 m², na których stanęło 76 budynków stałych i kilkadziesiąt pawilonów sezonowych.

W 5 kompleksach, połączonych ze sobą w jedną całość wystawową, znalazły pomieszczenie obiekty wystawowe, podzielone na

32 grupy, które się rozpadają na 200 klas.

Grupy te są następujące:

1. Kraj, ludność i administracja,
2. nauka i wychowanie, 3. sztuka,
4. produkcja rolna, 5. produkcja zwierzęca, 6. leśnictwo, 7. ogrodnictwo, 9. przemysł naftowy, 10. przemysł mineralny, 11. przemysł szklany, 12. hutnictwo, 13. przemysł metalowy, 14. przemysł maszyn, narzędzi i aparatów, 15. przemysł środków przewoźnych, 16. budownictwo, 17. przemysł elektrotechniczny, 18. przemysł spożywczy, 19. przemysł chemiczny, 20. przemysł przerobu produktów zwierzęcych, 21. przemysł poligraficzny, 22. przemysł drzewny, 23. przemysł włókienniczy, 24. przemysł wyrobów konfekcyjnych, 25. przemysł papierniczy, 26. przemysł galanteryjny i zabawkowy, 27. handel, finanse i ubezpieczenia, 28. rzemiosło i przemysł ludowy, 29. zakłady użyteczności publicznej, 30. higiena i opieka społeczna, 31. wychowanie fizyczne, turystyka i sporty, 32. emigracja.

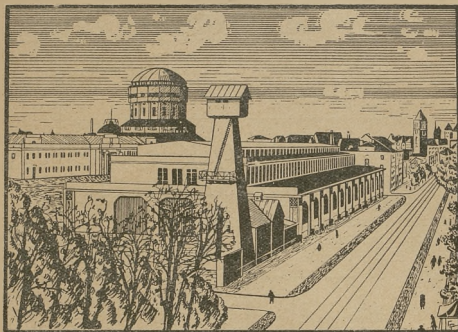
Oprócz tego teren wystawowy obejmuje park rozrywkowy i arenę sportową z krytą trybuną na 4000 widzów.

W czasie wystawy odbywa się w Poznaniu około 150 zjazdów i kongresów, z czego kilka ogólnosłowiańskich oraz liczne międzynarodowe i krajowe zawody sportowe.

Podkreślić należy udział wychodźstwa polskiego w Powszechnej Wystawie Krajowej, którego dorobek zobrazowany został w pawilonie „Polonia zagranicą”. Przy czynnej współpracy pol-

ską wrócił do Macierzy i wydatnie dla niej pracuje. Utartemi przez przodków szlakami idzie materialna i duchowa kultura na Kresy Wschodnie. Całokształt tych zmian zobrazowany został

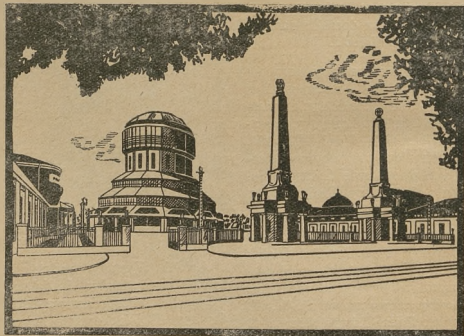
mentu polskiego z polską wytwórczością i jest znakomitym środkiem propagandy na rzecz samowystarczalności gospodarczej zaś z drugiej wpływa na wzrost naszego eksportu, gdyż przedsiębiorcy zagranicznemu wykazuje możliwości w tej dziedzinie.



Widok terenów wschodnich P. W. K. z pawilonem przemysłu naftowego i halą ciężkiego przemysłu

skich placówek dyplomatycznych i konsularnych powstały komitety wystawowe wszędzie, gdzie tylko znajduje się większe skupienie Polaków, a więc w Stanach Zjednoczonych, Argentynie, Chile, Brazylii, Kanadzie, Chinach, Turcji, Austrii, Belgii, Czechosłowacji, Danii, Francji, Niemczech, Rumunii, na Węgrzech i Łotwie. Komitety te zorganizowały gremjalny pokaz życia i pracy emigracji polskiej w Powszechnej Wystawie Krajowej. Pawilon „Polonia zagranicą” po zakończeniu Wystawy zamieniony zostanie na stałe muzeum wychodźstwa polskiego.

Powszechna Wystawa Krajowa, jako manifestacja twórczych sił Polski, jest widomym pomnikiem zjednoczenia ziem do niedawna rozdartej ojczyzny. Brutalnie zerwane więzy polityczne i gospodarcze zostały nawiązane od nowa. Staropolskie szlaki handlowe ożyły. Gdańsk wrasta coraz silniej w organizm Polski, a obok niego powstał i rozwija się nowy port: Gdynia. Prastary



Wejście na P. W. K. od strony dworca głównego

na Wystawie i pozwoli na jeszcze dokładniejsze wyrównanie różnic i bardziej zwięzłe zjednoczenie narodu.

Jeżeli idzie o ściśle gospodarcze znaczenie Wystawy to z jednej strony zapoznaje ona konsu-

światym dowodem, że wbrew zawistnym podszeptom wrogów naród polski może i umie korzystać z niepodległości, którą wywalczył sobie krwią i ofiarą pokoleń.

DZIAŁ URZĘDOWO - INFORMACYJNY

WOJEWÓDZKIEGO KOMITETU W. F. I P. W. W KATOWICACH

1.

Zakup broni małokalibrowej w Państwowej Wytórni Uzbrojenia.

Państwowa Wytórnia Uzbrojenia przystępuje w r. b. do wyrobu broni małokalibrowej dla celów p. w.

Różnić się ta broń będzie od sprowadzanej obecnie z zagranicy tem, że zatrzymuje formę zewnętrzną karabinu wojskowego, przystosowanego do strzelania amunicją małokalibrową.

Cena karabinka małokalibrowego została określona na 110 zł. (jak i zagranicznego) przy większych zamówieniach.

W związku z powyższym proszę Panów Przewodniczących Powiatowych i Miejskich Komitetów W. F. i P. W.:

1. sprecyzowania potrzeb broni małokalibrowej i zaniechania zakupu tej w prywatnych wytwórniach względnie firmach, celem przekazania całego zamówienia Państwowej Wytórni Uzbrojenia,
2. wywarcia wpływu na poszczególne stowarzyszenia i jednostki p. w., które drogą zakupu tej broni spełniają warunek samowystarczalności Państwa, a jednocześnie dążą do unifikacji broni,
3. przesłania zamówień do Państwowej Wytórni Uzbrojenia, Fabryka karabinów (Warszawa, ul. Dworska 29) w możliwie większych ilościach,
4. ustalenia na przyszłość zaopatrywania się w broń wyłącznie w Państwowej Wytórni Uzbrojenia.

O przekazanych zamówieniach Państwowej Wytórni Uzbrojenia proszę nadesłać zawiadomienie do Wojewódzkiego Komitetu W. F. i P. W. w Katowicach ul. Pocztowa 11 — do dnia 27 maja bież. r.

Przewodniczący Wojewódzkiego Komitetu W. F. i P. W.

(—) Dr. Grażyński,

2.

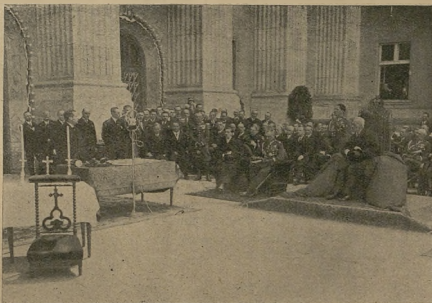
Instrukcja o nagrodach.

Obecny system wynagradzania zwycięskich zawodników w Polsce wymaga rewizji i reformy ze względu na ujemne strony, jakie stosowane są przy ustanawianiu i udzielaniu nagród. System bowiem obecny jest niezawsze racjonalny i planowy często niezgodny z zasadami amatorskimi, w dużym stopniu kosztowny i rozrzutny a nawet nierządki

stwa, gdzie walczy się o pieniądź, a nie o wynik i zwycięstwo.

W związku z powyższymi uwagami jako wytyczne dla udzielania nagród zawodnikom ustalono następujące zasady:

1. ograniczać ilość nagród honorowych i nie fundować zbyt cennych nagród,
2. dążyć do zniesienia nagród indywidualnych, jednorazowych, zastępując je nagrodami zespołowymi i przechodniemi,



Poswięcenie nowego budynku śląskiego Województwa. Przemówienie Wojewody Dr. Grażyńskiego. Siedzą minist. Kwiatkowski, Składkowski, oraz Prezydent Mościcki.

i demoralizujący. Nagroda ma być zachętą w pracy, w sporcie i zawodach wogóle, jest ona symbolem zwycięstwa.

Nagrada staje się dla zwycięzcy cenną nie przez swą materialną wartość, ale przez trud zdobycia.

Nagrada nie musi być droga, aby była wartościową. Tymczasem dziś nadaje się zbyt cenne nagrody nawet na zawody małego znaczenia i niewyrobieni zawodnicy dochodzą wówczas do przekonania, że za startowanie i wyniki w zawodach należy im się nagroda i nie chcą startować tam gdzie niema cennych nagród.

Jest to w wysokim stopniu demoralizujące i nie różni się niczem od niemoralnych zasad zawodow-

3. nie udzielać nagród pieniężnych lub w formie takich przedmiotów, jak materiały na ubrania, środki spożywcze itp.
4. nie fundować po kilka cennych nagród dla jednego zawodnika za to samo zwycięstwo,
5. jako rodzaje nagród przyjąć należy:

- a) dyplomy,
- b) żetony,
- c) nagrody honorowe indywidualne,
- d) nagrody honorowe zespołowe.

Wartość dyplomu lub żetonu nie powinna przekraczać 25 zł., wartość nagrody honorowej indywidualnej 150 zł., nagrody honorowej zespołowej 400 zł.

Wartości powyższe przewiduje się dla nagród na zawody najwyższego stopnia.

Na nagrody honorowe należy w pierwszym rzędzie przeznaczać obrazy, rzeźby artystyczne i przybory sportowe. Nagrody honorowe indywidualnie i zespołowe

3.

Państwowy Urząd W. F. i P. W. rozpoczął cykl odczytów przez radjo o wychowaniu fizycznym i przysposobieniu wojskowem.

W dn. 16 IV. został wygłoszony pierwszy odczyt o obozach

Mundur w przysposobieniu wojskowem Mjr. Paweł Piskozub.

28 maja: Zasady racjonalnego budownictwa gimnastyczno-sportowego — inż. Tadeusz Nowakowski.



Zawody lekkoatletyczne Zw. Powstańców Śląskich pow. świętochłowice.

przyznawane być winny przedewszystkiem na zawody międzynarodowe, mistrzom Polski, mistrzostwa okręgowe.

Nagrody honorowe winny być przedewszystkiem przechodnie. Na wszelkich innych zawodach żetony i dyplomy winny być nagrodami podstawowemi.

Przewodniczący Wojewódzkiego Komitetu W. F. i P. W.
(—) Dr. Grażyński, wojewoda śląski.

i kursach letnich poprzedzony przemówieniem inauguracyjnym Dyrektora Państw. Urzędu W. F. i P. W. ppłk. dypl. Kilińskiego.

Następne odczyty zostały ustalone jak niżej:

21 maja: Zadanie przysposobienia kobiet do obrony kraju — p. Marja Wittkówna.

11 czerwca: Racje wychowania fizycznego narodu — mjr. Władysław Ziętkiewicz.

Początek odczytów o godzinie 17.

Dalsze tematy będą podawane do wiadomości zawczasu przez Polską Agencję Telegraficzną oraz przez prasę, poświęconą w. i. p. w.

PROJEKT INSTRUKCJI O BUDOWIE OŚRODKÓW P. W.

Wstęp.

Wykonanie programu wyszkolenia p. w. zależy w dużym stopniu od posiadanych warunków lokalnych pracy, a mianowicie od urządzeń, boisk, sal wykładowych, środków technicznych i pomocniczych i t. p. Brak ich powoduje niedociągnięcia, obniża wartość wyszkolenia najczęściej zaś niemożność skupiania szkolonych jednostek p. w.

Doświadczenia poczynione w ostatnich latach wskazują wyraźnie na potrzebę ujednostajnienia zamierzeń, które idą w kierunku ześrodkowania poszczególnych działów pracy w jeden warsztat pracy.

Takim warsztatem ma być ośrodek p. w., który służyć będzie

a) do umożliwienia wykonania na-

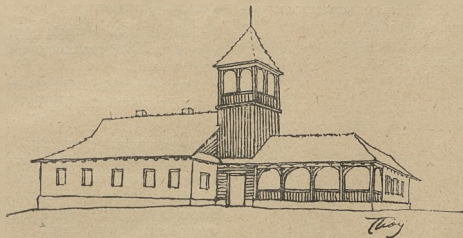
kazanego programu wyszkolenia,

- b) jako ognisko działalności propagandowej na rzecz przysposobienia wojskowego,
- c) jako centrum życia obywatelskiego przysposabiającej się do niego młodzieży.

Ogólne.

§ 1. Pojęcie ośrodka p. w.

Ośrodkiem przysposobienia wojskowego nazywa się miejsce,



na którym znajduje się warsztat pracy organów wychowania fizycznego i przysposobienia wojskowego młodzieży.

Ośrodek p. w. obejmuje:

- a) boisko,
 - b) strzelnicę,
 - c) budynek (dom p. w. lub t. p.),
 - d) ewentualnie komorę gazową, remizę strażacką.
- a) Boisko.

Boisko służy do celów wychowania fizycznego i ćwiczeń formalnych. Wielkość boiska zależy od przeciętnej ilości ćwiczących, w jednym i tysiącami czasie. Minimum powierzchni 8000 m² o figurze prostokąta przy stosunku długości boków 1:1 do 1:2.

b) Strzelnica.

W każdym ośrodku p. w. znajduje się strzelnica małokalibrowa 50 metr. długości, o powierzchni minimum 700 m².

Może ona być kryta lub otwarta. Stanowiska strzeleckie powinny być zasadniczo kryte.

Strzelnica powinna być tak zbudowana, aby służyła do strzelań we wszystkich postawach strzeleckich.

Ilość stanowisk strzeleckich nie jest ograniczoną.

Strzelnica powinna odpowiadać warunkom bezpieczeństwa i zbudowana stosownie do wymagań techniki strzeleckiej z orientacją strzała na północ.

Tor łuczny.

Przy strzelnicy małokalibrowej może znajdować się tor łuczny.

Plany strzelnic opiniuje Biuro Projektów a zatwierdza P. U. WF. i PW.

c) Dom p. w.

Dom obejmuje:

1. Świetlice,
2. Kancelarie,
3. Magazyn (szatnia),
4. Ewent. remizę dla straży pożarnej,
5. Mieszkanie instruktora,
6. Łaźnie,
7. W. C. (ustęp).

Świetlice służy do wykładów, odczytów, przedstawień teatralnych, oraz skupia życie kulturalne i towarzyskie członków p. w.

Kancelaria przeznaczona jest do użytku służbowego personelu instrukcyjnego.

Magazyn służy do przechowywania broni i sprzętu wysokoletnia (można umieścić w nim warszatak reperacyjny).

Przy domu p. w. może się znajdować remiza względnie wieża strażacka.

W domach p. w. może być jeszcze mieszkanie dla kierownika ośrodka względnie dla dozorca.

W. C. jako osobno stojące na zewnątrz budynku, o ile w danej miejscowości niema przeprowadzonej kanalizacji.

Ogrodzenie.

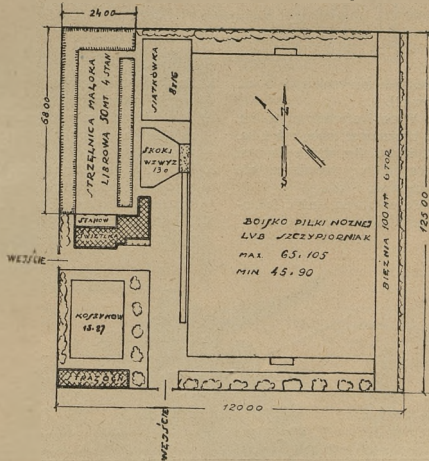
Teren, na którym znajduje się ośrodek p. w. powinien być ogrodzony choćby prowizorycznie.

Ogrodzenie strzelnicy jest obowiązkowe.

II. Charakter i typy ośrodków p. w.

§ 2. Charakter.

Charakter budowli ośrodka p. w. powinien odpowiadać cechom zewnętrznym budowli danej okolicy; dom może być murowany lub drewniany.



§ 3. Typy.

Rozróżnia się następujące typy ośrodków p. w.:

1. wiejskie (przynajmniej 1 na gminę),

Świetlica o powierzchni najmniejszej 100 mtr.².

2. Miejski ośrodek p. w. powinien być większy od ośrodka wiejskiego:

§ 4. Administracja.

Budowa i konserwacja ośrodków p. w. należy zasadniczo do Komitetu w. f. i p. w.

Plany kwalifikuje Biuro Projektów, a zatwierdza P. U. WF. i PW.

Ośrodki wiejskie powinny być budowane przed ośrodkami miejskimi. Komendantem ośrodka wiejskiego może być instruktor kontraktowy, zatwierdzony przez komendanta powiatowego.

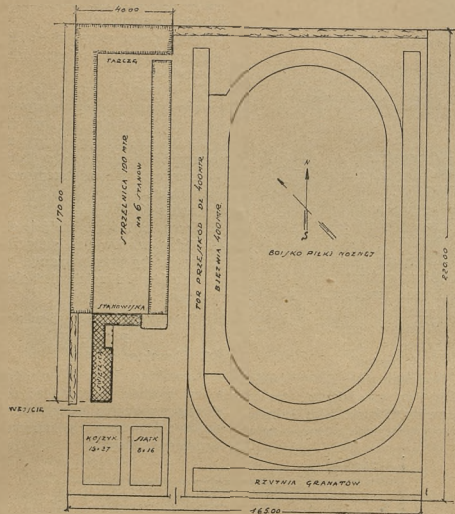
Komendanta ośrodka miejskiego wyznacza Komendant Obw. P. W. — Państw. Urz. WF. i PW. przychodzić będzie z częścią pomocą przy budowie ośrodków p. w. tym Komitetem wf. i pw., które tą budowę już rozpoczęły wzgl. posiadają niezupełne ośrodki. W pierwszym jednak rzędzie pomagać im będzie Państw. Urząd W. F. i P. W. przy rozbudowie strzelnic małokalibrowych.

§ 5. Własność.

Ośrodki p. w. są własnością samorządów wiejskich i miejskich, wzgl. tych czynników, których udział w budowie wynosi co najmniej 75% wartości ośrodka p. w.

Ośrodki p. w. podlegają pod względem administracyjnym Komendzie p. w. na terenie którego się znajdują.

W razie likwidacji ośrodka p. w. budynki i grunt (o ile nie są własnością Skarbu) przechodzą na własność miejscowych władz samorządowych, urządzenie zaś strzelnic na własność władz wojzkowych.



2. miejskie (przynajmniej 1 na powiat).

1. Wiejski ośrodek p. w. nie może obejmować mniej niż 1 ha. ziemi, i powinien służyć dla wsi położonych w promieniu nie większym niż 5 km.

Może on zatem służyć jednocześnie dla kilku miejscowości.

1. Boisko przystosowane do zawodów sportowych,

2. Strzelnicę 100 mtr. długą, co najmniej o 4 krytych stanowiskach,

3. Dom p. w. powinien zawierać:
a) większą świetlicę (200 m²),
b) mieszkanie dla kierownika ośrodka p. w.,
c) kancelarię i magazyny.



LETNI PROGRAM PRACY OKRĘGOWEGO OŚRODKA WYCH. FIZ. W KATOWICACH

Z dniem 15 kwietnia b. r. ośrodek w. f. w Katowicach przystępuje do realizacji letniego programu pracy i przynosi swą działalność z sal gimnastycznych na boiska sportowe.

W sezonie letnim ośrodek, przez normalnych treningów grupowych zamierza uruchomić szereg kursów skoszarowanych i dochodzących dla klubów stowarzyszeń p. w., policji, wojska o charakterze ogólnym, oraz specjalny kurs gier ruchowych.

W szczególności letni program pracy Ośrodka przedstawia się następująco:

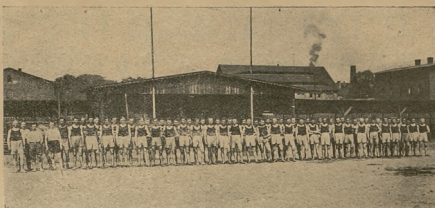
1. Skoszarowany kurs instruktorski wychowania fizycznego dla podoficerów 23 d. p. w czasie od dnia 15 IV. — 9 VI. b. r. Ćwiczenia odbywać się będą na boisku K. S. „Pogoń”.

2. Skoszarowany kurs instruktorski wych. fiz. dla funkcjonariuszów Policji Wojewódzkiej. Kurs ten został uruchomiony w dniu 3 b. m. Czas jego trwania zostanie określony później. Ćwiczenia

odbywać się będą na boisku Policijnego K. S. i Pogońi po dwa razy w tygodniu. Dnie i godziny treningów zostaną podane później na podstawie zgło-

dotyczące przydziału boisk i instruktorów uwzględniane nie będą.

b) W Król. Hucie na Stadionie w poniedziałki, wtorki i czwartki w godzinach popołudniowych.



Kurs W. F. Policji Województwa śląskiego.

4. Zaprawa lekko-atletyczna dla klubów GOZLA, oraz organizacji p. w.: a) w Katowicach na boisku Policijnego K. S. i Pogońi po dwa razy w tygodniu. Dnie i godziny treningów zostaną podane później na podstawie zgło-

c) Treningi grupowe w innych miejscowościach zostaną uruchomione, tylko przy dostatecznej ilości zgłoszonych uczestników i regularnej frekwencji.

5. Gimnastyka i gry ruchowe: Dla „Koła Rodziny Wojskowej” we środy i piątki na boisku Pogońi od 17—19.

6. Pływanie: Nowy kurs pływania dla pań i panów uruchomiony zostanie przez Ośrodek w Katowicach w krytej pływalni łaźni miejskiej w dniu 1 maja b. r. i będzie trwał 2 miesiące. Ćwiczenia odbywać się będą we wtorki i czwartki od godz. 18—20.

Zgłoszenia na kurs przyjmuje się do dnia 25 b. m.

7. Boks: Ćwiczenia bokserkie dla klubów zrzeszonych GOZB., oraz dla członków „Ogniska” Szkoły Dokształcającej odbywać się będą nadal we wtorki i czwartki w sali gimnastycznej przy ulicy Szkolnej, od godziny 18—22.

8. Szermierka: Szermierka na szable dla uczniów szkół, członków klubów sportowych i stowarzyszeń p. w., oraz dla osób nie-



Wojewoda śląski Dr. Grażyński rozdaje nagrody sportowcom Policji Woj. śl. na osiągnięte wyniki podczas III. ogólnych zawodów.

odbywają się na boisku Policijnego K. S.

3. Dochodzący kurs gier ruchowych dla klubów zrzeszonych w Polskim Związku Gier Sportowych. Kurs ten zostaje urucho-

żeń, które wszystkie kluby, chcące korzystać z pomocy ośrodka winny wnieść do Ośrodka (Katowice, ul. Jana 14, telef. 3099) w terminie nieprzekraczalnym do dnia 20 b. m. Późniejsze prośby

stowarzyszonych nadal odbywać się będzie na sali w Domu Żołnierza, we środy i piątki w dwu grupach: grupa A od 19—20, grupa B od 20—21.

Jak widzimy z powyższego ośrodek w. i. w Katowicach na okres letni zakreślił sobie bardzo obszerny program pracy, dążąc do rozpowszechnienia na G. Ślą-

sku wszystkich gałęzi sportu. Czy uda mu się zamierzony program zrealizować, trudno to przewidzieć. Potrzeba bowiem do tego nie tylko dobrej woli i energii, której Kierownikowi naszego Ośrodka, panu kpt. Uhańczowi dotąd nigdy nie brakło, ale przede wszystkim środków materialnych.

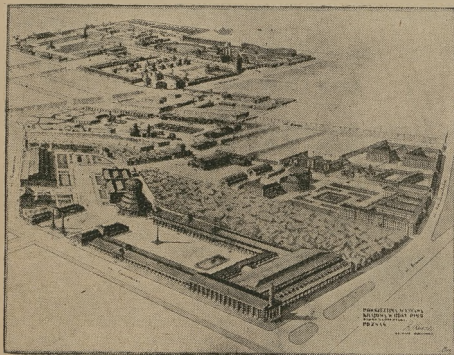
Miejmy jednak nadzieję, że Wojew. Komitet WF. PW. przyjdzie Ośrodkowi z pomocą w formie stałej miesięcznej subwencji i w ten sposób nie dopuści, by na terenie G. Śląska dla braku funduszy zamarył niektóre gałęzi sportu.

GOŁĄB POCZTOWY SYMBOLEM WOLNOŚCI POLSKIEJ

Zbliża się dla nas radosny moment, kiedy Prezydent Najjaśniejszej Rzeczypospolitej Polskiej, ja-

dziesięcioletnim wysiłku ducha i intensywnej pracy, Polska posiada głęboką wiarę w własne

Wystawy Krajowej nadać charakter jaknajbardziej uroczysty, przewiduje się własnoręczne wypuszczenie przez Pana Prezydenta pierwszego gołębia pocztowego, jako symbolu wolności naszej Ojczyzny do masowego wylotu gołębi pocztowych. Niech ten gołąb pocztowy w oczach przedstawicieli nieomal wszystkich narodów, wydzierając się do wolności, przez ten moment zastanowi wszystkich obecnych i przypomni im ciężką walkę serc polskich o wolność i niepodległość i niechaj będą świadkami, jak z rąk Głowy Państwa Polskiego, gołąb pocztowy spokojem rozchylił skrzydła i ze swobodnym, głębokim oddechem wznieść się w przestworza wspólnie z kilku tysiącami gołębi pocztowych, niosąc daleko wieść o radosnej dla Ojczyzny naszej chwili.



Widok ogólny P. W. K.

ko Głowa Państwa, dokona przeglądu sił wszechpolskich, na które oczy całego świata są skierowane, ażeby zadokumentować, że po

siły i niezależność od obcych, łamiąc niepokoje wewnętrzne, oddając się spokojnej twórczej pracy. Ażeby otwarciu Powszechnej

Przewodniczący Komitetu Wystawy Działu Gołębi Pocztowych przy P. W. K.

Por. 7. d. a. K.
Bogdański,

GEN. BRYG. S. SOCHACZEWSKI

„COBRA“

ZESTAWIENIE

wartości strzeleckiego sprzętu wyszkoleniowego, objętego przepisany wykażem należytości,

który staje się zbędnym przy użyciu aparatu „Cobra“.

Obliczenie na jedną kompanię liniową piechoty wedl. norm r. 1928.

Ceny podane według cennika firmy „Praca“ (J. Tomaszewski) Wilno, na r. 1928.

Nr. 18. Szkła kontrolne zwykłe	3	4,00	12,00 zł.
Nr. 20. Szkła kontr. perisk. (z lusterkiem)	1	2,00	2,00 zł.
Nr. 15. Przyrz. do kontr. ściąg. spustu	6	0,30	1,80 zł.
Nr. 4. Wizograf	3	3,00	9,00 zł.
Nr. 2. Wskaźniki do trójk. błęd. 3 kpl.	18	1,00	18,00 zł.
Nr. 13. Ekran drewn. do trójk. błędów	3	24,00	72,00 zł.
Nr. 14. Rama z otwieraj. się tarczą (p. t. b.)	3	27,00	81,00 zł.
Nr. 8. Kozioł strzelecki uniwers.	3	20,00	60,00 zł.
Nr. 9. Kozioł strzelecki automat.	1	45,00	45,00 zł.
Nr. 10. Trójnóg drewn. do kozła automatycznego	1	15,00	15,00 zł.
Nr. 36. Komplet do strzel. izbów. (konus.)	2	18,00	36,00 zł.
Nr. 37. Łuski dodatk. do tyłcze	20	1,65	33,00 zł.
Nr. 48/52. Tarcza do strzel. konusami	2	18,00	36,00 zł.
Nr. 50/54. Figurki żelazne 2 komplety	14	6,00	12,00 zł.
Nr. 340/346. Miarki skupienia z komplety	14	5,40	10,80 zł.
Nr. 48/51. Skrzynia do piasku	1	43,00	43,00 zł.
			Razem 495,60 zł.

Do tego dochodzi koszt konusów i spłonek około 12 000 szt. konusów i tyleż spłonek rocznie na komp. po cenie 6 zł. za setkę tych i tamtych łącznie, co stanowi

720,00 zł.

Razem 1215,60 zł.

W razie strzelania nie konusami, a śrutem, wydatek na komplety do strzelania łuski, etc., jest mniejszy o 7 zł., zaś samo strzelanie kosztuje mniej więcej 3 razy taniej, co zmienia cyfrę powyższą na cyfrę

728,60 zł.

Jakie wnioski wyciągnąć możemy z powyższych cyfr?

Koszt jednego aparatu „Cobra” wraz ze stojakiem wynosi 98 zł. Jeden aparat obsługuje z łatwością do 20 ludzi, tak, że na kompanię wystarczy zupełnie 6 aparatów, co wynosi wraz z przesyłką 600 zł. Koszta użycia są prawie żadne (zwykły papier najlichszego gatunku i mąka na kłajster, jedno i drugie w minimalnych ilościach).

Zatem — „Cobra” jest najtańszą metodą nauki strzelca.

Kompanja, używająca do nauki strzelca konusów, może dziś wyrzucić cały sprzęt, używany dotychczas do wyszkolenia, przejść wyłącznie na aparaty „Cobra”, jak to uczyniła próbna kompanja rekrutów w 57 p. p. i mieć zaraz w pierwszym roku oszczędność na samych konusach i spłonkach 128,00 zł., zaś w latach następnych — przeszło po 700 zł. rocznie dzięki „Cobrze” — jednocześnie przyspieszając swe wyszkolenie i gotowość bojową prawie w trójnasób i wyrzuwając przez to około 40 godzin czasu na ćwiczenia służby polowej i inne.

Kompanja, używająca do strzelania izbowych śrutu, musiałaby przejść na aparaty „Cobra” stopniowo, w przeciagu paru lub kilku lat, zależnie od ryczałtu na wyszkolenie, w każdym jednak razie osiągnęłaby przez to poważną oszczędność na czasie i podniesienie poziomu samego strzelania.

POLSKA HODOWLA GOŁĘBI POCZTOWYCH NA P. W. K. (POD WYSOKIM PROTEKTORATEM PAŃA MINISTRA PRACZ WÓJSKOWYCH, PIERWSZEGO MARSZAŁKA POLSKI, JÓZEFA PIŁSUDSKIEGO, PROTEKTORA ZJEDNOCZENIA POLSKICH STOWARZYSZEN HODOWCÓW GOŁĘBI POCZTOWYCH.)

Podobnie, jak wszystkie niemal ośrodki naszego życia gospodarczego i kulturalnego czynią usilne starania, ażeby na PWK wystąpić jak najokazalej, tak też i organizacje hodowców gołębi pocztowych pracują od kilku miesięcy nad przygotowaniem swego działu naukowego i działu gołębi pocztowych, celem odpowied-

niego zaprezentowania dorobku polskiej hodowli gołębi pocztowych. Największa część pracy spoczywa na barkach miejscowego Okręgu Związku Towarzystw Hodowców Gołębi Pocztowych na terenie DOK. VII, który w imieniu Zjednoczenia Polskich Stowarzyszeń Hodowców Gołębi Pocz-

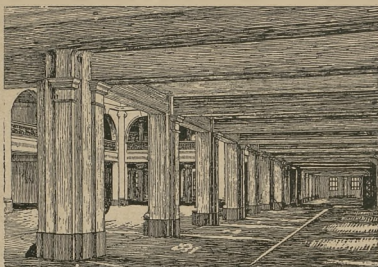
towych przyjął dział organizacyjny na siebie.

W przeciwieństwie do państw zachodnich, gdzie hodowla dzięki obywatelom zainteresowaniu się i poparciem panujących oraz społeczeństwa od dawna była daleko posunięta, na terenie Polski wszyscy zaborcy przed wojną i podczas wojny nie dopuścili do

tego, żeby hodowlę gołębi pocztowych, jako pierwszorzędną środek łączności, u nas rozpowszechnić. Od zarania naszej niepodległości odziedziczyliśmy po zaborcach tylko kilku hodowców, należących do sekcji gołębi pocztowych przy Towarzystwie Ornitolo-

ku 1924 okazało się koniecznym zorganizowanie Okręgowego Związku Towarzystw Hod. Gołębi Pocztowych na DOK. VII w Poznaniu, później na terenie DOK. VIII w Toruniu, a na Górnym Śląsku w miarę rozwoju hodowli powstały Grupy Ćwiczebne. Poza-

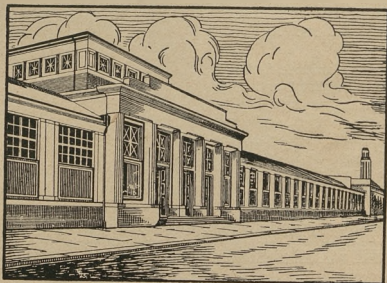
ni w lotach konkursowych, coraz więcej chętnych ludzi stawało do konkursów. Brak ustawy o ochronie gołębi pocztowych, niezmiernie utrudniał współpracę hodowców i organizacyji z władzami; dzięki specjalnemu poparciu spraw hodowli gołębi pocztowych przez Szefa Łączności O. K. VII, p. pułk. Sowińskiego i jak-najlepszej współpracy z Okręgowym Związkiem — Związek w Poznaniu pod względem organizacyjnym stał na pierwszym miejscu, a po wyjściu ustawy (Dz. U. R. P. nr. 45/25), wszystkie organizacje hodowców gołębi pocztowych uzyskały silne poparcie przez ustalenie programu prac. Po ukazaniu się przepisów Wykonawczych do Ustawy (Dz. U. R. P. nr. 103/27) reszta towarzystw i hodowców została zarejestrowana i od tego czasu wszystkie organizacje H. G. P. również i Centralny Związek (przeistoczony na Zjednoczenie Polskich Stowarzyszeń Hodowców Gołębi Pocztowych, Warszawa, ul. Koszykowa 24, m. 9), rozpoczęły żywszą działalność, tak, że dziś można śmiało twierdzić, że sprawa ho-



Fragment wnętrza hali przemysłu metalowego na PWK.

logicznem w Poznaniu, hodujących wówczas minimalną ilość gołębi pocztowych, Rozpowszechnienie hodowli gołębi pocztowych na większą skalę przy braku poparcia nieświadomionego wówczas społeczeństwa o znaczeniu hodowli gołębi pocztowych — napotykało na różne trudności. Jakkolwiek hodowcami są zasadniczo ludzie mało zamożni, jednak ich inicjatywa umożliwiła w początku roku 1920 zorganizowanie pierwszego Towarzystwa Hodowców Gołębi Pocztowych „Pocztą Wojenną” w Poznaniu. Towarzystwo liczyło 15 członków. Prezsem wybrano p. Stanisława Pawlaka z Poznania. Od tego czasu rozwija się hodowla w Poznaniu i okolicy znacznie pomyślniej. Drugie takie towarzystwo powstało pod koniec roku 1920 we Lwowie. Na Pomorzu hodowla zyskała bardzo wielu zwolenników, a z chwilą przyłączenia do Polski Górnego Śląska, gdzie jeszcze za czasów zaborczych hodowla była dość szeroko rozpowszechnioną, ilość towarzystw znacznie się powiększyła. W ro-

tem z okazji urządzenia Wszechpolskiej Wystawy Gołębi Pocztowych w Poznaniu w roku 1924, zorganizowano Centralny Związek Hodowców Gołębi Pocztowych



Hala przemysłu papierniczego, graficznego, i chemicznego na P. W. K.

z siedzibą w Katowicach, łącząc wszystkie organizacje H. G. P. w Polsce.

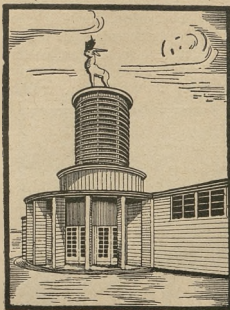
Dzięki wydatnej pomocy p. Ministra Spraw Wojskowych, Dowódców Okręgów Korpusów oraz Szeferów Łączności Korpusów w postaci nagród za najlepsze wy-

hodowli gołębi pocztowych weszła na właściwe tory i o przyszłość możemy być spokojni, gdyż w Zjednoczeniu zrzeszonych jest około 250 dobrze zorganizowanych towarzystw, liczących przeszło 3000 chętnych i karnych hodowców, dysponując bardzo po-

ważnymi ilościami gołębi pocztowych wywiczonych w ustalonych kierunkach i odległościach z tem, ażeby je na wypadek wojny oddać do dyspozycji władz wojskowych. (Zapotrzebowanie na gołębie pocztowe wszystkich armii na zachodzie pod koniec wojny światowej było coraz większe. Niemcy wysyłali na uzupełnienie frontu rocznie kilka transportów do 80 000 gołębi każdy, zastępując w służbie łączności podobne ilości żołnierzy. Każdy oddział do kompanii włącznie, samoloty, pociągi pancerne, fortyfikacje otrzymywały do dyspozycji gołębie pocztowe, ponieważ armie przekonały się, że mimo telefonów, radja i sprzętu optycznego były najpewniejsze. Gołębie pocztowe wykorzystano do tego stopnia, że tam gdzie wgląd w teren nieprzyjaciela przez obserwatora naziemnego lub powietrznego był niedostępny, — z pierwszej linii okopów wypuszczano gołębie pocztowe, którym przymocowywano małe aparaty fotograficzne, a te odpowiednio nastawione, dzięki kilkakrotnemu okrążeniu gołębi po ich wypuszczeniu, — automatycznie wykonywały co kilka sekund zdjęcia fotograficzne, wykazując najdokładniej położenie okopów przeciwnika, rozkład karabinów maszynowych, siły ludzi, jakie się w okopach znajdowały oraz stanowiska baterji. Niezwykle prędkie wiadomości o ruchach transportów i koncentracjach armji oraz floty przeciwnika osiągnano nie drogą okólną przez placówki dyplomatyczne, lecz za pomocą gołębi pocztowych.

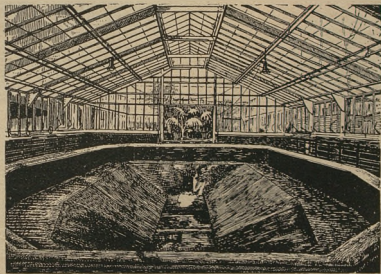
Bardzo pocieszającym momentem jest fakt, że inteligencja nasza coraz liczniej wstępuje w szeregi hodowców i utrzymuje ścisły kontakt z organizacjami H. G. P. Przez jaknajlepszą współpracę z władzami wojskowymi i państwowymi, przez przyznawanie nagród za osiągnięte wyniki, udzielenie żużek kolejowych dla hodowców i transportów gołębi pocztowych w czasie

ćwiczeń, zabiegę wszystkich hodowców w kierunku przygotowania gołębi pocztowych dla potrzeb armji są coraz większe. Specjalnie hodowcy z Górnego Śląska przyczynili się do poprawienia stanu gołębi pocztowych w Polsce, gdyż zdobywając swemi gołę-



Pawilon łownictwa na P. W. K.

biami najdalsze w Polsce odległości do 820 km., jak Wilno wzgl. Turmonty — Katowice, Rybnik, skąd ich gołębie powracają w dniu



Wnętrze prawego skrzydła nowobudującej się olbrzymiej palmiarni w Parku Wilsona. — Na pierwszym planie basen dla wspaniałej rośliny z azji Regji i innych roślin egzotycznych.

odlotu, stali się wzorem dla innych dzielnic Polski, a ich gołębie, rozchodząc się niemal po całej Polsce, stały się niejako podwalnią hodowli gołębi pocztowych w na-

szem Państwie. Dziś granice Polski już nie wystarczają, ażeby zaspokoić ambicję i inicjatywę hodowców Górnego Śląska, poczynili więc starania, ażeby uzyskać pozwolenie wysyłania gołębi pocztowych w roku 1929 na odległości ponad 1000 km. poprzez Łotwę z nad granicy estońskiej, co niedługo nastąpi, ażeby w najbliższych latach bić rekordy państw zachodnich, które oddawna dzięki wybitnemu poparciu królów i społeczeństwa podróżują na odległościach ponad 1500 km. z Rzymu poprzez Alpy do Belgji, Holandji i Anglii. Poznańscy hodowcy w roku 1929 przewidzieli loty na odległościach Lwów—Poznań przeszło 600 km., Białystok—Poznań przeszło 400 km., Lida—Rawicz przeszło 600 km., Białystok—Zbąszyń przeszło 500 km., Wilno—Ostrów 700 km., Wilno—Leszno 700 km. i t. d. Towarzystwa hodowców gołębi pocztowych z Pomorza (z terenu DOK. VIII), przygotowały loty w kierunku na Pińsk przeszło 600 km. Hodowcy z Warszawy, Krakowa, Lwowa, Tarnowa, Wilna i t. d. podróżują również na odległościach ponad 600 km. tak, że ho-

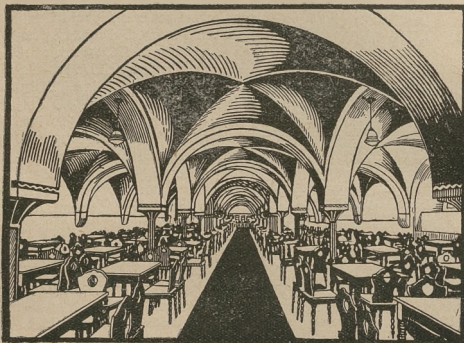
dowla gołębi pocztowych w Polsce rozwija się w dalszym ciągu jak najpomysłniej. Zdobycze hodowców tak z dziedziny hodowli, jak i tresury gołębi pocztowych

stały w krótkim czasie na tak wysokim poziomie, że niejednokrotnie jakkolwiek nie ilościowo i pod względem osiągniętych odległości, lecz pod względem jakości dorównują, a niekiedy nawet i przewyższają hodowlę państw europejskich z wyjątkiem Belgii. Loty konkursowe tak starych, jak i młodych gołębi pocztowych przeprowadza się planowo, życie towarzystw ujęte jest w statutach i regulaminach, a skierowane ku ulepszeniu i udoskonalen-

wych w Polsce. Protektoraty nad organizacjami i wystawami przyjmują Dowódcy Korpusów, generałowie i wogóle oficerowie bez różnicy szarż, wojewodowie, szefowie łączności, starostowie, duchowieństwo, prezydenci miast, którzy wszelkie otwarcia wystaw i walne zebrania zaszczycają swoją obecnością, uwydatniając temsamem znaczenie, jakie posiada hodowla gołębi pocztowych dla celów państwowych, a hodowcy ze swej strony czując opiekę

pierwszorzędną rolę; tak, jak w roku 1916 meldunek wysłany przez gołębia pocztowego wpłynął na losy wojny światowej, na losy Francji, wszystkich narodów i ich granic przez uratowanie fortu Vaux oraz twierdzy Verdun — gołąb pocztowy w następnej wojnie będzie pracował z równym powodzeniem.

W czerwcu 1916 r. podczas skoncentrowanego ataku armii niemieckiej na fort Vaux, ów klucz twierdzy Verdun, gdzie wszelkie techniczne środki łączności zostały przerwane, większa część rówów zniszczona, a lotnicy nie byli w stanie przedostać się przez chmury gazów trujących i ognie zaporowy dział i dymów unoszących się nad fortem, komendant fortu, Raynald wysłał ostatniego swego gołębia pocztowego z meldunkiem następującej treści: „Trzymamy się jeszcze, lecz jesteśmy pod niebezpiecznym atakiem gazów trujących i ognia artylerji. Natychmiastowa pomoc konieczna. Dajcie wiadomość przez stację optyczną Sauvville, która na nasze znaki nie odpowiada. Jest to ostatni mój gołąb pocztowy. (—) Raynald. Wypuszczony gołąb w najcięższych warunkach walki i w decydującym momencie sposobu rozwoju dalszej wojny światowej szczęśliwie dotarł do Głównej Kwatery Francuskiej, która po odezłaniu meldunku, wysłała natychmiast pod zagrożony fort wszystkie stojące do dyspozycji rezerwy. Wszystkie ataki wojsk niemieckich zostały odparte i fort Vaux oraz twierdza Verdun, główny klucz Francji, a z nią razem sprzymierzone narody — uratowane. Gołąb pocztowy wysoce przyczynił się do tego, że warunki pokoju dyktował Naczelnny Wódz Armji Francuskiej Marszałek Foch, a nie cesarz Wilhelm II. Marszałek Foch osobiście odznaczył w. w. gołębia pocztowego krzyżem „Croix de Guerre“ co równa się najwyższemu odznaczeniu wojskowemu. Podobnych wypadków, gdzie gołąb pocztowy ura-



Sala parterowa Centralnej Restauracji na P. W. K.

niu hodowli i tresury gołębi pocztowych w myśl ustawy. Gołębie zrzeszonego hodowcy są znaczone stemplami ochronnymi państwowymi w kształcie orła polskiego. Dla celów propagandy organizacje H. G. P. urządzają rokrocznie lokalne, okręgowe i wszechpolskie wystawy, odczyty oraz masowe wloty gołębi pocztowych.

Pani Minister Spraw Wojskowych, Pierwszy Marszałek Polski, Józef Piłsudski, znając osiągnięte wyniki prac i zabiegi hodowców, przyjął w r. 1928 Wysoki Protektorat nad Zjednoczeniem Polskich Stowarzyszeń Hodowców Gołębi Pocztowych, a tem samem nad wszystkimi organizacjami hodowców gołębi poczto-

władz, starając się wszelkimi siłami, ażeby takich zaszczytów stać się godnymi. Hasłem naczelnym polskiego hodowcy gołębi pocztowych jest hasło umieszczone na czołowym miejscu fachowego czasopisma „Hodowca Gołębi Pocztowych“ — „Pracujemy tylko dla Ojczyzny“: uwzględniając ich ideowe prace dla Państwa Polskiego oraz kształcenie wszystkich cnót obywatelskich i społecznych, hasło to jest przez hodowców należycie zrozumiane, pozatem łączy ono wszystkich hodowców, którzy zdają sobie sprawę z tego, że mimo stałej motoryzacji wszystkich armji zachodnich oraz udoskonaleniu środków łączności technicznych, gołąb pocztowy w przyszłości odegra

tował życie setkom tysięcy żołnierzy dałoby się wiele przytoczyć.

Uczeni długo jeszcze nie wymyślą takiego środka łączności, który mógłby zastąpić gołębia pocztowego w służbie łączności, gdyż nadzwyczaj rozwinięty zmysł orientacyjny, inteligencja, wierność i wytrwałość, szybkość lotu (70 km na godzinę) oraz przywiązanie do ojczystego gołębnika, jest zadziwiające. Hodowca, który z niepokojem oczekiwał powrotu swoich gołębi z lotów z kilkuset kilometrów i niejednokrotnie pobit swego sąsiada tylko o kilka sekund różnicy czasu lotu, swojej hodowli nigdy nie zaniedba, a jeżeli weźmiemy pod uwagę, że jest on zasadniczo niezamierzony i tyle czasu i pracy poświęca tej dziedzinie, z której materialnej korzyści nie ciągnie, to śmiało można twierdzić, że pracuje tylko dla Ojczyzny.

Niezależnie od działu naukowego, działu gołębi pocztowych przy PWK, lotów konkursowych na dalekie odległości we wszystkich kierunkach, hodowcy ze

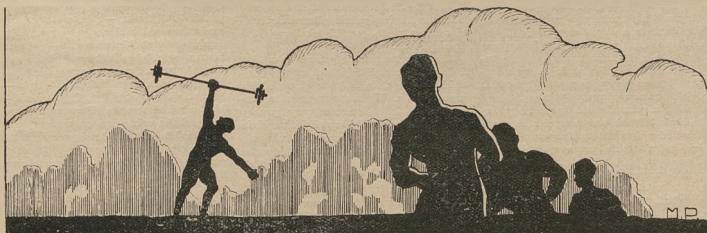
wszystkich zakątków naszej Rzeczypospolitej przygotowują swoje gołębie pocztowe do lotów w kierunku na Poznań celem zorgani-

zacji polskiej hodowli gołębi pocztowych oraz jak najlepiej nawiązać i na zawsze utrzymać duchową łączność ze wszystkimi organiza-



zowania wspólnych masowych wlotów gołębi pocztowych z terenu PWK w dniu 16 maja 1929 r. podczas otwarcia PWK i 29 czerwca 1929 r. podczas otwarcia wystawy zwierzęcej, chcąc w ten sposób zadokumentować dorobek

czym reprezentującymi PWK, a przyciemnić uzyskać nowych zwolenników i sympatyków hodowli gołębi pocztowych dla owocnej współpracy jak najszerzych warstw społeczeństwa polskiego ku chwale naszej Ojczyzny.



SPRAWOZDANIE

z działalności Komitetu Powiatowego P. W. i W. F. w Tarn. Górach za okres od 12 października. 1924 r. do 13 kwietnia 1929 r.

Na terenie pow. Tarn. Góry został zorganizowany Komitet dnia 12 października 1924 r. za inicjatywę of. instr. kpt. Mrzezkowskiego Kazimierza pod przewodnictwem starosty Żuławskiego Sławomira. W skład Komitetu wchodził przedstawiciel władz: państwowych, wojskowych, samo-

ządowych i społeczeństwa w liczbie 24 osób. Staraniem pierwszego komitetu było propagowanie idei W. F. zapomocą wykładów, przedstawień, świąt W. F., co skutecznemu jeszcze w danym roku.

Rok 1925 konsoliduje Komitet pod przewodnictwem dyr. huty Strzybnia, inż. Kamieńskiego Antoniego przez ułożenie własnego statutu, który staje się podstawą pracy organizacyjnej. Utworzony statutem Wydział czyni staraniami w zorganizowaniu

komitetów wiejskich, które w tym roku powstają w większej części powiatu. Dzięki usilnym staraniom Komitet otrzymuje kilka pułkarów na nagrody przeobnie, otrzymuje subwencję z wydziału powiatowego, od poszczególnych instytucji i od społeczeństwa. Do pracy przybywa nauczycielstwo pod kierownictwem insp. szkolnego Ranszka, które grupuje się w komitetach wiejskich i przeprowadza wykłady z wiedzy ogólnej i W. F.

Za rok 1924 i 25, obraca komitet gołową w sumie 6094 zł, z tego 1500 zł od samorządów, reszta z przedstawicieli i dobrowolnych składek. Stan organizacji P. W. z różnych stowarzyszeń wynosi 872 członków, hufców szkolnych 211 członków. Z obóz letnich korzysta 33 członków.

Rok 1926 zastaje pracę w dość silnym rozwoju na wsł, tak, że okazuje się potrzeba reorganizacji Komitetu przez powołanie do Komitetu powiatowego delegatów z komitetów wiejskich, przez co Komitet wzrasta do liczby 45 czł., stając się reprezentacją wszystkich gmin. W tym roku we wszystkich gminach zostały zorganizowane komitety wiejskie.

Praca komitetów wiejskich, którym kierunek nadawał Komitet powiatowy ponosi wydajne owoce, gdyż komitety organizują imprezy sportowe, uzyskują od gmin

nie Komitetu ustala liczbę członków na 20 osób, a przewodnictwem Komitetu objęmuje od p. inż. Kanińskiego p. starosta Bocheński Władysław. Delegaci wieśki wchodzić ze składem Komitetu, a walne zebranie uchwała na przyszłość urządzać zebrania w formie zjazdu delegatów komitetów, podporządkowując się w pracy zarządzeniem Komitetu powiatowego. Walne zebranie aprobuje powstały pierwszy budżet na rok 1927-28, oparty na przyznanych subwencjach z wydziału powiatowego i gmin, umożliwiając w ten sposób pracę na rok 1927 wybranemu wydziałowi, aż do zatwierdzenia Komitetu przez Komitet Wojewódzki.

Rok 1927 zastaje Komitet niezatwierdzony, tak, że pracę kontynuując w składzie: starosta Bocheński Władysław, do wódcę 11 pp., plk. Jeteł Stanisław, w miej-

merował dla wszystkich gmin organ wojewódzki „Na Strąży”. Wydział również zorganizował sekcję lekarską przy Komitecie z p. Dr. Szpilem Władysławem jako kierownikiem sekcji.

W tym roku zostaje również oddana do dyspozycji strzelnica o czterech stanowiskach wybudowana w Bobrownikach koło gminy okręgu Sucha Góra, co świadczy o pozytywnej pracy komitetów wiejskich.

Starosta wydziału o zorganizowanie młodzieży w oddziały P. W. zostały pozytywnie rozwiązane i oddziały uruchomione przy pomocy starosty i insp. szkolnego, którzy popierając istniejącemu wydziałowi, zobowiązali nac. i kier. szkół do pracy nad młodzieżą, która grupuje się przy szkołach, prowadzona w znacznej mierze przez nauczycieli. Niektóre gminy specjalnie popierają tę pracę, ofiarowując opał i światło, celem umożliwienia ćwiczeń młodzieży. Również gminy zaczynają na skutek specjalnie prowadzonej akcji wprowadzać wychowanie fizyczne w szkołach doświadczeniych i działają w zorganizowaniu rezerwistów.

Celem dania podstaw do pracy na rok 1928-29 wydział komisyjny zbadał potrzeby wszystkich wieśki powiatu pod względem wychowania fizycznego i na tej podstawie opracował budżet na rok 1928-29, rozsyłając budżety zainteresowanym gminom i Komitetowi powiatowemu.

Rok ten zanika się stanem 453 członków ćwiczących stowarzyszeń P. W., 297 członków hufców szkolnych i 50 absolwentów kursów i obózów P. W. Kasowa dochodzi do sumy 14 237,99 zł, z czego otrzymano: z wydziału pow. i z gmin 9 184,40 zł, z Komitetu Wojewódzkiego 4 100 zł, z innych dochodów 953,50 zł.

Rok 1928 przynosi zatwierdzenie Komitetu powiatowego przez Komitet Wojew. Na tej podstawie Komitet powiatowy organizuje się, tworząc wydział Komitetu jako organ wykonawczy w składzie: starosta Bocheński — jako przewodniczący, plk. S. G. Chłarski — jako zast., w miejsce którego pod koniec roku wchodzi plk. Samborski, kpt. Mrzeżkowski — jako sekretarz, w miejsce którego wchodzi por. Orłowski Antoni, urz. wyd. pow. Ziętek — jako skarbnik, mjr. Pięcheta Henryk — kier. sekcji sportowej, kpt. Gajdas Emil — kier. sekcji finansowej. Poza tem utworzono 2 sekcje: sekcję propagandowo sportową z podziałem na 2 komisje: oświatową i sportową i sekcję finansową. W skład poszczególnych sekcji weszli członkowie Komitetu zatwierdzeni przez Komitet Wojewódzki. Poszczególne sekcje rozpoczęły swoje działanie odpowiednio do swych zadań, ustalając czas święta W. F. wzięli do zatwierdzenia budżet na rok 1928-29, a sekcja lekarska Komitetu przeprowadziła badanie lekarskie członków ćwiczących w wszystkich gminach — 362 zł. Wprowadzono w szkołach doświadczeniych zajęcia W. F. Zorganizowano kadrę podzawodową z posłań podoficerów rezy, którzy pomagają w prowadzeniu pracy P. W.

Rok ten zanika się stanem 537 członków, z hufców szkolnych 322 członków, z obóz korzystało 22 członków. Kasowo dochodzi do sumy 18 403 zł, z czego otrzymano z wydziału pow. 10 000 zł, z



„Siatkówka” w hufcu szkolnym w Lublińcu.

terenów pod boiska sportowe, gminy pomagają w urządzeniu wykładów i kursów strzeleckich. W tym roku programowo odbywają się wykłady po wsiach z ramienia Komitetu z dziedzin ogólnych. Społeczność coraz wydatniej popiera pracę Komitetu, a Komitet wszczynając akcje budowy strzelnic, jedną na kilka gmin, budowę basenu pływackiego w Tarnowskich Górach, zakupuje sprzęt sportowy.

W tym roku Komitet dysponując gotówką około 3000 zł, otrzymanych z samorządów i od społeczeństwa, otrzymuje dla Kadry Instruktorskiej przez wydział powiatowy bryczkę i 5 rowerów. Stan ćwiczących stowarzyszeń P. W. wynosi 582 czł., z hufców 263 członków, z obóz letnich korzystało 24 członków.

Komitet kierując pracą w powiecie i mając już w tym czasie zorganizowaną w każdej wsi komitet wiejski, popierany był z urzędu przez starostę i insp. szkolnego, którzy na mocy swej władzy skutecznie wpłynęli na rozwój pracy przez wydawanie zarządzeń naczelnikom gmin względnie kierownikom szkół idących po linii zarządzeń Komitetu, co wprowadzało jednolitość w organizacyjną pracę.

Pod koniec tego roku otrzymuje Komitet zarządzenie Dep. P. U. W. F. i P. W. obejmującego naczelną władzę nad komitetami — na podstawie którego walne zebranie

którego pod koniec roku wchodzi plk. S. G. Chłarski Eugenjusz, inż. Kaniński Antoni, kpt. Mrzeżkowski Kazimierz, inż. Kontkiewicz, insp. szkolny Ranozek Franciszek, urz. wyd. pow. Ziętek Jerzy, Kraslewski Paweł.

Komitet kontynuując pracę z roku 1926 i dąży do konsolidacji komitetów wiejskich, starając się o dobor odpowiednich pracowników. Wydział przeprowadza kursy strzeleckie po gminach przy pomocy Kadry Instruktorskiej, organizuje wspólnie z K. L. kursy dla nauczycieli, zakupuje broń małokalibrową, 700 par ubrań sportowych, utrzymuje kadrę półzawodową itd. Wydział uzyskuje hasen kąpielowy od miasta na cele W. F., przeprowadza kursy pływackie, jak również przygotowuje plan budowy stadionu sportowego w Tarnowskich Górach, a ostatecznie posuwa tę akcję przy wybitnej pomocy plk. S. G. Chłarskiego do tego stopnia, że otrzymuje zapewnienie Hut Bismarka i Laura odstąpienia potrzebnego terenu na ten cel w wieczystą dzierżawę, a z subwencji Komitetu Wojewódzkiego zakupuje materiał drzewny pod budowę boiska, otrzymując również zapewnienie ze strony magistratu Tarnowskich Gór zfinansowania budowy stadionu. Wydział dla potrzeb swoich i Kadry Instruktorskiej otrzymuje auto osobowe, a celem propagandy W. F. zapre-

gmin 8,403 zł, oraz otrzymano z Komitetu Wojewódzkiego 3 000 zł na rozładunek boisk sportowych.

Rok ten był rokiem celowej i systematycznej pracy i daje możliwość na przyszłość kontynuowania rozpoczętych prac organizacyjnych i ustalenia w roku 1929 ostatecznie, skonsolidowania całego społeczeństwa w pracy P. W. przez równomierną współpracę komitetu ze starostwem, insp. szkolnym i Komendą powiatową P. W. 11 pp., działającą z ramienia władz wojskowych.

W najbliższym czasie wydział zamierzając przeprowadzić badanie lekarskie po wszystkich wioskach z młodzieżą P. W. oraz zakupić ubrania ćwiczone według ustaleń przepisów dla czł. ćwiczących, co w znacznej mierze przezejni się do większego zainteresowania się młodzieżą.

SPRAWOZDANIE Z DZIAŁALNOŚCI POWIATOWEGO KOMITETU W. F. I P. W. W ŚWIĘTOCHŁOWICACH ZA CZAS OD 1. IV. 1928 R. — 31. III. 1929 R.

I. Miejscowe Komisje Sportowe.

Jako instytucje stosunkowo młode, nie wykazały w swej pracy jak dotąd żywej działalności na polu podniesienia ogólnej sprawności fizycznej społeczeństwa i współpracy z P. W.

Cele istnienia komisji sportowych i zadania ciążące na nich, oraz drogi prowadzące do osiągnięcia celu, były rozumiane niejednokrotnie błędnie — a wszędzie różnie.

Zidając sobie sprawę, że Komisje Sportowe — jako instytucje mające bezpośredni styk z społeczeństwem i jako te, na barkach których spoczywa część wykonawcza pracy — odgrywają pierwszorzędną rolę w urzeczywistnieniu idei W. F. i współpracy z P. W., Powiatowy Komitet wziął sobie za główne zadanie roztożenie opieki nad M. K. S. drogą wydłużniejszego niż w ubiegłym roku finansowego poparcia, drogą częstego uczestniczenia swych członków na zebraniach Komisji, udzielania rad, wskazówek i wytycznych.

Z okazji zebrania pp. Naczelników gmin, poruszył Przewodniczący Komitetu sprawę budżetów i gospodarki M. K. S. wskazując na braki dotychczasowej działalności Komisji.

Komitet zażądał od wszystkich K. S. przedstawienia do dnia 15. II. br. budżetów i planów prac na rok 1929-30; ogólna suma preliniowanych na ten cel pieniędzy przez gminy — wynosiła się cyfrą 75 183,50 zł.

Przewodniczący dokonał odpowiednich zmian w obszarze funkcji przewodniczących M. K. S., zatwierdzając nadto we wszystkich K. S. w charakterze członków — odnośnych instruktorów P. W.

II. Akcja Obrony Przeziwagowej.

1. Dorekacja ważności zagadnień z zakresu dziedziny wojny chemicznej, postanowił Komitet — gwoili propagandy wśród najszerszych warstw społeczeństwa — zorganizować w gminach powiatu stałe oddziały gazowe, któreby przeprowadzały dla ludności cywilnej pokazy praktycznych ćwiczeń samoobrony przeziwagowej.

Zorganizowanie oddziałów i pokazy ćwiczeń — odbył się w miesiącach wiosennych i letnich br.

2. Związek ochotniczych kolumn sanitarnych przy Polakim Czerwonym Krzyżu w Katowicach — z którym Komitet nawiązał kontakt — wyświetlił przez swe miejscowe kolumny sanitarne w ciągu miesiąca marca przeziwca i filmy przeziwagowe w miejscowościach powiatu: Wielkie Hajduki, Świętochłowice, Nowy Bytom, Lipiny, Chropczyno, Łagiewniki, Orzów, Ruda, Szarzel i Brzeziny. Wyświetlenie przeziwca i filmów poprzedzone było odpowiednim wykładem przedstawiciela Zw. Ochotniczych Kolumn Sanitarnych przy Polskim Czerwonym Krzyżu w Katowicach.

Dla propagandy odniósł się Komitet do poszczególnych organizacji i związków o wzięcie jaknajbardziej udziału przez ich członków w wyświetleniu filmu. O powyższem podano równocześnie do prasy.



Z pobytu Pana Prezydenta Mościckiego. — Poświęcenie kolonii robotniczej im. Wojewody Dr. Grażyńskiego w świętochłowicach.

III. Poparcie finansowe akcji na rzecz W. F. i P. W. przez ciężki przemysł.

Ponieważ ciężki przemysł rozsiany na terenie powiatu, nie pomógł w akcji na rzecz W. F. i P. W. żadnym ciężarów, jak i z uwagi na to, że w pracy W. F. i P. W. biorą udział w przeważnej części robotnicy hut i kopalń, wystosował Komitet pismo do Wojewódzkiego Komitetu W. F. i P. W. z prośbą o wpłynięcie przez związek Górnico-Hutniczy na ciężki przemysł w tym kierunku, by poszczególne przedsiębiorstwa udzielały M. K. S. subwencji, gdy taki wniosek wpłynę.

Powiadomiono o ten wszystkie Komisje Sportowe, które ze swej strony — w sposób, jaki uważają za stosowny — mają się odnieść do hut i kopalń o udzielenie subwencji; o wynikach finansowego poparcia przez przemysł, doniosły Komisje Sportowe Powiatowemu Komitetowi.

IV. Opieka lekarska nad W. F. i sportem.

Komitet zapewnił sobie przez P. W. Lekarską opiekę lekarską nad wychowaniem fiz. i sportem, drogą dobrowolnego zgłoszenia akcesu do tej pracy przez pp.

lekarzy zamieszkujących w poszczególnych gminach powiatu.

Opieka ta polega na stałym dokonywaniu pomiarów i badań lekarskich z początkiem i końcem każdego roku szkolnego w wszystkich kolumnach P. W. i ma być sprawozdaniem rozwoju organizmu na skutek uprawiania ćwiczeń cieleśnych, nadto polega na dorywczych kontrolach przy wykonywaniu ćwiczeń fizycznych i obecności przy imprezach sportowych urządzonej przez Komitet wzgl. M. K. S.

V. Ubezpieczenie członków P. W. od niebezpiecznych wypadków i choroby.

Celem zapewnienia wsparcia członkom P. W., którzyby stracili zdolność zarobkową na skutek niebezpiecznych wypadków (inwalidztwa) z okazji uprawiania ćwiczeń P. W. czy to na strzelnicach, podczas zawodów lub treningów — postanowiono ubezpieczyć w Poznańsko-Warszawskim

Tow. Ubezpieczeń, Oddział śląski w Katowicach, kolektownie 50 członków P. W., każdego na sumę 5 000 zł za opłatą roczną po 2 zł od osoby.

Nadto na wypadek choroby — postanowiono ubezpieczyć 50 członków P. W. za opłatą roczną 2,40 zł za kosza leczenia do 100 zł.

VI. Rozbudowa większych urządzeń sportowych i stałych strzelnic szkolnych.

a) Gmina Orzów rzuciła w roku 1928 1929 myśli wybudowania stadionu obejmującego boisko, bieżnię, trybuny, pływalnię i korty tenisowe.

W ul. roku udało się jej wydzierżawić od Spółki Akcyjnej „Gedula” w Chelmu grunt, poczem przystąpiono do prac, zakończonych w jesieni roku 1928, mianowicie: splanowano teren, ogrodnictwo potem i urządzono boisko do gry w piłkę nożną. Całkowite urządzenie stadionu, przewidziano jest na rok 1931 wzgl. 1932. Koszta budowy obliczono na sumę 78 000 złotych.

b) Gmina Brzeziny wybudowała i oddała do użytku miejscowych organizacji

i związków w jesieni ub. roku — halę gimnastyczną, urządzone według nowoczesnych wzorów i wymagań, stawianych tego rodzaju urządzeniom.

c) Z wiosną ub. roku przystąpiła grupa miejscowa Zw. Powst. Śl. w Chropaczowie do budowy stajni strzeleckiej szkolnej, wydzielając na ten cel odpowiedni teren od kopalni „Śląsk”.

Roboty ziemne wykonywała grupa bezinteresowną pracę rąk swych członków.

Troczyste otwarcie strzelnicy nastąpiło dnia 15. VIII. 1928 r. przez Pana Wicewojewodę Żurawskiego z Katowic.

Ze strzelnicy — na której można przeprowadzać strzelania na odległość 250 m. z dwu stanowisk strzeleckich — korzystał członekowie P. W. oraz oddziały 75 pp. stacjonowane w Królewskiej Hucie.

Nadto projektuje Komitet budowę trzech nowych strzelnic szkolnych w roku budżetowym 1929-30 w Szarleju, Wielkiej Dąbrówce i Radzie.

Modziży Polskiej, Tow. Gimnastycznego i „Sokół” i Zw. Straży Pożarnej.

Do zupełnego wykończenia budowy strzelnicy w Chropaczowie, odbyły się staraniem Komitetu zawody strzeleckie Zw. Strzeleckiego i Powstańców Śląskich, w których brało udział około 180 członków P. W. Nadto wszystkie M. K. S. przeprowadzały lokalne oraz między-gminne zawody.

IX. Prenumerata czasopism.

Komitet prenumeruje:

- Tygodnik „Stadion”,
- Dwutygodnik „Sport Wodny”,
- Tygodniowy organ Wojewódzkiego Komitetu W. F. i P. W. Poznań—Toruń „Junak” (dawniej „Żołnierz Wielkopolski”),
- Miesięcznik „Pilot”, organ klubu pilotów Województwa Śląskiego.

7. Budżet na rok 1929-30.

9. Zatwierdzenie komisji sportowej w Mokra.

10. Wolne wnioski.

11. Zakonieczanie zebrania.

Zebranie zgalił przewodniczący komitetu p. burmistrz Kuj.

Charakteryzując następnie działalność komitetu, podniósł wzmógłną pracę przysługującą przy budowie stadionu w Mikołowie, co pozwala mieć nadzieję, że stadion w roku bieżącym oddany będzie do użytku.

W sprawozdaniach gminnych komisji sportowych przejawiała się troska o zdobycie terenu pod boiska, oraz przyciągnięcia jaknajwiększej liczby młodzieży do udziału w wych. fiz.

Sprawozdanie kasowe wykazało, że Komitet w ciągu roku dysponował sumą 22 877,22 zł, z czego wyłożono na stadion 18 662,50 zł, 1 027 zł na sprzęt W. F. i pozostała kwota na nagrody sportowe, utrzymanie środków lokomocji i inne wydatki związane z pracą wychowania fizycznego.

Zebranie na wniosek komisji rewizyjnej uznało wydatki celowe i niezłędne.

Na skarbnika jedynomyślnie powołano p. prof. Wojnę Pawła, a do komisji rewizyjnej ks. prof. Tomala.

Budżet na rok 1929-30 wynosi 29 156 zł, który komitet uchwalił i życzył by pomyślnie jak i w roku ub. został wykonany.

W planie pracy Komitet przewiduje i urządzenie święta P. W. i W. F. w Mikołowie na uroczystość otwarcia i oddania do użytku stadionu tj. na dzień 29 i 30-go czerwca.

Przewiduje się także zaangażowanie trenerów do lekkoatletyki i boksu, w celu podniesienia klasy sportowców i przygotowania pomeników instruktorów.

Dalej plan pracy przewiduje szereg zawodów o nagrody wdrożone, pomoc słowarzyściom, lecz tylko pomoc rzeczową nie pieniężną.

Wreszcie zatwierdzono komisję sportową w Mokra.

W wolnych wnioskach wypowiediano się za przyciągnięciem do udziału w W. F. wszystkich młodzieży, jako też w razie udzielenia stowarzyszeniu zapożyczyć pieniądze, zgadania ścisłego rozliczenia się.

Dotarczenia sal i oświetlenia na sezon zimowy podjęły się gminy. — Oprócz tego zmniejszenie gminy zaopatrzyły się w sprzęt wychowania fizycznego własnymi środkami w porozumieniu z Komitetem W. F.

SPRAWOZDANIE Z DZIAŁALNOŚCI POWIATOWEGO KOMITETU W. F. I P. W. W PSZCZYŃCIE.

Zainteresowanie się pracą nad wychowaniem fizycznym i przysposobieniem wojskowym młodzieży na terenie Powiatowej Komendy W. F. i P. W. w Pszczynie jest coraz większe. Świadczy o tem powstanie w ostatnich czasach wiele nowych oddziałów przysposobienia, oraz duża ilość uczestników na ćwiczeniach. Na pierwszym miejscu zawdzięczać to należy Powiatowemu Komitetowi W. F. i P. W. w Pszczynie z p. starszą dr. Jaroszem na czele, który te Komitet od początku swego istnienia i tenusywie przenie na tem polu i dąży do podniesienia poziomu pracy w tej dziedzinie pod każdym względem. Wpływ wyliczany przez Komitet na społeczeństwo powiatu pszczyńskiego dają widoczne rezult-



Budowa strzelnicy w Chropaczowie. Roboty ziemne wykonuje miejscowa grupa Związku Powstańców Śląskich bezinteresownie pracą rąk swych członków. Pierwszy od lewej stoi prezes grupy p. Bartodziej, który rzucił myśl budowy strzelnicy. Zawody lekkoatletyczne Związku Powstańców Śl. pow. świętochłowice.

VII. Subwencje.

Komitet udzielił następujących subwencji:

- na cele dalszej rozbudowy stadionu w Orzegowie — 1 300 zł;
- na zakup sprzętów i przyborów sportowych M. K. S. w Łagiewnikach 200 zł;
- na budowę boiska sportowego w Stow. Młodz. Pol. w świętochłowicach 350 zł;
- na ogrodzenie boiska sportowego M. K. S. w Wielkiej Dąbrówce 700 zł.
- M. K. S. w Szarleju na zakupno czapek dla organizacyj P. W. 200 zł;
- grupie miejsc. Zw. Powst. Śl. w Chropaczowie, na cele rozbudowy strzelnicy szkolnej — 2 025 zł.

VIII. święto P. W. — Zawody.

W dniach 23. IX. i 7. X. ub. roku odbyło się w Lipinach święto P. W. organizowane przez Powiatowy Komitet W. F. i P. W.; w święcie brało udział około 440 członków P. W. z Związku Strzeleckiego, Powstańców Śl., Harecstwa Polskiego,

Z DZIAŁALNOŚCI MIEJSKIEGO KOMITETU W. F. I P. W. W MIKOŁOWIE.

W dniu 11 kwietnia br. odbyło się zebranie Miejskiego Komitetu W. F. i P. W. w Mikołowie, celem wysłuchania sprawozdania za rok ubiegły, uchwalenie budżetu i planu pracy na rok 1929-30.

Na zebraniu było obecnych 10 członków Komitetu, 12 przedstawicieli Gminnych Komisji Sportowych i 12 zaproszonych gości, interesujących się sportem.

Porządek dzienny zebrania obejmował:

- Zagajenie.
- Sprawozdanie z działalności Miejskiego Komitetu W. F. i P. W. za rok 1928-29, mianowicie, sekcji propagandowej, finansowej, sportowej i rozbudowy stadionu oraz przysług.
- Sprawozdanie z działalności każdej gminnej komisji sportowej.
- Sprawozdanie kasowe.
- Sprawozdanie komisji rewizyjnej.
- Wybór skarbnika i jednego członka komisji rewizyjnej.

taty objawiające się w licznych przystępowa-
niach młodzieży do organizacji P. W.,
niekiedy wymaż trzeźnia, że u wielu
członków starszego społeczeństwa i związków
daje się zauważyć niechęć a przynaj-
mniej bierność do akcji P. W.

W ostatnich dniach dzięki zabiegom je-
dnostek wybitnie interesujących się sprawa-
mi przysposobienia wojskowego, zostały
zorganizowane oddziały W. F. i P. W.
w Goźnikowicach, Radostowicach, Łące,

bieg uliczny i pięciobój wojskowo-sporto-
wy. W zawodach tych brało udział 65 za-
wodników.

Dotychczas na terenie Powiatowego
Komitetu W. F. i P. W. istnieją wyższe
boiska, ktorými Komitet może dysponować
w Kosztowach i Murekach. Jednak nie-
zbędny jest dla prowadzenia pracy W. F.
wybudowanie boiska w Pszczynie, na któ-
ry to cel Komitet nie posiada odpowied-
nych funduszy, a to z powodu ubóstwa

3-go maja przed południem po defila-
żach.

Okrężny bieg uliczny w Pszczynie, do
którego mogą stawać zawodnicy z ukoń-
czonym 18 rokiem życia. Trasa biegu wy-
nosi 3115 metrów.

Po południu na boisku w Pszczynie:
a) Trójbój wojskowo-sportowy, w któ-
rym mogą brać udział zawodnicy z ukoń-
czonym 16 rokiem życia.

Honorową nagrodę dla najlepszego za-
wodnika otrzymuje p. dr. Rogaliński według
własnego uznania.

b) Zawody towarzyskie między druży-
ną Szczęśliwińska Gimnazjum a Seminar-
jum w Pszczynie.

c) Różne mniejsze imprezy organiza-
wane przez Sekcję Sportową bezpośrednio
przed 3 maja.

2-go lub 9-go czerwca 1929 r. zawody
strzeleckie z broni długiej o nagrodę wę-
drowną „Liguzny” zespolami po pięciu lu-
dzi. W zawodach mogą brać udział tylko
członkowie z terenu Powiatowej Komendy
P. W. Pszczyna.

9-go lub 16-go czerwca br. — święto
P. W.

a) Pięciobój lekkoatletyczny dla mę-
czyzn-członków P. W. z całego powiatu
pszczyńskiego o nagrodę wędrowną, którą
ufunduje p. starosta powiatu pszczyński-
ego dr. Jarosz.

b) Trójbój lekkoatletyczny dla kobiet
od 16 lat bez względu na przynależność
do P. W. tylko z rejonu Powiatowej Ko-
mendy P. W. w Pszczynie. Po zawodach
pokaz walki drużyny bojowej.

W zawodach w czasie święta P. W. i
W. F. mogą brać udział wyłącznie i wyłąc-
nie członkowie P. W.



Podinstruktorski kurs obrony przeciwgazowej i ratownictwa w Krakowie. Trans-
port rannych.

Kryrach, Porębie, Biciniu Starym i w
Kupoliwicach, które z różnych powodów
jak silne mrozy, brak instruktorów itp.,
musiały przerwać na pewien czas swą pra-
cę, lub też których członkowie nie należeli
dotychczas do P. W. i P. F.

Obecnie bierze udział w pracy W. F. i
P. W.:

3 hufce szkolne w Pszczynie i 31 od-
działów stowarzyszeń wojskowo-wycho-
wawczych na terenie Powiatowej Komendy
P. W. Pszczyna.

Komitet bardzo wydatnie poparł impre-
zy urządzone w dniu 19 marca, 3 i 20 ma-
ja 1928 r. Zakupił 9 sztuk broni małokal-
ibrowej oraz pewną ilość sprzętu sporto-
wego. Ostatnio przeprowadził intensywną
propagandę za wstępowaniem do P. W.,
jak również przystąpił do dalszej organi-
zacji Komisji Sportowych w gminach.

Najwidoczniejszym wynikiem pracy
Komitetu w roku ubiegłym jest podniesie-
nie sportu strzeleckiego. Zakupienie broni
małokalibrowej i znacznej ilości amuni-
cji (około 15,000 sztuk) przyczyniło się
w wysokim stopniu do poprawienia wyni-
ków w strzelaniu. Kiepy jeszcze 20 maja
1928 r. na zawodach strzeleckich z broni
małokalibrowej wyniki były słabe, to już
na zawodach 30 września 1928 r. z broni
wojskowej długiej dają się zauważyć wiel-
ki postęp: wyniki bowiem strzelania w
porównaniu z temi samymi zawodami w r.
1927 są o 40% lepsze (najlepszy wynik
zespołu 5 ludzi w r. 1927 osiągnął 1046 pkt.
zaś w roku 1928 — 1466 pkt. czyli o całe
420 pkt. więcej). W zawodach z broni
małokalibrowej 20 maja 1928 r. wzięło
udział 29 zespołów tj. 145 ludzi, a w za-
wodach 30. IX 1928 r. z broni wojskowej 18
zespołów tj. 90 ludzi. Oprócz zawodów
strzeleckich urządził Komitet w dniu 3-go
maja 1928 r. zawody, na które składał się

miejscowego społeczeństwa. Konieczną jest
w tym kierunku pomoc Komitetu Wuje-
wickiego, do którego Powiatowy Komitet
postanowił zwrócić się o przyznanie
odpowiedniej subwencji, przewidując wy-
kończenie w bieżącym roku najważniej-
szych prac związanych z uruchomieniem



Boks w hufcu szkolnym w Lublińcu.

boiska. Dotychczas Powiatowy Komitet
był w stanie zakupić zaledwie materiał na
ogrodzenie boiska.

W połowie lutego br. z polecenia Wy-
działu Wykonawczego Powiatowego Komitetu
W. F. i P. W. w Pszczynie, odbyło
się posiedzenie Sekcji Sportowej w obec-
ności pana starosty dr. Jarosza, na którym
uchwalono w roku 1929 przeprowadzić na-
stępujące zawody:

8-go lub 15-go września br. — zawody
strzeleckie z broni małokalibrowej o na-
godę wędrowną gminy Tychy tylko dla
członków P. W. z terenu Powiatowej Ko-
mendy P. W. w Pszczynie.

Powiatowy Komitet W. F. i P. W. w
związku z powyższymi imprezami przewi-
dzał w budżecie na rok bieżący pokaźne
kwoty na zakup wartościowych nagród
dla zawodników i zwyciężskich zespołów.

DMIAL SPRAWOZDAWCZY P. W. I W. F.

OBCHÓD ŚWIĘTA 3 MAJA PRZEZ ODZIAŁY P. W. W PSZCZYŃNIE

Dzień 3-go maja był uroczystym obchodzony przez oddziały P. W. w Pszeczynie. Rano o godz. 9-tej stawiły się do zbiórki hufce szkolne gimnazjum, seminarjum i szkoły dokształcającej, oraz miejscowy pluton P. W. O godzinie 9.30 wymienione oddziały P. W. pod dowództwem porucznika Konopackiego, powiatowego komendanta P. W. w Pszeczynie, ruszyły z czasar 3 szwadronu 3 pułku ułanów na ogólną zbiórkę organizacji biorących udział w obchodzie uroczystości, poezem wspólnie przemaszzerowano na rynek, gdzie odbyła się msza polowa.

Po mszy oddziały P. W. przedefilowały na rynku przed pomnikiem marszałka Piłsudskiego. Defiladę przyjął Komendant garnizonu ppłk. Pałkowski z p. starostą dr. Jarosem.



Obchód letni w Kościerczynie.

Bezpośrednio po defiladzie na oczach licznie zebranej publiczności nastąpił bieg okrężny, zorganizowany przez sekcję sportową Powiatowego Komitetu W. F. i P. W. Trasa biegu wynosiła 3115 metrów i prowadziła ulicami miasta.

W biegu brało udział 15 zawodników, z których 7-miu zdobyło nagrody wartościowe oraz żetony i dyplomy.

Wyniki biegu były następujące:

- 1-sze miejsce: Obetkoń Paweł, tow. gimn. Nokił, Pszeczyna — w czasie 9 m. 30 sek.
- 2-gie miejsce: kapral Białas Józef, Pow. Komenda P. W., Pszeczyna, w czasie 10 m. 59 sek.

3-cie miejsce: Cylok Franciszek, pluton P.

W. Kobiór, w czasie 11 min. 14 sek. Po południu, o godzinie 14-tej, na boisku klubu sportowego w Pszeczynie odbyły się zawody na które się składał trójboju wojskowo-sportowy i gra towarzyska w szczyplianka między drużyną Gimnazjum a Seminarjum w Pszeczynie, zakończona zwycięstwem seminarjum.

Do trójboju przystąpiło 32 zawodników przydzielonych do P. W. i miejscowych organizacji, z których najlepszych 9-ciu otrzymało nagrody.

Według punktacji ustalonej przez sekcję sportową osiągnięto następujące wyniki:

1-sze miejsce: Krawczyk Edward, hufiec szkolny seminarjum.

2-gie miejsce: Karkoszka Michał, hufiec szkolny seminarjum.

3-cie miejsce: Spyra Ludwik, hufiec szkolny gimnazjum.

Najlepsze wyniki w poszczególnych konkurencjach osiągnęli:

Bieg 100 metrów: Karkoszka Michał i Spyra Ludwik, obaj z hufca szkolnego seminarjum, w czasie 12,4 sek.

Skok w dal: Potysz Ryszard, hufiec szkolny gimnazjum, 5,45 mtr.

Izot gruntem oburęcz (650 gr.): Krawczyk Edward, hufiec szkolny seminarjum, 80,91 mtr.

Około godziny 18-tej zakończono zawody rozdaniem nagród, które zwycięzcom

szawskiej — p. Olizar, Łódzkiej — p. Firas, Śląskiej — Kmdt. M. Łowiński i pp. Rokita i Kapiuszewski.

Przedstawiciele Miejsce. Kola Przyjaciół, które przygotowało zjazdowi nad wyraz gościnne przyjęcie, brał udział nie tylko w oficjalnej części zjazdu, ale również uczestniczył w obradach. Zawazwaliśmy m. in. Ks. Szanhebana Gołę — prezosa K. P. H., p. inż. Krupińskiego, p. Łuczwo i wielu innych.

Konferencja dla rozwoju drużyny starszo-harcerskiej ledwie miała decydujące znaczenie. Szerog referatów umajujących zagadnienie ze strony teoretycznej uzupełnił sprawozdania drużyny i delegatów Komend, oraz wspaniały odczyt nadany przez p. Bedlaczka, naczelnika Harcerstwa Męskiego, ilustrujący rozwój takich drużyn w Anglii i poglądy twórcy systemu harcerskiego, gen. Baden-Powella.

Ze złożonych sprawozdań wynikało, że harcerstwo wśród młodzieży zarobkującej rozwija się najpomysłniej na G. Śląsku.

Istnieje tu w 32 drużynach 514 harcerzy w wieku od lat 18 do 37.

Większość drużyn grupuje się w okręgu przemyślowskim.

Sprawozdanie to poparł p. M. Łowiński, komdt. Chor. Śląskiej, nador pracownicy i wazehatronnie wykonanymi wykresami.

Obok Chor. Śląskiej liczebnie najlepiej przedstawia się praca drużyny w Chorzowie poznańskiej i krakowskiej, gdzie istnieją podobne drużyny w zagniebiu chrzanowskim.

Podniósł tu trzecha kapitalny pomysł zwołania konferencji do Nivki, gdzie właśnie istnieje jedna z drużyn młodzieży zarobkującej — doślad trzecha mistrzowska drużyna Chorzogw Śląskiej — gdzie też delegaci mieli sposobność przyrzeć się bezpośrednio pracy takiej drużyny, podziwiać jej harcówkę, warsztaty i produkcje sezonowe.

Sprawozdanie, jakie z pracy tej drużyny złożył p. dr. Krupiński, było najbardziej instruktynem dla delegatów.

W referatach omówiono następujące zagadnienia: Potrzeba starszego harcerstwa (p. Zawadzki, kierownik wydziału st. h. w Główn. Kwaterze), metody pracy i organizacja drużyny (p. red. Ryszkowski), starsze harcerstwo (t. zw. Rowerski, włożędzy) w Anglii (ref. p. Sodlaczka, odczytał i uzupełnił swemi uwagami p. prof. Marosz), wreszcie o pracy społecznej starszego harcerstwa mówił p. Zawadzki.

Konferencja stwierdziła szereg tez, przedwzyszkkiem:

1. Dążność drużyny młodzieży zarobkującej do tworzenia grup odrębnych od grup młodzieży młodszej.

2. Metody pracy w drużynach starszych są te same co w młodszych.

3. Praca starszych oprócz tej musi na t. zw. ruchu świetlicowym.

4. Jako jedno z głównych zadań starszego harcerstwa wysuwa się praca społeczna.

5. Jako jeden z głównych środków pracy starszego harcerstwa wysuwa się turystykę i życie obozowe.

HARCERSTWO POLSKIE WŚRÓD MŁODZIEŻY ZAROBKUJĄCEJ.

Konferencja w sprawie pracy Starszego Harcerstwa w drużynach Młodzieży Zarobkującej w Nivce pod Mysłowicami.

W ubiegłą sobotę i niedzielę odbyła się w Nivce pod Mysłowicami, w punkcie, gdzie zbiegają się granice h. trzech zaburów, konferencja instruktorów praujęcych w drużynach, złożonych z młodzieży zarobkującej. Przewodził prof. Marecz, barenistrz Rzeczypospolitej, jeden z najpomowniejszych pracowników harcerstwa.

Główną Kwaterę żeńską reprezentowała p. W. Kraszowska, męską — pp. red. Ryszkowski i Zawadzki, Zarząd Śl. — wiceprezes dr. Krupiński, Komendę Chorągwi Krakowskiej — Komdt. Ks. Lazar, poznańskiej — p. Pęplowski, łwowskiej — p. Pelczarski, sosnowieckiej — p. Korck, war-

Na zakończenie niezestniej konferencji zwołali drużyny starszych harcerzy, za wiodowo pracujących w Bytkowie i Żalzu, dokąd już przewiezieni samochodami, buskawy dostarczeni przez Dyrekcję Huty Pokoju, która otacza harcerstwo spojalną opieką.

Podniósł jeszcze trzela gościnność miejscowego społeczeństwa, które umożliwiło zorganizowanie konferencji przez dostarczenie kwatery, pojazdów, ulatwien w zwiedzeniu kopalń "Jerzy" i "Modrzew".

Słusznie też w tonie wypowiedzianym przy wspólnym obiedzie przez Reprezentanta Zakładów Sosnowieckich p. inż. Krupińskiego podkreślił dodatnie wyniki i konieczność współpracy starszych i młodszych dla dobra obydwu stron.

Olewni z przynajmniej wysłuchali przemówienia p. inż. Krupińskiego, który będąc gorlikiem z zawodu, okazał się wspaniałym mówcą.

GRY SPORTOWE W TARN. GÓRACH.

W dniu 5 maja br. rozpoczęły się tu zawody w koszykówkę i szczypiórniaka u mistrzostwo podokręgu.

Wyniki w koszykówce:

K. S. „Czuwaj” — S. M. P. Strzybnica 56:1 (26:0).

K. S. „Czuwaj” — Zw. Powst. Śl. Tarn. Góry 56:6 (30:0).

Wojskowy K. S. — S. M. P. Miasteczko 19:20 (6:8).

Wyniki w szczypiórniaku (pilce latające):

K. S. „Czuwaj” — Zw. P. Śl. Tarn. Góry 4:0 (3:0).

K. S. „Czuwaj” — K. S. „Śląsk” Tarn. Góry 7:1 — (3:1).

Nauczyielski K. S. — Wojskowy K. S. Tarn. Góry 6:0 (3:0).

Stan mistrzostw w koszykówce:

1. K. S. „Czuwaj” — 2 gry, 4 punkty, stosunek koszy 112:7.

2. S. M. P. Miasteczko — 1 gra, 1 punkt, stosunek koszy 20:19.

3. Wojskowy K. S. Tarn. Góry — 1 gra 1 punkt, stosunek koszy 19:20.

4. Zw. Powst. Tarn. Góry — 1 gra, 0 pkt., stosunek koszy 6:56.

5. S. M. P. Strzybnica — 1 gra, 0 pkt., stosunek koszy 1:56.

Stan mistrzostw w szczypiórniaku:

1. K. S. „Czuwaj” — 2 gry, 4 punkty, stosunek bramek 11:1.

2. Nauczycielski K. S. — 1 gra, 2 pkt., stosunek bramek 6:0.

3. K. S. „Śląsk” — 1 gra, 0 pkt., stosunek bramek 1:7.

4. Zw. Powst. — 1 gra, 0 pkt., stosunek bramek 0:4.

5. Wojskowy K. S. Tarn. Góry — 1 gra, 0 pkt., stosunek bramek 0:0.

S. M. P. Strzybnica i Zw. Czelników jeszcze nie grały.

KONKURSOWE STRZELANIE OGÓLNEGO ZW. PODOFICEROW REZERWY OKRĘGU ŚLĄSKIEGO.

W niedzielę, dnia 12 maja od godziny 8 rano rozpoczęło się na Strzelnicy Wojskowej w Kutowicach konkursowe strzelanie członków Og. Zw. Podof. Rez., w którym wzięło udział po trzech najlepszych strzelców. Strzelanie powyższe za szczyteli swą obecnością: dowódca DOK, Kraków p. generał Wróblewski oraz do-

wódca Dywizji Śląskiej p. generał Zajac. Wchodzących obu pp. generałów powitała marzanna I szczy Brygady orkiestra Zw. Podoficerów Rez. kola Janów, poczem p. generał Wróblewski przewodził do uczestników, w odpowiedzi czego wniesiono okrzyk na cześć p. generała Wróblewskiego. Następnie pp. generałowie oddali pierwsze strzały do tarczy honorowej, potem spędzili jeszcze chwilkę wśród zawodników.

Ko sprężystem kierownictwem p. por. Pittnera zawody zakończyły się około godziny 17 z następującymi wynikami:

I. nagroda: kolo Nowa Wieś 285 pkt.

II. nagroda: kolo Rybnik 197 pkt.

III. nagroda: kolo Piszczyna 192 pkt.

IV. nagroda: kolo Król. Huta 188 pkt.

V. nagroda: kolo Tarn. Góry 175 pkt.

VI. nagroda: kolo Ligota 172 pkt.

VII. nagroda: kolo Myslowice 168 pkt. oraz 4 indywidualne nagrody, które złożyli: Szware Józef z kola Nowa Wieś, Ludwik Ludwik z kola Rybnik, członek kola Szopieniec oraz Hudziak Franciszek z kola Różdzień.

Zawody to wykazały świetne wyniki, dowodem czego utrzymama amunicja nagroda II, która już po raz drugi przechodziła do kola rybnieckiego.

Po ogłoszeniu wyników przez p. porucznika Pittnera, prezes okręgowy p. Nocoń wręczył zdobywcom nagrody, poczem złożył imieniem Okręgu ppur. Pittnerowi oraz komentatorowi Pokowski podziękowanie za ich pełną poświęcenia pracę.

Całodzienne zawody zakończyły się okrzykiem na cześć P. Prezydenta Rzplitej Piłsudskiego, I. Marszałka Polski Józefa Piłsudskiego oraz cenionego wielo postrół podoficerów rezerwy Wojewody Śląskiego dr. Michala Grzyńskiego.

ZAWODY SPORTOWE I POKAZY ĆWICZEN FIZYCZNYCH.

Ćwiczenia fizyczne odgrywają dwójną rolę społeczną. Są czynnikiem wychowawczym, są także środkiem rozrywkowym.

Jako czynnik wychowawczy ćwiczenia fizyczne zdobywają coraz więcej uznania i zrozumienia, że gimnastyka oraz sporty nie tylko wzmacniają mięśnie i kształtują postać, lecz, że także, i to w sposób nader wyraźny wpływają na charakter i usposobienie umysłu. Wępie np. gimnastyka wyrabia poczucie dyscypliny i siły w działaniu zespołem. Gry sportowe i zawody drużynowe uczą dzielnie zespołami, rozdzielać czynności, obmyślać plan akcji, użyć też jeszcze jednej rzeczy nader ważnej z punktu widzenia społecznego, a mianowicie sztuki przewodzenia, kierownictwa organizacyjnego i taktycznego. Sporty indywidualne też krwią w sobie poważne możliwości wychowawcze. Niezaz odświeżanie i potępienne dążenie do rekordów nie poławione jest przezeń wartości moralnej. Ten bowiem rodzaj sportów rozwija ambicje indywidualna, każe skupiać wszystkie siły dla obranego celu, dążyć doń wytrwale za pomocą stosowanej zaprawy. Jednym słowem jest to w całym słowa znaczeniu nauka wykonywania wysiłków i nauka przygotowywania zwycięstwa. Każdy rodzaj ćwiczeń sportowych ma swoje, że tak powiemy oblicze moralne. Jedne rozwijają więcej wole, inne wrażliwość na głosy

natury, te ćwiczą wytrzymałość — owe znów szybką decyzję, niektóre pobudzają inicjatywę osobistą, inne wymagają podporządkowania się celom wspólnym. I tak oto ćwiczenia poszczególnie, różne sporty mogą się wzajem uzupełniać dla celów wychowawczych. Dla zlania sobie sprawy z charakteru narodowego nie jest bynajmniej malowazną sprawą, jakie w tym narodzie istnieją obyczaje ćwiczebne, sportowe. Wzajem jaskrawy przykład. Charakter przeciętnego Niemca różni się od charakteru przeciętnego Anglika tyleż, co dawna gimnastyka przyrządowa różni się od sportów boiskowych. Gimnastyka przyrządowa wychowała żołnierzy wartych, butnych, silnych i zwyciężych. Sport zaś boiskowy przygotował żołnierzy zwinnych, pełnych inicjatywy, energii i humoru, a ponadto rzeźniczych, bo rykoszałek jest warunkiem koniecznym w walkach sportowych.

Pokazy i zawody jakie odbędą się w czasie Powozecznej Wystawy Krajowej pokaza najlepiej, jakim obyczajom ćwiczebnym holduje młodzież w Polsce, jakie przytem stosuje się metody ćwiczeń. Zobaczymy ponadto, jak pracują stowarzyszenia młodzieży, co i jak robią, jakie rodzaje ćwiczeń tworzy ich „system pracy”.

Poza tym wystawowym charakterem zawodów i pokazów, będą one niezawodnie miernik widowskim i źródłem krzepiących wzruszeń dla niezłych już dziś amatorów widoku walki i wysiłku sportowego.

Poniżej dajemy wykaz zawodów i pokazów sportowych, jakie zgłoszone zostały do Komitetu Organizacyjnego Sportowego P. W. K.

1. **Aeronautyka:** Zawody balonów wolnych 15 sierpnia na terenach nielęży gazownią a Wartę.
2. **Atletyka lekka:** Mistrzostwa Polski 5, 6 i 7 lipca — na Stadionie miejskim. 8-me zawody lekkoatletyczne u mistrzostwo Związku Strzeleckiego 31 sierpnia i 1 września — na Stadionie miejskim. Zawody lekkoatletyczne AZS-ów 14, 15 września — na Stadionie miejskim. Bieg na przełaj Armji 11 sierpnia — start i meta na arenie PWK. Zawody międzypaństwowe 7 i 8 września — na Stadionie miejskim. Mistrzostwo lekkoatlet. Armji 13 i 14 sierpnia. Zawody lekkoatlet. Drużyn Bilektyczno u mistrzostwo Związku 28 lipca.
3. **Automobilizm:** Raid gwiaździsty do Poznania 27 lipca — meta obok hippodromu na bliwnach Grunwaldzkich. Wędcygi Międzynarodowe 28 lipca — na trójkątce szos u wlotu ul. Grunwaldzkiej. Gynkhaus i Corso 1 września na Stadionie miejskim przez miasto.
4. **Boks:** Zawody międzypaństwowe 7-go września w krytej hali PWK.
5. **Gry sportowe:** Koszykówka, siatkówka, julant i szczypiórniak 31 sierpnia, 7. 8. 14, 15 września — na arenie P. W. K.
6. **Hippika:** Konkursy hipiczne między narodowe 17, 19, 21, 22, 23, 25, 27 maja.

Konkursy hipiczne krajowe: 19, 21, 24, 25, 27 czerwca i 23, 25 września.

Główne zawody konne armii: 22, 26 lipca.

Wyścigi konne z totalizatorem: 26, 28, 30 maja; 1, 2, 4, 6, 9, 11, 13, 16, 18, 20, 22, 25 czerwca; 15, 19, 23, 26, 29 września.

Gry Polo: Mecze klubowe i towarzyskie: 15, 18, 24, 29, 31 maja; 3, 5, 7, 8, 10, 12, 14, 15, 17, 26 czerwca; 2, 3, 4, 11, 25, 27 lipca; 6, 7, 8, 9, 10 sierpnia; 12, 14, 16, 17, 18, 27 września. Międzynarodowy Tydzień Gier w Polo: 15—21 lipca.

Licytacja koni do Polo: 27 lipca i 27 września. Pokazy i premjowanie koni do Polo (Polo-Pony-Show) 25 lipca i 22 września.

Konne turnieje wojskowe 12, 13 lipca, 15 sierpnia.

7. **Hockey na trawie:** Poznań—Gdańsk 26 maja — na arenie PWK. Polska — Czechosłowacja 23 czerwca — na arenie PWK.

8. **Kolarstwo:** Wyścig o mistrzostwo województwa Poznańskiego 23 czerwca na trójkacie szos.

Mistrzostwa szosowe Polski 14 lipca — szosa nie ustalona.

9. **Motocyklizm:** Mistrzostwa województwa (Poznań) 9 czerwca — na trójkacie szos.

10. **Piłka nożna:** Mecz międzypaństwowy 4 sierpnia — na Stadionie miejskim. Mecze krajowe — 2 czerwca i 14 lipca. Mecz państwowy międzypaństwowy 15 sierpnia.

11. **Pływactwo:** Zawody długolystanowe 14 lipca — na Warcie. Trójmecz międzypaństwowy 21 lipca — w pływalni miejskiej. Zawody Polska — Belgia 25 sierpnia.

12. **Strzelectwo:** Narodowe zawody strzeleckie 12, 13, 14 lipca — Warownia VII.

Zawody o mistrzostwo Zw. Strzeleckiego 30, 31 maja — Warownia VII.

13. **Szermierka:** Międzynarodowe zawody szablów: 1 sierpnia — duża hala kryta.

14. **Złoty i pokazy:** Wschodłowiński Złoty Sokół 29 i 30 czerwca, 1 lipca — na Stadionie miejskim. Narodowy złot harscerski — 15, 23 lipca.

Marsz Zw. Strzeleckiego Września—Poznań 1, 2 czerwca.

Pokaz gimnastyki wojskowej 12-go sierpnia na arenie PWK.

Pokaz Centr. Wojsk. Szkoły Wychowania Fizycznego 29 czerwca — na arenie PWK.

KWATERUNEK GOŚCI WYSTAWOWYCH.

Dla odpowiedniego ujęcia i rozwiązania sprawy dostarczenia potrzebnej ilości mieszkań dla gości, przybywających na Powsechną Wystawę Krajową, stworzoną Miejskie Biuro Kwaterunkowe. Organizacja MBK oparta jest na wzorach podobnych biur wystawowych zagranicznych, z wprowadzeniem pewnych ulepszeń i zmian, spowodowanych warunkami lokalnymi.

Zadaniem Miejskiego Biura Kwaterunkowego jest przygotowanie, a później rozdzielenie dostatecznej ilości kwater różnego

rodzaju dla przybywających na Powsechną Wystawę Krajową, których ilość oblicza się w niektórych dniach do 50 000 osób. Na urządzenie tak poważnej ilości kwater składają się takie objekty, jak hotel wystawowy przy ul. Grunwaldzkiej, nowo wybudowane gmachy i domy mieszkalne, mieszkania prywatne, szkoły i koczary wojskowe oraz namioty.

Hotel wystawowy.

Hotel „Polonia”, przy ul. Grunwaldzkiej, liczy 362 pokoi gościnnych o 663 łóżkach. Wszystkie pokoje są gustownie wyposażone i wyposażone we wszelkie nowoczesne udogodnienia. Hotel składa się z obszernych suterren, wysokiego parteru i 4 pięter. W suterrenach mieści się wstribul i biuro hotelowe, restauracja, kawiarnia, urząd pocztowy, biuro podróży „Orbis”, kantor wymiany pieniędzy, rozmównice telefoniczne, gazeciarstwo, fryzjer damski i męski. Na I piętrze mieści się obszerna czytelnia i pisownia dla gości, a w całym gmachu rozmieszczone są łazienki z wannami i natryskami. Hotel wyposażony jest w 2 windy osobowe i 1 towarowy oraz we własną centralę telefoniczną na 10 głównych oraz 100 bocznych połączeń. Boczne telefony otrzymały niektóre pokoje, a na każdym piętrze hotelu urządzone 3 rozmownice telefoniczne dla użytku gości hotelowych. Koszt całkowitego rewentacyjnego urządzenia hotelu wynosi około 1,300,000 zł. Cena 1-lóżkowego pokoju wynosi od 18 do 35 zł, a 2-lóżkowego 30—50 zł. Prócz zwykłych pokoi hotel posiada kilka apartamentów, składających się z gabinetu i sypialni, względnie gabinetu i dwóch sypialni, których cena wynosi od 75—100 zł. Uruchomienie hotelu nastąpiło w kwietniu 1929 r.

Mieszkania prywatne.

W mieście Poznania istnieje około 25 tysięcy mieszkań prywatnych od 3 pokoi wwyż, wobec czego przy dobrej woli mieszkańców zostanie zgłoszonych około 14 tysięcy pokoi umiarkowanych. Magistrat wydał odezwę do ohywalców o zgłaszanie jaknajwiększej ilości wolnych pokoi i mieszkań. Pokoje podzielono na 4 klasy.

Za pokój na jedną dobę ustalono następujące ceny:

Za pokój 1-lóżkowy 1 klasa — 12 zł; 2 klasa — 10 zł; 3 klasa — 8 zł; 4 klasa — 6 zł.

Za pokój 2-lóżkowy: 1 klasa — 16 zł; 2 klasa — 14 zł; 3 klasa — 11 zł; 4 klasa — 8 zł.

Za dodatkowe łóżko z pościelą (leżanka, otomana): klasa 1-sza i 2-ga — zł 4,—, klasa 3-cia i 4-ta — zł 3,—.

W razie pobytu lokatora tylko przez jedną dobę, podwyżsża 50%.

Rabaty udziela się: przy pobycie lokatora ponad 3 doby 10%, ponad 7 dni 20%, ponad 14 dni 30%, ponad 6 tygodni 40%.

Rabaty powyższe MBK potrąca na korzyść gości wystawowych. Na pokrycie kosztów administracji MBK pobierać będzie za wskazanie mieszkania 10% od sumy, która przypadnie ludziom za wynajęcie pokoi właścicielowi mieszkania, z tego, że opłata MBK nie przekroczy 20 zł za jeden pokój, przy wynajęciu którego MBK pośredniczyło. — Opłatę manipulacyjną uiszcza wobec MBK gość wystawowy. Stosunek właściciela mieszkania i gościa wy-

stawowego do MBK uregulowany został specjalnym regulaminem. Na podstawie regulaminu odbywa się ściśła kontrola wszystkich zgłoszonych do MBK pokoi oraz odpowiednia ich klasyfikacja. Kontrolę mieszkań przeprowadzają specjaliści urzędni MBK. Do 1 lutego zgłoszone pomieszczenia na ca 11,000 osób, co świadczy, że pierwotnie przypuszczona co do ilości pokoi prywatnych będą realne.

Kwatery masowe.

Kwatery masowe urządzone zostaną w koszarach wojskowych, szkołach, gmachach publicznych, namiotach itp. z przeznaczeniem dla ludzi niezamożnych, dla zjawców, wyłeczek szkolnych i różnych organizacji. Zostaną one również podzielone na 4 klasy, których cena ustalona została od 2 do 5 zł na osobę za dobę. Pierwsza klasa kwater masowych urządzone zostanie w gmachach szkolnych średniością po 4—6 łóżek w jednej ubikacji. Łóżka zapotrzebowane zostaną w całkowitej ilości, tj. materace, koc i poduszki, powleczone białym. Każdy pokój zapotrzebowany zostanie w odpowiedniej sprzęty, stoły, krzesła, umywalki etc. Kwatery II klasy będą nieco prymitywniejsze od kwater masowych I klasy: łóżka wyposażone w sienniki nakryte przódierdem, poduszka powleczone białym i koc bez białizny. Kwatery te również będą w szkołach, w średniości. Kwatery masowe III klasy mieścić się będą w koszarach wojskowych i szkołach. Urządzone są tylko ze zwykłego łóżka typu wojskowego, siennika i koca, lub też samego siennika i koca. Kwatery IV klasy będą zupełnie prymitywne, prowizoryczne, urządzone tylko na czas wyjazdu zjawców, jak zlot sokółów, harcerstwa etc. Kwatery te zostaną wyposażone w sienniki, lub posłania ze słomy. Kwatery te będą również w szkołach, koszarach i specjalnie na ten cel ustawianych namiotach wojskowych. Orientację można podać, że koszt kwatery masowej za jedną dobę wynosić będzie najwyżej: w I klasie 5 zł, w II klasie 4 zł, w III klasie 3 zł i w IV klasie 2 zł od osoby. Młodzież szkolna przybywająca w zbiorowych wydziałkach otrzyma zniżki, a zatem opłacać będzie za zbiorową kwatery III kl. maksymalnie 1 zł 50 gr od osoby na 1 dobę. Licząc się z tem, że młodzież szkolna potrzebować będzie specjalnej opieki, MBK przemyślało dla niej koczary, gdzie Kuratorium Okręgu Szkolnego Poznańskiego przybywającej młodzieży zorganizuje odpowiednią opiekę lekarską i zapewni tani i zdrowe odżywienie.

Powyżej wyszczególnione kwatery organizuje wyłącznie MBK na własne ryzyko i koszt, który w ogólnej cyfrze przekroczy sumę 3 milj. złotych. Poza tem MBK współpracuje w urządzeniu kwater dla niektórych organizacji i instytucji. Współpraca MBK polega na tem, że różne instytucje i organizacje będą mogły za znacznie niższą cenę nabyć sprzęty potrzebne do urządzenia kwater z zapasów MBK po cenie kosztów własnych i na dogodnych warunkach, a poza tem otrzymują zapewnienie, że w razie gwałtowności organizacji urządzających kwatery nie zapewnią dostatecznej frekwencji, MBK stracił się będzie kwatery te zapłacić własnymi gośćmi.

W myśl powyższego przewidywana łączna ilość kwater przedstawia się następująco:

1. W hotelach i pensjonatach prywatnych zakontraktuje MBK 150
2. Hotel „Polonia” 362 pokoje — 603 łóżka 603
3. W mieszkaniach prywatnych 15.000
4. W kwaterek masowych:
 - a) I klasy kwater 2.000
 - b) II klasy kwater 4.000
 - c) III klasy kwater 10.000
 - d) IV a klasy kwater 6.000
 - e) IV b kl. kwater (w namiot.) 4.000

Razem MBK dysponować będzie pomieszczeniem własnym na osób 41.753. Dla pomieszczenia i wydawania różnych sprzętów, potrzebnych do urządzania kwater wszelkiego rodzaju, MBK wydzierżawił odpowiedni magazyn z boenicą kolejową. Pranie bielizny odbywać się będzie w nowocześnie urządzonej własnej pralni wojskowej, która jest w stanie dostarczyć codziennie kilkanaście tysięcy sztuk czystej bielizny.

Większa część kwater została urządzona całkowicie w połowie kwietnia.

Nadzwyczajne pociągi z Pomorza na PWK.

Na czas trwania P. W. K. Ministerstwo Komunikacji uruchamia trzy nadzwyczajne pociągi z Pomorza do Poznania i dwa z Poznania na Pomorze, a mianowicie:

	odjazd	przyjazd
1 Gdańsk—Poznań:	22 m. 35	5 m. 45
2 Gdańsk—Poznań:	1 m. 25	8 m. 30
1 Poznań—Gdańsk:	22 m. 00	5 m. 25
1 Grudziądz—Poznań:	23 m. 25	4 m. 57
1 Poznań—Grudziądz:	20 m. 35	1 m. 20

W okresie jeżdżenia wycieczek amerykańskiej na PWK, pomiędzy Gdańskiem i Poznaniem kursować będą dwa specjalne pociągi.

Udział Hallerczyków w P. W. K.

Zołnierze Armji Polskiej, tworzonej we Francji, Ameryce i Włoszech rozsiadli obecnie po wszystkich zakątkach świata, przygotowują się również do rewji w czasie Powszechnej Wystawy Krajowej. Przygotowania Hallerczyków do udziału w wystawie trwają, już od dłuższego czasu, i to tak w kraju jak i w Ameryce.

Udział ten ma się zaznaczyć w dwojaki sposób: przez wzięcie udziału w wystawie ekspozycyjnej i pokazanie na wystawie ekspozycyjnej, obrazujących tworzenie Armji Generala Hallera oraz działalność organizacji Hallerczyków, oraz urządzenie Zjazdu Hallerczyków w Poznaniu.

Nadzwyczajny Zjazd Hallerczyków w Poznaniu odbędzie się w dniu 26—28 lipca b. r. w 10. rocznicę wkroczenia Armji Generala Hallera do Polski. Na zjazd spodziewany jest przyjazd wielu Polaków z Ameryki, byłych współtwórców A. G. H. oraz członków Stowarzyszenia Weteranów Armji Polskiej w Ameryce.

W czasie Zjazdu odbędzie się również Zlot Drużyn Błkitynych, znajdujących się pod opieką i wychowaniem Związku Hallerczyków, wraz z zawodami sportowymi, w których będzie brał udział drużynicy z całej Polski.

W dziedzinie pokazu Hallerczyków będą reprezentowani w trojaki sposób.

Nasamprzód dzieje tworzenia A. G. H. zostaną odpowiednio przedstawione w oficjalnym dziale Ministerstwa Spr. Wojsk.,

mieszczącym się w wspaniałym gmachu Wystawy Rządowej. Niezależnie od tego Stow. Weteranów Armji Pol. w Ameryce oraz inne czynniki przygotowały bogate ekspozycje, przedstawiające tworzenie A. G. H. w Ameryce. Ekspozycje te będą umieszczone w dziale emigracyjnym w pawilonie „Polonia Zagranicą”. Wreszcie działalność Drużyn Błkitynych w Polsce zostanie zobrazowana w specjalnym stoisku, mieszczącym się w Pałacu Wychowania Fizycznego.

Wszelchostwiański Zjazd Śpiewaczy transmitowany będzie na Polskę i państwa słowiańskie.

Uroczystości i produkcje Wszelchostwiańskiego Zjazdu Śpiewaczego w czasie P. W. K. nadawane będą przez radiostacje poznańskie, a znaczna ich część transmitowana będzie na wszystkie stacje polskie. Komitet Zjazdu czyni również starania o transmitowanie tych uroczystości na wszystkie państwa słowiańskie.

Próba ogni sztucznych na P. W. K.

Na toronach zachodnich P. W. K. odbyła się w obecności zainteresowanych czynników próba ogni sztucznych, która wypadła niespodziewanie dobrze. Okazało się, że w szeregu atrakcji „Wesołego Mistrzeczka” nie zbraknie nieczego, co jest związane z akcją przyjemnej rozrywki, a puszczanie ogni sztucznych, niezwykle efektownych, będzie dopełnieniem obszernej pomysłanego programu w tej dziedzinie.

Państwowy Zakład Zdrojowy KRYNICA

położony w zachodniej części Karpat 590 m nad poziom morza

I. sezon letni od 1-go maja do 31-go października
II. sezon zimowy od 1-grudnia do 31-go marca

Szczawa alkaicznie żelazisto-ziemna,
Woda Zuber'a, najsilniejsza szczawa alkaiczna Europy,
Kąpiele mineralne kwasowogłowe i borowinowe,

Zakład fizykalno leczniczy zaopatrzonej we wszelkie najnowsze urządzenia,
Kąpiele słoneczno powietrzne,
Pierwszorzędne urządzenie mieszkań w domu zdrojowym i w nowych lazienkach.

W sezonie zimowym, w domu zdrojowym, wydaje się kąpiele mineralne, częściowe zabiegi borowinowe, częściowe zabiegi wodolecznicze, częściowo elektrolizne, lampa kwarcowa, wody mineralne do picia, w nowych lazienkach kąpiele mineralne. — Sporty zimowe i inne rozrywki.

JAN BADURA

WŁAŚCICIEL CEGIELN

KATOWICE, ul. Parkowa 3.

TELEFON KATOWICE Nr. 17-45 i 17-73

poleca:

CEGLĘ

w każdej ilości najlepszego gatunku po cenach konkurencyjnych z dostawą na budowę

własnymi furmankami i samochodami.

Rok założenia 1898.

Dom Sportowy Stadjon

Grodzka Nr. 26. **KRAKÓW** Telefon Nr. 1596

Wzrastający z każdym dniem ruch wychowania fizycznego wymaga coraz to większego zapotrzebowania sprzętów sportowych, przeznaczonych do użytku sportów letnich, oraz zimowych.

Dzięki temu zrozumieniu ważności sportu, zapotrzebowania na sprzęty sportowe tak wzrosły, że byliśmy zmuszeni nawiązać kontakt z najpoważniejszymi firmami zagranicznymi, jak i również założyć własne warsztaty na poszczególnych przybory sportowe, których fabrykacja jest opiera na wzorowych wyrobach zagranicznych.

Ogół sportowców oddający się z zamiłowaniem grze w tenisa przyjął z wielkim zadowoleniem wiadomość, że założyliśmy własną fabrykę rakiet tenisowych, jedyną dzisiaj w Polsce, a nie ustępującą w jakości fabrykatom angielskim. Dążeniem firmy istniejącej od r. 1898 jest zaspokoić sobie na zupełnie zaufanie ze strony Szan. Odbiorców, a liczne uznania dziękioczynne ze sfery wojskowych, oraz szkół, dają rękojmię o jakości towarów, oraz solidnej obsłudze.

POLECA W WIELKIM WYBORZE:

Przybory sportowe jak: Piłki nożne różnego rodzaju Koszulki footballowe. Buly footballowe. **Przybory do lekkiej atletyki:** Oszczepy. Liny. Kije do palanta. Stopyry **Przybory do tenisa:** Rakiety. Futerały do rakiet. Buciki tenisowe. **Przybory do boksu.** Rękawice Gruszkowe piłki. Kompletnie piłki. Buciki Aparaty ścienne **Przybory do szermierki:** Szable. Nikiowane. Maski Florety **Przybory do wálki na bagnety.** Karabiny Napiersniki. Maski Rękawice **Artykuły różne:** Koszulki dla cyklistów Spodenki dla cyklistów Ochraniacze голени dla hokejsta. Piłki hokejowe Amerykańska guma do żucia

WARUNKI SPRZEDAŻY I DOSTAWY:

Wysyłkę uskuteczniemy się na koszti ryzyko odb. oraz Koszta opakowania zostają po własnej cenie obliczone. Doslawa loco Kraków. Za zaliczką wysyłamy tylko po otrzymaniu zadatku

UDZIELAMY RÓWNIEMŻ ULG W PŁACENIU.

LINJE LOTNICZE

„LOT”

Rozkład Lotów

Warszawa	7.30	Codziennie	19.50
Katowice	9.45		17.35
„	10.45	z wyjątkiem	17.00
Kraków	11.15	niedzieli	16.00

Kraków	6.45	18.05	} codziennie oprócz niedziel
Katowice	7.15	17.35	
Katowice	10.25	17.15	} Poniedziałki środy piątki
Berno	12.25	15.05	
Berno	12.40	14.50	
Wiedeń	13.30	14.00	

Katowice	10.25	16.30	} wtorki czwartki soboty
Wiedeń	12.55	14.00	

Przewóz Pasażerów — Poczty — Towarów.

HENRYK MADEJA

Nowe Hajduki
BUDOWNICZY
zaprzysiężony są-
downie rzeczoznawca

**PRZEDSIĘBIORSTWO
BUDOWLANE**
dla robót nad i podziemnych
oraz żelazno-betonowych

Specjalność:
budowe przemysłowe

Telefon Królewska Huta Nr. 1054

Pijcie piwa

z Arcyksiążęcego Browaru

w Żywcu

„Zdrój Żywiecki“
„Marcowe“
„Porter“ i „Ale“

znane ze swej dobroci i jakości w kraju
i zagranicą, o czym świadczą najwyższe
odznaczenia i medale.

Reprezentacje na G. Śląsku:

J. Liedke **Katowice**, ul. Marjańska 37 i **Siemianowice**,
ul. Małejki 9, J. Wilczok **Rybnik**,
T. Kurzawa **Ruda**, J. Wawerka **Skoczów**,
L. Krysztoforowski **Dziedzice** i wiele innych prawie
wszystkich miastach Polski.

Centralna Komisja Dostaw

Związku Harcerstwa Polskiego
Warszawa, ul. Traugutta 2
Telefon 145-54 P. K. O. konto 536

dostarcza ze składu i na zamówienia

Całkowity Ekwipunek dla Przystosob. Wojsk. Młodzieży

Bluzy, spodnie, pasy, furażerki, obuwie itp.
Namioty, śpiwory, kace, pledy, łózka po-
lowe itp. :: Kotły polowe, kubły brezentowe,
naczynia obozowe itp. :: Toporki, sa-
perki, kilofy, linki, itp. :: Tornistry, plecaki,
worki brezentowe do brudnej bielizny itp.

Nadto wszelkie artykuły z dziedziny
sportu, wychowania fizycznego
turystyki itp.

CENNIKI NA ŻĄDANIE.

Wysyłka na prowincję za pobraniem.

Wojewódzki Komitet Wychowania Fizycznego i Przystosobienia Wojskowego

ubezpiecza od dnia 1 maja wszystkich
swoich członków P. W.

w Towarzystwie Ubezpieczeń

„VITA“

na wypadek śmierci na **1000 zł.**, a na
wypadek niezdolności do pracy skutek nie-
szczęśliwego wypadku na **4000 zł.** Od-
powiedzialność Towarzystwa zaczyna się
od chwili przybycia członka na miejsce
zbiórki a kończy po zakończeniu ćwiczeń.
Wszelkie wypadki należy natychmiast zgła-
szać odpowiedniemu Powiatowemu wzy-
gdnie Miejscowemu Komitetowi W. F. i P. W.

Towarzystwo Ubezpieczeń „VITA“
Oddział Katowice

Pierwszorzędny
HOTEL
„SAVOY“

W KATOWICACH
(obok dworca)

ul. Marjacka 4-6 - Tel. 474-475

Eleganckie z komfortem
urządzone pokoje, stale bieżąca
zimna i ciepła woda.

Dla P. T. gości stale do dyspozycji
łazienki.

Przy Hotelu Pierwszorzędna
Winiarnia i Restauracja
i sala do zebrań towarzyskich.

KAWIARNIA
ATLANTIC

Właściciele

WIKTOR WANDEL

W KATOWICACH

ul. Mickiewicza Nr. 8.

Produkcje artystyczne
WSTĘP - WOLNY
ceny kawiarniane.

Codziennie od 4 - 7 herbatka.

Kawiarnia Astorja

Sp. z ogr. odp.

Pierwszorzędna kawiarnia
: codziennie koncert :
o godz. 4.30 do godz. 12-tej
w nocy.

Miejsce spotkania inteligencji
: katowickiej :

Z dniem 1-go listopada 1929
gościnne występy znanego
skrzypka Eugeniusza
: Landowskiego :

W niedziele i święta poranki
muzyczne od godz. 12³⁰ do 1.

PIERWSZORZĘDNA
KAWIARNIA
HOTEL MONOPOL

pod nowym zarządem

KATOWICE

naprzeciw dworca kolejowego



Punkt zborny eleganckiej
publiczności.

Wyborowa kawa Wiedeńska.

Diwa we wszystkich gatunkach
należycie pielęgnowane.

POLSKA ZACHODNIA

Dziennik poświęcony obronie spraw społecznych i narodowych na Kresach Zachodnich Rzplitej Polskiej.

Największy i najpoczytniejszy organ

:: na terenie Górnego Śląska ::



ADRES REDAKCJI I ADMINISTRACJI:

Katowice, ulica Jaggiellońska 5. Telefon 1698. Konto P. K 0. 303551.

ADRES DRUKARNI:

Drukarnia Śląska Sp. z o. o., Katowice, narożnik ul. Batorego 2
i Kościuszki 15.

Jedź i podziwiaj wielkie dzieło zbiorowe narodu polskiego

P. W. K. w Poznaniu, bo niewiadomo, czy doczekasz
następnej Wystawy, która nieprędko stworzoną być może.

KESSLA

WINIARNIA I PIWIARNIA,
OGRÓD KONCERTOWY -

KATOWICE
ULICA FRANCUSKA 9

BUGLA

RESTAURACJA
LETNISKO -

KATOWICE
DOJAZD z UL. RACIBORSKIEJ

KAROL KORN

BUDOWLANA SPÓŁKA AKCYJNA

FILJA: **KATOWICE**

ULICA KOŚCIUSZKI 42.

BUDOWY ŻELBETONOWE, NADZIEMNE, KOLEJOWE,
WŁASNE TARTAKI PAROWE, STOLARNIE, ŚLUSARNIE,
:- CEGIELNIE I KAMIENIOŁOMY :-

CENTRALA: **BIELSKO**
WOJEWÓDZTWO ŚLĄSKIE

TELEFON KATOWICE 2396. :: T.Ł. BIELSKO 221, 179 i 169.

Robotnik, rzemieślnik, urzędnik, rolnik, wielki przemysłowiec,

wogóle wszystkie stany jednoczy Powszechna Wystawa Krajowa
w Poznaniu. Jedź i podziwiaj zbiorowe dzieło narodu polskiego!

Hotel i Restauracja

„WYPOCZYNEK“
KATOWICE

Właśc.: Wilhelm Spreu

Dobrze pielęgnowane piwa
Zimne i ciepłe potrawy do
godziny 12-tej w nocy.
Otwarte do godz. 1-szej w nocy

ulica świętego Jana 10
Telefon 481

Kawiarnia Otto
KATOWICE
ULICA WARSZAWSKA

NAJSOLIDNIEJSZA
KAWIARNIA
I CUKIERNIA NA
MIEJSCU . . .



Willi Fischer

Artysta-Malarz-Dekoracyjny
Rozdzielnia Szopienicza
Tel. Szopienicza 14

Elektrownia
BIELSKO-BIAŁA

Telefony 1270 - 1278.



Dostarcza prąd elektryczny,
tudzież wszelkie aparaty
do użytku domowego.

Kino Rialto

Największe kino na Górnym Śląsku wyświetlające filmy wytwórni europejskich i amerykańskich.

We wtorki i piątki zmiana programów.

Katowice
ulica świętego Jana 24 telefon 831.

KINO CAPITOL

Największe i najelegantsze kino Górnego Śląska

KATOWICE ul. Piłsycytowa

Dwa razy w tygodniu zmiana programów
wytwórni

Europejskich i Amerykańskich

Ciągnienia

dokona oficjalna

Generalna Dyrekcja Loterii Państw.

LOTERJA P. W. K.

posiada 4 premie
: po 75000 :
i mnóstwo innych

Cena losu 3 złote

I-sze ciągnięcie nieodwołalnie 26 czerwca



Uważać na znak ochronny!

Od wielu lat używany i jako najlepszy uznany! Niezbędny dla sportowców i turystów, wzmacnia nerwy i ożywia, doskonały środek do masażu!

Wszędzie do nabycia!

Już są do nabycia ozdobnie oprawne tomy obejmujące dotychczasowe numery

„Na Straży“ 1927, 1928 i 1929 Nr. 1-6.
Można je zamawiać wprost w Administracji. Cena **zł. 20.**

Wysyłamy również za zaliczeniem pocztowym.

J. Smoczyk, Katowice
ul. 3-go Maja 7, tel. 1494

Zępatki nieszkodliwe, na rękę, ściętne i stojące. - Bizuteria złota i srebrna platery.

Perle, filtry, nagrody sportowe i zapiski do blag. - Wynajem ekspozycji w domu.



UŁŻYJ SOBIE Meridiolem
antys.-kosmet.
Najlepszy do nacierania ciała.

„G”

STOCK Cognat Medicinal

wszędzie do nabycia.

Składajcie

w Miejskiej Kasie Oszczędności

W K A T O W I C A C H

ul. Pocztowa nr. 7 ♦ (obok głównej poczty)

Institucja bankowa prawa publicznego i popularnej pewności
przyjmuje

Oszczędności od 1,- zł.

a także i w **dolarach amerykańskich**
za oprocentowaniem **od 6 — 10 procent.**

Rachunki bieżące i książeczki czekowe Miejskiej Kasy
Oszczędności miasta Katowice posiadać winien
każdy kupiec, przemysłowiec i rzemieślnik.

Za zobowiązania **Miejskiej Kasy Oszczędności**
w Katowicach odpowiada miasto Katowice całym
swym majątkiem wynoszącym przeszło sto milionów zł.

Dyskontujemy weksle i udzielamy pożyczek na dogodnych warunkach.

Przy wkładach **najściślejszą tajemnicę.**
zapewniamy

Wpłatnie w budynkach Magistratu w Bogucicach, Załężu,
Dębie i Ligocie.

Organizujemy w wszystkich szkołach Woj. Śląskiego
szkolne kasy oszczędności.

Wszelkie
Artykuły Sportowe
 w najwyższym gatunku poleca:

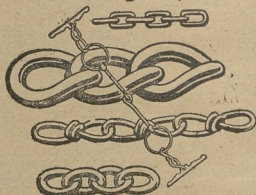


Wytwórnia Artykułów Sportowych i Gimnastycznych

„OLIMPJADA“
 Warszawa, ul. Warecka 5.
 Fabryka „ „ 8.

Zjednoczenie Polskich
Fabryk Łańcuchów

Sp. z ogr. odp.



KATOWICE

Skrytka pocztowa Nr. 17.
 Telefon 393.397.517.518.

Adres telegr. „ŁAŃCUCHY“ Katowice.

„ESKO-SPORTING“

Fabryka Przyborów Sportowych
 Spółka z ograni. odpowiedzialn. w Krakowie, ul. Rotoryka 22.
 Skrót telegr. „Sport“ Telefon 25-34



poleca wszelkie przybory sportowe
Sprzedaż detaliczna
 przy ulicy S. awkowskiej 14.

Poleca się do wykonania wszelkiej odzieży dla chłopców i dorosłych na miarę, w jak najkrótszym czasie. Wielki wybór gotowej konfekcji w trwałem wykonaniu z dobrą podszewką po cenach przystępnych.

Śląska Fabryka
 Mundurów i Konfekcji Cywilnej
Józef Połomski
 Rydułtowy

Telefon Rydułtowy 64 i 69.

Specjalność:

Wykonanie mundurów dla wszystkich organizacyj jak: Sokółów, Powstańców, Kolejarzy, Policji, Wojskowych. Straży Pożarnej itp.

Budowa ulic i dróg nowoczesnymi systemami.

I. Ogólne uwagi.

Kwestja budowy dróg stała się w ostatnim czasie dzięki pojawieniu się nowego potężnego rynnika ruchu lokomocji samochodowej szczególnie tutaj na Górnym Śląsku bardzo aktualną.

Wielki rozwój automobilizmu uniemożliwił niezliczone, iż bruki i szosy zwykłe nie wytrzymały intensywnego ruchu samochodowego — a nawet osłabło wskutek specjalnych właściwości zrywającej ulicy, szosy nawierzchni brukowanej lecz i fundamenty, pozostawiając kurz i błoto, pod wpływem których cierpi ligieria i ezystość niost.

Stąd też racjonalna budowa ulic, tj. odpowiadająca dzisiejszym wymogom (dlugotrwałe, elastyczne, wolne od kurzu, tanie) stanie się dla miast, powiatów i państwa zadaniem pierwszorzędnej wagi.

II. Drogi smolowcowe w ogólnosci.

Doświadczenia ostatnich lat wykazały, że odpowiadają tylko drogi smolowcowe. Jest ich kilka rodzajów znanych i określanych w zyczeniu nazwą „asfaltu”. Z załem jednak trzeba zaznaczyć, że ten material pochodzi prawie w róbnosci z zagranicy. Polskiego krajowego materialu nie mamy z wyjątkiem „termaku”, który na skutek tego ma ulżyć w zastosowaniu przy budowie ulic w Polsce a szczególnie w Warszawie, Poznaniu i Górnym Śląsku. „Termak” skrócona nazwa od „Termakadamu” jest pochodzenia i wynalazkiem angielskim. Jest tam stosowany na ogromną skalę. Państwa zachodnie Europy, Francja, Anglja, Holandia, Szwajcarya itp. posiadają pod względem ilości i jakości najlepsze drogi i szosy, z których w pierwszym rzędzie najznaczniejszą ilość stanowią drogi bitumiczne smolowcowe, termakowe.

Budowa zaś dróg produktami smolowcowymi na kolosalne znaczenie i dla rozwoju całego przemysłu (górnictwo), a temsamem usuniecie klęski bezrobocia. Znanym jest fakt, że do wytworzenia 3 kg. smoły węglowej potrzeba 100 kg. węgla. Gdyby nasz kraj np. używał tylko 1/2 ilości smoły zużywanej obecnie w Anglii, do budowy dróg smolowcowych, to zwiększenie produkcji węgla przedstawiałoby się następująco:

100 kg. węgla = 3 kg. smoły,

to na 100 000 ton smoły potrzebny 3 300 000 ton węgla, a więc te ilości, o którą tożemy wojnę celną z Niemcami. Nie potrzebujemy natomiast, jakże znaczenie miałyby dla życia gospodarczego Państwa zwiększenie produkcji węgla, rocznie o 3 500 000 ton, szczególnie w obecnej dobie, w której nima bezrobocia — rocznie wysłamy 30 kilka milionów złotych zagranicę na zakup granitu i innych produktów do budowy dróg. Hasłem naszym winno być „Polski material na polskie drogi”. Opierając się na doświadczeniu państw zagranicznych, które wybudowały drogi termakowe w tysiącach kilometrów, winny samorzpdy i magistraty w Polsce również iść ich śladem.

III. Firma „TERMAK”

Towarzystwo dla budowy dróg smolowcowych, Sp. z o. c. Katowice, ul. Damrota 10. — Telefon Nr. 1253.

Zadanie ich, budowanie dróg nowoczesnym systemem smolowcowym ułatwia wybitnie powstała przed kilku laty firma polska, która wprowadziła budowę dróg smolowcowych, opartych na długoletnich doświadczeniach i badaniach naukowych zagranicznych w Polsce.

Ogółem blisko 150 000 mtr. kwadr. za przeszło 3 miliony zł. System „Termak” zyskał wielkie sukcesy w Polsce swoje znakomite inżyn., które zawiążeza tylko swymi niezwykłym właściwościami.

IV. Fabrykacja termaku.

Zakłady fabrykacji termaku znajdują się w Świętochłowicach obok Katowic. Dzienna produkcja wynosi około 500 ton termaku. Główne składniki termaku stanowią: wyrobowa szlaka wielkopiepcowa (odpalaki z rudy żelaznej), lamana, sortowana, w maszynach impregnowana z specjalną smołą węglową, przy dodaniu składników, będących tajemnicą tegoż systemu. Fabrykacja odbywa się pod ścisłym dozorem inżynierów specjalistów.

V. Budowa ulic termakowych

Jest niezwykle prosta. Na odpowiednio przygotowanym podłożu na starej szosie lub starym bruku z okrągłaków, kocich błów etc. układa się termak na sposób budowania zwykłych szos szutrówanych (niepotrzebni specjalisci). Pozem walcuje się rozciągnięte warstwy termakowe waleem 10—13 tonowym. Wszystkie roboty odbywają się na zimno. Zależnie od ruchu i potrzeb miejscowych, buduje się pokrywą termakową grubości 3—15 cm.

VI. Wartość dróg termakowych.

Tak zbudowane drogi termakowe nie ulegają wpływowi atmosferycznym i mechanicznym, przeciwnie pod wpływem ruchu automobilowego kompnyżają się, tworząc ściśle jednolitą elastyczną powierzchnię nieprzepuszczalną wodę, wolną od kurzu i błota (wskutek małego stopnia ścieralności), tłumiącą hałas i turkot, o długoletniej trwałości, przy użyciu nawet do najcięższego ruchu kołowego i samochodowego.

Jedną z głównych zalet stanowią również to, że kosztu budowy i konserwacji dróg termakowych są znacznie niższe niż przy innych systemach, a produkt smolowcowy wytwarzany jest wyłącznie z surowców krajowych.

Termak nie jest z ogólnie znanym t. zw. asfeltem identyczny. Jest to produkt i material zupełnie różny.

Wytrzymałość takich ulic wynosi według doświadczeń angielskich od 20—30 lat, a zwiększa się znacznie przy smolowaniu w odpowiednich odstępach czasu (kilkoletnich).

VII. Rodzaje zastosowania termaku.

Ulic termakowe nadają się do budowy ulic każdego rodzaju ruchu, a to od najcięższego do najcięższego, a przelewystkiem do budowy ulic w miastach, szos (dróg) międzymiejstowych, oraz ehnodków — deptaków, powierzchni na targowiskach, peronów, dojazdów kolejowych itp., powierzchni hal gimnastycznych, hal wystawowych (hala maszynowa, Targi Poznańskie), placów tenisowych itp.

VIII. Kosztu budowy.

Kosztu wykonania powierzchni termakowej zależnie od grubości pokrywy odpowiednio zbudowanej do rodzaju ruchu, oraz miejscowych warunków. Przecietnie kosztu budowy 1 mtr. kwadratowego ulicy termakowej wahają się w granicach 8—22 zł z wliczeniem całkowitego wykończenia robót dodatkowych.

Wykonane przez wyżej wspomnianą firmę drogi termakowe cieszą się najwyższym uznaniem wszystkich fachowców. Nie można się więc dziwić, że największe miasta w Polsce oraz letniska, takie drogi budują a Ministerstwo Robót Publicznych zawarło kontrakt na budowę dróg termakiem o długim szeregu kilometrów. Również i Województwo Śląskie zamierza iść śladem Ministerstwa.

Nasze gminy i miasta winny bezwarunkowo wyszukać to doświadczenie, a z patriotycznego obowiązku poprzez polską firmę, która z polskich materialów wyrybia polskie drogi.

Ubrania zawodowe, płachty nieprzemakalne, kocy nieprzemakalne dla koni, guma lasbest — Dostawa wszelkich materialów technicznych dla kopalni, hut i fabryk

Noczyński, Katowice

Sp. z ogr. odp. — ulica Marjacka Nr. 18 a

Biurowo Techniczno-Handlowe

Telefon Numer 520.

Skrzynka pocztowa Nr. 414.

PALAIS FLANK

Katowice, ulica Mickiewicza 22. — Telefon 2194.

**Pierwszorzędna kuchnia warszawska
Rendez-vous publiczności towarzyskiej
Od 8-mej wieczór Koncert i Dancing.**

„Termak” Towarzystwo Budowy Dróg Smołowcowych

KATOWICE, ulica Damrota 10.

Tel.
1253-8053



Ulice, drogi, chodniki z termaku budowane zimną metodą systemem angielskim ze specjalnych minerałów i preparatów smołowcowych posiadają najwyższe zalety trwałości i nieprzepuszczalności, są ciche, wolne od kurzu i tanie.

Żądajcie dokładnych prospektów i kosztorysów bezpłatnie.

Leopold Dembiński

Tel. 613 Katowice, ul. ks. Damrota 8

Projektuje i wykonuje wszelkie roboty wchodzące w zakres budownictwa jak naziemnych podziemnych i betonowych.

Gwarantuję za szybkie i solidne wykonanie po przystępnych cenach.

Wybraniec i Ska.

Dostarcza: tłuczeń wszelkiego rodzaju do budowy i umocnienia dróg, fundamentów, balastowania linii kolejowych i wszelkich konstrukcji betonowych.

Krawężniki, kamienie granitowe, bazaltowe i porfirowe do budowy dróg z własnych kamieniołomów. Ułatwione punktualne i staranne wykonanie zleceń, ze względu na posiadanie składów na Górnym Śląsku.

Katowice, ul. Damrota 10

Tel. 1253-3053