

# ORLI LOT

MIESIĘCZNIK KRAJOZNAWCZY  
ORGAN KÓŁ KRAJOZNAWCZYCH MŁODZIEŻY  
POLSKIEGO TOWARZYSTWA KRAJOZNAWCZEGO

## Ważne dla Bibliotek Młodzieży Szkolnej

Księgarnia „Orbis“ w Krakowie XI, ulica Barska L. 41  
wysprzedaje dopóki zapas starczy Krakowskie Odczyty  
Geograficzne, składające się z 14 tomików:

**Za cenę zł. 4.—.**

1. Siemiradzki J. Indjanie południowej Ameryki.
2. Bystron J. St. Ugrupowanie etniczne ludu polskiego.
3. Jakubski A. W. Wyprawa na Kilimandżaro.
4. Sawicki L. Węgry doby dzisiejszej.
5. Sawicki L. Trypolitania odzyskana.
6. Sawicki L. W narożniku Azji.
7. Kubijowicz Wł. Rozmieszczenie ludności i kultur w Karpatach Wschodnich.
8. Sawicki L. Eskapada samochodowa po Kresach Wschodnich.
9. Fiszer J. J. 1500 mil łodzią żaglową.
10. Kubijowicz Wł. Rozmieszczenie ludności na Ukrainie Radzieckiej (U. S. R. R.).
11. Sawicki L. Obrazy z Dobrudży.
12. Srokowski St. Prusy Wschodnie oraz ich związek naturalny ze wschodem Europy.
13. Książkiewicz M. Ostatnia podróż prof. Ludomira Sawickiego (Wyprawa Bałkańska 1928).
14. Dobrowolska M. Osadnictwo puszczy sandomierskiej między Wisłą i Sanem.

|  |     |
|--|-----|
| Bystron J. St. Polacy w Ziemi Świętej, Syrii i Egipcie . . .   | 2.— |
| Gross A. Senat w Polsce . . . . .  | —50 |
| Jakubowski St. Album architektury prasłowiańskiej . . . . .  | 6.— |
| Leja Cz. Szkoły Wyższe Rzeczypospolitej Polskiej. Informator   | —50 |
| Loth J. Zarys dziejów rozwoju horyzontu geograficznego na<br>tle historii odkryć (z ilustr.) . . . . . | 4.— |
| Małecki K. Wśród Sartów (z ilustr.) . . . . .  | —50 |
| Seweryn T. Kapliczka Polska . . . . .  | —50 |
| Smolik P. Wśród wyznawców Burchan-Buddhy (z ilustr.) . . . . .   | 2.— |
| Srokowski St. Z dni zawieruchy dziejowej . . . . .   | 4.— |
| Talko - Hryniewicz J. Typ fizyczny Polaka . . . . .  | —20 |

**Do każdej przesyłki dolicza się porto i zaliczkę.**



**TREŚĆ:**

|  | Str. |
|--|------|
| Zagadnienia życia współczesnego . . . . .                                      | 98   |
| Zbigniew Borysławski: Potrzeby organizacyjne Kół Krajoznawczych . . . . .      | 100  |
| Kwestionariusz do opisu małego miasta lub dzielnicy wielkiego miasta . . . . . | 104  |
| »Młoda Polska« . . . . .   | 107  |
| Skrzynka na listy . . . . .  | 111  |
| Z książek i czasopism . . . . .  | 112  |



**POLECA**

**SAWICKI: POLSKA WSPÓŁCZESNA W OBRAZACH ŚCIENNYCH**

(Warszawa, Bałtyk, Podlasie, Wołyń, Podole, Ojców, Wieliczka, Beskidy, Zagłębie, Pojezierze, Wieś polska, Miasteczko polskie).

Niepodklejone 2.—, podklejone 3.50.

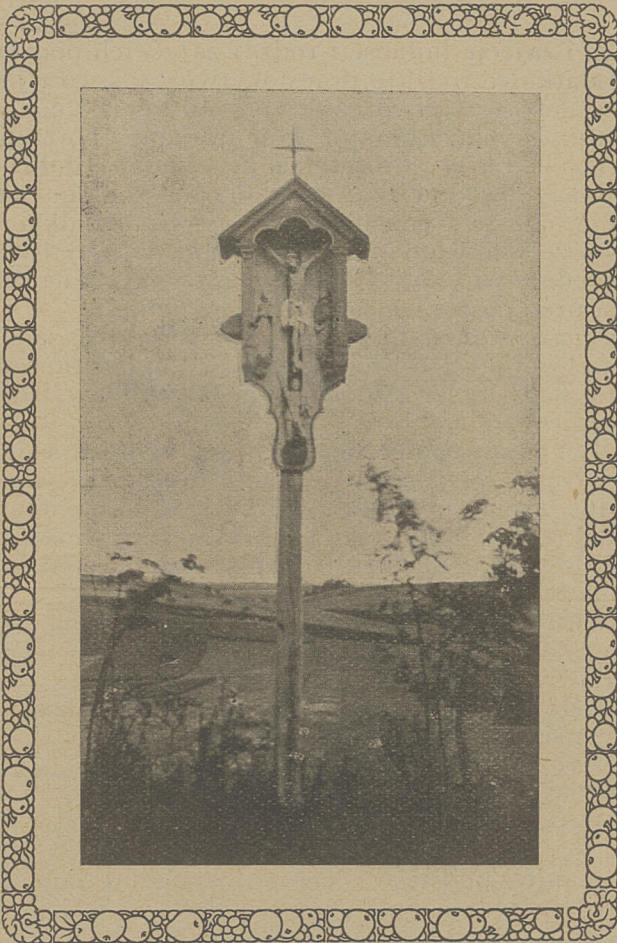
**Wydawnictwa Muzeum Etnograficznego w Krakowie**

1. Tadeusz Seweryn: Skrzynie krakowskie. 8 zł.
2. Tadeusz Seweryn: Parzenice góralskie. 12 zł.
3. Seweryn Udziela: Ludowe stroje krakowskie. 24 zł.
4. Anna Kutrzebianka: Budownictwo ludowe w Zawoi. 4.50 zł.
5. Tadeusz Seweryn: Podłóżniki — studia z dziedziny sztuki ludowej. 7 zł.
6. Jan St. Bystron: Typy ludowe J. P. Norblina. 6 zł.
7. Tadeusz Seweryn: Krakowskie klejnoty ludowe. 4.50 zł.
8. St. Hupka, F. Osowski, St. Tabeński: Budownictwo ludowe w powiecie ropczyckim. 15 zł.

Te osiem książek w dużym formacie, wytwornie wydane z wieloma barwnymi ilustracjami są wzorem dla Kół krajoznawczych młodzieży, jak mają podobne tematy opracowywać. Koła krajoznawcze otrzymują te wydawnictwa po niższej cenie, gdy zakupią je w Muzeum Etnograficznym (Kraków, Zamek 7). Koła mogą zakupować w Muzeum Etnograficznym kartki barwne (skrzynie, 10 szt. 1.50 zł., parzenice 10 szt. 1.50 zł., krakowiacy 4 szt. 60 gr.) po bardzo niskich cenach i sprzedawać je ze znacznym dla siebie zyskiem.

# ORLI LOT

MIESIĘCZNIK KRAJOZNAWCZY  
ORGAN KÓŁ KRAJOZNAWCZYCH MŁODZIEŻY  
POLSKIEGO TOWARZYSTWA KRAJOZNAWCZEGO



Kapliczka w Podegrodziu.

## Zagadnienia życia współczesnego.

Program liceów wprowadza do nauki szkolnej nowy przedmiot: „zagadnienia życia współczesnego“, na który przeznaczają dwie godziny tygodniowo. Przytaczamy program części materiału przeznaczanego na I. klasę licealną:

A. Stała i systematyczna obserwacja i **poznawanie środowiska lokalnego** na konkretnym przykładzie ze szczególnym uwzględnieniem następujących punktów, traktowanych, w miarę potrzeby, na tle ogólnopolskim:

a) **Opis wyglądu** zewnętrznego danego środowiska.

b) **Skład i podział ludności** pod względem narodowościowym, językowym, wyznaniowym, zawodowym, płci i wieku. Ruch ludności, przyrost naturalny i sztuczny, migracje, przeciętna długość życia, warunki higieniczne, statystyka chorób, choroby zawodowe.

c) **Praca i zajęcia ludności**: rodzaj zajęć, ich podział, zajęcia główne i dodatkowe rodzaje pracy wytwórczej: **co i jak się wytwarza**, zależność w wytwórczości od położenia geograficznego, bogactw naturalnych, klimatu, komunikacji, potrzeb ludności i jej charakteru. **Formy i organizacja wymiany dóbr**: wymiana wewnątrz danego środowiska, wymiana z ośrodkami podobnymi (wieś ze wsią, miasto z miastem), wymiana z ośrodkami odmiennymi (miasto ze wsią i odwrotnie). **Organizacje** ułatwiające wymianę; pośrednictwo. Wyzyskane i niewyzyskane możliwości zwiększenia produkcji i usprawnienia wymiany.

d) **Własność warsztatów pracy** (państwowa, samorządowa, społeczna, prywatna). Ich produkcyjność i opłacalność. Wielkość dochodu indywidualnego i społecznego. Bezrobocie i opieka społeczna: ubezpieczenia.

e) **Węzły i grupy społeczne**, podstawy tworzenia się ich i różnicowania. Grupy niezorganizowane i zorganizowane. Formy organizacyjne życia społecznego, organizacje zawodowe, samorząd, administracja rządowa i jej udział w organizowaniu i życiu społeczeństwa. **Rola jednostek i grup społecznych** w kierowaniu życiem społecznym.

f) **Życie kulturalne**, jego przejawy oraz poziom, organizacje kulturalne. Oświata szkolna i pozaszkolna. Swoiste odrębności danego środowiska (regionu). Obyczaje i zwyczaje.

B. **W ścisłym związku z przeprowadzeniem obserwacji oraz poznawaniem środowiska lokalnego omówienie:**

a) historycznych podstaw stosunków i cech, właściwych danemu środowisku;

b) roli środowiska w kształtowaniu się ludzkiej psychiki, oraz

c) zapoznanie z podstawowymi pojęciami i terminami z zakresu socjologii (społeczeństwo, grupa społeczna, cechy grupy niezorganizowanej i zorganizowanej, pojęcie węzła społecznego, prawa władzy, ciągłości życia społecznego, cywilizacji kultury i t. p.) oraz z zakresu ekonomii (cele działalności gospodarczej

człowieka, potrzeby ludzkie i ich hierarchia, podział pracy i wzajemna zależność różnych zajęć, etapy gospodarczej działalności człowieka, produkcja, usługi, wymiana, spożycie, podział dóbr, wartość, cena, formy posiadania, dochód społeczny, indywidualny, najważniejsze czynniki wpływające na kształtowanie się form działalności gospodarczej człowieka, współzależność ośrodków gospodarczych i t. p.).

\* \* \*

Zagadnienia, tu poruszone, są od wielu lat przedmiotem pracy Kół Krajoznawczych Młodzieży Szkolnej. Właśnie tymi zagadnieniami zajmują się kwestionariusze, wydawane przez Komisję K. K. M. S. „Opis dzielnicy wielkiego miasta“, „Opis monograficzny miejscowości“, „Inwentaryzacja cech regionu“, „Inwentaryzacja wsi“, „Wskazówki do gromadzenia materiałów ludoznawczych“ i t. p.

Cieszymy się więc bardzo z tego, że wyczuwając potrzeby społeczeństwa i nauki, wyprzedziliśmy programy szkolne i że dziś, gdy szkoła przystępuje do realizacji programu licealnego i wprowadza jako osobny przedmiot zagadnienia życia społecznego, organizacja Kół Krajoznawczych Młodzieży Szkolnej oddaje do dyspozycji szkoły cały zastęp młodzieży, przygotowanej do tej pracy czy przez Koła krajoznawcze, czy też przez obozy krajoznawcze.

Kołom krajoznawczym wskazywaliśmy stale jako główne zadania: współpracę ze szkołą i z nauką polską. Wobec tego, że zagadnienia życia społecznego należą ściśle do zagadnień krajoznawczych i do programu pracy Kół Krajoznawczych Młodzieży Szkolnej, współpraca Kół ze szkołą stanie się tym ściślejsza i tym potrzebniejsza. Na Koła też spadnie teraz poważny obowiązek współpracy ze szkołą, powinny więc wyłożyć wszystkie siły, by temu obowiązkowi sprostać.

Praca w tym kierunku będzie też zarazem pracą dla nauki polskiej. Materiały, zebrane systematycznie przy pomocy kwestionariuszy, przygotowanych przez naukowców, będą mogły służyć do opracowań naukowych. Będą to materiały ciągle żywe, bo stale zbierane przez nowe zastępy młodzieży i stale uzupełniane.

Z kwestionariuszy, którymi rozporządzamy, w ścisłym związku z zagadnieniami życia społecznego jest też kwestionariusz: **Słownika Geograficznego Państwa Polskiego**. Wiadomości zebrane na podstawie tego kwestionariusza, będą podstawowymi i zasadniczymi, będą fundamentem wiedzy z zakresu zagadnień życia społecznego. Kwestionariusz ten jest obszerny, więc opracowanie jego możnaby podzielić między kilka sekcji Koła. Mogą go też przede wszystkim opracowywać w czasie wakacyj i świąt wszyscy ci, którzy wyjeżdżają na wieś. Opracowanie jego spełni też to podwójne zadanie: pomoże w realizacji programu szkolnego i dostarczy materiału redakcji Słownika Geograficznego.

Przykładowo praca na tegorocznym męskim Obozie Krajoznawczym w Pogrzebieniu została w głównych zarysach oparta o ten kwestionariusz. Zyskano przez to bardzo poważne rezultaty w zakresie zebrania materiałów do monografii Pogrzebienia i okolicy, a uczestnicy Obozu zetknęli się bezpośrednio z zagadnieniami życia współczesnego.

Wszystkie Koła i wszystkich Opiekunów prosimy o wypowiedzenie się w tej kwestii i o podzielenie się z Komisją doświadczeniami, na terenie Koła poczynionymi.

---

ZBIGNIEW BORYSŁAWSKI, Lwów, P. Cimn. X.

## Potrzeby organizacyjne Kół Krajoznawczych.

Referat wygłoszony na Zjeździe Kół K. M. S. w Pińsku.

Nie będę mówić o ideologii, o historii czy o pracy Kół krajoznawczych, chcę tylko poruszyć kilka zagadnień, które, moim zdaniem, należą do bardzo ważnych i godnych omówienia i powzięcia pewnych uchwał właśnie na tym naszym dorocznym sejmiku krajoznawczym, gdy mamy możliwość wymiany naszych myśli i zapatrywań.

**Sprawa pierwsza: Koła Krajoznawcze muszą być organizacjami.**

Tak napewno chcemy, aby było, ale tak najczęściej nie jest. Wszyscy bowiem, często nawet członkowie uważają Koło krajoznawcze za kółko samokształceniowe w rodzaju biologicznego czy historycznego, a nigdy nie uważają oni Koła za organizację. Ten ogólny prawie sąd wypływa w wielkiej mierze z tego, że nie zwracamy uwagi na pewne zewnętrzne cechy, a także na pewne zagadnienia statutowe. Zajmię się naprzód sprawami zewnętrznymi. Najczęściej nie jest dokładnie prowadzony, zwłaszcza w Kółkach, w których członkowie nie wpłacają wkładek, wykaz członków Koła. A to należałoby koniecznie przeprowadzić. Musimy członkom przyznawać pewne prawa i na każdym miejscu rozróżniać: członków, kandydatów na członków oraz gości. Często różni uczniowie są wtedy członkami, gdy im tak wygodnie i mają w tym pewien interes, często podszywają się pod organizację i szkodzą jej. Musimy dlatego w pewien chociażby zewnętrzny sposób podkreślić uznanie danego członka przez Zarząd oraz przyjęcie go na członka Koła np. przez wręczenie odznaki czy legitymacji.

Powinniśmy zawsze przeprowadzić podział członków Koła na czynnych i biernych. Warunki, jakie spełnić winien członek bierny, aby stać się członkiem czynnym, muszą być dość trudne, aby już członek, który zostaje członkiem czynnym, był zdeklarowanym krajoznawcą i abyśmy mieli pewność, że taki zawsze już dla krajoznawstwa pracować będzie. Przedstawię Kolegom i Koleżankom jak rozwiązaliśmy tę sprawę na naszym terenie.

Członkiem czynnym może zostać członek bierny, który należy przynajmniej do Koła 5 miesięcy, który uczęszcza na zebrania członków, korzysta z biblioteki i pracuje czynnie przynajmniej w 1 sekcji.

Ponadto członek bierny musi wypełnić przynajmniej 3 z niżej naznaczonych warunków.

Musi:

1. wykonać pracę badawczą w terenie,
2. ukończyć kurs przewodników po Lwowie,
3. ukończyć kurs kartograficzny,
4. wziąć udział w obozie krajoznawczym,
5. wziąć udział w zjeździe krajoznawczym,
6. wykonać pracę wystawową,
7. zasilać materiałem gazetkę krajoznawczą.

Członek bierny po spełnieniu tych warunków zostaje kandydatem na członka czynnego i jako taki odpowiedzieć musi przed komisją składającą się z opiekuna i 2 członków na pytanie z zakresu: 1) 7 przykazań krajoznawcy, 2) idei Kół kraj., 3) historii Kół, 4) organizacji Kół, 5) organizacji krajoznawstwa w Polsce, 6) organizacji naszego Koła (znajomość statutu).

Powiedziałem na wstępie, że to powszechne nieuznawanie nas za organizację płynie niejednokrotnie z niecałkowitego wypełnienia celów nakreślonych w statucie. Każde z Kół rządzi się napewno statutem o trzonie takim, jaki podała Komisja i napewno we wszystkich Kółach cele są jednakowe. W Kole trzeba prowadzić równolegle dwie prace, jedną badawczą w terenie z członkami starszymi, z członkami czynnymi, a z wszystkimi trzeba pracować inaczej. Trzeba właśnie z nimi wypełniać te punkty statutu, które dotychczas traktowaliśmy po macoszemu. Często zadania te nawet w pewnym małym stopniu wykonujemy, ale nigdy jasno i dobitnie w pełni go nie realizujemy. Nie występuję tu bynajmniej przeciwko pracy badawczej, bo ją zawsze przecież musimy uważać za najbardziej dla nas charakterystyczną i sam mogłem się o jej wysokich walorach pod każdym względem przekonać. Przez pracę taką nawiązuje się łączność między szkołą, między nami a życiem, a ponadto daje nowe zdobycze nauce polskiej. To jej największe walory.

Ale trzeba wziąć pod uwagę, że nie wszędzie i nie ze wszystkimi można ją prowadzić. A jest tymczasem wiele statutowych celów Kół, których nie wykonujemy. Czy spotkaliśmy się kiedyś z wykonaniem punktu mówiącego o szerzeniu kultu wielkości zasłużonych Polaków, albo punktu brzmiącego: „celem Koła jest budzenie inicjatywy myśli i działania w kierunku umocnienia wielkości i potęgi Państwa“. Otóż najczęściej nie, bo o tych celach w ogóle się nie mówi, a gdy nawet pewne pociągnięcia w ciągu roku wskazywałyby na chęć spełnienia tych celów, to przecież nigdy jasno realizacji tych celów nie formułowaliśmy i czasem może poza kilku członkami ogół w ogóle nie wie, że Koło takie cele ma.

Tu sprawa ta łączy się częściowo z kwestią organizacji ruchu krajoznawczego młodzieży w Polsce. Moim zdaniem, nie ma żadnej łączności organizacyjnej w krajoznawstwie młodzieży i praca jest nieskordynowana, a nawet chaotyczna. Trzeba to zrozumieć, że każdy list z Komisji, że każdy tak rzadki w ostatnim roku okólnik, że każdy artykuł w „Orlim Locie“, mówiący o ruchu krajoznawczym w Polsce, jest dla nas, pracujących często w trudnych warunkach, jest dla nas podniętą, jest rzeczywistym dowodem, że pracujemy razem i że tworzymy jedną wielką rodzinę spojoną węzłami organizacyjnymi. Uważam, że doniosłości takiego faktu nie potrzebują lepiej udowadniać i że każdy o niej miał możliwość się przekonać. Tymczasem kontakt Kół z Komisją jest znikomy. Mówiono w roku poprzednim na zjeździe krakowskim, że każde Koło ma specjalne warunki i żadnej pracy wszystkim Kołom narzucić nie można. Tymczasem, moim zdaniem, jest inaczej. My chcemy otrzymać od naszych władz pewne polecenia. Pamiętajmy, że obok Komisji istnieją jeszcze Koła Opiekunów, a w niektórych miastach Zrzeszenia Kół. Pozwolę sobie tu opisać stosunki we Lwowie.

Istnieje Koło Opiekunów Kół Krajoznawczych we Lwowie i to Koło postanowiło stworzyć w tym roku szkolnym we Lwowie Świetlicę Kół. Odbyły się dwa zebrania delegatów (na których nawiasem mówiąc na ponad 25 zakładów lwowskich było reprezentowanych coś około 7) i na tych dwu zebraniach ustalono termin uroczystego otwarcia Świetlicy na 14 listopada 1936 roku. I do dziś dnia otwarcie Świetlicy nie nastąpiło. Bardzo Panów Profesorów przepraszam, ale tak było. To była cała (oprócz chęci zorganizowania wycieczki na Zjazd) działalność Koła Opiekunów w b. r. szkolnym. Po za nią ani jednego pisma, ani jednego komunikatu z którego dowiedzielibyśmy się, że Koło Op. istnieje, pracuje i chce, abyśmy i my pracowali. Rozumiemy, że powodem takiej pracy jest brak ludzi do pracy, ale także trzeba zrozumieć, że przykład swoje robi. Różne napewno były przyczyny niezorganizowania Świetlicy, Koło Opiekunów napewno by się usprawiedliwiło, ale nie usprawiedliwimy my się przed naszymi członkami, których o otwarciu i samej Świetlicy zawiadomiliśmy i którzy wiedzą, że ta ostatecznie nie została zorganizowana. Jeżeli my uczniowie możemy znaleźć wiele czasu na pracę krajoznawczą, to o ile więcej winni go znaleźć nasi Opiekunowie. Jeśli idzie o same Koła, to powinna istnieć między nimi ściślejsza współpraca i łączność, a tę dadzą tylko Zrzeszenia, Świetlice, czy też nazwemy Zarzewia Kół Krajoznawczych.

Każde Koło winno być zależne od Świetlicy ta od Koła Opiekunów, a Koło Opiekunów od Komisji Kół. Muszą powstać we wszystkich większych miastach Polski Zrzeszenia Kół. Słyszałem, że takie istnieją, i że nie wszystkie sprawnie działają. Powodem tego jest znowu brak chętnych.

Ale czyż nie dałoby się temu zaradzić? Czyż nie istnieją we wszystkich większych miastach oddziały P. T. K.? Czy nie istnieją Koła Młodych P. T. K.? Czy członkowie tych nie mogliby praco-



wać w Zrzeszeniach. Przecież wszyscy razem mamy jedno na celu i wszyscy razem winniśmy iść razem, karnie ku jednemu, wspólnemu celowi. Wszystkie oddziały P. T. K. winny bardziej zainteresować się pracą Kół i pracą krajoznawczą młodzieży, bo przecież w Kołach Młodzieży leży przyszłość ruchu krajoznawczego w Polsce.

Winny być zorganizowane Zrzeszenia, a miałyby one wiele do spełnienia. Miałyby one na celu przede wszystkim staranie się o zakładanie Kół we wszystkich zakładach oraz o przystępowanie tych Kół już istniejących do Komisji, dalej starania o zmianę kierunku wielu Kół z geograficznego na krajoznawczy. Ponadto celem Zrzeszeń byłoby zorganizowanie pracy badawczej na danym terenie i podział tej pracy oraz urządzenie wspólnych wystaw i wycieczek. Cała ta działalność odbywałaby się pod nadzorem Koła Opiekunów. Pracować by mogli w Zrzeszeniu byli członkowie Kół, po maturze i dlatego też Zrzeszenie mogłoby przy końcu każdego roku urządzać zebrania maturystów-krajoznawców. To, że Kół jest niewiele i że istnieje stan o którym powiedziano na poprzednim Zjeździe, że wiele jest jeszcze pustych oczek sieci, która powinna ogarniać cały kraj i to że wiele z Kół nie wypełnia swych celów dostatecznie, to jest wynikiem niedostatecznej organizacji. Wynikiem tego jest to, że nie każde Koło uważa za swój obowiązek wpłacać daninę na rzecz Komisji, to że wiele Kół nie wysyła delegatów na zjazd i to że tylko członkowie kilkunastu Kół zjeżdżają się na doroczne obozy krajoznawcze. Jakto? co roku odbywa się jeden obóz, a przecież powinno ich być 5, 10 i więcej. Koła trzeba trochę przydusić, a tego nigdy nie spełni Komisja, bo cóż z tego, że tam gdzieś w Krakowie jest Komisja, wszędzie winny być organa, któreby nakazy Komisji wykonywały i Koła do wykonywania tychże zmuszały.

Ruch krajoznawczy młodzieży jest ruchem niemłodym. Nie można powiedzieć, aby się nie rozwijał. Owszem vegetuje, pracuje, ale nie staje się ruchem masowym. Ale my młodzi powinniśmy z pewnym entuzjazmem wziąć się do organizowania tego ruchu i umasowienia go, aby wszystkim naszym rówieśnikom umożliwić poznanie kraju i umiłowanie go według hasła prof. Węgrzynowicza „poznać aby ukochać“, a potem móc pracować nad podciągnięciem Polski w wyż. Musimy starać się, aby nawet po wyjściu z zakładu krajoznawca dalej znajdował tereny pracy i dalej mógł dla idei swej pracować. Żywimy wielką cześć i wdzięczność dla prof. Leopolda Węgrzynowicza niestrudzonego naszego kierownika i Opiekuna i ta Jego wielka praca powinna być dla nas wszystkich zachętą do dalszego działania. Pierwszym etapem powinno być należyte zorganizowanie się, a drugim wyciężona praca krajoznawcza, praca nad poznawaniem naszej ziemi. A im bardziej celowo wykonamy etap pierwszy tym większe owoce wyda nasza właściwa badawcza praca krajoznawcza.

Będzie z naszej strony czynem wysoce społecznym, gdy my, którzy już niedługo Koła opuścimy, gdy my tereny naszej pracy

zostawimy naszym zastępcom dostatecznie przygotowane i zorganizowane.

Takie były zagadnienia, którymi chciałem się z Wami podzielić, a które nasunęły mi się w czasie pracy w Kole na moim terenie. Zbioreę je raz jeszcze we wnioski:

1. Dążyć winniśmy do tego, aby Koła krajoznawcze były organizacjami.

2. Należy przeprowadzić podział na członków czynnych i biernych.

3. Pamiętajmy w pracy naszej o wszystkich celach Kół i wykonujmy je, stawiając pracę badawczą na pierwszym miejscu.

4. W każdym Kole krajoznawczym musi być uczestnik obozu krajoznawczego.

5. We wszystkich większych miastach Polski powstać muszą Zrzeszenia Kół Krajoznawczych.

6. Musi istnieć ścisła zależność organizacyjna poszczególnych Kół od Zrzeszenia, Zrzeszenia od Koła Opiekunów, a Koła Op. od Komisji K. K. M. S.

7. Naprzód musimy się zorganizować, aby móc pracować tym skuteczniej w terenie.

---

## Kwestionariusz do opisu małego miasta lub dzielnicy wielkiego miasta.

### A. Obraz dzielnicy.

#### I. Położenie dzielnicy.

1. W jakiej stronie miasta jest położona dana dzielnica (w stosunku do stron świata, do głównej rzeki, głównej arterii komunikacyjnej)?
2. Czy posiada wyraźne granice naturalne lub sztuczne (rzeka, cmentarz, wzgórze, wał i t. p.)?
3. Jakie ulice obejmuje (główne, poboczne)?
4. W obrębie jakich jednostek administracyjnych się mieści (starostwo grodzkie, komisariat, parafia i t. p.)?
5. Jaki obszar zajmuje (absolutnie, w stosunku do wielkości miasta)?

#### II. Topografia i geologia dzielnicy.

1. Wysokość bezwzględna i względna.
2. Kierunek i wielkość spadków.
3. Podłoże geologiczne, obserwowane w odkrywkach (odkrywki naturalne, gliniaki, przekopy, wykopy i t. p.).
4. Stosunki hydrograficzne dawniej a dziś.
5. Kierunek ulic w stosunku do warunków terenu i dawnych szlaków komunikacyjnych.

### III. Krótka historia dzielnicy jako całości.

1. Nazwa i jej pochodzenie.
2. Granice historyczne dzielnicy.
3. Czym była dawniej (osada, wieś, przedmieście)?
4. Kiedy została włączona do miasta?
5. Ważniejsze momenty z jej dziejów.
6. Nazwy niektórych ulic i ich uzasadnienie.

### IV. Obecny charakter dzielnicy.

1. Ulice i ich wygląd, szerokość, długość, załamania, nawierzchnia, chodniki, oświetlenie, czystość, zaopatrzenie w wodę, zadrzewienie.
2. Domy mieszkalne: ich wysokość, szerokość, materiał budowlany, pokrycie dachów, gęstość zabudowań.
3. Budowle o charakterze zabytkowym (kościóły, pałace, dworki i t. p.) ich styl, data powstania, kto budował.
4. Budowle nowoczesne (cechy charakterystyczne, materiał budowlany, twórca projektu, rok powstania, przeznaczenie).
5. Place, parki, ogrody, zieleńce, boiska.
6. Pomniki, tablice pamiątkowe, krzyże i kapliczki przydrożne.
7. Cmentarze (groby wybitniejszych ludzi).
8. Mosty, wiadukty, tunele.
9. Ogólny charakter dzielnicy (staromiejska, podmiejska, willowa, współdzielcza, przemysłowa).

### B. Ludność dzielnicy.

#### I. Dane statystyczne.

1. Ilość ludności w dzielnicy.
2. Ruch ludności.
3. Zagęszczenie w stosunku do powierzchni i do ilości osób na 1 izbę.
4. Stosunki narodowościowe i wyznaniowe.
5. Podział ludności według zawodów.

#### II. Etnografia dzielnicy.

1. Charakterystyczne typy mieszkańców dzielnicy.
2. Gwara.
3. Odrębności obyczajowe, związane z kultem religijnym, tradycją historyczną.
4. Stroje lokalne.

### C. Życie Dzielnicy.

#### I. Instytucje publiczne.

1. Instytucje użyteczności publicznej, komunalne i państwowe.
2. Zakłady opieki społecznej (szpitale, żłóbki, ośrodki zdrowia i inne).
3. Organizacje społeczne (świetlice domy ludowe i t. p.).
4. Szkoły (powszechne, zawodowe, średnie i inne).

5. Instytucje kulturalno-oświatowe i rozrywkowe (biblioteki, muzea, galerie, teatry, kina i inne).
6. Organizacje sportowe.

## II. Życie gospodarcze dzielnicy.

1. Zakłady przemysłowe (fabryki i warsztaty rzemieślnicze).
2. Instytucje pożyczkowo-oszczędnościowe (banki, kasy).
3. Współdzielnie (spożywcze, mieszkaniowe i inne).
4. Handel dzielnicy (hale, targi uliczne, hurtownie, sklepy detaliczne, handel uliczny i domokrażny, ruch towarowy dziel.).

## III. K o m u n i k a c j e.

1. Ośrodki komunikacji (dworce, lotniska, przystanie i inne).
2. Rodzaje komunikacji (tramwaje, autobusy, telefony i inne).
3. Połączenie komunikacyjne z innymi dzielnicami.
4. Najważniejsze arterie komunikacyjne.
5. Nasilenie, charakter i kierunek ruchu ulicznego w różnych porach dnia i okresach roku.

## D. Zakończenie.

1. Braki i potrzeby dzielnicy.
2. Jej rola w życiu obecnym miasta.
3. Tempo możliwości dalszego rozwoju.

### Uwagi.

Przy opracowywaniu monografii dzielnicy miejskiej należy posługiwać się następującymi środkami:

1. bezpośrednią obserwacją,
2. metodą graficzną i kartograficzną, opartą na możliwie dokładnych samodzielnych pomiarach przy sporządzaniu planów, wykresów, tablic porównawczych,
3. ilustracją ciekawszych obiektów za pomocą rysunków, szkiców i fotografii,
4. źródłami statystycznymi w urzędach miejskich, starostwach, parafiach,
5. literaturą, wskazaną w bibliografii danego miasta.

Należy narysować plan wybranej do opracowania dzielnicy w dużej skali, opierając się na najnowszym planie miasta. Oznaczyć na nim przebieg poziomu oraz wszelkie szczegóły topograficzne. Wykonać (w miarę możliwości) plan danej dzielnicy w przeszłości, aby wykazać stopniowy jej rozwój.

Poznane objekty (gmachy, parki i t. d.) oznaczyć na planie odpowiednimi symbolami w wybranej skali. Objasnienie znaków dołączyć do planu.

Ważniejsze gmachy, fragmenty parków i in. należy fotografować, starać się o ilustracje z chwili obecnej i przeszłości. Szczegóły, nieuwydatnione na fotografii, należy opisać opierając się na własnej obserwacji, uzupełniając opis w miarę możliwości rysunkiem. Tekst napisów i tablic pamiątkowych przepisać z zachowaniem pisowni.

Wszelkie pomiary w miarę możliwości wykonywać bezpośred-

nio (np. szerokość ulicy, chodnika), w innych zaś wypadkach na dokładnym planie.

Przy ocenie ruchu ulicznego (ilość pojazdów w jednostce czasu) obliczenie wykonywać w różnych porach dnia i roku przez parę osób dla otrzymania średnich danych.

Osobliwe stroje, sceny z targów, zabaw, zebrzań ulicznych, należy fotografować lub szkicować; charakterystyczne zwroty mowy, wyrażenia, podania, przysłowia skrzętnie notować z zaznaczeniem, od kogo pochodzą (wiek, zawód).

Przy podawaniu danych statystycznych lub faktów historycznych w każdym wypadku powoływać się na źródło. Niezależnie od tego dołączyć spis wszelkich wykorzystanych przy pracy materiałów z podaniem nazwiska autora, roku, wydania.

---

## „Młoda Polska“<sup>1)</sup>.

Ukazał się numer pierwszy „Młodej Polski“, ideowego miesięcznika „Związku Młodej Polski“, organizacji młodzieżowej Obozu Zjednoczenia Narodowego.

Pierwszy numer przynosi na wstępie artykuł płk. Adama Koca następującej treści:

„Świadomi spuścizny pracy i walki życia Józefa Piłsudskiego, w pełnym poczuciu olbrzymiej odpowiedzialności za kontynuację Jego wysiłków w teraźniejszości — stajemy, prości i szczerzy żołnierze sprawy polskiej, w karnym orydyku do nieustępliwej, konsekwentnej i wytężonej walki i pracy.

Apel nasz skierowany jest do całego młodego pokolenia polskiego i obejmuje wszystkich tych, którzy serca mają płonące gorącą miłością Ojczyzny. Biernych i ludzi małej wiary Związek zawsze będzie od siebie odsuwać. Nie oszczędzi żadnego wysiłku, by swą gorącą wiarą i ideą przeniknąć całe młode pokolenie, by wszystkich, co prężne mają siły i dusze niewystygłe zgrupować w swoich szeregach. Nigdy nie jest zapóźno stanąć do wspólnego wysiłku, by pracy ogromem podzielić się z tymi, co już zaszczyt pracy i walki o przyszłość Polski podejmują.

Wielka i potężna Polska stanie zbudowana jednolitym wysiłkiem całego narodu polskiego. Siły duchowe do dokonania tego zadania są dziś w większości swej bądź uwięzione w przestarzałych formach życia, bądź śpią nierozbudzone.

Przeżyte formy i oportunistyczne przyzwyczajenia stają na przeszkodzie, usiłując przeciwdziałać krystalizowaniu się i zgrupowaniu sił twórczych narodowo-państwowych, po drugiej stronie barykady mających obóz „Folksfrontu“.

Zgrupowanie najbardziej wartościowych sił narodu dla pra-

---

<sup>1)</sup> Artykuł ten przedrukowujemy z Ilustrowanego Kuriera Codziennego. Przypuszczamy, że zainteresuje on wszystkich krajoznawców i będzie przedmiotem dyskusji na posiedzeniach Kół.

cy i walki o wielką i potężną Polskę może się dokonać jedynie przy istnieniu niesłychanego napięcia woli i dynamiki ideowej ośrodka działającego. Ujednoczenie ideowo-polityczne narodu wtedy tylko jest twórcze i celowe — gdy nie jest pojmowane jako cel sam w sobie, lecz jako środek niezbędny w walce o silną, potężną Polskę. Zasadniczym bowiem terenem powstawania wysokich napięć ideowych jest walka o święty cel.

Związek Młodej Polski jest powołany do walki. Walki bezwzględnej zarówno z jego faktycznymi wrogami, jak i z oportunizmem, biernością, z niechęcią ponoszenia odpowiedzialności u tych wszystkich, którzy w szeregach jego znaleźć się winni.

Walka ta zostanie wygrana. — Wrogom przeciwstawi Związek Młodej Polski potęgę uderzenia, niewierzącym siłę przekonania i fanatyzm idei i działania. Potęgą swego napięcia uzdolni ich do zdyscyplinowanej i skoordynowanej, twórczej pracy dla Polski“.

Numer „Młodej Polski“ pod każdym względem jest bardzo ciekawy. Przede wszystkim zawiera on bliższe omówienie programu ideowego Związku Młodej Polski. Nie pozostaje również bez związku z tym ustosunkowanie się do szeregu spraw aktualnych.

Jeśli idzie o ideologię, jaką reprezentuje pismo, to trzeba stwierdzić, że jest to program narodowy, katolicki, program zapowiadający bezwzględną walkę z wszelkimi obcymi wpływami tych czy innych międzynarodówek.

Program ten stwierdza rozbitcie i rozkład duchowy naszego narodu. Dlatego staje się nieodzownym i koniecznym duch odrodzenia. Pod tym względem — słusznym jest stwierdzenie, iż nie ma w Polsce człowieka, któryby się z tą koniecznością nie zgadzał.

Posłuchajmy, jak brzmi program „Młodej Polski“ w ujęciu autorów, których artykuły składają się na pierwszy numer tego wydawnictwa:

W ogólnej inercji brak nam pionu moralnie ideowego.

Dawny rycerski duch przeszłości zamarł. Nie walczy się o realizowanie historycznych zadań Polski w duchu chrześcijańskim i narodowym. Brak nam wreszcie tego imperializmu psychicznego, właściwego wielkim narodom, który mógłby się przeciwstawić fali zarówno komunistycznej jak żydowsko-masońskiej.

Jedyną drogą do zrealizowania programu, odpowiadającego naszej wielkiej tradycji, programu, który chce silnej i wielkiej Polski — jest przełom w dotychczasowej psychice. Przełom ten, to zarówno reformy polityczne, społeczne i gospodarcze, jak i zniszczenie sił obcych i wrogich oraz uwolnienie od żywiołów fermentu i rozkładu.

Przełom ten jest konieczny do stworzenia silnej Polski, do zrealizowania państwa o nowoczesnym ustroju. Podstawą jego jest zasada, że źródłem wszelkiej władzy jest naród.

Tylko ta zasada pozwala na współdziałanie każdego obywatela w rządach. Ona utwierdza w nim przekonanie, że jest gospodarzem swego państwa. Zasada ta tworzy wreszcie tę więź, która

losy państwa łączy najściślej z losami obywatela. Państwo nie jest dla niego czymś obcym, państwo jest jego własnością.

Program Związku Młodej Polski podkreśla, że osiągalne to wszystko będzie tylko w tym państwie, które wobec obywateli reprezentuje świadomość misji dziejowej narodu w oparciu o prawdę bezwzględne i nienaruszalne.

Państwo nie może odgrywać roli policjanta.

Nie może tego stworzyć państwo, które będzie się utożsamiało z rolą policjanta czy sekwestratora. — Stanowi ono wtedy tylko udękę dla obywateli. Pilnuje tylko, by obywatel spełniał tysiące przepisów administracyjnych. Państwo policyjno-biurokratyczne uniemożliwia jakiegokolwiek zespolenie jednostki z państwem. Wręcz przeciwnie. Brak tego zespolenia przeciwstawia sobie dwie potęgi, grożąc katastrofą.

Ustrój, gdzie zasada, że źródłem władzy jest naród, nie jest tylko głoszona od święta, czy od galówek, musi być celem przełomu. Dla niego potężny ten wstrząs wydobędzie ogromne siły, dotąd uśpione. Muszą one być trwałe. Nie mogą wybuchać i gasnąć po chwili, jak petarda.

Kto może dokonać tego ogromnego wysiłku? — pytają autorzy i odpowiadają: młodzież. Na pokoleniu wychowanym już w niepodległej Polsce ciąży ogromne zadanie. Dla spełnienia tego zadania młodzież musi zasypać przepaść, wykopaną w okresie niewoli między myślą żołnierską i myślą polityczną.

W tym miejscu „Młoda Polska” nawiązuje do istniejącego konfliktu między obozem legionowym, który nazywa obozem czynu żołnierskiego, a obozem narodowym, któremu daje miano obozu myśli politycznej. Młodemu pokoleniu obce są te różnice. Pragnie ono bowiem syntezy myśli politycznej z czynem zbrojnym. I tutaj bardzo charakterystyczne są słowa, zamieszczone w jednym z artykułów:

„Nacjonalistą był Wielopolski, ale nacjonalistami byli równie Traugutt, Dołęga-Sierakowski, lub ks. Brzóska, nacjonalistą jest Dmowski, ale jakże wyraźnym nacjonalistą był Piłsudski...

Każdy z tych ludzi był wyrazicielem pewnego określonego typu nacjonalizmu“.

Dla zrealizowania Polski wielkiej, Polski przyszłości jest zakończenie tego konfliktu. Młodzież musi się starać o to, by ten największy dramat porobiorowej epoki był zarazem dramatem ostatnim. Stosunek swój do tego konfliktu określa pismo w ten sposób:

„Narodowa demokracja stworzyła całą szkołę polityczną, dała pierwsze zręby pod systemat polityki narodowej, wytworzyła całą filozofię narodową, logiczną, mocną, wyrozumowaną. Legiony wybrały czyn. Ich idea przewodnia była mniej skryształizowana i jasna, nie była ujęta w pisane formy twórców intelektu — była wyczuła, intuicyjna. Narodowa demokracja reprezentowała przed wojną światową nacjonalizm typu politycznego, legiony myśl żołnierską“.

Synteza tego żołnierskiego i politycznego typu nacjonalisty dokonać się może tylko w młodym pokoleniu. Pokolenie starsze zbyt dużo włożyło swych sił w tę walkę, by mogło jej zaprzestać. Dlatego spory trzeba zostawić ojcom, nie dopuszczając do przenoszenia ich w nasze pokolenie — podkreśla „Młoda Polska”.

Polska, mająca reprezentować myśl polityczną, opartą o bezwzględne prawdy religijne i społeczne, musi posiadać silne oparcie w armii narodowej. Otóż zbrojnym musi być cały naród. Zbrojnym nie tylko moralnie, ale też i materialnie. Tylko takie ustosunkowanie się do armii pozwoli na realizację przełomu narodowego, realizację Polski przyszłości.

Już z tych kilku myśli, wyrażonych w pierwszym numerze, widać jasno, że ideologia Związku Młodej Polski jest ideologią narodową, bezwzględnie katolicką, przeciwstawiającą się wszelkim międzynarodówkom. Ideologia to prosta i bezkompromisowa. Jest ona przy tym niezwykle aktualna, związana z najważniejszymi zagadnieniami i objawami współczesnymi w Polsce. Program ten znamionuje przemiany psychiczne nowego pokolenia. Młodzi wołają:

„Zniszczymy dyktaturę „braci“ z łóż masońskich. Światło dla nas nie od Wschodu: światło nasze z wiary, znakiem naszym Krzyż!”.

\* \* \*

Bardzo znamienymi są te wszystkie artykuły „Młodej Polski“, które dają obraz stosunku organizacji młodzieżowej do pewnych aktualnych przejawów życia. Chodzi tu o zamach na płk. Koca, konflikt wawelski, Kongres Chrystusa Króla, sprawę państwa żydowskiego i połączoną z tym politykę żydowską.

Związek Młodej Polski stwierdza, że zamach jest przejawem walki czynników destrukcyjnych i zbrodniczych, które świadomie dążą do rozprószenia sił narodowo-państwowych. Jediną reakcją młodzieży będzie zniszczenie tych wrogich Polsce żywiołów, zniszczenie przez zorganizowanie własnych silnych szeregów.

Jeśli idzie o konflikt wawelski, to pismo podkreśla, że metropolita Sapieha ponosi jako jednostka pełną odpowiedzialność za skutki psychiczne, jakie zarządzenie jego w społeczeństwie wywołało. W żadnym jednak wypadku nie obciąża to Kościoła katolickiego i jego hierarchji w Polsce. Zarazem reakcja społeczeństwa jest całkiem zrozumiałą wobec wielkiego kultu, jaki cała Polska żywi dla Wielkiego Marszałka. Natomiast Związek Młodej Polski piętnuje wyraźne usiłowania czynników „folksfrontowych“, które usiływały zerować na uczuciach i kulcie dla Marszałka J. Piłsudskiego. Chciano — pisze „Młoda Polska“ — stworzyć nowy, wielki i bardzo zasadniczy dla państwa konflikt: Kościoła z państwem. Nie uda się to jednak, gdyż współpraca tych dwóch instytucyj jest niezbędna dla potęgi narodu.

Nawiązując do Kongresu Chrystusa Króla pismo podkreśla, że na wschód i na zachód od Polski znajdują się dwa antychrześci-



jańskie poglądy: idea komunistyczna i neopogańska. Jedna i druga jest sprzeczna z duchem, który winien ożywiać Polskę. Jest to duch narodowy i chrześcijański.

Wreszcie „Młoda Polska“ omawiając wysiłki, dążące do stworzenia państwa żydowskiego podkreśla, że emigracja żydów z Polski do własnego kraju powinna nabrać charakteru naprawdę powrotu do własnej siedziby.

Z punktu widzenia polskiej polityki, własne państwo żydowskie musi mieć cechy naprawdę praktyczne. Nie może być ono tylko celem tęsknot. Tymczasem w rzeczywistości jest inaczej. Ale tym więcej.

„planowa akcja, zmierzająca do oczyszczenia Polski z naleciałości niepotrzebnej i politycznie szkodliwej w postaci mas żydowskich, nie może doznać zmian“.

\* \* \*

W końcu omawiany numer „Młodej Polski“ zawiera kronikę organizacyjną. Oto nad Pilicą odbył się pierwszy kurs-obóz dla kandydatów na kierowników poszczególnych działów pracy Związku Młodej Polski. Uczestnicy w liczbie 44 pochodzili z różnych organizacji społecznych i politycznych młodzieży. Obóz był zorganizowany w formach wojskowych, obowiązywał ścisły regulamin, a kandydaci byli skoszarowani i izolowani dla zapewnienia spokoju w pracach ideowych. Inspekcji obozu tego dokonał płk. Adam Koc.

Kronika, przytaczając również szczegóły z życia Organizacji Młodzieży Powstańczej na Śląsku, Związku Strzeleckiego i Związku Młodzieży Ludowej — podkreśla, że nowymi tendencjami, objawiającymi się w życiu młodzieży, to budzenie się odpowiedzialności za losy Narodu i Państwa.

---

## Skrzynka na listy.

„Skrzynka na listy“ stoi otworem, czeka na głosy młodzieży w sprawach, poruszanych: w „Orlim Locie“, na Zjeździe w Pińsku, na obozach w Gibach i Pogrzebieniu, na posiedzeniach Kół.

Z tego zeszytu O. L. każdy artykuł powinien być omówiony na posiedzeniu Koła, każdy daje wdzięczny temat do dyskusji. A więc przede wszystkim jakie zagadnienia z życia codziennego i w jaki sposób zamierza Koło w tym roku opracować. Następnie należy omówić artykuł kol. Borysławskiego ze Lwowa i zagadnienie „Młodej Polski“.

Prosimy Uczestników obozów w Gibach i Pogrzebieniu o podzielenie się z nami wrażeniami, jakie są dodatnie i ujemne strony obozów i o poddanie propozycji, gdzie i jak moglibyśmy w przyszłości zorganizować nasze obozy.

Nasze „prawa“ czy wskazania krajoznawcze, poszczególne punkty programu pracy, zawarte w regulaminie, podział członków, terminy i miejsca zjazdów oto dalsze tematy dla listów lub dłuższych artykułów.

Mamy dotąd trzy pieśni krajoznawcze. Na Zjeździe w Pińsku uchwa-

lili delegaci Kół wniosek o rozpisanie konkursu na hymn krajoznawczy. Otóż wzywamy wszystkich muzycznych krajoznawców, aby przystąpili do skomponowania słów i melodii hymnu, który mógłby być wykonany na przyszłym zjeździe.

Wystawa prac w Pińsku była bardzo skromna, musimy przygotować się do wielkiej wystawy prac krajoznawczych na dwudziestolecie naszej organizacji. Wystawa zjazdowa w r. 1938 powinna być przygotowaniem do wystawy w r. 1939, którą urządzimy w Warszawie.

M. W. R. i O. P. darzy nas pełnym zaufaniem i udziela wydatnej pomocy. Praca więc nasza powinna być jak najwydatniejsza, powinniśmy wyteńczyć wszystkie siły, by spełnić należycie nasz obywatelski obowiązek pracy nad umocnieniem wielkości i potęgi Państwa przez poznanie jego potrzeb i zaspokojenie ich w miarę naszych sił. Starajmy się między innymi zbliżyć do wsi, do organizacji młodzieży wiejskiej i współpracować z nimi.

Oczekujemy na głosy Wasze i na czyny Wasze.

*Redakcja.*

## Z książek i czasopism.

### Słownik Geograficzny Państwa Polskiego.

Wyszły z druku trzy zeszyty I tomu „Słownika Geograficznego Państwa Polskiego i ziem historycznie z Polską związanych“. Wydawnictwo to, oparte na zasíku Funduszu Kultury Narodowej, opracowywane pod kierunkiem Komitetu Redakcyjnego z Przewodniczącym prof. dr E. Romerem i Redaktorem Naczelnym prof. dr St. Arnoldem, obejmie ziemie Państwa Polskiego i terytoria państw sąsiednich, związane z nim geograficznie, etnicznie lub historycznie. Wydawnictwo bogato ilustrowane. Liczne fotografie, mapy, wykresy, tabele.

Słownik opracowywany jest regionami, w ten sposób, że każdy tom zawierać będzie jedno lub parę województw i stanowić będzie oddzielną całość. pierwsze zeszyty każdego tomu będą poświęcone zagadnieniom ogólnym, dotyczącym danego regionu, dalsze — zawierać będą informacje o poszczególnych miejscowościach i jednostkach fizjograficznych, podane pod oddzielnymi hasłami w układzie alfabetycznym.

Tom 1: Pomorze. Prusy. Składać się będzie z około 14 zeszytów czteroarkuszowych (ponad 900 stron dużego formatu). Pierwsze 3 zeszyty zawierają: Wstęp i następujące artykuły: Położenie geograficzne Pomorza i Prus Wschodnich. Geologia i morfologia. Klimat. Hydrografia. Roślinność. Fauna. Antropologia. Ludność. Język polski. Etnografia. Toponomastyka. Osadnictwo wiejskie i miejskie. Stosunki gospodarcze. 75 fotografii i rysunków. 64 map i wykresów. 65 tabel.

Następny zeszyt obejmie artykuły ogólne: Sztuka pomorska, Prehistoria, Historia i Nauka i oświata, po czym nastąpi część szczegółowa Słownika.

„SGPP“ można nabywać jedynie drogą prenumeraty.

Szczegółowe omówienie wydawnictwa oraz warunki prenumeraty znajdują się w prospekcie, który Administracja wysyła bezpłatnie. Cena każdego zeszytu zł. 5. Prawdopodobnie od października 1937 r. cena wydawnictwa dla nowo przybywających prenumeratorów zostanie podwyższona.

Wszelkich informacji udziela Redakcja i Administracja „Słownika Geograficznego Państwa Polskiego“, Warszawa, Nowy Świat 19, tel. 2-26-72. Konto P. K. O.: „Polskie Tow. Krajoznawcze. Rachunek Redakcji Słownika Geograficznego“ Nr. 25.195.

Ważne dla nauczycieli.

Ważne dla nauczycieli.

**NAJTAŃSZY ATLAS POLSKI**

## **ATLAS GEOGRAFICZNY**

PROF. ST. KORBLA i L. SAWICKIEGO

Zeszyt I. obejmuje naukę elementarną o mapach i Polsce oraz o kuli ziemskiej jako całości w 31 mapach na 8 tablicach. Cena 3 zł. Zeszyt II. poświęcony geografii regionalnej pozapolskiej, ujmując ją w 41 mapach na 10 tablicach. Cena 4<sup>o</sup>— zł. — Zeszyt III. poświęcony nauce o Polsce współczesnej, której stosunki geograficzne przedstawia w szczegółowych mapach topograficznych oraz licznych kartogramach i planach. Do zeszytu III. dodany wyczerpujący Skorowidz nazw geograficznych. Cena 5<sup>o</sup>— zł. — Całość 12 zł., w twardej półpłóciennnej oprawie 14 zł.

Z zeszytu III. ukazała się osobno **MAPA POLSKI**. Cena 90 gr.

## **MAŁY ATLAS GEOGRAFICZNY**

PROF. ST. KORBLA i L. SAWICKIEGO

Na 12 tablicach obejmuje całokształt nauki geografii ze Skorowidzem nazw. Wspaniale na kredowym papierze wykonany. Cena 4 zł.

### **Z Atlasów prof. Korbla i Sawickiego**

można nabywać oddzielne mapki poszczególnych kontynentów w opracowaniach fizyczno-politycznych, bardzo starannych i technicznie doskonałych: Obie półkule, Europa, Europa zachodnia i środkowa, Ameryki obie po 1<sup>o</sup>— zł., Azja, Afryka, Australia, Polska element. po 80 gr., Polska szczegółowa w 2 arkuszach 1<sup>o</sup>20 zł.

## **ATLAS KONTUROWY**

PROF. LUDOMIRA SAWICKIEGO

Zbiór ślepych mapek do ćwiczeń geograficznych. Format 32 × 24 cm, na dobrym papierze. Zeszyt I. obejmuje mapy Polski i oddzielnie wszystkich województw (23 mapek). Cena 2<sup>o</sup>50 zł. Zeszyt II. obejmuje mapy Europy i jej poszczególnych części i wyszedł w wydaniu mniejszym (6 map) i większym (18 map). Cena —<sup>o</sup>70, wzgl. 2<sup>o</sup>20 zł. Zeszyt III. obejmuje mapy innych części świata, mapki oceanów i mapki całego świata w rzucie równopowierzchniowym i równokątowym (11 map). Cena 1<sup>o</sup>30 zł. Oddzielne mapki po 10 gr. Mapa Polski większa 15 gr.

**RZEŻBA GIPSOWA TATR** 1:60.000. Cena 10<sup>o</sup>— zł.

**MAPY ŚCIENNE.**

|  | Niepodklej. | Podklej. |
|--|-------------|----------|
| Sawicki L., Mapy ścienne obu półkul, Europy, Azji,<br>polityczne lub fizyczne po . . . . .                         | 10.—        | 21.—     |
| — Mapy ścienne Polski (mała), Ziem Karpackich po . . . . .   | 10.—        | 21.—     |
| — Mapy ścienne Afryki, Ameryki Pn., Pd., Australii,<br>polityczne lub fizyczne, po . . . . .                       | 5·50        | 11.—     |
| — Mapy ścienne Francji, Anglii, Włoch po . . . . .   | 20.—        | 40.—     |
| — Mapy ścienne Europy środkowej, Niemiec, Skandy-<br>nawii (polityczna lub fizyczna), Bałkanu i Rosji po . . . . . | 28.—        | 58.—     |
| Gustawicz Br., Mapy ścienne Europy (fizyczna lub<br>polityczna), półkuli zachodniej i wschodniej po . . . . .      | 28.—        | 58.—     |
| — Mapa ścienna Palestyny mniejsza . . . . .  | 5·50        | 11.—     |
| — „ „ „ większa . . . . .  | 20.—        | 40.—     |

**BIBLIOTECZKA „ORLEGO LOTU“ — 13 Tomów**  
**Za cenę zł. 1—.**

- Nr. 1. Niemcówna St. Metodyka pracy w kołach krajoznawczych. 2. Chałubiński T. Sześć dni w Tatrach. 3. Wiktor-Piłsudski. Krzyże przydrożne. 4. Borowski A. Katedra Krakowska. 5. W. Pol jako krajoznawca. 6. Hryniewiecki B. Moja pierwsza wycieczka krajoznawcza. 7. Udziela S. Z podań i dziejów ziemi Bieckiej. 8. Seweryn T. O Chrystusie Frasobliwym. 9. Konicówna St. Wrażenia z podróży do Egiptu. 10. Sokołowski M. Zdobycie Mont Cervin. 11. Sokołowski M. Z ostępów zimowych Tatr. 12. Sawicki L. Idea i organizacja krajoznawstwa. 13. Udziela Seweryn: Wesole opowiadania wesołego chłopca.

**BIBLIOTECZKA GEOGRAF. „ORBIS“ — 15 Tomów**  
**Za cenę zł. 3—.**

1. Umiastowski R. Granice polityczne, naturalne i obronne. 2. Loth J. Geografia polityczna. 3. Gumplowicz Wł. Australja i Oceanja. 4. Udziela S. Krakowiacy. 5. Gulgowski I. Kaszubi. 6. Bystron J. St. Pieśni ludu polskiego. 7. Chętnik A. Kurpie. 8. Sosnowski K. Beskidy zachodnie. 9. Talko - Hryniewicz J. Mułlimowie czyli Tatarzy litewscy. 10. Chmielińska A. Księżacy. 11. Wołosowicz St. Ziemia Wileńska. 12. Janusz B. Karaici w Polsce. 13. Sukertowa E. Mazurzy w Prusach Wschodnich. 14. Olszewicz B. Legendy geograficzne średniowiecza. 15. Udziela S. Kraków w podaniach i legendach. Książeczki powyższe są nader cenne jako wiadomości krajoznawcze oraz miłe opowiadania dla młodzieży chętnej czytania.