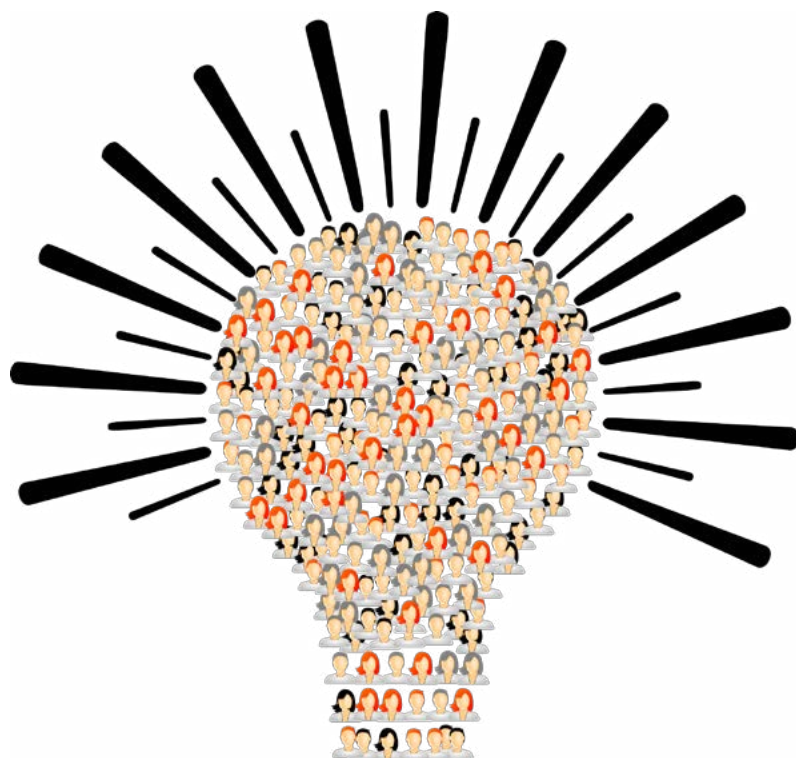


# HUMANISTYKA I NAUKI SPOŁECZNE DOŚWIADCZENIA KONTEKSTY WYZWANIA

TOM 10

Praca zbiorowa pod redakcją  
Klaudii Pujer



## Recenzenci

dr hab. Małgorzata Lewartowska-Zychowicz, prof. UG  
dr Klaudia Pujer (recenzja wewnętrzna)

Redakcja

dr Klaudia Pujer

HUMANISTYKA I NAUKI SPOŁECZNE. DOŚWIADCZENIA. KONTEKSTY. WYZWANIA.  
TOM 10

exante.com.pl, wydawnictwoexante.pl, Wrocław 2019

Nie wszystkie prawa zastrzeżone: tekst niniejszej publikacji jest dostępny na licencji  
Creative Commons (CC BY-NC-ND 4.0)

Uznanie autorstwa – Użycie niekomercyjne – Bez utworów zależnych  
4.0 Międzynarodowe

Zezwala się na wykorzystanie publikacji zgodnie z licencją – pod warunkiem zachowania niniejszej in-  
formacji licencyjnej oraz wskazania Wydawnictwa jako licencjobiorcy praw  
do korzystania z tekstów i Autorów jako właścicieli praw do tekstów.

Treść licencji jest dostępna na stronie:

<https://creativecommons.org/licenses/by-nc-nd/4.0/deed.pl>

Źródło zdjęć na okładce: pixabay.com (GDJ) udostępnione na licencji

CC0 Creative Commons, Public Domain, treść licencji jest dostępna na stronie: <https://creativecommons.org/publicdomain/zero/1.0/legalcode.pl>

## Wersja elektroniczna publikacji jest wersją pierwotną

Wydawca nie ponosi odpowiedzialności za treść, formę i styl rozdziałów

Exante Wydawnictwo Naukowe

dr Klaudia Pujer

ul. Buforowa 24 lok. 10, 52-131 Wrocław

WWW: [exante.com.pl](http://exante.com.pl), [wydawnictwoexante.pl](http://wydawnictwoexante.pl)

ISBN 978-83-66187-42-9 (PDF)

ISBN 978-83-66187-41-2 (oprawa miękka)

**HUMANISTYKA  
I NAUKI  
SPOŁECZNE  
DOŚWIADCZENIA  
KONTEKSTY  
WYZWANIA  
TOM 10**

Praca zbiorowa pod redakcją  
Klaudii Pujer

**Exante**

## *Spis treści*

---

<b>WSTĘP.....</b>	<b>5</b>
<b>1. TYPOLOGIE NURTÓW SUBKULTUROWYCH.....</b>	<b>7</b>
<i>Olga Mek</i>	
WPROWADZENIE .....	7
ZNACZENIE KONCEPCJI MAXA WEBERA, ALFREDA SCHUTZA ORAZ KAROLA MARKSA DLA BADAŃ NURTÓW SUBKULTUROWYCH .....	7
WPLYW KONFLIKTÓW SPOŁECZNYCH NA GENEROWANIE SIĘ NURTÓW SUBKULTUROWYCH.....	9
KONTRKULTURA – KONTEKST HISTORYCZNY .....	10
WSPÓŁCZESNE BADANIA NAD SUBKULTURAMI .....	11
PODSUMOWANIE .....	14
BIBLIOGRAFIA .....	15
<b>2. RELIGIJNOŚĆ DZIECI W WIEKU PRZEDSZKOLNYM – WPROWADZENIE DO PROBLEMATYKI Z PERSPEKTYWY PSYCHOLOGICZNEJ.....</b>	<b>17</b>
<i>Gabriela Figura</i>	
WPROWADZENIE .....	17
KLASYCZNE TEORIE ROZWOJU RELIGIJNEGO .....	17
MORALNOŚĆ DZIECKA W WIEKU PRZEDSZKOLNYM.....	18
OBRAZ BOGA DZIECKA W WIEKU PRZEDSZKOLNYM.....	19
NABYWANIE WIEDZY RELIGIJNEJ .....	20
UCZUCIA I POSTAWY RELIGIJNE DZIECKA W WIEKU PRZEDSZKOLNYM .....	21
ŚRODOWISKA FORMOWANIA SIĘ DZIECIĘCEJ RELIGIJNOŚCI .....	21
PRAKTYKI RELIGIJNE DZIECI W WIEKU PRZEDSZKOLNYM.....	22
PODSUMOWANIE .....	23
BIBLIOGRAFIA .....	24
<b>3. MOTYWACJA DO PODEJMOWANIA DZIAŁAŃ NA RZECZ DZIECKA Z ZESPOŁEM APERTA.....</b>	<b>27</b>
<i>Cecylia Michalik</i>	
WPROWADZENIE .....	27
POJĘCIE MOTYWACJI .....	27
MECHANIZM MOTYWACJI.....	28
MOTYWACJA WEWNĘTRZNA .....	28
TEORIE TREŚCI .....	29
REHABILITACJA JAKO DZIAŁANIE NA RZECZ DOBRA CZŁOWIEKA .....	30
PRZEBIEG REHABILITACJI DZIECKA Z ZESPOŁEM APERTA – <i>CASE STUDY</i> .....	31
EDUKACJA PRZEDSZKOLNA (4-5 LAT) .....	32
PODSUMOWANIE .....	34

BIBLIOGRAFIA .....	35
<b>4. FORMY POMOCY REALIZOWANE PRZEZ WYCHOWAWCÓW W PLACÓWKACH WSPARCIA DZIENNEGO DLA DZIECI I MŁODZIEŻY .....</b>	<b>37</b>
<i>Sylvia Bokuniewicz, Dominika Maćkowiak</i>	
WPROWADZENIE .....	37
ZADANIA PLACÓWEK WSPARCIA DZIENNEGO .....	37
UCZESTNICY I FORMY POMOCY W PLACÓWKACH WSPARCIA DZIENNEGO .....	38
ANALIZA WYNIKÓW PRZEPROWADZONYCH BADAŃ .....	40
PODSUMOWANIE .....	42
BIBLIOGRAFIA .....	43
<b>5. POPULARNOŚĆ WEZWAŃ NA SPRZEDAŻ AKCJI NA GIEŁDZIE PAPIERÓW WARTOŚCIOWYCH W WARSZAWIE .....</b>	<b>45</b>
<i>Wit Goszczyński, Dariusz Zawadka</i>	
WPROWADZENIE .....	45
UWARUNKOWANIA PRAWNE WEZWAŃ DO SPRZEDAŻY AKCJI.....	46
<i>Regulacje prawne dotyczące wyznaczania minimalnej ceny wezwania .....</i>	<i>47</i>
<i>Oferty niebędące wezwaniem w rozumieniu ustawy o ofercie publicznej i warunkach wprowadzania instrumentów finansowych do zorganizowanego systemu obrotu oraz o spółkach publicznych .....</i>	<i>48</i>
MOTYWY WEZWAŃ I PRZYCZYNY WYCOFYWANIA AKCJI Z OBROTU NA GPW W WARSZAWIE.....	48
<i>Motywy podjęcia decyzji o skupie akcji własnych .....</i>	<i>49</i>
<i>Motywy podmiotów przejmujących.....</i>	<i>50</i>
LICZBA SPÓŁEK NA GPW W LATACH 2000-2018.....	51
PODSUMOWANIE .....	57
BIBLIOGRAFIA .....	57
<b>6. REFORMY PODATKOWE RZĄDU WŁADYSŁAWA GRABSKIEGO (1923-1925) 59</b>	
<i>Olga Rybak</i>	
WPROWADZENIE .....	59
SYSTEM PODATKOWY W POLSCE W 1923 R. ....	60
REFORMY PODATKOWE RZĄDU WŁADYSŁAWA GRABSKIEGO .....	61
<i>Wprowadzenie specjalnego podatku majątkowego.....</i>	<i>61</i>
<i>Waloryzacja podatków bezpośrednich oraz podniesienie podatku od dochodów z pracy najemnej .....</i>	<i>62</i>
<i>Ujednoczenie podatku przemysłowego i gruntowego .....</i>	<i>63</i>
<i>Wprowadzenie nowego podatku od nieruchomości.....</i>	<i>63</i>
<i>Unifikacja podatków pośrednich i reorganizacja monopolu skarbowych.....</i>	<i>64</i>
<i>Pozostałe ważne zmiany podatkowe .....</i>	<i>65</i>
WPŁYW REFORM PODATKOWYCH RZĄDU WŁADYSŁAWA GRABSKIEGO NA STAN BUDŻETU PAŃSTWA W 1925 R. ....	65
PODSUMOWANIE .....	66
BIBLIOGRAFIA .....	66

## WSTĘP

Oddajemy w ręce Czytelników dziesiąty tom poświęcony wybranym problemom nauk humanistycznych i społecznych. Opracowanie jest rezultatem pracy badaczy reprezentujących różne krajowe jednostki naukowe.

Tom otwiera rozdział autorstwa Olgi Mek, pt. *Typologie nurtów subkulturowych*. Współczesne badania nad subkulturami obfitują przede wszystkim w tezy kojarzące grupy o charakterze kontrkulturowym z opozycją wobec ogółu elementów kultury zastanej. Szczególnie istotne dla badań nad typologią modeli subkulturowych wydaje się podejście nominalistyczne zaproponowane przez Webera oraz podejście realistyczne Karola Marksa. Liczne badania prowadzone w ramach polskich subkultur i bazujące na nich publikacje obfitują w typologie subkultur, które nie przetrwały do czasów współczesnych, często te o charakterze przestępczo-dewiacyjnym oraz takie, które powstać miały na przełomie XX i XXI wieku<sup>1</sup>. W opisach typologii subkulturowej brak jest jednak rozgraniczenia na kontrkultury, które wnoszą nowe jakości w kulturę i te, które charakteryzuje niski potencjał i brak wkładu w kulturę w twórczym znaczeniu. Warto podkreślić, że współczesne zjawisko kontrkultury znacznie różni się od jej archetypu. Współczesne formowanie się subkultur zależne jest przede wszystkim od środków masowego przekazu, przybierając bardziej formy ludyczne i kreacyjne niż kontestacyjne. Celem rozdziału jest próba analizy metodologii badania poszczególnych typów nurtów subkulturowych i wskazanie czynników warunkujących ich powstawanie.

Rozdział drugi, pt. *Religijność dzieci w wieku przedszkolnym – wprowadzenie do problematyki z perspektywy psychologicznej*, przygotowała Gabriela Figura. W prezentowanym opracowaniu przedstawiono specyfikę religijności dziecka w wieku przedszkolnym z perspektywy psychologicznej. Średnie dzieciństwo uznaje się za początek indywidualnej religijności człowieka, jako czas wprowadzania dziecka w praktyki religijne oraz tworzenia przez niego pierwszych obrazów Boga, bardzo ważnych dla dalszego rozwoju. Uznaje się, że dzieci w tym wieku są zdolne do wszystkich podstawowych przejawów religijności, jak: świadomość, uczucia, decyzje, praktyki, więź ze wspólnotą, moralność, doświadczenia i formy wyznawanej wiary.

Cecylia Michalik opracowała rozdział trzeci, pt. *Motywacja do podejmowania działań na rzecz dziecka z zespołem Aperta*. W pracy wyjaśniono czym jest motywacja, jak powstaje, jaką może przybierać siłę, kierunek i natężenie oraz jaki jest przebieg mechanizmu motywacyjnego. Zaprezentowano także hierarchię potrzeb jednostki na podstawie dwóch teorii motywacji. W kolejnej części zwrócono uwagę na chorobę – zespół Aperta, a także działania rehabilitacyjne realizowane w środowisku na rzecz dziecka z wrodzoną wadą rozwojową. Celem opracowania jest analiz i ocena w świetle teorii oraz praktyki uwarunkowań, jak i motywów działań podejmowanych przez środowisko opiekuńczo-wychowawcze (szkoła, rodzina, rówieśnicy) w celu rehabilitacji dziecka z zespołem Aperta.

---

<sup>1</sup> D. Tomaszewska, *Przystankersi – szkic do portretu* [w:] Muszyński W., Sokołowski M. (red.), *Homo creator czy homo ludens. Nowe formy aktywności i spędzania wolnego czasu*, Wydawnictwo Adam Marszałek, Toruń 2008.

Celem rozdziału czwartego autorstwa Sylwii Bokuniewicz i Dominiki Maćkowiak, pt. *Formy pomocy realizowane przez wychowawców w placówkach wsparcia dziennego dla dzieci i młodzieży* uczyniono analizę form pomocy oferowanej przez wychowawców i wolontariuszy w placówkach wsparcia dziennego dla dzieci i młodzieży. Przedmiotem badań uczyniono kierunki pomocy udzielanej podczas zajęć odbywających się w świetlicach środowiskowych i klubach oraz poza czasem pracy wychowawców. Materiał badawczy zebrano za pośrednictwem dziesięciu wywiadów. Uzyskane wyniki wskazują, że pomoc udzielana przez wychowawców i wolontariuszy przekracza ich obowiązki zawarte w umowie oraz wewnętrzne założenia placówki.

Wit Goszczyński i Dariusz Zawadka to autorzy rozdziału piątego, pt. *Popularność wezwań na sprzedaż akcji na Gieldzie Papierów Wartościowych w Warszawie*. Opracowanie podejmuje problematykę wezwań na sprzedaż akcji na Gieldzie Papierów Wartościowych w Warszawie. W pracy przedstawiono wyniki analizy popularności tego zjawiska na rynku polskim, przeanalizowano uwarunkowania prawne tych działań, a także dokonano oceny motywów stojących za podjęciem decyzji o przeprowadzeniu wezwań zarówno przez zewnętrznych inwestorów, jak i samych emitentów ze szczególnym uwzględnieniem wezwań poprzedzających wycofanie spółek z obrotu giełdowego.

Tom zamyka rozdział szósty, przygotowany przez Olgę Rybak, pt. *Reformy podatkowe rządu Władysława Grabskiego (1923-1925)*. W 1923 r. Rzeczpospolita Polska znalazła się w bardzo trudnej sytuacji ekonomicznej. Władysław Grabski, obejmując urząd ministra skarbu, a następnie premiera, stanął przed wyzwaniem uzdrowieni polskiej gospodarki. Reforma walutowo-skarbowa, którą zaproponował, miała na celu osiągnięcie równowagi budżetowej, a jej niezbędnym elementem stało się uzdrowienie systemu podatkowego. Rząd Władysława Grabskiego podjął prace mające na celu ujednoczenie systemu podatkowego na terenie całej Rzeczpospolitej oraz dążące do zwiększenia wpływów w budżecie państwa. Reformę skarbową rząd oparł przede wszystkim na dwóch ustawach: o podatku majątkowym z sierpnia 1923 r. oraz o waloryzacji podatków z grudnia 1924 r. Dodatkowo ujednoczył podatki pośrednie, podniósł podatek przemysłowy oraz gruntowy, wprowadził podatek od nieruchomości oraz zreorganizował monopole fiskalne. Celem rozdziału uczyniono analizę i ocenę najważniejszych reform podatkowych rządu Władysława Grabskiego w latach 1923-1925.

Teksty zaprezentowane w niniejszej publikacji omawiają wybrane problemy nauk humanistycznych i społecznych przy wykorzystaniu już istniejącej wiedzy (opracowania przeglądowe). Zawierają również postulaty ich rozwiązań, uwzględniając wąsko wyspecjalizowaną wiedzę nabytą w trakcie studiów literaturowych lub praktyki zawodowej (opracowania przyczynkarskie). W efekcie niniejsza publikacja stanowi głos w dyskusji w obszarze niedomagań zidentyfikowanych na gruncie humanistyki, w tym życia społeczno-gospodarczego. Opisuje, diagnozuje i interpretuje je tak w ujęciu całościowym, jak i w najróżniejszych aspektach, fragmentach czy warstwach.

Żywimy nadzieję, że teksty zebrane w niniejszym tomie staną się inspiracją do podjęcia badań własnych, przyczynią się do poszerzenia współpracy z praktykami oraz do rozwoju teorii, badań podstawowych i aplikacyjnych.

*Klaudia Pujer i Zespół Autorski*

# 1. TYPOLOGIE NURTÓW SUBKULTUROWYCH

*Olga Mek*

Słowa kluczowe: subkultura, kontrkultura, kontestacja, kultura alternatywna.

## Wprowadzenie

Pojęcie subkultury oraz refleksja nad istotą różnic w funkcjonowaniu poszczególnych form społecznych o charakterze kontrkulturowym zajmuje szczególne miejsce w badaniach socjologicznych poczynawszy od lat 50. ubiegłego stulecia, do czasów współczesnych. Termin subkultura, czy stosowany zamiennie kontrkultura czy podkultura, pierwotnie odnosić się miał do form niedostosowania społecznego, negowania zastanych wytworów kultury dominującej. Obecnie przyjmuje się, że głównym czynnikiem różnicującym poszczególne ruchy subkulturowe jest aksjologia manifestująca się w określonej aktywności społecznej, wizerunku, czy twórczości artystycznej.

Celem niniejszego opracowania jest próba analizy metodologii badania poszczególnych typów nurtów subkulturowych i wskazanie czynników warunkujących ich powstawanie.

## Znaczenie koncepcji Maxa Webera, Alfreda Schutza oraz Karola Marksa dla badań nurtów subkulturowych

Max Weber w rozprawie „Gospodarka i społeczeństwo: zarys socjologii rozumiejącej” uznał „idee, normy i wartości za znaczące wzory, które mogą ułatwić (...) przemieniać, a może nawet odwrócić wykształcenie się możliwości zawartych w strukturalnych układach społeczeństw”<sup>2</sup>. Odrzucając koncepcję nauk społecznych pozytywizmu, będących na usługach nauk przyrodniczych, Weber pracował nad ich podstawami metodologicznymi, tworzeniem możliwie jak najbardziej precyzyjnego języka naukowego oraz eliminowaniem sądów o znaczeniu wartościującym. Szczególne znaczenie miało propagowanie indywidualizmu metodologicznego, który wszelkie całości społeczne sprowadzał do kategorii działań indywidualnych<sup>3</sup>. Jak zauważa David Muggleton w rozprawie pt. „Wewnątrz subkultury. Ponowoczesne znaczenie stylu”, współczesne badania empiryczne subkultur w dużej mierze bazują na weberowskich zakorzenieniach socjologicznych. Badania nad subkulturami, które opierać się mają na koncepcjach Webera, według Muggletona bazują na interpretacjach przekonań, znaczeń i wartości poszczególnych subkultur. Tym

---

<sup>2</sup> W. Setlak, *Obrachunki weberowskie. Parę uwag o obecności myśli Maxa Webera w formule współczesnego kapitalizmu*, „Humanities and Social Sciences” HSS, 2015, vol. XX, s. 209-217.

<sup>3</sup> <https://encyklopedia.pwn.pl/haslo/Weber-Max;3994479.html> (online: 10.02.2019).



samym „metodologia verstehen” opiera się na „aktorach społecznych”, którzy dysponują określonymi stanami emocjonalnymi, które z kolei mają wpływ na ich rozumienie, interpretację czy ocenę danej sytuacji, dając tym samym motywację do działania. Koncentrując się na znaczeniu i prawdopodobieństwie, Max Weber uznał, że działanie danych jednostek jest ograniczone przez czynniki społeczno-kulturowe. Takie rozumienie struktur społecznych w odniesieniu do zjawiska subkultury musi uwzględniać obecność znaczeń oraz związków przyczynowo-skutkowych<sup>4</sup>. W celu zbadania, jakie wartości leżą u podstaw danych subkultur, należy przejść z kategorii „sensów jednostkowych” do kategorii „sensów zbiorowych”, które motywują daną zbiorowość do działania. Ciekawy model badawczy zaproponował Alfred Schutz, który opierając się na weberowskiej metodzie badawczej, próbował rozwicknąć problematykę opracowania takiej metody, jaka zajmowałaby się znaczeniami w sensie subiektywnym. Zaproponował zatem stworzenie odpowiedników kategorii subiektywnych osób badanych, postulując tym samym, że badacz społeczny w celu „uchwycenia rzeczywistości społecznej” musi posługiwać się „zdroworozsądkowymi konstruktami myślowymi tworzonymi przez ludzi żyjących swoim życiem w swoim świecie społecznym”<sup>5</sup> i ich postępowanie wyjaśniać zgodnie z regułami naukowymi<sup>6</sup>. A. Schutz w swoich pracach wielokrotnie krytykował założenia weberowskiej metody „verstehen”, która wymagała współintrospekcji badacza z obiektem badań, co przyczyniało się do nadawania wielu jednostkom wspólnych znaczeń. Szukał zatem przyczyny odbierania przez dane zbiorowości subiektywnych znaczeń różnych sytuacji. Wobec tego Schutz przyjął husserlowską tezę „Lebenswelt”, która zakładała, że każdy człowiek musi zaakceptować fakt, że dzieli świat i życie z innymi ludźmi. Z tego względu ludzie dzielą pewne doświadczenia i doznania<sup>7</sup>. Poznanie procesów społecznych wg Schutz, możliwe jest tylko dzięki obserwacji interakcji społecznych, w których dane jednostki zaczynają podzielać „ten sam świat”. „Intersubiektywność”, czyli tworzenie, utrzymanie i funkcjonowanie we wspólnym subiektywnym świecie różnych ludzi, wchodzących ze sobą w interakcje, uznawana jest za element kluczowy modelu badawczego zaproponowanego przez A. Schutz. Ponadto Schutz wykreował termin „wiedzy podręcznej”, który dotyczyć miał zasad funkcjonowania poszczególnych ludzi w świecie społecznym. Zasady społeczne mają być przyswajane przez każdego człowieka w drodze socjalizacji. Ludzie, którzy nawiązują relacje z innymi, mimowolnie przyjmują „zasadę wzajemnej przekładalności perspektyw”, co skutkować ma podejściem do różnych jednostek tak, jakby dysponowali jednakową „wiedzą podręczną” bez względu na różnice indywidualnych doświadczeń życiowych<sup>8</sup>. W ocenie Phila Cohena, dogłębna analiza więzi i interakcji społecznych, w tym tych o charakterze subkulturowym powinna odbywać się na trzech poziomach. Pierwszy poziom – historyczny, określać ma warunki funkcjonowania średniej klasy społecznej/pracującej w ujęciu całościowym; Drugi poziom – strukturalny/semiotyczny ma ujmować zbiorowości subkulturowe jako reakcję na zastane warunki ma-

<sup>4</sup> D. Muggleton, *Wewnątrz subkultury. Ponowoczesne znaczenie stylu*, Uniwersytet Jagielloński, Kraków 2004, s. 19-20.

<sup>5</sup> D. Muggleton, *op. cit.*, s. 21.

<sup>6</sup> A. Schutz, *Potoczna i naukowa interpretacja ludzkiego działania* [w:] E. Mokrzycki (red.), *Kryzys i schizma. Antysecjencyjne tendencje w socjologii współczesnej, t. 1*, PIW, Warszawa 1985, s. 137-192.

<sup>7</sup> A. Warchał, *U granic fenomenologicznej filozofii: Metoda fenomenologiczna Alfreda Schutz a świat społeczny*, „Civitas Hominibus” 3, Łódź 2008, s. 81-94.

<sup>8</sup> D. Muggleton, *op. cit.*, s. 20-22.

terialno-społeczne; Trzeci poziom – fenomenologiczny, ma koncentrować się na sposobach działania w subkulturze jej członków<sup>9</sup>.

W kontekście kształtowania się zbiorowości o charakterze subkulturowym wspomniany wcześniej D. Muggleton odwołuje się do dwóch centralnych elementów metody Karola Marksa, materializmu i całościowości. Zgodnie z tym, poszczególne elementy wszelkich struktur społecznych powinny być analizowane analogicznie do różnorodnych reakcji społecznych, które funkcjonują jako „złożone całości licznych uwarunkowań i relacji”<sup>10</sup>. Wobec tego analiza danego nurtu subkulturowego powinna uwzględniać pewne całości społeczne<sup>11</sup>.

## Wpływ konfliktów społecznych na generowanie się nurtów subkulturowych

Phil Cohen w pracy zatytułowanej „Subcultural conflict and working-class community”, wskazał na konflikty ekonomiczne, które skutkują generowaniem się nurtów subkulturowych. W swoich badaniach podkreślił wpływ przemian ekonomiczno-społecznych, które dokonywały się na przełomie lat 50. i 60. XX w. w londyńskiej dzielnicy East End na formowanie się pierwszych ruchów o charakterze subkulturowym. Wobec (pierwszego) „poziomu historycznego” Cohen przeanalizował zmiany dokonujące się w sferze ekonomicznej, które przyczyniły się do negacji dotychczasowych fundamentów kultury pracującej klasy średniej. Podkreślił tym samym fakt zachodzących zmian w aspekcie znaczenia rodzin wielopokoleniowych – rodzina jako najmniejsza komórka społeczna uległa rozproszeniu, lokalna gospodarka wobec rozrostu korporacji i koncernów uległa załamaniu. Skutkiem takiego stanu rzeczy miały być pogłębiające się podziały społeczne. Część okolicznej ludności stanęła w obliczu awansu społecznego, druga część z kolei została zagrożona skrajnym ubóstwem<sup>12</sup>. Phil Cohen wchodząc na semiotyczno-strukturalny poziom w swoich analizach dowodzi, że jedne z pierwszych nurtów subkulturowych (modsów i skinheadów), były odpowiedzią na problemy natury ekonomicznej, z którymi borykali się rodzice ich członków. Odpowiedzi te interpretowane miały być poprzez „bricolage” – przywłaszczenie i nadanie nowych kontekstów wytworom kulturowym w celu nadania im nowego znaczenia<sup>13</sup>. Cohen w swojej rozprawie zderza ze sobą dwa skrajne zjawiska nurtów subkulturowych. Subkultura modsów miała być odpowiedzią na rosnący awans społeczny, skinheadów z kolei na stopniowe zubożenie pracującej klasy średniej. W rozważaniach P. Cohena brakuje ostatniego fenomenologicznego poziomu analizy. Próżno w nich szukać rekonstrukcji znaczeń dwóch skrajnych nurtów subkulturowych. W zamian za to prezentowane są semiotyczne interpretacje problematyki, na którą subkultury miały być odpowiedzią<sup>14</sup>. S. Cohen zaznacza, że „większość problemów w ramach podejścia opartego na oporze przez rytuały ujawnia się na trzecim poziomie

<sup>9</sup> D. Muggleton, *op. cit.*, s. 20-25.

<sup>10</sup> *Ibidem*, s. 22.

<sup>11</sup> *Ibidem*, s. 20-25.

<sup>12</sup> *Ibidem*, s. 20-25.

<sup>13</sup> E. Bruner, *Przeżycie i jego Ekspresje* [w:] V.W. Turner, E.M. Bruner (red.), *Antropologia doświadczenia*, Wydawnictwo Uniwersytetu Jagiellońskiego, Kraków 2011 s. 12-15.

<sup>14</sup> *Ibidem*, s. 12-15.

analizy: przeżywania subkultury przez jej członków. Narzuca się tu poczucie, że ich życie, świadomość i tożsamość nie zawsze pokrywają się z tym, co mają przedstawiać<sup>15</sup>. Podejście nominalistyczne w badaniach nad formami rzeczywistości zaprezentował wcześniej wspomniany Max Weber. Opierając się na jego założeniach, nurty subkulturowe należy odbierać jako „zjawiska obserwowalne”. W tym kontekście rzeczywistość złożona jest z pojedynczych bytów oraz wydarzeń, z których każde może być opisane na wiele sposobów. Ze względu na niemożność poznania świata w aspekcie całościowym, należy nadać danym bytom i zjawiskom siatkę pojęciową, tzw. strukturę porządkującą, która umożliwi formułowanie, definiowanie i klasyfikowanie danych konstruktów rzeczywistości. Weber w swojej metodologii wyodrębnił tzw. „typy idealne”, które z kolei umożliwiają zaakcentowanie istotnych cech danego zjawiska w ujęciu subiektywnym i wartościującym<sup>16</sup>. Typy idealne nie mogą jednak w pełni definiować zjawisk subkulturowych. Są jedynie mechanizmami, które mają wspomagać badanie empiryczne. Konstruując „typ idealny”. Powoływany jest ogół jednostek, którym nadawana jest wspólna cecha lub atrybut, przy czym pomijane są inne aspekty łączące lub różnicujące te jednostki. Kent Pearson w rozprawie „Surfing Subcultures of Australia and New Zeland” zaznacza, że „pojęcie subkultury dotyczy abstrakcyjnej konstrukcji. Subkultura ma charakter typologiczny w takim sensie, że pociąga za sobą sekwencję i wyróżnienie pewnych kulturowych aspektów systemów społeczno-kulturowych. Badacz wybiera tylko niektóre z olbrzymiej liczby cech kulturowych, zgodnie z tym, co jego zdaniem należy do najważniejszych cech charakterystycznych danej subkultury. Ze względu na to, że te wyróżnione i często podkreślane cechy zostają wplecione w uporządkowany konstrukt, subkultura może być uznana za typ idealny (...). Kryteria, które umożliwiają oddzielenie subkultury od tego, co nią nie jest, należą do bardziej abstrakcyjnego porządku pojęciowego niż kryteria zwykle stosowane przy doborze próby badawczej z populacji”<sup>17</sup>. Weberowskie podejście badawcze wyraźnie różni się od podejścia Karola Marksa, który uznał, że badanie „rzeczywistości prawdziwej” jest zawsze przysłonięte ideologią badacza i wpływa na „powszechne nierozpoznanie prawdziwych mechanizmów, które rozmieściły je na zajmowanych przez nie pozycjach”<sup>18</sup>. Podejście Marksa uznane zostało za „realistyczne”, ponieważ miało stanowić próbę rozwikłania mechanizmów leżących u podstaw danych zjawisk społecznych. Podejście nominalistyczne zaproponowane przez Webera, miało stanowić próbę rozwikłania związków przyczynowo-skutkowych, warunkujących istotę danego zjawiska<sup>19</sup>.

## Kontrkultura – kontekst historyczny

Pojęcie „kontrkultura” pojawiło się po raz pierwszy w literaturze za sprawą Theodore’a Raszaka, amerykańskiego socjologa i krytyka społecznego, w publikacji zatytułowanej „The Making of a Counter – Culture: Reflection on the Technocratic Society and Its Youthful Opposition” wydanej w 1969 roku<sup>20</sup>. Pojęcie to pierwotnie odnosiło się do działalności ruchów społecznych, które kierować się miały sprzeciwem wobec wytworom kultury zastanej i próbom stworzenia dla

<sup>15</sup> D. Muggleton, *op. cit.*, s. 27.

<sup>16</sup> *Ibidem*, s. 29.

<sup>17</sup> *Ibidem*, s. 28-29.

<sup>18</sup> *Ibidem*, s. 29.

<sup>19</sup> *Ibidem*, s. 29.

<sup>20</sup> <https://magivanga.wordpress.com/2012/04/10/kontrkultura/> (online: 17.02.2019).

niej nowej alternatywy. Zdaniem T. Roszaka kontrkultura była istotnym elementem w rozwoju świadomości całej zachodniej cywilizacji i przebiegać miała w dwóch fazach. W pierwszej fazie dokonano negacji technokratycznego ładu świata, w drugiej z kolei nastąpiło poszukiwanie nowych, alternatywnych form rzeczywistości<sup>21</sup>.

Aldona Jawłowska w „Encyklopedii kultury polskiej XX wieku” podkreśla, że pojęciowość zastosowana przez Roszaka obejmuje minimum trzy znaczenia. W pierwszym znaczeniu „kontrkultura” ma być odpowiednikiem „kontestacji” młodzieżowych przełomu lat 60. i 70. XX wieku. Drugie znaczenie odnosi się do ogółu wartości i postaw sprzeciwiających się wytworom kultury dominującej. W ostatnim znaczeniu „kontrkultura” jest tożsama z ruchem odrzucającym wartości kultury zachodniej na rzecz alternatywnych form ekspresji i stylu życia będącego realizacją innych idei, niż te społecznie przyjęte. Pierwsze próby opisanie grup subkulturowych miały miejsce w latach 40. minionego wieku. Subkulturę lub kontrkulturę uosabiano wtedy z każdym odmiennym podsystemem kulturowym zarówno w wymiarze normatywnym, jak i aksjologicznym. Zatem podsystemy te wyodrębniały się z kultury w szerszym znaczeniu i były jej częścią<sup>22</sup>.

## Współczesne badania nad subkulturami

Współczesne badania nad subkulturami obfitują przede wszystkim w tezy kojarzące grupy o charakterze kontrkulturowym z opozycją wobec ogółu elementów kultury zastanej. Marek Sokołowski w rozprawie zatytułowanej „W lustrze mediów. Wizerunki wybranych subkultur, grup społecznych i zawodowych” uznaje współczesną kulturę popularną za mało ambitną, funkcjonującą głównie dzięki *mass medium*, pochłaniającą tym samym „treści uznawane za antagonistyczne, przekształcając je w banał, dlatego też jest traktowana jako mechanizm niwelujący przejawy kontrkultury i przekształcający je w elementy popkultury”<sup>23</sup>. Marian Pęczak z kolei zauważa, że krytyka wartości kultury zastanej pojawiła się znacznie wcześniej niż jest przyjęte i doprowadzić miała do zakwestionowania tendencji oświeceniowych. Zatem pierwszy ruch o charakterze kontrkulturowym jego zdaniem narodził się w 1968 roku za sprawą mniejszych grup społecznych uformowanych w środowiskach artystycznych i studenckich<sup>24</sup>. W latach 50. XX wieku we Francji powstała „Międzynarodówka Sytuacjonistyczna” – ruch społeczno-artystyczny złożony z awangardowych artystów, intelektualistów i działaczy społecznych, którzy dążyli do tworzenia nowych wymiarów rzeczywistości. Jego powołanie przypisywane jest Guy’owi Debordowi. Działacze z tej grupy, prezentowali swoje poglądy na łamach magazynu „Internationale Situationniste”, gdzie krytkowali powojenny kapitalizm dzielący społeczeństwo na producentów i konsumentów, widzów i aktorów, co wg nich miało wpływać negatywnie na kulturę, sztukę i społeczeństwo. Postulowali zatem „rewolucję życia codziennego”, która miała wyzwolić umysł z niemocy, wskutek której każdy będzie żył zgodnie z własną wolą i sporą rolę będzie odgrywać w tym sztuka<sup>25</sup>.

<sup>21</sup> A. Jawłowska, *Kontrkultura*, [w:] Kłoskowska A. (red.), *Encyklopedia kultury polskiej XX wieku, t. 1. Pojęcia i problemy wiedzy o kulturze*, Wiedza o Kulturze, Wrocław 1991, s. 63-65.

<sup>22</sup> A. Jawłowska, *op. cit.*, s. 63-65.

<sup>23</sup> M. Sokołowski, *W lustrze mediów. Wizerunki wybranych subkultur, grup społecznych i zawodowych*, Wydawnictwo Adam Marszałek, Toruń 2012, s. 110.

<sup>24</sup> M. Pęczak, *Mały słownik subkultur młodzieżowych*, Semper, Warszawa 1992, s. 92.

<sup>25</sup> <https://magivanga.wordpress.com/2012/04/21/sytuacionisci-miedzynarodowka-sytuacionistow-situationniste-internationale/> (online: 17.02.2019).

Jak zaznacza wcześniej wspomniany M. Sokołowski, działalność ruchów o charakterze kontrkulturowym, nie kończyła się na negacji elementów i wartości kultury zastanej. Zaproponowano nowe wartości, inne sposoby kreowania rzeczywistości, co miało prowadzić do wypracowania „kultury alternatywnej”, która współistniała z tą uprzednio odrzuconą. Co więcej, miała ją wzbogacać, pomimo iż rozwijała się niejako na bocznym torze. W ten sposób narodziły się różne nurty kultury alternatywnej wyrażane nie tyle kontestacją, co sztuką, w tym literaturą, teatrem malarstwem czy muzyką<sup>26</sup>. Nurty kultury alternatywnej cieszą się niesłabnącym zainteresowaniem, jednak w literaturze przedmiotu istnieje duży rozdźwięk dotyczący definicji i kategoryzacji tego zjawiska.

„Kultura alternatywna” niezmiennie kojarzona jest z terminami stosowanymi zamiennie, takimi jak: subkultura, podkultura, czy kontrkultura. Tym samym pojawia się opisywanie tych ruchów w znaczeniu wartościującym. Artyści, których sztuka nawiązuje lub wpisuje się w dane nurty kontrkulturowe, często nie chcą być z nimi kojarzeni. Sama etymologia słowa „subkultura” wskazuje na to, co gorsze i niższe. W potocznym znaczeniu termin „subkultura” wiązany jest z „patologią społeczną, nieprzystosowaniem, podważaniem obowiązujących norm (...), prymitywizmem, a także niską jakością sposobu uczestnictwa w kulturze”<sup>27</sup>. Czesław Czapów w artykule „*Grypsera* jako podkultura młodzieżowa”, subkulturę określił jako „(...) układ wzorów kulturowych, odpowiednio wyselekcjonowanych ze względu na charakterystyczne cechy określonego partykularnego środowiska społecznego i ze względu na cechy ról społecznych, które dla tego środowiska są w jakiś sposób charakterystyczne i wyróżniają je spośród innych”<sup>28</sup>.

Wśród licznych opisów badawczych poszczególnych subkultur w odniesieniu do aspektów psycho-społecznych, szczególnie interesujące mogą być następujące teorie:

- teoria transmisji kulturowej, wg której młodzież żyjąca w niezintegrowanej społeczności, nie podlega kontroli ani przekazom pokoleniowym, dzięki czemu czerpie wzorce z niższych warstw społecznych;
- teoria neutralizacji, która dzieli systemy społeczne na oficjalne i nieoficjalne;
- teoria biopsychologiczna, która przyczyn formowania subkultur upatruje w psychice jednostki;
- teoria zróżnicowanych możliwości, wg której przyczyną powstawania subkultur jest zastany ład społeczny, który uniemożliwia jednostkom rozwiązywania specyficznych problemów;
- teoria konfliktu kultur, wg której kultury alternatywne pojawiają się wskutek konfliktów pokoleniowych i dezorganizacji społecznych<sup>29</sup>.

Obecnie kultura alternatywna w wielu kręgach manifestowana jest poprzez swoisty sposób ekspresji w sztuce, specyficzny system przekazu treści i wartości. Kultura alternatywna tym samym wyraża się w twórczości, specyficznej stylistyce, tworzeniu charakterystycznych miejsc typowych dla przedstawicieli danych społeczności o charakterze kontrkulturowym. Jak podkreśla M. Sokołowski, „subkultury i ich przedstawiciele dowodzą, że kultura jest własnością wszystkich grup społecznych i każdy ma prawo do jej współtworzenia, dlatego też nie można ich ignorować (...) lub nie dostrzegać ich istnienia jako istotnego elementu całościowej kultury, wzbogacającej

---

<sup>26</sup> M. Sokołowski, *op. cit.*, *op. cit.*, s.111-112.

<sup>27</sup> *Ibidem*, s. 112.

<sup>28</sup> Cz. Czapów, *Grypsera jako podkultura młodzieżowa – dyskusje*, „Więź” 1975, nr 7-8, s. 43.

<sup>29</sup> M. Sokołowski, *op. cit.*, s 111-112.

ją o nowe, ożywcze nurty, częstokroć adaptowane przez kulturę popularną (...)”<sup>30</sup>.

Marek Jędrzejewski badając typologię subkultur w 1999 roku przedstawił publikację pt. „Młodzież a subkultury”, w której wyróżnił trzy typy grup o charakterze subkulturowym. Pierwszą grupą typologiczną, jego zdaniem tworzą „subkultury alternatywne”, wewnątrz których dokonywać się ma „doskonalenie osobowości i podnoszenie na wyższy poziom świadomości”<sup>31</sup>. Drugą grupą typologiczną mają być „subkultury buntu i ucieczki”, odwołujące się do rozwijania indywidualności i prezentowania określonego stylu życia. Trzecią, ostatnią grupę mają stanowić „subkultury kreacyjne”, której przedstawiciele skupiają się na twórczym rozwoju artystycznym, funkcjonując w niezależnym kręgu kulturowym. Przy czym postulowane jest uniezależnienie od twórców profesjonalnych, czy „elity kulturotwórczej”<sup>32</sup>. Inne formy kreowania kulturowego to organizowanie koncertów, festiwali i imprez muzycznych przeznaczonych dla określonego odbiorcy. M. Szymańczak w artykule zatytułowanym „Czy subkultury są autentyczne?” podkreśla, że kryterium typologii subkultur powinno uwzględniać wyrażenie „syndromu wolności” poprzez ekspresję określonych wartości uznawanych za znaczące. Z tego względu proponuje trójtorowy podział, spośród którego wyróżnia: „grupy artykułujące własny świat poprzez atrybuty wyglądu”, „grupy artykułujące własny świat poprzez działanie na rzecz innych” oraz „grupy artykułujące własny świat wartości poprzez autorozwój jednostek”<sup>33</sup>.

W literaturze przedmiotu niezależnie od sposobu definiowania ruchów kontrkulturowych, często używany jest termin „subkultura młodzieżowa”, co może być rozumiane jako ruchy kojarzone wyłącznie z młodzieżą. Taka terminologia w większości przypadków jest błędna i wprowadza zbędną generalizację (o ile nie mamy na myśli współczesnych środowisk chuligańskich złożonych z młodocianych przestępców). Powołując się na pierwsze (historyczne) subkultury, jak i te, których najpóźniejszy rozkwit nastąpił na przełomie XX i XXI wieku, wnioskować można, że postrzeganie subkultur przez pryzmat młodzieży, jest pewnym nadużyciem. Młodzież była i jest znaczącym nośnikiem przekazów, treści i tradycji, które jednak w większości przypadków zostały zainicjowane i wypracowane przez osoby z innej kategorii wiekowej.

Powszechnie przyjmuje się, że pierwszą subkulturą w XX wieku było amerykańskie zgrupowanie Hells Angels złożone z weteranów wojennych powracających do kraju po zakończeniu II wojny światowej. Wobec doświadczeń wyniesionych z frontu, wielu z nich miało trudności adaptacyjne w nowej rzeczywistości. Odkupowali zatem od armii motocykle i formowali się w niewielkie społeczności. Wobec tego ruchu społecznego, istotą nie był konkretny cel czy ideologia, a sama idea przynależności do niego. Członkowie Hells Angels przyodziani byli w skórzane kurtki wyposażone w emblematy wojenne, czy naszywki, kaskami były hełmy wojskowe<sup>34</sup>. Współcześnie Hells Angels parafrazowani są przez zrzeszenia określane mianem „riders”, „enduro”, „chopper”, czy cieszący się największą popularnością „harleyowcy”. Tadeusz Paleczny w artykule „Grupy subkultury młodzieżowej: próba analizy – propozycje teoretyczne”, odwołu-

<sup>30</sup> *Ibidem*, s. 115.

<sup>31</sup> M. Jędrzejewski, *Młodzież a subkultury*, Żak, Warszawa 1999.

<sup>32</sup> *Ibidem*, s. 87.

<sup>33</sup> M. Szymańczak, *Czy subkultury są autentyczne?*, „Okolice” 1987, nr 3.

<sup>34</sup> M. Sokołowski, *op. cit.*, s. 118.

jąc się do pierwowzoru motocyklowych zrzeszeń o charakterze subkulturowym, podkreśla hermetyzm i ściśle określone reguły wewnątrz tego rodzaju grup<sup>35</sup>. Obecnie wszelkie grupy kontrkulturowe zwykle odwołują się do idei i wartości archetypów, jednakże ich działalność ogranicza się do zachowań ludycznych o charakterze rozrywkowym. W ramach kontrkultury motocyklistów bywają jednak i takie zrzeszenia, których działalność nosi znamiona środowisk przestępczych. Niemieccy „bandidos” wizerunkowo wpisują się w subkulturę motocyklistów, zrzeszając miłośników rocka i motocykli. Ich poczynania jednak (haracze, wymuszenia, rozboje, uprowadzenia) porównywane są do dobrze zorganizowanych środowisk gangsterskich<sup>36</sup>.

Liczne badania prowadzone w ramach polskich subkultur i bazujące na nich publikacje obfitują w typologie subkultur, które niejako nie przetrwały do czasów współczesnych (bitowcy, bikiniarze), te o charakterze przestępczo dewiacyjnym (blokersi, skinheadzi) oraz takie, które powstać miały na przełomie XX i XXI wieku (np. emo, hipstersi, przystankersi czy galerianki)<sup>37</sup>. W opisach typologii subkulturowej moim zdaniem brak jest wyraźnego rozgraniczenia na kontrkultury, które niejako wnoszą nowe jakości w kulturę, a te, które charakteryzuje niski potencjał i brak wkładu w kulturę w twórczym znaczeniu. Ponadto literatura w ujęciu ogólnym pełna jest generalizacji. Przykładowo, odbiorcy cięższych nurtów muzyki rockowej, utożsamiani są często z ruchami wyznaniowymi (takimi jak satanizm) czy dewiacjami, tylko dlatego, że w treściach muzycznych i pozamuzycznych zawiera się krytyka niektórych wytworów kultury dominującej, nawoływania do stawiania oporu, które są zwykle niczym więcej niż zabiegiem retorycznym. Podobnie rzecz ma się z kreowaniem wizerunku, odmiennego od tego, który jest społecznie akceptowany (piercing i tatuaż są pewną formą ekspresji i gry z tożsamością, jednak w niektórych kręgach nadal funkcjonuje jako forma okaleczania się, będąc tym samym domeną środowisk przestępczych).

## Podsumowanie

Sarah Thornton kanadyjska etnograf i socjolog kultury, słusznie podkreśla, że współczesne zjawisko kontrkultury znacznie różni się od jej archetypu. Zaznacza tym samym, że formowanie się kontrkultur zależne jest od mediów, które mają znaczny wkład w tworzenie i podtrzymywanie generalizacji zwykle o wydźwięku negatywnym, określanych od lat 70. ubiegłego wieku mianem „moral panics”<sup>38</sup>. Mechanizm „moral panics” badał m.in. Stanley Cohen, który wskazał na rozdźwięk pomiędzy wyobrażeniem o zagrożeniu wykreowanym przez media dla jakiegoś konkretnego celu, a zagrożeniem realnym<sup>39</sup>. W odniesieniu do ruchów o wymiarze alternatywnym warto zauważyć, że do „alternatywnych” działań zalicza się wszystko to, co odmienne. Zatem „alternatywę” należy interpretować „jako coś „zamiast”, ewentualnie tylko „obok”, przeważnie jednak jako coś „oprócz” a nie „tylko”, jako sposób na rozszerzenie i wzbogacenie społecznego spectrum form organizacji grupowej”<sup>40</sup>. Przyjąć należy zatem, że pojawienie się społeczności i sztuki

<sup>35</sup> T. Paleczny, *Grupy subkultury młodzieżowej: próba analizy – propozycje teoretyczne*, „Kultura i Społeczeństwo” 1993, nr 3, s. 179-190.

<sup>36</sup> M. Sokołowski, *op. cit.* s 118-121.

<sup>37</sup> D. Tomaszewska, *op. cit.*

<sup>38</sup> J. Zielińska, *Panika moralna, czyli walka o wartości*, „Czas Kultury” 2010, nr 25, s. 64-69.

<sup>39</sup> *Ibidem*, s. 64-69.

<sup>40</sup> T. Paleczny, *Kontestacja: Formy buntu we współczesnym społeczeństwie*, Zakład Wydawnictw CZSR, Kraków 1997, s. 26.

o alternatywnym wydzwiku, które nierzadko posiłkują się „bierną prowokacją”, w pewnym sensie jest formą społecznie akceptowalną, będąc wynikiem jednostkowych poszukiwań i wpisując się w dyskurs konsumpcjonizmu. Należy ją również interpretować w kategoriach reakcji na „re-presyjność kultury globalnej”<sup>41</sup>.

Niektórzy badacze w odniesieniu do mediów i kontrkultury, odrzucają zjawisko subkulturowości wskutek rozwoju przemysłu rozrywkowego, który wg nich wpływa na zanikanie grup tego typu. Jest to kontrowersyjne stanowisko biorąc pod uwagę, że społeczności kontrkulturowe przez lata zdołały sobie wypracować własne formy i nośniki przekazu treści. Ogromną rolę odgrywają w tym środki masowego przekazu, zwłaszcza *social media*. Niezależnie od kultury masowej, rozwijają się nurty alternatywne, a wraz z nimi niezależne media, które nakierowane są na innego odbiorcę, niż tendencyjnie przyjęto.

## Bibliografia

- Bruner E., *Przeżycie i jego Ekspresje* [w:] V.W. Turner, E.M. Bruner (red.), *Antropologia doświadczenia*, Wydawnictwo Uniwersytetu Jagiellońskiego, Kraków 2011.
- Czapów Cz., *Grypsera jako podkultura młodzieżowa – dyskusje*, „Więź” 1975, nr 7-8.
- Jawłowska A., *Kontrkultura*, [w:] Kłoskowska A. (red.), *Encyklopedia kultury polskiej XX wieku, t. 1, Pojęcia i problemy wiedzy o kulturze*, Wiedza o Kulturze, Wrocław 1991.
- Jędrzejewski M., *Młodzież a subkultury*, Żak, Warszawa 1999.
- Muggleton D., *Wewnątrz subkultury. Ponowoczesne znaczenie stylu*, Wydawnictwo Uniwersytetu Jagiellońskiego, Kraków 2004.
- Palczyński T., *Kontestacja: Formy buntu we współczesnym społeczeństwie*, Zakład Wydawnictw CZSR, Kraków 1997.
- Palczyński T., *Grupy subkultury młodzieżowej: próba analizy – propozycje teoretyczne*, „Kultura i Społeczeństwo” 1993, nr 3.
- Pęczak M., *Mały słownik subkultur młodzieżowych*, Semper, Warszawa 1992.
- Roszak T., *The Making of a Counter – Culture*, California 1995.
- Schutz A., *Potoczna i naukowa interpretacja ludzkiego działania* [w:] E. Mokrzycki (red.), *Kryzys i schizma. Antyscjencyjne tendencje w socjologii współczesnej, t. 1*, PIW, Warszawa 1985.
- Setlak W., *Obrachunki weberowskie. Parę uwag o obecności myśli Maxa Webera w formule współczesnego kapitalizmu*, „Humanities and Social Sciences” 2015, vol. XX, 22.
- Sokołowski M., *W lustrze mediów. Wizerunki wybranych subkultur, grup społecznych i zawodowych*, Wydawnictwo Adam Marszałek, Toruń 2012.
- Szymańczak M., *Czy subkultury są autentyczne?*, „Okolice” 1987, nr 3.
- Tomaszewska D., *Przystankersi – szkic do portretu* [w:] Muszyński W., Sokołowski M. (red.), *Homo creator czy homo ludens. Nowe formy aktywności i spędzania wolnego czasu*, Adam Marszałek, Toruń 2008.
- Warchał A., *U granic fenomenologicznej filozofii: Metoda fenomenologiczna Alfreda Schutza a świat społeczny*, „Civitas Hominibus” 3, Łódź 2008.
- Zielińska J., *Panika moralna, czyli walka o wartości*, „Czas Kultury” 2010, nr 25, Poznań 2010.

<sup>41</sup> *Ibidem*, s. 26.



## Źródła internetowe

<https://encyklopedia.pwn.pl/haslo/Weber-Max;3994479.html> (*online*: 10.02.2019).

<https://magivanga.wordpress.com/2012/04/10/kontrkultura/> (*online*: 17.02.2019).

<https://magivanga.wordpress.com/2012/04/21/sytuacjonisci-miedzynarodowka-sytuacjonistow-situationniste-internationale/> (*online*: 17.02.2019).

Autor

mgr Olga Mek  
Uniwersytet Warszawski  
Wydział Historyczny

## 2. RELIGIJNOŚĆ DZIECI W WIEKU PRZEDSZKOLNYM – WPROWADZENIE DO PROBLEMATYKI Z PERSPEKTYWY PSYCHOLOGICZNEJ

Gabriela Figura

Słowa kluczowe: religijność, duchowość, średnie dzieciństwo, wiek przedszkolny.

### Wprowadzenie

Średnie dzieciństwo, powszechnie nazywane wiekiem przedszkolnym, obejmujące okres od czwartego do szóstego roku życia, jest czasem intensywnego rozwoju na wielu płaszczyznach: poznawczej, sensomotorycznej, społeczno-emocjonalnej czy językowej<sup>1</sup>. Jednakże, rodzice oraz specjaliści wspierający dzieci na tym etapie niejednokrotnie bagatelizują sferę ich duchowości. Okres przedszkolny uznaje się za szczególnie ważny w rozwoju dziecięcej religijności, jako czas wdrażania w praktyki religijne oraz początek kształtowania się obrazu Boga<sup>2</sup>. Według C. Walesy<sup>3</sup> przejawy religijności, na które składają się: świadomość, uczucia, decyzje, praktyki, więź ze wspólnotą, moralność, doświadczenia i formy wyznawanej wiary, można obserwować już od początku rozwoju religijnego człowieka. Celem prezentowanego opracowania jest przedstawienie specyfiki i istotności religijności dziecka w wieku przedszkolnym z perspektywy psychologicznej.

### Klasyczne teorie rozwoju religijnego

R. Goldman<sup>4</sup> uważał, że myślenie religijne nie różni się w szczególny sposób od innych procesów poznawczych i można w nim zaobserwować te same stadia rozwoju, które wyróżnił J. Piaget<sup>5</sup>: sensomotoryczne, przedoperacyjne, operacji konkretnych oraz formalnych. Według tej koncepcji, wczesne dzieciństwo to okres przed-religijnym, podczas którego dziecko może przejawiać zainteresowanie wiarą, jednak nie ma żadnych wskaźników, by prezentowało myślenie

---

<sup>1</sup> M. Kielar-Turska, *Średnie dzieciństwo – wiek przedszkolny*, [w:] J. Trempała (red.), *Psychologia rozwoju człowieka. Podręcznik akademicki*, PWN, Warszawa 2011, ss. 202-233.

<sup>2</sup> M.E. Ruszel, *Cierpienia duchowe dziecka. Psychologiczne aspekty*, „Studia Gdańskie” 2012, nr 31, ss. 315-324.

<sup>3</sup> C. Walesa, *Antygravitacyjne aspekty religijności człowieka*, „Psychologia Rozwojowa” 2016, nr 3, ss. 25-33.

<sup>4</sup> R.J. Goldman, *Religious thinking from childhood to adolescence*, „British Journal of Educational Studies” 1965, no. 14(1), ss. 103-104.

<sup>5</sup> J. Piaget, *Part I: Cognitive development in children: Piaget development and learning*, „Journal of Research in Science Teaching” 1964, no. 2(3), ss. 176-186.

religijne. Takie przejawy pojawiają się dopiero pomiędzy piątym a siódmym rokiem życia, jednakże przekonania religijne dzieci w tym wieku są zniekształcone, zbyt dosłowne i świadczące o niezrozumieniu abstrakcyjnych prawd wiary. Po osiągnięciu przez dziecko umiejętności przeprowadzania operacji konkretnych, również myślenie religijne odnosi ono do materialnych, fizycznych bodźców, z czego wynikają trudności w przyjęciu konceptu duszy bądź Boga jako wszechmocnego czy wszechobecnego. Dopiero na etapie operacji formalnych, około 13 roku życia, możliwe jest przezwycięzenie takich problemów, jednakże według R. Goldmana<sup>6</sup>, wiele osób nigdy nie osiąga tego poziomu.

J. Fowler<sup>7</sup>, również bazując na teorii J. Piageta<sup>8</sup>, przedstawił sześciopoziomową koncepcję rozwoju religijnego w biegu całego życia. Pomiędzy trzecim a siódmym rokiem życia dzieci przejawiają wiarę intuicyjno-projekcyjną, charakteryzującą się pierwszymi przejawami emocji moralnych i dużym udziałem wyobrażeń w myśleniu o religii. W późniejszych latach życia, po osiągnięciu stadium operacji konkretnych, przekształca się ona w wiarę mityczno-literalną, która silnie opiera się na fizycznych aspektach, np. dzieci w tym wieku mogą wyobrazić sobie Boga jako starszego mężczyznę z siwą brodą. Wytworzone wtedy wyobrażenia wiele czerpią z baśni, mitów czy opowiadań, jak i bazują na przekonaniach dorosłych w otoczeniu dziecka. Tak powstały obraz Boga czy wytworzone przekonania religijne mogą być bardzo długotrwałe i, jeśli dalsze poziomy nie zostaną prawidłowo zrealizowane, towarzyszyć osobom nawet w dorosłym życiu.

Kolejny poziom rozwoju religijnego charakteryzuje się wiarą syntetyczno-konwencjonalną, która ma służyć uporządkowaniu wartości, staje się bardziej personalna, natomiast w późnej adolescencji i wczesnej dorosłości większość osób cechuje wiara indywidualno-refleksyjna, w której jednostka podchodzi do symboliki i wierzeń krytycznie, a ich znaczenie konstruuje na nowo. W późniejszej dorosłości możliwe jest osiągnięcie wiary koniunktywnej, która wiąże się z integracją sprzeczności w życiu, a jednostka jest w stanie postrzegać świat systemowo.

Zgodnie z obiema omówionymi powyżej koncepcjami, rozwój religijny w okresie dzieciństwa uznaje się za silnie ograniczony przez możliwości poznawcze, przez co w wieku przedszkolnym opiera się głównie na nierealnych wyobrażeniach oraz emocjach, bazując głównie na przekonaniach opiekunów. Nie pozostawia jednak wątpliwości, że jest to czas bardzo ważny dla dalszej religijności ze względu na tworzenie wtedy pierwszego własnego konceptu Boga.

## Moralność dziecka w wieku przedszkolnym

Myślenie dziecka w wieku przedszkolnym określa się jako egocentryczne i synkretyczne ze względu na brak odniesienia do innych perspektyw, krytycyzmu czy dostrzegania związków przyczynowych z czego wynika ich sposób rozumowania moralnego. Dzieci pomiędzy drugim a siódmym rokiem życia posiadają moralność heteronomiczną, która charakteryzuje się realizmem moralnym, polegającym na bezkrytycznym przyjmowaniu norm i zasad narzucanych przez dorosłych. Opiekunowie wyznaczają, jakie zachowania są nieaprobowane, a dziecko unika ich,

<sup>6</sup> R. Goldman, *op. cit.*, ss. 103-104.

<sup>7</sup> J.W. Fowler, *Faith development theory and the postmodern challenges*, „The International Journal for the Psychology of Religion” 2001, no. 11(3), ss. 159-172.

<sup>8</sup> J. Piaget, *op. cit.*, ss. 176-186.

aby nie otrzymać kary. Oceniając czyny, dzieci w tym wieku nie uwzględniają intencji osoby i uzależniają karę od wielkości wyrządzonej szkody<sup>9</sup>.

Czwarty rok życia jest momentem przełomowym dla rozwoju teorii umysłu – zazwyczaj w tym wieku dzieci nabywają umiejętność odróżniania przekonań własnych od cudzych, co razem ze wzrostem kompetencji społeczno-emocjonalnych, pozwala na rozumienie przeżyć i emocji innych<sup>10</sup>. Ta zdolność inicjuje rozwój poczucia winy i wstydu, a następnie sumienia, rozumianego jako zinternalizowany system norm społecznych wskazujący, jakie działania są właściwe. Prawdopodobnie z tego powodu, w tym okresie dzieci zaczynają być bardziej powściągliwe w swoich słowach i działaniach. Już pięcioletnie dzieci wychowywane w rodzinach religijnych mają świadomość, że pewne ich czyny mogą nosić znamiona „grzechu” i są skłonne przeprosić za nie, co również może świadczyć o początkach formowania się sumienia w tym wieku<sup>11</sup>.

## Obraz Boga dziecka w wieku przedszkolnym

Obraz Boga tworzony jest we wczesnym dzieciństwie i często ma znaczny wpływ na cały późniejszy rozwój religijny danej osoby. W wieku przedszkolnym jest on silnie nacechowany antropomorficzne<sup>12</sup> zarówno w kontekście fizycznym, jak i psychicznym oraz często odnosi się do tego, jak dziecko postrzega swoich rodziców – im jest młodsze, tym więcej cech swoich opiekunów przypisuje Bogu<sup>13</sup>. Jak wynika z badań przeprowadzonych przez R. Richert, A. Saide, K. Lesage i N. Shamana, dzieci rodziców, którzy mają mniej antropomorficzny obraz Boga, również nie mają tendencji do przypisywania Mu cech ludzkich, co jest znacznie częstsze w rodzinach muzułmańskich niż katolickich czy protestanckich<sup>14</sup>. W polskim badaniu zrealizowanym przez K. Heland i A. Odrowąż-Coates większość dzieci poproszona o narysowanie Boga przedstawiała postać ludzką, czasem przypominającą starszego mężczyznę bądź swojego tatę, umieszczonego w niebie, niektóre natomiast, pomimo tego, że nie przedstawiają Go na rysunku, uważają, że jest obecny, tylko niewidzialny<sup>15</sup>.

---

<sup>9</sup> M. Kielar-Turska, *op. cit.*, ss. 202-233.

<sup>10</sup> *Ibidem*.

<sup>11</sup> E. Rydz, *Psychologiczne podstawy kształtowania się religijności młodzieży*, „Przegląd Homiletyczny” 2015, nr 9, ss. 157-171.

<sup>12</sup> A. Shtulman, *Variation in the anthropomorphization of supernatural beings and its implications for cognitive theories of religion*, „Journal of Experimental Psychology: Learning, Memory, and Cognition” 2008, no. 34, ss. 1123-1138.

<sup>13</sup> S.A. De Roos, J. Iedema, S. Miedema, *Influence of maternal denomination, Godconcepts, and child-rearing practices on young children's God concepts*, „Journal for the Scientific Study of Religion” 2004, no. 43(4), ss. 519-535.

<sup>14</sup> R.A. Richert, A.R. Saide, K.A. Lesage, N.J. Shaman, *The role of religious context in children's differentiation between God's mind and human minds*, „British Journal of Developmental Psychology” 2017, no. 35(1), ss. 37-59.

<sup>15</sup> K. Heland, A. Odrowąż-Coates, *Obraz Boga u dzieci w wieku przedszkolnym – temat stale aktualny pedagogicznie i społecznie*, „Studia z Teorii Wychowania” 2014, no. 5/1(8), ss. 235-256.

Jednakże, pomimo powszechnej w tym wieku tendencji do antropomorfizacji, dzieci nadają Bogu również cechy odróżniające Go od ludzi, np. niezmiennie wartości i dobre moralne intencje<sup>16</sup>, jak i ponadprzeciętny odbiór zmysłowy<sup>17</sup>. J. Barrett, R. Richert i A. Driesenga<sup>18</sup>, aby sprawdzić wśród dzieci pomiędzy trzecim a szóstym rokiem życia rozumienie pojęcia wszechwiedzy, prezentowali im opakowanie krakersów, w którym znajdowały się kamyki, natomiast przekąska była schowana w torbie. Pięcio- i sześciolatek dzieci w odpowiedzi na pytanie, gdzie ich mama szukałaby krakersów, wskazywały opakowanie, natomiast Bóg poszukiwałby ich w torbie. Podobnie w sytuacji, gdyby Bogu pokazano zaciemnione pudełko, dzieci w tym wieku twierdziły, że wiedziałyby, co się w nim znajduje.

Aby sprawdzić kulturową uniwersalność tych przekonań, podobną procedurą zbadano Majów, prezentując im materiał schowany w pudełku na żywność. Dzieci powyżej 7. roku życia twierdziły, że Bóg, nie zaglądając do niego, wiedziałby, co naprawdę się tam znajduje<sup>19</sup>. Wywiady przeprowadzone wśród trzy-, cztero- i pięcioletnich hiszpańskich dzieci dotyczące wszechwiedzy i nieśmiertelności, wskazują, że młodsze dzieci nie traktowały tych zdolności jako różnicujących Boga od ludzi, gdy starsze dzieci dostrzegały Jego wyższość<sup>20</sup>. Sześciolatki zapytane o stworzenie świata, przypisywały Bogu również zdolności stwórcze<sup>21</sup>. Wyniki przytoczonych eksperymentów sugerują, że dzieci w młodszym wieku przedszkolnym nie różnicują poznawczych, biologicznych i stwórczych zdolności Boga od ludzkich, natomiast zaczynają nabywać tę umiejętność około piątego roku życia.

## Nabywanie wiedzy religijnej

Dzieci przyswajają sobie wiedzę o Bogu czy dotyczącą pewnych religijnych aksjomatów w taki sposób, jak wiedzę naukową, np. dotyczącą tego, że Ziemia jest kulista. Tylko niektóre z nich są w stanie rozróżnić te dwie kategorie wiedzy, co może świadczyć o tym, że przejmują ją od dorosłych w sposób bezkrytyczny. Jednakże, w wieku pięciu i sześciu lat, wiele dzieci deklaruje wiarę w Boga, a ma wątpliwości co do istnienia tlenu czy bakterii i by w nie uwierzyć, potrzebuje fizycznych, naukowych dowodów<sup>22</sup>.

W 15 niemieckich przedszkolach: chrześcijańskich, muzułmańskich i publicznych, gdzie uczęszczały dzieci obu wyznań przeprowadzono z pięcioletnimi dziećmi wywiady, sprawdzające

<sup>16</sup> L. Heiphetz, J.D. Lane, A. Waytz, L.L. Young, *My mind, your mind, and God's mind: How children and adults conceive of different agents' moral beliefs*, „British Journal of Developmental Psychology” 2018, no. 36(3), ss. 467-481.

<sup>17</sup> R.A. Richert, J.L. Barrett, *Do you see what I see? Young children's assumptions about God's perceptual abilities*, „The International Journal for the Psychology of Religion” 2005, no. 15(4), ss. 283-295.

<sup>18</sup> J.L. Barrett, R.A. Richert, A. Driesenga, *God's beliefs versus mother's: The development of non-human agent concepts*, „Child Development” 2001, no. 72, ss. 50-65.

<sup>19</sup> N. Knight, P. Sousa, J.L. Barrett, S. Atran, *Children's attributions of beliefs to humans and God: Cross-cultural evidence*, „Cognitive Science” 2004, no. 28, ss. 117-126, cyt. za: P.L. Harris, M.A. Koenig, *Trust in testimony: How children learn about science and religion*, „Child Development” 2006, no. 77(3), ss. 505-524.

<sup>20</sup> M. Gime'nez-Dasí, S. Guerrero, P.L. Harris, *Intimations of immortality and omniscience in early childhood*, „European Journal of Developmental Psychology” 2005, no. 2, ss. 285-297.

<sup>21</sup> E.M. Evans, *Cognitive and contextual factors in the emergence of diverse belief systems: Creation versus evolution*, „Cognitive Psychology” 2001, no. 42, ss. 217-266, cyt. za: P.L. Harris, M.A. Koenig, *op. cit.*, ss. 505-524.

<sup>22</sup> P.L. Harris, M.A. Koenig, *op. cit.*, ss. 505-524.

ich wiedzę, doświadczenia i postawy religijne. Nawet te uczęszczające do publicznych przedszkoli, miały znikomą wiedzę na temat drugiej religii, jej symboli czy przekonań. Jednakże, dzieci z łatwością różnicują religie, choć łączą je z narodowościami. Aby wyjaśnić fakt współistnienia wielu religii, część dzieci uważa, że istnieje jeden Bóg, ale o różnych imionach. Inne uważają, że w niebie jest wielu, tak samo ważnych Bogów, natomiast część z nich własną religię i Boga uznaje za lepsze od pozostałych<sup>23</sup>.

## Uczucia i postawy religijne dziecka w wieku przedszkolnym

Uczucia, w porównaniu do emocji, charakteryzuje mniejsze natężenie i większa trwałość, są bardziej świadomą i utrwaloną tendencją do reagowania emocjonalnego, najczęściej na pewne osoby czy zjawiska. Opisując procesy emocjonalne dotyczące sfery wartości, bardziej adekwatny wydaje się termin „uczucia”, skąd przyjęło się mówić o tak zwanych uczuciach wyższych: estetycznych, poznawczych moralnych czy religijnych. Szczególną kategorię stanowią tak zwane uczucia religijne, będące złożonymi wzorcami reakcji emocjonalnych w kontekście własnej relacji z Bogiem, niejednokrotnie sprzecznymi. Dzieci w wieku przedszkolnym charakteryzują się znaczną labilnością emocjonalną, przeżywane przez nie stany są zwykle intensywne i krótkotrwałe. Pomiędzy czwartym a szóstym rokiem życia mogą przejawiać szeroką gamę uczuć religijnych, wśród których pojawiają się takie, jak: miłość, uwielbienie, wdzięczność, radość, szczęście, fascynacja, duma, ale także lęk, smutek, współczucie, strach czy uczucia ambiwalentne. Podobnie jak inne dziecięce przeżycia, są one zmienne i intensywne<sup>24</sup>.

Polskie dzieci pomiędzy trzecim a szóstym rokiem życia zostały zbadane za pomocą metody obrazkowej polegającej na prezentowaniu ilustracji z życia Jezusa: I. Święta Rodzina, II. Pan Jezus naucza i uzdrawia, III. Burza na jeziorze, IV. Ukrzyżowanie Pana Jezusa, V. Zmartwychwstanie Pana Jezusa. Dzieci zapytano o uczuciach bohaterów na obrazkach oraz ich własne, a z ich matkami przeprowadzono wywiady. W wyrażanych przez dzieci uczuciach zaobserwowano przewagę emocji pozytywnych nad negatywnymi. Okazało się, że dominującym uczuciem dzieci w stosunku do religii jest radość, co deklarowały zarówno one same, jak i ich matki, przy znacznie niższym stosunku uczuć negatywnych, wśród których pojawiają się smutek, smutek – współczucie – strach i bardzo rzadko samodzielny strach, wyłącznie u chłopców. Relacje matek zarówno w przypadku emocji pozytywnych, jak i negatywnych były spójne z odpowiedziami dzieci, poza strachem, którego im nie przypisywały<sup>25</sup>.

## Środowiska formowania się dziecięcej religijności

Rozwój religijności uważa się w dużej mierze za uwarunkowany społecznie, choć przyjmuje się, że ludzie mają wrodzoną duchowość i skłonności do podejmowania praktyk religijnych. Dla dzieci rodzina jest podstawowym środowiskiem formowania się postaw religijnych, przez co

---

<sup>23</sup> K. Dubiski, I. Maull, F. Schweitzer, *How many Gods in heaven? Young children religious plurality – results of a qualitative study*, „Journal of Empirical Theology” 2012, no. 25, ss. 99-122.

<sup>24</sup> Z. Golan, *Pojęcie religijności*, [w:] S. Gład (red.), *Podstawowe zagadnienia psychologii religii*, Wydawnictwo WAM, Kraków 2006, ss. 71-79.

<sup>25</sup> M. Tatala, M. Mańkowska, *Uczucia religijne dzieci w wieku przedszkolnym w świetle ich własnych wypowiedzi oraz w percepcji ich matek*, „Roczniki Psychologiczne” 2005, nr 7(1), ss. 81-104.

utozsamiają się one z wiarą rodziców. Relacja przywiązania do rodziców we wczesnym dzieciństwie ma znaczny wpływ na posiadany przez nastolatków i dorosłych obraz Boga<sup>26</sup>. W wieku przedszkolnym, nawet jeśli relacje zarówno z rodzicami, jak i nauczycielami są nacechowane emocjami negatywnymi, dzieci przejmują od nich wiedzę o dobrym, miłosiernym, wszechmocnym Bogu, jednak nie są w stanie nawiązać z Nim personalnej, intymnej więzi, takiej jak w sytuacji, kiedy przynajmniej z jednym opiekunem mają ciepłą, bezpieczną więź. Dzieci matek stwarzających im większe warunki do rozwoju autonomii i uważające Boga za kochającego, same częściej rozwijają taki Jego obraz, w przeciwieństwie do dzieci wychowywanych w rodzinach z wysoką dyscypliną, które częściej postrzegają Go jako karzącego<sup>27</sup>. Religijna chrześcijańska edukacja szkolna, niezależnie od środowiska rodzinnego, wpływa na kształtowanie się indywidualnej religijności dziecka, ze względu na swoją specyfikę, silniej sprzyjając biblijnemu przedstawieniu Boga, np. odnosząc się do niego jako do Stwórcy<sup>28</sup>. Dzieci wychowywane w środowiskach ortodoksyjnych rzadziej odnoszą się do Boga jako do przyjaciela, podkreślając raczej Jego wielkość i nadludzkość<sup>29</sup>.

## Praktyki religijne dzieci w wieku przedszkolnym

Trzeci rok życia uznaje się za początek rozwoju własnej religijności – młodsze dzieci jedynie naśladują rodziców, składając dłonie do modlitwy bądź powtarzając „amen”, natomiast w tym wieku, jeśli wychowują się w religijnej rodzinie, zaczynają nabywać powiązane z wiarą słownictwo, a dzięki większym zdolnościom poznawczym i językowym, są nawet w stanie formułować proste, spontaniczne prośby. Dzieci często łączą gesty, takie jak składanie dłoni czy zamykanie oczu z modlitwą, uczone przez rodziców, że takie rytuały pomagają w nawiązaniu więzi z Bogiem<sup>30</sup> i mają trudność z akceptacją, iż w innych sytuacjach, np. siedząc, również można oddawać się modlitwie<sup>31</sup>. We wprowadzaniu dziecka w praktyki religijne, bardzo ważne jest okazywanie szacunku przejawom jego religijności oraz nienarzucanie trudnych dla niego rytuałów<sup>32</sup>. Dzieci w wieku przedszkolnym, których rodzice nie wymagają od nich recytowania wyuczonych modlitw, chętniej angażują się we własne modlitwy, czasami szukając nawet odosobnionych miejsc, gdzie mogą je wypowiedzieć. Rozwojowi modlitwy dzieci sprzyja łączenie jej z emocjami, jed-

<sup>26</sup> A.L. Kirkpatrick, *Attachment theory and religious experience*, [w:] R.W. Hood (red.), *Handbook of religious experience*, Religious Education Press, Birmingham 1995, ss. 446-475, cyt. za: S.A. De Roos, *Young children's God concepts: Influences of attachment and religious socialization in a family and school context*, „Religious Education” 2006, no. 101(1), ss. 84-103.

<sup>27</sup> S.A. De Roos, J. Iedema, S. Miedema, *Influence of maternal denomination, God concepts, and child-rearing practices on young children's God concepts*, „Journal for the Scientific Study of Religion” 2004, no. 43(4), ss. 519-535.

<sup>28</sup> S.A. De Roos, *op. cit.*, ss. 84-103.

<sup>29</sup> S.A. De Roos, J. Iedema, S. Miedema, *op. cit.*, ss. 519-535.

<sup>30</sup> R.A. Richert, N.J. Shaman, A.R. Saide, K.A. Lesage, *Folding your hands helps God hear you: Prayer and anthropomorphism in parents and children*, „Research in the Social Scientific Study of Religion” 2016, no. 27, ss. 140-157.

<sup>31</sup> N.J. Shaman, A.R. Saide, K.A. Lesage, R.A. Richert, *Who cares if I stand on my head when I pray? Ritual inflexibility and mental-state understanding in preschoolers*, „Research in the Social Scientific Study of Religion” 2016, no. 27, ss. 122-139.

<sup>32</sup> T. Gosztyła, *Ojciec a intencjonalne wychowanie religijne dziecka w świetle ustaleń psychologicznych*, „Roczniki Nauk o Rodzinie” 2018, nr 2, ss. 109-125.

nak aby uniknąć ich negatywnego zabarwienia, zaleca się opiekunom prezentowanie scen drastrycznych, takich jak ukrzyżowanie, w łagodniejszych formach. Pomimo iż najczęstszym motywem modlitw w tym wieku są prośby, dzieci modlą się nie tylko w celu zyskania korzyści, ale również żeby chwalić bądź dziękować Bogu, jak i opowiadać o wydarzeniach ze swojego życia w taki sposób, jak rodzicom<sup>33</sup>.

Pomimo posiadania przez dzieci w wieku przedszkolnym obrazu Boga uwzględniającego nadludzkie cechy, takie jak nieśmiertelność czy wszechwiedza, można przypuszczać, że takie przekonania są jedynie odzwierciedleniem wierzeń dorosłych, wyłącznie na poziomie intelektualnym. Aby sprawdzić to przypuszczenie, w badaniu J. Woolley i K. Phelps dotyczącym rozwoju przekonań odnoszących się do modlitwy, pytano dzieci o skuteczność ich próśb kierowanych do Boga. Połowa dzieci pomiędzy trzecim a piątym rokiem życia twierdziła, że ich modlitwy zostały spełnione, w porównaniu z trzema czwartymi dzieci pomiędzy szóstym a ósmym rokiem życia, co może świadczyć o wzrastającej wraz z wiekiem internalizacji przekonań o mocy Boga<sup>34</sup>. Jednakże, dzieci mają również tendencję do przypisywania Bogu magicznych zdolności, sądząc na przykład, że ich modlitwa może sprawić, że natychmiast wydarzy się coś nieprawdopodobnego, jeśli o to poproszą – z tego powodu okres pomiędzy czwartym a siódmym rokiem życia nazywa się religijnością magiczną<sup>35</sup>. Dzieci w wieku przedszkolnym uważają również, że Bóg wie, o co ludzie się modlą, nie używając do tego uszu, więc modlitw nie trzeba wymawiać na głos<sup>36</sup>.

Dziecięcy animizm może prowadzić do utożsamiania przez dzieci obrazów czy figur z bóstwami czy świętymi, do których kierują swoje modlitwy, będąc przekonane, że te postacie mogą je zobaczyć i usłyszeć. Pomimo tego, iż dzieci w wieku przedszkolnym mogą chętnie i spontanicznie angażować się w modlitwy, udział w nabożeństwach często jest dla nich nieprzyjemnym doświadczeniem, ze względu na krótki czas koncentracji uwagi i dużą potrzebę stymulacji ruchowej<sup>37</sup>.

## Podsumowanie

Przedstawione w prezentowanym opracowaniu badania pokazują, jak odmienna jest religijność dziecka w wieku przedszkolnym od człowieka dorosłego. Myślenie religijne i moralne w tym okresie jest silnie ograniczone możliwościami poznawczymi, przez co charakteryzuje je znaczny egocentryzm, a obraz Boga nacechowany jest antropomorfizmem. Jednakże, dziecko w tym wieku jest zdolne do przeżywania uczuć religijnych oraz prezentuje w tym zakresie określone postawy. Ta wiedza jest szczególnie ważna podczas wprowadzania przedszkolaka w praktyki religijne, takie jak modlitwa czy udział w nabożeństwach, jak i podczas przekazywania wiedzy dotyczącej Boga i aksjomatów religijnych. Rodzina jest podstawowym środowiskiem, w którym rozwija się dziecięca religijność, a na obraz Boga silnie wpływają nie tylko treści przekazywane przez opiekunów, ale również więź z nimi.

---

<sup>33</sup> J. Stąla, E. Osewska, *Doświadczenia dziecka związane z przyrodą wyrażone w modlitwie*, „Roczniki Pastoralno-Katechetyczne” 2018, nr 3, ss. 265-278.

<sup>34</sup> J.D. Woolley, K.E. Phelps, *The development of children's beliefs about prayer*, *Journal of Cognition and Culture* 2001, no. 1, ss. 139-167, cyt. za: P.L. Harris, M.A. Koenig, *op. cit.*, ss. 505-524.

<sup>35</sup> Heland, A. Odrowąż-Coates, *op. cit.*, ss. 235-256.

<sup>36</sup> J.D. Woolley, K.E. Phelps, *op. cit.*, ss. 139-167, cyt. za: P.L. Harris, M.A. Koenig, *op. cit.*, ss. 505-524.

<sup>37</sup> M. Tatala, C. Walesa, *Development of prayer in children*, „Horyzonty Psychologii i Nauk o Człowieku” 2017, no. 7, ss. 19-32.



## Bibliografia

- Barrett J.L., Richert R.A., Driesenga A., *God's beliefs versus mother's: The development of non-human agent concepts*, „Child Development” 2001, no. 72.
- De Roos S.A., *Young children's God concepts: Influences of attachment and religious socialization in a family and school context*, „Religious Education” 2006, no. 101(1).
- De Roos S.A., Iedema J., Miedema S., *Influence of maternal denomination, God concepts, and child-rearing practices on young children's God concepts*, „Journal for the Scientific Study of Religion” 2004, no. 43(4).
- Dubiski K., Maull I., Schweitzer F., *How many Gods in heaven? Young children religious plurality – results of a qualitative study*, „Journal of Empirical Theology” 2012, no. 25.
- Fowler J.W., *Faith development theory and the postmodern challenges*, „The International Journal for the Psychology of Religion” 2001, no. 11(3).
- Gime'nez-Dasi' M., Guerrero S., Harris P.L., *Intimations of immortality and omniscience in early childhood*, „European Journal of Developmental Psychology” 2005, no. 2.
- Golan Z., *Pojęcie religijności*, [w:] S. Gład (red.), *Podstawowe zagadnienia psychologii religii*, Wydawnictwo WAM, Kraków 2006.
- Goldman R.J., *Religious thinking from childhood to adolescence*, „British Journal of Educational Studies” 1965, no. 14(1).
- Gosztyła T., *Ojciec a intencjonalne wychowanie religijne dziecka w świetle ustaleń psychologicznych*, „Roczniki Nauk o Rodzinie” 2018, nr 2.
- Harris P.L., Koenig M.A., *Trust in testimony: How children learn about science and religion*, „Child Development” 2006, no. 77(3).
- Heiphetz L., Lane J.D., Waytz A., Young L.L., *My mind, your mind, and God's mind: How children and adults conceive of different agents' moral beliefs*, „British Journal of Developmental Psychology” 2018, no. 36(3).
- Heland K., Odrowąż-Coates A., *Obraz Boga u dzieci w wieku przedszkolnym – temat stale aktualny pedagogicznie i społecznie*, „Studia z Teorii Wychowania” 2014, nr 5/1(8).
- Kielar-Turska M., *Średnie dzieciństwo – wiek przedszkolny*, [w:] J. Trempała (red.), *Psychologia rozwoju człowieka. Podręcznik akademicki*, PWN, Warszawa 2011.
- Shaman N.J., Saide A.R., Lesage K.A., Richert R.A., *Who cares if I stand on my head when I pray? Ritual inflexibility and mental-state understanding in preschoolers*, „Research in the Social Scientific Study of Religion” 2016, no. 27.
- Shtulman A., *Variation in the anthropomorphization of supernatural beings and its implications for cognitive theories of religion*, „Journal of Experimental Psychology: Learning, Memory, and Cognition” 2008, no. 34.
- Stala J., Osewska E., *Doświadczenia dziecka związane z przyrodą wyrażone w modlitwie*, „Roczniki Pastoralno-Katechetyczne” 2018, nr 3.
- Piaget J., *Part I: Cognitive development in children: Piaget development and learning*, „Journal of Research in Science Teaching” 1964, no. 2(3).
- Richert R.A., Barrett J.L., *Do you see what I see? Young children's assumptions about God's perceptual abilities*, „The International Journal for the Psychology of Religion” 2005, no. 15(4).

- Richert R.A., Saide A.R., Lesage K.A., Shaman N.J., *The role of religious context in children's differentiation between God's mind and human minds*, „British Journal of Developmental Psychology” 2017, no. 35(1).
- Richert R.A., Shaman N.J., Saide A.R., Lesage K.A., *Folding your hands helps God hear you: Prayer and anthropomorphism in parents and children*, „Research in the Social Scientific Study of Religion” 2016, no 27.
- Ruszel M.E., *Cierpienia duchowe dziecka. Psychologiczne aspekty*, „Studia Gdańskie” 2012, nr 31.
- Rydz E., *Psychologiczne podstawy kształtowania się religijności młodzieży*, „Przegląd Homiletyczny” 2015, nr 9.
- Tatala M., Mańkowska M., *Uczucia religijne dzieci w wieku przedszkolnym w świetle ich własnych wypowiedzi oraz w percepcji ich matek*, „Roczniki Psychologiczne” 2005, nr 7(1).
- Tatala M., Walesa C., *Development of prayer in children*, „Horyzonty Psychologii i Nauk o Człowieku” 2017, no. 7.
- Walesa C., *Antygrawitacyjne aspekty religijności człowieka*, *Psychologia Rozwojowa*” 2016, nr 3.

Autor

Gabriela Figura  
Uniwersytet Jagielloński  
Wydział Filozoficzny  
Instytut Psychologii



### 3. MOTYWACJA DO PODEJMOWANIA DZIAŁAŃ NA RZECZ DZIECKA Z ZESPOŁEM APERTA

*Cecylia Michalik*

Słowa kluczowe: motywacja, mechanizm motywacji, hierarchia potrzeb, zespół Aperta, rehabilitacja.

#### **Wprowadzenie**

Istnienie motywacji ma wpływ na podejmowanie przez człowieka różnorodnych działań w każdym okresie jego życia. Jest także podstawą zaspakajania potrzeb ludzi oraz określenia ich miejsca w społeczeństwie. Zaangażowanie w wykonywaną pracę oraz satysfakcja z jej wykonania wymaga jednak uruchomienia mechanizmów, które ukierunkują działania. Warunkują one, ilość dobra w każdym człowieku oraz mają wpływ na przekazywanie innym.

Celem opracowania jest analiz i ocena w świetle teorii oraz praktyki uwarunkowań, jak i motywów działań podejmowanych przez środowisko opiekuńczo-wychowawcze (szkoła, rodzina, rówieśnicy) w celu rehabilitacji dziecka z zespołem Aperta.

#### **Pojęcie motywacji**

W literaturze istnieje bardzo wiele określeń oraz definicji motywacji. Między innymi motywacja to:

- chęć dokonania czegoś uwarunkowana możliwością zaspokojenia przez to jakiejś potrzeby<sup>1</sup>;
- psychologiczny stan przyczyniający się do stopnia, w jakim człowiek się w coś angażuje<sup>2</sup>,
- bodziec, pobudka, zachęta do działania; jest nią to wszystko, co w płaszczyźnie werbalnej, fizycznej czy psychologicznej skłania kogoś do działania<sup>3</sup>.

Wydaje się, iż nie ma większych różnic w poglądach cytowanych autorów. Powyższe definicje akcentują znaczenie przyjmowania postaw i zachowań preferowanych przez siebie oraz oczekiwanych przez innych i zmierzania w kierunku osiągnięcia zakładanych celów. Aby powstał proces motywacyjny muszą być spełnione dwa podstawowe warunki<sup>4</sup>:

---

<sup>1</sup> S.P. Robins, *Zachowanie w organizacji*, Zysk i S-ka, Poznań 2001, s. 97.

<sup>2</sup> J.A.F. Stoner, R.E Freeman, D.R. Gilbert, *Kierowanie*, PWE, Warszawa 2001, s. 427.

<sup>3</sup> N. Stevenson, *Motywowanie pracowników*, Liber 2002, s. 45.

<sup>4</sup> J. Reykowski, *Psychologia*, PWN, Warszawa 1975, s. 579.

- wynik musi być przez podmiot oceniany jako użyteczny;
- podmiot musi mieć przeświadczenie, że wynik da się osiągnąć w danych warunkach z prawdopodobieństwem wyższym od zera.

Dwie główne właściwości, którymi może być charakteryzowana motywacja to kierunek oraz natężenie. Kierunek motywacji to wynik lub klasa wyników, ku którym zmierza czynność, a natężenie motywacji to trzy skorelowane parametry<sup>5</sup>:

- siła – stopień w jakim dany motyw kontroluje zachowanie;
- wielkość – właściwość, od niej zależy liczba czynności potrzebnych do zaspokojenia motywu;
- intensywność – właściwość, od której zależy ilość energii zużytej dla osiągnięcia danego celu.

Poszczególne właściwości motywacji mogą wpływać na podejmowane działania, ich przebieg, a także na osiągnięcie wyniku. Jednakże wzrostowi motywacji towarzyszy wzrost sprawności wykonania jakiejś czynności, tylko do pewnego poziomu. Po jego przekroczeniu nazbyt silna motywacja działa jako czynnik stresowy<sup>6</sup>. Zdarza się, że ludzie, którzy są bardzo zaangażowani w realizację jakich celów, mogą dążyć do osiągania ich aż do krańcowego wyczerpania sił.

## Mechanizm motywacji

Proces motywowania zaczyna się od odczucia pewnego braku, np. od sytuacji głodu do sytuacji nasycenia. Kiedy organizmowi brak jest pokarmu powstaje sytuacja potrzeby. Kiedy człowiek zaczyna odczuwać tę potrzebę, czuje głód, napięcie emocjonalne, wówczas powstaje sytuacja motywacyjna i kształtuje się postawa możliwości jej zaspokojenia, która z kolei motywuje człowieka do działania, np. pracy, żeby zdobyć środki na zakup żywności. Wychodząc z sytuacji zadaniowej (potrzeby), czynność zmierza do stanu końcowego – wyniku. Jeżeli praca została wykonana, a za uzyskany zarobek zakupiono żywność i potrzeba została zaspokojona oraz anulowana, natomiast napięcie emocjonalne zredukowane, to wcale nie oznacza, że nie pojawi się znowu ta sama, albo inna potrzeba, a opisany cykl znowu się powtórzy. Jednakże jest możliwe, że konkretna osoba natrafi na przeszkodę, np. nie otrzyma przewidywanej pracy. Ta trudność może wykształtować postawę aktywną, która spowoduje przełamanie napotykaných trudności, a więc intensywne poszukiwanie pracy i w ten sposób może nastąpić albo przełamanie napotykaných trudności albo załamanie psychiczne. Kiedy osoba nie widzi już możliwości rozwiązania swego problemu, wytwarza się stan frustracji, będący niejako przeciwieństwem motywacji.

## Motywacja wewnętrzna

W każdym człowieku istnieje wewnętrzna motywacja. Czynniki pochodzące z wnętrza wpływają na to, że ludzie zachowują się w określony sposób lub postępują w konkretnym kierunku. Motywacja wewnętrzna powoduje zaangażowanie w jakąś aktywność dla niej samej, bez zewnętrznych nagród. Mają na nią wpływ m.in. obrazy, mapy, wyobrażenia, wzory, wzorce osobowe,

---

<sup>5</sup> *Ibidem*, s. 579.

<sup>6</sup> K. Piotrkowski, M. Świątkowski, *Kierowanie zespołami ludzi*, Dom Wydawniczy Bellona, Warszawa 2000, s. 39.

przykłady, pojęcia, systemy pojęć, sądy, opinie, poglądy, hipotezy, przekonania, wiedza, światopogląd<sup>7</sup>.

Czynniki wewnętrzne, dotyczące podejmowanej pracy, mają zazwyczaj głębszy i bardziej długofalowy efekt, ponieważ nie są narzucane z zewnątrz. Zewnętrzne czynniki motywacyjne mogą mieć wpływ natychmiastowy i wszechwładny, ale niekoniecznie musi to być wpływ długotrwały.

Wykonywanie określonych czynności jest związane z zaspokojeniem odczuwanych potrzeb. Są one opisane w wielu teoriach treści, które uwzględniają znaczenie czynników wewnętrznych powodujących, że dana jednostka postępuje w określony sposób.

## Teorie treści

Koncepcja Abrahama Maslowa opiera się na następujących założeniach<sup>8</sup>:

- każdy jest motywowany dążeniem do realizacji niezaspokojonych potrzeb;
- potrzeby już zaspokojone nie wywołują dalszej motywacji;
- potrzeby układają się w hierarchię ważności.

Mechanizmem regulującym zachowanie człowieka jest dążenie do zaspokojenia w pierwszej kolejności potrzeb niższego rzędu (fizjologicznych, bezpieczeństwa) a po ich względnym zaspokojeniu pojawiają się potrzeby wyższego rzędu (przynależności, uznania, samorealizacji), które aktywizują jego działanie. Maslow twierdził, że tak długo, jak potrzeby niższego rzędu nie są zaspokojone, odwoływanie się w motywowaniu do potrzeb wyższego rzędu przynosi ograniczoną skuteczność.

Kontynuację koncepcji Abrahama Harolda Maslowa stanowi koncepcja ERG Clayтона Alderfera. Clayton Alderfer zgadza się z Maslowem, że można mierzyć motywację według hierarchii potrzeb, jednak uważa, że należy dzielić potrzeby jedynie na trzy kategorie<sup>9</sup>:

- *Existence* (egzystencja) – fizjologiczne i bezpieczeństwa materialnego;
- *Relatendens* (kontakty społeczne) – potrzeby bezpieczeństwa psychologicznego, związki ludzi z otoczeniem, potrzeby przynależności i uznania;
- *Growth* (rozwój osobisty) – potrzeby szacunku dla samego siebie i samorealizacji.

Uważa jednak, że potrzeby te mogą wystąpić z pominięciem hierarchii. Inaczej ocenia też ich natężenie. Ich wystąpienie i realizacja mogą mieć charakter dowolny, w zależności od zaistniałej sytuacji.

Alderfer sformułował także dwie tezy<sup>10</sup>:

- działania człowieka mogą być inspirowane jednocześnie przez kilka różnych kategorii potrzeb,
- jeżeli dana potrzeba nie zostanie zaspokojona, człowiek zejdzie na niższy poziom potrzeb i tam będzie szukać satysfakcji.

<sup>7</sup> J. Reykowski, *Psychologia*, PWN, Warszawa 1975, s. 579.

<sup>8</sup> K. Piotrkowski, M. Świątkowski, *op. cit.*, s. 40.

<sup>9</sup> *Ibidem*, s. 42.

<sup>10</sup> T. Oleksyn, *Praca i płaca w zarządzaniu*, MSM, Warszawa 1997, s. 157.

W literaturze związanej z psychologią można znaleźć wiele teorii potrzeb, które koncentrują się na wewnętrznych motywach wyzwalających zachowania ludzi. Autorzy starają się ustalić, które z nich wpływają bardziej na motywację danego człowieka.

## Rehabilitacja jako działanie na rzecz dobra człowieka

Projekt Globalnego Planu Działania WHO (*World Health Organization*) na rzecz niepełnosprawności na lata 2014-2021 – Lepsze zdrowie dla wszystkich osób niepełnosprawnych, obejmuje następujące trzy cele główne<sup>11</sup>:

- usunięcie barier oraz poprawę dostępu do świadczeń i programów zdrowotnych;
- wzmocnienie i rozwój rehabilitacji, pomocy i świadczeń wspierających, rehabilitacji środowiskowej;
- wzmocnienie zbierania porównywalnych w skali międzynarodowej danych na temat niepełnosprawności i związanych z nią świadczeń.

Na całym świecie żyje ponad miliard osób niepełnosprawnych, co stanowi około 15% ludności świata<sup>12</sup>, inaczej mówiąc – co siódmy mieszkaniec Ziemi jest niepełnosprawny. W pełnym korzystaniu z przynależnych im praw człowieka, spotykają się z różnymi barierami dotyczącymi np. trudności w zaspokajaniu podstawowych potrzeb życiowych, edukacji, opieki zdrowotnej, w tym: medycznej, leczenia i technologii, zatrudnienia i pomocy społecznej.

Podjęmowane w ramach rehabilitacji działania świadczą, m.in. pracownicy ochrony zdrowia, w połączeniu ze specjalistami, np. edukacji, zatrudnienia, opieki społecznej. Do dostarczania świadczeń rehabilitacyjnych przyczyniają się również organizacje religijne i firmy prywatne. Pomoc udzielana jest także przez niewyspecjalizowanych pracowników rehabilitacji środowiskowej, rodzinę, przyjaciół i grupy samopomocy.

„W Polsce ukształtował się kompleksowy model rehabilitacji, który zakłada uwzględnienie wszystkich rodzajów potrzeb chorego w procesie rehabilitacyjnym. W związku z tym postępowanie terapeutyczne łączy rehabilitację psychologiczną, medyczną, społeczną i zawodową”<sup>13</sup>. Istotnym elementem w edukacji i kształtowaniu autonomii osób niepełnosprawnych jest również rehabilitacja pedagogiczna.

„Rehabilitacja medyczna, nazywana usprawnianiem leczniczym, jest programem leczenia funkcjonalnego, który ma za zadanie przywrócić możliwie optymalnej sprawności osoby niepełnosprawnej w czynnym życiu społecznym takiej osoby”<sup>14</sup>.

---

<sup>11</sup> Światowa Organizacja Zdrowia, *Projekt Globalnego Planu Działania WHO na rzecz niepełnosprawności na lata 2014-2021: Lepsze zdrowie dla wszystkich osób niepełnosprawnych*, „Niepełnosprawność – zagadnienia, problemy, rozwiązania”, 2014, nr IV(13), s. 42-72.

<sup>12</sup> *Ibidem*, s. 42.

<sup>13</sup> T. Majewski, *Rehabilitacja zawodowa i zatrudnienie*, Centrum Badawczo-Rehabilitacyjne Osób Niepełnosprawnych, Warszawa, 1995, s. 40 za: S. Piocha, E. Nadolna, *Zatrudnienie osób niepełnosprawnych jako forma rehabilitacji zawodowej*, „Zeszyty Naukowe” Wydziału Nauk Ekonomicznych Politechniki Koszalińskiej 2009, nr 13, s. 135.

<sup>14</sup> C. Rejzner, M. Szczygielska – Majewska, *Wybrane zagadnienia z rehabilitacji*, Centrum Medyczne Doskonalenia Nauczycieli Średniego Szkolnictwa Medycznego, Warszawa, 1992, s. 34, za: S. Piocha, E. Nadolna, *op. cit.*, s. 136.

Rehabilitacja psychologiczna ma pomóc osobie niepełnosprawnej zaakceptować samą siebie. Głównym zadaniem jest pokazanie nowych możliwości życiowych i przyjęcie takiego systemu wartości, który umożliwi jednostce godne, niezależne funkcjonowanie w grupie<sup>15</sup>.

„Rehabilitacja społeczna polega na przygotowaniu osoby niepełnosprawnej do pełnienia ról społecznych, właściwych dla wieku i płci oraz na umożliwieniu jej pełnego uczestnictwa w życiu społecznym swego środowiska, a przez to integrację lub reintegrację społeczną”<sup>16</sup>.

Rehabilitacja zawodowa ma na celu ułatwienie osobie niepełnosprawnej uzyskania i utrzymania odpowiedniego zatrudnienia i awansu zawodowego przez umożliwienie jej korzystania z poradnictwa zawodowego i pracy oraz szkolenia zawodowego<sup>17</sup>.

Rehabilitacja pedagogiczna – dzieli się na logopedyczną i niespecyficzną. Każdą z nich można omawiać niezależnie, jednak mają one wspólne cele ogólne. Podstawowymi zadaniami są:

- stworzenie odpowiednich warunków i możliwości kształtowania intelektualnego i usprawniania niezaburzonych funkcji;
- kompensowanie braków;
- wyposażenie w wiedzę, umiejętności i nawyki, umożliwiające samodzielne funkcjonowanie jednostki;
- kształtowanie pożądanych cech charakteru i osobowości ułatwiających aktywne współuczestniczenie w życiu społecznym.

W prawidłowo funkcjonującym systemie poszczególne rodzaje rehabilitacji realizuje się równoległe i dostosowuje się do indywidualnych potrzeb osoby niepełnosprawnej<sup>18</sup>.

## **Przebieg rehabilitacji dziecka z zespołem Aperta – case study**

Zespół Aperta to wrodzona wada rozwojowa układu kostnego obejmująca kości czaszki, rąk i stóp, opisana po raz pierwszy przez francuskiego pediatrę Eugene’a Aperta. Należy do rzadkich schorzeń: częstotliwość występowania wśród noworodków jest szacowana różnie, zależy od rasy (najwyższy wskaźnik zanotowano u rasy żółtej, najniższy u osób z rejonu Półwyspu Iberyjskiego) i wynosi od około 1:44000 do 1: 130000 urodzeń żywych; nie występuje istotne zróżnicowanie względem płci<sup>19</sup>.

U osób z tą jednostką chorobową, głowa ma zmniejszony wymiar przednio – tylni i nieco spiczasty kształt (akrocefalia), co spowodowane jest przedwczesnym zrośnięciem szwów czaszkowych (szwy pomiędzy poszczególnymi kośćmi czaszki). Skóra i kości palców są zrośnięte (syndaktylia), co zmniejsza ich sprawność. W niektórych przypadkach może dojść do zrośnięcia wszystkich pięciu palców. Zniekształcenie czaszki powoduje, że gałki oczne wydają się bardzo wypukłe – jest to spowodowane spłyceniem oczodołów<sup>20</sup>. U niektórych pacjentów występuje

---

<sup>15</sup> W. Wolarski (red.), *Encyklopedia Britannica – edycja Polska T. 1-49 (wraz z suplementem)*, Kurpisz, Poznań, 1997-2005, s. 212.

<sup>16</sup> T. Majewski, *op. cit.*, s. 22, za: S. Piocha, E. Nadolna, *op. cit.*, s. 136.

<sup>17</sup> E. Ryżek, *Rehabilitacja zawodowa i jej znaczenie w integracji osób niepełnosprawnych na otwartym rynku pracy*, Poradnik usługodawcy osób niepełnosprawnych, Poznań 2006, s. 7.

<sup>18</sup> W. Wolarski (red.), *op. cit.*, s. 157.

<sup>19</sup> B. Szczupał, *Dziecko z zespołem Aperta*, [w:] B. Cytowska, B. Winczura, A. Stawarski (red.), *Dzieci chore, niepełnosprawne i z utrudnieniami w rozwoju*, Oficyna Wydawnicza Impuls, Kraków 2008, s. 84.

<sup>20</sup> W. Wolarski (red.), *op. cit.*, s. 212.



również niedorozwój (hipoplazja) szczęki, (zwłaszcza szczęki górnej), rozszczep podniebienia, rozszczep wargi, wyrostka zębodołowego, jak również liczne wady zgryzu<sup>21</sup>.

U chorych z zespołem Aperta występują także poważne pozaczaszkowe wady rozwojowe, takie jak szereg zaburzeń w budowie i funkcjonowaniu organów wewnętrznych: układu krążenia, oddechowego, pokarmowego, rozrodczego.

Badanie o charakterze diagnostycznym, dotyczące funkcjonowania chłopca z Zespołem Aperta w środowisku przedszkolnym, zostało przeprowadzone przez autorkę w czerwcu 2017 roku w Niepublicznym Przedszkolu w Warszawie na podstawie:

- analizy dokumentacji psychologiczno-pedagogicznej,
- wywiadów przeprowadzonych z matką dziecka, dyrektorem przedszkola, nauczycielami, specjalistami prowadzącymi zajęcia indywidualne oraz przedszkolakami,
- obserwacji chłopca.

Dziecko urodziło się w 2011 roku z wadą genetyczną – Zespół Aperta. Po urodzeniu stwierdzono u chłopca liczne wady rozwojowe, m.in.: rozszczep podniebienia twardego i miękkiego, wydłużoną czaszkę, duże guzy czołowe, szeroki szew strzałkowy, nisko osadzone uszy, palcokręty dłoni i stóp z wolnym kciukiem i paluchem.

Przed rozpoczęciem edukacji przedszkolnej chłopiec przeszedł cztery operacje:

- I stopień rozszczepienia palców stóp i dłoni;
- powiększenie powierzchni czaszki i rekonstrukcja podniebienia;
- II etap rozdzielenia zrosniętych palców stóp i dłoni;
- powiększenie czaszki ze względu na niebezpieczeństwo wysokiego ciśnienia śródczaszkowego i uszkodzenie nerwów, m.in. nerwu oka.

Przeprowadzone operacje w kolejnych etapach życia dziecka przez neurochirurgów, chirurgów twarzowo-szczękowych, chirurgów, chirurgów plastyków oraz ortopedów wpłynęły na zmianę wyglądu oraz umożliwiły dalszy rozwój chłopca.

Ze względu na konieczność zapewnienia całkowitej opieki w zaspokajaniu potrzeb życiowych w sposób przewyższający wsparcie potrzebne osobie w danym wieku, zespół ds. orzekania o niepełnosprawności zakwalifikował chłopca jako osobę niepełnosprawną.

Na wniosek matki, chłopiec miał przeprowadzone badania w Poradni Psychologiczno-Pedagogicznej, w wyniku których stwierdzono m.in. że powinien być pod stałą opieką logopedyczną, a także mieć zapewnioną opiekę wykwalifikowanych pedagogów. Ponadto wielokierunkowa, odpowiednia do potrzeb i możliwości stymulacja dziecka powinna odbywać się również w grupie rówieśniczej w ramach przedszkola integracyjnego lub ogólnodostępnego przy wsparciu nauczyciela wspomagającego.

## **Edukacja przedszkolna (4-5 lat)**

Podjęcie ostatecznej decyzji dotyczącej wyboru przedszkola, jak przyznała mama dziecka, nie było proste – „Obawiałam się szeregu przeszkód z którymi syn będzie musiał się zmierzyć w nowym środowisku. Z powodu swojego wyglądu oraz ułomności uczestniczył wielokrotnie w przykrych zdarzeniach”.

---

<sup>21</sup> H. Kwapińska, A. Jurczak, I. Kołodziej, *Obraz jamy ustnej w zespole Aperta – opis przypadku*, „Poradnik Stomatologiczny” 2006, nr 1, s. 13-16.

Rozpoczęcie edukacji przedszkolnej poprzedzone było udziałem chłopca w zajęciach adaptacyjnych. Proces adaptacji w środowisku przedszkolnym przebiegał pomyślnie i dziecko chętnie zaczęło chodzić do przedszkola.

W wyniku przeprowadzonej w przedszkolu wielospecjalistycznej oceny poziomu funkcjonowania dotyczącej możliwości i ograniczeń psychofizycznych dziecka stwierdzono u chłopca m.in.:

- wysoką motywację oraz wytrwałość w podejmowanych działaniach;
- pogodne usposobienie oraz chęć współpracy z rówieśnikami;
- obniżoną sprawność w zakresie dużej i małej motoryki, w tym trudności przy wykonywaniu czynności manualnych;
- niską sprawność aparatu artykulacyjnego;
- słaby poziom rozwoju analizatora słuchowego i wzrokowego,
- obniżoną koncentrację uwagi.

Chłopiec wymagał szeroko pojętej indywidualizacji oddziaływań, które zapewnią mu osiągnięcie niezbędnych dla prawidłowego rozwoju i funkcjonowania w środowisku, wiadomości i umiejętności.

Zespół utworzony przez nauczycieli oraz specjalistów, uwzględniając zalecenia wynikające z orzeczenia o potrzebie kształcenia specjalnego, w porozumieniu z rodzicami chłopca, opracował dla niego IPET – Indywidualny Program Edukacyjno-Terapeutyczny, który uwzględnia: usprawnianie zręczności ruchowej całego ciała, doskonalenie czynności samoobsługowych, stymulację rozwoju emocjonalno-społecznego, rozwijanie funkcji słuchowych oraz wzrokowych, wspieranie umiejętności komunikacyjnych, w tym doskonalenie wymowy już ukształtowanej, poszerzanie słownictwa biernego i czynnego, a także ćwiczenia oddechowe i artykulacyjne oraz wspieranie rozwoju grafomotorycznego.

Program był realizowany na zajęciach indywidualnych:

- ruchowych z wykorzystaniem Metody Ruchu Rozwijającego Weroniki Sherborne;
- arteterapii (leczenie przez sztukę) i terapii ręki;
- logopedycznych;
- stymulujących rozwój poznawczy, w tym realizację treści zawartych w podstawie programowej wychowania przedszkolnego;

oraz prowadzonych w grupie przedszkolnej z wykorzystaniem, m.in. Metody Dobrego Startu – Marty Bogdanowicz, Pedagogiki Zabawy (KLANZA), wybranych technik relaksacyjnych oraz muzykoterapii.

Poziom umiejętności osiągniętych przez chłopca to m.in.:

- przestrzeganie zasad i wykonywanie poleceń;
- łączenie przedmiotów w zbiory według cech, np. wielkość, długość;
- rozróżnianie i nazywanie dźwięków i odgłosów z otoczenia;
- przeliczanie na konkretach w zakresie 6;
- orientacja w schemacie ciała;
- rozpoznawanie figur geometrycznych: koło, trójkąt, kwadrat, prostokąt;
- znajomość graficznego zapisu cyfr.

W przedszkolu kontynuowane są działania wspierające rozwój dziecka przy współdziałaniu specjalistów (psychologa oraz logopedy) oraz nauczycieli, w które chętnie włączają się rodzice.

Chłopiec pozostaje także pod stałą opieką neurologa i neurochirurga. Objęty jest również leczeniem ortodontycznym (wady szczęki, zgryzu), okulistycznym (wady wzroku), logopedycznym (wady wymowy) oraz laryngologicznym (częste infekcje uszu).

Uczestniczy w indywidualnych zajęciach ruchowych oraz hipoterapii-fizjoterapia na koniu i przy koniu. Wraz z rodzicami wyjeżdża na turnusy rehabilitacyjne organizowane w sanatoriach i uzdrowiskach, które stanowią aktywną rehabilitację dostosowaną do indywidualnych potrzeb i możliwości chłopca.

## Podsumowanie

W organizowaniu pomocy dzieciom z Zespołem Aperta, niezbędna jest współpraca i koordynacja oraz zaangażowanie wielu osób reprezentujących różne instytucje i formy rehabilitacji. Współdziałanie zespołu profesjonalistów różnych dziedzin oraz rodziców wpływa na wyrównywanie szans i umożliwia uczestnictwo w rozwoju oraz aktywny udział w życiu społecznym.

Przeprowadzone dotychczas operacje, skorygowały wrodzone wady u chłopca, umożliwiając m.in.: rozwój mózgu – powiększenie powierzchni czaszki, poprawę chwytania – rozdzielenie zrosniętych palców stóp i dłoni, a także oddychania i połykania – rekonstrukcja podniebienia. Zajęcia indywidualne oraz grupowe prowadzone w „przyjaznym przedszkolu”, wpłynęły na wzrost ogólnej sprawności, w tym rozwój społeczny, funkcji poznawczych, koordynacji wzrokowo-ruchowej, aparatu artykulacyjnego, samodzielności.

Dyrektor przedszkola oraz nauczyciele wyrazili zadowolenie z osiągnięć oraz efektywności udzielanego wsparcia – „Chłopiec bardzo chętnie uczestniczy w zajęciach i zabawach. Pracuje wytrwale doprowadzając zadanie do końca. Lubi ćwiczenia ruchowe i zabawy taneczne. Z przyjemnością układa puzzle oraz układanki logiczne. Jest samodzielny w zakresie samoobsługi. Znaczny postęp w rozwoju mowy, w tym poszerzenie zasobu słownictwa wpłynęły na poprawę komunikacji z rówieśnikami”. Koledzy i koleżanki z grupy przedszkolnej potwierdzili satysfakcjonujące relacje społeczne, w tym udział we wspólnych zabawach oraz zajęciach – „Układamy ze sobą puzzle, budujemy z klocków, fajnie bawimy się samochodami”.

Kluczowe wnioski z przeprowadzonych badań to:

- Rodzina zapewnia dziecku poczucie bezpieczeństwa, miłości, wspomagając przy tym procesy leczenia i edukacji oraz stymuluje chłopca do podejmowania nowych form aktywności.
- Wysokospecjalistyczna pomoc medyczna zapewnia chłopcu optymalny rozwój.
- Nauczyciele współpracując m.in. z lekarzami różnych specjalności, psychologiem, logopedą i nauczycielami, dbają o prawidłowy rozwój dziecka, w tym przygotowanie chłopca do podjęcia nauki w szkole.
- Koledzy i koleżanki z grupy przedszkolnej dostarczają uśmiechu i radości we wspólnych zabawach oraz zajęciach.
- Wsparcie finansowe, którego udzieliły: fundacje, instytucje charytatywne, stowarzyszenia umożliwiły przeprowadzanie kosztownych operacji.

## Bibliografia

- Kwapińska H., Jurczak A., Kołodziej I., *Obraz jamy ustnej w zespole Aperta – opis przypadku*, „Poradnik Stomatologiczny” 2006, nr 1.
- Kieżun W., *Sprawne zarządzanie organizacją*, Oficyna Wydawnicza SGH, Warszawa 1997.
- Kirenko J., *Jakość życia w niepełnosprawności* [w:] Palak Z. (red.), *Jakość życia osób niepełnosprawnych i nieprzystosowanych społecznie*, Wydawnictwo Uniwersytetu Marii Curie-Skłodowskiej, Lublin 2006.
- Lowe T., *Zmotywuj się*, Rebis, Warszawa 2010.
- Oleksyn T., *Praca i płaca w zarządzaniu*, MSM, Warszawa 1997.
- Majewski T., *Rehabilitacja zawodowa i zatrudnienie*, Centrum Badawczo-Rehabilitacyjne Osób Niepełnosprawnych, Warszawa 1995.
- Piocha S., Nadolna E., *Zatrudnienie osób niepełnosprawnych jako forma rehabilitacji zawodowej*, „Zeszyty Naukowe” Wydziału Nauk Ekonomicznych Politechniki Koszalińskiej 2009, nr 13.
- Piotrkowski K., Świątkowski M., *Kierowanie zespołami ludzi*, Dom Wydawniczy Bellona, Warszawa 2000.
- Rejzner C., Szczygielska-Majewska M., *Wybrane zagadnienia z rehabilitacji*, Centrum Medyczne Doskonalenia Nauczycieli Średniego Szkolnictwa Medycznego, Warszawa 1992.
- Robins S.P., *Zachowanie w organizacji*, Zysk i S-ka, Poznań 2001.
- Reykowski J., *Psychologia*, PWN, Warszawa, 1975.
- Sajkiewicz A., *Zasoby ludzkie w firmie*, Poltex, Warszawa 2000.
- Stevenson N., *Motywowanie pracowników*, Liber 2002.
- Stoner J.A.F., Freeman R.E, Gilbert D.R., *Kierowanie*, PWE, Warszawa 2001.
- Sutherland J., Carnwell D., *Klucz do zarządzania zasobami ludzkimi*, PWN, Warszawa 2007.
- Szczupał B., *Dziecko z zespołem Aperta*, [w:] Cytowska B., Winczura B., Stawarski A., *Dzieci chore, niepełnosprawne i z utrudnieniami w rozwoju*, Oficyna Wydawnicza Impuls, Kraków 2008.
- Ryżek E., *Rehabilitacja zawodowa i jej znaczenie w integracji osób niepełnosprawnych na otwartym rynku pracy*, Poradnik usługodawcy osób niepełnosprawnych, Poznań 2006.
- Wolarski W. (red.), *Encyklopedia Britannica – edycja Polska T. 1-49*, Kurpisz, Poznań 1997-2005.
- Światowa Organizacja Zdrowia, *Projekt Globalnego Planu Działania WHO na rzecz niepełnosprawności na lata 2014–2021: Lepsze zdrowie dla wszystkich osób niepełnosprawnych*, „Niepełnosprawność – zagadnienia, problemy, rozwiązania” 2014, nr IV(13).

Autor

mgr Cecylia Michalik  
starszy wizytator Kuratorium Oświaty  
w Warszawie



## 4. FORMY POMOCY REALIZOWANE PRZEZ WYCHOWAWCÓW W PLACÓWKACH WSPARCIA DZIENNEGO DLA DZIECI I MŁODZIEŻY

*Sylvia Bokuniewicz, Dominika Maćkowiak*

Słowa kluczowe: pomoc, wsparcie, formy pomocy, placówki wsparcia dziennego.

### Wprowadzenie

Celem przeprowadzonych badań uczyniono próbę identyfikacji form pomocy realizowanych przez wychowawców i wolontariuszy placówek wsparcia dziennego dla dzieci i młodzieży. Zgodnie z art. 24 Ustawy z dnia 9 czerwca 2011 r. o wspieraniu rodziny i systemie pieczy zastępczej, placówka wsparcia dziennego jest prowadzona w formie opiekuńczej zapewnia dziecku: opiekę i wychowanie, pomoc w nauce, organizację czasu wolnego, zabawę i zajęcia sportowe, rozwój zainteresowań<sup>1</sup>. Pojęcie placówki wsparcia dziennego znajduje się w ustawie dotyczącej wspierania rodziny i pieczy zastępczej, co wyznacza obszar funkcjonowania tej instytucji.

### Zadania placówek wsparcia dziennego

Placówki wsparcia dziennego to: świetlice środowiskowe, kluby środowiskowe i ogniska wychowawcze, świetlice socjoterapeutyczne, świetlice profilaktyczno-wychowawcze, pałace młodzieży, a także młodzieżowe domy kultury<sup>2</sup>. Wskazane placówki dedykowane są przede wszystkim dzieciom i młodzieży, u których można zaobserwować zagrożenie lub przejawy niedostosowania społecznego bądź kłopoty z nauką, czy trudną sytuację rodzinną i ekonomiczną. Celem działania tego rodzaju placówek jest pomoc rodzinie w zapewnieniu prawidłowego funkcjonowania dziecka.

Niniejsze opracowanie traktuje o formach pomocy w dwóch typach placówek wsparcia dziennego, tj. klubach środowiskowych oraz świetlicach socjoterapeutycznych. Oba rodzaje placówek powinny współpracować ze szkołami, do których uczęszczają ich podopieczni. Mając na uwadze prawidłowe funkcjonowanie rodziny, należy zapewnić współpracę placówki wsparcia dziennego

---

<sup>1</sup> Ustawa z dnia 9 czerwca 2011 r. o wspieraniu rodziny i systemie pieczy zastępczej (tekst jednolity: Dz.U. 2018 poz. 998).

<sup>2</sup> I. Dąbrowska-Jabłońska *Świetlica środowiskowa* [w:] J. Brągiel, S. Badora (red.), *Formy opieki, wychowania i wsparcia w zreformowanym systemie pomocy społecznej*, Wydawnictwo Uniwersytetu Opolskiego, Opole 2005, s. 220.

z ośrodkiem opieki społecznej oraz innymi instytucjami zapewniającymi odpowiednie formy pomocy<sup>3</sup>, co w praktyce zdarza się niezwykle rzadko.

Innym ważnym zadaniem stojącym przed klubami i świetlicami jest wspieranie rodzin dysfunkcyjnych w wypełnianiu swoich podstawowych funkcji<sup>4</sup>, do których zalicza się: wychowawczą, ekonomiczną, kulturową; dbanie o prawidłowy rozwój fizyczny i psychiczny, kształtowanie społecznie akceptowanych postaw i zachowań, zapewnienie specjalistycznej pomocy<sup>5</sup>.

## Uczestnicy i formy pomocy w placówkach wsparcia dziennego

Uczestnicy zajęć w placówkach wsparcia dziennego to dzieci i młodzież, które najczęściej nie odnajdują bezpieczeństwa ani wsparcia w środowisku rodzinnym, nie posiadają społecznie akceptowanych autorytetów oraz równocześnie przejawiają zachowania, takie jak: samowolne uchylanie się od obowiązku szkolnego – tzw. wagarowanie, nieposłuszeństwo wobec osób dorosłych, kłamanie, nieumiejętność sprawnej komunikacji czy aprobowanego społecznie wyrażania emocji (szczególnie negatywnych), niekiedy również zachowania ryzykowne, m.in. uzależnienie od środków psychoaktywnych, wandalizm, przestępczość<sup>6</sup>.

Sposób pracy placówek wychowawczych można podzielić na dwie podstawowe kategorie: działania profilaktyczne oraz socjalno-wychowawcze. Celem funkcjonowania placówek wsparcia dziennego jest nie tylko zmiana zachowania podopiecznych, ale również zmiany w funkcjonowaniu ich rodziny oraz środowiska lokalnego<sup>7</sup>. Przed rozpoczęciem działań profilaktycznych przeprowadza się diagnozę potrzeb podopiecznego przy uwzględnieniu potrzeb i możliwości dziecka, jego rodziny, grup rówieśniczych oraz środowiska społecznego. Działania profilaktyczne w tych placówkach polegają na aktywizacji społecznej dzieci i młodzieży, poprzez: rozwój zdolności interpersonalnych, budowanie poczucia własnej wartości, rozwój zainteresowań i talentów (umiejętności). Wśród podopiecznych zagrożonych niedostosowaniem społecznym (m.in. z zaburzeniami zachowania, wagarującymi, pochodzącymi z rodzin dysfunkcyjnych) stosuje się wczesną interwencję<sup>8</sup>. Z kolei socjalno-wychowawcza działalność zarówno świetlic, jak i klubów polega na: wspieraniu wychowanka w rozwiązywaniu problemów (takich jak: sytuacja kryzysowa w rodzinie, konflikty z rówieśnikami, stres szkolny), pomocy w nauce, pomocy socjalnej i dożywianiu, prowadzeniu zajęć kulturalnych i sportowych, współpracy z pedagogiem szkolnym oraz pracownikiem socjalnym<sup>9</sup>. Należy zauważyć, iż placówki wsparcia dziennego znajdują się w obszarze zainteresowań poradnictwa opiekuńczego. Ta forma poradnictwa polega na diagnozie realizowanych przez rodzinę zadań opiekuńczo-wychowawczych oraz pomocy w ich realizacji. Poradnictwo opiekuńcze jest istotne w: pedagogizacji rodziców, wspieraniu ich w poprawnym

---

<sup>3</sup> *Ibidem*, s. 220.

<sup>4</sup> *Ibidem*, s. 220.

<sup>5</sup> B. Skałbania, *Poradnictwo pedagogiczne przegląd wybranych zagadnień*, Oficyna Wydawnicza Impuls, Kraków 2009, s. 12.

<sup>6</sup> M. Łaskawiec, *Działalność profilaktyczno-wychowawcza Świetlicy Środowiskowej w Bukowinie*, [w:] T. Wilk (red.), *Niektóre obszary pracy opiekuńczo-wychowawczej i edukacyjnej szkoły oraz środowiska lokalnego*, Impuls, Kraków 2007, s. 37.

<sup>7</sup> I. Dąbrowska, *op. cit.*, s. 220.

<sup>8</sup> *Ibidem*, s. 220.

<sup>9</sup> *Ibidem*, ss. 223-225.

rozpoznaniu potrzeb dziecka; pomocy rodzinom w tworzeniu właściwych warunków wychowania i rozwoju dziecka, zaspokajania podstawowych ich potrzeb, gospodarowaniu czasem wolnym dzieci i młodzieży<sup>10</sup>.

Istotne dla prawidłowego rozwoju człowieka jest wsparcie społeczne. Z tego względu najważniejszymi relacjami dla dzieci i młodzieży są te, które dają poczucie oparcia<sup>11</sup>. Młodzi ludzie potrzebują osób, które będą w stanie udzielić im rady, zaopiekować się nimi, dowartościować, udzielić pomocy w każdej sytuacji<sup>12</sup>. Z badań przeprowadzonych przez G. Gajewską wynika, że wśród podopiecznych świetlic środowiskowych potrzeby psychiczne w rodzinie są zaspokajane na niewystarczającym poziomie. 16% dzieci i młodzieży wskazało na umiarkowany, a 10% na niski poziomi poczucia zaspokojenia potrzeb w rodzinie. Podczas badań podopieczni świetlic środowiskowych twierdzili, że w domu czują się „niebezpiecznie, zdenerwowani, zapłakani, samotni, smutni, nielubiani, niechciani”<sup>13</sup>. Tak negatywny obraz siebie pokazuje, że badani są świadomi dysfunkcyjnej postawy przejawianej przez rodziców oraz nie liczą na poprawę sytuacji rodzinnej. Pojawił się również wyidealizowany portret rodziny – charakterystyczny dla dziecięcego punktu widzenia<sup>14</sup>.

Pomoc, jak wiele innych pojęć w naukach społecznych, nie posiada jednej uniwersalnej definicji. Szerokie ujęcie pomocy proponuje A. Kargulowa, która definiuje ją jako „wspieranie kogoś fizycznie lub moralnie, rodzaj czynności, działań lub zachowań, które wyodrębniają się ze względu na altruistyczny cel, do którego zmierza wspomagający, a nie ze względu na ich wykonanie, organizację czy przebieg”<sup>15</sup>. Relacja pomagania jest relacją specyficzną i podobnie jak inne relacje interpersonalne bazuje na „zaufaniu, empatii, autentyczności, trosce, opiekuńczości, szacunku, tolerancji, akceptacji, uczciwości, szczerości i zaangażowaniu”<sup>16</sup>. Początkiem relacji pomagania jest spotkanie, podczas którego osoba potrzebująca pomocy oraz pomagający skupiają się na problemach, których doświadcza jedna ze stron. Kluczowe dla tej relacji jest zaufanie, ponieważ osoba potrzebująca pomocy przedstawi swoje problemy, tylko jeśli będzie miała pewność, że druga osoba jej nie zawiedzie. Osoba oczekująca pomocy w relacji pomagania powinna czuć się wartościowym człowiekiem, akceptowanym przez pomagającego<sup>17</sup>. Tylko w takiej atmosferze będzie chciała przedstawić swoje prawdziwe problemy<sup>18</sup>. Relacja pomagania, zdaniem B.F. Okun może zaistnieć wyłącznie wtedy, gdy pomagający posiada odpowiednie umiejętności, by udzielić pomocy<sup>19</sup>. Część osób w relacji pomagania, pomimo że zna swój problem, nie potrafi go zwerbalizować. Z pewnością do takich osób należą dzieci i młodzież, które uczęszczają do klubów oraz świetlic środowiskowych. Wychowawcy pracujący w tych miejscach działają w ramach resocjalizacji w środowisku otwartym, Jest to jedna z najbardziej skomplikowanych form

<sup>10</sup> B. Skałbania, *op. cit.*, s. 128.

<sup>11</sup> G. Gajewska, *Diagnostyka pedagogiczna i profilaktyka w szkole i środowisku lokalnym*, [w:] M. Deptuła (red.), *Diagnostyka pedagogiczna i profilaktyka w szkole i środowisku lokalnym*, Wydawnictwo Akademii Bydgoskiej, Bydgoszcz 2004, s. 124.

<sup>12</sup> *Ibidem*, s. 128.

<sup>13</sup> G. Gajewska, *op. cit.*, s. 132.

<sup>14</sup> *Ibidem*, ss. 131-132.

<sup>15</sup> A. Kargulowa, *O teorii i praktyce poradnictwa*, PWN, Warszawa 2010, s. 206.

<sup>16</sup> B.F. Okun, *Skuteczna pomoc psychologiczna*, PTP, Warszawa 2002, s. 29.

<sup>17</sup> *Ibidem*, s. 31.

<sup>18</sup> *Ibidem*, s. 21.

<sup>19</sup> *Ibidem*, s. 29.



działań wychowawczych. W celu zwiększenia efektywności resocjalizacji i profilaktyki społecznej, wychowawca powinien współpracować z lokalną społecznością. Zadanie to jest utrudnione ze względu na brak tradycji współdziałania ośrodków kulturowych i pomocy społecznej oraz niekorzystne rozwiązania prawne<sup>20</sup>.

Praca z dziećmi i młodzieżą, które potrzebują pomocy psychologicznej, powinna polegać na polepszeniu samopoczucia wychowanka. Wychowawcy i wolontariusze powinni zapewnić podopiecznym możliwość rozwoju, ułatwić nawiązanie kontaktów interpersonalnych. W placówce wsparcia dziennego dzieci i młodzież powinny doświadczać wielu pozytywnych doznań i emocji<sup>21</sup>. Podczas zajęć prowadzonych w placówkach należy rozwijać zainteresowania podopiecznych, uczyć ich radzenia sobie w sytuacjach stresowych; wskazywać, w jaki sposób mogą pokonywać lęk i niepokój. Wychowawca powinien wzmacniać pozytywne cechy wychowanka, uświadamiać mu, że jest wartościowym człowiekiem, nauczyć nazywać i rozpoznawać emocje, które może zaobserwować u siebie i innych, uświadomić na czym polega empatia<sup>22</sup>.

Zajęcia w placówkach wsparcia dziennego powinny być realizowane w taki sposób, aby zapewnić możliwość pracy z całą grupą, jak również indywidualnie<sup>23</sup>. Grupowa forma pracy z podopiecznymi daje możliwość nawiązania wśród dzieci i młodzieży relacji koleżeńskich i przyjacielskich. Organizując plan pracy wychowawczej w placówce, należy pamiętać, że ma ona niezwykle moc terapeutyczną<sup>24</sup>. Wskazane jest, aby wychowawca znajdował również czas na indywidualny kontakt z podopiecznym – pozwoli to na lepsze zdiagnozowanie jego problemów oraz pomoc w ich rozwiązywaniu<sup>25</sup>. Warto zauważyć, iż efektywność zajęć w dużym stopniu zależy od osoby prowadzącej, od posiadanej przez nią wiedzy, doświadczenia, stylu pracy z dziećmi i młodzieżą oraz cechami osobistymi<sup>26</sup>.

## **Analiza wyników przeprowadzonych badań**

Celem przeprowadzonych badań była próba identyfikacji form pomocy udzielanej przez pracowników placówek wsparcia dziennego dzieciom i młodzieży uczęszczającej do świetlic i klubów na terenie Wrocławia. Celem pozyskania informacji w tym obszarze przeprowadzono wywiady częściowo ustrukturyzowane z dziewięcioma wychowawcami oraz z jedną wolontariuszką, których staż pracy/wolontariatu w placówkach wsparcia dziennego wyniósł powyżej 3 miesięcy.

Osoby, które brały udział w badaniu zostały m.in. zapytane o to, z jakich źródeł uzyskują wiedzę dotyczącą ich obowiązków; w jakim stopniu stosują się do regulaminu placówki; jakie formy pomocy stosują oraz jak oceniają ich skuteczność.

---

<sup>20</sup> J. Rejman, A. Sak-Styczyńska, *Metodologiczne odrębności profilaktyki społecznej i resocjalizacji w środowisku społecznym*, [w:] I. Pospiszyl, M. Konopczyński (red.), *Resocjalizacja – w stronę środowiska otwartego*, Pedagogium, Warszawa 2007, ss. 129-130.

<sup>21</sup> D.K. Marzec, *Opieka nad dzieckiem w sobie przemian społecznych*, Wydawnictwo Wyższej Szkoły Pedagogicznej w Częstochowie, Częstochowa 2014, s. 134.

<sup>22</sup> *Ibidem*, s. 136.

<sup>23</sup> *Ibidem*, s. 136.

<sup>24</sup> M.S. Corey, G. Corey, *Grupy Metody grupowej pomocy Psychologicznej*, PTP, Warszawa 2008, s. 31.

<sup>25</sup> D.K. Marzec, *op. cit.*, s.136.

<sup>26</sup> M.S. Corey, G. Corey, *op. cit.*, s. 31.

Podczas wywiadów ustalono, iż regulamin w tego rodzaju placówkach jest formalnością niezbędną dla Urzędu Miasta, który finansuje działalność klubów dla dzieci i młodzieży oraz świetlic środowiskowych. Wychowawcy pracujący w nich wiedzą o istnieniu zewnętrznego regulaminu, jednak nie znają dokładnie jego postanowień, co nie oznacza, że nie stosują się do nich. Wychowawcy wraz z dziećmi ustalają własny wewnętrzny regulamin, nazywany kontraktem. Pracownicy nie znają zakresu swoich obowiązków z regulaminu, tylko z wewnętrznych ustaleń z kierownictwem w placówkach, albo na podstawie podpisanych umów wraz z zakresem obowiązków.

Podstawowe formy pomocy realizowane przez osoby badane to: pomoc w odrabianiu zadań domowych; przygotowywanie posiłków (dotyczy tylko świetlic środowiskowych); organizacja czasu wolnego dzieci i młodzieży; kontakt z rodzicami i pomoc rodzicom; rozwiązywanie konfliktów między dziećmi a rodzicami; utrzymywanie kontaktu ze szkołą; pomoc byłym podopiecznym, którzy już się usamodzielnili; prowadzenie zajęć profilaktycznych. Dodatkowe formy pomocy, które były wymieniane przez większość badanych, to wsparcie materialne dzieci i ich rodzin, czyli zbiórki odzieży, jedzenia, sprzętów gospodarstwa domowego i mebli; zapewnianie artykułów do szkoły, takich jak: farby, pędzelki, blok techniczny itp.; przygotowywanie paczek świątecznych. Kilku wychowawcom zdarzało się płacić własnymi pieniędzmi (zwracanymi po jakimś czasie) za zakupy spożywcze do placówek, w których pracują, ponieważ w tym czasie fundacja czy stowarzyszenie ich zatrudniające nie dysponowało środkami finansowymi. Wychowawcy postępują w ten sposób, ponieważ są świadomi tego, że najprawdopodobniej dzieci przychodzące do świetlicy jedzą w niej jedyny posiłek w ciągu dnia. Kilku wychowawcom zdarzyło się odprowadzać swoich podopiecznych do domów, jeśli na przykład rodzic pół godziny po zamknięciu klubu czy świetlicy nie odebrał dziecka. Wszyscy respondenci wskazywali, że są pracownikami „dwadzieścia cztery godziny na dobę”, ponieważ zdarza się, że ich podopieczni potrzebują wsparcia, czy po prostu rozmowy poza godzinami działalności klubu bądź świetlicy i kontaktują się z wychowawcami telefonicznie, niekiedy za pomocą komunikatorów internetowych.

Wychowawcy poza czasem pracy ustalonym w umowie poświęcają swój wolny czas m.in. na zdobywanie dodatkowych umiejętności i kompetencji adekwatnych do potrzeb podopiecznych. Jeden z uczestniczących w badaniu pracowników studiował poradniki dotyczące uczenia mowy, ponieważ jego podopieczny w świetlicy środowiskowej dysponował niewielkim zasobem słownictwa w stosunku do wieku rozwojowego. Wychowawca sugerował kilkakrotnie wizytę w poradni psychologiczno-pedagogicznej, na co nie chcieli się zgodzić opiekunowie prawni dziecka. W związku z tym wychowawca sam zaczął się dokształcać w zakresie logopedii. Dzięki podstawowym ćwiczeniom, po pewnym czasie uzyskał efekty w postaci poprawy wymowy wypowiedzianych przez podopiecznego słów. Kolejnym skutkiem ćwiczeń aparatu mowy było to, że dziecko powiększyło zasób swojego słownictwa. Należy jednak zauważyć, iż wymagało to od wychowawcy poświęcenia swojego wolnego czasu i zwrócenia szczególnej uwagi na dziecko potrzebujące specjalistycznej pomocy, w tym regularnych ćwiczeń wymowy. Wychowawcy mają również inne zajęcia, na które brakuje im czasu podczas godzin pracy. Są to na przykład: uzupełnianie dzienników; uzupełnianie miesięcznych kart dzieci z ich postępami, ważnymi wydarzeniami itp.; robienie zakupów; zebrania zespołu albo spotkania liderów; sprzątanie po zajęciach; przygotowywanie się do prowadzenia zajęć; przygotowywanie posiłków; wizyty w poradniach; rozmowy z rodzicami i pomoc przy tworzeniu i wypełnianiu dokumentów do urzędów itp.; organizowanie pomocy materialnej i zbiorów; nieformalne zajęcia z dziećmi np. w centrum miasta, czy podczas

różnych festynów; malowanie klubu/świetlicy w czasie wakacji; czy chociażby doradzenie w wybieraniu prezentów na urodziny kolegów, odbieranie telefonów i korespondencja internetowa z podopiecznymi w razie potrzeby o każdej porze dnia.

Uczestniczący w badaniu wychowawcy niejednoznacznie oceniają skuteczność swojej pracy. Część z nich okazała się być bardzo krytyczna w ocenie swojej skuteczności pracy jako wychowawcy. Z kolei druga grupa wskazywała na pozytywne skutki swojej pracy. Jednak wszyscy wychowawcy są zdania, że wspierają podopiecznych. Kilkoro wychowawców wskazało, że ich skuteczność jest ograniczona, ponieważ spędzają z podopiecznymi zbyt mało czasu, aby zmiany zachodzące podczas zajęć mogły się utrwać. Uczestnicy badania jednogłośnie są zdania, że największą skuteczność swojej pracy zauważają w wynikach nauki podopiecznych. Wychowawcy wydają się być realistami, są świadomi tego, że ich pomoc jest ograniczona, mimo że ich działania przekraczają zakres obowiązków zawartych w podpisanej umowie o pracę. Ich zdaniem pomoc mimo wszystko nie jest wystarczająca. Główną przyczyną niskiej skuteczności działań, zdaniem większości badanych, jest postawa rodziców. Podopieczni korzystają z możliwości, jakie daje wychowawca wyłącznie podczas prowadzenia zajęć, potem wracają do domów i stosują się do reguł, które obowiązują w ich środowisku rodzinnym i rówieńniczym. Z kolei rodzice niechętnie reagują na sugestie wychowawców dotyczące konieczności konsultacji ze specjalistą, nie wykazują chęci do współpracy i kontynuowania pracy z dziećmi w domu.

## Podsumowanie

Wychowawcy placówek wsparcia dziennego udzielają wielokierunkowej pomocy dzieciom i młodzieży, z którymi współpracują. Z jednej strony jest to wsparcie emocjonalne i psychologiczne, a z drugiej rzeczowe. Ponadto przede wszystkim wychowawcy klubów i świetlic dają uczestnikom zajęć ich czas i uwagę, nierzadko poza godzinami pracy. Tego rodzaju placówki wsparcia dziennego są otwarte dla uczestników kilka lub kilkanaście godzin w tygodniu. Jednak wychowawcy zgodnie potwierdzają, iż ich czas pracy jest niemalże dwa razy dłuższy. Uczestnicy badania wykazują się w swojej pracy dużym zaangażowaniem. Jednocześnie są świadomi swoich ograniczonych możliwości i tego, że rezultaty ich pracy z dziećmi i młodzieżą nie są w pełni skuteczne.

Osoby uczestniczące w badaniu wskazały formy pomocy, której powinni i mogliby udzielać, gdyby mieli większe możliwości. Jest to jednocześnie kierunek dalszych działań, jakie powinny być podejmowane w poprawie funkcjonowania tego rodzaju placówek. Wychowawcy wskazali na: większe możliwości w udzielaniu pomocy materialnej; lepszy kontakt z rodzicami; umiejętność skutecznego wpływu na opiekunów prawnych dzieci w związku z koniecznością konsultacji w poradni psychologiczno-pedagogicznej na skutek podejrzenia przez wychowawcę specjalnych potrzeb edukacyjnych dziecka; współpraca ze szkołą, współpraca między wychowawcami mającą wpływ na charakter udzielanej pomocy.

## Bibliografia

- Corey M.S., Corey G., *Grupy Metody grupowej pomocy psychologicznej*, PTP, Warszawa 2008.
- Dąbrowska-Jabłońska I., *Świetlica środowiskowa* [w:] J. Brągiel, S. Badora (red.), *Formy opieki, wychowania i wsparcia w zreformowanym systemie pomocy społecznej*, Wydawnictwo Uniwersytetu Opolskiego, Opole 2005.
- Gajewska G., *Diagnostyka pedagogiczna i profilaktyka w szkole i środowisku lokalnym*, [w:] M. Deptuła (red.), *Diagnostyka pedagogiczna i profilaktyka w szkole i środowisku lokalnym*, Wydawnictwo Akademii Bydgoskiej, Bydgoszcz 2004.
- Kargulowa A., *O teorii i praktyce poradnictwa*, PWN, Warszawa 2010.
- Łaskawiec M., *Działalność profilaktyczno-wychowawcza Świetlicy Środowiskowej w Bukowinie*, [w:] T. Wilk (red.), *Niektóre obszary pracy opiekuńczo – wychowawczej i edukacyjnej szkoły oraz środowiska lokalnego*, Oficyna Edukacyjna Impuls, Kraków 2007.
- Marzec D.K., *Opieka nad dzieckiem w sobie przemian społecznych*, Wydawnictwo Wyższej Szkoły Pedagogicznej w Częstochowie, Częstochowa 2014.
- Okun B.F., *Skuteczna pomoc psychologiczna*, PTP, Warszawa 2002.
- Rejman J., Sak-Styczyńska A., *Metodologiczne odrębności profilaktyki społecznej i resocjalizacji w środowisku społecznym*, [w:] I. Pospiszyl, M. Konopczyński (red.), *Resocjalizacja – w stronę środowiska otwartego*, Pedagogium, Warszawa 2007.
- Skalbania S., *Poradnictwo pedagogiczne przegląd wybranych zagadnień*, Oficyna Wydawnicza Impuls, Kraków 2009.

## Akty prawne

Ustawa z dnia 9 czerwca 2011 r. o wspieraniu rodziny i systemie pieczy zastępczej (tekst jednolity: Dz.U. 2018 poz. 998).

Autorzy

mgr Sylwia Bokuniewicz  
Uniwersytet Wrocławski

mgr Dominka Maćkowiak  
Stowarzyszenie SIEMACHA



## 5. POPULARNOŚĆ WEZWAŃ NA SPRZEDAŻ AKCJI NA GIEŁDZIE PAPIERÓW WARTOŚCIOWYCH W WARSZAWIE

*Wit Goszczyński, Dariusz Zawadka*

Słowa kluczowe: wezwania, przejęcia, giełda, rynek kapitałowy, GPW.

### **Wprowadzenie**

Na rodzimym rynku kapitałowym występują w ostatnich latach różnorodne problemy. Ich efektem jest między innymi spadek zainteresowania wśród przedsiębiorstw uzyskaniem statusu spółki publicznej i wprowadzenia swoich akcji do obrotu na Giełdzie Papierów Wartościowych w Warszawie (GPW). Co więcej, często podnoszony jest problem relatywnie wysokiej liczby wezwań, które poprzedzają wycofanie akcji emitenta z obrotu.

Celem niniejszego opracowania jest zbadanie zjawiska wezwań, często służących wycofaniu akcji z obrotu oraz wskazanie czynników, które mogą powodować wzmożone zainteresowanie tego typu procesem wśród emitentów i inwestorów. Zasadne wydaje się zweryfikowanie, czy u podstaw tego zjawiska leży szeroko pojęty wzrost kosztów związany z utrzymywaniem statusu spółki publicznej, czy też instytucja giełdy i podmiotu publicznego przestała przynosić przedsiębiorstwu korzyści, dla których zdecydowali się oni wcześniej na debiut giełdowy.

Rozważania ograniczono do polskiego rynku kapitałowego w latach 2000-2018. Okres ten obejmuje dynamiczny rozwój GPW i uwzględnia zarówno okres dekonjunktury, jak i lata dobrej konjunktury.

W tekście dokonano analizy liczby emitentów, których akcje notowane są na GPW z uwzględnieniem liczby pierwszych ofert publicznych i debiutów giełdowych, a także liczby wycofań spółek z rynku.

Praca składa się z trzech części, w których kolejno dokonano analizy liczby spółek uwzględniając popularność debiutów giełdowych oraz liczby wycofań spółek z rynku, a także wezwań na sprzedaż akcji i uwarunkowań tego typu procesów oraz motywów tych działań.

## Uwarunkowania prawne wezwań do sprzedaży akcji

Funkcjonowanie instytucji wezwań na GPW w Warszawie reguluje ustawa z dnia 29 lipca 2005 r. o ofercie publicznej i warunkach wprowadzania instrumentów finansowych do zorganizowanego systemu obrotu oraz o spółkach publicznych<sup>1</sup> (dalej: Ustawa o Ofercie). Stanowi ona implementację Dyrektywy 2004/25/WE Parlamentu Europejskiego i Rady z dnia 21 kwietnia 2004 r. w sprawie ofert przejęcia<sup>2</sup>. Zgodnie ze wspomnianą dyrektywą w sytuacji, gdy osoba fizyczna lub prawna, w wyniku nabycia przez nią lub przez osoby działające z nią w porozumieniu, posiada papiery wartościowe spółki, które dodane do posiadanych przez nią papierów wartościowych i do papierów wartościowych posiadanych przez osoby działające z nią w porozumieniu, dają jej bezpośrednio lub pośrednio określony udział w ogólnej liczbie głosów w tej spółce, dający jej kontrolę nad tą spółką, państwa członkowskie będą wymagały od takiej osoby złożenia oferty jako środka ochrony mniejszościowych akcjonariuszy tej spółki. Wspomniany udział głosów wyznaczany jest wg przepisów prawa wewnętrznego państwa członkowskiego właściwego ze względu na siedzibę statutową spółki, o której udziałach mowa.

Ustawa o Ofercie (art. 73 i art. 74) definiuje dwa progi, których przekroczenie wiąże się z obowiązkiem ogłoszenia wezwania. Taki obowiązek powstaje przy przekroczeniu 33% oraz 66% ogólnej liczby głosów na walnym zgromadzeniu akcjonariuszy. W takiej sytuacji inwestor zobligowany jest do ogłoszenia wezwania do zapisywania się na sprzedaż lub zamianę akcji spółki w liczbie zapewniającej osiągnięcie odpowiednio 66% ogólnej liczby głosów w przypadku progu 33% oraz 100% ogólnej liczby głosów w przypadku progu 66%.

W przypadku, w którym podmiot przekraczający próg 33% lub 66% liczby głosów w spółce nie będzie miał możliwości przeprowadzenia wezwania pierwotnego (art. 73 ust. 2, oraz art. 74 ust. 2 Ustawy o Ofercie), dochodzi do powstania tzw. następczego obowiązku ogłoszenia wezwania. Taki obowiązek nakłada na dany podmiot konieczność ogłoszenia odpowiedniej oferty już po przekroczeniu jednego z progów. W przypadku przekroczenia progu 33% podmiot zobowiązany jest ogłosić wezwanie do zapisywania się na sprzedaż lub zamianę akcji spółki w liczbie powodującej osiągnięcie 66% ogólnej liczby głosów, a w sytuacji przekroczenia 66% – do wszystkich pozostałych akcji spółki. Taki obowiązek musi zostać spełniony w terminie 3 miesięcy od przekroczenia jednego z progów. Jeżeli jednak w tym czasie dojdzie do zmniejszenia liczby głosów poniżej któregoś z tych progów, w wyniku podwyższenia kapitału zakładowego, zmiany statutu spółki lub wygaśnięcia uprzywilejowania jego akcji, wówczas taki obowiązek wygasa. W przypadku pośredniego przekroczenia progu 33% głosów, ustawodawca przewidział również możliwość spełnienia obowiązku ustawowego, poprzez zbycie akcji w liczbie powodującej osiągnięcie nie więcej niż 33% ogólnej liczby głosów w terminie 3 miesięcy.

W wyniku nowelizacji Ustawy o Ofercie 26 stycznia 2017 r.<sup>3</sup> został uchylony artykuł 72, który nakładał na inwestorów dodatkowe wymogi nabywania znacznych pakietów akcji. Według

---

<sup>1</sup> Ustawa z dnia 29 lipca 2005 r. o ofercie publicznej i warunkach wprowadzania instrumentów finansowych do zorganizowanego systemu obrotu oraz o spółkach publicznych (Dz.U. 2005 nr 184, poz. 1539 ze zm.).

<sup>2</sup> Dyrektywa 2004/25/WE Parlamentu Europejskiego i Rady (UE) z dnia 21 kwietnia 2004 r. w sprawie ofert przejęcia (Dz.U. L 142, 30.04.2004, ss. 12-23).

<sup>3</sup> Ustawa z dnia 26 stycznia 2017 r. o zmianie ustawy o ofercie publicznej i warunkach wprowadzania instrumentów finansowych do zorganizowanego systemu obrotu oraz o spółkach publicznych (Dz.U. 2017, poz. 452 ze zm.).

ust. 1 tego artykułu podmiot, który posiadał mniej niż 33% liczby głosów w danej spółce, nabywający akcje w liczbie powodującej zwiększenie liczby głosów o więcej niż 10% ogólnej liczby głosów w okresie krótszym niż 60 dni lub podmiot, który posiadał co najmniej 33% liczby głosów w danej spółce, nabywający akcje w liczbie powodującej zwiększenie liczby głosów o więcej niż 5% ogólnej liczby głosów w okresie krótszym niż 12 miesięcy – mógł dokonać tego nabycia wyłącznie w drodze ogłoszenia wezwania do zapisywania się na sprzedaż lub zamianę tych akcji.

Celem wprowadzenia obowiązku ogłaszania wezwań było umożliwienie inwestorom zbycie posiadanych akcji w przypadku przejęcia kontroli nad spółką po równej cenie oraz uniemożliwienie przenoszenia dużych pakietów akcji bez uwzględnienia akcjonariuszy mniejszościowych.

Wielu komentatorów Ustawy o Ofercie wyraża wątpliwości, co do prawidłowej odpowiadającej celowi implementacji dyrektywy 2004/25/WE w zakresie ochrony akcjonariuszy mniejszościowych w sytuacji przejęcia kontroli nad spółką publiczną<sup>4</sup>. Według ww. dyrektywy, każde z państw członkowskich powinno wyznaczyć progi liczby głosów, przy przekroczeniu których taki obowiązek zostaje na dany podmiot nałożony. Jak zauważają Domański i Goszczyk<sup>5</sup>, zgodnie z prawem polskim podejmowanie na walnym zgromadzeniu uchwał istotnych dla bieżącej działalności spółki odbywa się zwykłą większością głosów. Oznacza to, że wprowadzone przez polskiego ustawodawcę przepisy, nie wykluczają przypadku, w którym to może dojść do rzeczywistego przejęcia kontroli w spółce, tj. osiągnięcia przez dany podmiot powyżej 50% liczby głosów w spółce bez jednoczesnego powstania obowiązku ogłoszenia wezwania, a co za tym idzie uniemożliwienia akcjonariuszom mniejszościowym całkowitego „wyjścia” ze spółki.

### ***Regulacje prawne dotyczące wyznaczania minimalnej ceny wezwania***

Jednym z ograniczeń narzucanych przez Ustawę o Ofercie w zakresie przeprowadzania wezwań są wymogi odnośnie ceny minimalnej, po której wzywający zobowiązuje się nabyć akcje złożone w ramach zapisów. Przepis art. 79 określa zasady, zgodnie z którymi cena ta powinna zostać wyznaczona. Podmiot, który zamierza nabyć akcje danej spółki w drodze wezwania musi zaproponować cenę, która nie może być niższa od średniej ceny rynkowej z okresu 6 miesięcy poprzedzających ogłoszenie wezwania lub średniej ceny rynkowej z krótszego okresu, w przypadku, w którym obrót tymi akcjami był dokonywany na rynku głównym przez okres krótszy niż 6 miesięcy.

W przypadku, gdy nie jest możliwe wyznaczenie ceny minimalnej wezwania na podstawie historycznych notowań kursu akcji danego przedsiębiorstwa lub takie wyznaczenie nie będzie odpowiadało rzeczywistej wartości tych akcji (art. 79 ust. 1 pkt. 2 Ustawy o Ofercie), np. gdy spółka objęta jest postępowaniem restrukturyzacyjnym lub upadłościowym, ustawodawca określił minimalną cenę wezwania jako nie mniejszą niż wartość godziwa akcji.

Ustawodawca zastrzegł również, iż cena, jaką oferent zmierza zaproponować w treści wezwania nie może być niższa niż najwyższa cena, którą zapłacił on za akcje danej spółki w okresie 12 miesięcy przed ogłoszeniem wezwania (art. 79 ust. 2 pkt. 2 Ustawy o Ofercie). W przypadku

<sup>4</sup> M. Wierzbowski, L. Sobolewski, P. Wajda (red.), *Prawo rynku kapitałowego. Komentarz*. Wyd. 3, C.H. Beck, Warszawa 2018; G. Domański, M. Goszczyk, *Nabycie akcji spółki publicznej – obowiązek ogłaszania wezwań*, „Przegląd Prawa Handlowego” 2007, nr 175, ss. 4-7.

<sup>5</sup> *Ibidem*.



wezwania, ogłoszonego w celu przekroczenia progu 66% głosów w spółce (art. 79 ust. 3 Ustawy o Ofercie), dochodzi do kolejnego obostrzenia, jakim jest konieczność wyznaczenia ceny wezwania nie niższej niż średnia cena tych akcji z okresu 3 miesięcy poprzedzających ogłoszenie wezwania. Ustawodawca przewidział również możliwość obniżenia minimalnej ceny wezwania w przypadku wystąpienia znacznych różnic pomiędzy ceną wezwania a wartością godziwą akcji. Ustęp 4a art. 79 Ustawy o Ofercie określa szczegółowe warunki, w jakich może dojść do takiego obniżenia ceny minimalnej, wymieniając m.in. przyznanie akcjonariuszom prawa poboru, prawa do dywidendy, czy znaczne pogorszenie sytuacji finansowej spółki, którego to spółka nie była w stanie przewidzieć.

### ***Oferty niebędące wezwaniem w rozumieniu ustawy o ofercie publicznej i warunkach wprowadzania instrumentów finansowych do zorganizowanego systemu obrotu oraz o spółkach publicznych***

Warto nadmienić, że na rynkach kapitałowych pojęcia wezwania używa się w odniesieniu do wszystkich ofert, które charakteryzują się podobną formą przebiegu oraz realizacji jak wezwania ustawowe. Jednakże, jeżeli taka oferta przeprowadzana jest w celu nabycia akcji w ilości niepowodującej przekroczenia żadnych z wyszczególnionych w Ustawie o Ofercie progów, wówczas nie stanowi ona wezwania w rozumieniu Ustawy o Ofercie. Oznacza to, że wobec takiej oferty ograniczenia i wymogi opisane w Ustawie o Ofercie nie obowiązują. Ponadto, oferta ta nie jest też traktowana jako oferta kupna, o której mowa w art. 66 kodeksu cywilnego<sup>6</sup>. Z uwagi na fakt, że wezwanie tego typu wg prawa jest w rzeczywistości zaproszeniem do składania ofert sprzedaży kierowanym do akcjonariuszy mniejszościowych, jedyne przepisy mające wobec niego zastosowanie, to przepisy opisane w Rozporządzeniu MAR odnośnie ochrony i upubliczniania informacji poufnych spółki<sup>7</sup>.

### **Motywy wezwań i przyczyny wycofywania akcji z obrotu na GPW w Warszawie**

Oprócz zakładanej przez ustawodawcę funkcji ochronnej akcjonariuszy mniejszościowych, wezwania na polskim rynku kapitałowym pełnią rolę narzędzi, które w rękach inwestorów wykorzystywane są do realizacji różnych celów. W przypadkach, w których ogłoszenie wezwania nie wiąże się z obowiązkiem wynikającym z przepisów prawa, inwestor decydujący się na przeprowadzenie wezwania może liczyć na sprawniejszą niż za pośrednictwem platformy giełdowej procedurę nabycia znacznego pakietu akcji. Oprócz tego, w sytuacjach, w których płynność akcji danej spółki jest niewielka, wezwania mogą okazać się jedynym sposobem na dokonanie inwestycji w tę spółkę. Dostrzeganie tych korzyści przez inwestorów powoduje, że nie tylko duże

---

<sup>6</sup> Ustawa z dnia 23 kwietnia 1964 r. – Kodeks cywilny (Dz.U. 1964 nr 16, poz. 93 ze zm.).

<sup>7</sup> Rozporządzenie Parlamentu Europejskiego i Rady (UE) nr 596/2014 z dnia 16 kwietnia 2014 r. w sprawie nadużyć na rynku (rozporządzenie w sprawie nadużyć na rynku) oraz uchylające dyrektywę 2003/6/WE Parlamentu Europejskiego i Rady i dyrektywy Komisji 2003/124/WE, 2003/125/WE i 2004/72/WE (Dz.U. L 173, 12.06.2014, ss. 1-61).

pakiety akcji doprowadzające do uruchomienia obowiązku ustawowego stają się przedmiotem obrotu z wykorzystaniem wezwań do sprzedaży akcji.

Motyw, dla którego dochodzi do ogłoszenia wezwania uzależniony jest od tego, kto w danym wezwaniu jest osobą oferującą. Podmiotami wzywającymi najczęściej są inwestorzy indywidualni, fundusze inwestycyjne, przedsiębiorstwa niebędące powiązane ze spółką, której to akcje stanowią przedmiot wezwania oraz podmioty powiązane z tą spółką. Często też dochodzi do sytuacji, w której to spółka ogłasza wezwanie w celu nabycia akcji własnych.

W przypadku, w którym podmiotem wzywającym jest inwestor indywidualny lub fundusz inwestycyjny motywem wezwania jest najczęściej chęć dokonania długoterminowej inwestycji w akcje danej spółki. Zakup pakietu akcji przeprowadzany przez te podmioty jest najczęściej wynikiem wcześniej dokonanych kalkulacji i wycen, które mają na celu ocenić opłacalność danej inwestycji w kontekście spodziewanego wzrostu wartości akcji po dokonaniu transakcji.

Motyw wzrostu cen akcji po nabyciu akcji może wydawać się dość oczywistym powodem, dla którego inwestorzy decydują się na ogłoszenie wezwania. Jednak w przypadku wezwań ogłaszanych przez spółkę przejmującą lub spółkę, która zamierza w drodze wezwania nabyć akcje własne, motywy te mogą być znacznie bardziej rozbudowane.

### ***Motywy podjęcia decyzji o skupie akcji własnych***

Powodów, dla których spółki decydują się na skup akcji własnych jest kilka<sup>8</sup>. Pierwszym z nich jest chęć zwiększenia zysku netto przypadającego na jedną akcję. W sytuacji, w której spółka dokonuje skupu akcji własnych w celu ich umorzenia, ilość akcji będących w obrocie maleje. Taki zabieg powoduje wzrost zysku wypracowanego przez spółkę przypadającego na jedną akcję, co w efekcie przekłada się na wzrost wartości akcji dla akcjonariuszy. Przeprowadzenie operacji umorzenia akcji własnych jest też traktowane jako substytut wypłaty dywidendy. Takie działanie może mieć jednak negatywny wpływ na wartość akcji i może oznaczać, że spółka dysponuje aktywami w postaci środków pieniężnych, które są bezproduktywne. Pozbywając się tych aktywów, spółka jednocześnie sygnalizuje, że nie ma możliwości zainwestowania tych środków w bardziej opłacalne przedsięwzięcia.

Innym czynnikiem wpływającym na podejmowanie decyzji o skupie akcji własnych może być asymetria informacyjna. Menadżerowie zarządzający spółką mogą być lepiej poinformowani odnośnie rzeczywistej wartości spółki niż akcjonariusze. Wszystkie informacje docierające do zarządu spółki zanim zostaną upublicznione, mogą zostać wykorzystane przez menadżerów do nabycia akcji własnych, co z kolei może być postrzegane jako sygnał dla uczestników rynku kapitałowego do przewidywanego wzrostu rzeczywistej wartości przedsiębiorstwa.

Jednym z motywów skupu akcji własnych może być realizacja planów spółki odnośnie programów motywacyjnych. Wiele spółek jako jedną z form wynagradzania stosuje premie, których wysokość warunkowana jest bieżącym poziomem wartości akcji. Część spółek przeznacza do tego celu wcześniej już nabyte akcje, które stanowią formę wynagradzania dla członków zarządu oraz pozostałych pracowników firmy. Pracownicy, którzy otrzymują taką właśnie formę zapłaty za wykonywaną pracę, będą zmotywowani do podejmowania działań, które zapewnią wzrost wartości firmy w długim okresie, co jest najważniejszym celem dla właścicieli.

<sup>8</sup> G. Grullon, D.L. Ikenberry, *What do we know about stock repurchases?*, „Journal of Applied Corporate Finance” 2000, no. 13(1).

Oprócz wyżej wymienionych motywów jednym z powodów, dla którego spółki decydują się na skup akcji własnych może być chęć zmiany struktury kapitałowej w spółce. Po przeprowadzeniu udanej operacji kupna akcji oraz ich umorzeniu dochodzi do zmniejszenia wartości kapitałów własnych w stosunku do kapitału obcego finansującego działalność spółki. W wyniku przeprowadzenia takiej operacji zmianie ulega struktura kapitałowa spółki, która wpływa na poziom dźwigni finansowej przedsiębiorstwa. Firmy dostosowujące wielkość długu do kapitałów własnych mogą uzyskać korzyści w postaci zmniejszenia się kosztu kapitału i wzrostu rentowności kapitału własnego (ROE – ang. *revenue on equity*).

### ***Motywy podmiotów przejmujących***

Inną grupą podmiotów dokonujących wezwań na rynkach kapitałowych są inwestorzy strategiczni lub finansowi, w tym bardzo często przedsiębiorstwa konkurencyjne wobec spółki, której akcje stanowią przedmiot wezwania. Celem ogłoszenia wezwania przez takie spółki jest najczęściej chęć przejęcia kontroli nad spółką, której to akcje są przedmiotem tego wezwania. Podstawowym powodem, dla którego spółki decydują się na przejęcie innego przedsiębiorstwa, jest wzrost wartości firm po ich połączeniu. Motywy nabywcy w procesie fuzji i przejęć<sup>9</sup> dzielą się na 4 grupy:

- motywy techniczne i operacyjne,
- motywy rynkowe i marketingowe,
- motywy finansowe,
- motywy menadżerskie.

Do motywów technicznych i operacyjnych zalicza się zwiększenie efektywności zarządzania oraz uzyskanie korzyści wynikających z synergii operacyjnej. Wzrost efektywności zarządzania jest uzyskiwany najczęściej poprzez pozyskanie w wyniku przejęcia wykwalifikowanej kadry kierowniczej czy specjalistów lub w innym przypadku poprzez wymianę w procesie restrukturyzacji nieefektywnego kierownictwa spółki przejętej. Synergia operacyjna zakłada natomiast, że spółki współpracujące w ramach tej samej grupy kapitałowej, są w stanie wypracować większe korzyści ekonomiczne, niż w sytuacji, gdyby działały osobno. Kierujący spółką zamierzają osiągnąć efekt synergii najczęściej wykorzystując do tego korzyści skali, komplementarność zasobów i umiejętności, ograniczenie kosztów transakcyjnych oraz korzyści integracji technicznej.

Motywy rynkowe i marketingowe odnoszą się do korzyści, jakie dana firma może uzyskać w wyniku przejęcia drugiej spółki w stosunku do rynku, na jakim działa oraz jej otoczenia. Przeprowadzenie udanego procesu przejęcia często prowadzi do ograniczenia konkurencji, co zwiększa siłę rynkową przedsiębiorstwa nabywcy. Zwiększony udział w rynku pozwala na prowadzenie agresywniejszej polityki cenowej, co przekłada się na silniejszą pozycję przetargową wobec dostawców i odbiorców. Motywem rynkowym przejęć może być również dywersyfikacja ryzyka związanego z prowadzeniem działalności firmy. Spółki często chcą rozszerzać swoją działalność poprzez inwestycje w nowe branże, co zmniejsza ich uzależnienie od branży, w której ta spółka działała do tej pory. Oprócz tego rynkowym motywem przejęcia drugiej spółki może być chęć poszerzenia geograficznego zasięgu firmy.

---

<sup>9</sup> W. Frąckowiak (red.), *Fuzje i przejęcia*, Polskie Wydawnictwo Ekonomiczne, Warszawa 2009, ss. 32-44.

Motywy finansowe należą do najważniejszych motywów w procesie przejęć i fuzji. Korzyści, jakie spółka przejmująca może uzyskać w wyniku przeprowadzenia skutecznego przejęcia to m.in. zwiększenie zdolności do zadłużenia, przejęcie gotówki, czy obniżenie kosztu kapitału.

Ostatnią grupą motywów przejęć i fuzji są motywy menadżerskie. Menadżerowie realizując cele spółki przykładają również wagę do swoich osobistych celów, które mogą być sprzeczne z interesami właścicieli. W procesie przejęcia istotnymi motywami ze strony zarządzających mogą być takie elementy, jak większe wynagrodzenie czy wzrost prestiżu i władzy, które często idą w parze z powiększającą się skalą działalności firmy. Istotnym motywem dla menadżerów jest także zmniejszenie ryzyka zarządzania. Poprzez dokonanie przejęcia może dochodzić do dywersyfikacji działalności przedsiębiorstwa, co wpływa na jej stabilność. Zwiększona stabilność spółki oznacza dla kierownictwa spółki mniejsze ryzyko utraty stanowisk.

Zarówno skup akcji własnych, jak i wezwania ogłaszane przez zewnętrznych inwestorów mogą nie być celem samym w sobie, ale środkiem do wycofania akcji spółki z obrotu giełdowego. Motywów takich działań można doszukiwać się między innymi we wzroście regulacji i wymogów informacyjnych m.in. po wprowadzeniu w lipcu 2016 r. Rozporządzenia Parlamentu Europejskiego i Rady (UE) nr 596/2014 z dnia 16 kwietnia 2014 r. w sprawie nadużyć na rynku<sup>10</sup>.

W literaturze wskazuje się na różne motywy upubliczniania spółek, od polepszania pozycji negocjacyjnej z bankami<sup>11</sup>, przez wykorzystywanie nieefektywności w zakresie wycen aktywów na rynkach<sup>12</sup>, po ukazywanie IPO jako optymalizację oddania kontroli przez właścicieli<sup>13</sup>. Badania wskazują, że emitenci decydując o upublicznieniu spółki kierują się chęcią uzyskania prestiżu z bycia spółką publiczną<sup>14</sup>. Analiza przesłanek decyzji prowadzących do upublicznienia spółek może prowadzić do wskazania potencjalnych źródeł rosnącej popularności wezwań. Zatem można tu wskazać na niską wycenę akcji na GPW w Warszawie, realizację transakcji fuzji i przejęć wynikających z dobrej koniunktury gospodarczej lub spadek zaufania do rynku kapitałowego, uderzający również w podmioty notowane na danej giełdzie.

## Liczba spółek na GPW w latach 2000-2018

Liczba spółek notowanych na GPW w analizowanym okresie wzrosła z 225 na koniec 2000 r. do 466 na koniec 2018 r. Począwszy od 2016 r. widoczny jest spadek liczby emitentów, który na koniec okresu obserwacji wyniósł 23 względem 2015 r., kiedy był na najwyższym poziomie w historii GPW.

<sup>10</sup> Rozporządzenie Parlamentu Europejskiego i Rady (UE) nr 596/2014 z dnia 16 kwietnia 2014 r. w sprawie nadużyć na rynku (rozporządzenie w sprawie nadużyć na rynku) oraz uchylające dyrektywę 2003/6/WE Parlamentu Europejskiego i Rady i dyrektywy Komisji 2003/124/WE, 2003/125/WE i 2004/72/WE (Dz.U. L 173, 12.06.2014, ss. 1-61).

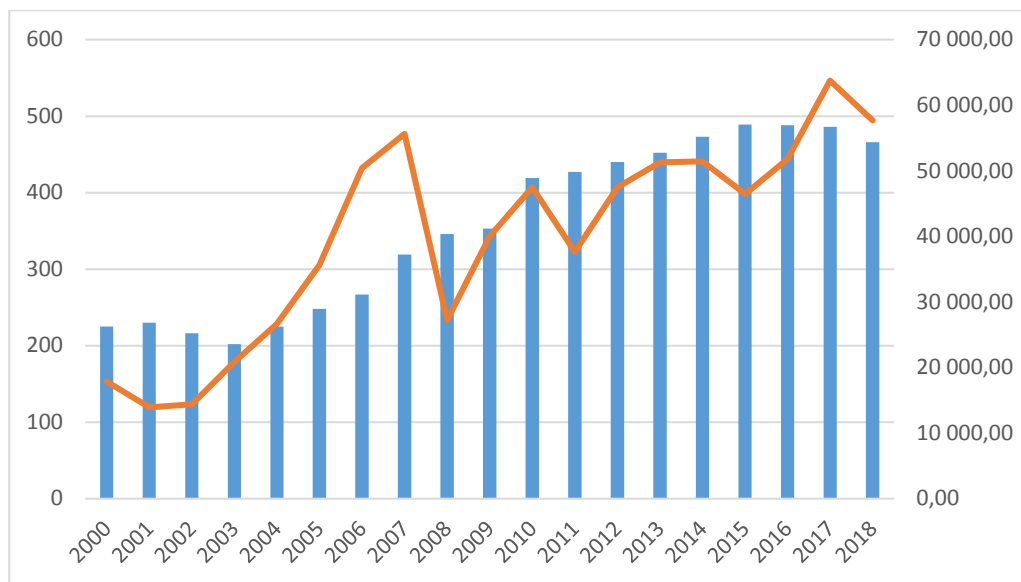
<sup>11</sup> R.G. Rajan, *Insiders and outsiders: The choice between informed and arm's-length debt*, „Journal of Finance” 1992, no. 47, ss. 1367-1400.

<sup>12</sup> J.R. Ritter, *The long-run performance of initial public offerings*, „Journal of Finance” 1991, no. 46, ss. 3-27.

<sup>13</sup> L. Zingales, *Insider ownership and the decision to go public*, „The Review of Economic Studies” 1995, vol. 62, ss. 425-448.

<sup>14</sup> A. Sierpińska, M. Sierpińska, *Newconnect jako źródło pozyskania kapitału dla małych podmiotów gospodarczych* [w:] E. Weiss, M. Godlewska (red.), *Nowe trendy i wyzwania w zarządzaniu*, Vizja Press&IT, Warszawa 2007, s. 89.

Dane zestawione na wykresie 1 wskazują, że nie jest to pierwszy spadek liczby emitentów w historii GPW. Naturalną konsekwencją dekonjunktury na rynkach kapitałowych wydaje się być spadek liczby emitentów, co widoczne było chociażby w latach 2001-2003.

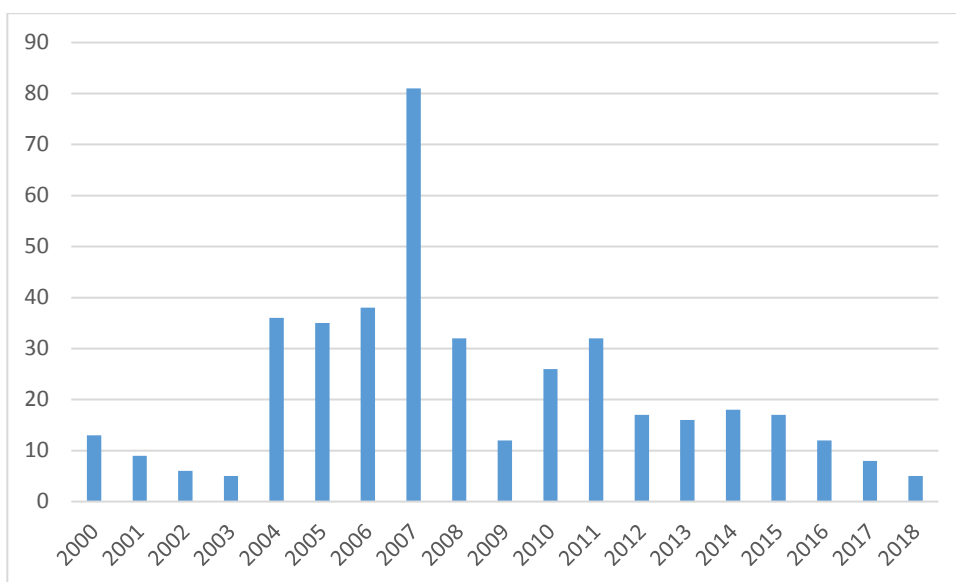


**Wykres 1. Liczba spółek notowanych na GPW w Warszawie w latach 2000-2018 (lewa oś) na tle indeksu WIG (prawa oś)**

Źródło: opracowanie własne na podstawie [www.gpw.pl](http://www.gpw.pl) (online: 22.02.2019).

Za powyższe może być odpowiedzialny spadek liczby pierwszych ofert publicznych i debiutów na rynku kapitałowym.

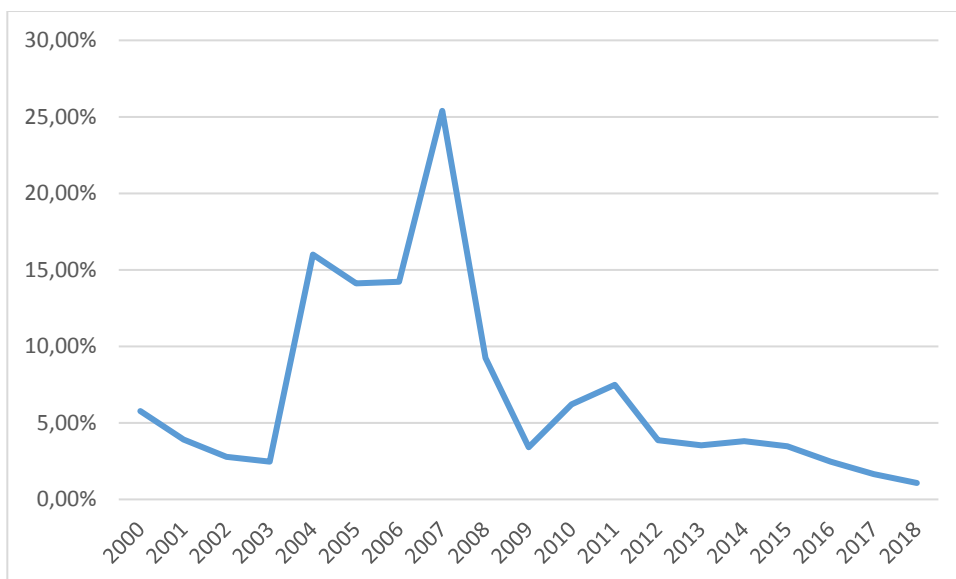
Wykres numer 2 przedstawia liczbę debiutów giełdowych (IPO) na rynku regulowanym w Polsce w poszczególnych latach, z pominięciem migracji pomiędzy rynkiem alternatywnym NewConnect a rynkiem regulowanym.



**Wykres 2. Liczba debiutów giełdowych na GPW w Warszawie w latach 2000-2018**

Źródło: opracowanie własne na podstawie IPO Watch PWC (online: 10.03.2019).

Wyraźnie widoczne jest, że ostatnie lata pod względem debiutów giełdowych są znacznie uboższe aniżeli w okresie koniunktury na rynku w latach 2004-2008. W latach 2012-2018 liczba debiutów giełdowych była nawet niższa niż w latach bezpośrednio po kryzysie finansowym wywołanym przez kredyty podwyższonego ryzyka (ang. *subprime*,) w USA (w 2010 i 2011 r.).



**Wykres 3. Liczba debiutów giełdowych w stosunku do liczby emitentów ogółem na GPW w Warszawie w latach 2000-2018**

Źródło: opracowanie własne na podstawie IPO Watch PWC (online: 10.03.2019).

Analiza liczby debiutów w ujęciu procentowym, jako stosunek liczby IPO do liczby emitentów ogółem, co ilustruje wykres 3, dowodzi, że w latach 2016-2018 odsetek ten był niższy, aniżeli w latach następujących po kryzysie związanym z bańką internetową 2000-2003, czy też po kryzysie wywołanym kredytami podwyższonego ryzyka (ang. *subprime*) w latach 2007-2009. Zjawisko to jest tym bardziej interesujące, że zaobserwować je można w latach, kiedy kondycja rozwiniętych rynków finansowych m.in. w krajach Europy Zachodniej i w Stanach Zjednoczonych jest dobra, a więc tym samym źródłem problemu należałoby poszukiwać w zmianach na rynku krajowym.

Spadek liczby debiutów może tłumaczyć wyhamowanie wzrostu populacji emitentów, jednakże nie tłumaczy on spadku liczby spółek, których akcje znajdują się w obrocie na GPW. Odpowiedzialne za to jest zjawisko wycofywania spółek z obrotu giełdowego poprzedzane obowiązkowymi wezwaniami do sprzedaży akcji. Z uwagi na konieczność ogłaszania wezwań w przypadku przekroczenia wyznaczonych w Ustawie o Ofercie progów liczby głosów w spółce, polski rynek wezwań jest ściśle powiązany z rynkiem fuzji i przejęć. Wg raportu wydanego przez CMS EMIS<sup>15</sup> wartość tego rynku w Polsce w 2017 r. wyniosła 10,6 mld euro, co w porównaniu z jego wartością w 2016 r. stanowiło spadek o ok. 5%. W Europie Środkowo-Wschodniej Polska zarówno pod względem wielkości, jak i liczby ofert na rynku fuzji i przejęć, zajmuje drugie miejsce po Rosji, gdzie rynek ten wart jest 36,7 mld euro. Oprócz rynku M&A na rynek wezwań wpływ mają również pozostałe operacje dokonywane w ramach wezwań do sprzedaży akcji. Można do nich zaliczyć m.in. transakcje dokonywane w celu długoterminowej inwestycji, czy przeprowadzanie przez spółki programów skupu akcji własnych oraz wycofanie akcji spółki z publicznego obrotu.

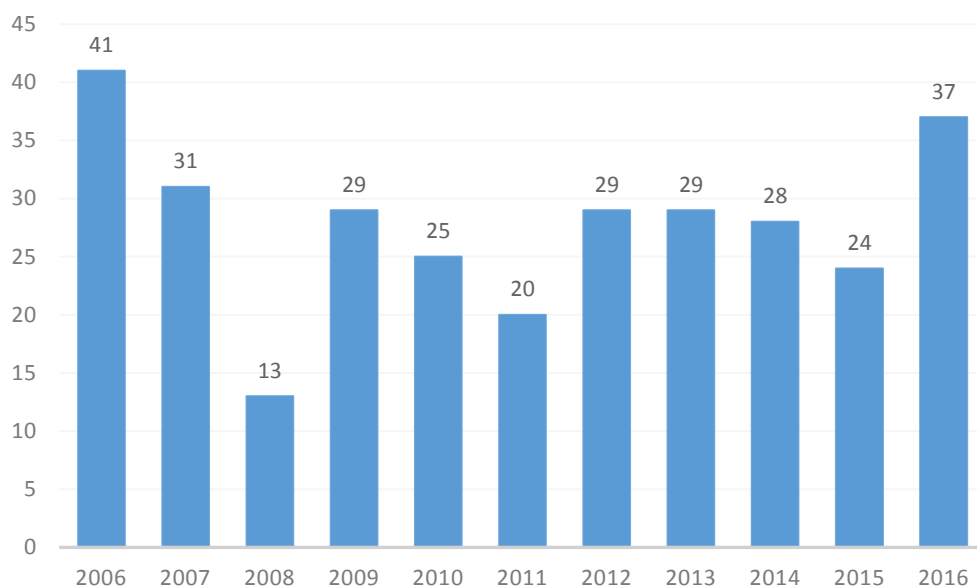
Na polskim rynku kapitałowym w latach 2006-2016 zostało ogłoszone 360 wezwań do sprzedaży akcji<sup>16</sup>. Liczba wezwań dla poszczególnych lat tego okresu została przedstawiona na wykresie 4.

Należy zauważyć, iż wykres numer 4 ilustruje jedynie wezwania, które są wezwaniami w rozumieniu Ustawy o Ofercie. Przykładowo w 2015 r. liczba zaobserwowanych wezwań ustawowych oraz ofert niebędącymi wezwaniami wg Ustawy o Ofercie, wyniosła 31, a w 2016 – 38, a zatem odpowiednio o 6 i 1 więcej. W latach 2017 i 2018 r. można było zaobserwować wzrost liczby wezwań oraz ofert niebędącymi wezwaniami wg Ustawy o Ofercie, odpowiednio do 60 i 50. Oznacza to, że ostatnie dwa lata były rekordowe pod tym względem w historii GPW.

---

<sup>15</sup> CMS i EMIS, *Emerging Europe M&A Report 2017/18*, <https://cms.law/en/content/download/332135/8375733/version/1/file/CMS%20EMIS%20Emerging%20Europe%20M%26A%20Report%202017-18.pdf> (online: 09.01.2019).

<sup>16</sup> R. Asyngier, *Skuteczność wezwań do sprzedaży akcji na polskim rynku kapitałowym*, „Annales H. – Oeconomia” 2017, nr 51(1), ss. 7-18, <http://journals.umcs.pl/h/article/download/4376/3637> (online: 10.01.2019).



**Wykres 4. Liczba wezwań do sprzedaży akcji w latach 2006-2016**

Źródło: R. Asyngier, *Skuteczność wezwań do sprzedaży akcji na polskim rynku kapitałowym*, „*Annales H. – Oeconomia*” 2017, nr 51(1), ss. 7-18,

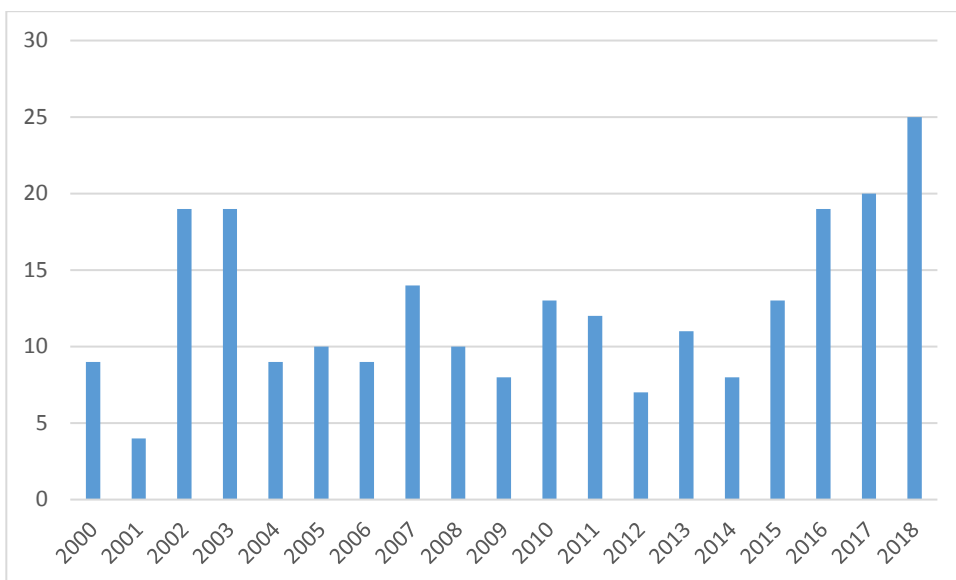
<http://journals.umcs.pl/h/article/download/4376/3637> (online: 10.01.2019).

Porównując te dane do liczby spółek notowanych na GPW w poszczególnych latach można określić wielkość rynku wezwań w stosunku do rynku akcji spółek notowanych na polskiej giełdzie. Dokonując pewnych uproszczeń można szacować, że wezwania na polskim rynku kapitałowym dotyczą średnio 7,56% liczby spółek notowanych na GPW (zakładając, że wszystkie wezwania dotyczą jedynie akcji spółek notowanych na GPW oraz że każde z wezwań dotyczy innej spółki). Wartość tego wskaźnika dla poszczególnych lat z okresu 2006-2016 wahała się od 3,9% do 16,67%.

Obserwując wzrost popularności wezwań w latach dobrej koniunktury oraz jej znaczny spadek w latach bessy, można przypuszczać, że motywem podejmowania wezwań nie jest wyłącznie wycena spółki, a raczej perspektywy jej wzrostu w najbliższych latach uwarunkowane stabilnym otoczeniem gospodarczym.

W analizowanym okresie relatywnie dużą zmiennością w poszczególnych latach cechowała się liczba spółek wycofywanych z rynku, co zostało zaprezentowane na wykresie numer 5. Liczba spółek wycofanych z obrotu giełdowego (ang. *delisting*) nieprzerwanie rośnie od 2014 r. i w 2018 r. była najwyższa w analizowanym okresie i wyniosła 25.

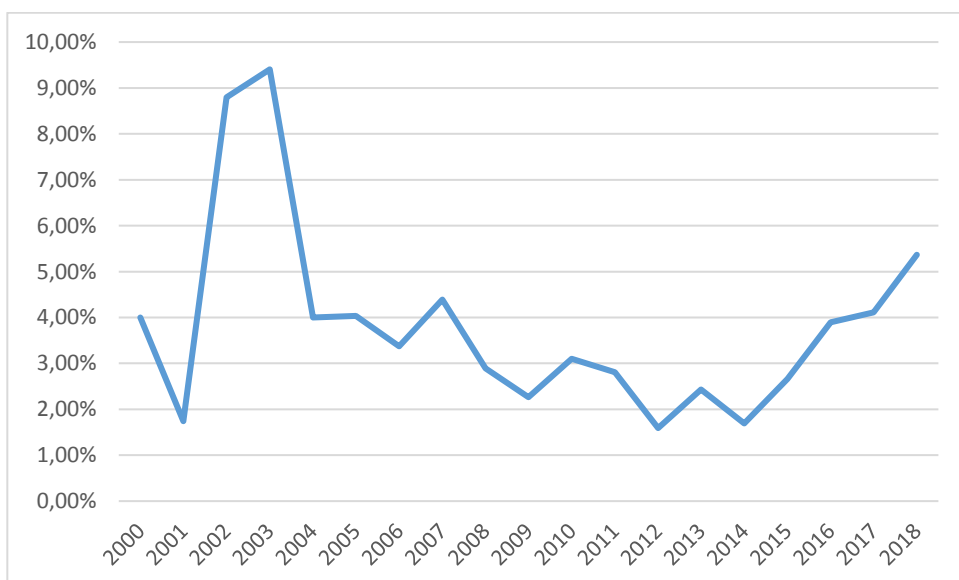




**Wykres 5. Liczba spółek wycofanych z GPW w Warszawie w latach 2000-2018**

Źródło: opracowanie własne na podstawie [www.gpw.pl](http://www.gpw.pl) (online: 22.02.2019).

Analizując liczbę spółek wycofywanych z GPW w ujęciu względnym, w stosunku do liczby emitentów ogółem można zaobserwować, że ostatnie lata nie są rekordowe pod tym względem co widoczne jest na wykresie numer 6.



**Wykres 6. Liczba delistingów a liczba emitentów ogółem**

Źródło: opracowanie własne na podstawie [www.gpw.pl](http://www.gpw.pl) (online: 20.02.2019).

Zarówno w 2002 r., jak i 2003 r. wycofano z rynku około 9% emitentów. Takich problemów na GPW nie wywołały globalny kryzys i przecena aktywów na rynkach kapitałowych w latach

2007-2009. Analiza ta potwierdza jednak, że w ostatnich czterech latach *delisting* cieszy się coraz większą popularnością. Warto odnotować, że część wycofań akcji z obrotu giełdowego nie wynika z koncentracji akcjonariatu i decyzji o rezygnacji ze statusu spółki publicznej, a może być konsekwencją trudności finansowych i stanowić wynik np. upadłości podmiotów.

## Podsumowanie

Analizując wydarzenia na polskim rynku kapitałowym nie sposób, nie zauważyć licznych wezwań do sprzedaży akcji ogłaszanych relatywnie często. Mechanizm wezwania został stworzony w celu ochrony interesu akcjonariuszy mniejszościowych. W praktyce uzyskanie znacznego pakietu akcji (takiego, który przekłada się na uzyskanie kontroli w spółce) powinno być wynikiem ogłoszenia wezwania. Podobnie w przypadku chęci przeprowadzenia *delistingu* wymaga się umożliwienia akcjonariuszom dokonania dezinwestycji poprzez odpowiedź na wezwanie do sprzedaży akcji.

Przeprowadzona analiza wskazuje na problem wyhamowania wzrostu polskiego rynku kapitałowego w obszarze nowych emitentów akcji. Z jednej strony jest to wynikiem istotnego zmniejszenia debiutów giełdowych, z drugiej zaś rosnącą liczbą wezwań i wycofywania spółek z obrotu giełdowego. Może to sugerować, że poza motywami związanymi z niską wyceną aktywów na rynku, istotnym czynnikiem przemawiającym za tymi działaniami jest ograniczenie korzyści wynikających z bycia spółką publiczną lub wzrost kosztów posiadania takiego statusu. Identyfikacja przyczyn i źródeł takiego zachowania potencjalnych emitentów oraz wdrożenie działań zaradczych mogą okazać się kluczowe z perspektywy budowy rynku kapitałowego w Polsce.

## Bibliografia

- Asyngier R., *Skuteczność wezwań do sprzedaży akcji na polskim rynku kapitałowym*, „Annales H. – Oeconomia” 2017, nr 51(1).
- Domański G., Goszczyk M., *Nabycie akcji spółki publicznej – obowiązek ogłaszania wezwań*, „Przeгляд Prawa Handlowego” 2007, nr 175.
- Frąckowiak W. (red.), *Fuzje i przejęcia*, Polskie Wydawnictwo Ekonomiczne, Warszawa 2009.
- Grullon G., Ikenberry D.L., *What do we know about stock repurchases?*, „Journal of Applied Corporate Finance” 2000, no. 13 (1).
- Rajan R.G., *Insiders and outsiders: The choice between informed and arm's-length debt*, „Journal of Finance” 1992, no 47.
- Ritter J.R., *The long-run performance of initial public offerings*, „Journal of Finance” 1991, no 46.
- Sierpińska A., Sierpińska M., *Newconnect jako źródło pozyskania kapitału dla małych podmiotów gospodarczych* [w:] E. Weiss, M. Godlewska (red.), *Nowe trendy i wyzwania w zarządzaniu*, Vizja Press&IT, Warszawa 2007.
- Sobolewski L., Wajda P., Wierzbowski M., (red.), *Prawo rynku kapitałowego. Komentarz. Wyd. 3*, C.H. Beck, Warszawa 2018.
- Zingales L., *Insider ownership and the decision to go public*, „The Review of Economic Studies” 1995, vol. 62.

## Akty prawne

Rozporządzenie Parlamentu Europejskiego i Rady (UE) nr 596/2014 z dnia 16 kwietnia 2014 r. w sprawie nadużyć na rynku (rozporządzenie w sprawie nadużyć na rynku) oraz uchylające dyrektywę 2003/6/WE Parlamentu Europejskiego i Rady i dyrektywy Komisji 2003/124/WE, 2003/125/WE i 2004/72/WE (*Dz.U.* L 173, 12.06.2014, ss. 1-61).

Dyrektywa 2004/25/WE Parlamentu Europejskiego i Rady (UE) z dnia 21 kwietnia 2004 r. w sprawie ofert przejęcia (*Dz.U.* L 142, 30.04.2004, ss. 12-23).

Ustawa z dnia 23 kwietnia 1964 r. – Kodeks cywilny (*Dz.U.* 1964 nr 16, poz. 93 ze zm.).

Ustawa z dnia 29 lipca 2005 r. o ofercie publicznej i warunkach wprowadzania instrumentów finansowych do zorganizowanego systemu obrotu oraz o spółkach publicznych (*Dz.U.* 2005 nr 184, poz. 1539 ze zm.).

## Źródła internetowe

CMS i EMIS, *Emerging Europe M&A Report 2017/18*,  
<https://cms.law/en/content/download/332135/8375733/version/1/file/CMS%20EMIS%20Emerging%20Europe%20M%26A%20Report%202017-18.pdf> (*online*: 09.01.2019).

PWC, *IPO Watch Europe 2018*,  
<https://www.pwc.pl/pl/pdf/2019/ipo-watch-europe-annual-2018.pdf> (*online*: 10.03.2019).

Autorzy

Wit Goszczyński  
Uniwersytet Ekonomiczny w Poznaniu

dr Dariusz Zawadka  
Uniwersytet Ekonomiczny w Poznaniu

## 6. REFORMY PODATKOWE RZĄDU WŁADYSŁAWA GRABSKIEGO (1923-1925)

*Olga Rybak*

Słowa kluczowe: podatki, reformy podatkowe, unifikacja podatków, hiperinflacja, ustawa.

### Wprowadzenie

Celem niniejszego opracowania jest analiza i próba oceny najważniejszych reform podatkowych rządu Władysława Grabskiego w latach 1923-1925.

Wybitny ekonomista i polityk, Władysław Grabski, po odzyskaniu przez Polskę niepodległości w 1918 r., został powołany przez Józefa Piłsudskiego na prezesa Głównego Urzędu Likwidacyjnego<sup>1</sup>. W grudniu 1919 r. został powołany, po raz pierwszy, na ministra skarbu w nowym rządzie Leopolda Skulskiego. Funkcję tę sprawował do listopada 1920 roku. Od 23 czerwca do 24 lipca 1920 roku pełnił funkcję premiera<sup>2</sup>.

W 1923 r. Polska znalazła się w bardzo trudnej sytuacji ekonomicznej. W styczniu 1923 r., ówczesny prezydent Rzeczypospolitej zwołał naradę wszystkich dotychczasowych ministrów skarbu w celu ustalenia strategii polityki skarbowej i walutowej. Uczestnicy narady uzgodnili, że warunkiem skuteczności walki z inflacją są: stały rząd, długofalowe reformy oraz trwałe podniesienie podatków, opłat i taryf<sup>3</sup>. Najbardziej spójny program walki z inflacją przedstawił W. Grabski, który ponownie objął funkcję ministra skarbu, tym razem w rządzie Wincentego Witosa. Wobec braku poparcia rządu na przeprowadzenie przez niego reform podał się do dymisji jeszcze w lipcu tego samego roku<sup>4</sup>.

Jednak na skutek kryzysu gabinetowego w grudniu 1923 r., W. Grabski objął urząd premiera. W 1924 r. udało mu się uzyskać nadzwyczajne pełnomocnictwa od parlamentu, które pozwoliły na rozpoczęcie gruntownych reform, w tym reformy podatkowej<sup>5</sup>.

---

<sup>1</sup> M. Drozdowski, *Władysław Grabski*, Wydawnictwo Uniwersytetu Rzeszowskiego, Rzeszów 2002, s. 100 i n.

<sup>2</sup> W. Morawski, *Dzieje gospodarcze Polski*, Difin, Warszawa 2011, s. 177.

<sup>3</sup> Z. Landau, J. Tomaszewski, *W dobie inflacji 1918-1923*, Książka i Wiedza, Warszawa 1967, s. 170-171.

<sup>4</sup> W. Sułkowska, *Źródła sukcesów i przyczyny niepowodzeń reform Władysława Grabskiego*, Zakład Narodowy im. Ossolińskich, Wrocław 1996, s. 147-148.

<sup>5</sup> W. Morawski, *Dzieje gospodarcze Polski...*, *op. cit.*, s. 183.

## System podatkowy w Polsce w 1923 r.

Po odzyskaniu przez Polskę niepodległości w 1918 r. jednym z kluczowych działań rządu było zunifikowanie prawa, dotyczyło to również prawa podatkowego<sup>6</sup>. Po zaborach w Polsce istniały trzy odrębne systemy skarbowe: rosyjski, austriacki i niemiecki, które działały w częściach składowych Rzeczypospolitej. W poszczególnych dzielnicach Polski istniały pewne różnice w zakresie prawa podatkowego. Różnice te dotyczyły wszystkich podatków, w tym podatków pośrednich i ceł, ale przede wszystkim podatków bezpośrednich. Po zjednoczeniu Polski podjęto próby mające na celu stopniowe zunifikowanie prawa podatkowego na jej obszarze. W tym okresie zostały w szczególności wydane dekrety z 29 stycznia 1919 r. w przedmiocie poboru jednorazowej daniny od nieruchomości i majątku w kapitale na obszarze ziem polskich byłego zaboru rosyjskiego<sup>7</sup>, z 5 lutego 1919 r. o podatku majątkowym, oraz o podatku od zysków wojennych na tymże obszarze<sup>8</sup>. W 1920 r. zaczęto podejmować działania mające ujednoczyć podatki bezpośrednio w poszczególnych dzielnicach. Zostały uchwalone: Ustawa z 16 lipca 1920 r. o państwowym podatku dochodowym i podatku majątkowym<sup>9</sup>, zmieniona 4 kwietnia 1922 r., Ustawa o podatku od kapitałów i rent<sup>10</sup>, Ustawa z 8 czerwca 1920 r. o podatku od skrzynek depozytowych<sup>11</sup> oraz Ustawa o podatku od spadków i darowizn z 29 maja 1920 r.<sup>12</sup> Dnia 25 sierpnia 1920 r. wydano również Rozporządzenie Rady Obrony Państwa o jednorazowej daninie na potrzeby wojska<sup>13</sup>. Natomiast w 1921 r. wznowiono pobór na rzecz państwa podatków przychodowych, gruntowego i budynkowego. W tym samym roku zostały ujednoczone podatki przemysłowe oraz zreformowano podatek dochodowy. Uchwalono również ustawę o nadzwyczajnej daninie państwowej i o podatku od wzbogacenia. Dochody uzyskane z nadzwyczajnej daniny pozwoliły na pokrycie znacznej części wydatków państwa na początku 1922 roku<sup>14</sup>.

W latach 1919-1920 zunifikowano również przepisy dotyczące monopolu skarbowych, w tym monopolu loteryjnego, spirytusowego oraz tytoniowego. Podejmowano również próby unifikacji podatków pośrednich, natomiast utrzymano dotychczasowe przepisy w zakresie podatków akcyzowych. Jednak kluczowym etapem prac nad unifikacją systemu podatkowego Rzeczypospolitej

<sup>6</sup> L. Bylica, *Polski system podatkowy – zagadnienia ogólne*, „Zeszyty Naukowe PWSZ w Płocku”, Nauki Ekonomiczne 2016, t. XXIII, s. 294-295.

<sup>7</sup> Dekret z 29 stycznia 1919 r. w przedmiocie poboru jednorazowej daniny od nieruchomości i majątku w kapitale na obszarze ziem polskich byłego zaboru rosyjskiego (dz.pr.p.p. 1919 nr 11 poz. 128), akt prawny nieobowiązujący.

<sup>8</sup> Dekret z 5 lutego 1919 r. o podatku majątkowym, oraz o podatku od zysków wojennych na tymże obszarze (Dz.Pr.P.P. 1919 nr 46 poz. 320), akt prawny nieobowiązujący.

<sup>9</sup> Ustawa z 16 lipca 1920 r. o państwowym podatku dochodowym i podatku majątkowym (Dz.U. 1920 nr 82 poz. 550); akt prawny nieobowiązujący.

<sup>10</sup> Ustawa z 16 lipca 1920 r. o podatku od kapitałów i rent (Dz.U. 1920 nr 76 poz. 517), akt prawny uchylony 13 listopada 1944 r.

<sup>11</sup> Ustawa z 8 czerwca 1920 r. o podatku od skrzynek depozytowych (Dz.U. 1920 nr 50 poz. 305), akt prawny uchylony 23 czerwca 1920 r.

<sup>12</sup> Ustawa z 29 maja 1920 r. o podatku od spadków i darowizn (Dz.U. 1920 nr 49 poz. 299), akt prawny nieobowiązujący.

<sup>13</sup> Rozporządzenie Rady Obrony Państwa z 25 sierpnia 1920 r. o jednorazowej daninie na potrzeby wojska (Dz.U. 1920 nr 86 poz. 570); akt prawny nieobowiązujący.

<sup>14</sup> J. Piekalkiewicz, *Reforma polskich podatków przychodowych*,

<https://repozytorium.amu.edu.pl/bitstream/10593/15533/1/026%20Jan%20Pieka%20RPEiS%203%284%29%2C%201923.pdf>, s. 596-597 (online: 18.02.2019).

stała się próba reformy skarbowo-walutowej na początku 1923 r. podjęta przez ówczesnego ministra skarbu Władysława Grabskiego<sup>15</sup>.

Pod koniec 1923 r. Polska znalazła się w bardzo trudnej sytuacji ekonomicznej. Narastające od momentu odzyskania niepodległości problemy ekonomiczne powodowały wzrost napięcia społecznego, a trwająca od kilku lat inflacja przerodziła się w hiperinflację, a wręcz, jak to określił E. Taylor, Polska weszła w okres „katastrofy inflacyjnej” czy też „hiperinflacji katastrofalnej”<sup>16</sup>. W grudniu upadł rząd W. Witosy, a na jego miejsce został powołany pozaparlamentarny gabinet Władysława Grabskiego. Celem nowego rządu miała być sanacja gospodarki i ustroju społecznego Polski<sup>17</sup>.

Władysław Grabski wystąpił do Sejmu o upoważnienie na okres jednego roku Prezydenta do wydawania rozporządzeń z mocą ustawy. Sejm w ustawie z 11 stycznia 1924 r. o naprawie skarbu i reformie walutowej wydał ww. upoważnienie<sup>18</sup>, lecz na okres 6 miesięcy. W ten sposób rząd uzyskał możliwość samodzielnego podnoszenia stawek podatków bezpośrednich i ceł, przyspieszenia terminów płatności podatków, wprowadzania oszczędności w wydatkach, zaciągania pożyczek, sprzedaży niektórych przedsiębiorstw państwowych oraz dokonywania zmian w systemie pieniężnym<sup>19</sup>.

## Reformy podatkowe rządu Władysława Grabskiego

Reforma walutowo-skarbowa przeprowadzona przez rząd Władysława Grabskiego miała na celu osiągnięcie równowagi budżetowej. Niezbędnym elementem reformy stało się uzdrowienie systemu podatkowego. Pomimo iż sama reforma doszła do skutku dopiero w 1924 r., jej program Władysław Grabski przedstawił w marcu 1923 r., gdy jako minister skarbu w rządzie W. Sikorskiego, opracował projekt ustawy o naprawie Skarbu Rzeczypospolitej. Reforma nie została zrealizowana w całości z powodu wycofania jej przez rząd W. Witosy, co przyczyniło się do ustąpienia W. Grabskiego z funkcji ministra skarbu jeszcze w tym samym roku. Program ten zawierał jednak większość rozwiązań zrealizowanych później przez rząd Władysława Grabskiego w latach 1924-1925<sup>20</sup>.

### *Wprowadzenie specjalnego podatku majątkowego*

Zgodnie z założeniami W. Grabskiego, w większości deficyt budżetowego miał być pokryty pożyczkami zagranicznymi oraz nadzwyczajnym podatkiem majątkowym, płaconym przez po-

<sup>15</sup> P. Grata, *Polityka podatkowa II Rzeczypospolitej, zarys problematyki*, „Roczniki Dziejów Społecznych i Gospodarczych” 2012, t. LXXII, s. 134-137.

<sup>16</sup> E. Taylor, *Inflacja polska*, Poznańskie Towarzystwo Przyjaciół Nauk, Poznań 1926, s. 183.

<sup>17</sup> T. Skrzyński, *Walka z inflacją w Polsce 1918-1927. Rola Władysława Grabskiego*, „Zeszyty Naukowe nr 733”, Akademia Ekonomiczna w Krakowie, Kraków 2007, s. 74.

<sup>18</sup> Ustawa z 11 stycznia 1924 r. o naprawie Skarbu Państwa i reformie walutowej (Dz.U. 1924 nr 4 poz. 28), akt prawny nieobowiązujący.

<sup>19</sup> Z. Landau, *Władysław Grabski a pożyczki zagraniczne*, „Kwartalnik Historyczny” 1959, R. 66, nr 4, s. 1186.

<sup>20</sup> P. Grata, *Polityka podatkowa rządu Władysława Grabskiego w latach 1923-1925*, „Polityka i Społeczeństwo” 2008, nr 5, s. 47-48.

siadających majątek powyżej 10 tysięcy ówczesnych franków. Z podatku majątkowego W. Grabski planował w ciągu trzech lat uzyskać 600 mln przyszłych złotych (w uchwalonej ustawie zakładana kwota wyniosła 1 mld). W sierpniu 1923 r. Sejm przyjął ustawę o podatku majątkowym<sup>21</sup>. Podatek ten miał być pobierany przez okres 3 lat, od 1924 r. do 1926 r. Do płacenia podatku majątkowego zostały zobowiązane przede wszystkim osoby fizyczne, mające w Rzeczypospolitej miejsce zamieszkania lub przebywające na jej obszarze dłużej niż rok – od wartości całego swojego majątku, osoby fizyczne, bez względu na ich miejsce pobytu lub zamieszkania od wartości nieruchomości położonej na terenie Rzeczypospolitej oraz kapitału służącego do prowadzenia działalności na obszarze Rzeczypospolitej oraz osoby prawne mające siedzibę na obszarze Rzeczypospolitej od wartości całego swojego majątku oraz niemające siedziby na obszarze Rzeczypospolitej – od wartości majątku, która znajduje się w granicach Rzeczypospolitej.

Terminy wpłat zaliczek na pierwszą ratę podatku majątkowego zostały ustalone na 25 lutego i 25 marca 1924 r. Jednak już w lutym organy skarbowe rozpoczęły przygotowania do przymusowego ściągania daniny od płatników uchylających się od płacenia podatku<sup>22</sup>.

Ustawa zakładała zwiększenie obciążenia podatkowego klas posiadających. Zgodnie z danymi dotyczącymi wykonania budżetu za rok 1924, podstawowe podatki obciążające klasy posiadające zostały zrealizowane tylko częściowo (np. podatek majątkowy wpłynął jedynie w 60%), natomiast podatki pośrednie, obciążające przede wszystkim klasy pracujące, zostały ściągnięte z pokąźną nadwyżką<sup>23</sup>.

### ***Waloryzacja podatków bezpośrednich oraz podniesienie podatku od dochodów z pracy najemnej***

W grudniu 1923 r. Sejm przyjął ustawę o waloryzacji stawek podatkowych<sup>24</sup>, która od początku uznawana była za kluczową z punktu widzenia ochrony systemu podatkowego przed skutkami inflacji. Ustawa o specjalnym podatku majątkowym oraz o waloryzacji stawek podatkowych dawały rządowi prawo do poboru podatku majątkowego w wielkości 1 mld franków w złocie oraz zapobiegały utracie wartości zbieranych podatków<sup>25</sup>. Jak mówił sam Władysław Grabski „uchwała waloryzująca podatki i opłaty stała się wynikiem hiperinflacji, a nie jej przyczyną<sup>26</sup>”.

Dotychczas podatki były naliczane i następnie płacone według wartości nominalnej, co w warunkach inflacji zachęcało do opóźniania wpłat i powodowało, że budżet uzyskiwał mniejsze wpływy, niż zakładano. Zgodnie z nową ustawą, podatki miały być liczone według złotego

---

<sup>21</sup> Ustawa z 11 sierpnia 1923 r. o podatku majątkowym (Dz.U. 1923 nr 94 poz. 746), akt prawny nieobowiązujący.

<sup>22</sup> J. Tomaszewski, *Trzy projekty Władysława Grabskiego*, „Kwartalnik Historyczny” 1959, R. 66, nr 4, s. 1172-1177.

<sup>23</sup> *Ibidem*.

<sup>24</sup> Ustawa z 6 grudnia 1923 r. o zastosowaniu stałej jednostki do obliczania danin, niektórych innych dochodów publicznych oraz kredytów, udzielanych przez instytucje państwowe i samorządowe (Dz.U. 1923 nr 127 poz. 1044), akt prawny nieobowiązujący.

<sup>25</sup> T. Skrzyński, *Programy walki z hiperinflacją – reformy Władysława Grabskiego i Leszka Balcerowicza*, „Zeszyty Naukowe nr 2”, Polskie Towarzystwo Ekonomiczne, Kraków 2004, s. 77

<sup>26</sup> W. Grabski, *Dwa lata pracy u podstaw państwowości naszej (1924-1925)*, Wyższa Szkoła Informatyki i Zarządzania, Warszawa 2003, s. 30.

miernika, opartego na indeksie cen hurtowych. W praktyce zaczęto je liczyć we frankach szwajcarskich, co przy okazji przesądzało o parytecie przyszłej polskiej waluty<sup>27</sup>.

Dnia 12 kwietnia 1924 r. została uchwalona ustawa o podwyższeniu opodatkowania dochodów z pracy najemnej<sup>28</sup>. Tym samym, w połączeniu z ustawą o waloryzacji podatków oraz poprawą skuteczności poboru świadczeń, władzom skarbowym w ciągu kilku miesięcy udało się poprawić ściągalność podatków bezpośrednich w Polsce<sup>29</sup>.

### *Ujednoczenie podatku przemysłowego i gruntowego*

W ramach programu przedstawionego przez W. Grabskiego na początku 1923 r. udało się przeprowadzić m.in. reformę podatku przemysłowego i gruntowego. Uchwalona 14 maja 1923 r. ustawa o podatku przemysłowym<sup>30</sup> wprowadziła, pierwszy raz od odzyskania przez Rzeczpospolitą niepodległości, jednolite przepisy w tym zakresie na całym terytorium państwa. Podatek ten składał się z dwóch odrębnych świadczeń – obowiązku wykupu świadectwa przemysłowego oraz podatku od obrotu. Natomiast ustawa z 14 czerwca 1923 r. o podatku gruntowym<sup>31</sup> była próbą ujednoczenia stawek płaconego podatku, ale jego wymiar nadal opierał się na zróżnicowanych dzielnicowo zasadach<sup>32</sup>. Ustawa o podatku gruntowym wprowadziła degresję i progresję podatku<sup>33</sup>.

Następnie, w oparciu o pełnomocnictwa, rząd W. Grabskiego w pierwszej połowie 1924 r. wydał rozporządzenia o podwyższeniu ceny świadectw przemysłowych oraz podwyższeniu podatku gruntowego<sup>34</sup>. Natomiast ustawą z 15 lipca 1925 r. uchwalono kolejną całościową kodyfikacją podatku przemysłowego<sup>35</sup>.

### *Wprowadzenie nowego podatku od nieruchomości*

17 czerwca 1924 roku Sejm przyjął zupełnie nową regulację dotyczącą podatku od nieruchomości. Podatek od nieruchomości w gminach miejskich oraz od niektórych budynków w gminach wiejskich oparty został na Rozporządzeniu Prezydenta Rzeczypospolitej z 17 czerwca 1924 r. o wymiarze i poborze państwowego podatku od nieruchomości w gminach miejskich oraz od

<sup>27</sup> W. Morawski, *Władysław Grabski, polityk, mąż stanu, reformator*, Narodowy Bank Polski, Warszawa 2004, s. 12.

<sup>28</sup> Rozporządzenie Prezydenta Rzeczypospolitej Polskiej z 12 kwietnia 1924 r. o podniesieniu stawek podatku dochodowego od dochodu z uposażeń służbowych, emerytur i wynagrodzeń za najemną pracę (Dz.U. 1924 nr 34 poz. 350), akt prawny nieobowiązujący.

<sup>29</sup> P. Grata, *Polityka podatkowa rządu Władysława Grabskiego...*, *op. cit.*, s. 50.

<sup>30</sup> Ustawa z 14 maja 1923 r. w przedmiocie państwowego podatku przemysłowego (Dz.U. 1923 nr 58 poz. 412), akt prawny uchylony 1 stycznia 1926 r.

<sup>31</sup> Ustawa z 15 czerwca 1923 r. w przedmiocie wyrównania podatków gruntowych tudzież niektórych podatków budynkowych (Dz.U. 1923 nr 65 poz. 505), akt prawny nieobowiązujący.

<sup>32</sup> P. Grata, *Polityka podatkowa II Rzeczypospolitej...*, *op. cit.*, s. 137.

<sup>33</sup> P. Michalski, *System podatkowy i jego reforma*, [w:] S. Starzyński, *Pięć lat na froncie gospodarczym*, Wydawnictwo „Drogi”, t. II, Warszawa 1931, s. 196.

<sup>34</sup> P. Grata, *Polityka podatkowa rządu Władysława Grabskiego...*, *op. cit.*, s. 50.

<sup>35</sup> P. Grata, *Polityka podatkowa II Rzeczypospolitej...*, *op. cit.*, s. 144.



niektórych budynków w gminach wiejskich na rok 1924<sup>36</sup> oraz na ustawie z 1 kwietnia 1925 r. o przedłużeniu mocy obowiązywania ww. ustawy<sup>37</sup>. Za podstawę wymiaru podatku od nieruchomości przyjęto czynsz za rok kalendarzowy, poprzedzający rok podatkowy. W razie niemożności ustalenia czynszu od nieruchomości wynajętych, jak np. fabryk, teatrów czy willi, podatek liczono jako 5% wartości obiegowej nieruchomości, którą ustalało się na zasadzie cen płaconych w miarodajnym okresie czasu za takie same lub podobne nieruchomości, położone w tej samej miejscowości i znajdujące się w podobnych warunkach. Wysokość podatku w 1924 r. była oznaczona jako 20% wysokości czynszu, a w 1925 r. jako 12%<sup>38</sup>.

### ***Unifikacja podatków pośrednich i reorganizacja monopolu skarbowych***

Unifikację podatków pośrednich, zwanych również konsumpcyjnymi bądź spożywczymi, rozpoczęto w 1921 r. Podstawą podejmowanych w tym względzie działań była ustawa z 10 maja 1921 r. o regulowaniu podatków od spożycia, zużycia, względnie produkcji na obszarze Rzeczypospolitej Polskiej<sup>39</sup>. Kolejny etap ujednoczenia systemu podatków pośrednich nastąpił pod koniec 1922 r.<sup>40</sup> Na obszar całej Rzeczypospolitej zostały rozciągnięte przepisy ustawy akcyzowej o patentach akcyzowych na fabrykację trunków, drożdży oraz na zakłady sprzedaży trunków, zapalek i gilz papierosowych, ustawy o opodatkowaniu węgla oraz ustawy o podatku spożywczym od kwasu octowego<sup>41</sup>.

Dalszą unifikację podatków konsumpcyjnych podjął premier W. Grabski. Rząd dążył do ponownej rozbudowy zasięgu monopolowego, w tym planowano utworzyć monopol spirytusowy, zapalczany oraz solny, obok istniejących już monopolu loteryjnego, eksploatacji gazu ziemnego oraz tytoniowego<sup>42</sup>. I tak, w 1924 r. przywrócono monopol spirytusowy oraz rozciągnięto na obszar całego kraju monopol solny, a w roku kolejnym utworzono monopol zapalczany<sup>43</sup>.

Regulacja dotycząca zasad opodatkowania drożdży oraz kwasu octowego została zawarta w ustawie o monopolu spirytusowym z 31 lipca 1924 r.<sup>44</sup>, która zaczęła obowiązywać od 25

---

<sup>36</sup> Rozporządzenie Prezydenta Rzeczypospolitej z 17 czerwca 1924 r. o wymiarze i poborze państwowego podatku od nieruchomości w gminach miejskich oraz od niektórych budynków w gminach wiejskich na rok 1924 (Dz.U. 1924 nr 51 poz. 523), akt prawny uchylony 15 stycznia 1936 r.

<sup>37</sup> Ustawa z 1 kwietnia 1925 r. o przedłużeniu mocy obowiązującej przepisów o wymiarze i poborze państwowego podatku od nieruchomości w gminach miejskich oraz od niektórych budynków w gminach wiejskich (Dz.U. 1925 nr 43 poz. 296), akt prawny nieobowiązujący.

<sup>38</sup> P. Michalski, *System podatkowy i jego reforma...*, *op. cit.*, s. 195-196.

<sup>39</sup> Ustawa z 10 maja 1921 r. o regulowaniu podatków od spożycia, zużycia, względnie produkcji na obszarze Rzeczypospolitej Polskiej, (Dz.U. z 1921 nr 41 poz. 248), akt prawny uchylony 31 grudnia 1921 r.

<sup>40</sup> P. Grata, *Podatki pośrednie w Drugiej Rzeczypospolitej*, „*Studia Historica Gedanensia*” 2015, t. VI, s. 141-144.

<sup>41</sup> Rozporządzenie Rady Ministrów z 23 października 1922 r. w przedmiocie rozszerzenia na cały obszar Rzeczypospolitej Polskiej postanowień ros. ustawy akcyzowej o patentach akcyzowych na fabryki trunków, wyrobów ze spirytusu, drożdży oraz na zakłady sprzedaży trunków; dalej na wyrób zapalek i gilz (tutek) papierosowych (Dz.U. 1922 nr 95 poz. 879), akt prawny nieobowiązujący.

<sup>42</sup> W. Morawski, *Dzieje gospodarcze Polski...*, *op. cit.*, s. 184.

<sup>43</sup> P. Grata, *Podatki pośrednie w Drugiej Rzeczypospolitej...*, *op. cit.*, s. 145.

<sup>44</sup> Ustawa z 31 lipca 1924 r. o monopolu spirytusowym (Dz.U. 1924 nr 78 poz. 756), akt prawny nieobowiązujący.

stycznia 1925 r. Ustawa ta określiła również nowe zasady w zakresie opłat akcyzowych płaconych przez producentów i sprzedawców napojów alkoholowych. Natomiast przepisy dotyczące wyrobu i handlu winem znalazły się w ustawie z 1 lipca 1925 r.<sup>45</sup> Ustawą z 15 lipca 1925 r. o monopolu zapalczanym<sup>46</sup> wprowadzono natomiast podatek od zapalniczek. Przyjęto również przepisy o opodatkowaniu piwa, opodatkowaniu wina i miodu syconego oraz sprzedaży i opodatkowania cukru<sup>47</sup>.

### *Pozostałe ważne zmiany podatkowe*

W maju 1923 r. została uchwalona ustawa o podwyższeniu stawek podatku od skrzynek depozytowych<sup>48</sup>, natomiast w styczniu 1924 r. zostało wydane rozporządzenie o skróceniu terminów płatności podatków od kapitałów i rent<sup>49</sup>.

Rząd podejmował również działania mające na celu zmniejszenie obciążenia obywateli, w tym w lipcu 1924 r. obniżył podatek od spadków i darowizn, w tym samym roku zawiesił pobór podatku od węgla, a w marcu 1925 r. obniżył bardzo wysokie stawek podatku dochodowego<sup>50</sup>.

### **Wpływ reform podatkowych rządu Władysława Grabskiego na stan budżetu państwa w 1925 r.**

Dzięki przeprowadzonym reformom, już w połowie 1926 r. system podatkowy został w większości przypadków zunifikowany, a wpływy podatkowe stały się podstawą dochodów zrównoważonego budżetu. Polityka fiskalna została natomiast dostosowana do struktury gospodarczej państwa. Bazowała ona głównie na opodatkowaniu konsumpcji – wpływy w 1925 r. z monopoli fiskalnych i akcyzy przyniosły łącznie ok 40% wszystkich wpływów skarbowych, podczas gdy wpływy z podatków bezpośrednich (w tym z podatku dochodowego, przemysłowego, od nieruchomości, od kapitałów i rent) jedynie ok 30%<sup>51</sup>.

Specjalny podatek majątkowy okazał się jednak praktycznie niemożliwy do wyegzekwowania. Prognozowane wpływy z tego podatku miały wynieść ok. 330 mln złotych rocznie w roku 1924, a wyniosły jedynie 187,9 mln złotych, natomiast w 1925 r. – już tylko 60,2 mln złotych<sup>52</sup>.

<sup>45</sup> Ustawa z 1 lipca 1925 r. o opodatkowaniu wina i miodu syconego (Dz.U. 1925 nr 75 poz. 525), akt prawny uchylony 1 grudnia 1931 r.

<sup>46</sup> Ustawa z 15 lipca 1925 r. o monopolu zapalczanym (Dz.U. 1925 nr 83 poz. 561), akt prawny uchylony 31 stycznia 1931 r.

<sup>47</sup> P. Grata, *Miejsce monopoli...*, op. cit., s. 100-105.

<sup>48</sup> Ustawa z 1 maja 1923 r. w przedmiocie zmian niektórych postanowień ustawy z dnia 8 czerwca 1920 r. o podatku od skrzynek depozytowych (safes) (Dz.U. 1923 nr 54 poz. 377), akt prawny nieobowiązujący.

<sup>49</sup> Rozporządzenie Prezydenta Rzeczypospolitej z 29 stycznia 1924 r. w przedmiocie przyśpieszenia terminów płatności podatku od kapitałów i rent (Dz.U. 1924 nr 11 poz. 94), akt prawny nieobowiązujący.

<sup>50</sup> P. Grata, *Miejsce monopoli skarbowych w reformie stabilizacyjnej...*, op. cit., s. 51.

<sup>51</sup> P. Grata, *Polityka podatkowa II Rzeczypospolitej...*, op. cit., s. 145.

<sup>52</sup> W. Morawski, *Władysław Grabski...*, op. cit., s. 29.

## Podsumowanie

Celem niniejszej pracy było przedstawienie najważniejszych zmian w systemie podatkowym wprowadzonych przez gabinet Władysława Grabskiego w latach 1923-1925.

W 1923 r. Rzeczpospolita Polska znalazła się w bardzo trudnej sytuacji ekonomicznej, trwająca od kilku lat inflacja przerodziła się w hiperinflację. Władysław Grabski, obejmując urząd ministra skarbu, a następnie premiera, stanął przed wyzwaniem sanacji polskiej gospodarki. Reforma walutowo-skarbowa, jaką zaproponował, miała na celu osiągnięcie równowagi budżetowej, a jej niezbędnym elementem stało się uzdrowienie systemu podatkowego.

W związku z powyższym, rząd Władysława Grabskiego podjął prace mające na celu ujednoczenie systemu podatkowego na terenie całej Rzeczypospolitej oraz dążące do zwiększenia wpływów w budżecie państwa. Reformę skarbową rząd oparł przede wszystkim na dwóch ustawach: o podatku majątkowym z sierpnia 1923 r. oraz o waloryzacji podatków z grudnia 1924 r. Dodatkowo ujednoczył podatki pośrednie, podniósł podatek przemysłowy oraz gruntowy, wprowadził podatek od nieruchomości oraz zreorganizował monopole fiskalne.

W opinii autora niniejszego opracowania, reformy przeprowadzone przez rząd Władysława Grabskiego należy ocenić pozytywnie. Pomimo kilku porażek, np. problem z wyegzekwowaniem specjalnego podatku majątkowego, kroki podjęte przez ten organ pozwoliły już w 1926 r. osiągnąć równowagę budżetową oraz utrzymać dodatnie salda przez kilka następnych lat<sup>53</sup>. Bez przeprowadzenia powyższych reform, najprawdopodobniej niemożliwe byłoby prawidłowe funkcjonowanie polskiej gospodarki.

## Bibliografia

- Bylica L., *Polski system podatkowy – zagadnienia ogólne*, „Zeszyty Naukowe PWSZ w Płocku”, Nauki Ekonomiczne 2016, t. XXIII.
- Grata P., *Miejsce monopoli skarbowych w reformie stabilizacyjnej Władysława Grabskiego (1923-1925)*, Wydawnictwo Uniwersytetu Rzeszowskiego, Rzeszów 2008.
- Grata P., *Podatki pośrednie w Drugiej Rzeczypospolitej*, „Studia Historica Gedanensia” 2015, t. VI.
- Grata P., *Polityka podatkowa II Rzeczypospolitej, zarys problematyki*, „Roczniki Dziejów Społecznych i Gospodarczych” 2012, t. LXXII.
- Grata P., *Polityka podatkowa rządu Władysława Grabskiego w latach 1923-1925*, „Polityka i Społeczeństwo” 2008, nr 5.
- Grabski W., *Dwa lata pracy u podstaw państwowości naszej (1924-1925)*, Wyższa Szkoła Informatyki i Zarządzania, Warszawa 2003.
- Landau Z., *Władysław Grabski a pożyczki zagraniczne*, „Kwartalnik Historyczny”, 1959, R. 66, nr 4.
- Landau Z., Tomaszewski J., *W dobie inflacji 1918-1923*, Książka i Wiedza, Warszawa 1967.
- Michalski P., *System podatkowy i jego reforma*, [w:] S. Starzyński, *Pięć lat na froncie gospodarczym*, Wydawnictwo „Drogi”, t. II, Warszawa 1931.
- Morawski W., *Dzieje gospodarcze Polski*, Difin, Warszawa 2011.

---

<sup>53</sup> P. Grata, *Polityka podatkowa rządu Władysława Grabskiego...*, *op. cit.*, s. 54.

- Morawski W., *Władysław Grabski, polityk, mąż stanu, reformator*, Narodowy Bank Polski, Warszawa 2004.
- Skrzyński T., *Programy walki z hiperinflacją – reformy Władysława Grabskiego i Leszka Balcerowicza*, „Zeszyty Naukowe nr 2”, Polskie Towarzystwo Ekonomiczne, Kraków 2004.
- Skrzyński T., *Walka z inflacją w Polsce 1918-1927. Rola Władysława Grabskiego*, „Zeszyty Naukowe nr 733”, Akademia Ekonomiczna w Krakowie, Kraków 2007.
- Sułkowska W., *Źródła sukcesów i przyczyny niepowodzeń reform Władysława Grabskiego*, Zakład Narodowy im. Ossolińskich, Wrocław 1996.
- Taylor E., *Inflacja polska*, Poznańskie Towarzystwo Przyjaciół Nauk, Poznań 1926.
- Tomaszewski J., *Trzy projekty Władysława Grabskiego*, „Kwartalnik Historyczny”, 1959, R. 66 nr 4.

## Akty prawne

- Ustawa z 1 lipca 1925 r. o opodatkowaniu wina i miodu syconego (Dz.U. 1925 nr 75 poz. 525), akt prawny uchylony 1 grudnia 1931 r.
- Ustawa z 1 kwietnia 1925 r. o przedłużeniu mocy obowiązującej przepisów o wymiarze i poborze państwowego podatku od nieruchomości w gminach miejskich oraz od niektórych budynków w gminach wiejskich (Dz.U. 1925 nr 43 poz. 296), akt prawny nieobowiązujący.
- Ustawa z 15 lipca 1925 r. o monopolu zapalczanym (Dz.U. 1925 nr 83 poz. 561), akt prawny uchylony 31 stycznia 1931 r.
- Ustawa z 31 lipca 1924 r. o monopolu spirytusowym (Dz.U. 1924 nr 78 poz. 756), akt prawny nieobowiązujący.
- Ustawa z 11 stycznia 1924 r. o naprawie Skarbu Państwa i reformie walutowej (Dz.U. 1924 nr 4 poz. 28), akt prawny nieobowiązujący.
- Ustawa z 1 maja 1923 r. w przedmiocie zmian niektórych postanowień ustawy z dnia 8 czerwca 1920 r. o podatku od skrzynek depozytowych (safes) (Dz.U. 1923 nr 54 poz. 377), akt prawny nieobowiązujący.
- Ustawa z 11 sierpnia 1923 r. o podatku majątkowym (Dz.U. 1923 nr 94 poz. 746), akt prawny nieobowiązujący.
- Ustawa z 6 grudnia 1923 r. o zastosowaniu stałej jednostki do obliczania danin, niektórych innych dochodów publicznych oraz kredytów, udzielanych przez instytucje państwowe i samorządowe (Dz.U. 1923 nr 127 poz. 1044), akt prawny nieobowiązujący.
- Ustawa z 14 maja 1923 r. w przedmiocie państwowego podatku przemysłowego (Dz.U. 1923 nr 58 poz. 412), akt prawny uchylony 1 stycznia 1926 r.
- Ustawa z 15 czerwca 1923 r. w przedmiocie wyrównania podatków gruntowych tudzież niektórych podatków budynkowych (Dz.U. 1923 nr 65 poz. 505), akt prawny nieobowiązujący.
- Ustawa z 10 maja 1921 r. o regulowaniu podatków od spożycia, zużycia, względnie produkcji na obszarze Rzeczypospolitej Polskiej, (Dz.U. z 1921 nr 41 poz. 248), akt prawny uchylony 31 grudnia 1921 r.
- Ustawa z 16 lipca 1920 r. o państwowym podatku dochodowym i podatku majątkowym (Dz.U. 1920 nr 82 poz. 550), akt prawny nieobowiązujący.
- Ustawa z 16 lipca 1920 r. o podatku od kapitałów i rent (Dz.U. 1920 nr 76 poz. 517), akt prawny uchylony 13 listopada 1944 r.

- Ustawa z 8 czerwca 1920 r. o podatku od skrzynek depozytowych (Dz.U. 1920 nr 50 poz. 305), akt prawny uchylony 23 czerwca 1920 r.
- Ustawa z 20 czerwca 1920 r. o podatku od spadków i darowizn (Dz.U. 1920 nr 49 poz. 299), akt prawny nieobowiązujący.
- Rozporządzenie Prezydenta Rzeczypospolitej Polskiej z 12 kwietnia 1924 r. o podniesieniu stawek podatku dochodowego od dochodu z uposażeń służbowych, emerytur i wynagrodzeń za najemną pracę (Dz.U. 1924 nr 34 poz. 350), akt prawny nieobowiązujący.
- Rozporządzenie Prezydenta Rzeczypospolitej z 17 czerwca 1924 r. o wymiarze i poborze państwowego podatku od nieruchomości w gminach miejskich oraz od niektórych budynków w gminach wiejskich na rok 1924 (Dz.U. 1924 nr 51 poz. 523), akt prawny uchylony 15 stycznia 1936 r.
- Rozporządzenie Prezydenta Rzeczypospolitej z 29 stycznia 1924 r. w przedmiocie przyśpieszenia terminów płatności podatku od kapitałów i rent (Dz.U. 1924 nr 11 poz. 94), akt prawny nieobowiązujący.
- Rozporządzenie Rady Ministrów z 23 października 1922 r. w przedmiocie rozszerzenia na cały obszar Rzeczypospolitej Polskiej postanowień ros. ustawy akcyzowej o patentach akcyzowych na fabryki trunków, wyrobów ze spirytusu, drożdży oraz na zakłady sprzedaży trunków; dalej na wyrób zapalek i gilz (tutek) papierosowych (Dz.U. 1922 nr 95 poz. 879), akt prawny nieobowiązujący.
- Rozporządzenie Rady Obrony Państwa z 25 sierpnia 1920 r. o jednorazowej daninie na potrzeby wojska (Dz.U. 1920 nr 86 poz.570), akt prawny nieobowiązujący.
- Dekret z 29 stycznia 1919 r. w przedmiocie poboru jednorazowej daniny od nieruchomości i majątku w kapitale na obszarze ziem polskich byłego zaboru rosyjskiego (Dz.Pr.P.P. 1919 nr 11 poz. 128), akt prawny nieobowiązujący.
- Dekret z 5 lutego 1919 r. o podatku majątkowym, oraz o podatku od zysków wojennych na tymże obszarze (Dz.Pr.P.P. 1919 nr 46 poz. 320), akt prawny nieobowiązujący.

#### Źródła internetowe

- Piekałkiewicz J., *Reforma polskich podatków przychodowych*,  
<https://repozytorium.amu.edu.pl/bitstream/10593/15533/1/026%20Jan%20Piekałkiewicz%20RPEiS%203%284%29%2C%201923.pdf>, (online: 18.02.2019).

Autor

mgr Olga Rybak  
Szkoła Główna Handlowa w Warszawie

ISBN 978-83-66187-42-9 (PDF)  
ISBN 978-83-66187-41-2 (oprawa miękka)

