

PRENUMERATA:

W KRAJU:

rocznie . . . Zł. 36

półrocznie . . . „ 20

ZAGRANICĄ:

rocznie . fr. szw. 36

półrocznie „ 20

PRZEMYSŁ NAFTOWY

DWUTYGODNIK

wydawany nakładem Krajowego Towarzystwa Naftowego we Lwowie.

Wychodzi 10-go i 25-go każdego miesiąca.

KOMITET REDAKCYJNY

Dr. Stefan Bartoszewicz, Prof. Inż. Zygmunt Bielski, Dr. Stanisław Schaetzel, Dr. Stanisław Unger.

Redaktor odpowiedzialny: Dr. STANISŁAW SCHAETZEL.

OGŁOSZENIA:

razy	1/1	1/2	1/4	1/8
	STRONY			
1	120	65	33	20
3	300	165	84	48
6	540	282	144	84
12	900	480	252	144
24	1440	792	408	240

Strona zewnętrzna okładki
o 50% drożej.Pierwsza strona ogłoszeń
o 25% drożej.Pojedynczy zeszyt
2 Zł. (2 fr. szw.)

□ □ □

□ □ □

Redakcja i Administracja Lwów, ul. Akademicka 17, Gmach Izby Handlowej i Przemysłowej. Telefon Nr. 5-46.
Konto czekowe P. K. O. Nr. 153.208. Rachunek bieżący w Akc. Banku Hipotecznym we Lwowie.

Inż. TADEUSZ GAWLIK.

Badanie sprawności wiercenia i porównywanie systemów wiertniczych.

II.

Obecnie należy nam się zapoznać jak można w dzisiejszych czasach przystąpić do stworzenia normalji takich praktycznie

Średni czas potrzebny do zapuszczenia 1 żerdzi wypada z powyższego **33·3"**. Zgadza się to zupełnie z innymi obliczeniami, gdzie ustaliłem czas na **34"**. Mierzenie czasu w *Tab. 1*, podane odbywało się

TABL. I.

Zapuszczanie żerdzi. (Odpis protokołu badania).

Kopalnia szyb Nr. dnia 192.....

Zaczęto od żerdzi 26-ej z rzędu skończono na żerdzi 35-ej z rzędu.

Wyszczególnienie czynności	a		b		a		b		a		b		a		b		a		b	
Górny pomocnik dokręcił werbla	0	42	14	44	14	44	14	44	14	46	17	53								
Zjazd z żerdziami	10 10"	51 9"	22 17"	52 8"	23 9"	54 10"	26 12"	56 10"	29 12"	58 2"	32 3"	08 3"								
Postawienie na widełki																				
Odkręcenie werbla			25 3"	55 3"		58 4"	31 2"	01 3"	34 2"	10 2"										
Wzięcie i postawienie żerdzi										93 2"	39 5"	12 2"								
Dokręcenie	30 20"	02 11"	34 9"	03 8"	34 11"	05 7"	36 5"	07 4"	47 8"	16 4"										
Docięcie żerdzi	37 7"	9 7"	40 6"	12 9"	39 5"	12 7"	42 6"	13 6"	51 4"	22 6"										
Koniec śpiewu gór. pomoc. który dokręcił werbla	42 5"	14 5"	44 4"	14 2"	44 5"	14 2"	46 4"	17 4"	53 2"	24 4"										
Czas zapuszczenia jednej żerdzi w sek.	42"	32"	39"	30"	30"	30"	32"	31"	36"	31"										

Uwaga: Kolumny oznaczone lit. a wskazują odczyty stopera notowane podczas badania w sek.
" " " b " obliczony czas trwania czynności w sek.

Przykładowo podam w jaki sposób sam je zbierałem i podzielę się z uzyskanymi wynikami z obserwacji czasu trwania niektórych czynności z powyżej wymienionych dziesięciu działań.

wówczas, gdy już część żerdzi była zapuszczona, a więc ludzie wykonujący pracę włożeni w nią i urządzenia były w pełnym biegu.

Z powyższego zestawienia *Tab. 1*. możemy

Średni czas wyciągnięcia 1 żerdzi z powyższych cyfr wynosi **28'6"**. Mierzono czas w czasie gdy już i ludzie byli włożeni w pracę i urządzenia były w pełnym normalnym ruchu. Wyciągnięcie 12! żerdzi trwało wówczas 64' czyli 3840", a więc średnio na 1 żerdź z całej tury wypada 32". Ostatnich 60 szt.

żerdzi wyciągnięto w przeciągu 31 minut = 1860", a więc na 1 żerdź wypadnie 31 sek.

Wyciągnięcie, odkręcenie i odstawienie t. zw. grubej żerdzi trwało 75" sekund, (przychodzi tu zmiana widełek.)

TABELA 4. (odpis protokołu badania).

Skrećanie warsztatu: (przykładowo jednej dymensji).

Kopalnia szyb Nr. dnia 192.....

Warsztat Kal. 90. świder ekscentr. spojony z ciężarem.

W wypadku takim jest do przykręcenia jeden gwint między nożycami i ciężarem.

Zaczęto notować czas od chwili ukończenia łyżkowania (odczyt 0)

Pomocnicy zaciągają koniec świdra do wieży.

Wyszczególnienie czynności	Odczyt stopera sek.	Czas trwania sek.	Rozdział prac (szemat)											
			Wiertacz	pomocnicy				Czas trwania						
				według odczytu	czas trwania	pierwszy	według odczytu		czas trwania	drugi	według odczytu	czas trwania		
Koniec łyżkowania	0													
Za-iągnięcie końca świdra do wieży	40	40"						razem	40	40"		z drugim przynosi flaszkę	40	40"
Czyszczenie gwintu	60	20"												
Przykręcenie ruchomej flaszki	30	30"										przykr. flaszkę	30	30"
Przykręcenie werbla do flaszki ruchomej	20	50"	zjeżdża z werbl.					przykręca trzymając ręką	20	50"				
Podjazd ze świdrem	30	10"	podjeżdża	30	10"				30	10"		pętem	30	10"
Wpuszczenie do otworu postawienie na faji	60	30"	zjeżdża	60	30"			prowadzi	60	30"		przynosi faję	60	30"
Odkręcenie flaszki ruch. i werbla	40	40"						odkręca						
Przykręcenie werbla do flaszki z nożycami	10	30"	zjeżdża werblem	50	10"			przykręca	10	10"		podciąga nożyce	60	20"
Podjazd z nożycami	20	10"	podjeżdża	20	10"			prowadzi rękami	20	10"				
Postawienie na czop świdra i przykr. ręcznie	10	50"	stawia	40	20"			przykręca	10	30"		trzyma faję		
Założenie faji	22	12"	przejeżdża	22	12"			wysuw. i zakł. faję	22	12"		przyn. zakł. faję	22	12"
" kajdan.	50	28"						zakładają	50	28"		kajdany	50	28"
Docięcie gwintu do 60 + 60 +	45	115"						docinają	45	115"		o'aj		45"
Zrzucenie kluczy	60	15"	przejeżdża	60	15"			zrzuca klucze	60	15"				
Zjazd ze świdrem	10	10"	zjeżdża	10	10"							przynosi widełki	10	10"
Postawienie na widełki (wieniec flaszki)	20	10"	stawia	20	10"			podsuwa widełki	20	10"				
Odkręcenie werbla	31	11"						odkręca werbl.	31	11"				
Razem czas trwania:		511"												
		t. j. 8'31"												

TABELA 5. (odpis protokołu badania).

Przygotowania do zapuszczania żerdzi. (Smarowanie)

Kopalnia szyb Nr. dnia 192.....

Wyszczególnienie czynności	Odczyt stopera sek.	Czas trwania sek.	Rozdział prac (szemat)		
			Wiertacz	1-szy pomocnik	2-gi pomocnik
Po odkręceniu werbla od warsztatu	0				W gorącą wodę wkłada werbel zwrot kulisy
Zamyka wentyl wpust. maszyny	30	30"	zamyka parę do maszyny	czyści, i smaruje werbel	
Maszyna staje	40	10"			
Smarowanie maszyny do 60+60+60+60+	10	210"			} smaruje urządzenia
" łożysk wału wiern.	40	30"			
" wózka	60	20"			
Na stanowiska	10	10"			odpuszcza wodę
Odkręcenie wentyla maszyny	30	20"	puszcza maszynę w ruch	przygotowuje widełki, klucze	zwrot kulisy
Wiertacz siada, próba urządzeń, puszcza maszynę	60	30"			
Wyjście pomocnika na górę	40	40"			wych. na górę
Podjazd werblem	15	35"	podjeżdża z werbl.		chwyta werbel
Razem czynność trwa:		435"			
		t. j. 7'15"			

TABELA 6.

Następuje zapuszczanie żerdzi. Początkowo urządzenia i ludzie nie są włożeni, robota trwa dłużej niż podano w tab. 1. Podaję więc w tab. 6. czas zużyty na zapuszczenie 3 pierwszych żerdzi: (Czas liczony od chwili gdy dolny pomocnik bierze żerdź z kloca).

Dodawanie kawałków, które tu także właściwie należy, będzie w różnych warunkach trwać nie tę samą ilość czasu i musieliśmy je wyłączyć. Wziąłem tu pod uwagę czas od chwili gdy pomocnik chwytą ustawiony przewód i warsztat na miarę wzniosu we widełki z klinem.

Wyszczególnienie czynności	Odczyt stopera sek.		Czas trwania sek.	
	Odczyt stopera sek.	Czas trwania sek.	Odczyt stopera sek.	Czas trwania sek.
Z werblem już uprzednio podjechał do góry – żerdź z kloca	0		42	
Dolny i górny pomocnik bierze żerdź z kloca	30	30"	45	3"
Stawia na czop flaszki wzgl. poprzedniej żerdzi	35	5"		
Zakręca ręczn. kluczem	60	25"	55	10"
Bierze klucz duży	15	10"	05	10"
Docina	25	10"		45
Zjazd: postawienie na widełki	40	15"	20	15"
Odkręca werbla	42	2"	23	3"
			60	55
			3"	60
Czas zapuszczenia		97"	41"	37"

TABELA 7. (odpis protokołu badania).

Załączenie do wahacza (Zakuplowanie).

Kopalnia szyb Nr. dnia 192.....

Wyszczególnienie czynności	Odczyt stopera sek.	Czas trwania sek.	Rozdział prac		
			Wiertacz	1-szy pomocnik	2-gi pomocnik
Ustawiono przewód i kawałki do wzniosu	0		trzyma na hamulcu zwalnia	chwytą na widełki	
Pomocn. chwytą na widełki z klin.	20	20"		odkręca	schodzi z góry
Odkręca werbla do 60 +	20	60"	podjeżdża wstaje i zamyka wentyl parowy		
Podjazd z werblem w górę	25	5"			
Zamknięcie wentyla maszyny	44	19"			
Maszyna staje	60	16"			
Ważenie wahacza	50	50"			
Założenie pociągacza na czop korb. tarczy " " "	53	3"	zakłada dźwignię nożną od przepustnicy	ważą	wahacz
Zakręcenie " " " "	50	40"		zaciąga łańcuch	zakłada pociągacz i zakręca tarczę
Uruchomienie chłodzenia korby	20	30"			
Zakręcenie kluka ręką	60	40"			
" " kluczem	10	10"		przykręca kluka	
Docięcie " dużym kluczem	30	20"		pęto i kałamutek	
Zejście z ławy i przyniesienie pęta	48	18"		Zaciąga łańcuch	smaruje
Założenie pęta " t. zw. kałamutka	15	27"		zbiija widełki z klinem	wypuszcza wodę
Smarowanie do 60+60+60+25	50	35"			zwraca kulisę
Wypuszczenie wody z maszyny	25	155"			
Puszczenie w ruch, zbitcie widełek	40	15"			
	42	2"	otwiera parę		
Razem czynności trwa:		582"			
		t. j. 9'42"			

TABELA 8. (odpis protokołu badania).

Odlączenie od wahacza (t. zw. odkuplowanie)

Czas liczony od chwili zaprzestania wiercenia.

Kopalnia szyb Nr. dnia 192.....

Wyszczególnienie czynności	Odczyt stopera sek.	Czas trwania sek.	Rozdział prac		
			Wiertacz	1-szy pomocnik	2-gi pomocnik
Ukończenie wiercenia	0				
Zamknięcie wentyla parow. od maszyny	19	19"	zamyka wentyl		zwraca kulisą
Pomocnik chwytą na widełki z klinem maszyna staje	34	15"		chwytą na widełki z klinem	
Odkręcenie kluka i odkręcenie tarczy od czopa korby wiertn. do 60 +	34	60"		odkręca kluka	odkręca tarczę z czopa korby wiertn.

Wyszczególnienie czynności	Odczyt stopera sek.	Czas trwania sek.	Rozdział prac		
			Wiertacz	1-szy pomocnik	2-gi pomocnik
Wyjście na górę i zdjęcie pociągacza z czopa korby wiertn.	52	18"		wychod. na górę waży wahacz	zdejmuje pociągacz z czopa korby zakł. hak
Ważenie wahacza i założenie haka	32	40"			
Zejsście na dół i zwrócenie kulisy maszyny	52	20"		schodzi na dół	zwraca kulisę maszyny
Otwarcie wentyla wpustow. do maszyny	02	10"	Otwiera wentyl		
Przykręcenie werbla (docięcie)	12	10"	zjeżdża z werblem	przykręca werbl.	
Podjazd szukanie podbicia nożyc i miara	02	50"	przejeżdża	szuka podbicia nożyc	
Wyjazd z kawałkami postawienie na widelki	12	10"	wyjeżdża z kawałk.	podstawia widelki	
Smarowanie maszyny i urządzeń do 60 + 60 + 42		150"			smaruje urząd. i odpuszcza wodę z cylindra maszyny
Odpuszczenie wody z maszyny	57	15"			
Odkręcenie, wyrzucenie kawałków i odkręcenie werbla	47	50"	zjeżdża z kawałk.	odkręca kawałki wyrzuca na bok	
Wyjście pomocnika na górę	27	40"			wych. na górę
Razem czynności trwa:		507"			
		t. j. 8'27"			

TABELA 9. (odpis protokołu badania).

Rozkręcenie warsztatu świdra długiego zespolonego z ciężarem.

Kopalnia szyb Nr. dnia 192.....

Świder kaliber 90 — zespolony z ciężarem dług.....

Wyszczególnienie czynności	Odczyt stopera sek.	Czas trwania sek.	Rozkład prac		
			Wiertacz	1-szy pomocnik	2-gi pomocnik
Ukończenie wyciągania	0				
Przykręcenie werbla do flaszki	40	40"		przykręc. werbel	schodzi na dół
Podjazd ze świdrem	50	10"	Podjeżdża		
Założenie jednego klucza (faji) postawienie	05	15"	Przejeżdża	zakładają	klucze
Założenie drugiego klucza (faji) i kajdan	30	25"			
Odcięcie gwintu do 60 + 60 +	20	110"		odcinają	gwint
Zrzucenie kajdan i kluczy	35	15"		zrzuca klucze	zdejmuje kajd.
Odkręcenie i odstawienie	55	20"	Przejeżdża	odkręca	stawia odkręcone nożyce
Założenie i zakręcenie flaszki ruch.	35	40"		zakręca	
Zakręcenie werbla j docięcie	05	30"		flaszkę ruch.	
Podjazd ze świdrem	15	10"	Podjeżdża	zakręca werbel	
Uchwycenie na hamulcu, odchylenie świdra i oglądanie ostrza	55	40"	Przechodzi do świdra i ogląda	trzyma świdra	
Wyrzucenie świdra na dwór	20	25"	Zjeżdża i wyjeżdża do góry	wyrzucają świdra, odkręcają odkręcają werbl., odkład. werbla	
Razem czynność trwa:		380"			
		t. j. 6'20"			

Następuje czyszczenie się pomocników, które zależnie czy szyb ropny lub nie trwa 3—5 minut. Potem przystępuje się do zapuszczenia łyżki, a więc

przychodzi smarowanie urządzeń, uruchomienie maszyny lub wyciągu, zdjęcie łyżki z haka i zjazd do otworu, które obejmujemy obecnie czasem użytym na łyżkowanie.

(C. d. n.)

P. T. Prenumeratorów, którzy dotychczas nie odnowili prenumeraty za pierwsze półrocze 1927 r. prosimy o nadesłanie należności najdalej do dnia 10-ego kwietnia br., gdyż z tym dniem, w wypadku nieuregulowania przedpłaty, wstrzymamy dalszą wysyłkę czasopisma.

Administracja „Przemysłu Naftowego”

DR. ALFRED KIELSKI.

Kartel Naftowy.

IV.

Jak kilkakrotnie zaznaczono, — umowa ze „Zjednoczeniem“, podpisana dn. 1 grudnia 194 r., normująca jedynie oznaczenie kontygentów i cen i to tylko w kraju, domagała się przede wszystkim uzupełnienia w kierunku zcentralizowania sprzedaży tak w kraju, jak i zagranicą. Zastrzeżenie ze strony Polminu było w tym kierunku wyraźne i ustanawiało termin do 1 marca 1925 r. stworzenia organizacji eksportowej.

Ponieważ, jak wynika z poprzednich rozważań — podjęto rozbudowę „Zjednoczenia“ systemem: „najpierw kraj — potem eksport“, nie mogły pierwsze miesiące posunąć naprzód organizacji eksportowej. Zanalizowany poprzednio okres do czerwca 1925 r. upłynął wyłącznie na omawianiu projektów i niwelowaniu trudności w zakresie sprzedaży krajowej. Dopiero projekt wspomnianej wyżej organizacji w formie spółki akcyjnej, akceptowany przez wszystkie firmy z końcem maja 1925 r. miał objąć również i sprzedaż zagraniczną. To też pełnomocnicy, powołani do zorganizowania owej spółki akcyjnej, opracowali również projekt centralnego biura sprzedaży produktów zagranicą.

Losy całego projektu spółki akcyjnej, wskazały powody, dla których i ta organizacja eksportowa nie mogła powstać. Sprawa ropna, która na Zjeździe w Krakowie w lipcu 1925 r. zahamowała całą zasadniczo już uchwaloną sprawę centralnego biura sprzedaży, odwlokła sprawę eksportu również na jesień, a wypadki jesienne zahamowały wogóle pracę organizacyjną.

Pierwsze tedy dziesięć miesięcy „Zjednoczenia“ nie posunęły naprzód sprawy eksportu poza tym jednym projektem, przyjętym przez wszystkie firmy w zasadzie, odłożonym jednak aż do załatwienia sprawy ropnej. Te same dziesięć miesięcy dały jednak dotkliwie odczuć brak organizacji eksportowej w okresie rokowań o traktat handlowy z Czechosłowacją.

Jeszcze dobitniej zarysowały się fatalne sprzeczności w łonie naszego przemysłu i ujemne skutki braku organizacji eksportowej od chwili gdy rząd czechosłowacki po ratyfikacji umowy handlowej polsko-czeskiej przez nasz Sejm, wydał jednostronnie przepisy techniczne dotyczące importu naszych półproduktów do Czech, które w istocie swojej godziły w żywotne interesy kilku wielkich rafinej, a tem samem groziły zwichnięciem układu sił eksportowych w naszym przemyśle.

Doświadczenia ze smutnego okresu układów z Czechosłowacją, które były przykładem dezorganizacji przemysłu na rynku tak ważnym, nasunęły pod koniec r. 1925 inny kierunek budowy organizacji eksportowej.

Gdy bowiem w tym czasie z przyczyn wyżej wymienionych (sytuacja walutowa i t. p.) nie powrócono nawet do przyjętej w lecie myśli stworzenia spółki akcyjnej i gdy sprawa rozbudowy nawet kartelu krajowego stanęła przez kwartał od listopada 1925 r. do lutego 1926 r. na martwym punkcie, — podjęta została myśl organizowania eksportu regionalnie.

Na pierwszy plan wysunięto rynek czeski i eksport przez Gdańsk.

Eksport do Czechosłowacji stanowił drugą z rędu, a po wybuchu wojny celnej z Niemcami, pierwszorzędną pozycję w całości wywozu naszych produktów naftowych, wykazując cyfrę około 12.000 cystern rocznie półproduktów i produktów, co stanowiło przeważającą część konsumpcji czeskiej, wynoszącej niecałe 20.000 cystern, a z górą 27% całego naszego eksportu. Eksport ten okazał się jednak zagrożony nietylko wobec wydanych przez rząd czeski technicznych przepisów, które zresztą zostały w rezultacie złagodzone, jak raczej wobec konkurencji produktów rumuńskich i amerykańskich z jednej strony, a nadto wobec konkurencji ze strony samychże rafinerji czeskich. Rafinerje te, zwłaszcza położone w stosunku do granicy polskiej gorzej taryfowo, jak Pardubice, Kralup, Kolin podjęły popierane przez rząd czeski hasło samodzielności czeskich rafinerji i wyzyskania ich sprawności dla pełnej przeróbki ropy i zaopatrzyły się częściowo w ropę rosyjską, a nawet perską wobec niemożności otrzymania ropy polskiej, do której od szeregu lat były przystosowane. Pozatem istniejący kartel czeskich rafinerji zagrażał importowi półproduktów polskich do rafinerji nieskartelowanych, względnie — po wejściu tychże do kartelu — wyznaczył kontyngenty niezadowalające niektórych naszych rafinerji. Na tle tedy eksportu do Czechosłowacji zarysowały się wyraźne przeciwieństwa między firmami polskimi. Firmy mające przez swoje koncerny spólność interesów z rafinerjami czeskimi, stały w sprzeczności z koncernami, które nie miały interesów w Czechach, a nadto firmy, mające główny interes w wywozie swych półproduktów do Czech, stały w sprzeczności z firmami, które tego interesu nie miały.

Tak więc stanął nasz przemysł rafinerijny wobec jednolitego naogół kartelu czeskich rafinerji — nietylko niejednolicie, ale przeciwnie rozdwojony w wyżej wskazanych kierunkach. Postanowiono tedy, po żmudnych układach, usunąć sprzeczność interesów w własnym łonie drogą ustalenia kontygentów eksportowych poszczególnych firm w odniesieniu do poszczególnych produktów, przyjmując za podstawę, iż rynek czechosłowacki odbierze od nas w ciągu roku 10.000 cystern półproduktów oraz produktów. To porozumienie miało być pierwszym ogniwem kartelu eksportowego, tembardziej planowano w razie dojścia do porozumienia w zakresie kontygentów, stworzenie biura centralnej sprzedaży do Czechosłowacji, któreby zawarło odpowiedni układ z kartelem rafinerji czeskich.

Zaraz z początku okazały się jednak znaczne trudności takiego ujęcia sprawy.

Przedewszystkiem jedna wielka niewiadoma, t. j. czy w ogólności, ewentualnie w jakiej wysokości, kontygent importowy zapewnią nam rafinerje czeskie. Cyfra 10.000 cystern w ciągu roku przyjęta była na podstawie faktycznego stanu eksportu do Czech z małym jednak tylko uwzględnieniem dążności czeskich rafinerji do samodzielnej i z pełnej przeróbki ropy sprowadzanej skądinąd. Był to na razie rachunek bez gospodarza.

(C. d. n.)

PRZEGLĄD GOSPODARCZY.

Ustawodawstwo i rozporządzenia.

Podatki i opłaty.

Zaległości podatkowe. Z dniem 31. marca r. b. upływa termin pobierania przy spłacie zaległych kwot podatków bezpośrednich, ulgowych kar za zwłokę w wysokości 2% zamiast normalnych 4% miesięcznie.

W interesie zatem płatników leży jaknajrychlejsze spłacenie zaległych kwot podatkowych.

Prośby o odroczenie płatności opłat stemplowych. (art. 177 u. o. s.). — Okólnik Ministra Sk. Nr. L. DPO. 1.144/VII 27 z dn. 8 lutego r. b. w następujący sposób reguluje sprawę wnoszenia prośb o odroczenie płatności opłat stemplowych:

I. — Jeżeli strona wniosła prośbę o odroczenie płatności, lub o rozłożenie na raty opłaty stemplowej, co do której nastąpił wymiar doraźny (§§ 3—31 i s.), lub co do której strona zamierza wymiar taki spowodować i jeżeli stronie tej przed upływem terminu 3-tygodniowego, przewidzianego w art. 20, względnie 21 u. o. s., nie doręczono zawiadomienia o decyzji Ministerstwa Skarbu, względnie Izby Skarbowej, wydanej na ową prośbę — to fakt wniesienia prośby o odroczenie płatności nie zwalnia strony od obowiązku uiszczenia opłaty w terminie 3-tygodniowym.

Przeto urząd skarbowy — choćby mu było wiadomo, że została wniesiona prośba o odroczenie płatności — ma wykonać we właściwym czasie czynność urzędową, przewidzianą w § 17 i. s. W razie stwierdzenia, że opłaty nie uiszczono lub że uiszczono ją tylko w części, należy postąpić w sposób następujący:

a) jeżeli w chwili wykonywania czynności urzędowej przewidzianej w § 17 i. s., znajduje się w urzędzie skarbowym zawiadomienie o decyzji Ministerstwa Skarbu (względnie Izby Skarbowej) zezwolenia na odroczenie płatności, to urząd skarbowy wymierzy zapomocą nakazu płatniczego (§ 34, punkt 3 i. s.) opłatę bez podwyżki i zamieści w nim informację o terminie (względnie terminach) uiszczenia, zgodnie z decyzją Ministerstwa Skarbu, względnie Izby Skarbowej;

b) w braku decyzji przyczynłej urząd skarbowy wymierzy zapomocą nakazu płatniczego (§ 34 punkt 2 lit. a i. s.) opłatę wraz z podwyżką. Jeżeliby następnie, a mianowicie po przypisaniu opłaty wraz z podwyżką w księdze bierczej, urząd skarbowy otrzymał decyzję, zezwalającą na odroczenie płatności, to ma podwyżkę odpisać (§ 63 i. s.).

II. — Jeżeliby strona, której prośba o odroczenie płatności nie została uwzględniona, wniosła prośbę o obniżenie

podwyżki (art. 42, ustęp trzeci u. o. s.), to Izba Skarbowa ma przed powzięciem decyzji przedstawić sprawę Ministerstwu Skarbu i przytem oświadczyć się, czy w jakiej mierze i z jakich powodów prośba powinna być uwzględniona. (P i H).

Opłaty stemplowe od umów służbowych, zawieranych, z urzędnikami kontraktowymi — Ministerstwo Skarbu okólnikiem z dnia 3 marca r. b. L. DPO 9129/VII/26 oznajmia, że umowy o najem usług (umowy służbowe), zawierane z urzędnikami kontraktowymi, począwszy od dn. 1 stycznia 1927 r., wolne są od opłaty stemplowej w myśl art. 91 p. 1 ustawy z dn. 1 lipca 1926 r. o opłatach stemplowych („Dz. Ust. R. P.” Nr. 98 1926, poz. 570).

Komunikacja.

Zasady ustalania odległości między stacjami, ogłoszone zostały rozp. Ministra Komunikacji z dnia 4 lutego 1927 r. Dz. U. Nr. 17. poz. 132.

Společne.

Okres Zasiłkowy przewidziany w art. 5 ustawy o zabezpieczeniu na wypadek bezrobocia, dla robotników sezonowych przedłużony został rozp. Prez. Rzeczp. z dnia 25 lutego 1927. Dz. U. Nr. 17. poz. 131, z 6 tygodni na 10 tygodni.

Różne.

Obniżenie wysokości odsetek prawnych. Rozporządzeniem Ministra Skarbu z dnia 21. lutego 1927 (Dz. U. R. P. Nr. 16. poz. 125) została obniżona dotąd obowiązująca wysokość odsetek prawnych 15% na 10% w stosunku rocznym. Rozporządzenie to weszło w życie z dniem 1. marca 1927. z tem, że 10% stopa procentowa stosowana będzie również do tytułów prawnych powstałych przed wejściem w życie tego rozporządzenia, lecz odsedki te liczone będą za czas od 1. marca 1927.

Bank Gospodarstwa Krajowego. Bank Gospodarstwa Krajowego obniżył stopę procentową w następujący sposób w stosunku rocznym: od dyskonta weksli firm i osób prywatnych z 12½% na 12%, od dyskonta weksli spółdzielni oraz przedsiębiorstw komunalnych i państwowych z 11½% na 11%, od pożyczek terminowych firmom i osobom prywatnym z 13% na 12½%; od kredytów z rachunków bieżących pod zastaw weksli i depozytów, zabezpieczonych hipotecznie, lub też weksli z dwoma pewnymi podpisami — z 13½% na 13%; oraz od kredytów budowlanych z 11½% na 10½% (A. W.).

WIADOMOŚCI BIEŻĄCE.

Dowiercenie w zagłębiu bitkowskim. Na szybie „Kitwan I.” w Kosmaczu bohorodczańskim należącym do Towarzystwa „Franco-Polonaise” po dowierceniu do głęb. 540 m. i zamknięciu solanki rozpoczęto w dniu 16 b. m. łyżkowanie, otrzymując około 7.000 kg. ropy dziennie (również słabe gazy). Produkcja utrzymuje się i ustali się prawdopodobnie na przeszło 1 cyst. na dobę. Dowiercenie to odkrywa nowy pas terenu roponośnego.

Bibliografia.

J. Morozewicz, „Działalność Państwowego Instytutu Geologicznego w roku 1926. Sprawozdanie obejmujące badania terenowe wykonane w lecie 1926 r. wydane jako odtwórka ze sprawozdań Polskiego Instytutu Geologicznego, tom IV. zeszyt 1—2. wyszło z druku. Blizsze omówienie powyższego wydawnictwa podamy w następnym zeszycie.

PRZEGLĄD PRASY.

Ankieta naftowa odbyta w dniu 28. u. m. w Ministerstwie Przemysłu i Handlu jest w dalszym ciągu omawiana na łamach prasy codziennej i gospodarczej. Prócz przytoczonych w poprzednim zeszycie czasopiśmie, znajdujemy jeszcze w „Dzienniku Lwowskim” z dnia 11. marca obszerny artykuł Inż. Władysława Schaynoka omawiający problemy poruszone na ankiecie przyczem autor oświadcza się przeciwko ponownemu utworzeniu wspólnej organizacji sprze-

daży produktów naftowych czyli t. zw. kartelu. Pelnego rodzaju uzupełnieniem powyższego artykułu jest zamieszczony w tem samym piśmie artykuł Dr. B. Wojciechowskiego p. t. „Po ankiecie naftowej”. Reasumując swoje wywody oświadcza się tu autor za przymusową organizacją przemysłu naftowego.

Sprawę stosunku Rządu do Państwowych Zakładów Naftowych omawia szczegółowo p. H. Tennen-

baum w artykule p. t. „Przedsiębiorstwa Państwowe” zamieszczonym w „Przeglądzie Gospodarczym”. Autor oświadcza się za skomercjolizowaniem przedsiębiorstw państwowych i stwierdza na wstępie że ustalenie zasad polityki przedsiębiorstw państwowych które powinny być narzędziem polityki gospodarczej rządu i równocześnie źródłem dochodu dla skarbu — jest b. trudne. I tak w posunięciach przedsiębiorstwa państwowego zainteresowanych jest zwykle parę resortów. Naprzykład, stosunek rozmaitych resortów do Państwowych Zakładów Naftowych, t. zw. Polminu, jest różny. Ministerstwo Spraw Wojskowych i Ministerstwo Komunikacji, jako odbiorcy produktów Polminu, wywierają nacisk na Polmin, aby sprzedawał produkty po cenach niskich, przeciwnie znowu — Ministerstwo Skarbu ze swojego resortowego punktu widzenia żąda wyższych cen i większego dochodu.

Poważniejszą jest różnica poglądów na sprawę cen, po jakich ma być zakupywana ropa naftowa, będąca dla Polminu produktem wyjściowym dla otrzymania produktów naftowych. Im taniej ropa jest kupiona, tem ceny wytworów mogą być niższe; również im cena ropy jest niższa, tem większy może być dochód Polminu przy tych samych cenach produktów naftowych. Inne może być stonowisko Ministerstwa Przemysłu i Handlu. Jego pieczy podlega wiertnictwo ropy naftowej, a największym bodźcem do wiercenia nowych szybów jest, oczywiście, zysk, zależny od ceny, po której można sprzedać ropę naftową.

W pierwszych latach istnienia Państwa Polskiego Polmin starał się kupować ropę po cenach najniższych i troskę o skutki tej polityki na wiertnictwo naftowe Rząd odsunął na plan dalszy. Jest to o tyle zrozumiane, że w pierwszym okresie zarządzania Polminem, w którym Polmin przynosił deficyt, troska o dochodowość za wszelką cenę mogła być naczelną.

Wszelkie zasadnicze posunięcia przedsiębiorstwa państwowego winny być ustalane przez Rząd, a w szczególności takie posunięcia, które zmniejszają jego dochodowość. Rząd może postanowić na pewien okres, aby sprzedaż odbywała się po cenach niższych, od dających się osiągnąć cen rynkowych. Rząd może nawet zarządzić sprzedaż wytworów po niższych cenach tylko pewnej określonej gałęzi przemysłu, czyli użyć metody pośredniego subsydjowania pewnych gałęzi przemysłu.

Stwierdzając że takie posunięcia

mogą być podyktowane przez ogólnogospodarczą politykę Rządu i być uczynione tylko jawne z podaniem motywów i w pewnym określonym trybie postępowania

przytacza autor szczegółowe wypadki i przychodzi do konkluzji, że ogólnie biorąc z prowadzeniem przez Państwa przedsiębiorstw państwowych

łączy się 2 grupy zadań: ogólnogospodarcze, oraz zadania związane z technicznym i handlowym prowadzeniem przedsiębiorstwa.

Do pierwszej grupy należy n. p. kwestja przystąpienia Państwowych Zakładów Naftowych do Syndykatu przedsiębiorstw prywatnych. Autor twierdza, że Rząd może się zgodzić na przystąpienie do Syndykatu pod warunkiem włączenia do umowy syndykato-owej szeregu klauzul gwarantujących im swobodę polityki gospodarczej gdyż:

Zawieranie przez przedsiębiorstwo państwowe sprzedażnych umów długoterminowych albo przystępowanie do spółki z innym przedsiębiorstwem jest niezmiernie ważnym posunięciem polityczno-gospodarczym. Nie ulega zaś najmniejszej kwestji, że taka sprawa, jako należąca do zakresu ogólnej polityki gospodarczej państwa, nie powinna być rozstrzygana przez władze przedsiębiorstwa państwowego, ale przez Rząd względnie odpowiedzialnego Ministra.

Drugą grupę zadań stanowią sprawy, związane z technicznym i handlowym prowadzeniem przedsiębiorstwa. Te sprawy muszą być załatwianie sprężyście, według metod przyjętych w przedsiębiorstwach prywatnych, a nie według metod biurokratycznych i powinny być powierzone władzom przedsiębiorstwa państwowego o określonych kompetencjach.

Projekty zarządzeń, tyjących się zasad polityczno-gospodarczych, według których przedsiębiorstwa państwowe mają być prowadzone w danym okresie, powinny być rozpatrywane przy udziale przedstawicieli odnośnej gałęzi przemysłu.

Autor stwierdza jednak, że przemysłowcy naftowi zasiadający w radzie administracyjnej Zakł. Państw. mogliby ulec pokusie faworyzowania własnych przedsiębiorstw i chociaż

przemysł polski, zarówno jak i przemysł w innych krajach ma wśród swojego grona wiele osób, które w razie ich powołania do rady administracyjnej przedsiębiorstwa państwowego stanęłyby uczciwie na gruncie obrony jego interesów to jednak zasada wyeliminowania przedsiębiorstw z pod wpływów politycznych winna być rozciągnięta i na nominacje do rad administracyjnych.

W zakończeniu artykułu podaje autor że:

zapewne w marcu będzie wydane rozporządzenie w sprawie zarządzania państwowymi przedsiębiorstwami, posiadającymi oddzielną osobowość prawną. Ustawa przeprowadza komercjalizację przedsiębiorstw państwowych przemysłowych i górniczych. W motywach do ustawy prawodawca wskazuje słusznie na pożytek komercjalizacji i oświadcza, że wzorował się na ustawach czeskiej, niemieckiej i rumuńskiej.

PRZEGLĄD ZAGRANICZNY.

Stany Zjednoczone A. P.

Nowy rekord szybkości wiercenia. Tow. „Rio Bravo Oil Company” ukończyło na kopalni „Spindletop” w stanie Teksas wiercenie szybu systemem „rotary” osiągając nowy rekord czasu wiercenia. W ciągu 6 dni, 23 godzin, 40 minut uwiercono 855 m. i w tej głębokości uzyskano produkcję 8000 bar. (około 120 cyst.) ropy dziennie. W powyższym czasie mieści się już czas zużyty na zarurowanie kolumny rur 10” do głębokości 214 m. oraz 6³/₈” do głębokości 854 m. (T. B.)

Wenezuela.

Najnowsze daty statystyczne światowej produkcji ropy wykazują olbrzymi wzrost produkcji w Wenezueli, która wysuwa się na jedno z pierwszych miejsc wśród światowych producentów ropy. Od czasu uzyskania pierwszej produkcji na terenach naftowych w Wenezueli produkcja ta wzrasta tak szybko, że rok rocznie wykazuje podwyżkę o prawie 100%. Nawet r. 1926 nie był tu wyjątkiem, chociaż powiększenie produkcji z wysokości przeszło 20. milionów baryłek w r. 1925 o prawie 100% było trudniejsze aniżeli przy produkcji kilku milionowej w poprzednich latach. Produkcja ta przedstawiała się w latach ubiegłych następująco:

Rok	Produkcja w baryłkach:
1917	120.000
1918	333.000
1919	425.000
1920	453.000
1921	1.433.000
1922	2.201.000
1923	4.059.000
1924	9.042.000
1925	20.912.600
1926	37.380.781

Jeśli weźmiemy pod uwagę produkcję miesięczną to wzrost jej wystąpi jeszcze wyraźniej i tak naprzykład w styczniu r. 1926 wyniosła produkcja 2.701.257 baryłek w grudniu zaś tego samego roku 4.088.273 baryłek. Ze względu na wzrastający stale ruch wierniczy i silne zainteresowanie koncernów naftowych terenami w Wenezueli należy przypuszczać, że i w r. 1927 nastąpi nowe znaczne podwyższenie produkcji. Największa część produkcji tego kraju przypada na Vacuum Oil Co., które w grudniu 1926 r. uzyskało produkcję 1.569.043 baryłek. (T. B.)

OGŁOSZENIE!

Podaje się do publicznej wiadomości, że gmina Tustanowice ma do wydzierżawienia pod eksploatację bituminów części parc. grunt. 4437/5 tzn. „Las gminny“.

Objekt powyższy jest obecnie podzielony na cztery części, a to:

CZĘŚĆ I. w y d z i e r ż a w i o n a.

CZĘŚĆ II. z otworem wiertniczym „Karpaty VI“ (głęb. 1.365 m.) z obowiązkiem wiercenia dwu nowych szybów i pow. około 21.767 m².

CZĘŚĆ III. z otworem wiertniczym „Käthe XIII“ (głęb. 1.559 m.) z obowiązkiem wiercenia jednego nowego szybu i powierzchnią około 14.948 m².

CZĘŚĆ IV. w y d z i e r ż a w i o n a.

Objekty powyższe są do wydzierżawienia na podstawie projektu kontraktu, z którym interesowani mogą się zapoznać w biurach Urzędu miejskiego, przyczem niezależnie od opłat kontraktem przewidzianych — odpłata jednorazowa wynosi:

- 1) 4.000. — (cztery tysiące) dolarów amerykańskich od otworu wywierconego znajdującego się na danej części,
- 2) jeden złoty w złocie (1 fr. szwajc.) za każdy metr zajętej powierzchni, najmniej jednak za 12.000 m²,
- 3) zwrot wydatku gminy za zakupione od dotychczasowych dzierżawców rury w otworze, wzgl. inwentarz nad otworem i związane z tem wydatki.

Reflektanci zgłaszać muszą swoje zainteresowanie odnośnie do poszczególnych części mającego się wydzierżawić terenu tylko pisemnie.

W zgłoszonej ofercie musi być wyraźnie zaznaczona kwota odnośnie ad 1), 2), 3), którą zgłaszający się ofiarowuje.

Pierwszy termin zgłaszania się reflektantów ogranicza się po dzień 10. kwietnia 1927, a dzierżawa przyznana zostanie w zasadzie najwięcej oferującemu — przyczem Zarząd gminy zastrzega sobie swobodny wybór wśród oferentów ze względu na zaufanie wypełnienia projektem kontraktu przewidzianych zobowiązań wiercenia nowych otworów wiertniczych.

Kierownik Tymczasowego Zarządu

W. K O B A K m. p.

Dr. ALFRED PFAFF

DIE LAGERSTÄTTEN IM ERDÖLBECKEN VON BORYSLAW

VERLAG FÜR FACHLITERATUR, WIEN XIX., VEKGASSE 4.

CENA Mk. niem. 5.—

CENA Mk. niem. 50.—

REFERATY

wyłoszone na sekcji naftowej III. Kursu dla spraw kotłowych i naftowych, wydane jako odbitka z „Przemysłu Naftowego“ w osobnej książce, zamawiać można już obecnie w Administracji „Przemysłu Naftowego“, Lwów, ul. Akademicka, Gmach Izby Handlowej i Przemysłowej III. p.

MARCIN WITKOWER

W DROHOBYCZU

polecą się

jako sądownie zaprzysiężony rzeczoznawca dla spraw handlowo-naftowych, do udzielania rzeczowych i wiarogodnych informacji i ofiaruje swe usługi do przeprowadzenia wszelkich z przemysłem naftowym połączonych transakcyj.

PIERWSZORZĘDNE REFERENCJE!

TELEGRAMY: **WITKOWER, DROHOBYCZ.**

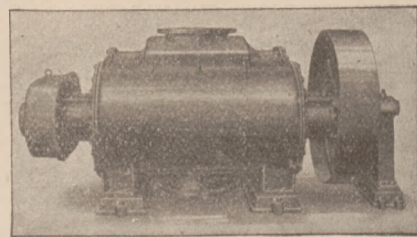
Przedsiębiorstwa naftowe kupują u firm inserujących się

w „PRZEMYSŁE NAFTOWYM“.



ENKEGO- EKSHAUSTORY

Maszyny specjalne dla ssania
i zgęszczania gazów ziemnych.



Przedstawicielstwo i składy dla zagłębia naftowego: **JULIUSZ EIFERMANN,
Drohobycz - Borysław.**

CARL ENKE s. z o. o., SCHKEUDITZ k. Lipska 50

SPÓŁKA AKCYJNA FANTO

CENTRALNY ZARZĄD w WARSZAWIE, UL. WIEJSKA № 14.

Telefony: 112-30, 247-66, 275-44, 288-73.

Zarząd kopalń w Borysławiu.

Zarząd rafinerji Ustrzyki dolne pow. Lisko.

Telefony: 10, 114, 206, 400-436.

Telefon Nr. 2.

Posiada kopalnie naftowe w Borysławiu, Tustanowicach, Mrażnicy i Bitkowie.

№ 6

Rafinerję nafty w Ustrzykach dolnych. Sprzedaje własnego wyrobu przetwory ropne, benzynę, naftę, olej gazowy, oleje maszynowe we wszystkich gatunkach, parafinę, asfalt i t. p.

Biura sprzedaży i składy komisowe.

Warszawa: H. & L. Prywes, Królewska 45. Łódź Ch. i L. Mincberg, Konstanyńska 74. Kujawy: Ch. Cahn. Poznań: Stanisław Majewski
Waty Zygmunta Augusta Nr. 1. Grudziądz: Henke i Majewski, Droga Łąkowa Nr. 11. Łomża: L. Jacobi, Rządowa Nr. 16. Ostrołęka:
L. Jacobi przy stacji Grabowo. Białystok: I. Zelikowicz i Syn, Czestochowska 1. Grodno: Zelikowicz i Syn Jagiellońska 44. Biała Podlaska:
„Petroleum” Sp. z ogr. odp. Bielsk Podlaski: Gdań Kleszczelski. Wilno: J. Krywiski, Kwasielna Nr. 11. Krasne: Usza: J. Gordon. Łyntupy:
F. i Sz. Janiccy, Głębokie: M. Perewozkin. Włodawa: J. Honigman i Ch. Mandelbaum. Końskie: F. Andrusiewicz. Przemysł: Michał Amster,
Mickiewicz Nr. 10. Radymno: Michał Amster, Sochaczew: Stowarzyszenie Budowlane „Jedność” Sp. z ogr. odp. w Sochaczewie, Zelwa:
Abram Werebord i Hirs Blacher w Zelwie. Równe: Efim Efrus, Równe Hallera Nr. 3.

Najwybitniejsi Kupcy

zbierają się co miesiąc i dyskutują na
temat, jak można umiejętnie reklamo-
wać się i sprzedawać swój towar.

== Stanowi to treść miesięcznika ==

„Sprzedaż i Reklama”

Numer próbny bezpłatnie.

Koszykowa 7, Warszawa.

H. KOETZ NAST.

MIKOŁÓW, WOJEW. ŚLĄSKIE
Fabryka założona w r. 1872.

w WARSZAWIE: Inż. B. RUDZIŃSKI, Wilcza 39 m. 4.
TELEFON: 322-65.

KOTŁY PAROWE wszelkich systemów
KONSTRUKCJE ŻELAZNE
APARATY dla przemysłu chemiczn. i rolnego
WARNIKI do CELULOZY
SUWNICE. — ŻÓRAWIE. — DŹWIGI OBROTNICE
do wagonów i parowozów
WALCE DROGOWE, — ODLEWY
maszynowe, zwykłe i kwasoodporne.
RURY zlewowe KSZTAŁTKI. — RUSZTA.

KOŁO GÓRNICZO-NAFTOWE STUD. POLITECHNIKI LWOWSKIEJ

poleca siły techniczne, biurowe, konstrukcyjne w zakresie przemysłu naftowego i maszynowego, oraz korepetytorów, którzy przygotowują kandydatów do egzaminów na kierowników kopalń w przemyśle naftowym we Lwowie i na prowincji.

Adres: **Koło Górniczo-Naftowe,
Lwów-Politechnika.**

Gwarectwo „HRABIA RENARD”

Kopalnia węgla i Zakłady Przemysłowe w Sosnowcu.

Oddział: Walcownia rur i żelaza

Rury bez szwu czarne i ocynkowane ze stali Siemens-Martin, wyrobianej przez Tow. Huta Bankowa.

Rury żelazne wyciągane na gorąco i zimno do rozmaitego użytku. Rury z kołnierzami stałymi i ruchomymi na przewody parowe, powietrzne i gazowe. — Rury gładkie i fasonowe do kotłów, parowozów, traktorów. — Rury Fielda, Rury pompowe, Rury wiertnicze, Rury studzienne o grubych ściankach do przewodów hydraulicznych, Rury posadzkowe.

Rury spawane od $\frac{1}{8}$ " do ($1\frac{1}{2}$ ").

Rury spawane z mufami, lub kołnierzami, nagwintow. na przewody gazowe. Mufy — Gwinty długie — Łuki. Żelazo ciągnięte okrągłe i sześciokątne. — Natychmiastowa dostawa rur normalnych wszelkich wymiarów. — Termin dostawy rur specjalnych po porozumieniu. — Odlewy żelazne. —

Składy w Warszawie: Żelazna 59
Telefon 53-88 Telefon 53-88

Specjalność: Rury o cienkich ściankach do cukrowni i aparatów dystalacyjnych. Wężownice wszelkich kształtów i wymiarów.

Przedstawiciele: Inż. A. de ROSSET, Warszawa, Foksal 11, lub Wilcza 29 a, tel. 272-56.
ANTONI BERNHARD, Poznań, Wielkie Garbary 18, tel. 12-59
ANTONI BERNHARD, Łódź, Andrzeja 7, tel. 9-01
JULJAN BONK, Lwów, Sapielny 26, tel. 12-80.
Inż. ZYGMUNT MEHL, Kraków, ul. Straszewskiego 5, tel. 43-19.
Inż. JERZY Pobóg-KRASNODEBSKI, Katowice, Młyńska 5, tel. 22-03.

№ 11

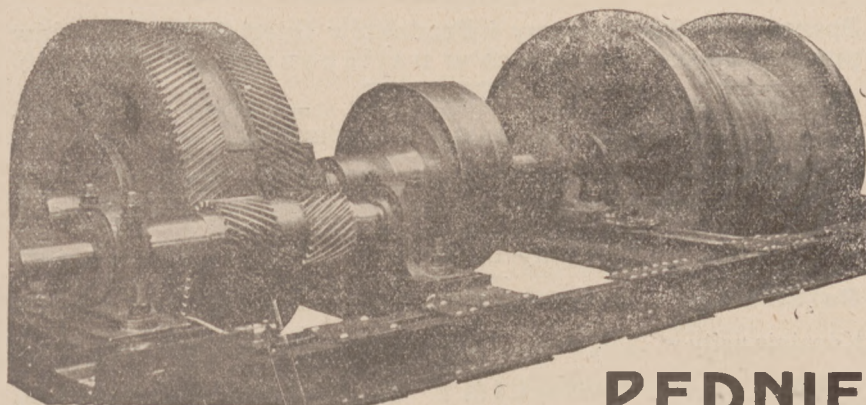
Tow. Akc. Fabryk Budowy Transmisji, Maszyn i Odlewni Żelaza

„J. JOHN” w Łodzi

buduje jako specjalność: **WYCIĄGI (hasple)** do rygów wiertniczych z przekładnią zębatą z zębami podwójnie śrubowymi

KOŁA ZĘBATE

czołowe i stożkowe z zębami obrobionymi na specjalnych automatach.



KOTŁY

Strebel'a, oryginalne do ogrzewań centralnych.

PĘDNIE (TRANSMISJE)

TOKARKI szybkoobrotowe, **WIERTARKI** kolumnowe.

WŁASNE BIURA SPRZEDAŻY:

№ 14.

we LWOWIE
Zyblikiewicza 39

w WARSZAWIE
Al. Jerozolimska 51

w KRAKOWIE
Basztowa 24

w POZNANIU
Cieszkowskiego 8

w KATOWICACH
Batorego 4

w LUBLINIE
Krak. Przedm. 58.

DOSTAWA ZE SKŁADÓW LUB W TERMINACH KRÓTKICH.

w GDAŃSKU
Schüsseldamm 62.

GALICYJSKIE KARPACKIE NAFTOWE TOWARZYSTWO AKCYJNE

dawniej BERGHEIM & MAC GARVEY.

FABRYKA MASZYN i NARZĘDZI WIERTNICZYCH
Tustanowice — Glinik Marjampolski — Borysław

№ 15

dostarcza z własnej produkcji:

a) w dziale budowy maszyn: maszyny parowe dla celów wiertnictwa, parowe wyciągi tłokowe, wyciągi tłokowe z napędem elektrycznym i motorami spalinowymi, pompy parowe, pompy transmisyjne i t. p.

b) w dziale kopalnianym: kompletne urządzenia wiertnicze wszelkich systemów, żurawie wiertnicze polsko-kanadyjskie, pensylwańskie, płuczkowo-udarowe, „Rotary“, kombinowane, żurawie wiertnicze przewoźne, wszelkie narzędzia, przybory, maszyny i aparaty, wchodzące w zakres techniki głębokich wierceń, wszelkie urządzenia pompowe grupowe i pojedyncze, oraz przybory do pompowania.

c) w dziale rafineryjnym: wszelkie maszyny, aparaty, przybory, prasy ssączkowe, płyty i ramy do tychże i t. p.

d) w dziale odlewniczym: wszelkie odlewy żeliwne do 5.000 kg, odlewy mosiężne, surowe i obrobione.

e) w dziale konstrukcyjnym: wszelkie konstrukcje żelazne, zbiornice, żel. tanki, suwnice itp.

f) w dziale ogólnym: beczki żelazne, samodrodnie spawane, o pojemności 200 litrów, z blachy czarnej oraz pocynkowanej, kuźnie polowe, ogniska kuzienne i formy ogniowe, imadła równoległe, palniki i urządzenia do opału płynnego i gazowego, wszelkie wyroby kute (żelazne i stalowe) w stanie surowym wzgl. kompletnie obrobione.

Wykonujemy również wszelkie naprawy maszyn i urządzeń wchodzących w zakres kopalnictwa i rafinerji nafty.

„STANDARD-NOBEL W POLSCE”, SPÓŁKA AKCYJNA

CENTRALA W WARSZAWIE, AL. JEROZOLIMSKIE 57.

Przeszło 240 własnych składów i Zastępstw we wszystkich większych miastach Rzeczypospolitej.

Sprzedaz Nafty, Benzyny i Produktów Specjalnych dla celów przemysłowych i rolniczych w najlepszych gatunkach.

Olej gazowy, — Oleje maszynowe, — Oleje cylindrowe.
 Oleje automobilowe: krajowe i amerykańskie. — — — — —

WŁASNE AUTOMATYCZNE STACJE BENZYNOWE
 we wszystkich większych ośrodkach ruchu automobilowego.

Oleje białe. — Produkty Specjalne: „Flit“ i „Pyłochłon“.

Asfaltowanie dróg sposobem amerykańskim.

Kopalnie nafty w Zagłębiach: Borysławskim i Stanisławowskim.

FABRYKA GAZOLINY W BORYSŁAWIU.

RAFINERJA NAFTY W LIBUSZY.

WŁASNA ŻEGLUGA RZECZNA.

„STANDARD-NOBEL W POLSCE”, Spółka Akcyjna

ZARZĄD: WARSZAWA, AL. JEROZOLIMSKIE 57.

Adres tel.: „STANOBEL“.