

PRZEMYSŁ PIWOWARSKI

ORGAN CENTRALNEGO ZWIĄZKU PRZEMYSŁU PIWOWARSKIEGO I SŁODOWNICZEGO W RZECZYPOSPOLITEJ POLSKIEJ

REDAKCJA i ADMINISTRACJA — Warszawa, Wiejska 17. — Telefon 5-96. Otwarta od 1 do 3 po poł.

HUTA SZKLANA „JABŁONNA”

SPÓŁKA AKCYJNA

Wyrabia i posiada na składzie butelki
do piwa i porteru wszelkich fasonów
i rozmiarów podług własnych wzorów
lub na zamówienie.

A D R E S:

ZARZĄD. Warszawa, AL. UJAZDOWSKIE 22 m. 2.

Telefon 226-01.

Fabryka JABŁONNA St. P. K. P.

WARUNKI SPRZEDAŻY DO OMÓWIENIA W ZARZĄDZIE.

Adres telegraficzny: WARSZAWA JABŁONHUTA.

FR. KACZMAREK

Dyr. browaru w Kobylepolu pod Poznaniem.

Przemysł piwowski i słodowniczy Polski Zachodniej.

Województwa poznańskie i pomorskie miały za czasów zaborczych bardzo rozgałęziony i silny przemysł piwowski, zorganizowany w związku niemieckim, zależnym od potężnej centrali berlińskiej. Z chwilą odzyskania niepodległości, siłą rzeczy polityka tutejszego przemysłu piwowarskiego musiała ulec zmianie. Początkowo właściciele niemieccy nie chcieli zrozumieć, że już nie wolno im oglądać się na Berlin, lecz zależni są od siedziby rządu polskiego, t. j. Warszawy. Mimo stworzenia 15.5.1920-go roku odrębnej organizacji p. n. „Związek Browarów na Polskę Zachodnią” z siedzibą w Poznaniu, ze względu na nikły procent właścicieli browarów polaków w Związku Zachodnim panował początkowo jeszcze duch germański. Położenie się zmieniło dopiero z chwilą wykupienia z rąk niemieckich kilkunastu przedsiębiorstw przez polaków, przyczem ważną pomoc udzieliły tutejsze banki, jak Bank Związku Spółek Zarobkowych, Bank Przemysłowców i Polski Bank Handlowy. Ogólna polityka przemysłu piwowarskiego zyskała bardzo wiele, skoro w roku 1925 powstał w Warszawie „Centralny Związek Przemysłu Piwowarskiego i Słodowniczego w Rzeczypospolitej Polskiej”, do którego dzielnicowy związek zachodni przystąpił jako członek.

Aczkolwiek Poznańskie samo liczyło przed wojną 63 browary, produkując od 300,000 do 400,000 hl. piwa rocznie i eksportując sód w głąb Niemiec w bardzo poważnych ilościach, z obydwóch województw przystąpiły do nowoutworzonego związku zachodniego w roku 1920-ym 22 browary, z których jedynie trzy były w posiadaniu polskiem, w następnych dwóch latach liczba członków wzrosła do 47-miu, a w roku obecnym spadła do 34 czynnych browarów w obydwóch województwach na 185 browarów czynnych w całej Polsce. Z tych 34 browarów jest w rękach polskich 12 browarów z produkcją 125.000 hl. piwa rocznie. Pozostałe 22 browary niemieckie produkują rocznie 75.000 hl piwa. Przewaga pod względem produkcyjnym jest po stronie polskiej, aczkolwiek liczebnie przewyższają jeszcze właściciele niemieccy. Poza organizacją stoją jeszcze tylko 4 browary polskie, których produkcja jest bardzo nikłą i nie zaważa wcale na szali. W interesie społecznym zależy jednakże na przystąpieniu tych browarów do Związku.

Z wymienionych 12 polskich browarów na Pomorzu znajdują się tylko 3 w posiadaniu polskiem. Wogóle Pomorze jest pod tym względem w bardzo nieszczęśliwym położeniu, albowiem cierpi znacznie pod ekspansją Gdańską, który w ostatnich latach wykupił prawie wszystkie większe browary na Pomorzu, pozostawiając w ruchu tylko dwa, a z pozostałych urządził składnice dla swych piw. Gdańsk jako miasto portowe konsumuje znaczne ilości piwa, albowiem prawie tyle co obydwie województwa zachodnie razem, a na miejscu osiąga za piwo cenę w guldenach gdańskich, przekraczającą ceny za piwa polskie o blisko 100 procent. Wobec tak wielkiej produkcji zyski osiągnięte w Gdańsku są tak poważne, że łatwo przychodzi niemieckiemu przedsiębiorstwu gdańskiemu drobną część zysków poświęcić na ekspansję w Polsce, i stworzyć polskiemu przemysłowi piwowarskiemu bardzo ostrą konkurencję. Całe Pomorze, począwszy od Gdyni, a skończywszy na Toruniu i Bydgoszczy, zalane jest poprostu piwem gdańskiem, względnie jego wyrobami, produkowanymi w wykupionych przez niego 2 browarach w Grudziądzu i Toruniu. Dla zmylenia czujności szerokich warstw konsumentów browary grudziądzkie i toruńskie zatrzymały swe stare nazwy, a do rad nadzorczych wciągnięto kilku polaków, aby nazywało się, że przedsiębiorstwa te są czysto polskimi. Zarządy tych browarów pozostały jednakże w dotychczasowych rękach niemieckich, które w Toruniu posunęły się nawet tak dalece, że woźnicom sprawiono rogatywki reklamowe z firmą. Podczas gdy w roku 1922 z Gdańska do Polski nie sprowadzono ani litra piwa, w roku 1924 tym sprowadzono z Gdańska już 10.151 hl., a wywieziono do Gdańska tylko 1.155 hl., w roku 1925-ym import gdański wynosił już 18.880 hl., a eksport do Gdańska 5.115 hl. piwa. Do importu z Gdańska nie jest wliczona produkcja browarów grudziądzkiego i toruńskiego, wynosząca rocznie około 35.000 hl. piwa. Zważywszy, że konsumcja piwa na Pomorzu wynosi około 100.000 hl rocznie, powyższe liczby wykazują, że przeszło połowa konsumcji jest

SPECJALNA WYTWÓRNIĄ

Korków do butelek i beczek dla browarów

Szybka dostawa w dowolnych ilościach franco-przewóz łącznie z cłem. Towar pierwszorzędnej jakości. Ceny konkurencyjne.

Praska Parowa Fabryka Korków
STERN & RENNER

PRAGA VII, PRUHON 14 (Czechosłowacja).

Firma egzystuje od r. 1892.

Tow. Akc. Przemysłu Korkowego

WICANDER i S-ka

Warszawa, ul. Nowosenatorska 9. — Tel. 11-28.

Adres telegr. „WICANDERS”

KORKI, LINOLEUM i WYROBY KORKOWE

pochodzenia gdańskiego względnie jego oddziałów pomorskich. Zastraszające te liczby stanowić powinny ze względów społecznych poważne memento dla rozwoju polskiego piwowarstwa, tym więcej, że Gdańsk dokłada wszelkich starań, aby nakłonić nasze władze do ułatwienia mu importu do Polski. Miejmy nadzieję, że rząd polski w tym wypadku stanie w obronie i tak już zagrożonego przemysłu krajowego, odrzucając zgóry wszelkie zachcianki gdańskie. Chcąc umożliwić polskim letnikom na wybrzeżu morskiem i dzielnym Pomorzanom spożycie rodzimego produktu czysto polskiego, rząd powinien w tym wypadku obniżyć taryfę przewozową dla piwa, wychodzącego stąd na Pomorze, aby tym sposobem

zrównoważyć ceny piwa z gdańskimi. Po drugie przewóz piwa przy wagonowych ładunkach ze względu na odległość od polskich browarów, t. j. z Chełmna, Bydgoszczy, Poznania i t. d., musiałby być uskuteczniiony pociągami osobowymi za obliczeniem połowy taryfy przewozowej. Jeżeli rząd spełni te życzenia przemysłu piwowarskiego zachodnich województw, liczyć możemy, że wkrótce i to pole zbytu opanuje polski przemysł piwowarski.

Istniejąca obecnie nikła ilość browarów w województwach zachodnich jest zastanowienia godną. Podczas gdy konsumcja piwa wynosiła przed wojną w Polsce Zachodniej 22 litr. na głowę, spadła obecnie do 5 litr. rocznie. Gdzie należy szukać powodów tego objawu? Browary niemieckie postanowiły od 1-go czerwca 1917 r. dla braku surowca warzyć tylko 3 procentowe piwa. Naturalnie w następstwie tego publiczność zaczęła się pomału odzwyczajając od spożywania tego piastowego trunku. W dalszym ciągu musiano likwidować browary, aby pozostałym umożliwić choć 25 procent przedwojennej produkcji. Naprawa nastąpiła dopiero z chwilą zaprowadzenia jednolitej ustawy o opodatkowaniu piwa, nie zezwalającej na wyrób piwa o niższym procencie, jak 9.

W niemalej mierze do stopniowego zaniku spożycia piwa przyczyniło się wzrastające spożycie spirytusu.

(Ciąg dalszy nastąpi).

KAPSLE
DO
BUTELEK

ŚLĄSKA FABRYKA WYROBÓW METALOWYCH

„M E W A”

Sp. z ogr. odp.

BIELSKO — ŚLĄSK CIESZYŃSKI, ul. STRZELNICZA 35.

POLECA:

KAPSLE DO BUTELEK PIWNYCH

Dostarczamy Wszystkim Wielkim Browarom.

Prosimy zażądać opróbkowanej oferty.

Przy zapytaniach prosimy o podanie szerokości i długości, względnie prosimy nadesłać szyjkę fiaszki.

KAPSLE
DO
BUTELEK

KAPSLE
DO
BUTELEK

EMANUEL BARTH FABRYKA MASZYN BROWARNICZYCH

PRAHA II, SENOVAŽNA 6 (CZECHOSŁOWACJA).

Dostarcza: Automatyczne i półautomatyczne maszyny do obciążu beczek.
 Brązowe filtry piwne najnowszej konstrukcji.
 Elektryczne samowyrównywacze dla przepompowywania piwa.
 Maszyny do prania filtracyjnej masy.
 Maszyny, aparaty i urządzenia do butelkowania.

PROSPEKTY NA ŻĄDANIE.

Sprawozdanie Centralnego Związku Przemysłu Piwowarskiego i Słodow- niczego w R. P. za rok 1926.

(Ciąg dalszy).

Koncesje skarbowe.

W związku z przejściem nadzoru nad sprzedażą i wyszynkiem napojów objętych monopolem do kompetencji Władz Skarbowych na terenie Małopolski, Poznańskiego i Pomorza w interpretacji ustaw powstał cały szereg nieporozumień, w szczególności dotyczących handlu piwem. We wszystkich tych wypadkach interwencja C. Z. P. P. i S. przyczyniła się do wyjaśnienia sytuacji. W pierwszym rządzie należało zwalczyć przeświadczenie niektórych Izb Skarbowych, że nawet handel piwem niskoprocentowem jest koncesją skarbową, w myśl ustawy o monopolu spirytusowym, aczkolwiek nie podlega ograniczeniom ustawy przeciwalkoholowej. Sprawa powyższa znalazła pomyślne rozwiązanie w zarządzeniach Ministerstwa Skarbu, o które zabiegał C. Z. P. P. i S. Drugą trudnością, jaka uniemożliwiała przez długi czas rozwój naszego rynku w jednej z dzielnic wschodnich było stosowanie do wydawania zezwoleń na handel piwem dekretu Naczelnika Państwa, dotyczącego osób uprzywilejowanych, pomimo to, że dekret wyraźnie mówi o handlu produktami objętymi monopolem państwowym. C. Z. P. P. i S. po wystąpieniu w tej sprawie, otrzymał całkowite zadośćuczynienie w decyzji Ministerstwa Skarbu.

Spowodowano również wyjaśnienie w sprawie wyszynku piwa na wystawach i związanych z tem formalności skarbowych.

Podatki.

Hurtowe składy piwa, obowiązane podług ustawy o podatku przemysłowym do wykupywania świadectw przemysłowych drugiej kategorii, tak jak i w roku poprzednim, na skutek indywidualnych podań były zaliczane do kategorii trzeciej. C. Z. P. P. i S. usiłował przenieść kompetencję tych ulg w stosunku do ustawy, do władz wykonawczych, co jednak nie było uwieńczone powodzeniem wobec wyraźnego brzmienia ustawy, że wszelkie ulgi stosować tu może tylko p. Minister Skarbu. C. Z. P. P. i S. złożył p. Ministrowi Skarbu memoriał, że znakomita większość tak zwanych hurtowych składów piwa ma niezwykle małe obroty i, że zaliczenie ich do II kategorii zmusi browary do zlikwidowania około 90% tych składów. O ile nam wiadomo wszystkie uzasadnione podania zostają pomyślnie załatwiane przez p. Ministra Skarbu.

Szereg browarów, uskarżał się wielokrotnie, że władze skarbowe wymagają przedstawiania swoim urzędem spisów odbiorców z adresami wraz z podaniem ilości wybranego w ciągu roku piwa. C. Z. P. P. i S. dopatrując się w powyższem wymaganiu niezgodności z ustawą, która powiada, że właściciel przedsiębiorstwa nie ma prawa sprzeciwiać się sporządzeniu takiego spisu, lecz nie wkłada na niego tego obowiązku, zwracał się dwukrotnie do Ministerstwa Skarbu o wydanie odnośnych wyjaśnień. Odpowiedź jaką otrzymano jest niezadawalniająca i nierozstrzygająca kategorycznie sprawy. Ponieważ sprawa zaskarżona odnosiła się do jednego z Urzędów Skarbowych, Ministerstwo Skarbu poleciło właściwej Izbie Skarbowej „wydanie wskazówek w jaki mianowicie sposób należy postępować przy żądaniu udzielenia podobnego rodzaju wiadomości”.

W dziedzinie podatku obrotowego C. Z. P. P. i S. opinował sprawę obniżenia podatku obrotowego od chmielu i osiągnął wynik dodatni.

Poszukuję

doświadczzonego piwowara

możliwie kawalera, władającego językiem polskim, od zaraz najpóźniej od 1 lipca b. r. Świadczenia i warunki skierować do Browaru Pomorskiego w Czersku, (Pomorze).

Cła.

Ogromna zależność naszych browarów od zagranicznych wytwórców maszyn używanych w piwowarstwie zmusiła C. Z. P. P. i S. do stałego i niestrudzonego występowania wobec władz decydujących o zniesieniu ceł, względnie stosowanie daleko idących ulg celnych przy sprowadzaniu maszyn piwowskich niewyrobionych w kraju. Stanowisko Ministerstwa Przemysłu i Handlu i Departamentu Ceł w tej sprawie komplikuje się powikłaniami wojny celnej, jaką przeciw Polsce prowadzą Niemcy. Zasadniczo sprawa ulg celnych jest dość pomyślnie rozwiązana, o ile chodzi o maszyny sprowadzane z innych krajów. W praktyce jednak C. Z. P. P. i S. zabiegając o osiągnięcie ulgi celnej w poszczególnych wypadkach napotykał na trudności nie do przeczwyciężenia. Opiniowanie, czy taka lub inna maszyna jest wyrobiana w kraju, z natury rzeczy jest w kompetencji odnośnego Związku przemysłowego, który już w założeniu musi przeciwstawiać się ulgom celnym. Zdarzały się wypadki, w których C. Z. P. P. i S. otrzymywał odpowiedzi od odnośnych związków odmawiające wydania zaświadczenia, że dana maszyna nie jest wyrobiana w kraju, przyczem podawano nam firmy krajowe zupełnie nie interesujące się wyrobem maszyn dla browarów.

Kilkakrotnie C. Z. P. P. i S. interwenjował w sprawie mylnego obliczania ceł i niewłaściwego zakwalifikowania towarów sprowadzanych przez poszczególne browary.

(Ciąg dalszy nastąpi).

**„BROWARY HUGGERA“ TOW. AKC.
W POZNANIU.**

Pod przewodnictwem Prezesa Rady Nadzorczej p. dra Andrzeja Rozmiarka odbyło się doroczne walne zebranie akcjonariuszów firmy „Browary Huggera“ Tow. Akc. w Poznaniu.

Członek Zarządu p. inż. S. Głowacki zdawał sprawozdanie za rok gospodarczy 1925/26, z którego wynika, że sprzedaż piwa w tym okresie doszła do 36.676 Htl. Osiągnięta sprzedaż nie odpowiadała przewidywaniom Zarządu z powodu niepogody w okresie letnim, co zwykle dotkliwie odbija się na rynku piwnym. Niepomyślnie również dla browaru odbił się zastój w handlu słodem.

W okresie sprawozdawczym dokonano w browarze szeregu inwestycji, zmierzających do wzmożenia jego dochodowości.

Nowy rok obrachunkowy zapowiada się znacznie pomyślniej.

Przedstawiony bilans na dzień 30.IX.1926 r. zamyka się sumą 2.959.167 zł. Czysty zysk, który wynosił 20.219.70 zł. przeniesiono na rok następny. Do Zarządu wybrano pp. inż. S. Głowackiego i C. Przybylskiego.

ANGLJA 1926 R.

Rok 1926 (jak wspominaliśmy w N-rze 16, str. 126) — w Anglii zaznaczył się zniżką spożycia piwa. Wyprodukowano tylko 32,931,787 Htl. (1926) zamiast 34,126,190 Htl. (1925) — czyli o 1,194,403 Htl. mniej. Irlandja wyprodukowała 3,500,000 Htl. (w 1925 — 3,805,000).

W stosunku do ilości mieszkańców spożycie wynosiło zatem 73 l. w 1926, 77 l. w 1925, a 122 l. w 1912/13.

**IDEALNY ŚRODEK DEZYNFEKCYJNY****AKTIVINA**

(Nazwa prawnie zastrzeżona. Pod kontrolą instytutu fermentacyjnego Wyższej Szkoły w Weihenstephan).

Dzięki swej obojętności, sproszkowanej postaci, wielkiej skuteczności i taniości pozyskał w krótkim czasie jaknajszersze zastosowanie.

KAROL HESSENMÜLLER**BIURO TECHNICZNO-BROWARNIANE — BYDGOSZCZ, TEL. 379.**

Czeska Fabryka Maszyn i Pomp

Rok zał. 1872.

K. A. Pojeprny Warszawa *Warszatkowska 17.*

**Wszystkie urządzenia maszyn, aparaty oraz artykuły dla
browarów, stodoł i składów piwa.**

Nim zamówicie zagranicą zapytajcie w kraju!

CZECHOSŁOWACJA 1926 R.

W roku 1926 czynnych browarów było 524, z czego w Czechach 423, na Morawach 66, na Śląsku, 15, na Słowaczynie 19 i na Rusi Podkarpackiej 1. W porównaniu z rokiem 1925 było czynnych o 28 mniej. Produkcja browarów jednak wzrosła o 5,4%, gdyż wynosiła 9,714,199 Htl. (zamiast 9,215,243 Htl., w 1925 roku). W stosunku do wytwórczości przedwojennej tego samego terytorjum osiągnięto 78,5% w cyfrach bezwzględnych. Biorąc jednak pod uwagę zmniejszenie się ilości browarów, wyzyskanie zdolności produkcyjnej dorównywa niemal skali przedwojennej.

Czesi wyprodukowali 7,649,065 Htl., Morawy 1.511.698 Htl., Śląsk 233,787 Htl., Słowacy 287,771 Htl. i wreszcie Ruś Podkarpacka 31,878 Htl. Wywóz piwa zagranicę wynosił 221,945 Htl.

Średnia produkcja na browar wynosiła, jak z powyższych danych wynika, około 18,500 Htl. U nas wypada zaledwie połowa 9,000 Htl.

FABRYKA KORKÓW

E. POMERANZ

WIEN III/I. Ditscheinergasse 3.

Adres telgr.: POMERKORK—WIEN.

**DOSTAWCA NAJWIĘKSZYCH BROWARÓW
W PAŃSTWACH SUKCESYJNYCH I NA BAŁKANACH.**

Dostawa franco i oclona. Stale na składzie duże zapasy.

Oferty z próbkami są chętnie dostarczane na żądanie.

ZWIĄZEK

PIWOWARÓW POLSKICH

W POZNANIU.

Wiosenne Zebranie Związku Piwowarów Polskich w Poznaniu odbędzie się w sobotę dnia 7 Maja r. b., o godzinie 3.30 popołudniu w POZNANIU, w Sali Piwnicy Ratuszowej przy Starym Rynku.

PORZĄDEK OBRAD:

1. Zagajenie.
2. Odczytanie protokołu z ostatniego Zjazdu.
3. Komunikaty Zarządu.
4. Sprawa przynależenia do Izby Przemysłowo-Handlowej, względnie Izby Rzemieślniczej.
5. Zmiana statutu § 1 i § 5 punkt 4.
6. Sprawa Zjazdu jesiennego w Warszawie.
7. Zgłoszenie i przyjęcie nowych członków.
8. Wnioski bez uchwał i wolne głosy.

ZARZĄD

Centralny Związek Przemysłu Piwowarskiego i Słodowniczego w Rzeczypospolitej Polskiej.

Od dnia 19 b. m. ceny piwa jasnego na terenie byłej Kongresówki i Kresów Wschodnich zostały podwyższone o 10 groszy na litrze i o 2 grosze na butelce, a ciemne dubeltowe o 6 groszy na litrze. Porter w butelkach 0,3 podrożał o 5 groszy.

W nowym projekcie rozporządzenia, które obowiązywać będzie od 1 stycznia 1928 roku opłaty patentów dla handlu trunkami wynosić będą:

1) Od zakładów restauracyjnych z uprawnieniem do sprzedaży wszelkich napojów wysokokowych w naczyniach zamkniętych i na kieliszki:

I rzędu zatrudniających ponad 20 pracowników 900 — 600 — 300, II rzędu zatrudniających poniżej 20 pracowników 400 — 200 — 100.

2) Od zakładów uprawnionych do sprzedaży wszelkich trunków w naczyniach zamkniętych: a) detalicznych 200 — 100 — 50; b) hurtowych i hurtowo-fabrycznych 450 — 400 — 350.

3) Od bufetów ze sprzedażą wszelkich trunków: a) stałych przy teatrach, cyrkach, kinach, wyścigach, wystawach stałych, klubach, lokalach stowarzyszeń i t. p. 100 — 75 — 50; b) czasowych przy teatrach, cyrkach, kinach, wyścigach, wystawach, klubach, lokalach stowarzyszeń i t. p., tudzież na zabawach publicznych nie wyłączając dobroczynnych na dobę 10 — 7 — 5.

4) Od cukierni bez podawania potraw kuchennych, od karczem, domów zajezdnych uprawnionych do sprzedaży wszelkich trunków 200 — 100 — 50.

5) Od zakładów trudniących się zawodowo ekspedycją spirytusu i napojów spirytusowych 200 — 100 — 50.

6) Od winiarni i piwiarni uprawnionych do detalicznej sprzedaży i wyszynku wyłącznie wina, miodu i piwa 100 — 50 — 25.

7) Od winiarni i piwiarni uprawnionych do sprzedaży wyłącznie wina, miodu i piwa w naczyniach zamkniętych bez prawa spożycia na miejscu 50 — 25 — 15.

8) Od hurtowych składów wina, miodu i piwa 100 — 50 — 25. Od bufetów ze sprzedażą wyłącznie wina i piwa: a) stałych (patrz p. 3a) 25 — 12 — 6; b) czasowych (patrz p. 3b) 5 — 3 — 2.

Pod względem wymiaru opłat patentowych zalicza się do: a) klasy I — miasta: Kraków, Lwów, Poznań, Warszawa, Łódź, Katowice i Wilno; b) klasy II — miasta liczące ponad 10.000 mieszkańców; c) klasy III — wszystkie inne miejscowości.

3 pozycje opłat oznaczają klasę I, II i III.

Dnia 7 maja o godz. 3¹/₂ po południu odbędzie się w Poznaniu przy ul. Stary Rynek w sali „Piwnicy Ratuszowej” wiosenne zebranie członków Związku Piwowarów Polskich w Poznaniu.

Z tytułu akcyzy od piwa w marcu wpłynęło do kas skarbowych 611.000 zł. Po odliczeniu 10⁰/₁₀ podwyżki obowiązującej od grudnia roku ubiegłego otrzymamy sumę 550.000 zł., która przewyższa wpływy z tegoż okresu roku ubiegłego o 14.000 zł. Według przybliżonych obliczeń w lutym b. r. sprzedano około 102.000 Htl. piwa.

CENY JĘCZMIENIA.

Warszawa.	13/IV.	38.50 zł.
	14/IV.	39 zł.
	20/IV.	39 — 39.50 zł.
Poznań.	13/IV.	34.25 — 37.25 zł
	20/IV.	35.75 — 38.75 zł.
Łódź.	14/IV.	43 — 44 zł.
Wilno.	20/IV.	41 — 45 zł.
Berlin.	13/IV.	218 — 245 Mk. n.
	14/IV.	218 — 245 „ „
	19/IV.	218 — 245 „ „
	20/IV.	218 — 245 „ „

Hamburg.	13/IV.	11.40 hfl. Dun. Ros.
	13/IV.	11.40 hfl. Malting Barley
	13/IV.	11.55 hfl. Dun. Ros.
	13/IV.	11.60 hfl. La Plata.
	13/IV.	11.55 hfl. Malting Barley
	20/IV.	11.65 hfl. Dun. Ros.
Chicago.	20/IV.	11.60 hfl. La Plata.
	20/IV.	11.70 hfl. Malting Barley
	12/IV.	Malting 68 — 84 cts. za bushel.
	13/IV.	Malting 68 — 84 cts. za bushel.
	18/IV.	Malting 70 — 86 cts. za bushel.



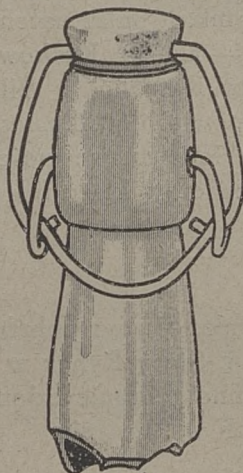
BLASZKI SZPUNTOWE

do ANTAŁKÓW w różnych kolorach oraz PLOMBY STALOWE
do zabezpieczania posyłek pocztowych i kolejowych

DOSTARCZA

Fabryka wyrobów metalowych M. KÜHLA SYNOWIE
w SOKALU (Małopolska).

ZATWORY DO BUTELEK



B.21.



H.15.



H.15 i 16



H.16

★ **GAMBRINUS** ★

SP. Z OGR. ODP.

WARSZAWA KREDYTOWA 9 ★ ADR. TEL. ★ GAMBRINUS

SPÓŁKA AKCYJNA PRZEMYSŁU SZKLANEGO

dawn. Friedr. SIEMENS

W UJŚCIU (Wielkopolska).

Wyrabia wszelkiego rodzaju butelki ze szkła **3/4 BIAŁEGO**
i **ORANŻOWEGO** podług własnych i nadesłanych form.

CENA OGŁOSZEŃ: 1 str. Zł. 150.—; 1/2 str. Zł. 80.—; 1/4 str. Zł. 45.— Zastrzega się zmianę cen ogłoszeń.

Redaktor: W. Adam.

Wydawca: Centralny Związek Przemysłu Piwowarskiego i Słodowniczego w Rzplitej Polskiej.

Drukarnia i Litografia p. f. „JAN COTTY” w Warszawie, Kapucyńska 7.