

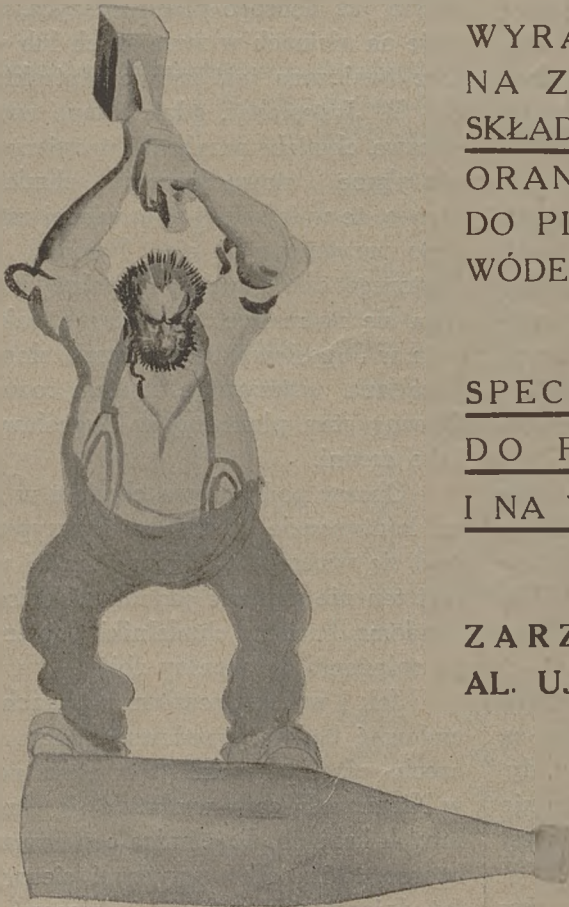
# PRZEMYSŁ PIWOWARSKI

ORGAN CENTRALNEGO ZWIĄZKU PRZEMYSŁU PIWOWARSKIEGO I SŁODOWNICZEGO W RZECZYPOSPOLITEJ POLSKIEJ

REDAKCJA i ADMINISTRACJA — Warszawa, Wiejska 17. — Telefon 5-96. Otwarta od 1 do 3 po poł.

## HUTA SZKLANA „JABŁONNA”

SPÓŁKA AKCYJNA



WYRABIA I SPRZEDAJE  
NA ZAMÓWIENIA I ZE  
SKŁADU BUTELKI ZE SZKŁA  
ORANGE I PÓLBIAŁEGO  
DO PIWA, PORTERU, WIN,  
WÓDEK, LEMONIAD I WÓD  
MINERALNYCH.

SPECJALNOŚĆ BUTELKI  
DO PASTEURYZACJI  
I NA WYSOKIE CIŚNIENIE.

ADRES:

ZARZĄD: WARSZAWA,  
AL. UJAZDOWSKIE 22 m. 2.

Telefon 226-01.

Adres telegr.:

WARSZAWA  
JABŁONHUTA

WACŁAW SCIBOR.

## Przed zbiorami chmielu.

Ze względu na wysokie ceny na plantacjach po zbiorach 1926 roku, wywołane katastrofalnym nieurodzajem w Niemczech, firmy chmielarskie, w obawie pozostania z remanentami tak kosztownego towaru, starały się umieszczać chmiel w browarach w tempie, które często przybierało charakter nie normalnej sprzedaży, a raczej wyprzedaży za wszelką cenę. Skutkiem takiej taktyki, pozostały u składników nieznaczne zapasy chmielu na sezon wiosenny 1927 roku.

Tylko zimna i słotna wiosna sprawiła, że te niewielkie remanenty chmielu okazały się wystarczające. Zaledwie kilkunastodniowe upały w końcu czerwca i w lipcu spowodowały większe zapotrzebowanie ze strony browarów, tak że wspomniane zapasy szybko stopniały. W rezultacie większość naszych browarów przejdzie na nową kampanję bez remanentów i ten sam stan rzeczy wytworzył się w innych krajach Europy.

Korzystne konjunktury w paru ostatnich latach dla plantatorów, skłoniły rolników do powiększania lub zakładania nowych chmielników u nas, a podobne zjawisko daje się zauważyć we wszystkich krajach, uprawiających chmiel. Sądząc naogół, wielu młodych plantatorów, mających na uwadze jedynie wielkie konjunkturalne zyski, nie wytrzyma próby czasu, gdyż niewielu z nich zdaje sobie sprawę, ile kosztów, trudu i fachowej znajomości rzeczy wymaga utrzymanie chmielnika. Wiele lat zapewne upłynie zanim ci najwytrwalsi, którzy przyswoją sobie umiejętność uprawy tej szlachetnej i w równej mierze kapryśnej rośliny, zaczną produkować chmiel, zadawalniający wymagania rynku.

W Polsce pod uprawą chmielu znajduje się około 3000 ha, z czego około 700 ha wypada na okręg lubelski, gdzie uprawiane są najszlachetniejsze odmiany polskiego chmielu, pozatem około 1700 ha jest na Wołyniu, a reszta rozmieszczona jest w Wielko i Małopolsce.

Pomimo niepomysłnych w tym roku warunków dla pierwszego okresu wegetacji, stan chmielników, za wyjątkiem zniszczonych przez częste tego lata grady, przedstawia się naogół dobrze. Mszyca występuje wszędzie, lecz w wielu wypadkach zwalczana jest przez opryskiwanie nikotyną.

O ile tylko dopiszą warunki atmosferyczne przy okwitnięciu i zbiorach, należy spodziewać się średnie-

go urodzaju, co się wyrazi liczbą od 40 do 45.000 centnarów (a 50 kg.).

W Bawarii ciepła pogoda w ostatnich tygodniach sprzyjała rozwojowi chmielu, stan plantacji jest jednak bardzo nierówny, bowiem obok zupełnie niewyrośniętych, spotyka się chmielniki o silnie rozwiniętych i okwieconych pędach. Perenospora i w tym roku wystąpiła bardzo intensywnie, a chociaż była zwalczana i powstrzymana w rozwoju, to niemniej ślady jej zaważą na zbiorach. Jaskrawy dowód zniszczenia przez perenosporę przedstawiają chmielniki za mało lub wcale nieopryskiwane cieczą bordoską. Charakterystycznym objawem na takich plantacjach jest żółknięcie liści dolnych i zgrubienia pędów, czego następstwem jest brak okwiatu. Niektóre plantacje zaatakowała bardzo silnie pluskwa chmielowa, grożąc całkowitem zniszczeniem rośliny. Przy sprzyjającej pogodzie podczas najbliższych decydujących tygodni oczekiwać należy w Niemczech średniego urodzaju.

W Czechach stan plantacji jest zadawalniający i niektóre już zaczynają kwitnąć. Opóźnione we wzroście są chmielniki w Czeskim Lesie. Bardzo słaby wygląd mają chmielniki młode jak również te, które ucierpiały od pchełki ziemnej i jest widoczne, że nie dadzą już dobrego plonu. Mszyca, szczególnie występuje na nizinach w mniejszych lub większych masach, lecz zwalczana jest usilnie ekstraktem tytoniowym.

W Jugosławii, gdzie tempo wzrostu obszaru pod uprawą chmielu przybrało rozmiary nigdzie dotąd nie spotykane, stowarzyszenia chmielarskie wyrażają obawę, że w tej akcji było więcej zapału, niż racjonalnego przygotowania się. Pomimo trwającej tam od dłuższego czasu suchej i upalnej pogody, chmiel rozwija się normalnie. Pamiętając, jak silnie rozwinięta była w Jugosławii perenospora, słoneczna pogoda jest pożądana, wstrzymuje bowiem rozwój tego pasożyta. Obecny stan plantacji w Jugosławii określić można jako średni.

Obszar pod uprawą chmielu w 1926 roku wynosił na kontynencie 43.434 ha i przypuszczalnie powiększył się wiosną 1927 roku o mniej więcej 30%. Przyrost ten nie wpłynie jednak na zbiory tegoroczne, jak wiadomo bowiem chmielniki dopiero w trzecim roku po założeniu dają pełny zbiór.

Jak i w roku zeszłym o cenach tegorocznych decydować będzie przede wszystkim urodzaj w Niemczech. Jest pewnym, że w razie normalnego zbioru w Niemczech, ceny wydatnie się obniżą we wszystkich innych krajach. Tajemnica cen zawarta jest w perenosporze, którą albo przytłumi sierpniowe słońce, albo też dojrzewaniu chmielu i zbiorowi towarzyszyć będą deszcze, dające tej pladze chmielowej pole do popisu.

Należy zaznaczyć, że już obecnie kupcy niemieccy starają się kupować polskie chmiele, oferując po 65 dolarów za 50 kg.

Jest oczywiście, że szybszemi krokami idzie u nas powiększanie chmielników, niż konsumpcja piwa. Niema jednakże obawy wytworzenia się nadprodukcji chmielu, gdyż znajduje on chętnych nabywców w zagranicznych browarach, które kupują go do wyrobu

szlachetnych piw, czyli dla tego samego celu, jakim starają się zaślanić niektóre nasze browary, sprowadzając bez rzeczywistej potrzeby znaczne ilości chmieli obcych, podczas, gdy piwo piją tylko swoi, którzy napewno mogliby pić więcej, gdyby miliony złotych, wywożone od nas za chmiele zagraniczne pozostały w Polsce.

## ŚWIATOWA PRODUKCJA CHMIELU.

Obserwując dane statystyczne dotyczące chmielu w ostatnich trzech latach widzimy znaczny wzrost powierzchni uprawnej. Od roku 1924 do 1926 plantacje wzrosły o 13.100 hektarów czyli o 26%. Przy urodzajach, jakie mieliśmy w r. 1924, światowa produkcja w roku 1926 wynosiłaby 1.850.000 c. Faktyczne zbiory wynosiły zaledwie 1.200.000 c. czyli o 650.000 c. mniej, co procentowo wyraża się stosunkiem 35% mniej. Nic więc dziwnego, że takie manko, spowodowane klęskami atmosferycznymi i zarazą, musiało wpłynąć na wyższość ceny i doprowadziło ją do poziomu cen nigdy do tej pory nie notowanych.

Tak silna konjunktura na chmiel bezsprzecznie była silnym bodźcem rozwoju chmielarstwa, a ten znow będzie czynnikiem równowagi dla kształtowania się cen chmielu na przyszłość.

We wszystkich krajach Europy kontynentalnej cyfry statystyczne stwierdzają znaczny rozwój chmielarstwa na czele zaś procentowego wzrostu obszaru chmielowego kroczy Polska, gdyż z 1650 hektarów doszliśmy do 2500. Wzrost zatem wynosi około 50%. Silny rozwój wykazuje również chmielarstwo Jugosławii i Rosji o ile daty co do tej ostatniej są ścisłe. Znamienne jest, że nawet w krajach prohibicyjnych obszar uprawy chmielu również nieznacznie wzrasta.

Zmniejszyły swoją produkcję jedynie Anglja i Australja.

K R A J	Powierzchnia plantacji w hektarach			Urodzaj z hektara w centnarach			Zbiory ogólne w 1000 centnarów		
	1924	1925	1926	1924	1925	1926	1924	1925	1926
Polska . . . . .	1.650	1.900	2.500	18	11,5	18,4	15	19	35
Niemcy . . . . .	11.613	12.458	14.169	13,6	11,2	6,6	158	130	81,9
Czechosłowacja . . . . .	9.036	10.218	12.659	23,9	15,9	21,7	194	144	212
Jugosławja . . . . .	3.050	3.730	5.650	29,5	17	15,8	57	52	59
Austrja . . . . .	107	112	113	16,	18,6	7,8	0,8	2	0,8
Węgry . . . . .	72	72	75	13,8	9,7	11,1	1	0,7	0,8
Rumunja i inne . . . . .	100	100	100	20	10	10	2	1	1
Francja . . . . .	3.928	4.155	4.351	30,2	25,5	21,4	119	100,4	88,5
Belgia . . . . .	1.264	1.277	1.417	49,7	40,2	32,8	49,7	50,9	45,5
Rosja . . . . .	—	1.500	2.400	—	—	16,6	—	19	25
Anglja . . . . .	10.480	10.625	10.360	47,6	35,3	31,1	480	370	337
Stany Zjednoczone . . . . .	8.235	8.235	8.610	33,6	31,5	34	251	260	269
Kanada . . . . .	207	262	485	34,1	37,3	33,5	7	7,7	8,8
Australja . . . . .	740	717	700	33,3	31	25,1	25	23	18
Razem rok 1924 . . . . .	50.482			29			1.359,5		
„ 1925 . . . . .		55.361			23,3			1.179,7	
„ 1926 . . . . .			63.589			21,3			1.182,3

## PROPAGANDA PIWA.

W Nr. 147 „Brauer und Hopfen Zeitung“ ukazał się bardzo obszerny artykuł H. Paproth'a o wartości odżywczej piwa i jego własnościach higienicznych. Autor wreszcie podaje bardzo ciekawe ilustracje obrazowo przedstawiające wartość odżywczą różnych produktów w stosunku do piwa.

Rozpowszechnienie tego rodzaju afiszów, ulotek lub wreszcie pocztówek oddałoby propagandzie piwa duże usługi i powinno zainteresować nasze związki zawodowe.

Wyliczenia wartości odżywczej w kalorjach zostały dokonane na podstawie znakomitego dzieła „Handbuch der Ernährungslehre“ tajnego radcy medycyny prof. d-ra Karola von Noorden i d-ra Hugona Salomona.

Ilustracja I. — Tytuł „Wartość odżywcza piwa“. Rysunki i napisy przedstawiają jako równoważnik odżywczy szklanki piwa (500 gr.) — 325 gr. ryb chudych, 1925 gr. buljonu, 3 $\frac{1}{2}$  jaja po 50 gr., 225 gr. chudej wołowiny i 82 gr. tłustej wołowiny. Napis brzmi: „Każda z powyżej przedstawionych potraw w zaznaczonych ilościach posiada taką samą wartość odżywczą jak pół litra piwa, t. j. 250 kalorji“.

Ilustracja II. — Tytuł „Wartość odżywcza piwa“. Tu, jako równoważniki wartości odżywczej 500 gramów piwa, przedstawiono 32 gr. masła, 105 gr. chleba, 284 gr. kartofli, 385 gr. mleka i 470 gr. jabłek.

Ilustracja III. — Tytuł „Wartość odżywcza napojów zawierających alkohol“. Ilustracja przedstawia szklanki i kielichy różnych wymiarów a napis głosi: „Przy jednakowej ilości alkoholu, piwo jest napojem najpożywniejszym“. Za podstawę porównania wzięto 40 gr. alkoholu, t. j. tę dawkę dzienną jaka jest uznana za zupełnie nieszkodliwą dla dorosłego organizmu. Spożywając tę właśnie ilość czystego alkoholu w postaci piwa, wypija się 1,075 litra (przy

3,69% alk.) co daje 515 kalorji. Przy innych napojach, jak jabłecznik — 363 kalorje, wino reńskie — 331 kal., mozelskie — 326 kal., rum — 292 kal i wódka czysta — 289 kalorji.

## ALKOHOLIZM A WOJSKO.

M. Schmidt z Giesen niemiecki profesor teologii przedsięwziął w Niemczech kampanję antialkoholową, czerpiąc materiały z zachowania się i zdolności bojowej niektórych oddziałów armji niemieckiej, które uważał za niezbyt hołdujące trzeźwości. Broszura, jaka na ten temat ukazała się w druku, nosi tytuł „Dlaczego przegraliśmy wojnę?“ a treść da się ująć w lakonicznym twierdzeniu: „dlatego, że wojsko nie było wstrzemięźliwe“.

Odpowiedź ta jednakże nie zadowolniła generałów niemieckich, wszyscy stanowczo temu zaprzeczają, a generał von Gleich w piśmie ogłoszonym w Tageszeitung für Brauerei stanowczo oponuje, wyrażając następującą ogólną opinię: „Całkowici abstynenci, których miałem możność poznać, bynajmniej nie wykazywali ani większych zdolności fizycznych, ani też umysłowych, ani nawet wyższego stopnia moralności; raczej było wprost przeciwnie“.

Nie ulega wątpliwości, że wodzowie armji podczas wojny mieli dużą możność obserwacji.

## NIEMCY 1926.

Według Urzędowych statystyk w roku obrachunkowym od dnia 1 kwietnia 1926 roku do dnia 31 marca 1927 r. w Niemczech wyprodukowano 48.376.285 Htl. piwa. Okres poprzedni był nieco słabszy, gdyż produkcja wynosiła 47.419.384 Htl. a więc nadwyżka roku sprawozdawczego wyraża się sumą 956.901 Htl.

Spożycie piwa górnej fermentacji zmalało, gdyż z 2.500.000 Htl. spadło w 1926 roku do 2.356.947 Htl. natomiast produkcja dolnej fermentacji wzrosła z 44.918.687 Htl. do 46.019.338 Htl.

1926	Fermentacja	
	górna	dolna
zwyczajne	1.257.568	139.131
wyszynkowe	124.036	135.161
pełne	964.930	45.291.701
mocne	10.413	453.085

Słodu przerobiono 8.857.900 q. i materiałów cukrowych 5.600.000 kg.

Tow. Akc. Przemysłu Korkowego

**WICANDER i S-ka**

Warszawa, ul. Nowosenatorska 9. — Tel. 11-28.

Adres telegr. „WICANDERS“

**KORKI, LINOLEUM  
i WYROBY KORKOWE**

## ŚWIATOWA PRODUKCJA PIWA W 1926 ROKU.

W obszernym sprawozdaniu, jakie co rok wydaje firma Joh. Barth i Syn w Norymberdze w sprawie chmielu, znajdujemy ocenę produkcji światowej piwa za rok 1926. Według sprawozdania, produkcja wynosiła 171 milionów hektolitrow, przyczem ilość piwa potajemnie wyprodukowanego w Stanach Zjednoczonych Ameryki Północnej nie została wliczona a podano tylko cyfrę 7 milionów piwa słabego t. zw. nearbeer. Porównyując z rokiem poprzedzającym należy stwierdzić, że produkcja piwa w roku 1926 wzrosła w Polsce, w Czechosłowacji, Niemczech, Francji, Jugosławii, Rumunii, Szwajcarii i Szwecji. W innych natomiast państwach zmalała bądź też utrzymała się na poprzednim poziomie.

Poszczególne ilości za rok 1926 przedstawiają się w następującej kolejności:

Niemcy	48.376.000
W. Brytania	32.932.000
Belgia	17.263.000
Francja	13.496.000
Czechosłowacja	9.714.000
Stany Zjednoczone	6.840.000
Austria	5.442.000
Irlandja	3.532.000
Australja	3.050.000
Rosja	2.500.000
Kanada	2.383.000
Szwecja	2.363.000
Danja	2.258.000
Argentyna	2.200.000
Szwajcarya	2.035.000
Holandja	1.970.000
Polska	1.666.000
Japonja	1.600.000
Brazylja	1.450.000
Włochy	1.219.000
Rumunja	1.003.000
Jugosławja	900.000
Meksyk	704.000
Norwegja	667.000
Nowa Zelandja	625.000
Kuba	550.000
Hiszpanja	540.000
Węgry	505.000
Chili	450.000
Pół. Afryka	334.000
Finlandja	289.000
Peru	250.000
Wenezuela	150.000



„IMPLAK” w rozmaitych kolorach do uszczelniania i znaczenia beczek transport-

„LAKIER DO ZEWNĘTRZNEGO POWLEKANIA KADZI”

brązowy, złoty i szary, dający się zmywać i wyglądający schludnie — tudzież inne specjalne fabrykaty

**Edward LUTZ**

Sp. z ogr. odp.

KRAKÓW, XXII, Kalwaryjska 66.

Fabryki: Paryż, Wiedeń, Kassel, Budapeszt, Praga i Temeszwär.

Grecja	146.000
Urugwaj	120.000
Boliwia	100.000

Reszta przypada na mniejsze kraje.

Polska, jak widzimy, pośród krajów Europy co do produkcji piwa, zajmuje trzynaste miejsce, co do ilości mieszkańców szóste, zaś pod względem gęstości zaludnienia dwunaste.

## PROHIBICJA i CHAMBERLIN.

Jak odnosi „Le Petit Journal du Brasseur” pani Ella Boole, prezes jednej z kobiecych organizacji prohibicyjnych w Stanach Zjednoczonych Ameryki Północnej, wydała ciężki wyrok na bohaterów ostatnich czasów, loników amerykańskich Chamberlin'a i Levine'a po dokonanych przez nich śmiałym locie z Nowego-Jorku do Niemiec.

Oświadczenie kapłanki prohibicji brzmi bardzo groźnie: „Byłam niemile zaskoczona, dowiedziawszy się, że dwaj dzielni ludzie, po dokonaniu bohaterskiego lotu, zniweczyli wszystko, co w ich czynie było dobrego, wyrażając chęć napicia się piwa. Przekonana jestem, że było to bardzo przykre nie tylko dla mnie, ale i dla tych milionów Amerykan, którzy szanują prawo”.

# EMANUEL BARTH FABRYKA MASZYN BROWARNICZYCH

PRAHA II, SENOVAŽNA 6 (CZECHOSŁOWACJA).

**Dostarcza:** Automatyczne i półautomatyczne maszyny do obciążu beczek.  
 Bronzowe filtry piwne najnowszej konstrukcji.  
 Elektryczne samowyrównywacze dla przepompowywania piwa.  
 Maszyny do prania filtracyjnej masy.  
 Maszyny, aparaty i urządzenia do butelkowania.

**PROSPEKTY NA ŻĄDANIE.**

## ANKIETA.

Na ogłoszoną w Nr. 28 ankietę w sprawie opodatkowania browarów do tej pory otrzymaliśmy 9 odpowiedzi na 185 czynnych browarów. Szczupło, ale cóż począć?

Opłaty akcyzowe wynoszą od 1 hektolitra średnio 8,61 zł.; przy minimalnej opłacie 8,25 zł. i maksymalnej 9,02 zł. Innych podatków na hektolitr wypada 2,11 zł.: z minimum 1,28 i maksimum 3,46. Ogólne opodatkowanie na hektolitr stanowi 10,72 zł. przy minimalnym 9,87 i przy maksymalnym 11,90 zł.

1) Ilość sprzedanego piwa w roku 1926 w hektolitrach?

2) Suma opłat akcyzowych uiszczonych w roku 1926 za sprzedane w tym okresie piwo?

3) Dopłata akcyzowa za przekroczenie normy zanikowej przy produkcji za 1926 rok?

4) Świadectwo przemysłowe, podatek obrotowy i wszystkie inne wyżej niewyszczególnione podatki od browaru za rok 1926, za wyłączeniem rat podatku majątkowego?

Dalsze wyniki ogłosimy po otrzymaniu liczniejszych odpowiedzi.

## Ca 50 beczek składowych

(Lagerfässen) pojemności od 10 do 20 l. używanych do oddania.

Blizszych wiadomości udziela

**BRONISŁAW SCHULTZ,**  
Bydgoszcz, Śniadeckich 28.

## Oferty dotyczące ogłoszeń

prosimy nadsyłać w zamkniętych kopertach z napisem „Oferta dla...”  
lub „Oferta w sprawie...”

## Centralny Związek Przemysłu Piwowskiego i Słodowniczego w Rzeczypospolitej Polskiej.

W sprawie zaliczenia składów hurtowych piwa do przedsiębiorstw III kategorii handlowej, Ministerstwo Skarbu wydało dnia 8.VII r. b. następujący okólnik:

„Celem ujednostajnienia postępowania przy wy-

dawaniu świadectw przemysłowych dla t. zw. „hurtowych składów piwa” Ministerstwo Skarbu okólnikiem z dnia 8.VII r. b. L. DPO 7281/III zarządziło co następuje:

Na zasadzie art. 26 ustawy o państwowym podat-

ku przemysłowym (Dz. Ust. R. P. Nr. 79, poz. 550) zalicza się tak zwane „hurtowe składy piwa”, w których dokonywana jest jedynie i wyłącznie sprzedaż piwa bez względu na to, czy hurtowa lub detaliczna, czy też drobna do przedsiębiorstw III kategorii handlowej.

Nie mogą być jednak prowadzone na podstawie świadectw przemysłowych III kategorii handlowej te z „hurtowych składów piwa”, które nie odpowiadają wszystkim pozostałym warunkom, o których mowa w kategorii trzeciej, rozdziału I, lit. A, część II załącznika do art. 23 powołanej wyżej ustawy, t. j. takie, w których prócz właściciela lub zastępującego go członka rodziny, zatrudnia się więcej niż jednego dorosłego najemnego subiekta handlowego, które utrzymują więcej niż dwa oddzielne składy przy zakładzie handlowym lub chociażby jeden skład poza obrębem obejścia, na którego terenie położony jest zakład handlowy, a wreszcie prowadzące sprzedaż w kilku pokojach”.

W myśl uchwały C. Z. P. P. i S. zwrócono się do Ministerstwa Skarbu z prośbą o unormowanie pojemności butelek piwnych w tem znaczeniu, ażeby piwo wolno było rozlewać tylko do butelek o pojemności 0,3 i 0,5. W dniu 20 lipca otrzymaliśmy zawiadomienie z Departamentu Akcyz i Monopolów, że Ministerstwo Skarbu nie zamierza wydawać tego rodzaju zarządzenia. Pismo L. 14659/A/27.

Na memorjał C. Z. P. P. i S. w sprawie ukrócenia stosowania sacharyny w produkcji piwa Ministerstwo Skarbu zwróciło się do C. Z. P. P. i S. z propozycją zakomunikowania Departamentowi Akcyz i Monopolów konkretnych faktów. Jednocześnie postanowiono działać w porozumieniu z Państwowym Zakładem Badań Żywności i zaostrenia kontroli nad przedsiębiorstwami, stosującymi sacharynę. Pismo z dnia 19.VII 1927 roku, L. 14465/A/27.

## CENY JĘCZMIENIA.

Warszawa.	23/VII.	48 — 49 zł.
Lublin.	20/VII.	36 zł. (jęczmień stary).
	21/VII.	38 zł.
	25/VII.	38 zł.
Poznań.	20/VII.	46 — 48 zł.
Wilno.	22/VII.	50 — 53 zł.
	26/VII.	50 — 53 zł.
Hamburg.	22/VII.	15.30 flh. Dun. Ros. tendencja stała
	25/VII.	12.60 flh. Dun. Ros.
	26/VII.	12.80 hfl. Dun. Ros.
Chicago.	19/VII.	Malting 76 — 84 cts. za bushel.
	20/VII.	Malting 69 — 84 cts. za bushel.
	21/VII.	Malting 76 — 85 cts. za bushel.
	23/VII.	Malting 72 — 87 cts. za bushel.
	25/VII.	Malting 70 — 83 cts. za bushel.
Nowy Jork.	21/VII.	Malting 101 cts. za bushel
	22/VII.	Malting 101 cts. za bushel
	23/VII.	Malting 99 cts. za bushel
	25/VII.	Malting 101 cts. za bushel

## CENY CHMIELU.

Lublin 18/VII. Chmiel zbioru zeszłorocznego prawie że w całkowitej ilości został wyczerpany, transakcyj nie zawierano.

Słodu w kraju również niema, a sprowadzany jest z zagranicy, przeważnie z Czech płacąc za 1 kg. franco granica zł. 1.— Pozostałe artykuły browarniane utrzymują się przy cenach poprzednich i tendencji mocnej

Zatec 20/VII. Stan chmielu w plantacjach Europy nie wszędzie jest różowy. W Bawarii i Czechach częściowo grasuje szkodnik perenospora. Na Węgrzech ostatnie burze zniszczyły około 20% plantacji, trzeba się jednak spodziewać zbioru dwa razy większego, niż w roku zeszłym kłęskowym wskutek perenospor. Wiadomości z Alzacji i Belgii brzmią pomyślnie.

Lwów 23/VII. Sytuacja na rynku chmielu niezmiennona. Ceny bez zmiany. Nowa roślina chmielowa rozwija się pomyślnie. W Niemczech duże spustoszenie w plantacjach chmielowych porobił szkodnik perenospora, który też i w Czechach pokazał się, jednak z początku wytopiono go tak, że widoki co do nowych zbiorów są zadawalniające. Według obliczeń zbory tego-roczone będą mniejsze od zeszłorocznych.

*Czeska Fabryka Maszyn i Pomp*

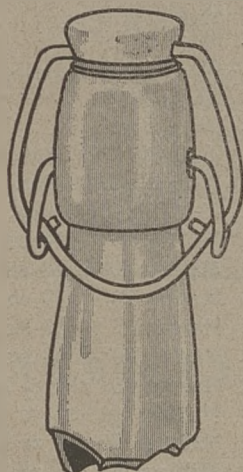
*Rok zał. 1872.*

***K. A. Pojeprný - Warszawa Maryatkovska 17.***

*Wszelkie urządzenia maszyny, aparaty oraz artykuły dla  
browarów, stodoł i składów piwa.*

*Nim zamówicie zagranicą zapytacie w kraju!*

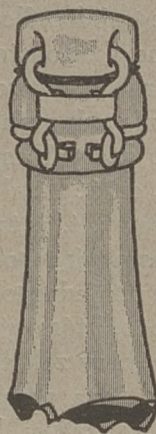
# ZATWORY DO BUTELEK



B.21.



H.15.



H.15 i 16



H.16

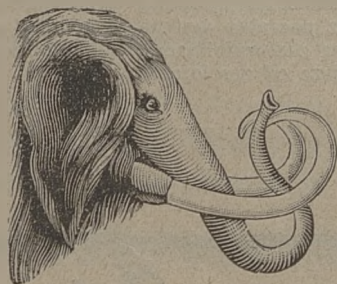
## ★ GAMBRINUS ★

SP. Z OGR. ODP.

WARSZAWA KREDYTOWA 9 ★ ADR. TEL. : GAMBRINUS

## MAMMUT

Żywica piwowa oszczędnościowa używana od lat 20 w licznych browarach całego świata.



ŻYWICA „MAMMUT“ jest zupełnie obojętna i pod gwarancją nie nadaje piwu żadnego ubocznego smaku ani zapachu.

ŻYWICA „MAMMUT“ powleka beczki przewozowe, składowe i kadzie cienką mocno przylegającą warstwą, która nigdy nie odpryskuje, dlatego nigdy nie zanieczyszcza piwa.

SPRZEDAŻ NA POLSKĘ:

**Karol HESSENMÜLLER**

Bydgoszcz, tel. 379.

PIERWSZA DZIEDZICKA RAFINERJA  
ŻYWICY PIWOWARSKIEJ

## A. WILLENZ i S<sup>KA</sup>

Spółka z ogr. odp.

W DZIEDZICACH, (Śląsk Cieszyński).

Założona w roku 1908.

TELEFON 35. Adres telegr.: WILLENZ — DZIEDZICE.

POLECA:

- ff. ŻYVICĘ PIWOWARSKĄ PRZEZRO-CZYSTĄ MARKI „EXCELSIOR”.
- ff. ŻYVICĘ PIWOWARSKĄ EMALJOWO-GLAZUROWĄ MARKI „SPECIAL”.
- ff. ŻYVICĘ PIWOWARSKĄ PODWÓJNIE PRZEGRZANĄ MARKI „GRANIT”.

Uznane jako pierwszorządnej jakości, wyrabiane pod gwarancją z najlepszych surowców amerykańskich.

Na żądanie służymy ofertami i próbkami.

CENA OGŁOSZEŃ: 1 str. Zł 150.—; 1/2 str. Zł 80.—; 1/4 str. Zł 45.— Zastrzega się zmianę cen ogłoszeń.

Redaktor: W. Adam.

Wydawca: Centralny Związek Przemysłu Piwowarskiego i Słodowniczego w Rzplitej Polskiej.

Drukarnia i Litografia p. f. „JAN COTTY“ w Warszawie, Kapucyńska 7.