

PRZEMYSŁ PIWOWARSKI

ORGAN CENTRALNEGO ZWIĄZKU PRZEMYSŁU PIWOWARSKIEGO I SŁODOWNICZEGO W RZECZYPOSPOLITEJ POLSKIEJ

REDAKCJA I ADMINISTRACJA — Warszawa, Wiejska 17. — Telefon 5-96. Otwarta od 1 do 3 po poł.



102275
III
8(1930)

Wielce Szanownym naszym
odbiorcom składamy niniejszym
życzenia szczęścia i powodzenia
w interesach w NOWYM 1930
ROKU polecając się nadal ich
łaskawym względom.

Z poważaniem

„Huta Szklana Jabłonna”.

SP. AKC.

A D R E S:

Zarząd: Warszawa,
Al. Ujazdowskie 22 m. 2,
telefon 226-01.

Adres Telegraficzny:
„Warszawa—Jablonhuta”.

Biblioteka Jagiellońska



1002258866

Wszystkim naszym Szanownym Czytelnikom przesyłamy jaknajserdeczniejsze życzenia pomyślnego i szczęśliwego NOWEGO ROKU.

Nowelizacja ustawy o opodatkowaniu piwa.

(Ciąg dalszy).

§ 13 Rozp. Wyk.

Kredyt podatku. 1. Izba Skarbowa może zezwolić na kredytowanie podatku od piwa pod przepisaniem warunkami.

U w a g a. Art. 10, ust. 2 ustawy wyraźnie mówi, że przedsiębiorca browaru „ma prawo” uzyskania kredytu ust. 3 wyszczególnia kto takiego prawa nie posiada, a rozporządzenie wykonawcze na swoją rękę głosi, że „Izba Skarbowa może zezwolić”. Jeżeli zechce może i nie zezwolić — czy nie można tego tak rozumieć? Czemu więc ustawa mówi inaczej.

2. Sposób zabezpieczenia kredytu stosuje się analogicznie jak w kredycie akcyzy od innych artykułów spożywczych.

3. Jeżeli zabezpieczenie kredytu nastąpiło przez porękę instytucji kredytowej, gaśnie kredyt, oprócz wypadków wymienionych w ustawie, także wówczas, gdy ręcząca instytucja wstrzymała lub zawiesiła wypłaty lub co do jej majątku ogłoszono upadłość.

§ 14 Rozp. Wyk.

1. Urząd Skarbowy prowadzący odnośny rachunek kredytowy, wydaje przedsiębiorstwu poświadczenie (bolety) na sumy skredytowane.

2. Żadne poświadczenie nie może opiewać na mniejszą kwotę niż 100 złotych.

3. Termin kredytu rozpoczyna się od dnia płatności podatku (art. 10, ust. 1).

4. Kredytowany podatek wraz z odsetkami po 6% w stosunku rocznym należy zapłacić najpóźniej dnia następnego po upływie szóstego tygodnia (art. 10, ust. 3 ustawy), a gdy dzień ten przypadł na niedzielę lub święto w następującym dniu powszednim. Sześciotygodniowy kredyt liczy się od pierwszego

dnia miesiąca następującego po miesiącu, w którym powstał obowiązek uiszczenia podatku spożywczego (art. 10, ust. 1 ustawy).

U w a g a: Tu należy sześciotygodniowy termin zastąpić trzymiesięcznym.

Przedawnienie podatku.

Art. 11.

1. Prawo żądania zwrotu podatku przedstawia się w ciągu roku, licząc od dnia powstania prawa do zwrotu tegoż. Prawo żądania należnego Państwu podatku bez względu na to, czy jego wymiar został ujawniony, czy zatajeniem wstrzymany, przedawnia się w ciągu 10 lat.

2. Przedawnienie prawa żądania zapłaty podatku przerywa każdy urzędowy krok, podjęty przez właściwą władzę przeciw obowiązanemu do zapłaty w celu ściągnięcia należności podatku, wymierzonego lub zatajonego.

Wyrób piwa.

Art. 12.

1. Do wyrobu piwa z pomocą dolnej fermentacji wolno używać tylko jęczmiennego słodu, chmielu, drożdży i wody.

2. Przy wyrobie piwa górnej fermentacji wolno używać także słodu z innego zboża, nadto cukru technicznie czystego, sacharozy, cukru przemienionego, skrobiowego, jak również barwnika sporządzonego z powyższych rodzajów cukru.

3. Browary mogą używać do piwa swojego wyrobu piwa barwiącego sporządzonego tylko ze słodu jęczmiennego, chmielu, drożdży i wody; wyrób, sprzedaż i kupno takiego piwa barwiącego są dozwolone pod warunkami i ograniczeniami, przewidzianymi w obowiązujących przepisach o przeciwdziałaniu produkcji i sprzedaży szkodliwych dla zdrowia środków żywności i przedmiotów.

4. Przez słód rozumie się każde zboże sztucznie kielkowane.

§ 15 Rozp. Wyk.

Wyrób piwa. Wyrażenie „wyrób piwa“ należy rozumieć w najszerszym tego słowa znaczeniu. Obejmuje ono wszystkie fazy wyrobu i zabiegi z piwem, zarówno w samym browarze, jak i poza jego obrębem, np. u handlarzy, szynkarzy piwa i t. p., aż do chwili oddania piwa konsumentowi.

U w a g a: Rozumiejąc wyrażenie „wyrób piwa“ w najszerszym tego słowa znaczeniu — nie możemy pominąć tu sprzedaży w sklepikach różnego rodzaju preparatów, wraz z receptami, z których w domowym gospodarstwie przyrządzają piwo, a które nie opłaca żadnej akcyzy. Pisaliśmy już o tem dużo. Należałoby więc w ustawie wyraźnie powiedzieć, że „zabrania się wyrobu i sprzedaży wszelkiego rodzaju preparatów mających służyć do potajemnego warzenia piwa bez względu na ich jakość i sposób przyrządzenia“.

§ 16 Rozp. Wyk.

Surowce do wyrobu piwa. 1. Do wyrobu piwa nie wolno używać żadnych surogatów, ani słodu — (wyjątku w tym względzie dopuszcza przepis art. 12, ust. 2 ustawy co do piwa górnej fermentacji), ani chmielu, ani też przypraw, choćby ich nie można było uważać za surogaty słodu, lub chmielu. Zakaz ten nie odnosi się w myśl art. 12, ust. 3 ustawy do używania przy wyrobie piwa, piw barwiących przyrządzonych ze słodu chmielu, drożdży i wody. Do piwa dolnej fermentacji można dodawać jedynie takie piwo barwiące, które wyrobiono tylko ze słodu jęczmiennego.

1)

Inż. MARJAN KIWERSKI.

Dzieje piwowarstwa.

Początków istnienia piwowarstwa musimy szukać w bardzo odległej przeszłości. Jako jedna z najstarszych gałęzi przemysłu rolniczego, piwowarstwo powstało już wtedy, gdy człowiek zaledwie poznał nasiona zbożowe i zmuszony był przerabiać je na pokarm stały i płynny. Piwo, jako „chleb w roztworze“, jest wytworem przemysłu pokrewnego piekarstwu, znanemu dobrze ludom pierwotnym, jak to nam wskazują różne wykopaliska przedhistoryczne.

Franciszek Reinstein w swych „Dziejach Piwowarstwa w Polsce i Cechu Piwowarów Stołecznego Miasta Warszawy“ pisze, że „O piwie już Tacyt wspomina“.

Inż. Czesław Boczkowski w odczytach swych mówi, że „piwo jest jednym z najstarszych napojów

FABRYKA KORKOW E. POMERANZ

WIEDEN III/I. Ditscheinergasse 3.

Adres telegr.: POMERKORK—WIEDEN.

DOSTAWCA NAJWIĘKSZYCH BROWARÓW
W PAŃSTWACH SUKCESYJNYCH I NA BAŁKANACH.

Dostawa franco i oclona. Stale na składzie duże zapasy
Oferty z próbkami są chętnie dostarczane na żądanie.

Przepisy o przyrządzaniu i używaniu piwa barwiącego zawiera dodatek B.

2. Zakaz używania przy wyrobie piwa surogatów i przypraw nie odnosi się do używania środków do klarowania piwa, które działają tylko mechanicznie i mogą być całkowicie z niego wydzielone. Natomiast nie wolno używać przy wyrobie piwa takich środków klarujących, które niezupełnie dają się wydzielić.

3. Także i pod względem jakości muszą być materiały służące do wyrobu piwa takie, aby przysługiwała im nazwa, jakiej do ich oznaczenia ustawa używa.

4. Słodu wolno używać w ziarnach całych w łusce, lub bez łuski, albo też rozdrobnionego, suchego, zwilżonego, suszonego lub niesuszonego, jakoteż przypalonego. Używanie słodu z którego łuski w całości lub w części wydzielono, jak również mączki słodowej, dozwala się tylko wówczas, gdy odłuszczono

wszechświata, znanem już na 2 do 4 tysięcy lat przed erą chrześcijańską“.

Najnowsze badania archeologiczne stwierdziły, że piwo gotowano w Babilonii już w roku 7000 przed Narodzeniem Chrystusa i napój ten już wtedy był jedną z podstawowych części składowych odżywiania ludności miejscowej. Nowe odkrycia obaliły dotychczasowe przypuszczenia, jakoby pierwszymi piwowarami świata byli egipcjanie, gdyż na podstawie znalezionych dokumentów stwierdzono, że stary Egipt umiejętność uprawy roli i wyhodowania ziarna wraz z przeróbką tegoż ziarna na chleb i piwo przejął od najdawniejszych ludów, osiadłych nad dolnym Tygrysem i Eufratem, t. j. babilończyków.

Warzenie piwa z produktów rolnych znajduje się w tak ścisłym związku z samem rolnictwem, że ogrom wieków, dzielących pierwsze początki piwowarstwa i rolnictwa od naszych czasów, niewiele zdołał zmienić w ich ścisłej współpracy, a głównie

słód lub zmielono go na mączkę w samym browarze. Na wyjątki może zezwolić Minister Skarbu.

5. Do wyrobu piwa górnej fermentacji można używać także i słodu z innego zboża, niż jęczmień. Ryżu, kukurydzy, prosa i t. p. nie uważa się za zboże w znaczeniu art. 12, ust. 4 ustawy.

(C. d. n.)



CENY PRODUKTÓW UBOCZNYCH NA GIEŁDACH NIEMIECKICH.

Według notowań giełd niemieckich, na których obrót kielkami i suszonym młótem jest znaczny i znaczenie ułatwia wyżywienie inwentarza, stosunek tych produktów do cen jęczmienia przedstawia się jak następuje: W Halle a S. płacono za 100 kg. kielków słodowych 12,25—12,75 mk. przy cenie jęczmienia piwowarskiego 22,20—23,20 mk. Cena kielków osiąga zatem średnio 55% ceny jęczmienia i przewyższa ceny otrąb pszennych, notowanych po 10,50—11,00 mk. Giełda Hanowerska notuje młóto surowe 6,75 mk. za 50 kg. czyli mniej więcej tę samą cenę co za kielki słodowe. Piwowarskie drożdże suszone pełne (44% białka, 2% tłuszczu) notowano w Hanowerze 21 mk. za 50 kg.

Ceny na innych giełdach wahają się w nieznacznych granicach.

WYWÓZ SŁODU DO POŁUDNIOWEJ AFRYKI.

W sprawie wywozu słodu do Unji Południowej Afryki, prosimy zwracać się do firmy: K. Berrett P. O. B. 320 Port Elizabeth (South Afrika). Tamtejsze browary sprowadzają około 700 wagonów słodu.

SZWAJCARJA 1928/29.

W roku gospodarczym 1928/29 łączna produkcja browarów szwajcarskich wynosiła 2.541.000 htl., to jest więcej o 8%, aniżeli w roku poprzednim.

zasady przygotowania piwa pozostały tak samo niezmienione, jak i przygotowanie podstawowego produktu rolnictwa — chleba.

Z biegiem czasu zmieniają się i stale ulepszają sposoby wykonania pracy piekarskiej i piwowarskiej, uprzemysławiają się warsztaty pracy, usuniętych robotników zastępują automaty — maszyny, wiedza ścisła i praktyka w zgodnej współpracy osiągają coraz lepsze rezultaty, wnosząc piwowarstwo i piekarstwo na wyżyny sztuki technicznej, lecz samo słodowanie, warzenie i fermentacja pozostają w przemyśle piwowarskim, jak za czasów skrytych przed nami, w pomroce dziejowej. Spotykamy więc dzisiaj jeszcze u narodów kulturalnych także prawie sposoby przygotowania piwa, jakimi posługiwali się i ludzie pierwotni.

Jako przykład można przytoczyć przygotowanie obecne kwasu rosyjskiego zapomocą fermentacji kwaśnej i alkoholowej z zacierów jęczmiennych, żyt-

nich, mącznych lub chlebowych. Tę odmianę piwowarstwa znajduje Oroszusz jeszcze w 7 wieku przed Chrystusem u Icytów. Sposoby kwasowarstwa przetrwały więc tyle lat i wieków w stanie prawie niezmienionym.

W dziełach Dr. L. N. Simonowa „Piwowarenje, kwasowarenje i miodowarenje” i Dr. Rudolfa Kobert'a „Ueber den Kwass und dessen Bereitung” znajdujemy, że w Grecji starożytnej wyrabiano napój „Zythos”, różniący się od obecnego kwasu tylko tem, że grecy przygotowywali go ze słodu jęczmiennego, a prawdziwy kwas rosyjski robią przeważnie ze słodu, mąki, lub sucharów żytnich, stosując tylko jako dodatek słód jęczmienny.

Grecki napój „Zythos” nazywano też i piwem, świadczy o tem tytuł łaciński dzieła greka Zosimosa, który w oryginale brzmi: „Zosimi Panapolitani de zythorum confectione fragmentum nunc primum graece et latine editum. Accedit Historia zythorum

Centralny Związek Przemysłu Piwowarskiego i Słodowniczego w Rzeczypospolitej Polskiej.

Świadectwa przemysłowe III kategorii. Wobec licznych zapytań dotyczących wykupu świadectw przemysłowych III kat. dla składów hurtowych piwa, przypominamy okólnik Ministerstwa Skarbu: „Celem ujednostajnienia postępowania przy wydawaniu świadectw przemysłowych dla t. zw. „hurtowych składów piwa” Ministerstwo Skarbu okólnikiem z dnia 8.VII r. b. L. DPO. 7281/III zarządziło co następuje:

Na zasadzie art. 26 ustawy o państwowym podatku przemysłowym (Dz. U. R. P. Nr. 79, poz. 550) zalicza się tak zwane „hurtowe składy piwa”, w których dokonywana jest jedynie i wyłącznie sprzedaż piwa bez względu na to, czy hurtowa lub detaliczna, czy też drobna do przedsiębiorstw III kategorii handlowej. Nie mogą być jednak prowadzone na podstawie świadectw przemysłowych III kategorii handlowej, te z „hurtowych składów piwa”, które nie odpowiadają wszystkim pozostałym warunkom, o których mowa w kategorii trzeciej, rozdziału I lit. A. część II załącznika do art. 23 powołanej wyżej ustawy, t. j. takie w których prócz właściciela, lub zastępującego go członka rodziny zatrudnia się więcej niż jednego dorosłego najemnego subiekta handlowego, które utrzymują więcej niż dwa oddzielne składy przy zakładzie handlowym lub chociażby jeden skład poza obrębem obejścia, na którego terenie położony jest za-

kład handlowy, a wreszcie prowadzące sprzedaż w kilku pokojach”.

(„Przemysł Piwowarski” 1927 r. Nr. 31).

Uruchomienie browaru. Informują nas, że już w połowie lutego będzie uruchomiony dotychczas nieczynny browar Braci Lipskich w Wilnie.

Patenty akcyzowe. W dniu 28 grudnia ub. roku przedstawiciel C. Z. P. P. i S. interwenjował na konferencji u p. Dyr. Departamentu Akcyz i Monopolów p. Kulskiego w sprawie wydawania patentów akcyzowych na sprzedaż piwa niskoprocentowego. Wynik konferencji był dość pomyślny, a stanowisko jakie zajął p. Dyr. Kulski, wobec interesów przemysłu piwowarskiego nacechowane było zrozumiałą przychylnością dla rozwoju naszej gałęzi przemysłu. Okólnik wspomniany, podyktowany intencją walki z potajmnym wyszynkiem wódki, godził pośrednio w nasz rynek zbytu co mogło ująć uwagi teoretycznemu jego nastawieniu. Godząc się z naszymi wywodami, że zastosowanie sankcji karnej opartej na podejrzeniach przysporzy ogromne szkody rynkowi piwnemu p. Dyr. Departamentu zakomunikował nam, że zostało już wydane zarządzenie, by wstrzymano wydawanie patentów akcyzowych tylko tym, którym wdrożono dochodzenie karno-sądowe o potajmny wyszynk wódki. Ustęp drugi okólnika, omawiający wstrzymanie wyda-

sive cerevisiarum, quarum apud veteres mentio fit”. Słowa „zythorum sive cerevisiarum” tłumaczą się przecież „zythos” „albo piwa”.

Sztuka warzenia piwa zarówno jak i uprawa ziemiopłodów przekazuje się z pokolenia w pokolenie od czasów ginących w pomroce dziejów. Zagadka w jaki sposób człowiek pierwotny doszedł do poznania przemiany ziarna na sól, jak zaczął po raz pierwszy mleć ziarno, zwilżać je wodą, fermentować i przerabiać na chleb, pozostanie wiecznie nierozwiązaną i skrytą w gęstym mroku tajemnicy prawników. Były to przecież czasy przedhistoryczne, a im dawniejsze, tem mniej pozostawiły po sobie pomników w postaci różnych odnajdywanych w wiekach późniejszych wykopalisk, z których mozolnego odcyfrowywania snujemy obecnie różne przypuszczenia i domniemania.

Pewniejsze wiadomości o początkach naszego przemysłu czerpiemy dopiero u ludów mających już

początki kultury i pozostawiających po sobie wyraźne jej znaki, ludów należących już do historii.

W każdym razie uprawa ziarn zbożowych, a z nią piekarstwo i piwowarstwo, musiały powstać w pewnym określonym miejscu naszego globu ziemskiego, miejscu najwięcej urodzajnym, a stąd dopiero poszczególne ludy zaczęły rozpowszechniać dalej. Ostatnie badania uczonych, mozolne odcyfrowywanie cennych dokumentów archeologicznych, opublikowane obecnie w Niemczech w cennych pracach Dr. E. Huberta, Dr. M. Philippa, Dr. E. Hahna, Pr. Dr. Stuhla i innych, jako takie miejsce, kolebkę rolnictwa i związanych z niem przemysłów rolnych, wskazują, ziemie leżące nad dolnym Tygrysem i Eufratem, starożytne państwo Babilońskie.

Zdaniem wybitnego znawcy rolnictwa Prof. Körnicke („Handbuch des Getreidebaus”) uprawa jęczmienia i pszenicy znajduje swój początek w Babilonji.

wania patentów na podstawie uzasadnionego podejrzenia o tajny wyszynk wódki, został anulowany.

Komu przysługuje prawo wykupu patentu akcyzowego na sprzedaż napojów zawierających do 2½% alkoholu. Dziennik Urzędowy Ministerstwa Skarbu Nr. 18 z dnia 25 czerwca 1928 roku, pozycja 225, Rozporządzenie Ministra Skarbu z dnia 7 lutego 1928 roku w celu wykonania rozporządzenia Prezydenta Rzeczypospolitej o monopole spirytusowym str. 431.

„Sprzedaż napojów alkoholowych o zawartości do 2½% alkoholu”.

§ 389. Patenty akcyzowe na sprzedaż napojów alkoholowych o zawartości do 2½% alkoholu wagowo mogą otrzymywać osoby, co do których nie zachodzą przeszkody z § 363.

§ 363. Nie mogą otrzymywać zakładów detalicznej sprzedaży napojów alkoholowych, ani prowadzić ich jako zastępcy:

a) osoby skazane *sądowo* za przestępstwa z chęci zysku pochodzące na karę pozbawienia wolności ponad trzy miesiące;

b) osoby skazane *sądowo* za nadużycia podatkowe;

c) osoby, którym cofnięto koncesje na podstawie art. 8 ustawy antialkoholowej;

d) osoby stale zamieszkałe zagranicą;

e) osoby nieposiadające obywatelstwa polskiego.

Komu patent może być odebrany? § 392. 1. U. S. A. M. może odebrać bez odszkodowania patent akcyzowy na sprzedaż napojów o zawartości do 2½% alkoholu tym osobom, które uznano *dwukrotnie* winnymi przechowywania lub sprzedaży napojów alkoholowych, na handel którymi wyrażona jest koncesja władzy skarbowej.

Kompletne Roczniki

„Przemysłu Piwowarskiego”

za 1929 rok

wysła Redakcja za zaliczeniem.

Cena 20 zł

Piwowar-słodownik

at 28, z ukończoną Państwową Szkołą Piwowarską i długoletnią praktyką w większych browarach — obecnie na niewypowiedzianej samodzielnej posiadzie — zmieni takową od 1 marca.

Zgłoszenia do Admin. Przemysłu Piwowarskiego dla „Z. K.”.

Zastężony badacz afrykański Schweinfurth („Be-richt der deutschen Botanischen Gesellschaft Bd. 26. S. 312”) pisze, że pierwsze siewy jęczmienia i pszenicy wprowadzono do Afryki z Babilonu.

Inny uczony niemiecki Dr. E. Hahn („Die Entstehung der Pflugkultur. 1907”) powiada, że Indje i Chiny przejmują kulturę rolną też od Babilonu.

Państwo Babilońskie, jako kolebkę rolnictwa, przedstawiają też R. Gradmann („Das Getreide im deutschen und römischen Altertum. 1909”) i O. Schröder, autor dzieła „Historja prawieków i porównanie mowy ludów”.

Jeżeli, zdaniem uczonych, urodzajne płaskowzgórze pomiędzy Tygrysem i Eufratem było istotnie punktem wyjścia i narodzin kultury rolnej, to stąd niewątpliwie pochodzą pierwsze owoce tej kultury: chleb, mąka, kasza i piwo. Dzieje narodów późniejszych mówią nam, że każdy z nich, przejmując kulturę rolną z Babilonji, posiłkuje się temiż sposobami przeróbki ziarn zbożowych, w celach żywno-

ściowych, na chleb i piwo, rozwijając z dobrym skutkiem przejęte od Babilonu przemysły: piekarski i piwowarski.

Badacze niemieccy z Dr. E. Huberem na czele dowodzą na podstawie dokumentów archeologicznych, że Babilon był kolebką nie tylko kultury rolnej, lecz wogóle kultury świata we wszystkich jej dziedzinach.

Dzieje państwa Babilońskiego dzięki ostatnim odkryciom przedstawiają się nam dokładnie, począwszy od 5-go tysiąclecia przed Chrystusem. Najstarszą ludnością byli tam Sumerowie, którzy założyli podwaliny kultury ogólnej, byli też wynalzcami pierwszego pisma na świecie obrazkowego, jak hieroglify, z czasem przekształconego na klinowe. Pismo obrazkowe, zwane u greków „święte rzeźby”, używano do napisów rytych na twardej materjali, płytach kamiennych, tablicach, grobowcach i t. p.

Pierwsze odczytanie tych dokumentów zawdzięcza nauka Champollionowi w roku 1822. (C. d. n.)

PRZEWODNIK MŁODEGO PIWOWARA

w opracowaniu

TADEUSZA LAMPE

st. Zgromadzenia Piwowarów stoł. miasta Warszawy.

Powinien się znaleźć w ręku każdego właściciela browaru, piwowara, ucznia i praktykanta.

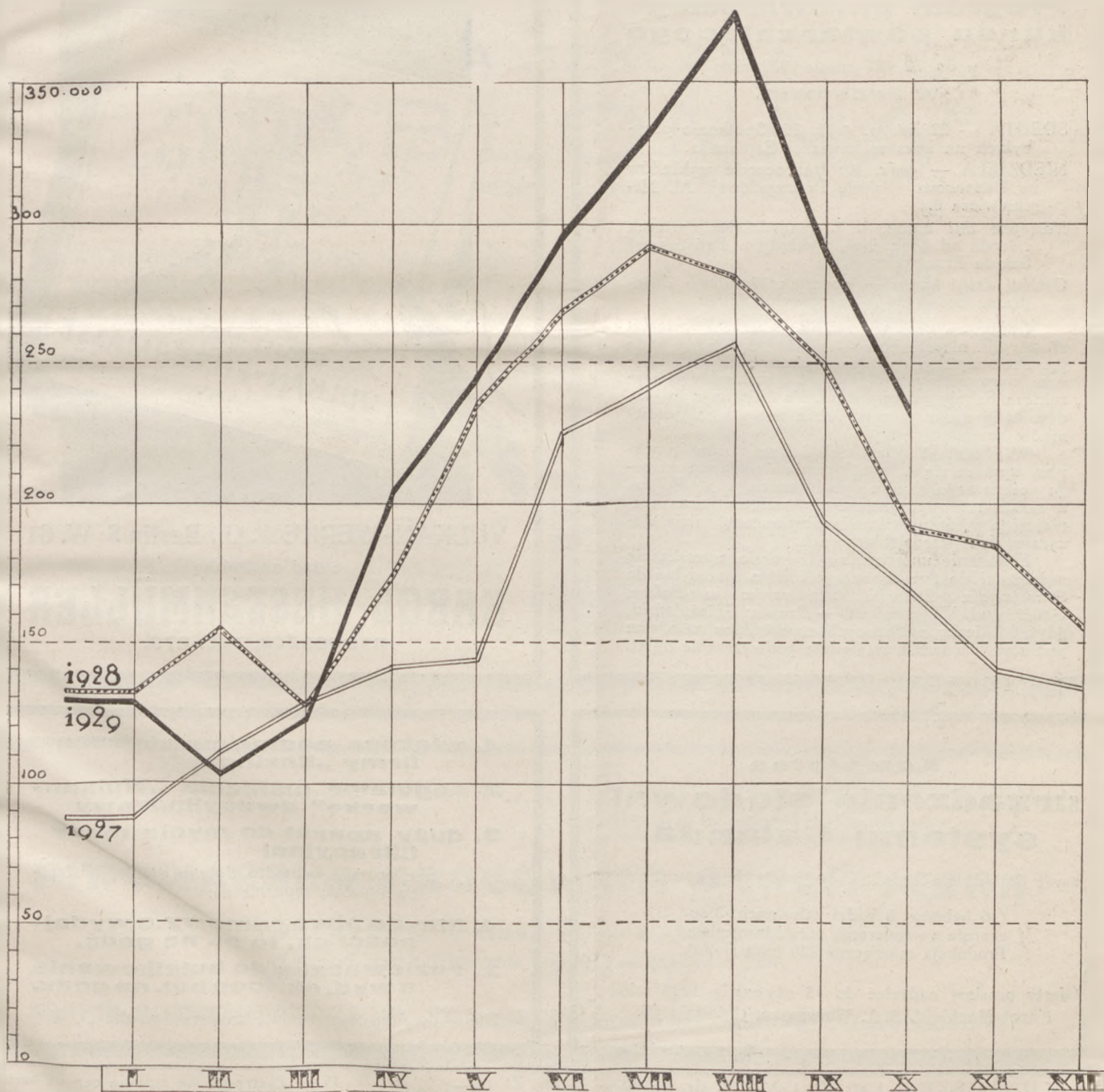
CENA ZŁ. 10.

Zamówienia i przesyłki pieniężne prosimy kierować do C. Z. P. P. i S., Wiejska 17, m. 2. (P. K. O. Związek Właścicieli Browarów w Polsce, № 1041).

„PRZEMYSŁ PIWOWARSKI“

jest najskuteczniejszym, najprostszym i najtańszym środkiem reklamy dla produktów potrzebnych w przemyśle piwowarskim.

WYKRES SPOŻYCIA PIWA W POSZCZEGÓLNYCH MIESIĄCACH.



HOROWITZ & WITROFSKY, Bern, Czechosłowacja

Specjalna fabryka preparatów do barwienia piwa

PIWO BARWIĄCE „SUPERIOR”

z najczystszej cukru-rafinady, olbrzymiej siły barwiącej, klarownej rozpuszczalności, przyjemne w smaku.

WYCIĄG BARWIĄCY DO PIWA

Piwo ze słodu barwiącego, odgoryczzone, wolne od wszelkich surogatów, kryształowo przezroczyste, o czystym smaku.

Generalne przedstawicielstwo
na Polskę i składy konsygnacyjne**Inż. HERMAN BAUMGART****WARSZAWA, ELEKTORALNA 10. TEL. 519-00. ADRES TELEGR.: GUMBAUMGART-WARSZAWA.****Program piwowskiego kursu powtarzającego**

w dn. 22–27 lutego 1930 roku

w Krakowie.**SOBOTA — 22 lutego, godz. 20:** Spotkanie przybyłych na kurs w kawiarni Esplanada.**NIEDZIELA — godz. 10:** Rozpoczęcie wykładów w Państwowej Szkole Przemysłowej. Al. Mickiewicza 5.

Następne dni kursu, t. j. poniedziałek, wtorek i środa od godz. 9-ej, wykłady w Państwowej Szkole Przemysłowej.

Ostatni dzień kursu — czwartek 27 lutego. Zwiedzanie browarów i zakończenie kursu.

Opłata za kurs wynosi dla członków Związku zł. 25, dla nieczłonków — zł. 50. Wykładać będą pp. Prof. wyższych uczelni technicznych pod ogólnym kierownictwem p. Prof. A. Krzemeckiego, Dyrektora Szkoły piwowskiej. Po każdym z wykładów będą dyskusje z udziałem wszystkich uczestników kursu.

W. W. P. P. Właściciele i Dyrektorów browarów, uprasza się o umożliwienie i poparcie naszego pierwszego kursu piwowskiego w Polsce, a zarazem o uprzywilejowanie wzięcia jaknajliczniejszego udziału w kursie piwowarom, zatrudnionym w Ich przedsiębiorstwach.

Zgłaszanie uczestnictwa w kursie uprasza się najpóźniej do dnia 10 lutego 1930 r. przesyłać do Sekretariatu Związku Piwowarów w Polsce. Gniezno, ul. Wrzesińska 8 — Browar Gnieźnieński, gdyż od liczby zgłoszonych uczestników zależnym jest otwarcie kursu, względnie podwyższenie opłat.

**VULKAN-WERKE A. G., Berlin S. W. 61**

Skład na Polskę

KAROL HESSENMÜLLER

BYDGOSZCZ, TEL. 379.

Kompletne**urządzenie słodowni systemu Galanda**

zaraz do odstąpienia na dogodnych warunkach.

(16 bębnow, 8 kadzi zalewnych, 3 suszarnie z wenderami, rury i transmisje.
Produkcja miesięczna 220 tonn słodu).

Oferty prosimy nadsyłać do 15 stycznia 1930 roku.

Karol Machlejd, S. A. Warszawa, Chłodnia 45.

1. większą pompę powietrzną firmy „Enzinger”
2. regulator ciśnienia „Wulkanwerke” dwucylindrowy
3. duży aparat do mycia masy filtracyjnej

i inne aparaty w bardzo dobrym stanie, odstąpię ewentualnie zamienię na:

1. filtr do piwa ramowy o wydajności ok. 10 hl. na godz.
2. rozlewaczkę do butelkowania o wyd. ok. 1000 but. na godz.

Oferty do Adm Przemysłu Piwowskiego dla „L. W.”.

CENA OGŁOSZEN: 1 str. Zł 150.—; 1/2 str. Zł. 80.—; 1/3 str. Zł 60.—; 1/4 str. Zł. 45.— Zastrzeżenie zmian cen ogłoszeń.

Redaktor: W. Adam. — — — Wydawca: Centralny Związek Przemysłu Piwowskiego i Słodowniczego w Rzplitej Polskiej.