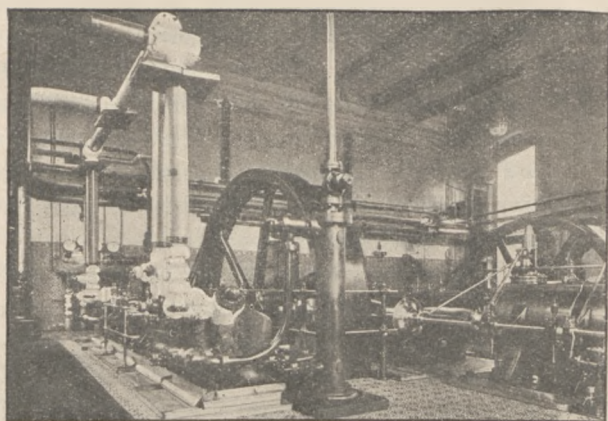


PRZEMYSŁ PIWOWARSKI

ORGAN CENTRALNEGO ZWIĄZKU PRZEMYSŁU PIWOWARSKIEGO I SŁODOWNICZEGO W RZECZYPOSPOLITEJ POLSKIEJ

REDAKCJA I ADMINISTRACJA — Warszawa, Wiejska 17. — Telefon 5-96. Otwarta od 1 do 3 po poł.



Kompresor amonjakałny z napędem parowym
o wydajności 240 000 kal./godz.



Zakłady Skody W PILZNIE

Handlowa Dyrekcja w Pradze

■
SPECJALNA FABRYKA
KOMPLETNYCH URZĄDZEŃ
DLA BROWARÓW i SŁODOWNI

■
Kadzie fermentacyjne i tanki
leżakowe, leżącej lub stojącej
konstrukcji z gwarantowanego
czystego aluminium

■
Urządzenia chłodnicze

■
Reprezentacja na Polskę:

POLSKIE TOWARZYSTWO ZAKŁADÓW SKODY

s. z o. o.

Warszawa, Mazowiecka 7, tel. 10-44.

Straty browaru przez brak kontroli przewyższają koszt chociażby jaknajczęstszych analiz.

PIWOWARSKA PRACOWNIA ANALITYCZNA

WARSZAWA, WIEJSKA 17, m. 2. TEL. 5-96.

P. K. O. Związek Właścicieli Browarów w Polsce Nr. 1041

CENNIK ROZBIORÓW W Nr. 47 „Przemysłu Piwowarskiego“ z r. 1927. (ABONAMENT).

my metodę, opiewającą w streszczeniu w sposób następujący:

„Odważoną ilość piwa odparowuje się ostrożnie, (unikając wyższej temperatury) aby się nie straciły ciała białkowe — do $\frac{1}{2}$ lub $\frac{1}{3}$ pierwotnej objętości, poczem — po ostygnięciu — dopełnia się wodą do pierwotnej wagi“.

Po bliższym rozważeniu musi się dojść do wniosku, że takie ujęcie sprawy jest fałszywe i musi dać rezultat nieprawdziwy, bo zreguły wynik oznaczenia ekstraktu rzeczywistego piwa za wysoki.

Sprawa ta da się niżej podanymi argumentami jasno umotywić:

Waidomo, że przy oznaczaniu ekstraktu pozornego niema potrzeby piwa ani odważać, ani odmierzać, lecz oznacza się jego stopień sacharometryczny zapomocą dokładnego sacharometru, lub jeszcze dokładniej wypośrodkowuje się tę datę, oznaczając cięż. gat. piwa i odczytując z tabel Ballinga dotyczącą stopień sacharometryczny.

Przy oznaczaniu ekstraktu rzeczywistego piwa mamy zrobić *to samo*, tylko z tą różnicą, że piwo ma być pozbawione alkoholu, na miejsce którego ma wejść woda. Zresztą inne składniki piwa mają pozostać w pierwotnej, *niezmienionej* koncentracji.

Rozważmy bliżej, co się stanie, gdy pewną odważoną ilość piwa podparuję dla odpędzenia alkoholu, a później dopełnię wodą do pierwotnej wagi.

Przypuśćmy dla przykładu, że piwo ma w rzeczywistości 5% ekstraktu i dla uproszczenia dalszego rozumowania przyjmijmy, że ten ekstrakt składa się z samego cukru;

Tow. Akc. Przemysłu Korkowego WICANDER i S-ka

Warszawa, ul. Marsz. Focha 9.
(dawn. Nowosenatorska). — Tel. 11-28.

Adres telegr. „WICANDERS”

KORKI, LINOLEUM i WYROBY KORKOWE

4% cięż. alkoholu;

91% wody.

Przypuściwszy, że odważyliśmy 100 gr. takiego piwa, rozpatrzmy dalej, jak się przedstawi stan tych składników ciężarowo, a jak objętościowo przed, a po odpędzeniu alkoholu i dopełnieniu wodą do pierwotnej wagi:

Przed odpędzeniem alkoholu:

91 gr. wody dają na objętość . . .	91 cm ³
4 „ alkoholu dają na objętość . . .	5 „
5 „ cukru zwiększają objętość płynu o 3 „	

100 gr. takiego płynu dają 99 cm³

Po odpędzeniu alkoholu:

91 gr. wody dają na objętość . . .	91 cm ³
4 „ wody (w miejsce alkoholu) . . .	4 „
5 „ cukru zwiększają objętość płynu o 3 „	

100 gr. takiego płynu dają 98 cm³

Dzieje piwowarstwa.

Księgi I Pięcioksiągu Mojżeszowego w rozdziale XI, wierszu 31, podają:

„Wziął tedy Thare Abrama (Abrahama), syna swego, i Lota syna Aranowego, wnuka swego, i Sarai niewiastkę swoją, żonę Abrama syna swego, aby szli do ziemi Chananejkiej, i przyszli aż do Harana i mieszkali tam“. (Jozue rozdział XXIV, wiersz 2, II Ezech. IX. 7, Judith. V. 6, Dzieje Apostolskie VII. 2).

Ziemię Chananejką, Chanaan, nazywa Mojżesz w księgach II Exodus, w rozdziale III, wierszu 8 i 17 „ziemią dobrą i przestronną, ziemią opływającą mlekiem i miodem“, a w księgach V, Deuteronomium, Księgach Powtórzonego Prawa, rozdziale VIII, wierszu 7 i 8, mówi Mojżesz: „Albowiem Pan Bóg twój wprowadzi cię do ziemi dobrej, ziemi strumieni

wod i źródeł: na której polach i górach, wynikają rzek głębokości“.

„Ziemie pszenice, jęczmienia i winnic, w której figi i pomogranaty się rodzą; ziemie oliwy i miodu“.

Potomkowie Abrahama prowadzili życie koczownicze, pasterskie w Chanaan, a potem w czasie dłużej nieweli egipskiej. Po wyjściu około roku 1500 przed Chrystusem z Egiptu i osiedleniu się na stałe w ziemi „obiecanej“ chananejkiej, nazwanej Palestyną od Filistynów, a później Ziemią Świętą, podług nowych praw Mojżeszowych oprócz pasterstwa musieli żydzi zatrudniać się i rolnictwem.

Umiejętność uprawy roli, zarówno jak i produkty rolnictwa, przejęli izraelici od egipcjan i pierwszych krzewicieli kultury rolnej — babilończyków. W starej Babilonji uprawiano jęczmień i orkisz (dawny rodzaj pszenicy), potem dopiero spotykamy w dziejach tego narodu wzmianki o uprawie pszenicy normalnej. W starożytnej ziemi Faraonów prze-

Abstrahując od pewnych fizyko-matematycznych małych nieściśłości w omawianym przykładzie — jak np. okoliczność, że 5 cm³ absol. alkoholu, rozpuszczając się w wodzie, nie zwiększą objętości płynu o całe 5 cm³, lecz skutkiem kontrakcji o nieco mniej, dalej, że 5 gr cukru, rozpuszczając się w wodzie, da zwiększenie objętości płynu nieco — w każdym razie bardzo nieznacznie — inne, niż 3 cm³, wszystko to razem nie zmieni zasadniczej treści rozumowania, ani istotnego faktu, że przez tego rodzaju manipulację *zwiększa się koncentracja ekstraktu*, gdyż ckażuje się jasno, że w pierwotnym piwie było (według powyższego przykładu) 5 gr. ekstraktu w 99 cm³ płynu, zaś po odparowaniu alkoholu i dopełnieniu wodą do pierwotnej wagi, ta sama ilość ekstraktu znalazła się tylko w 98 cm³ płynu. Wobec tego w płynie, w ten sposób zmienionym, przy oznaczaniu ekstraktu bądź to bezpośrednio zapomocą sacharometru, bądź za pośrednictwem ciężaru gatunkowego, musi oznaczenie wykazać więcej ekstraktu, niż go de facto piwo zawierało.

Na tej podstawie twierdzą, że ekstrakt rzeczywisty piwa powinno się oznaczać w ten sposób, że *nie odważoną*, lecz przy pewnej temperaturze dokładnie *odmierzoną* ilość piwa ma się ostrożnie odparować do cca $\frac{1}{3}$ pierwotnej objętości, a po ostygnięciu dopełnić wodą przy tejże samej, co poprzednio, temperaturze do pierwotnej objętości. Przytem wskazanem jest bardzo, aby dopełnianie wodą podparowanego piwa uskuteczniało się w tej samej kolbce miarowej, w której piwo było poprzednio odmierzone.

Ciekawym jest fakt, że instrukcje państwowe, wydane dla organów skarbowych w przedmiocie

oznaczania ekstraktu rzeczywistego piwa, zarówno w Polsce jak i w Niemczech — każą odmierzać 500 cm³ piwa, a po odparowaniu do $\frac{1}{3}$ pierwotnej objętości dopełnić wodą przegotowaną do 500 cm³.

Przepis ten wydały władze skarbowe nie w tej myśli, że jest to jedynie racjonalne i naukowo uzasadnione ujęcie sprawy, naodwrot, uznawany on jest przez same władze (przynajmniej w Niemczech) za mniej dokładny, a poddyktowany jedynie względem na to, żeby organa skarbowe były w stanie w każdym browarze, a zatem nawet małym, nie posiadającym ani wagi, ani innych urządzeń laboratoryjnych — oznaczenie takie wykonać.

Tymczasem, jak powyżej wykazano, jest to zasada słuszna, dejąca ściślejsze wyniki, niż metoda wagowa, stosowana dotąd przez laboratorja naukowe i stacje doświadczalne.

Rzut oka na tabelę II wykazuje, że wszystkie wzory do obliczenia ekstraktu pierwotnego brzezki z przynależnemi do nich stałemi współczynnikami dają rezultaty lepsze, gdy Ew zostało oznaczone w piwie *odmierzonem* i po odpędzeniu alkoholu do pierwotnej *objętości domierzonem*, niż w piwie *odważonem* i po podparowaniu *doważonem* do pierwotnego ciężaru.

(Dla łatwiejszego zorientowania się w tabeli, zostały wszystkie wyniki obliczenia brzezki pierwotnej, dla których Ew oznaczono w domierzonem piwie — jeden raz podkreślone; wszystkie wyniki najbardziej do rzeczywistości zbliżone, zostały nadto podkreślone linią przerywaną; istotny ekstrakt brzezki pierwotnej podkreślono dwukrotnie linią ciągłą). (D. c. n.).

jęto z Babilonji wszelkie owoce jej kultury nawet nazwy produktów rolnictwa, jak jęczmienia i orkisz.

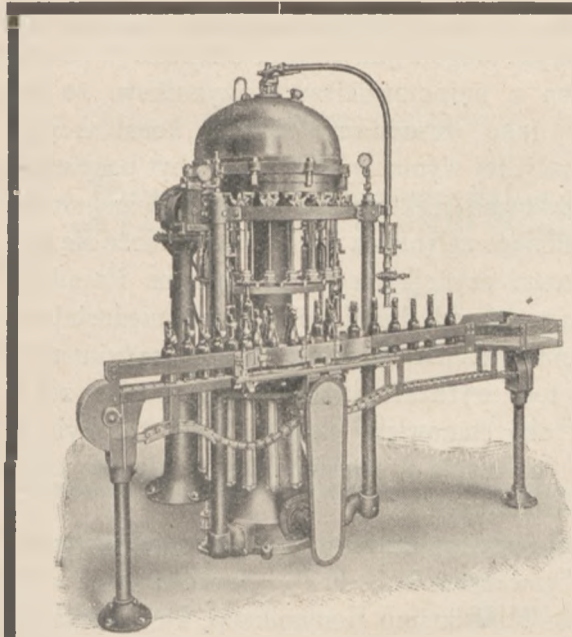
„Dzieje Egiptu odczytywane z murów i filarów świętych pałaców i przybytków, z litych cokołów olbrzymich i potwornych posągów, ze strasznych kolsów i sfinksów fantastycznych, od góry do dołu monolitów o wierzchołku ostrym, na pierwotnych stożkowatych mastabach, na piramidach lub w samym wnętrzu groźnych labiryntów, wyżłobionych w łonie gór” (Henri Barthez: „Kleopatra” w tłumaczeniu Czesława Jastrzębca Kozłowskiego), mówią nam o szczegółach rolnictwa starej ziemi Faraonów, tak płodnej dzięki obfitym wylewom „boskiego” Nilu. Mówi nam o tem poetycznie „Pieśń do Boga - rzeki”, cytowana przez Barthera - Kozłowskiego:

„Nil błękitny spływa z nieba i jest boskiem Ka, ziemskim sobowtórem wód górnych, Nil-Hapi, nawodniciel sadów i pól stworzonych przez Ra, bóg-uprawca pszenicy i ziarn wszelkich, twórca jęczmienia, ojciec zboża”.

Początki rolnictwa izraelskiego znajdujemy w Księgach I Mojżeszowych w rozdziale XLVII, wierszu 23 i 24: „I rzekł Józef do ludu: Bierzcie nasienie, a osiejcie rolę, abyście mogli mieć zboże”.

Lud Izraela uprawia u siebie przeważnie jęczmień i pszenicę normalną. Nazwę odmiany dawnej pszenicy, orkisz, spotykamy w Księgach Starego i Nowego Testamentu bardzo rzadko. Między innymi wspomina o tym gatunku pszenicy w swem trzecim proroctwie prorok Izajasz, mówiąc, że starożytni hebrajczycy obsiewali miedze swych pól uprawnych orkiszem. Miało to tworzyć podobno rodzaj żywoplotu z grubej słomy i ościstych kłosów tej pszenicy, w celu ochrony pól przed najściem zwierząt różnego rodzaju. Przeważnie jednak Pismo Święte podaje o zbożu uprawianem wiadomości ogólnikowe, naprzykład:

„A Ruben wyszedłszy czasu żniwa pszenicznego na pole”. (Księgi I Mojżeszowe rozdział XIX wiersz 14-ty). (D. c. n.).



MASZYNY DO MYCIA I NAPEŁNIANIA BUTELEK DO PIWA, LEMONIAD I t. p.

Kompletne urządzenia do wód mineralnych od ręcznych do całkowicie zmechanizowanych, dostarcza jako długoletnią specjalność, firma

Winterwerb, Streng & Co

w Mannheim-Käfertal

Generalne zastępstwo na Polskę

DOM HANDLOWY

BERNARD SZATENSZTAJN

Warszawa, Pl. Pilsudskiego 1, tel. 169-89.

W SPRAWIE OPŁAT ZA PRYWATNE WAGONY.

W kołach fachowych żywe zaciekawienie budzi spór, jaki na tle interpretacji taryf powstał pomiędzy właścicielami browarów, posiadających własne wagony do przewozu piwa — z jednej strony, a zarządem kolei żelaznych — z drugiej. Spór polega na tem, że kolej żelazna z chwilą wprowadzenia nowej zreferowanej taryfy zaczęła pobierać za zwrot wagonów próżnych po 15 gr. od kilometra i wagonu, obniżając o tę samą sumę, którą pobiera za zwrot wagonu — sumę przewoźnego za piwo.

Z tego powodu mianowicie, właściciele browarów, posiadających własne wagony, zwrócili się do zarządu kolei z prośbą o przywrócenie status quo ante, t. j. niecniżanie przewoźnego za piwo i niepobieranie nic za zwrot wagonów, uzasadniając swą prośbę tem, że towar sprzedają prawie zawsze franco fabryka, wobec czego koszty jego przewozu ponosi odbiorca. Obniżając zaś przewoźne za piwo, wysyłane na rachunek odbiorcy, i pobierając tę samą sumę, o którą zmniejszono przewoźne za piwo — od właściciela wagonu, kolej krzywdzi ostatniego, przelewając tym sposobem pewną sumę z jego kieszeni — do kieszeni odbiorcy. Na to zarząd kolei miał rzekomo odpowiedzieć, mniej więcej tak: „Nie pobiera się za zwrot wagonów próżnych tylko wtedy, jeżeli przewóz piwa odbywał się z częściowym odładunkiem po drodze. Jeżeli zaś odładunku nie było, wówczas stosuje się zasady ogólne, obowiązujące do przewozu towarów w wagonach prywatnych, mianowicie, opłatę należną za piwo, obniża się po 15 gr. za każdy kilometr i wagon, a następnie to samo pobiera się od właściciela wagonu za jego zwrot. A więc faktycznie

— konkluduje zarząd kolei żel. — zwrot wagonu odbywa się bezpłatnie”.

Spór sam w sobie, jak widzimy — nie jest zbyt ciekawy i pozornie może się wydać raczej bezprzedmiotowym. O wiele ciekawszą natomiast jest odpowiedź zarządu kolei żel., jako niezmiernie charakterystyczny przyczynek do panujących w łonie władz kolejowych nastrojów w dobie tak zwanej komercjalizacji kolei żel. I tak mianowicie, właściciele wagonów stawiają zarządowi kolei zarzut konkretny, że ten ich kosztem robi prezent ludziom przygodnym, nie mającym nic wspólnego z inwestowaniem wagonów do przewozu piwa, na które właściciele ich łożą znaczne sumy, mając zapewniony wzamian za to bezpłatny ich zwrot, od niepamiętnych czasów, a teraz każe im płacić to, co oddaje niewiedomo z jakiego tytułu i niewiedomo komu. A zarząd kolei na to: „przecież zwrot wagonów odbywa się faktycznie bezpłatnie, bo co się pobiera za zwrot wagonu o to samo zostało obniżone przewoźne za piwo...” Przedewszystkiem nasuwa się tu pytanie, jaki cel jest tak dziwnego stanowiska zarządu kolei? Czy względy fiskalne? Bynajmniej, raczej wręcz przeciwnie, albowiem pobierając przewoźne bez potrącenia kolej otrzymuje, przypuśćmy 900 zł. zamiast np. 700 zł., czyli o 200 zł. mniej, które za kilka lub kilkanaście dni zapłaci jej odbiorca wagonu, albo i nie zapłaci, bo i tak się zdarza, gdyż ten dziwny system z obniżeniem przewoźnego i następnie pobieraniem znów za zwrot wagonów próżnych — przedewszystkiem zwiększa szanse omyłek w skomplikowanej już i bez tego rachunkowości, a następnie wprowadza niesłychany zamęt do prac kontroli, zmuszając do odszukiwania tysięcy dowodów do sprawdzenia czy był częściowy odładunek po

drodze, czy nie był i czy potrącono z przewoźnego i wiele, czy nie potrącono? I pocią ta cała dziwna buchalterja, sprowadzająca się dla kolei w ostatecznym wyniku pieniężnym do zera?

Jeżeli staniami na chwilę na stanowisku czysto formalnem tak dalece, że nawet zechcemy naginać najistotniejsze wymagania życia faktycznego do martwej litery prawa, to i wtedy stanowisko zarządu kolei nie da się utrzymać, albowiem w post. j. § 91 Cz. I B Tar. Tow. znajdujemy wyraźne zastrzeżenie: Wyjątek patrz § 68 p. j. — To znaczy, że obniżenie przewoźnego i następnie pobieranie za zwrot wagonów nie stosuje się do przewozu piwa w wagonach prywatnych „ale z częściowym odładunkiem po drodze” — jak mówi zarząd kolei żel. Przecież prawo odładunku jest tylko prawem — nie obowiązkiem. I czyż można stwarzać cięższe warunki dla tego, kto z przysługującego mu prawa nie skorzysta?

Mam duże uznanie dla wiedzy fachowej moich dawnych kolegów z zarządu kolei, w których najlepsze chęci i oddanie swym obowiązkom wierzę najzupełniej, ale w wielu wypadkach oprócz wiedzy fachowej potrzebne jest wszechstronne zbadanie istoty rzeczy. Nie należy bowiem zapominać o jednym. Ro-

la kolei żel. w dziedzinie wymiany dóbr materialnych i kulturalnych wogóle już została oddawna oceniona, jako jeden z najmocniejszych czynników, że tak powiemy, jako zasadniczy czynnik konstrukcyjny w organizacji tej wymiany. Ale przez zbyt pośpieszne i powierzchowne traktowanie niektórych zagadnień, bez uprzedniego zgłębienia istoty rzeczy, może się stać kolej żelazna czynnikiem destrukcyjnym. Paradoks, jaki się tu przytrafił, dzięki może jeszcze niedostatecznie zorganizowanemu aparatowi administracyjnemu — zdaje się tego wyraźnie dowodzić. Trudno jest zaiste uwierzyć, aby stanowisko zarządu kolei żel. było tu wyrazem należycie przemyślanych poglądów czynników miarodajnych.

Do tej sprawy może nam wypadnie powrócić jeszcze. Tymczasem C. Z. P. P. i S. odwołał się w tej sprawie do Ministerjum Komunikacji, które, prawdopodobnie nie wie o tym charakterystycznym sporze i z pewnością znajdzie drogę do pogodzenia interesów fiskalnych, którym zresztą, jak widzimy, nic nie zagraża — z interesem właścicieli wagonów, których interesy naprawdę są zagrożone.

Władysław Kasprzak.

Istniejący od 1864 r. Browar Parowy Ciechanowski, Sp. Akc., w Ciechanowie.

Bilans w dniu 31 grudnia 1929 r.

STAN CZYNNY:	Zł.	STAN BIERNY:	Zł.
Kasa	2.770.65	Kapitał zakładowy	180.000.—
Budynki	316.260.42	„ amortyzacyjny	186.459.11
Place	31.460.—	„ rezerwowo	17.356.29
Urządzenia i maszyny	106.965.70	„ zapasowy	33.136.32
Utensylja	13.419.01	Wierzyciele	152.417.58
Konie, wozy, zaprzęgi i samochody	24.401.89	Weksle własne	177.438.32
Fasy	13.565.64	Zysk netto	46.753.69
Remanenty	142.866.01		
Dłużnicy	134.861.99		
Papiery procentowe	500.—		
Udziały w różnych towarzystwach	6.490.—		
	<u>793.561.31</u>		<u>793.561.31</u>

Rachunek strat i zysków w dniu 31 grudnia 1929 r.

WINIEN:	Zł.	MA:	Zł.
Koszty produkcji	328.535.63	Otrzymano za piwo i uboczne produkty	703.875.49
Akcyza	108.375.38		
Podatki i ciężary	35.101.44		
Koszty handlowe	10.788.91		
Naczynia transportowe	12.370.43		
Utrzymanie koni, wozów i samochodów	52.243.01		
Reperacje budynków i maszyn	27.259.53		
Procenty	40.136.07		
Niewypłacalni odbiorcy piwa	1.150.25		
Uszkodzenie samochodu wskutek wypadku	9.786.58		
Rozebrane niezdatne fasy	1.575.—		
Amortyzacja	22.899.32		
Na kap. rezerwowo	1.971.50		
„ „ zapasowy	4.928.75		
Zysk	46.753.69		
	<u>703.875.49</u>		<u>703.875.49</u>

Kompletne Roczniki

„Przemysłu Piwowarskiego”

za 1929 rok

wysyła Redakcja za zaliczeniem.

Cena 20 zł.

Okazyjnie do sprzedania

aparat chłodzący, drukleger, pompy rotac. i t. p.
również

budynki browarniane na prowincji.

Wiadomość i plany do przejrzania u. p. Józefa Hampla,
Warszawa, Leszno 114 Tel. 415-34.

Z powodu likwidacji browaru

MAM JESZCZE DO SPRZEDANIA

zaciernię i warzelnię na 64 hl., także maszynę zapędową
nr 5 P S. oraz 2 kotły jednopłomienne o powierzchni
ogrzewalnej 26 i 16 m².

K. Nowicki, Pleszew Wlkp.

D O S T A R C Z A M Y

WEYERMANA SŁÓD KARMELIZOWANY

do piw jasnych i ciemnych, pochodzący ze światowej wyspecjalizowanej fabryki. Niedostępnej jakości z powodu opatentowanej metody własnej, nigdzie nie znajduje równego sobie pod względem jakości.

Słód karmelizowany przyczynia się do potania produkcji i poprawia smak.

Natychmiastowa dostawa ze składu rozdzielczego

KAROL HESSENMÜLLER, Bydgoszcz, tel. 379.

DOM HANDLOWY

S. BORNSTEIN i S. BROMBERG w Lublinie

poleca

CHMIELE POLSKIE

pierwszej jakości oraz

SŁÓD pierwszorzędnej jakości z gwarancją analizy
ze znanej słodowni „K. R. Vetter” w Lublinie

Adres telegraficzny: BROMBORN, telefony 216 i 1351,
skrzynka pocztowa 54.

N. Schäffer A. G., Breslau

założono w 1868 r.

Specjalna fabryka
wszelkich urządzeń i przyborów
dla Przemysłu Browarniczego

Specjalność:

I-a masa filtracyjna
pierwszorzędnych fabrykantów,
I-a asbest piwny oryginalny Seitz

Dobrze zaprowadzeni
zastępcy poszukiwani.

MASA FILTRACYJNA



ENZINGER-UNION WERKE

GAMBRINUS

SP. Z OGR. ODP.

POZNAŃ WIELKA 16

DOWÓD POSTĘPU TECHNIKI W FABRYKACJI BUTELEK DAJE NAM

HUTA SZKLANA „JABŁONNA”

SP. AKC.

OPARTA NA KRAJOWYCH KAPITAŁACH I PRODUKUJĄCA NA ŚWIATOWEJ SŁAWY POWOJENNYCH MODERN MASZYNACH AUTOMATACH SYSTEMU „ROIRANT” (PATENT FRANCUSKI). BUTELKI DO PIWA „**JABŁONNA**” SĄ NAPRAWDĘ BUTELKAMI O JEDNAKOWEJ POJEMNOŚCI, WADZE, WYSOKOŚCI, O RÓWNOMIERNYM PODZIALE SZKŁA, JEDNAKOWYCH OTWORACH SZYJEK, BEZ PEČHERZY, SPECJALNIE NADAJĄCE SIĘ DO PASTEURYZACJI. W FABRYKACJI BUTELEK MASZYNOWYCH JESTEŚMY PIERWSI W POLSCE, GDYŻ JUZ OD 15 SIERPNIA 1929 R. PRODUKUJEMY BUTELKI NA AUTOMATACH. TAK JAK W FABRYKACJI RĘCZNYCH BUTELEK DLA PIWA, BYLIŚMY PRZODUJĄCĄ W TYM DZIALE FIRMA OD 70 LAT, TAKSAMO IDĄC ZA POSTĘPEM, JESTEŚMY NADAL PRZODUJĄCĄ FABRYKĄ BUTELEK MASZYNOWYCH. POLECAJĄC SIĘ NADAL ŁASKAWYM WZGLĘDOM SZ. KLIENTELI

POZOSTAJEMY Z POWAŻANIEM

ZARZĄD

Huty Szklanej „JABŁONNA” Sp. Akc.

Adres: ZARZĄD: WARSZAWA,
AL. UJAZDOWSKIE 22 m. 2. Tel. 226-01.
Adres teleg.: WARSZAWA-JABŁONHUTA.

WEIGELWERK A. G. NEISSE-NEULAND

NIEMCY

TANKI

dla piwnic fermentacyjnych i składowych, stalowe z obojętną trwałą powłoką wewnętrzną lub czysto aluminiowe wszelkich wymiarów.

WARZELNIE

pięknie wykończone z kadzią filtracyjną lub z filtrem zacierowym, o najwyższej zdolności pracy i największej wydajności.

ŚWIETNE REFERENCJE W POLSCE

i w wszystkich krajach produkujących piwo.

CENA OGŁOSZEŃ: 1 str. Zł. 150.—; 1/2 str. Zł. 80.—; 1/3 str. Zł. 60.—; 1/4 str. Zł. 45.— Zastrzega się zmianę cen ogłoszeń.

Redaktor: W. Adam. - - - Wydawca: Centralny Związek Przemysłu Piwowarskiego i Słodowniczego w Rzplitej Polscej.

Drukarnia i Litografia „JAN COTTY” w Warszawie, Kapucyńska 7.