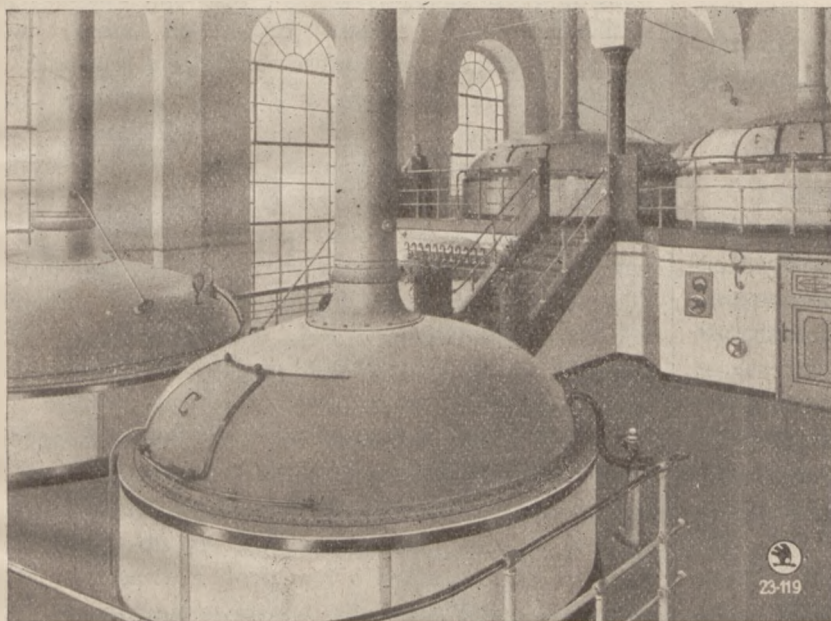


PRZEMYSŁ PIWOWARSKI

ORGAN CENTRALNEGO ZWIĄZKU PRZEMYSŁU PIWOWARSKIEGO I SŁODOWNICZEGO W RZECZYPOSPOLITEJ POLSKIEJ

REDAKCJA I ADMINISTRACJA — Warszawa, Wiejska 17. — Telefon 5-96. Otwarta od 1 do 3 po poł.



Wazelnia 250 htl. w Pierwszym Akc. Browarze w Pilźnie.



Zakłady Skody W PILZNIE

Handlowa Dyrekcja w Pradze

■
SPECJALNA FABRYKA
KOMPLETNYCH URZĄDZEŃ
DLA BROWARÓW I SŁODOWNI

■
Kadzle fermentacyjne i tanki
leżakowe, leżące lub stojące
konstrukcji z gwarantowanego
czystego aluminium

■
Urządzenia chłodnicze

■
Reprezentacja na Polskę:

POLSKIE TOWARZYSTWO ZAKŁADÓW SKODY

s. z o. o.

Warszawa, Mazowiecka 7, tel. 10-44.

Do niezawodnej i bezpiecznej dezynfekcji rur miedzianych,
naczyni aluminiowych, rur gumowych, słodowni, piwnic,
naczyni wazelnianych, kadzi, beczek składowych i t. p.

poleca się **AKTYWINĘ** w proszku

ze składu

KAROLA HESSENMÜLLERA, Bydgoszcz, tel. 379.

HUTA SZKLANA „FENIKS” Spółka Akcyjna w PIOTRKOWIE TRYB.



BUTELKI, DEMIONY i BALONY ze szkła oranżowego.

Specjalność: **BUTELKI DO PIWA, PORTÉRU, WÓD MINERALNYCH
ORAZ DLA PRZEMYSŁU FARMACEUTYCZNEGO.**

!!!Produkcja maszynowa!!!

!!!Wytrzymałość bezkonkurencyjna!!!

Adres: PIOTRKOW TRYB. Telefon 111

Adres telegr.: FENIKS—PIOTRKÓW TRYB.

K. HRYNIEWICZ.

Podstawowe wiadomości o enzymach.

(Popularny wykład).

(Dokończenie).

3. Konsekwencją własności, opisanej w punkcie 2-im, jest własność następująca: *Niewielka ilość enzymów przy sprzyjających warunkach jest w stanie zmienić nieskończenie wielką, albo przynajmniej bardzo wielką ilość substancji.*

Temi sprzyjającymi warunkami dla działania enzymów są następujące: dostateczny przeciąg czasu; odpowiednia reakcja środowiska: dla jednych enzymów — kwaśna, dla drugich — neutralna, dla trzecich — alkaliczna; odpowiednia temperatura, brak jadowitych substancyj, usuwanie produktów oddziaływania i t. p.

Nagromadzenie w danym roztworze produktów enzymatycznego działania paraliżuje czasowo dalszą czynność enzymów. Np., od czasu nagromadzenia się pewnej ilości maltozy (cukru słodowego) w słodkim zacierze, djastaza przestaje czasowo rozkładać skrobię i dekstryny; i tylko po usunięciu pewnego nadmiaru maltozy przez fermentację, djastaza znowu rozpoczyna swoją robotę scukrzania skrobi i dekstrynów, co ma wielkie znaczenie przy końcowej fermentacji zacieru.

Jakkolwiek, według punktu 3-go niewielka ilość enzymu przy sprzyjających warunkach jest w stanie zmienić nieskończenie wielką ilość substancji, jednakowoż dla dokonania tego trzeba zużyć wiele czasu. Dla przyspieszenia reakcji trzeba użyć odpowiednio większą ilość enzymu, bo *szybkość reakcji enzymatycznej jest wprost proporcjonalną do stężenia enzymu, który w każdej chwili jest zajęty przez ciała reagujące, czyli gdy tych ciał jest nadmiar.*

5. *Każdy enzym zdolny działać tylko na określoną substancję w stosunku zaś do innych substancyj*

pozostaje on obojętnym. Np., djastaza zdolna tylko rozkładać skrobię i dekstryny, a na cukry, białko i t. p. nie działa; te ostatnie rozkładają inne enzymy. A więc działanie enzymów wyróżnia swoistość (specyficzność), żeby nastąpił rozkład substancji, trzeba je zetknąć z takim enzymem, który, według wyrażenia E. Fischera, byłby przystosowany do niej, jak klucz do zamka. To pochodzi z tej przyczyny, że enzymy są to ciała bardzo skomplikowane i zbyt indywidualne, wskutek czego każdy z nich może reagować z bardzo ograniczoną ilością ciał. Najmniejsze przesunięcie w strukturze ciała wyklucza działanie enzymów.

6. W enzymatycznym działaniu pewnych specjalnych organów zwierząt i roślin, i wogóle pewnych żywych komórek można zauważyć pewną celowość, bezwiedną *dążność przystosowania się do danych warunków.* Oto co mówi o tem prof. Parnas ¹⁾: „Ustrój zapewnia sobie działanie właściwe enzymu w miejscu właściwym, a wyklucza działanie niepożądane za pomocą szczególnych wydzielin i stwarza ponadto najlepsze warunki działania tam, gdzie zaczyn ma działać. Ustroje ze zmianą warunków mogą zwiększyć w szerokim zakresie produkcję zaczynów nawet takich, które poprzednio w niedostatecznych tylko wyrabiały się ilościami ²⁾”.

IV.

Podobieństwo i różnica w działaniu mineralnych katalizatorów a enzymów. Enzymy mają wielkie podobieństwo do katalizatorów, jakimi bywają niektóre kwasy, sole i t. p. Oto, na przykład, słaby kwas siarkowy pod wpływem gotowania, albo, nawet lepiej pod ciśnieniem 2 — 3 atm. zmienia skrobię i maltozę

¹⁾ Prof. Parnas: „Chemja Fizjologiczna”, str. 476 i 493.

²⁾ Np., jelito człowieka dorosłego, niespożywającego mleka, nie zawiera laktazy, rozkładającej cukier mleczny. Skoro jednostka dorosła przejdzie na pokarm mleczny, zjawia się w jelicie laktaza, czy też więcej laktazy.

w dekstrozę (cukier gronowy), a cukier trzcinowy roszczepia na dekstrozę i lewulozę. Przytem, biorąc teoretycznie, jedna i ta sama ilość katalizatora jest w stanie zmienić w cukier nieograniczoną ilość skrobi (podobieństwo do punktu 3-go).

Katalizator przy reakcjach nie zmienia się (podobieństwo do punktu 2-go).

Enzymy, nie zważając na to, że są wytworami żywych organizmów, nie zaprzestają działać i po wydzieleniu się z miejsca swego powstania w żywym organizmie, jak to Buchner wykazał na zymazie komórek drożdżowych. I ta własność enzymów zbliża je do katalizatorów.

Różnica zaś, zachodząca pomiędzy enzymami i katalizatorami, ujawnia się w następujących punktach.

Enzymy są to swoiste substancje, wytworzone w żywym organizmie, a ich działanie enzymatyczne obejmuje substancje organicznej przyrody. Enzymy są to substancje bardzo złożone, a katalizatory są to ciała względnie proste.

Wbrew punktowi 1-mu intensywność działania katalizatorów (naprz. kwasów) z podniesieniem temperatury zwiększa się i rozwija największą siłę dopiero powyżej 100° C, której enzymy nie znoszą.

Wbrew punktowi 5-mu, jeden i ten sam katalizator, np. kwas siarkowy lub solny, jest w stanie cukrować skrobię, rozszczepiać cukry złożone na cukry proste, pobudzać do rozpuszczania białko i t. p.

33)

Inż. MARJAN KIWERSKI.

Dzieje piwowarstwa.

Juljan Adolf Święcicki w swej „Historji Literatury Arabskiej” pisze: „Wysokiego stopnia rozwoju dosięgnął przemysł arabski, którego głównem siedliskiem były miasta Babilonji. W owej epoce role starego i nowego świata były zupełnie inne. Kiedy obecnie Europa wynalazkami swemi podziwem wschód przejmuje, wówczas wszystko, co nowe, rzadkie i artystyczne, ze wschodu przychodziło. Skoro zaś później wskutek stosunków włoskich miast handlowych i pielgrzymek do Ziemi Świętej, a szczególnie dzięki saraceńskiemu panowaniu w Sycylii i Hiszpanji, Europa wejść musiała w bliższe i częstsze stosunki z Lewantem, rozliczne wynalazki i udoskonalenia przeciskały się wówczas z wysoko cywilizowanego Wschodu do Europy barbarzyńskiej. Poznano więc i przyswojono wiele nazw i terminów arabskich z działy astronomji, chemji, matematyki i medycyny. Na przykład: w matematyce: cyfra, zero, algebra; w che-

Tow. Akc. Przemysłu Korkowego WICANDER i S-ka

Warszawa, ul. Marsz. Focha 9.
(dawn. Nowosenatorska). — Tel. 11-28.

Adres telegr. „WICANDERS”

KORKI, LINOLEUM i WYROBY KORKOWE

Wbrew punktowi 6-mu, przy reakcjach katalitycznych nie można zauważyć przystosowania się do warunków, do czego zdolny jest każdy żywy ustrój, wytwarzający enzymy.

V.

Znaczenie enzymów w przyrodzie jest ogromne. Wszystkie procesy trawienia tak u zwierząt, jak i u roślin są pochodzenia enzymatycznego. To samo da się powiedzieć o gromadzeniu przez roślinę materjałów zapasowych w ziarnach, kłębach i ich późniejszy rozkład dla pożywienia zarodka lub dorosłej rośliny. Różne fizjologiczne procesy są skutkiem działania enzymów. Dziwne przemiany materji, wyrażające się nietylko w rozkładzie ale i w budowie, jakie powodują drobnoustroje: drożdże, bakterje

mji: alkohol, alkali, alembik; w medycynie: eliksir, syrco i inne”.

Arabowie w wiekach średnich podług J. A. Święcickiego, byli jedynymi przedstawicielami cywilizacji. „Usunęli oni barbarzyństwo, które się było rozsiało nad Europą, wstrząśniętą napadami ludów północnych, dźwignęli przemysł i handel, a dalecy od zasklepienia się w ciasnem kole wiedzy starej, powiększyli ją znacznie, otwierając w dziedzinie nauk przyrodniczych nowe drogi. Arabowie, podług słów Diercksa, tem byli dla Europy, czem słońce wiosenne dla natury ze snu powstającej, zbudzili do życia drzemiące ziarna. Pod ożywym blaskiem, który słońce arabskiego ducha rozsiewało, wystrzeliły pączki i kwiaty na odrętwiałem drzewie Europy. Oni jedni, wśród ogólnego odrętwienia wieków średnich, stojąc wytrwale pod sztandarem wiedzy, przechowywali i pielęgnowali duchowe skarby starożytnych, a spełniwszy swą misję, złożyli ją następnie w ręce innych kapłanów”.

Poszukując śladów piwowarstwa w dziejach narodu arabskiego niewiele w licznych pomnikach

i pleśnie, sprowadzają się do działania wytworzonych przez nie enzymów. Fermentacja i gnienie są to także pochodne procesów enzymatycznych, wywołanych drobnoustrojami. A więc enzymy stanowią jeden z warunków rozwoju życia na ziemi.

Enzymy grają więc ogromną rolę, w chemii fizjologicznej. Uczeni, którzy badają strukturę białka, protoplazmy i enzymów, pracują w pewnej mierze także i nad rozwiązaniem zagadki życia.

PIWOWARSTWO W I PÓŁROCZU 1930 ROKU.

Według naszych przybliżonych obliczeń, które publikujemy co miesiąc, w pierwszym półroczu b. r. spożycie piwa wynosiło 1,166,302 hl. W porównaniu do roku poprzedniego wzrost spożycia wynosił zaledwie 59,230 hl., co stanowi około 5,3%.

Zważwszy jednak, że pierwszy kwartał 1929 r. z powodu niebывałych mrozów był dla piwowarstwa katastrofalny, o czym świadczy różnica spożycia w pierwszym kwartale bieżącego roku, musimy dojść do wniosku, że rok 1930 będzie dla piwowarstwa niepomysłny. Już od kwietnia spożycie piwa z miesiąca na miesiąc obniża się, a lipiec i sierpień wykazuje we wszystkich browarach ogromny spadek sprzedaży. Nie lepiej do tej pory przedstawia się wrzesień.

Spożycie piwa w tysiącach hl. podług kwartałów.

| Kwartały | 1926 | 1927 | 1928 | 1929 | 1930 |
|----------|------|------|------|------|------|
| I | 262 | 328 | 415 | 358 | 444 |
| II | 463 | 513 | 680 | 749 | 712 |

Słusznie więc możemy przewidywać, że trzeci kwartał, stanowiący gros naszego sezonu, wypadnie znacznie gorzej aniżeli w roku poprzednim.

Nie ulega wątpliwości, że do tego stanu przyczynił się w znacznym stopniu przeżywany kryzys gospodarczy, główną jednak przyczynę upatrujemy w niepomysłnych warunkach atmosferycznych.

Mimo spadku spożycia piwa uruchomiono w roku bieżącym pięć nieczynnych dotąd browarów i to takich, które ma to nie zasługują. Są to browarki, które nigdy nie stały na należyтым poziomie technicznych urządzeń, a w dodatku okres nieczynności zrujnował je do reszty. Mimo to zostały uruchomione, by jakością swoich produktów i metodami pracy przynosić ujmę naszemu piwowarstwu.

Poważny browar w Małopolsce poszukuje fachowego dyrektora

Oferty: Zakłady Przemysłowe w Tenczynku S. A.
Kraków, Sławkowska 1.

piśmiennych tego kraju znajdujemy, gdyż jak pisze Julian Adolf Świącicki, „Arab przedmahometanski uważał wino, za jedyny nektar godny bohatera narodowego, gdyż ono w przekonaniu jego zachęcało do cnoty honoru i hojności”, a Mahomet picie wina nazywał „grzechem brudnym, dziełem szatana i matką grzechów największych, a potępiając wino zalecał picie soku daktylowego”. Nie wszyscy jednak wyznawcy proroka skrupulatnie wypełniali jego przykazania, „spisane na pergaminie, liściach palmowych, kamieniach, kościach i innych materiałach piśmiennych”, a zebrane potem w jedno dzieło, rodzaj „Biblii” mahometanski, nazwane „Al-Koran”, czyli „czytanie”. Wielu poetów arabskich, „hołdując winu i używaniu, głosiło rozkosz za dobro życia największe, przy którym człowiek o jutro dbać nie powinien”.

„W epoce najwyższego rozwoju potęgi i kultury arabskiej żył i tworzył Abu -Nowas, najzdolniejszy poeta i najdowcipniejszy człowiek swojej epoki, który pieśniom pijackim zawdzięcza sławę ogromną”. Próbkę utworów Abu - Nowasa, wiersz „ku pochwalie wina”, przytacza podług Kremera, w swym własnym

mistrzowskim przekładzie poetyckim, Julian Adolf Świącicki:

„Wino złote troski, bóle, szybko precz wypęda z głowy,

„Choć się po niem każdy chwieje, nawet olbrzym granitowy.

„Nie zakazuj wina, jeśli głowa twa rozumem tęga:

„Bóstwem gardzi ten złośliwie, kto się wina wyprzysięga”.

U schyłku drugiej epoki rozkwitu poezji arabskiej wyróżnia J. A. Świącicki innego poetę Al-Mutazza, który też „opiewa przedewszystkiem wino z subtelnością smakosza wytrawnego”, nawołując:

„... Ochoczo pij wino stare, co się latami całemi

„Wychowywało w głębiach amfory, napisem zapatrzonej.

„Kiedy z niej zdjęto stare pieczęcie, tak się płyn złoty wyłania,

„Jak wschodzi księżyc w postaci łuku, skoro plejady już znikły,

„Jako dźwięk dzwonu, który czuwając poranek ludziom obwieszcza.

KONGRES ŚRODKOWO - EUROPEJSKICH INSTYTUTÓW PIWOWARSKICH W PILZNIE.

W łączności z VI czeskosłowackim zjazdem piwowarsko-słodowniczym w dniu 26 i 27 września 1930 roku odbędą się w Pilźnie obrady oficjalnych Instytutów Piwowarskich Europy środkowej.

Pod przewodnictwem p. Prof. D-ra O. Meindla, z wyższej szkoły piwowarskiej w Weihenstephan w Bawarii, zbiorą się przedstawiciele instytutów piwowarskich siedmiu państw europejskich w celu narad i uchwał w sprawie normalizacji metod techniczno-piwowarskich, stosowanych w pracach naukowych. Na kongresie reprezentowane będą następujące kraje: Austria (1 Instytut), Belgja (1 Instytut), Czechosłowacja (2 Instytuty), Danja (1 Instytut), Francja (1 Instytut), Niemcy (5 Instytutów) i Szwajcaria (1 Instytut).

Powyższe państwa reprezentowane będą: Berlin przez Prof. Dr. Stockhausen'a, prezesa analitycznego laboratorium Naukowo-Doświadczalnej Stacji Piwowarskiej w Berlinie.

Berno przez S. M. Prof. Dr. Ing. Fr. Duchacek'a, Rektora Wyższej Szkoły technicznej i prezesa Instytutu dla Przemysłu Fermentacyjnego, oraz przez p. Włodzimierza Zila, Dyrektora Instytutu dla Przemysłu Fermentacyjnego w Bernie.

Bruksela przez Prof. Dr. Marc van Laer'a, dyrektora Narodowego Instytutu Fermentacyjnego w Brukseli.

„Jeśli więc skarbów pożadasz, bracie, w beczce są perły i złoto,

„Bo kiedyś wesół, jesteś bogaczem, a gdy obliczasz — nędzarzem“.

„Jakim sposobem wino, które płynie z beczki, przypomina nów księżycy, lub c'zwiek dzwonu, to już tajemnica poety“, dodaje J. A. Świącicki.

Inny przykład poezji arabskiej wskazuje, że poeta Mutazz silił się na porównania oryginalne::

„Patrzyłem na towarzysza, gdy puhar znajdował się pomiędzy ustami, a koniuszkami jego palców, i zdało mi się, że pijący wraz z puharem wytworzył obraz księżycy, który całuje słońce w policzek“.

albo: „Już ciemno o towarzysze. Wykrzeszmy ogień z wina starego“.

Arabowie hiszpańscy posiadali mnóstwo pieśni bachicznych, w których wino jest treścią główną. Poeta Abdul Wahid tak śpiewa: (w przekładzie J. A. Świącickiego)::

„Pić wino zbrodnią nazwali, tej nazwy zakaz przyczyną,

POLECAM NA SPRZEDAŻ

w dobrym stanie znajdujące się sprzęty browarowe, jak:

- 1 śrutownik
- 1 miedziany aparat do chłodzenia piwa
- 1 filter do piwa
- 1 prasa do masy filtrowej
- 1 aparat do mycia masy filtrowej
- 1 żelazne dno sitowe do kadzi zacierowej
- 1 basen z ręczną pompą do filtrowania piwa
- 1 żelazny okrągły basen 1.20×30 (wysoki)
- 1 używana maszyna do mycia butelek
- 12 mosiężnych rozmaitych kranów, używane wpychacze, manometry i t. d.
- 1 żelazny piec wraz z kotłem i pompą
- 1 korkownicę
- 3 pływaki do chłodzenia piwa.

A. Pfitznerowa

właśc. browaru

Inowrocław, Wałowa 2.

Zurych przez p. Dr. A. Schmal'a, dyrektora stacji doświadczalnej browarów Szwajcarskich w Zurychu.

„O, gdyby nie to, derwisze najchętniej pili by wino!

„Dom mój podobny ich celom, lecz w łonie siedziby cichej,

„Miały muezzinów — dziewczyny, a zamiast lamp — mam kielichy“.

Opiewając cudną ziemię Andaluzji poeta mówi:

„O! Andaluzję tylko można krainą szczęścia nazwać śmiało:

„Tam tylko człowiek nieustannie odczuwa rozkosz piersią całą.

„O! któż ten kraj zielenią strojny na inny w całym świecie zmieni!

„Tu cię do wina gwałtem prosi chłód w cieniu drzew i szmer strumieni“.

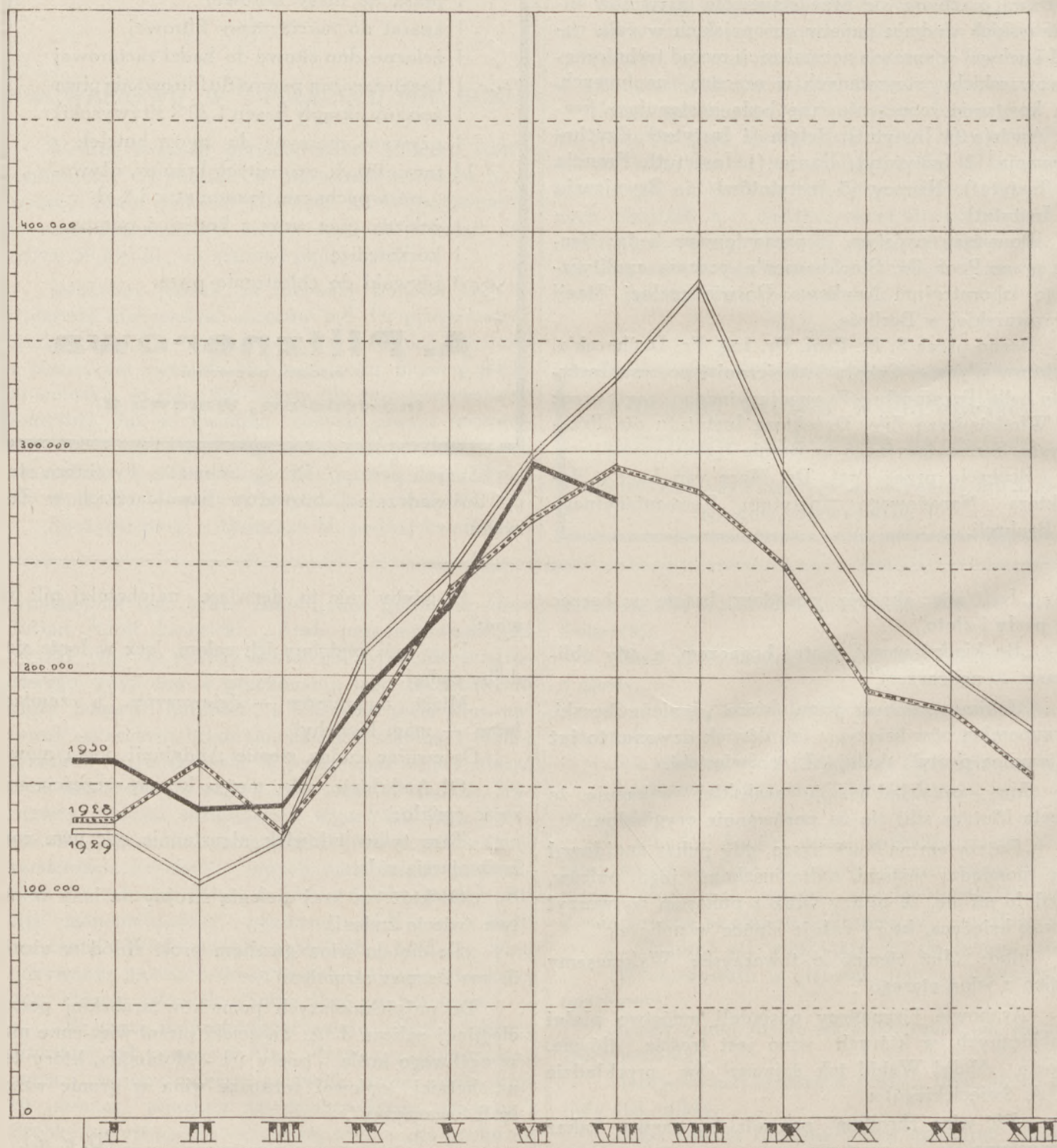
Do najpiękniejszych pomników arabskiej poezji elegijnej zalicza J. A. Świącicki pieśni więzienne nieszczęśliwego króla - poety Al - Motamida, który też najchętniej „opiewał rozkosze wina w gronie wesołych towarzyszy“.

(D. c. n.).

Prace organizacyjne Kongresu leżą w rękach pp. Prof. Ign. Dr. Fr. Duchacek'a i dyrektora W. Zyli z Instytutu fermentacyjnego wyższej szkoły tech-

nicznej w Brnie, którzy równocześnie są organizatorami czechosłowackiego zjazdu piwowarów i słodowników.

WYKRES SPOŻYCIA PIWA W POSZCZEGÓLNYCH MIESIĄCACH.



POTRZEBA WYDANIA SPECJALNYCH PRZEPISÓW REGULUJĄCYCH HANDEL PIWEM.

Ustawa o monopolu spirytusowym w dziale „Sprzedaż trunków”, jak również przepisy wykonawcze do tego działu ustawy (Dz. U. R. P. 1928 r. Nr. 60, poz. 556, obejmują wszystkie napoje alkoholowe bez względu na stopień zawartości w nich alkoholu, a więc między innymi i piwo.

Z tego powodu duch ustawy monopolowej i specyficzne wynikające z istoty monopolu utrudnienia i rygory zacięły w tych przepisach i na handlu piwem, którego kontrola i reglamentacja mogłaby być bardziej liberalna tak ze względu na małą zawartość alkoholu w piwie, jak i ze względu na to, że nie jest ono artykułem monopolowym, lecz opłaca specjalny podatek spożywczy już przy wyjściu z browaru. Po-

zatem — ogólne przepisy wykonawcze obejmujące tyle różnorodnych napojów nie mogły oczywiście uwzględnić wszystkich odrębności każdego z tych napojów, i w ten sposób wytworzyło się duże pole dla dowolnej interpretacji tych przepisów, co zawsze jest uciążliwe i niepożądane.

Wszystko to w rezultacie ogranicza spożycie piwa, a tem samem i wpływy skarbowe z podatku spożywczego od piwa.

Jedynym wyjściem z tej sytuacji jest wypracowanie — w porozumieniu z organizacjami gospodarczymi — odrębnych przepisów o handlu piwem, któreby w granicach ustawy o monopolu spirytusowym regulowały ten handel w sposób liberalniejszy, właściwszy dla napoju o słabej zawartości alkoholu i logicznie związany z ustawą o opodatkowaniu piwa.

Centralny Związek Przemysłu Piwowarskiego i Słodowniczego w Rzeczypospolitej Polskiej.

Spożycie piwa. W lipcu roku bieżącego spożycie piwa wynosiło zaledwie 278.080 hl., to jest o 53.623 hl. mniej, aniżeli w roku poprzednim, co stanowi

Wpływy akcyzowe (bez Górnego Śląska):

| Miesiące | 1929 | 1930 | Różnica |
|--------------|---------|---------|----------|
| Styczeń . . | 861000 | 973000 | + 112000 |
| Luty. . . . | 723000 | 883000 | + 160000 |
| Marzec. . . | 574000 | 781000 | + 207000 |
| Kwiecień . . | 679000 | 789000 | + 110000 |
| Maj | 1130000 | 1069000 | — 61000 |
| Czerwiec . . | 1356000 | 1289000 | — 67000 |
| Lipiec . . . | 1649000 | 1627000 | — 22000 |
| Sierpień . . | 1831000 | 1535000 | — 296000 |
| Razem . . . | 8803000 | 8946000 | + 143000 |

16,2%. Dochody skarbowe z tytułu akcyzy od piwa, nie wliczając Górnego Śląska, za lipiec wynosiły 1.535 000 zł.

Sprzedano piwa:

| Miesiące | 1929 | 1930 | Różnica | % |
|--------------|---------|---------|---------|------|
| Styczeń . . | 130978 | 159963 | + 28985 | 22,1 |
| Luty. . . . | 104000 | 141485 | + 37485 | 36,0 |
| Marzec . . | 123000 | 142934 | + 19934 | 16,2 |
| Kwiecień . . | 204710 | 193659 | — 11051 | 5,4 |
| Maj | 245652 | 233514 | — 12138 | 4,5 |
| Czerwiec . . | 298735 | 294747 | — 3985 | 1,3 |
| Lipiec . . . | 331703 | 278080 | — 53623 | 16,2 |
| Razem . . . | 1438775 | 1444382 | + 5607 | 0,4 |

PIWOWAR

wieloletni kierownik browarów, dobry organizator, wszechstronnie z przemysłem piwowarskim i budownictwem browarów obeznany, szkoła piwowarska zagraniczna, kurey laboratoryjne i hodowla drożdży w Berlinie, specjalne studia fabrykacji przeróżnych gatunków piw dolnego i górnego fermentu w pierwszorzędnym browarze Berlina, Pragi, Pilzna, Kulmbach, Monachjum i Dortmundu, poszukuje posady kierownika. Zgłoszenia do Administracji Przemysłu Piwowarskiego pod lit. „K. T.”

PIWOWAR

poznańczyk, w średnim wieku, obeznany z warzeniem piw jasnych i ciemnych, także leczniczo-słodowych, oraz uprawą siodu, poszukuje posady jako samodzielny kierownik w średnim browarze. Dobre świadectwa, poważne rekomendacje. Dyplom mistrza Akademii Piwowarskiej w Worms n/Renem. Wstąpi z czasem jako czynny współnik.

Łaskawe oferty uprasza pod adresem:
Jan Cwik, piwowar, Miłosław, powiat Września (Wielkopolska).

PIWOWAR

z ukończoną akademią piwowarską, kilkunastoletnią praktyką w dużych i średnich browarach na kierowniczym stanowisku, przyjmie posadę kierownika lub kontrolera ruchu.

Łaskawe zgłoszenia do Adm. Przemysłu Piwowarskiego pod „Samodzielny”.

Browary w Rzeczypospolitej.

czynne w r. 1930.

Izba Skarb. Warszawska (Grodzka).

- Browar „Chmiel” M. Pacholder — Warszawa, Ogrodowa 62.
 Browar F. Klejnbaum — Warszawa, Nowolipie 68.
 Browar „Lech” J. Nesta — Warszawa, Brzeska 14.
 Browar „Mazowiecki” — Warszawa, Muranowska Nr. 6.
 Browar „Pclonja” St. Hawryluk — Warszawa, Grzybowska 71.
 Zjednoczone Browary Warszawskie p. f. „Haberbusch i Schiele” S. A. — Warszawa, Krochmalna 59.

Izba Skarb. Warszawska (Okręgowa).

- Browar M. Przysuskier — Chorzele.
 Browar Parowy Ciechanowski, S. A. — Ciechanów, ul. Kilińskiego 5.
 Browar Parowy i Słodownia „Ciechomice” w Ciechomicach, z. Warszawska.
 Browar Parowy i Słodownia „Głodowo” w Głodowie pow. Lipnowski.
 Browar Braci Taub w Kałuszynie, pow. Mińsk Mazowiecki.
 Browar Parowy i Słodownia, właśc. Weinstein i Turbowicz — Kutno.
 Browar i Słodownia H. Reinecke w Łowiczu.
 Browar „Karolówka”, właśc. Ferd. Szulc w Nieśzawie.
 Browar Nowodworski, Sp. z o. o. — Nowy Dwór.
 I. Osełka — Nowe Miasto n/Pilicą.
 Browar Parowy Sukc. Z. Radzyńskiego — Radzymin.
 Browar, Słodownia i Fabryka Wód Gazowych Fr. Pehlke Syn — Sierpc, z. Płocka.
 Skierniewicki Browar Parowy Władysława Strakacza w Skierniewicach.
 Browar Trojanów H. Świeżyńskiego w Trojanowie, p. Sochaczew.
 Browar W. Dąbskiego — Winiary, p. Warka, pow. Grójecki.
 Browar i Słodownia S. A. — Włocławek.
 Browar Parowy Kazimierza Szymońskiego w Wyszakowie n/Bugiem, pow. Pułtusi.

Izba Skarb. Białostocka.

- Browar Parowy „Dojlidy”, Sp. z o. o. Jerzego księcia Lubomirskiego — Dojlidy, poczta Białystok.

- Tow. Drozd. Zakł. Przemysł., S-wie F. Lutosławskiego i S-ka w Drozdowie, poczta Łomża.
 Browar Parowy J. Margolis — Grodno, ul. Browarna Nr. 2.
 Browar i Słodownia L. Słucki — Grodno.
 Browar i Słodownia W. Saraszewski — Jezewo, poczta Tykocin.
 Browar Braci Suchowolskich — Korycin, woj. Białostockie, poczta Jasionówka.
 Browar Józefa Śniegockiego w Koźle, poczta Kolno.
 Feliks Tyliński, Browar w Łomży, poczta Łomża.
 Browar parowy Braci Tejtel w Ostrowi Mazowieckiej.
 Owsiej Sejneński — Suwałki.
 Suwałski Browar Udziałowy, Sp. z o. o. — Suwałki.

Izba Skarb. Brzeska.

- Browar „Luxenburg” właśc. Gierszon Kopielowicz — Baranowicze, Senatorska 21.
 Browar Parowy p. f. „Korona” M. Gleizera i S-ki — Brześć n/Bugiem.
 Browar J. Papirmajster — Lida.
 Browar Parowy M. Pupko — Lida.
 Browar „Polesie” — Pińsk.
 Browar Parowy Braci Pomeraniec — Pruzana.

Izba Skarb. Kielecka.

- Browar „Gambrinus”, Sp. A., dawn. D. Sercarz — Będzin.
 Browar p. f. „Korona” — Będzin.
 Browar Parowy „Brzozówka” wł. Uszer Zalcman, st. i poczta Wolbrom.
 Sp. Akc. Browaru w Częstochowie, dawn. K. Szwede — Częstochowa.
 Browar Parowy i Fabr. Słodu „Grodziec”, pow. Będziński.
 Browar i Słodownia Jędrzejowska — Jędrzejów, woj. Kieleckie.
 Browar Minberg i Cemach — Kozienice, pow. Kozienski.
 Browar M. Brewda — Kromiów, obw. Dąbrowa.
 Browar Karola Kunkla — Opoczno.
 St. Sasaki i J. Sasaki, Sp. z o. o. — Ostrowiec n/K.
 J. Sasaki i S-ka Browar Parowy w Radomiu.
 Browar i Słodownia „J. Zabięło”, własn. Sukces. J. Zabięły w Radomiu.
 Browar „Nektar”, Radom.
 Gwarectwo „Hrabia Renard” — Sosnowiec.
 Dominium Sulików, Gustaw Nordman — Sulików, p. Siewierz. (D. c. n.).