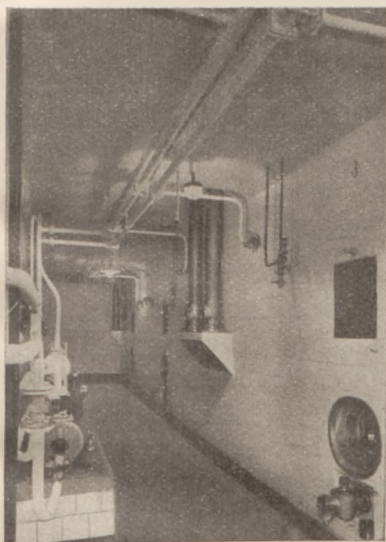


# PRZEMYSŁ PIWOWARSKI

ORGAN CENTRALNEGO ZWIĄZKU PRZEMYSŁU PIWOWARSKIEGO I SŁODOWNICZEGO W RZECZYPOSPOLITEJ POLSKIEJ

REDAKCJA I ADMINISTRACJA — Warszawa, Wiejska 17. — Telefon 5-96. Otwarta od 1 do 3 po poł.

Racjonalizacja urządzeń piwnicznych przez system  
**ROSTOCK'A** — PIWNICE NAWIERZCHNE, WIEŻE ZBIORNIKÓW,  
KADZIE FERMENTACYJNE I ZBIORNIKI SKŁADOWE  
z chłodzeniem wewnętrznym.



ŻELAZOBETON IMPREGNOWANY.

Dotychczas wykonano na 2.500.000 hl.

STANDFASSWERKE  
**ROSTOCKA & BERLOCHER**  
WIEDEŃ — BERLIN — PARYŻ.

JENERALNY ZASTĘPCA NA POLSKĘ:  
**ERNEST HIRSCHFELD,**  
OLSZÓWKA DOLNA ob. Bielska (Śląsk).

DOM HANDLOWY  
S. BORNSTEIN i S. BROMBERG w Lublinie

poleca

**CHMIELE POLSKIE**

pierwszej jakości oraz

**SŁÓD** pierwszorzędnej jakości z gwarancją analizy  
ze znanej słodowni „K. R. Vetter” w Lublinie

Adres telegraficzny: BROMBORN, telefony 216 i 1351,  
skrzynka pocztowa 54.

Kupię  
**nieduży ręczny browar**

może być nieuruchomiony w powiatowym lub wojewódzkim mieście, albo w okolicy. Ogród owocowy i warzywny oraz bliskość rzeki lub jeziora konieczne.

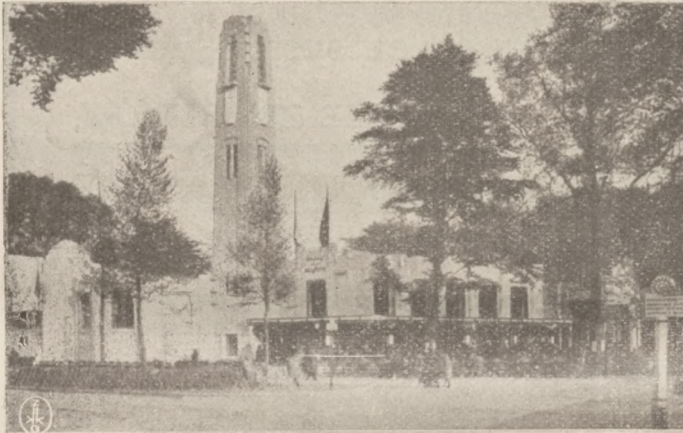
Oferty ze szczegółowym opisaniem posiadłości i ceną sprzedaży kierować pod adr. Olga Bryks poczta Berezne-browar, pow. Kostopolski.

## Piwowarstwo na Międzynarodowej Wystawie w Belgji.

(Dokończenie).

### II.

Wystawa w Antwerpii przedstawia się znacznie okazalej, więc i pawilon piwowarski jest tu o wiele większy i kosztowniejszy. Całość budowli, wystrzelającej w górę wielopiętrową wieżycą, wygląda bardzo imponująco i bynajmniej nie ginie w otoczeniu monumentalnych gmachów państwowych i municypalnych.



Z otaczającego pawilon ogródka i tarasu liczne wejścia prowadzą do trzech przestronnych sal, z których największą przeznaczono do wyszynku piwa.



Salę zdoła na całej ścianie rozwieszony piękny, o wielkiej wartości, tryptyk, część główna którego przedstawia wóz browarniczy, zaprzężony w piękną parę koni rasy flandryjskiej. Na lewym skrzydle widzimy zbiorke chmielu, na prawym zaś — scenę z życia rodzinnego przy szklance piwa.

Nad bufetem umieszczono z jednej strony spis browarów, biorących udział w wystawie, z drugiej zaś strony — wisi wielka tablica, z której dowiadujemy się, że dziś są szynkowane piwa z następujących browarów: Bock firmy Cavenaile, Export — Vandelheuvele'a, Monachijskie — Veilemans'a, Stout — Lamot'a, Ale — Duvinsart'a i t. d.

Bufet stoi w trzech niszach sklepionych czerwona cegłą i przypominających wejście do piwnic. Aparat do piwa, mimo dziesięciu niemal stale otwartych kranów, z trudem może podołać zadaniu. Szynkuje się tu średnio około 15 hl. piwa dziennie.

Między wielkimi oknami werandowemi, gdzie nigdzie stoją szafki reklamowe firm, obsługujących nie tylko browary, ale i dostarczających urządzenia restauracyjno-kawiarniane.

Na ścianach widnieją cenniki różnych gatunków piw. Zaznaczyć tu należy, że ceny wyszynkowe piwa w pawilonie piwowarskim nie są niższe od cen pobieranych w zakładach pierwszorzędnym, gdyż browary, nie chcą, oczywiście, konkurować ze swoimi odbiorcami.

Jasne beczkowe 0,3 (mocy 7° Ball.)	1,75 fr. (44 gr.)
Bock 0,3	2,00 „ (50 „ )
Export 0,3	2,50 „ (63 „ )
Monachijskie 0,3	3,50 „ (87 „ )
Stout	3,50 „ (87 „ )
Ale ½ but.	3,50 „ (87 „ )
Gueuze-Lambic 0,6 but.	6,00 „ (1,50 „ )

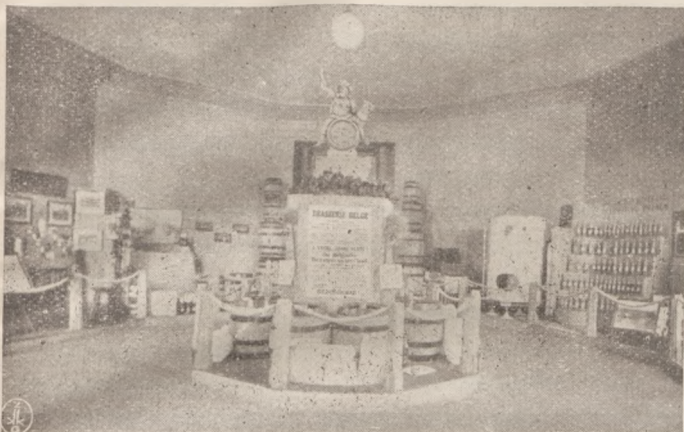
Oddzielna sala, specjalnie przeznaczona dla restauracji, leży na prawo od sali głównej, z lewej zaś strony wchodzimy do sali wystawowej.

Środkowe miejsce zajmuje tu czworograniasty cokół z rzeźbą legendarnego króla Flandrii Gambri-nusa, któremu podania ludowe przypisują wynalezienie piwa.

Na bokach cokolu umieszczono następujące drukowane plakaty: 1) „Piwo jest jedynym z pośród napojów alkoholowych, który orzeźwia i gasi pragnienie. Alkohol zawarty w piwie jest uważany przez niektórych antialkoholików za składnik niepożądany. Jest to błąd! Alkohol to węglowodan taki jak krochmal, lub cukier, a jego szkodliwe działanie występuje dopiero przy wyższych stężeniach. Piwa zawierają nie więcej alkoholu jak 3 do 4%, a w wyjątkowych wypadkach 5%“. 2) „Piwowarstwo belgijskie zatrudnia 25.000 robotników i daje utrzymanie 150.000 osób. Wpłaca do skarbu państwa 230.000.000 franków z tytułu akcyzy i setki milionów w postaci innych podatków. Jest nieodzowne dla rolnictwa. Produkuje napój higieniczny, smaczny i tani, który jest pożywnym dla ludności i chroni ją jednocześnie przed alkoholizmem i epidemjami“. 3) „Składnikom chmielu



piwo zawdzięcza swoje pobudzające działanie na organy trawienia, wzmacnia łaknienie i działa moczopędnie. Żołądki ludzi nerwowych, z powodu nadkwasowości źle znoszące napoje kwaśne, jak wino, nawet rozcieńczone wodą, znoszą doskonale piwo ze względu na jego słabą kwasowość i działanie kojące. Mimo to, że kwasowość piwa jest niska, stanowi ono środowisko niesprzyjające rozwojowi drobnoustro-



jów chorobotwórczych (tyfus, cholera i t. d.), którym więcej sprzyja środowisko lekko alkaliczne, jak woda, mleko i t. p.". Wreszcie: 4) „Człowiek dorosły wagi 70 kg. potrzebuje dziennie 1900 do 4000 kalorii. Litr dobrego piwa daje około 500 kalorii.

Piwa I gat.	656 kal.
piwa lepsze	559 „
piwa bock	450 „



Barwa piwa nie odgrywa tu najmniejszej roli i nie wpływa na jego wartość odżywczą".

Naokoło cokołu ustawiono 100-litrowe beczki a.cbok każdej w woreczkach tę ilość jęczmienia i chmielu, jaka została zużyta na wyprodukowanie

36)

Inż. MARJAN KIWERSKI.

## Dzieje piwowarstwa.

Rektorami uniwersytetów starcbabilońskich byli właściciele majątków ziemskich, lub miejskich, a także i przedstawiciele różnych gałęzi przemysłu babilońskiego, w ich rządzie Dr. E. Huber wymienia trzech piwowarów.

Pierwszym takim zdobywcą wysokiej godności, „Rectoris magnifici” uniwersytetu żydowskiego w mieście babilońskim Sura, był Rabbi Huna, powołany na rektora w roku 257 naszej ery. Miał wtedy zaledwie lat czterdzieści, a więc podług stosunków ówczesnych w wieku bardzo młodym otrzymał tak wysoki urząd. Rabbi Huna urodzony w Darankara, był spokrewniony z rodem księcia panującego, pomimo to jednak od wczesnej młodości musiał pracować w pocie czoła, aby zarobić na naukę i utrzymanie. Jak sam o sobie opowiada, musiał nieraz zastawiać garderobę, aby

móc w wieczór szabasowy kupić sobie kufelek sycery — piwa, ulubionego napoju świątecznego.

Po ukończeniu terminu piwowarskiego założył sobie mały browarek, który w dość prędkim czasie zaczął mu już dawać spore dochody, obracane przeważnie na rozszerzanie przedsiębiorstwa. W ten sposób dochodzi wreszcie do jednego z większych browarów w kraju i staje się człowiekiem bogatym. Zdolności niepcspolite pozwoliły mu przy pracy w browarze pracować jednocześnie naukowo, zgłębiając tajniki wiedzy ścisłej, co pozwoliło mu następnie uzyskać godność rektora uniwersytetu.

Na tem stanowisku zasłynął też szeroko, z działalności filantropijnej, na co mu w zupełności pozwalały ogromne dochody z wzorowo prowadzonego browaru. Rozpisują się o tem obszernie w talmudzie, mówiąc że dom Rabbiego Huna był zawsze otwarty dla ludzi potrzebujących. Stanowisko rektora piastował w ciągu lat czterdziestu do chwili, gdy go śmierć nagle zaskoczyła.



hektolitra piwa danej mocy. A więc mamy tu do porównania piwa mocy 18,2°, 15,6°, 13°, 10,4°, 7,8° i 5,2°. Na każdej beczce widzimy takie same zestawienie w stosunku do jednego litra.

Odpowiednie napisy zwracają uwagę zwiedzających, że pijąc piwo spożywcza przyjmuje w postaci napoju pokarm odpowiadający takiej to właśnie ilości ziarna i chmielu.

Wokoło sali pod ścianami znajdują się liczne stoiska dostawców browarniczych. Są więc stoiska fabryk beczek, chmielu, słodu, słodu karmelizowanego, cukru inwertowanego, syropów, skrzyń do butelek i kwasu węglowego. Jest nawet jeden tank polewany.

Na stoisku firmy M. Seidenberger Fils - Saaz-Nürnberg — między licznymi próbkami chmielu znajdujemy również próbkę chmielu polskiego dobraną bardzo starannie i jakością odpowiadającą innym eksponatom. Firma A. Hertens et Cie—Anvers—posiadająca filję w Gdańsku — wystawia specjalnie jęczmiona polskie. Widzimy tu mapę Polski i liczne fotografie portu w Poznaniu. Wystawiono próbki jęczmienia różnych gatunków i pochodzenia, jak to:

- Jęczmień polski F. A. Q.
- „ poznański F. A. Q.
- „ standardowy
- „ dworski
- „ kujawski
- „ kaiser.

Część propagandowa, jak z opisu widzimy, jest w Antwerpii bardziej rozwinięta, chociaż zapewne

dla tych samych powodów nie jest wysunięta na plan pierwszy.

Pominięty został również, tak tu, jak i w Leodjum, dział statystyczny, który uwidoczniłby istotną wagę i rozwój piwowarstwa belgijskiego, które przecież jest naprawdę potężnym przemysłem. Nie sądzimy jednak, by fakt ten był przeoczeniem, i pomijając ten dział wystawowy, organizatorzy brali pod uwagę, że każdy belgijczyk zdaje sobie doskonale sprawę z istotnego stanu rzeczy i że w tym względzie pouczać go nie potrzeba.

Tak jak i w Leodjum na terenie wystawowym, oprócz „Palais de la Brasserie”, rozrzucone są liczne kawiarnie i restauracje, w których szynkuje się piwo krajowe i zagraniczne.

Z zagranicznych piw na pierwszym miejscu stoi oczywiście pilzner, potem idą piwa monachijskie (Franziskanerbrau, Spatenbrau), piwo dortmundzkie, a nawet kopenhaskie (Tuborg), które ostatnio zjawiało się na rynku belgijskim.

Ceny piw zagranicznych są dosyć wysokie i czynią je napojem luksusowym, który nie stanowi poważnej konkurencji dla piw belgijskich.

W. A.

**Popierajmy  
przemysł krajowy!**

W roku 299 rektorem uniwersytetu w Sura został inny piwowar Rabbi Chisda. Był on też jak i jego poprzednik właścicielem wielkiego browaru i majątku, który własną pracą zdobył. Godność rektorską otrzymał on jednak już w wieku późniejszym i wykładom jego brakowało siły i mocy młodzieńczej, pod tym więc względem nie wytrzymał konkurencji z kolegami wykładającymi w uniwersytecie sąsiednim w Pum Badita. W rezultacie studenci poprzynosili się do uczelni konkurenta i Rabbi Chisda pozostał sam. Lepiej wiodło mu się jednak w życiu prywatnym, żył długo, dożył do lat 92 i w tym czasie tylko 60 wesel swym najbliższymi w domu rodzinnym wyprawił.

Trzecim znanym piwowarem ówczesnym i jednocześnie rektorem uniwersytetu był, opisany już w dziejach piwowarstwa babilońskiego i egipskiego, słynny Rabbi Papa. Zajmował on od roku 359 naszej ery stanowisko „Resch Methibtha” uniwersytetu w Sura, jednak nie z wyboru, lecz zajął je samowolnie z chwilą, gdy już areopag sędziów przyznał rektorat innemu

kandydatowi Rabbi Nachmanowi, przenosząc jednocześnie wyższą uczelnię do miasta Nehardea. Darem zdobywania sobie słuchaczy i popularnością, jaką się cieszył ogólnie, wywalczył sobie Rabbi Papa to zaszczytne stanowisko, że mu je potem urzędowo przyznali.

W piwowarstwie też mu się wiodło i zdobył znaczny majątek pomimo, że musiał pracować w czasach dla piwowarstwa i rolnictwa bardzo niepomyślnych. Toczyły się wtedy właśnie stuletnie boje Persów i Rzymian, pustosząc doszczętnie kraje okoliczne. Trzeba było wielkiego sprytu i umiejętności prowadzenia interesów, aby w takich czasach nie stracić majątku. Rabbi Papa jednak powtarzał: „Gdybym nie prowadził browaru, nie doszedłbym nigdy do bogactwa”. Prowadził więc w dalszym ciągu interesy swoje i swoich klientów tak dobrze, jak i w czasie pokoju.

Był to już jednak początek upadku i rozproszenia po całym świecie ludu Izraela, co nastąpiło w wie-

## Uzasadnienie zmian,

które mają być wprowadzone do ustawy o ograniczeniach w sprzedaży i spożyciu napojów alkoholowych (Dz. U. R. P. Nr. 35 z r. 1922, poz. 299) nowelą zaprojektowaną przez Międzyzbową Komisję w dniu 17 maja 1930 r. w Gdyni.

(Ciąg dalszy).

Do art. 4 noweli.

Wiadomo, że drogą mechanicznej redukcji miejsc sprzedaży napojów alkoholowych absolutnie nie zmniejszy się konsumpcji tych napojów, a przynosi to wielkie szkody nie tylko ogółowi lecz także Skarbowi Państwa. Zbyt mała ilość miejsc sprzedaży napojów alkoholowych ma ten skutek, że umożliwia szczęśliwym posiadaczom koncesyj osiągnięcie nadmiernych zysków. Skarb Państwa traci na takim ukształtowaniu się stosunków poważne sumy, jakiby mogły wpłynąć z opłat za większą ilość koncesyj i to nie na korzyść ogółu, lecz na korzyść bardzo niewielkiej liczby koncesjonariuszy. Obecna ogólna ilość koncesyj na detaliczną sprzedaż napojów alkoholowych w całym Państwie wynosi ok. 20.000. Biorąc pod uwagę, że w znacznej mierze przeprowadzono już redukcję ilości miejsc sprzedaży należy powyższą liczbę uznać za minimalnie odpowiadającą istotnym potrzebom kraju.

Z najprawdopodobniejszych stojących do dyspozycji danych statystycznych, zebranych przez Państwowy Monopol Spirytusowy, wynika, że w spożyciu napojów alkoholowych zachodzą znaczne różnice nie tylko pomiędzy poszczególnymi województwami, lecz

ku piątym naszej ery po przejściu Hunnów, którzy ogniem i mieczem żyzną ziemię obiecaną spustoszyli. Żydzi jednak rozproszeni na wszystkie strony świata swoją religję i zwyczaje zachowali, zawdzięczać to mogą w dużym stopniu księdze świętej talmudu, w której między innymi opisano żywoty uczonych działaczy tej miary, co słynni piwowarzy żydowscy: Rabbi Huna, Chisda i Papa.

### PIŚMIENNICTWO.

1. Pismo Święte Starego i Nowego Testamentu podług tekstu łacińskiego Wulgaty w przekładzie X. Jakóba Wujka.
2. Julian Adolf Święcicki. Historia literatury arabskiej.
3. Dr. E. Huber. Das Bier als Volksgetränk bei den alten Hebräern.
4. Dr. E. Huber. Bierbereitung bei den alten Hebräern.
5. — Bier und Biergenuss im alten Testament.
6. — Maimonides über das Bier als Getränk der Juden.
7. — Bierbrauer als Rectors magnifici altbabylonischer Universitäten.

(D. c. n.).

## FABRYKA KORKÓW E. POMERANZ

WIEDEŃ III/I. Ditscheinergasse 3.

Adres telegr.: POMERKORK—WIEDEŃ.

DOSTAWCA NAJWIĘKSZYCH BROWARÓW  
W PAŃSTWACH SUKCESYJNYCH I NA BAŁKANACH.

Dostawa franco i oclona. Stale na składzie duże zapasy.

Oferty z próbkami są chętnie dostarczane na żądanie.

także pomiędzy powiatami jednego i tego samego województwa, wobec czego postanowienia, obowiązującej ustawy, dopuszczające na terenie całego Państwa tylko jedną koncesję na 2.500 mieszkańców, są bezsprzecznie zbyt teoretyczne i absolutnie nie odpowiadają istotnym wymogom życia. Uznając zasadę pewnego ograniczenia ilości koncesyj za słuszną, uważamy jednak za konieczne, by to uczyniono przy pomocy przepisów bardziej elastycznych i z tego względu proponujemy przeprowadzenie odpowiedniej zmiany. Ogólną ilość koncesyj w całym Państwie należałoby oznaczyć na 20.000, powierzając rozdział na poszczególne województwa Ministrowi Skarbu w porozumieniu z Ministrem Spraw Wewnętrznych. Nie zapoznając możliwości, że naskutek proponowanego rozdziału koncesyj może się w pewnych województwach, zwłaszcza w południowych i zachodnich, okazać większa ilość faktycznie istniejących, aniżeli wypadnie przy rozdziale, oraz mając na uwadze konieczność zachowania nabytych praw (koncesyj), by uniknąć zamieszania i wstrząśnień w życiu gospodarczym, w szczególności w przemyśle gastronomicznym — uważamy za konieczne, by w tych wypadkach nadliczbowe koncesje ulegały redukcji tylko naturalnej, t. j. przez śmierć koncesjonariusza, dobrowolne zrzeczenie się i t. p. Podobnie jak postanowienia, traktujące o ogólnej ilości koncesyj nierealne są postanowienia ustawy dotyczącej stosunku miejsc wyszynku do ogólnej ilości miejsc sprzedaży, wyrażającej się jak 1 : 2. Faktyczny stan, który niewątpliwie jest wynikiem istotnych potrzeb, przedstawia się w tej dziedzinie według stojących do dyspozycji danych statystycznych następująco:

W województwie pomorskiem liczba zakładów z wyszynkiem jest 19 razy większa, aniżeli bez wyszynku, w poznańskim 17, w stanisławowskiem 15, w tarnopolskiem 10, we lwowskiem 8 i śląskiem 15 razy. Przeciętnie w całym Państwie w 1924 r. zakładów z wyszynkiem było przeszło 4 razy więcej, niż bez wyszynku, w 1925 r. zaszła pod tym względem nie-



znaczną poprawą i stosunek ten wyraża się jak 3,9:1. Licząc się już z możliwością dalszej poprawy należy, zdaniem naszym, stosunek ten ustalić conajmniej jak 3:4, przyczem ta ilość koncesyj na wyszynki, która by mogła w poszczególnych województwach okazać się nadliczbową, powinna z już wymienionych względów ulec redukcji tylko naturalnej.

#### Do art. 5 noweli.

Z przepisów art. 6 ustawy dotyczących zakazu zakładania miejsc sprzedaży napojów alkoholowych w pewnej odległości od budynków w tym artykule wymienionych, należy, ze względów w dalszym ciągu wymienionych, wyłączyć dworce i stacje kolejowe oraz przystanki statków parowych.

Nieuzasadnionem wydaje się w obecnych przepisach różniczkowanie odległości w odniesieniu do warsztatów fabrycznych, zatrudniających wyżej 50 robotników i dlatego proponujemy równą odległość w obydwóch wypadkach.

Chcąc wogóle wykonać postanowienia artykułu 6 ustawy, trzeba by w wielu miejscowościach zwinąć jedyne miejsca sprzedaży napojów alkoholowych, a często odebrać koncesję lokalom pierwszorzędnym, których egzystencja jest pożądana. Przeprowadzenie tych przepisów byłoby połączone z wielką szkodą dla zainteresowanych sfer i dlatego należałoby przepisy te stosować tylko do lokali nowocpowstających.

(Dok. nast.).

## Centralny Związek Przemysłu Piwowarskiego i Słodowniczego w Rzeczypospolitej Polskiej.

*Importierzy słodu w Belgji.* Na użytek naszych słodowni podajemy adresy firm zakupujących sód dla browarów belgijskich: 1) W. Berg, Bruxelles, rue St. Georges 34, 2) Barremans, Bruxelles, Fr. 85 Bd. Emile Jaqumain, 3) Van Roye, Bruxelles Avenue de la Porte de Hal 26, 4) De Kersmaecker, Segard, rue Ulens 27 — 29, 4) Albert Steyaert, Bruxelles, rue Jean Stas 16, 6) „Tezalco“, Bruxelles, rue du Page 18.

*Importerzy młota suszonego w Niemczech.* 1) Desider Gutman, Getreide ü. Füttermittel, Leipzig, Frickestrasse 4, 2) Simon Margulies, Getreide ü. Füttermittel, Leipzig, Brandenburgerstrasse 6.

*Postulaty piwowarstwa.* W związku z obszernym memoriałem wniesionym do władz przez C. Z. P. P. i S., w którym uwzględniono również najpilniejsze postulaty przemysłu piwowarskiego, przedstawiciele naszej organizacji brali udział w naradach, jakie odbyły się w Ministerstwie Przemysłu i Handlu. Życzenia C. Z. P. P. i S., dadzą się ująć w trzech punktach: 1) Nowelizacja ustawy antialkoholowej głównie zaś artykułu I wyłączającego z pod ograniczeń ustawy napoje zawierające 4½% alkoholu wagowo, przyczem gorąco popieramy projekt podnoszący tę granicę do 6% naszą normę uważając za minimum, bez którego przemysł piwowarski istnieć i rozwijać się nie może. 2) Całkowite wyłączenie handlu takimi napojami z pod przepisów ustawy o monopolu spirytusowym i stworzenie oddzielnych prze-

pisów przy art. 13 ustawy o opodatkowaniu piwa i 3) Skreślenie wyrazu „zupełny“ w art. 4 ustawy przeciwalkoholowej jako stojącego w sprzeczności z art. 1 tejże ustawy.

*Uruchomiony browar.* Jak nas informują browar „Nektar“ w Radomiu, został uruchomiony.

*Druki akcyzowe.* W celu uniknięcia opóźnień w wysyłce druków akcyzowych na rok 1931, uprzejmie prosimy o wcześniejsze kierowanie zamówień do Związku Właścicieli Browarów w Polsce, Warszawa, Wiejska 17 m. 2. Za terminowość wysyłki opóźnionych zamówień, nie możemy brać na siebie odpowiedzialności.

### CENY JĘCZMIENIA.

Warszawa.	7/X	25.— — 26.50 zł.
	8/X	25.— — 26.50 zł.
Lublin.	8/X	21.— — —.— zł.
Łódź.	8/X	27.— — 26.— zł.
Poznań.	6/X	25.50 — 27.50 zł.
	7/X	25.50 — 27.50 zł.
Grudziądz.	8/X	22.— — 25.— zł.
Hamburg.	7/X	4.80 flh. Dun. Ros.
	7/X	5.12½ flh. La Plata
Chicago.	6/X	Jęczmień słodowy 50 — 69 cts za bushel
	7/X	Jęczmień słodowy 50 — 69 cts. za bushel
	8/X	Jęczmień słodowy 48 — 68 cts. za bushel



VULKAN-WERKE A. G., Berlin, S. W. 61

Skład na Polskę

**KAROL HESSENMÜLLER**

BYDGOSZCZ, TEL. 379.

## POLSKI PRZEMYSŁ KORKOWY

SPÓŁKA AKCYJNA

Warszawa, Solec 59.—Tel. 232-09.



# WEIGELWERK A. G. NEISSE-NEULAND

NIEMCY

## TANKI

dla piwnic fermentacyjnych i składowych, stalowe z obojętną trwałą powłoką wewnętrzną lub czysto aluminiowe wszelkich wymiarów.

## WARZELNIE

pięknie wykończone z kadzią filtracyjną lub z filtrem zacierowym, o najwyższej zdolności pracy i największej wydajności.

**ŚWIETNE REFERENCJE W POLSCE**

**i wszystkich krajach produkujących piwo.**



## Browary w Rzeczypospolitej

czynne w r. 1930.

(Dokończenie).

### Izba Skarb. Pomorska.

Browary Chełmińskie, T. A. — Chełmno.  
 Browar A. Riedla — Chojnice, ul. Angowicka 8/10.  
 Browar i Fabr. Lemonjady, Aleksander Six — Chojnice.  
 Browar Pomorski, właśc. Dr. A. Zemke, Czersk.  
 Browar Kuntersztyn, T. A. — Grudziądz.  
 Browar Wilhelm Sommer, właśc. Ottokar Redmann — Grudziądz.  
 Browar Kościerski, A. Brendel i H. Loosch, Kościerzyna.  
 E. Lux, Browar i Słodownia — Sępólno.  
 Browar Obywatelski, T. z o. p. — Starogard.  
 Aleksander Freining, Browar w Toruniu.  
 Browar Toruński T. A. — Toruń, ul. Browarna 1/6.  
 Browar Pomorski, właśc. Józef Chronowski — Podgórz-Toruń.

### Izba Skarb. Wielkopolska.

Browar F. Junke — Bojanowo, Wielkopolska.  
 Browar Bydgoski, Sp. z o. o. — Bydgoszcz, Ustronie Nr. 6.  
 Browar i Fabr. Słodu, Myślęcinek — Bydgoszcz.  
 Nowy Browar Bydgoski, Bracia Brauer — Bydgoszcz, Zbożowy Rynek 8.  
 Rudolf Koeppe — Czarnków, Wielkopolska.  
 Browar Gnieźnieński, Bracia Kotecy — Gniezno.  
 Ignacy Waberski, Browar — Gniezno, Wrzesińska 47.  
 Browary Grodziskie, T. A. — Grodzisk, Wielkopolska.  
 Browar i Słodownia T. z o. o. — Kobylepole pod Poznaniem.  
 Ryszard Friese, Browar i Fabr. Słodu — Koronowo.  
 Browar Krotoszyński, S. A. — Krotoszyn.  
 Browar i Fabr. Słodu, Emil Schneider, T. z o. p. — Leszno Pozn., Nowy Rynek.

**KTO** z pp. Właścicieli Browarów życzy sobie usunąć bolączki techniczne swojego browaru i takowy postawić na wysokim poziomie zdolności produkcyjnej, bez uciekania się do kosztownych instalacji i gruntownych przebudówek, a piwo mieć pierwszorzędne, typowe, we właściwym smaku i kolorze, zdolne konkurować z pierwszorzędnymi browarami krajowymi, zwrócić się raczy do Przemysłu Piwowarskiego pod lit. „W. p. F“.

Poważne referencje, przystępne warunki, ewentualnie gwarancja gotówkowa i dyskrecja zapewniona.

Browar Parowy G. Adam — Międzychód.  
 Browar Parowy i Fabr. Słodu „Fortuna“, właśc. Stanisław Walczak — Miłosław.  
 Browar i Fabr. Wód Mineralnych E. H. Pflauma Sukcesorów — Nowy Tomyśl, Browarna 16.  
 Browar i Wytwórnia Win Richard Hirsch — Ostrów Pozn.  
 Browary Huggera, S. A., — Poznań, Półwiejska 25.  
 Browar T. Lackowski — Poznań, ul. św. Wawrzyńca Nr. 8.  
 L. Łazowski, Browar, — Rogoźno.  
 Browar E. Rosen — Szubińska Wieś.  
 Browar Bawarski, L. Büchner — Śmigiel.  
 Browar i Fabryka Słodu „Ameryka“, właśc. P. Pośluszny — Trzemeszno.  
 Browar i Słodownia R. Bloens — Wolsztyn, Wlkp.  
 Browar Parowy „Wiktorja“ S. Golcz, Września.  
 Browar G. Kunz — Wyrzysk.  
 Browar Parowy G. Schütz — Zbąszyń.  
 Browar Parowy Zgorzalewicz i S-ka — Żnin, Wlkp.

# MAMMUT

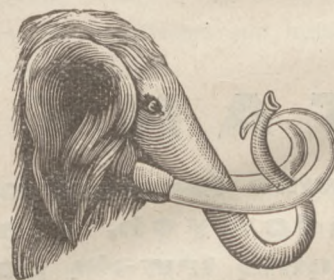
do małych i dużych beczek.

# MAMMUT

do kadzi.

# MAMMUT

to przyjaciel piwowara, gdyż oszczędza go i chroni przed reklamacjami.



Natychmiastowa, sprawna dostawa przez skład rozdzielczy

## KAROL HESSENMÜLLER,

BYDGOSZCZ, tel. 379.

CENA OGŁOSZEŃ: 1 str. Zł. 150.—; 1/2 str. Zł. 80.—; 1/3 str. Zł. 60.—; 1/4 str. Zł. 45.— Zastrzeżenie zmian cen ogłoszeń.

Redaktor: W. Adam. — — — Wydawca: Centralny Związek Przemysłu Piwowarskiego i Słodowniczego w Rzeczypospolitej.

Drukarnia i Litografia „JAN COTTY“ w Warszawie, Kapucyńska 7.