

PRZEMYSŁ PIWOWARSKI

ORGAN CENTRALNEGO ZWIĄZKU PRZEMYSŁU PIWOWARSKIEGO I SŁODOWNICZEGO W RZECZYPOSPOLITEJ POLSKIEJ

REDAKCJA I ADMINISTRACJA — Warszawa, Wiejska 17. — Telefon 605-96. Otwarta od 1 do 3 po poł.

HUTA SZKLANA „FENIKS” Spółka Akcyjna
w PIOTRKOWIE TRYB.



BUTELKI, DEMIONY i BALONY ze szkła oranżowego.

Specjalność: **BUTELKI DO PIWA, PORTERU, WÓD MINERALNYCH
ORAZ DLA PRZEMYSŁU FARMACEUTYCZNEGO.**

!!!Produkcja maszynowa!!!

!!!Wytrzymałość bezkonkurencyjna!!!

Adres: PIOTRKOW TRYB. Telefon 111

Adres telegr.: FENIKS—PIOTRKÓW TRYB.

**Kupimy kilka wagonów
PRIMA SŁODU**

Opróbkowane oferty wraz z analizą sło-
du skierować do

Zarządu Browaru w Osieku
p. Oświęcim — Małopolska.

Tow. Akc. Przemysłu Korkowego
WICANDER i S-ka

Warszawa, ul. Marsz. Focha 9.
(dawn. Nowosenatorska). — Tel. 611-28.

Adres telegr. „WICANDERS”

**KORKI, LINOLEUM
i WYROBY KORKOWE**

Zakażenie sarcyną łatwo zwalczyć,
jeżeli się wcześniej je wykryje.

PIWOWARSKA PRACOWNIA ANALITYCZNA

WARSZAWA, WIEJSKA 17, m. 2. TEL. 605-96.

P. K. O. Związek Właścicieli Browarów w Polsce Nr. 1041.

CENNIK ROZBIORÓW W Nr. 47 „Przemysłu Piwowarskiego” z r. 1927. (ABONAMENT).

Ś. † P.

JÓZEF MARTINEK

właściciel browaru w Krzemieńcu

po krótkich cierpieniach zasnął w Panu dnia 19 grudnia 1930 r. w 63 roku życia.

W zmarłym tracimy dzielnego towarzysza pracy i nieodżałowanej pamięci obywatela.

Cześć Jego pamięci.

**Przypuszczalne spożycie piwa
w r. 1930.**

Co miesiąc podajemy przypuszczalną wysokość spożycia piwa. Wielokrotne próby zbierania materiału statystycznego wprost z browarów, który dla całego przemysłu piwowarskiego miałby nadzwyczaj doniosłe znaczenie, stałe zawodziły; z konieczności musieliśmy dane nasze opierać na teoretycznych wyliczeniach, których wartość jest zawsze wątpliwa.

Porównywując wyniki naszych obliczeń z danymi statystycznymi, czerpanymi z urzędów, stwierdziliśmy, że niedokładność naszego materiału statystycznego waha się w granicach nie większych jak 5%, co ostatecznie nie ma dużego praktycznego znaczenia.

W roku bieżącym pierwszy kwartał w porównaniu z rokiem poprzednim wypadł znacznie lepiej, gdyż spożycie wzrosło o około 90.000 hl. Wynik jednak tego porównania świadczy tylko o pozornej poprawie rynku jeżeli zważymy, że pierwszy kwartał roku 1929 był katastrofalnie mroźny — a wiemy doskonale do jakiego stopnia rynek nasz jest wrażliwy na zmiany temperatury i pogody. Jeżeli pierwszy kwartał roku bieżącego porównamy z tymże okresem roku 1928, to otrzymamy nadwyżkę wynoszącą niepełne 30.000 hl., co jest już objawem mniej pocieszającym.

Poczynając od kwietnia aż do dnia dzisiejszego spożycie stale spada w porównaniu do roku poprzedniego. Spadek w drugim kwartale wynosi około 26.000 hl., chociaż jeszcze spożycie przewyższa rok 1928 o 40.000 hl. Najmniejszy spadek wykazuje miesiąc czerwiec (1,3%), co pozwalało przypuszczać, że w okresie letnim spożycie jeszcze się poprawi.

Nadzieje te jednak na całej linii zawiodły, gdyż kwartał trzeci przyniósł ogromny spadek spożycia, gdyż sprzedano mniej aniżeli w roku 1928. Spadek ten w znacznym stopniu przypisywać należy fatalnym

warunkom atmosferycznym, chociaż nie bez wpływu jest tu oczywiście i kryzys gospodarczy, o czym zdaje się najlepiej świadczyć stały spadek spożycia piwa, zapoczątkowany w kwietniu r. b. i trwający aż do dnia dzisiejszego. Niepomyślne warunki atmosferyczne w okresie letnim były oczywiście współczynnikiem bardzo silnym, ale tylko przejściowym.

Kwartał czwarty, jeżeli utrzyma się w granicach dotychczasowego spadku spożycia, zmniejszy sprzedaż w porównaniu do roku ubiegłego o jakieś 60.000 hl., co w nieznacznym stopniu przewyższałoby sprzedaż roku 1928.

Kwartały ¹⁾	1928	1929	1930
I	416	357	444
II	681	747	721
III	824	993	745
VI	535	609	548 ²⁾

Opierając się na powyższem obliczeniu spożycie piwa wyniosłoby w roku 1930 około 2.450.000 hl., co wydaje się nam wątpliwe.

Według przybliżonego wskaźnika średniego spadku spożycia otrzymamy cyfrę taką samą.

Badając odchylenia poszczególnych miesięcy od średniej miesięcznej sprzedaży za ubiegły okres pięcioletni, stwierdziliśmy, że miesiąc październik w normalnych warunkach całorocznych wykazuje najmniejsze odchylenia. Mnożąc zatem sprzedaż październikową przez 12 otrzymujemy roczne ogólne spożycie. W danym wypadku otrzymujemy cyfrę 2,280,000 hl. i ta ilość wydaje nam się najprawdopodobniejszą.

Urzędowe dane, o ile Izby Skarbowe nie odmówią nam łaskawych informacji, będziemy mogli podać dopiero w lutym przyszłego roku.

¹⁾ Dane zaokrąglone w tysiącach.

²⁾ Dane przybliżone.

KONCESJE ALKOHOLOWE.

W bieżącym miesiącu prasa codzienna podała wiadomość o tem, że w najbliższym czasie ma nastąpić stabilizacja 22,000 koncesji spirytusowych.

W związku z tem władze miarodajne informują: W dzisiejszym stanie rzeczy poza koncesjami wydanymi bezterminowo, istnieje pewna ilość koncesyj cofniętych, a wykonywanych w trybie likwidacji. Zarówno grupa koncesyj likwidacyjnych jak i znaczna część koncesyj ważnych i bezterminowych jest nadliczbowa w stosunku do normy przewidzianej w obowiązującej dotychczas ustawie antyalkoholowej, która ogranicza liczbę koncesyj proporcjonalnie do liczby mieszkańców. Aby uniknąć cofnięcia owej powyższej dość znacznej ilości koncesyj dla wykonania ustawy antyalkoholowej minister skarbu zamierza drogą nowelizacji tej ustawy wystąpić o skreślenie dopuszczalnego maximum miejsc sprzedaży wyrobów alkoholowych na 22,000 na całym obszarze państwa. Liczba ta nie podlegałaby zmianom w zależności od przyrostu ludności, a zatem byłaby stabilizowana. Stabilizacja ilości miejsc sprzedaży nie stoi w żadnym związku z odrębnem zupełnie zagadnieniem stabilizacji poszczególnych koncesyj alkoholowych, które dziś na podstawie dekretu Prezydenta Rzeczypospolitej o państwowym monopolu spirytusowym, mogą być w każdej chwili i bez podania powodów cofnięte przez ministra skarbu.

Min. Skarbu rozważa obecnie i to ostatnie zagadnienie w płaszczyźnie większego niż dotychczas zabezpieczenia koncesjonariuszy przed stratą warsztatów pracy. Sprawa ta będzie jednak aktualną jedynie łącznie z całokształtem nowelizacji dekretu Prezydenta Rzeczypospolitej o monopolu spirytusowym.

Pod tym względem pewien precedens stanowi mające się ukazać w najbliższych dniach rozporządzenie min. skarbu o reorganizacji sprzedaży soli. Wedle tego rozporządzenia bowiem cofnięcie koncesji solnej bez podania powodów może nastąpić jedynie za jednorocznym wypowiedzeniem.

O STANDARYZACJI SADZONEK CHMIELU.

W Nr. 49 „Gazety Rolniczej” pomieszczono artykuł p. J. N. w sprawie standaryzacji chmielu i sadzonek: Faktem jest, że w okresie po wojnie światowej często zbyt pośpiesznie zakładano nowe plantacje chmielu, względnie uzupełniano braki w istniejących już, bez należytego zróżniczkowania pojedynczych gatunków chmielu w znaczeniu botanicznym.

Wielkie w tym okresie czasu zapotrzebowanie chmielu i wysokie ceny tego produktu miały to w następstwie, że popyt był przede wszystkim na ilość, a mniej chodziło wtedy o jakość towaru.

Dziś przeciwnie, przemysł browarniany kładzie wagę na jakość produktu, i mieszanina odmian w do-

45)

Inż. MARJAN KIWERSKI.

Dzieje piwowarstwa.

Dopiero zakonnicy, uprawiający winnice w swych ogrodach klasztornych i rozpowszechniający wino gronowe, zdołali doprowadzić do tego, że w wieku XV wino na ziemiach germańskich stało się napojem bardzo popularnym. Winnice zaczęto zakładać nawet w tych dzielnicach, gdzie warunki klimatyczne były zupełnie nieodpowiednie. W roku 1073 biskup Benno von Meisen zakłada pierwszą winnicę w Turyngji, a biskup Otto von Bamberg próbuje sadzić szczepy winne w kraju nadbałtyckim.

W rezultacie w krajach północnych próby winiarstwa siłą rzeczy musiały być zaniechane, zato w południowych ziemiach germańskich produkcja wina tak się rozwinęła, że napój ten stał się dostępnym dla wszystkich. Wino w wielu miejscowościach staje się tańsze od piwa, przewyższa go też i zawartością alkoholu, zwycięża więc w walce konkurencyjnej na długi okres czasu.

W „historji wina” Dr. Rudolfa Schultze’go czytamy, że w roku 1484 wiadro wina niemieckiego można było dostać wzamian za jedno jajko, a w roku 1539 beczka próżna drożej kosztowała niż cała ilość wina, która się w niej mieściła. W latach 1420 — 1429, gdy winnice szczególnie obrodziły, nadmiar wina był tak wielki, że w Ulmie, jak podają kronikarze, znaczną ilość wina miejscowego zużyto do rozrabiania wapna potrzebnego na budowę kościoła św. Stefana.

Czasy średniowieczne, tak jak i rzymskie, odznaczają się olbrzymią ilością wypijanego na ucztach wina. Liczne przykłady i potwierdzenia znajdujemy w naszej poezji klasycznej. Oto pan zamku średniowiecznego, podług słów Mickiewicza,

„..... pełnym odziany kirasem

„Niosąc kopję w rękę, różaniec za pasem,

„Pobożności oddany, kochance i chwale,

„Pod dach gotycki ściąga na ucztę wasale”.

Przy lada okazji lały się strugi wina szlachetnego, piwo pozostawiano knechtom i żebrakom.

starczonym dla browarów chmielu obniża jego wartość, gdyż chmiel taki do wyrobu wartościowych piw się nie nadaje.

Leży więc w interesie browarów pewność, że dostarczony chmiel jest jednolity pod względem odmianowym, a pośrednio zyskuje przez to i sam plantator. Jedyną drogą do tego celu prowadzącą jest standaryzacja chmielu, jako artykułu handlowego. To też Związek Producentów Chmielu w Nowym Tomysku (WP.) — prezesem jest prof. Z. Zieliński — ma w regulaminie standaryzację chmielu. W roku 1928 przeprowadzono standaryzację plantacji chmielowych. Komisja, ad hoc wyłoniona, z producentów i kupców chmielu, pod przewodnictwem wiceprezesa Związku dyr. Neymana, sprawdzała na miejscu u członków Związku, którzy się w tym celu zgłosili, czystość odmiany i zdrowotność roślin na plantacjach pojedynczych gospodarzy, a Zarząd Związku na tej podstawie miał wydawać „zaświadczenia na prawo sprzedaży sadzonek”. W należytem zrozumieniu ważności takiej standaryzacji dla plantatora, zgłosiło się w roku 1928 7 gospodarzy pow. N. Tomyskiego do przeprowadzenia u nich standaryzacji sadzonek chmielu. Prócz tego Zarząd Związku zarządził, by w okresie letnim też Komisja co tygodnia badała stan chmielu na miejscu i komunikaty swe ogłaszała w pismach rolniczych.

Były więc w Wielkopolsce już w roku 1928 początki zrobione, by sprawę chmielu skierować na właściwe tory.

Cóż z tego, kiedy na konferencji chmielarskiej

w ministerstwie rolnictwa w marcu 1928 roku ustalono opinię, że narazie nie da się jeszcze przeprowadzić standaryzacji chmielu jako artykułu handlowego.

Wobec tego rzeczą zainteresowanych sfer jest sprawę tę znów poruszyć we właściwym czasie i na właściwym miejscu.

AMERYKAŃSKA PROHIBICJA PRZED SĄDEM.

Dzienniki amerykańskie miały w tych dniach niebywałą sensację.

Oto sąd w New Jersey i to nie sąd stanowy, ale związkowy orzekł, że t. zw.

• „osiemnasta poprawka” do konstytucji amerykańskiej, traktująca właśnie o zakazie wytwarzania napojów alkoholowych, handlowania nimi i picia ich, nie weszła prawnie w życie, i że wskutek tego nie można jej uważać za obowiązującą.

Do tego sensacyjnego orzeczenia doszło przy sposobności bardzo drobnej sprawy prohibicyjnej.

Oto jakiś urzędnik w New Jersey trudnił się przemysłem piwa, został przyłapany przez agentów prohibicyjnych i stawiony przed sąd związkowy.

Adwokat oskarżonego wykazał, że konstytucja przepisuje ratyfikowanie przez poszczególne stany wszelkich ustaw, które mają obowiązywać w całym państwie.

Ratyfikacja ta nastąpiła wprawdzie w drodze odpowiednich uchwał w parlamentach poszczególnych

Gdy „zakon krzyżowy we krwi pogaństwa północnego brodził”, gdy „zawszą komtury do stolicy śpieszą” na obrady, ciągną się potem ucztę długo-trwałe „pijane biesiady”, na których wino króluje niepodzielnie. Świetną ilustrację tych czasów znajdujemy w poemacie naszego wieszczą narodowego p. t. „Konrad Wallenrod”:

„Już mistrz powstawszy daje ucztę hasło:
„Cieszymy się w Panu”. Wnet puhary błysły.
„Cieszymy się w Panu” tysiąc głosów wrzało,
„Srebra zabrzmiały, strugi wina trysły”.

Rycerze przewrotnego zakonu krzyżowego, co jednocześnie „święcili i mordowali ludzi”, nietylko wesołości, lecz uspokojenia i pociechy szukali w winie i pieśni. Mówi nam Mickiewicz przez usta Wallenroda:

„Serce człowieka wino rozwesela,
„Ale piosenka jest dla myśli winem”.

a potem, gdy

„Mistrz tylko jeden wśród szumnej drużyny
„Siedział milczący z pochyloną głową,

„Mocno wzruszony porywa co chwila
„Puhary z winem i do dna wychyla”.

W czasach tych jednak w północnych ziemiach teutońskich znano dobrze i ceniono niektóre gatunki piw lepszych. W wieku XV sławnem było dobre piwo hamburskie, bardzo mocne i upajające nie gorzej od wina, pozatem do lepszych zaliczano piwa zerbskie, naumburskie i brunświckie.

Ludność prowincji niemieckich, w których duży dochód dawały winnice, obawiając się o los swych przedsiębiorstw, była przeciwna piwowarstwu i zdołała doprowadzić do tego, że w roku 1690 wydane zostały przepisy von Reitlingen'a, zakazujące powszechnie wyrobu piwa.

W tych okolicznościach wzrastała stale produkcja i zapotrzebowanie wina. Kroniki notują, że w roku 1561 na weselu królowej saskiej Anny, podczas sześciodniowych uczt i zabaw w Lipsku, wypito 3600 wiader wina lepszego i 1000 beczek gorszego. Podczas wesela Ulrycha Würtemburskiego w roku 1511 wino białe i czerwone czerpano dzień i noc z głębokich studni w tym celu napełnionych.

stanów, jednakże obrońca dowiódł, że ponieważ prohibicja uchyla pewne prawa obywatelskie mieszkańców Ameryki, więc jej ratyfikacja powinna się odbyć w szczególny sposób uregulowany przepisami.

Otóż tego właśnie zaniedbano, a wywody adwokata tak przekonały sędziów, że uwolnili oskarżonego, a w motywach wyroku podnieśli bezprawność istnienia prohibicji.

Z tego jednakże nie należy wnosić, ażeby tem samem prohibicja przestała istnieć w całych Stanach Zjednoczonych. Zawieszona została tylko w New Jersey i to chwilowo, dopóki Rząd nie odwoła się do Najwyższego Trybunału Związkowego i dopóki Trybunał nie zniesie orzeczenia poprzedniej instancji.

Trybunał może się oprzeć przy unieważnieniu wy-

roku sądu w New Jersey nietylko na postanowieniach ustawowych, ale także na prawie zwyczajowem, to znaczy powiedzieć, że prohibicja weszła już w zwyczaj narodu, i że tem samem stała się częścią konstytucji Stanów Zjednoczonych bez względu na sprzeczność jej z innemi postanowieniami konstytucji.

PIWOWAR

z długoletnią praktyką w browarach czeskich, ostatnio w światowej sławy, browarze Pilzeńskim lat ośm, absolwent wyższej szkoły piwowarskiej w Pradze, zmienił posadę. Obecnie pracuje w większym browarze w Polsce jako piwowar-kierownik. Władza dobrze językiem polskim, czeskim i niemieckim.

Łaskawe zgłoszenia proszę kierować do Administracji Przemysłu Piwowarskiego pod „J. M.”.

Centralny Związek Przemysłu Piwowarskiego i Słodowniczego w Rzeczypospolitej Polskiej.

Zebrania regionalne.

W sprawie organizacji Biura Kontroli C. Z. P. P. i S. odbyły się dalsze zebrania regionalne w Wilnie dnia 8 grudnia, w Białymstoku w dniu 11 grudnia, w Radomiu w dniu 15 grudnia, w Łodzi w dniu 17 i 18 grudnia, w Warszawie 21 grudnia i w Równem dnia 22 grudnia. Zebranie w Wilnie pod przewodnictwem p. M. Taube dyr. browaru „Szopen” reprezentowało produkcję 82.000 hl. i, mimo dużych trudności komuni-

kacyjnych na naszych kresach północno - wschodnich, było nader liczne. Obrady toczyły się w atmosferze wielkiego zainteresowania i dały wyniki nader pomyślne, wróżące wielkie nadzieje na zrealizowanie organizacji tak pożądanej instytucji. W charakterze delegata Związku Właścicieli Browarów brał udział w obradach p. Wł. Strakacz.

Okręg Białegostoku, sąsiadujący z powyższym regionem, wykazał niemniejsze zainteresowanie, gdyż na

Magistrat miasta Lubeki wydał w tych czasach wykaz specjalny, przypominający trochę wykazy deputatów piwnych w starej Assyrii i Babilonii. Ogłoszono mianowicie, że każdy gość, przybywający do Lubeki, będzie honorowany stosownie do władzy i urzędu odpowiedniami porcjami wina lub piwa najlepszego. Podług wykazu wyznaczano królom po 4 wiadra wina, a oprócz tego jako porcjeienne po 16 miar (około 80 litrów) tego napoju, królowe otrzymywały po 3 wiadra jednorazowo i po 8 miar dziennie. Porcje książąt udzielnych wynosiły 12 miar dziennie, wojewodów 8 miar, grafom i biskupom dawano po 4 miary, rycerze, księża i doktorzy otrzymywali po 2 miary, przybocznicy wreszcie po miarę, czyli, około 5 litrów wina lub piwa dziennie. Gdy porównamy te porcje z „deputatami piwnymi” starożytnego Babilonu, skonstatujemy, że ilość wieków przeżytych w wysokim stopniu wzmogła „ars bibendi”, bo ilość wydzielanego wina lub piwa w średniowiecznej Lubecie znacznie przewyższa porcje starobabilońskie.

Prócz win gronowych wyrabiano też wina owocowe, jak porzeczkowe i inne, lub też specjalne zioło-

łowe, z piołunu i t. p. Naśladownictwo znanych win lepszych kwitło też w całej pełni, było jednak dość surowo karane. Kroniki podają, że w roku 1706 w Stuttgardzie ścięto na placu publicznym pewnego winiarza, gdyż dowiedziono mu, że fałszował wino w sposób zagrażający zdrowiu konsumentów.

Piwowarstwo średniowieczne, zmuszone silną konkurencją przywożonego i wyrabianego na miejscu wina do stałego uszlachetniania napoju wytwarzanego, starało się wszelkimi możliwymi środkami podtrzymać upadającą produkcję. Udawało się to najlepiej klasztorom, gdzie wytwarzaniem piwa zajmowali się ludzie przyzwyczajeni do systematycznej, benedyktyńskiej pracy. Wstąpiły się też w tych czasach niektóre gatunki piw klasztornych. Ludzie zawistni tworzyli nieraz na ten temat anegdoty fantastyczne, które powtarzane powszechnie bywały zapisywane w kronikach, a potem prasa fachowa przekazywała je dalej, aż przechowywały się do naszych czasów.

(C. d. n.).

zebraniu było reprezentowane 135.000 hl. Mile widziano gości, którzy przybyli z innych okręgów, w których zebrania regionalne już się odbyły, by nieść pomoc we wspólnej pracy.

Następne zebranie w dniu 15 grudnia odbyło się w Radomiu, na którym reprezentowana była produkcja 64.000 hl. Pierwszy to raz jeden z właścicieli browarów wypowiedział się przeciwko kontyngentowaniu produkcji, mimo to jednak, brał czynny udział w obradach, co świadczyłoby raczej, że opozycja miała charakter teoretyczny. Pozostali obecni wypowiedzieli się nie tylko za koniecznością powstania takiej organizacji, ale i za możliwie szybkim jej urzeczywistnieniem.

Browary łódzkie obradowały w dniu 17 grudnia (produkcja 76.000 hl.); browary położone na prowincji na terenie Izby Skarbowej Łódzkiej — w dniu 18 grudnia (72.000 hl.), zajmując stanowisko nader przychylne dla naszych zamierzeń.

Podobnie ustosunkowały się do projektu Biura Kontroli Browary, należące do Izby Skarbowej Warszawskiej, które obradowały w Warszawie w dniu 21 grudnia.

Specjalne stanowisko zajęło Stowarzyszenie Browarów Wołyńskich, które, jako zwarta organizacja, od czterech lat dąży z bardzo pomyślnymi, trzeba zaznaczyć, wynikami, do uzdrowienia rynku wołyńskiego. Doświadczenie kilku lat istnienia tego Stowarzyszenia, opartego na ochronie odbiorców, wytworzyło głębokie zrozumienie konieczności naszej organizacji i chęć energicznej z nami współpracy.

W dniu 17 grudnia odbyło się Ogólne Zebranie browarów należących do Związku Poznańskiego i przekonani jesteśmy, że i tam projekt Biura Kontroli znalazł należyte przyjęcie.

Do jakiego stopnia nasza gałąź przemysłu domaga się naprawy swego aparatu handlowego i przystosowania wytwórczości do istotnych potrzeb rynku, świadczy najlepiej fakt, że do tej pory, jak już wspomnieliśmy, jeden tylko właściciel browaru wypowiedział się przeciw kontyngentowaniu produkcji i to tylko dlatego, że jego przedsiębiorstwo w latach ostatnich znajdowało się w bardzo odrębnych warunkach pracy.

Materiały, jakie zebraliśmy na licznych obradach i proponowane zmiany projektu świadczą o tem, że podstawy, na których zamierzono oprzeć nasze Biuro Kontroli, są zdrowe i wszystkim odpowiadające, a jedynie w dość drobnych szczegółach domagające się zmian i poprawek.

Chcąc bezstronnie ocenić bieg naszej pracy, nie możemy pominąć faktu nieco niepomyślnego. Dotychczasowa walka konkurencyjna wszystkich przeciwko wszystkim nie mogła pozostać bez wpływu i na nasze

obecne usiłowania. Gdzie niegdzie dał się odczuwać pewien cień nieufności, pewna obawa przed majoryzacją — widoczne jednak dla wszystkich korzyści, płynące z Biura Kontroli, zdołały usunąć te obawy.

Naogół mamy niemal pewność, że jeżeli w ostatniej chwili nie wysuną się jakie nieprzewidziane i nie oczekiwane powikłania, przemysł piwowski własnymi siłami zdoła doprowadzić do ładu i porządku ciężkie i trudne warunki w jakich dziś pracuje, tembardziej, że sprawa ta jest pilna i może skutecznie zapobiec opłakanym skutkom, jakie nieodwołalnie wywoła dalszy spadek spożycia, którego nie jesteśmy w stanie zażegnać.

Spożycie piwa. W październiku roku bieżącego spożycie piwa wynosiło 190.000 hl., to jest o 42.788 hl. mniej, aniżeli w październiku roku ubiegłego, co wynosi 18,4%.

Dochody skarbowe z tytułu akcyzy od piwa, nie wliczając Górnego Śląska, za październik wynosiły 1.049.000 zł.

Sprzedano piwa:

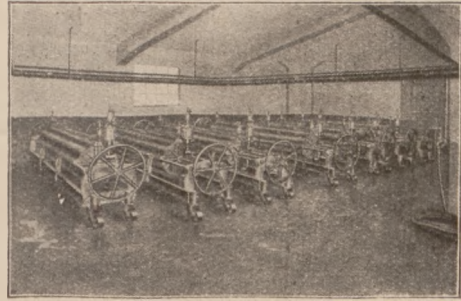
Miesiące	1929	1930	Różnica	%
Styczeń . .	130978	159963	+ 28985	22,1
Luty . . .	104000	141485	+ 37485	36,0
Marzec . .	123000	142934	+ 19934	16,2
Kwiecień .	204710	193659	- 11051	5,4
Maj . . .	245652	233514	- 12138	4,5
Czerwiec .	298732	294747	- 3985	1,3
Lipiec . .	331703	278080	- 53623	16,2
Sierpień .	374456	246014	- 128442	34,4
Wrzesień .	288224	221376	- 66848	23,2
Październik	232788	190000	- 42788	18,4
Razem . .	2334243	2101772	- 232471	10,0

Wpływy akcyzowe (bez Górnego Śląska):

Miesiące	1929	1930	Różnica
Styczeń . .	861000	973000	+ 112000
Luty . . .	723000	883000	+ 160000
Marzec . .	574000	781000	+ 207000
Kwiecień .	679000	789000	+ 110000
Maj . . .	1130000	1069000	- 61000
Czerwiec .	1356000	1289000	- 67000
Lipiec . .	1649000	1627000	- 22000
Sierpień .	1831000	1535000	- 296000
Wrzesień .	2067000	1358000	- 709000
Październik	1591000	1222000	- 369000
Listopad .	1285000	1049000	- 236000
Razem . . .	13746000	12575000	- 1171000

Spis rzeczy za rok 1930.

A.	
Alkohol a moralność	78
Amerykańska prohibicja przed sądem	406
Anglia 1929	318
Antialkoholowy odczyt o miłości	166
Austria 1928/29	117
Austria 1929/30	375
B.	
Browar na parowcu oceanowym	31
Browary w Rzeczypospolitej Polskiej czynne w r. 1930	312—336
Browary 1929 (mapa)	125
C.	
Ceny produktów ubocznych na giełdach niemieckich	4
Chmiel 1930	292
Ciekawy proces	46
Cła od słodu w Komisji Budżetowej	20
Czechosłowacja 1929	284
Czy nie samowolne i bezpodstawne utrudnienia władz akcyzowych w hurtowym handlu piwem?	42
D.	
Dalsza prolongata koncesji	220
Dania 1929	268
Doroczny Kongres Przeciwników Prohibicji	20
Dzieje Piwowarstwa. Inż. M. Kiwerski	3—407
E.	
Ekonomiczne prowadzenie ruchu chłodzi mechanicznych. Dypl. Inż. Jerzy Weber (odczyt)	192—203
Export chmielu w roku ubiegłym	220
F.	
Francja 1929	94, 318
G.	
Gotowanie brzezki. Stefan Straszynski	26
H.	
Holandja 1929	245
I.	
Izby Handlowo-Przemysłowe a ustawa antialkoholowa	227—236
J.	
Jugosławja 1928/29	318
K.	
Katastrofa prohibicyjna w Ameryce	155
Koncesje alkoholowe	405
XI Kongres Międzynarodowy Ligi Przeciwników Prohibicji	203
Kongres środkowo-europejskich instytutów piwarskich w Pilźnie	309
Kontyngentowanie produkcji piwa w Czechosłowacji	15
Krajowe esencje owocowe	236
M.	
XI Międzynarodowy Kongres Przeciwników Prohibicji	150
Mokre 10-lecie suchej Ameryki	46
Możliwość wywozu drożdży piwarskich	24
N.	
Nowa Izba Skarbowa	165
Nowelizacja ustawy o opodatkowaniu piwa	2—187
Nowe metody zużytkowania osadu brzezczkowego w piwo- warstwie Inż. M. Kiwerski	388—391
Nowy browar doświadczalny w Niemczech	46



Vulkan

urządzenia
wysokiej
wydajności

VULKAN — urządzenia filtrowe z 9 filtrów.

VULKAN — patentowany filtr talerzowy. Masa filtracyjna
Maszyny do mycia. Regulatory ciśnienia. Aparaty do obciążenia
beczkowego. Aparaty do czystej kultury drożdży. Wszelkie
maszyny i aparaty dla piwnic, rozlewni i butelkowni.

VULKAN-WERKE

Tow. Akc.

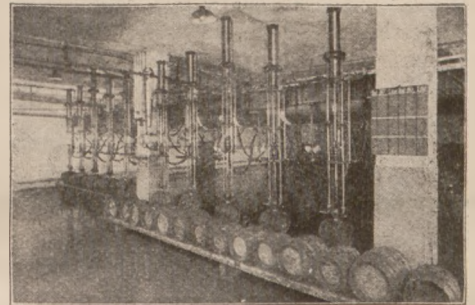
Berlin S. W. — 61.

Zastępstwo
na Polskę:

KAROL

HESSENMÜLLER

Bydgoszcz,
tel. 379.



Izobarometryczne aparaty do beczkowego obciążenia

O.	
Oazy trzeźwości	58
Odmrażanie prądem elektrycznym zamarzniętych przewodów	30
Odsetki za zwłokę w ubezpieczeniu na wypadek choroby	356
Odnaczenia na P. W. K. za chmiel	166
Opodatkowanie piwa i drożdży	137
Orzeczenie Sądu Najwyższego w sprawie handlu piwem niskoprocentowym	350
O standaryzacji sadzonek chmielu	405
Otwarcie Targów Chmielowych w Lublinie	326
P.	
Pierwszy wyłom w ustawie prohibicyjnej	357
Piwo przeciw tyfusowi	54
Piwoarstwo na Międzynarodowej Wystawie w Belgii	322—332
Piwoarstwo w I półroczu 1930 roku	308
Podstawowe wiadomości o enzymach K. Hryniewicz.	296—308
Podwyżka opłat akcyzowych	10
Potrzeba wydania specjalnych przepisów, regulujących han- del piwem	311
Pożar w Hucie „Jabłonna”	30
Prawo i sąd w życiu gospodarczym	226
Preparaty piwne	242
Prohibicja i jej skutki w Mysłowicach	265
Prohibicja w Kanadzie i jej niepopularność	101
Prohibicja w Polsce	358
Prohibicja w Warszawie	324
Propaganda na rzecz piwa we Włoszech	54
Przedawnienie roszczeń pracowników z tytułu umowy o pracę	342—350
Przekształcenie wzoru Ballinga Paulin Chomicz	314
Przypuszczalne spożycie piwa w r. 1930	404
R.	
Rozporządzenie Ministra Skarbu	244
Ruch antialkoholowy w Austrii w 1929 roku	268
” ” w Belgii w 1929 roku	275
” ” w Niemczech w 1928 roku	300
Rumunja 1929	293

S.	
Sacharyna	119
Sądy niemieckie	21
Sensacyjne oświadczenie komisarza prohibicyjnego w N. Jorku	276
Setna wystawa ruchoma prób i wzorów przemysłu krajowego	137
Skreślenie dłużników wątpliwych	123
Skutki kontygentowania produkcji piwa	34—53
Sprawozdanie ze zbiorów chmielu	282
Sprawozdanie z pięciodniowego kursu piwowarskiego urządzanego przez Związek Piwowarów w Polsce w dn. 22—27 lutego 1930 r. w Krakowie. Inż. M. Kiwerski	66—184
Sprawozdanie z przebiegu obrad XI Międzynarodowego Kongresu Przeciwników Prohibicji	210—220
Sprawozdanie z Walnego Jesiennego Zjazdu Związku Piwowarów w Polsce w dn. 6, 7 i 8 września we Lwowie. Inż. M. Kiwerski	338—356
Sprawy kolejowo ekspedycyjne	251
Szwajcaria 1928/29	4
Szwajcaria 1929	284
Szwecja 1928/29	15
Szwecja 1928/29	318
Ś.	
Światowa produkcja piwa w roku 1929	266
Światowy kryzys Chmielarstwa. Stanisław Dębczyński	288
T.	
Tantjema czy uposażenie	156
II Targi Chmielowe w Lublinie	293
Techniczna analiza piwa. (Studjum krytyczne). Prof. Dr. A. Krzemecki	216—265

Trzy lata prohibicji	22
1929	84
U.	
Unifikacja butelek a butelki maszynowe	116
Uprawa jęczmienia browarnego	135
Uroczystość założenia i poświęcenia kamienia węgielnego nowych gmachów elektrotechniki i technologii chemicznej (technologii fermentacji — instytutu piwowarskiego) w Politechnice Warszawskiej dn. 9 grudnia 1930 r. Inż. M. Kiwerski	397
Uzasadnienie zmian	319
W.	
Warka a słód. Prof. Dr. A. Krzemecki	362—382
Węgry 1928/29	14
Wódka w roku 1929	68
W sprawie opłat za prywatne wagony	259
Wybitne amerykańki o prohibicji	284
Wywóz piwa z Czechosłowacji	15
Wywóz słodu do Południowej Afryki	4
Wyższość chmielu polskiego nad chmielom zateckim. Adolf Jasiński	382
Z.	
Zdrowy rozum czy prohibicja. Sir William Arbuthnot Lane	272—282
Złagodzenie prohibicji w Ameryce	366
Znowu monopol piwny	282
Zużytkowanie ciepła zawartego w wyparach z panwi do ogrzewania wody. Inż. Fr. Tesarz	208
Z wydawnictw	166

Zakłady Przemysłowe w Tenczynku, S. A. w Krakowie.

Bilans zamknięcia na czas od dnia 1 września 1928, do dnia 31 sierpnia 1929.

AKTYWA.	Zł.	PASYWA	Zł.
Kasa	10.536.30	Kapitał akcyjny	1 000.000.—
Nieruchomości	1.302.102.97	Fundusz rezerwowy	2.360.22
Maszyny i narzędzia	507.293.69	Wierzyciele	1 623.166.82
Kufy i kadzie	120.976.27	Akcepty w/g inwentarza	425.984.86
Ruchomości	55.730.52	Redyskontowane weksle w/g inwentarza	248.688.08
Naczynia transportowe	138.027.23	Kaucje naczyń	634.51
Wodociągi	53.471.09	Rachunek przechodni w/g inwentarza	23.352.92
Tor przemysłowy	62.090.69		
Papiery wartość. i udziały	10.343.18		
Dłużnicy	365.616.76		
Weksle	262.838.10		
Zapasy w/g inwentarza	421.135.44		
Strata	14.025.17		
	<u>3 324 187 41</u>		<u>3 324 187 41</u>

Rachunek Strat i Zysków

STRATY	Zł.	ZYSKI.	Zł.
Koszty ruchu	111.757.83	Sprzedaż piwa	1.128.016.66
Podatki:		Sprzedaż przetworów owocowych	1.018.609.37
a) spożywczy od piwa	192.918.98	Sprzedaż surowców konserw kawow.	1.478.65
b) inne	111.066.98	Sprzedaż odpadków	20.639.19
Odsetki	128.395.—	Odsetki od papier. wartość.	1.910.75
Fabrykacja piwa	405.784.91	Strata	14.025.17
Fabrykacja przetworów owocowych	740.859.39		
Koszty opakowania	191.637.75		
Konserwacja maszyn i beczek	43.900.99		
Różnice kursowe	1.418.61		
Amortyzacje	66.557.19		
	<u>2 184 679.89</u>		<u>2 184 679.89</u>



CENA OGŁOSZEŃ: 1 str. Zł. 150.—; 1/2 str. Zł. 80.—; 1/3 str. Zł. 60.—; 1/4 str. Zł. 45.— Zastrzeżenie zmian cen ogłoszeń

Redaktor: W. Adam. — — — Wydawca: Centralny Związek Przemysłu Piwowarskiego i Słodowniczego w Rzplitej Polskiej.

Drukarnia i Litografia „JAN COTIY” w Warszawie, Kapucyńska 7.