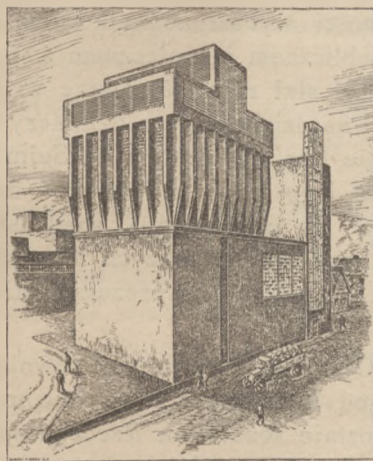


PRZEMYSŁ PIWOWARSKI

ORGAN CENTRALNEGO ZWIĄZKU PRZEMYSŁU PIWOWARSKIEGO I SŁODOWNICZEGO W RZECZYPOSPOLITEJ POLSKIEJ

REDAKCJA I ADMINISTRACJA — Warszawa, Wiejska 17. — Telefon 605-96. Otwarta od 1 do 3 po poł.

Racjonalizacja urządzeń piwnicznych przez system
ROSTOCK'A — PIWNICE NAWIERZCHNE, WIEŻE ZBIORNIKÓW,
KADZIE FERMENTACYJNE I ZBIORNIKI SKŁADOWE
z chłodzeniem wewnętrznym.



ŻELAZOBETON IMPREGNOWANY.

Dotychczas wykonano na 2.800.000 hl.

STANDFASSWERKE
ROSTOCK & BAERLOCHER
WIEDEN — BERLIN — PARYŻ.

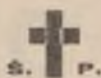
JENERALNY ZASTĘPCA NA POLSKĘ:
ERNEST HIRSCHFELD,
OLSZÓWKA DOLNA ob. Bielska (Śląsk).

Straty browaru przez brak kontroli przewyższają
koszt chociażby najczęstszych analiz.

PIWOWARSKA PRACOWNIA ANALITYCZNA

WARSZAWA, WIEJSKA 17, m. 2. TEL. 605-96.

P. K. O. Związek Właścicieli Browarów w Polsce Nr. 1041.



Jan Baron Götz Okocimski

Szambelan Jego Świątobliwości Ojca Świętego,

b. Prezes Koła Polskiego, Senator Rz. P.,

Honorowy Prezes Związku Przemysłowców i Tow. Ekonomicznego w Krakowie,

Prezes Związku Browarów Małopolski, Śląska Górnego i Cieszyńskiego,

Honorowy Członek Zarządu Centralnego Związku Przemysłu Piwowarskiego i Słodowniczego
w Rzeczypospolitej Polskiej,

Kawaler Orderu „Odrodzenia Polski”, Orderu Św. Sylwestra i wielu innych.

Właściciel Dóbr i Zakładów Przemysłowych,

urodzony 18 lipca 1864 — zmarł w Okocimie dnia 24 kwietnia 1931 roku.
opatrzone Świętymi Sakramentami.

Ś. p. Jan Baron Götz Okocimski.

W dniu 27 kwietnia pogrążeni w żalu oddaliśmy ziemi doczesne szczątki jednego z najzasłużeńszych i znakmitych obywateli kraju ś. p. Jana barona Götz-Okocimskiego. Zmarły był synem wielkiego przemysłowca, który własną pracą i niezwyklejmi zdolnościami stworzył jedną z najważniejszych placówek przemysłowych Małopolski Zachodniej, a która w dzielnych dłoniach spadkobiercy rozwinęła się w imponujące zakłady przemysłowe, dając chleb i pracę dziesiątkom tysięcy rodzin.

W okresie, gdy ś. p. Jan baron Götz-Okocimski wchodził w życie publiczne, zadaniem ówczesnego młodego pokolenia była wytężona walka o rozwój gospodarczy i o podniesienie dobrobytu kraju. W pierwszym szeregu walczących stanął wówczas ś. p. Jan baron Götz-Okocimski i do ostatnich chwil stał wytrwale na szanecie, niezwyklej energją i zdolnościami zwycięsko pokonywując piętrzące się w zawieruchach ostatnich lat dziesiątków trudności. Niezawisłość gospodarczą kraju, o którą wołał Stan. Szczepanowski, miała w zmarłym gorącego i zwycięskiego bojownika, który dążyć umiał do raz wytkniętego celu z wytrwałością, rozważą, trzeźwością i niezwyklej ścisłością myślenia.

Nieocenione zasługi położone na polu przemysłowym, a w szczególności na polu browarnictwa, stawiają ś. p. Jana barona Götz-Okocimskiego w rzędzie najzasłużeńszych obywateli kraju.

Chlubna praca na terenie gospodarczym nie by-

ła jednak w możności wyczerpać całkowicie Jego energii. W życiu publicznym i społecznym ś. p. Jan baron Götz-Okocimski stał również zawsze w szeregach największych i najdzielniejszych działaczy - patriotów. Przez długie lata był posłem na Sejm galicyjski i aż do końca jego istnienia jednym z najwybitniejszych posłów do parlamentu wiedeńskiego, gdzie był gorącym rzecznikiem naszych interesów, a w uznaniu zasług był wybrany na prezesa Koła Polskiego.

Wskrzeszona Ojczyzna wzywa Go również do pracy i w okresie od 1919 do 1922 piastuje mandat poselski, poczem zostaje senatorem Rzeczypospolitej Polskiej, gdzie głównie bierze udział w rozstrzyganiu kwestji gospodarczych, z którymi był doskonale obznajmiony.

Trudno byłoby nam tu wyliczać mnogie instytucje gospodarcze, publiczne i dobroczynne, w których ś. p. Jan baron Götz-Okocimski w ciągu swego wielce zasłużonego życia brał czynny zawsze na naczelnym stanowiskach udział, a którym niósł niesłychanie ofiarną pomoc.

Ś. p. Jan baron Götz-Okocimski na polu dobroczynności i działalności humanitarnej był rozrzutnym szafarzem swego mienia, pracy i uczynności. Czuły na niedostatki bliźnich z ojcowskim sercem niósł pomoc ofiarną liczny rzeszom wspomaganych.

Ci co Go żegnali w dniu ostatniej pielgrzymki płacą Mu sercem za serce i nazawsze zachowają w pamięci obraz Jego świetlanej postaci.

Cześć Jego Pamięci!

HUTA SZKLANA „FENIKS” Spółka Akcyjna w PIOTRKOWIE TRYB.



BUTELKI, DEMIONY i BALONY ze szkła oranżowego.

Specjalność: **BUTELKI DO PIWA, PORTERU, WÓD MINERALNYCH
ORAZ DLA PRZEMYSŁU FARMACEUTYCZNEGO.**

!!!Produkcja maszynowa!!!

!!!Wytrzymałość bezkonkurencyjna!!!

Adres: PIOTRKÓW TRYB. Telefon 111.

Adres telegr.: FENIKS—PIOTRKÓW TRYB.

ULGI NA ROK 1930 PRZY WYMIARZE PODATKU PRZEMYSŁOWEGO OD OBROTU.

W myśl postanowień przedostatniej części art. 7 ustawy o państwowym podatku przemysłowym oraz § 25 rozporządzenia Ministra Skarbu z dn. 8 sierpnia 1925 r., przedsiębiorstwa handlu hurtowego, nie prowadzące prawidłowych ksiąg handlowych, nie mogą korzystać z ulgowych stawek podatku przemysłowego od obrotu.

Mając na uwadze, że mogą jednak zaistnieć warunki, kiedy przedsiębiorstwa handlu hurtowego, nie prowadzące prawidłowych ksiąg handlowych, nie będą miały możliwości uiszczenia podatku przemysłowego od obrotu według 2%-wej stawki podatkowej, co w poszczególnych wypadkach odbić się może niekorzystnie na ich położeniu finansowym, a w skutkach

spowodować może konsekwencje, niepożądane dla ogólnej sytuacji gospodarczej kraju, — Ministerstwo Skarbu na zasadzie art. 94 ustawy o państwowym podatku przemysłowym okólnikiem z dn. 27/III 1931 r. L. D V 2554/4/31 upoważniło izby skarbowe (śląski U. wojewódzki) do przyznawania wspomnianym przedsiębiorstwom ulg w podatku przemysłowym od obrotu za 1930 r. według poniższych wskazówek.

Wymiar podatku przemysłowego od obrotu za 1930 r. dla przedsiębiorstw handlu hurtowego, nie prowadzących prawidłowych ksiąg handlowych, dokonany będzie zgodnie z obowiązującymi ustawami — według 2% stawki podatkowej.

W poszczególnych jednak wypadkach, zasługujących na szczególne uwzględnienie, izby skarbowe (śląski Urząd Wojewódzki) obniżą na indywidualne podania płatników wymiary podatku przemysłowego od obrotu za rok 1930, o ile chodzi o obroty, osiągnęte

59)

Inż. MARJAN KIWERSKI.

Dzieje piwowarstwa.

Od roku 1919 ilość browarów zmniejszyła się niesłychanie prędko, wzrasta natomiast ilość browarów dużych. Czynniki, które opóźniają proces koncentracji są: tradycyjny indywidualizm browarów i przyzwyczajenie klientów, jaką zdołali sobie wyrobić w bezpośrednim sąsiedztwie. Ale czynniki te nie będą działały wiecznie.

Prof. Mertens zapytuje, czy możliwym jest określenie granicy koncentracji w przemyśle piwowarskim, i przychodzi do wniosku, że naturalną granicą promienia działalności browaru są koszty transportu.

Przy jednakowych warunkach znaczenie browaru jest tem większe, im ludność jest bardziej gęsta i im koszty transportu są mniejsze.

„Le petit Journal du Brasseur”, a za nim „Przemysł Piwowarski” w roku 1927 pisze:

„W niektórych miejscowościach Belgii istnieje po 10 lub 12 małych browarów, które wegetują. Zamiast tych 12 browarów wystarczyłby jeden. Jedną z najważniejszych przeszkód, jakie zapobiegają fuzji, jest brak płynnej gotówki, która pozwoliłaby na stworzenie towarzystwa akcyjnego lub kooperatywy. Pomimo to jedynym zbawieniem drobnych browarów belgijskich jest fuzja. Belgijski przemysł piwowarski jest w pełni rozwoju. Pozostaną ci — którzy potrafią przystosować się do nowej sytuacji. Zginą zaś ci, którzy będą się upierać by płynąć przeciwko prądowi”.

Produkcja ogólna piwa w Belgii wynosiła:

w r. 1875	—	3997	tys. hl.
„ „ 1876	—	3970	„ „
„ „ 1877	—	3737	„ „
„ „ 1878	—	3596	„ „
„ „ 1879	—	3445	„ „
„ „ 1880	—	3553	„ „
„ „ 1881	—	3584	„ „

nięte ze sprzedaży hurtowej, do kwot, przypadających według 1% stawki podatkowej.

Powyższa ulga będzie przyznawana wyłącznie przedsiębiorstwom handlu hurtowego, które w całości odpowiadać będą następującym warunkom:

a) co do których złożono zeznania o obrocie za 1930 rok w terminie przepisany (16 luty 1931 r.; 15 lutego — niedziela), względnie którym darowano skutki niezłożenia zeznania w terminie wyżej określonym;

b) których obroty, ustalone przez komisje szacunkowe, odpowiadają stosunkom faktycznym, jednak pod warunkiem, że wykazany w zeznaniu obrót nie odbiega znacznie od obrotu, ustalonego przez komisję szacunkową;

c) które nie prowadzą handlu towarami bądź o charakterze luksusowym, bądź pochodzenia zagranicznego (okólnik z dn. 19/XI 1928 r. L. D. V 15289.I); wyjątek stanowią wymienione w p. 2 lit. A załącznika do art. 7 ustawy — śledzie solone, wędzone i opiekane pochodzenia zagranicznego;

d) które udowodnią hurtowy charakter prowadzenia handlu przez okazanie wszelkiego rodzaju ksiąg podręcznych, zapisków, dublikatów frachtów oraz przez obowiązkowe wskazanie tak odbiorców, jak i dostawców; przyczem przedsiębiorstwa kategorii I handlowej winny okazać władzom skarbowym księgi podręczne, względnie zapiski, o których mowa w części trzeciej § 78 rozp. Ministra Skarbu z dn. 8 sierpnia 1925 r.;

e) które prowadzone są za świadectwami przemysłowymi I i II kategorii handlowej; w wyjątkowych

wypadkach mogą być udzielane ulgi, np. tak zwanym „hurtowym składom piwa krajowego“, którym zezwolono prowadzenie przedsiębiorstwa na podstawie świadectwa przemysłowego III kat. handlowej;

f) których egzystencja gospodarcza zostałaaby zagrożona w razie uiszczenia podatku według 2%-owej stawki podatkowej.

Indywidualne należycie uzasadnione podania odnośnych płatników winny być wnoszone do właściwych urzędów skarbowych podatków i opłat skarbowych najpóźniej do dn. 15 maja 1931 r.

Nie odpowiadające wszystkim powyższym warunkom podania płatników załatwiane będą przez naczelników urzędów skarbowych odmownie we właściwym zakresie działania.

PODWYŻSZENIE WKŁADEK NA FUNDUSZ BEZROBOCIA.

W Dzienniku Ustaw R. P. Nr. 27 z dnia 28 marca r. b. zostało ogłoszone Rozporządzenie Ministra Pracy i Opieki Społecznej w porozumieniu z Ministrem Skarbu „o uchyleniu rozporządzenia z dnia 12 czerwca 1929 r. w sprawie obniżenia wkładek zakładów pracy oraz podwyższenie norm zasiłków ustanowionych w ustawie z dnia 18 lipca 1924 r. o zabezpieczeniu na wypadek bezrobocia“.

Mocą wspomnianego rozporządzenia:

1) Wkładki zakładów pracy na Fundusz Bezrobocia otrzymują pierwotną wysokość, a więc dotychczasowa norma zostaje podwyższona z 1,8% do 2%

w r. 1882 — 3498 tys. hl.

„ „ 1888 — 10166 „ „

„ „ 1895 — 12232 „ „

„ „ 1900 — 14616 „ „

„ „ 1905 — 15750 „ „

„ „ 1906 — 16240 „ „

„ „ 1907 — 16180 „ „

„ „ 1908 — 15800 „ „

„ „ 1909 — 15493 „ „

„ „ 1910 — 16000 „ „

„ „ 1911 — 17800 „ „

„ „ 1912 — 16000 „ „

„ „ 1913 — 16726 „ „

Po wojnie w roku 1926 — 13543 tys. hl.

„ „ 1927 — 13000 „ „

„ „ 1928 — 13200 „ „

Spadek produkcji w latach 1875 — 1882 tłómaczą niektórzy wzrastającą stale ilością piwa przywożonego, przeważnie bawarskiego, angielskiego i holenderskiego.

w r. 1880 przywożą piwa zagranicznego 72 tys. hl.

„ „ 1881 „ „ „ 74 „ „

„ „ 1882 „ „ „ 79 „ „

„ „ 1888 „ „ „ 106 „ „

„ „ 1900 „ „ „ 149 „ „

„ „ 1905 „ „ „ 204 „ „

„ „ 1907 „ „ „ 220 „ „

„ „ 1908 „ „ „ 228 „ „

„ „ 1909 „ „ „ 238 „ „

„ „ 1910 „ „ „ 271 „ „

„ „ 1911 „ „ „ 278 „ „

Ilość piwa wywożonego z Belgii przedstawiała się w czasach przedwojennych następująco:

w r. 1888 — 4909 hl.

„ „ 1895 — 2952 „

„ „ 1900 — 4011 „

„ „ 1905 — 5531 „

„ „ 1907 — 7504 „

„ „ 1908 — 5861 „

zarobku robotnika. Z tych 2% zakład potrąca zabezpieczonemu robotnikowi z jego zarobku 0,5% z własnych zaś funduszy dopłaca 1,5%.

2) Dopłaty skarbu państwa ulegają analogicznej zwwyżce (z 0,9% na 1% zarobku robotnika).

3) Zasiłki wypłacane przez Fundusz Bezrobocia uprawnionym do tego bezrobotnym, zostają również obniżone do dawnego wymiaru, to znaczy będą otrzymywać:

bezrobotny robotnik samotny — 30% zarobku zamiast 33%;

bezrobotny z rodziną 1—2 osób — 35% zarobku zamiast 38,5%;

bezrobotny z rodziną 1—5 osób — 40% zarobku zamiast 44%;

bezrobotny z rodziną powyżej 5 osób — 50% zarobku zamiast 55%.

4) Omawiane rozporządzenie wchodzi w życie w odniesieniu do składek z dn. 30 marca r. b., a w odniesieniu do zasiłków z dn. 6 kwietnia r. b. Składkę za miesiąc kwiecień i za ostatnie dwa dni marca r. b. (termin płatności składki za miesiąc kwiecień upływa z dn. 20 maja r. b.) należy wpłacić według zmienionej normy.

PIWOWARSTWO W ŻNINIE.

Kurjer Poznański z dnia 31 marca w korespondencji ze Żnina między innymi podaje wzmiankę historyczną o piwowarstwie w Żninie opublikowaną

w „Pałuczanie” organie regionu pałuckiego, a opracowaną przez Koło Krajoznawcze młodzieży gimnazjum w Żninie: „W roku 1497 kapituła poznańska, chcąc mieć na stałe piwo żnińskie, zawiera osobną ugodę z miastem Poznaniem w sprawie przywczu tego piwa. Niedługo potem podobne starania czyni kapituła gnieźnieńska, lecz ta napotyka na przeszkody ze strony miasta Gniezna. Kapituła nie zraziła się temi trudnościami i nie odstępując od swego zamiaru, zwraca się w tej sprawie do ówczesnego króla polskiego Jana Olbrachta, który zezwala na sprowadzanie 8 beczek piwa żnińskiego tygodniowo dla wikariuszów, a bez granicy i miary dla prałatów i kanoników. Jednakże miasto Gniezno mimo przywileju królewskiego nie chciało z praw swoich zrezygnować i wpuszczać wolno piwo żnińskie do siebie. Kapituła widziała w końcu, że tylko przez pertraktację z radą miasta Gniezna może swój cel osiągnąć. Miasto ostatecznie zgodziło się na sprowadzanie piwa żnińskiego bez opłaty ale tylko dla duchowieństwa z pewnymi ograniczeniami.

W roku 1775, więc już pod zaborem pruskim, miał Żnin 19 piwowarów prywatnych i jednego piwowara miejskiego. Piwowarstwo po rolnictwie zatrudniało najwięcej ludzi. Piwowarstwem trudnił się także Andrzej Śniadecki, ojciec Jana i Jędrzeja Śniadeczych. Po dziś dzień utrzymała się w Żninie nazwa ulicy Browarskiej. Z samej nazwy wynika, że w tem miejscu głównie skupiały się żnińskie warzelnie piwa.”

w r. 1909 — 5972 hl.

„ „ 1910 — 8860 „

„ „ 1911 — 10948 „

Z piw zagranicznych, obecnie do Belgii sprowadzanych, na pierwszym miejscu stoj oczywiście pilzner, potem idą piwa monachijskie (Franziskanerbrau Spatenbrau), piwo dortmundzkie, a nawet kopenhaskie (z browaru Tuborg), które ostatnio zjawiało się na rynku belgijskim. Ceny piw zagranicznych są dosyć wysokie i czynią je napojem luksusowym, który wobec tego nie stanowi poważnej konkurencji dla produktów belgijskiego przemysłu krajowego.

W roku 1930 ku uczczeniu stulecia niepodległości urządzono wielką wystawę międzynarodową, podzieloną na dwie części, jedną z nich w Leodjum, drugą w Antwerpii. Wystawy te zwiedził delegat naszego świata piwowarskiego, Redaktor Wł. Adam, który następnie opisuje swe wrażenia w Nr. 40/41 r. 1930 „Przemysłu Piwowarskiego”.

„Piwowarstwo belgijskie, przemysł potężny, pro-

dukujący obecnie niespełna trzystaście milionów hektolitrow piwa rocznie, zmuszony był oczywiście wziąć udział tak w jednej, jak i drugiej części wystawy. Zebranie odpowiednich na ten cel środków niezbyt było łatwe, gdyż kosztorys projektowanych budowli i ich wewnętrznych urządzeń opiewał na sumę pięciu milionów franków belgijskich.

By umożliwić podobny nakład postanowiono, w obu pawilonach połączyć część wystawową z wyszynkiem piwa i restauracją. Z udziałów trzydziestu browarów powstały sumy, które całkowicie pokryły koszty budowli i wewnętrznych urządzeń obu pawilonów. Zaznaczyć należy, że z pomocą przyszły również firmy dostarczające do browarów.

Okazały pawilon piwowarski na wystawie w Leodjum, przedstawiał się, podług opisu zwiedzających, bardzo efektownie. Składał się on z 2 części: parterowej — restauracyjnej i dwupiętrowej — browaru doświadczalnego.

Cały ten browarek w minjaturze, aczkolwiek nie-

Centralny Związek Przemysłu Piwowarskiego i Słodowniczego w Rzeczypospolitej Polskiej.

Składki członkowskie, a podatek dochodowy. Poniżej podajemy treść okólnika Ministerstwa Skarbu z dnia 27 marca 1931 r. L. D. V. 1791/2/31 r. zgłoszonego w Nr. 10 Dziennika Urzędowego Ministerstwa Skarbu w sprawie kwalifikowania składek na rzecz związków zawodowych przy obliczaniu podatku dochodowego:

„Do wszystkich Izb Skarbowych i Śląskiego Urzędu Wojewódzkiego (Wydział Skarbowy).

W związku z postanowieniami art. 6 i 8 p. 6 ustawy o podatku dochodowym, Ministerstwo Skarbu wyjaśnia, co następuje:

Za wydatki związane z osiągnięciem dochodu potrącalne w myśl art. 6 ustawy, należy uznać składki na rzecz związków zawodowych, względnie reprezentacji gospodarczych, do których należy płatnik, wydatki na czasopisma i inne wydawnictwa fachowe, oraz wszelkie wydatki na rzecz pracowników przedsiębiorstwa, chociażby one miały charakter dobroczynny.

Podsekretarz Stanu:

(—) Grodyński.“

Sprawa amortyzacji beczek. Amortyzacja beczek przewozowych jest powodem licznych nieporozumień z władzami skarbowymi przy obliczaniu podatku dochodowego w browarach, prowadzą-

cych prawidłowe księgi handlowe. W celu zebrania materiałów związku dzielnicowe rozesłały do browarów ankietę, której wynik wskazuje, że niemal każdy Urząd Skarbowy inne stawia wymagania. Na podstawie wyniku ankiety C. Z. P. P. i S. poczyni kroki u władz Centralnych o ustalenie właściwej i jednolitej normy amortyzacyjnej dla beczek transportowych.

Zaznaczyć musimy, że w Niemczech odliczają 20 do 33½% wartości — a w żadnym razie norma 10%-owa nie jest wystarczająca.

Międzynarodowy Kongres Ligi Przeciwników Prohibicji. Dorocznym zwyczajem w czerwcu dnia 9 i 10 odbędzie się XII Kongres Międzynarodowej Ligi Przeciwników Prohibicji, której zadaniem jest uchronić państwa europejskie od ryzykownych eksperymentów amerykańskich prohibicjonistów. Kongres odbędzie się w Paryżu a trudy organizacji podjęła Komisja Wywózowa Win Francuskich wraz z innymi francuskimi organizacjami wywozowymi napojów alkoholowych. C. Z. P. P. i S. jako członek tej organizacji przesłał do Paryża sprawozdanie o zmianach, jakie zaszły w naszym prawodawstwie normującym produkcję i handel napojami zawierającymi alkohol.

uruchomiony, budził powszechne zaniepokojenie zwiedzających, a niezmordowany informator, niemal cały dzień, z istic flamandzkim spokojem, zmuszony był bezustannie powtarzać swe objaśnienia dotyczące browaru i produkcji piwa. Koszt wykonania browarku doświadczalnego był podobno względnie nieduży, gdyż poważniejsze firmy budujące browary podjęły się jego wykonania.

Napróżno w całym pawilonie szukaliśmy rzucających się w oczy plakatów, zestawień, lub napisów propagandowych. Jedynie w części restauracyjnej pawilonu na tekturach pod szklanki czytamy zachęcające do spożycia piwa napisy w rodzaju: „Piwo jest nie tylko napojem, ale i pokarmem i dobrem zdrowiem”, lub wreszcie: „Lubić piwo — to mało, należy żądać piwa belgijskiego”.

Brak energicznej propagandy na rzecz piwa na wystawie tłumaczono tem, że piwowarstwo belgijskie prowadzi stałą i ciągłą propagandę na rzecz tego napoju i z tego powodu nie uważało za specjalnie wska-

zane podkreślenie propagandowego charakteru swej reprezentacji na wystawie. Cóż zresztą w tem dziwnego, że w kraju, w którym spożycie piwa przekracza dwieście litrów rocznie na głowę, doraźna propagandowa akcja na krótkotrwałej wystawie nie może mieć wielkiego znaczenia.

Przemysł piwowarski belgijski, który w sposobach reklamy naśladuje wyspecjalizowanych w tym dziale anglików, w ostatnich latach wypuścił cały szereg afiszów, rozlepianych w całym kraju, na których pod dobrze pomyślanymi rysunkami widnieją napisy: „Pijcie piwa belgijskie”, „Piwa belgijskie są lepsze od zagranicznych”, „Pijąc piwa belgijskie przyczyniacie się do poprawy naszej waluty”. Ciekawym jest afisz, na którym odtworzono herby wszystkich prowincji belgijskich z napisami: „W jedności siła! Pijcie piwa belgijskie!” Jest to nadzwyczaj dobrze zorganizowana, umiejętnie zastosowana, reklama zbiorowa piwa, jako napoju użytku codziennego. (D. c. n.).

BRÓWARY

1 9 3 0



Popierajmy przemysł krajowy!

By dać piwu pełnię smaku, by podwyższyć wydajność
dodawajcie do zacieru odgoryczzonego Weyermann'a

Słodu karmelizowanego

do piw jasnych i ciemnych.

Najtaniej dostarcza ze składu

Karol Hessenmüller, Bydgoszcz, tel. 379.

MASA FILTRACYJNA



ENZINGER-UNION WERKE

GAMBRINUS

SP. Z OGR. ODP.

POZNAŃ WIELKA 16

Posady poszukuje staranny

Piowar i słodownik

który czynny był w większych i mniejszych przedsiębiorstwach
i dobrze obeznany jest z wszystkimi pracami w zakres powyższy
wchodzącymi.

Łaskawe oferty uprasza się nadsyłać do Redakcji Przemysłu
Piwowarskiego pod „D. W.”

PIWOWAR

z długoletnią samodzielną praktyką w średnich i małych browarach,
oraz ukończoną szkołą fachową w kraju i zagranicą (Praga Czeska),
przyjmie odpowiednią posadę.

Łaskawe oferty do Administracji Przemysłu Piwowarskiego,
Warszawa, Wiejska 17 pod „P. T. I.”

PRZEWODNIK MŁODEGO PIWOWARA

w opracowaniu

TADEUSZA LAMPE

st. Zgromadzenia Piwowarów stoł. miasta Warszawy.

Powinien się znaleźć w ręku każdego właściciela
browaru, piwowara, ucznia i praktykanta.

CENA ZŁ. 10.

Zamówienia i przesyłki pieniężne prosimy kierować
do C. Z. P. P. i S., Wiejska 17, m. 2. (P. K. O. Zwią-
zek Właścicieli Browarów w Polsce, № 1041).

Wyszła z druku broszura p. t.

Chemja fizykalna a przemysł piwowarski

Odczyt prof. A. KRZEMECKIEGO

wyłożony na

Jesiennym Zjeździe Piwowarów w Krakowie w 1928 r.

CENA ZŁ. 1.50

Do nabycia w Centr. Związku Przemysłu Piwowarskiego
i Słodowniczego Warszawa, Wiejska 17.

„PRZEMYSŁ PIWOWARSKI“

jest najsukuteczniejszym, najprost-
szym i najtańszym środkiem reklamy
dla produktów potrzebnych w prze-
myśle piwowarskim.

CENA OGŁOSZEŃ: 1 str. Zł. 150.—; 1/2 str. Zł. 80.—; 1/3 str. Zł. 60.—; 1/4 str. Zł. 45.— Zastrzeżę się zmianę cen ogłoszeń

Redaktor: W. Adam. — — — Wydawca: Centralny Związek Przemysłu Piwowarskiego i Słodowniczego w Rzplitej Polskiej.

Drukarnia i Litografia „JAN COTTY” w Warszawie, Kapucyńska 7.