

# PRZEMYSŁ PIWOWARSKI

ORGAN CENTRALNEGO ZWIĄZKU PRZEMYSŁU PIWOWARSKIEGO I SŁODOWNICZEGO W RZECZYPOSPOLITEJ POLSKIEJ

REDAKCJA I ADMINISTRACJA — Warszawa, Wlejska 17. — Telefon 605-96. Otwarta od 1 do 3 po poł.



**VULKAN-WERKE A. G., Berlin, S. W. 61**  
Skład na Polskę  
**KAROL HESSENMÜLLER**  
BYDGOSZCZ, TEL. 379.

## **POLSKI PRZEMYSŁ KORKOWY**

SPÓŁKA AKCYJNA

Warszawa, Solec 59. — Tel. 232-09.

Skrót teleg. „POLKOREK”

**Największa w kraju  
MECHANICZNA FABRYKA KORKÓW  
i ZATWORÓW KORONOWYCH**

## **PRZEWODNIK MŁODEGO PIWOWARA**

w opracowaniu

**TADEUSZA LAMPE**

st. Zgromadzenia Piwowarów stoł. miasta Warszawy.  
Powinien się znaleźć w ręku każdego właściciela  
browaru, piwowara, ucznia i praktykanta.

**CENA ZŁ. 10.**

Zamówienia i przesyłki pieniężne prosimy kierować  
do C. Z. P. P. i S., Wlejska 17, m. 2. (P. K. O. Związek  
Właścicieli Browarów w Polsce, № 1041).

Piwarstwo bez badania surowców  
jest marnotrawstwem.

## **PIWOWARSKA PRACOWNIA ANALITYCZNA**

**WARSZAWA, WIEJSKA 17, m. 2. TEL. 605-96.**

P. K. O. Związek Właścicieli Browarów w Polsce Nr. 1041.

# Kadzie, tanki, pływaki

i wszelkie inne urządzenia z aluminium dla browarów

poleca

**Olkuska Fabryka Wyrobów Aluminowych i Metalowych**

**LENDER i SYN w Olkuszu**

Oferty i kosztorysy na żądanie.

## O organizację produkcji jęczmienia browarnego w Polsce<sup>1)</sup>.

Z pośród zbóż, produkowanych w Polsce jedynie dla jęczmienia, przeznaczonego na cele browarniane, istnieje obecnie korzystna konjunktura na rynku światowym. Wyrazem tej konjunktury są stosunkowo wysokie ceny jęczmienia browarnego na głównych rynkach zbytu, przewyższające ceny najlepszej pszenicy. W Londynie i Liverpoolu notowania cen pszenicy pochodzenia amerykańskiego kształtowały się np. w miesiącach lutym i marcu b. r. w przeliczeniu na walutę polską w granicach od zł. 20,60 do 24,50, podczas gdy ceny na jęczmień browarny krajowy (irlandzki) i kalifornijski wahały się od zł. 25,10 do zł. 42,75 za 100 kg. <sup>2)</sup>

Przyczyna dobrej konjunktury na jęczmień browarny tkwi w stanie produkcji i zapotrzebowaniu światowym na ten produkt. Światowa produkcja jęczmienia w latach powojennych znacznie spadła, jednak już w 1925 roku osiągnęła wysokość przedwojenną, co spowodowane zostało silnym wzrostem powierzchni uprawy tego zboża w krajach zamorskich. Chociaż światowa produkcja jęczmienia już przed 6 laty osiągnęła poziom przedwojenny, to jednak światowy handel jęczmienia w latach powojennych wykazuje bardzo znaczne zmniejszenie obrotów w stosunku do okresu przedwojennego. Światowy roczny wywóz jęczmienia, który wynosił w latach 1909 — 13 bez Rosji przeszło 6 milj. tonn, spadł w latach 1922—26 do 2,6 milj. tonn, w 1926 roku wynosił 3,4 milj. tonn, w latach zaś 1927 — 29 około 3,8 milj. tonn. Przed wojną światowy wywóz jęczmienia wynosił w stosunku do światowego wywozu pszenicy (bez Rosji) w latach 1909 — 13 — 35,6%, w roku 1926 — 20,0%, w 1927 — 18,6%, w 1928 — 19,9%, a w 1929 — 19,9% <sup>3)</sup>.

<sup>1)</sup> Rolnik Ekonomista, Nr. 14 z dn. 15. VII. 31 r.

<sup>2)</sup> Revue International d'Agriculture — Rome 1931. Bulletin de Statistique agricole et commerciale.

<sup>3)</sup> Annuaire International de statistique agricole 1929—1930.

Z tego wynika, że w okresie obecnym konsumpcja jęczmienia w krajach eksportujących wzrosła znacznie w porównaniu z okresem przedwojennym i że światowa konsumpcja tego zboża wzrasta szybciej niż produkcja. W tem właśnie leży źródło obecnej dobrej konjunktury na jęczmień, szczególnie browarny.

Ponieważ statystyka handlu światowego, nie różni poszczególnych rodzajów jęczmienia, nie można odzwierciadlać liczbowo, jaki jest udział poszczególnych państw w światowym obrocie jęczmieniem browarnym, pastewnym i przemiałowym. Nie mogąc posługiwać się danymi statystycznymi, można jednak twierdzić, że krajami eksportującymi jęczmień browarny w Europie są jedynie: Czechosłowacja, Polska i Węgry. Inne kraje europejskie, jak Rumunia, Jugosławia i Rosja, eksportują jęczmień prawie wyłącznie o typie pastewnym, gdyż na produkcję jęczmienia browarnego nie posiadają one odpowiedniego poziomu kultury rolnej, względnie wymaganych przez ten produkt warunków naturalnych. Również Anglja, Danja i kraje zachodnie, posiadające zbyt wilgotny klimat, nie mogą produkować jęczmienia browarnego w dobrych gatunkach. Najlepszego jęczmienia browarnego dostarcza Czechosłowacja; jednakowoż na skutek znacznego wzrostu zapotrzebowania wewnętrznego, spowodowanego silnym rozwojem słodownictwa i browarnictwa, eksport czechosłowacki w zakresie jęczmienia raczej ma tendencję spadku. Węgry wchodzi na rynek światowy ze stosunkowo niewielkimi ilościami jęczmienia. Nakoniec Niemcy produkują wprawdzie znaczne ilości jęczmienia browarnego, jednak o wywozie tego produktu niema mowy wobec dużego zapotrzebowania ich własnego przemysłu piwowarskiego. Pozostaną one nadal poważnym importerem jęczmienia zarówno browarnego, jak i pastewnego.

Podane niżej liczby przedstawiają udział w eksporcie jęczmienia poszczególnych krajów północnej półkuli globu ziemskiego, będących główniejszymi eksporterami tego zboża.

## Wywóz jęczmienia \*) (w tysiącach tonn):

|                         | 1926/27 | 1927/28 | 1928/29 | 1929/30 | VIII. 1930<br>I. 1931 |
|-------------------------|---------|---------|---------|---------|-----------------------|
| Stany Zjednoczone . . . | 392,3   | 788,6   | 1.208,5 | 398,0   | 129,8                 |
| Rumunja. . . . .        | 717,9   | 539,4   | 421,1   | 1.422,7 | 1.074,1**             |
| Kanada . . . . .        | 844,7   | 594,1   | 874,1   | 56,7    | 90,2                  |
| Czechosłowacja . . . .  | 109,7   | 160,4   | 80,3    | 114,2   | 125,3                 |
| Polska . . . . .        | 93,4    | 67,5    | 188,1   | 262,8   | 97,1                  |

|                          | 1926/27 | 1927/28 | 1928/29 | 1929/30 | VIII. 1930<br>I. 1931 |
|--------------------------|---------|---------|---------|---------|-----------------------|
| Tunis. . . . .           | 54,9    | 42,0    | 169,2   | 120,3   | 7,1                   |
| Algier . . . . .         | 11,8    | 160,3   | 131,4   | 99,9    | 47,2**                |
| Danja. . . . .           | 54,7    | 71,2    | 66,5    | 55,9    | --                    |
| Węgry . . . . .          | 51,1    | 47,7    | 28,7    | 107,2   | 21,2                  |
| Indje Brytyjskie . . . . | 21,0    | 179,0   | 16,0    | 1,2     | —                     |
| Jugosławia . . . . .     | 34,8    | 8,8     | 3,7     | 12,8    | 0,5                   |

Jaki widzimy, Polska zajmuje poważną pozycję wśród państw eksportujących jęczmień. Z krajów zamorskich największym eksporterem jęczmienia, ostatnio zresztą tracącym nieco na znaczeniu, są Stany Zjednoczone Ameryki Północnej, następnie Kanada, Argentyna, Chili i Australja, wreszcie kraje północno - afrykańskie (Algier, Tunis i t. d.). Jednakże powyższe kraje (szczególnie bardziej odległe) tylko w latach pomyślnych urodzajów docierają ze swoim jęczmieniem w większym rozmiarze na rynek euro-

1) Annuaire International de statistique agricole 1929 — 1930.

2) do 31 grudnia 1930.

pejski, a to z powodu kosztów i trudności, wynikających z dłuższego transportu drogą morską, co ujemnie wpływa na cenę oraz na jakość ziarna, szczególnie jęczmienia o typie browarnym. Kraje zamorskie nie stanowią więc większego konkurenta na rynku europejskim w zakresie jęczmienia browarnego. Groźbę na przyszłość pod tym względem stanowi jedynie Rosja, której udział w światowym eksporcie jęczmienia wynosił przed wojną przeszło 60%, o ile zdoła podnieść poziom kultury swych gospodarstw i wiedzę zawodową rolników, co stanowi zasadniczy warunek możliwości i rozwoju produkcji jęczmienia browarnego.

Co się tyczy zapotrzebowania na jęczmień, to podobnie jak przed wojną, Europa jest prawie wyłącznym importerem jęczmienia, przywożąc przeszło 90% ogólnego światowego przywozu. Z danych dotyczących produkcji i obrotu jęczmienia w poszczególnych krajach zaobserwować można, że największe zużycie tego zboża wykazują kraje bądź o intensywnej hodowli zwierząt, jak Danja, Holandja, Czechosłowacja, bądź kraje konsumujące wielkie ilości piwa, jak Niemcy, Anglja, Belgja i t. d. Największym importerem jęczmienia są obecnie Niemcy, następnie Anglja.

Z przedstawionego wyżej stanu produkcji i handlu światowego jęczmieniem, wynikają na przyszłość raczej pomyślnie horoskopy dla rozwoju eksportu jęczmienia z Polski głównie typu browarnego, pod warunkiem, że Polska dorówna swym, dotychczas zresztą niezbyt groźnym, konkurentom co do jakości wywożonego przez siebie jęczmienia, względnie na-

69)

Inż. MARJAN KIWERSKI.

## Dzieje piwowarstwa.

Z artykułu p. Jeana Charlie, opublikowanego w „Le Brasseur Français” streszczonego w Nr. 13 z roku 1927 „Przemysłu Piwowarskiego”, wynika, że w 55 departamentach Francji produkcja piwa w roku 1925 zmniejszyła się bardzo znacznie. Tylko w 24 departamentach daje się zauważyć nieznaczne polepszenie. Naturalnie, ten stan rzeczy odczuwały przede wszystkim małe browary. Z wyjątkiem wielkich ośrodków przemysłowych takich, jak Lille, Roubaix, Tourcoing i Valenciennes, spożycie piwa zmniejszyło się w porównaniu z rokiem 1913 o 50%. Duże browary mogły się do tego w pewnym stopniu przystosować. Podwyższenie cen piwa i zmniejszenie kosztów produkcji, dzięki nowoczesnej organizacji pracy, pozwalało nawet na zyski pomimo spadku spożycia. Ale średnie lub małe browary nie mogły zmniejszyć w tym stopniu swych kosztów ogólnych.

Zdaniem p. Dumortier'a jednego z członków związku browarów Francji północnej, browary nie mogą wstępować w ślady przemysłu amerykańskiego, który w roku 1920, wobec konieczności zmniejszenia kosztów produkcji, próbował przede wszystkim zmniejszyć płacę roboczą, następstwem czego był spadek konsumcji. Przemysł amerykański musiał zawrócić z drogi, na którą wkroczył w roku 1920, szukając innych sposobów potaniania produkcji.

P. Dumortier jedyny ratunek dla małych i średnich browarów francuskich widzi w fuzji mniejszych przedsiębiorstw, które w ten sposób zmniejszyłyby koszta ogłone, zachowując klientelę dotychczasową. Przemysłowiec francuski przytacza liczne przykłady, które w sposób bardzo wyraźny wykazują korzyści, wynikające z fuzji przedsiębiorstw piwowarskich.

Liczba ogólna browarów francuskich po wojnie zmniejszyła się do cyfry 1700 (rok 1927).

Ogólna produkcja piwa francuskiego przedstawia się w poszczególnych latach następująco:

wet ich przewyższy, oraz usprawni swoją organizację eksportową w zakresie tego produktu.

Polska posiada na znacznej przestrzeni swych ziem wszelkie naturalne warunki dla pomyślnego rozwoju produkcji jęczmienia. To też obszar uprawy tego zboża wykazuje u nas stały wzrost i rozporządza- my corocznie pokaźnymi nadwyżkami jęczmienia po- nad zapotrzebowania wewnętrzne, które obecnie pochłania około 90% produkcji, w tem ca 5% na prze- mysłowe zużycie, a mianowicie na wyrób słodu dla browarów i przerób w gorzelniach. W związku z tem wzrasta z roku na rok nasz eksport jęczmienia, a przy- wóz wyłącznie jęczmienia pastewnego znacznie ma- leje. Saldo naszego obrotu zagranicznego jęczmie- niem, jak wynika z podanego poniżej zestawienia, jest stale wybitnie dodatnie.

### Obrót zagraniczny Polski jęczmieniem.

(w tonnach)

|             | Przywóz | Wywóz   | Nadwyżka<br>— przywóz<br>+ wywóz |
|-------------|---------|---------|----------------------------------|
| 1924/25     | 4.938   | 94.141  | + 89.203                         |
| 1925/26     | 796     | 169.287 | + 168.491                        |
| 1926/27     | 3.093   | 93.370  | + 90.277                         |
| 1927/28     | 2.765   | 67.464  | + 64.699                         |
| 1928/29     | 1.830   | 188.137 | + 186.317                        |
| 1929/30     | 127     | 262.843 | + 262.718                        |
| 1930/31     | —       | 97.058  | + 97.058                         |
| (VIII — I). |         |         |                                  |

Obecny kierunek eksportu naszego jęczmienia, prawie wyłącznie przeznaczonego na cele browarnia- ne, to Belgja, Niemcy, Danja, Holandja i Łotwa.

Ostatnio w ciągu pierwszego półrocza bieżącego ro- ku gospodarczego pewne, niewielkie ilości naszego jęczmienia dostarczone zostały do Francji i Anglii. Poza temi krajami istnieją możliwości eksportu do krajów skandynawskich, Szwajcarji, Włoch, bliżej położonych krajów zamorskich, oraz znacznego roz- szerzenia tego eksportu na specjalnie wybredne ryn- ki francuski i angielski, z których ostatni jest dla jęczmienia b. pojemny.

Na zagraniczne rynki zbytu jęczmień polski ja- ko taki niezawsze dociera wprost; w znacznej mierze dochodzi on za pośrednictwem obcych firm głównie niemieckich, belgijskich, holenderskich i gdańskich. W wielu wypadkach kraje importujące jęczmień bro- warny z Polski np. Niemcy, Belgja udoskonala ją go lub przerabiają u siebie na sład i następnie reekspor- tują do innych krajów jak Anglja, Francja, Skandy- nawja i t. p. W statystyce importu jęczmienia nie których krajów jęczmień polski nie figuruje zupełnie lub tylko w bardzo małym stopniu, choć jest wiadom- mem, że sprowadzają one nasz jęczmień i to nieraz w dość dużych ilościach, lecz właśnie za pośredni- ctwem innych krajów, które pod swoją marką jęcz- mień polski eksportują. Szczególnie we Francji pol- ski jęczmień browarny w pierwszym rzędzie pocho- dzący z zachodnich województw, jest dobrze znany i ceniony, a sładownie tamtejsze chętnie się w niego zaopatrują. Jednakże dotychczas bezpośrednich, więk- szych transakcji tym artykułem między eksporterami polskimi a importerami francuskimi prawie nie było, gdyż ci ostatni posługują się przeważnie obcem pośrednictwem.

w roku 1884 — 8320 tys. hl.

„ 1889 — 8383 „

„ 1900 — 13358 „

„ 1905 — 13418 „

„ 1907 — 14227 „

„ 1908 — 14686 „

„ 1909 — 14228 „

„ 1910 — 15297 „

„ 1911 — 17912 „

„ 1912 — 15822 „

Produkcja powojenna we Francji wynosiła ogó- łem:

w roku 1924 — 14500 tys. hl.

„ 1926 — 13496 „

„ 1928 — 16240 „

„ 1929 — 17555 „

„ 1930 — 18160 „

Prasa francuska, a za nią „Przemysł Piwowski“ w roku 1926 podaje, że piwowarstwo we Francji w ro-

ku 1926 przeżywało bardzo ciężkie chwile z powodu ogólnej sytuacji ekonomicznej i ciężkiego kryzysu fi- nansowego. W szczególności dawało się to odczuć na północy i wschodzie Francji, gdzie spożycie piwa by- ło największe.

W porównaniu z rokiem 1925 spożycie piwa w ro- ku 1926 spadło o 10,5%. Przyczyniło się do tego, zda- niem redaktora „Le Brasseur Français“ p. Jean'a Char- lie, nie podniesienie cen piwa, lecz zmniejszenie za- robków i drożyzna, będąca następstwem dewaluacji franka.

Na zjeździe dorocznym syndykatów browarów francuskich sytuacja przemysłu piwowarskiego była naturalnie głównym przedmiotem obrad.

Na kongresie tym postanowiono odwołać się do związków dzielnicowych w sprawie sytuacji wytworzonej i wynalezienie środków poprawy przez obniże- nie cen surowców i przeciwstawienie się zarządzeniom rządowym, które przemysł piwowski zbyt obciążały.

Podkreślić należy, że jęczmień browarny wychodzący z Polski zagranicę często nie odpowiada co do swej jakości normom gatunkowym, wymaganym przez odbiorców, że całkowite osiągnięcie tych norm nie przedstawiałoby, zdaniem osób miarodajnych, większych trudności, wobec naogół wysokiej jakości jęczmienia polskiego. Rzecz jasna, że zmniejsza to opłacalność tego eksportu i utrudnia pozyskanie nowych rynków zbytu. (D. c. n.).

### ODMOWNA DECYZJA WŁADZY.

Powinna zawierać prawne i faktyczne uzasadnienie.

W pewnej sprawie dotyczącej daniny lasowej, szczególnie której nas nie interesują, Najwyższy Trybunał Administracyjny tak kończy motywy wyroku z dn. 5.VI. r. b. L. 4470/29: „Według art. 75 Rozporządzenia Prezydenta Rzplitej z dnia 22.III.1928 r. decyzja władzy, jeśli jest odmowna w całości lub części, według zaś art. 78-go decyzja taka winna załatwić sprawę oraz wszystkie istotne wnioski osób zainteresowanych z powołaniem się na podstawę prawną.

Wymaganie ustawy, aby władza załatwiała wszystkie istotne zarzuty odwołania, ma niewątpliwie na celu, aby władza, zmuszona do odpowiedzi na zarzuty, jeszcze zajęła stanowisko prawne na podstawie wyników badania.

W przeciwnym razie strona nie ma możliwości złożenia dowodów, przez co następuje uszczuplenie praw obywatela co do obrony jego interesów, a za-

Z powodu wzrostu cen piwa i zubożenia ludności w niektórych częściach Francji, w szczególności na północy, rozwinęła się niesłychanie potajemna produkcja piwa, wyrządzająca krzywdę nie tylko browarom, ale i skarbowi państwa, ponieważ piwo w ten sposób produkowane nie opłaca żadnych podatków.

W roku 1927 produkcja piwa we Francji wzrasta znacznie. Taki wzrost na lepsze jest bardzo znamieny dla państwa obfitującego w tanie wina krajowe, i wskazuje na to, że piwo znajduje we Francji coraz więcej zwolenników. Opodatkowanie piwa w roku 1927 zostaje obniżone, a więc piwowarstwo krajowe zaczyna cieszyć się poważną opieką Rządu.

Dalszy wzrost produkcji piwa w roku 1928 spowodował i powiększenie dochodów skarbu państwowego. Według danych oficjalnych, w roku 1928 wpłynęło do kas państwowych we Francji przeszło 97 milionów franków z tytułu podatków od piwa wytworzonego.

W roku 1929 przyrost spożycia piwa we Francji

mieszczenie przez władzę pozwaną odpowiedzi na zarzuty dopiero na rozprawie w Naj. Trybunale Administracyjnym jest nielegalne. Dlatego też wzmiankowane orzeczenie, jako naruszające formy postępowania administracyjnego N. T. A. oddalił”.

Orzeczenie to jest natury zasadniczej i niejednokrotnie będziemy w możności się na nie powoływać.

Często bowiem otrzymujemy odpowiedzi odmowne np. przy staraniach o otwieranie handlów piwem, nieumotywowane i niezgodne z obowiązującymi okólnikami.

### PRACE KOMISJI JĘCZMIENNEJ.

Ostatnio odbyło pod przewodnictwem p. Jęzkiego Ciechomskiego z Rutkowic zebranie Komisji Jęczmiennej przy Warszawskiej Izbie Rolniczej. Poszczególne okręgi produkcji jęczmienia browarnego reprezentowali pp. L. Bernstein, St. Jentys, J. Kijewski i St. Rościszewski. Na podstawie sprawozdań stwierdzono, iż organizacja lokalnych Zrzeszeń Producentów Jęczmienia Browarnego, rozwijając się pomyślnie, wywołała duże zainteresowanie wśród rolników, czego dowodem, że na tych samych zasadach zawiązują się również analogiczne organizacje z poza terenu wojew. warszawskiego (kaliskie, kieleckie, lubelskie i t. p.).

Wobec tego, iż praca organizacyjna przeniosła się już na teren prowincji, Komisja Jęczmienna przy

wynosi 6,79%, taki wzrost produkcji słusznie przypisywano poprawie jakości piwa.

Spożycie piwa na głowę ludności we Francji wyniosło:

|        |           |           |
|--------|-----------|-----------|
| w roku | 1883      | — 26 ltr. |
| „      | 1884      | — 25 „    |
| „      | 1885/1889 | — 21 „    |
| „      | 1890/1894 | — 23 „    |
| „      | 1895/1899 | — 24 „    |
| „      | 1900/1904 | — 34 „    |
| „      | 1905/1909 | — 36 „    |
| „      | 1910/1911 | — 46 „    |
| „      | 1914      | — 37 „    |

W latach powojennych spożycie piwa na głowę ludności francuskiej wynosi przeciętnie 26 litrów.

Produkcja chmielu francuskiego, która w roku 1925 wynosi około 90 tysięcy centnarów metrycznych, zwiększa się stale i w roku 1929 wynosi przeszło 140 tys. cnt. mtr.

Browary francuskie w celu powiększenia swej pro-

W. I. R. opracowuje plan współpracy z organizacjami handlowymi i firmami eksportującymi dla ustalenia sposobu sprzedaży wyprodukowanego przy nadchodzących zbiorach jęczmienia. Wobec dużego zainteresowania sprawą organizacji produkcji eksportu jęczmienia browarnego należy się liczyć z poważnymi ilościami wyborowego towaru eksportowego, które w każdym razie przekroczą ilość 10 tys. tonn. W obecnej chwili Warszawska Izba Rolnicza opracowuje zasady kwalifikacji ziarna, według wymagań odbiorców zagranicznych, zaś po pierwszych omłotach przystąpi do zorganizowania wystawy próbek jęczmienia browarnego.

### STASTYKA MIESIĘCZNA BROWARÓW.

Podając co miesiąc ilości spożytego piwa w Polsce zawsze zastrzegaliśmy się, że są to dane przybliżone. W okresie rocznym popełnialiśmy błąd stosunkowo niewielki, jednak w poszczególnych miesiącach odchylenia mogą być dość poważne. Nieścisłości są nieuniknione, gdyż opieramy się w naszych wyliczeniach na miesięcznych wpływach skarbowych z tytułu akcyzy od piwa, w których uwzględnia się jedynie wpływy faktyczne, a nie bierze się wcale pod uwagę zmian w stosunku kredytowanych sum akcyzowych. Jeżeli np. w m. marcu wpływy skarbowe wynosiły pewną sumę na podstawie której wyliczamy spożycie piwa w lutym, a w tym samym miesiącu jakiś browar otrzymał cztertygodniowy kredyt na opłaty akcyzowe, to oczywiście w naszych obliczeniach miesięczna sprzedaż tego browaru wcale nie figuruje. I odwrotnie, jeżeli dajmy na to w marcu jakiś browar zrezygnował z kredytu, z którego do tej pory korzystał

i wpłacił akcyzę za dwa miesiące, wówczas otrzymujemy dane statystyczne znacznie wyższe od faktycznej ogólnej sprzedaży. Taki właśnie wybitnie rażący fakt zająć musiał w tym roku w obliczeniach za m. kwiecień. W maju, a więc miesiącu miarodajnym dla sprzedaży piwa w kwietniu, kasa skarbową z tytułu akcyzy od piwa wykazała wpływy 1,496,000 zł., co odpowiadałoby ilości 271,014 hl. piwa. Takiej ilości piwa w kwietniu nigdy jeszcze nie sprzedaliśmy. Wynosi to o 27,5% więcej aniżeli w kwietniu roku ubiegłego, a we wszystkich browarach, z którymi mieliśmy możliwość się porozumiewać, kwiecień tegoroczny był gorszy od poprzedniego. Nasuwa się więc przypuszczenie, że browary w maju wpłacały do kasy skarbowej jakieś zaległości, względnie przerwały korzystanie z kredytu akcyzowego i stąd powstała nieodpowiadająca istotnemu spożyciu piwa suma 1,496,000 zł.

W tym wypadku oczywiście praktyczna wartość danych statystycznych spada do zera, a niejeden właściciel browaru, widząc nasze sprawozdanie, był przerażony, że przy takim dużym wzroście spożycia, jego sprzedaż w kwietniu spadła, gdyż naogół sprzedaż piwa w kwietniu roku bieżącego była bezspornie mniejsza aniżeli w roku ubiegłym.

Z drugiej strony wydaje nam się, że pomimo sporadycznych błędów, lepsze są takie informacje, niż żadne a dziś chyba nikt nie zaprzeczy, że posiadanie wczesnych i możliwie dokładnych danych statystycznych jest niezbędne i konieczne dla chcącego orjentować się w sytuacji przemysłowca.

Chcąc uniknąć tak rażących i wysoce niepożądanych błędów należałoby zmienić metodę zbierania materiałów. Czy może być pewniejsza i prostsza metoda jak zwracanie się co miesiąc do wszystkich bro-

dukcji rozwijają w latach ostatnich dobrze zorganizowaną reklamę zbiorową. Donosi o tem „Le Brasseur Français”, a za nim „Przemysł Piwowski” w Nr. 7 z roku 1927.

Dziennik francuski podaje reprodukcje trzech afiszów reklamowych, które są rozpowszechniane w północnej Francji przez Związek właścicieli browarów Francji północnej (Syndicat des Brasseurs du Nord). Afisze te mają jedynie na celu propagandę na rzecz piwa. Pod dobrze pomyślanymi rysunkami, zwracającymi uwagę przechodnia, umieszczono napisy, które w zwięzłej formie, łatwo utrwalać się w pamięci czytelnika, podkreślają różne zalety piwa.

Na jednym z tych afiszów wyobrażono dłoń, a na niej kilka drobnych monet niklowych, pod rysunkiem napis głęsi: „Piwo jest napojem najbardziej ekonomicznym, pomimo to jednak wzmacniającym i pożywnym”.

Na drugim afiszu przedstawiono postać młodego atlety z kuflem w rękę, a obok umieszczono napis: „Piwo jest napojem najbardziej higienicznym. Jest to napój ludzi czynu”.

Trzeci afisz wyobraża dwie kobiety karmiące dzieci. Jeden dzieciak ma wyraz twarzy zadowolony, radosny i wygląda bardzo dobrze, a matka uśmiecha się do niego, trzymając w rękę kufel piwa. Pod rysunkiem umieszczono napis: „Ta pije piwo”. Drugi obrazek umieszczony obok pierwszego jest wizerunkiem kobiety zmęczonej, o przygnębionym wyrazie twarzy, wpatrzony bezradnie w płaczące, mizerne, dziecko. Pod tym obrazkiem napis głęsi: „Ta nie pije piwa”. Ponad wizerunkami obu kobiet wielkimi literami wypisano: „Piwo jest odżywcze”.

(C. d. n.).

warów z prośbą o zawiadamianie ile sprzedały hektolitrów w ubiegłym miesiącu? Takby się zdawało, niestety jednak tak nie jest. Jedni nie odpowiadają wcale, inni wysokość swojej sprzedaży uważają, niewiadomo dlaczego, za wielką „tajemnicę handlową”, a są nawet tacy, którzy upatrują w tem jakieś ukryte, zatajone, a podstępne niebezpieczeństwo. W tych warunkach o prowadzeniu ścisłej statystyki mowy być nie może.

Uczynimy jednak jeszcze jedną próbę. Mamy cały szereg browarów, które rozumieją, że czynienie tajemnicy z wyskoki swojej produkcji nie jest nietylko pożyteczne, ale nawet do pewnego stopnia szkodliwe, gdyż zaciemnia i uniemożliwia zdanie sobie sprawy z ogólnej, a tak kapryśnej pojemności rynku. Do tych browarów zwracamy się z apelem, by zechciały łaskawie informować nas co miesiąc (w dniu 1 lub 2-im) ile hektolitrów sprzedały w poprzednim miesiącu. Mając te cyfry chociażby tylko od części browarów i stosując w obliczeniu właściwe współczynniki, będziemy w możności bardzo ściśle obliczyć ogólne spożycie w każdym miesiącu, a w dodatku przyspieszymy nasze dane o całe dwa miesiące. Chodzi tu oczywiście o możliwie największą ilość browarów, ale jeżeli uda się nam skomplikować chociażby tylko połowę produkcji, to i tak błąd ogólny będzie znikomy i unikniemy takich „katastrof” jaką mieliśmy w kwietniu. Publikować będziemy oczywiście nie poszczególne dane otrzymane od browarów, ale wynik miesięczny ogólny.

Spodziewamy się zatem, że conajmniej wielkie i średnie browary przychylią się do naszej prośby i umożliwią nam dokonanie niezbędnych sprostowań.

**Popierajmy  
przemysł krajowy!**



**GAMBRINUS**

SP. Z OGR. ODP.

**POZNAŃ · WIELKA 16**

Wyszła z druku broszura p. t.

## Chemja fizykalna a przemysł piwowski

Odczyt prof. A. KRZEMECKIEGO

wygłoszony na  
Jesiennym Zjeździe Piwowarów w Krakowie w 1928 r.

**CENA ZŁ. 1.50**

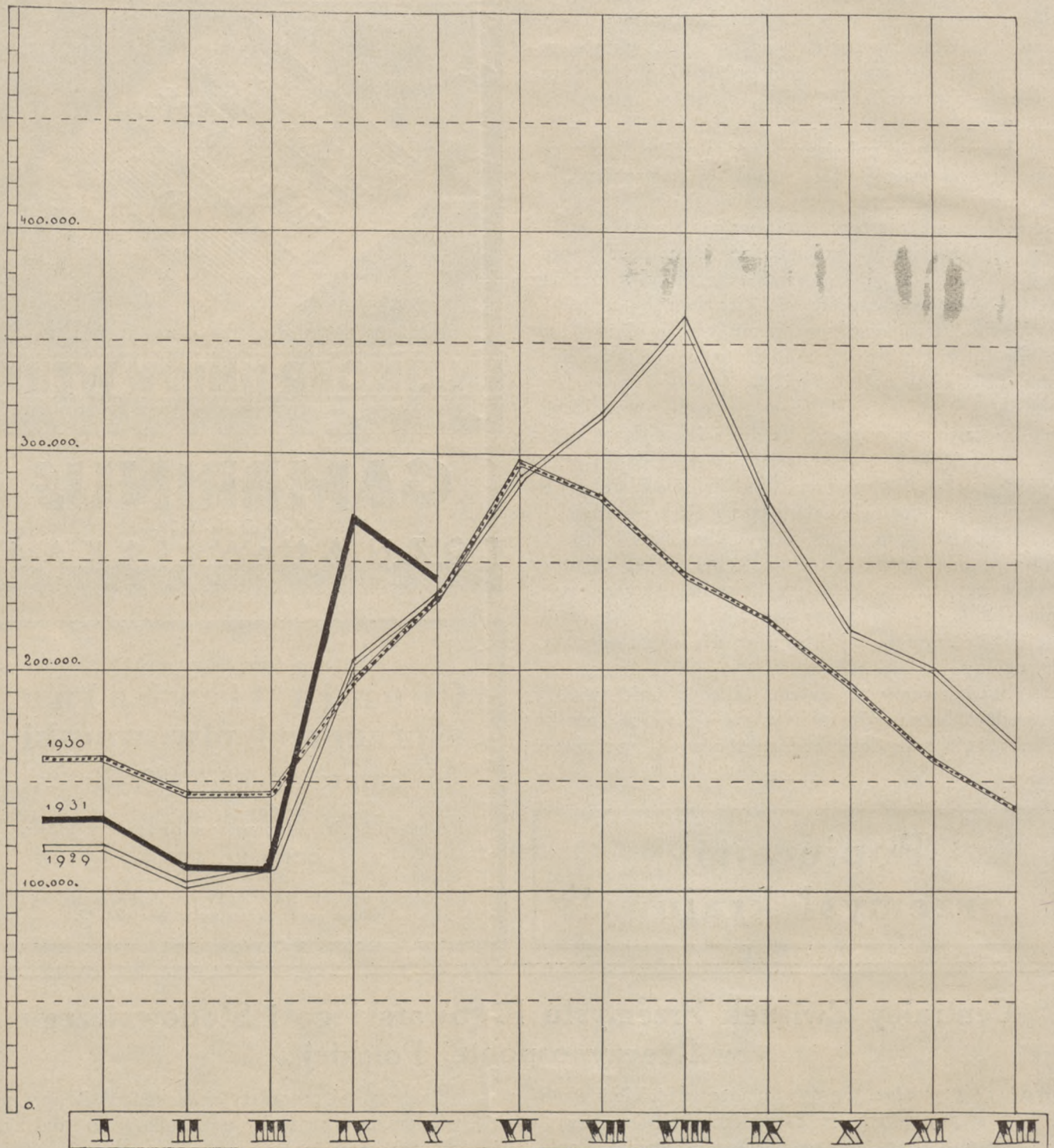
Do nabycia w Centr. Związku Przemysłu Piwowarskiego  
i Słodowniczego Warszawa, Wiejska 17.

## Centralny Związek Przemysłu Piwowarskiego i Słodowniczego w Rzeczypospolitej Polskiej.

*Wagony prywatne.* Sprawa umów właścicieli wagonów prywatnych z Zarządami kolei rozstrzyga się obecnie na terenie międzynarodowym. Ponieważ organizowany w roku 1924 Związek Właścicieli Wagonów Prywatnych w Polsce z pewnych względów nie mógł być zorganizowany, powstaje obecnie konieczność wznowienia tej instytucji. W sprawie tej odbyło się już posiedzenie sfer zainteresowanych, na którym zaprojektowano ogól-

ne zarysy tej organizacji. W końcu sierpnia powiadomimy naszych czytelników o dalszych pracach, dziś jedynie możemy podać do wiadomości, że zamierzony budżet obracać się będzie w bardzo skromnych granicach, dzięki dużej pomocy jaką w naturaljach (lokal, pomoc biurowa i t. p.) przyrzekł udzielić Związek Przemysłu Naftowego, jako posiadacz największej ilości wagonów prywatnych.

## WYKRES SPOŻYCIA PIWA W POSZCZEGÓLNYCH MIESIĄCACH.



CENA OGŁOSZEŃ: 1 str. Zł. 150.—; 1/2 str. Zł. 80.—; 1/3 str. Zł. 60.—; 1/4 str. Zł. 45.— Zastrzeżę się zmianę cen ogłoszeń.

Redaktor: W. Adam. - - - Wydawca: Centralny Związek Przemysłu Piwowarskiego i Słodowniczego w Rzplitej Polskiej.

Drukarnia i Litografia „JAN COTTY” w Warszawie, Kapucyńska 7.