



BIBLIOTHECA  
UNIV. JAGELL.  
CRACOVENSIS

kat. komp.  
42586

1 Mag. St. Dr.

P

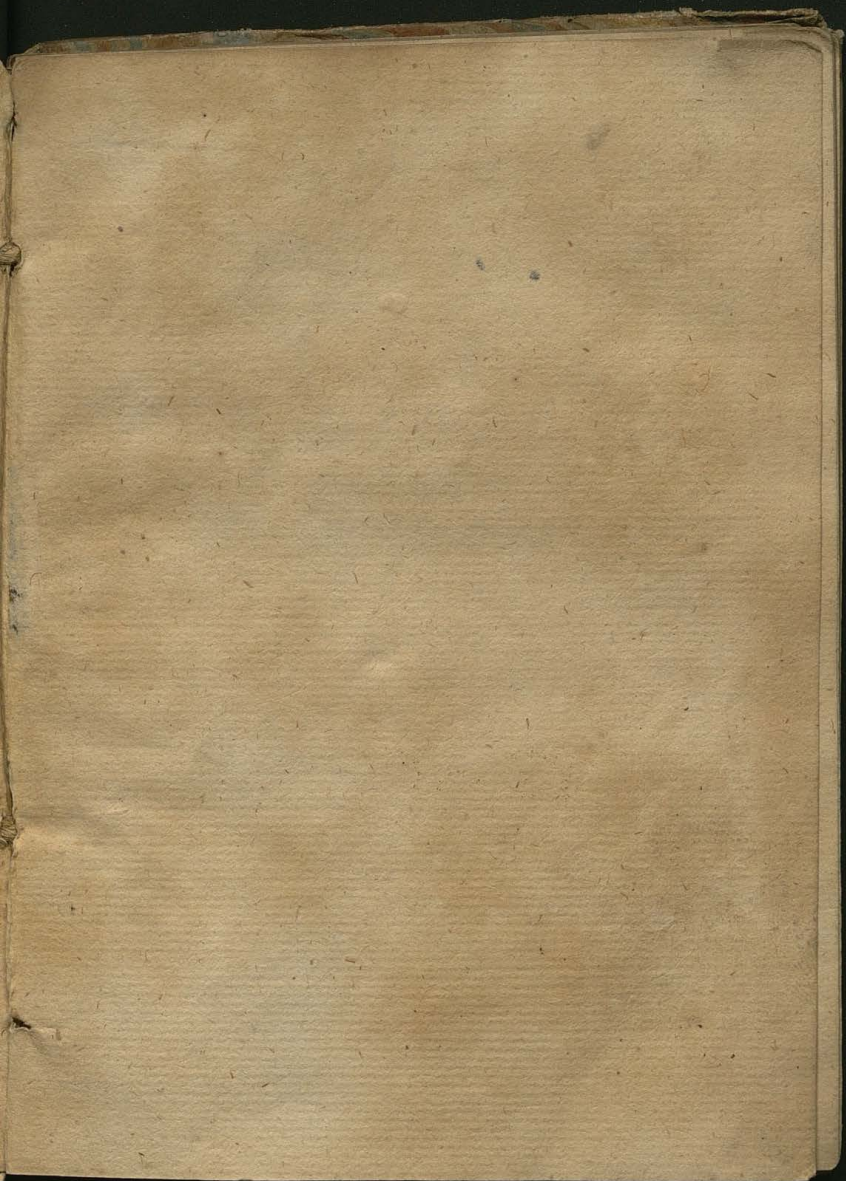


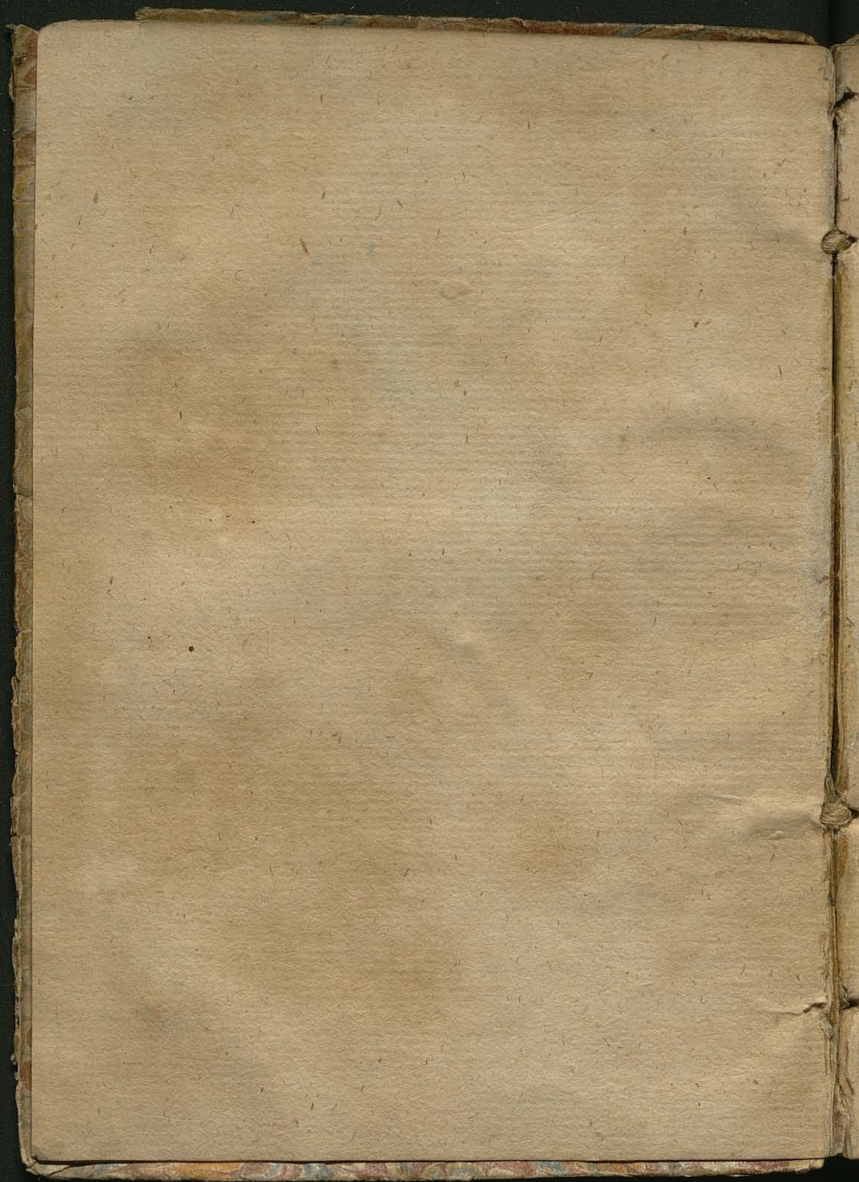


XII. n. 10.

IX. 8. 6.

Anna Augusta Witzke.





FACIES ANATOMICA

*Corporis humani dismembrati*

To iest

KROTKIE OPISANIE

WSZYSTKICH CZĘSCI

CIAŁA

CZŁOWIECZEGO,

Według ich położenia y pożytku,

Bardzo pomocne

WSZYSTKIM

*Dla nauczeniá się*

CZĘSCI

CIAŁA SWOIEGO,

*przedtym Niemieckim,*

ã teraz Polskim ięzykiẽ podáne do druku  
od

DOKTORA CHRYSZYANA HENRYKA

KIRCHHEIM

Staabs Medyká J. K. M.

Teraz zaś Práktyká Warszawskiego,

*Cum Facultate Ordinaria.*

W WARSZAWIE w Drukárni J. K. M. Schol: Piaram

Sumptibus Authoris 1722.



Rece twoie wykształowały  
mieg, y uczyniły mieg.


Skoręgi ciałem przyoblekłeś  
mieg, á kośćiami y żyłami po-  
spinałeś mieg. Job x. w. 8. y 11.

Wystánwiam cię dlátęgo, że  
się zdumiewam strasznym y  
dziwnym sprawom twoim, á  
dusza moia zna ie wybornie!  
Nie zátáilá się żadna kość  
moia przed tobą choćiam był  
uczyniony w skrytości y mi-  
sternie złożony w niskościach  
ziemi.

42586  
T

Pfalm. c. 139 w. 14. y 15.



JASNIE WIELMOZNEMU  
JEGO MOŚCI PANU  
STANISŁAWOWI  
H R A B I   
DENHOŃOWI  
WOIEWODZIE  
POŁOCKIEMU,  
HETMANOWI POLNEMU  
WIELKIEGO XIĘSTWA  
LITEWSKIEGO &c. &c. &c.

*Pánu y Dobrodźcieiowi  
Mojemu.*

JASNI |

JASNIE WIELMOZNY

*Mości Pánie*

WOIEWODO,

*Pánie y Dobrodźcieiu moy.*



*K*iedy pod twoie dobro-  
czynne stopy *Faciem*  
*Anatomicam cor-*  
*poris humani dif-*  
*membrati Cernuus skłádác*  
*usiłuię, y ná to beśpiecznie w*  
*nadźcieię łáski iego Pán-*  
*skiey Faciem Serenatam*

*OCZE-*



oczekiwając poważam się, nie  
tak debitissimæ dedicationis  
causas, iáko ráczey śmiałości  
moiey defensionē & depre-  
cationem sollicitè medita-  
ri muszę. Albowiem benefi-  
cia tua innumera, ktore z  
Páńskiey twoiey munificencyi  
odbierałem, sub jure wyciągając  
po mnie nie tylko tę dedykacyę,  
lecz y samego siebie zenszyszkim  
quid quid est in me fidelita-  
tis & ingenij, ábym piè &  
religiosè konsekrował.

Co się tycze audaciæ depre-  
cationem, zaiste, iáko omni-  
um

um virtutum chorus in ani-  
mo Tuo Heroico refonat per  
auras, Teq; ardens erga Pa-  
triam evexit ad æthera vir-  
tus, *iáko* też *o*obliva klemen-  
cya ornat, ktora śmiałości mo-  
zey czyni Łáskáwego Páná, á-  
bym tym samym beśpieczniej-  
szy był, ieżeli w czym hoc in  
argumento wykroczyłem. Tu-  
sząc sobie, że ieżeli non lau-  
dem to przynamniey, veniam  
spodźiewać się y otrzymać mo-  
gę. Wybáczysz bowiem *iá-*  
*ko* nie wątpię Nayłáskáwszy  
Pánie pietati inconsideratæ,  
gdy

gdy ingenuum Ciceronis animum będę naśladował, cui multum debeo ei plurimum debere velim.

Nie uymiesz bynamniey Páńskiey Twoiey szczodrobliwości, ani oney skromnie temu żążyćwać odmowisz, ktoremu żąńsze in majori defiderio iákoby de pleno fluxit, y owszem gdy ferenatam duplici diademate frontem Te habere & ex utroq; Cæsarem esse, to iest arma & literas kochającego wyznawam y Ciebie Naytáskáńszy Woiewo-  
do Pá-

do Pánie y Dobrodźcieiu moy,  
tey Anátomiczney Książeczki,  
ktorą ná świat Polski wyda-  
wam, Patronum, & tutelare  
Numen esse, summopere zá-  
dałem.

Przyimi tedy sereno vul-  
tu Jásnie W. M. Dobrodźcie-  
iu, to podle pisanie, iáko Numi-  
ni & Nomini Tuo poświęco-  
ne pierwiastki Polskiego ięzy-  
kámego, y iáko z naygłębszą  
submissyą moią przy wszelkieu  
obserwancyi ofiarowane pi-  
gnus, á sługę swego ná wszel-  
kie skinienie powolnego solita  
gra-

gratia irradiare *nieprzeſta-  
way.*

*Zyi ſzczeſliwie cum Illu-  
ſtriſſima Domo Tua Neſto-  
rowe lata animo & corpore,  
in ſolatium Patriæ, Tuorum,  
& meum.*

*Jako uprzejmie życzy*

JASNIE WIELMOZNE-  
GO PANA y DO-  
BRODZIEIA Mego.

*w Warszawie najniżſzy ſług.*  
Calendis Junij

1722.

D. Chryſt: Heer: Kircheim.



ŁASKAWY CZYTELNIKU.



*O*fiaruję tobie Książkę pod  
tytułem: Facies Ana-  
tomica corporis hu-  
mani dismembrati.

*Drukowaną przedtym w Hambur-  
ku pod tytułem, Vade mecum  
Anatomicum Roku 1706. Nie-  
mieckim ięzykiem, dla pożytku  
tych, ktorzy żądali uczyć się nau-  
ki Anatomickiey za moią infor-  
macyą w rozbieraniu ciał zwierzę-  
cych, a osobliwie ciałá człowiecze-  
go podaną; a potym znowu prze-  
grzaną y przedrukowaną w Dre-  
znie*

znie Roku 1712. tandem w nieby-  
tności moiej przedrukowaną po dru-  
gi raz w Dreźnie 1721.

Práwdźiwie maluska Książecz-  
czká ále bylá bárdzo pożyteczna  
y pomocna dla krotkiego opisania  
y zebrania części ciała nie tylko  
Cyrulikom ále y wszystkim lu-  
dziom, experientia teste: y dlate-  
go spodźiewam się, że ta książeczka  
Anatomická Polskim ięzykiem  
pozetłumaczona, będzie podawała  
faciem claram wszystkim, nie bez  
przytku, ktorzy będą czytáli.

Z tácznieyszą pracą mogłbym  
opisać y wyrázić tę Książecz-  
czkę tácińskim ięzykiem niż Pol-  
skim, ále gdy postrzegłem, że nie  
masz

masz żadney Księgi Polskiey, która traktuje o częściach Ciała człowieka, inquantum scio, przyiątem tę pracę, na Niemiecką osobę, iako ja iestem, nie tączną y niemającą, zbierać wykład słow Polskich dla opisania części ciała potrzebnych, przez ktore mogłyby się uważać krotko y iasnie części ciała według ich substancyi y pożytku. A dlatego táskawy Czytelniku będziesz uważał proste, ale nieprożne wyrażenie słow ięzyka mego Polskiego, bom iest rodem Niemiec, ale pilnie się stáram nauczyć ięzyka Polskiego doskonałe.

Wespoł tu będziesz znaydować części ciała porządnie opisane według ich położenia, tak iak  
mnie



mnie Anatomij praktykã nauczyłã,  
bom z idnã miarã nic nie opisał,  
czego sam nie doświadczyłem w  
rozbiieraniu y exenterowaniu ciãł  
człowieczych przez dwadzieścia y  
cztery lata, a osobliwie przez dzie-  
więć lat, gdy byłem na służbie w wo-  
jsku I. K. P. N. M. iako Staabs Me-  
dicus, także y teraz w Warszawie  
iako y w inszych miejscách często-  
kroć powtarzanych.

Przyimiy tedy łaskawy Czytel-  
niku tę Książkę szczupłą chętnie,  
znaydzieś każdy w niej cokolwiek  
pożytecznego dla siebie, z kąd po-  
wod będzieś miał Pánã B O G A  
Stworzycielã swego chwalić y obser-  
wować ciało iak domek kunszto-  
wnie y dziwnie dla duszy swoiey  
zbu-

zbudowany, żebyś tak onego nieostrożnie w niebezpieczeństwo nie wprowadzał, a osobliwie day BOZE aby Lekárki, Cyrulicy y Aptycárze, ktorzy in absentia Medicorum częstokroć chorującym bliźnim swoim przez lekarstwa assistować muszą, takiey nauki iako nalepiey pilnowáli.

Day BOZE aby y baby ktore przy Pániach brzemiennych bywają pilnieysze y ostroźnieysze ią przez też naukę mogły bydz, a pewnie nie tak szkodliwa byłaby ich assistencya przy Pániach bliżkich porodzenia zostaiących, iako dość, proch ! dolor, pokázuia się tu przykłady smutne y częstokroć śmiertelne, pochodzące z nieumię-

ietno-

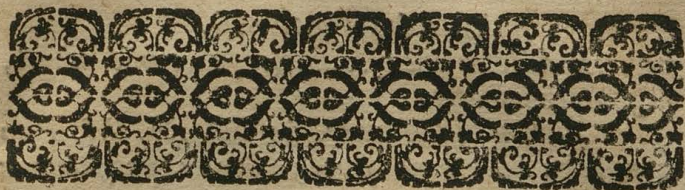
iętności babow tychże; Ktory w  
wszystkim ta szczerpła Książeczka  
nie mały pożytek w teyże nauce  
przyniesie łaskany Czytelnik  
znawdźcie czytając te znaki S: aliàs  
párágraf rzeczzone z liczby pewney,  
między literami położone, ktore  
pokazuią y oznaymuią iáko re-  
iestr albo index miejsce y rzeczy  
gdzie káżdá rzecz bárdziej wyra-  
żona y opisana iest. Ná brzegie  
obáczy Imiona łácinñskie, ktore ex-  
plikuią y wykladaią części po Pol-  
sku opisane.

Będzie tákże miał Polski y Łá-  
cínski reiestr, ktory będzie pokázo-  
wał miejsce słow Polskich y łácin-  
skich, ktore są opisane.

Zażywaj tey Książeczki dlá  
pożytku

pożytkutwego, a gdy tobie tá Książeczka się będzie podobála, mnie będziesz pobudką do ofiarowania Księgi przeciwko chorobom, które zwykły roźnie y niezliczone dręczyć ciáło nasze. A ia tym czasem będę słuchać, czekając poprawienia y polepszenia błędow moich w ięzyku Polskim, ále ne sutor ultra crepidam. Miei się dobrze.





LIST  
DO AVTORA.

Wielmożny Mości Pánie  
DOKTORZE,  
*A moy wielce Mości Pánie y*  
DOBRODZIEJU.

**P**Onieważ już w całej Europie chwalebny  
Anatomia prawie każda Nacya w ig-  
zyku swoim obficie opisana ma, z kąd one

(\*)

16

List do Authorá.

się też daleko szczęśliwsze szacować mogły,  
niż nasza Polska.

Zátym ásssekuruię, że W. M. M. Pan  
z wielką inuustryą swoią Opus pożyteczne  
koncyponował, kiedy wymyślił takie Aná-  
tomiczne rzeczy w Polskim ięzyku do druku  
podawć, a naszey Oyczyźnie artem hanc  
obiáwić. Przez co W. M. M. Pan we-  
dług rozumu mego, nie tylko dzięki wielkie  
y przyiemne u naszey Nácii Polskiej sobie  
zástużysz, ale też pámiątkę nieśmiertelną  
nam y Sukcessorom naszym wiecznie po sobie  
zostawisz. Nie uważając, że naymnieysza  
rzecz, ktora się ná świat wydaie, pod cen-  
surę nieprzyiaciela swego wpada; ale wie-  
dząc bárdzo dobrze, czym bárdziej drzewko  
Pálmowe się obciąża, tym bárdziej gałązki  
swoie rozszerza.

Więc tedy nie wątpię, żeby tá Książká  
Anatomiczna nie miała swego Censorá zná-  
leć, iezeliby nie od niektorych z naszey Ná-  
cyy, iednak od Cudzoziemcow, z zazdrości  
tá Edycya pierwsza nam drogę pokázująca,  
do Experyencyi Anatómiczney gániona y zrá-  
zu od censur wolna nie będzie, ná zym zaś  
ten skarb wielki, ktory w sobie tá książká  
zámiera

## Liſt do Authora

zawiera na oczy pokaże. Z kąd animadwer-  
ſyg będą mieli, iak inne Anatomiczne Księ-  
gi w obcych językach opiſane, przez ſwoie dłu-  
gie explikacye y trudności wielkie do zro-  
zumienia poczynającego w Anatomij ſię cwi-  
czyć, a oſobliwie takiego człowieka języ-  
kã tego doſkonale niezrozumiejącego, bãr-  
dziej z konfundują, y w błąd w prowadzą,  
niż iemu właſną drogę do Anatomij pokażą.

Zaczym tedy nie tylko pracą y induſtryą,  
ktorą W. M. M. Pan koło tej Księgi im-  
pendował, ( co nigdy nie może bydź nagro-  
dzono ) zãwſze Obywãtelowie naſi Pol-  
ſcy z podziękowaniem wielkim uznawãć bę-  
dã, ale y życzliwy aſſekt, ktory nam y caley  
Oyczyźnie naſzey, hoc Opere wyſwiadczyć  
raczyteſ, pro æterna memoria, v nas w  
pãmięci, iakoby na marmurze wyrażony zo-  
ſtanie ſię.

Nãwet kiedy Tyrones z tej księżki do  
tego czãſu w Polſkim języku nie wyiãwione  
terminy, iak pſzczoła ſobie z kwiatu miód  
zbierã.

Co też powodem będzie W. M. M.  
Pãnu, porzuciwszy wszelkã nagãnã y poſtpo-  
zycyã, nam ieſzcze z inſzemi bãrdo po-  
trze-

List do Authorá.

trzebnemi księgami do przysłużenia. Vpe-  
wniam W. M. Mćiom Páná, ieżeli moi  
Ziomkowie według słuszności pracą y fá-  
tyżę, W. M. Mćie Páná nie uznáig,, to  
BÓG Naywyższy, iáko Remunerator omni-  
um bonorum, w inszych okázyách szczo-  
drobliwie nágradzác będzie. W ostátku zá  
kommunikácýg tey ksiągki, wielce obligo-  
wánym iest. zostaigc :

W. M. Mćiom Páná y  
Dobrodźciá

unizonym flugą.

*Datum Varšavie*

*Anno 1722.*

Frid: Micháłowski,  
Pharmaco-Cultor, ex Offic:  
Aul: S. R. M. Pol.

mpp.





# PRZEMOWA

## O Anatomij Ciała Człowieczego.

§ a. **A**natomia: to jest *Anatomia*,  
kunsztowne ro-  
zbieranie ciał żywe-  
rzęcych, a osobliwie ciała § b.  
człowieczego, przez ktore czę-  
ści ciała według ich substan-  
cyi, dziwne złączenie, porzą-  
dne położenie, y powinności z  
pożytkiem oznáymują się.

§ b. *Corpus humanum*: to jest *Corporis*  
ciało człowiecze, dzieli się na *diviso*.  
Pień § c. alias Pniak y ná człon-  
ki. § l.

§ c. *Truncus*: to jest Pień, *Truncus*.  
Pniak, albo odziemek, dzieli się  
na trzy części; komorki miáno-  
wane, na wysoką, średnią, y ni-  
ską

A

ską

skę, to iest: na Głowę § d. Pier-  
 ści, § e y Brzuch § f.

*Caput.*

§ d. *Caput*: to iest *Głowá*, przez  
 którą rozumieć się má wszy-  
 tko, co iest od wierzchu głowy,  
 aż do szyie, y co zamyká w so-  
 bie; iáko to, mózg § 155. z swo-  
 iemi dwiema członkami § 156.  
 & 157.

*Thorax.*

§ e. *Thorax*: to iest; *Pierś*,  
 przez ktore rozumieć się má  
 wszystko, co iest od szyie aż do  
 Brzuchá, y co zamyká w sobie,  
 iáko to, serce § 50. Płucá z  
 krtaniem, § 78. y Pleurá § 84.  
 którą pokrywá żebrá § 225.

*Abdomen.*

§ f. *Abdomen*: to iest *Brzuch*,  
 idący aż do członków wsty-  
 dliwych, zamyká żołądek § 25.  
 Kiszki, § 34. Wątrobę § 109.  
 Sledzionę § 106. nerki § 117.  
 y pęcherz § 122.

*Facies.*

*Frons.*

*Sinciput.*

§ g. *Powierzchnownie* uważać  
 trzeba, na *Głowie*, *Twárz*, kto-  
 rey przednią y wyższą część,  
*Czoło*, naywyższa zaś *Ciemie* y  
 wierz-

wierzch Głowy; á tylná część, tyl Głowy, y części boczne, Skronie.

Vertex.  
Occiput.  
Tempora.

§ h. Szredniá część między głowá, y pierśiami, iest Szwia, iey przedniá część iest Podgardlek, álbo Przodek; ále tylná część, Kárk álbo kregi.

Collum.  
Jugulum.  
Cervix.

§ i. Pierśi, tylná część iest Grzbiet z Pácierzami, á część co iest ná przodku, zowią się ofobliwie Pierśi, ná których dwa Cycki z brodawkami, á w śrzodku iest dołek pod pierśiami.

Dorsum.  
Pectus.  
Mammæ  
Papillæ.  
Scrobiculus  
cordis.

§ k. Brzucha wyższe części poboczne są Epigastriū, álbo Nábizná, á Boki zowią się Hypochondria.

Epigastriū  
Hypochōdr:

Niższe części są, Hypogastrium. á Boki zowią się Ilea.

Hypogastr:  
Ilea.

W śrzodku brzuchá iest pepek. Pod brzuchem są członki naturalne y pułdupki.

Vmbilicus.  
Genitalia.  
Nates.

§ l. Artus członki: dzielące się ná członki wyższe § m. y niższe § n.

Artus.

1. *Superiores.* § m. Członki wyższe są, które od pleców, aż do końców pałcowych idą; na grzbiecie są łopatki, na których wiszą ramiona, albo barki, z którymi są związane łokcie, a potym ręce, których przednią część jest *junktura samą*, średnią część pod *junkturą* aż do pałców zowie się *śrządek ręki*, ostatnią, są *pałce*. Z pałców pierwszy jest *pałec wielki* albo *kściuk*.  
*Scapula.*  
*Humeri.*  
*Cubitus,*  
*Manus.*  
*Carpus.*  
*Metacarpus.*  
*Digitus.*  
*Pollex.*  
*Index.*  
*Medius.*  
*Annularis.*  
*Auricularis.*
- Wtóry palec, *Skązuigcy*.  
 Trzeci palec, *Srzedni*.  
 Czwarty palec, *Pierścieniony*.  
 Piąty, *Mały palec*.
- W każdym pałcu są trzy członki y tyle *kłykción z paźnokćiami*.
2. *Inferiores* §. Członki niższe: ich zwierzchnią y wnątrzną część nad kolánem, jest *łędźwiá*. a  
*Femur.*  
*Genu.*  
*Tibia.*  
*Sura.*  
*Talus.*
- W śrządku *kolano y Goleń*, ktorey tylną y mięjszą część jest *łyst* mięjsisty albo *łytká* a na dole *kostka y śrządek nogi*,

potym *podestwa*, a na końcu *Solea.*  
*wielki palec* ze czteromá dru- *Hallux.*  
 gimi *palcami.* *Digit.*

§ o. *Części*, z których *ciało* *Partes cor-*  
 człowiecze jest *złożone*, są ál- *poris.*  
 bo *ciekące*, albo *całe.*

§ p. Przez *części ciekące* ma- *Fluida.*  
 ją się rozumieć *Humory ciała*,  
 które są *zamknięte* w czę-  
 ściach *całych*: z tych *Humo-*  
 row *najosobliwsze* są *krw y*  
*duchy żywzące*; a przez *części ca-*  
*łe* rozumieć się mają *wszystkie*  
*części*, które *zamykają* *Humo-*  
*ry ciekące.*

§ q. *Części całe* albo są *pro-* *Solida.*  
 ste, albo z tych *prostych* *zło-*  
 żone.

§ r. *Części proste*, są tylko *Simplices*  
*żyłeczki* bardzo *ćienkie* y *sub-* *Fibrilla.*  
*telne*, iáko *włofy* albo *nić*,  
*rózney* *substancyi*, albo *mięsi-*  
*stey*, *blonistey*, albo *myzko-*  
*wátey*, *częścią* *długiey*, *częścią*  
*okrągley*, *poprzeczney* y *krzy-*  
*wey* *formy*; a te *części*, które  
 A3 z tych

*Compositæ.* z tych żyłeczek są złożone, zowią się, *Partes Compositæ.*

*Origo partium.* § s. A także wszystkie części ciała biorą początek od żyłeczek § r. iako się te żyłki różnie składają, tak też się formuje y część albo wielką, albo małą, twardą, albo miękką.

§ t. O tych częściach całych § 5. traktuje tylko Anatomia § a.

§ u. Anatomiste mają początek rozbierania ciała człowieka od Brzucha § f. bo części w brzuchu leżące, są bardzo podległe zgnięności. Ale ta szczerpła Książeczka, albo *Vade mecum Anatomicum*, jest krotkie opisanie albo zebranie wszystkich części ciała, które się pokazują, według ich substancyi, złączenia, położenia, y powinności z pożytkiem, nie tylko dla tych, którym Anatomia jest bardzo pożyteczną, ale y dla innych, którzy się

się sami chcą poznać, y nauczyć złączenia ciała swego.

§ Ta Księżeczka będzie się dzielić na dziesięć Rozdziałów.

W pierwszym Rozdziale będą opisane części, które całe ciało okrywają, § 1. Jąko są skorka §. 2. skorą § 5. Błonka tłuszczą § 11. y błonka mięsistą § 17.

W wtorym: Części, które gotują y przyprowadzają pokarm, żywność, y co należy ku wychowaniu ciała. § 19. iako gardziel § 22. żołądek § 25. кишки, § 33. Z niezliczonych żył mlecznych § 45.

W trzecim: Części do obchodzenia krwi należące, § 49. iako są; serce § 50. y żyły krwawe § 60.

W czwartym: Części na oddech służące § 78. iako są płuć § 79. z krtańiem § 80.

W Piątym: Części, które służą do odłączenia humorów § 87. iako są pospolicie, gru-

*Divisio in Decem capita.*

*Integumenta corporis.*

*Partes Chylificae & nutritivae in viventibus.*

*Partes Circulationi sanguinis inservientes.*

*Partes respirationi inservientes.*

*Partes secretioni inservientes.*

gruczołki, § 88. Współ będzie  
okazywać uważać śledziona § 107.

Wątrobę § 109. Nerki § 117.

*Partes Ge-  
nitales.* W szóstym: Części do roz-  
mnożenia narodu ludzkiego  
należące, § 124. iako są; człō-  
ki naturalne męskie § 125. y  
Białogłowskie § 133.

*Neurologia* W siódmym: Części, ktore od-  
dzielają y wydawają przez całe  
ciało Duchy żywiące § 154. iako  
są; mózg § 155. y żyły su-  
che § 169.

*Sensus ex-  
terni.* W osmym: Części ktore należą do  
zewnątrznych zmysłów § 173.  
iako Oko. § 174. Ucho § 183.  
Nos § 190. Język § 188. y ży-  
ły suche do dotknięcia § 194.

*Osteologia.* W dziewiątym: ktore są iakoby  
grunt y fundament całego cia-  
ła. § 196. to jest kości § 197.

*Myologia.* W Dziesiątym zaś Rozdziale:  
Części do poruszenia człōków  
należące § 257. Jako są myszki  
żyłowate § 258. A to wszystko  
na chwałę P. Bogá y na poży-  
tek bliźniego mego. RO-



R O Z D Z I A Ł.  
 P I E R W S Z Y  
 O CZĘSCIACH CIAŁA,  
 Ktore całe ciało okrywają.

§ 1. **P**owłoki albo nakrycie *Integumenta*  
 wspólite Ciała, ktore okry- *communis*  
 wają ciało człowiecze, są czte- *Corporis.*  
 ry, iako: Skorká § 2. Skorá § 5.  
 Błónká tłustá § 11. y Błónká  
 mięsistá § 17.

§ 2. *Skorká*, którą zewnątrz *Cuticula*  
 okrywá skorę § 5. iest substā- *vel Epi-*  
 cyi bārdzo cienkiej, przeyzro- *dermis.*  
 czystey y nieczującey, rodzi się  
 od wāporow, ktore się kurzą  
 przez dziurki zaskorne § 5. ál-  
 bo potowe, á potym się tkliją  
 tak nad skorą aeryá, iako po-  
 spolicie błónka ná wierzchu  
 pokármu ciepłego, álbo nad  
 mlekiem.

§ 3. *Skorká* iest ták mocno  
 złączoną z skorą, że trudno się  
 má

má oddzielić od skory, oprócz tylko ciała żywego, przez kantarydy, lubo przez oparzenie wárem, álbo ukropem: Má swoje żywności od żył pulso-  
wych § 64.

*Vsus Cuti-  
cule.*

§ 4. Powinność iey z pożytkiem iest, áby pokrywała końce żył § 6. krwáwych, suchych y wodnistych, ktore się pod skorką § 2, na skorze § 5, konczą, y broniá ię z samą skorą od przypadku powierzchney aeryi, y infzych rzeczy szkodliwych.

*Cutis.*

§ 5. Skora ktorá leży pod skorką § 2. iest miększą y grubszą, złożoną z rożnych żyłek § 7. biáłych, błonistych, y mięsistych, Item z żył krwáwych suchych y wodnistych § 6. dziwnie y rożnie między sobą przysádzonych y położonych, wiąże się przez te żyły z częściami pod skorą leżącymi § 11. y 17. má rożne dziur-

O żyłach zaskornych. II

dziurki potowe y zaskorne § 2. Pori.  
małe y wielkie, częścią na po-  
ty y ná włosy § 9. częścią na  
oczy, 174. ná Nos. § 190. y Gę-  
bę § 270.

Vasa.

§ 6. má swoje żyły iáko są.

1. Żyły pulsowne § 64. ktore Arteria.  
krew do wychowania y od-  
miękczenia skóry prowadzą.

2. Żyły proste § 68. ktore Vena.  
krew odwodzą nazád.

3. Żyły suche § 169. do do- Nerwi.  
tknienia służące.

4. Żyły wodniste § 76. ktore Vasa lym-  
humory wodniste prowadzą. phatica.

5. Gruczołki § 88. ktore od- Glandula  
dzielają Humory wodniste y subcutanea.

zbytne od krwi, y wyprowa- Sudores.  
dzaią przez poty § 7. á te żyły

kończą się na skorze, iákoby  
były tkáne albo wiązane, y te  
końce żył zakrywá skorká § 2.

§ 7. Skory powinność z poży- Vfus Cutis  
tkiem iest aby okrywała y za-  
grzewała Ciało; potym aby wy-  
puszczała Humory zbytne y  
szko-

12 *O Włosach y paznogciach.*

szkodliwe przez dziurki potowe § 5. na ostátek áby pomagała do dotknieniá.

§ 8 W skorze máiá się uważać włosy § 9. y Paznogcie §. 10. ktore się rodzą z wilgotności Humorow álbo wáporow przez poty § 5. wychodzących.

*Pili.*

*Crines.*

§ 9. *Włosy.* ktore się znáydują pospolicie we wszystkich mieyscách, á osobliwie na *Głowie*, gdzie są náydłuższe, są okrągłe, długie y lochowáte części, ktore się korzenia w skorze § 5. Służą do piękności, y do obrony ciała.

*Vngues.*

§ 10. *Paznogcie*, ktore są ná końcách palcow § 1. u rąk y nog, są części, iákoby rogowe y dziurawe, ktore nie tylko bronią końcow palcow, ále też służą do lepszego macania y dotykaniá.

*Membrana adiposa.*

§ 11. *Błónká tłustá*, ktorá leży, pod skorą. § 5. nad błónką

O *Błonce tłustey,* 13

ką mięsistą § 17. iest złożoną z rożnych pęcherkow tłustych § 12. w których się zgromadzą y chowá tłustość § 14.

§ 12. *Pęcherki tłuste* są błoniste y myszkowáte naczyniá do chowania tłustości, § 14. które leżą ná końcách żył pulsowych, w błonce mięsistej § 17. *Lobuli pinguiseri.*

§ 13. *Każdy pęcherz tłusty* ma osobliwe swoje żyły iáko są.

1. *Zyła pulsowá,* którą krew *Arteria.* przywodzi § 64.

2. *Zyła prostá,* którą krew *Vena.* znowu odwodzi § 68.

3. *Gruczołek,* który oddziela *Glandula.* tłustość. § 88.

4. *Zyła sueha,* którą pomagá *Nervus.* do oddzielania tłustości § 169.

5. *Zyła wodnistá,* § 76. którą *Vas lymphaticum.* Humory wodniste y tłuste odwodzi nazád.

§ 14. *Tłustość* iest Substancyá *Pinguedo* albo materyá białá y oliwná, którą się oddziela przez gruczołki § 13. 3. od krwi, zgromadzą

madzá ſię w pęcherkách § 12  
znáyduie ſię wſzędzie w całym  
ciele, oprócz powiek. § 175.  
wárg. § 270. y członká albo  
korzenia męſkiego § 132. Itę  
koſci § 197. Żył ſuchych § 169.  
gdzie nie máłz tłuſtoſci.

*Vſus pin-  
guedinis*

§ 15. Tłuſtoſć má pożytek, á-  
by zagrzewała podległe części,  
y ſprawnowała członki, áby mo-  
gły być ſpoſobnieyſze do po-  
ruſzenia; potym áby dodawała  
ciału pięknoſci y gładkoſci,  
napełniając próżne mieyſcá:

*Solutio pin-  
guedinis.*

§ 16. Tłuſtoſć § 14. iuż od-  
dzieloná nie zawize ſię chowá  
w pęcherkách. § 12, ále ſię zno-  
wu rozwiązuie, albo przez mo-  
cnieyſze poruſzenia ciała, albo  
przez extraordynaryjne przy-  
padki, albo przez choroby;  
zbytńi głód: &c. y potym ſię  
rozchodzi iák żywnoſć y po-  
kárm do wychowania części  
ciała, § 20. przez żyły do  
krwi.

§ 17.

O Błonce mięsistej. 15

§ 17. Błonka mięsista, leży *Panniculus*  
pod Błonką tłustą § § 11. má *carnefufus*  
swoie żyły krwawe, łuche, y  
wodniste, y pokrywá podle-  
gájące części.

§ 18. A także całe ciało *Vfus inte-*  
człowiecze § b. bronią, zagrze- *gumentoriũ*  
wáią, y okrywáią, te cztery wy- *Communitũ*  
żey miánowane pofpolite po-  
wioki § 1. iáko: skorká §. 2.  
skorá § 5. Błonká tłustá § 11.  
y Błonká mięsista § 17.

## W T O R Y R O Z D Z I A Ł ,

O Częściach Ciała, które do wy-  
chowaniá ciała należą.

§ 19. **C**zęści, które pokarm *Partes Chy-*  
do wychowaniá Ciała gotuią, *lificationi*  
y wyprowadzaią do wnętrzo- *inferviētes*  
ści y do wŹyŹtych części cia-  
lá, Źá Gárdziel § 22. Zołá-  
dek § 25. Kifzki § 33. y żyły  
rozne mleczone § 45. § 20.

- Chylificatio* § 20. Ztrawienie pokarmow  
 & *Nutri-* y wychowanie ciała zowią się  
*tio.* *Chylificatio* § 48. & *Nutritio.*
- Oesopha-* § 21. Gardziel, żołądek § 24. y  
*gus.* kiszki § 33, są iakoby ieden  
*Ventriculus* przechod idący od gardła aż  
 & *intesti-* do pośladku. złożony z trzech  
*na* błonek, ktorych.
- Tunica* 1. *Pierrwszą* y powierzezną  
 1. *Cōmu-* iest błonką pospolitą y pro-  
*nis.* stą.
2. *Muscu-* 2. *Wtóra* y średnią iest bło-  
*losa.* ką myszkowatą, przez którą się  
 sprawuie poruszenie gardzie-  
 lą § 22. żołądką § 25. y ki-  
 szek § 33. które idzie od Gar-  
 dziela aż do pośladku, iak ro-  
 bák zkrzywiałący się, zowie  
 się *Motus peristalticus.*
- Motus pe-*  
*ristalticus.*  
 3. *Nervosa.* 3. *Trzecia* y wewnętrzna Błon-  
 ką iest bårdzo czuiącą dla żył  
 suchych § 169. niezliczonych,  
 ktore má wewnątrz, iest nakrytą  
 lipkością klijowatą, iako błonką  
 grubą, którą broni, aby picie  
 y pokarm, kiedy przechodzi,  
 nie



nie szczypało albo nie gryzło  
bardzo y zbytnie tey błonki,  
a tá gruba y klijowatá lipkość  
znayduie się za czwartą błon-  
ką y zowie się *Crusta villosa*.

*Crusta villosa.*

§ 22. *Gárdziel*, iest iako  
przechod albo fistulá albo  
rurá, którą pokarm y pićie  
przechodzą do żołądká § 25.  
leży pod krtaniem § 81. z ma  
swoy początek od gardła,  
przechodzi przez dyaphragmá  
albo przegrodę okolo żebrá  
iedenaśtego, y kończy się w le-  
wey dziurce żołądkowey § 26.

*O Esophagus.*

§ 23 W gárdzielu wiele się  
znayduie Guczołkow § 98.  
które oddzielają od krwi wo-  
dniste Humory dla błonek  
odmiękczenia; są y żyły su-  
che § 170. 8. krwawe § 60. y  
wodniste § 76. które duchy  
żywiące y krew przywodzą y  
odwodzą.

*Glandulae.*

24. *Gárdziela* powinności z po-  
żytkiem iest, aby brał pićie y

*Vasa nervosa sanguifera lymphatica*

*Vfus OEsophagi.*

B

po-

pokárm od zębów w uściech przez zęby § 219. ztráwiony, álbo požuty, y z śliną mie- szany, á potym przepro- wadzál do żołądká.

*Vētriculus*

§ 25. *Zołądek* który przy- muie od gardzielá § 22. po- kárm y pićie, leży przy boku lewym brzuchá pod diaphrá- gmą § 280. między wątro- bą § 109. y śledzioną § 108. dzieli się ná trzy części, to iest *grunt* alias *śrzodek* § 27. le- wą § 26 y *práwą dziurę* § 29.

*Orificium*  
*Sinistrum*  
*Ventriculi*  
alias *Sto-*  
*machus.*

§ 26. *Ustá* álbo *dziurá* lewą *zo-* *łądkową*, ktorá właśnie *stoma-* *chus*, rzeczona, przez którą po- kárm do gruntu żołądkowego idzie, iest bárdzo czuiąca y po- stawioná prosto na gorze nad lewym bokiem żołądká, á to dlá tego, áby co iuż przyszło do żołądká, nazád wracác się śnádnó nie mogło.

*Fundus*

§ 27. *Srzodek* alias *grunt* *żołą-* *dkowy*, gdzie pokárm y się trá-

wią

O żyłach żołądkowych: 19

wią, jest w lewym boku szeroki y wielki, ale w prawym ciasny jest.

§ 28. W Gruncie żołądkowym § 27. jest wiele zmarszczek, które zatrzymują pokarm, pićie y sok żołądkowy, § 31. w sobie, aż do doskonałego strawienia pokarmu.

§ 29. *Vstá* albo *dziurá* *prawá* żołądkowá, przez którą wszystko, co w gruncie żołądkowym § 27. jest trawione, idzie do kiszek § 36. leży na części wątroby § 109. nie jest postawiona tak prosto ná gorze iako lewá *dziurá* § 26. ale *naginá* się *poprzecznie*, aby to, co już jest strawione, mogło *tácniey* wychodzić do kiszek § 36.

§ 30. Żołądek ma swoje własne żyły, iako są:

1. *Zyły pulsowe* krew do żołądká przywodzające § 64. 6.

*Ruge.*

*Orificium dextrum ventriculi alias pylorus.*

*Vasá*

*Arteria.*

*Vena.*

2. Żyły proste, krew od żołądka odwodzące § 71.

*Nervi.*

3. Żyły suche do poruszenia żołądka y do czucia służące § 170. 8.

*Vasa lym-  
phatica.*

4. Żyły wodniste, które prowadzą Humory § 76.

*Glandule.  
Liquor ga-  
stricus.*

§ 31. W żołądku jest wiele gruczołków § 104. które oddzielają sok żołądkowy, który służy do trawienia pokarmów, y sprawia chęć do apetytu § 104.

*Vsus ven-  
triculi.*

§ 32. Żołądka powinność z pożytkiem jest, aby pokarm y pićie od gardzieli § 24. w siebie brał, a potym zstrawiony wywodził albo wyprowadzał do kiszek § 33.

*Intestina.*§ 33. *Kiscki* albo *trzewa* które od żołądka § 25. biorą co jest zstrawionego, leżą w środku brzucha, są powierzchownie gładkie y nakryte błoną, omentum § 43. nazwana; związane z błoną która się  
zowie

zowie Mesenterium § 44. od *Vasa*.  
 Mesenteryi biorą swoje żyły  
 krwawe § 64. y 71. suche § 170. 8,  
 y wodniste § 76. wewnątrz  
 są faldowane albo zmarszczo-  
 ne, idą od prawey dziury zo-  
 ładkowej § 29. aż do poślá-  
 dku, iak iedną fistulá § 21.  
 albo kanał, krzywo y okrągło;  
 są sześć razy dłuższe niż człek  
 ktory ie nośi.

§ 34. *Kiszki* dzielą się na *Intestina*  
 cienkie § 36. y na *grube ki-*  
*szki* § 38.

§ 35. *Kiszki cienkie* są trzy o-  
 sobliwe kiszki, iako są: 1. du-  
 odenum, 2. Jejunum y 3.  
 Ileum, także y trzy kiszki gru-  
 be, iako są: 1. Coecum. 2. Co-  
 lon, 3. Rectum.

§ 36. *Kiszka* pierwszá z ki-  
 szek cienkich iest dwanaście  
 palcowá, má początek w pra-  
 wey dziurce żoládkowey, § 29.  
 nie dáleko od początku znáy-  
 dują się dwa *meaty* albo prowadze-

- Ductus.* 22 *O Kiszkach cieńszych.*  
*Cholodochus.* dzenie: *Jeden* od pęcherzá żo-  
 ći idący, który prowadzi  
 żoć § 111. á drugi iest prowa-  
*Pancreaticus.* dzenie pánkreátyczne § 114.  
 który przeprowadzá sok pe-  
 wny od pankreazá. § 115.  
*Jejunum.* 2. *Wtorá* kiszka iest pospoli-  
 ćie prostá dla żył mleczych  
 § 45. ktore má niezliczone.  
*Ileon.* 3. *Trzecia* kiszka iest nay-  
 dłuższá między wszystkiemi.  
 § 37. w tych trzech teraz opi-  
*Ruge.* fanych cieńszych kiszkach § 36  
 są rozne y okrągłe *zmárszczki*,  
 ktore zatrzymuią pokármu  
 stráwione, áby pomálu prze-  
 chodziły przez kiszki dla od-  
*Vasa lactea* dzieleniá żywności. są y żyły  
 mlecze § 45. ktore przywo-  
 dzá żywność albo chylum od  
 pokármow stráwionych do  
 wychowaniá ciała § 20.  
*Coccum.* § 38. *Piernisá* kiszka z kizek  
 grubych, spajá się z *Ileon* § 26. 3  
 w iey koncu iest pewná *przy-*  
*sada* iák robák skrzywioná,

zowie się *Processus vermicularis*.

*Processus  
Vermicula  
ris.*

2. Wtóra kiszka alias kołkowata idzie prosto do wątroby

*Colon.*

§. 109. z którą się złącza á potym się nagina, y przechodzi pod żołądek § 25. do śledziony § 106. w którym się znowu naginając, prosto na doł idzie, gdzie się skrzywia iako S. łacińskie, y kończy się w kiszce ostatniey, má wewnątrznie siła zmarszczkowatych komorek, które służy, aby nie tak prętko zbytne rzeczy wychodzić mogły, áżeby człek potrzeby nie miał tak często wychodzić na stołec, znáyduie się w początku osobliwa *valvula*, alias założka

*Cellule.*

*Valvula.*

3. Trzecia y ostatnia kiszka alias prosta do wyścia idąca, iej koniec zowie się *pośladek*, gdzie iest wiele tłuściości § 14.

*Rectum.*

*Anus.*

Vsus inte-  
stinatorum.

§ 39. Kiszek powinność z po-  
żytkiem iest, áby te trzy cień-  
sze kiszki § 36. wszystko brały;  
co w żołądku iest ztrawio-  
ne § 32. z tego potym żyły  
mleczne § 45. wysyłały sok  
do żywności y do wychowa-  
niá ciała § 20. y przeprowa-  
dzały do krwi, ale to, co nie  
iest pożytecznego y dobrego  
biorą grube kiszki § 38. y wy-  
wodzą iáko ekskrementá albo  
gnoy.

§. W żołądku y kiszkach u-  
wazác potrzebá błonki, iáko  
są: Peritonæum § 41. Omen-  
tum § 43. Mesenterium § 44.

Peritone-  
um

§ 41. Peritonæum: to iest  
błonká, z rózných żyłeczek § r  
błonistých y żyłowatých skła-  
daná, ma swoje żyły krwawe  
suche y wodniste, pokrywá  
części w brzuchu § f. leżące,  
iest wewnątrznie bárdzo gładká  
y wilgotná dla ustáwicznego  
porużeniá kiszek § 21. 2.

Vsus.

§ 42.



O Mesenteryi. 25

§ 42. *Processus Peritonæi*, są *Processus*  
iako Przysady, postępujące od *peritonæi*.  
peritoney § 41. które w sobie  
zamykają jądra §. 127, z żył  
swoich własnych, znajdują się  
w mosznach albo w worku  
męskim § 128.

§ 43. *Omentum* to jest błonka a- *Omentum*  
liás *Kaldun* rzeczona, leży iak *vel*  
worek dwoiaki na kiszkiach § 33. *Epiplon*.  
jest iako sieć zrosła z wielu  
tłustości §. 14. złącza się z  
gruntem żołądka § 27. a na  
dole leży wolna, má swoje  
żyły suche, krwawe, wodniste  
y tłuste; iey powinność z poży-  
tkiem jest aby zagrzewała ki- *Vsus*.  
szki § 34. y czyniła je głá-  
dsze swoią tłustością, co się od-  
działa od krwi przez gruczoł-  
ki § 15.

§ 44. *Mesenterium*, to jest *Mesenterium*.  
błonka, złączona w śro-  
dku brzucha z pąciorkiem,  
przywiesznie wszystkie ki-  
szki §. 34. iako związką, má  
żyły

26 O żyłach mlecznych.

żyły pulsowe od żołądka § 30. i. wiele gruczołkow § 105. y żyły proste wracające się do venam portæ § 71. żyły suche § 170. y wodniste § 76. Jey powinność z pożytkiem iest, aby wszystkie okrągło y krzywo idące kiszki § 33. obiąwszy trzymała w dobrym porządku, a potym aby zachowywała żyły mlecze § 45.

*Vfus.*

*Vasa lactea.* § 45. Żyły mlecze które są w Mesenteryi niezliczone, biorą początek z kiszek cieńszych § 36. y kończą się niby w naczyniu do zgromadzenia żywności § 46. mają w sobie siła zątyczek aliás Valvulæ, które nie niedopuszczają nazad; Przyimują żywność od cieńszych kiszek § 36. y przywodzą do naczynia, gdzie się zgromadzą żywność.

*Valvule.*

*Receptaculum Chyli.* § 46. Státek álbo Naczynie do zgromadzenia żywności, iest składane z błonistych, myfzko-

szkowatych y żyłowatych żyłeczek alias fibrillis § r. iest mieysce, gdzie się kończą żyły mlecze § 45. Powinność z pożytkiem iest aby przyjmowało wsię wszystkie żywności od żył mleczych § 45. y humory wodniste od żył wodnistych § 76.

§ 47. Przechod pierśisty y *Ductus tho-  
racicus.*  
mleczy, iest meat błonisty pochodzący z naczynią albo mieyscā, gdzie się zgromadza żywność § 46. y wstępuje prosto aż do żyły podkluczowej § 69. 3. przeprowadza żywność y humory wodniste z tego receptáculo chyli § 36. do krwi.

§ 48. A także pokarmy y *Chylificatio*  
picie rozdzielają się od zębów § 219. mieszają się z śliną § 92. przechodzą § 189. przez gardziel § 21. do żołądka § 26 trawią się w gruncie żołądkowym § 28. przez sok *Concoctio  
ciborum.*

28 O obchodzeniu krwi.

żołądkowy § 31 y przez poru-  
żeniá żołądká § 21. 2. ztrá-  
wione zaś przechodzą do ki-  
szek duodenum § 36. gdzie się  
mieszają z żołącią § 113. y z so-  
kiem pankreatycznym § 114.  
potym żyły mleczne §. 45.  
przyimują żywności alias chý-  
lum z kiszek cieńszych § 36. y  
przywodzą do receptáculum  
chyli § 46. á potym przez me-  
at pierśisty y mleczny § 47. do  
krwi, ále te grube kiszki § 38. bio-  
rą, co nie jest pożytecznego y  
wywodzą *Excrement*, przez  
pośládek.

*Chylus.*

*Excrementa*

## ROZDZIAŁ. TRZECI,

O CZĘSCIACH CIAŁA,

Ktore należą do obchodzenia krwi.

*Circulatio  
sanguinis.*

§ 49. *S*erce § 50. iest nayoso-  
bliwszą część służącą  
do obchodzenia krwi.

*Cor.*

§ 50. *S*erce, iest kunsztownie  
skłá-

składane y dziwnie zbudowane z rożnych żyłeczek myśzkowatych y żyłowatych § r. leży w pośrodku pierśi, obłożone albo zawarte iako w worku z błoną serdeczną § 88. a złączzone ná dole z dyaphragmą § 280. na tyle z pácierzami § 224. a na przodku z kośćciami pierśi § 224.

§ 51. *Sercá naywyższą część,* która iest szeroka, zowie się *Basis cordis.*  
*grunt sercá, a niższą część* która iest ciałną, zowie się *Conus cordis.*  
*spiczasty albo grot sercá.*

§ 52. *Wnętrznosci sercá* rozdzielają się na dwie komorki przez błonę mocną y myśzkowatą na kształt ściany poprzeczney, *Septum cordis* rze- *Septum cordis.*  
czone.

§ 53. *Lewá komorká sercá* iest długá y wąská idącá aż do końca sercá § 51. má mocniejszy y grubsze żyłeczki § r. niż prawá komorká § 54. dla

30 O komorkách Sercá.

porużeniá większego y potrzebnieyszego do cyrkulacyi krwi, bo krew ćiecze z lewey komorki do wżytkich części, gdyż tylko z prawey komorki § 54. krew idzie do płucow.

*Ventriculus dexter cordis.*

§ 54. Komorká prawa sercá iest łzeroká, przestroná, krotká, y ćienká, nie do końcá sercá § 51. idáćá, á nie máiąćá ták wiele żyłeczek iák lewá komorká § 53. bo krew tylko do płucow ćiecze § 66.

*Auricula cordis.*

§ 55. Powierzchnownie w grůćie sercá § 51. znáydują się dwie części myśkowáte, ussy sercá rzeczony, z ktorych prawá większá iest niż lewá.

*Sulci. Trabes carneae.*

*Motus cordis.*

§ 56. W obudwu komorkach sercá § 53. y 54. iest siłá dołkow, albo dziurek, y zwiazkow mięsistych, ktore wiele pomagaią do lepszego porużeniá sercá, co się sprawnie przez rozszerzenie y sciskanie sercá, ktore

O żyłach Sercá.

31

które nazywają Syftole & Dyastole, á z tego poruszenia powstawa puls to jest bicie żył.

*Pulsus.*

§ 57. Serce ma własne y pospolite żyły, przez które krew ciecze albo cyrkuluie.

*Vasa cordis.*

§ 58. Żyły własne sercá są:

1. Żyły pulsowe, które krew do żywności sercá prowadzą § 64. 1.

*Propria Arteria.*

2. Żyły proste, które krew znowu od sercá odwodzą § 69.

*Vena.*

3. Żyły suche do ozywiania y poruszenia sercá służące § 170.

*Nervi.*

4. Żyły wodniste które Humory wodniste y tłuste prowadzą § 76.

*Vasa Lymphatica.*

§ 59. W gruncie sercá § 51. jest wiele gruczołkow § 97, które oddzielają od krwi tłustość, § 14. y wodę sercá § 97. która jest potrzebná dla poruszenia, odwilżenia y ochłodzenia sercá,

*Glandule.*

*Pinguedo.*

*Aqua pericardij.*

§ 60. Żyły pospolite sercá są dwie żyły pulsowe iáko są:

*Vasa communia cordis.*

*Arteria*

teryja wielká § 63. y Arteryja do płucow idąca § 66. y dwie żyły proste, te są: Vena wielká § 67. y Vená od płucow idąca § 75.

*Arteria*

§ 61. Żyły pulsowne, które krew z komorek sercá § 53. y 54. przeprowadzają do części ciała, są składane z pięciu błonkow myśzkowatych y żyłowatych, mają wewnątrz różne Zátyczki albo Valvulas, które niedopuszczają krwi nazád, co już przeszła.

*Valvula.*

*Vena:*

§ 62. Żyły proste, które krew znowu biorą od żył pulsownych, są składane z czterech błonkow, złączają się z żyłami pulsowemi, mają swoje záložki iak arterye, y odwodzą od części ciała krew nazád do sercá § 53. y 54.

*Valvula.*

*Arteria magna.*

§ 63. Żylá pulsowná wielká, bierze początek w lewey komorce sercá § 53, á gdy wychodzi, znáydują się ná początku zaraz trzy zátyczki al-

*Valvula*

bo



bo *valvula*, potym wstępując na górę, nągina się nakształt połowy miesiącá, a prosto idąc na doł, kończy się w częściach ciała z różnymi y niezliczonymi żyłkami pulsowymi.

*semilunares.*

§ 64. Od Arteryi wielkiej § 63. wynikają następujące przednieysze żyły pulsowe, iako promienie po wszystkim ciele rozchodzące się, iako są:

*Rami arteriosi.*

1. Żyłá pulsowá do serca idącá § 58. i.

*Arteria coronaria.*

2. Żyły podkluczowne, § 228. które idą pod pachy do wnętrzości piersi, od tych pochodzą znowu.

*Arteria subclavia.*

a. Żyły żebrówé, które idą do żebrá § 225. y myszki wyższe y niższe § 281.

*Intercostales.*

b. Żyły cyczkowé do cyczków rozchodzące się § 101. i.

*Mamariae.*

c. Żyły kárkowé, w tył szyi idące § 276.

*Cervicales.*

d. Żyły pachowé, które idą

*Axillares.*

D

do

do páchow od tych wyniká-  
ią.

- Scapulares.* a. Żyły łopátkowe § 290.  
*Brachiales* b. Żyły rámionowe § 291.  
*Cubitæa.* c. Żyły łokciowe § 292. kto-  
 re idą do łopátek, rámion,  
 łokciow y rąk, konczą się z  
*Salvatella.* różnymi malúczkimi żyłkami  
 pulsowymi, w palcách y pod-  
 ległych częściami.
- Carotides.* 3. Arterye głowne, z których  
*Internæ* wnétrzne idą do mozgu y do  
 & wnétrzności głowy § 155. á  
*Externæ.* powierzchowne żyły idą do twá-  
 rzy, gęby, uszow, korzeniá  
 zębów § 218. y do powier-  
 chowney części głowy § 269.
- Bronchia-* 4. Żyły krtoniowe obchodzą  
*les.* do płucow § 79. y do krta-  
 nia § 80.
- Diaphra-* 5. Żyła *Dyaphragmatica* idącą  
*gmatica.* do *Dyaphragmy* § 280.  
*Cæliaca.* 6. Żyła żołądkowá idącą do  
 żołądká § 30. i. od ktorey po-  
 chodzą.
- Hepatica.* a. Żyła wgtrobna do wątroby  
 idącą

idąca § 109. Potym

b. Żyłá Sledżionowá do śle- Splenetica.  
dżiony idąca § 107.

7. Żyły *Meseraica*, z kto- *Meseraica*.  
rych wyższe idą do kifzek *Superiores*.  
ćieńszych § 36. ále te niższe & *Inferio-*  
idą do grubszych kifzek § 38. *res*.  
od których żyłá *Hemoroityczna* *Hemorrh-*  
pochodzi. *idalis*.

8. Żyły nerkowe do nerkow *Arteria E-*  
idąca § 117. *mulgentes*.

9. Żyły *Spermatice*, ktore idą *Spermatice*  
do członkow naturalnych § 125.

10. *Arteria Iliaca*, ktorých *Iliacæ*.

1. wewnętrzna żyłá idzie do wne- 1. *Internæ*.  
trżności brzuchá, od ktorey  
wynikaia.

a. *Epigastrica* do mácherzy- *Epigastrica*  
ny § 122. y do máciy § 137.  
idąca.

b. *Pepkowá*, ktorá idzie do *Vmbilica-*  
pepká § 150. *les*.

2. Żyłá powierzchowná, od 2. *Externæ*.  
ktorey pochodzi żyłá *Hypoga-* *Hypogastr-*  
*strica* idąca do części niższych *ica*.  
y powierzchownych brzuchá.

*Crurales.*

II. Żyły udowe y goleniowe, które idą do powierzchownych y wewnętrznych części nog, od tych znowu pochodzą różne y infze żyłki pulsowe, które się kończą z małuczkimi żyłeczkami pulsowymi aż do palców nog § 236. 237. &c.

*Salvatella.*

§ 65. A także krew płynie y odchodzi z lewey komórki serca § 53. przez wyżej opisane żyły pulsowe § 64. które się rozdzielają na niezliczone żyłeczki, do wśzytkich, iak wewnętrznych tak powierzchownych części ciała.

*Arteria pulmonalis**Valvula.*

§ 66. Żyłá pulsowá do płucow idącá § 79. pochodzi z prawey komórki serca § 54. ma na początku trzy zátyczki: kończy się w płucách: przyprowadzá krew z prawey komórki serca § 54. do płucow § 79. dla mieszaniá áeryi, co się spráwuje przez respiracyą § 82.

aby

aby potym krew z aeryą mie-  
fzaną, była przeprowadzoną  
do lewey komorki serca § 53.  
przez venam, którą od płu-  
cow do serca idzie § 75. dla  
wychowania ciała.

§ 67. *Zyła prosta wielka, bie-* *Vena Cava*  
rze początek w końcach ciała,  
gdzie się żyły pulsowe § 64.  
kończą, a kończy się w pra-  
wym uchu serca § 54, gdzie  
się znajdują trzy zátyczki,  
które nic nie dopuszczają na-  
zad. *Valvula.*

§ 68. *Zyła ta wielka § 67. Divisio ve-*  
rozdziela się na dwoiákie pro-  
wádzenie, to jest na żyłę wyż-  
szą § 69. y na żyłę niższą § 70. *na cave.*

§ 69. *Do żyły wyżssey wstę-* *In truncum*  
pują nazad te następuiące y *superiorem.*  
przednieysze żyły, które przy-  
prowadzają krew od części  
ciała do Venam cavam § 67.  
iako są.

I. *Zyły proste serdeczne od Vene coro-*  
serca idące § 58. 2. *nariae.*

*Azygos.* 2. Żyły nie parzyste od myśzkow żebrowych § 281. y od żebrow wyższych y niższych. idące § 225.

*Subclavia.* 3. Żyły podkluczowne § 228. od wnętrzości pierśi wracające się do tey żyły znowu wstępują.

*Mamariae.* a. Żyły Cyckowe od cyckow § 101.

*Cervicales.* b. Żyły karkowe od tyłu szyie § 276.

*Axillares.* c. Żyły pąchowe, od pąchow § 277. a do tych wracają się żyły łopatkowe, ktore przywodzą krew nazad od wnętrzných y powierzchni wnych części łopatek § 290. a od nich nazad idą.

*Hepatica.* a. Żyła Hepatyczna.

*Mediana.* b. Medyanna y

*Cephalica* c. Żyła głonna.

Y w tych trzech żyłach wracają się z różnemi żyłeczkami *Vene Salvatelle*, ktore biorą początek od końców

O żyłach prostych. 39

cow y przywodzą krew, przez wyżej opisane żyły do serca.

4. Żyły szyjne, z których wewnętrzne odwodzą krew od korzenia zębów § 218. y od wnętrzości głowy, a powierzchowne żyły odwodzą krew od języka § 188. uszow § 183. gęby y od całej twarzy § 29. &c.

*Venae jugulares.*

§ 70 Do niższej żyły § 68. idą nazad następujące żyły iako fa:

*& in Truncum inferiorem.*

1. Żyłá Dyaphragmatyká od Dyaphragmy § 280.

*Diaphragmatica.*

2. Żyły Nerkowe od nerek § 117.

*Emulgētes*

3. Żyły spermaticke od członkow naturalnych § 125.

*Spermaticæ*

4. Żyły Iliacke od części brzuchá.

*Iliacæ.*

5. Żyły udowe § 237. które się rozdzielają na niezliczone żyły przeprowadzające od nog y końcow pάλcy krew przez te opisane żyły nazad do serca § 54.

*Crurales.*

§

*Vena portae*. § 71. *Vena portae* rzeczona, to-  
 iest żyła niby puł prosta y puł  
 pulsowa, przez którą krew cie-  
 cze albo płynie od żołądka § 30. 2  
 śledziony § 106. kiszki § 33.  
 Pankreaza § 114. y Mesente-  
 teryi § 44. do wątroby § 110. 2.  
 jest żyła iako krotki Pniak,  
 który się rozdziela w obudwu  
 stronach na dwie insze żyły,  
 podobne nakształt drzewa  
 albo pniaka drewnianego; kto-  
 ry ma na gorze gałazki y na  
 dole korzenie.

*ejus Divi-  
 sio.*

§ 72. Jedną część tego  
 pniaka rozdziela się w brzu-  
 chu na pięć żył, które się złą-  
 czają z żyłami pochodzącemi  
 od żołądka, śledziony, kiszki,  
 Pankreaza y Mesenterii § 71.  
 a druga część rozdziela się w  
 wątrobie § 110. y kończy się  
 z różnymi żyłeczkami, które  
 się łączą w końcach w wą-  
 trobie z żyłą prosta wiel-  
 ką § 67.



O żyłce płucowey.

41

§ 73. *Vena Porta* Powinność z pożytkiem iest, aby przeprowadzała krew od śledziony, żołądka, kiszek y Pankreaza § 71. do wątroby § 109. częścią dla oddzielenia żołączy przez gruczołki § 113. częścią dla cyrkulacyi krwi § 67 § 74. A tak krew w koło idzie y płynie nazad przez te opisane żyły § 69. 70. y 71. od wszystkich części ciała do *venam Cavam* § 68. y potym do prawey komorki serca § 54.

*Vfus Vena porta.*

§ 75. *Zyłá prosta od płucow* do *Sercá idąca* przeprowadza krew od płucow § 79. do lewey komorki serca § 53, bierze początek w końcach żył pulsowych do płucow idących § 66. y kończy się w lewym uchu serca § 55. gdzie się znajdują trzy zátyczki albo *valvulae* dla niedopuszczenia krwi nazad.

*Vena pulmonalis.*

*Valvulae.*

§ 76. Na wszelkim miey-

E

scu

42. O żyłach wodnistych

*Vasa lym-  
phatica.*

*Lympha.*

*Circulatio  
sanguinis.*

scu, gdzie się znajdują żyły  
krwawe § 60. są pospolicie  
y żyły wodniste, przez ktore hu-  
mory wodnute cyrkulują, są  
bardzo cienkie, błoniste y  
myszkowate żyły, przeprowa-  
dzają Humory wodniste od czę-  
ści ciała nazad do pomykania  
albo postępowania obchodzą-  
cey krwi.

§ 77. A tak krew wokoło i-  
dzie iako w okrągu ustawicznym  
z lewey komorki serca § 53.  
przez Arteryę wielką § 64. do  
wszystkich części ciała; a od  
części ciała przez żyłę prostą  
y wielką § 67. do prawey ko-  
morki serca § 54. z prawey  
komorki przez arteryę do płu-  
cow idącą § 66. do płuc § 79. y  
od płucow przez żyłę do ser-  
ca idącą § 75. do lewey ko-  
morki serca § 53 gdzie cyr-  
kulacyą krwi brała począ-  
tek.

ROZ.

# ROZDZIAŁ CZWARTY.

## O CZĘŚCIACH Na Oddech służących.

§. 78. **P**łucá § 79. z krtą-  
niem § 80. są náyosob-  
liwsze części, które służą do  
oddechu albo respiracyi.

*Respiratio.  
Pulmones.  
Lobi Pul-  
monum.*

§ 79. Płucá rozdzielają się  
przez Mediastinum § 85. na  
dwie części, które leżą w wne-  
trznościach pierśi, a są składa-  
ne z małuskich pęcherkow,  
gronistych, podobnych do  
groná winnego mającego wie-  
le iągód: y obłożone błonką  
ćienką, mają oprócz pospoli-  
tych żył § 60. swoje własne  
żyły krwawe suche y wodni-  
ste § 64. 4. & 67.

§ 80. *Krtan* przez który  
áeryá się wciągá y oddech

*Aspera  
Arteria.*

wychodzi, *jest składany z ro-  
Ez znych*

znych chrzęstek, y obłożony rák po wierzchu iák wewnątrz błonką mocną, éienką y subtelną, má swoje żyły y krwawe §64. y suche §170.8. leży nád gardzielem §22. idzie od gardlá aż do płucow z różnych y máluczkiých meátow.

*Divisio.* § 81. *Krtáň* rozdziela się na trzy części.

1. *Larynx.* 1. *Wyżšá* część iest Głowa składaná z piáciu chrzęstek, z których:

*Cartilago scutiformis.* *Pierwsza* iest Chrzęstka, ná kształt tarczy czworograništy przed krtániem ležácej, powierzchnownie pokázuie się máluczki págorek álbo gorczká alias ugryzek, który bywá wiékszý u osoby męškiey niż u biálogłowskiey, á to zowie się pošpolicie *iábtko Adamá.*

*Pomum Adami.* *Wtorá* iest chrzęstka ná kształt pieršcienia, w tyle szesroka

roká á na przodku cienká.

Trzeciá y czwartá są chrzę- 3. & 4.  
stki, które formują rozpádlinę Guttales.  
krtaniá. Rima.

Piątá jest chrzęstká na 5. Epiglot-  
kształt pokrywki, która przy- tis.  
krywa rozpádlinę, áby w poły-  
kaniu pokármow y nápoiu,  
nie wpádló w krtán, któ-  
rá wewnątrz bárdzo czuiącá  
jest.

2. Szredniá część krtaniá 2. Truncus  
jest złożoná z puł okrągłych aspera arte-  
chrzęstek, bo część krtaniá co ria.  
leży nad gárdzielé § 22. jest  
błoništá.

3. Niższá część jest koniec 3. Bron-  
dwoiáki, rozdzielájący się na chia.  
dwá meaty albo prowadzenie, á  
z tych znowu pochodzą y  
wynikáją rózne meaty, które  
się róźnie rozdzieláją na má-  
luczkie meaty obchodzące  
płucá § 79.

§ 82 Płucow powinność z Vfus pul-  
pożytkiem jest, aby przez monum.  
krtán

*Respiratio*

krtani § 80. aeryá się wciągają y oddech był, a potym ożywiała krew napełniając sobą w cyrkulacyi przez płucá, ále do respiracyi pomagają siła Dyaphragmá § 180 y myszki żebrowe § 281.

§ 83. Ale áby płucá w swoim rozciąganiu niecierpiały krzywdy álbo szkody, dla tego wewnątrznośc pierśi jest obłożoną błonką, Pleurá rzeczoną § 84.

*Pleura.*

§ 84. *Pleura* jest błonką bardzo czułą, swoje żyły suche y krwawe mającá, zakrywá wewnątrzności pierśi, y trzymá żebrá § 225. w dobrym stanie y porządku.

*Mediastinum.*

§ 85. *Mediastinum* to jest błonką mocną od *Pleury* § 84. pochodzącá, rozdziela pierśi y płucá ná dwie części, y trzymá serce § 50. w środku pierśi.

*Pericardiū.*

§ 86. *Pericardium*: to jest błon-

O Gruczołkach. 47

blonka, która zawiera w sobie serce § 50. iako w worku: we wnętrzościach tego Perikardium znayduie się wodá *Aqua pericardij.* serdeczna § 59. y 97.

ROZDZIAŁ.  
PIĄTY.

O CZĘSCIACH CIAŁA,  
Ktore służą do odłączenia Hu-  
morow.

§ 87. Części, ktore służą do *Vasa secre-*  
odłączenia Humorow, *toria.*

są gruczołki albo glandu-  
læ § 88.

§ 88. Gruczołki są miękkie *Glandulae.*  
y dziurawe części, tak rzadkie  
iákby gębka, są składane z ro-  
żnych żył § 89. máią pożytek;  
aby oddzielały od krwi pe-  
wne humory.

§ 89. Każdy Gruczołek ma  
swoie żyły, iako są:

1. Żyłá pulsowá § 64. kto- *Arteria.*  
rá krew przywodzi. 2.

- Vena,* 2. Żyłá prosta § 68. która krew odwodzi.
- Nervus.* 3. Żyłá suchá § 169. pomaga do odłączenia humorow.
- Vas lymphaticum.* 4. Żyłá wodnista § 76. która prowadzi Humory wodniste.
- Ductus excretorius.* 5. Żyłá błonista albo meat wyprowadzający, przez który idzie humor albo rzecz, co już odłączona jest.
- Glandula Cöglobata.* § 90. Gruczołki § 88. albo są proste, albo z wielu gruczołkow złożone; obadwa znajdują się w różnych częściach ciała, tak w głowie § d. iako w piersiach § e. y w brzuchu § f.
- Glandula salivales.* § 91. Guziki albo Gruczołki śliniaste, które oddzielają ślinę § 92. są w gębie niezliczone, a z tych które są máluczkie iako proso albo iągły, zowią się gruczołki prosiáne albo iagláne. Ale które leżą w



policzkách są rzezone gru- *Maxillares*  
 czotki czeluściowe. A te, kto-  
 re się znajdują pod językiem  
 y w jego bokách są miánowa-  
 ne *Gruzołki podjęzyczne*, przed *Sublingua-*  
 gardłem są dwa gruczołki *les.*  
 podniebieniowe, które formu- *Palatina*  
 ją w środku *gruczołek wielki*, *Palatina*  
 na którym przywiązany jest *major.*  
 czteroma powrozkami albo  
 ligamentami *języczek* wiszący *Vvula*  
 nad rozpádliną krtańiá § 81.  
 Dálej w bokách gardliá są  
 dwie *ślinne iągody* albo *migdał-*  
*ki śliniaste*. W gardle poká- *Tōſilla vel*  
 zują się gruczołki gárdiowe *Amygdale.*  
 y koło uszów gruczołki pod- *Jugulares,*  
*uſne*. A te opisane gruczołki *Parotides.*  
 oddzielają Humory wodni- *Vſus glan-*  
 ſte albo ślinę. *dularum.*

§ 92. *Slina* przez gruczoł- *Saliva.*  
 ki wyżej opisane § 91. od-  
 dzielona jest mäteryá wo-  
 dniſtá, którą *ſłuży*, aby odmień- *Vſus ſali-*  
 kczalaá we wnętrz uſtá y gár- *ua.*  
 dziel § 22. potym, aby się  
 F mie-

- Gustus.* mieszala z pokarmem § 48.  
*Concoctio* częścią dla *śmaku* § 189. czę-  
*Ciborum.* ścią osobliwie dla *strawienia*  
*Excretio* pokarmu § 48. ale kiedy ślina  
*salivæ.* jest zbytnią, aby się wyplu-  
*Glandula* wała iako rzecz niepozyte-  
*lachryma-* czną.  
*les.* § 93. *Gruczołki płacziwe,*  
*Lachrymæ.* które oddzielają humory wo-  
 dniście dla odmiękczenia błonek  
 ocznych § 180. a z tych  
 Humorow wodnistych po-  
 chodzą *łzy*.  
*Gl: Auriū.* § 94. W Uchu są gruczołki  
*Cerumen* *użne,* które oddzielają *tłustość*  
*aurium.* to jest: *gnoy usny*.  
*Gl: Nariū.* § 95. W błonie, którą po-  
 krywają wewnątrz nozdrza § 192.  
 znajdują się *gruczołki,* które  
*Mucus.* oddzielają *śmárkoty*.  
*Thymus.* § 96. Pod gardłem w pier-  
 śiach leży *guz płucony* alias  
*mleczny* z różnych gruczoł-  
 kow składany, który oddziela  
 Humory wodniście dla od-  
 miękczenia błonek.

O Gruczołkach.

51

§ 97. W gruncie serca są Gr: Cordis.  
gruczołki § 59. które oddzie-  
lają od krwi tłustość § 14. co Pinguedo.  
leży na gruncie serca, y wodę Aqua Pe-  
serdeczną § 59. co się znáydu-  
ie w Perikardyi § 88. ricardij.

§ 98. W gardzielu § 22, y Gl: OEsō-  
w krtaniu § 80. pokazują się glan- phagi.  
dula, które oddzielają Humory Aspera Ar-  
wodniste y tłuste dla błonek terie.  
odwilżenia,

§ 99. W Cyckách jest wiele  
gruczołkow, które mleko od Gl: mam-  
krwi oddzielają, są rzeczone maria.  
gruczołki Cyckowe.

§ 100. Cycki są części pod-  
niesione na pierśiach, powleczo-  
ne powierzchownie czteromá  
pospolitymi powłokami § 1.  
w środku Cyckow są brodá-  
wki. á około brodawek i-  
dzie okrag pewny kułko Cy-  
ckowe rzeczony. Mamme.  
Papille.  
Areola.

§ 101. Cycki są składáne Vasa.  
z różnych żył iako są.

1. Żyły pulsowe, do Cy-  
ckow Arterie.

- ckow krew przywodzą-  
ce § 64. 2. b.
- Vene.* 2. Żyły proste, które krew  
od cyckow odwodzą § 69. 3. a.
- Nervi.* 3. Żyły suche, które prowa-  
dzą duchy żyjące dla oddzie-  
lania mleka y dla czucia.
- Glandulae.* 4. Gruczołki, które oddzie-  
lają od żył pulsowych mleko  
y tłuśc § 14.
- Tubuli lac-  
teae.* 5. Meaty albo rurki mle-  
czne y błoniste, które się koń-  
czą w brodawkach § 100.  
przyprawdzają y wyprowa-  
dzają mleko.
- Vasa lym-  
phatica.* 6. Żyły wodniste, które od-  
wodzą nazad Humory zby-  
tnie tak wodniste iak mle-  
czne.
- § 102. Między tymi prze-  
rzeszonymi żyłami § 101.  
które się w Cyckach znaydu-  
ją, jest wiele tłuśc § 101. 4.  
która napelnia doiy albo dziu-  
ry żył, częścią dla piękności,  
częścią aby te żyły między  
sobą nie tłoczyły się. §
- Pinguedo*

O Gruczołkach. 53

§ 103. *Cycki* oddzielają przez gruczołki od żył pulsowych *mléko* y przyprowadzają do brodawek dla karmienia dzieci.

*Vfus mammarum.*  
*Lac.*

§ 104. W *Zołądku* są gruczołki § 31. które oddzielają sok żołądkowy, który pomaga do strawienia pokarmu, ale kiedy żołądek jest próżny, potym ten sok służy aby uczępał żyły suche § 30. 3. y sprąwował *ápetyt* na pobudzenie chciwości ku iedzeniu.

*Gl: Ventriculi.*  
*Liquor gastricus.*

*Appetitus.*

§ 105. W *kiszkách* § 33. y w *Mesenterji* § 44. jest wiele gruczołków, które służą dla odwilżenia błonek.

*Gl: Intestinorum & Mesenterij.*

§ 105. *Sledzioná* leży w lewym boku brzuchá, pod *Dyafragmą* §. 280. między żołądkiem § 25. y żebrami § 125. *złącza się* z *káldonem* § 43. y *nerką lewą* § 117. má różne żyły krwawe § 64. 6. b y 71. *suche* § 170. 8, y *wodniste*

*Lien vel splen.*

ste § 76. ma wiele gruczoł-  
 kow § 88. ktore czyścza krew  
 od wodnistych humorow.  
*Nakryta jest* powierzchownie  
 błoną dwoiaką y mocną.

*Vsus lienis.* § 107. *Sledziony* powinność  
 z *pożytkiem* jest, aby czyściła  
 krew przez gruczołki od hu-  
 morow wodnistych, y przywo-  
 dziła krew czyśczoną przez  
 venam portæ § 71. do wą-  
 troby § 109. dla *oddzielania*  
*żółci* § 112.

*Non inuti-*  
*lis.*

§ 108. *Więc Sledzioną* § 106.  
 nie jest niepożyteczną część  
 ciała, iako ludzie prości ro-  
 rozumieją, ale jest bardzo po-  
 trzebna, dla czyśczenia krwi;  
 bo Bog Wszechmogący darmo  
 nic nie stworzył w ciecie.

*Hepar.*

§ 109. *Wątrobą* leży w prą-  
 wym boku brzucha pod  
 Dyafrągą § 280. z ktorymi  
 się *złączą* przez kilką powro-  
 zkow albo ligamentow bło-  
 nistych, na dole z pępkim

*Sub*

Substancyá iest złożoną z gruczolokow § 88. á powierzchnie nakrytá błonką.

§ 110- Ma swoje żyły własne, iáko są.

1. Żyły pulsowe od żołądka pochodzące § 64.6. a. które przywodzą krew do wychowania wątroby. *Arterie.*

2. Żyły proste § 72. od Rami veny portæ idące, które przeprowadzają krew do wątroby dla oddzielania żołądka. *Rami venæ portæ.*

3. Żyły proste, które krew do venæ Cavæ rzeczoney § 67. 72. y 73. przeprowadzają. *Ramuli venæ Cavæ.*

4. Żyły wodniste § 76. które prowadzą Humory wodniste. *Vasa lymphatica.*

5. Żyły suche § 170. 8. przez które idą duchy żywiące. *Nervi.*

6. Gruczolki § 88. które od Glandule dzielają żołądka. *Glandule.*

7. Meáty wątrobowe, dopęche. *Ductus Hepaticæ.*

*patici vel Biliarij.* chertzá idące, ktore przewodzą żość do pęcherzá żółci.

*Vesica fellis* § 111. Pęcherz żółci jest mię-  
sice myśzkowáte y żyłowate  
do zgromádeniá żółci, zpaia  
się nisko z wątroba § 109. ro-  
zdziela się ná dwie części,  
to jest na grunt, ktorá w gorę  
wątroby idzie cienko, á od te-

*Ejus Fundus.*

*Ductus choledochus.* go pochodzi ieden *meat bło-  
nisty*, ktory żość przeprowadza  
z pęcherzá do pierwszey ki-  
szki *Duodenum* rzeczoney § 36.

*Crusta mu-  
cosa.* § 112. Pęcherz má swoje ży-  
ły suche y krwawe, jest *nakry-  
ty* wnątrznie lipkością klišo-  
wátą, iák błonką grubą, *jest*  
mieysce dla zgromádeniá y  
chowaniá żółci.

*Vfus He-  
patis.  
Bilis secre-  
tia.*

§ 113. A tak się *wątroby od-  
dziela* żość przez gruczol-  
ki § 110. 6. od żyły *vena por-  
ta* § 72. y przywodzi przez  
meaty wątrobné § 110. 7. do  
pęcherzá § 111. á potym przez  
meat *błonisty* § 111. do kiszki  
pier-



pierwszy § 36. dla *Chilifikacyi*,  
 toieft, dla odłączenia żywno-  
 ści, y tego, co ieft pożyteczne  
 do wychowania ciała od ex-  
 krementow albo zbytnich rze-  
 czy § 39.

§ 114. Pankreáz toieft gru- *Pancreas.*  
 czol zkładany z wielu gru-  
 czolkow § 90. nakryty po-  
 wierzchnie błonką mocną,  
 leży pod żołądkiem § 27. na  
 kształt poduszki; ieft długi ale  
 nie szeroki, idzie od kiszki Du-  
 odenum § 36. aż do śledzio-  
 ny § 106. ma swoje żyły krwa-  
 we, suche, y wodniste, y pe-  
 wny meat, który ma się zwąc  
 meat Pankreatyczny § 36. *Ductus Pā-  
 creaticus.*

§ 115. Od Pankreaza od- *Vfus Pan-  
 dzielaia się subtelne y wodni-  
 ste humory, ktore się wypro-  
 wadzaią przez meat Pankrea-  
 tyczny do kiszki Duode-  
 num § 36. dla oddzielania ży-  
 wności. *Succus Pan-  
 creaticus.**

§ 116. Nerki małucskie są *Renes Juc-  
 G gru-*

*centuriati.* gruczoły § 90. z rożnych gru-  
*vel Capsu-* czółkow składane, leżą nad ner-  
*la atrabi-* kámi w obudwu stronách, po  
*laria.* iedney są rożney figury álbo  
 okragley, czworogránitley ál-  
 bo troywęglitsey, máią krwa-  
 we y suche żyły, wewnątrz są  
 nápełnione máterya czárna,  
 ktorá się oddziela od krwi  
 przez gruczołki § 88.

*Renes.*

§ 117. *Nerki* leżą w brzu-  
 chu w bokách árteryi § 64. 8.  
 y żyły wielkicy § 70. 2. *Prá-*  
*wa* leży pod wątroba § 109.  
*lewá* pod śledzioną § 107. są  
 złożone z gruczołkow y nakry-  
 te błonką mocną, powierzch-  
 wnie jest zroślá z wielu tłu-  
 stości.

§ 118. *Nerki* máią swoje wła-  
 sne żyły iáko są.

*Arteria*

1. Żyły pulsowe § 64. 8. kto-  
 re krew przywodzą.

*Vena.*

2. Żyły proste § 70. 2. kto-  
 re krew odwodzą.

*Nervi.*

3. Żyły suche § 170. 8. kto-  
 re

re przyprowadzają Duchy żywiące.

4. Żyły wodniste § 76. które humory wodniste odwodzą.

*Vasa lymphatica.*

5. Gruczołki, które oddzielają urynę od żył pulsowych § 164. y które formują powierzchną część nerkow.

*Glandulae, alias Capillares.*

9. Meaty albo rurki błoniste formują wewnętrzną część z nerka y prowadzą urynę do pelwim § 119.

§ 119. *Státek* albo *náczynié* do zgromádzeniá uryny, leży w śródku nerki powierzchowney, iest iáko początek meátu § 120. przez który idzie uryná.

*Pelvis.*

§ 120. *Meaty Vrynowe* są kanały błoniste, które idą od nerka § 117. aż do pęcherza § 122. y kończą się nie prosto, ale poprzecznie w bokach błonek macherzynowych § 122.

*Vreteres.*

*Secretio u-  
rinae.*

§ 121. Nerki oddzielają ury-  
nę od żył pulsowych § 118. 1.  
przez gruczołki § 118. 5. y  
przeprowadzają przez meáty  
bloniste § 118. 6. do pel-  
vim § 119. a potym przez me-  
áty urynowe § 120. do ma-  
cherzyny § 122.

*Vesica uri-  
naria.*

§ 122. Macherzyną jest pe-  
cherz, leży nisko w brzuchu,  
u ludzi męskich nad kiszka o-  
stątnią § 28. 2. u białychołow  
zaś nad macicą, *złącza się mo-  
cno na przodku z kośćcami y  
z pepkiem, jest złożoną z błon-  
ek myszkowatych y żyłowá-  
tych, a wewnątrz nakryta li-  
pkością klijowatą iakoby*

*Crusta mu-  
cosa*

*błonką grubą, ma swoje żyły  
krwawe suche y wodniste, mo-  
że się rozciągać, kiedy pełna  
jest uryny, y ścisnąć kiedy  
prożna jest, bierze urynę od  
nerek § 117. przez meáty u-  
rynowe § 120. y wypędza przez  
korzeń, § 132. kiedy potrze-  
ba przymusza.* §

§ 123. A tak się uryną albo *Secretio & excretio urinæ.*  
 mocz oddziela iako zbytnią, nie-  
 pożyteczną y szkodliwą rzecz  
 od krwi przez nerki § 117. y  
 wypędzą się przez Macherzy-  
 nę § 122. do wysćia.

## R O Z D Z I A Ł. SZOSTY,

O CZĘŚCIACH  
 Do rozmnożenia Narodu Lu-  
 dzkiego należących.

§ 124. Do rozmnożenia Na- *Partes Ge-  
 rodu ludzkiego służą tak człon- niales.*  
 ki naturalne męskie iak y bia-  
 łogłowskie.

§ 125. Członki naturalne mę- *Genitalia  
 skie są, ktore nasienie sprąwu- Virilia.*  
 ią § 129. y przyprowadza-  
 ią § 131.

§ 126. Części nasienie gotu- *Kasa semē  
 igce są. preparatia*

1. Zły pulsowe § 64. 9. *Arteria.*  
 ktore krew przywodzą do ią-  
 der § 127.

2. Zły

*Vena.*

2. Żyły proste § 70. 3. które krew odwodzą od jąder ną-  
ząd.

*Corpus Pampiniforme.*

Te żyły skrzywiaią się y krę-  
cą się nakształt węzła, nie dą-  
leko od jądrow, a tá krzy-  
wość kręcąca się, zowie się  
Corpus Pampiniforme.

*Testiculi*

§ 127. Jądra leżą w worku,  
są pospolicie dwa, z których  
lewe bywá większe niż prawe,  
są złożone z máluézkich y  
niezliczonych pęcherkow  
nakształt łáncuszkow porzą-  
dnie składánych, które go-  
tuą y trzymáią w sobie nasie-  
nie, są okryte trzemá błonká-  
mi; z których

*Tunica Vaginalis.*

1. Powierzchnowna iest błonká  
prostá y pospolitá.

*Rubra.*

2. Śrzednia błonká iest my-  
sikowatá alias Czerwoná błonka  
zwaná.

*Albuginea.*

3. Wnętrzná zaś iest błon-  
ká biená, nad którą leżą pęcher-  
ki, które nasienie trzymáią w  
sobie. §.

§ 128. Jądra y te żyły są zawarte w błonkach od Peritoneum § 42. pochodzących, a przez te błonki formuje się w worku *rozdzielanie błoniste*, alias *przegroda* zwane, które jądra § 127. rozdziela, aby iedno drugiego nie dotykało.

*Septum  
scroti.*

§ 129. A także *nasienie* się gotuje albo sprawuje przez te żyły pulsowe § 126. i. krzywo idące y w jądrach § 127. kończące się, a chowają się w pęcherkach jądrowych § 127. a potem przenosi się przez części, które nasienie przynoszą § 130.

*Preparatio  
seminis.*

§ 130. Części nasienie przynoszące są:

*Vasa semen  
deferentia.  
Parastatae.*

1. Jąderka na połowie jądrow § 117, leżące, iest meat błonisty bardzo cienki, subtelny y krzywo idący, a od tego meatu pochodzi.

2. Żyłki albo kanał błonisty właśnie iakby był ieden meat

*Vas deferens*

nie-

- Vesiculae seminales.* nierozdzielny, *konczy się w pęcherkach, które leżą pod mácherzyną § 122. są dwa iakoby miejsca albo naczynia błoniste do zgromádeniá y do chowaniá násieniá słuzące, ná obu stronách po iednym.*
- Semen.* A to *násenie* wyprowadzá się, kiedy potrzeba przez części násenie wyprowadzájące § 131.
- Vasa semē excernētia.* § 131. Części które násenie wyprowadzáig, są członki naturalne § 132.
- Membrum virile.* § 132. Członek naturalny męski albo *korzeń* jest nakryty czterómá błonkami § 1. y 14. iego wnétrzne części są.
- Prostatae.* 1. *Gruzołki* § 90. które są nakryte błoną subtelną leżą pod mácherzyną § 122. służą do oddzielaniá pewnego humoru wodnistego dla prowadzeniá násieniá do wysciá.
- Corpora Nervosa.* 2. Części *żyłowáte*, które pochodzá od prostatis § 132. aż do główki członká męskiego albo do końcá.



3. *Główná* członka *męskiego* *Glans*  
 albo koniec bywá nakryty *penis.*  
 błoną, co się zowie *præputium.* *Præputiũ*

4. *Fistulá* albo *rurká* *błoniſtá* *Vrethra.*  
 iest meát, który leży w ſrzo-  
 dku korzenia § 132. przez kto-  
 ry uryná także y náſienie i-  
 dzie do wyſciá § 123.

§ 133. Przez członki natu- *Partes*  
 ralne *białogłowskie* uważać się *genitales*  
 máją części przyrodzone § 134. *muliebres.*  
 y *macica* § 137.

§ 134. *Pudendá* ſą części  
 przyrodzone iáko ſą:

1. *Pubes & Mons Veneris*  
 alias łono w cíele *białogło-*  
*wskie.*

2. *Clitoris* to iest część zło *Clitoris.*  
 żoná z suchych y krwáwych  
 żył, iest bárdzo czuiącá.

3. *Nymphae* ſą części pobo- *Nymphae.*  
 czne y miékkie, á między tymi  
 nymfámizaráz pod klitorydą  
 znayduie się nad dziurą do  
 máciice § 137. idącá *dziura* *rur-*  
*kowatá* albo *fistulá* przez którą  
 uryná idzie. H § 135.

*Orificium*  
*Vrethrae.*

*Vrethra.*

§ 135. *Fistulá błonistá* jest tak długá, iak dwa pálce, przez którą uryná wychodzi.

*Vagina  
Vteri.*

§ 136. *Fistulá idgá do máci-  
cy,* § 137. jest meát długi bło-  
nisty y myszkowáty, który  
się może rozciągáć y z ciągáć,  
álbo kurczyć, má swoje żyły  
krwáwe, wodniste y suché,  
także gruczołki, ktore od krwi  
oddzieláją Humory wodniste,  
leży między macherzyną § 122.  
y kizką ostátnią § 38. 3. y slu-  
ży dla pomykania nalie-  
niá § 131. do máciice § 146.

*Vterus vel  
Matrix.*

§ 137. *Mácićá* jest iákoby  
mieylce álbo gospodká pło-  
du § 147. leżácá nisko w brzu-  
chu między macherzyną § 122.  
y kizką ostátnią § 38. 3. mo-  
że się bárdzo rozciągáć, kiedy  
w sobie trzymá płód, y zno-  
wu ściskáć, kiedy płód ustę-  
puie z máciicy y iáko z swoiey  
gospodki wychodzi.

*Vteri  
divisio.*

§ 138. *Mácićá* rozdzielá się  
na

na dwie części, to jest na grunt § 140. y ná dziurę albo szyję Mácicową § 139.

§ 139. *Dziurá* albo *szyjá Mácicová* iakoby *dziurá* do mácicy idącá, złączá się na przodku z mácherzyną § 122. y na tyle z kizką ostatnią § 38. 3.

§ 140. *Grunt mácicowy* leży na gorze wolno dla rozciągania teyże mácicy § 137. ale na dole części poboczne mácicowe przywieszuią się mocno przez cztery ligamentá z kośćmi podległymi.

§ 141. *Substancyá Mácicová* jest myszkowata y żyłowatá, ma swoje żyły krwawe suche, y wodniste, które się kręcą dziwnie w mácicy § 137.

§ 142. *Tube Fallopiane*, są dwa meáty błoniste y żyłowate, które długie są y idą od boków mácicy § 137. aż do jądrow białogłowskich. § 143.

§ 143. *Jądra białogłowskie* są dwa

In  
Collum

§  
Fundum.

Ligamenta  
uteri

Vteri sub-  
stantia.

Tube Fal-  
lopiane.  
alias ovi  
ductus.

Ovaria vel

*testes muli-  
ebres.*

dwá, które leżą w brzuchu nad gruntem y przy bokách macicy, w każdym boku iedno, są pul tak wielkie, iák iádro męskie § 127. są złożone z maluczkich pęcherkow, y powierzchniennie nakryte mocną błoną.

*Ovula.*

§ 144. *Fayká* alias pęcherki, z których te dwa iádra § 143. są złożone, są różne według ich liczby y wielkości, ále pospolicie są tak wielkie iák drobny groch.

*Ovulum.*

§ 145. *Káždy* pęcherek álbó iákyko iest nakryte błoną dwoiáką, trzymá w sobie Humor pewny wodnisty y przezroczysty, z ktorego płód § 147. bierze swoy początek y pokarm, ma swoje własne żyły, iáko są, żyły pulsowe y proste, suche y wodniste.

*Vsus uteri.*

§ 146. *Macicy* § 137. powinność z pożytkiem iest, áby w się brała nasienie męskie § 129.

y pomykała duchy subtelne y żywiące z nasienia męskiego do Jądrow białogłowych § 143. potym aby przyimowała iayko albo pęcherek § 145. który przez duchy żywiące nasienia męskiego jest ożywiány; ná ostatek aby dawała płodowi żywienie aż do doskonałości ciała swego y iego wyscía, co się spráwuie przez czterdzieści tygodni.

§ 147. Płod jest zamkniony iakoby w dwóch błonkach pęcherką § 145. y ożywiány przez duchy żywiące nasienia męskiego § 129. pochodzi z jądrow białogłowskich § 143. y idzie przez meaty Fallopiána § 142. do mąicy § 137. leży w mąicy na kształt piły zwinioney y nákrzywioney albo kłębká. Tego płodu położenie jest różne, ale polpolicie zgięte.

§ 148. Błonki które płód zamykają, są dwie:

*Embryo  
Fœtus.*

- Amnios.* 1. *Wnętrzną* błonką iest cienką y białą, gdzie się znajduje *likwor wodnisty* § 145. w którym płod § 147. wolno leży, á niby pływa tak długo, poki się zachowuje w macicy.
- Lympha pellucida.*
- Chorion.* 2. *Powierzchnowną* błonką pokazuje się grubszą y mocniejszą niż pierwszą y wewnętrzną. § 149. *Likwor wodnisty* w którym leży płod niby pływając oddziela się od krwi macierzyńskiej, z ktorego płod pokarm bierze y co iest potrzebą do swego żywienia ciała.
- Funiculus Umbilicalis* § 150. *Sznur pepkowy* iest złączony.
- Arteria.* 1. Z *dwoch żył* pulsowych płodu alias *Iliacæ* § 64. 10. zwanych, y kończą się w miejscu § 151.
- Vene.* 2. Y z *iedney żyły* prostey, która bierze początek w miejscu § 151. á idzie przez *pepek* do *wątroby płodowej*.

O Sznurze Pępkowym. 71

3. Także z iedney żyły u- *Vrachus.*  
rynowej, która idzie od ma-  
cherzyny § 122. płodowej do  
pępká. Te żyły pępkowe zo- *Ligamēta.*  
stają po porodzeniu nakształt  
*Ligamentow.*

§ 151. Mieysce álbo łóżyisko *Placenta*  
po dziećięciu iest iákoby masa *Vterina.*  
zgrómádzoná z gruczołkow § 88.  
y żył krwawych § 60. y pę-  
pkowych § 150. á złączoná z  
pęcherkiem ożywiánym § 140.  
w którym płód § 147. zaczy-  
nał się: y z mácicą § 137. w  
ktorey płód miał swoje Go-  
spodkę.

152. Mieysce służy, áby od- *Vfus pla-*  
dzielało humory pokármowe *centæ ute-*  
od żył pulsowych mácierzyn- *rina.*  
skich, á z tych humorow sub-  
telnieyszá część y pożyteczná  
do żywności płodu płynie ze  
krwią przez żyłę pępkow-  
wą § 150. 2. do płodu § 147.  
á część drugá miesza się z Hu-  
morami wodnistymi w których  
płód pływá. § 153.

*Fetus.*

§ 153. A tak płód § 147. bierze w macicy § 137. swoje żywienie z tych wodnistych humorow § 149. częścią przez żyłę pępkową § 150. 2. częścią przez usta. A to co wychodzi po porodzeniu płodu, zowie się miejsce po dziecięciu ze snu-rem.

*Secūdina.*

## ROZDZIAŁ SIODMY.

### O CZĘSCIACH,

Ktore oddzielają y wydają duchy żywzące.

*Neurologia.*

§ 154. **M**ozg § 155. y żyły suche § 169. są nayosobliwsze części, ktore oddzielają y wydawają duchy żywzące.

*Cerebrum.*

§ 155. Mozg § 161. leży ni-  
by w części głównej § 212.

*Meninges.*

zamknięty, a grubą § 156. y  
cienką § 158. błoną nakryty.  
§ 156.



§ 156. *Błonka grubą*, którą *Dura mater.*  
pokrywá cały mózg § 151. y  
mlecz pácierzowy § 165. złą-  
czą się mocno przez spoienie  
kości § 206. z czaszką gło-  
wną § 211. *jest* w środku mo-  
zgu dwoiaka, którą rozdziela  
mózg na dwie strony § 162. to  
jest na prawą y na lewą, a tá  
duplikaturá tey błonki zowie  
się *Falx.*

§ 157. W tey błonistey du-  
plikaturze § 156. są różne ży-  
ły *lochowate* albo *dziurawe*,  
które są iáko żyły *krwawe*  
pod kością ciemieniá, y w bo-  
kach mózgu leżące, przez kto-  
re krew ciecze albo płynie.

§ 158. *Błonka cienka*, którą  
nad mózgiem leży, *jest* błonka  
bardzo subtelná, *má* swoje ży-  
ły *krwawe* y *suche*, *pokrywá*  
cały mózg § 155. y 164. mlecz  
pácierzowy § 165. y żyły *suche*  
§ 169.

§ 159. *Błonka według rozu- 2. Arachne-*  
T mie- *idea*

mieniá niektórych anatóm-  
stów pokázuie się niby trzeciá  
błónká leżácá między błón-  
ką grubą y cienką § 155. iest  
bardzo subtelná nakształt  
tkaniá páięczystego.

*Cerebri an-  
fractus.*

§ 160. W Mozgu pokázuie  
się powierzchownie siła dżiu-  
rek, ktore są głębokie á krzy-  
wo idą; y siła żył krwáwych,  
z tych pochodzą żyłki do gru-  
czołkow flegmistych idące, kto-  
re potym formuią tkáne plećie-  
nie żył krwáwych dżiwnie ro-  
bione nakształt siatki.

*Gl: pituita-  
ria.*

*Rete mira-  
bile.*

*Substantia  
cerebri.*

*1. Cortica-  
lis ex*

*Glandulis.*

*2. Me-  
dullaris ex*

*Meatibus.*

*Cerebri  
partes late-  
rales*

§ 161. Powierzchnóiná część  
mozgu iest gruczolowátá, to iest  
złożoná z rożnych gruczol-  
kow § 88.

A wnetrzná część iest iákoby  
mlecz biáły, to iest złożony z  
meátow rożnych.

§ 162. Poboczne części mozgu,  
ktore się rozdzieláią przez  
duplikaturę § 156. błónki gru-  
bey,

bey, złączają się znowu ná do-  
le przez *grunt mozgu*, gdzie się  
pokazują dwie komorki, które  
się rozdzielają przez *przegrodę*  
*przezroczytą*, á tam się znáy-  
duie *fornix* toieft *zasklepienie*,  
á *corpora striata* potym *ple-*  
*ćienie błoniste* toieft *błonka*  
dwoiaká złączoną z rożnych  
żył krwawych y gruczołkow,  
pulsowych y wodnistych

*Corpus*  
*Callosum.*  
*Ventriculū*  
*cerebri.*  
*Septum pel-*  
*lucidum.*  
*Fornix*  
*Corpora*  
*striata.*  
*Plexus Cho-*  
*roidei.*

leżącą nád gruczołkiem, którą  
się zowie *glandula Pinealis*.

*Glandula*  
*pinealis.*

§ 163. *Mozgu* powinność z  
pozytkiem iest áby *oddzielał*  
duchy żywiące przez gruczoł-  
ki § 161. od krwi, y wydawał  
przez *meaty błoniste* do żył  
łuchych § 169.

*Secretio*  
*spirituum*  
*animaliū.*

§ 164. *Mozg drobny* leży w  
tyle głowy *pokryty* temiż *błon-*  
*kami* iáko *mozg* § 156. *sam*,  
toieft *błonką grubą y cienką*.  
*substancyá* iego iest iáko *mozg*  
*złożoną* z gruczołkow y z *me-*

*Cerebellum*

átow błonistych § 161. dla oddzielania y wydawania Duchow żywiących, złączają się przez niektóre wychodzenie z mozgiem, gdzie się pokazu-

*Pedunculi.* ie Pons Varolij.

*Medulla oblongata.* § 165. Wyższą część mleczo pącierzowego pochodzi z mozgu § 155. y z mozgu drobnego § 164 y idzie aż do okrągłej dziury, która jest w kości tyłu głowy § 211. 4. ale kiedy już przez dziurę przejdzie do pącierzow § 222. zowie się mleczo pącierzowy aż do końca pącierzow idący.

*Spinalis.*

*Connexio medulle oblongate cum cerebro.* § 166. Mleczo pącierzowego wewnętrzną część jest złączona z gruczołkow, a powierzchowną część co biała jest, z meatow błonistych, jest iako mozg nakryty błoną grubą y cienką § 155.

§ 167. Gdzie się ten mleczo złączają z mozgiem § 165. pokazują się cztery podniesione pą-

gorzki z których dwa zowią się  
 pośládek, a drugie dwa, Jądrá. *Nates.*  
 Podle tych pagorkow znáy- *Testiculi.*  
 duie się dziurá przydłużsá ná- *Infundibu-*  
 kształt leyká idzącá do gruczol- *lum.*  
 ká flegmistego § 160. który *Gl: pituita-*  
 flegmę albo smárki oddziela y *ria.*  
 do nozdrzow § 191. przypro- *Anus.*  
 wádzá, a w środku iest dziura, *Vulva.*  
 ktorá się zowie anus, y inśá *Vulva.*  
 dziurá *Vulva* rzeczona, gdzie *Vulva.*  
 leży glandulá *Pinealis* § 162. *Gl: Pinealis*  
 potym pokázuia się dwie *Ventriculi*  
 dziury, które są komorká trzeciá *Cerebri.*  
 y czwartá.

§ 168. Mlecz pácierzowy § 166.  
 bierze z mozgow obu-  
 dwuch § 155. 164. Duchy ży-  
 wiące, iako humory subtel-  
 nieysze od krwi, y wychodzą przez  
 żyły suche § 169. do wlyz-  
 stkich części Ciála.

§ 169. Żyły, suche które przy- *Nervi.*  
 prowadzáia duchy żywiące,  
 do części ciála, biorą początek  
 z mleczu pácierzowego § 168.

y kończą się w częściach ciała z niezliczonymi małuczkimi żyłeczkami.

*Nervi.*

§ 170. Żyły suche ktore pochodzą z wyższej części paćierza § 165. w głowie, liczą się dziesięć iako są.

*Olfactorij.*

1. Pierwszą parą : Żyły suche do powonienia albo do wżchania, ktore się kończą we wnątrz w nozdrzách § 192.

*Optici.*

2. Wtorą parą: żyły suche do widzenia, kończą się w błonie siátkowey oka § 180.

*Oculorum motorij.*

3. Trzecią parą: Żyły ktore ruszają oko, kończą się w czterech myśzkách, oko ruszających § 257. 1. 2. 3. 4.

*Pathefici.*

4. Czwarta parą: Żyły suche do ruszania oczow, kończą się w myśzkách ocznych § 267. 5. 6.

*Gustatorij.*

5. y 6. Piątá y szóstá parą: Żyły suche do smáku, ktore się kończą z roznemi żyłeczkami wewnątrz usty w języku § 188

7. Sió.

7. Siódma pará: Zyły suche *Auditorij.*  
do *Stuchania* słuchające § 187.

8. Osmá pará: Zyły suche *Par vagum.*  
niby biegájące, bo *biegáją* do  
myśzek piersi § 281 krta-  
niá § 80. y gardzielá § 22. do  
płucow § 80. 79. serca § 50.  
Dyafrágy § 280. y y w brzu-  
chu do żołądká § 30. 3. Sle-  
dżiony § 106. wątroby § 110. 5.  
nerek § 118. 3. &c.

9. Dziewiątá pará: Zyły su-  
che, które ruszáją *język* § 188. *Lingua*  
obchodzą myśzki y kości *języ-*  
ká § 273. y 220. *motorij.*

10. Dziesiątá pará: Zyły su-  
che, które ruszáją *tył szyi*, kon-  
czą się w myśzkách *kár-*  
kowych. *Cervices*  
*motorij.*

§ 171. Zyły suche, które po-  
chodzą z mleczu pácierzowe-  
go § 165. iest ich dwadzieścia  
y dziewięć pár y iedná bez  
páry iáko są.

1. Siedm pár żył suchych, *Nervi Cer-*  
które pochodzą z pácierzow *vicales.*  
szy.

zwyowych y obchodzą części  
pódległe.

*Dorsales.*

2. Dwanaście pár żył suchych, które pochodzą z pácierzow pierśistych, kończą się w koło leżących częściach.

*Lumbares*

3. Pięć pár żył suchych z pácierzow krzyżowych pochodzących idą do myśzek lędźwiew § 282.

*Osīs Sacri.*

4. Pięć pár, które wychodzą z pácierzow fałszywych § 282. y kończą się w myśzkach poślądowych y mácherzynowych § 286.

*Azygos vel  
sinepari.*

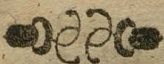
5. Ostatnią żyłą suchą bez pary jest prosta y iednoltayná pochodząca z końca mleczu pácierzowego.

*Vsus ner-  
vorum.*

§ 172. Żyły suche przeprowadzają duchy żywiące do wszystkich części ciała dla poruśbenia dótýkania y czuciá ciała.







ROZDZIAŁ  
OSMY.  
O ZEWNĘTRZNYCH  
ZMYŚLACH.

§ 173. **O** Ko § 174. *Vcho* § 183. *Sensus ex-*  
*Nos* § 196: *Je-*  
 zyk § 188. y żyły suche § 194.  
 Ią części, które należą do ze-  
 wnątrznych zmysłów.

§ 174. Oczy są obwątrowane  
 na tyle kośćciami § 211. y 215. *Oculi.*  
 na przodku powiekami § 175.

§ 175. Powieki, które oko *Palpebrae.*  
 pokrywają § 174. y zamykają,  
 są wyższe części y niższe, my-  
 szkowate, y nakryte powierz-  
 chownie czteromá pospolity-  
 mi powłokami § 1. & 14.  
 Brzeg powiekow okrągły jest *Cilia.*  
 chrzęstkowaty y obrastający  
 włosami, ale to co jest nad  
 brzegiem, zowią się brwi. *Supercilia*

K

§ 176.

*Oculi can-  
thi.*

§ 176. W złączeniu niższej y wyższej powieki § 175. pokazują się kąciki w oku, z których ten kącik, co jest podle nosa większy jest niż drugi, który leży koło skroni.

*Punctum  
lacrimalis.*

§ 177. W wielkim kąciku pokazuje się punkt albo kropka płacziwá, którą Humory wodniste y zbytne w się biorąc wyprowadzą iák smárki do

*Caruncula  
vel Gl:la-  
chrymalis.*

nozdrzow § 191. potym pokazuje się gruczołek płacziwy, który oddziela humory wodniste.

*Tunica ad  
nata.*

*Albumocu-  
li.*

§ 178. Oko złącza się przez błonkę białą, co się zowie białek w oku z kośćciami podlegającymi, w środku tey błonki białey jest dziura okrągła dla błonki rogowej § 180. y dla tęczy oczney § 80.2.

§ 179. Oko má trzy błonki § 180. w ktorey się znajdują trzy likwory różne § 181. y rusza się przez sześć myšek § 267 ma swoje żyły krwawe § 60. su-  
che

che § 169. y wodniście § 76. a po wierzchu siła tłuściości § 14.

§ 18. *Błonki oka są, po wierzchowna alias twarda rze-  
czona, ktorey przednia część  
jest przezroczysta nakształt  
rogu iásnego, y dla tego rogowa  
zwaná jest.* *Tunica  
sclerotica.  
Cornea.*

2. *Błónká iągodowa, ktorey  
przednia część jest w śródku  
dziurawa, formuie wespol z li-  
kworem kryształowym § 181. 2  
zrzenicę, ktorey okrażenie ro-  
żnych kolorow zowie się tę-  
czą oka.* *Vvea vel  
Choroidea.  
Pupila.  
Iris.*

3. *Błónká wnetrzna jest  
błónká siatkowa, w ktorey się  
kończą żyty sūche § 170. 2.  
dla widzenia § 182.* *Retina.*

§ 181. *Humory, ktore zá-  
mknione w tychże § 180.  
błonkach są trzy, iáko są:* *Oculi hu-  
mores.*

1. *Humor wodnisty leży w  
przedniey części oka zaraz po  
błonce rogowej.* *1. Aqueus.*

2. *Humor kryształowy jest li-  
K2 pki* *.2  
Crystallinus*

*Tunica* pki w zamknięty własny subtelny błonie, błonka pągczysta rzeczony.

3. *Vitreus* 3. Humor szklany widzi się na kształt szklą odlewányego, bierze w się wprzód humor kryształowy zamknięty w własny błonie.

*Visus.* § 182. Oko służy dla widzenia, naprzykład kiedy żyły suche do widzenia służyce dotykają się przez obiekt albo rzeczy jakiegokolwiek są przed oczami.

*Auris.* § 183. Ucho którego wyższą część jest szpiczastą a niższą co wiśi na dole, koniuszek uszny, jest miarowany, albo członek w uchu, co jest na kształt trąby albo czary, zowie się *Concha*, -

*Ala vel Pinna.*

*Auricula vel lobus.*

*Concha.*

§ 184. Ucho złożone jest z chrząstek y żyłeczek myśkowatych y żyłowatych, a pokryte powierzchnie czteromá pospolitymi błonkami § 1.

§ 185.

§ 185. Meát do słuchania słuzący, jest wprzód chrząstkowaty a ná tyle kościány, wewnątrz pokryty błoną, gdzie są gruczołki, które oddzielają

*Meatus auditorius.*

Gnoy uszny § 94.

*Cerumen aurium.*

§ 186. W końcu tego meátu § 185. znajduje się błona rozciągniona na kształt bębna, gdzie są te cztery kostki do słuchania słuzące § 213. y różne meaty także y dwie dziurki, które okrągło y krzywo do *Labiryntu* albo zakrętu idą.

*Membrana Tympani.*

*Labyrinthus.*

§ 187. W błonie która się rozciąga na kształt bębna § 186. kończą się żyły suche § 169. 7. do słuchania słuzące, y gdzie się dotykają od aeryi, sprawuje się słuchanie.

*Auditus.*

§ 188. Język który jest w gębce, złącza się w gardle przez myszki § 273. z kośćmi języka § 220. y krtanią § 81. a wprzód przez żyłkę alias związekzek języczny *Frenulum* związany y złożony z żyłeczek różnych

*Lingua.*

*Frenulum.*

żnych

*Vene rani-  
ne.*

*Papille.  
Linguae  
ujus*

*Nasus.*

*Alae Nasi.  
Nares.*

żnych myszkowatych, pokryty dwoiaką y bardzo mocną błonką, rozdzielony w środku na dwie części, ma swoje żyły krwawe § 54. & 68. które się zowią żyły żabie także y meaty śliniaste § 76. wodniste y suche, a konce tychże żył pokazuują się iakoby podniesione małuczkie pagorki albo goreczki.

§ 189. Język służy dla wymawiania słów, połykania pokarmu y dla smaku § 92. kiedy się żyły suche dotykają.

§ 190. Nos jest nakryty czteremá pospolitymi powłokami § 1. iego wyższa część jest nieruchomá y kościaná, a niższa część jest ruchomá y złożoná z pięci chrząstek, z których dwie pary formują boki nosa, a piątá rozdzielá nos na dwie nozdźrza § 192.

§ 191. W wyższej części nosa pokazuują się dwie pary  
dźwi-

dziurek § 211. I. ktore idą do kąćiká wielkiego w oczách; á dwie páry dziurek, ktore idą przez podniebienie do gęby.

§ 192. Nozdrza są wewnątrz pokryte błonką subtelną, w ktorey się kończą żyły suche do powonienia służące y żyły krwawe, tak wiele y gruczolkow, ktore oddzielają humory wodniste y smárkoty § 95.

§ 193. Nos służy do powonienia, kiedy żyły suche się dotykają, służy też y dla respirácii albo oddechu.

§ 194. Żyły suche do czućia służące pokazują się w różnych częściach ciała, ale kiedy te żyły się dotykają przez rzeczy iákikolwiek, sprawiaie się dotykane.

§ 195. A tak żyły suche służą do dotykaniá § 194.

Nos do powonienia § 193.

Język do smáku § 189.

Ucho do słuchaniá § 187.

Y Oko do widzenia § 182. ROZ-

*Nares.*

*Mucus.*

*Olfactus*  
& *Respi-*  
*ratio.*

*Sensus.*

*Tactus.*  
*Vsus.*

# ROZDZIAŁ DZIEWIĄTY.

## O CZĘŚCIACH

*Ktore są iako grunt y fundament  
całego ciała.*

*Osteologia.* § 197. **K**ości są postánwio-  
ne na grunt fundá-  
ment y podstawki ciała.

*Ossa.*

§ 197. *Kości* są twarde bia-  
łe y nieczujące części ciała,  
które mają prosty y miękki  
początek, bo są złączone z ro-  
żnych żyłeczek § r. które  
się złączają y stają błoniste, po-  
tym chrzęstkowate y kościa-  
ne.

*Periosteum.* § 198. *Kości* są powierzch-  
ownie y wewnątrz pokryte błon-  
ką cienką y bardzo czującą y

*Medulla.*

napełnione szpikiem, oprócz  
zębow y kości usznych § 213  
które żadną błonką nie są po-  
wleczone.

§ 199.



§ 199. Każda kostka ma swoje żyły krwawe § 60. y fuche § 169. y gruczoły § 88 które oddzielają *Spik* § 198. od krwi

§ 200. Z kości wynikają *fiła chrząstek*, które przyrastają mocno, zowią się *przyrastanie kościane*, a te nierozdzielne są. Ale coby się mogły rozdzielać, zowią się *przyłączenie kości*.

§ 201. W kościach znajdują się wiele *dołków y dziurek* dla wychodzenia y wchodzenia żył krwawych y fuchych § 199.

§ 202. *Złączenie kości* sprawuje się albo przez *wolne ruszanie* § 203. albo bez *ruszania kości* § 204.

203. *Złączenie kości* które się sprawuje przez *wolne ruszanie* jest *trojakię*:

I. *Złączenie głębokie* to jest, kiedy *dołek kości* jest *głęboki*, a *głowa kości* jest *przydłuższą*

Vasa.

Apophyfes.

Epiphyfes.

Sinus &  
Foramina.Conjunctio  
Ossium.Arthrofis  
triplex.

I.

Enarthro-  
fis.

naprzykład kiedy główką kości ramieniowey złączą się z dołkiem kości łopatkowey 230. item złączenie kości nad kolaniem z kością udową § 236. 2.

2.  
*Arthrodia.*

2. *Złączenie ładne kości*, to jest kiedy dołek kości rowney y głowa kości jest iakoby naciśniona iako: Złączenie czeluścia niższego ustnego z kośćcami skroni, § 216. item kość tyłu głowy z pierwszym pácierzem szyi § 211. item kości ręczne y palcowe między sobą. 232.

*Ginglymus.*

3. *Złączenie kości*, ktore się sprawnie wzajem y społecznie, iako jest złączenie pácierzow między sobą. § 223.

*Symphysis sine motu*

§ 204. *Złączenie kości bez ruszania* jest dwoiakię, albo przez pomoc rzeczy, iakieykolwiek § 205. albo bez pomocy. § 206.

1.

§. 205. *Złączenie kości przez*

przez pomoc y bez ruszania jest troiakię, iako.

*Mediate;*  
*triplex.*

1. *Złączenie kości przez chrząstki*, iako: kość piersistą, którą się złączą przez chrząstkę z ż. brami. § 225.

1.  
*Synchondro-*  
*sis.*

2. *Złączenie kości*, przez *myszki*, iako kość języka, którą się złączą przez *myszki* z kością piersistą, item kość łopatkową z żebrami § 220.

2.  
*Syffarcosis.*

3. *Złączenie kości przez ligamenta*, iako kość kolánowa z rurami kościanymi nad y pod kolanem leżącymi. § 238.

3.  
*Syneurosis.*

§ 206. *Złączenie kości bez pomocy y poruszania* troiakię, iako to:

2.  
*Immediáte*  
*Triplex.*

1. *Spoienie kości* náprzykład, kiedy dwie piłki żelazne swoimi zębami między sobą się złączają, iako kości w głowie między sobą § 211.

1.  
*Sutura.*

2. *Złączenie*, które jest iako by *kleiowate*, takie są przerastania § 200. które wynikają z kości.

2.  
*Harmonia.*

3.

3. *Gomphosis.* 3. Złączenie głębokie które jest nakształt goździa w ściąganie, iako są zęby w dziurach ustnych czelusciowych. § 217.

§ 207. A tak się kości złączają w kunsztownym y porządnym postánowieniu przez te wyższe opisane złączenia kości. § 202.

*Skeleton.* § 208. Ale kiedy kości ciała bez dużnego znowu porządnie ustawiają się, zowie się *Skeleton*.

*Numerus.* § 209. Do *Skeleton* liczy się dwieście czterdzieści kości oprócz kostek sesamoideow, które nad członkami palcowymi leżą. § 243.

*Divisio Ossium.*

iako są:  
Sześćdziesiąt y trzy do głowy, § 210.

Pięćdziesiąt y jedna do pniaká. § 221.

Sześćdziesiąt y cztery do członkow wyższych. § 227.

Sześć-

O Czaszce głównej. 97

Sześćdziesiąt y dwie do członkow niższych. § 235.

§ 210. Kości do głowy jest sześćdziesiąt y trzy, iako to: *Ossa capitis* 63.

Ośm kości do czaszki głównej. § 211.

Cztery pary albo ośm kości do słuchania. § 203.

Trzynásie do czeluści ułtynych wyższych § 215.

Iedna kość do czeluści ułtynych. § 216.

Trzydziesci y dwa zęby § 218.

Y iedna kość do ięzyka. § 220.

§ 211. Czaszka główna jest złożona z ośmiu kości, iako :

*Cranium.*

*osło Ossa.*

*Os frontis.*

*Sutura coronalis.*

1. Kość czołowa, która się złącza w gorze przez spoienie koronálne, z kośćiami ciemienia

2. y 3. a ná dole z kością sito-  
towatą 6. y z czeluścią wyż-  
szą § 215. má cztery przyra-  
stania §. 200. y dwa dołki w

Lg kto.

których pokazują się dwie  
dziury do nozdrzow idą-  
ce § 191.

*Ossa sincipitis.* 2. y 3. Kości ciemienia, które się łączą przez spoienie koronalne z kością czołową 1. przez spoienia węglowate z kością tyłu głowy 4. przez spoienia skroniowe z kośćciami skroni 7. y 8. a przez spoienie strzałowe między sobą. Wewnątrz pokazują się niektóre dołki, które od żył krwawych iakoby znaczony albo cechowane są.

*Os occipitis.* 4. Kość tyłu głowy, która się łączy przez spoienie węglowate z kośćciami ciemienia 2. y 3. y skroni 7. y 8. na dole zaś z kością gruntowną 5. y z pierwszym pácierzem izyie § 224. Má różne dołki y dziurki dla żył krwawych y suchych, a osobliwą dziurę okrągłą y wielką dla mleczu pácierzowego §. 165. 5

*Foramen.  
Magnum.*

5. Kość gruntowna leży na dole iakoby grunt y fundament cząszki głowney między kośćciami tyłu głowy. 4. Skroniow 7. 8. y kością sitowatą 6. powierzchownie znajduje się przyrastanie. § 200. *Processus aliformes.* skrzydlašte, a we wnątrz pokazuje się dołek nakształt siodła tureckiego, z różnymi dziurkami dla żył krwawych y suchych.

*Os basilare**Processus aliformes. sella turcica*

6. Kość sitowata leży między kością gruntowną. 5. y czołową. 1. jest nakształt rzeszotą dziurkowatą dla żył suchych, które przechodzą do nozdrzow § 152. wewnątrz jest rozdzielenie kościсте czub albo iak grzebień u kura rzezczone, a dla tego niektorzy rozdzielaią tę kość na dwie kości,

*Os cribrosa**Crista galli*

7. & 8. Kości skroniowe leżą w bokach głowy y złączają się z kośćciami cięmienia, 2.3. z tyłem

*Ossa temporum.*

łem głowy 4. y z kością czolową 1. y gruntowną 5. ma różne dziurki y dwa dołki, z czym się złącza czeluść w gębie niższa § 216. Ma cztery; przyrastania § 200.

*Processus*

1. *Zygomatikus.* Pierwsze pod okiem leży.
2. *Styloides.* Drugie jest kończące y przydłuższe nakształt rylica.
3. *Mammillaris.* Trzecie jest krotkie, tępe y dziurawe.
4. *Petrosus* Czwarte jest przyrastanie śkaliste y opoczyste, które trzyma w sobie części uszne § 186.

§ 212. Te wyższe opisane ośm kości. § 211. formują

*Cranium.* czaszkę główną, która jest pokryta błoną subtelną y bardzo czującą, broni y chowa mózg § 155. & 164.

*Ossa auditus* § 213. Kości usznych są cztery

4. *paria.* ry pary, w każdym uchu cztery, § 186. iako 1. Kość młotkowa. 2. Kość kowadła.
2. *Incus.* tkowa.
3. *Stapes* dłowa. 3. Kość Strzemieniowa.
4. Kość



wyższej, albo o szczękách 101  
4. kość okrągła do słuchania  
służąca. § 186.

*Os orbicu  
lare.*

§ 214. Te cztery kości u-  
sznych, § 213. leżą w meacie  
uszastym usznym § 186. y słu-  
żą do słuchania.

§ 215. Człuch albo szczęká  
w gębie wyższa, która się złą-  
cza mocno y nieruchomie pod  
czołem z kością czoło-  
wą. § 211. 1, iest złożona z  
trzynastu kości, które się złą-  
czą między sobą przez spo-  
ienie § 206. 1, iako są:

*Maxilla su-  
perior  
sex paria  
& unum.*

1. Pierwsza pará. Są kości  
pod okiem leżące, które for-  
mują kącik mały w oku § 206.

*Os Zygoma-  
ticum.*

2. Wtóra pará, są kości płá-  
czliwe, które formują kącik  
wielki w oku. § 206.

*Os lachry-  
male.*

3. y 4. Trzecia y czwarta pará,  
są kości podniebieniowe, tyl-  
ne y przednie które formują  
podniebienie, alias *Palatum* rze-  
czone.

*Os palati-  
num anti-  
cum & po-  
sticum.  
Palatum.*

5. Piąta pará są kości noso-  
we,

*Os nasale.*

M

we,

102 o czelnsi nizsley w gębie  
we, ktore formują wyższe y  
boczne części nosa. § 190.

*Os Maxilla-* 6. Szosta para, są kości cze-  
*re.* luściowe w gębie, ale trzyna-  
sta kość jest kość bez pary, kto-

*Os sine pari* ra rozdziela nos zewnątrz  
y ná gorze ná dwie no-  
zdrze § 190.

*Maxilla in-* § 216. Czeluść niższa albo  
*ferior.* szczęką jest iednąkość ruchoma,  
mająca rozne dziurki dla  
żył krwawych y suchych y  
przyrastanie § 200, z ktorych  
te tylne złączają się z kości-  
mi skroniowymi § 211.

*Alveoli dē-*  
*tium.*

§ 217. U czeluści szczęką  
wyższej § 215. y niższej § 216  
jest trzydzieści y dwa doł-  
kow, w ktorych mocno z dźią-  
skami są postawione zęby § 260,  
3. z swymi korzeniami. A te  
korzenie zębowe są dziurawe  
dla wychodzenia y wchodze-  
nia żył suchych y krwawych.

*Dentes.*

§ 217. Zęby są kości twarde,  
pospolicie trzydzieści y  
dwá

dwá w kazdey czeluści u-  
stney § 215. y 216, szesnásćie  
są nápeinione szpikiem, kto-  
ry się oddziela od krwi, y cho-  
wa się w subtelney y czuiącey  
blonce, są. Cztery Zęby prze-  
dnie, których wyższa część  
jest szeroka y ostra, niższa  
część zaś ma jeden korzeń.

Dwá zęby kły rzeczony, ale  
te ktore są w czeluści niż-  
szej § 216, zowią się kły psie,  
y te ktore są w czeluści wyż-  
szej § 215, są zwáne kły o-  
czne, wyższa część jest ich  
kończáta, mają grubszy ko-  
rzeń nád zęby przednie.

Dziesięć trzonowych zębów,  
których wyższa część czwo-  
rográniasta jest, mają trzy ál-  
bo cztery korzenie, á z tych  
trzonowych zębów dwá ostá-  
tnie, ktore się pierwey pu-  
szcząią w trzydziestym roku  
zowią się Zęby mądrości.

§ 219. Czeluść wyższa, álbo

M 2

szczę

*Medulla  
dentium.  
Dentes In-  
cisores qua-  
tuor.*

*Duo dētes.*

*Cánini.*

*Oculares.*

*Dentes Mo-  
lares decem*

*Dentes Sa-  
pientia.*

*Vfus*

*Masticatio* sreczká y niźsza z Zębami flu-  
ży dla káśania y przegryzánia  
y dla stárćia álbo dla żwánia  
pokármu, ná křtałt iák żyto  
we młynie mielone bywa, flu-  
żá y dla wymawíania.

*Loquela.*  
*Os lingva.*

§ 220. *Kość Języká* iest tylko  
iedná, chociaż iest złożona z  
piąćiu kořtek, leży w gárdle,  
y złącza się mocno przez my-  
řki z Językiem § 188, fluży  
do gruntu, y fundámentu ię-  
zyka.

*Ossa Trūci*  
*Corporis*  
§ 1. *sunt.*

§ 221. *Kořci do Pniaká*, iest  
pięćdziesiąt y iedná, iáko są:  
náprzyklad:

Dwádźiesięć y sześć kořci do  
paćierzá § 223.

Dwádźiesięć y cztery kořci  
iest do zebrow § 22.

Jedná kość przednia do pier-  
śi. § 226.

*Spina dorfi*

§ 222. *Kość Paćierzowa*, przez  
ktorą mlecz paćierzowy i-  
dzie § 165, iest złożona z Pa-  
ćierzá, ktorých káźda ma śie-  
dmio-

dmioro przyrastania § 200, Chrzęstkowatego y kościanego, z tych co iest ná tyle zowie się przyrastanie kończyste: są kości nie bárdzo twarde dźiurawe, máiące rozne dołki y dźiurki, przez ktore idą żyły krwawe y suche, rozdzielają się ná paćierze prawdziwe § 225, y fałszywe § 224.

*Processus spinatus.*

*Vertebrarū Divisio. In Veras ut sunt.*

§ 223. Paćierzow prawdziwych iest dwadźiesią y cztery, iáko są:

*Vertebrae 1. Colli. Atlas. Epistrophus*

1. Siedm Paćierzy do szyi; y ktorých pierwszy zowie się tragarz, bo głowę noši. Wtóry iest paćierz obracający, májący oprócz swoich przyrastaniow pewne przyrastanie § 200, ktore wynika prosto ná gorę iáko Zęb. Trzeci paćierz iest rzeczony Axis a lias ós, álbo wał, á cztery ostatnie zowią się pospolicie paćierze szyiowe

*Processus dentiformis. Axis.*

2. Dwánaście paćierzy do pier- 2 *Thoracis.*

☞ 3 Lum-  
borum.

pierści należące. Ná ostá-  
tku.

☞ in  
spurias.  
ut sunt  
Os sacrum

3. Pięć paćierzy do krzyzá.  
álbo do Lumbos.

§ 224. Paćierzy fałszynych iest  
dwá iáko są.

1. Kość pod krzyżem leżga, y  
złożona z pięciu czásem y z  
sześciu koštěk, ktore się mo-  
cno między sobą zraštáią, ma  
wiele doškow y dziurek dla  
zyń suchych y krwáwych.

Os  
Coxygis

2. Kość ná końcu paćierzy  
leżga, iest złożona, z trzech  
koštěk y formuie tylko iednę  
kość.

Coste.

§ 225. Zebrá formuujące bo-  
ki iest ich dwadzieścia y czte-  
ry, w káždym boku dwána-  
ście zřączáią się z paćierzami  
pierściowými § 223, 2, y z ko-  
ścią pierśistá, § 226. á z tych  
siedmiu wyższe zowią się ze-  
brá prawdziwe, á te pięć niž-  
sze, zebrá fałszynwe.

Vera ☞  
spuria.  
Os sternum.

§ 226, Kość pierśista, iest  
kość

O kościach członków wyższych 107

Kość miękka dziurawa y gibocząta, łączy się z kością języką y z żebrami y z kośćmi podkluczowymi. § 205. z niższej części tej kości pokazuje się chrząstka nákształt mieczá.

*Cartilago  
Ensisiformis*

§ 227. Kości członkowych wyższych jest sześćdziesiąt y cztery, iáko :

*Ossa Artuum superiorum sunt.*

64.

Dwie kości podkluczowe § 228.

Dwie kości plecyste § 229.

Dwie kości ramiennowe § 230.

Cztery kości łokciowe § 231.

Sześćnaście kości do przedniej części ręki § 232.

Ośm kości do środka ręki §, 233.

Trzydzieści kości do palców § 234.

§ 228. Kości podkluczowe *Clavicula.* leżą nád pierśiami, w każdym boku iedná nákształt S Łacińskiego, łączy się z kością pier

pierśiową y łopátkową, á pod-  
piera kość łopátkową y pier-  
sistą między sobą.

*Scapula.*

§ 229. *Kości łopátkowe* álbo  
pleczyíte leżą w kázdym bo-  
ku po iedney nád grzbietem  
od pierwszego áż do szóstego  
zebrá, ma trzy ośobliwe przy-  
rastánia, z ktorých;

1.

*Aeromium.*

*Pierwsze* iest przyrastánie gło-  
wne, w ktorým się znáyduie  
dołek dla kości podkluczo-  
wney, § 228.

2.

*Anchorifor-  
mis.*

*Wtore* iest rzeczone *kotwi-  
czne*, ktore się złącza z zebra-  
mi § 225.

3.

*Brevis.*

*Trzecie* iest przyrastánie  
*krotkie*, w ktorým iest dołek  
dla kości rámionowey.

*Ossa  
Humeri.*

§ 230. *Kości rámionowe*, iest  
rurá kościána y twarda, kto-  
rey wyższa część iest iako gło-  
wká okrągła y chrzęstką po-  
kryta, złącza się z kością łopá-  
tkową. Niższa zaś część ma  
dwie główki y dwa dołki, kto-  
re się



re się się złączają z kośćmi łokciowymi.

§ 131. Łokieć jest złożony z dwóch rur kościanych.

*Cubitus.*

1. Rurá więkfsza łokciá jest wyżej grubsza niż niżej, ma wyżej trzy przyrastania y dwa dołki, z czym się złączają kość ramieniowa y rurá mnieysza łokciowa. A niżej, są dwa dołki, y iedno máluczkie przyrastanie, z czym się złączają kości ręczne, y rurá łokciowa mnieysza.

*Ulna.*

2. Rurá mnieysza łokciá jest niżej grubsza niż wyżej, ma wyżej iedno przyrastanie y okrągły dołek, a niżej ma przyrastanie máluczkie y dołek dla złączenia kości ręcznych.

*Radius.*

§ 232. Kości przedniej części ręki leżą w iunkturze w káżdey ręce ósm, położone porządnie we dwóch rękách przez ligamentá y chrzęstki.

*Officula*

*Carpí*

*Octo paria.*

*Ossa* 110 O Członkach niższych.

*Meta carpi* § 233. Kości średniej czę-  
*quatuor* ści ręki leżą w środku ręki  
*paria.* między junturą y palcami, w  
każdey ręce cztery są kości  
przydłuższe rurkowate.

*Officula* § 234. Kośćek Pálcowych  
*digitorum* jest trzydzieści, w każdej  
30. ręce piętnaście, bo każdy pá-  
lec ma trzy kości.

*Ossa Artu-* § 235. Kości członkowych  
*um inferio-* niższych jest sześćdziesiąt y  
*rum.* dwie, iako są :

62. Dwie kości udowe. § 236.

Dwie rury udowe. § 237.

Dwie kości kolánowe. § 238.

Cztery kości goleniowe § 239

Czternaście kości do prze-  
dniej części nog. § 240.

Dziesięć kości do środku  
nog. § 241.

Dwadzieścia y ośm kości w  
palcách. § 242.

*Ossa* § 136. Kości udowe leżą w  
*lanominata.* bokách pod krzyżem, to jest  
pod paćierzami fałszywe-  
mi. § 224. rozdzielają się aż  
do

O Kościach udowych 111  
do siódmego roku ná trzy  
osobliwe kości, iako są:

1. *Os Ileon*, w ktorey leży *Os Ileon*  
Kizka Ileon. § 36.

2. *Os Ischion*, w ktorey *Os Ischion*.  
się pokazuje dołek wielki dla  
rury udowej.

3- *Os Pubis*, jest przednia *Os Pubis*,  
kość na dole pod brzuchem  
leżąca, w ktorey jest dziura  
wielka dla muszkułow § 296.

§ 237- *Rurá udowa* jest wiel- *Os*  
ka rurá długa y potrosze krzy- *Femoris*.  
wa, leży między kością udo-  
wą § 276, y goleniową § 239.  
u wyższej części iey jest gło-  
wá ábo pańka okrągła około  
nakryta chrząstką, która się  
złącza z wielkim dołkiem *Os-*  
*fis Ischij* § 236, 2. y dwoiá-  
kie przyrastanie dla my-  
szkow, w niższej częściey są  
dwa przyrastania y dwa dołki  
dla kości kolanowej y kości  
goleniowej.

§ 238. *Kość Kolanowa*, leży *Patella*.

N 2

nád

112 O Kości goleniowej  
nád niższą częścią rury udowej y nád wyższą częścią goleniową, iey stroná wnétrzna jest miękka y chrzęstkowáta, ále powierzchowna stroná jest twárda y kościána, służy dla mocnego złączenia rury udowej z kośćiami goleniowymi.

*Ossa Tibia.* § 239. *Kości goleniowe są* dwie rury, iáko są :

1. *Tibia.* 1. *Rurá większa* álbó goleni leży wewnątrz między rurą udową y nogą. Wyżey pokazują się dwa dołki dla złączenia z rurą udową, á w boku jest główká dla złączenia z rurą mnieyszą. Niższa iey część formuie przyrastanie to jest *Kostkę wnétrzną.*

*Malleolus internus.*

2. *Fibula* 2. *Rurá mnieysza*, álbó piszczalká leży powierzchownie u boku rury większey, ma wyżey iedno przyrastanie, w którym jest dziurká máła dla  
głó.

głowki rury większey a niżey  
jest przyrastanie, ktore for-  
muie kostkę powierzchowną.

*Malleolus  
externus.*

§ 240. Kości przedniey czę-  
ści nogi jest czternaście, w  
kázdey nodze siedm.

*Tarsus  
Ossa  
septem.*

1. Pierwsza y Pryncypalna  
kostka leży iakoby na gruncie  
nog pod rurą większą.

1. *Talus*

2. Wtóra kostka jest wię-  
kszą y grubszą niż drugie,  
pomaga aby człek chodzący  
nieupadł nazad, tylna iey czę-  
ść ma bardzo mocny ligament.

2. *Calcaneū*

3. Trzecia kostka jest na  
kształt łatki.

3. *Os  
Naviculare.*

4. Czwarta kostka jest czwo-  
rograniasta.

4.

5.6.7. A trzy ostatnie kostki  
złączają się między sobą. przez  
chrząstkę y ligamentá mo-  
cno.

*Os cubiforme  
5.6.7. Ossa  
cuneiformia.*

§ 241. Kości w śródku  
nogi są rury przydłuższe, w  
kázdey nodze pięć, złączają się  
z palcami.

*Ossa Me-  
tatarsi.*

§ 242.

*Ossa Digitorum* § 242. *Kości w nogach* jest dwadzieścia y ośm, w káżdey nodze czternaście, bo káżdy pálec ma trzy kości oprócz pálcá wielkiego, który ma tylko kości dwie.

*Ossa Sesamoidea* § 243. *Kości Sesamoidei*, są krotkie máluczkie y chrzęstkowáte, znáyduią się pospolicie między złączeniem kości u rąk y nog, służą dla zmocnienia członków.

*Ossa Infantum.* § 244. *Kości u Dzieci* są bárdzo rózne od kości ciała stárego, ták według liczby, iáko też według twárdości

*Processus plures.* § 245. Dzieci máią wiele przyrastania, które potym się zraštają § 200.

*Sutura Crany leues.* § 246. *Zpoienie Czaszki* głowney dziecinney jest ledwie widome. § 227.

*Diuisio ossis frontis & occipitis.* § 247. *Zpoienie strzałowe* rozdziela kość czołową dziecącą ná dwie kości tyfu głowy dziecínskiej y kość gruntowna,

towna, rozdziela się na trz, albo cztery kości § 211.

§ 248. Na wierzchu głowki dziecinney, czaszka główna iest cäle błonista, także się pokazuje puls w mozgu, ta błonista czaszka główna stąie się potym kościána.

§ 249. Czeluść niższa w gębie dziecicią rozdziela się na dwie kostki. § 216.

§ 256. Dziurki, ktore są w czeluściach, albo szczękách, są iakoby błonką pokryte, bo zęby dziecinne, puszczają się pierwey w siódmym albo osmym miesiącu. § 217.

§ 251. Kość języká złożona iest z pięciu kostek, a kość pierwsza z sześciu kostek § 220.

§ 252. Przyrastanie kości, żebrá y kostki u rąk y u nog pokázuia się na początku chręstkowate y miękkie.

§ 253. Kości pod krzyżem

*Vertex  
Cranij Membranosá.*

*Maxilla inferior divisá.*

*Alveoli teeth.*

*Os Linguae divisum.*

*Coste & Ossa digitorū cartilaginosa.*

*Os sacrum*

alias

*molle.*

alias pańcierz falizywe § 224.  
Ią chrzęstkowate y rozdzielają się na inſze koſtki.

*Numerus  
Oſſium in-  
certus.*

§ 254. A tak ſię liczą koſci u dzieci więcey, niź u ludzi ſtarych.

*Cartilago.*

§ 255. *Chrzęstka* ieſt miękka, biała, gładka, ſliſka, y nie czuiąca część, z żyłeczek ſubtelnych, twárdſza niź ligámęt, a miękſza niſkość, znáyduie ſię poſpolicie w nozdrzách. 190. w uſzách 193. w powiekách y w krtaniu, §80. a oſobliwie w końcách koſci, ſłuży dla łącznieyſzego y gładſzego ruſzania y złączania koſci, y dla bronienia inſzych części.

*Ligamentü.*

§ 256. *Powrozek* albo ligámęt ieſt mocna tęgość z rożnych żyłeczek mocno złożona, wiąże koſci y części ciała między ſobą.



# ROZDZIAŁ X.

O Częściach do poruszenia człon-  
kow y części Ciała należących.

§ 257. **M**yszki są pospo-  
licie części, kto-  
re służą do poruszenia Ciała.

*Myologia.*

§ 258. **M**yszka jest złożona  
z różnych żyłeczek mięsistych  
y myszkowatych błonistych y  
żyłowatych, powierzchownie  
nakryta błoną mocną, w śro-  
dku jest miękka y gruba, ale o-  
bá końce iey są mocno y tego  
kręcone, y formują powrozy,  
sznurki albo *ligameta suche* y  
białe.

*Musculus.*

§ 259. **K**ażda myszka roz-  
dziela się na trzy części, to jest:

*Divisio.*

1. **N**ą głowę: jest iedną stro-  
ną myszki, y złączona z czę-  
ścią, co mocno leży, a nie po-  
winną się ruchać.

*musculi.*

1. *Caput.*

2. **N**ą końcu: co jest druga  
stroną złączoną z częścią, kto-  
ra się powinna ruszać.

2.

*Cauda.*

O

3. **N**ą

3. *Venter.* 3. Na środku myszki: Co miękka y wolna część jest, która się ma ściągać przez swoje żyłeczki dla poruszenia.

*Motus Musculi.* § 260. Poruszenie Myszki sprawuje się: náprzykład kiedy myszka przez ściągania środku końcá z częścią ruchomą się rusza do głowy, iáko do części nieruchomey.

*Sphincteres.* § 261. Znáyduie się wiele Myszek, które biegają, z swymi żyłeczkami okrągło, iáko się pokazują w gardzielu, w pośládku, ale y te mają w okrągłości swoje końce subtelne.

*Numerus Musculorū. incertus.* § 262. Liczbá myszek jest różna, á to dla tego, bo częstokroć iedná myszka rozdziela się na insze myszki.

§ 263. Tu będą opisáne naypotrzebnieysze y naypryncypálnieysze myszki.

*Musculus Frontalis.* § 264. Myszka Czołowa, jest iedná para czoła ruszájąca.

- § 265. *Myszka tyłu Głowy* *Musculi Occipitatis*  
są dwie, ale bardzo subtelne.
- § 266. *Myszki powiekowych* *Palpebrarū*  
są trzy pary, które powieki  
zawierają na gorze y na dole.
- § 267. *Oko.* § 164. rusza *Oculorum.*  
się przez sześć myшек iako są:
1. Pierwsza która podnosi. *Attollens.*
  2. Która na dole zniża. *Deprimens.*
  3. Trzecia rusza do nosa. *Adducens.*
  4. Czwarta rusza od nosa. *Abducens.*
  5. y 6. Piąta y szósta kto- *Circūagētes.*  
re w okrągłości poruszają oko.
- § 268. Dwie pary myшек o- *Narium*  
twarzają nozdrze, a dwie pary *Apertores*  
ściągają je. § 192. *Costrictores*
- § 269. *Myszka czworogranią- Quadratus*  
sta y myszka trębacz rzeczo- *Buccinator*  
na formią policzki albo iągo- *Bucca.*  
dy, y służą dla poruszenia y dla  
pokarmu żelwiania.
- § 270. *Wąrgi* poruszają się *Musculi*  
przez pięć par myшек nągo- *Labiorum.*  
rze, na dole, okrągło, y w bo-  
kach.
- § 271. *Myszka skroniowa* jest *Temporales.*

*Musculi.*

pokryta błoną cząstki głow-  
 ney, § 212. y dla tego bąd-  
 zo czuąca, porusza ro-  
 źnie ze czteromá inšzymi my-  
 szkámí czeluści niźsze, albo  
 łzczęki.

*Auris.*

§ 272. *Vcho* ma powierz-  
 chownie cztery pary myшек,  
 a wewnątrz dwie myшки ko-  
 ści usznych, § 189. 213.

*Lingua.*

§ 273. Pięć par myшек for-  
 mują y poruszają język. § 188.

*Offis lingua*

§ 274. Cztery pary poruszają  
 kość języka § 220.

*Voula.*

§ 275. Dwie pary formują  
 y poruszają języczek. § 49.

*Capitis*

§ 276. *Cała Głowa* łączy się  
 z pańierzami sziowymi, y po-  
 rusza się przez siedmpar myшек.

*Musculi.*

§ 277. Dwie pary nąginają  
 a dwie pary wyciągają język.

*Colli.**Pharngai.*

§ 278. Trzy pary rozszerzają  
 początek gardzielowy, a jedną

*Sphincter.*

myszka okrągło idąca zawie-  
 ra gardziel. § 22.

*Laringai.*

§ 279. *Głowa* albo początek  
 krtg-

kręgniá porużza się przez siedm par myżzek § 81.

§ 280. *Dyafragma*, to iest *Diaphragma* przegrodá, albo błonká myżkowáta, ktora rozdziela pierśi od Brzuchá, iest złożona z żyłeczek żyłowátých, w boku lewym, przechodzi gardziel, á w prawym żyłá prosta wielka iest pryncypálna y potrzebna myżká dla respiracyi, y pomaga siłá do porużzania gnoiu przyćiskájąc kieszki ná dole.

§ 281. *Pierśi rozszerzájace* *Musculi*.  
 się przez iedenáście myżzek, *Interco-*  
 ktore *powierzehownie* y między *stales inter-*  
 żebrámi leżá, y przez myżki *ni*.  
 podkluczowne.

*A ściśkáją* się przez *wnętrzne* *Subclavi*  
 myżki *zebrowe*, y przez my- *Externi*.  
 żki, ktore formuują grzbiet. *Dorsales*.

§ 282. Cztery pary myżzek *Lumborum*.  
 pokrywáją w tyle krzyż.

§ 283. Pięć par myżzek *Abdominis*.  
 formuują y porużzáją przednie y  
 bo-

- boczne części brzuchá § 127.  
 § 284. Jądro męskie, ma  
 jedną parę, alias błonka czer-  
 tunica rubra wona rzeczona.
- Cremaſter**  
 vel  
**Erecliores** § 185. Dwie myszki pod-  
 noſzą członki naturalne, y dwie  
**penis.** myszki rozszerzają ko-  
**Dilatores** myszki rozszerzają ko-  
**urethrae.** rzeń §. 132.
- Sphincter.** § 286. Mächerzyná ma jedną  
 myszkę okrągło idącą. § 122.
- Ani leva-** § 287. Poſládek § 38. ma  
**ttores.** dwie myszki podnoſzące y ie-  
**Sphincter ani.** dnę okrągło idącą.
- Muſculi** § 288. Clitoris ma jedną my-  
**Clitoridis** szkę § 134.
- Vagina uteri.** § 289. Fiſtula Mádícowa ma  
 dwie myszki, ktore ją ōciągają.
- Scapulae.** § 290. Plecy złączają ſię y  
 ruſzają ſię przez pięć par my-  
 ſzek § 229.
- Humeri.** § 291. Myſzki rámionowe ſą  
 cztery pary ktore poruſzają rá-  
 mioná ná gorze, ná dole, ná  
 bokách, y okrągło, § 230.
- Cubitum** § 292. Łokieć nágina ſię  
**bedientes.** przez dwie pary myſzek, y  
 wyćią.

wyciąga się przez cztery *extendētes*.  
pary. § 231.

§ 293. *Rurá łokciana* mniej-  
sza porusza się przez trzy pa-  
ry myśzek. § 231.

§ 294. *Przednia część ręki* ma *Manus*.  
cztery pary myśzek, które ná-  
ginają y wyciągają rękę. § 232,

§ 295. *Każdy palec* ma sześć *Digitorum*.  
par myśzek, które różnie po-  
ruszają palec.

§ 296. *Myśzek udowych* jest *Musculi*.  
pięć par, formują y poruszają *Femoris*.  
pośladek y lędźwie § 237.

§ 297. *Myśzek goleniowych* *Genu*.  
dziesięć par, które formują  
śr zadek nogi y poruszają go-  
leń. § 239.

§ 298. *Przednia część nogi* *Tarsi*.  
ma sześć par myśzek, które

náginają y wyciągają nogi, a  
w palcách znajdują się różne  
myśzki, dla poruszenia pál- *Digitorum*.  
cow. § 140.

§ 299. A tak każda część *Motus par-*  
ciała, \* różnie się porusza przez *tium per*  
pomoc tych myśzek. *Musculos*

§ 300. A także opisałiśmy  
krotko :

*Integumenta Corporis Humani.* 1. Pokrywanie ciała przez powłoki pospolite. § 1. aż do § 18.

*Chylificatio.* 2. Strawienie pokarmu przez żołądek § 19. aż do § 48.

*Circulatio sanguinis.* 3. Obchodzenie krwi przez serce. § 49. aż do 71.

*Respiratio.* 4. Oddech przez płuca § 72. aż do 86.

*Secretio humorum.* 5. Odłączenie Humorow przez grucolki. § 87. aż do § 123.

*Propagatio generis humani.* 6. Rozmnożenie narodu ludzkiego przez członki naturalne. § 124. aż do 153.

*Secretio spirituum animalium.* 7. Oddzielenie duchow żywiących, przez mozg. § 154. aż do § 172.

*Externi sensus.* 8. Czucie y zmysły zewnętrzne, przez żyły suche § 173.

*Osteologia.* 9. Grunt y podporá ciała, przez kości. § 197. aż do § 256.

*Myologia.* 10. Porużenie ciała przez myśki. § 257. aż do § 299.

SOLI DEO GLORIA.



# R E I E S T R

## Rzeczy tey Książki.

A		<i>Atlas</i>	105.
<i>Abdomen</i>	2.	<i>Auditus</i>	88. 100.
<i>Adami pomiu</i>	44.	<i>Auriculá</i>	84.
<i>Album oculi</i>	82.	<i>Auriculæ cordis</i>	30.
<i>Amnios</i>	70.	<i>Auris</i>	84.
<i>Amygdalæ</i>	49.	<i>Axis</i>	105.
<i>Anatomia</i>	1.	B	
<i>Anus</i>	32.	<i>Bârki</i>	4.
<i>Apophyses</i>	93.	<i>Basilare os</i>	99.
<i>Appetitus</i>	53.	<i>Bilis</i>	56.
<i>Aqua pericardij</i>	31.	<i>Blonká pierśista</i>	15.
<i>Arteria</i>	32.	- - <i>tlusta</i>	12.
- - <i>Aspera</i>	43.	<i>Brodawká</i>	15.
- - <i>Magna</i>	33.	<i>Bronchia</i>	45.
- - <i>Pulmonalis</i>	36.	<i>Brzuch</i>	2.
<i>Arthrodia</i>	94.	C	
<i>Arthrosis</i>	93.	<i>Canini dentes</i>	103.
<i>Artus</i>	3.	<i>Caput</i>	2.
		P	<i>Corpus</i>

## REJESTR.

Carpus	4.	109.	Cranium	97.
Cartilago		116.	Cribriforme os	99.
- Asperæ arteriæ	44.		Crines	12.
- Ensisformis	107.		Crista galli	99.
Cellulæ	23.		Crusta villosa	17.
Cerebellum	75.		Cubitus	4. 109.
Cerebrum	72.		Cuticula	9.
Cervix	53.		Cuis	10.
Cerumē auriū	50. 85.		Cycki	57.
Chylificatio	16. 70.		Czaszka głowna	97.
Chorion	27.		Członki	3.
Chrzęstka	116.		Czoto	2.
Chylus	28.			
			D	
Ciasto czlowieczne	1.		Dentes	102.
Ciemie	2.		Digitus	4. 110.
Cilia	81.		Dotek pod pierśią-	
Circulatio	28. 42.		mi	3.
Clavicula	107.		Dorsum	3.
Clitoris	65.		Ductus Cholodochus	22.
Cœcum intestinū	22.		- Pancreaticus	57.
Collum	3.		- Thoracicus	27.
Colon intestinum	23.		Duodenum	21.
Concoctio ciborum	27.		Dziurki potowe	11.
Cor	28.			
			E	
Costæ	106.		Embryo	69.
Corpus humanum	1.		Enartrosis	93.

Epi-

REJERSTR.

<i>Epidermis</i>	9.		H	
<i>Epigastrium</i>	3.	<i>Hallux</i>		5.
<i>Epiglottis</i>	45.	<i>Harmonia</i>		95.
<i>Epiphyses</i>	93.	<i>Hepar</i>		54.
<i>Epiploon</i>	25.	<i>Humeri</i>	4.	108.
<i>Epistrophus</i>	105.	<i>Humores oculorū</i>		33.
<i>Excrementa</i>	28.	<i>Hypochondria</i>		3.
	F		J	
<i>Feces</i>	2.	<i>Źadrá</i>		62.
<i>Femur</i>	III.	<i>Źezyczek</i>		49.
<i>Fibrille</i>	5.	<i>Źęzyk</i>		85.
<i>Fœtus</i>	69.	<i>Ileon intestinum</i>		22.
<i>Frœnulum</i>	86.	- - <i>Ossa</i>		III.
<i>Frons</i>	2.	<i>Incisores dentes</i>		103.
	G	<i>Incus</i>		100.
<i>Gardziel</i>	17.	<i>Infantis ossa</i>		114.
<i>Genitalia</i>	61.	<i>Integumenta corpo-</i>		
<i>Genu</i>	4.	<i>ris</i>		9.
<i>Ginglymus</i>	94.	<i>Intestina</i>		20.
<i>Głowá</i>	2.	<i>Iris</i>		83.
<i>Glandule</i>	47.	<i>Ischion</i>		III.
<i>Glans penis</i>	65.	<i>Jugulum</i>		3.
<i>Golen</i>	4.		K	
<i>Gomphosis</i>	96.	<i>Káldun</i>		26.
<i>Gruczołki</i>	47.	<i>Kárk</i>		3.
<i>Gardziel</i>	3.	<i>Kiszki</i>		20.
	P 2			Kolá-

# R E J E S T R

<i>Kolano</i>	4.	<i>Maxilla</i>	101.
<i>Komorki sercá</i>	29.	<i>Meatus audito-</i>	
<i>Kosci</i>	88.	<i>rius</i>	85.
<i>Krtgú</i>	43.	<i>Mediastinum</i>	46.
<i>Ksiuk</i>	4.	<i>Medulla</i>	88.
<b>L</b>		<i>Medulla oblonga-</i>	
<i>Labyrinthus</i>	85.	<i>ta</i>	76.
<i>Lac.</i>	53.	<i>Membrana adi-</i>	
<i>Lachrymæ</i>	50.	<i>posa</i>	12.
<i>Larynx</i>	44.	<i>Membrum virile</i>	64.
<i>Lędźwie</i>	4.	<i>Meninges</i>	72.
<i>Lien</i>	53.	<i>Mesenterium</i>	25.
<i>Ligamentum</i>	116.	<i>Micysce</i>	70.
<i>Lingua</i>	85.	<i>Mleko</i>	53.
<i>Liquor gastricus</i>	20.	<i>Molares dentes</i>	103.
<i>Lobuli pingvisferi</i>	13.	<i>Motus Cordis</i>	16.
<i>Łopátki</i>	4.	<i>- Peristalticus</i>	16.
<i>Loqvela</i>	104.	<i>Mozg</i>	72.
<i>Lympha</i>	42.	<i>Mucus</i>	50.
<i>Łytká</i>	4.	<i>Musculus</i>	117.
<b>M</b>		<b>N</b>	
<i>Máchárzyna</i>	60.	<i>Nares</i>	86.
<i>Máćicá</i>	66.	<i>Nasus</i>	86.
<i>Malleus</i>	100.	<i>Nervi</i>	77.
<i>Mamme</i>	57.	<i>Nutritio</i>	16.
<i>Masticatio</i>	104.		

\* \* \*

O

# R E J E S T R

<b>O</b>		<i>Pericranium</i>	100.
<i>Occiput</i>	3.	<i>Periosteum</i>	88.
<i>Oculi</i>	81.	<i>Peritonæum</i>	24.
<i>Oculares dentes</i>	103.	<i>Pierśi</i>	2. 3.
<i>Oesophagus</i>	17.	<i>Pili</i>	12.
<i>Olfactus</i>	87.	<i>Pinguedo</i>	13.
<i>Omentum</i>	25.	<i>Placenta uterina</i>	71.
<i>Orbiculare os</i>	101.	<i>pleura</i>	46.
<i>Osteologia</i>	88.	<i>Płod</i>	69.
<i>Ovaria</i>	67.	<i>Podeszwa</i>	5.
<i>Ovula</i>	68.	<i>Pollex</i>	4.
<b>P</b>		<i>Pomum Adami</i>	44.
<i>Palatum</i>	101.	<i>Pori</i>	11.
<i>Palpebræ</i>	81.	<i>Poruszenia sercá</i>	30.
<i>Pancreas</i>	57.	<i>Poty</i>	11.
<i>Panniculus carno-</i>		<i>Præputium</i>	65.
<i>sus</i>	15.	<i>Processus</i>	200.
<i>Papilla</i>	51.	<i>- Peritonæi</i>	25.
<i>Papille</i>	86.	<i>- Vermicularis</i>	23.
<i>Parastatæ</i>	63.	<i>Prostatæ</i>	64.
<i>Patella</i>	111.	<i>Pubis Ossa</i>	111.
<i>Páznogócie</i>	12.	<i>Pulmones</i>	43.
<i>Pęcherz tlusty</i>	13.	<i>Pulsus cordis</i>	31.
<i>Pępek</i>	3.	<i>Punctum lachrymæ</i>	32.
<i>Pelvis</i>	69.	<i>Pupilla</i>	83.
<i>Pericardium</i>	46.	<i>Pylorus</i>	19.

R

# R E J E S T R

R					
			<i>Sudores</i>		11.
<i>Radius</i>	108.		<i>Supercilia</i>		81.
<i>Receptaculum</i>			<i>Sutura</i>		98.
<i>Chyli</i>	26.		<i>Symphysis</i>		94.
<i>Renes</i>	58.		<i>Szyiá</i>		3.
- <i>Succenturiati</i>	57.		<b>T</b>		
<i>Respiratio</i>	43.		<i>Tactus</i>		87.
<i>Rugæ</i>	19.	22.	<i>Tarsus</i>		113.
<b>S</b>			<i>Tempora</i>		99.
<i>Sacrum os</i>	106.		<i>Tęczá oká</i>		83.
<i>Saliva</i>	49.		<i>Testiculi</i>		62.
<i>Sapientię dentes</i>	103.		<i>Testes Muliebres</i>		68.
<i>Skeleton</i>	96.		<i>Thymus</i>		50.
<i>Scrobiculus cordis</i>	3.		<i>Tibia</i>		102.
<i>Secundinæ</i>	72.		<i>Tłustość</i>		13.
<i>Sella turcica</i>	99.		<i>Tonsillæ</i>		49.
<i>Sensus externi</i>	81.		<i>Tubæ fallopianæ</i>		67.
<i>Septum Cordis</i>	29.		<i>Tympanum</i>		85.
<i>Serice</i>	28.		<b>U</b>		
<i>Sesamoidea ossa</i>	114.		<i>Ucho</i>		84.
<i>Skorá</i>	10.		<i>Ulna</i>		109.
<i>Spina dorsi</i>	104.		<i>Umbilicus</i>		3.
<i>Splen</i>	53.		<i>Umbilicalis funicu-</i>		
<i>Stomachus</i>	18.		<i>lus</i>		70.
<i>Succus pancrea-</i>			<i>Ungues</i>		12.
<i>ticus</i>	57.		<i>Urachus</i>		71.
					<i>Vre-</i>

# R E J E S T R

<i>Vretha</i>	65.	<i>Vesica fellis</i>	56.
<i>Vreteres</i>	59.	- <i>Vrinaria</i>	60.
<i>Vrina</i>	60.	<i>Vertebrae</i>	105.
<i>Vterus</i>	66.	<i>Visus</i>	84.
<i>Vteri placenta</i>	71.	W	
<i>Vvula</i>	49.	<i>Wątroba</i>	54.
V		<i>Włofy</i>	12.
<i>Vagina Vteri</i>	66.	Z	
<i>Valvula</i>	23.	<i>Zątyczki</i>	32.
<i>Valvulae</i> 26.	32.	<i>Zebra</i>	106.
<i>Vasa lactea</i>	26.	<i>Zęby</i>	102.
- <i>Lymphatica</i>	47.	<i>Zmarszczki</i>	19.
- <i>Secretoria</i>	42.	<i>Zołądek</i>	18.
<i>Vena</i>	32.	<i>Zość</i>	56.
<i>Cava</i>	37.	<i>Zrzenice</i>	83.
- <i>Portae</i>	40.	<i>Zylęczki</i>	5.
- <i>Pulmonalis</i>	41.	<i>Zyły</i>	32.
<i>Ventriculus</i>	18.	- <i>Mleczne</i>	26.
- <i>Cerebri</i>	75.	- <i>Suche</i>	77.
- <i>Cordis</i>	29.		



BIBLIOTH. UNIV.



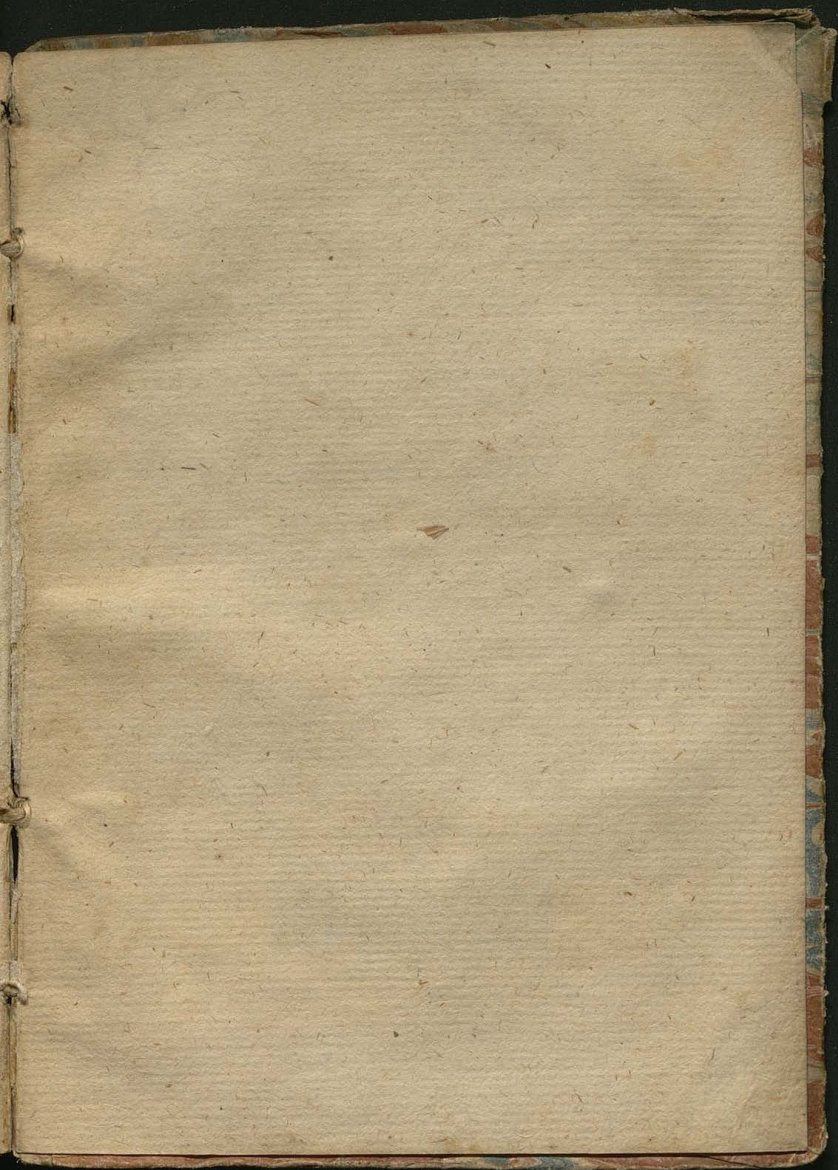
JAGIELLOŃSKA

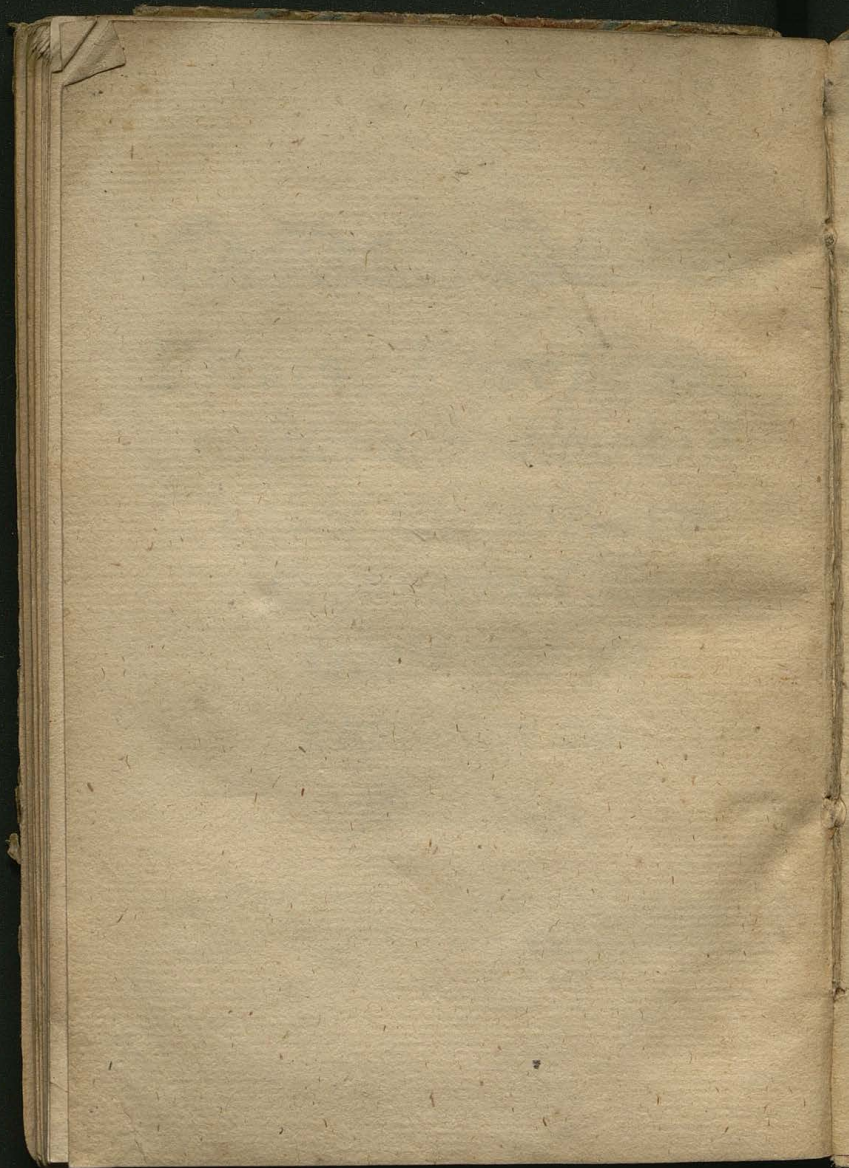


Errata, Ktore się mogą  
w literách, álbo w li-  
czbie znaleźć, ro-  
stropnemu Czy-  
telnikowi do  
poprąwy zo-  
stąwuję.









Biblioteka Jagiellońska



stdr0027420

