

KURJER ZACHODNI

Dziennik polityczny, gospodarczy i literacki.

»ISKRA«

ROK XXII

SOSNOWIEC, CZWARTEK 16 LIPCA 1921 ROKU.

Nr. 161.

Opłata poczt. uiszczona ryczałtem.

Przeznaczona z odrośnięciem do domu lub przesyłką pocztową

3.50 zł. (zagr. 6.50 zł.) | P.K.O. 61.553. | Cena egzem. 15 groszy

Dnia 15-go lipca o godzinie 9-ej rano nagle zmarła nasza ukochana matka, babka, siostra i ciotka



MARYA SCHÖN

przeżywszy lat 61.

Nabożeństwo żałobne odbędzie się w Kaplicy na Cmentarzu Ewangelickim dnia 18-go lipca o godzinie 4-ej popołudniu. Po nabożeństwie zwłoki będą złożone w grobie rodzinnym.

CÓRKI, SYN, SYNOWA, WNUKI, SIOSTRA i RODZINA

Niemcy w objęciach katastrofy finansowej

Rozpaczliwe pomysły inflacyjne i moratoryjne.

NIEMCY POTRZEBUJĄ WÓL MILJARDA DOLARÓW?

GENEWA, 15.7. „Nene Züricher Ztg.“ donosi, że w kół, zbliżonych do Banku Rzeszy, dra Luthera, na temat zarządzeń finansowych. Powszechnie przypuszczają, iż b. prezydent Banku Rzeszy, dr. Schacht, obejmie stanowisko komisarza rządowego do spraw dewizowych, które zajmował w r. 1925.

Dziennik wyraża przypuszczenie, że kanclerz Rzeszy, Brüning, złoży uspokajające oświadczenie polityczne, w którym stwierdzi wolę Niemiec prowadzenia polityki pokojowej i współpracy nad odbudową gospodarczą świata.

Deklaracja kanclerza Rzeszy będzie mogła stanowić pewnego rodzaju gwarancję polityczną dla państw, udzielających kredytów Niemcom.

GIEŁDY NADAL ZAMKNIĘTE.

BERLIN, 15.7. Pruski minister przemysłu i handlu wydał rozporządzenie o zamknięciu wszystkich giełd w Prusach do soboty. Prawdopodobnie rządy innych krajów Rzeszy pójdą również za tym przykładem.

Sprawa ogłoszenia moratorium wewnętrznego i zewnętrznego nie została dotychczas rozstrzygnięta. Moratorium wewnętrzne napotyka na wielu przeciwników, którzy stwierdzają, że może ono spowodować skrócenie obiegu pieniężnego.

Przeciwnicy moratorium zewnętrznego podkreślają, że zawieszenie wypłaty należności zagranicznych poderwać może zaufanie dla Niemiec.

Niektóre dzienniki podają dziś rano wiadomość, jakoby istniała możliwość podjęcia międzynarodowej akcji na rzecz kredytów niemieckich bez udziału Francji.

CZY ZWIEKSZENIE OBIEGU BANKNOTÓW?

BERLIN, 15.7. W berlińskich kółach finansowych omawiany jest nowy projekt zwiększenia obiegu pieniężnego. W tym celu pewne kółka wysuwają myśl amobilizowania marek rentowych.

Ten środek płatniczy, wycofany już z obiegu, opierał się w swoim czasie na gwarancjach hipotecznych rolnictwa i przemysłu. Rząd podjął już rozmowy z przedstawicielami przemysłu i ziemian celem zbadania gwarancji z ich strony dla puszczenia ponownie w obieg marek rentowych.

SCHACHT KOMISARZEM DEWIZOWYM.

BERLIN, 15.7. Rząd Rzeszy obradował do późnej nocy z udziałem prezydenta Banku Rzeszy, dra Luthera, na temat zarządzeń finansowych. Powszechnie przypuszczają, iż b. prezydent Banku Rzeszy, dr. Schacht, obejmie stanowisko komisarza rządowego do spraw dewizowych, które zajmował w r. 1925.

Rząd opracowuje dekret co do uprawnień komisarza dewizowego. Przepisy, regulujące obrót dewizami, będą różnić się znacznie od przepisów z czasów inflacyjnych. Rozporządzenie to ukazać się ma dzisiaj.

Moratorium dla banków, które kończy się w czwartek, nie będzie prawdopodobnie przedłużone chociaż obroty bankowe nie będą przywrócone natychmiast

w poprzednich rozmiarach. Kasy banków będą wypłacać tylko niektóre należności, przedewszystkiem zaś pensje pracowników.

STIMSON POŚREDNIKIEM.

BERLIN, 15.7. Kółka niemieckie przywiązują duże znaczenie do podróży ministra spraw zagranicznych St. Zjednoczonych Stimsona, który z Rzymu udaje się do Paryża.

Stimson miał otrzymać od prezydenta Hoovera polecenie pośrednictwa między Francją i Niemcami.

Również zdaniem niemieckich kół politycznych pobyt angielskiego ministra spraw zagranicznych w Paryżu, Hendersona, przyczyni się do wyrównania różnic francusko - niemieckich, a być może skłoni Francję do wycofania swych za-

strzeżeń, od których uzależnione są kredyty zagraniczne dla Niemiec.

POGŁOSKI O DYMISJI DR. LUTHRA.

BERLIN, 15.7. Dziś około północy rozeszła się tu niepotwierdzona oficjalnie pogłoska o ustąpieniu prezydenta Banku Rzeszy dr. Luthra.

Faktem jest, że sprawozdania dr. Luthra o warunkach rażąco odbiegają od realnej sytuacji. Podczas gdy dr. Luther twierdzi, że gubernator Banku Francji Moret i minister Flandrii domagali się politycznej kapitulacji, Hoesch informuje, że rząd francuski wogóle nie formułował określonych żądań, dając do zrozumienia, że pożądanym byłoby dobrowolne oświadczenie rządu niemieckiego, któreby przyczyniło się do politycznego odprężenia.

Gdy nie udało się uzyskać od rządu francuskiego potwierdzenia sprawozdania o rokowaniach paryskich w formie przedstawionej przez dr. Luthra, w łonie gabinetu Rzeszy zaznaczyło się silne rozezorowanie do zdolności negocjacyjnych prezydenta Banku Rzeszy. Dr. Luther spotyka nadto zarzut ze strony banków, że niedość wcześnie zorientował się w faktycznej sytuacji i może rokowania kredytowe prowadził z nadmiernym pośpiechem.

W tym stanie rzeczy mówi się o zafiarowaniu dr. Luthrowi teki ministra gospodarstwa Rzeszy.

Kurs dolara

WARSZAWA, 15.7. (Tel.wł.). Oficjalny kurs dolara wynosi 9,10. nieoficjalny 9,12. Przekazy na Nowy Jork utrzymały się na dotychczasowej wysokości 8,92. Kursy innych walut niezmiennie.

Kasy kolejowe A MARKI NIEMIECKIE.

WARSZAWA, 15.7. (Tel.wł.). Agencja prasowa B. B. „Iskra“ donosi, że minister Kühn wydał zarządzenie nieprzyjmowania w kasach kolejowych marek niemieckich, a to ze względu na brak oficjalnych notowań, z powodu zamknięcia giełd w Niemczech.

Gdańsk a kryzys niemiecki

Pracują tylko banki polskie.

GDANSK, 15.7. — Zamknięcie okienek kasowych tutejszych banków niemieckich i gdańskich wywołało wrażenie, że również i banki polskie, posiadające swe filje w Gdańsku, nie będą mogły pracować.

Fakt, że polskie banki pracują bez przerwy i ze zdwojoną energią przeprowadzają wszelkie transakcje i wypłaty, wywołał w mieście kolosalne wrażenie i jest żywo komentowany nie tylko w kółkach finansowych i giełdowych, ale przedewszystkiem w szerszych sferach kupieckich.

Kupcy, którzy posiadają pieniądze złożone w bankach polskich i pracujący z bankami polskimi, uważają

się w dniu dzisiejszym poprostu za szczęśliwców.

Banki polskie, rozporządzające znacznymi zapasami gotówki, przeprowadzają wszelkie wypłaty i dziś, jak ogólnie stwierdzają w tutejszych kółkach, ratują poprostu sytuację w Gdańsku.

Przed gmachami banków polskich zbierają się liczne grupy ludzi, żywo komentując znaczenie dla Gdańska działalności polskich banków.

Wiadomość o energicznej działalności tutejszych banków polskich korespondenci pism zagranicznych w obszernych depeszach przestali do swoich pism.

Trudności w Gdyni.

GDYNIA, 15.7. — Statek łotewski „Albin“, nie opłaciwszy należności portowych i innych opłat, opuścił podstępnie port gdyniński. Władze portowe poczyniły odpowiednie kroki drogą telegraficzną u łotewskich władz morskich.

Należy przypuszczać, że kapitan statku „Albin“ miał czekać na gdańskie banki, które, tak samo, jak banki niemieckie, płać zaledwie 10 proc. z wkładów lub też przedstawionych

czeków.

Nie ulega wątpliwości, że liczne statki niemieckie i szwedzkie ładujące obecnie w porcie gdynińskim, będą mieć podobne trudności, gdyż ich kapitanowie posiadają fundusze w formie przekazów na gdańskie banki. Okoliczność ta wpłynie prawdopodobnie bardzo ujemnie na ich możności natychmiastowego uregulowania opłat portowych lub też opłat za węgla.

Udział kapitałów zagranicznych w życiu gospodarczym Polski.

Wiceminister przemysłu i handlu p. Józef Kozuchowski opracował bardzo ciekawe dane, odnoszące się do udziału kapitału zagranicznego w polskich spółkach akcyjnych na dzień 1 stycznia 1931 r. Z danych tych wynika, że na początku r. 1931 kapitał naszych spółek akcyjnych wyniósł 5.542 milj. zł. (na 1.1.1930 — 5.219 milj. zł.), w tem kapitału zagranicznego 1.490 milj. zł., czyli 44,6 proc. (1.250 milj. zł., czyli 58,2 proc.).

Wybitne powiększenie udziału swego wykazał kapitał zagraniczny w przemyśle naftowym 194 milj. zł. (167 milj. zł. na 1.1.30), czyli 83,2 proc. (71,5 proc.); w przemyśle górniczo-hutniczym 6,7 milj. zł. (592 milj. w przemyśle hutniczym — 99 milj. zł. (77 milj. zł.); papierniczym 29 milj. zł. (21 milj. zł.); włókienniczym 121 milj. zł. (80 milj.); spożywczym 36 milj. zł. (25 milj.); transportowo-komunikacyjnym z 11 na 25 proc. i w handlu z 6 do 8,9 milj. zł. W ostatnich dwu dziedzinach udział kapitału zagranicznego jest niski.

Największy udział w życiu gospodarczym Polski ma kapitał francuski, który wynosi 585 milj. zł. (25,8 proc. ogólnej kwoty kapitału zagranicznego), co wskazuje na pewien wzrost, gdyż na 1 stycznia 1930 r. wynosił on 507 milj. zł. (25 proc.). Następnym co do wielkości kapitał niemiecki wynosi 372 milj. zł., trzeba obok niego postawić kapitał gdański, wynoszący 8 milionów zł., co razem stanowi 25,5 proc. Należy zauważyć, że na 1.1.1930 r. kapitał niemiecki był obliczony na 305 milionów a kapitał gdański na 6 milionów, co razem dawało 25,3 proc.

Trzecim kolei według wielkości jest kapitał amerykański 517,9 milionów, w roku poprzednim wynosił on tylko 227 milj. zł. Stosunek zatem procentowy podniósł się z 18,5 do 21,5 proc. Pokrewny z francuskim, ale działający w innych dziedzinach, kapitał belgijski wzrósł z 95 milj. do 140 milj. zł., czyli z 7,6 proc. do 9,4 proc. Piątym według wielkości jest kapitał angielski 71,9 milj. zł. (51 milj. zł. na 1.1.1930). Kapitał austriacki, reprezentujący na 1.1.1930 r. 57 milj. zł. wynosił na 1.1.1931 r. 58 milionów zł., wykazując zainteresowanie w szeregu przemysłów, głównie kosztem udziału w naftie.

Do grupy średnich kapitałów, obok austriackiego, zaliczyć należy szwajcarski z kwotą 42 milj. zł., wykazujący ogromne zmniejszenie (90 milj. zł. na 1.1.1930 r.). Największe zmiany nastąpiły w przemyśle górniczo-hutniczym i elektrowniach. Następnie miejsce w tej grupie zajmują kapitał szwedzki i holenderski, każdy po 27 milionów zł. W ciągu roku stosunki ilościowe nie uległy zmianie.

Następne miejsce zajmuje kapitał czeski z kwotą 16 milionów zł. w porównaniu do 9,9 milj. w roku poprzednim. Ostatni w tej grupie, kapitał włoski wynosi 11 milj. zł., wykazując powiększenie w ciągu roku o 6 milj. zł.

Do grupy drobnych kapitałów, zaangażowanych w Polsce, należą: kapitał duński (4,5 milj. zł.), lotewski 1,5 milj. zł., rumuński (2,6 milj. zł.) i węgierski 3 milj. zł.), poza tem palestyński z drobną kwotą 121 tysięcy zł. Kapitały te nie wykazują wyraźnej tendencji rozwojowej.

Powyższy przegląd świadczy o tem, że istnieje szereg pozytywnych kapitałów, reprezentujących poważne możliwości, które nie wykazują większej aktywności, jakkolwiek wielką współpracę z nimi spotkałaby się zapewne z życzliwym przyjęciem zarówno w sferach przemysłowych, jak i oficjalnych. Oczywiście jest rzeczą, że im więcej pracuje kapitał holenderski lub szwedzki, a macej francuski powojenny lub amerykański. Innego znowu typu lokat szuka szwajcarski, szwedzki, lub niemiecki kapitał.

Bardzo charakterystycznym jest fakt, że kraje, będące tak poważnie zaangażowane w przemyśle polskim,

jak Francja lub Belgja, utrzymują małe obroty handlowe z Polską i stan ich kredytów, udzielonych per saldo jest niewielki (89 milj. zł. w r. 1928 i 84 milj. zł. w r. 1929 dla Francji, oraz 22 i 26 milj. zł. dla Belgji).

W pewnych okolicznościach, trudności przy regulacji kredytu czasami powodują zmianę tego typu kredytu na inny, prowadzący do obejmowania pakietów akcji krajowych przedsiębiorstw. Warto dodać, że nasza zależność kredytowa od Niemiec w tych latach wynosiła per saldo 275 i 247 milj. zł.

P. wiceminister Kozuchowski z naci-

skiem zaznacza, że kapitał zagraniczny, uczestniczący w naszym życiu gospodarczym, rozбивa się na różnorodną ilość psychologij terytorjalno-politycznych, w dodatku ulegających odwiecznej dynamice, zależnie od rozwoju wypadków politycznych na świecie, koniunktury gospodarczej i finansowej, wreszcie rodzaju zainteresowań w danej kategorii kapitału.

Należy przypuszczać, że moralatorium Hoovera i związane z niem odprężenie na światowych rynkach pieniężnych, spowodują dalszy dopływ kapitału zagranicznego do Polski.

M. G.

ś. † p.

Z SÖNDEROPÓW

LAURA SOSNOWSKA

po długich i ciężkich cierpieniach zmarła dnia 15 lipca rb.

Wyprowadzenie drogi nam zwłok nastąpi w czwartek 16 lipca o godz. 6 po południu ze szpitala na Pogoni na cmentarz ewangelicki.

O smutnych tych obrzędach zawiadamiają krewnych i przyjaciół pogrążeni w smutku

Brat i Bratowa

Rozsądny głos niemiecki wskazuje drogę ratunku.

BERLIN, 15.7. — Zarząd partji radykalno - demokratycznej uchwalił odezwe, domagającą się rezygnacji Niemiec z budowy dalszych pancerników i z planu unji celnej z Austrią.

Partja radykalno-demokratyczna oczekuje, że rząd Rzeszy z energją poprze postulaty rozbrojeniove i ze swej strony poważnie zredukuje budżet Reichswchry.

Rząd powinien również wystąpić zdecydowanie przeciwko manifestacjom stabilhelmowców i parodom hi-

lerowskim, przeprowadzić natychmiast reformę gospodarki Rzeszy i uprawiać konsekwentną politykę kolonizacyjną.

Dotychczasowa polityka gospodarcza rządu była niewłaściwa. Kredyty mogą tylko chwilowo złagodzić skutki dotychczasowych błędów.

Na dłuższą metę przynieść musi istotny ratunek tylko zasadnicza zmiana dotychczasowej niemieckiej polityki gospodarczej i zagranicznej.

Niemcy całkowicie odosobnione Otrzeźwienie we Francji i Ameryce.

PARYŻ, 15.7. — Im więcej niemi-knionem okazuje się przyjęcie z pomocą finansową Niemcom, tem liczniejsze dają się słyszeć głosy na łamach prasy, osirzegające Francję przed nieogłednym angażowaniem swych kapitałów.

Do rządu tych głosów należy dzien-nik „L'Ōuvre”, jeszcze doniedawna szczerzy rzecznik zbliżenia francusko-niemieckiego. Obecny stan rzeczy otworzył mu oczy, wobec czego zastanawia się on poważnie nad tem, czy pomoc finansowa Francji przydać się może na coś wobec panujących w Niemczech nastrojów.

Faktem jest, pisze Jean Piot, naczelny redaktor tego dziennika, że krach finansowy Niemiec zaczął się od chwili zamknięcia banku Darmstadckiego. Krach zaś tego ostatniego nastąpił z powodu odmowienia kredytów przez Deutsche Bank, którego bliskie stosunki, łączące go z Hitlerem, są dobrze znane. Jeżeli więc obecnie kryzys w Niemczech w całej swej ostrości wywołany został dobrowolnie przez tych, którzy po tamtej stronie Renu uprawiali politykę, prowadzącą

do katastrof, to nie pomoze żaden wysiłek międzynarodowy.

Korzysciem może być ratowanie Niemiec, lecz na nie się nie przyda pomaganie magnatom przemysłu niemieckiego, którzy uczynili z Hitlera swego męża zaufania do uprawiania polityki, doprowadzającej Niemcy do ruiny.

NOWY JORK, 15.7. — Druga fala trudności niemieckich zredukowała do minimum entuzjazm powstały na skutek czterwcowej propozycji Hoovera. Zmienił się również w sposób zdecydowany stosunek tutejszej finansjery do Niemiec.

Podczas gdy pierwotnie tylko najwyższe czynniki finansowe rozumiali słuszność mocnego stanowiska Francji szersze zaś warstwy finansowe zarzucały Francji egoizm i upór, to obecnie 100 proc. zarzutów kieruje się przeciwko Niemcom oraz samym sobie za zbytne zaufanie do Niemiec.

Konieczność uzyskania od Niemiec gwarancji politycznych znajduje coraz większe zrozumienie.

Wczoraj na giełdzie zaznaczył się dalszy spadek papierów niemieckich.

Zamach na rynek złota udaremniiony przez policję.

BERLIN, 15.7. Z Londynu donoszą tu o niesłychanem poruszeniu, jakie w tamtejszych kołach giełdowych wywołało udaremnienie sensoryjnej próby szajki spekulantów z Johannsburga, usiłującej wstrząsnąć południowo - afrykańskim rynkiem złota, co spowodziłoby wstrząs na cały europejskim, a nawet światowym rynku złota.

Za pośrednictwem wspólników, przebywających w Londynie i użycia nazwiska i sztyrfów znanej południowo - afrykańskiej firmy szajka wystosowała do dwu londyńskich maklerów giełdy złota telegram, uwiadamiający, że West Band

Consolidated Minen zniszczone zostały przez powódz a urządzenia maszynowe padają pastwą ognia.

Maklerów powiadomiono, że wiadomość tę otrzymują na 24 godziny wcześniej od prasy, wobec czego należałoby coprzedzj sprzedać pakiet akcji zniszczonych kopalni West Rand.

Według obliczeń szajki telegram miał nadejść bezpośrednio przed zamknięciem giełdy. Na szczęście, depeze zostały pomylkowo doręczone i w ten sposób dostały się w ręce policji, której udało się przeszkodzić zamachowi i dezorganizacji rynku złota.

Po katastrofie Danat-Banku KRACH BANKU WIEDENSKIEGO.

WARSZAWA, 15.7. Skutki zawieszona wypłat przez potężny Danat - Bank w Berlinie zatacają coraz szersze kregi.

A więc Bank Gdański podniósł stopę dyskontową z 5 do 6 proc. zapowiadając, że dalsza zwyżka jest możliwa.

Gielda pieniężna w Gdańsku została zamknięta. Gdański „Bank für Handel und Gewerbe” zamknął swoje podwoje. Pozostałe banki lada dzień zostaną zamknięte do wyjaśnienia się sytuacji.

W Wiedniu zamknięto „Merkar Bank” Banki wiedeńskie postanowiły wypłacić 20 proc. wkładów. Nie notuje się marki ani pengó na tutejszej giełdzie.

Na Węgrzech na podstawie zarządzenia rządu zamknięto wszystkie banki na 5 dni t.j. 14, 15 i 16 b.m. Również giełdy pieniężne będą nieczynne w tym czasie.

W Katowicach trwa w dalszym ciągu wycyfowanie gotówki z filij wielkich banków berlińskich.

Rokowania w więzieniu Z PREZESEM UNDA.

LWÓW, 15.7. Jak się dowiadujemy, od dwóch dni bawi we Lwowie nacelnik wydziału narodowościowego Ministerstwa spraw wewnętrznych, p. Suchenek. W związku z tem rozczyszy się w tutejszych sferach politycznych pogłoski o pewnej misji p. Suchenka, związanej z głównymi w ostatnich czasach rokowaniami BB. z Ukraińcami.

Jest wkładym razie faktem, że p. Suchenek udał się do tutejszego więzienia śledczego, gdzie odbył dłuższą konferencję z przebywającym w areszcie śledczym prezesem U. N. D. O., dr. Dmytrem Lewickim.

Sędzia Demant WOJEWODĄ LWOWSKIM?

WARSZAWA, 15.7. — „Robotnik” donosi, że jednym z kandydatów na wojewodę lwowskiego jest sędzia p. Jan Demant.

Ponowna konfiskata POEMATU O BRZESCIU.

WARSZAWA, 15.7. — Czytamy w „Robotniku”: Donosiliśmy już o uchwaleniu przez krakowski sąd okręgowy konfiskaty poematu Ladusza Peipera p. t. „Naprzykład”. Poemat ten opisywał m. in. wrażenie, jakie wywołała wśród społeczeństwa „sprawa brzeska”.

Pierwsza instancja sądowa uchyliła konfiskatę, druga zaś instancja nakazała ponowną konfiskatę. Od tej decyzji założono kasację.

Aresztowanie majora PODEJRZANEGO O SZPIEGOSTWO

WARSZAWA, 15.7. (Tel.wł.). Na podstawie obserwacji władz wojskowych aresztowano 11 b. m. oficera oddziału IV sztabu głównego w Warszawie mjr. Piotra Denkowskiego, podejrzanego o uprawianie szpiegostwa na rzecz jednego z państw, sąsiadującego z PoPleścią. Mjr. Denkowskiego oadzono w więzieniu śledczym sądu wojskowego.

Kpt. Orliński NA POKAZACH LOTNICZYCH.

WARSZAWA, 15.7. (Tel.wł.). Od 29 sierpnia do 7 września odbywać się będą w Cleveland (Stany Zjednoczone) pokazy lotnicze. Na pokazy te delegowano z Polski kpt. Orlińskiego.

Utonięcie trzech dziewczyn NA JEZIORZE POMORSKIM.

BYDGOSZCZ, 15.7. Na jeziorze Bielskim w Jezewie w pow. Świeckim wydarzył się tragiczny wypadek, który pociągnął za sobą trzy życia ludzkie.

Mieszkanke Jezewa, 24 letnia Helena Gabrychówna oraz dwie siostry, 27-letnia Zofja i 19-letnia Pelagja Wojciechowskie, wybrały się łódką po oset rosnaq na jeziorze. W pewnej chwili podczas zrywania osu łódka przewróciła się i wszystkie trzy dziewczyny, mieszkające w tej wsi dziewczyny,

KRYZYS FINANSOWY W NIEMCZECH

nie powinien się odbić na interesach Polski.

Zaostrzenie się sytuacji finansowej w Niemczech, które najlepiej oświetla zamknięcie giełdy i kas najpoważniejszych banków, co tylko częściowo jest demonstracją obliczoną na efekt zagranicą, a w dużej mierze jest wynikiem nieopatrznej polityki kredytowej Rzeszy i zachwiania się zaufania szerokiej mas deponentów niemieckich do podstaw gospodarczych własnego państwa, budzi w Polsce, bliskim sąsiedzie Niemiec, wielkie zainteresowanie.

Należy stwierdzić, iż Niemcy nie po szły w swej gospodarce publicznej i prywatnej po jedynie wskazanej linii, jaka narzucała się z faktu poniesienia klęski w wojnie światowej i konieczności naprawienia choćby częściowego szkód, wyrządzonych państwom koalicyjnym. Mimo ciężarów reparacyjnych, które domagały się oszczędnej gospodarki we wszystkich dziedzinach życia, państwo w związki samorządowe prowadziły politykę finansową niemyślnie rozrzućną, i to w dużej mierze drogą zaciągania pożyczek zagranicznych. Analiza powojennej akcji inwestycyjnej Stanów Zjednoczonych, głównego bankiera światowego w tym okresie, świadczy, iż z pomocy amerykańskiej, o ile chodzi o Europę, w pierwszym względzie korzystały Niemcy.

Po tej samej linii szło i gospodarstwo prywatne Niemiec. Przemysł nie miecki zmodernizował i zrationalizował się w dużej mierze za pieniądze obce, głównie amerykańskie.

Gdy sytuacja na rynku finansowym amerykańskim pogorszyła się, gdy rozpoczęło się, stopniowo przyspieszając, wycofywanie kapitałów amerykańskich z Europy, proces ten z natury rzeczy odbił się najciężniej na Niemczech. Niezależnie od tego ruchu kapitałów ogólna sytuacja gospodarcza Niemiec wskutek przesilenia światowego przybierać zaczęła coraz groźniejszą postać.

Niemcy zatem wskutek swej prawdopodobnie rozmyślnie rozrzućnej gospodarki i pod wpływem niepomysłnej, ogólnie - światowej sytuacji gospodarczej znalazły się w obliczu bankructwa, któremu ma zaradzić akcja Hoovera (mórotorium roczne splat reparacyjnych) i dalsza pomoc kredytowa z zagranicy, głównie Ameryki i Francji. Ta ostatnia uzależnia udzielenie pożyczki od pewnych zobowiązań natury politycznej, co natrafia na opór Niemiec, jednak, jak się zdaje, aprobowane jest przez inne państwa, jak Ameryka, Anglja i t. d.

Zalamanie się finansowe Niemiec nie powinno odbić się ujemnie na interesach polskich. Związek gospodarczy między Polską a Niemcami w ostatnich kilku latach wyraźnie się rozluźnił. Pod wpływem ostatnich wypadków autorytet niemieckich instytucji finansowych zarówno zagranicą jak i w Polsce doznał poważnego obniżenia. Instytucje te zresztą, poza Górnym Śląskiem, nie angażowały się wybitniej w Polsce, zatem ich losy w zasadzie nie dotyczą naszego życia.

Wprawdzie przez kilka tygodni z rzędu byliśmy świadkami rozprzestrzenienia się niepokoju walutowego, który panował na rynkach berlińskich

i wiedeńskim, również i na Polsce, jednakże wytrzymałość Banku Polskiego i prywatnych banków polskich przeszła bardzo pomyślnie przez tę próbę. Dzisiaj można już stwierdzić, że pewne zdenerwowanie społeczeństwa minęło, nie przybrawszy zresztą nigdy groźnych rozmiarów.

Obecnie wskazany jest tem większy spokój, iż stoimy, jak się wydaje, w

przededniu akcji wspólnej Ameryki i Francji oraz innych państw finansowych zasobnych, mającej na celu uźdrowienie sytuacji gospodarczej w Europie. Jak na innym miejscu donosi uzyskała Polska kredyt w wysokości 150 milj. fr. (50 milj. zł) pod zastaw rejestrowy zboża, który będzie rozprowadzony między rolników zaraz po żniwach.

W DNIACH KRYZYSU FINANSOWEGO W NIEMCZECH.



Przed berlińska kasą oszczędności gromadzi się tłum jej klientów, chcących wycofać swe wkłady.

JAK FRANCJA PATRZY na demonstrację butnych żebraków niemieckich

Paryż, 15 lipca.

Zaaranżowaną niedołężnie, na postach, groźbę bankructwa Niemiec, opinia publiczna we Francji przyjęła spokojnie. Liczono się ze sztucznym wybuchem niemieckiego kotła, pod którym pała skutecznie nacjonalistyczni podpalacze, dążąc do objęcia władzy. Niesie im pomoc ciężki przemysł, kapitaliści, domagający się bojowego gabinetu. Prowadzą oni już dłuższy czas sabotaż polityki porozumienia międzynarodowego, zalecając samobójczą politykę wewnątrz na Niemcom.

Urządza się stale prowokacyjne, kosztowne parady wojskowe, jak ostatnią w Dreźnie, z defiladą przed Mackensemem ze współudziałem nawet oddziałów policji państwowej. Urządza się tak, jak niedawno we Wrocławiu, parady te na koszt skarbu państwa, w czasie, gdy nad państwem wisi widmo katastrofy finansowej.

Obok oficerów dawnej armii cesarskiej z odznakami Stahlhelmu, maszerowali oficerowie armii republikańskiej. W tym samym czasie popisywał się w Hameln nad Wozera jako Hlackenkrueler Książę August Wilhelm w walkach ulicznych, a cesarz Wilhelm w wywiadzie dziennikarskim grozi z paosem udzieleniem Francji nauki, bo uważa ją za winowajczynię obecnego kryzysu, zaś „Francję i Belgię za mącielielki porządku wśród rasy białej”.

Wtedy gdy dr. Luther zabiegał o uzyskanie ratunkowej pożyczki we Francji, b. cesarz Wilhelm zapewniał dziennikarza, że „Niemcy prędko okażą się znowu godne Hohenzollernów, godne królów pruskich i pamięci Fryderyka Wielkiego”.

Smakowitym rodzynkiem w tem pożyczkowym cieście była rezolucja dyrektora Helda, uchwalona na dorocznym zjeździe Zrzeszenia Związków niemieckich w Neustadt, domagająca się zwrotu Zagłębia Saary.

Takie mile okoliczności, towarzyszące akcji ratunkowej Niemiec, nie mogły Francję zbyt serdecznie dla sąsiadki usposobić. Francja orientowała się wybornie w podwójnej, fałszywej grze Niemiec, noszącej cechy szantażu, zagranego w ostatniej chwili przed wybuchem katastrofy.

Dr. Luther przybywszy do Paryża zastał stolice Francji w świątecznym nastroju. Mógł przypatrzeć się tańczącym na ulicach w dzielnicy lacińskiej Montmatre, Montparnasse, tłumom, widział też tłumy przyjezdnych z prowincji zagranicy, rozbawione, nie liczące się zupełnie z groźbą bankructwa Niemiec i jego następstwami.

Rozbawione te tłumy wiedzą, że silny rząd francuski stoi twardo na zajętem stanowisku przez prezydenta Laval'a, do maga się gwarancji politycznych, bez których nie może być mowy o jakiegokolwiek pomocy finansowej dla Niemiec i że bez współudziału Francji Stany Zjednoczone pomocy tej nie udziela.

Dr. Luther zapewne nabrał przekonania, że Francja nie uwierzy w pacyfizm niemiecki wobec groźnego oblicza Niemiec, zwróconego w stronę Polski.

„Deutschland, erwache!” nie zwolnił ich z więzów traktatu Wersalskiego, a groźbą wojny odwetowej nie wymusza ratunku z groźącego im bankructwa.

G. N.

Upadek protestantyzmu w Ameryce

Instytut dla badań społecznych i religijnych w Ameryce stwierdził fakt, że kościoły protestanckie w sześciu różnych amerykańskich okręgach rolniczych, obejmujących jedną trzecią obszaru Stanów Zjednoczonych i blisko 10 milj. mieszkańców, wykazują bardzo silne objawy upadku. Natomiast katolicyzm poważnie powiększa swe wpływy. Na 161 wyznawców kościoła rzymsko-katolickiego

przypada zaledwie 68 protestantów (40 proc.).

Na zachodzie na 68 protestantów przypada znów 570 mormonów. Oczywiście gminy protestanckie są minimalne. W Vermont np. na jeden zbor protestancki przypada 46 wiernych, na zachodzie trochę więcej — 75 wiernych. Są jednak zbory, liczące ledwie po 25 wiernych.

Na wschodzie upadek protestanty-

zmu jest bardzo silny. W Vermont w ciągu 50 lat liczba rodzin farmerskich należąca do zboru, zmniejszyła się o jedną trzecią. Natomiast wzrost katolicyzmu jest ogromny i wprost imponujący. Równomiernie z tem rosną też i jego wpływy, o czem świadczy choćby fakt, że po raz pierwszy wystawiono kandydaturę katolika Smitha na prezydenta Stanów Zjednoczonych.

Sukces Wilsona był też dziełem katolików, a zwłaszcza Polaków. Kościół katolicki w ciągu stulecia przebył wspaniałą drogę z kilkunastu tysięcy wiernych do 20 milionów, 120 biskupstw. Słusznie więc wypowiadają niektórzy opinję, jak np. prof. Dybowski w świeżo wydanej książce i podróży po Stanach Zjednoczonych, że przyszłość ich leży w rękach katolicyzmu.

Z DNIA.

POD ZNAKIEM MARKI.

Wybuch kryzysu finansowego w Niemczech spowodował epadkę kursu zdeprecjonowanej nietylko w Niemczech ale i w całym świecie marki niemieckiej.

W danym wypadku korzystnym dla rynku polskiego okazało się zjawisko, nad którem od dłuższego czasu boleli niektórzy ekonomiści polscy, a mianowicie fakt, że nie mamy z Niemcami traktatu handlowego i wskutek tego stosunki finansowe i handlowe Polski z Niemcami były nikle. Uzależnione od Niemiec np. Węgry zostały objęte kryzysem niemieckim i równocześnie z zamknięciem banków w Niemczech zamknęte zostały banki i giełdy na Węgrzech.

Pewien wzrost kursu dolara w Polsce został spowodowany akcją wykupywania przez agentów niemieckich waluty amerykańskiej. Liczyć się również należy z wycofywaniem z Polski niemieckich kapitałów, co może zmusić Polskę do gwałtownego spłacania zobowiązań zagranicznych. Pocięszajacem tu jednak jest, że suma kredytów niemieckich w bankach polskich spadła przy końcu r. 1930 ze 116 do 85 milionów złotych, a w pierwszym półroczu b. r. odpływ ten trwał w dalszym ciągu.

GŁOS Z FRANCJI.

Paryski „Intransigeant”, omawiając skutki ewent. bankructwa Niemiec dla poszczególnych krajów europejskich, dochodzi do następującego wniosku: Francja w przeciwieństwie do Stanów Zjednoczonych i Anglii odczuje zalamanie się Niemiec stosunkowo słabo, ponieważ jest niezmiernie zaangażowana finansowo w przemyśle niemieckim. Co do Polski i Czechosłowacji, gdzie kapitał francuski był inwestowany szerzej, należy się spodziewać, że kraje te potrafią nawet pośrednio wzmocnić eksport, korzystając z chaosu finansowego w Niemczech, przyczem kapitał francuski zaangażuje się w większej mierze w tych krajach po wycofaniu się z Niemiec.



Dwaj lotnicy węgierscy Magyar i Endra wystartowali z Nowego Jorku do przelotu przez Atlantyk.



Komisarz rządowy w Danatbanku, który zawiesił wypłaty, dr. Karol Berzmann.

Kto, jak i za ile może mieszkać w domach, zbudowanych z funduszu lwowskiego zakładu ubezpieczeń od wypadków.

Jak wiadomo, prócz domów dla pracowników umysłowych, zbudowanych przy ul. Mościckiego w Sosnowcu z funduszu zakładu ubezpieczeń w Królewskiej Hucie, powstały również wielkie bloki przy ul. Suchej na Pogoni i w Będzinie. Domy ubezpieczalni w Będzinie i na Pogoni zbudowane są z pieniędzy lwowskiego zakładu ubezpieczeń od wypadków i są przeznaczone dla rodzin robotniczych, tylko w Będzinie w jednym z domów mają też mieszkać pracownicy umysłowi.

W bloku przy ul. Suchej mieści się 612 i pół izby (połowa izby nazywa się tu wnęką kuchenna). Z tej liczby izb jest 512 mieszkań. W Będzinie w bloku urzędniczym mieści się 40 mieszkań, a w bloku robotniczym 249 izb, względnie około 150 mieszkań. Razem z kapitałów lwowskiego zakładu zbudowano 1055 izb, czyli blisko 500 mieszkań.

Oprocentowanie kapitału włożonego w budowę domu, wynosi w domach robotniczych 6 pr., a w domach urzędniczych 6 i pół proc. Jest ono więc dość wysokie, bo prywatni właściciele domów liczą sobie procent w wysokości 5—6 proc. Amortyzację kapitału rozłożono na lat 44 w domu urzędniczym i na lat 42 w domach robotniczych. Przy kalkulacji cen za mieszkania istniał projekt zamortyzowania kapitału wciągu lat 60, niestety, projekt ten nie został zrealizowany.

Maksymalny czynsz w domu urzędniczym wyależy miesięcznie 1 zł. 81,5 gr. za metr kwadratowy, a w domach robotniczych 1 zł. 62,5 gr. Wiadomo nam skądinąd, że istnieje możliwość pewnego obniżenia tych stawek. Gdyby jednak okazało się, że dochody z wynajmu mieszkań nie dają oprocentowania włożonego kapitału przynajmniej w wysokości 5,5 proc., to, oczywiście, czynsz będzie podwyższony do odpowiedniej wysokości. Według przybliżonego rachunku czynsz za 2 pokoje z kuchnią będzie wynosił około 50 — 60 zł., a pokój z kuchnią blisko 40 zł. Przy ustalaniu czynszu będzie brane pod uwagę położenie mieszkania (piętro).

Do tych cen za mieszkania dojdą jeszcze osobne opłaty za świadczenia, a więc opłaty za wodę, kanał, na administrację, oświetlenie klatki schodowej i utrzymanie porządku.

Mieszkania będą wynajmowane przedwzrostkiem tym, którzy są szczególnie ubezpieczeni, to znaczy, albo w lwowskim zakładzie ubezpieczeń, albo w Królewskiej Hucie, albo w Kasie Chorych. Drugim warunkiem jest to, że zarobek kandydata na lokatora musi być taki, iżby czynsz przy wynajmowaniu mieszkania jedno, lub półtora izbowego nie przekraczał piątej części miesięcznych dochodów rodziny, a przy wynajmowaniu większego mieszkania czwartej części. Znaczący to, że o najem mieszkania jedno, lub półtora izbowego mogą się ubiegać tylko te rodziny, które zarabiają około 180 zł. miesięcznie, a o większe mieszkania ci, których dochód wynosi około 250 zł. miesięcznie. Znaczący należy, że przy wynajmie mieszkań będzie brana pod uwagę zarobek nie tylko wynajmującego lokal, lecz i innych członków rodziny. Jeżeli więc wynajmujący lokal sam nie zarabia tyle, aby to dawało mu prawo wynajęcia mieszkania, to doliczy się również zarobek innych, wspólnie mieszkających członków rodziny.

Treść warunek — to złożenie kaucji w wysokości półrocznego czynszu. Kaucja taka może być złożona przez scedowanie oszczędności na rzecz lwowskiego zakładu ubezpieczeń. Jest to warunek ciężki, kto bowiem nie posiada paruset złotych oszczędności, nie może się ubiegać o mieszkanie przy ul. Suchej i w Będzinie.

Prócz powyższych warunków zakład ubezpieczeń będzie zbierał dane, dotyczące solidności firmy, w której kandydat na lokatora pracuje, zainteresuje się również samą osobą kandydata i jego domownikami.

się do wysoko - czynszowego rajy domów zakładu ubezpieczeń. Warunki te nie stoją w żadnym stosunku do możliwości płatniczych robotników, tych zwłaszcza, którzy nie mają mieszkań. Na dziesiątki ledwie można liczyć robotników, a również i pracowników umysłowych, którzyby w dziesięciu czasach mogli przeznaczyć czwartą, lub choćby tylko piątą część swoich dochodów na zapłacenie czynszu mieszkaniowego. Przy tysiącu złotych miesięcznego dochodu zapłacenie 250 zł. czynszu jest bardzo dużym obciążeniem budżetu domu, choć na jego utrzymanie pozostaje jeszcze 750 zł., ale oddanie czwartej części 200 złotowego zarobku na uregulowanie czynszu, by tylko 150 zł. zostało na utrzymanie rodziny, jest już stanowczo za trudne.

Nie można się więc dziwić, że nikt

się zbytnio nie kwapi z wynajmowaniem mieszkań w domach ubezpieczalni. Jak dotąd na około 500 mieszkań na Pogoni i w Będzinie wpłynęło za ledwie 22 (dwadzieścia dwa) podania. Z tego widać, że 500 kandydatów lwowski zakład nie znajdzie wśród ubezpieczonych, wobec czego będzie mógł mieszkania wynajmować każdy kto zechce, choć nieubezpieczony.

Dodajmy, że ul. Sucha jest daleko za miastem i że do czynszu mieszkaniowego i świadczeń należy również wliczyć ewentualne koszty jazdy tramwajem do pracy.

Praktyka wykazała, że niefortunny to był pomysł p. Prystora budowania domów przez instytucje społeczne. Czy fortunnym się okaże drugi z kolei pomysł p. premiera budowania domków drewnianych, pokaże najbliższa przyszłość.

UWAGA!!! **Za gotówkę i na raty!**

J. SCHABOWSKI

DĄBROWA GORNICZA

SOBIESKIEGO Nr. 10

Tel. 1-09 Posiada stale na składzie Tel. 1-09

APARATY i wszelkie przybory fotograficzne

znanych firm krajowych i zagranicznych, po cenach konkurencyjnych.

Ciemnia dla PP. Amatorów bezpłatnie. 6030

KRONIKA ZAGŁĘBIA.

KALENDARZYK.

16 CZWARTEK

Dziś N. M. P. Szkoln. Jutro Aleksęgo W.
 Wschód słońca 3 m. 34.
 Zachód 19 m. 50.

Teatr Polski w Katowicach

Wzorem w środę zamknął teatr swój sezon opera narodowa „Halka” Momiuszki w obsadzie pierwszorzędnych artystów jak p. Bielecka, Butałówna, Bedlewicz, Łońska, Mazanek i Knuzer. Dyryguje doskonale mistrz p. Leszczyński, wyreżyserował operę w pełnej inwencji i subtelności p. Stepiński, piękne tańce wykonał p. Wojnar.

Kinoteatry w Zagłębiu wyświetlają dziś:

Kino „Zagłębie” — „Syn bogów”.
 Kino „Palace” — „Wieczny płomień”.

PROGRAM RADJOWY KATOWICE.

CZWARTEK 16 LIPCA. 1931

11.58 Sygnal czasu hejnał z Wieży Mariackiej — 12.10 Koncert z płyt gramofonowych — 15.25 „Wystawa kolonialna w Paryżu” — wygl. p. M. Ankiewiczowa — 16.00 Fragmenty z rewii p. t. „Kobieta, wino, śpiew” — w wykon. artystów „Ananas” — 16.55 Wiadomości wojskowe dla wszystkich omówi red. J. Targ — 16.50 „Tajne oddziały bojowe w r. 1905” — wygl. p. A. Radek — 17.10 Koncert z płyt gramofonowych. — 17.55 Odezyt p.t.: „Esperanto” — wygl. prof. Odo Bujwid — 18.00 Koncert kameralny — 19.30 Prof. dr. Kaz. Hantleb: „Kultura materialna i duchowa w czasach Piastowskich — Jak walczyli i żyli piastowicze ślascy. — 19.55 Komunikaty harcercskie. — 20.15 Koncert z doliny Szawjarskiej — 22.00 Feljeton p.t.: „Na szczytach Półzi” — wygl. p. Jan Fryling. — 22.30 Koncert solisty — 23.00 Muzyka lekka i taneczna.

× **ODCZYT W STOWARZYSZENIU TECHNIKÓW.** W piątek 17 b.m. o godz. 8 wieczorem w lokalu Stowarzyszenia przy ul. Czystej 9 odbędzie się wieczór dyskusyjny na temat: „Eksport do Rosji w oświetleniu wycieczki przemysłowców”.

× **ŚLUSZNE ZARZĄDZENIE.** P. minister komunikacji, pragnąc umieszczenia szerszej publiczności korzystania z wagonów restauracyjnych, zarządził, aby podroźni klasy III byli uprawnieni do zajmowania miejsc w wagonach restauracyjnych nie tylko w czasie trwania serji pierwszych i drugich śniadań, obiadow lub kolacji, lecz mogli w nich przebywać między godz. 16 i 17 dla epoczyka podwieczorków lub dań a la carte.

POGŁOSKI

O USTĄPIENIU P. KUŹNIAKA.

Od dłuższego już czasu kursują w Sosnowcu pogłoski o ustąpieniu komisarza Magistratu sosnowieckiego p. Kuźniaka. Narazie jest pewne to, że p. Kuźniak dziś wyjeżdża na miesięczny urlop zdrowotny, który zostanie przerwany w końcu tego miesiąca trzydniowym pobylem p. komisarza w Sosnowcu.

Podobno właśnie z końcem tego miesiąca mają nastąpić zmiany w Magistracie i komisarzem miasta ma zostać p. Janik, kierownik państwowego urzędu pośrednictwa pracy. Wiadomość tę podajemy jako pogłoskę z obowiązku dziennikarskiego.

× **PIWO DOMOWE OPODATKOWA.**

NEL. W „Dzienniku Urzędowym” Ministerstwa w sprawie oświadczenia, że wyrób domowym sposobem z ekstraktów napoju zwanego piwem „domowym” podlega opłatom, przewidzianym w ustawie o opodatkowaniu piwa i wyrób tego piwa domowego bez zgłoszenia i uiszczenia podatku, będzie karany jak wyrób polejenny piwa w browarach, przyczem karani będą nie tylko sami „wytwórcy” piwa, ale również wytwórcy i sprzedawcy ekstraktów, służących do wyrobu tego piwa.

Jeżeli rzeczywiście kontrolerzy skarbowi będą kontrolowali w kuchniach i spiżarniach domowych, czy jakiś obywatel nie przyrządził sobie w domu „piwa domowego”, to wydaje się nam to trochę zbyt... kosztowne dla karbu. Jeśli chodzi znowu o obłożenie opłatami ekstraktów, służących do wyrobu „piwa domowego”, czyli o obłożenie podatkiem pewnych wyrobów, to zdaje się, że takie rozszerzenie istniejących podatków nie może być wprowadzone okólnikiem, a tylko w drodze ustawodawczej. Poza to wątpliwe jest, czy mamy w Polsce tak dużą konsumpcję piwa „domowego”, że opłaca się wprowadzenie podatku od niego.

× **O ZGLASZANIU ŻYCIORYSÓW.** Podkomisja odznaczeniowa krzyża i medalu niepodległości b. II. korpusu W. P. b. 4 dyw. strz. gen. Żeligowskiego z wyjątkiem wszystkich b. wojskowych wymienio nych formacji do zgłoszenia życiorysów swoich, z szczerym uwzględnieniem prac niepodległościowych przed i w czasie służby wojskowej. Zgłoszenia przyjmowane będą tylko do 1 września b.r., po którym to terminie podkomisja zostaje rozwiązana. Kwestjonariusze wysłać na każde żądanie lub osobiście wydaje Związek Kaniowczyków i Żeligowczyków, Warszawa, Nowy świat 55, pod którym to adresem należy kierować wypełnione kwestjonariusze i życiorysy i zaznaczeniem: „Do Podkomisji Odznaczeniowej”.

× **OBÓZ LETNI HARCERZY CZELADZ KICH.** Zarząd P. C. K. w Czładzi zaprojektował zorganizowanie na koszt własny obozu letniego dla harcerzy, który w ten sposób umożliwił odpocznik letni. Dnia 12 b.m. grupa harcerzy i harcerek w liczbie 58 osób wyjechała do pięknych okolic w Beskidach — Łodygowic i Lipowej, gdzie założono oboz letnie. Harcerki w liczbie 16 umieszczone w Łodygowicach, gdzie zaplanowane są w urzędzonym tam kolonjach letnich dla dzieci szkolnych z Czładzi, harcerze zaś rozbił swe namioty w Lipowej. Obydwie grupy mają przebywać w górach przez miesiąc. Dodać należy że podobne kolonie dla harcerzy zorganizowane zostały przez P. C. K. dopiero po raz pierwszy i jako b. celowe spokoją się niewątpliwie z uznaniem wszystkich.

× **WODA Z MACZEK.** Dochodzą nas skargi, że woda, dostarczana z Maczek, ma od pewnego czasu smak słodkawy. Warto, aby się tem zainteresowały miejskie wydziały zdrowia.

Zawieszenie w czynnościach KIEROWNIKA SIEROCINCA.

Niejednokrotnie już rozlegały się skargi na gospodarke, stosowaną w sierocinca w Zabkovicach, utrzymywaną przez samorządy Zagłębia. System wychowawczy również wiele pozostawiał do życzenia. W związku z tem niedawno został zwolniony cały personel wychowawczy, a w ostatnich dniach kierownik sierocinca p. Goraj został zawieszony w czynnościach.

Skasowanie ulg kolejowych.

Jak donoszą pisma, w dalszym ciągu akcji oszczędnościowej Rządu przewidziane jest w najbliższych dniach wstrzymanie ulg kolejowych dla urzędników. Rząd ma wypracować nowe formy tych ulg, któreby polegały na tem, że funkcje narzuca państwu raz albo dwa razy do roku otrzymywaliby na określoną linję bilet ulgowy.

Jeżeli cofnięcie ulg kolejowych nastąpi w dniach najbliższych, będzie to przykre zakończenie świata urzędniczo, który częściowo wyjechał na urlopy i będzie zmuszony do opłacenia pełnego biletu powrotnego.

× BRAK ZNACZKÓW POCZTOWYCH W CZELADZI. Z kół czytelników natchnych w Czeladzi, donoszą nam o chronicznym braku znaczków pocztowych w sklepach, obowiązanych do ich sprzedaży. Sprawę tą poruszyliśmy już niejednokrotnie i uważamy, że celem usunięcia podobnego objawu winien interwenjować miejscowy urząd pocztowy, przeprowadzając kontrolę miejsc sprzedaży.

× CHODNIK NA UL. PIĘSUDSKIEGO w Sosnowcu na odcinku między ul. Węjską a hutą Miłowice odawna się już domaga naprawy. Magistrat remontuje boczne ulice, możemy się zainteresować też jedną z głównych arterji miasta.

× ZNACZKI NA GŁODNYCH. Celem przyjęcia z pomocą sekcji pomocy głodnym przy chrześcijańskim Towarzystwie dobroczynności w Sosnowcu, Magistrat wprowadził sprzedaż znaczków w tych wydziałach, gdzie przyjmowane są podania od interesantów. Znaczki naklejane są na podaniach. Dochód ze sprzedaży znaczków przeznaczony jest dla sekcji pomocy głodnym.

× UPAL. Wczoraj termometr wskazywał w słońcu o godz. 7 rano 21,2, w południe 32,2 C.

× SIKAWKA NA ULICACH DĄBROWY. W dniu dzisiejszym na ulicach Dąbrowy po raz pierwszy pojawił się w celu skroplenia ich nowo zakupione przez Magistrat w warszawskiej firmie „Urus” sikawka. Sikawka ta, którą zakupiono za 40 tys. złotych, w razie pożaru będzie używana przez straż pożarną.

× SAMOBÓJSTWO. 35-letni Józef Huma, z zawodu szewc, zamieszkały w Zagórze (Miraszewskich 26), chory od dłuższego czasu na gruźlicę otwartą popełnił onegdaj we własnym mieszkaniu samobójstwo, podrywając sobie gardło brzytwą.

× OFIARA KAPIELI. Podczas kąpiel w dole, w pobliżu kopalni „Jakób” na Niemcach, utonął 11-letnia Wanda Szygulska, zamieszkała na kolonji Niemce. Żwłoki ofiary kąpiel w wydobyto.

× OKRADŁA MATKĘ. Wczoraj około południa komisarz P. P. w Czeladzi zawiadomiony został o kradzieży, dokonanej przez 20-letnią Kazimierę Wimształ, zam. przy ul. Szpitalnej. Złodziejka na ofiarę swą upatrzyła sobie matkę, której skradła oszczędności w sumie 500 zł. pozostawiając w zamian swe nieślubne dziecko. Za zbiegłą złodziejką rozesłano listy gończe. Rysopis jej: obcięta szatynka, wzrostu średniego, ubrana w jasną sukienkę i białe - czarny kapeluszek słomkowy.

× KRADZIEŻE. Z mieszkania Icka Luftigera w Będzinie (Kołłataja 54) skradziono trzy skóry lakierowe oraz biżuterję, ogólnej wartości 990 zł. Z mieszkania Heleny Knaż w Sosnowcu (Marjańska 12) skradziono białoziną, garderobę i biżuterję, wartości około 500 zł.

Redukcja pociągów lokalnych.

Ze względu na słabą frekwencję podróży i przeprowadzone oszczędności dyrekcja kolei państwowych w Warszawie skasowała, począwszy od dn. 15 b.m. szereg pociągów osobowych.

Między innymi skasowane zostały lokalne pociągi, kursujące w Zagłębiu Dąbrowskim, a mianowicie: Sosnowiec - Maczki (odj. 0,50), Maczki - Sosnowiec (odj. 1,50) oraz Strzemieszce - Dąbrowa (odj. 0,45) i Dąbrowa - Strzemieszce (odj. 1,49).

Wydzierżawienie teatru w Sosnowcu na przeciąg 2 lat dyr. Tańskiemu.

Termin umowy dzierżawnej między Magistratem a dyrektorem teatru p. Tańskim zakończył się w dniu 1-go lipca r. b. Ponieważ wiadomo było, że o dzierżawę teatru zamierza się ubiegać świeżo zawiązane Towarzystwo przyjaciół teatru, przeto Magistrat w oczekiwaniu konkretnych propozycji, przedłużył dyr. Tańskiemu umowę tymczasowo do 15 b. m., t. j. do wczoraj, aby dać możność Towarzystwu powziąć ostatecznych decyzji. Jak wiadomo, projekt był taki, by Towarzystwo, jako dzierżawca teatru, poddzierżawiło go następnie dyr. Tańskiemu.

Ze względu jednak na to, że do dnia wczorajszego Towarzystwo przyjaciół teatru nie zwróciło się oficjalnie do Magistratu o dzierżawę gmachu teatru, a termin dzierżawy się skończył i komisarz miasta rozpoczyna miesięczny urlop, oraz czas już najwyższy był do załatwienia sprawy

oddania w dzierżawę gmachu teatralnego, bo należy poczynić odpowiednie przygotowania do rozpoczęcia sezonu, przeto p. Kuźniak zawarł wczoraj w godzinach popołudniowych bezpośrednio umowę z dyr. Tańskim.

Umowa została zawarta na przeciąg lat dwóch do 30 czerwca 1935 r. Treść umowy w porównaniu z umową dotychczasową uległa pozbawieniu nieznacznym zmianom, jedynie w końcu Magistrat zamieścił klauzulę, w której zastrzega sobie, że jeżeli Towarzystwo złoży Magistratowi propozycję co do dzierżawy teatru i Magistrat zgodzi się na nie, to p. Tański zrezygnuje z bezpośredniej dzierżawy od Magistratu i stanie się poddzierżawcą w stosunku do Towarzystwa.

Jak widać z tej klauzuli, Towarzystwo nie utraciło jeszcze możności wydzierżawienia gmachu teatralnego.

DRUGI WYŚCIG KOLARSKI O SREBRNY PUHAR „KURJERA ZACHODNIEGO“.

W roku bieżącym po raz drugi urządzamy propagandowy wyścig częściowo uliczny o przechodni srebrosrebrny puchar naszego wydawnictwa. Wyścig ten z przytoczeń od nas niezależnych odbędzie się już niedługo, a mianowicie w dniu 26 lipca r.b. na przesłaniu 100 km. i dostępny jest dla zawodników posiadających licencje Z. P. T. K. na 1931 rok.

Szczegółowa marszruta wyścigu: start lotny przy redakcji „Kurjera Zachodniego” w Sosnowcu, faktyczny start przy cukierni Warszawskiej, dalej ulicami: 5-go Maja, Wawel, Sielcka, Narutowicza, Zamkowa, Pe-

kin, Zagórze - Dąbrowa Górnicza - ul. Górnicza, Kościuski, Sobieskiego, Będzin, ul. Okrzei, Kołłataja, Rynek, Czeladzka, Gzichowska - Łagisza - Sarnów - Siewierz - Poręba - Zawiercie - Półmeta, przy ul. Pałerewskiego. Powrót tą samą szosą do Gzichowa, dalej przez Małobądz - Pogoń do cukierni Warszawskiej - meta.

Prócz naszego pucharu, szereg firm miejscowych zaofiarowało cenne nagrody dla pierwszych 6 zwycięzców. Po skompletowaniu nagród podamy je do publicznej wiadomości.

Organizacją wyścigu zajmuje się sosenwickie Tow. cyklistów.

Tegoroczne kolonje letnie dla dzieci z Sosnowca.

W lepszych czasach Magistrat sosenwicki wysyłał co roku dwie grupy dzieci rodziców niezamożnych na kolonje letnie: jedną na lipiec, drugą na sierpień. Obecnie, pragnąc zaościć dzieci na opłacaniu personelu administracyjnego, Magistrat wysyła tylko jedną grupę dzieci, choć w niewiele mniejszej liczbie. Dawniej z kolonji letnich korzystało zgórą 600 dzieci, w roku bieżącym, mianowicie w nadchodzącą sobotę pojedzie na kolonje let-

nie 540 dzieci. Grupa ta podzielona będzie na dwie części: jedna z nich, złożona ze 100 dziewczynek osiedli się w Mamiowie, miejscowości położonej na połwie drogi między Szczawnicą a Nowym Targiem, druga mieszana w koszarach wojskowych w Nowym Targu.

Koszt dzienny utrzymania kolonij wyniesie 1080 zł., czyli zgórą 50 tys. zł. przez cały czas pobytu dzieci na kolonjach.

Krwawa bójka żydów w synagodze czeladzkiej.

Onegdaj synagoga przy ulicy Miłowickiej w Czeladzi stała się terenem krwawej bójki przybyłych na modlitwę żydów.

Pomiędzy znajdującymi się w synagodze żydami toczyła się rozmowa o zmarłym przed kilku tygodniami prezese miejscowego banku rzemieślniczego, w której między innymi brał udział Jeana Berman, zam. przy ulicy Węgrda Dolna. Jakies jego obraźliwe wyrażenie się o zmarłym spowodowało bójkę, w trakcie której

pobity on został przez kilku Gelbardów i Icka Brzegowskiego.

Do bójki użyto znajdujących się w synagodze sprzętów, to też po jej zlikwidowaniu wnętrze synagogi przedstawiało widok jakiegoś pobojowiska.

Pobity do krwi Berman, który odniósł dwie dość poważne rany głowy, zwrócił się o pomoc do lekarza. Epilog tego zajścia rozegra się przed sądem.

Aresztowanie współniczki fałszerzy zaświadczeń redukcyjnych.

Przed kilku tygodniami głośna była w Zagłębiu ujawniona afera fałszowania zaświadczeń redukcyjnych zakładów przemysłowych, na podstawie której szereg osób pobierało nieprawnie od dłuższego czasu zasiłki w Funduszu bezrobocia, narażając przez to skarby państwa na znaczne straty.

Prowadzący w tej sprawie dochodzenie Wydział śledczy aresztował w swoim czasie kilkanaście osób, między innymi fałszerzy zaświadczeń, braci Chudziłków.

Jak w swoim czasie donosiśmy, Chudziłkowie pobierali pieniądze na sfałszowane zaświadczenia sami, bądź też odstępowali je za pewną opłatą różnym osobom. W transakcjach tych pośredniczyła a jednocześnie i sama nieprawnie korzystała z zasiłków kochanka jednego z Chudziłków niejaka Marja Koniorok z Czeladzi (Węgrda 78).

Po aresztowaniu Chudziłków Koniorokowa zdolała zbiec i zatrząć za sobą ślady. Dopiero po dłuższych poszuki-

waniach ustalono, że przebywała ona na Śląsku, ostatnio zaś leczyła się w szpitalu w Siemianowicach, gdzie przebywała pod przybranym nazwiskiem Anieli Borowej. Po opuszczeniu szpitala Koniorokowa została aresztowana i w dniu wczorajszym przekazano ją władzom sądowym.

Po całkowitem ukończeniu dochodzenia zasiadzie ona ze swymi współnikami na ławie oskarżonych.

Projekt ustawy

O POKRYWANIU KOSZTÓW OPIEKI SPOŁECZNEJ.

Na ostatniem posiedzeniu Rady opieki społecznej rozważono i przyjęto projekt ustawy „o pokrywaniu kosztów opieki społecznej przez osoby fizyczne, zobowiązane według ustaw cywilnych, lub innych tytułów prawnych do zaspokajania niezbędnych potrzeb życiowych osób, korzystających z publicznego wparcia”. Projekt ten ma na celu, aby osoby zobowiązane do świadczeń, udzielały koniecznej pomocy potrzebującym opiece, lub też zwracały koszty poniesione na powyższe cele.

W okresie powojennym nastąpiło znaczne osłabienie więzów rodzinnych, co w następstwie doprowadziło do uchylenia się od obowiązków, wypływających z tych stosunków. Niejednokrotnie stwierdzano wypadki świadomego i rozmyślnego pozostawiania własnemu losowi osób znieudolnionych, wymagających pomocy i opieki, oraz porzucania na łaskę losu dzieci, które również wymagały tej opieki. Wejście w życie omawianego projektu ustawy przyczyni się niewątpliwie do zasadniczej zmiany stosunków w tej dziedzinie.

Spłoszeni złodzieje PORZUCILI LUP.

Onegdaj około godziny 3 nad ranem włamało się dwóch nieznanymi osobnikami do sklepu Machela Patana w Porąbce, koło Kazimierza. Po krótkiej go-podarcie w sklepie złodzieje spakowali towary galanteryjne, wartości 500 zł, poczem opuścili go, usiłując zbiec z łupem.

Gdy złodzieje opuszczali sklep spostrzegł ich właściciel, który w międzyczasie obudził się z powodu podejrzanych szmerów, a zaalarmowawszy krzykiem domowników rzucił się w pogoń za złodziejami.

Jeden z uciekających złodziei zatrzymał się na chwilę i strzelił dwukrotnie z rewolweru, na szczęście nikogo nie raniąc. Gdy pomimo strzałów pościgu nie zaprzestano złodzieje porzucili łup i uciekli, sami zaś zdolali zbiec.

O niedanej kradzieży zawiadomiono policję, która zajęła się odszukaniem śmiatych włamywaczy.

ZR SPORTU.

TABELA MISTRZOSTW KL. B. Ponież zamieszczamy tabelę mistrzostw kl. B. I rundy podokręgu Zagłębia Dąbrowskiego Kiel. Z. O. P. N. Z tabeli tej widać iż mistrzem wiosennym kl. B. w roku 1931 został Policjny K. S. Będzin, który nie przegrał żadnego spotkania, a jedynie w dwóch wypadkach zremisował tracąc dzięki temu 2 punkty.

Miejsce	Nazwa klubu	Ilość gier	Heść punkt.	Stos bram
1	„Policjny”	6	10	15:5
2	„Rozwój”	6	9	22:8
5	„Solvay”	6	8	12:9
4	„Dąbrowa”	6	7	13:10
5	„Arja”	6	5	9:14
6	„Samson”	6	5	6:12
7	„Vesta”	6	2	7:12

K. S. SOLVAY — 25 P.A.P. 1:1. W dniu 12 b.m. na boisku K. S. Solvay odbyły się zawody koleżeńskie pomiędzy K. S. Solvay a K. S. 25 p. a. p. Wynik 1:1. Gra obu drużyn ambienta i nadwyzczaj ostrego tempa robiła miłe wrażenie a to tylko dzięki umiejętnej poprowadzeniu zawodów przez p. Kusę, sędziego z podkolegium.

LOGIKA DZIECIĘCA.

— Ile lat ma twój ojciec?
— Tyle co i ja, proszę pani.
— Jakto?
— Został mojem ojcem tego samego dnia kiedy ja zostałem ojcem moim.

ZSUBIENICZNY HUMOR WŁAMYWACZA.



W dziennikach niemieckich pojawił się powyższy rysunek, wyszydający Francję. Według moralnego smaku karykaturzysty niemieckiego Francja ciężko zawiniła, że nie chce pożyczyć Niemcom pieniędzy, jeżeli Niemcy nie zobowiążą się do zaprzestania swej polityki odwetowej i nieczyżnianiu kredytów francuskich na militarne przygotowania przeciw Francji. Charakterystyczny nagłówek powyższej karykatury: „Oto troska o najświetlejsze dobro grande nation” — jest wielce charakterystyczny dla moralnych pojęć niemieckich.

ŻYCIE GOSPODARCZE.

Kredyt francuski dla Banku Polskiego.

KREDYT REJESTROWY POD ZASTAW ZBOŻA.

Za przykładem lat poprzednich Bank Gospodarstwa krajowego przygotowuje się obecnie do podjęcia akcji kredytowej dla polskiego rolnictwa. W tej chwili najbardziej aktualne są kredyty dla gospodarstw folwarcznych dla sfinansowania żywności. Kredyty te w wysokości 5 milj. złotych będą udzielane pod zabezpieczenie wekslowe, płatne najdalej do 30 października r.b. przy oprocentowaniu 9 i pół. Nie ustalono jeszcze ostatecznej, czy kredyt ten będzie można później konwertować na kredyt rejestrowy pod zastaw zboża, przyczem ziemianie, chcący korzystać z prawa do konwersji, będą musieli przy zaciąganiu pożyczki dawać Bankowi Gospodarstwa krajowego przekaz na bank, w którym zamierzają korzystać z kredytu rejestrowego. Weksle będą musiały być zaopatrzone w żyta dwu ziemian oraz ewentualnie Związku Ziemiaków.

W związku z akcją kredytowania nowych zbiorów mówi się, że grupa banków paryskich udzieliła Bankowi Polskiemu otwartego kredytu w wysokości 150 milj. franków — około 50 milj. zło-

tych — na pożyczki pod rejestrowy zastaw zboża będą wynosiły około 8 i trzy łal pomiędzy rolników Bank Polski za pośrednictwem instytucji rozprowadzających wzorem lat poprzednich. Za kredyty te Bank Polski będzie pobierał oprocentowanie w wysokości 6 i jedna czwarta, gdy w roku zeszył oprocentowanie wynosiło 7 i pół. Niższe oprocentowanie tłumaczy się tem, że banki francuskie udzielały wspomnianych kredytów na stosunkowo korzystnych warunkach.

Koszty kredytu rejestrowego pod zastaw zboża będą wynosiły około 8 i trzy czwarte procent. Składa się na nie oprocentowanie pożyczki udzielonej przez banki francuskie Bankowi Polskiemu — plus koszty handlowe i prowizje dla instytucji finansowych rozdzielających kredyty pomiędzy rolników.

Bank Polski będzie spłacał krótkoterminową pożyczkę bankom francuskim w ratach po 25 milj. franków fr. od 1 stycznia 1932 r. i odpowiednio do tego ułoży się również czas spłaty kredytu rejestrowego pod zastaw zboża.

Kronika gospodarcza.

ZUŻYCIE NAWOZÓW W POLSCE. Zużycie nawozów grupy azotowej zmniejszyło się w sezonie wiosennym o 57 proc. w porównaniu z sezonem wiosennym 1929-30 r. i o 74 proc. w porównaniu z wiosną 1928-29. Dla grupy potasowej spadek wynosi w stosunku do wymienionych sezonów 55 proc. i 77 proc., dla grupy fosforowej 48 proc. i 74 proc. Porównanie wyników całego świeżo ukończonego roku nawozowego z obu latami poprzednimi wykazuje zmniejszenie dla azotu o 42 proc. w stosunku do r. 1929-30 i o 59 proc. w stosunku do r. 1928-29 dla tlenu potasu 48 proc. i 62 proc., dla lawasu fosforowego 56 proc. i 51 proc. Ogólna wartość użytych nawozów w r. 1930-31 stanowiła zaledwie 52 proc. wartości, osiągniętej w r. 1929-30 i 38 wartości, osiągniętej w r. 1928-29. Jeszcze jaskrawiej wypadła porównanie wartości zbytu w samym sezonie wiosennym 1930-31 r. z analogicznie obliczoną wartością zbytu w obu poprzednich sezonach wiosennych: stanowi ona zaledwie 37 proc. w porównaniu z wiosną 1929-30 r. i 20 proc. w porównaniu z wiosną 1928-29.

NOWE BEKONIARNIE. W 1931 r. powstały 4 nowe fabryki bekonów, mianowicie w Krotoszynie, Kościele, Kępnie i Tarnowie. Poza tem rozpoczęto budowę fabryk bekonów w Grodzisku, Gniewie, Janowcu i Jarosławiu. Fabryki te zostaną ukończone pod koniec III kwartału r.b. W Polsce więc będzie istniało 32 fabryki bekonów. Rozwój eksportu bekonowego ciemni z jednej strony z powodu nierównej jakości ofiarowanego surowca, z drugiej zaś z powodu tego, że wyroby nowych fabryk nie zawsze odpowiadają wzmogonemu rynkowi angielskiemu.

KŁĘSKA POŻARÓW ogarnia Polskę w rozmiarach niespotykanych dotychczas, przyczem przyczyną klęski omawianej są rozmaite. Fakt ten potwierdza statystyka, która podaje niefalichy rosnącą wciąż liczbę pożarów (w r. 1926-ym — 7.586, w r. 1927-ym — 9.415, w r. 1928-ym — 10.548, w r. 1929-ym — 14.764), ale i wzrost liczby podpaleni (w r. 1926-ym — 2.191, w r. 1927-ym — 2.555, w roku 1928 — 2.909), wreszcie pożarów wynikłych z nieostrożności (w r. 1926-ym —

1.958, w r. 1927-ym 2.412, w r. 1928-ym — 2.815). Zebrane materiały za rok 1929, statystycznie jeszcze nieopracowane, wskazują na to, że znaczna część pożarów i w tym roku powstała wskutek podpaleni. Podane wyżej cyfry nie obejmują Warszawy i trzech województw zachodnich, których nie dotyczy przymus ubezpieczenia się w Powszechnym Zakładzie ubezpieczeń wzajemnych; wiadomo jednak, iż gnos pożarów nie na te województwa przypada, a właśnie na województwa centralne, południowe i wschodnie.

ZMIANY W GOSPODARSTWACH WIELKOPOLSKICH. Obszar uprawiony pszenicą zimową zwiększył się głównie kosztem uprawy żyta. Również uległ zwiększeniu wywiew jęczmienia, wskutek względnie dobrych i stałych cen, uzyskiwanych w ostatnim roku gospodarczym za jęczmień, browarniany. Zmniejszonym został natomiast obszar uprawy buraków cukrowych z powodu redukcji przez cukrownie kontyngentu buraków.

TRUDNOŚCI ŻEGLUGOWE NA WISŁE. Skutkiem utrzymywania się od dłuższego czasu sionejnej pogody i niemal całkowitego braku opadów atmosferycznych, poziom wody w rzekach, głównie w Wiśle, jest o wiele niższy od poziomu normalnego. Poziom wody na Wiśle obniżył się bardzo znacznie (pod Krakowem o 85 cm. niższy od poziomu normalnego, pod Warszawą o 55 cm.), w wysokim stopniu utrudniając żegluge, lub — jak to ma miejsce na niektórych odcinkach Wisły — uniemożliwiając ją całkowicie. Poza tem wskutek niskiego poziomu wody potworzyły się wzdłuż całego środkowego i dolnego biegu Wisły liczne przemiały (miejscje płytkie obok nurtu głównego), których na przeszczeniu od Warszawy do Włodawki naliczono 65. Żegluga w dol Wiśle od Warszawy utrzymywana jest z trudnością, zaś od Warszawy w górę Wisły została wstrzymana.

OBIEG BILONU W NIEMCZECH. W czerwcu r.b. wybito w mennicach niemieckich monet srebrnych 5-markowych za 1.550.850 Rmk. i 1-markowych za 74.562

Rmk. Ogólny obieg monet srebrnych i bilonu na dzień 30 czerwca r.b. przedstawiał się w Rmk. następująco: monety 5 mk. za 535.099.950, 5-mk. 178.794.578, 2-mk. 199.942.856, 1-mk. 256.801.916, 50-fenigowe niklowe 70.015.621, 50-fenigowe z aluminium i brązu 4.036.408, 10-fenigowe z aluminium i brązu 64.182.808, 5-fenigowe z aluminium i brązu 28.049.549, 2-fenigowe miedziane 4.998.762 i 1-fenigowe miedziane za 5.2354.544 Rmk.

Z giełdy warszawskiej.

CEBULA GIEŁDY Z DNIA 15.7.
AKCJE: Bank Polski 115,00, Częstocice 51,00 — 51,50, Lilpop 12,50, Ostrowiec 55,00 — 54,00, Starachowice 8,50.

Tendencja niejednolita.
4 proc. Poż. Inwest. zł. 85,00 — 82,00
4 i pół Ziem. Kredyt. zł. 49,00, 5 proc. Poż. Konwer. zł. 46,00, 6 proc. Poż. Dolarowa zł. 75,50.

WALUTY I DEWIZY: Dolar 9,10, Nowy Jork 8,25, Londyn 45,57, Paryż 55,06, Wiedeń 125,45, Praga 26,44 i pół, Włochy 46,70, Szwajcaria 173,59, Holandia 539,70, Dol. War. pr. obr. 9,15.

Tendencja niejednolita.

Kronika Olkuska.

× **ŻNIWA.** W niektórych miejscowościach powiatu Olkuskiego, zwłaszcza na gruntach piaszczystych, od kilku dni rozpoczęto już żniwa. Na gruntach ciężkich o pokładzie wilgotnym, żniwa rozpoczną się za tydzień. Urodzaje naogół ładne, jedynie brak paszy z powodu suszy.

× **Z KASY STEFCZYKA W BOLESŁAWIU.** Z powodu nieporozumień w łonie zarządu kasy Stefczyka w Bolesławiu od było się onegdaj zebranie członków tej instytucji. Chodziło o usunięcie przewodniczącego zarządu kasy, p. Wł. Babezyka. Pomimo fermentu, p. Babezyka wybrano ponownie, lecz sam wybrany zrzekł się tego stanowiska, wskutek czego na jego miejsce wszedł p. E. Jarzębski, kierownik szkoły powszechnej w Bolesławiu.

× **ZE ZJAZDU MŁODZIEŻY WIEJSKIEJ W SUŁOSZOWEJ.** W ub. niedzielę odbył się w Sułoszowej pod przewodnictwem p. J. Knapińskiego, instruktora O. T. R. w Olkuszu, zjazd Kół młodzieży wiejskiej „Siew”, w liczbie około 150 osób z Łaz, Wielmoży, Zagórowe, Tarnawy, Jermianowic i Gotkowic. Po nabożeństwie młodzież wiejska prze ważnie w strojach ludowych wraz z orkiestrą włościańską z Zagórowej, udała się do lokalu gminy, gdzie po powitaniu przez p. J. Ostachowskiego poszczególne kół składały swe sprawozdania. Wygłoszono kilka referatów na temat organizacji młodzieży wiejskiej, oraz opracowano plan pracy na rok następny. Wybrano nowy zarząd z 12 osób. Wieczorem młodzież ze Sułoszowej popisywała się na „wesolym wieczorze”.

× **PRACA W STRAŻACTWIE OLKUSKIM.** Celem porównania stanu wyszkolenia straż, orientacji dowódców oraz zademonstrowania społeczeństwu stanu i wyników prac nad wyszkoleniem straż przez propagowanie idei pożarniczej, zarząd okręgowego Związku straż pożarnych w Olkuszu organizuje w roku bieżącym 10 zawodów rejonowych dla straż pożarnych wiejskich. Do obecnej chwili odbyły się już zawody tego rodzaju, mianowicie w dn. 21 czerwca w Skale, 28 czerwca w Pilicy i 5 bm. w Wobromiu. W zawodach tych osiągnęły wyniki straż wiejskie: Siadza 55 punkty, Tarnawa 27 p., Solca 14 p., Łobzów 10 p., Kidów 8 p., Gieblo 4 p., Kleszczowa 4 p. i Wierzbica 5 p. Na zawodach zastosowano nowy regulamin zjazdów i zawodów, wydany przez główny Związek straż poż. w Warszawie na r. 1931.

× **SPRAWY WODNE W BOLESŁAWIU I OKOLICY.** W tych dniach Franko - polskie Tow. górn. jako właściciel kopalni galmanu „Ulises” zawarło umowę z gromadą wsi Starczynów, Wygizła i Krątek, która odczuwała ubytek wody z powodu bliskości kopalni mocą ustawy zobowiązują się mieszkańcom tych wiosek dostarczać wodę przez pobudowanie odpowiednich studni. W analogicznej sprawie śląskich kopalni i cynku (dawn. Sosnowieckie Tow.), pomiędzy obecnymi dzierżawcami kopalni Bolesław, a gromadą wsi Bolesław do porozumienia nie doszło, wskutek czego spór rozstrzygnie okręgowy urząd górniczy.

Kronika Zawiercia.

Hocki-klocki cennikowe.

W ostatnich dniach cena trzody chlewnej podskoczyła. Zarówno na wsi, jak i na targach cena 1 kg. żywej wagi wynosi 2 zł. Wskutek tego rzeźnicy zwrócili się o zmianę cen. Magistrat, kierując się otrzymanymi poleceniami, aby nie dopuszczać do zwyżki, wstrzymuje swą decyzję. W rezultacie doszło do tego, że rzeźnicy zaprzestają uboju. Tak więc sztuczne, mechaniczne zabiegi cennikowe nie dają rezultatu, bo dać nie mogą. Trzeba pamiętać, że na cenę mięsa wprawdzie oprócz cen żywa wpływ mają różne podatki i opłaty. Jeżeli Magistrat chce utrzymać dotychczasowe ceny, to powinien również ze swej strony poczynić pewne ofiary i ustępstwa, mianowicie obniżyć opłatę i podatki miejskie. Nie można bowiem żądać ofiar jedynie od ludności, należy samemu świecić przykładem. Tego przykładu nie wiadać.

× **SOKÓŁ W HOŁDZIE FRANCJI.** Dnia 14 bm. jako w dniu święta narodowego Francji, na zebraniu miesięcznym Sokola wiceprezes dh. T. Klepa wygłosił odezwy o Dziewicy Orleańskiej, bohaterkiej patronce Francji, św. Joannie d'Arc. Przedstawiający stosunki polsko-francuskie na tle wojny stuletniej, prelegent zobrazował żywot świętej Dziewicy oraz nakreślił serdeczne stosunki, panujące między Polską a Francją w dobie obecnej i zakończył okrzykiem na cześć sojusznicy naszej. Na wniosek prelegenta wysłano depeszę do ambasadora francuskiego w Warszawie z życzeniami dla narodu francuskiego z okazji święta narodowego.

× **TAJEMNICZY BUDŻET.** Pomimo głosów o ujawnienie budżetu miejskiego, budżet ten nadal ukryty zostaje tajemnicą. Dziwić się należy, że władze nadzorcze nie przypominają komu należy o obowiązku jawnego gospodarzenia. Co by to było, gdyby tak jaki prezydent z wyboru działalność Magistratu otaczał tajemniczością?

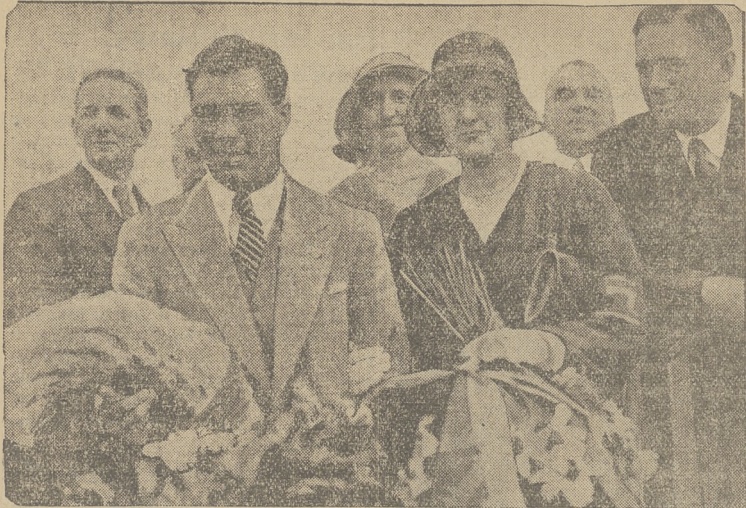
× **ZATRUDNIENIE ROBOTNIKÓW.** Tutejsza fabryka Krawczyk i Ska, pragnąc przyjąć do pracy pewną ilość robotników, uprzednio zredukowanych, wprowadziła 6 godzinny dzień pracy. Dzięki temu w pewnej drobnej mierze złagodzone zostało bezrobocie, zaś w miarę napływu zamówień łatwo będzie powiększyć ilość godzin pracy.

× **UDREKI MELDUNKOWE.** Powoli wychodzą na wierzch różne niedokładności zarządzeń meldunkowych. Studenci, przybyli na wakacje do rodziców z Warszawy i Krakowa, skarżą się na trudności, na jakie napotykają w Magistracie. Gdy więc student przybył zameldować się, zażądano, aby okazał jakiś obrzynek czy odcinek karty wymeldowania z miejsca, gdzie przebywał na studiach. Zainteresowani zwrócili się do Warszawy i Krakowa o nadesłanie im tych odcinków, otrzymali jednak odpowiedź, że w miastach tych żadnych odcinków nie wydają. W tutejszem zaś biurze meldunkowym bez tych ważnych odcinków zameldować ich nie chcą i grożą karami. Co mają robić biedni studenci? Jeden z nich oświadczył, iż w obojbie kary wraca z powrotem do Krakowa i rezygnuje ze słodkich wyjazdów na łonie rodziny. Zart żartem, ale przepisy nie mogą być uderką obywateli. Żle jest, jeżeli obywatel zmuszony jest skarżyć się i odczuwać nad sobą ciągłą ciężką dłoń biurokratyczną. Zmienić, zmienić czempredziej niedokładności meldunkowe.

× **WYPADEK.** We wtorek przed wieczorem w pobliżu Domu ludowegojechał na rowerze jakiś mieszkaniec tutejszy, wioząc na kierownicy swą żonę. Naraz podczas jazdy widełki kierownicy urwały się, przyczem oboje małżonkowie, padając podczas jazdy, ponieśli ciężkie obrażenia. Poranionych i podłożonych przewieziono do szpitala miejskiego.

Mieszkania do wynajęcia

W ZAWIERCIU
od zaraz. Wiadomość:
p. IGNACY MACIEJOWSKI



Max Schmeling, osiągnąwszy mistrzostwo światowe w boksie, wrócił z Ameryki do Berlina, gdzie pierwsza powitała go matka.

Brzydota karłów afrykańskich

Liczne plemiona karłów, zamieszkujące w głębi czarnego lądu, są z natury bojaźliwe i nieufne, wskutek czego badawcze prace naukowe nad nimi są wielce utrudnione. Ostatnio gubernator angielskiej Afryki wschodniej, sir Harry Johnson, dzięki temu, że kazał wypuścić na wolność schwytych przez Niemców przedsięwzięwców cyrkowych kółka karłów, zdołał pozyskać pełne ich zaufanie. Dzięki temu bez przeszkód dotarł na terytorjum karłów, gdzie przeprowadził niezwykle ciekawe badania. Według tych obserwacji, plemię karłów składa się z dwóch zupełnie odrębnych ras: jednej o skórze czarnej, włosach twardych i kręconych, i drugiej o skórze żółtawej, lub czer-

wonej, a włosach czerwonych na głowie i żółtawych na reszcie ciała. Obie rasy są tak silnie uwłosione, że raczej przypominają zwierzęta. Nawet wiele kobiet nosi brody. Te plemiona karłów z Kongo mówią zepsutym językiem sąsiadujących z nimi plemion murzyńskich. Z zachowań przez nich tradycyjną można sądzić, że stanowili oni pierwotne zaludnienie całej Afryki. Brzydota tych karłów jest przerażająca. Prócz małego wzrostu i silnego uwłosienia, posiadają ogromnie szerokie i spłaszczone nosy i wyddżone górne wargi. Ruchami i zachowaniem przypominają małpy, posiadają jednak wysoce rozwiniętą inteligencję a charakter — miły i wesoły.

Płegi, liźnaje, złote plamy usuwa pod gwarancją skutecznie Krem i Mydło Pałacyna.

Krem-Merl udelikatnia, odłuszcza cerę i tworzy pojętne rączki Zadać wszędzie.

POSADY i PRACE

Chcesz otrzymać posadę? Musisz ukończyć kursy fachowe - korepondencyjne im. profesora Skulowicza. Warszawa Żółkiewska, 42. Kursy wycząją 1 lipca: buchalterji, rachunkowości kupieckiej, korepondencji handlowej, stenografji, nauki handlu, prawa, kalfigrafji, pisania na maszynach, towaroznawstwa, - angielskiego, francuskiego, niemieckiego, pisowni, gramatyki polskolektonomji. Po ukończeniu egzaminu, Zadaćcie prospektów. 4409

Płytki elektr. do gotowania

w cenie od 37.— do 99.— zł.
na 10 rat miesięcznych
sprzedaje odbiorcom prądu
Elektrownia Okręgowa w Zagł. Dąbr.
Sp. Akc.
w Sosnowcu ul. Stenklewiczna 9.

ZAWIADOMIENIE.

Niniejszym podajemy do wiadomości W. P. P. że zostały uruchomione warsztaty mechaniczne ślusarsko-tokarskie pod firmą:
„MANOMETR”
dawniej J. Łańcucki i Syn
w SOSNOWCU, ul. Warszawska Nr. 10.
Telef. 5-59 i 29. 6087

Potrzebna od września panienka ze średnim wykształceniem dla przygotowania do II-cj klasy gimnazjalnej dziewczynki. Pensja miesięczna 100 zł. utrzymanie i mieszkanie na ws: Dwór Maków, poczta Gołcza. 6088

LOKALE

Pokój umeblowany w śródmieściu, frontowy, słoneczny z oddzielnym

Do wynajęcia szereg 2 pokoje, kuchnia, łazienka, ogródek w Sosnowcu, ul. Kaliska 1 b. Wiadomość: Sosnowiec, Wawel 12, tel. 1-78. 6096

KUPNO i SPRZEDAŻ

Okazjal są do sprzedania w Strzemieszyczach place pod budowę domów, objętość 40 przętów. Cena za każdą działkę 1.600 złotych. Wiadomość w kalendarzu M. Bagniskiej oraz w Kasie Stefeszyka. 6086

W Olkuszku przy ul. św. Jana (naprzeciw szkoły powoz. Nr. 1) są do sprzedania parcele. Bliższych wiadomości udzieli Piotr Skóra w Olkuszku ul. Krakowska 22. 6082

W Olkuszku przy ul. św. Jana (naprzeciw szkoły powoz. Nr. 1) są do sprzedania parcele. Bliższych wiadomości udzieli Piotr Skóra w Olkuszku ul. Krakowska 22. 6082

ZGUBIONE DOKUMENTY

Zgubione 14 lipca rb. dwa weksle i blanco na zł. 100 i zł. 50, z podpisem moim anlewaniem, przed nabyciem ostrzegam Jan Turlej. 6103

Tobjass Gittler zgubił paszport wydany przez Starostwo Będzińskie. 6089

ROZNE

Bezpłatnie poznasz charakter, przeszłość, przyszłość. Napisz własnoręcznie miesiąc urodzenia. Załącz znaczek pocztowy. Warszawa, Redakcja „Wiedza Tajemna” skrytka 571. 5717

Zakopane. Pensjonat „Borek” ulica Jagiellońska gruntuwnie odnowiony pod zarządem właścicieli w świątyni słonecznym ogrodzie, czystość wzorowa, kuchnia zdrowa, obfita, garaż, cena od 8 zł. 6071

Reklama jest dźwignią handlu.

DOMKI DREWNIANE

BUDUJE

Biuro Architektoniczno-Budowlane W. FILIPCZYŃSKI

SOSNOWIEC, ul. Wiejska 8 tel. 21

systemem szkieletowym, obłożone ogniotrwałym materiałem lub z bali drewnianych

- 1) DOMEK 2-IZBOWY z wygodką, piwnicą i strychem, kompletnie wykończony, łącznie z wykonaniem planów i dozorem technicznym oraz z przejściem formalności kredytowych — od zł. 6.000.
 - 2) DOMEK 3-IZBOWY z wygodami jak wyżej — od zł. 8.000.
 - 3) DOMEK 3-IZBOWY z pokojkiem dla służby, łazienka, wygodką, schodami na pięterko, strychem i piwnicą — od zł. 14.000.
- Przy wpłacie 40 proc. kosztorysu gotówką i materiałem, reszta na dwuletnie spłaty.
UWAGA: Przy liczniejszych zgłoszeniach dalsze ustępstwa. 6106



Choroby płuc!

Słotowany przez pp. Doktorów „BALSAM THIOCOLAN AGE” przy gruźlicy, bronchicie, kaszlu ułatwia wydzielanie się płwociny, wzmacnia organizm i samopoczucie chorego, powiększa wagę ciała, „Balsam Thiocolan Age” sprzedają apteki i sklepy apteczne (drogerje). Zadaćcie tylko w oryginalnym opakowaniu w WARSZAWIE Leszno 41. apteki A. Gaseckiego 4904

PRZEWROT W HYGIENIE!

Ostatnie ulepszenie niedoścignionej jakości „SERVUS” najlepsza nowoczesna Prezerwatywa z jedwabistej gumy higienicznej, trwałej i cienkiej. 5907

NAJLEPSZY **Landinowy PUDER DLA DZIECI** „DZIDZI” z KOGUTKIEM

MATKI Zadaćcie w aptekach i drogerjach higienicznej przysypki dla dzieci „PUDER DZIDZI” (z Kogutkiem), utrzymującej ciało dziecka w zdrowiu i czystości. 5899

KINO „ZAGŁĘBIE”

1249 DAWNIEJ Kino-Teatr „UDZIAŁOWY”

DZIS otwarcie kina „Zgłębie” SYN BOGÓW

Porywający konflikt dwu ras białej i żółtej
W rolach głównych: Ryszard Barthelmess i Constance Bennett.

Nadprogram: Arja z opery Lucja z Lammermooru.

DZWIĘKOWE KINO „PALACE”

1250 W SOSNOWCU. ulica Warszawska 2.

WIECZNY PŁOMIEN

Od poniedziałku 13-go do 15-go lipca włącznie
Dramat na tle autentycznych przeżyć i zdjęć plemion tubylczych na Nowej Zelandji.

Na scenie! Program Nr. 4. Ostatnie 3 dni! Występy Artyst. pod kier. J. SCIWIARSKIEGO **TOMASZ! SKĄD TY TO MASZ!!!**
Wielka pożądana rewja humoru. Uwaga! W środę 15 lipca Uwaga! **BENEFIS CAŁEGO ZESPOŁU**
Całkowita zmiana programu.

Cennik ogłoszeń:

Wiersz milimetryowy jednolamowy: na 1-ej stronie względnie przed tekstem 60 gr., w kronice 60 gr., w tekście 45 gr., za tekstem 20 gr. Ogłoszenia drobne do 20 wyrazów 10—30 gr., za każdy wyraz, powyżej 20 wyrazów 20—60 groszy za każdy wyraz od początku. Najmniej 1 złoty. Ogłoszenia z układem tabelarycznym o 25 proc. droższe. Zagraniczne 100 proc. droższe. W numerze niedzielnym i świątecznym 25 proc. drożej. Ogłoszenia fantazyjne 50 proc. droższe. Szerokość spacji przed tekstem i w tekście 70 mm., za tekstem 35 mm. Za terminowy druk oraz przeszerzanie miejsca ogłoszeń Administracja nie odpowiada. Za niedostarczenie pisma z przesyłką, od Wydawnictwa „Kurjera Zachodniego” niezależnych, Wydawnictwo nie odpowiada. Wszelkie pretensje finansowe Wydawnictwa „Kurjer Zachodni” zaskarżalne są w Sosnowcu.