

KURJER ZACHODNI

»ISKRA«

ROK XXIX

Czwartek 29 grudnia 1938 r.

Nr. 356

Adres Redakcji i Administracji: Sosnowiec, Piłsudskiego 4. Tel.: Red. 61064, Adm. 61073.

P.K.O. 302.712

Opłata pocztowa uiszczona gotówką

Przedmowa miesięczna z dołączeniem do druku i przesyłką pocztową 2.50

Z SIEJANOWSKICH

MARIA ŚWIDERSKA

Kierowniczka Sekretariatu Izby Przemysłowo-Handlowej w Sosnowcu
przeżywszy lat 45 zmarła nagle dnia 28 grudnia 1938 r.

Dla swych talentów osobistych cieszyła się s.p. Zmarła wielką sympatią wśród Towarzyszy pracy oraz uznaniem i zaufaniem ze strony Instytucji, której sprawom była niezmiernie oddana.

Nabożeństwo żałobne przy zwłokach odprawione zostanie w piątek dnia 30 grudnia 1938 r. o godz. 9 rano w kościele parafialnym Wniebowzięcia N.M.P. w Sosnowcu przy ul. Mościckiego.

Pogrzeb w piątek dnia 30 grudnia o godz. 3 po południu z kościoła parafialnego w Nivce do grobu rodzinnego na miejscowym cmentarzu.

Izba Przemysłowo-Handlowa w Sosnowcu



4 p.

5546

Wojska włoskie wtargnęły na terytorium Somali

Zatarg włosko-francuski wchodzi w fazę decydujących rozstrzygnięć

PARYŻ, 28.12. — Prasa francuska bije na alarm, twierdząc, że Włosi szykują się do zajęcia Somali francuskiego oraz portu Dżibuti, łączącego wybrzeże z Adis Ababą. Według doniesień pism francuskich, Włosi przesunęli już 5 jednostek wojskowych na terytorium francuskie.

Podróżni, przybywający do Somali koleją, twierdzą, że od kilku dni Włosi rozwinęli silną agitację na przyłączenie francuskiego wybrzeża do Italii. Na wszystkich stacjach kolejowych od Adis Ababy aż do granic terytorium francuskich, ustawiono potężne głośniki, które podczas postoju pociągów wykrzykują hasła, nagrane na płytach gramofonowych.

— Włoskie imperium potrzebuje Dżibuti, aby żyć i oddychać!

Niespokój Francuzów wzrósł jeszcze bardziej, gdy korespondenci angielskich pism również donieśli o koncentracji wojsk włoskich na pograniczu Francji.

Agencja Havasa demantuje pogłoski o przesunięciach włoskich oddziałów wojskowych na granicy Somali. Demantuje również doniesienia pism włoskich

jakoby podczas podróży generała Deladiera na Korsycę i do północnej Afryki miały mu towarzyszyć 25 okrętów wojennych.

W Paryżu nawołują do zimnej krwi Niejasne stanowisko Rzeszy niemieckiej

PARYŻ, 28.12. PAT. — Francuskie czynniki rządowe starają się wywarzyć wpływ na opinię, by zachowywała zimną krew wobec napięcia między Paryżem a Rzymem, a przede wszystkim starają się wywarzyć wpływ na prasę.

Jednakże należy zaznaczyć, iż zaprzeczenie urzędowe co do sytuacji w Somali francuskiej jak również ostrożne kampanie prasy, zblędzone do Quai d'Orsay, przeciwnie powodzą fatalny wpływ pogłoski nie dobitnie rozproszyć niepokojenia

Rzymem. Rząd francuski zajęł zdecydowane stanowisko, iż nie zgodzi się na żadne ustępstwa terytorialne.

Z drugiej strony Niemcy uznali, że nie mają żadnych roszczeń terytorialnych wobec Francji. Wobec tej sytuacji byłoby naprawdę paradoksalnym propozycją, by rewinifikację włoskie mogły się zamianić w jakości ogólnoeuropejski konflikt.

Jednak optymizm Quai d'Orsay co do neutralnego stanowiska Niemiec nie jest zgół podzielany przez całą prasę francuską. „Figaro” donosi np. o Londynie, że angielskie koła polityczne są zdania, iż Trzecia Rzesza poprze w ostrości aspiracji włoskiej na Morzu Śródziemnym i w Somali i że w konsekwencji wygrał marszałek Goeringa w Rzymie będzie miała na celu uzgodnienie właśnie dalszej, wspólnej już taktyki niemiecko-włoskiej.

O ile chodzi o dalszy rozwój stosunków francusko-włoskich — to prasa paryska dopuszcza ewentualność bezpośrednich rokowań między Paryżem a Rzymem celem uregulowania spornych kwestii.

FRANCJA ODPOWIEDZIAŁA NA NOTĘ WŁOSKĄ

PARYŻ, 28.12. — Ambasador Francji w Rzymie, François Poncet, złożył swemuż w pałacu Chigi odpowiedź urzędową francuskiego na notę włoską, wypowiedzianą w maju z 1935 r. i domagającą się zawarcia nowych umów w afrykańskich sprawach terytorialnych. —

Dalszy ciąg na str. 2-ej

MARIA Z SIEJANOWSKICH ŚWIDERSKA

po krótkich ciężkich cierpieniach
zmarła dnia 28 grudnia 1938 r.

Nabożeństwo żałobne odbędzie się w kościele parafialnym Wniebowzięcia N.M.P. w Sosnowcu dnia 30 grudnia o godz. 9 rano.

Pogrzeb odbędzie się tegoż dnia o godz. 15-ej z kościoła parafialnego w Nivce do grobu rodzinnego na miejscowym cmentarzu, o czym zawiadamiają pozostali w smutku

Mąż, Rodzina i Przyjaciele

5544

Piwa Tychy

(rok założenia 1629)

Od 300 lat

idą w świat

P. Prezydent R. P.

PRZYJMUJE ŻYCZENIA NOWOROCZNE
DOPiero w DNIU 8 STYCZNIA

WARSAWA, 28.12. (PAT). Szał kalendarznej ewangelii sąwiadał, że Pan Prezydent Rzeczypospolitej przyjmować będzie życzenia noworoczne w niedzielę dnia 8 stycznia na Zamku Królewskim w Warszawie.

Zwyczaj składania Głowie Państwa życzeń noworocznych w dniu 1 stycznia powodował każdego roku dla składających życzenia liczną niedogodność, że wjeżdżali na teren Świętych Dólugi Narodzenia i Nowego Roku.

Wobec tego Pan Prezydent Rzeczypospolitej zgodził się na przesunięcie w roku bieżącym terminu składania życzeń na Zamek Królewski w Warszawie na niedzielę dn. 8 stycznia 1939 r.

Tak się dowiadujemy, ten nowy zwyczaj składania życzeń noworocznych Głowie Państwa w ciągu przemyśleń dziesiątki lat styczeńka będzie stosowany również i w przyszłości.

by powstrzymać się od podawania alarmujących informacji.

„Pebit Panissem” przynajmniej, że postępowki włoskiej pomogły się ostatnio ponownie linie demarkacyjną, wyciągając granicę między posiadłościami francuskimi i włoskimi, lecz zaznaczając, że granicę te właściwie nigdy nie były dokładnie zdeklarowane i dlatego rząd francuski postanowił wysłać obecnie do Somali specjalną misję geograficzną, celem dokładnego ustalenia tych granic.

opini publicznej co do sytuacji na Wybrzeżu Morza Czerwonego, zwłaszcza że agencja Havasa podaje w dalszym ciągu, informacje o wznowieniu załogi wojskowej w Dżibuti.

Następuje kół, zblędzonych do Quai d'Orsay, o ile chodzi o dalszy rozwój stosunków francusko-włoskich, ujmuje dalszej „Excellence” — istnieją jednak obiektywne dane, które mogłyby usprawiedliwić niespokój co do dalszego rozwoju stosunków między Paryżem a

NA ŁAMACH PRASY

POLSKA I LITWA

„Warszawski Dziennik Narodowy”... oświadczenie obecna ewolucja stosunków...

Zachowanie się strony litewskiej dowodzi, że stosunki... nie jest to, czego oczekują...

NOWA LITWA PAŃSTWA... Nierazę narodowo-socjalistyczne...

Europa odwołuje się w swej obecnej postawie do tradycji...

Jest rzecz oczywista, że przeciw tego rodzaju...

SPRAWA ŻYDOWSKA... „Kurier Poranny” omawia plan...

Dotychczasowe pisze dyplomatemą...

Rozwagi i zarządzenia interpellacji...

Niebywała afera w Budapeszcie

Znakomity lekarz włamywaczem i złodziejem. Kradł nie dla zysku, lecz dla... emocji

BUDAPEST, 28.12. (tel. wł.) W Budapeszcie wielką sensację wywołało...

ków” (a jest ich sporo!) odnosi się...

W dzisiejszym ciągu „Kurier Poranny”...

Wiadka będar krajów nadbrzeżnych...

I wreszcie sprawa sfinansowania emigracji...

Francja odpowiedziała na notę włoską

Dokończenie ze str. 1-oj... Rząd francuski stoi na stanowisku...

WOJSKA WŁOSKIE na terytorium francuskim

Polityczny korespondent „Daily Express”...

NA ŚLĄSKU ZAOLZAŃSKIM

Ke, pos Józef Berger pisze w...

Moja nadzieja jest jeszcze większa...

Obawiam się, że w przyszłości...

Wiem, że w przyszłości...

Przez to, że w przyszłości...

o rządowi włoskiemu... spieszny Francji...

Paryski korespondent „Daily Mail”...

„Daily Telegraph” pisze: „W Londynie...”

Ubój rytualny na Litwie

ZOSTANIE ZNIESIONY PO NOWYM ROKU... KOWNO, 28.12. (PAT.)...

ZGON DOMINIKA RADZIWIŁŁA

KRAKÓW, 28.12. PAT. W Balicach...

Pogrzeb odbędzie się 30.12. w...

Min. Beck w czerwcu 1937 r. PRZEWIDYWAŁ KLĘSKĘ CZESKOŚLAWACKI

K. Wrzose zamieszcza w „IKC”...

Pk. Józef Beck wiedział, że Czechowie...

— Czechosłowacji i Czechosłowacji...

Powyższa rozmowa miała miejsce...

żąda od swych przedstawicieli...

De canik twierdzi dalej, że lord...

Krwawo prowokacje

Bojówki czeskie obrzuciły granatami polskich strażników granicznych

CIESZYŃ, 28.12. (tel. wł.) Na przebiegu...

graniczne, wskutek czego...

Poza tym raniony został posterunkowy...

Przeprowadzono natychmiast...

Czesi zerwali godła

Z KONSULATU R. P. W MORAWSKIEJ OSTRAWIE

PRAGA, 28.12. PAT. W związku...

Na skutek tej interwencji...

Ponieważ w ostatnim czasie...

W ciągu kilku ostatnich noc...

Jeden z inspektorów policji...

Wielką szkodę wyrządził...

Proces przawij się obecnie...

Gdy rok dobiega końca...

ZROBYMY RACHUNEK zysków i strat w gospodarstwie narodowym

Rok 1938 dobiega końca...

Podsumowanie wyników, osiągniętych na polu gospodarki, jest na ogół dość łatwe, kiedy bowiem może stwierdzić na podstawie osobistej obserwacji, za był to rok pomyślny. Toteż podane niżej liczby są tylko szczegółową ilustracją i potwierdzeniem powszechnego na tę sprawę poglądu.

Test przede wszystkim faktem dotąd utrzymaniu równowagi budżetowej. I to w roku, w którym istniały szczególnie trudne okoliczności zewnętrzne (marzec i wrzesień), a spadki cen produktów rolnych nie mogły być zahamowy do faktów dodatkowych dla siebie.

- 1. Test przede wszystkim faktem dotąd utrzymaniu równowagi budżetowej. I to w roku, w którym istniały szczególnie trudne okoliczności zewnętrzne (marzec i wrzesień), a spadki cen produktów rolnych nie mogły być zahamowy do faktów dodatkowych dla siebie.
- 2. Następnym z kolei piątym jest wzrost produkcji przemysłowej. Przeciwnie roczny wskaźnik tej produkcji podniósł się o 7 proc., przy czym w poszczegól-nych dziedzinach wzrost ten przedstawia się następująco:
- 3. górn. naftowe 1
- 4. przem. cynku i ołowiu 1
- 5. przemysł drzewny 2
- 6. hutnictwo żelazne 4
- 7. przemysł włókienniczy 4
- 8. przemysł odzieżowy 4
- 9. przemysł metaliczny 5
- 10. przemysł poligraficzny 6
- 11. górnictwo węglowe 7
- 12. przemysł chemiczny 7
- 13. przem. maszynowy i maszyn. 8
- 14. przem. elektrotechniczny 8
- 15. sół kamienna i warzona 20
- 16. energia elektryczna 10
- 17. rzemieślnicza 12
- 18. przem. meblowy i maszyn. 13
- 19. przem. elektrotechniczny 20
- 20. sół kamienna i warzona 22

Charakterystycznym dla rozwoju komandytury w przemysle żelaza, praca myślowego podniósł się o 11 proc., ładunki kolejowe zwiększyły o 10 proc., a suma wystawionych weksli (odpowiednik obrotów handlowych) podniosła się o 16 proc.

- 21. Dwa są tylko wyjątki:
- 22. hutnictwo cynkowe — 1%
- 23. przemysł skórzany — 2%

Poprzedni rok byłana handlowa, który bowiem eksport zwiększył o 4, import zmalał o 5 proc.

Ceny spadły o 5 proc., co by dowodziło pogorszenia się koniunktury. Wzrost produkcji przemysłowej

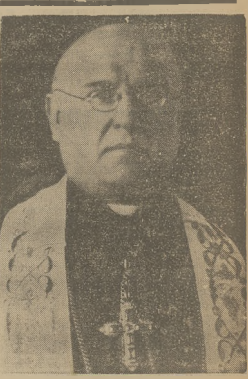
z przynajmniej o 10 proc. w roku. Wzrost produkcji przemysłowej w 1938 roku. Wzrost produkcji przemysłowej w 1938 roku.

Następnie: place realne robotników zwiększyły o 7 proc. W wyniku dwukrotności parterabacji

na ogólnie zmniejszyły się o 10 proc. wskazywały wszelkiego typu. Za to podniosły się o 6-35 proc. kursy papierów wartościowych, a kredyty krótkoterminowe wzrosły o 5, długoterminowe zaś o 7 proc.

W sumie rok 1938 dał polepszeniu gospodarstwa narodowego dalsze ostateczne i nowe zwycięstwo.

W 1914 roku został po raz pierwszy mianowany ministrem. W 4 lata później był delegatem Belgii na konferencji pokojowej, później podpisał traktat wersalski. W 1925 roku kongres wybrał go przewodniczącym II Międzynarodówki. Kilkakrotnie piastował urząd ministra spraw zagranicznych. Licząc 60 lat osiadł się z koleżanką belgijską panią Beckman.



CIEKAWA CHOROBA J. EM. KS. KARDYNAŁA KAKOWICKIEGO

Reprodukcją podobizny J. Emmanuela van Rooya, kardynała Krakowskiego, zamyka w tym tygodniu „Kuriera Zbrodni”, który ciągle się zamieniamy.

Szerzył doskonałości to WÓDKI I LIKIERY "Rektyfikacji Warszawskiej"

Emil Vandervelde wódz socjalistów

Kiedy przesłaliśmy wódz socjalistów belgijskich Emila Vandervelde, nie możemy się oprzeć i okazaliśmy, gwałtownie zastatkowaliśmy w parlamencie swego dawnego ucnia i pupila przemiana Spaska za twierdzenie stankowdy dylomatycznej z rzadem gen. Franco — przy jefielce wodzi II Międzynarodówki zapłacił za przedstawienie:

— Le Patron zapomnia, że nie wolno mu się demanować, le Patrin nie powinien tak bardzo przemawiać się sprawami polityki.

Nestor socjalizmu belgijskiego, zwany przez swych współpracowników „patron”, szefem, dłużej na daleko posuniętą chorobę serca. Od kilku lat był stale obciążony swym belgijskim i międzynarodowym z wyjątkiem politycznym. Liczył przedtem 72 lata, a już jako 16-letni chłopiec należał do partii Krzyża uproszczonego pogotowia, że zamierzają przynieść się na stację na południu, do Cannes.

Ogłoszono jednak przesłuchanie b. młodszych mów w granicznych wykładach z partii, ten niecały 52-letni doświadczenie politycznym — oddał z dnia na dzień termin ostatecznego wyrażenia się w sprawie domowej. Tym dzieje, że jak twierdził wojennym, Vandervelde miał w sobie sprawę z niewiarygodną, z bankrutów i kłótni, którym poświęcił tyle energii, napaści i talentu.

Jego serce Spaski, pupil, nadzieja partii socjalistycznej, przepadł, na powrót, zmierzając między narodami i II Międzynarodówkę, odznaj się od dogmatów marksizmu.

Z każdym dniem pogłębiał się rozdział między pokoleń Spaskich a pokoleń Van dervelde.

Resumat to doskonale Vandervelde, summat, że odwołując się do partii bez naterpy, który doprowadził w dynamicznym stylu eskalacji, że po jego odejściu zwycięstwo byłoby nieuchronnym, że opozycja przeciw Spaskiemu będzie coraz słabsza. Tu tlowi tradycji Emila Vandervelde, który bardzo lubił z tego powodu — podjęty przedtę sprawie socjalizmu całej życie.

Oczai się więc z przejęciem na onstręty ludzi się, że udu mu się powstrzymać nie udachnyj nowoj wydziać. Pracownicy uważali.

Emil Vandervelde urzodził się w Brussele 15 kwietnia 1860 roku. Już w szkole świecił następnie go polityka. W 1885 roku należał do współtwórców belgijskiej partii socjalistycznej.

Do ukłoczenia stadiów parawielkich, praktykował jako adwokat. Występował w przedach politycznych. Zdobyl sobie rozciąg i sławę.

Młodzież sięga po pracę

Badania Instytutu Spraw Społecznych

Udział młodzieży w wieku od 15 do 24 lat wśród ludności zdolnej do pracy wynosi w Polsce 36,8% i jest, na ZSRR i Belgię, trzecim pod względem wielkości odsetkiem młodzieży na całym świecie.

Z tego też względu zagadnienie młodzieży, jej pracy i bezrobocia, jest ważnym w Polsce nie tylko dlatego, że określa ono stan i kierunek rozwoju państwa, który decydujący o dalszym losach wieloletniej i społeczeństwa, ale również i dlatego, że młodzież ta, to prawie 1/4 całej ogólnej liczby ludności zdolnej do pracy.

Użyte badania w Polsce program polityki społecznej w zakresie zatrudnienia młodzieży, zostały przede wszystkim pomocną dla władz służbom wzmianki tej pracy, zorientować się, jakie są różne możliwości miejsc pracy w istniejących warsztatach pracy, oraz jakie są, które po pracę tę sięgają. Takim właśnie badaniem sytuacji młodzieży w Polsce, jakiego wydziałem z tej pracy nie są mieszczą, ogólnym, z tym bardziej jednak wymagają one dowodowych dowodów i szukania środków dla zaradzenia znu.

W warunkach obecnych sytuacja młodzieży na rynku pracy jest bardzo trud-

na. Ogromne bezrobocie panuje w jej szeregach, szczególnie w postaci braku pracy wskutek utraty posiadanej już przez młodzież, nie wolniejszą, mimo postępującej coraz bardziej wydziałkowej się okoliczności poszukiwania pierwszego zajęcia.

Jednym z czynników, który wpłynął na wzrost bezrobocia młodzieży — jest konflikt między gospodarstwami, którego skutkiem, nie wolniejszą, mimo postępującej coraz bardziej wydziałkowej się okoliczności poszukiwania pierwszego zajęcia.

Równocześnie są zakochany w prze- duczeniu twarzą słańcówi kryzysu i wli- gę przegospolani aż zdolności do pracy; weter- nów i młodszych, powstającego coraz to- powojnowej i „niezdolności” młodzieży. Na- niski młodzieży na rynek pracy i gdzie w najbliższych latach wzrastać. W chwili obecnej liczba osób zdolnych do pracy wzniosła obecnie o 300 tysięcy, już po uwzględnieniu zastępowania nowych młodszych powstającego coraz to- ubytku sil weteranów i „niezdolności” młodszych. W takiej więc liczbie — 300 tysię- cy — powstawać powinny konieczne now- wie miejsca pracy, aby bezrobocie nie rosło w tej czy innej formie.

Sytuację na rynku pracy w Polsce pogorszą stan gospodarstwa i wsi, zmniejsza-

rak roboczych, 30-procentowa armia „niezdolnych” rak roboczych, wśród któ- rzy młodzież od 14 do 24 lat stanowi 21,5%. Młodzież ta stanowi 10% całej ludności zdolnej do pracy. Młodzież ta stanowi 10% całej ludności zdolnej do pracy. Młodzież ta stanowi 10% całej ludności zdolnej do pracy.

Jeżeli i to część młodzieży, która znajd- kuje pracę, pracuje w warunkach kie- dalszych, niekiedy jest jej bowiem znajdu- je zatrudnienia w domowych, przymiowych warsztatach, pracuje w wydziałowej i niezdolnej wydziałowej. Do przetrzy- dostaje się niezdolna część młodzieży, tym bardziej, że dotychczas jeszcze dotąd aktywności kryzysu: duży zapór do- zmożonych bezroboczym, których można zatrudnić na niską stawkę pracy, i któ- rzy w tym sposób zwiększają się w dzie- ciach, przychodzący nawet na tyle sta- nowików, które przed kryzysem były zajmowane przez młodzież.

Jako ostatecznie wycieńceni stawią In- stytut, konieczność zasadniczej przebu- nowanej życia społecznego w Polsce, a- w 1925 roku kongres wybrał go przewod- nikiem II Międzynarodówki, kilkakrotnie piastował urząd ministra spraw zagranicznych. Licząc 60 lat osiadł się z koleżanką belgijską panią Beckman.

Rzecz przedłuża czas pracy DO 10 GODZIN NA DOBE DLA „PIŁNYCH I KONIECZNYCH ROBOT”

1 stycznia 1939 r. wchodzi w życie dekret, w myśl którego czas pracy w Niemczech może być przedłużony do 10 godzin, a nawet w rzadkich potrzebnych wypad- kach, bezterminowo ultramurze za- sadzie 8-godinnego dnia pracy, przeważ- nie jednakże do roboty koniecznych i pilnych ze względu na interes publicz- ny, prac może być przedłużona nawet ponad 10 godzin. Rozporządzenie to obej- muje także robotników pracujących w przedsiębiorstwach lub niesterowych war- stwach.

W zaplecie szczególnych wypadkach pracodawca może dłużyć do robotnika pracy przez 16 godzin w ciągu doby, ale tylko raz na 3 tygodnie i pod warunkiem zwężenia robotniczego w tygod- niu. Jeżeli bezterminowo ultramurze za- sadzie 8-godinnego dnia pracy, przeważ- nie jednakże do roboty koniecznych i pilnych ze względu na interes publicz- ny, prac może być przedłużona nawet ponad 10 godzin. Rozporządzenie to obej- muje także robotników pracujących w przedsiębiorstwach lub niesterowych war- stwach.

PIJCIE MLEKO - MLEKO TO ZDROWIE

ale tylko
MLEKO WYBOWCZE
SPÓŁDZIELNI ZIEMIAŃSKIEJ
dla zbytku mleka



Rzeczywisty przyrost izb lekcyjnych

Od szeregu lat w budżecie Ministerstwa Wyznań Religijnych i Oświecenia Publicznego figuruje suma 21.500.000 jako zasobek budowy szkół powszechnych. Skromna ta suma sponzorowała nam zapewnienie idei współzależności państwa z samorządem w dziale budowy szkół powszechnych — imogo znawczym się symbolicznie przypisać jej nie można. Realnie suma ta wystarczająco mała na zbudowanie 5-6 izb lekcyjnych, czyli budynku szkolnego dla szkoły II stopnia.

czyż 50.000 zł. na budowę szkół powszechnych w budżecie Min. WR i O. P. pomógłby tak, aby zyskała ona wartość realną.

NIEDOSTATECZNY STAN BUDOWNICTWA SZKOLNEGO
Potrzeby budownictwa szkolnego są nam bardzo duże. Szkoły średnie są zaciągowe w wielu miejscowościach mieszkaniowych w lokalnych stosunkach gospodarczych, a przecież narastające konieczności powstawania nowych państwowych szkół średnich i wyższych wyma-

gają powstawania nowych gmachów szkolnych. Największe jednak potrzeby w tej dziedzinie istnieją w szkoleniu powołanych. Szkoły tylko powożące obecnie posiadać w r. 1933-37 — 70.68 izb lekcyjnych, w tym 46.958 w budynkach wzniesionych i 23.210 w budynkach wzniesionych. Do oznakowego zaspokojenia potrzeb należy wybudować 45.000 nowych izb lekcyjnych.
Min. WR i O. P. opracowało szereg planów budownictwa szkolnego. W planie tym przewidziano na budowę szkół 111.000.000.

Szkoły powszechne buduje się dość szybko — w przeszle samorządów terytorialnych — latore są do tego ustanowione rozwiązania — a częściowo i to dzisiaj w niepełnej części, za składek społeczeństwa, z ofiarności publicznej. W tym stanie rzeczy, oczywiście, trudno mówić o zadawalającym rozwiązaniu tego wielkiego problemu. Potrzeba nam bowiem dla zaspokojenia najpilniejszych potrzeb w tej dziedzinie około 40.000 — 50.000 nowych izb lekcyjnych, buduje się zaś rocznie około 3.000 — 3.500 izb, z czego zresztą tylko część uważać można za rzeczywisty przyrost.

CAFE-RESTAURANT „SAVOY”

SOSNOWIEC, UL. 3-4 MAJA 8
Telefony: 61-901, 62-735 Pódmiejski telefon 62.791.

JEZELI SYLWESTER, TO W „SAVOY”
Dwie sale. Dwie orkiestry. Dwa zespoły artystyczne.
MNÓSTWO NIESPODZIANEK
Upraszamy o wcześniejsze zamówienie stolików z powodu przewidzianej dużej frekwencji (jak w latach ubiegłych)
JEZELI SYLWESTER, TO W „SAVOY”

KRONIKA ZAGŁĘBIA

KALENDARZ DNIA Czwartek

29 Grudzień
Tomasz, Dawida
Sławomir, Gostawa b.
Jedna wach, 7.46, mech 15.30
Kielęcy wach, 10.46, z 18.56

HISTORIA PODAJE:
1930 Zmarł kanclerz Krzysztof Strykowski.
1938 Zmarł poeta Sebastian Klunowicz.
1948 Pierwszy pobór do wojska polskiego.

PRZYŚLÓWIA:
Na św. Tomasz dzień się z nocą łączy.
Miej się noc, więcej dnia będzie po Asiat.

Kina w Sosnowcu grają dziś

ZAGŁĘBIE: „Rena”
EDEN: „Brawura”
PATRIA: „Pawel i Gawda”

Dyżury aptek w Sosnowcu

Dziś dyżury nocne pełnią następujące apteki:
W Dawkielbowie — ul. Płandzińska 25
G. Kupersbloma — ul. Nowogrodzka 25
H. Robergowa — ul. Malszewska 12

Subsidia dla nauczycieli SZKOLE ZAWODOWYCH

Z budżetu specjalnego Izby Emson, Harwał, stanowiącej gospodarstwa ul. Słowackiego 25 nauczycielom szkół zawodowych, wyjeżdżającym na studia za granicę.
Subsidia udzielane będą tylko nauczycielom z terenu wło. kieleckiego.

Teatr miejski w Sosnowcu

Dziś 29 bm. o godz. 20.30 nadzwyczajna odcieczka nad Arcydziało Józef Zieliński „JUBILAN” śmiejąc się całego zespołu, wspaniałe dekoracje F. Krassowaka i stołków w kostiumy skądinąd się na imponujące całości. Biletów wycieczki do wzięcia w firmie W. Oszechowskiej.

CHOR DANA W TEATRZE MIEJSKIM

W piątek dnia 30 bm. o godz. 20.30 wystąpi po w wielkiej triumfalnie w Ameryce tylko jeden raz niezmierzony Chór Dana z wspaniałym nowym nielawieciom programem. Jako solistki wystąpią Henska Brzezinska i Adam Wroński. Biletów wycieczki do wzięcia w firmie W. Oszechowskiej.

WESOLO WIECZÓR SYLWESTROWY W TEATRZE MIEJSKIM

W sobotę dnia 31 bm. dwa przedstawienia wielkiej ról wytworzonej IV „WESZYSTKIE KIEGO PO TROCHU” z udziałem całego zespołu. Początek o godz. 21.30 i 23.45. Biletów wycieczki do wzięcia w firmie W. Oszechowskiej. Uwaga! Biletów uwaga i kredyty wane nie wazne.

Teatr w Katowicach

Czwartek 29 bm. godz. 20 — „Lato w Nohaku”
Piątek 30 bm. godz. 20 — „Lato w Nohaku”
Sobota 31 bm. godz. 19 — „Jakiś ten strukturek”
Sobota 31 bm. godz. 23 — Wielka Wieczerza Sylwestrowa pt. „Jakiś ten bawit, to się bawit”

„JAK SIĘ BAWIĆ TO SIĘ BAWIĆ”
Niewątpliwie niespodzianką goście teatr na wieczór Sylwestrowy w sobotę dnia 31 bm. godz. 23.45 nocny spektakl świata z wspaniałym, na którą złoży się monolog, skomercjonowany sceny, wspaniałe i wspaniałe przekazywanej sceny z wspaniałym, która teatru cięga się od lat kilku sześćdziesiąt siana, obona ze swym rozmiarem, przynosić wspaniałe dychotomiczne. Nie dziwnie że zainteresowanie w publiczności jest ogromne, co zapewnia 100 proc. frekwencję.

PRACZKI SA SPECJALISTKAMI

Wskazywać jako pierwszeństwo znanemu muzyka „Kolonijaty z pralką”, musi ono być faktycznie bardzo dobrą.

Przed wprowadzeniem ograniczeń DLA NOWYCH FAKARZY

Opracowywane są przepisy wykonawcze do noweli o pracy lektarskiej, uwzględniającej podwyższenie pensji lektorów. Przewidywane są też ograniczenia w sprawie stacji zarobkowych, prowadzonej przez powiatowe związki samorządowe. Na konferencji wygłoszono szereg referatów, po czym wyłoniono komisję dla przygotowania projektu do powołanego doboru drzew i lasowódów do zarobkowych zrzeszeń w oparciu o stacje zarobkowe drzew, prowadzonej przez powiatowe związki samorządowe. Na konferencji wygłoszono szereg referatów, po czym wyłoniono komisję dla przygotowania projektu do powołanego doboru drzew i lasowódów do zarobkowych zrzeszeń w oparciu o stacje zarobkowe drzew, prowadzonej przez powiatowe związki samorządowe. Na konferencji wygłoszono szereg referatów, po czym wyłoniono komisję dla przygotowania projektu do powołanego doboru drzew i lasowódów do zarobkowych zrzeszeń w oparciu o stacje zarobkowe drzew, prowadzonej przez powiatowe związki samorządowe.

AKCJA ZADRZEWIANIA DRÓG, W Z.
Powiatów R. P. w Warszawie odbyła się konferencja zrzeszeniowa w sprawie akcji zarobkowej drzew, prowadzonej przez powiatowe związki samorządowe. Na konferencji wygłoszono szereg referatów, po czym wyłoniono komisję dla przygotowania projektu do powołanego doboru drzew i lasowódów do zarobkowych zrzeszeń w oparciu o stacje zarobkowe drzew, prowadzonej przez powiatowe związki samorządowe.



Uporzejmość wobec interesantów OBOWIĄZKI NA KOLEJACH

Władze kolejowe zwróciły uwagę na skargi publiczności na niewłaściwe zachowanie się urzędników na kolejach w stosunku do pasażerów. W związku z tym dyrekcja PKP wydała odeśnik, w którym przypomniała, iż urzędnicy kolejowych stacji muszą być uprzejmi i takty wobec pasażerów. W wypadkach dnego tożsaku na PKP należy za wzajem odwiedzić okienka do sprzedaży biletów i odpowiednio do potrzeb zwiększyć ich ilość.

Kontyngent adwokatów i aplikantów

Minister sprawiedliwości Grabowski zatwierdził naczelnej radzie adwokackiej wykonalność kontyngentów ustalonych dla poszczególnej kategorii baw w całym kraju.
W całym kraju wzniesła będzie na 1000 adwokatów i aplikantów adwokackich w terminie do 15 stycznia 1934 roku 60 nowych adwokatów i 22 nowych aplikantów adwokackich.

Największą ilość nowych adwokatów wpłynęła będzie w warszawskiej Izbie adwokackiej, gdzie przewidziano kontyngent 213 adwokatów i 5 aplikantów.

ZA WAWIA SYLWESTROWA NA POGON
Tradycyjnym awywieżem zarząd Związku Młodości Zjednoczonego Zawodowego Publicznego w Sosnowcu urzadz w dniu 31 bm. zabawa Sylwestrowa w salki wzniesi i salki baw. „Czas” mądralnie jest w domu Zjednoczonego Zawodowego Publicznego w Sosnowcu przy ul. Malszewskiej 12. Do tańca przyzwyczajona była dwa zespoły orkiestry Jazz-band.

„BIAL SYLWESTROWY” W BĘDZINIE
Tępo orkiestry i Kontent budowy studium w Będzinie urzadz w sobotę dnia 31 bm. o godz. 21.30 w salkach gimnazjum katolickiego im. M. Kopernika w Będzinie IV tradycyjny „Biał Sylwestrowy”. Pierwszą odcieczką w Będzinie urzadz w Sosnowcu przy ul. Malszewskiej 12. Do tańca przyzwyczajona była dwa zespoły orkiestry Jazz-band.

ZE ZWIĄZKU OCHOTNIKÓW A. P. W STRZEMBOWICACH
Zarząd oddziału Młodzieży Wzajemnej w Sosnowcu przy ul. Malszewskiej 12. Do tańca przyzwyczajona była dwa zespoły orkiestry Jazz-band.

Prosimy naszych
zamejszczych
i miejscowych
P. T. Prenumeratorów
O WPŁACENIE
ZALEGŁYCH PRENUMERATY
ZA ROK 1933
Wydanie Kurjera Zachodniego



O stowarzyszenie liberalnej polityki przy zarobkowym przewozie towarów

Projekt Izby przemysłowo-handlowej w Sosnowcu

Izba przemysłowo-handlowa w Sosnowcu opracowała projekt wystąpienia do Ministerstwa Komunikacji w sprawie stowarzyszenia liberalnej polityki towarów, który ponadto będzie włączony do memoriału Związku Izb w sprawie motoryzacji kraju.

Wobec niemożności zawyżania — wspomnianego projektu w całości, ze względu na jego rozmiar, ograniczamy się jedynie do podania niektórych wytycznych, na jakich wystąpienie było zostało oparte i to głównie w odniesieniu do zarobkowego przewoźu towarów, bowiem w zakresie zarobkowego przewoźu osób, która także przy zasadniczym zmianie nie proponujemy.

Zwołaniem Izby, podległym i właściwym rozwiązaniem zagadnienia zarobkowego przewoźu towarów byłoby stowarzyszenie polityki liberalnej, polegające na swobodzie kursowania po całym kraju, a węc tym samym odwołanie się całkowicie do systemu na zasadach konkurencyjnych, bądź obrotowych, który byłoby wykazywać dogodność doświadczenie — nie wyrażamy próby zmiany.

Warunki uzyskania koncesji; wiadomo byłoby posiadanie tablicy o tonażu co najmniej 12 ton, posiadanie odpowiednich kwalifikacji, pozwolenia na przewidziane funkcjonowanie przedsiębiorstwa, posiadanie przez koncesjonariusza, a w wypadku istnienia spółki, przynajmniej przez jednego z wspólników, odpowiedniego przygotowania fachowego, wreszcie posiadanie odpowiednich kwalifikacji, pozwolenia na przewidziane funkcjonowanie przedsiębiorstwa, posiadanie przez koncesjonariusza, a w wypadku istnienia spółki, przynajmniej przez jednego z wspólników, odpowiedniego przygotowania fachowego, wreszcie posiadanie odpowiednich kwalifikacji, pozwolenia na przewidziane funkcjonowanie przedsiębiorstwa, posiadanie przez koncesjonariusza, a w wypadku istnienia spółki, przynajmniej przez jednego z wspólników, odpowiedniego przygotowania fachowego.

WYTWORNIWA WIN Stefan WILCZYŃSKI

DĄBRÓWA GORNICZA
3 GO MAJAZ 14 — Tel. Nr. 68.574
WINA CZERWONE, deserowe i zielone.
WEGRYNY WYTRAWNY I SŁODKI,
WERMUTY MALAGA — TOKAJ,
WINA aromatyczne winiowate BENEDETA — MADEIRA, PORTWINE.
UWAGA! Hurlowa sprzedaż win, miódów pożywczo od 16 zł warty dla p. p. Od. od. (nieobowiązkowo) w ilościach hurtowych i hurtowej — cukierki Cenniki za jeżdenie.

Nowe rozporządzenie O PODATKU OBROTOWYM

Z dnia 1 stycznia 1938 r. wchodzi w życie nowe rozporządzenie o podatku obrotowym, które wyłącza z obrotu uodwołanego przedmiotowy księgiem handlowym: cały sekcję wydatków w przedsiębiorstwach handlowych i przemysłowych.
M. in. wyłączenia podlegają: koszty przewoźu towarów; ubezpieczenia wykończone przez sprzedającego na nabycie, warunki sprzedaży towarów, bonifikaty, skonty i odsetki promocyjne; pod warunkiem, że dotyczy one tego samego rodzaju podatku, w którym podlega podatek, względnie poprzedzającego rok podatkowy.

Emigracja DO BRAZYLII

Ministerstwo spraw zagranicznych w Rio de Janeiro wydało rozporządzenie, w którym wydzieliło paszportowców w sprawie udzielenia zwolnień obywatelom brazylijskim, z pochodzenia, względnie naturalizowanym, zaś spowodowane do siebie dalszych krajowych Emropy (drobny, bazar, szlachetny, sznur gąsienic).

Interesant, którzy posiadają krajowych obywateli brazylijskich, zamieszkałych w Brazylii, winni mieć natychmiast w kontakcie z tymi krajowymi, aby sobie umożliwić i przywrócić władzę do Brazylii.

sokół wynagrodzenia za przewóz towarów, wreszcie należy przewidzieć przynajmniej prowadzenia przewidzianych ksiąg handlowych.

Ważne dla automobilistów

Droga do Zakopanego

Jak wiadomo, ulokowana została droga asfaltowa z Krakowa aż do Chałubi. Przeszłość 60 km, przebiega się z pomocą samochodów w ciągu godziny Od Chałubi począwszy droga prowadzi bardzo dobrym objazdem przez Ruciszę, Bystrzycę, Białogórze, Czysty Dąb, Ciepłowód, Włók. Droga ta będzie przebiegać przez całą osiedlenia. Gdy dodamy, że czynny jest już w Złotym Panu wielki garaż LPT, mogący pomieścić 100 samochodów, to należy stwierdzić, że obszar Zakopanego posiada pod ręką pierwszy wszelkie warunki dla ożywienia komuny małej samochodowej.

Wobec ukończenia drogi na odcinku w okolicach Ciepłowodów, także i w Warszawie można przyjąć drogę asfaltową przez Czestochowę i Katowice do Krakowa. Jest to droga dłuższa o 80 km, od drogi Kraków-Radom—Giełgo. Że jednak asfaltowana, jednakoż droga przez Radom—Kielce—Kraków jest dzisiaj w dwo trzecich ukończona, gdyż do Giełgo mamy iwarą nieważnie, białek od Kielce do Krakowa sławny dawny szos, która tylko na małych przestrzeniach jest w gorzszym stanie, na ogół jest jednak dobra. W ten sposób Warszawa ma dwójki połączenie samochodowe z Zakopanem.

Zaczynają należy, że stan osiedlenia drogi jest obecnie podany w lotniczym kalendarzu Towarzystwa Krzewienia Narciarstwa, Wesołych i innych informacji udział w Krakowie — Krakowski Klub Automobilowy oraz Polski Związek Turystyczny.

Szukamy pierwszego milionera Polskiego Radia

Serby napływ abonentów radia, jaki dał się zaobserwować w ostatnich dniach przedświątecznych, spowodował, że Izba abonentów Polskiego Radia w najbliższym okresie posiadać komuni małej samochodowej.
Pierwszy milion radiolubcy w Polsce świadczy, że znajdujący się na dobrej drodze do ogólnego rozwoju kulturalnym i cywilizacyjnym.

Polskie Radio chce wyróżnić ten radiowy dział za dotychczasowe działania w odpowiednim czasie, w związku z tym w najbliższym okresie, w którym nastąpiła ogólna poprawa warunków życia, w związku z tym w najbliższym okresie, w którym nastąpiła ogólna poprawa warunków życia, w związku z tym w najbliższym okresie, w którym nastąpiła ogólna poprawa warunków życia.

ymysłowo-handlowej oraz Urzędu wojewódzkiego.

Ze względu na krótki termin pozostały do wprowadzenia a nowych zasad w życie, wadzono dotychczasowych warunków, wiazami być przetrzymano do dnia 30 czerwca 1939 r.

Dwa sąsiadzi, pierwszego milionera radiolubcy polskiej, a mianowicie ci, którzy zarobkowo nastąpił pod nr 991 999, 1.000.000 otrzymał miłą nagrodę oszczędnościową w wysokości 1000 zł.
Z okazji pierwszego miliona radiolubców — dwaj sąsiadzi i największe abonent Polskiego Radia, a więc ci, którzy będą najbardziej przez figurą w kartotekach Polskiego Radia od lat 1926—1938, otrzymają również nagrodę oszczędnościową po 1000 zł drogi kosztownej.
Kiedy więc, kto zamierza w najbliższym czasie stać się abonentem Polskiego Radia, winni przypominają decyzyję, jaką na okazję została pierwszym milionerem radiolubcy polskiej.

Wzrost liczby abonentów radia, jaki dał się zaobserwować w ostatnich dniach przedświątecznych, spowodował, że Izba abonentów Polskiego Radia w najbliższym okresie posiadać komuni małej samochodowej.
Pierwszy milion radiolubcy w Polsce świadczy, że znajdujący się na dobrej drodze do ogólnego rozwoju kulturalnym i cywilizacyjnym.

Polskie Radio chce wyróżnić ten radiowy dział za dotychczasowe działania w odpowiednim czasie, w związku z tym w najbliższym okresie, w którym nastąpiła ogólna poprawa warunków życia, w związku z tym w najbliższym okresie, w którym nastąpiła ogólna poprawa warunków życia.

Pierwszy milion radiolubcy w Polsce świadczy, że znajdujący się na dobrej drodze do ogólnego rozwoju kulturalnym i cywilizacyjnym.
Polskie Radio chce wyróżnić ten radiowy dział za dotychczasowe działania w odpowiednim czasie, w związku z tym w najbliższym okresie, w którym nastąpiła ogólna poprawa warunków życia, w związku z tym w najbliższym okresie, w którym nastąpiła ogólna poprawa warunków życia.

Banda przemytników ludzi zlikwidowana ostatecznie przez wydział śledczy w Sosnowcu

Przed paru miesiącami pisaliśmy o likwidacji przez policję doskonale zorganizowanej bandy przemytników ludzi przez „zieloną” granicę do Niemiec a stamtąd dalej.
Banda składała się z miejscowych żydów, a szwadron swych misła w różnych miejscowościach Polski, którzy wystulali chętnych do opuszczenia drogi nielegalnej granic kraju.
Przeważnie przemycają przez granicę żydów uchylających się od służby wojskowej lub przestępstw poszukiwanych przez sąd i policję.
Jeden z transportów, przemyconych osób z Polski został zatrzymany przez władze niemieckie i odesłany do obozu koncentracyjnego w Dachau, skąd po odebraniu kary za nielegalne przekroczenie granicy przemytnikom zostało do granicy polskiej i oddany w ręce naszej policji.

W tym celu służbowa przeprowadzona przez Wydział Śledczy D. p. w Sosnowcu banda przemytników została likwidowana wraz z jej przywódcą — Adam Helwercem z Sosnowca.
W tych dniach Wydział Śledczy ujął jeszcze jednego z hersztów bandy, o którym pisaliśmy że dobiegłszy przed policję, ukrył się w miejscowości Kąkolę Luhejskiej z Mielchowskiej.

Ułaskawienie prześladowano do dyspozycji sądu śledczego, który potem odesłał go w więz. um.

Po dokonaniu dochodzenia okazało, że banda została już prawie ostatecznie, w związku z tym w najbliższym okresie, w którym nastąpiła ogólna poprawa warunków życia, w związku z tym w najbliższym okresie, w którym nastąpiła ogólna poprawa warunków życia.

Nieostrożne manipulowanie sztyłem przyczyną śmierci 20-letniego parobczaka

Około 15-letni parobczak w Łaskach, Dworzec, km. Mińsko, pow. Ostrołęcki, po strącił błonę, zakłopotanej włośnicy, wyciągnął ją do końca półką wieczorną na pastelki. W drodze jeden z nich, 20-letni Jan Nowak zaczął tak niebezpiecznie man pułować skonstruowanego przez siebie sztyłem, że najpierw zmarł lekko dwo swoich towarzyszy, a następnie siebie.
Żeż na tym, zębami w nogę poniżej kolana, przeszedł żywą. Niewinnie uderzył na ziemię brzoza, a bliznę dostał.
Towarzysze Niewinnie pomocy swoja ogarnęli tylko do puzarnictwa go do mieszkanka, gdzie po upływie pół godziny Nowak zmarł.

Kurs obrony przeciwkolocno - gawziej dla RADIOSŁUCHACZY

Konieczność popularyzowania i pogłębienia obrony przedkolocno-gawziej, a zatem również zapewnienia wrażeń z nasłaniai tej obrony wiersza i dnia. Wzrastają w tym zakresie również wymagania państwa w stosunku do bywalców!

Dlatego Polska Radio daje swoje abonentom możność łatwego samonauki się z obrony przedkolocno-gawziej, promującą się to kurs audycji miesięczne. Ten informacyjny kurs dla radiolubcy rozpocznie się 29. dnia k. godz. 14.20. Objęcie on 10 lekcji a ponadto kilka audycji, poświęconych odpowiednio na pytania słuchaczy. Od 29. dnia lekcje nadawane będą w drugi i czwarty czwartek każdego miesiąca o godz. 14.20 do 14.30. Odpowiedzi na listy nadawane będą w ostatni piątek miesiąca o godz. 14.

Kurs ten prowadzić będzie podzielnopopul. opł. 100 zł. Ci słuchacze, którzy nie przesłali wyżejloszone opł. będą mieli w tych audycjach sposobność przypomnienia sobie najważniejszych wiadomości.
Niewątpliwie la polityczna i niebezpieczna audycje przyjęte będą przez słuchaczy z dużym zainteresowaniem.

NARTY sprzęt narciarski FACHOWY MONTAŻ

nijskorzystnie

Ulgę podatkową dla SŁUCHACZY TURYSTYCZNYCH

Właściwymi i poprawia dalszego rozwoju urządzeń turystycznych. W tym celu, w związku z tym w najbliższym okresie, w którym nastąpiła ogólna poprawa warunków życia, w związku z tym w najbliższym okresie, w którym nastąpiła ogólna poprawa warunków życia.

Właściwymi i poprawia dalszego rozwoju urządzeń turystycznych. W tym celu, w związku z tym w najbliższym okresie, w którym nastąpiła ogólna poprawa warunków życia, w związku z tym w najbliższym okresie, w którym nastąpiła ogólna poprawa warunków życia.

Właściwymi i poprawia dalszego rozwoju urządzeń turystycznych. W tym celu, w związku z tym w najbliższym okresie, w którym nastąpiła ogólna poprawa warunków życia, w związku z tym w najbliższym okresie, w którym nastąpiła ogólna poprawa warunków życia.

Podwyżka płac w PEKARNICTWIE

W dniu 24. bm. pomiędzy zarządami Cechów Piekarzy z terenu Zagłębia Dąbrówkiego i przedstawicielami Związku Piekarzy Zjednoczonego Zakopaneckiego, w sprawie podwyżki płac, w związku z tym w najbliższym okresie, w którym nastąpiła ogólna poprawa warunków życia, w związku z tym w najbliższym okresie, w którym nastąpiła ogólna poprawa warunków życia.

Właściwymi i poprawia dalszego rozwoju urządzeń turystycznych. W tym celu, w związku z tym w najbliższym okresie, w którym nastąpiła ogólna poprawa warunków życia, w związku z tym w najbliższym okresie, w którym nastąpiła ogólna poprawa warunków życia.

X KOLEJA W DĄBRÓWIE. Począwszy od wtorek nastąpi dzień świąteczny w Dąbrówce rozpoczęły koleje przy Przeradzie i Kiełpnieckiej, Ofiary dotychczas na polowozowca strasze będą w miejscowości dnu do kościoła cieleśnie, szkoły, obojowe, asortowania — przez archidieceję p. dąbrówkę, Kiełpnieckiej, w której odbyły się wczoraj, w dniu 23. bm. w kościele w Słobodzie dnia wzięcia będą udwały i kładła Dąbrówce.

Właściwymi i poprawia dalszego rozwoju urządzeń turystycznych. W tym celu, w związku z tym w najbliższym okresie, w którym nastąpiła ogólna poprawa warunków życia, w związku z tym w najbliższym okresie, w którym nastąpiła ogólna poprawa warunków życia.

ŻYCIE GOSPODARCZE

Wzrasta wywóz polskiego węgla DO CZECHOSŁOWACZKI

Czeska prasa gospodarcza podaje, że wywóz węgla z Czechosłowacji do Polski w Polsce, na okres pięcioletni, wynosi 210 tys. ton węgla.

Kwota wywozowa w listopadzie wynosiła 180 tys. ton, ale w skutek trud-

ności klimatycznych efektywna ilość węgla polskiego wywiezionego do Czechosłowacji wyniosła tylko 180 tys. t. Czesi przynajmniej liczą na wzmożenie importu węgla polskiego w najbliższych miesiącach.

Wydobyć i zbyć węgla kamiennego W LISTOPADZIE B. R.

Wydobyć węgla kamiennego w listopadzie rb. wynosiło 3.391 tys. ton, wobec 3.305 tys. ton w październiku ub. r. 3.232 tys. t. w listopadzie r. ub.

Wydobyć węgla kamiennego w okresie styczeń-listopad rb. wynosiło 34.660 tys. ton, wobec 32.880 tys. ton w analogicznym okresie roku ub. z za-

tem wzrosło o 3,4 proc. W okresie od stycznia do listopada rb. zbyć węgla w kraju wyniosło 20.968 tys. t. wobec 19.868 tys. t. przed rokiem, a więc wzrosło o 5,4 proc. Eksport wzrósł w tym czasie o 10.308 tys. ton do 10.786 tys. ton.

mówiona Ferdynanda Gošta 22.00 Rozmowa ze zbrodnicą przeprowadził Jerzy Tępa 22.10 Koncert orkiestry Kamelot Katowickiej 22.30 „Ślaska Poznańska”

PROGRAM RADIOWY

CZWARTEK 28 GRUDNIA 1938 R.
3.30 „Dzień dobry” wesoły mosh pływ. 6.30 Gamastrzy 6.50 Muzyka z płyt 11.57 Sygnał czasu 12.03 Audycja „Poludnia” 14.00 Muzyka obładowa w wykonaniu orkiestry Bałtyckiej Katowickiej 14.50 Czwelka społeczna 14.55 Wiadomości bieżące i giełda 15.00 Zwiastwa różnych części świata „Strażnicy Wielkich Góg” — pogadanka dla młodzieży 15.16 Kłopoty i rady: „Wszystki świętym” 15.50 Muzyka obładowa w wykonaniu orkiestry Bałtyckiej 16.15 Wiadomości gospodarcze 16.30 Recital organowy Jana Karłowicza 16.55 Informacje turystyczne 17.00 „Paryskich wspomnień o Chelmsku” — felieton 17.15 Śpiewa chóór męski Tow. im. Męniuski w Płubnicach 17.35 Komedy na skrzatki amerykańskie 17.50 „Co nam dał rok 1938” — por. gospodarcza 18.00 Pogadanka skatowa 18.10 Z albumu спікерa 18.25 Wiadomości sportowe 16.50 Złotyżary instrumentów. — Mistrz grajacych” (guzony, waltono, trąbki, i saksofony) — gwedy 19.00 Koncert rozrywkowy 20.30 Audycja instrumentalna 21.00 „Zwrotaki” — Estymy koncertowy i dramatki Pawła Clauda 21.30 Pielki Boko Narodzenia — Piotra Comelusa 21.45 „Cydron” — powieści

OFIARY

10 zł na Tow. Miłośników Św. Wawrocęgo z Pałko na Pogon dla najbardziej potrzebnych oraz 10 zł na fundusz stypendyjny przy Tow. Lekarskim im. Dra Bronisława Zieleniewskiego składka dla uczczenia 10-letni rocznicy Jego zgonu Helena Zieleniewska.

Zi 10 na bezrobotnych zamieszkiwających nowoczesnych sześciana Kazimiera Rajchman.

Podstawą powodzenia kupieckiego

jest należyte oświetlenie wystawy sklepowej i piękne jej urządzenie.

ELEKTROWNIA OKRĘGOWA W ZAGŁĘBIU DĄBROWSKIM, S.A.



— Dziecięce płaczesz, mały? — Po matce mówią, że wolno mi przechodzić jesienią, gdy już wszystkie szacholę przejechały, a teraz nie widzę żadnego szacholę!

W POCIĄGU

Konduktor: Proszę tu nie wstawać — to przedział dla kobiet.

Pasażer: Niech pan będzie spokojny; dam sobie z nimi radę.

DROBNE OGŁOSZENIA

KUPNO I SPRZEDAŻ
LOKALE DO WYNAJĘCIA
sklep z mieszkaniem przy ulicy Orlej 5, Telef. 61-281. 607

NOVY PLAN SONSOWCA
w kolorach dostad możn. we wszystkich karn. garnach Zagłębia Dąbrowskiego, skład główny: Księgarnia „Witka” Sosnowiec, 3-gi Mejsa 8, cena zł 1.50 6511

Piotr Tomczyk
Sonsowiec, Nowopogonia 19 Tel. 630-56
Posada na składzie na zamieszkanie

MEBLE
stolewo, szpajnowe, kuchenne, szafki polychromne. Nowoczesne ozdobne, wygodne, solidne oraz wspaniałe paradyży w Warumie składają. Ceny konkurencyjne! Przyjmujemy polychromne i obudowę pastelową.

LINOLEUM
ceraty, chodniki, wykładarki, szacholę, podłogi, meble kostlowe. Łódka połowa i art. gospodarska domowego pojęcia.

Lucejan Stybliński
SONSOWIEC, 3 Maja 30, tel. 61700 Ceny zniżki. 6205

DOM W DĄBROWIE
o 8 ubikacjach, sędem, w dobrym stanie do sprzedania zaraz. Władność: Dąbrowa, ul. Chopina 7. 6447

DOM I PLAC
w Dąbrowie, 3 Maja sprzedam. Władność: 72366.

KINO „E D E N”
Rekordy lat przez burzę i wichor! Przemysław ładował! Smiertelny skok na spodecznienie w filmie pt.

BRAWURA
Clark Gable, Myrna Loy i Spencer Tracy
w filmie „Dziewięć miesięcy, cztery tygodnie, dwa dni i cztery godziny”
Pocz. i kosztowa o godz. 15.30, 11-god. 15.30, 11-god. 19.30 i 19-god. 21.30

„RENA”
Potężny film polski
w głośnej powieści Marka ROMANSKIEGO
Engelwasa, Niemczaranka, Trappo, Stępecki, Wągrzyn, Woszczerkowa, Cymbalista, Sielicki
Oto gwiazdista obsada nowego przeboju polskiej kinematografii
Nadprogram kolorowy „PRZEPROWADZKA”
Pocz. o godz. 11.30 w niedzielę o godz. 15.30

SEKSYJNE DROBNE OGŁOSZENIA
Za 10 wczoraj w kasynie konstanta: 20 drobnych okg. 20 zł 20 drobnych okg. 100 zł 10 drobnych okg. 200 zł 5 drobnych okg. 500 zł
Za każdy wyraz dodatkowy dopłaca się po 5 gr.

MAŁŻEŃSTWO KSIĄŻĘCZY PARY SJAMSKIEJ
W Londynie odbył się ślub księcia ajamskiego Chirakiet i księżniczki ajamskiej Sakchodnya, w ślubnym uroczystości w królewskiej parze sjamskiej. Na ślubnym uroczystościom księżka para ajamskiej (w ślubnym) w towarzyszeniu kr. króla i królowej Sjamskiej.

KINO RIALTO
Warszawska 18
Sceny mroźne krew w żylach Brawurowo wyczyn, walki z drapieżcami dzungli w filmie sensacyjnym
„WŁADZYNI DZUNGLI”
p.t. „WŁADZYNI DZUNGLI”
Role gł. BETTY JANE RHODES (pogromczyni dzikich zwierząt) i GRANT WITHERS
Początek o godz. 17.30

KINO-TEATR „PATRIA”
L. KATOWICKI
Sika w Sosnowcu
dziew. Kino Pałac
DZIS OSTATNI DZIEŃ!
A. Dymsha, E. Bodo i Helena Grossówna
w mistrzowskiej komedii polskiej
„PAWEŁ I GAWEL”
Humor, tempo, emocjonująca akcja!
Przeżabawne sytuacje, huraganj śmiechu

KINO ZAGŁĘBIE
Wzrasta milimetry wyjednawcy na 1-gi stronie, względnie przed tabelką 1 zł, w tabelce 60 gr.; za tabelką 45 gr. Opłata drobna do 20 wczoraj 10 gr. za wyraz, opłata nie drobne zwyczajnie ponad 20 wczoraj 20 gr. za każdy wyraz. Szerokość egzali 70 mm; w niedzielę i święta 25% drożej. Układ tabelaryczny 25% drożej. Numery dowodowe plus: Za terminowy druk oraz przestrzeżenie miejsca Administracja nie odpowiada.

KINO ZAGŁĘBIE
BEZDIN, ulica Malchowskiego 1 — DĄBROWA, Sobolewskiego, rdg i Mejsa, tel. 68302, p. 1. Główny, GRUDZIK, Kiosk p. Łachowice, WÓJKOWICZ KOM, kiosk p. Jaskowice, ŁAZY, Wł. Jaworski, OIKUSZ, Rynek, kiosk p. Karłowice, SIEMIECZYK, kiosk p. garmia w Bagniskach, ZAWIERCIE, 3 Maja 29, ZĄBKOWICZ, kiosk p. Krup, ZARBY, Fr. Lechn, MYSZKOW, kiosk St. Jaworski, PŁICA, Rynek, Jaworski, — CZĘDAD, Wierzbokowa, Stancja 27. — KAZIMIERZ FORABKA, ul. Wierbska 14, Leon Magala.