

# SWIAT KOBIECY

LIPIEC 1935

*Rekord*

Nr. 7



KROJE GOTOWE NA SKŁADZIE

CENA ZŁ. 2.

POLECAMY NA SEZON WIOSENNO-LETNI  
**żurnale mód** znanej na całym świecie wydawniczej Firmy  
**»SOCIÉTÉ GRAPHIQUE« S.P.A.K.C.**  
 PARYŻ, LONDYN, NEW-YORK, WIEDEN

**OGÓLNOSEZONOWE:**

Star. Duży album sezonowy: suknie, płaszcze, modele dziecięce i bielizna	Zł. 5,50
Smart. Żurnal ogólnosezonowy: suknie, płaszcze, modele dziecięce i bielizna	Zł. 4,50
Iris. Żurnal sezonowy efektownie kolorowany: suknie, płaszcze i modele dziecięce	Zł. 3,50
L'Elegance Féminine. Żurnal ogólnosezonowy: skromniejsze suknie, płaszcze i modele dziecięce	Zł. 3,80
Stella. Żurnal ogólnosezonowy: skromne modele	Zł. 2,50
Les Grands Modeles. Luksusowy album: suknie, płaszcze	Zł. 25,—
Croquis Original. Żurnal na suknie dla pierwszorzędnych pracowni	Zł. 10,—
Creations de Haute Couture. Wykwintny album na suknie (na pergaminowym papierze)	Zł. 12,50
Robes Élegantes Editions I. Wykwintny żurnal na suknie	Zł. 8,—
Robes Élegantes Editions II. Wykwintny żurnal na suknie	Zł. 4,50
Tres Elegant. Modele od najsłabszych do najbardziej eleganckich	Zł. 3,50
Distinction. Żurnal męszczyński dla jak najszerzych sfer kobiecych	Zł. —,80

**NA KOSTJUMY I PALTA:**

Confection Moderne. Żurnal sezonowy, zawierający duży wybór okryć skromnych i eleganckich	Zł. 4,75
Nouveaux Costumes et Manteaux. Żurnal sezonowy, zawierający praktyczne modele	Zł. 4,25
Tailleur Moderne. Żurnal dla pierwszorzędnych pracowni krawieckich	Zł. 10,—
Coming Season. Luksusowy album na kostjumi i płaszcze	Zł. 12,50
London Styles. Żurnal na angielskie kostjumi i palta	Zł. 9,—
Creations de Manteaux. Wykwintny album na płaszcze	Zł. 10,—

**NA KAPELUSZE:**

Creations de Chapeaux	Zł. 5,50
-----------------------	----------

**BLUZKOWE I BIELIŻNIANE:**

Lingerie Moderne. Najmodniejsze kreacje bieleżniane	Zł. 4,—
La Blouse Moderne. Żurnal na bluzki	Zł. 3,80

**ŻURNAL DZIECIĘCE:**

L'Enfant. Żurnale dziecięce	Zł. 3,50
-----------------------------	----------

**NA FUTRA:** Creations de Fourrures. Album futrzany

Zł. 14,—

Les Grandes Modeles Fourrures. Album futrzany	Zł. 22,50
---	-----------

**NA TRYKOTAŻE:**

Album Special de Tricots	Zł. 12,50
--------------------------	-----------

**ROBOTY RĘCZNE:**

Collection Star Nr. 1 Roboty szydełkowe	Zł. 2,25
Collection Star Nr. 2 Różne roboty	Zł. 2,25
Collection Star Nr. 3 Roboty szydełkowe	Zł. 2,25

**ŻURNAL MĘSKIE:**

London Styles. Album dużego form.	Zł. 11,50
London Styles. Panorama dużego form.	Zł. 5,—
London Styles. Album kieszonkowy	Zł. 2,50

POWYŻSZE ŻURNALY MOŻNA NABYĆ WE WSZYSTKICH  
 SKŁADACH ŻURNALI MÓD I KSIĘGARNIACH

**OPIS MODELI UMIEŚCZONYCH NA STRONIE TYTUŁOWEJ:**

- 14410 Sportowa suknia z welny pepita, przybrana białą piką. Czerwony skórzany pasek. (Rozm. kroju 40 i 44.)
- 14411 Suknia spacerowa z cienkiej welny. Pelerynka przybrana rüszkami. Biały płócienny okrągły kołnierzyk. (Rozm. kroju 40 i 44.)
- 14412 Suknia z jersey na pierwsze jesienne dni. Brązowy skórzany pasek. Kamizelka i krawat z deseniowego jedwabiu. (Rozm. kroju 42 i 46.)
- 14413 Jesienny kostjum angielski. Krótki żakiet. (Rozm. kroju 42 i 40.)



# ŚWIAT KOBIECY

## *Rekord*

ROK XV

L I P I E C

Nr. 7



Radość życia

Fot. Paramount

# L A T O

Lato roku 1935 jest jasne, strojne, nie chcące nic wiedzieć o kryzysie. Mieni się kosztownymi jedwabiami, migotliwą taftą, wieje obłokiem muslinów i wzorzystej organdiny. otula w luksusowe „letnie futra”.

Paryżanka nie może się tego lata obejść bez spacerowej peleryny z breitszawców, albo rokokowych skromniejszych agneaux rasés. Nosi ją w chłodniejsze poranki do kostiumów tailleur, czy sportowej sukienki, popołudniu zarzuca na komplety z jedwabiu imprimé, wreszcie późnym wieczorem owija nią obnażone w gwałowej szacie ramiona, jak w siorcie.

Naturalnie, wieczorem milsza bywa peleryna z futra puszystego i jeszcze kosztowniejszego, jak srebrne lisy, nurki sobole, czy śnieżyste gronostaje — ale to już luksus, nieliczny tylko wybrankom losu dostępny. Większość śmiertelniczek, nawet z tych zamożniejszych, musi się zadowolnić posiadaniem jednej tylko peleryny na sezon. Bo przecie potem potrzeba im jeszcze tyłu, tyłu innych rzeczy.

Pani, wyjeżdżającej nad morze niezbyt daleka jest suknia plażowa, suknia od dwóch sezonów rywalizująca szczęśli-

wie z opatrującą się coraz bardziej pyjącą. Suknia taka może się składać z owianej dookoła bioder spódniczki i peleryny, które, włożone na trykot kąpielowy, składają się na całkiem poprawny w efekcie, a dający się błyskawicznie zrzucić — komplet spacerowy. Innego typu suknia plażowa, to zwykła suknia, pozbawiona tylko rękawów i pleców, zawieszona na szelkach, jak suknia halowa. Tylko, że niezbędne wieczorem brylanty tu zastąpić może z powodzeniem kawałek krajki huculskiej, czy szlak poleskiej koszuli. Na samą suknię, zamiast aksamitu czy lamy, użyjemy lnianego płótna, piki, względnie surowego jedwabiu, najczęściej w białym albo naturalnym kolorze — bo suknia plażowa, skazana na częsty i długi kontakt ze słońcem, nie powinna obawiać się jego promieni.

Do sukien tegorocznych przeznacza tegoroczna moda kapelusze-olbrzymy, stehnowane, z płótna, piki czy tafty, w grochy i kraty. Kapelusze te mają zabawne, wysokie i wąskie stożkowe główki i rogią nadspodziewanie „dużo”.

Do sukien plażowych i wogóle przedpołudniowych sukien letnich no-

si się tego lata sandały płócienne, reniferowe i gienzowe i nie nosi się pończoch. Paznokcie stóp muszą być pielęgnowane, jak dotąd paznokcie rąk — żniwo dla pedikurzystek.

Niektóre z paryskich domów mody lansują sandały wieczorowe ze skórek srebrnych i złocistych, spinane brylantowymi klamrami. Sandały takie harmonizują z antyczną prostotą powłóczystych drapej halowych tualet, inspirowanych przez starożytność i wachód. Do krynolin nosi się jedwabne czółenka na wysokich, szczerdelkowatych obcasach.

Na sukniach popołudniowych kwitną kwiaty, kwiaty — ornament tkaniny i kwiaty — ozdoba. Dawno kwiaty nie były tak popularnie modne, jak tego lata. Służą jako klamry przy paskach, stanowią spięcia organdinowych kołnierzyków, tworzą naszyjniki, żaboty i kołnierze, opasują girlandami obszerne popołudniowe kapelusze.

Nowym pomysłem jest przypinanie do sukni tych samych kwiatów, które są na niej wydrukowane. Więc — do sukni z czarnego crepe roman w duże hiale rumianki przypina się pęk sztucznych rumianków, zrobionych z



Fot. z lewej strony: Oryginalny i efektywny kostium kąpielowy. (Poruje Kathleen Burke)

Fot. Paramount



Fot. z prawej strony: Piękna peleryna wieczorowa z grensotów. (Poruje Gail Patrick)

# Idealnie czysta bielizna oto zasługa tego mydła



Do namoczenia  
Proszek Schichta

Gospodyni wie, że przy praniu bielizny należy usunąć najdrobniejszy ślad brudu, aby nie narazić jej na żółknięcie. Dlatego używa zawsze czystego, rdzennego mydła, które daje pewność, że bielizna po praniu będzie śnieżnobiała.



MYDŁO JELEŃ SCHICHT

plótka lub piki. Do wieczorowej toalety z popielatego szifonu w różowe storki — płaską wiązaną stokrotek i t. p.

Nowością są też toalety halowe, pozabawione ramiejkę: stanik trzyma się na słowie honori, które musi dać (nie bez treny) krawcowa, wypuszczająca taką szykowną suknię ze swojej pracowni. Zresztą nowością jest ryzykowna nie tylko przez to, że grozi odsłonięciem, ale i dlatego, że ujawnia najmniej widoczne asymetrie ramion, czy wklęsnięcia piersi. Więc nie warto ryzykować.

Do nowości wdzięcznych i zabawnych należą tkaniny bliźniacze, czyli wykonane w jednym gatunku, deseni i kolorach, ale w odwróconych proporcjach. Przykład najprostszy: białe groszki na tle granatowym i tkanina bliźniak — groszki granatowe na białym tle. Przykład bardziej skomplikowany: kwiatki czarne i białe na tle błękitnej tkaniny i do tego bliźniak czarny w identyczne kwiatki białe i błękitne.

Z tkanin bliźniaczych komponuje się prześliczne suknie popołudniowe, używając tkaniny ciemniejszej na samą suknię, a jaśniejszej — na rągła

nowe rękawy i szarfę. Jeżeli do sukni jest jeszcze trois quarts, robi się go z tkaniny ciemniejszej, a jaśniejszej używa się na podszewkę i wyłogi. Podobne zestawienia są niezawodne w efekcie.

## • MADELEINE • ZAKŁADY KOSMETYCZNE Drowej MAGDALENY POZNAŃSKIEJ

WSZELKIE ZABIEGI KOSMETYCZNE NA WYSOKIM WSPÓŁCZESNYM POZIOMIE. PIELĘGNOWANIE URODY KOBIECEJ I USUWANIE JEJ DEFECTÓW. PRECYZYJNE BARWNIENIE WŁOSÓW I BRWI. WYJĄTKOWYCH ZALET SPECYFIKI KOSMETYCZNE „MADELEINE” (KREMY, PUDRY, LOTIONS, OTRĄBKI, SASZETKI, RÓŻE, OMBREY I T. P.) PORADY BEZPŁATNIE.

WYSYŁKA SPECYFIKÓW ZA ZALICZ. POCZT

WARSZAWA, MOKOTOWSKA 52  
TELEFON 808-37

Letnie słońce skłoniło kobiety do opuszczenia kapeluszy na czło i wyboru większych rond. Paryska dyktantka mody w zakresie kapeluszy, Caroline Reboul, robi nawet półkapelusze, składające się tylko z przedniej części ronda, coś, niby daszki. Ale daszki bardzo strojne, całe układane z kwiatowych płatków, albo robione z polysakliwego aksamitu i strojne w purpury.

To oczywiście — wyhyrki mody. Klasycznym kapeluszem letnim pozostaje obszerna słomka z płaską główką, opasana wstążką, spiętą kokardą, albo perłkiem kwiatów.

Opuszczone sprzód i odwinęte styli kapelusze, odsłaniają gęsto zwinięte loki nad karkiem. Loki — rezultat trwałej ondulacji. Teraz już nazywamy ją „trwałą”: słowo „wieczna” brzmi naiwnie i po staroświecku. Kobieta współczesna nie wierzy ani w wieczną miłość, ani w wieczną ondulację; co do tej drugiej, to wie przynajmniej, że jest trwała „pół roku gwarantowane”, bo co do tej pierwszej... Et, nie warto paść sobie letnich wywieszaczom rozmyślaniami nad nietrwałością rzeczy doczesnych.

Well



Frédéric Boutet

Nowela

# MIŁOŚĆ i PIENIĄDZE

Panią Henrykę obudziło trzaśnięcie drzwi w odległym przedpokojku. Leniwie opuściła łóżko, włożyła pyjamę i stanęła przy oknie, patrząc na mglisty, deszczowy poranek i zieleniejący park Monceau. Ziewnęła przeciągle i zadzwoniła na pokojówkę, która przyniosła jej śniadanie i ranną pocztę. Pani Henryka zapaliła papierosa i zaczęła czytać listy. Dwa zaproszenia do znajomych, rachunek dostawcy i list, pisany na maszynie. Już po przeczytaniu pierwszych słów młoda kobieta zadrżała.

„Nieszczęsna kobieto! Jak tego można było się spodziewać, pan Alfred Handry, który poślubił Panią dla jej pieniędzy, zdradza Panią systematycznie. Mentalność kretyńki i pawia tych nie pozwalały Pani domyślać się tej smutnej prawdy, o której zawiadamiam Panią przez solidarność kobiecą. Proszę dobrze otworzyć swoje małe oczki i patrzeć uważnie.

Oddana przyjaciółka“

Przez długą chwilę pani Henryka siedziała bez ruchu, osłupiała. Jej mąż ją zdradza? To przecież niemożliwe! Ale nagle, jak błyskawica, przeszła ją myśl, że to może być jednak prawda.

Po raz pierwszy w życiu ogarnęło ją straszne uczucie rozpaczy. Wiedziała dobrze, że nie jest piękną, wiedziała, że nie była zbyt przyjemną w pościu. Mężowi swemu, który był miłym, ale zupełnie biednym chłopcem, wniosła w posagu olbrzymi majątek, wierzyła jednak, że ją kocha, jak ona jego, całym sercem.

W tej chwili duszę jej przenikał głęboki ból i uczucie piekającej zadróżki. Trzymając głowę w dłoniach, lkała rozpaczliwie. Nie wątpiła już: tysiące drobnych, niedostrzeżonych do tej chwili, faktów, stawało jej przed oczyma. Alfred zdradzał ją zawsze, zdradzał z jej przyjaciółkami i z nieznanymi kobietami — reszta nie o jego partnerki chodziło jej teraz. Zdradzał ją — i to było najstraszniejsze. Uniósła zwolna głowę i przejrzała się w lustrze. Czy czyniła ją brzydszą, ale w jej małych oczach zamigotał już pewien plan. „Muszę mieć dowód, realny dowód jego zdrady“, mówiła do siebie, — „a potem...“

Co potem? Nie miała odwagi myśleć o tem, co uczyni... Wiedziała, że jest bardzo impulsywna, skłonna do gwałtownych czynów. Wiedziała, że

życie jej jest już złamane, i że jej mąż zażeluził na najstraszniejszą karę, odpłacając jej zdradą za jej wielką miłość...

A jeśli to nieprawda? — Jeśli ten niekiedy anonim był kłamstwem? Nie... pani Herynka czuła, że to jest prawda...

Pan Alfred Handry uważał naogół, że życie jest piękne, wolalby coprawda, żeby jego żona była choć trochę ładniejsza, ale pocieszał się z innymi, które natura szczerzej wyposażyla w urodę, i wszystko jakoś szło znośnie. To też był zdumiony i przerażony, kiedy pewnego wieczoru, przyszedłszy, jak zwykle, do domu na kolację, nie zastał swojej żony. Znalazł tylko list od niej, w którym pisała:

„Zdradzasz mnie. Zapłaciłam pewnej agencji, aby Cię śledziła. Twoja ostatnia nazywa się Lili, jest tancerką i mieszka przy ulicy Niel. Jej osoba jest mi obojętną, gdyż Ty tylko jesteś winien. Odchodzę, nie robię nic pod wpływem gniewu i bólu. Za dwa, trzy dni zaczne działać. Nie wiem jeszcze, co zrobię... Zobaczysz.

Henryka“

Zimny dreszcz przeszył pana Handry. Poczuł, jak mu włosy jeżą się na głowie. Wiedział, że Henryka zdolna jest do wszystkiego. „Co ona zrobi? Zabije mnie!... Co ja zobaczę? Wymierzony we mnie rewolwer. Jaki ze mnie idjota, że nie byłem hardziej ostrożny!“

Ucieczka... nie mógł myśleć o tem. Byłoby to zbyt upokarzające, a zresztą interesy nie pozwalały mu na to... Pelen trwogi, pocieszał się tylko myślą, że żona jego za bardzo go kocha, aby mu wyrzucić jakąś krzywdę, musiał więc czekać na dalszy bieg wypadków.

Alte nie się nie działo. Codzień pan Handry stwierdzał z radością, że jeszcze żyje, a kiedy pewnego dnia otrzymał wiadomość, że Henryka żąda rozwodu, zaczął ewoludnie oddychać i sztydzić ze swych obaw. Węć mimo rozpaczy, mimo mąk zadróżki, kochała go za bardzo, aby go zabić. Pogarda i litość dla tej nieszczęsnej kobiety ogarnęły panem Handry.

Pewien tego, że życiu jego nie zagraża już żadne niebezpieczeństwo, zaczął robić starania, aby zachować dla siebie lwią część fortuny, wniesionej przez żonę w posagu. Pod pozorem bowiem układowego i wytwornego pana krył w sobie chciwego aferzystę. Cały posag pani Henryki utonął w jego apokaliptach, bo, wychodząc za niego za mąż, zakochana i niedoświadczona dziewczyna nie zabezpieczyła absolutnie swej fortuny.

Pan Alfred Handry, przy pomocy zdolnego adwokata, zaczął przeprowadzać szereg formalności w ten sposób, że w niedługim czasie wszystkie pieniądze pani Henryki miały formalnie stać się jego własnością.

Stary przyjaciel, adwokat, z rozpaczą oznajmił o tem pani Henryce.

Co się działo w tej chwili w duszy młodej kobiety, nie dała tego po sobie poznać.

— Ach, tak! To on tak zamierza postąpić... Zobaczmy...

W dwa dni później na korytarzu gmachu sądowego pan Handry njrzał swoją żonę i, zanim miał czas powiedzieć słowo, zanim zdolał pomyśleć o tem, co się stać może, rozległy się dwa następujące po sobie strzały. Broń zaczęła krwawić, padł na podłogę.

Cudem ocalał. W trzy miesiące później był już prawie zdrow. W ciągu tego czasu zastanowił się nad swym losem. Nie chciał stracić pieniędzy Henryki, nie chciał też procesu, w którymby adwokat jego żony, znakomity obrońca podobnych spraw, kompromitując go, skierował ostrze swego krasomówstwa przeciwko niemu, a nade wszystko nie chciał po raz drugi spotkać się z rewolwerem Henryki, któryby już nie chybił teraz celu tego był pewien.

Pozostała jedna tylko droga: pogodzenie się z żoną. Ze strachem myślał o tem, że Henryka nie zgodzi się na to. Ale ona kochała go wciąż i przyjęła jego propozycję.

Pojednanie było wspaniałe. Oboje przebaczyli sobie wzajemnie krzywdy. Ona — zdradę, on — kule rewolwerowe... Tak... przebaczył jej rany, zadane rewolwerem, ale nie mógł pokonać w sobie gorzkiej refleksji, myśląc o tem, że Henryka nie zabiła go, tracąc jego miłość, a chciała zabić, gdy groziła jej utrata pieniędzy.

Przełożył M. D.



Foto 176/A: Elegancka  
suknia z peleryną z białego  
jedwabiu, przybrana fio-  
kami. Model Annemarie  
Heise Fot. Winterfeld



Foto 1761B: Sportowa sukienka dzianinowa.  
Pasek i paliki a czarawonej skóry. Model  
Fauuety

Fot. Marant, Paryż



W środku: Foto 1761C: Elegancka sukienka  
popołudniowa a wełny. Karczace. Szeroki pasek  
a miękkiego zamszu Model Sauer Fot. Binder

Na prawo: Foto 1761D: Lśniący kostium a płótna.  
Szeroki pasek, rękawiczki i kokarda niebieskie.  
Model Jodelle

Fot. Georges Sand, Paryż







- 14451 Skromna sukienka popołudniowa z marocain'u na okres przejściowy. Duże guziki. Żabot i pasek.
- 14452 Suknia popołudniowa z deseniowego kreponu. Wstawienia marszczone.
- 14453 Suknia popołudniowa z crêpe-de-Chine'u. Żabot z klipsem. Buflaste rękawy.
- 14454 Suknia popołudniowa z deseniowego materiału, przybrana białym kołnierzykiem i dużym żabotem.

COLLECTION STAR No. 2

zawierający do 1000 wzorów robót ręcznych: blokowych, krzyżkowych, hafów, krawędziowych, wycinanych, itp. i t. d. Wskazują one drogę do stworzenia własnego stylu.

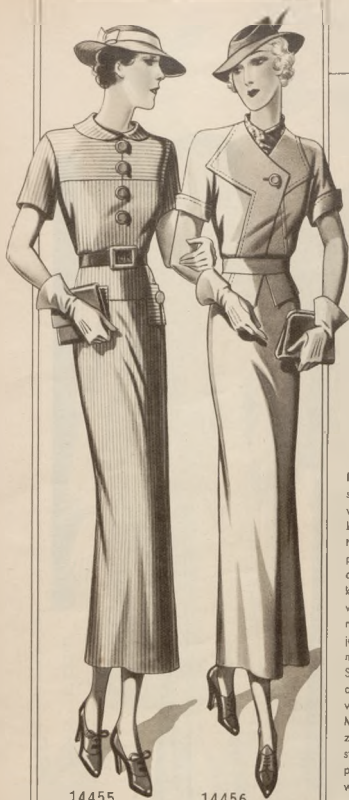
*W środku: Foto 1761E: Letnia suknia z białej koronki. Pasek z ciemnego aksamitu Model Judelle  
Fot. Georges Soud, Paryż*



*Na prawo: Foto 1761F: Suknia i żakiet z deseniovej tafy, przybrana białą piłą. Model Madeleine Schmidt  
Fot. Harlip*



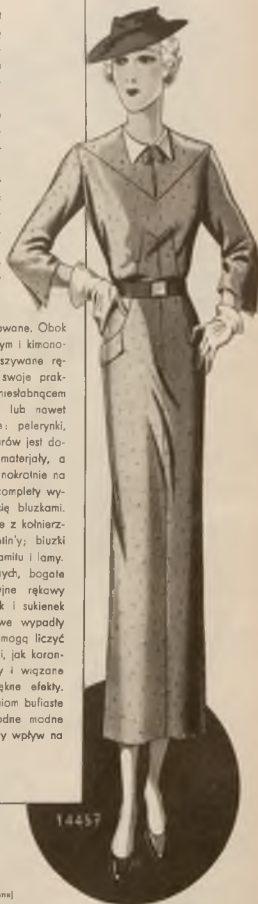
*Na lewo: Foto 1761G: Letnia suknia popołudniowa z cripe-de-Chine'u deseniowego. Model Madeleine Schmidt  
Fot. Becker & Maass*



## O CZYM PANI WIEDZIEĆ POWINNA

W krainie mody przekroczyła już lato swój punkt kulminacyjny, jest zatem wskazane zainteresować się bliżej garderobą jesienną. Zasadniczym strojem w początkowym okresie jesiennym jest kostium, występujący pod wieloma postaciami. Mamy więc skromne sportowe kostiumy — na przedpołudnie i eleganckie — na popołudnie. / Ostatnie modele kostiumów posiadają często krój wybitnie angielski. Spódnice są tym razem nieco krótsze; posiadają fałdy i przecięcia, umożliwiające całkowitą swobodę ruchów. Paski i kieszenie podnoszą ich wygląd. Bogatą różnorodność kroju wykazują zakryty kostiumy. Widzimy więc: bądź krótkie, typowo męskie fasony, bądź luźne i szerokie.

Rękawy są obecnie bardziej skomplikowane. Obok szerokich rękawów, o kroju raglanowym i kimonowym spotykamy również skromne, wszywane rękawy / Komplety, przez wzgląd na swoje praktyczne zastosowanie cieszą się nadal niesłabnącym powodzeniem. Szyjemy je z trzech lub nawet czterech części. Składają się na nie: pelerynki, kamizelki, palto i płaszcze. Dobór kolorów jest dowolny: jednokolorowe i wzorzyste materiały, a nawet trzy kolory składają się niejednokrotnie na jeden model / Moda, faworyzująca komplety wymaga specjalnego zainteresowania się bluzkami. Spotykamy bluzki sportowe, dżemprowe z kołnierzykami z białej piki i kolorowej duvelin'y; bluzki wizytowe z koronki, tafty, surah, aksamitu i lamy. Motywy kwiatów i motyli, robót ręcznych, bogate zakładeczki; marszczenia i fantazyjne rękawy stwarzają nieodczłenni rodzaj bluzek i sukienek popołudniowych / Suknie popołudniowe wypadły w tym sezonie szczególnie pięknie i mogą liczyć na pełne powodzenie. Przybrania sztyl, jak koronkowe rüszi, kwiaty, tiulowe kokardy i wężane szaliki stwarzają bardzo miłe i piękne efekty. Kobiecego uroku dodają również sukniom bufiaste rękawy, szerokie szarfy, oraz różnorodne modne drobnostki, które wywierają przemożny wpływ na piękny wygląd sukni wizytowej.



14455 Skromna sukienka na przedpołudnie z wełny w paski. Karczerek i kaszmirowe szelustwo: wełna. Pasek i guzik z ciemnej skóry.

14456 Sukienka z krepy. Apaszką z jedwabiu w kratkę.

14457 Skromna angielska sukienka z wełny. Karczerek i biały płócienny kołnierzyk.



14458

14459

14460

14461

14458 Płaszcz jesienny z niebieskiego bouclé. Duży kołnierz.

14459 Jesienny angielski kostium z brązowego kamgaru. Domierzony żakiet. Gładka spódnica.

14460 Sportowy płaszcz na okres przejściowy z angielskiej wełny — dwurzędny.

14461 Jesienny płaszcz z diagonalu. Pasek z tego samego materiału.





- 14466 Suknia popołudniowa na okres przejściowy z ciemnego marocain; przybrana plisowaniami rüszkami.  
 14467 Pomładzająca suknia popołudniowa z crêpe-de-Chine'u, przybrana crêpe-de-Chine'm w grochy.  
 14468 Suknia popołudniowa z flamisolu. Płastron z białego flamisolu.  
 14469 Suknia popołudniowa cloqué. Duży żabot, przy szyi zakończony kwiatami z plik.



14462 Praktyczny płaszcz z jasnego płótna albo lekkiej wełny. Kieszenie i pelerynka, przybrane kolorowym srebrowaniem.

14463 Deszczowy płaszcz z impregnowanego jedwabiu. Duży kołnierz. Drewniane guziki.

14464 Angielski kostium z alpaki. Żakiet bez kołnierza. Pasek skórzany. Guziki drewniane.

14465 Kostium z lekkiej wełny. Żakiet bez kołnierza, jednorzędnie zapinany na drewniane guziki.



14470 i 14471 Komplet popołudniowy.

Raglanowy płaszcz i spódnica z ciemnego wełnianego romanu. Staniczek z jasno-matowej krepy w pstry deseń. Szerokie pilsowane rieszki przy kołnierzu i mankietach.

14472 Suknia popołudniowa z deseniuwog crpe-de-Chine'u. Spódnice poszerza kioaz. Przy wycięciu duża kokarda.

14473 i 14474 Elegancki komplet. Deseniowa suknia. Peleryna z gładkiego materiału. Suknia przybrana białym kołnierzem i szerokim zamszowym paskiem.

TRES ELEGANT

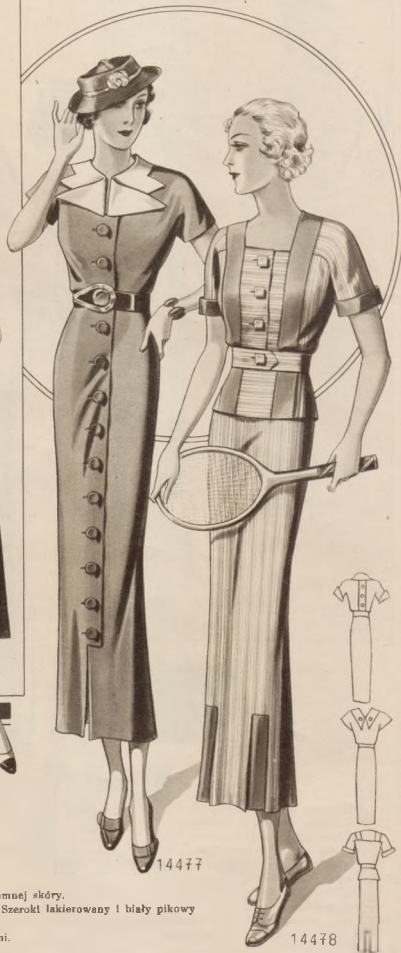
modele od najskromniejszych do najelegantszych

Zł. 3-50



14475

14476



14477

14478

14475 Skromna sukienka z jedwabnego płótna, przybrana guzikami.

14476 Sportowa sukienka z materiału w paski. Pasek i guziki z ciemnej skóry.

14477 Sportowa sukienka z welnianej żorżety. Sprzodu duże guziki. Szeroki lakierowany i biały pikowy kołnierzyk.

14478 Tenisiowa sukienka z sponge'u w pasy, różnorodnie ustawionymi.



14479 Suknia na przedpołudnie z brązowej welny. Okrągły kołnierzyk stebnowany.  
14480 Suknia z wełnianej krepy, przybrana skórzanym paskiem i drewnianymi guzikami  
14481 Suknia na przedpołudnie z kamgarnu. Żabot i piasy z białego crêpe-de-chine'u.  
14482 Suknia sportowa z angory. Białe żorżetowe kłapy, rozszyte w zakładceczki.



14479



14480



14481



14482



STELLA

zurnal ogólny-sezonowy: skromne modele . . . . .

Zł. 2,50



14483

14484

14485

14486

14483 Suknia popołudniowa z lekkiej wełnianej żorżety. Kłapy stębnowane białym kordonkiem. Biała kamizelka.

14484 Elegancka suknia popołudniowa z deseniowego *crêpe-de-Chine*'u. Piłsowane riuszki.

14485 Suknia popołudniowa z deseniowego *crêpe-de-Chine*'u. Wstawienie i kwiaty z białej piki.

14486 Suknia popołudniowa z deseniowego flamisolu. Marzeczanie przy wycięciu i rękawach.



- 14414 Suknia popołudniowa z jedwabnej krepy. Kołnierz i krawat z białej gazy. (Rozm. kroju 42 i 46.)  
 14415 Kombinowana suknia popołudniowa. Spód brązowy. Długi rasoque z tafty pepita. (Rozm. kroju 42 i 46.)

- 14416 Suknia popołudniowa z faille. Plisowane motywy przy zapięciu. (Rozm. kroju 40 i 44.)  
 14417 Suknia popołudniowa z czerwonego marceina. Kołnierz i klapy z białej koronki. (Rozm. kroju 42, 44 i 46.)





14418 Skromna suknia wizytowa z deseniowego eloqué na okres przejściowy. Raglanowe rękawy. Kwiaty przy wycięciu. (Rozm. kroju 42 i 46.)

14419 Mała suknia popołudniowa z jedwabnego rypsu. Sprzodu zakładeczki. (Rozm. kroju 42 i 46.)

14420 Suknia popołudniowa, przybrana żabotem. (Rozm. kroju 42 i 46.)

14421 Suknia popołudniowa z czarnego marocain. Długie raglanowe rękawy. Biały plisowany żabot. (Rozm. kroju 42 i 46.)





14422 Praktyczny płaszcz z peleryną z boucle. Kłapy i kołnierz przybrane guzikami. (Rozm. kroju 42 i 46.)

14423 Sportowy płaszcz z niebieskiej wełny. Aksamitny kołnierz i kłapy w ciemniejszym odcieniu. (Rozm. kroju 42, 44 i 46.)

14424 Sportowy płaszcz z peleryną z materiału w drobną kratkę. Pasek i szeroki kołnierz z gładkiego sukna. (Rozm. kroju 40 i 44.)

14425 Trzyćwiérciowy żakiet z zielonej wełny. Rękawy i kieszenie stębnowane. (Rozm. kroju 42 i 46.)

14424

14425



14426

14427

14428

14429

14426 Sukienka z granatowej welny, przybrana białą piką i dużymi guzikami. (Rozm. kroju 44 i 48.)

14427 i 14429 Komplet jesienny. Sukienka dtemprowa. Peleryna z welny. Suknia przybrana skórzanym paskiem i takież guziki na pelerynę. (Rozm. kroju 42 i 46.)

14428 Jesienna sukienka z czerwonej welnianej krepy, przybrana

guzikami i białym pikowym kołnierzem. (Rozm. kroju 44, 46 i 48.)

14430 i 14432 Praktyczny komplet jesienny. Palto  $\frac{5}{8}$  długości z homespun'u. Suknia z jasnego jersey, przybrana lakierowanym paskiem i białą pikową kokardą. (Rozm. kroju 42 i 46.)



14430

14431

14432

14433

14431 Skromna suknia z welnianej angory. Kołnierzyk pikowy. Pasek skórzany. (Rozm. kroju 42 i 46.)

14433 i 14433 A Suknia i komplet z deseniowej welny. Raglanowy żakiet trzyćwierciowy, przybrany drewnianymi guzikami. Suknia, przybrana skórzanym paskiem. (Rozm. kroju 42 i 46.)





14434 i 14435 Komplet na okres przejściowy z homespun'u. Zakieciak przybrany stębnowaniem i kieszeniami. Pelerynka. (Rozm. kroju 42 i 46.)

14436 i 14437 Komplet jesienny z dwóch materiałów. Szaro-niebieski zakieciak z pelerynka. Rękawy u sukni z materiału w kratkę. (Rozm. kroju 40 i 44.)

14438 i 14439 Suknia i komplet kostiumowy na okres przejściowy. Szeroki krótki zakieciak i gładka suknia, przybrane stębnowaniem. (Rozm. kroju 42 i 46.)





14441 Suknia wieczorowa z jedwabnego marocain. Pasek z paillet'ów. (Rozm. kroju 42 i 46.)

14442 Mała suknia wieczorowa z czarnego satyn. Okrągłe guziki ze strassów. (Rozm. kroju 42 i 46.)

14443 Suknia wieczorowa z niebieskiej tafty. Duży kołnierz pelerynkowy. (Rozm. kroju 40 i 44.)

14440 i 14440A Suknia wieczorowa z satyn z pelerynką z tego materiału. Korkarda przy wycięciu. (Rozm. kroju 42 i 46.)

14444 Suknia na okres przejściowy z deseniowej wełny. Plastron, kłapy i kolnierzyk z białej piki. (Rozm. kroju 46 i 50.)



14444



14445



14446



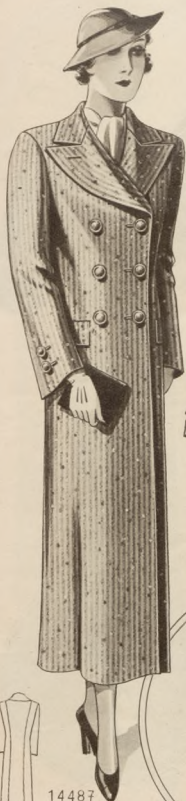
14447



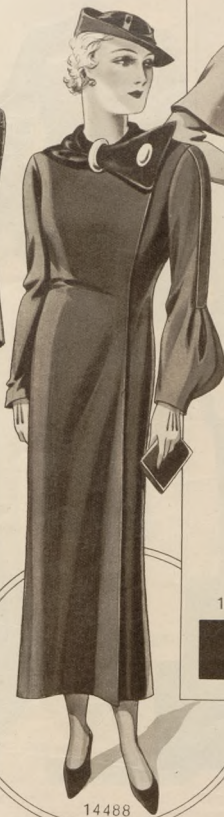
14446 Skromna sukienka z wełnianej krepy dla cięższych pań. Wąski kolnierzyk z białej krepy. (Rozm. kroju 46 i 50.)

14445 Skromna suknia na okres przejściowy z czarnej wełnianej krepy. Uwalna kamizelka. Kolnierzyk z białej tafty. (Rozm. kroju 46 i 50.)

14447 Ciemno-brązowa suknia z wełnianej żorzęty dla cięższych pań. Kolnierzyk z białej piki. (Rozm. kroju 44 i 48.)



14487

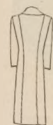


14488

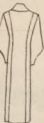
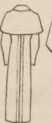


14489

14490



14487



14487 Wysmaklający angielski płaszcz na okres przejściowy dla cięższych pań.

14489 Jesienny płaszcz z przerabianego materiału dla cięższych pań.

14488 Płaszcz z granatowego bouclé dla cięższych pań. Eleganckie rękawy.

14490 Palto na okres przejściowy z diagonalu dla cięższych pań. Mały kołnierzyk z zamszu i drewniane guziki.





14491 Suknia popołudniowa z ciemnej jedwabnej krepy dla cięższych pań. Żabot i przybranie rękawów z białej jedwabnej krepy.

14492 Suknia popołudniowa z flamisolu dla cięższych pań.

14493 Skromna suknia popołudniowa z czarnej krepy dla cięższych pań. Płisowany żabot z białej żorżety.

14494 Suknia popołudniowa z czarnej jedwabnej krepy dla cięższych pań. Buflaste rękawy. Kołnierz i kokarda z koronki.





14495—14498 Modne kołnierzyki z białej piki, koronki, żorżety i flamisolu.

14499 Spódniczka z ciemnej welny. Przód i kieszenie plisowane.

14500 Sportowa spódniczka z jasnego tweedu na karczku.

14501 Skromna angielska bluzka z jasnego jedwabnego płótna, przybrana zakładkami.

14502 Bluzka z jasnego *crêpe-de-Chine'u*. Karczek i rękawy, przybrane haftem.

14503 Bluzka z białego jedwabnego marocain, przybrana zakładkami.

14504 Bluzka z jasnego flamisolu. Żabot i przybranie rękawów plisowane.

14505 Długa bluzka z popieliny. Kamizelczka przybrana zakładkami i guzikami. Plisowane rieszki przy kołnierzu i rękawach.

14506—14508 Modne rękawy do bluzek z marocain u, *crêpe-de-Chine'u* i jedwabnego płótna.

14509 Spódniczka z lekkiej welny. Kieszenie i pasek rozszyte w zakładki.

14510



14514



14515



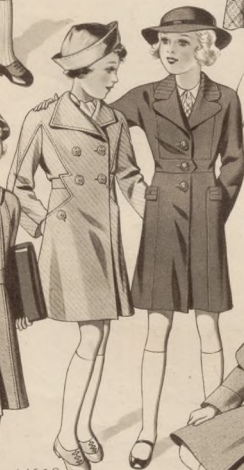
14517



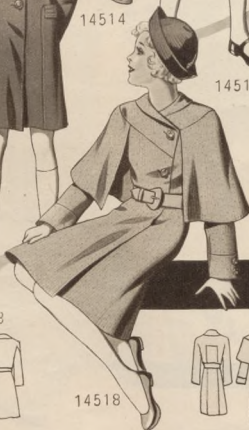
14516



14512



14513



14518

14511



14510 Płaszcz z ciemnego materiału dla małych chłopców.

14511 Praktyczny płaszcz z bouclé. Fason raglanowy.

14512 Paletko z diagonalną z patką.

14513 Paltó z wełny. Koloierz i kieszenie przybrane stębnowaniem.

14514 Praktyczne paltó z deseniovej wełny z patką.

14515 Paletko z pelerynką z ciemno-niebieskiej wełny z paskiem.

14516 Paltó dla małych chłopców. Pasek.

14517 Jesienne paltó z ciemnej wełny. Nakładane kieszenie.

14518 Paletko z pelerynką. Skórzany pasek.



14519 Mundurek szkolny. Spódniczka na szelkach z ciemnej wełny. Deseniowa bluzeczka.

14520 Spodenki z ciemnej wełny. Jasna bluzeczka, przybrana perłowymi guziczkami.

14521 Sukienka jesienna z brązowego materiału połączona z materiałem deseniowym.

14522 Mundurek szkolny z angielskiej wełny dla chłopców. Krótkie spodenki. Palto z paskiem.

14523 Mundurek szkolny z ciemnej wełny, przybrany kolorowymi guzikami i białym pikowym kołnierzykiem.

14524 Wełniana sukieneczka. Guziki i kołnierz z ciemnej skóry. Biały pikowy kołnierz.

14525 Luźna sukieneczka z lekkiej wełny, przybrana białym kołnierzykiem z zakładczkami.

14526 Skromna sukienka z czerwonej wełny, przybrana białym kołnierzykiem z mankietami.

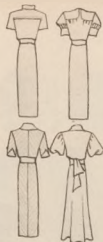
14527 Wełniana sukienka. Spódniczka w fałdy. Dżemperek przybrany paskiem. Piaston i kołnierzyk z białego płotna.



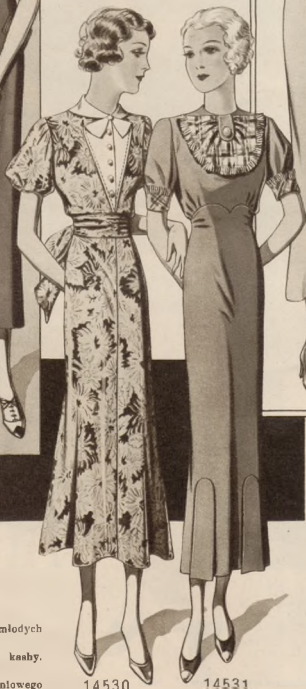
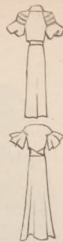


14528

14529



14532



14530

14531



14533

- 14528 Suknia na przedpołudnie dla młodych panien.  
14529 Sportowa sukienka z ciemnej kaahy. Kieszenie i pasek stębnowane.  
14530 Suknia popołudniowa z desenlowego crêpe-de-Chine'u. Kołnierz i plastron z białego crêpe-de-Chine'u.  
14531 Suknia popołudniowa z welonianej żorżety dla młodych panien. Plastron i mankiety z szkockiej taffy.

- 14532 Suknia popołudniowa z jasnego fiamisolu. Raglanowe rękawki.  
14533 Sukienka dancinowa z batystu w grochy. Szeroka apódnica. Skrzyżowana fiszotka.





14534



14535



14536



14537

14534 Suknia wizytowa z czarnej żorżety dla starszych pań. Żabot z białej żorżety.

14535 Suknia wizytowa z czarnej pabrilla dla starszych pań.

14536 Suknia wizytowa z czarnego flamisolu dla starszych pań. 14537 Czarny płaszcz na okres przejściowy z djagonału dla starszych pań.





14538 Szlafrok z wełny przybrany dużymi guzikami i stebnowaniem.

14539 Skromny szlafrok z jasnej wełny. Kołnierz i mankiety z ciemniejszego materiału.

14540 Szlafrok z djagonału, przybrany jedwabiem.

14541 Piżama z wełny w paski. Kołnierz, pasek i kieszenie z białej piki.

# OBRUS Z MOTYWAMI KORONKI FILETOWEJ



Rys. A. Piękny obrus ozdobny z białego tusoru z motywami filetowymi. Wielkość 75 cm. w kwadracie.

Do wykonania obrusa rys. A. potrzeba białego tusoru o wym.  $65 \times 90$  cm. cztery po 54 oczek w kwadracie siatki filetowej, z których 4 oczka wynoszą 1 cm., białe nici lniane Nr. 100

Rys. A<sub>1</sub>. Waór dla motywów haftu filetowego dla tabletki. Rys. A. □ = siatka filetowa, ▣ = ścieg cerowany.

do wykonania haftu filetowego i białą bawełnę polyskującą Nr. 30 do wykonania roboty mierzkowej i do wykonania ściegu sznurczkowego. Do wykonania haftu filetowego napina się motywy filetowe w ramkę i whaftowuje się je ściegiem cerowanym. W tym celu przeciąga się odpowiednie dziurki nitką lnianą w kierunku prostopadłym i równoległym. Zobacz próbę rys. 2. Na wyciętym kwadratowym kawałku tusoru o boku 65 cm., w samym środku wyznacza się pole o kwadracie  $12,5 \times 12,5$ , który później wypełnia się robotą mierzkową. Następnie przy-

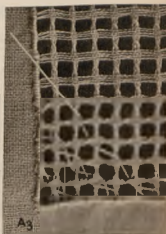
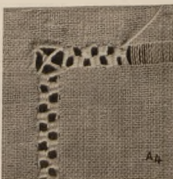
mocowuje się nalemi ściegami na każdej stronie kwadratu jeden motyw file i przyhaftowuje się je ściegiem sznurkowym

(Krawiec na stronie 31)

Rys. A<sub>2</sub>. Próba wykonania mierzki w środku tabletki. A.



Rys. A<sub>2</sub>. Ta próba wyjaśnia wykonanie ściegu cerowanego przy pomocy którego motywy whaftowuje się do tabletki



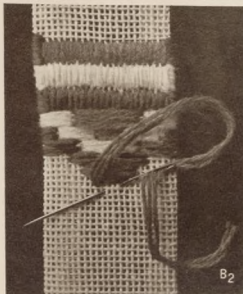
Rys. A<sub>3</sub>. Próba wykonania mierzki na brzegach tabletki. A.



# SZYDEŁKOWANY PASEK DO LETNICH SUKIENEK



Do wykonania paska potrzeba materiał kongresowy o dług. 92 cm. szer. 5 cm., z którym 8 nitok tkaniny równa się 1 cm., 20 gr. białej, 20 gr. czerwonej, wełny, 1 igła do haftu i 1 metalowe zapięcie. Wełnę do haftu używa się potrójną. Najpierw zakłada się z obu stron długości po jednym cm. tak, że pozostaje pas na 3 cm. szeroki. Następnie wykonuje się wzór wedle rys. B<sub>1</sub>, ściąganiem płaskim częściowo równoległym. Każda skrzyneczka podanego wzoru odpowiada 1 nitce tkaniny, którą należy kolorem odpowiadającym wzorowi zahaftować. Przy tych częściach wzoru, który należy zahaftować ściąganiem płaskim prostopadłym, należy uprzednio zewnętrzną brzeg pasa przed wykonaniem ściągania płaskiego zahaftować ściąganiem przerywanym. Przy motywach o ściąganiu równoległym, dotykają ścięgi brzeg pasa. Zobacz również rys. ściągania B<sub>2</sub>. Jeden



Rys. B. Pasek dwukolorowy w łatwym ściąganiu płaskim do letnich sukienek. Szerokość paska 5 cm.

\*

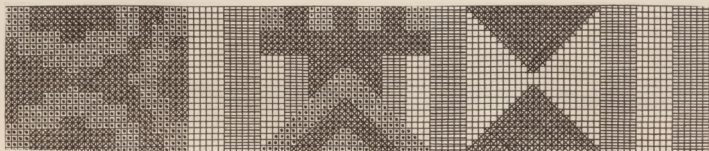
koniec paska zakańczą się w szpic. Brzegi ostrego końca paska zakańczą się białą i czerwoną wełną ściąganiem łańcuszkowym. Drugi koniec zakańczą się równo. Po równej stronie przyszywa się jedną część klamry, po drugiej zaś stronie druga.

\*

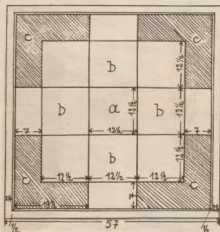
Rys. B<sub>2</sub>. Ta próba wskazuje sposób wykonania wzoru płaskiego haftowanego dla paska B.

Rys. B<sub>1</sub>. Wzór dla paska rys. B.

Wyjaśnienie rysunku: □ = białą wełną prostopadłym ściąganiem. □ = białą wełną równoległym ściąganiem. ▢ = czerwoną wełną równoległym ściąganiem. ▣ = czerwoną wełną prostopadłym ściąganiem. Ten rysunek podaje wzór, który należy ciągle powtarzać.



## OBRUS Z MOTYWAMI KORONKI FILETOWEJ



po bokach. Po skończonym haftowaniu, wycina się pozostałą siatkę filetową zaraz obok ściągania sznurkowego. Dla wykonania murek, wyciąga się w obrębie pozostawionego kwadratu naprzemian 5 nitok tkaniny 4 zaś nitki pozostawia się. Następnie pozostawione 4 nitki pomiędzy skrzyżowaniami obejmuje się ściąganiem i lekko ściągają. Zobacz próbę ściągania rys. 3. Następnie przeciąga się każdy z szeregi dziurkowany w kierunku ukośnym w rzęd, tam i z powrotem z 2 krzyżującymi się nitkami. Zobacz znowu rys. 3. Następnie wyciąga się znowu poza obrębem motywów filetowych na wszystkich 4 brzegach w szer. 5 mm. nitki dla wykonania murek na zakończenie brzegu. Następnie pozostałe grupy nitok (każda grupa składa się z 8 nitok), obhaftowuje się ściąganiem sznurkowym. Wykonanie tego ściągania jest widoczne z rys. A<sub>6</sub>. Rogi obhaftowuje się ściąganiem sznurkowym, przyczem równocześnie należy whaftować i pajkę. Poza murek znajdujący się materiał zagina się na 2 1/4 cm. na brzeg. Z pozostałego tusora 4 motywy na rys. oznaczone literą „e” z dodaniem 1 cm. na brzeg wykojone, przymocowuje się na odpowiednich miejscach tabletki i przyhaftowuje się ściąganiem sznurkowym. Gdy robota jest skończona wycina się porożony tusor po lewej stronie jakoteż po prawej po wykonaniu motywów.

Rys. A<sub>6</sub>. Schemat tabletki A. a = kwadrat do wypełnienia murek, b = miejsce dla motywów filetowych, c = te miejsca tabletki z podwójnego tusora. Liczby podają wymiary poszczególnych części w cm.



# STAR

## Roboty ręczne Nr. 4

### Modele wełniane dla chłopców i dziewcząt

---

Zeszyt ten zawiera na 20 stronicach — w tem część w artystycznym wielobarwnym druku — bogaty wybór pięknych i praktycznych modeli wełnianych, szydełkowanych i robionych na drutach, dla niemowląt, chłopców i dziewcząt do lat 14. Zeszyt zawiera: komplety dla niemowląt, pulowery, kamizelki, ubranka, sukienki, płaszczki, rozmaite sportowe modele, pończochy, czapeczki, rękawiczki i t. d. Każdy model jest we wszystkich szczegółach wyczerpująco opisany i zaopatrzony we wzory ściegów. Do każdego zeszytu dołączona jest tablica krojów wszystkich modeli.

# STAR

## Roboty ręczne szydełkowe i na drutach

Zeszyt ten zawiera na 32 stronach — w tem 16 w artystycznym wielobarwnym druku — duży wybór najnowszych pięknych modeli szydełkowych i na drutach — na jesień i zimę 1935/1936: Pulowery, kamizelki, żakietki, zimowe garnitury sportowe, rękawiczki, sukienki, bielizna i wiele innych modeli dla pań; oryginalne pulowery dla panów i praktyczne wełniane ubranka dla dzieci. Wyczerpujące opisy wykonania oraz szereg wzorów ściegów umożliwiają nawet niewprawnym paniom wykonanie wszystkich modeli — zawartych w zeszycie — w łatwy i przystępny sposób. Jako bezpłatny dodatek załączamy do każdego zeszytu dużą tablicę kroju.



14542 Płaszcz do pracy z surowego jedwabiu, sprzodu zapinany.  
 14543 Praktyczny fartuch z jedwabiu z kieszeniami.  
 14544 Fartuszek dla dzieci z deseniowego kretonu.

14546 Fartuszek dla małych dziewczynek.  
 14548 Fartuszek dla chłopców na szelkach. Sprzodu duża kieszeń.  
 14547 Fartuch gospodarski z deseniowego woalu na szelkach.  
 14548 Fartuszek z batystu, przybrany wstawkami i haftem.

# Jak pięknie nakryty jest ten stół!

Błyszczą noże, łyżki i widelce,  
lśnią czystością talerze, półmiski  
i filiżanki. Ale potem to zmy-  
wanie!

## CO ROBIĆ ?

Odrobina Vim na wilgotnej szmatce —  
tylko aluminium czyści się na sucho  
— wystarczy aby wszystko w kuchni  
lśniło czystością.

**Uniwersalny środek  
do szorowania i czyszczenia**

## Gawędy kosmetyczne „MADELEINE'Y”

W dzisiejszej pogadance chciałabym choć  
pobieżnie podzielić się z czytelnikami gar-  
stką spostrzeżeń, na które zwróciłam uwagę pod-  
czas mojej ostatniej bytności w bieżącym ur-  
lopie w Paryżu.

Na wstępie muszę zaznaczyć, że tegorocz-  
ną wiosną paryską przesłoniła dość gęsta  
mgła melancholii. Wszehładny kryzys, do-  
tkliwiej niż w innych ośrodkach, daje się we  
znaki Paryżowi, nie tylko tamując, ale wręcz  
odcinając jedno z głównych źródeł jego do-  
brobytu — dopływ obokrajowców. Dawny  
gwar i tłok, znany tak dobrze w ogniskach  
luksusowego przemysłu, pozostał tylko dale-  
kiem wspomnieniem. Hotele przeważnie pu-  
ste — nie pomagają redukcja cen — a wzę-  
dzie tablice „à louer”, jak gdyby cały Paryż  
był do wynajęcia. Taki stan rzeczy odhija się  
również w dużej mierze na losach wszelkich  
laminowanych „salons de beauté”, nastawionych  
niemal wyłącznie na obcą, wszehładną  
klientelę. Najedną z nich zniknął z po-  
wierzchni paryskiego życia, mne, jak gdyby  
spoważniały wódkę tych przeciwności, prze-  
chylili się ku metodom racjonalnej kosmety-  
ki, zmiaszt powierzchniowego przelęgania  
się po niej, co poprzednio było dominującą  
cechą słynnych instytucji kosmetycznych.  
Tak więc, coraz szerzej prawo obywatelstwa  
zyskuje prąd elektryczny, wykorzystywany  
przy zabiegach kosmetycznych; jeden z tych  
elementarnych czynników, stosowany u nas

już od lat wielu w każdym poważniejszym za-  
kładzie kosmetycznym. To samo daje się rów-  
nież zauważyć w dziedzinie produkcji specy-  
fików kosmetycznych, zestawianych obecnie  
z głębszą myślą, celem zapewnienia im w za-  
kresie pielęgnowania urody istotnych walorów  
leczniczych. Natomiast z pewnym ironicznym  
uśmieszem — jako pseudo naukowe — bywają  
traktowane zbyt fantastyczne nieraz próby  
zdobienia ich firmą tak głośniejszą dziś hormo-  
nów i witamin, których rola w specyfikach  
kosmetycznych daleką jest od jakiegokolwiek  
poważniejszego ustalenia w drodze naukowej.

Ulica paryska rzuca się w oczy bezmierną  
ilością „malowanych” kobiet, a raczej bła-  
kiem niemalowanych. Uderza w tym zakresie  
duża skłonność do ekstrawagancji, dzięki któ-  
rej osiągnęte efekty nie idą w kierunku uzu-  
pełnienia i korygowania darów natury, lecz  
raczej przeciwstawienia im akcentów obcych  
barw. Ujawnia się to zarówno w jaskrawo  
sprzecznym z kolorem naturalnym barwieniu  
ust, jak i w niesłychanie obfitej gamie kolo-  
rów: złotych, zielonych, błękitnych, zdołujących  
powieki sztucznym efektem, lub coraz har-  
dziej odchylającym się od granic natury  
maquillage'u.

Charakterystyczną cechą dzisiejszej kosme-  
tycznej palety jest zamilowanie do odcieni  
i połysków metalicznych. Obserwujemy to  
zwłaszcza w barwieniu paznokci: złocistych,  
srebrzystych i porcelanowych, lub utrzymany  
w fantastycznych kolorach, częstokroć shar-  
monizowanych z kolorem sukni. Najmodniej-  
szym kolorem włosów jest obecnie a Paryżu  
rudo-kasztanowaty, t. zw. roux royal, od  
którego spotykamy cały wachlarz rozmaitych  
odcieni, grzących niejednokrotnie refleksami  
szmaragdów, koralu, lub ciemnym granatem  
skrzydeł kruszy. Efekt jest dziwaczny, lecz  
jest czymś oko bawić.

A Francuzi, zwłaszcza zainteresowani w  
produkcji, poczynają się, że i to, jako jedna  
z wielu sztucznych potrzeb, jest lekkiem na  
trwającą wciąż kryzys. To ożywia handel „à  
anima le commerce voyez-vous”.

Magdalena Poznńska

## GOTOWE KROJE

do wszystkich  
modeli

ŚwiataKobiecego

Rekord

## KUPON

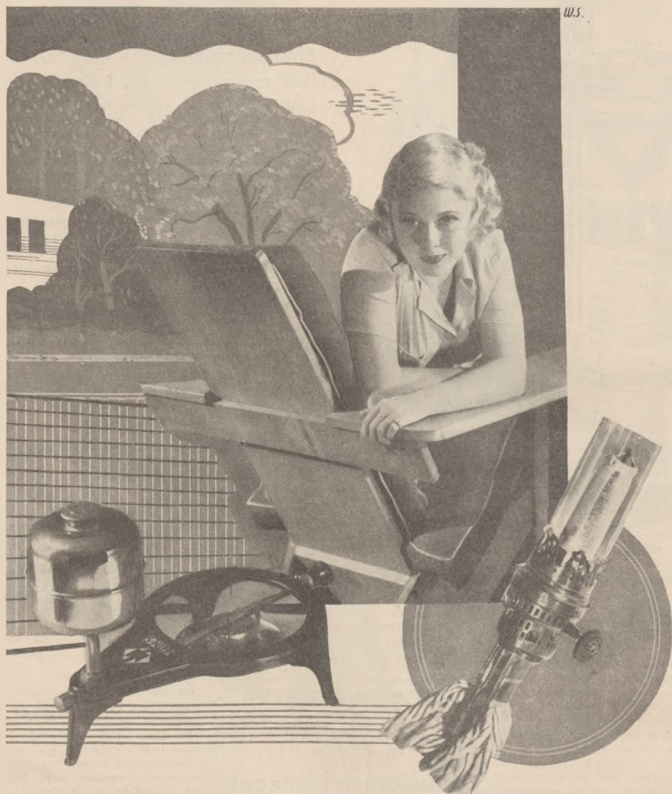
upoważniający do nabycia kroju

za zł. 1.75

zamiast zł. 2.50

„Sogra” Sp. z o. o.  
Warszawa, Bielańska Nr. 5

Prezjdiała na P. K. O. 29.637



Bez troski pobyt na letnisku  
zapewniają kuchenka spirytusowa E M E S  
i lampa z palnikiem spirytusowym R U S T I C U S





# PULSA

*kosmetyka  
na słońce  
i plażę*



Foto. Przemysław

Najznakomitsza para tancerzy: Carl Brisson i Rosita w nowej odmianie walca „the viennese”. Z filmu „Sobowitór Królewski”

## ROMANS DWÓCH GWIAZD

Carl Brisson nie lubi mówić o Grece Garbo.

Wysoki, zgrahny i przystojny Duńczyk, który jest dziś niemal legendarną postacią w świecie teatralnym Ameryki i Europy. Wszędzie występował, wszędzie cieszył się powodzeniem. Obecnie przebywa w Hollywood, gdzie zdołał nakręcić już dwa filmy: „Od wieczora do północy” i „Między nami nie nie było”.

Gdy przyszedł do stolicy filmu, napróżno dziennikarze starali się dowiedzieć szczegółów jego przyjaźni z... Gretą Garbo.

Brisson, znany z uprzejmości, na pytania te odpowiadał wymijająco.

Ale dziennikarze amerykańscy dowiedzieli się szczegółów od samej... Greta. Wpadli na niebywały pomysł: przejechali wywiady z Garbo z przed sześciu i siedmiu laty, gdy hanka Garbo była bardziej dostępna — i wreszcie odnaleźli wywiad, gdzie opisuje swe spotkanie z Brissonem.

Oto jak przedstawia się ta romantyczna historia:

Greta miała wówczas czternaście lat. Pracowała w dość obskurnym zakładzie fryzjerskim. Była wtedy wysoka, zdrową dziewczyną. O świeżej, czystej cerze i jasnym spojrzeniu. Ilekroć Brisson szedł do teatru spotykał ją na ulicy, lub na progu sklepu.

Wreszcie któregoś wieczoru podał mu bukietik fiołków. Oho! Byli zmieszani i zakłopotani. Dziewczyna przyznała się, że przychodzi do teatru tak,

jak na to pozwalają jej skromne możliwości, by oglądać go na scenie.

Brisson, którego rozbawiła jej szczerość i naiwność, ofiarował jej wolny bilet wstępu do teatru.

Brisson poznał Gretę z jej późniejszym mistrzem Mauricem Stillerelem. Nakręcał dla niego jakiś film i zapoznał swą wielbicielek ze słynnym reżyserem. Stiller nakręcał wówczas jakąś krótkometrażówkę i jedną z drugorzędnych ról otrzymała Greta.

Greta nazywała się wtedy Greta Gustafsson.



Foto. Przemysław

Claudette Colbert, bohaterka filmu „Private world”

Brisson opuścił Stockholm w 1920 roku, wyjeżdżając do Londynu. W rok później otrzymał list od Stillera z propozycją objęcia roli głównej w filmie Gösta Berling. Greta Gustafsson miała być jego partnerką. Brisson nie mógł przyjąć engagement, gdyż związany był kontraktem z teatrami angielskimi.

W 1922 roku Stiller wyjechał z Greta do Hollywood, i wtedy Brisson stracił wszelki ślad swej protegowanej.

W przedstawienu na premierze jednego ze swych angielskich filmów, Brisson miał ukazać się na scenie.

— Na widowni obecna jest Greta Garbo, słynna gwiazda szwedzka oświadczono mu — był pan tyle lat w Szwecji, napewno zna ją pan osobiście?

— Skądże? — odparł Brisson — widziałem tylko parokrotnie jej zdjęcia w jakimś amerykańskim magazynie.

Po przedstawieniu w foyer spotkał Brisson swą dawną przyjaciółkę — Gretę Gustafsson. Przywitali się serdecznie.

— A więc pan zna miss Garbo? — zapytał ktoś z jego przyjaciół.

Garbo? — zdziwił się Brisson. — Więc to była Garbo? Poprości witałem się z dawną przyjaciółką Gretą Gustafsson.

Dziwna rzecz, Garbo i Brisson mieli razem przejechać do Hollywood, ale, Brisson wołał wstępy na scenie, niż laury filmowe, dlatego też nie przyjął engagement do Hollywood.



— Spowoda kryzysu byłem zmuszony użyć swoich dwóch braci jako koni!...

P. H. Z. z Łonży. Skarży się Pani na nadmierną suchość skóry, która „aż boli, piecze, po każdym umyciu”. Jak Pani słusznie zaznaczyła, skóra sama broni się przeciw nadmiernemu używaniu wody i mydła. W pierwszym rzędzie należy usunąć mydło, bo w tym stanie nawet najłagodniejsze może drażnić. Wieczorem zmywać twarz otrybkami na suchą skórę i letnią przegotowaną wodą. Opłukiwać wodą o temperaturze pokojowej, ale uprzednio przegotowaną. Następnie posmarować dobrym kremem odżywczym. Krem na noc zostawić. Rano zmyć twarz mleczkiem lanolinowym, osuszyć i przypudrować. Gdyby przy tym systemie mycia twarz jeszcze się łuszczyła, proszę wieczorem nie zmywać wodą, lecz wyżej



SZCZURY

— Proszę się nie obawiać, one nie są dzikie. Za kilka dni będą jałny i rękil...

## Odpowiedzi kosmetyczne

wspomnianem mleczkiem lanolinowym. Po tygodniu takiej kuracji nastąpi widoczna zmiana na lepsze, a po kilku tygodniach skóra dojdzie do normy.

P. Izie X. z Warszawy. Brwi i rzęsy można ubarwić na stałe, to znaczy na 4—6 tygodni. Zabieg ten, zrobiony w dobrym zakładzie kosmetycznym, jest absolutnie nieszkodliwy, a w ciągu mojej długoletniej praktyki stwierdziłam na licznej klienteli, że u pań z bardzo słabym uwłosieniem, stan ten ulegał widocznej zmianie na lepsze. Farbą, o której Pani wspomina, barwić brwi nie radzę; włosy mogą wypaść, a twarz nawet spuchnąć. Taniostwo w tym wypadku nie tylko może narazić Panią na duże koszty, połączone z leczeniem, ale zaszkodzić na zdrowiu. Dlatego też zwracam Pani uwagę, że tylko do poważnego zakładu zwracać się należy.

P. Annie W. z Krakowa. Wągrów sam nie wyciąkać nie należy; pogarsza Pani tylko stan istniejący. Zabieg oczyszczania twarzy należy zrobić w zakładzie kosmetycznym, gdzie Pani udzielił jednocześnie wskazówek, jak w dalszym



— Jerzy, obudź się, zdaje mi się, że w pokój jest myśzka.

— Dobrze! a teraz wyobraź sobie, że w pokój jest kot, i śpij!...

ciagu pielęgnację cery Pani przeprowadzić należy. Włosów z brody proszę nie wrywać, będą bowiem wyrastały coraz gęściej; usunąć je elektryzują. Jest to jedyny niezawodny sposób. Zabieg, zrobiony wprawą ręką jest prawie bezbolesny. Włosy proszę myć co tydzień mydłem dziegiowym w odwarze rozmarynu (garść rozmarynu na trzy litry wody); spłukać w czystej ciepłej wodzie z dodaniem soku z dwóch cytryn.

Magdalena Poznańska

Prosimy o kierowanie korespondencji bezpośrednio pod adresem: D-roua Magdalena Poznańska, Warszawa, Mokotowska 52, Instytut Racjonalnej Kosmetyki „Madeleine”.

## Intymna higiena kobiety

Feminal Mgr. M. Wieniewiczowej jest środkiem codziennej higieny osobistej kobiety: służy nie tylko do przepłukiwań wewnętrznych pochwy, lecz również do zewnętrznych obmywań sromu, pach, pochwin, w przypadkach odparzeń i nadmiernego wydzielania potu.

Roztwór Feminalu do obmywań rąk i twarzy jest środkiem antyseptycznym dla młodych matek oraz dla osób pielęgnujących chorych zakaźnych, niemowląt i położnice.

Sposób użycia: rozpuszczając tabletkę Feminalu w litrze ciepłej wody użyć do irygacji. Do obmywań pach, rąk, twarzy i piersi rozpuścić jedną tabletkę w dwóch litrach wody.

Opakowanie: rurki szklane o zawartości 10 tabletek.

Ządać w aptekach i drogeriach.



WIECZNE KOBIECE

— Zerwij mi liść z wierzchołka, tych nie chcę!...

# Rolecamy gotowe KROJE

do wszystkich modeli „Świata Kobięcego” oraz do innych żurnali. Wszędzie do nabycia!

Wydawca: „SOGRA” Sp. z o. o.

Redaktor: ADOLF WANDER

REDAKCJA I ADMINISTRACJA: Warszawa, Bielańska 5.

PRENUMERATA:

Rocznie . . . . . Zł. 20 —  
Półrocznie . . . . . „ 10.50  
Kwartalnie . . . . . „ 5.50  
Cena egzempl. pojedynczego „ 2.—

Tel. 582-63 — Konto P. K. O. 29.637.