

ŚWIAT KOBIECY

STYCZEŃ 1938

100
100
Rekord

1178
100

NR. 1



36200

36201

36202

P O L E C A M Y

ŻURNALE MÓD

ZNANEJ NA CAŁYM ŚWIECIE WYDAWNICZEJ FIRMY
»SOCIÉTÉ GRAPHIQUE« SP. AKC.
 PARYŻ • LONDYN • NEW YORK • WIEDEŃ

O G Ó L N O - SEZONOWE	Star. Duży album sezonowy: suknie, płaszcze, modele dziecięce i bielizna	Zł. 5,50
	Smart. Żurnal sezonowy: suknie, płaszcze, modele dziecięce	Zł. 4,50
	Iris. Żurnal sezonowy, efektownie kolorowany: suknie, płaszcze, modele dziecięce	Zł. 3,50
	L'Élégance Féminine. Żurnal sezonowy: skromniejsze suknie, płaszcze i modele dziecięce	Zł. 5,80
	Stella. Żurnal ogólnosezonowy: skromne modele sukien	Zł. 2,50
	Gloria. Żurnal. Skromne modele sukien, płaszczy i dziecięce	Zł. 1,20
	Robes d'été. Żurnal na wybitnie letnie suknie	Zł. 2,25

KWARTALNE	Les Grands Modeles. Luksusowy album na suknie i płaszcze	Zł. 25,—
	Créations de Haute Couture. Wykwintny album na suknie	Zł. 12,50
	Croquis Original. Żurnal na suknie dla pierwszorzędnych pracowni	Zł. 10,—
	Haute Élégance. Żurnal na eleganckie suknie	Zł. 5,50

MIESIĘCZNE	Robes Élégante. Wykwintny żurnal na suknie	Zł. 5,—
	Idées Charmantes. Bardzo elegancki żurnal na suknie	Zł. 5,50
	Très Élégant wyd. I. Modele sukien skromnych i eleganckich	Zł. 3,50
	Très Élégant wyd. II. Modele sukien skromnych i eleganckich	Zł. 2,25
	Record. Żurnal miesięczny dla najszerszych sfer kobiecych	Zł. 1,80
	Distinction. Skromny żurnal miesięczny	Zł. —,80

NA KOSTIUMY I PALTA

Manteaux et Costumes. Żurnal sezonowy, zawierający duży wybór okryć skromnych i eleganckich	Zł. 4,75
Nouveaux Costumes et Manteaux. Żurnal sezonowy, zawierający praktyczne modele	Zł. 4,25
Manteaux ex Costumes Pratiques. Żurnal sezonowy, zawierający praktyczne modele	Zł. 2,25
Tailleurs et Manteaux Classiques. Żurnal na angielskie kostjумы i palta	Zł. 5,—
Tailleur Moderne. Żurnal dla pierwszorzędnych pracowni krawieckich	Zł. 10,—
London Styles. Żurnal dużego formatu na angielskie kostjумы i palta	Zł. 10,—
Créations de Manteaux. Wykwintny album na płaszcze	Zł. 10,—
The Coming Season. Luksusowy album na kostjумы i płaszcze	Zł. 10,—

NA KAPELUSZE

Créations de Chapeaux	Zł. 5,50
--	----------

BLUŻKOWE, BIELIŹNIANE I DZIECIENNE

Lingerie Moderne. Najmodniejsze kreacje bieliźniane	Zł. 4,—
La Blouse Moderne. Żurnal na bluzki	Zł. 3,50
L'Enfant. Żurnal dziecięcy	Zł. 3,50

NA TRYKOTAŻE I ROBOTY RĘCZNE

Album Spécial de Tricots	Zł. 12,50
Collection Star. Roboty szydełkowe i na druty	Zł. 2,25

BALOWE I MASKARADOWE

Croquis de Bal. Wykwintny album na suknie balowe	Zł. 15,—
Album de Carnaval. Album maskaradowy	Zł. 3,50

NA FUTRA

Les Grands Modèles Fourrures. Luksusowy album futrzany	Zł. 22,50
Créations de Fourrures. Album futrzany	Zł. 14,—

**ŻURNALE
MĘSKIE**

London Styles. Album dużego formatu	Zł. 11,50
London Styles. Panorama dużego formatu	Zł. 5,—
London Styles. Album kieszonkowy	Zł. 2,50
»Smart« Fashions for Gentlemen. Wytworny album dużego formatu	Zł. 11,50
»Smart« Fashions for Gentlemen. Album kieszonkowy	Zł. 2,50

Powyższe żurnale można nabyć we wszystkich składach żurnali i księgarniach

OPIS MODELI UMIESZCZONYCH NA STRONIE TYTUŁOWEJ:



- 36200 Suknia popołudniowa z czarnego marocain, przybrana białym żabotem. (Ilość materiału: Marocain, szer. 95 cm., 4,35 mtr.)
- 36201 Komplet na okres przejściowy. Suknia z bolerkiem z brązowej wełnianej krepy. Kamizelka i monogram z zielonej duvetiny. (Ilość materiału: Wełniana krepa, szer. 130 cm., 3,35 mtr., duvetin, szer. 70 cm., 0,45 mtr.)
- 36202 Suknia popołudniowa z wełnianej krepy. Aplikowane motywy. (Ilość materiału: Wełniana krepa, szer. 130 cm., 2,75 mtr.)

ŚWIAT KOBIECY

Rekord

ROK XVIII

GWIAZDKOWO-NOWOROCZNY

Nr. 1



Terry Walker

Fot. Paramount

NAJWIĘKSZY WYBÓR NOWOŚCI
W WEŁNACH i JEDWABIACH
KONOPKA i REDULSKI, MARSZAŁKOWSKA 130

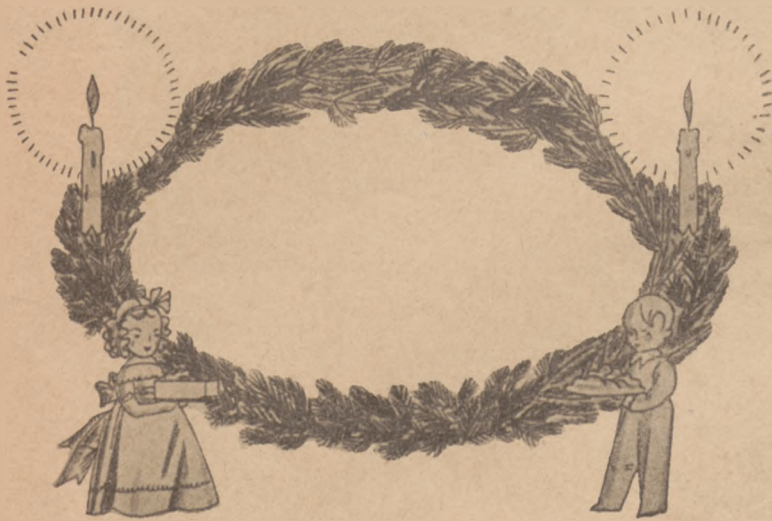


blioteka Jagiellońska



1002680285

WSZYSTKIM PRENUMERATORKOM I CZYTELNICZKOM
 WESOŁYCH ŚWIĄT
 I SZCZĘŚLIWEGO NOWEGO ROKU
 ŻYCZY
 REDAKCJA



CIASTO NA ŚWIĘTA

Ciasto na placek - przekładaniec. Jeden litr mąki rozczynić letnim mlekiem i 15 dkg drożdży. Gdy rozczyna się ruszy, wlać 20 żółtek ubitych z $\frac{1}{4}$ kg cukru i pół laseczką wanilii; wsypać jeszcze dwa litry mąki i wyrabiać przez jedną godzinę. Następnie dodać półtorej szklanki sklarowanego masła i wyrabiać tak długo, aż od ręki odstanie, poczym postawić w ciepłym miejscu do wyrośnięcia. Do placka - przekładania należy przygotować wszystkie dodatki już w wilię dnia, a więc masę orzechową i migdałową, konfitury wyjęte z syropu i osuszone w piecu na sicie, jak wiśnie, morele, renklody, różę, która w cieście jest najsmaczniejsza, melon, ananas i inne; skórkę pomarańczową i cykatę pokroić w paski. Przygotować wysoką blachę wysmarowaną masłem i wysypaną mąką, rozciągnąć na spód cienką warstwę wyrośniętego już dostatecznie ciasta, układać na nim naprzemiennie wszystkie dodatki, przełożyć znów warstwą ciasta i tak powtarzać 3 lub 4 razy, przykrywając placek na wierzchu ciastem. Potem postawić w ciepłe jeszcze na godzinę, a gdy się ruszy i podniesie, wstawić do gorącego pieca na $1\frac{1}{4}$ godziny, uważając jednak, aby się zbyt nie przyrumienił i nie przypalił.

Nadziewane struclę świąteczne. Robimy z tego samego ciasta co na przekładaniec. Nadziewać je można masą migdałową lub orzechową, ma-

kiem, konfiturami róży, powidelkiem itd. Mak utrzeć dobrze w donicy, potem go zasmażyć z niesłonym, świeżym masłem i kilku łyżkami słodkiej śmietanki, wymieszać z cukrem i zarobić białkami. Masę migdałową lub orzechową należy tak samo zarobić białkami, a konfitury osączyć na sicie z syropu. Potem gotowe ciasto wyrzucić na stolnicę, podzielić na dwie części, z których jedna ma być trochę większa. Tę znów przekroić na 4 równe części, z każdego utarzać wałek, w środku cokolwiek grubszy, rozpląszyć je, nakładać w nie naprzemiennie przygotowane dodatki, utarzone również w okrągłe wałeczki, zawinąć w ciasto, utarzać i obrócić, a położywszy je obok siebie — upleść we czworo na warkocz i przenieść ostrożnie na blachę wysmarowaną masłem i wysypaną mąką. Potem zrobić to samo z drugą mniejszą połową ciasta i położyć mniejszą struclkę na większej na wierzchu, uważając aby się nie skrzywiła. Gdy strucla już gotowa, przykryć ją czystą ściereczką, postawić w ciepłe jeszcze na jakiś czas, a gdy podrośnie, posmarować rozbitym jajkiem i wstawić do gorącego pieca na godzinę. Takie struclę dobrze jest wyrabiać w dwie osoby, aby ciasto zbyt długim przygotowaniem nie ostudzić.

Babka ponczowa „Savarin”. Pół kg przesianej mąki rozczynić z 5 dkg drożdży rozpuszczonych w mleku z ćwierć litrem śmietanki i postawić w

cieple. Tymczasem utrzeć do białości sześć żółtek z pół kilogramem cukru, wlać do wyrośniętej już rozczyny, posolić trochę, wymieszać dobrze i znów postawić w ciepłe. Gdy zawartość ciasta się podwoi, wlać trzy kieliszeczki araku lub esencji ponczowej, ćwierć litra sklarowanego masła, wyrabiać tak długo, aż ciasto od ręki odstanie, poczym nakładać do specjalnych form do takich babek z dziurą w środku po mniejszej połowie, a gdy wyrośnie o tyle, że się formy wypełnią, wstawić je do średniego pieca na pół godziny. Upieczone i wyjęte z formy skropić mocno esencją ponczową z dodaniem likieru Maraschino.

Nugat. Z 35 dkg cukru zrobić bardzo gęsty syrop, aby się gorący z łyżki ciągnął. Osobno $\frac{1}{4}$ kg miodu zagotować, ale nie zrumienić i wlać do syropu, wrzucić $\frac{1}{2}$ kg orzechów włoskich pokrojonych w paski i smażyć przez pół godziny; w końcu ubić bardzo sztywną pianę z dwunastu białek, dodawać po łyżce do syropu z miodem, a gdy wszystko wejdzie, lekko wymieszawszy — smażyć na wolnym ogniu, aż masa tak zgęstnieje, że przygarnięta przez środek nie zleje się napowrót. Wtedy wylać ją na blachę wyłożoną opłatkami, rozsmarować na grubość palca, z wierzchu przykryć również opłatkami, przycisnąć lekką deseczką i postawić w zimne miejsce.



Dopiero wtedy przekonała się, jak wielka różnica może być między „białym i białym”, i jak bardzo różni się Radion od innych środków do prania.

Aby bielizna była rzeczywiście biała, należy usunąć nie tylko powierzchowny brud, ale i ten, który wniknął głęboko w tkaninę.

Dlatego używajcie RADIONU. Przy gotowaniu bielizny w Radionie wytwarzają się miliony drobnych pęcherzyków tlenu, które na wskroś przenikają tkaninę, usuwając z niej wszelki brud. I to właśnie jest powodem śnieżnej białości bielizny pranej w Radionie.

RADION pierze bieliznę „na wskroś”

WYRÓB FIRMY SCHICHT-LEVER S. A.

D. EVANS

N E R W Y

NOWELA

Z wielką pewnością siebie i zręcznością, nieodzowną w jego zawodzie, elegancko, ale nie wzywająco ubrany, młody mężczyzna, wsunął mały, niewinnie wyglądający kawałek drutu w dziurkę od klucza wejściowych drzwi, Delikatny ruch palców i trochę silniejszy rękę wystarczyło, aby nieznamy znalazł się w ciemnym przedpokoju willi. Była głęboka, cicha noc.

Nieznamy zatrzymał się na chwilę w drzwiach, poprawił dobrze dopa-

sowane rękawiczki, poczym z tą samą pewnością siebie przeszedł przedpokój, otworzył drugie drzwi po prawej stronie i zamknął je za sobą. Po upływie sekundy zasłony na oknach zostały bezszelestnie ściągnięte, a kiedy się upewnił, że najmniejszy promień światła nie może przedostać się na ulicę, przekreślił kontakt i pozwolił sobie na kilka sekund odpoczynku, rozglądając się bacznie po pokoju w poszukiwaniu przedmiotu, po który przyszedł.

W kącie pokoju wisi mały, trochę wyblakły obraz w staroświeckiej ramie, co wskazywało na to, że właściciele tej willi nie mieli pojęcia o tym, jakie bezcenne arcydzieło sztuki wisi u nich na ścianie.

Dobrze ubrany pan zdjął z uśmiechem zadowolenia obraz ze ściany, strzepnął z niego kurz i położył go odwrotną stroną na kanapie. Ale za ledwie zdążył wyjąć pierwszy gwóźdź z ramy, kiedy jego czujne ucho dosłyszało lekki szmer. Zerwał się z ka-

napy i zaczął nasłuchiwać: ktoś schodził po schodach, jakby niepewnie, nieprzyjemnie cicho i ostrożnie.

Wysłuchany z napięciem w zbliżającą się kroki, zaskoczony włamywacz stał wpatrzony w drzwi, i w momencie, kiedy klamka się poruszyła, wsunął szybko obraz pod poduszkę, leżącą na kanapie i jak oszalały rzucił się ku drzwiom. Ale w drzwiach stała już piękna, młoda dziewczyna o złocistych lokach i wielkich błękitnych oczach i uśmiechała się.

— Ach, to pan? — powiedziała dziewczynym, miłym głosem.

W tej samej chwili złoczyńca spostrzegł z przerażeniem, że dziewczyna, mówiąc te słowa, nie patrzyła na niego, ale na coś, co przyciągało widocznie jej wzrok po za nim. Szybko obrócił się ku oknu, ale nic podejrzanego nie zauważył. Dziewczyna tymczasem zbliżała się ku niemu i zatrzymała o jeden krok, patrząc znów tak, że oczy jego nie mogły uchwycić jej spojrzenia.

— Przepraszam pana bardzo — powiedziała z uśmiechem, ukazując cudowne, białe zęby — czy pan jest Ernest?

Podawała mu swoją małą rączkę, którą uściskał zbyt mocno.

— Robert pojechał po pana na dworzec — ciągnęła dalej — ale obawiał się, że się z panem nie spotka. Nie wiedział dokładnie, o której przybyszą pociągi. Jak to dobrze, że wuj Albert posłał panu klucze! Bardzo się cieszę, że spędzimy razem wakacje! Proszę, niech pan siada.

Sama usiadła na kanapie, w odległości jednego centymetra zaledwie od poduszki, pod którą leżał schowany obraz. Wytworny włamywacz siedział na brzeжку krzesła i zmuszał się do zachowania uśmiechu na twarzy.

— I tak nieźle — pomyślał — bierze mnie za jakiegoś Ernesta. Jestem widocznie czymś sobowtórem, albo też ta młoda dama nie widziała tego Ernesta nigdy w życiu!

— Robert opowiadał mi tyle o panu — mówiła dalej z uśmiechem, że mam wrażenie, że znam pana od dawna, od wielu lat. A może, jeśli pan pozwoli naturalnie, będziemy sobie mówili po imieniu?

W tym momencie obróciła się nagle na stronę i przesunęła się na poduszkę. Przerażonemu mężczyźnie zdawało się niemożliwością, aby nie poczuła ram obrazu pod sobą. Ale dziewczyna ciągnęła dalej.

— Muszę ci oznajmić wielką nowinę, Erneście! Wiesz co powiedział okulista u którego byłam z Robertem w zeszłym tygodniu? Powiedział, że jeśli nam się powiedzie, może uda mu się przywrócić mi wzrok. Czy to nie cudownie, powiedz?

To więc była przyczyna, dla której oczy jej nie mogły znaleźć jego spojrzenia. Była ociemniała! Podobna koncepcja nie przyszła mu do głowy.

— Ja... no tak... oczywiście, to cudownie, cudownie — powiedział włamywacz trochę zachrypłym z emocji głosem, co nie przeszkodziło jej uśmiechać się dalej radośnie.

— Jest to wielkie szczęście dla mnie — powiedziała. — Chciałabym cię poczęstować likierem, ale nie wiem, gdzie stoją kieliszki! Robert wróci lada chwila, to już sam się tym zajmie! Ale może opowiesz mi coś o sobie?

Włamywacz spojrzał z rozpaczą na swój kapelusz, który położył na krześle blisko drzwi.

— Hm... A może by tak wyjść przed dom i zobaczyć, czy Robert nie idzie.

Młoda kobieta obróciła się na miejscu. Ruchy jej włamywacz śledził z zapartym oddechem.

— Robert nadjedzie lada chwila! Opowiedz mi coś o sobie. Jestem taka ciekawa, co u ciebie słychać? — mówiła dalej swoim pięknym głosem.

— Nie mam nic specjalnie ciekawego do opowiadania. Robert i ja... hm.

— Nie liczyłeś na to, że się z nim tak prędko zobaczysz?... — uśmiechnęła się znów, — ale on naprawdę za kilka minut będzie... Jest już przeszło pół godziny, jak wyszedł i właściwie dawno już powinien być w domu. Bóg wie, gdzie on się tak długo podziewa!!

Włamywacz chrząknął.

— Mam nadzieję, że nic złego mu

się nie przytrafiło — powiedział i zauważył z przyjemnością, że po twarzy pięknej dziewczyny przemknął wyraz strachu, a uśmiech zgasł na jej ustach.

— Boże drogi!... Co ty mówisz? Nie... nie, to chyba niemożliwe!

— Nigdy nic nie wiadomo! A może ja bym wyskoczył i wyrzucił na ulicę? Dojdę tylko do parkanu!

Podniósł się z krzesła i poszedł w kierunku drzwi. Młoda dziewczyna poruszyła niespokojnie rękoma.

— Na samą myśl, że mogło mu się coś zdarzyć... Może masz rację... może skoczysz do furtki... poczekam tu na ciebie...

Mówiąc to wstała z kanapy. Przez jedną sekundę włamywacz zawahał się. A może jednak udało by mu się zabrać ten cenny obraz...

— Słyszysz? — powiedziała nagle.

Oboje zaczęli nasłuchiwać. Włamywacz nie słyszał nic.

— Czy to furka skrzypnęła? — wyszeptwała dziewczyna. W tym momencie włamywacz uświadomił sobie, że ślepi ludzie są zazwyczaj obdarzeni doskonałym słuchem. Nie namyślając się więc dłużej nad niczym, skoczył ku drzwiom.

— Pobiegnę szybko do furki i zaraz wrócę!

Otworzył drzwi i odwrócił się raz jeszcze. Niewidoma dziewczyna siedziała powoli na tym samym miejscu na poduszce, pod którą leżał drogi obraz. Włamywacz zamknął za sobą drzwi.

Przez chwilę stał i nadśledził na wszystkie strony, ale żaden dźwięk nie mącił absolutnej ciszy. Skradając się cicho, jak kot, przeszedł małą sionkę, otworzył wejściowe drzwi i wybiegł na ulicę, szczęśliwy, że udało mu się z tego domu uciec.

Młoda dziewczyna siedziała jeszcze kilka minut bez ruchu, z szeroko otwartymi oczyma, zapatrzonymi w próżnię, poczym oczy jej ożywiły się, nabrały naturalnego blasku i nagle młoda kobieta rozplakała się.

Potworny strach i silne napięcie nerwowe, jakie musiała przeżyć w ciągu ostatnich dziesięciu minut, udawanie niewidomej, wszystko to wstrząsnęło nią tak silnie, że nie mogła zapanować nad płaczem. Podniosła się z miejsca, wyjęła obraz spod poduszki i powiesiła go na tym samym miejscu, skąd go zdjął włamywacz. Znała dobrze wartość tego obrazu. Wiedziała, że gdyby zamiast niej obudził się Robert i usłyszał wejście włamywacza, bronił by tego obrazu do ostatniej kropli krwi, a przecież z włamywaczami nie wolno robić żartów.

Przełożył M. D.

• MADELEINE •

ZAKŁADY KOSMETYCZNE
D-rowej MAGDALENY POZNAŃSKIEJ

WSZELKIE ZABIEGI KOSMETYCZNE NA WYSOKIM WSPÓŁCZESNYM POZIOMIE. PIELĘGNOWANIE URODY KOBIECEJ I USUWANIE JEJ DEFECTÓW. PRECYZYJNE BARWIENIE WŁOSÓW I BRWI. WYJĄTKOWYCH ZALET SPECYFIKI KOSMETYCZNE „MADELEINE“ (KREMY, PUDRY, LOTIONS, OTRĄBKI, SASZETKI, RÓŻE, OMBRE'Y I T. P.) PORADY BEZPŁATNIE.

WYSYŁKA SPECYFIKÓW ZA ZALICZ. POCZT.

WARSZAWA, MOKOTOWSKA 52
TELEFON 808-37



Fot. 206/A: Na lewo: Suknia popołudniowa ze śliwkowej krepy. Stojący kołnierzyk. Mufka z aksamitu. — Na prawo: Popołudniowa suknia z czarnego aksamitu. Krótkie rękawy zahaftowane złotem. Kapelusze do obu modeli Blanche et Simone. Modele Lucile Paray Phot. Dorvyné

Na prawo w górze: Fot. 206/D:
Elegancka suknia popołudniowa z
deseniowego brokatu. Kloszowa spó-
dnica
Fot. Becker & Maass



Na lewo w górze i w środku: Fot. 206/B i
206/C: Elegancki komplet wieczorowy ze sto-
tego brokatu. Wycięte plecy. Krótki żakietek
Fot. Becker & Maass



Na prawo: Fot. 206/E: Suknia wieczorowa z czarnego tiulu na czarnym
spodzie. Stanik zahastowany srebrnymi kamieniami. Model Schiaparelli
Fot. Dorvyné



36238

36239

36240

36241

36238 Suknia na okres przejściowy z jasnej wełny. Duże kieszenie i zielony krawat. Ilość materiału: Wełna szer. 150 ctm., mtr. 3,50.

36239 Suknia spacerowa z lekkiej wełny z bolerką. Jedwabna bluzka. Poszerzona spódnica. Ilość materiału: Wełna gładka szer. 130 cm., mtr. 2,75, jedwab szer. 95 ctm., mtr. 2.

36240 Kombinowana suknia na okres przejściowy. Spódnica z jersey. Żakiecik z gładkiego materiału. Ilość materiału: Jersey w kratę szer. 130 ctm., mtr. 1,90, materiał w jedn. kol. szer. 130 ctm., mtr. 1,40.

36241 Sukienka wiosenna z lekkiej wełny przybrana wypustkami. Z tyłu zapinana. Ilość materiału: Wełna szer. 130 ctm., mtr. 2,60.

Na lewo w górze: Fot. 206/J: Komplet na przedpołudnie z granatowej wełny. Suknia z błyskawicznym zamkiem. Palto przybrane szarymi brzojszwanami Fot. Becker & Maass



Na prawo w górze: Fot. 206/G: Spódnica i płaszcz z czarnego sukna. Kloszowy płaszcz przybrany karakulami. Model Marcelle Dormoy Fot. Georges Saad



W środku na dole; Fot. 206/H: Elegancki płaszcz popołudniowy z czarnej wełny przybrany srebrnym lisem. Z przodu błyskawiczny samek. Model Blondell Fot. Georges Saad

W górze: Fot. 206/F: Niebieski komplet wełniany. Suknia i peleryna przybrane inkrustacją. Model Rochas Fot. Georges Saad



36242

36243

36244

36245

O CZYM PANI WIEDZIEĆ POWINNA!

Moda, ubiegająca stale pory roku, przynosi nam już dziś mnóstwo czarujących pomysłów na sezon wiosenny... Cieszymy się, że podniszczone przez śnieg i deszcz płaszcze oraz ciemne suknie zimowe powiesimy nareszcie w szafie i marzyć będziemy o jasnych i lekkich kreacjach wiosennych / Nie ma chyba na świecie kobiety, która nie życzyłaby sobie choćby jednego kostiumu lub kompletu na okres przejściowy. Gładka sukienka dzemprowa, komplet składający się ze spódnicy i palta, sukienka z bolerkiem, zakieciem lub półdługim żakietem — bardzo często kombinowane z dwóch różnych materiałów w odmiennych kolorach — odznaczają najbardziej obecnym naszym upodobaniem / Sukienki spacerowe na przedpołudnie, które ofiaruje nam moda wiosenna zawdzięczając swoje powodzenie praktycznemu zastosowaniu i nieprzeciętnym pomysłom. Panie, pracujące zawodowo lub uprawiające sporty są dzięki ostatnim modelom zawsze doskonale ubrane. Kombinujemy chętnie wełnę z aksamitem, sukienkę z jersey, materiały fantazyjne z gładkimi tkaninami / Wielka moda kostiumowa i kompletów kieruje powtórnie naszą uwagę na bluzki. Barwne korowód bluzek wiosennych daje nam tym razem nieograniczone możliwości wyboru. Znajdujemy więc i tu tylne zapięcia, nieco podwyższoną talię, przybrania w odmiennych kolorach, marszczenia przy szyi i wymyślne kieszenie / Najwybitniejszą rolę odgrywają jednak suknie wieczorowe. Między innymi długie suknie, wysoko zapięte i o głębokich wycięciach — wszystko jest modne, wszystko będzie noszone / Mieniące się hafty z paillette, perełek i perłowej masy, metalowe efekty, strassy, kwiaty, wstążki we wszystkich kolorach, długie szarfy, sprawiają, że moda popołudniowa i wieczorowa robi efektowne i malownicze wrażenie.

36242 i 36243 Komplet na okres przejściowy. Sukienka z deseniowej wełny. Trzykwierciowy luźny żakiet. Nr. 36242: Ilość materiału: Wełna szer. 130 ctm., mtr. 2,60. Nr. 36243: Ilość materiału: Wełna szer. 130 ctm., mtr. 2,80.

36244 i 36245 Komplet na okres przejściowy z dwóch materiałów. Gładka sukienka z wełnianej

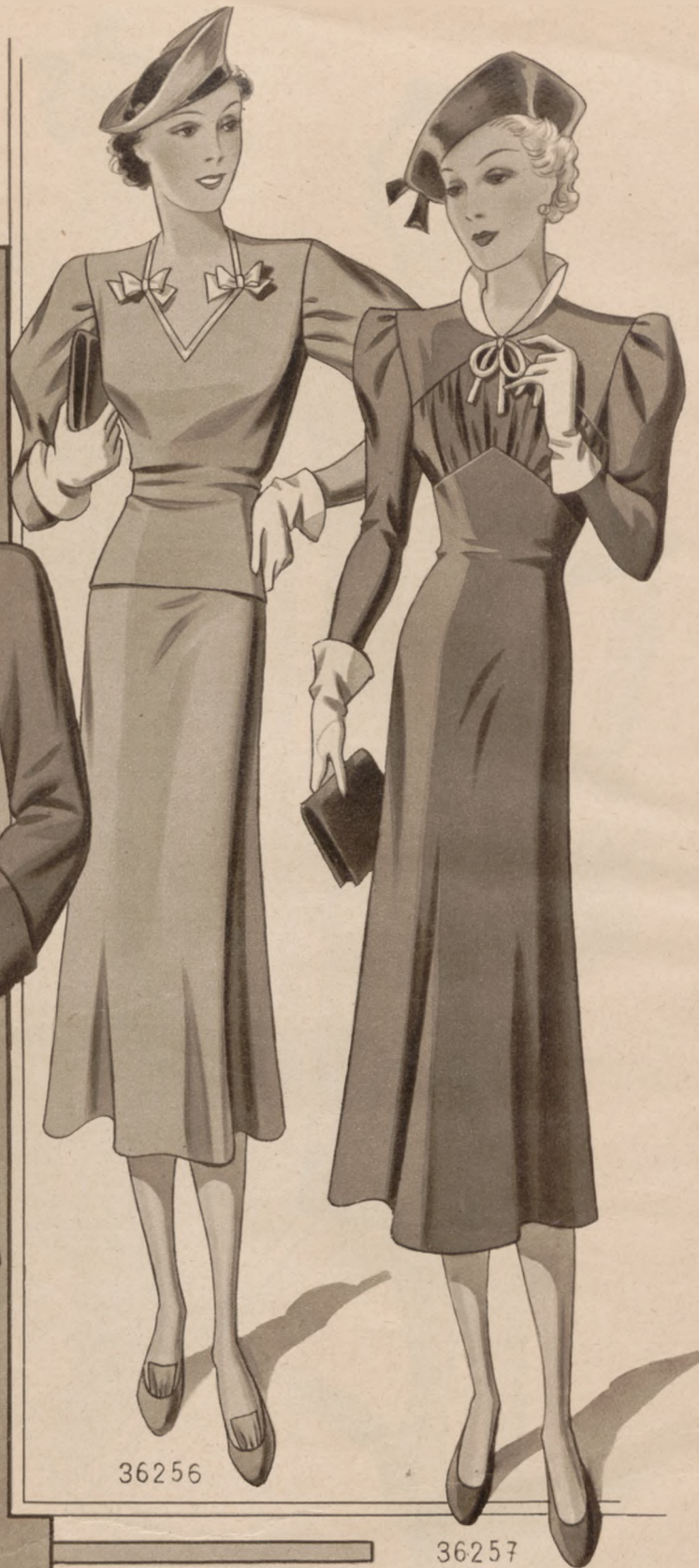
krepy. Żakiet bez kołnierza ze szkockiej wełny. Nr. 36244: Ilość materiału: Wełniana krepa szer. 130 ctm., mtr. 2,90. Nr. 36245: Ilość materiału: Wełna szer. 130 ctm., mtr. 1,50.



36254

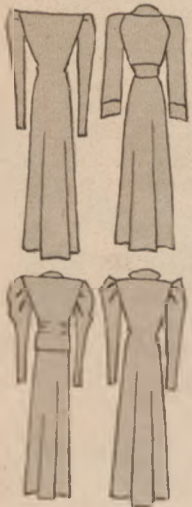


36255



36256

36257



36254 Skromna suknia popołudniowa z lekkiej wełny. Marszczony stanik przybrany guzikami. Ilość materiału: Wełna szer. 130 ctm., mtr. 2,60.

36255 Suknia popołudniowa. Szeroka szarfa i haftowany kołnier. Ilość materiału: Matowy jedwab szer. 95 ctm., mtr. 5,10.

36256 Skromna suknia popołudniowa z ciemnego marocain. Przy wycięciu białe plisy. Ilość materiału: Marocain szer. 95 ctm., mtr. 4,75.

36257 Suknia popołudniowa z ciemnej jedwabnej krepy. Kołnier z białej organdiny. Ilość materiału: Jedwabna krepa szer. 95 ctm., mtr. 4,60.



36258

36259

36260

36261

36258 Suknia popołudniowa na okres przejściowy z czarnego marocain. Jasno-niebieska kamizelka. Ilość materiału: Marocain ciemny szer. 95 ctm., mtr. 4,75, marocain jasny szer. 95 ctm., mtr. 0,40.

36259 Suknia popołudniowa z matowej krepy. Karczek z tyłu zapinany. Ilość materiału: Matowa krepa szer. 95 ctm., mtr. 5,75.

36260 Suknia popołudniowa z wełnianej krepy przybrana siutażem. Ilość materiału: Wełniana krepa szer. 130 ctm., mtr. 2,60.

36261 Skromna suknia popołudniowa z zielonej jedwabnej krepy. Pasek z przodu wiązany. Ilość materiału: Jedwabna krepa szer. 95 ctm., mtr. 4,25.



36262



36263



36264



36265



36262 i 36265 Sportowy komplet wiosenny. Szerokie palto z grubego materiału. Guziki i kołnierz z ciemnego aksamitu. Sukienka z cieńszego materiału. Nr. 36262: Ilość materiału: Materiał supełkowy szer. 130 ctm., mtr. 3,25. Nr. 36265: Ilość materiału: Materiał supełkowy szer. 130 ctm., mtr. 2,50.

36263 Skromna sukienka spacerowa zwełnianej krepy. Ilość materiału: Wełniana krepa szer. 130 ctm., mtr. 2,60.

36264 Sukieneczka z ciemnej cashy. Pasek, kołnierz i karczek z jaśniejszego materiału. Ilość materiału: Casha ciemna szer. 130 ctm., mtr. 2,50, casha jasna szer. 130 ctm., mtr. 0,40.



36266A

36266

36267

36268

36269

36266 i 36266A Wiosenny komplet. Spódnica i luźny żakiet z ciemnej wełny. Kamizelka, kołnierz i kłapy ze szkockiego materiału. Nr. 36266: Ilość materiału: Wełna w jedn. kol. szer. 130 ctm., mtr. 3, materiał szkocki szer. 130 ctm., mtr. 0,65. Nr. 36266A: Ilość materiału: Wełna w jedn. kol. szer. 130 ctm., mtr. 0,30, materiał szkocki szer. 130 ctm., mtr. 0,65.

36267 Wiosenny kostium. Spódnica z diagonalu. Żakiecik bez kołnierza z jasnej casha. Ilość materiału: Diagonal szer. 130 ctm., mtr. 1,90, casha szer. 130 ctm., mtr. 1,50.

36268 i 36269 Komplet wełniany na okres przejściowy. Suknia zapinana z tyłu na błyskawiczny zamek. Nr. 36268: Ilość materiału: Wełna w barwne supelki szer. 130 ctm. mtr. 2,75. Nr. 36269: Ilość materiału: Wełna w barwne supelki szer. 130 ctm., mtr. 1,50.

36270 Suknia dla młodej pani z jasnej wełnianej krey na okres przejściowy przybrana zakładkami. Ilość materiału: Wełniana krepka szer. 130 ctm., mtr. 2,25.

36271 Praktyczna suknia ze szkockiej wełny dla młodych pań, przybrana białym kołnierzem. Guziki i pasek z ciemnej skóry. Ilość materiału: Szkocka wełna szer. 130 ctm., mtr. 2,50.

36272 Wiosenna suknia z jasnej wełny dla młodych pań. Z przodu błyskawiczny zamek. Ilość materiału: Materiał supełkowy szer. 130 ctm., mtr. 2,50.



36270

36271

36272

36273

36274



36273 Sportowa suknia z pepita wełny dla młodych pań. Ilość materiału: Wełna pepita szer. 130 ctm., mtr. 2,50.

36274 Suknia dla młodej pani z ciemnej casha. Biały pikowy kołnier i guziki z perłowej masy. Ilość materiału: Casha szer. 130 ctm., mtr. 2,50.

TRÈS ÉLÉGANT modele od najskromniejszych do najelegantszych Zł. 3.50



36203

36203 Suknia spacerowa z wiśniowej kasha na okres przejściowy. Guziki * i wąskie wypustki z czarnego lakieru. (Ilość materiału: Kasha, szer. 130 cm., 3,20 mtr.)

36204

36204 Płaszczkowa suknia wiosenna z angory, przybrana niebieskim haftem. (Ilość materiału: Wełniana angora, szer. 130 cm., 3 mtr.)

36205

36205 Wiosenna suknia z wełnianej krepy. Pasek skórzany, błyskawiczny zamek i chwasty w kolorze czerwonym. (Ilość materiału: Wełniana krepa, szer. 130 cm., 2,50 mtr.)

36206 Suknia wiosenna z gładkiej wełny, przybrana wełną w kratę. (Ilość materiału: Wełna, szer. 130 cm., 2,25 mtr., kratka, szer. 130 cm., 0,55 mtr.)

36206



36207 i 36209 Sportowy wiosenny komplet na przedpołudnie. Płaszcz wełniany, suknia z wełnianej krepy. (Ilość materiału: Wełna, szer. 130 cm., 3,15 mtr.; wełniana krepa, szer. 130 cm., 2,65 mtr.)

36208 Wiosenna suknia z czerwonego diagonalu, przybrana guzikami i białym kołnierzykiem. (Ilość materiału: Diagonal, szer. 130 cm., 2,65 mtr.)

36210 Suknia spacerowa na okres przejściowy z wełnianego marocain, przybrana szczypankami i białym pikowym kołnierzykiem. (Ilość materiału: Marocain wełniany, szer. 130 cm., 2,65 mtr.)



36211

36212

36214

36213

36211 Suknia popołudniowa. Spódnica kloszowa. Różowa apaszka z satyn. (Ilość materiału: Matowy jedwab, szer. 95 cm., 3,75 mtr.)

36212 Suknia popołudniowa z niebieskiego marocain. Wąskie wycięcie przybrane walansienkami. (Ilość materiału: Marocain, szer. 95 cm., 3,50 mtr.)

36213 Suknia popołudniowa z wiśniowego crepe de Chine'u. Stanieczek marszczony. (Ilość materiału: Crepe de Chine, szer. 95 cm., 3,75 mtr.)

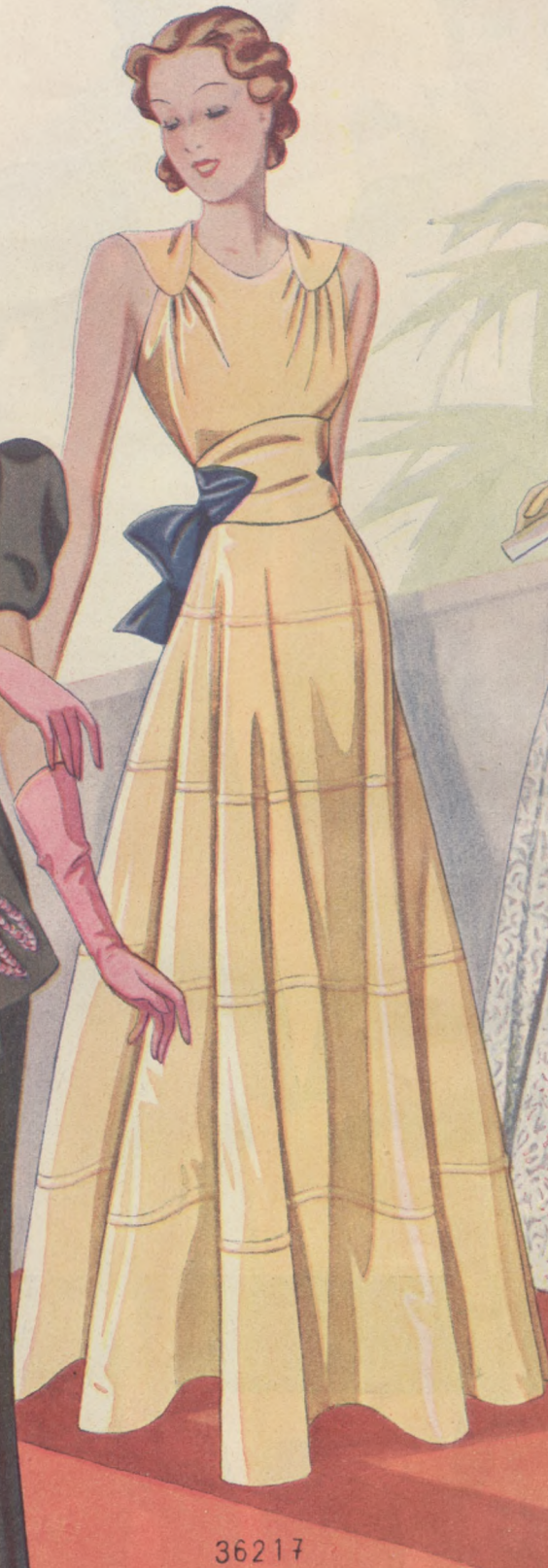
36214 Suknia popołudniowa z kasakiem z zielonej welnianej żorżety, przybrana * złotym haftem. (Ilość materiału: Welniana żorżeta, szer. 130 cm., 2,75 mtr.)





36215

36216



36217

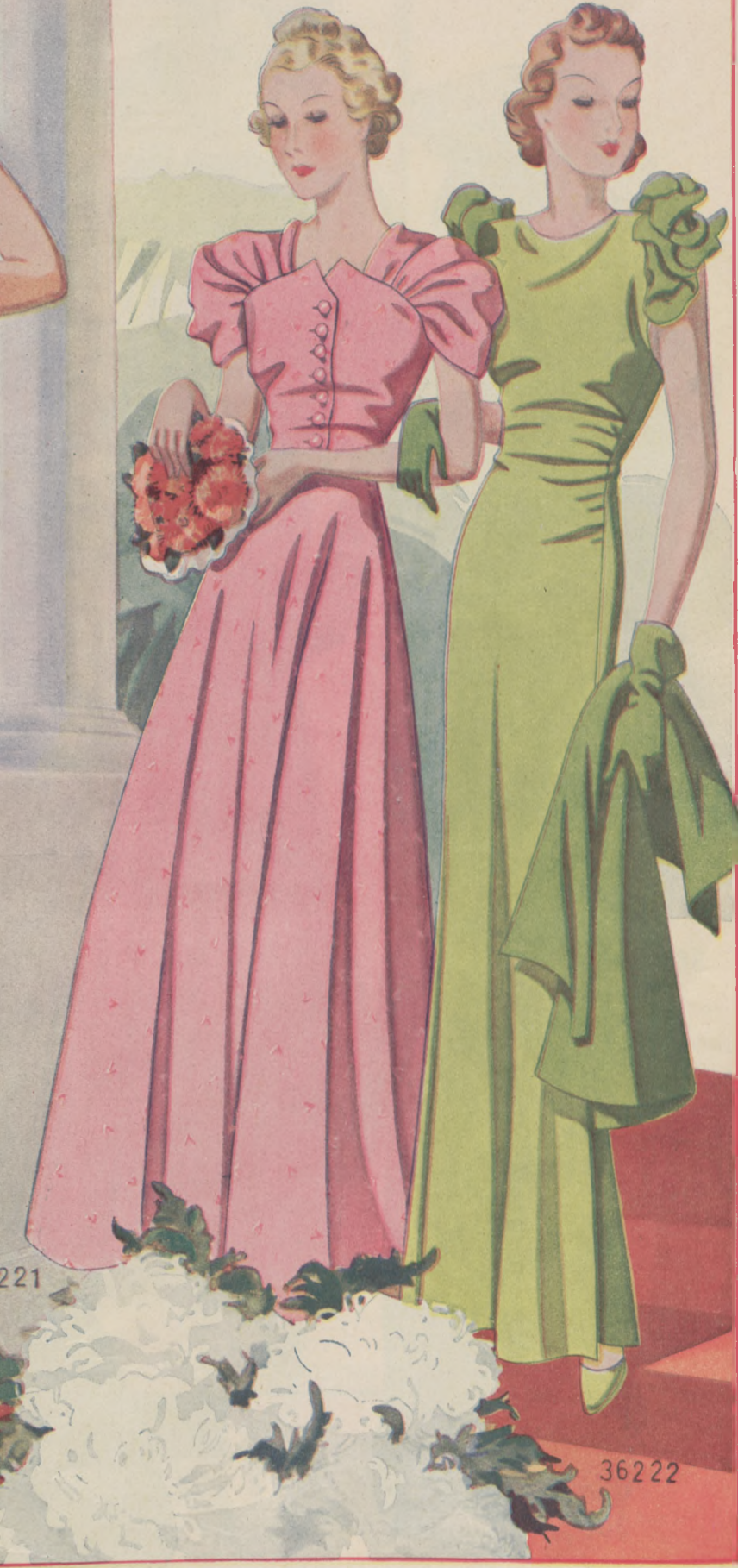


36218

36219



36220



36221

36222

36215 Suknia wieczorowa z jedwabnej krepy. Z przodu plisy. (Ilość materiału: Jedwabna krepa, szer. 95 cm., 4,75 mtr.)

36216 Suknia wizytowa z czarnego marocain zapinana z tyłu, przybrana haftem. (Ilość materiału: Marocain, szer. 95 cm., 5,25 mtr.)

36217 Suknia ze złotej tafty. Szeroka spódnica, z tyłu kokarda aksamitna. (Ilość materiału: Tafta, szer. 90 cm., 6 mtr.)

36218 Suknia wizytowa z białego cloque. Szeroka długa spódnica marszczona. (Ilość materiału: Cloque, szer. 95 cm., 7,80 mtr.)

36219 Suknia wieczorowa z niebieskiego romain zapinana z tyłu. (Ilość materiału: Crepe Romain, szer. 95 cm., 5,50 mtr.)

36220 Suknia wieczorowa z czerwonej matowej krepy. Z tyłu kokarda.
* (Ilość materiału: Matowa krepa, szer. 95 cm., 6 mtr.)

36221 Suknia taftowa, szeroka spódnica, marszczona rękawy. (Ilość materiału: Tafta, szer. 90 cm., 7,25 mtr.)

36222 Suknia dancinowa z zielonej matowej krepy, zapinana z tyłu, — przybrana kwiatami aksamitnymi. (Ilość materiału: Matowa krepa, szer. 95 cm., 4,25 mtr.)



36223A

36223

36225

36224

36226

36223 i 36223 A Czarny komplet wizytowy. Suknia z matowej krepy, bolerko z pailletów. (Ilość materiału: Matowa krepa, szer. 95 cm., 4,75 mtr.; jedwab, szer. 45 cm., 3,90 mtr.)

36224 Suknia wizytowa z wiśniowej jedwabnej krepy, z tyłu zapinana, przy wycięciu marszezenie. (Ilość materiału: Krepa jedwabna, szer. 95 cm., 6 mtr.)

36225 Suknia wizytowa z wełnianej lub jedwabnej krepy, przybrana aplikacjami. (Ilość materiału: Jedwabna krepa, szer. 95 cm., 5,50 mtr.)

36226 Suknia do teatru z zielonego marocain, przybrana klipsem. (Ilość * materiału: Marocain, szer. 95 cm., 5 mtr.)



36227

36228

36229

36230

36227 Skromna suknia popołudniowa z czarnej krepy.
* Kamizelka z białego satyn, przybrana haftem i guzikami. (Ilość materiału: Matowa krepa, szer. 95 cm., 3,50 mtr., satyn, szer. 95 cm., 0,55 mtr.)

36228 Wiosenna suknia popołudniowa z lila satyn. Kłapy haftowane. (Ilość materiału: Satyn, szer. 95 cm., 3,25 mtr.)

36229 Suknia popołudniowa. Spódniczka plisowana. Kasak. (Ilość materiału: Mongol, szer. 95 cm., 4,25 mtr.)

36230 Wiosenna suknia popołudniowa z granatowego marocain. Karczki przybrany chryzantem. (Ilość materiału: Marocain, szer. 95 cm., 3,75 mtr.)



36231 Praktyczny płaszcz wiosenny na karczku. (Ilość materiału: Wełna, szer. 130 cm., 3 mtr.)

36232 Płaszcz wiosenny z jasnej wełny. Duży guzik i klamra z galalitu. (Ilość materiału: Wełna, szer. 130 cm., 2,80 mtr.)

36233 Płaszcz wiosenny z wełny w pasy, dwurzędnie zapinany. (Ilość materiału: Wełna, szer. 130 cm., 3 mtr.)

36234 i 36234 A Wiosenny kostium z jasno-brązowej wełny. Spódnica po bokach rozcięta. Trzyćwiertniowy żakiet z jasnymi klapami i szkocka bluzka. (Ilość materiału: Wełna, szer. 130 cm., 4 mtr.; jedwab, szer. 90 cm., 1,75 mtr.)

36275 Kostium wełniany na okres przejściowy. Trzyćwiertniowy żakiet. Ilość materiału: Wełna szer. 130 ctm., mtr. 3,75.

36276 Sportowy kostium wiosenny z zielonego tweedu. Żakiet z paskiem. Ilość materiału: Tweed szer. 130 ctm., mtr. 3,25.

36277 Bluzka kamizelkowa z tafty w kratkę. Kołnierz z białego materiału. Ilość materiału: Tafta w kratkę szer. 90 ctm., mtr. 2,25, tafta biała szer. 90 ctm., mtr. 0,40.

36278 Skromna bluzka koszulowa przybrana zakładkami i guzikami. Ilość materiału: Krepa do prania szer. 80 ctm., mtr. 2,40.



36276

36278

36280

36275

36277

36279



36279 Elegancka bluzka z crêpe-satin przybrana ciemnymi guzikami. Ilość materiału: Satin szer. 95 ctm., mtr. 2.

36280 Kostium z zielonego boucle. Żakiet dwurzędnie zapinany. Ilość materiału: Boucle szer. 130 ctm., mtr. 3.



36281 Praktyczny płaszcz na okres przejściowy z tweedu dla tęższych pań. Ilość materiału: Tweed szer. 130 ctm., mtr. 3,60.

36282 Płaszcz wiosenny dla tęższych pań przybrany dużymi guzikami. Ilość materiału: Flausch szer. 130 ctm., mtr. 3,50.

36283 Wiosenny płaszcz z diagonalu dla tęższych pań. Ilość materiału: Diagonal wełniany szer. 130 ctm., mtr. 3,60.

36284 Wiosenny płaszcz dla tęższych pań dwurzędnie zapinany. Ilość materiału: Wełna szer. 130 ctm., mtr. 3,60.



36285

36286

36288

36287

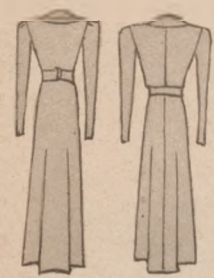
36285 Modna suknia wizytowa z ciemnego satyn dla tęższych pań.
* Marszczony stanik. Ilość materiału: Jedwabna krepa szer. 95 ctm.,
mtr. 5,75.

36286 Suknia wizytowa dla tęższych pań. Marszczony stanik. Szal ze
srebrnej lamy. Ilość materiału: Matowa krepa szer. 95 ctm., mtr. 4,75.

36287 Suknia wizytowa dla tęższych pań. Plastron i rękawy z koronki.
Ilość materiału: Marocain szer. 95 ctm., mtr. 5, koronka szer. 90 ctm.,
mtr. 0,90.

36288 Suknia wizytowa dla tęższych pań z matowego satyn. Plastron i
kokardy z błyszczącego satyn. Ilość materiału: Satin szer. 95 ctm.,
mtr. 4,50.

STELLA żurnal ogólny-sezonowy: skromne modele Zł. 2.50



36289



36290



36291



36292

36289 Suknia na okres przejściowy z wełnianej krepy dla tęższych pań. Kołnierz przybrany białą piką. Ilość materiału: Wełniana krepa szer. 130 ctm., mtr. 3,15.

36290 Suknia na okres przejściowy z wełny w paski. Model dla tęższych pań. Ilość materiału: Wełna szer. 130 ctm., mtr. 3.

36291 Suknia z ciemnej wełny dla tęższych pań przybrana guzikami. Kołnierz i kamizelka z białej piki. Ilość materiału: Wełna szer. 130 ctm., mtr. 2,80, pika szer. 80 ctm., mtr. 0,45.

36292 Skromna suknia wiosenna z wełny pepita dla tęższych pań jednorzędnie zapinana. Ilość materiału: Wełna pepita szer. 130 ctm., mtr. 3.



36293 Suknia do Komunii z organdiny. Ilość materiału: Organdina szer. 100 ctm., mtr. 4,40.

36294 Suknia do Komunii z białego crêpe de Chine'u, przybrana riuszkami. Ilość materiału: Crêpe de Chine szer. 95 ctm., mtr. 2,50.

36295 Suknia do Komunii z marocain. Ilość materiału: Marocain szer. 95 ctm., mtr. 4,75.

36296 Suknia do Komunii z etaminy przybrana riuszkami. Ilość materiału: Etamina szer. 100 ctm., mtr. 4,50.

36297 Suknia z jedwabiu szarego przybrana białym materiałem. Ilość materiału: Sztuczny jedwab szer. 95 ctm., mtr. 3,25.

36298 Suknia z czarnego marocain przybrana plisowanymi riuszkami. Ilość materiału: Marocain szer. 95 ctm., mtr. 3,85.

36299 Suknia do Komunii z białego musselin, przybrana zakładeczkami. Ilość materiału: Musselin szer. 95 ctm., mtr. 5.

36300 Suknia do Komunii. Riuszki z tego samego materiału. Ilość materiału: Marocain szer. 95 ctm., mtr. 1,75.

36301 Suknia z czarnego romain. Żabot z białej organdiny. Ilość materiału: Crêpe romain szer. 95 ctm., mtr. 3,30.



36302 Suknia dla małych dziewczynek z ciemną chusteczą. Ilość materiału: Wełna w supelki szer. 130 ctm., mtr. 1,50.

36303 Wiosenna sukienka z cashy przybrana crêpe de Chine'em i haftem. Ilość materiału: Casha szer. 80 ctm., mtr. 1,85, crêpe de Chine szer. 95 ctm., mtr. 0,75.

36304 i 36305 Ubrania dla rodzeństwa. Luźna sukieneczka i ubranko z granatowej cashy. Nr. 36304: Ilość materiału: Casha szer. 80 ctm., mtr. 1,75. Nr. 36305: Ilość materiału: Casha szer. 80 ctm., mtr. 2,25.

36302

36304

36305

36303

36311

36310

36309A
36309

36308

36306

36307

36306 Płaszcz dla dziewczynki z flauschu z paskiem. Ilość materiału: Flausch szer. 130 ctm., mtr. 2,25.

36307 Mundurek szkolny z wełny pepita. Ciemne skórzane guziki. Biały pikowy kołnierz. Ilość materiału: Wełna pepita szer. 130 ctm., mtr. 2,50.

36308 Praktyczny płaszcz wiosenny z jasnej wełny dla małych dziewczynek. Ilość materiału: Materiał z sierści wielbłądziej szer. 130 ctm., mtr. 2,10.

36309 i 36309A Komplet wiosenny dla małych dziewczynek. Spódnica i płaszcz z jasnego diagonalu. Do tego jasna płócienna bluzka. (Nr. 36309: Ilość materiału: Diagonal szer. 130 ctm., mtr. 2,90. Nr. 36309A: Ilość materiału: Len szer. 80 ctm., mtr. 1,10.

36310 i 36311 Komplet marynarski dla małych dziewczynek. Ciemny płaszcz ze złotymi guzikami. Plisowane riuszki z ciemnej cashy. Biała płócienna bluzka. Nr. 36310: Ilość materiału: Sukno szer. 130 ctm., mtr. 1,50. Nr. 36311: Ilość materiału: Casha niebieska szer. 80 ctm., mtr. 1,25, len biały szer. 80 ctm., mtr. 1.

- 36312 Praktyczna spódnica z wełny. Ilość materiału: Wełna szer. 130 ctm., mtr. 1,90.
 36313 Elegancka spódnica z czarnej wełnianej żorżety z błyskawicznym zamkiem. Ilość materiału: Wełniana żorżeta szer. 130 ctm., mtr. 1,90.
 36314 Spódnica z jasnej casha z kleszeniami. Ilość materiału: Casha szer. 130 ctm., mtr. 1,90.
 36315 Praktyczna spódnica z jasnego diagonalu przybrana ciemnymi guzikami. Ilość materiału: Diagonal wełn. szer. 130 ctm., mtr. 1,90.

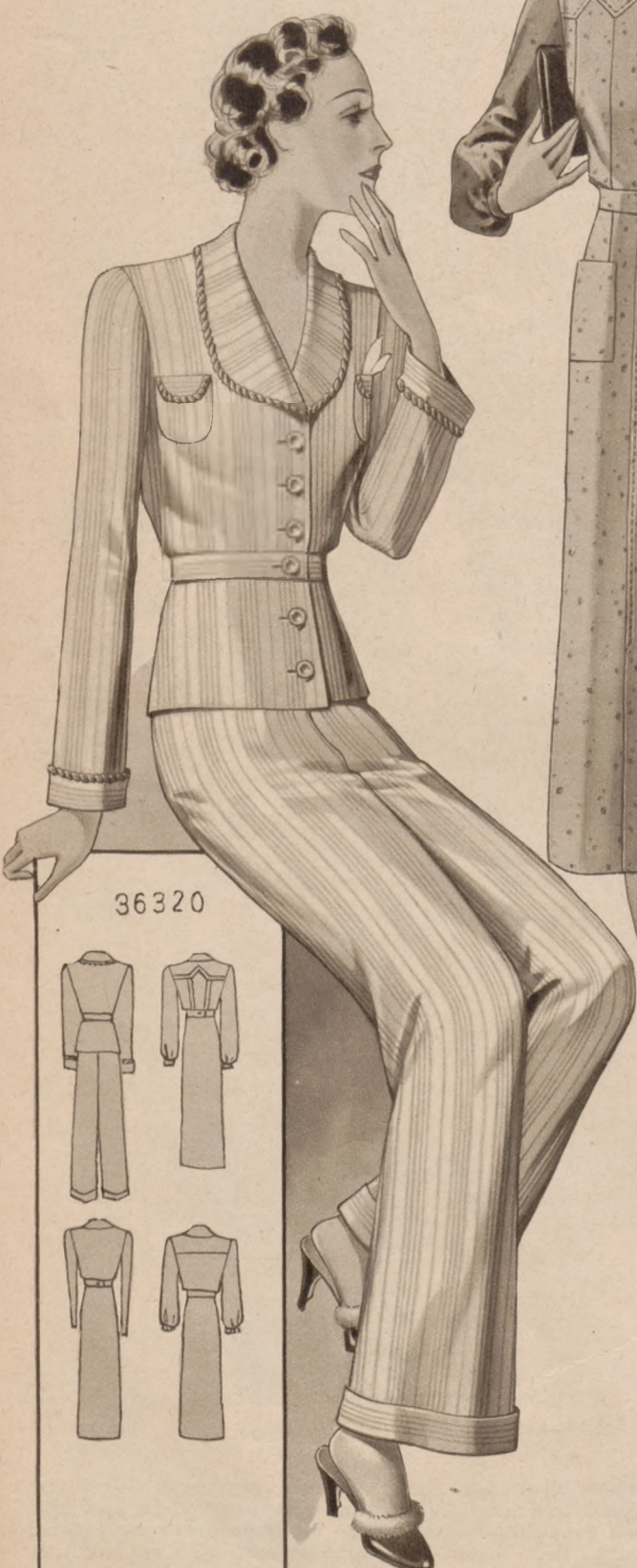


- 36316 Bluzka koszulowa z shantungu. Ilość materiału: Shantung szer. 90 ctm., mtr. 2,10.
 36317 Elegancka bluzka wiosenna z marocain z tyłu zapinana. Ilość materiału: Marocain szer. 95 ctm., mtr. 2.

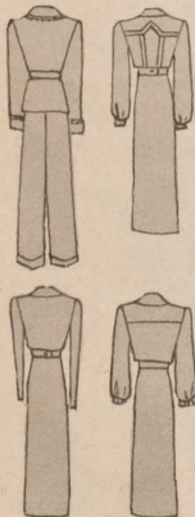
- 36318 Skromna bluzka wiosenna z popeliny przybrana skórzanymi guzikami. Ilość materiału: Popelina w paski szer. 80 ctm., mtr. 2,50.
 36319 Bluzka popołudniowa z różowego marocain przybrana szeroką koronką. Ilość materiału: Marocain szer. 95 ctm., mtr. 1,50, koronka szer. 8 ctm., mtr. 4,50.

36320 Piżama do spania z flaneli. Kołnier, kieszenie i mankiety przybrane sznurem. Ilość materiału: Flanela szer. 80 ctm., mtr. 5,50.

36321 Sukienka domowa z flaneli przybrana pikowym kołnierzem. Ilość materiału: Flanela szer. 80 ctm., mtr. 4,50.



36320



36321



36322



36323

36322 Praktyczna sukienka domowa z lekkiej wełny. Gruba stębnówka. Biały pikowy kołnier. Ilość materiału: Wełna szer. 130 ctm., mtr. 2,75.

36323 Sukienka domowa z flaneli w kratkę. Rękawy na gumce. Ilość materiału: Flanela szer. 80 ctm., mtr. 4,40.



Ryc. A. Czerokolorowy ręcznie robiony szal. Długość 1,25 m. Szerokość 52 cm wagi. 18 cm.

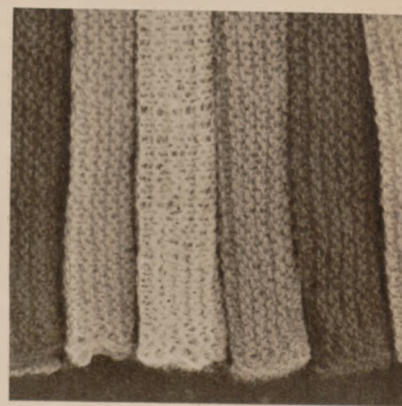
dolnego brzegu palca wskazującego i zszywa się tylną część rękawiczki z dłonią, wykańcza listewką ze skóry, zakańczając w rozporku pętlą, a na przeciwległej stronie przyszywa się guzik.

RĘCZNIE ROBIONY SZAL. (Ryc. A)

Materiał: Po 25 gr. wełny w kolorze żółtym, rdzawo - czerwonym i ciemno brązowym jasno zielonym i ciemno zielonym. 2 długie druty Nr. 2. Wełnę przerabia się podwójnie.

Wzór: Wełnę przerabia się rzędami tam i z powrotem tylko prawymi oczkami.

Wykonanie: Zaczyna się 350 oczkami (1,25 m) z wełny żółtej i przerabia naprzemian po 12 rzędów (ok. 2 cm) z żółtej, rdzawej, brązowej i zielonej. Następnie szal prasuje się w plisy, których szerokość odpowiada jednej szerokości koloru; zobacz ryc. A₁.



Ryc. A₁. Rysunek według którego należy ułożyć plisy szala.

RĘCZNIE ROBIONE RĘKAWICZKI W DWÓCH KOLORACH (Ryc. B)

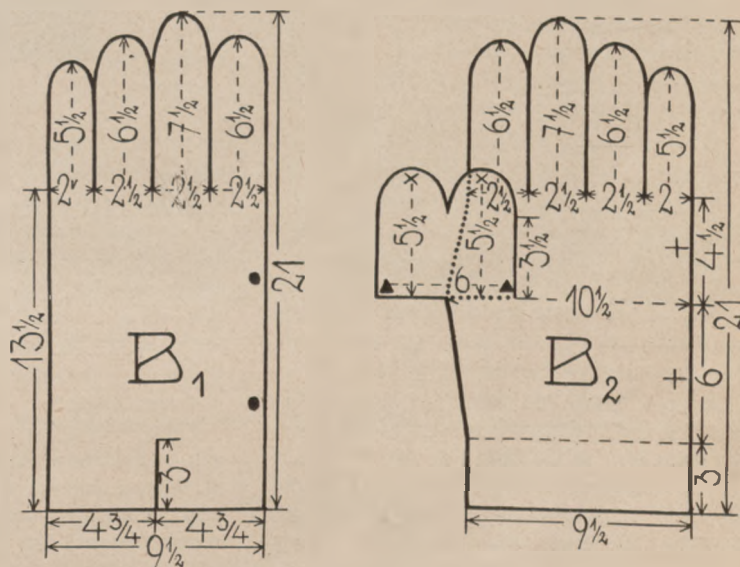
(Ryc. B)

Materiał: Około 25 gr. jasno-brązowej wełny angora, 35 gr. ciemno-brązowej wełny zajęczej z białym włoskiem, 1 szydełko Nr. 2, jeden pasek dl. 70 cm., szer. 1½ cm z brązowej skóry, 2 guziki również obciążone tą skórą. Tylną część rękawiczki przerabia się z wełny angora, dłoń zaś z wełny zajęczej, potrójnie złożonej. Każdą część przerabia się dokładnie według rysunku Nr. B₁ oraz rysunku Nr. B₂.

Rysunek kroju odpowiada wielkości Nr. 6.

Wykonanie: Tylną część rękawiczki. Zaczyna się robotę od miejsca wskazanego na rysunku Ryc. B₁ łańcuszkiem i dla otrzymania otworów między palcami szydełkuje się tylko 13½ cm od jednego z dolnych rz., następnie do ostatniego obszydełkowanego oczka dołącza się oczka potrzebne dla odpowiedniej długości palca, które obszydełkuje się zamiast pozostałych luźnych oczek. W odległości 4¾ cm od dolnego brzegu wrabia się rozporek dl. 3 cm; w tym celu pozostawia się na jednym brzegu ostatnie 3 cm nieobszydełkowane i wzamian za to dodaje się tyle oczek w pow. do ostatniego oczka, ile oczek zostało nieobszydełkowanych. Te oczka w następnym rz. obszydełkować tak jak poprzednie. Wykonanie dłoni: Zaczyna się o. w pow. z wełny zajęczej tak jak wskazuje Ryc. B₂ (miejsca oznaczone). Przerabia się 10½ cm, w odległości 9 cm od dolnego brzegu dzieli się robotę na dwie części dla wrobienia kciuka. Następnie przerabia się najpierw część z palcem wskazującym, dokładnie według rysunku oznaczonego kropkami. Kciuk zaczyna się o. w pow. w ilości 3½ cm i przerabia się z o. pozostałymi po podziale. Następnie przerabia się łącznie z kciukiem dalszą część dłoni. Po skończonym szydełkowaniu składa się kciuk wzdłuż w samym środku i zszywa się nad zaokrągleniem i bocznego brzegu. Następnie wolny dolny brzeg kciuka przyszywa się do

*



Ryc. B₁ i Ryc. B₂. Rysunek kroju dla rękawiczek Ryc. B. Według tych rysunków rysuje się krój w naturalnej wielkości, aby móc kontrolować robotę. Ryc. B₁. Tylna część rękawiczki, Ryc. B₂. Dłoń, Liczby podają wymiary w centymetrach.



Ryc. B. Dwukolorowe ręcznie robione rękawiczki, w dowolnym zestawieniu kolorów.

RĘCZNIK ROBIONA BLUZKA

(Ryc. C)

Material: 150 gr. jasno-srebrnej wełny, 100 gr. dobrej wełny zajęczej w tym samym kolorze, po 2 długie druty Nr. 2^{1/2}, 1 szydełko Nr. 2, 1 mały guzik z masy perłowej, wielkości 1 cm., 15x50 cm dobrej wełny w kolorze koralowym i 40 cm tasiemki w kolorze srebrnym. Przerabia się razem 1 nitkę wełny zwykłej i wełny zajęczej.

Skróty: Rz. = rząd, o. = oczko, pr. o. = prawe oczko, l. o. = lewe oczko, uj. = ująć, dob. = dobrać, nap. = naprzemian, odl. = odległość, nast. = następne, dł. = długość, szer. = szerokość, wzgl. = względnie.

Wzór 1.) Patent (dolne części), zaczyna się na drutach Nr. 2 i przerabia rz. tam i z powrotem nap. 2 rz. pr. o. i 2 l. o. / 2.) Wzór kokardowy (przód, plecy, rękawy) przerabia się na drutach Nr. 2^{1/2} dokładnie według wzoru Ryc. C₁. Zobacz próbę wykonania Ryc. C₂ do Ryc. C₄. / 3.) Lewy wzór pończoszkowy (kołnierz) przerabia się na drutach Nr. 2^{1/2} stale rz. tam i z powrotem tylko pr. o.

Próba ścięgu: W szer. 16 o. na wys. 26 rz. daje 5 cm. Sposób wykonania oraz zmniejszony krój podaje Ryc. C₅ do Ryc. C₈. Wielkość 42 (obwód 92 cm, dł. 46). Przy wielkości 40 wzgl. 44 dodaje wzgl. odejmuje się przy przodzie i plecach po 8 o.

Wykonanie. Przód: Zaczyna się od dolnego brzegu 131 o. na drutach Nr. 2 i przerabia w ścięgu patentowym 7^{1/2} cm. Następnie przerabia się według wzoru Ryc. C₁ na drutach Nr. 2^{1/2}, 18^{1/2} cm, przy czym na jednym brzegu dob. się po 1 o. pierwszy raz w odległości 2^{1/2} cm, następnie w odległości 1^{1/2} cm (szer. 153 o. 48 cm). Podczas następnych 16 rz. (3 cm) dla otrzymania pachy uj. się raz po 5 o., 2x po 2 o., i 4x po 1 o. przerabia się 12 rz. (2^{1/2} cm) znowu uj., w każdym 4 rz. po 1 o. (szer. 115 o. = 36 cm). Następnie dzieli się robotę na dwie części i przerabia każdą część oddzielnie. W tym celu w środku roboty

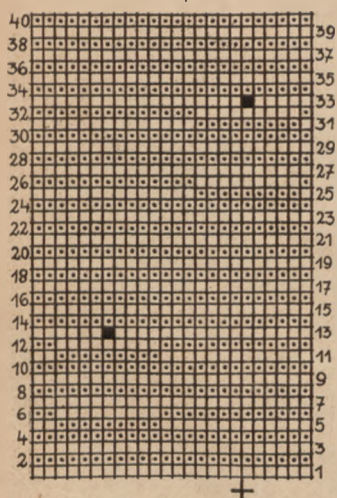


zarabia się 1 o. i przerabia każdą część (57 o. = 18 cm) 8 cm przerabia się w tej samej szer., podczas nast. 14 rz. dla otrzymania dekoltu zarabia się 1x po 4 o., 2x po 2 o., i 3x po 1 o., przerabia się 9 rz. (2 cm), przy czym w każdym 3 rz. ujmuje się 1 o. (szer. 36 o. = 11 1/2 cm). W dalszym ciągu zarabia się jeszcze dla otrzymania skosów ramion 7x po 5 o. równocześnie w 5 rz. jeszcze 1 o. dla dekoltu.

Plecy: Zaczyna się od dolnego brzegu 119 o. na drutach Nr. 2 i przerabia najpierw w ścięgu patentowym 7^{1/2} cm. Następnie przerabia się na drutach Nr. 2^{1/2} dokładnie według wzoru od miejsca oznaczonego i

przerabia 18^{1/2} cm, przy czym na każdym brzegu najpierw dobiera się po 1 o. pierwszy raz w odl. 2^{1/2} cm, nast. w odleg. 1^{1/2} cm (szer. 141 o. = 44 cm). Podczas następnych 8 rz (1^{1/2} cm) uj. się po każdej stronie dla otrzymania pachy 1x po 5 o., 1x po 3 o., 1x po 2 o. i 1x po 1 o. przerabia się 15 rz. przyczem w dalszym ciągu uj. się w każdym rz. po 1 o. (szer. 113 o. = 35^{1/2} cm). W tej szerokości przerabia się 12 cm, następnie jeszcze (3 cm) 16 rz. w których uj. się dla otrzymania ramion 5x po 4 o. i 3x po 5 o. Pozostałe 43 o. zarabia się w jednym rz. Rękawy zaczyna się 108 o. (34 cm) i przerabia najpierw na drutach Nr. 2^{1/2} według wzoru Nr. C₁ przez 16 cm, przy czym dob. się na każdym brzegu 10x po 1 o. w odstępach 1^{1/2} cm (szer. 128 o. = 40 cm). Podczas następnych 24 rz. (4^{1/2} cm) uj. się na każdym brzegu 1x po 4 o., 2x po 2 o., 19x po 1 o. przerabia się 44 rz. (8^{1/2} cm), przy czym uj. się w każdym 5 rz. jeszcze po 1 o. Dalej przerabia się 20 rz. (4 cm) i uj. się na każdym brzegu 6x po 1 o., 2x po 2 o. i 2x po 3 o. Pozostałe 40 o. zarabia się w 1 rz. Kołnierz przerabia się w dwóch częściach, zaczynając każdą część od 2 o. i przerabiając przez 14 rz., przy czym na końcu każdego rz. dobiera się po 1 o. (szer. 16 o. = 5 cm). Następnie obie części łączy się o. w pow. (90 o. = 28 cm). Szer. 122 o. = 49 cm i w tej szerokości przerabia się rz. (6 cm), dobierając na końcu każdego rz. po 1 o. Drugą część kołnierza przerabia się tak samo, tylko naprzemianlegle. Całą robotę wykonywuje się w ścięgu prawym pończoszkowym. Poszczególne części napina się według kroju: rękawy przy wszywaniu u góry układa się w fałdy. Rękawy i rozporki obszydelkowane 2 rz. plśl., przy czym przy szyi wrabia się z jednej strony pętle, a po przeciwnej stronie przyszywa guzik. Dłuższe boki materiału zakańczają się ozdobnym brzeżkiem na maszynie. Następnie dzieli się materiał, łączy tasiemką i przeciąga poprzez kołnierz.

C₁



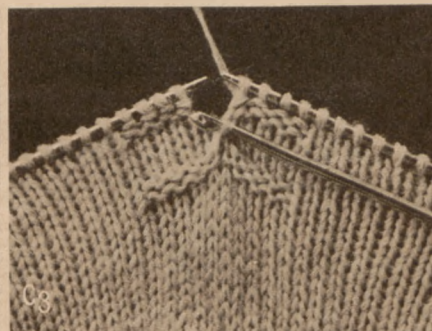
Ryc. C₁. Wzór w którym wykonuje się bluzkę wg. Ryc. C. Każda skrajinka odpowiada 1 o. □ = 1 pr., ○ = 1 o. l., ■ = przeciągnięte o., w tym celu szydełko przy następnym o. przeprowadza się poprzez widoczne szereg o. (zobacz próbę wykonania Ryc. C₂), następnie o. daje się na lewy drut i przeciąga się szydełkiem (zobacz znowu próbę wykonania Ryc. C₂). Następnie o. znowu daje się na lewy drut i prze-

rabia na prawo (zobacz próbę wykonania C₃). Rz. tam, oznaczone nieparzystymi cyframi przerabia się od strony prawej do lewej; rz. powrotne, oznaczone liczbami parzystymi przerabia się od strony lewej do prawej. Cały wzór należy stale powtarzać.

Ryc. C₂. Próba wykonania wzoru Ryc. C. Sposób przeprowadzenia nitki szydełkiem poprzez o.

Ryc. C₃. Ten sposób wykonania wskazuje o. przeciągnięte, które należy dać z powrotem na drut i przerobić na pr.

Ryc. C₄. Próba wykonania wzoru kokardowego bluzki Ryc. C.

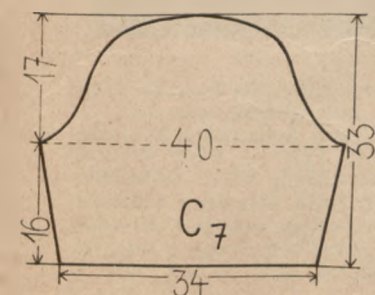
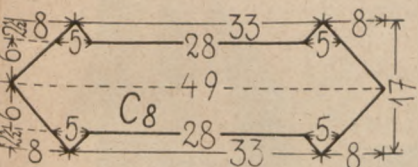
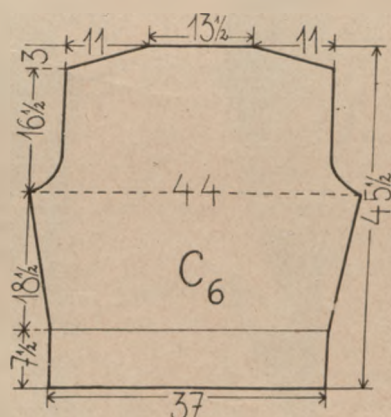
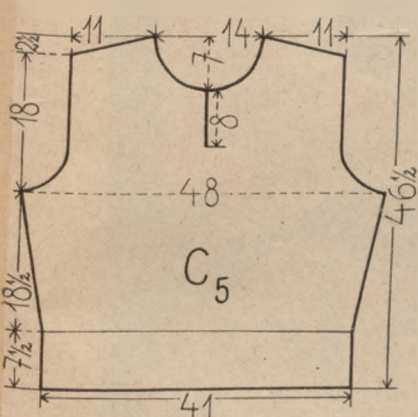


TRÈS ÉLÉGANT

modele od najskromniejszych do najelegantszych Zł. 3.50



Ryc. C. Ręcznie robiona bluzka z jasno-srebrnej wełny ozdobiona kokardą.



Ryc. C₅ do Ryc. C₈. Zmniejszony rysunek kroju bluzki. Według tego rysunku należy wykroić krój w naturalnej wielkości, aby móc kontrolować robotę, i po skończonej robocie odpowiednie części napina się do kroju z papieru. Liczby podają wymiary w centymetrach.

C₅ = Praód, C₈ = Plecy,
C₇ = Rękaw, C₈ = kołnierz.

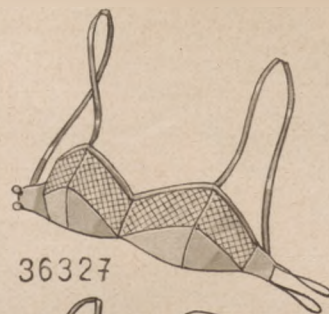
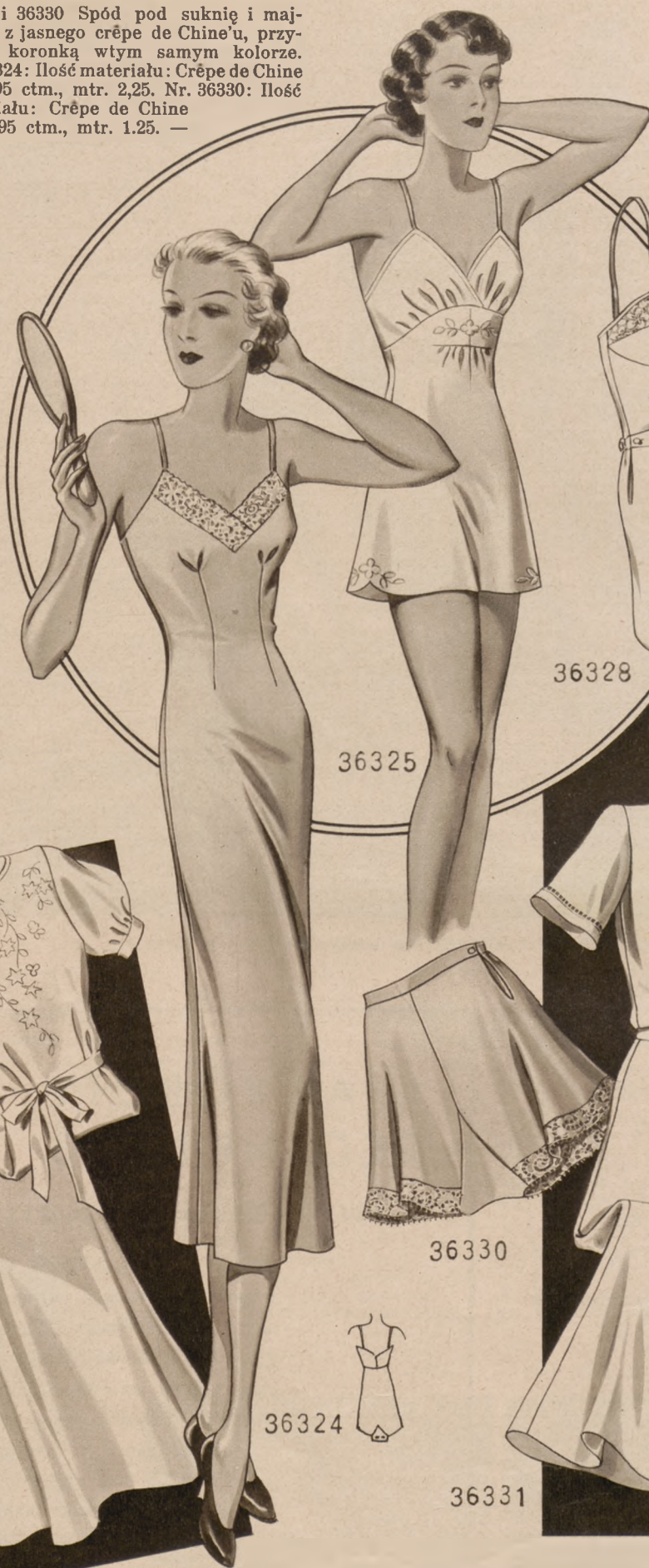
STAR ROBOTY RĘCZNE No. 13

ROBOTY NA DRUTACH I SZYDEŁKOWANE

Ostatni zeszyt powyższej serii robót, przynosi interesujący wybór zimowych modeli najrozmaitszego rodzaju: sportowe pulowery, kamizelki, żakieciki i t. p. dla pań i panów, jak również wielki wybór praktycznych ubranek dla dzieci. Wszystkie wskazówki, służące do wykonania modeli zawartych w Star robotach ręcznych są jak zawsze, nader jasne i łatwo zrozumiałe; kroje oryginalnej wielkości, umieszczone w załączonym arkuszu z wzorami krojów, są wypróbowane i gwarantują dokładność fasonu.



36324 i 36330 Spód pod suknię i majteczki z jasnego crêpe de Chine'u, przybrane koronką w tym samym kolorze. Nr. 36324: Ilość materiału: Crêpe de Chine szer. 95 ctm., mtr. 2,25. Nr. 36330: Ilość materiału: Crêpe de Chine szer. 95 ctm., mtr. 1.25. —



36327



36328



36329



36326



36330



36331



36332



36333



36324

36325 Kombineza z białego jedwabiu do prania przybrana aplikacjami. Ilość materiału: Jedwab do prania szer. 80 ctm., mtr. 2. — 36326 Koszula nocna z białego marocain, przybrana aplikacjami z satin. Ilość materiału: Marocain szer. 95 ctm., mtr. 3,75. — 36327 Biustonosz z blade-niebieskiego marocain, przybrany tiulem w tym samym kolorze. Ilość materiału: Marocain szer. 95 ctm., mtr. 0,15, tiul szer. 100 ctm., mtr. 0,25. — 36328 Koszulka i majteczki z jedwabiu. Karczek z ko-

ronki. Ilość materiału: Jedwab szer. 80 ctm., mtr. 1,70, koronka szer. 70 ctm., mtr. 0,20, jedwab na majteczki szer. 80 ctm., mtr. 1,75. — 36329 Kombineza z białego batystu przybrana aplikowaną kokardą. Ilość materiału: Batyst szer. 80 ctm., mtr. 1,80. — 36331 Koszula nocna z jedwabiu przybrana mierzkami i haftem. Ilość materiału: Jedwab szer. 80 ctm., mtr. 4. — 36332 Spód z białego płótna z brązowym karczkiem. Ilość materiału: Jedwabny len szer. 80 ctm., mtr. 2,40. — 36333 Liseuse z deseniowej jedwabnej krepki z luźnymi rękawkami. Ilość materiału: Jedwabna krepka szer. 95 ctm., mtr. 2.

GAWĘDY KOSMETYCZNE „MADELEINE'Y”

Ze względu na aktualność tematu, który przynosi nam bliski karnawał, pomówimy dziś o tym — co lansuje Paryż w zakresie maquillage'u.

Podczas mojej ostatniej bytności w październiku obecnego roku na dorocznej wystawie perfumeryjno-kosmetycznej w Paryżu, miałam możliwość, jako członek międzynarodowego jury w zakresie maquillage'u, stwierdzić co następuje.

Przede wszystkim minęła moda na cieniutkie brwi, epilowanie ich zupełnie i zastępowanie rysowanymi ołówkiem; należy to zdecydowanie do przeszłości — i jest demodé. Ma się rozumieć, nie dotyczy to ich regulacji, przy której muszą być usunięte wyłamujące się z szeregu, bądź rosnące zbyt nisko, czy zbyt wysoko poszczególne włosy. Ale chodzi tu jedynie o szlachetną czystość ich linii, z pozostawieniem naturalnego ich łuku, którego zakończeniu lekki retusz ołówkiem nie zawadzi. Jako że Chiny są dzisiaj aktualne, moda w zakresie upiększania twarzy pozwala wielu paniom na lekkie skośne wygięcie linii brwi ku górze, co w pewnych wypadkach robi bardzo „do twarzy”.

W dziedzinie pudrów, szminek, różów i pomadek do warg, wieczorem obowiązują tony jasne, różowe; wygląd opalony, zrobiony szminką czy pudrem koloru ocre jest zarzucony. Maquillage winien być utrzymany w naturalnych barwach i tonach białoróżowych, co łącznie z całą gamą jasnych blond i rudych włosów stanowczo dodaje kobiecości współczesnej damie. Sportowy kolor opalenizny jest tolerowany zaledwie w dzień, w południe; popołudnie natomiast i wieczór zobowiązują do białej lub różowej cery. To też na gwałt wybielają się damy.

Ombry do oczu, nakładane na górną powiekę, składają się z całej gamy najróżnorodniejszych barw. Odróżniamy zasadniczo cztery grupy: pierwsza od jasno-zielonego, seledynowego koloru do ciemnej zieleni morza, druga grupa od jasnego błękitu aż po granat, trzecia od jasno-brązowego, prawie złocistego, do ciemnego brązu, czwarta od jasno-lila do ciemnofioletkowego. Ombry często kombinujemy z ciemniejszymi, aby wydobyc właściwy, potrzebny nam ton dla pogłębienia oczu, ocienienia ich i wydobycia pewnego wyrazu tak złudnej często tajemniczości. Zwrócić sobie pozwolę uwagę, że ombry używamy tylko na górną powiekę, nigdy na dolną, że rozłożone być muszą bardzo

starannie i dokładnie i w niezbyt wielkiej ilości, aby nie „krzyczały” o sztuczności. Ombre, użyta w miarę i inteligentnie, istotnie bardzo oko upiększa. To też w nowoczesnym maquillage'u niemało uwagi i czasu poświęcamy temu szczegółowi. Ponadto przed każdym mniejszym czy większym występem na towarzyskim terenie należy dać zmęczonym oczom wypoczynek, pozostając kilkanaście minut możliwie w ciemnym pokoju, położywszy na powieki kompresiki, zwilżone w naparze rumianku lub bławatków. Napar przygotować należy ze szklanki wrzącej wody, którą nalewamy na dwie łyżeczki suchych bławatków lub rumianku; dać się odstąć w cieple dwadzieścia minut, przecedzić przez watę i w letnim maczać kompresiki, które na oczach zmieniać należy w miarę ich rozgrzewania na świeże, chłodniejsze. Jest to drobny zabieg, który jednak przyczynia się skutecznie do zachowania blasku i wymowy oczu. A skądże bardziej aniżeli właśnie z oczu wychyla się na świat ludzkie ja. Trudno zaprzeczyć, że jest to wcale ważki walor, nawet i pod kosmetycznym kątem widzenia.

Do wieczorowych tualet lansuje też Paryż kolorowe włosy. Są dzisiaj farby, które pozwalają na jeden wieczór, blondynkom szczególnie, zmienić dowolnie barwę włosów. Widziałam więc głowy różowe, zielone, niebies-

*Racjonalnie pielęgnuje
cerę, kto stale stosuje*



kie, lila, stosownie do sukni. Poza tym specjalnie modne są włosy rude i wszystkie kolory chatain z odcieniem wybitnie rudym. Brunetki nadają włosom odcień ciemno-granatowy lub fioletowy.

Jest to może jedyna ekstrawagancja mody w zakresie mody kobiecej na rok 1938. Maquillage bowiem dąży do tego, aby być jak najbardziej naturalnym i jak najbardziej indywidualnym. To zasadniczy nakaz: być ładną na swój sposób, zachować prawdziwą istotę swojej urody. Nakaz słuszny, bo taka uroda jest dopiero interesująca; czyż jest coś bardziej nużącego i nudnego ponad szablon.

Należy więc pamiętać, że nawet moda wymaga od nas, abyśmy byli sobą, nie zaś jedną z wielu.

Magdalena Poznańska

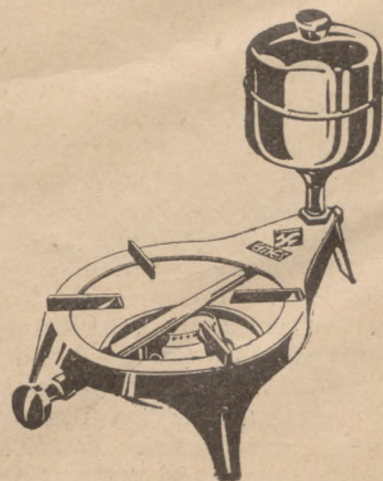
Tempo dzisiejszego życia staje się coraz to bardziej szybkim. Całe nasze życie szybciej przed nami się przesuwa, a także i w kuchni wiele rzeczy odbywa się o wiele prędzej niż dawniej, przy czym każda oszczędność w czasie pracy radośnie bywa witana. Teraz to można sobie nawet oszczędzić mielenia kawy, ponieważ kawa „Enrilo” jest już gotową mieszanką i zawiera wszystko, co potrzebne jest do sporządzenia wysmienitego i taniego posiłku śniadaniowego. Potrzeba tylko zapamiętać, kawa „Enrilo”!



A JA PANI MÓWIĘ.



KUP SOBIE PANI KUCHENKĘ
EMES I GOTUJ NA
DENATURACIE – BĘDZIESZ MIAŁA
WYGODĘ W GOSPODARSTWIE





Z WYDAWNICTW

Nakładem Wydawnictwa M. Arcta w Warszawie ukazały się następujące nowości na Gwiazdkę:

M. Brzuska. STARY LAMUS. Powieść, w barwnej okładce A. Kudły, 148 stron. Wydawnictwo M. Arcta, Warszawa, 1937. Cena zł 2.20. Wydanie ozdobne z 4 całostronicowymi ilustracjami A. Kudły zł 4.20.

Akcja powieści rozgrywa się bezpośrednio przed wybuchem Wielkiej Wojny. W cichej wiosce nad jeziorem spotyka się gromadka dzieci. Okazuje się, że jezioro, z którym związane są legendy, owiane jest tajemnicą. Dzieci naturalnie chcą tę tajemnicę przeniknąć i podczas badań stykają się z tajną organizacją niepodległościową.

Oto w najogólniejszych zarysach treść tej ciekawej książki. Autorka w

umiejętny sposób spłótła w niej cztery czynniki: nastrój patriotyczny, ducha tajemniczy, przygodę i dużo, dużo humoru świetnie ożywiającego poważną zasadniczą treść.

M. Buyno-Arctowa. ZŁOTA NIĆ. 152 strony z licznymi rysunkami W. Romeykówny. W barwnej okładce M. Puchalskiego. Wydawnictwo M. Arcta, Warszawa, 1937. Cena zł 3.60, opr. w ręcznie malowany papier, w kolorowej obwolucie zł 4.50.

Najnowsza powieść ulubionej przez dzieci i młodzież autorki osnuta jest na niezwykle ciekawym temacie, w którym historia złotego pasma, ukrytego w ciemnych włosach Elki, miśternie splata się z piękną legendą o Szarym Władcy i Złotej Przędce.

Na tym tle toczy się akcja, żywcem wzięta z codziennego szarego życia, mimo to nadzwyczaj ciekawa, pełna emocjonujących momentów, porywającą werwą i humorem.

Znakomita znawczyni duszy ludzkiej, a duszy dziecka w szczególności, autorka wydobywa z najtajniejszych jej zakątków ukryte w niej skarby, a zaczytany czytelnik, przejęty losami bohaterów, nie czuje nawet, iż wchłania w siebie potężną moc i siłę, które daje prawdziwe piękno i dobro. To też ostatnią książkę Marii Buyno-Arctowej zaliczyć trzeba do tych, które rozniecają w czytelnikach najlepsze uczucia i przyczyniają się znakomicie do kształtowania silnych charakterów.



H. Dominik. Z GAZECIARZA MILIONEREM. Powieść, w barwnej obwolucie L. Jagodzińskiego. 288 stron. Wydawnictwo M. Arcta, Warszawa, 1937. Zł 5.—, opr. zł 7.—.

John Workmann, bohater powieści, był zwykłym gazeciarem. Do tego by zostać milionerem, droga daleka, lecz przecież wielu twórców olbrzymich fortun amerykańskich zaczynało od niczego. Workman postanawia wybić się ze swego środowiska i z wielką energią poszukuje dróg zdobycia fortuny. Pierwsze lata — to okres próby i nauki, okres wędrówki po różnych zawodach. Później, gdy były gazeciarem poczuł się dostatecznie przygotowany, rozpoczyna z zaciętymi zębami zdobywać majątek. Wytrwałość, praca, no i wiele szczęścia sprawiają, że w końcu osiąga upragnione miliony.

Już sam temat powieści dał autorowi nieograniczone możliwości, które Dominik, wytrawny i znany za granicą pisarz, wyzyskał umiejętnie. Akcja powieści jest żywa i urozmaicona, obfituje w wypadki, przygody i ukazuje czytelnikowi, jak w kinie, bohatera walczącego w coraz nowych okolicznościach. Sam Workman to chłopak mocny i twardy, nie zrażający się niepowodzeniami, lecz również nie upajający się powodzeniem. Idzie wytrwale przez życie zjednując sobie szybko sympatię czytelników.

Należy z uznaniem podkreślić jeszcze inną stronę powieści. Autor każe bohaterowi próbować szczęścia w różnych zawodach i korzystając z tego oprowadza czytelnika po ośrodkach ciężkiego przemysłu i po bogatych fermach, otwiera przed nim tajemnice olbrzymiego koncernu prasowego, a nawet wprowadza do wielkich rzeźni w Chicago, stwarzając w ten sposób obraz wszystkich niemal dziedzin życia współczesnej Ameryki.

VIM

CZYŚCI WSZYSTKO

Vim czyści wszelkiego rodzaju przedmioty, usuwając bez trudu brud.



WYWIAD Z MICKEY MOUSE

Wszyscy ci ludzie, którzy oklaskują mnie w kinach i którzy tak chętnie przypatrują się wszystkim moim przygodom, stwarzanym przez ojca mego Walta Disney'a, wszyscy ci ludzie nie wiedzą właściwie w jaki sposób przyszedł na ten piękny świat. Nim jednak opowiem wam historię mego życia należałoby może opowiedzieć najbardziej ogólnie historię powstania filmów rysunkowych.



Narodziny poruszających się rysunków datują się jeszcze na 30 lat przed narodzeniem się filmu samego, tj. sięgają epoki bardzo, bardzo dawnej, gdy wynaleziony został „zootrop” — mały poruszający się cylinderek, zapatrzony w szczeliny, przez które oglądało się serię jakgdyby poruszających się obrazków. W owym czasie o aparacie projekcyjnym nie było jeszcze mowy i dlatego tej małej zabawki nie można było oglądać na ekranie.

W r. 1908 w sali „Gymnase de Paris” wyświetlono po raz pierwszy poruszające się rysunek, stworzone przez Francuza Emila Cole'a. Ideę Cole'a przyjął Amerykanin Winsor McCay i wprowadził w Ameryce poruszającą się istotkę, która stała się natychmiast znana na całym świecie



p. n. Gerty. Bohater tego pierwszego filmu rysunkowego nazwany Gerty Dinosaurus zyskał sobie w owym czasie bardzo wielkie powodzenie. W tym samym czasie, tj. mniej więcej

w r. 1911 Amerykanin Bray zaprezentował publiczności nowy film rysunkowy z bohaterem nazwanym przez niego płk. Liar. Ci dwaj ludzie McCay i Bray uważani są za pierwszych twórców filmów rysunkowych. W owym czasie McCay rysował ok. 3.000 kolejnych szkiców, by stworzyć jeden króciutki film. Dziś dla 250 metrów filmu rysunkowego potrzeba do 2.000 małych rysuneków.

Gdy tylko ja przyszedłam na świat w głowie Walta Disney'a, wprowadził on mnie natychmiast na ekran, skąd szturmem zdobywałam wielbicieli w całym świecie. Walt Disney otaczał mnie bardzo staranną opieką. Gdy tylko troszkę podrosłam, nauczył mnie mówić. Po raz pierwszy przemówiłam w filmie „Steamboat Mickey”.

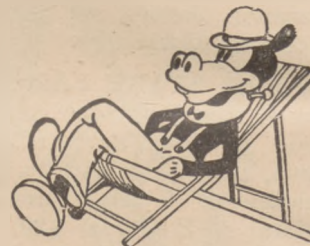
Pierwsze wysiłki Disney'a oceniano bardzo nisko. Płacono mu po 30 centów za jedną stopę taśmy. Dziś ojculek mój wzrósł już w cenie. Za jego filmy płacą dzisiaj 200 razy więcej i uzyskuje on 50 dolarów za 1 stopę. W dalszej trosce o mnie i o moją rodzinę Disney wprowadza do filmów swoich wszystkie nowości, jakie zostają wynalezione. Tak było z dźwiękiem, z kolorem, a obecnie z filmem plastycznym. Ale o tym nie wolno mi jeszcze mówić.



Procedura tworzenia filmów kolorowych różni się bardzo od normalnej produkcji filmów czarno-białych. Każdy poszczególny rysunek musi być wymalowany w tych barwach, jakie chce się uzyskać potem na ekranie. Ale jest to dziedzina bardzo zawiła i trudno mi opisywać ją dokładnie.

Nie jestem jedynaczką. Rodzina Disney'a jest duża i liczna. Składa się

z różnych osób, a to Minny, Kaczor Donald, Trzy Małe Świnki, Trzy Małe Wilki i ich wielki niedobry ojciec, Pluto — groźny stróż, Krówka Klara i wiele innych. Wyszczególniam te wszystkie imiona tak dobrze wam znane, po to, by odpowiedzieć na wielokrotnie zadawane pytanie, czy rysownicy Disney'a używają żywych modeli, osiągając tak idealne podobieństwo ruchów w swoich rysunkach. Jest rzeczą samą przez się zrozumiałą, że byłoby niesłychanie trudno przesiąść rozmaite twory, ilustrowane przez Walta Dis-



ney'a, do pozowania. Rysownicy Disney'a zmuszeni są całymi godzinami obserwować ruchy tych zwierząt, które następnie odtwarzają na ekranie. Niejednokrotnie przechadzając się po studiach Disney'a można zauważyć rysowników jego siedzących z arkuszem papieru przed lustrem i robiących do siebie samych najpociesznijšie miny. Obserwując siebie samych w rozmaitych grymasach przenoszą to następnie na papier. Bardzo wielkiej pracy potrzeba, by wykończyć jeden film rysunkowy. Walt Disney zatrudnia w swoich pracowniach około 600 osób, rysowników, fotografów itd., a mimo to na stworzenie jednego filmu rysunkowego potrzeba od 3 do 6 miesięcy czasu.



Polecamy KROJE

do wszystkich modeli „Świata Kobięcego” oraz do innych żurnali. Wszędzie do nabycia.

Wydawca: „SOGRA” Sp. z o. o.

Redaktor: ADOLF WANDER

REDAKCJA I ADMINISTRACJA: Warszawa, Bielańska 5.

PRENUMERATA:

Rocznie Zł. 20.—
Półrocznie „ 10.50
Kwartalnie „ 5.50
Cena egzempl. pojedynczego „ 2.—

Tel. 582-63 — Konto P. K. O. 29.637.



36235A
36235

36236

36237

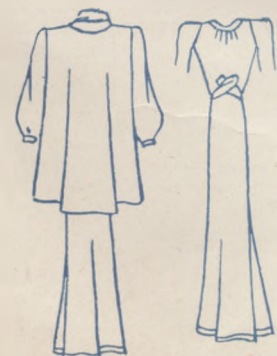
36235 i 36235 A Komplet wieczorowy z matowego jedwabiu. Suknia przybrana złotym haftem, * żakiet welurowy. (Ilość materiału: Jedwab, szer. 95 cm., 4,50 mtr.; aksamit, szer. 90 cm., 2,80 mtr.)

36236 Suknia wieczorowa z różowej tafty, przybrana białymi kwiatami. (Ilość materiału: Tafta, szer. 90 cm., 4,75 mtr.)

36237 Suknia wieczorowa z niebieskiego satyn. Karezek i rękawki haftowane. Kwiat z materiału. (Ilość materiału: Satyn, szer. 95 cm., 4 mtr., mousselin, szer. 90 cm., 0,75 mtr.)



Modele oznaczone * znajdują się w tablicy kroju.





POLECAMY francuskie żurnale mód znanej na całym świecie
wydawniczej firmy Societe Graphique S. A. Editions de Mode

PARIS
69, Rue de Dunkerque

BRUXELLES-MIDI
216, Rue de Mérode

WIEN
XVIII. Gersthoferstr. 107

WARSZAWA
Bieleńska 5

FIRENZE
Via Cavour No. 4

STOCKHOLM
Drottninggatan 71 D

PRAGUE XII.
Korunní tr. 97