

SWIAT KOBIECY

MAJ 1938

Rekord

Nr. 5



KROJE GOTOWE NA SKŁADZIE

CENA ZŁ.2.-

P O L E C A M Y

ŻURNALE MÓD

ZNANEJ NA CAŁYM ŚWIECIE WYDAWNICZEJ FIRMY
»SOCIÉTÉ GRAPHIQUE« SP. AKC.
 P A R Y Ź • L O N D Y N • N E W Y O R K • W I E D E Ń

O G Ó L N O - SEZONOWE	Star. Duży album sezonowy: suknie, płaszcze, modele dziecięce i bielizna	Zł. 5,50
	Smart. Żurnal sezonowy: suknie, płaszcze, modele dziecięce	Zł. 4,50
	Iris. Żurnal sezonowy, efektownie kolorowany: suknie, płaszcze, modele dziecięce	Zł. 3,50
	L'Élégance Féminine. Żurnal sezonowy: skromniejsze suknie, płaszcze i modele dziecięce	Zł. 3,80
	Stella. Żurnal ogólnosezonalowy: skromne modele sukien	Zł. 2,50
	Gloria. Żurnal. Skromne modele sukien, płaszczy i dziecięce	Zł. 1,20
	Robes d'été. Żurnal na wybitnie letnie suknie	Zł. 2,25
KWARTALNE	Les Grands Modeles. Luksusowy album na suknie i płaszcze	Zł. 25,—
	Créations de Haute Couture. Wykwintny album na suknie	Zł. 12,50
	Croquis Original. Żurnal na suknie dla pierwszorzędnych pracowni	Zł. 10,—
	Haute élégance. Żurnal na eleganckie suknie	Zł. 5,50
MIESIĘCZNE	Robes élégante. Wykwintny żurnal na suknie	Zł. 5,—
	Idées Charmantes. Bardzo elegancki żurnal na suknie	Zł. 5,50
	Très élégant wyd. I. Modele sukien skromnych i eleganckich	Zł. 3,50
	Très élégant wyd. II. Modele sukien skromnych i eleganckich	Zł. 2,25
	Record. Żurnal miesięczny dla najszerszych sfer kobiecych	Zł. 1,80
	Distinction. Skromny żurnal miesięczny	Zł. —,80
NA KOSTIUMY I PALTA		
	Manteaux et Costumes. Żurnal sezonowy, zawierający duży wybór okryć skromnych i eleganckich	Zł. 4,75
	Nouveaux Costumes et Manteaux. Żurnal sezonowy, zawierający praktyczne modele	Zł. 4,25
	Manteaux ex Costumes Pratiques. Żurnal sezonowy, zawierający praktyczne modele	Zł. 2,25
	Tailleurs et Manteaux Classiques. Żurnal na angielskie kostiumy i palta	Zł. 5,—
	Tailleur Moderne. Żurnal dla pierwszorzędnych pracowni krawieckich	Zł. 10,—
	London Styles. Żurnal dużego formatu na angielskie kostiumy i palta	Zł. 10,—
	Créations de Manteaux. Wykwintny album na płaszcze	Zł. 10,—
	The Coming Season. Luksusowy album na kostiumy i płaszcze	Zł. 10,—
NA KAPELUSZE		
	Créations de Chapeaux	Zł. 5,50
BLUZKOWE, BIELIŹNIANE I DZIECIENNE		
	Lingerie Moderne. Najmodniejsze kreacje bieliźniane	Zł. 4,—
	La Blouse Moderne. Żurnal na bluzki	Zł. 3,50
	L'Enfant. Żurnal dziecięcy	Zł. 3,50
NA TRYKOTAŻE I ROBOTY RĘCZNE		
	Album Spécial de Tricots	Zł. 12,50
	Collection Star. Roboty szydelkowe i na druty	Zł. 2,25
BALOWE I MASKARADOWE		
	Croquis de Bal. Wykwintny album na suknie balowe	Zł. 15,—
	Album de Carnaval. Album maskaradowy	Zł. 3,50
NA FUTRA		
	Les Grands Modèles Fourrures. Luksusowy album futrzany	Zł. 22,50
	Créations de Fourrures. Album futrzany	Zł. 14,—
ŻURNALE MĘSKIE	London Styles. Album dużego formatu	Zł. 11,50
	London Styles. Panorama dużego formatu	Zł. 5,—
	London Styles. Album kieszonkowy	Zł. 2,50
	»Smart« Fashions for Gentlemen. Wytworny album dużego formatu	Zł. 11,50
	»Smart« Fashions for Gentlemen. Album kieszonkowy	Zł. 2,50

Powyższe żurnale można nabyć we wszystkich składach żurnali i księgarniach

OPIS MODELI UMIESZCZONYCH NA STRONIE TYTUŁOWEJ:



40200 Letnia suknia z deseniowego crepe de Chine'u z bolerkiem. (Ilość materiału: Crepe de Chine, szer. 95 cm., 3,25 mtr.)

40201 i 40201 A Komplet na przedpołudnie. Suknia z różowego płótna. Kołnierz i kamizelka z białej piki. Krótki żakiecik przybrany białą piką. (Ilość materiału: Len, szer. 80 cm., 3,35 mtr., pika, szer. 90 cm., 0,45 mtr.; materiał do prania, szer. 80 cm., 2 mtr.)

Modele oznaczone * znajdują się w tablicy kroju.

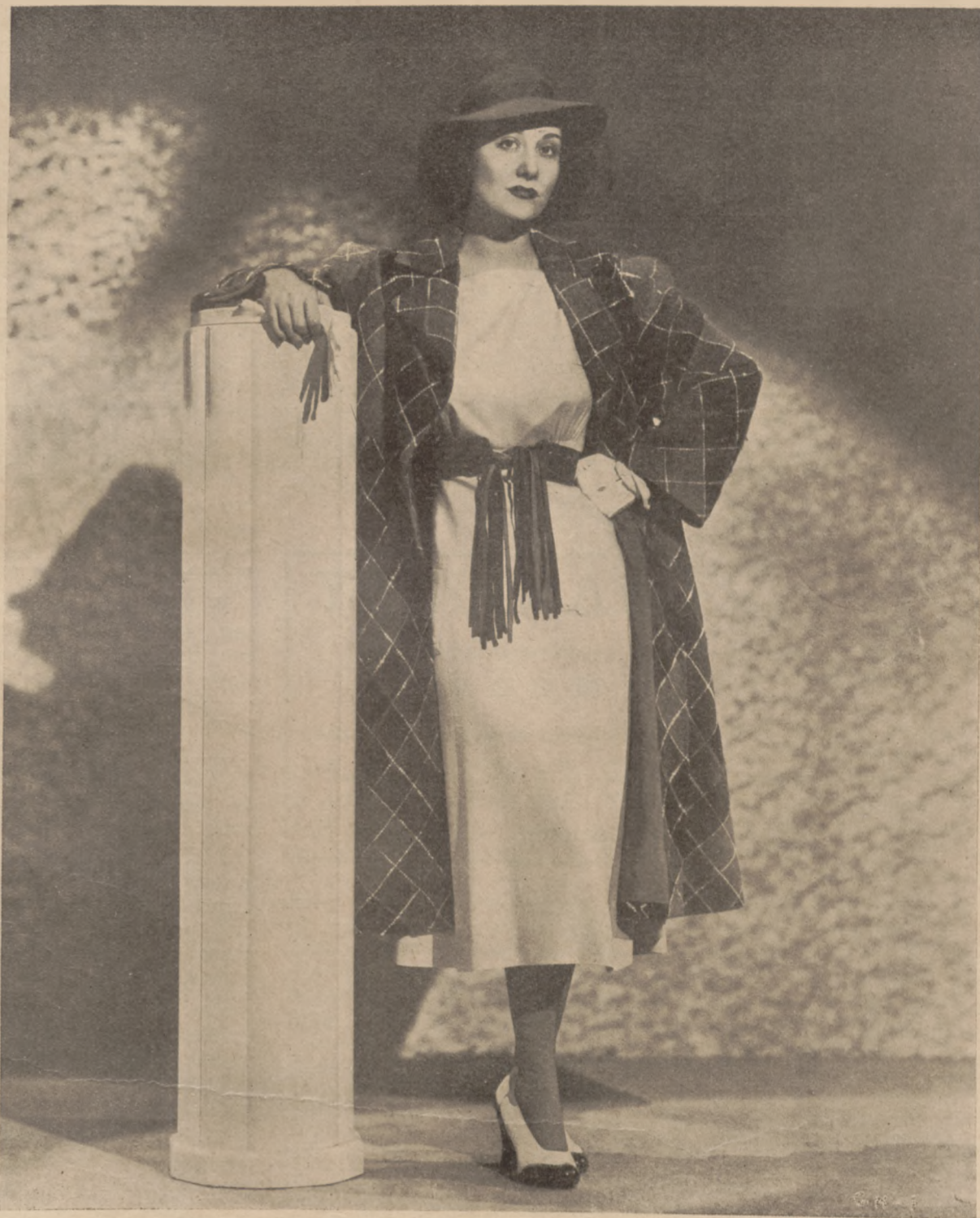
ŚWIAT KOBIECY

Rekord

ROK XVIII

M A J

Nr. 5



Gloria Holden's

Fot. RKO

NAJWIĘKSZY WYBÓR NOWOŚCI
W WELNACH i JEDWABIACH
„KONOPKA i REDULSKI” MARSZAŁKOWSKA 130

J. R. HARRER

NOWELA

Z Ł O T Y W A Ż

Dwaj przyjaciele, poeta i rzeźbiarz spędzili deszczowy, marcowy wieczór w kinie, gdzie dawali amerykański film p. t. „Złoty wąż“. W międzyczasie deszcz przestał padać i gdy dwaj przyjaciele wyszli z kina z za chmur wyjrzał księżyc.

Szli w milczeniu obok siebie: pisarz mile podniecony, gdyż bohaterka filmu piękna Ly d'Averne, natchnęła go do napisania noweli, rzeźbiarz natomiast szedł zaszępiły, zagrożony w ciężkich myślach.

— Co za cudowna kobieta ta Ly d'Averne — przerwał milczenie poeta. Jej smukła, nerwowa postać musiała i na tobie zrobić duże wrażenie, prawda?

Rzeźbiarz skinął głową w milczeniu, głęboki cień przebiegł mu po twarzy, przymknął oczy na chwilę, ale nic nie powiedział. Poeta pogwizdywał z cicha melodię tanga, zasłyszanego w kinie. Przed domem rzeźbiarza dwaj przyjaciele zatrzymali się.

— Może wejdiesz na filiżankę herbaty? — poprosił rzeźbiarz.

— Bardzo chętnie!

Herbatę pili w małym saloniku, przylegającym do pracowni. Rzeźbiarz siedział w fotelu, wpatrzony w wiszącą na ścianie rękę wykutą w marmurze.

— Jakie to dziwne — powiedział poeta — zdawało mi się zawsze, że ta ręka jest częścią jakiejś antycznej rzeźby. W tej chwili dopiero spostrzegłem, że na palcu tej ręki jest wyrzeźbiony pierścionek z arabskim napisem, zdaje się. Czy jest tak?

— Ta ręka z marmuru jest ręką Ly d'Averne — powiedział cicho rzeźbiarz. Jeśli przyjrzałeś się jej dokładnie, powinieneś być spostrzec, że Ly d'Averne nosi ten pierścionek i nadal. Jest to amulet, zwykły srebrny pierścionek z czerwonym kamieniem, na którym są wygrawerowane arabskie litery.

— Znasz Ly d'Averne i nic mi o tym nie mówiłeś? Opowiedz, że mi wszystko!

Deszcz znów zaczął padać i głuchodzwonił o szyby.

— Działo się to jesienią przed dwoma laty. — Byłem już jakieś sześć miesięcy we Włoszech, mieszkałem w Benevento, małym miasteczku w pobliżu Neapolu, gdzie miałem wynajętą małą willę i byłem najszcześliwszym człowiekiem

pod słońcem. Pracowałem dużo. W ogrodzie willi znajdował się mały domek, w którym urządziłem sobie pracownię. Zdarzało się nieraz, że pracowałem całymi tygodniami, ale od czasu do czasu rzucałem pracę i udawałem się w pobliskie okolice, które jak wiesz są najpiękniejsze na świecie. We wrześniu pojechałem do Amalfii. Był już wieczór, kiedy na powrotnej drodze zajechałem do Sorrento. Nie jestem poetą, nie będę się więc silił oddać słowami piękną tego kraju. Ale odczuwałem je... Rozumiałem czar południa, cudowne piękno Sorrento i godzinami mogłem patrzeć na lazurowe morze... W Sorrento właśnie zupełnie przypadkowo poznałem Ly. W aucie, którym jechała pękła opona. Stałem... Ujrzałem ją i nie mogłem odejść... „Złoty wąż“ — tak bym ją określił, gdyby to właśnie określenie przyszło mi wtedy na myśl. Ly uśmiechała się i wpatrzyła się we mnie swymi szaro-błękitnymi oczyma. Na jej palcu ujrzałem pierścionek - amulet.

MANEKINY

według francuskich
MODELI

do nabycia wyłącznie w firmie

„S O G R A“

Warszawa, Bielańska 5.

Po kilku minutach — nie wiem sam jak się to stało — poznałem Ly d'Averne i markiza von Raime. Podczas kiedy szofer zajęty był przy aucie, poszliśmy do pobliskiej oberży, gdzie przy szklance wina śmialiśmy się i żartowali.

— Strasznie mi się tu podoba, Rudolfie — uwielbiam ten kraj, kocham Neapol i jego okolice, ale nienawidzę hoteli! Może uda nam się znaleźć prywatne mieszkanie? Mamy zamiar zostać tu przez kilka tygodni. Ostatnie słowa skierowała do mnie.

— ...Kilka tygodni... Każda sekunda w jej pobliżu była szczęściem.

— Jeżeli wystarczy państwu skromne prywatne mieszkanie, mogę odstąpić dwa pokoje w mojej willi. Mieszkam w Benevento, godzina

autem od Neapolu. Okolica jest tam przepiękna: góry, lasy i niebo, jak w raju!

— To świetnie! Zgodzisz się, Rudolfie, prawda, bo jeśli nie — dziś jeszcze wracam do Paryża.

Od razu zdałem sobie sprawę, że markiz był do szaleństwa zakochany w pięknej dziewczynie i że mnie nienawidzi w tej chwili, ale mnie to nie wzruszało.

Przyjechaliśmy do Benevento. Ly z markizem zamieszkała u mnie. Wrzesień był bardzo łagodny i piękny. Rzadko miałem okazję, aby być z Ly sam na sam. Markiz chodził za nią jak cień. Byliśmy zawsze we troje. Z dnia na dzień markiz stawał się bardziej ponury. Jakiegoś dnia zostałem przypadkowo sam z Ly. Opowiedziała mi wtedy historię swego życia. Od roku była kochanką markiza, który ją uwielbiał. Mimo to, nieraz już chciała go porzucić — zbyt cierpiała z powodu jego zazdrości. Nie umiała się jednak zdobyć na ten czyn. Na wiosnę otrzymała nagrodę piękności na jakimś konkursie — miała być zaangażowana do Hollywoodu.

W czasie jej opowiadania zagryzałem wargi i zaciskałem palce, aby nie zemdleć. Marzyłem o pocałunkach tej kobiety, marzyłem o jej smukłym ciele... Bliskość Ly odurzala mnie, czułem się jak pijany...

— Jutro markiz jedzie do Neapolu. Udam, że jestem chora... Powiesz, że musisz zostać, że musisz pracować... Przyjdę do twojej pracowni...

Markiz wyjechał nazajutrz. Szukałem Ly i nie mogłem jej znaleźć. Zrozpaczony i wściekły udałem się do pracowni. Kiedy zamykałem drzwi, usłyszałem śmiech... W pracowni stała Ly... naga... bosko piękna.

Skoczyłem ku niej. Całowałem jej rękę... nogi i tuliłem w ramionach jej szczupłe ciało... całowałem jej usta... szalałem...

— Chcę, żebyś zrobił ze mnie rzeźbę...

— Tak, Ly ukochana... zrobię wszystko, co zechcesz... Kocham Cię... Życ bez ciebie nie mogę...

Mijały dni. Pracowałem bez wytchnienia. Każdą wolną chwilę Ly poświęcała na pozowanie mi. Markiz nic nie podejrzewał — moja praca i sztuka nie interesowały go.

(c. d. na str. 4)

P K O

PEWNOŚĆ ZAUFANIE

ILOŚĆ KLIENTÓW: 3.260.000
WKŁADY; RACHUNKI: 1.049.000.000 ZŁ
OBROT ROCZNY: 34.500.000.000 ZŁ

OBOWIĄZKI KOBIECY WZGLĘDEM SIEBIE

Ciągle jeszcze istnieje szereg kobiet, które wierzą, że jedynym ich obowiązkiem względem siebie, to jest umyć twarz czystą wodą i mydłem i pięknie, na gładko, wyszczotkować włosy. Nie wiem jak się dzieje dzisiaj w Europie, lecz u nas w Ameryce kobieta stoi obecnie w jednym rzędzie z mężczyzną w walce o byt. Tak jak panowie stworzenia, tak i dzisiejsza kobieta nowoczesna, musi używać wszelkich dostępnych jej środków, by w walce tej zwyciężyć. Piękność kobiety jest jednym z jej atutów i dlatego jest dla mnie rzeczą zupełnie zrozumiałą, że dobrym jest każdy środek, który może zwiększyć naturalny urok kobiety, by pomóc jej w osiągnięciu swoich celów. I zdaje mi się, że tym samym rozstrzygnięta jest sprawa szminkowania się kobiety. Nie jestem dzisiaj, jak nasze matki i babki, skaza-

ne na siedzenie w domu, granie na fortepianie nieśmiertelnej „Modlitwy Dziewicy“ i oczekiwanie na amatora, który zjawi się w domu „w poważnych zamiarach“. Uważam, że jeśli jakikolwiek zabieg może pomóc nam w walce o nasze prawa — to zabieg ten jest nie tylko naszym prawem, lecz co więcej naszym obowiązkiem. Należy pomóc Matce Naturze i „poprawić“ ją gdzie trzeba.

Rozumiały to zresztą kobiety od czasów bardzo dawnych. Bardzo starannie troszczyły się o swój wygląd wszystkie te kobiety, które zdobyły jakieś imię w dziejach, że wyliczę tylko Helenę, Kleopatę, Madame Pompadour i t. d. Kobiety te, które bez wątpienia w owych czasach podziwiano nie były napewno pięknościami. Gdy oglądamy dzisiaj ich portrety, zrozumieć nie możemy, dlaczego np. Kleopatra potrafiła tak bardzo zawrócić w głowie Cesarowi, lub też dlaczego mądry i kulturalny naród 30 lat walczył o Helenę. Lecz to nie należy do tematu. Chodziło

mi tylko o to, że — jak wiem z historii — wszystkie te panie trawiły godziny całe na toalecie, kąpały się w mleku oślic, by nadać miękkość swojej skórze, płaciły horendalne ceny za tajemnicze środki upiększające i sprowadzały z dalekich krajów olejki i maście do upiększania cery. Malowanie warg, podmalowywanie oczu, a nawet podmalowywanie koniuszków piersi i uszu znane już było starożytnym Grekom i Rzymianom. Nie wymyśliliśmy nic nowego. Jedynie po długim okresie barbarzyństwa średniowiecznego, wracamy z powrotem do zdobyczy starożytnego świata. A jest nam dzisiaj niewątpliwie łatwiej, bo to co Mesalina sprowadzać musiała z Egiptu, my znajdziemy wszystko gotowe w najbliższym salonie kosmetycznym.

Moim zdaniem kobieta, która wychodzi na ulicę, nie podkreślając wszystkich walorów swojej urody, popełnia przestępstwo względem samej siebie.

AL.

Na północy, czy na południu Polski ...



... wszystkie gospodynie cenią mydło Jeleń Schicht głównie dlatego, że chroni ich drogocenną bieliznę. I słusznie: czy istnieje bowiem mydło, które pierze tak gruntownie i oszczędnie, jak mydło Jeleń Schicht?

W całym kraju cenią

MYDŁO JELEŃ SCHICHT

(c. d. ze str. 2)

Płynęły dni. Posąg Ly był już prawie gotów. Pewnego popołudnia siedzieliśmy sami w ogrodzie, lekki wietrzyk kołysał gałęzie pinii. Ly przymknęła oczy... Pocałowałem jej usta w milczeniu. Kiedy podniosłem oczy, ujrzałem markiza, który stał przy nas błądzący, z płonącymi oczyma. Nie powiedział ani słowa. Ale kiedy wieczorem Ly udała się do swego pokoju, a my zostaliśmy sami, markiz zapytał:

— Pan kocha Ly? — Skinąłem głową.

— Jeden z nas musi umrzeć! Chyba pan to rozumie! Załatwimy tę sprawę po amerykańsku. Ten, który wyciągnie krótszy koniec zapalniczki — musi zginąć w ciągu trzech dni! Czy zgadza się pan na to?

— Zgadza się — odpowiedziałem — ale odłóżmy tę sprawę do jutra. Czy pan się zgadza? — Markiz skinął głową.

Niezwykły nastrój panował naza jutrz rano wśród nas. Aczkolwiek Ly nie wiedziała nic o naszym postanowieniu, domyślała się jednak, że jakaś decyzja musiała zapadnąć; zbyt dobrze znała markiza. Po obiedzie Ly pozostawiła nas samych.

Alé w momencie, kiedy mieliśmy pociągnąć losy, usłyszeliśmy nagle

jakiś podziemny grzmot. Spojrzeliśmy na siebie... w nasepnej sekundzie zadrżała ziemia, straszny huk wypełnił powietrze, wszystko zaczęło się chwiać, balkon willi oberwał się i runął na ziemię.

— Trzęsienie ziemi! — ryknął słusznie, uciekając do ogrodu.

Ly wybiegła z domu z przerażeniem w oczach.

Straszliwy grzmot huczał ciągle pod nami... Drugi, mocniejszy wstrząs rzucił nas na ziemię. Kiedy się podniosłem, ujrzałem, że drzwi mojej pracowni same się otworzyły, a markiz wpatrywał się w jej wnętrze, gdzie w świetle promieni słonecznych lśnił biały, wiotki posąg Ly.

Markiz musiał poznać go natychmiast, krzyknął, chwycił żelazny łom, który ogrodnik pozostawił w ogrodzie, wbiegł do pracowni i w momencie, kiedy podniósł rękę, aby roztrzaskać rzeźbę, rozległ się mocniejszy jeszcze niż poprzednie grzmot i trzeci wstrząs rozwalił część willi. Ly upadła obok mnie.

Kiedy się podnieśliśmy, ujrzałem markiza leżącego na ziemi w mojej pracowni. Krew płynęła mu z głowy. Ciężki marmurowy posąg, wyracając się przy trzecim wstrząsie ziemi, zabił go na miejscu.

Ly krzyknęła głośno i padła zemdlna.

Tzęsienie ziemi nie powtórzyło się więcej... Wszystko się uspokoiło.

Następnego dnia Ly otrzymała telegram od jakiegoś towarzystwa filmowego z Hollywoodu. Rozstaliśmy się... Między nami leżał trup tragicznie zmarłego markiza.

Ly wyjechała do Ameryki, a ja uciekłem z Włoch. Nie mogłem tam zostać dłużej... Osiwiałem... Wszystko, co mi pozostało po Ly, to ta ręka z marmuru z pierścieniem, który nosi do dnia dzisiejszego... Ly d'Averne, „Złoty wąż“... cudownie piękna kobieta, której wspomnienie przywodzi mi pamięć zmarłego markiza...

Rzeźbiarz zamilkł, przymknął oczy, zapalił papierosa i wolno wypuszczał obłoczki dymu z ust. Deszcz dzwonił o szyby... Poeta siedział jak skamieniały, patrząc z bojaźliwą czcią na rękę z marmuru.

— „Jestem złotym wężem, który zabija swym jadem każdego mężczyznę“ — przypomniał sobie słowa piosenki, śpiewanej przez Ly d'Averne w jej ostatnim filmie.

— „Złoty wąż“? — O, nie! Biedna, nieszczęśliwa kobieta...

Przekład M. D.

Na lewo: Fot. 210/B: Suknia letnia na popołudnie z deseniowego jedwabiu.
Z przodu plisy. Pasek z gładkiego jedwabiu. Fot. Becker & Maass



Na prawo: Fot. 210/A:
Elegancka suknia popołudniowa z deseniowego jedwabiu. Z przodu fałdy.
Przy wycięciu kwiaty z gazy. Fot. Becker & Maass

W środku w górze: Fot. 210|D: Suknia letnia z niebieskiego płótna z barwnym deseniem. Kłapy i mankiety z białej piki. Model Tootal. Fot. Dorvyne, Paryż



Na prawo w górze: Fot. 210|F: Letni komplet z płótna: do żółtego kostiumu z brązowym przybraniem nosimy brązową bluzkę. Fot. Becker & Maass



Na lewo na dole: Fot. 210|C: Komplet ze sztucznego jedwabiu z wzorem pepita. Model Jean Dessès. Do tego czarny kapelusz przybrany białym kolorem. Fot. Dorvyne, Paryż



Na prawo na dole: Fot. 210|E: Modna suknia popołudniowa z deseniowego crêpe-de-Chine'u. Pasek i rękawki z tego samego materiału. Biały plastron. Fot. Becker & Maass





40248

40249

40250

40251

40248 Niebieska płócienna suknia letnia na przedpołudnie przybrana białymi wypustkami. Krawat w paski.

40249 i 40250 Letni komplet na przedpołudnie z jasnego shantungu. Suknia z paskiem. Żakiet kombinowany materiałem w kratkę.

40251 Suknia na przedpołudnie z jedwabiu w grochy. Pasek i kołnierz z gładkiego materiału.

CROQUIS ORIGINAL zurnal dla pierwszorzędných pracowni Zł. 10.—



Na lewo w górze: Fot. 210/G: Suknia letnia z dwóch części z wełnianego jersey: do jednobrawnej, granatowej spódnicy nosimy bluzkę o niebiesko-czarnym deseni. Kołnierze po lewej stronie powyższego materiału. Model Alpinit. Fot. Dorvyne, Paryż



Na prawo w górze: Fot. 210/J: Modna suknia popołudniowa z niebieskiego jedwabiu, przybrana białym haftem. Białe przybranie szyi, niebieski pasek. Fot. Becker & Maass

Na prawo na dole: Fot. 210/K: Kostium z lekkiej, jasnej wełny. Żakiet bez kołnierza przybrany jest bogato stebnówkami. Brązowy pasek skórzany. Wełniany szal w odpowiednim kolorze. Fot. Becker & Maass



Na lewo na dole: Fot. 210/H: Sportowa bluzka letnia z białego płótna o niebieskim deseni. Guziki w kolorze deseni. Model Chesro. Fot. Dorvyne, Paryż



40252 Letnia sukieneczka z jasnego jedwabiu. Spódnica z paskiem. Ilość materiału: Jedwab do prania szer. 80 ctm., mtr. 3,50.

40253 Letnia suknia z płótna w paski. Z przodu błyskawiczny zamek. Ilość materiału: Płótna szer. 80 ctm., mtr. 3,60.

40254 Letnia suknia z deseniowego fularu. Riuszki z organdiny. Ilość materiału: Fular szer. 90 ctm., mtr. 3,75.

O czym Pani wiedzieć powinna!

Wiecznie twórczy duch mody wyczarował nam na sezon letni bogaty wybór przeróżnych sukien. Swoboda życia w tej przepięknej porze roku wymaga odpowiedniego wyboru garderoby, to też w świetle promieni słonecznych i kwiecistych ramach natury, stają się suknie bardziej przewiewne, linia bardziej miękka, barwy świeższe, a drobne szczegóły i przybrania coraz bardziej fantazyjne. Dzięki nieograniczonym możliwościom w wyborze formy, kolorów i materiałów kształtuje się obraz mody niesłychanie różnorodnie. / Krótkie spódnice sukienek sportowych i spacerowych nie są obecnie tak skromne w linii jak dotychczas; wykazują klosze, fałdy i plisy, które to odmiany nadają sylwetce bardziej efektowny wygląd. Żakiety i płaszcze są często bez kołnierzy i klap, wykazują głębsze wycięcia i uwidaczniają przez to część bluzki lub sukni. / Bolera, kamizelki i górne partie w rodzaju dżemprów odgrywają ważną rolę; występują w wielu odmianach, stwarzając ciekawe efekty, jak to widzimy na tablicach niniejszego zeszytu. Silnie skrócone bolero uzupełnia spódnice kostiumowe i suknie na przed i popołudnie. Nowością są półbolera, wkrójone w suknie. / Wstawienia kamizelkowe w kontrastowych kolorach widzimy często zarówno na płaszczach, jak i na sukniach. Również i bluzki wykazują często krój kamizelkowy, a górna część sukienek sportowych przypomina w pewnej mierze kamizelkę. / Na okres wakacyjny — na plażę i parki miejscowości kuracyjnych przeznaczyla nam moda wiele pięknych i praktycznych rzeczy. Ciekawe są przede wszystkim barwne zestawienia kompletu plażowego, na który składają się spódnice, bolera, peleryny, dustki, żakiety i kostiumy kąpielowe. Szerokie spodniki, piżamy o męskim kroju, fantazyjne sukienki plażowe i stylizowane kostiumy wioślarskie, długie, otwarte płaszcze plażowe z jersey w pasy lub deseniowej piki — wszystko jest modne, wszystko będzie noszone.





40255

40256

40257

40258

- 40255 Angielska letnia sukienka z jedwabiu do prania. Plastron przybrany perłowymi guzikami. Ilość materiału: Jedwab do prania szer. 80 ctm., mtr. 3,25.
- 40256 Letnia sukienka na przedpołudnie przybrana niebieskimi plisami. Ilość materiału: Płótno szer. 80 ctm., mtr. 3.
- 40257 Letnia sukienka z surowego jedwabiu przybrana zakładeczkami. Skórzany pasek. Ilość materiału: Surowy jedwab szer. 80 ctm., mtr. 3,25.
- 40258 Letnia sukienka płócienna. Kołnier i patki z materiału w kratę. Ilość materiału: Płótno szer. 80 ctm., mtr. 3,50.

Collection Star Nr. 15

przynosi przeszło 50 najpiękniejszych oryginalnych modeli szydełkowanych i na drutach. Przede wszystkim uwzględnione zostały modele plażowe i kąpielowe dla dorosłych i dla dzieci oraz inne części letniej garderoby, jak bluzki, pulowery, żakietki tenisowe oraz inne oryginalne modele. Poza tym szereg praktycznych drobnostek, które możemy łatwo i szybko wykonać: są to przybrania do sukien, torebki, poduszki samochodowe i na weekend. Modele są przeważnie kolorowane, zyskując przez to na przejrzystości i plastyce. Opisy do modeli są bardzo obszerne i łatwo zrozumiałe, a dzięki doskonałym krojom w załączonej tablicy — bez trudu do wykonania.



40259

40260

40261

40262

40259 Skromna letnia suknia. Plisy i wypustka przy szyi z gładkiego materiału. Ilość materiału: Materiał do prania szer. 80 ctm., mtr. 3,60.

40260 Letnia suknia z niebieskiego płótna. Spódnica w fałdy, do połowy stebnowana. Bluzka marynarska. Ilość materiału: Płótno szer. 80 ctm., mtr. 5,50.

40261 Letnia suknia z jasnego płótna. Ciemniejszy pasek. Ilość materiału: Materiał do prania szer. 80 ctm., mtr. 3,50.

40262 Skromna letnia suknia z płótna w kratkę. przybrana guzikami z perłowej masy. Ilość materiału: Płótno szer. 80 ctm., mtr. 3,75.



- 40263 Letnia suknia popołudniowa z surowego jedwabiu. Ilość materiału: Sztuczny jedwab szer. 95 ctm., mtr. 3,75.
 40264 Letnia suknia popołudniowa z surowego jedwabiu, marszczona na ramionach. Okrągły kołnierzyk przybrany koroneczką. Ilość materiału: Sztuczny jedwab szer. 95 ctm., mtr. 3,75.
 40265 Letnia suknia z crêpe-de-Chine'u. Wiązany pasek. Z tyłu karczek. Kołnierz i kokarda z białej organdiny. Ilość materiału: Crêpe-de-Chine szer. 95 ctm., mtr. 3,50.
 40266 Letnia suknia popołudniowa z jasnej wełnianej żorżety. Z przodu kokarda. Ilość materiału: Wełniana żorżeta szer. 130 ctm., mtr. 2,75.

TRÈS ÉLÉGANT modele od najskromniejszych do najelegantszych Zł. 3.50



40267

40268

40270

40271

40272

40269

40267 Letnia suknia z deseniowego płótna dla młodych pańnek. Bufiaste rękawy. Biały pikowy kołnierzyk. Ilość materiału: Jedwabne płótno szer. 80 ctm., mtr. 3,50.

40268 i 40270 Skromny letni komplet dla młodych pańnek. Suknia bez rękawów. Zakiet z deseniowego jedwabiu.

Ciemny skórzany pasek. Nr. 40268: Ilość materiału: Jedwab do prania szer. 80 ctm., mtr. 2,70. Nr. 40270: Ilość materiału: Jedwab do prania szer. 80 ctm., mtr. 1,50.

40269 i 40269A Płócienny komplet. Biała suknia i granatowy zakiet. Nr. 40269: Ilość materiału: Płótno szer. 80 ctm., mtr. 3,25. Nr. 40269A: Ilość materiału: Płótno szer. 80 ctm., mtr. 1,80.

40271 Letnia suknia dla młodych pańnek z białego shantungu. Kołnierz i kieszenie przybrane stebnowaniem. Ilość materiału: Shantung szer 90 ctm., mtr. 3.

40272 Suknia dla podlotka przybrana zakładeczkami. Ilość materiału: Fular szer. 90 ctm., mtr. 3,25.



40273 Żakiet jednorzędnie zapinany. Ilość materiału: Płótno szer. 130 ctm., mtr. 2,80.

40274 Angielska bluzka przybrana kokardkami z organdiny. Ilość materiału: Sztuczny jedwab szer. 80 ctm., mtr. 1,50.

40275 Letnia bluzka przybrana zakładeczkami. Ilość materiału: Linon szer. 80 ctm., mtr. 1,75.

40276 Angielska bluzka z białej wełny przybrany plisami w

kratkę. Ilość materiału: Materiał bawełniany szer. 80 ctm., mtr. 1,50.

40277 Letnia bluzka z jedwabiu. Kołnierz i kłapy z białego jedwabiu. Ilość materiału: Jedwab do prania szer. 80 ctm., mtr. 1,50, jedwab do prania szer. 80 ctm., mtr. 0,35.

40278 Letni kostium z wełny w paski. Ilość materiału: Wełna szer. 130 ctm., mtr. 3.



40279

40280

40281

40282

40279 Letni płaszcz jedwabny przybrany haftem i białym kwiatem. Ilość materiału: Sztuczny jedwab szer. 95 ctm., mtr. 4,10.

40280 Letni płaszcz popołudniowy z kolorowej żorżety z przodu kokarda. Wąskie zakładeczki. Ilość materiału: Żorżeta szer. 95 ctm., mtr. 4,25.

40281 Eleganckie letnie palto z kolorowego satyn. Klapy plisowane. Ilość materiału: Satin szer. 95 ctm., mtr. 4,25.

40282 Płaszcz popołudniowy. Kołnierz i klapy przybrane białą plisą. Ilość materiału: Jedwab szer. 85 ctm., mtr. 4,50.



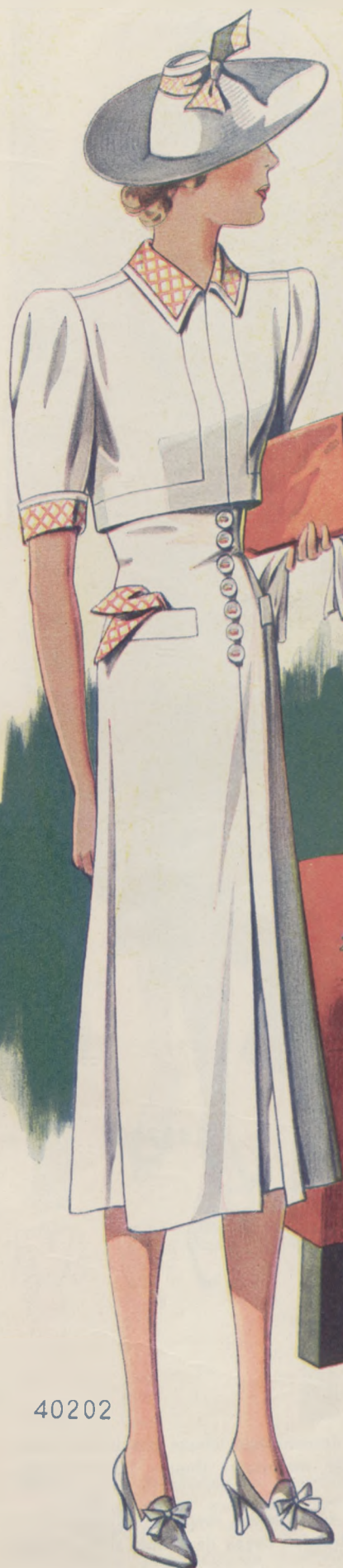
40283 Palto raglanowe z nakładanymi kieszeniami. Ilość materiału: Flausch szer. 130 cm., mtr. 3.
 40284 Płaszcz podróżny z tweedu. Kołnierz, guziki i klamra z ciemnej skóry. Ilość materiału: Tweed szer. 130 ctm., mtr. 3.

40285 Kostium podróżny. Gładka spódnica. Żakiet jednorzędnie zapinany. Ilość materiału: Flanela szer. 130 ctm., mtr. 2,85.
 40286 Kostium podróżny z angory. Na zakiecie cztery guziki. Ilość materiału: Angora szer. 130 ctm., mtr. 2,75.

DISTINCTION miesięcznik zawierający praktyczne modele Zł. —.80

40202 Letnia suknia na przedpołudnie z bolerką przybrana fularem. (Ilość materiału: Sztuczny jedwab, szer. 95 cm., 4 mtr.)

40203 Suknia na przedpołudnie z niebieskiego płótna. Krótkie rękawki. (Ilość materiału: Len, szer. 80 cm., 4,25 mtr.)



40202



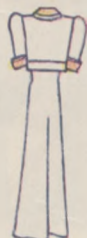
40203



40204



40205



40204 Suknia na przedpołudnie z shantungu albo płótna. Kołnierz z białego linon. (Ilość * materiału: Shantung, szer. 90 cm., 3,80 mtr.)

40205 Suknie na przedpołudnie w kratkę przybrana błyskawicznym zamkiem. (Ilość materiału: Materiał do prania, szer. 80 cm., 4 mtr.)



40206

40207

40208

40209

40206 Suknia popołudniowa z crepe de Chine'u. Plisowane rękawki przybrane aksanitnymi kokardkami. (Ilość materiału: Crepe de Chine, szer. 95 cm, 4 mtr.)

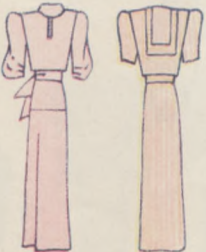
40207 Suknia z jedwabnego płótna na popołudnie. Kołnierz i riuszki z deseniowego materiału. (Ilość materiału: Płótno jedwabne, szer. 80 cm., 3,35 mtr., płótno jedwabne w deseń, szer. 80 cm., 0,65 mtr.)

40208 Suknia popołudniowa z deseniowego cloque przybrana pikowymi kokardkami. (Ilość materiału: Cloque, szer. 95 cm., 3,75 mtr.)

40209 Suknia popołudniowa z deseniowego crepe de Chine'u. Kołnierz i kłapy. (Ilość materiału: Crepe de Chine, szer. 95 cm., 4,75 mtr.)



40210



40211



40212

40213

40210 Suknia popołudniowa z niebieskiego jedwabiu przybrana haftem. (Ilość materiału: Sztuczny jedwab, szer. 95 cm., 3,50 mtr.)

40211 Suknia popołudniowa z blade-różowej jedwabnej krepy. Biały pikowy kołnierzyk. (Ilość materiału: Jedwabna krepa, szer. 95 cm., 4,25 mtr.)

40212 Skromna suknia popołudniowa z deseniowego crepe de Chine'u. (Ilość materiału: Crepe de Chine, szer. 95 cm., 3,50 mtr.)

40213 Suknia popołudniowa z deseniowego crepe de Chine'u. Po bokach błyskawiczne zamki. (Ilość materiału: Crepe de Chine, szer. 95 cm., 4,50 mtr.)



40214 Letnia suknia płócienna przybrana białą piką. (Ilość materiału: Len, szer. 80 cm., 3,50 mtr.)

40215 Suknia z zielonego płótna z białym pikowym kołnierzem. * (Ilość materiału: Len, szer. 80 cm., 4,25 mtr.)

40216 i 40217 Letni komplet. Biała płócienna suknia przybrana haftem. Trzywierzciowy zakiet. (Ilość materiału: Pika, szer. 90 cm., 3,50 cm; len, szer. 80 cm., 3,50 mtr.)

40218 Letnia suknia płócienna przybrana czerwonym płótnem. (Ilość materiału: Len, szer. 80 cm., 3,50 mtr.)

40219 Letnia suknia z diagonalu w paski. Szeroki pasek. (Ilość materiału: Shantung, szer. 90 cm., 3,25 mtr.)

40220 i 40221 Letnia suknia z bolerką z surowego jedwabiu, przybrana białą piką. (Ilość materiału: Jedwab do prania, szer. 80 cm., 3,50 mtr.; jedwab do prania, szer. 80 cm., 1,30 mtr. pika, szer. 90 cm., 0,85 mtr.)



40222

40223

40224

40225



40222 Suknia wieczorowa z satin. Z przodu skrzyżowana. (Ilość materiału: Satin, szer. 95 cm., 5,25 mtr.)

40223 Wieczorowa suknia z gazy lub organdiny przybrana riuszkami. Taftowa szarfa. (Ilość materiału: Gaza, szer. 100 cm., 8 mtr.)

40224 Suknia wieczorowa z crepe romain. Z tyłu pasek. (Ilość materiału: Crepe romain, szer. 95 cm., 5,25 mtr.)

40225 Suknia wieczorowa z crepe de Chine'u. Plisowana fiszotka. (Ilość materiału: Crepe de Chine, szer. 95 cm., 5,50 mtr.)





40226



40227



40228

40229

40226 Suknia popołudniowa z deseniowego marocain. Pasek i kokarda z białej piki. (Ilość materiału: Marocain, szer 95 cm., 3,25 mtr.)

40227 Suknia popołudniowa z jedwabnej krepki przybrana kokardą. (Ilość materiału: Jedwabna krepka, szer. 95 cm., 3,50 mtr.)

40228 Suknia popołudniowa z deseniowego marocain przybrana haftem. (Ilość materiału: Marocain, szer. 95 cm., 4,25 mtr.)

40229 Suknia popołudniowa z jedwabnego crepe romain. Spódnica i riuszki plisowane. (Ilość materiału: Crepe romain, szer. 95 cm., 4,50 mtr.)



40231B
40231A
40231

40232

40234

40230

40233

40235



40230 Kostium plażowy z białej krepy. Pasiasta szarfa. (Ilość materiału: Krepa do prania, szer. 80 cm., 2,50 mtr.)

40231, 40231 A i 40231 B Komplet plażowy z trzech części. Spódnica-spodnie z jedwabiu w biało-czarne paski. Czarny błyskawiczny zamek. Spódniczka i bolerko z żółtego płótna. (Ilość materiału: Jedwab do prania, szer. 80 cm., 2,30 mtr.; len, szer. 80 cm., 1,90 mtr.; len, szer. 80 cm., 1,10 mtr.)

40232 Suknia plażowa z różowego płótna. Błyskawiczny zamek, pasek i apaszka w kolorze niebieskim. (Ilość materiału: Len, szer. 80 cm., 2,65 mtr.)

40233 Pizama plażowa. Szare spodnie. Żakiet z czerwonej krepy. Emblemat na lewej kieszeni. (Ilość materiału: Flanela, szer. 130 cm., 2,25 mtr., welniana krepa, szer. 130 cm., 0,90 mtr.)

40234 Suknia plażowa z deseniowej piki. Dwukolorowy pasek. (Ilość materiału: Pika, szer. 90 cm., 2,60 mtr.)

* 40235 Płaszcz plażowy z wytłaczanej piki przybrany żółtymi i zielonymi pasami. (Ilość materiału: Pika, szer. 90 cm., 4 mtr.)

40287 Suknia z płótna jednobarwnego i w paski. Ilość materiału: Płótno szer. 80 ctm., mtr. 2,75.

40288 Sportowy komplet. Spódnica z przodu zapinana. Gładka płócienna bluzka. Ilość materiału: Kreton w kratę szer. 80 ctm., mtr. 2,25, Płótno jednobarwne szer. 80 ctm., mtr. 1,25.

40289 Sukienka z krepy w grochy. Ciemny skórzany pasek. Kołnierz i kłapy stebnowane. Ilość materiału: Krepa do prania szer. 80 ctm., mtr. 3,25.



40287

40288

40289



40290

40291



40290 Sukienka z kretonu w paski przybrana białym paskiem. Ilość materiału: Kreton szer. 80 ctm., mtr. 2,75.

40291 Sukienka z różowego płótna. Plisy i pasek z niebieskiego materiału. Ilość materiału: Płótno szer. 80 ctm., mtr. 2,75.



40292

40292 Letnia suknia popołudniowa dla tęższych pań z marocain. Plisowany żabot. Ilość materiału: Marocain szer. 95 ctm., mtr. 4, jedwabna krepa szer. 95 ctm., mtr. 0,35.

40293

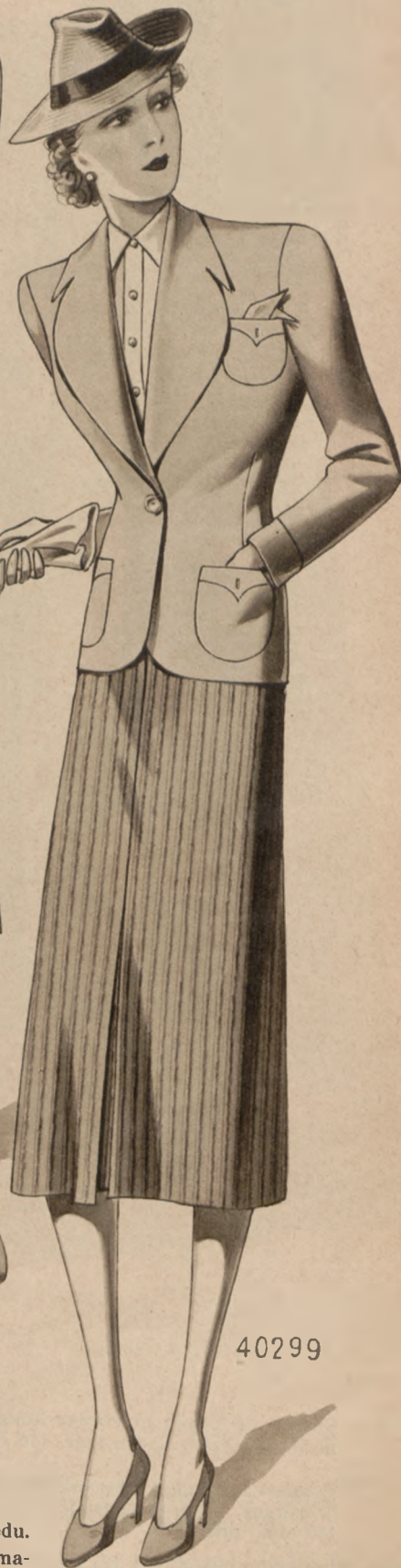
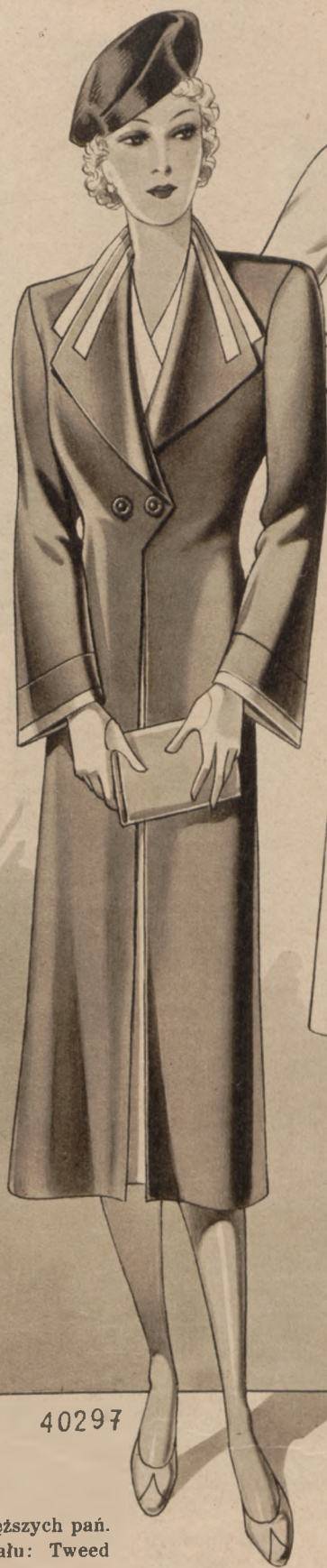
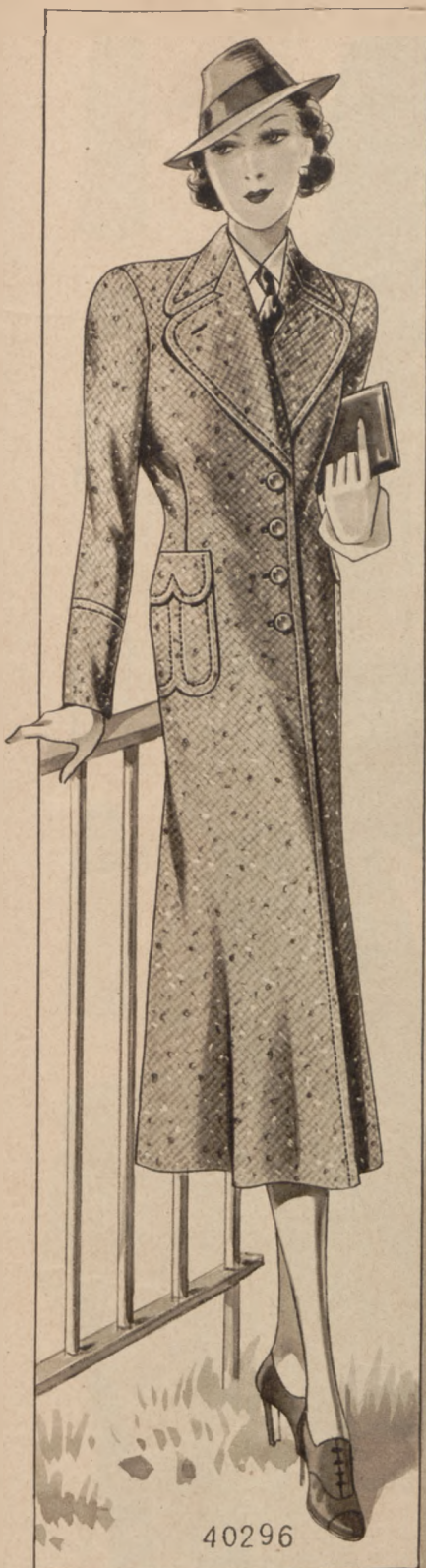
40293 Letnia suknia z crêpe-de-Chine'u przybrana białym kolorem. Ilość materiału:
* Crêpe-de-Chine szer. 95 ctm., mtr. 3,63.

40294

40294 Suknia popołudniowa dla tęższych pań z deseniowej krepy. Biała żorżetowa kamizelka. Ilość materiału: Jedwabna krepa szer. 95 ctm., mtr. 3,25.

40295

40295 Letnia suknia dla tęższych pań z deseniowej krepy. Biała pikowa kamizelka. Ilość materiału:
* Krepa jedwabna szer. 95 ctm., mtr. 4,15.



40296 Angielski płaszcz z tweedu dla cięższych pań. Nakładane kłapy. Ilość materiału: Tweed szer. 130 ctm., mtr. 3,50.

40297 Letni płaszcz z satyn przybrany białymi plisami. Ilość materiału: Satin szer. 95 ctm., mtr. 4,50.

40298 Letni płaszcz z kolorowej żorżety dla cięższych pań. Ilość materiału: Żorżeta szer. 130 ctm., mtr. 3,25.

40299 Letni kostium dla cięższych pań z tweedu. Spódnica w paski. Gładki zakiet. Ilość materiału: Tweed w paski szer. 100 ctm., mtr. 1,90, tweed jednobarwny szer. 130 ctm., mtr. 1,90.



0300 Kostium z lodenu przybrany kolorowymi wypustkami. Ilość materiału: Loden szer. 140 ctm., mtr. 2,60.

0301 Tyrolski kostium z jasno-szarego flauschu. Czerwone kieszenie przybrane szarą wypustką. Ilość materiału: Flausch szer. 130 ctm., mtr. 2,75.

0302 Płocienna spódnica przybrana stebnowaniem i kieszeniami. Ilość materiału: Płótno szer. 130 ctm., mtr. 1,75.

0303 Gładka spódnica z diagonalu. Obciągane guziki. Ilość materiału: Wełna szer. 130 ctm., mtr. 1,75.

40304 Spódnica z krepy. Ilość materiału: Krepa szer. 130 ctm., mtr. 1,75.

40305 Spódnica z wełny w kratkę przybrana plisami. Ilość materiału: Materiał bawełn. szer. 80 ctm., mtr. 2,35.

40306 Spódnica z wełnianej krepy lekko kloszowa. Ilość materiału: Wełniana krepa szer. 130 ctm., mtr. 1,75.

40307 Letnia spódnica z przerabianej wełny. Ilość materiału: Wełna szer. 130 ctm., mtr. 1,75.



40308 Letnia bluzka z białej organdiny. Podwójna riuśzka. Ilość materiału: Organdina szer. 100 ctm., mtr. 2,25.

40309 Letnia bluzka z jasnego marocain przybrana merezkami. Ilość materiału: Marocain szer. 95 ctm., mtr. 2,10.

40310 Batystowa bluzka ludowa przybrana aksamitką. Deseniowy haft. Ilość materiału: Batyst szer. 80 ctm., mtr. 2,50.

40311 Letnia bluzka z deseniowego crêpe-de-Chine'u. Biały pasek. * Ilość materiału: Crêpe-de-Chine szer. 95 ctm., mtr. 2.

40312 Letnia bluzka żorżetowa przybrana merezkami i białym haftem. Ilość materiału: Żorżeta szer. 95 ctm., mtr. 1,75.

40313, 40314, 40315*, 40316, 40317*, 40318—40321 Różne przybrania do letnich bluzek i sukien.



40322 Letnia suknia na szelkach z jasnego płótna. Biały kołnierz przybrany niebieskimi wypustkami. Ilość materiału: Płótno niebieskie szer. 80 ctm., mtr. 1,75, płótno białe szer. 80 ctm., mtr. 0,30.

40323 Sukieneczka z batystu w paski dla małego dziecka. Ilość materiału: Batyst szer. 80 ctm., mtr. 1,50.

40324 Letnia suknia z jasnego płótna. Ilość materiału: Płótno szer. 80 ctm., mtr. 1,65.

40325 Skromna letnia suknia z jasnego shantungu. Kołnierz i kłapy z ciemniejszego materiału. Ilość materiału: Shantung szer. 90 ctm., mtr. 2.

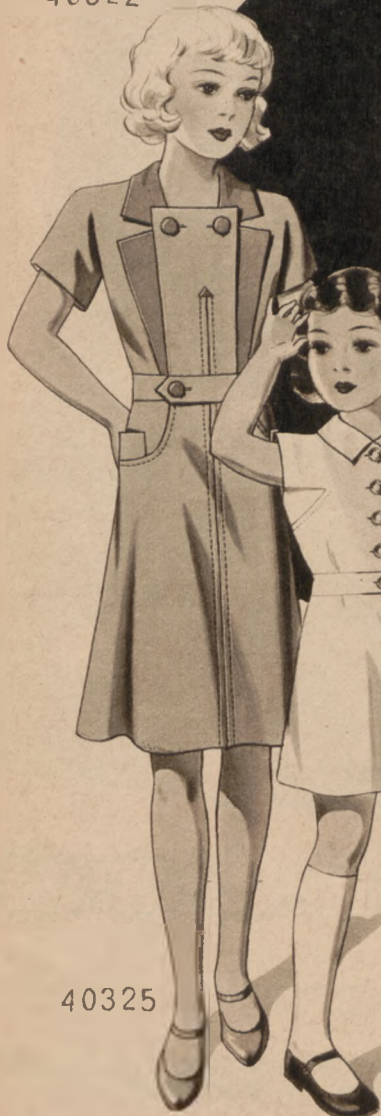
40326 Letnia sukienka z białego płótna bez rękawów. Ilość materiału: Płótno szer. 80 ctm., mtr. 1,50.

40327 Letnia suknia z deseniowego jedwabiu. Krótkie rękawki. Okrągły kołnierz. Ilość materiału: Jedwab do prania 80 ctm., mtr. 2,50.

40328 Letnia sukienka z krepy przybrana haftem. Ilość materiału: Krepa do prania szer. 80 ctm., mtr. 2,80.



40322



40325

40326



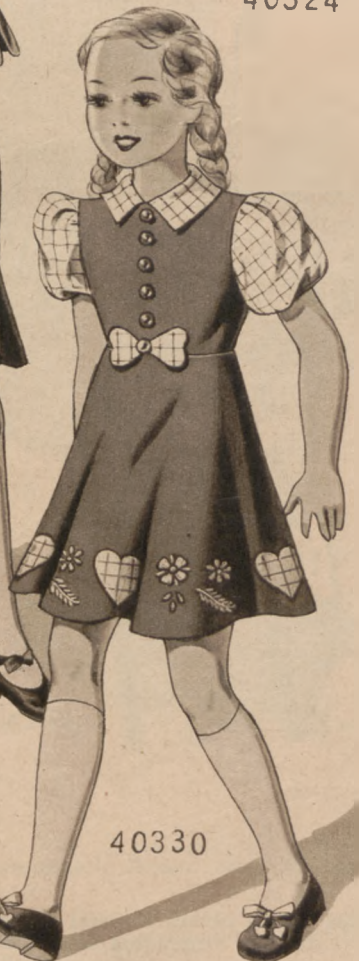
40327



40328



40329



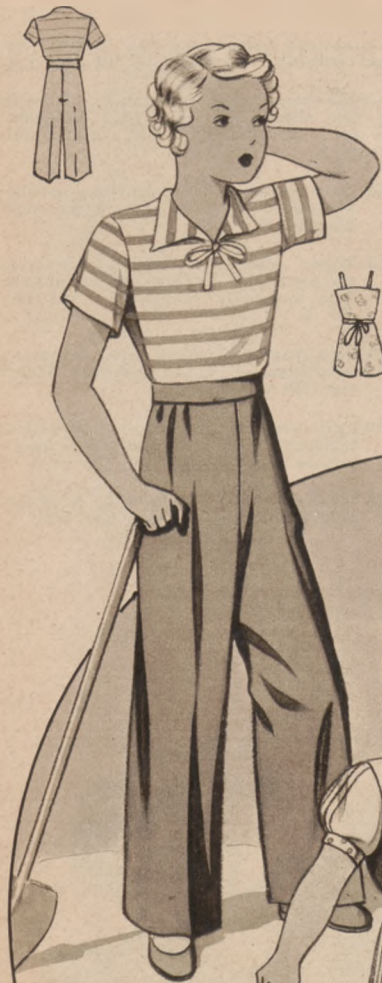
40330



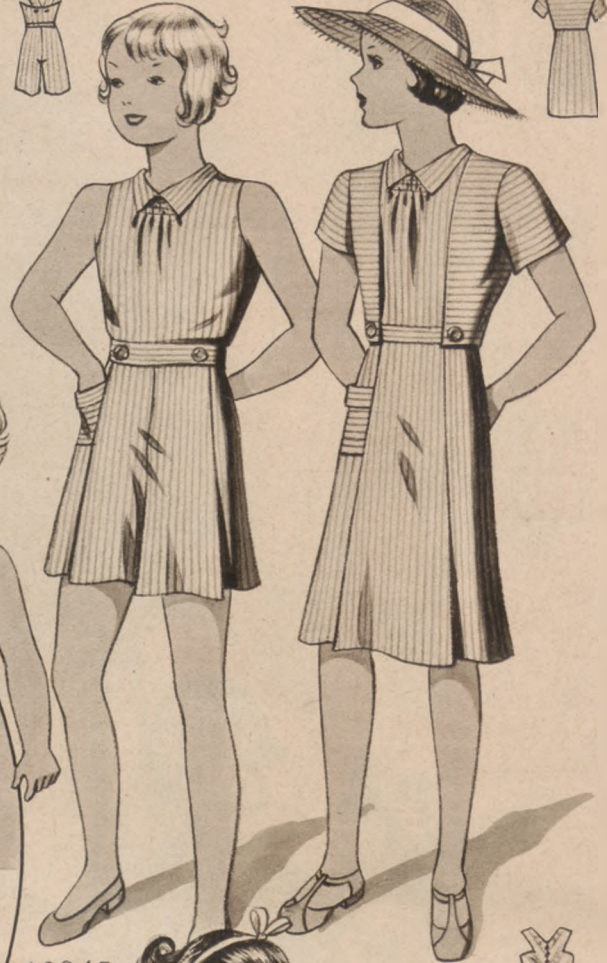
40329 Letnia sukienka z białym kołnierzykiem. Ilość materiału: Sztuczny jedwab szer. 80 ctm., mtr. 1,75.

40330 Sukienka ludowa z gładkiego kretonu przybrana aplikacjami w kratkę i haftem. Ilość materiału: Kreton jednobarwny szer. 80 ctm., mtr. 1,65, kreton w kratkę 80 ctm., mtr. 0,75.

40340 Komplecik plażowy dla dziewczynki. Długie spodnie. Bluzka w pasy. Ilość materiału: Materiał trykot. szer. 140 ctm., mtr. 1, materiał trykot. jednobarwny szer. 140 ctm., mtr. 0,65. — 40341 Spódnice plażowe dla małej dziewczynki. Pasek z pomponami. Ilość materiału: Krepa do prania szer. 80 ctm., mtr. 1,50. — 40342 Spodenki plażowe z jasnego płótna przybrane zakładeczkami. Ilość materiału: Jedwabne płótno szer. 80 ctm., mtr. 1,50. — 40343 Ubranko plażowe dla małych chłopczyków z surowego płótna. Ilość materiału: Płótno szer. 80 ctm., mtr. 1,35. — 40344* Spodenki plażowe z krey w kwiatki. Ilość materiału: Krepa do prania szer. 80 ctm., mtr. 0,75. —



40340



40345

40346



40342

40343

40344



40341



40348

40347

40349



40345 i 40346 Komplet plażowy dla małych dziewczynek. Shorty, bluzka i spódnica z materiału w paski. Nr. 40345: Ilość materiału: Materiał do prania szer. 80 ctm., mtr. 1,75. Nr. 40346: Ilość materiału: Materiał do prania szer. 80 ctm., mtr. 1,86. — 40347 Kostium plażowy dla małych dziewczynek. Krótkie spodenki. Stani-czek bez rękawów. Ilość materiału: Materiał szer. 80 ctm., mtr. 1,60. — 40348 Kombiowane ubranko dla małych dziewczynek. Płócienne spodenki. Bluzeczka z jedwabiu. Ilość materiału: Płótno jednobarwne

szer. 80 ctm., mtr. 1,15, jedwab do prania wzorzysty szer. 80 ctm., mtr. 0,85. — 40349 Ubranko plażowe. Szerokie spodenki. Pasek z tyłu wiązany. Ilość materiału: Jedwabna krepa szer. 80 ctm., mtr. 1,75.



Ręcznie robione ubranko dla chłopca 6—8 lat (Ryc. A).



Ryc. B. Widok żakiecika od tyłu.

Ryc. A. Ubranko myśliwskie dla chłopca 7-letniego.

RĘCZNIE ROBIONE UBRANKO DLA CHŁOPCA OD 6—8 LAT (Ryc. A)

Materiał: 300 gr. białej, 200 gr. brązowej i 50 gr. czerwonej dobrej wełny, 1 długie równomierne szydełko nr. 2^{1/2}, 2 krótkie druty stalowe nr. 2, 9 metalowych guzików, 4 brązowe guziki do spodni i 25 ctm. brązowej satyny. Żakiecik przerabia się z 2 nitki białej wełny, spodniki z 2 nitki brązowej, czerwoną wełnę przerabia się potrójnie.

Skróty zobacz w opisie chłopki Ryc. C.

W z ó r: tunezyjski ściąg perłowy (kołnierz, kłapy, mankiety żakiecika i spodniki). Każdy rz. przerabia się z dwóch kierunków tam i z powrotem; 1 kier. nabiera się o., pozostawia się 1 o. i nast. nabiera się poprzez każde o. 1 pętlę na szydełko (zobacz próbę wykonania Ryc. A₁). Pętla zostają tak długo na szydełku aż wszystkie o. zostają nabrane. 2 kier. Nawinać nitkę na szydełko i przerabiać ją razem z pętlą i tak do końca (zobacz próbę wykonania Ryc. A₂) 2 rz. powrotny zawsze naprzemian 1 zwykłą pętlę, drugą od tyłu chwytaną (zobacz Ryc. A₃) i 1 lewą pętlę od tyłu chwytaną (zobacz Ryc. A₄) przeciągniętą przez prostopadłą nitkę. Wzór zmienia się w każdym drugim rz. i co dwa rz. powtarza się całość (zobacz próbę wykonania Ryc. A₅). Ściąg tunezyjski z warkoczem (przód, plecy, rękawy żakiecika.) Zobacz próbę wykonania Ryc. A₆ według wzoru Ryc. A₇. Ściąg prawy-wewnętrzne kieszenie z pojedynczej białej wełny przerabia się w jednym kierunku pr. o. z powrotem 1. o. Śl. przerabia

się wykończenia stale w jednym kierunku, przerabiając je od tyłu. Na końcu każdego rz. nitkę obcina się.

Próba ścięgu: Na szer. 30 o. na wysokość 23 rz. daje 10 ctm. Sposób wykonania oraz zmniejszony rysunek kroju podaje Ryc. A₈—A₁₅ dla chłopca 7-lat, dla wielkości zbliżonych należy do przodu oraz pleców bluzki dodać wzgl. odjąć 2 o. zaś dla każdej nogawki spodni 5 o.

Wykonanie: Bluzkę: prawy przód przerabia się od dolnego brzegu zaczynając 39 o. w pow. (13 ctm.) i przerabia się dokładnie według kroju. Podczas dobierania i ujmowania należy robotę płasko położyć na krój z papieru. W odległości 8 ctm. od dolnego brzegu i 6^{1/2} ctm. od przedniego brzegu boczno wrabia się wcięcie dla kieszeni na 7 ctm., tak jak dla dziurki do guzików.

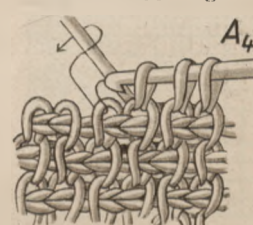
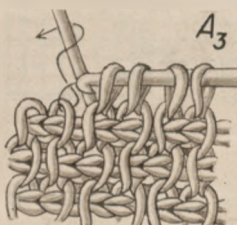
Lewy przód przerabia się tak samo tylko naprzemianlegle, przy czym w odległości 1 ctm. przedniego brzegu wrabia się 3 równoległe dziurki do guzików, pierwsze w odległości 8 ctm., następne w odległości 5 ctm. Plecy zaczyna się od dolnego brzegu 96 o. w pow. (32 ctm.) i przerabia dokładnie według kroju. Rękawy zaczyna się 60 o. w pow. (20 ctm.) i przerabia się dokładnie według kroju. — Kołnierz zaczyna się — 66 o. w pow. (22 ctm.) i również przerabia się dokładnie według kroju. Kłapy zaczyna się 3 o. w pow. od miejsca oznaczonego ● i według kroju przerabia do końca. Obie

kłapy przerabia się naprzemianlegle. Każdy mankiet zaczyna się od równego brzegu 63 o. w pow. (21 ctm.) i przerabia dokładnie według kroju. Wewnętrzne części kieszeni przerabia się w kwadracie 7 ctm. w ścięgu prawym. Spodniki, prawa nogawka: zaczyna się od dolnego brzegu w dwóch częściach. Dla każdej części nabiera się 65 o. w pow. (21^{1/2} ctm.) i przerabia dokładnie według kroju. Dla rozporka robotę dzieli się i przerabia oddzielnie część tylną oraz przednią do końca. W miejscu przeznaczonym dla kieszeni znowu robotę dzieli się na dwie części. Lewą nogawkę przerabia się naprzemianlegle. Poszczególne części napina się odpowiednio do kroju. Wypustki na plecach żakiecika przerabia się z potrójnej wełny w kolorze czerwonym z dwóch rz. pśl. nad łańcuszkiem 37 ctm. Wypustki dla spodnek przerabia się w ten sam sposób na dwóch łańcuszkach po 38 ctm. Brzegi kłap, kołnierza, mankietów obszydełkowuje się 1 rz. pśl. z białej wełny, następnie 3 rz. z czerwonej wełny. Następnie dokładnie według rysunku naszywa się w odpowiednich miejscach wypustki na żakieciku oraz spodniskach (zobacz Ryc. B.) Następnie dolne brzegi żakiecika, oraz kieszenie obszydełkowuje się najpierw 1 rz. pśl. z białej wełny, następnie 3 rz. z czerwonej wełny i zszywa ze sobą poszczególne części. Brzegi spodnek obszydełkowuje się wełną brązową i przyszywa się czerwone wypustki w odpowiednich miejscach. Dolne brzegi spodnek podszywa się pasem 2 ctm. z satyny brązowej. Kieszenie przykrawuje się z satyny i zszywa do spodnek, również przy zapięciu podszywa się odpowiednie miejsca

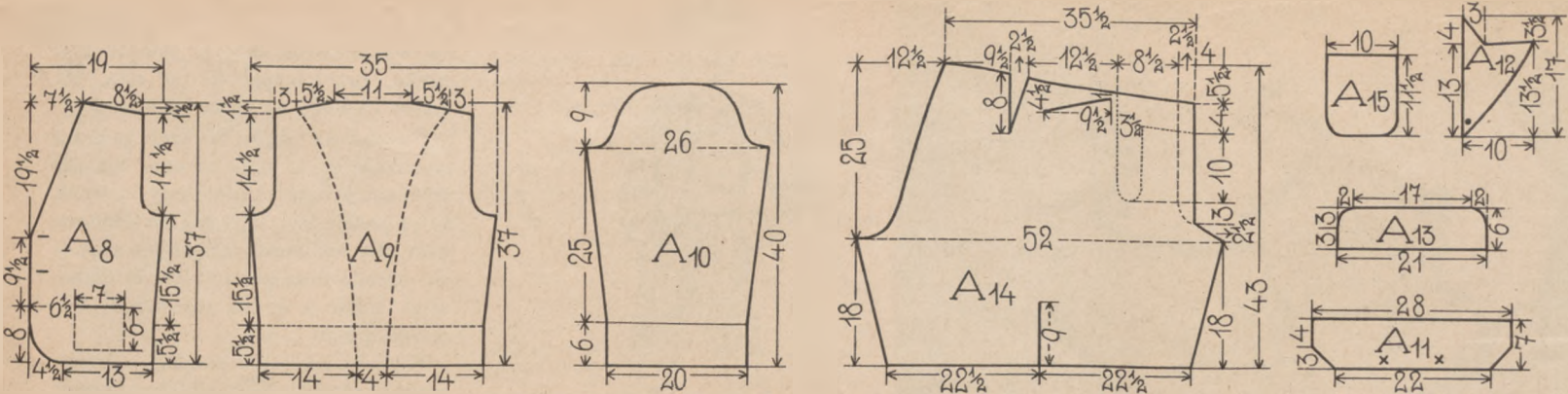
*

Ryc. A₁. Sposób wykonania 1. kierunku ścięgu tunezyjskiego perłowego ubranka myśliwskiego.

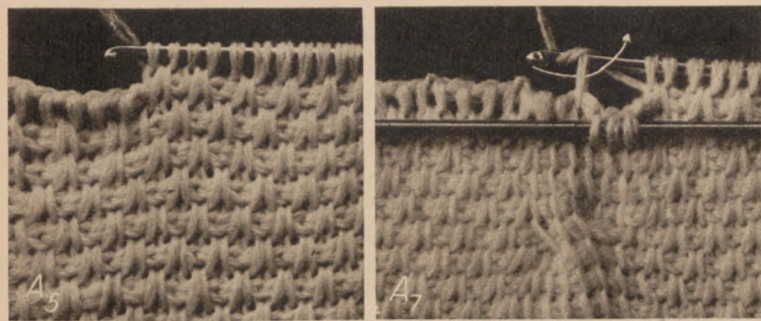
Ryc. A₂. Sposób wykonania 2. kierunku ścięgu tunezyjskiego perłowego.



Ryc. A₄. Od tyłu chwytna pętla lewego ścięgu tunezyjskiego.

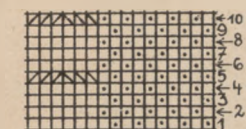


Ryc. A₈ do Ryc. A₁₃ zmniejszony rysunek kroju dla ubranka, który należy wykreślić z papieru w naturalnej wielkości aby podczas pracy móc ją kontrolować. Ryc. A₈ = lewy przód, Ryc. A₉ = plecy, Ryc. A₁₀ = rękawy, Ryc. A₁₁ = kołnierzyk, Ryc. A₁₂ = kłapy, Ryc. A₁₃ = mankiety, Ryc. A₁₄ = prawa nogawka, Ryc. A₁₅ = kieszeń dla spodnek.



Ryc. A₅. Ścieg tunezyjski perłowy.

Ryc. A₇. Sposób wykonania wzoru tunezyjskiego z warkoczem.



A₆

Ryc. A₆. Ścieg tunezyjski z warkoczem, sposób wykonania tego ściegu. □ = pojedyncza pętla, ◻ = lewa pętla od tyłu chwytana, zobacz opis ściegu tunezyjskiego perłowego, ▨ i skręt warkoczem w tym celu ▨ ▨ ▨ 3 o. dać na szydełko i przez następne 3 o. przeciąga się i zwyczajną pętlę i następnie przez 3 o. na szydełku przeciąga się również i pętlę. Ten wzór należy stale powtarzać.

satyną. Do spodnek przyszywa się 4 guziki metalowe dla szelek oraz przy rozporoku guziki brązowe.

Dla zasnurowania bocznych brzegów przy spodenkach robi się łańcuszek z 4 -ro krotnej wełny czerwonej dl. 45 ctm. i zakańcza się go chwaścikami 4 ctm.

CHŁOPKA DLA DZIEWCZYNEK

OD 8—10 LAT

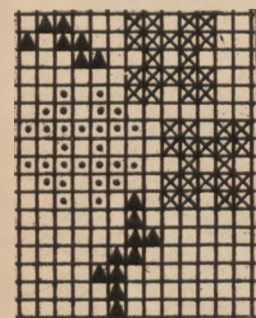
(Ryc. C)

Materiał: 250 gr. czerwonej bawełny jedwabnej, 150 gr. wełny w tym samym kolorze, do haftu trochę wełny żółtej, niebieskiej i zielonej, 1 kłębek białych nici do szydełkowania Nr. 70, 2 długie druty stalowe Nr. 3 1/2, 1 szydełko Nr. 2 i 1 szydełko Nr. 7, 30 ctm. kanwy, z której 8 podwójnych krzyżyków tkaniny daje 3 ctm., 5 guzików w stylu ludowym wielkości 1 1/2 ctm. Przerabia się razem z nitki bawełny i 1 nitkę wełny.

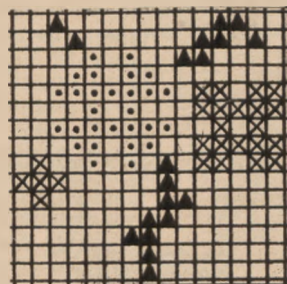
Skróty: Rząd = rz. Oczko = o. Prawe oczka = pr. o. Lewe oczka = l. o. Oczko w powietrzu = o. w p. Półsłupek = plśl. Słupek = sl. Następujące = nast. Naprzemian = nap. Odstępy = odst. Oczka łańcuszkowe = o. l.

Wzór: Wzór tkany przerabia się rz. tam i z powrotem. Na początku i końcu każdego rz. tworzy się 1 o. l. i rz.: nap. 1 o. p. 1 o. zdjąć, przy czym nitkę zostawia się na przodzie drutu/2 rz.: nap. 1 o. l. i o. zdjąć, przy czym nitkę zostawia się od tyłu. Te dwa rz. stale się powtarza. Zobacz próbę wykonania Ryc. C₁.

Próba ściegu: Na szerokość 17 o. na wysokość 30 rz. daje 5 ctm. Sposób wykonania oraz zmniejszony rysunek kroju podaje Ryc. C₂ — C₆, dla wielkości od 9 lat (obwód 74 ctm., długość 73 ctm. Dla odpowiednich wielkości dobiera się względnie odejmuje w bluzce 2 o. w przodzie, w plecach 3 o., w każdej części spodnicy 4 o. mniej względnie więcej.



Ryc. C₇. Wzór motywów do haftu, sposób wykonania haftu, każda skrzyńka, ryc. daje 1 krzyżyk. ▨ = żółty, ◻ = niebieski, ▣ = zielony.



C₉

Ryc. C₉. Sposób wykonania motywu na kieszeni

Wykonanie: Lewy przód bluzki, zaczyna się od dolnego brzegu 70 o. (20 1/2 ctm.) i przerabia 14 1/2 ctm., przy czym na prawym brzegu dobiera się 7 × po 1 o. w odst. po 2 ctm. (szer. 77 o. = 22 1/2 ctm.) Podczas następnych 14 rz. (2 1/2 ctm.) ujmuję się dla pachy 2 × po 3 o. 2 × po 2 o. i 3 × po 1 o. Dalej przerabia się 12 rz. (2 ctm.) i dla pachy ujmuję się w każdym 4 rz. po 1 o. (szer. 61 o. = 18 ctm.) W tej szer. przerabia się 5 ctm. Podczas następnych 12 rz. dla dekoltu ujmuję się 1 × po 16 o., 1 × po 4 o., 1 × po 3 o., 1 × po 2 o. i 2 × po 1 o. dalej przerabia się 15 rz., przy czym ujmuję się dla dekoltu w 3, 7, 11 i 15 rz. po 1 o. (szer. 30 o. = 9 ctm.) Dalej przerabia się 8 rz. (1 1/2 ctm.), przy czym dla otrzymania skosów ramię ujmuję się po stronie pach 3 × po 7 o. i 1 × po 8 o. równocześnie w 3 rz. jeszcze 1 o. dla dekoltu. Prawy przód przerabia się tak jak pierwszy tylko naprzemianlegle wrabiając 5 dziurek do guzików o szer. 5 o. Każdą pierwszą dziurkę wrabia się w odległości 2 o., następnę w odległości 11 o. od brzegu na przodzie. Pierwszą wrabia się w odległości 3 1/2 ctm. od dolnego brzegu, następnę co 5 ctm. Plecy zaczyna się od dolnego brzegu 112 o. (33 ctm.) i przerabia 14 1/2 ctm., przy czym po brzegach bocznych dobiera się po 1 o. 7 × w odstępach 2 ctm. (szer. 126 o. = 37 ctm.) Podczas następnych 12 rz. (2 ctm.) ujmuję się dla każdej pachy 1 × po 4 o., 2 × po 2 o. i 3 × po 1 o. Dalej przerabia się 12 rz., przy czym w każdym 4 rz. ujmuję się po 1 o. na każdym brzegu. (szer. 98 o. = 29 ctm.) W tej szer. przerabia się 10 ctm., następnę 8 rz. (1 1/2 ctm.), przy czym dla otrzymania skosów ramię ujmuję się 3 × po 7 o., 1 × po 8 o. Pozostałe 40 o. zarabia się w 1 rz. Rękawy zaczyna się od 54 o. (16 ctm.) i przerabia 24 rz., przy czym na każdym brzegu dobiera się 12 × po 1 o. w odstępach po 2 ctm., dalej przerabia się 60 rz. (10 cm), przy czym w każdym 5 rz. dobiera się na każdym brzegu po 1 o. (szer. 102 o. = 30 ctm.) Podczas następnych 18 rz. (3 ctm.) ujmuję się na każdym brzegu 2 × po 2 o. i 7 × po 1 o. Przerabia się 44 rz. (7 1/2 ctm.) i ujmuję się w 4 rz. po każdym brzegu po 1 o. Dalej jeszcze 22 rz. (3 1/2 ctm.) i ujmuję się 5 × po 1 o., 2 × po 2 o., 3 × po 3 o. i 1 × po 5 o. Pozostałe 12 o. zarabia się w 1 rz. Spódnicę przerabia się z dwóch części, zaczynając każdą od dolnego brzegu 164 o. (48 ctm.) i przerabia



Chłopka dla dziewczynek od 8-10 lat.
Ryc. C.

43 cm., przy czym na każdym brzegu w odstępach 3 ctm. ujmuje się po 1 o. 14 o. Pozostałe 136 o. (40 ctm.) zarabia się w 1 rz. Kieszenie zaczyna się od rogu 2 o. i przerabia 20 rz. ($3\frac{1}{2}$ ctm.), przy czym dobiera się na każdym brzegu $4 \times$ po 2 o. i $6 \times$ po 1 o. Następnie 8 rz. i dobiera się po każdej stronie w 4 i 8 rz. po 1 o. (szer. 34 o. = 10 ctm.) W tej szerokości przerabia się 6 rz. Podczas następnych 12 rz. (2 ctm.) w 4, 8 i 12 rz. na każdym brzegu ujmuje się po 1 o. (szer. 28 o. = 8 ctm.). Następnie robotę dzieli się w środku i przerabia nad każdą częścią jeszcze 6 rz. (14 o. = 4 ctm.), przy czym na każdym brzegu ujmuje się 1×1 o. i 2×2 o. Pozostałe 40. zarabia się w 1 rz. Poszczególne części należy napiąć odpowiednio do kroju i najpierw zszywa się bluzkę, następnie rękawy przed wszyciem układa się u góry. Dłuższe brzegi bluzki na przodzie zakłada się na $2\frac{1}{2}$ ctm. do wnętrza i nakrywające się dziurki zszywa się razem.

Dekolt obszydelkowuje się 1 rz. psl. Następnie na każdej poszczególnej części spódnicy dokładnie według wzoru umieszcza się motywy haftowane ścięciem krzyżowym w ilości 5 sztuk w odległości 4 ctm. od dolnego brzegu Ryc. C₇. W tym celu przymocowuje się pas kanwy szer. 12 ctm. i haftuje się poprzez tę kanwę (zob. ryc. C₈) unikając przekłucia nitki kanwy. Po skończonym hafcie wyciąga się nitki kanwy i prasuje motywy haftowane po lewej stronie spódnicy przez wilgotne płótno. Kieszeń obszydelkowuje się 1 rz. psl., następnie według Ryc. C₉ haftuje się kolorowy motyw. Następnie zszywa się poszczególne części spódnicy i widocznym ścięciem przyszywa się kieszeń oraz bluzkę do spódnicy. Riuszkę (zobacz próbę wykonania Ryc. C₁₀) szydelkuje się do dekoltu oraz do rękawków potrójną nitką. Do odpowiedniej długości łańcuszka przerabia się jak nast.: 1 i 2 rz. (1 sl. do każdego o. w pow.



Ryc. C. Ręcznie robiona chłopka dla dziewczynki od 8-10 lat.

Ryc. C₁₀. Sposób wykonania riuszki.



Ryc. C₁. Sposób wykonania ścięcia dla chłopki. ryc. C.

Ryc. C₈. Sposób wykonania haftu.

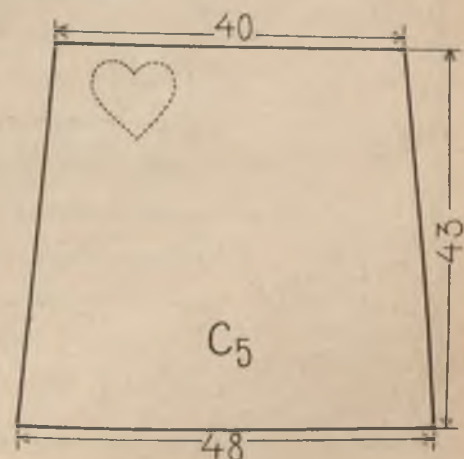
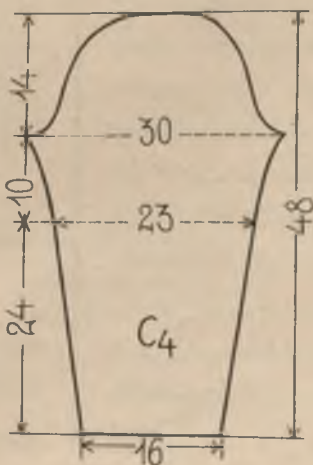
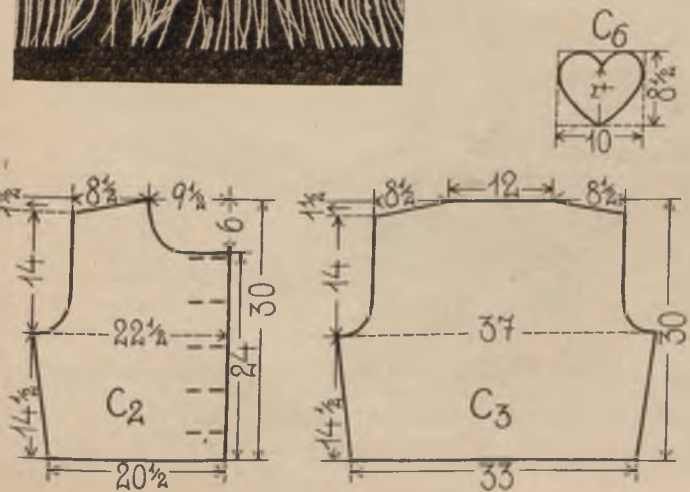
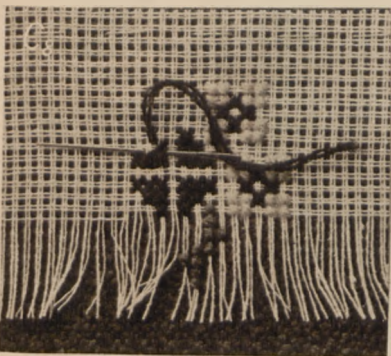
Ryc. C₂-C₈. Zmniejszony rysunek kroju dla chłopki według ryc. C, według tych rysunków należy wykonać krój z papieru, aby podczas roboty móc je kontrolować. Liczby podają wymiary w centymetrach. Ryc. C₂ = prawy przed, ryc. C₃ = plecy, ryc. C₄ = rękaw, ryc. C₅ = część spódnicy, ryc. C₆ = kieszeń.



C₁₀

3 rz.) do 1 sl. dolnego rz. 1 sl. do 2 sl. 2 psl. do 3 sl. 3 psl. do 4 sl. 2 psl. Całość powtarza się od początku rz. Do każdego sl. dolnego rz. 1 sl. między nimi stale 3 o. w pow. Riuszki przyszywa się i na koniec przymocowuje się guziki.

*



COLLECTION

STAR Nr. 14

zawiera 39 oryginalnych modeli, odpowiadających znakomicie wygórowanym wymaganiom mody. Nosimy więc ręcznie robione sukienki, kostiumy, czapki, bluzki, zakieciki i modne przybrania. Własnoręczne wykonywanie garderoby dziecięcej sprawia nam dużą przyjemność, a mąż będzie bardzo ucieszony, otrzymując od żony samodzielnie zrobiony pulower. Collection Star Nr. 14 przynosi nam te właśnie modele w najpiękniejszym wydaniu. Kolorowy druk oraz przejrzysta tablica kroju ułatwiają nam w dużej mierze pracę.

COLLECTION

STAR Nr. 15

przynosi przeszło 50 najpiękniejszych oryginalnych modeli szydełkowanych i na drutach. Przedewszystkim uwzględnione zostały modele plażowe i kąpielowe dla dorosłych i dla dzieci oraz inne części letniej garderoby, jak bluzki, pulowery, zakieciki tenisowe oraz inne oryginalne modele. Pozatym szereg praktycznych drobnostek, które możemy łatwo i szybko wykonać: są to przybrania do sukien, torebki, poduszki samochodowe i na weekend. Modele są przeważnie kolorowane, zyskując przez to na przejrzystości i plastyce. Opisy do modeli są bardzo obszerne i łatwo zrozumiałe, a dzięki doskonałym krojom w załączonej tablicy — bez trudu do wykonania.



40350 Letni szlafrok z shantungu w grochy. Pasek z przodu związany.

40351 Szlafrok popelinowy. Nakładane kieszenie.

40352 Letni szlafrok z wełnianej krepki przybrany stebnowaniem.



GOTUJĘ SAMĄ

Kartofle wypiekane z jajami i ze śmietaną. Ugotować na w pół kilogram obranych kartofli, gdy przestygną pokroić w talarki, tak samo trzy lub cztery jajka, ugotowane na twardo. Wysmarować rondel masłem, wysypać mąką i układać warstwami kartofle i jaja, skropić je łyżką roztopionego masła, zalać trzema lub czterema łyżkami kwaśnej śmietany i wstawić przykryte do bardzo gorącego pieca na pół godziny, aby się wypiekły i u spodu przyrumieniły. Wydając, wyrzucić na półmisek.

Kartofle po szwajcarsku. Dwie poszatkiwane cebule udusić na maśle; pokroić w cienkie talarki jedną marchew, pietruszkę, seler i kilogram kartofli, które uprzednio należy oblanżerować. Wrzucić to wszystko do rondla na masło z cebulą, posolić, dodać pieprzu, zalać ćwierć litrem kwaśnej śmietany, wcisnąć trochę cytryny do smaku i dodać skórki cytrynowej otartej na tarce i wstawić na godzinę do gorącego pieca na ruszcie, aby się nie przypaliły.

Kartofle wypiekane z szynką. Rozetrzeć w rondlu śmietanę, dodać jedną sparzoną i utartą na tarce cebulę, $\frac{1}{8}$ kg grubo posiekanej szynki, dodać soli, pieprzu i wymieszać z pokrajanymi w talarki kartoflami, które uprzednio należy oblanżerować w słonej wodzie. Przykryć i wstawić na ruszcie do gorącego pieca na trzy kwadransy.

Kartofle smażone po francusku — „pommes frites“ lub „pailles“. Obrąć kilkanaście kartofli, wypłukawszy pokroić w cienki makaron, wrzucać na mocno rozpaloną fryturę, uważając, by ich nie było za wiele na raz i by w niej dobrze pływały, a gdy się zrumienią na złoty kolor, wyjmować łyżką durszlakową, obsączyć dobrze z frytury, posypać solą, układać na półmisku ustawionym na brzegu pieca i smażyć dalsze. Naj-

lepiej smażyć się takie kartofle w specjalnym koszyku rondelkowym, z którym się je wyjmuje. Podaje się jako garnitur do mięsa.

Pieczeń cielęca „à la reine“ na zimno. Upiec wprzód dobrze zbitą i sprażoną wrzącą wodą pieczeń cielęcą, a gdy wystygnie pokroić całą w cienkie plastry. Ugotowaną kure obrać z mięsa, ubić w móżdżerzu, dodać białego sosu „poulette“, przetrzeć tę masę przez sito, wymieszać w rondelku z kilku łyżkami auszpiku, dodawszy drobno posiekanych szampionów. Pokrajaną cielęcinę układać naprzód na kości, smarując każdy plaster powyższą masą, na wierzchu ładnie wygładzić, polać na zimnie parą razy auszpikiem, aż się utworzy błyszcząca powłoka; podając, ubrać na półmisku pokrajanym w kostkę auszpikiem, zieloną sałatą,

korniszonami i t. d., a w sosjerce podać sos tatarski.

Pieczeń cielęca marynowana na zimno. Wyjąć kości z pieczeni cielęcej i namoczyć ją w mleku, postawiwszy w zimnym miejscu. Po dwóch dniach wyjąć ją z mleka, zalać przegotowanym lekkim bajcem z korzeniami i cebulą i zostawić 3—4 dni. Przed użyciem dodać do tego bajcu, dużo jarzyn, posolić go i ugotować w nim cielęcinę, zwinawszy ją ciasno, obwiązawszy szpagatem. Gdy wystygnie, pokroić w plastry, ubrać korniszonami, galaretką, jajami na twardo i dodać octu, oliwy lub z sosem tatarskim.

Sos tatarski. Ubić zwykły sos majonezowy z sześciu lub ośmiu jaj i odpowiedniej ilości oliwy, dodać soli, trochę białego pieprzu, dwie łyżeczki białej angielskiej musztardy, kilka drobno posiekanych korniszonów, na koniec noża cukru i ćwierć szklanki zimnej wody, którą się dodaje, aby sos zbielał. Jeśli sos za mało kwaśny, dodać soku cytrynowego do smaku i na wolnym ogniu ubijać tak długo, aż zgęstnieje, uważając jednak, aby się nie zagotował. Następnie postawić w zimnym miejscu; jeśli będzie za gęsty, można go trochę rozbić, dolewając zimnej wody. Podaje się do szynki i do wszelkiego zimnego mięsiwa.

Kotlety cielęce duszone z pieczarkami. Pokrajać cienko kotlety z nerki cielęcej lub od przodu, odkrobać mięso od kości, urobić zgrabne kotlety, posolić, przygotować sporo małych pieczarek, obciągnąć z nich skórę, wypłukać i obgotować na rosolu. Na tym smaku zrobić sos maderowy, włożyć do niego kotlety i dusić przez 10 minut; pieczarki zaś dusić z masłem i połówką sparzonej i na tarce utartej cebuli. Przed wydaniem ułożyć pieczarki w środku półmiska, obstawić naokoło kotletami, które ubrać w papiloty, a sos podać osobno w sosjerce.



RACJONALNIE
dobieranie szkielek według recept P. P. lekarzy

NAJWIĘKSZY
wybór najmodniejszych opravek do okularów — specjalnie
D L A P A Ń

DUŻY WYBÓR
najmodniejszych lorgnons
I OKULARÓW OCHRONNYCH

poleca

SKŁADNICA OPTYCZNA
R. BERENDT i S-ka

Warszawa, Pl. Żelaznej Bramy 1
Tel. 275-36 (przy Ogródzie Saskim)

Za okazaniem niniejszego
KUPONU 10% RABATU
WYCIĄĆ!!! WYCIĄĆ!!!

S E N

Sen jest aktem fizjologicznym, niezbędną potrzebą organizmu, objawem zmęczenia tkanek, jak go nauka określa; służyć więc ma do odpoczynku zmęczonego pracą dzienną ciała. Rolę stróżów nocnych spełniają podczas snu automatyczne ruchy serca i oddychania, niezależne od woli człowieka (ani oddychania, ani bicia serca powstrzymać dowolnie nie można; oddychanie tylko na kilkanaście sekund, najdłużej zaś na 1 — 2 minut, nie mówiąc o praktykach indyjskich i specjalnie wytrenowanych w tym kierunku osobach).

Gdybyśmy wyszli z zapatrywania pewnego myśliciela, że sen jest tylko cnotliwym towarzyszem, to byśmy znaleźli bardzo wiele grzeszących kobiet. Jedne śpią za mało i snu nie umieją ocenić, inne śpią za wiele, a jeszcze więcej leżą. Przeważa jednak procent kobiet skarżących się na bezsenność. Nieregularne udawanie się na spoczynek, czytanie do późnej nocy w łóżku, złe odżywianie, nadmierne picie herbaty i kawy, w których znajdująca się kofeina silnie pobudza serce i przeszkadza w uśnięciu, a w końcu siedzący tryb życia i brak ruchu są tej bezsenności najczęstszymi powodami. Zamiaszt posługiwać się środkami nasennymi i uspokajającymi (częste

zazywanie środków nasennych doprowadza do rozstroju władz umysłowych, sam zaś sen, spowodowany środkami nasennymi nie zdoła zastąpić snu normalnego), do czego się dzisiaj zbyt często pochopnie ucieka, wykorzystanie powyższe złe przyzwyczajenie — oto jedyny sposób ochrony przed bezsennością. Nie trzeba również zapominać, że bezsenność bywa często objawem chorób: neurastenii, hysterii, złego trawienia, chorób gorączkowych i t. p., a wtedy oczywiście leczyć należy nie objaw, lecz przyczynę.

Inny rodzaj chorób, t. zw. chorób ustrojowych, jak: niedokrewność, blednica, wyczerpanie nerwowe i t. p., które trapią bardzo wielki odsetek dzisiejszych kobiet, spowodują znowu nadmierną sennność i zmęczenie; jest też bardzo wiele kobiet, które dużo śpią, a jeszcze więcej bezczynnie leżą. Gdy zaś bezczynność, gnuśność i nadmierny sen skłaniają znowu do jeszcze większej niedokrewności i osłabienia nerwowego — mamy więc błędne koło, w którym dzięki higienicznemu życiu, zdrowie kobiety w każdym razie ponosi uszczerbek.

W większych miastach częstym powodem bezsenności mieszkańców bywa brak kultury jednostek, które, nie licząc się z nikim i niczym swą

bezwzględnością i hałaśliwym zachowaniem, spędzają sąsiadom sen z powiek. Stanowczo za mało w tym kierunku reagują władze bezpieczeństwa i porządku publicznego, niepomne na szkodliwość przerywanego snu.

Ilość godzin snu, potrzebnych do utrzymania zdrowia w dobrym stanie zależy od wieku człowieka. Człowiek dorosły mniej śpi aniżeli dziecko, starzec mniej aniżeli dorosły. Wiedzieli już o tym w starożytności, którzy wartość snu należycie oceniali. Za średnią ilość snu dziewczęcia przed wiekiem pokwitania należy przyjąć 10 godzin, dorosłej kobiety 7 — 9 godzin, najmniej zaś — w granicach prawidłowych 6 godzin. Zależnie od wieku niezbędna ilość godzin snu, jak poucza doświadczenie, przedstawia się następująco:

od 3 — 7 lat	12 godzin snu
„ 7 — 12 „	11 „ „
„ 12 — 14 „	10 „ „
„ 14 — 16 „	9 ^{1/2} „ „
„ 16 — 20 „	9 „ „
ponad 20 „	7—9 „ „

Z uwagi na to, że sen jest najlepszy, gdy się go zaczyna przed północą, udawanie się na spoczynek przypada najpóźniej między 22 — 23 godziną. Wcześniej zatem kłaść się do łóżka, by móc też i wcześniej wstawać. Z tego jednak nie wynika, aby czymś lepszym było wstawanie o 6-ej niż o 7-ej lub 8-ej. Zależy to przecież od indywidualnych sił i stosunków domowych. Donioślejszą rzeczą jest przestrzeganie tej samej pory wstawania, a zatem systematyczność.

Zwyczaj śpienia po obiedzie jest już z tego względu nierozsądny, że sen ma służyć do odpoczynku wszystkich organów ciała, a zatem i przewodu pokarmowego, gdy tymczasem w śnie poobiednim dochodzi do kolizji między zadaniem żołądka, który dąży do należytego trawienia, a nie może tego dokonać z powodu częściowego choćby uśpienia potrzebnych nerwów i mięśni — a zadaniem snu, który ma spowodować odpoczynek wszystkich organów, do pewnego zaś stopnia nie może tego skutecznie, doznając przeszkody ze strony będącego w toku trawienia. I sen jest więc niedostateczny i trawienie źle się odbywa, czego dowodem przy dłuższym przyzwyczajeniu, otłuszczenie organizmu.

VIM czyści wszystko

.. również wannę



Rdzę i ślady brudu na emalii usuwa Vim gruntownie i bez trudu. Nie obawiajcie się rys, gdyż Vim czyści delikatnie.

WYRÓB SCHICHT-LEVER S. A.

Dr Władysław Hojnacki
Higiena Kobiety i Kosmetyka



... aopóki nie porównała jej z ręcznikiem pranym w Radionie!

Bynajmniej nie jest obojętne, czym pierzemy bieliznę. Podczas gdy przy zwykłym praniu usuwamy tylko powierzchowny brud, to biorąc bieliznę Radionem, mamy pewność, że zniknie i ten brud, który osadził się głęboko w tkaninie. Przy gotowaniu bielizny w Radionie wytwarzają się miliony drobnych pęcherzyków tlenu, które na wskroś przenikają tkaninę. Dzięki temu bielizna będzie rzeczywiście czysta i dlatego idealnie biała.

RADION

pierze bieliznę „na wskroś”



W Y R Ó B S C H I C H T - L E V E R S. A.

D Z I E J E I G Ł Y

Igła jest tak związana z pracą kobiecą, iż możnaby przypuszczać, że pojawiła się na świecie wraz z pierwszą kobietą. W jej dzisiejszej jednak formie zna ją ludzkość dopiero od pięciu wieków. Stalowa, zgrabna igielka ma liczne poprzedniczki, o wiele mniej dogodne i praktyczne.

Póki ludzie zadawali się okryciem z liści, spajali je igłami z sosen i jodeł. O szyciu nie mieli jeszcze wówczas pojęcia. Gdy zaczęli okrywać się skórą i stawiać namioty ze skór, do zszywania ich służyło im ostrze igły z kołców drzewnych. Stopniowo igły królestwa roślinnego zastąpiono igłami zwierzę-

cymi z rogu, z kołców jeźwoców lub z ości ryb. Z czasem pojawiły się igły z brązu, miedzi, srebra i innych metali, z kształtu bardzo niepodobne do dzisiejszej igły. Były duże, grube, ucho zastępowało haczykowane zakończenie, przez które przeciągano nić

Igła w nowej, znanej nam obecnie postaci, pojawia się dopiero w XIV w., w Norymberdze. Jej wynalazcą był kowal niemiecki Rudolf, który przez 40 lat, od r. 1360-1400, trudził się nad wykonaniem igły z metalowego drutu, nadając jej ostatecznie do dziś trwającą postać z ostrym szpicem i uszkiem. Igły Rudolfa od razu zaczęły wypierać swoje niezgra-

ne i mało praktyczne poprzedniczki. Z początku jednak, ze względu na ich uciążliwą i kosztowną fabrykację, były sprzedawane po tak wysokich cenach, że można je było znaleźć tylko w toaletach bogatych pań, a były naówczas taką rzadkością, że król francuski Ludwik XI dał swojej córce w ślubnym wianie skarbonkę z igłami.

Dopiero w połowie XVIII w., kiedy Anglia zaczęła wyrabiać w dużych ilościach igły stalowe, to najprostsze narzędzie do szycia zaczęło tanieć, a w XIX w. fabrykacja igieł rozpowszechniła się prawie we wszystkich krajach.

D.



Lorraine Krueger



Whitney Bourne



Lee Patrick

RESTAURATOR GWIAZD

Wśród licznego sztabu, zatrudnionego w studio filmowym, jest jedna osoba, o której nikt nie mówi, a rola której jest bardzo trudna, kłopotliwa, a nawet odpowiedzialna. Jest to kierownik restauracji studia.

Zepsute przez sławę i pieniądze, gwiazdy są niezwykle wybredne, a nadto zawód nakłada na nie więzy, kłopotliwe i gust. Nie ma prawie ani jednej gwiazdy, która by nie musiała się liczyć z „linią“, a co za tym idzie — która nie byłaby niewolnicą diety. Co powiedziałyby publiczność, podziwiająca niezwykłą sylwetkę Katarzyny Hepburn, lub Ginger Rogers, gdyby na miejsce tych ideałów pokazano jej kobiety o nieco pełnych, ociążonych kształtach? Powodzenie gwiazdy jest ściśle związane z jej zewnętrznym wyglądem, a jaką rolę odgrywa przy tym figura — o tym wiedzą wszyscy. Oczywiście zdarzają się wyjątki, czego potwierdzeniem jest powodzenie Mae West, na której w znacznej mierze składa się jej wybujała kobiecość.

Ale zasadniczo moda na sylwetki wysmukłe nie minęła i aby uczynić zadość wymaganiom publiczności gwiazdy poddają się diecie, która prawie graniczy z głodem. Bo też w Hollywoodie głód nie zależy od pieniędzy, ale pieniądze od głodu.

A odpowiedzialność za „linię“ gwiazdy ponosi kierownik restauracji. Spośród ograniczonego wyboru

dań, jakimi rozporządza każda gwiazda, musi on układać „menu“ urozmaicone i ściśle odpowiadające zamiłowaniom kulinarnym danej artystki. Niezwykła pamięć, pomysłowość i zdolności organizacyjne — oto

nym napojem pięknej tancerki. Wieczorem smukła Ginger ogranicza się do jajecznicy i herbaty. Jajka, w każdej postaci i ser — oto jej główne pożywienie.

Katarzynę Hepburn stosunkowo łatwo zadowolić. Wybór jej przeważnie pada na filiżankę rosółu i mrożoną kawę.

Gene Raymond najczęściej pożywia się sałata własnego pomysłu, sporządzoną z zielonej sałaty, pomidorów, kurczaka i tartego sera szwajcarskiego.

Młodziutka Anne Shirley zjada w południe kanapkę, którą zapija mlekiem.

Fred Astaire jest rzadkim gościem w restauracji studia. Najczęściej zjada on, w swojej garderobie parę kanapek i wypija szklanke zimnego mleka.

Artystki filmowe nieraz same wykazują niezwykłą pomysłowość i uzdolnienia w dziedzinie kulinarnej. Nieraz są one twórczyniami dań, które — rzecz jasna — zostają nazwane ich imieniem. Tak np. do restauracji studia RKO Radio często przychodzą artyści innych wytwórni, by uraczyć się daniem zwanym „Specjalność Ginger Rogers“. Jest to sałata, sporządzona z kilku jarzyn, białego sera i... pomarańczy. Kombinacja ta wydaje się tak niezwykła, że warto by było poprosić Ginger o dokładny przepis i wypróbować go u nas. **N.**

K R O J E
do wszystkich
m o d e l i
Świata Kobięcego
Rekord
Cena zł **2.50** za 1 krój
porto 15 groszy
Do nabycia w firmie
„Sogra“ Sp. z o. o.
Warszawa, Bielańska Nr. 5
Wysyłka wyłącznie za
przedpłatą na P. K. O.
Nr. 29.67.

zalety dobrego kierownika restauracji w studio filmowym!

Śniadanie Ginger Rogers składa się z filiżanki zimnej herbaty i bułeczki z szynką. Zimna herbata, zarówno latem, jak zimą, jest ulubio-

Wydawca: „SOGRA“ Sp. z o. o.

Redaktor: ADOLF WANDER

PRENUMERATA:

Rocznie Zł. 20.—
Półrocznie „ 10.50
Kwartalnie „ 5.50
Cena egzempl. pojedynczego „ 2.—

REDAKCJA I ADMINISTRACJA: Warszawa, Bielańska 5.

Tel. 582-63 — Konto P. K. O. 29.637.

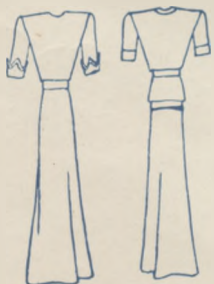


40237

40238

40239

40240

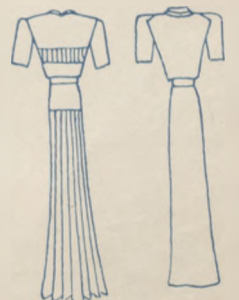


40237 Suknia na przedpołudnie z różowego jedwabnego płótna. Niebieskie plisy. (Ilość materiału: Jedwabne płótno, szer. 80 cm., 3,25 mtr.)

40238 Suknia na przedpołudnie z jedwabiu w kratkę przybrana czerwonym paskiem i białą piką. (Ilość materiału: Jedwab do prania, szer. 80 cm., 4 mtr.)

40239 Letnia suknia z surowego jedwabiu przybrana perłowymi guziczkami. Plisowana spódnica. (Ilość materiału: Surowy jedwab, szer. 80 cm., 4,75 mtr.)

40240 Sportowa letnia suknia z płótna w grochy przybrana białymi plisami. (Ilość materiału: Len w grochy, szer. 80 cm., 3,25 mtr., len w jedn. kol., szer. 80 cm., 0,65 mtr.)



Modele oznaczone * znajdują się w tablicy kroju.



40241 Kostium ludowy z kretonu. Spódnica i gorsecik z deseniowego materiału. Biały płócienny fartuszek. (Ilość materiału: Kreton na spódnicę, szer. 80 cm., 3.50 mtr., kreton na stanicek, szer. 80 cm., 1.75 mtr., len na fartuszek, szer. 80 cm., 1.50 mtr.)

40242 Kostium ludowy. Szeroka spódnica z kretonu w kratkę. Niebieski zakieciak. Biała batystowa bluzka. (Ilość materiału: Kreton, szer. 80 cm., 3.50 mtr.; len, szer. 80 cm., 1.15 mtr.; batyst, szer. 80 cm., 2.25 mtr.)

40243 Kostium ludowy z jedwabiu do prania. Deseniowy fartuszek. Koszulka z białego płótna. (Ilość materiału: Materiał do prania, szer. 80 cm., 4.15 mtr., materiał do prania na fartuszek, szer. 80 cm., 1.50 mtr.)

40244 Kostium ludowy z woalu w kwiatki dla małych dziewczynek. Czerwony taftowy fartuszek. (Ilość materiału: Woal, szer. 100 cm., 1.50 mtr.; tafta, szer. 90 cm., 0.35 mtr.)

POLECAMY francuskie żurnale mód znanej na całym świecie wydawniczej firmy Société Graphique S. A. Editions de Mode

PARIS

69, Rue de Dunkerque

BRUXELLES-MIDI

216, Rue de Mérode

WIEN

XVIII, Gersthoferstraße 107

WARSZAWA

Bielańska 5

FIRENZE

Via Cavour No. 4

STOCKHOLM

Drottninggatan 71 D

PRAGUE XII.

Korunní tr. 97