

# SWIAT ROBIECY

LIPIEC 1938

*Rekord*

Nr. 7



42200

42201

42202

KROJE GOTOWE NA SKŁADZIE

CENA Zł.2.-

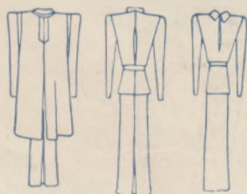
P O L E C A M Y

# ŻURNALÉ MÓD

ZNANEJ NA CAŁYM ŚWIECIE WYDAWNICZEJ FIRMY  
**»SOCIÉTÉ GRAPHIQUE« SP. AKC.**  
 P A R Y Ź • L O N D Y N • N E W Y O R K • W I E D E Ń

<b>O G Ó L N O - SEZONOWE</b>	<b>Star.</b> Duży album sezonowy: suknie, płaszcze, modele dziecięce i bielizna . . . . .	Zł. 5,50
	<b>Smart.</b> Żurnal sezonowy: suknie, płaszcze, modele dziecięce . . . . .	Zł. 4,50
	<b>Irls.</b> Żurnal sezonowy, efektownie kolorowany: suknie, płaszcze, modele dziecięce . . . . .	Zł. 3,50
	<b>L'Élégance Féminine.</b> Żurnal sezonowy: skromniejsze suknie, płaszcze i modele dziecięce . . . . .	Zł. 3,80
	<b>Stella.</b> Żurnal ogólnosezonowy: skromne modele sukien . . . . .	Zł. 2,50
	<b>Gloria.</b> Żurnal. Skromne modele sukien, płaszczy i dziecięce . . . . .	Zł. 1,20
	<b>Robes d'été.</b> Żurnal na wybitnie letnie suknie . . . . .	Zł. 2,25
<b>KWARTALNE</b>	<b>Les Grands Modeles.</b> Luksusowy album na suknie i płaszcze . . . . .	Zł. 25,—
	<b>Créations de Haute Couture.</b> Wykwintny album na suknie . . . . .	Zł. 12,50
	<b>Croquis Original.</b> Żurnal na suknie dla pierwszorzędnych pracowni . . . . .	Zł. 10,—
	<b>Haute Élégance.</b> Żurnal na eleganckie suknie . . . . .	Zł. 5,50
<b>MIESIĘCZNE</b>	<b>Robes Élégante.</b> Wykwintny żurnal na suknie . . . . .	Zł. 5,—
	<b>Idées Charmantes.</b> Bardzo elegancki żurnal na suknie . . . . .	Zł. 5,50
	<b>Très Élégant wyd. I.</b> Modele sukien skromnych i eleganckich . . . . .	Zł. 3,50
	<b>Très Élégant wyd. II.</b> Modele sukien skromnych i eleganckich . . . . .	Zł. 2,25
	<b>Record.</b> Żurnal miesięczny dla najszerszych sfer kobiecych . . . . .	Zł. 1,80
	<b>Distinction.</b> Skromny żurnal miesięczny . . . . .	Zł. —,80
<b>NA KOSTIUMY I PALTA</b>		
	<b>Manteaux et Costumes.</b> Żurnal sezonowy, zawierający duży wybór okryć skromnych i eleganckich . . . . .	Zł. 4,75
	<b>Nouveaux Costumes et Manteaux.</b> Żurnal sezonowy, zawierający praktyczne modele . . . . .	Zł. 4,25
	<b>Manteaux ex Costumes Pratiques.</b> Żurnal sezonowy, zawierający praktyczne modele . . . . .	Zł. 2,25
	<b>Tailleurs et Manteaux Classiques.</b> Żurnal na angielskie kostiumy i palta . . . . .	Zł. 5,—
	<b>Tailleur Moderne.</b> Żurnal dla pierwszorzędnych pracowni krawieckich . . . . .	Zł. 10,—
	<b>London Styles.</b> Żurnal dużego formatu na angielskie kostiumy i palta . . . . .	Zł. 10,—
	<b>Créations de Manteaux.</b> Wykwintny album na płaszcze . . . . .	Zł. 10,—
	<b>The Coming Season.</b> Luksusowy album na kostiumy i płaszcze . . . . .	Zł. 10,—
<b>NA KAPELUSZE</b>		
	<b>Créations de Chapeaux . . . . .</b>	Zł. 5,50
<b>BLUŻKOWE, BIELIŹNIANE I DZIECIENNE</b>		
	<b>Lingerie Moderne.</b> Najmodniejsze kreacje bieliźniane . . . . .	Zł. 4,—
	<b>La Blouse Moderne.</b> Żurnal na bluzki . . . . .	Zł. 3,50
	<b>L'Enfant.</b> Żurnal dziecięcy . . . . .	Zł. 3,50
<b>NA TRYKOTAŻE I ROBOTY RĘCZNE</b>		
	<b>Album Spécial de Tricots . . . . .</b>	Zł. 12,50
	<b>Collection Star.</b> Roboty szydełkowe i na druty . . . . .	Zł. 2,25
<b>BALOWE I MASKARADOWE</b>		
	<b>Croquis de Bal.</b> Wykwintny album na suknie balowe . . . . .	Zł. 15,—
	<b>Album de Carnaval.</b> Album maskaradowy . . . . .	Zł. 3,50
<b>NA FUTRA</b>		
	<b>Les Grands Modèles Fourrures.</b> Luksusowy album futrzany . . . . .	Zł. 22,50
	<b>Créations de Fourrures.</b> Album futrzany . . . . .	Zł. 14,—
<b>ŻURNALÉ MĘSKIE</b>	<b>London Styles.</b> Album dużego formatu . . . . .	Zł. 11,50
	<b>London Styles.</b> Panorama dużego formatu . . . . .	Zł. 5,—
	<b>London Styles.</b> Album kieszonkowy . . . . .	Zł. 2,50
	<b>»Smart« Fashions for Gentlemen.</b> Wytworny album dużego formatu . . . . .	Zł. 11,50
	<b>»Smart« Fashions for Gentlemen.</b> Album kieszonkowy . . . . .	Zł. 2,50

Powyższe żurnale można nabyć we wszystkich składach żurnali i księgarniach



OPIS MODELI UMIESZCZONYCH NA STRONIE TYTUŁOWEJ:

42200 i 42201 Modny komplet podróżny z wełny. Spódnica w kratę. Gładki żakiet. (Ilość materiału: Wełna, szer. 130 cm., 2,50 mtr.; wełna w kratę, szer. 100 cm., 1,80 mtr., wełna jednokol. szer. 130 cm., 1,50 mtr.)

42202 Suknia na okres przejściowy z wełnianego jersey. Dżemperek z paskiem z tyłu zapinany na błyskawiczny zamek. (Ilość materiału: Jersey wełniany, szer. 130 cm., 2,50 mtr.)

Modele oznaczone \* znajdują się w tablicy kroju.

# ŚWIAT KOBIECY

*Rekord*

ROK XVIII

L I P I E C

Nr. 7



Fot. RKO

NAJWIĘKSZY WYBÓR NOWOŚCI

W WEŁNACH i JEDWABIACH

„KONOPKA i REDULSKI”

MARSZAŁKOWSKA 130

J. GALWORT

NOWELA

## W E T Z A W E T

Ze wszystkich przydomków, jakich używał, Artur Farrant lubił najbardziej przydomek „Virti“, który był skrótem słowa „Wirtuoz“, pan Farrant bowiem był rzeczywiście mistrzem - wirtuozem w otwieraniu pancernych i ogniotrwałych kas.

Był piękny wieczór letni. Farrant oglądał i troskliwie oczyszczał piękne rabaty narcyzów w swoim ogródku, kiedy nagle ujrzał przed sobą smukłego mężczyznę z gładko wypomadowaną głową.

— Jak się masz Virti, stary chłopie? — zapytał energicznym głosem przybysz, — jak widzę stworzyłeś sokie kawałek raju z pięknym domkiem, w którym gospodaruje Ewa, co?

Virti skoczył kocim susem ku swemu gościowi.

— To ty, Burin? — powiedział chłodno, — oświadczam ci z góry, że żadnych twoich propozycji już nigdy nie przyjmę! Nie masz co na mnie liczyć w ogóle... A teraz, bądź zdrow!

— Co za piękne kwiaty!... Jesteś artystą pod każdym względem, drogi Virti — powiedział Burin, jakby nie słysząc słów Ferranta, uśmiechając się doń przymilnie, — ale do rzeczy! Drogi, stary przyjacielu — potrzebne mi są twoje cudowne ręce dziś w nocy... na pół godziny... nawet i to nie... na piętnaście minut. Dostaniesz za to pięć tysięcy dolarów. Pięć tysięcy, drogi chłopcze za, powiedzmy, dziesięć minut pracy...

— Gwizdnę na to! — odpowiedział Virti, mnąc niespokojnie w swych długich, pięknych palcach gałązkę kwiatu.

— Co to ja chciałem powiedzieć? — jakby w zamyśleniu mówił dalej Burin i niedbale wsunął rękę do kieszeni swego luźnego płaszcza — wszystko jest przygotowane! Robota jest pewna i będzie dla ciebie dziecinną zabawką.

— Oświadczyłem ci przed chwilą, że nie chcę mieć więcej z tobą do czynienia. Zrozum to i idź skąd przyszedłeś!

— Ależ, Virti, byliśmy zawsze dobrymi kompanami i prawdziwymi przyjaciółmi!...

— To kłamstwo! Jeden czy dwa razy pracowaliśmy razem, to wszystko! A teraz uciekaj, jeśli nie chcesz, bym cię przesadził przez płot.

— Nie tak gwałtownie, mój drogi! Nie radzę ci zadzierać ze mną... Popatrz... Nie sądzisz chyba, że noszę rewolwer dla przyjemności, a

wiesz nie od dzisiaj, że strzelam celnie! Więc jak będzie? Idziesz dziś w nocy ze mną, czy nie, ty czcigodny obywatelu?

— Nie! — odpowiedział twardo Virti.

Burin zaczął się niecierpliwić.

A co będzie, jeśli wejdę do twego domu i twojej małej Ewie opowiem pewne historyjki z twojej przeszłości?

Virti obrócił się ku swemu domkowi, który stał cichy wśród pięknej zieleni ogrodu i zagryzając usta zwrócił się ku Burinowi.

— Ty podły psie! — powiedział opanowując wściekłość, która biła z jego twarzy.

— Wiedziałem od razu, że dojdziemy do porozumienia, stary druhu, tobie trzeba tylko wszystko jasno wytłumaczyć i przekonać cię — powiedział z uśmiechem Burin — a więc zrobione!

Potężne, opancerzone drzwi olbrzymiej kasy otworzyły się bez szmeru. Wprawne ręce Virtisa dokonały raz jeszcze tego cudu, że drzwi pancernej kasy otworzyły się szybko i bezszelestnie.

Stojący za nim Burin świecił mu całą czas latarką, a widząc w kasie potężny łup, który za chwilę miał się stać jego własnością, wydał cichy okrzyk zadowolenia i zbliżył się do kasy. W tej samej chwili snop jarzącego się światła oślepił ich i jakiś ochryply głos zawołał:

— Ręce do góry!

Trzy szybko po sobie następujące strzały przecięły te słowa, a dwaj włamywacze, przeskoczywszy przez martwe ciało nocnego dozorcę, zaczęli uciekać.

Uciekał właściwie Farrant. Burin bowiem, który spostrzegł w porę biegnącego z bocznej ulicy policjanta, zwołał kroku i zaczął krzyczeć z całych sił:

„Łapać złodzieja!.. Łapać mordercę!... Na pomoc!...“

Po kilku tygodniach śledztwa, Artur Farrant, vel Virti, stanął przed sądem, oskarżony o morderstwo. Głównym świadkiem oskarżenia był Burin. Twierdził, że krytycznej nocy, wracając do domu, usłyszał trzy po sobie następujące strzały i w tej samej chwili ujrzał wybiegającego z banku mężczyznę.

Prokurator, sędziowie i tłumnie zebrana publiczność nie mogli się oprzeć wrażeniu, że świadek starał się usilnie pogrozić oskarżonego, aby nie uszedł sprawiedliwości.

Farrant został uznany winnym morderstwa i skazany na śmierć na elektrycznym krześle. Kiedy go odprowadzali do celi, zwrócił się do Burina i powiedział:

— Niedługo przyjdzie na ciebie chwila zdania rachunku z twej nieczemności, ty nędzniku! Drogo zapłacisz za swoją podłość!

Burin, choć na wolności, nie mógł sobie znaleźć miejsca. Opanowany przez ideę fixe, która go trzymała stale w pobliżu miejsca stracenia wielu przestępców, wynajął sobie pokój w hotelu, z okna którego widział dokładnie ponury gmach, gdzie odbywały się egzekucje. On też czekał... Dzień za dniem wpatrywał się bacznie z zakratowane okna więzienia, gdzie w jakiejś celi siedziała jego ofiara. Czas mu się nie dłużył, nie miał żadnych wyrzutów sumienia, rozpamiętywał bowiem ciągle w jaki chytry i podstępny sposób sam uniknął śmierci. Niepokoiły go tylko jakieś nieznane mu dotąd bóle.

I tego dnia, jak zwykle siedział w swoim pokoju i z ponurym uporem wpatrywał się w okna więzienia, gdzie, jak wiedział, odbywały się już przygotowania do wykonania wyroku na osobie Farranta.

Była godzina dziewiąta wieczorem. Farrantowi pozostały jeszcze dwie godziny życia.

Nagle Burina przeszył straszliwy ból. Przycisnął ręce do brzucha i postanowił w myśli pójść nazajutrz do lekarza, ale w pewnym momencie bóle stały się tak okropne, że skręcając się na krześle jak robak, zaczął głośno wzywać pomocy.

Lekarz jakiego sprowadzono był młody, pokpiwał z Burina, który jęczał, wijąc się w strasznych męczarniach, ale po zbadaniu chorego zrzędnęła mu mina.

— Ropne zapalenie ślepej kiszki, musi pan być operowany natychmiast. Czemu pan nie dał się zbadać już kilka dni temu i nie poszedł pan do szpitala? Teraz nie mamy już na to czasu! Przewiezenie pana w tym stanie grozi poważnymi komplikacjami. Jest godzina dziesiąta! Wiem na szczęście, gdzie znajduje się w tej



Sądziłi, że sukienka  
Marysi jest biała...

### ... dopóki nie porównali jej z chusteczką wypraną w Radionie

Ta różnica między „białym” i „białym” przemawia wyraźnie za Radionem. W zwykłym praniu znika tylko powierzchniowy brud, podczas gdy Radion usuwa też brud, który wniknął głęboko w tkaninę

Przy gotowaniu bielizny w Radionie wytwarzają się miliony drobnych pęcherzyków tlenu, które przenikają na wskroś tkaninę. Dzięki temu bielizna będzie rzeczywiście czysta i biała.

# RADION

pierze bieliznę „na wskroś”

WYROB SCHICHT-LEVER S. A.



chwili profesor Pratt, którego zawzięw natychmiast, a sam tymczasem przygotowuję wszystko tutaj do operacji.

— Czy to niebezpieczne, doktorze?

— Niech pan się nie obawia! Wyciągniemy pana!...

Po upływie piętnastu minut profesor Pratt był już z pielęgniarką na miejscu.

Podczas kiedy profesor badał go gruntownie, Burin śledził niespokojnym wzrokiem przygotowania do operacji. Zatroškany wyraz twarzy profesora nie wzbudzał w nim zaufania, a kiedy go położyli na stole hotelowym, zamienionym na stół operacyjny, ogarnęło go śmiertelne przerażenie.

Dali mu narkozę i profesor przystąpił do operacji... Nagle, w najważniejszym momencie zgasło światło.

— Światło, światło na miłość boską! — krzyknęli przerażeni lekarze. — Niech siostra biegnie i przyniesie świece!

Zabrzęczało szkło... jakieś krzesło się przewróciło...

W tej chwili zapłonęły lampy swym pełnym blaskiem, ale już było zapóźno. Przerażeni lekarze patrzyli na martwe ciało tego, który przez nieszczęśliwy przypadek zginął pod ich nożami.

— Co się stało, u diabła, z pańskim światłem? — krzyknął profesor z wściekłością do wchodzącego gospodarza hotelu.

— Nieszczęśliwy zbieg okoliczności, panie profesorze! Prawdopodobnie w tym momencie był czynny elektryczny fotel tam w więzieniu... Zawsze wtedy gasną u nas światła na kilka minut... Ach, tak... Przypominam sobie... Mieli wykonać wyrok na jakimś Farrancie...

— W takim razie dzisiejszej nocy wykonali wyrok na dwóch osobnikach — powiedział profesor, nakrywając prześcieradłem sztywne zwłoki Burina.

Przekład M. D.

# GOTUJĘ SAMĄ

**Szparagi krajane w sosie.** Drobniejsze i wyrosnięte szparagi można użyć na smaczną jarzynę do mięsa. Ostrugać dobrze dolne końce z włókien, pokrajać je w kawałki na 3 cm długie, oblanżerować w słonej wodzie, a potem zalawszy tylko tyle wody, aby były przykryte, dodać cukru i soli i gotować aż będą zupełnie miękkie. Cwierć litra śmietanki słodkiej rozbić z łyżeczką mąki, wlać do szparagów, dodać łyżkę masła, a przed wydaniem zaciągnąć sos dwoma żółtkami. Kto chce, może wcisnąć cytrynę do smaku.

**Szpinak z czosnkiem na bulionie.** Oczyścić i ugotować szpinak podanym sposobem, a po przefasowaniu go, włożyć do zaprażki z łyżki masła i mąki, rozprowadzonej pół szklanką bulionu, do której dodać jeden utarty na masę ząbek czosnku, posolić do smaku (cukru nie dawać), podduścić aż zgęstnieje i podać do mięsa. Taki szpinak jest wyborny, szczególnie do kotletów, steków lub baraniej pieczeni.

**Szczaw na jarzynę.** Miskę młodego szczawiu obrać z szypulek, opłukać, oblanżerować we wrzącej wodzie, a odcedziwszy przelać kilka razy zimną wodą, aby kolor zatrzymał. Potem go posiekać, przefasować przez sito, włożyć do zaprażki z łyżki masła i mąki, którą rozprowadzić ćwierć litrem kwaśnej śmietany, posolić. pocukrzyć do smaku i dusić, aż zgęstnieje. Przed wydaniem podprawić go dwoma lub trzema żółtkami i podać jako jarzynę, obłożony jajami na

twardo lub do mięsa, cielęciny, kotletów itd.

**Jarzyńy „à la Jardiniere“.** Przyrządzić oddzielnie kilka gatunków jarzyn, np. groszek, kalarepkę, kapustę brukselską, selery duszone na winie itd. Osobno zagnieść półkrucho ciasto z mąki pszennej, łyżki masła i jednego jaja. Po rozwałkowaniu wykroić rant z ząbkami u góry, który na okrągło postawić na blasze, oraz kilka przegródek do środka, upiec w piecu, a potem włożywszy ostrożnie na półmisek, nakładać w każdą przegrodę inną jarzynę. Jest to eleganckie podanie jarzyn do

**Risi-bisi (groch zielony z ryżem).** Uduścić na masę, posoliwszy trochę, ćwierć litra młodego, cukrowego groszku. Osobno ugotować na sypko na rosole ćwierć kg ryżu, potem włożyć do okrągłej formy w kształcie babki, wysmarowanej masłem, na spód i na boki ryż, w środek dać groszek, wstawić na kwadrans do pieca, a wyrzuciwszy na talerz, posypać grubo po wierzchu tartym parmezanem.

**Pyzy.** Pół kg mąki rozczynić z 4 dkg drożdży rozpuszczonych w ćwierć litrze letniego mleka i postawić w ciepłe. Gdy się rozczyna ruszy, wbić dwa całe jajka, dać łyżkę słowego masła, posolić, wsypać drugie pół litra mąki i wyrabiać, aż odstanie od ręki. Potem wyrzucić ciasto na stolnicę, lekko bardzo rozwałkować na grubość półtora palca, wycinać kieliszkiem małe placuszki i postawić ze stolnicą w ciepłe na godzinę, by jeszcze podrosły; poczem wrzucać je na kipiącą wodę do obszernego rondla i gotować pod przykryciem 15 minut. Przed wyjęciem przekroić jedną dla spróbowania czy nie surowa, wyjąć na półmisek i polać suto słoninką. Gotować należy tuż przed podaniem, bo stać nie mogą, gdyż opadną.

**Bliny z kartofli.** Trzy bułki okrajane ze skórki namoczyć w mleku, przefasować przez sito i rozetrzeć z trzema żółtkami i dwiema łyżkami kwaśnej śmietany; dodać do tego pół litra surowych kartofli utartych na tarce, 3 dkg drożdży rozpuszczonych w mleku, trochę soli, pianę z pozostałych białek i wymieszać razem. Jeśli ciasto za gęste (powinno być bardziej gęste niż na naleśniki), dodać trochę mleka i postawić na 3—4 godzin w niezbyt wielkim ciepłe; przed użyciem zamieszać i smażyć tak samo jak poprzednie.

**Kartofle na kwaśno z parówkami.** Ugotować na w pół kartofle na sma-

ku z jarzyn. Zrobić rumianą zaprażkę, rozprowadzić tym smakiem, dodać pół łyżeczki Maggi i łyżkę octu owocowego, włożyć pokrojone w kostkę kartofle, a gdy już zupełnie miękkie, wrzucić trzy pary parówek pokrajanych w talarki, zagotować raz i wydać na stół.

**Lody waniliowe.** Półtora litra śmietanki lub mleka przegotować z laską wanilii i przestudzić. Używając śmietanki, wziąć 10 żółtek, robiąc zaś lody z mleka — 15 żółtek utrzeć do białości z ½ kg cukru. Potem postawić je na ogniu i wlewając potrochu śmietankę lub mleko, ubijając ciągle, aż zgęstnieje, przyczem uważać należy aby się żółtka nie zwarzyły, przecedzić przez sito, wystudzić, wlać w puszkę i kręcić lody.

**Lody kawowe.** Przyrządza się tak samo jak waniliowe. Nie dawać wanilii, natomiast po zaciągnięciu śmietanki żółtkami, wlać trzy ćwierci szklanki bardzo mocnej esencji kawowej, zaparzonej z ¼ kg mielonej kawy.

**Lody czekoladowe.** ¼ kg dobrej czekolady w kawałkach postawić w letnim piecu w kamiennej rynce. Gdy rozmięknie, zalać ją szklanką mleka i postawić na blasze, aby się całkiem rozpuściła, poczem zagotować z 1 litrem mleka i pół laseczką wanilii. Osobno ubić do białości 10 żółtek z 35 dkg cukru, zaciągnąć je na ogniu z przegotowaną czekoladą, a gdy przestygnie, wlać do puszek i kręcić lody.

## • MADELEINE •

ZAKŁADY KOSMETYCZNE  
D-rowej MAGDALENY POZNAŃSKIEJ

WSZELKIE ZABIEGI KOSMETYCZNE NA WYSOKIM WSPÓLCZESNYM POZIOMIE. PIELĘGNOWANIE URODY KOBIECEJ I USUWANIE JEJ DEFECTÓW. PRECYZYJNE BARWIENIE WŁOSÓW I BRWI. WYJĄTKOWYCH ZALET SPECYFIKI KOSMETYCZNE „MADELEINE“ (KREMY, PUDRY, LOTIONS, OTRĄBKI, SASZETKI, RÓŻE, OMBRE'Y I T. P.) PORADY BEZPŁATNIE.

WYSYŁKA SPECYFIKÓW ZA ZALICZ. POCZT.

WARSZAWA, MOKOTOWSKA 52

TELEFON 8.08-37



### RACJONALNE

dobieranie szkielek według recept P. P. lekarzy

### NAJWIĘKSZY

wy b ó r najmodniejszych opravek do okularów — specjalnie D L A P A Ń

### DUŻY WYBÓR

najmodniejszych lorgnons I OKULARÓW OCHRONNYCH

poleca

SKŁADNICA OPTYCZNA

**R. BERENDT i S-ka**

Warszawa, Pl. Żelaznej Bramy 1  
Tel. 575-36 (przy Ogródzie Saskim)

Za okazaniem niniejszego  
KUPONU 10% RABATU

WYCIĄĆ!!!

WYCIĄĆ!!!



W górze: Fot. 212/A: Letni płaszcz z niebieskiego płótna w biały deseń. Z przodu pasek.  
Fot. Becker & Maass.



Fot. 212/B: Letnia suknia z czerwonej jedwabnej krepy w paski. Duży kapelusz. Fot. Santho.



Na lewo w górze: Fot. 212|F: Elegancki komplet popołudniowy z deseniowej krepy, przybrany sakladeczkami i guzikami. Fot. Becker & Maass.

W środku: Fot. 212|D: Letnie palto z deseniowego płótna dwurzędnie zapinane. Fot. Becker & Maass.

Na lewo na dole: Fot. 212|C: Letnia suknia z białego materiału. Z przodu wąski pasek z satyn. Fot. Georges Saud.

Na prawo na dole: Fot. 212|E: Letni komplet popołudniowy. Suknia z deseniowego marocain. Palto z czarnej wełny. Fot. Kitty Hoffmann.







42245



42247



42248



42246

42246 Letnia suknia z jasnej wełny, z przodu w rodzaju zakiecika. Stebnowanie, guziki i pasek w ciemnym kolorze. Ilość materiału: Wełna szer. 130 ctm., mtr. 2,50.

42247 Letnia suknia z jersey. Jasna kamizelka. Ilość materiału: Jersey szer. 130 ctm., mtr. 2,50, Jasny materiał szer. 80 ctm., mtr. 0,35.

42245 Skromna suknia letnia z wełnianej krepy. Plisowana spódnica. Ilość materiału: Wełniana krepa szer. 130 ctm., mtr. 2,75

42248 Letnia suknia z cienkiego diagonalu. Przód plisowany. Ilość materiału: Wełna szer. 130 ctm., mtr. 2,75.



Na lewo: Fot. 212|J: Letnia suknia płócienna w paski, przybrana białym kołnierzykiem, mankietami. Fot. Becker & Maass.

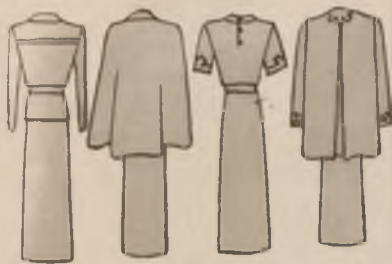


Na prawo: Fot. 212|K: Suknia na przedpołudnie z białego płótna. Pasek i rękawiczki z deseniowego materiału. Fot. Kitty Hoffmann.



Na lewo: Fot. 212|H: Kostium ludowy: spódnica deseniowa, gorsecik w kratkę, biała batystowa bluzka. Fot. Becker & Maass. ♦ Na prawo: Fot. 212|G: Letni kostium płócienny: Biała spódnica i deseniowy żakiet. Fot. Becker & Maass.





## O czym Pani wiedzieć powinna!

Punkt kulminacyjny mody letniej jest już przekroczony. Jesteśmy w dostatecznej mierze zaopatrzone w suknie deseniowe, szykowne stroje plażowe, barwne komplety i t. p. i zastanawiamy się już dziś nad odpowiednim wyborem garderoby jesiennej. Łagodnie, prawie niespostrzeżenie wkracza moda letnia w okres przejściowy. Nie przynosi nam ona wprawdzie żadnych zasadniczych nowości, dostosowuje jedynie wesołą elegancję letnią do sezonu jesiennego. Kolory są cośkolwiek ciemniejsze, komplety bardziej surowe, a przybrania mniej pretensjonalne / Materiały wskazują w pierwszym rzędzie na zmianę sezonu. Chętnie wybieramy materiały sportowe zarówno do celów sportowych, jak i na sukienki na przedpołudnie. Nowością są materiały płaszczowe i kostiumowe z diagonalą z efektami w rodzaju płomyków, frendzli i pomponów. Tkaniny superkowe, szkockie i w kratę występują w nowych zestawieniach kolorów / Na elegancki strój spacerowy nadają się doskonale jednokolorowe materiały, miękkie plusze, duvetina i bouclé w jędrnych kolorach. Bogaty wybór mamy również w materiałach wełnianych / Z nastaniem sezonu jesiennego wzrasta nasze zainteresowanie na suknie na późne popołudnie i wieczór. I na tym polu zauważyć się daje przemożny wpływ minionego lata, który linię sukien czyni jeszcze bardziej ciekawą. Kreacje te posiadają styl wybitnie kobiecy, a efektowne szczegóły wpływają na podkreślenie ich ogólnego wyglądu / Kieszenie, paski i kołnierze wykorzystywane są przez modotwórców w niesłychanie pomysłowy sposób. Kokardy, koronka, błyszczący metal, cekiny, perełki i kwiaty stosowane są w rozrzutny sposób. Nowych sukcesów szukamy również w najróżnorodniejszych zestawieniach materiałów i kolorów.



42249 i 42250\* Komplet na okres przejściowy. Suknia i pelerynka z jasnego materiału przybrana ciemnym kolorem. Nr. 42249: Ilość materiału: Wełna szer. 130 ctm., mtr. 2,75. Nr. 42250: Ilość materiału: Wełna szer. 130 ctm., mtr. 1,40.  
42251 i 42252 Suknia z zakiecikiem na okres przejściowy przybrane plisami. Nr. 42251: Ilość materiału: Wełniana krepka szer. 130 ctm., mtr. 2,50. Nr. 42252: Ilość materiału: Wełniana szer. 130 ctm., mtr. 1,50.

42252



42253 Suknia popołudniowa z jasnej matowej krepy. Ilość materiału: Marocain szer. 95 ctm., mtr. 3,25.

42254 Elegancka suknia letnia z zorzęty. Spódnica i karczok plisowane. Ilość materiału: Zorzeta szer. 95 ctm., mtr. 4,75.

42255 Letnia suknia popołudniowa z ciemnego marocain. Kołnierz i mankiety z białej organdiny, ilość materiału: Marocain szer. 95 ctm., mtr. 3,25, Organdina szer. 110 ctm., mtr. 0,60.

42256 Suknia popołudniowa z deseniowej jedwabnej krepy. Pasek, kieszenie i przybranie rękawów z rypsowejwstążki. Ilość materiału: Jedwabna krepa szer. 95 ctm., mtr. 3,35.

# ŚWIAT KOBIECY

42257 Skromna suknia popołudniowa z marocain przybrana kwiatami z białej piki. Ilość materiału: Marocain szer. 95 ctm., mtr. 3,50.

42258 Letnia suknia z crêpe-de-chine'u w białe grochy. Ilość materiału: Crêpe-de-chine szer. 95 ctm., mtr. 3.



42257



42258



42259



42260



42259 Letnia suknia z jedwabnej krepki plisowana spódnica. Ilość materiału: Jedwabna krepka szer. 95 ctm., mtr. 4,50.

42260 Letnia suknia z ciemno niebieskiego jedwabiu. Kamizelka marszczona. Ilość materiału: Jedwabna krepka niebieska szer. 95 ctm., mtr. 3. Jedwabna krepka czerwona szer. 95 ctm., mtr. 0,40.



42261 Sportowa suknia na okres przejściowy, przybrana białymi pliskami. Ilość materiału: Wełniana krepa szer. 130 ctm., mtr. 2,25.

42262 Sportowy komplet na okres przejściowy. Plisowana spódnica z ciemnej gabardyny. Bluzka z jersey w paski. Ilość materiału: Gabardyna szer. 130 ctm., mtr. 2,50, jersey szer. 95 ctm., mtr. 2.

42263 Suknia wełniana na okres przejściowy z ciemnym skórzanym paskiem. Ilość materiału: Wełniana krepa w kratkę szer. 130 ctm., mtr. 2,25, wełniana krepa gładka szer. 130 ctm., mtr. 0,80.

42264 Suknia na okres przejściowy z karczkiem. Ilość materiału: Wełna szer. 130 ctm., mtr. 3.



42265

42266

42267

42268

42265 Sportowa suknia na okres przejściowy z jasnego jersey z ciemnym paskiem. Ilość materiału: Jersey szer. 130 ctm., mtr. 2,50.

42266 Sportowy kostium jesienny. Spódnica-spodnie, żakiet zapinany na skórzane guziki. Ilość materiału: Płótno szer. 130 ctm., mtr. 3.

42267 Suknia na okres przejściowy z pepita materiału. Pasek, guziki i kieszenie przybrane aplikacjami. Ilość materiału: Wełna szer. 130 ctm., mtr. 2,35.

42268 Suknia jesienna z wełnianej krepy, przybrana zakładeczkami i błyskawicznym zamkiem. Ilość materiału: Wełniana krepka szer. 130 ctm., mtr. 2,75.

**DISTINCTION** miesięcznik zawierający praktyczne modele . . . . . Zł. —.80



42269

42269 Suknia popołudniowa na okres przejściowy z czarnego i białego marocain. Ilość materiału: Czarny marocain szer. 95 ctm., mtr. 3,50, Biały marocain szer. 95 ctm., mtr. 0,35.

42270

42270 Suknia popołudniowa z matowej krepy. Stanik skrzyżowany. Ilość materiału: Matowa krepa szer. 95 ctm., mtr. 3,75.

42271

42271 Elegancka suknia na okres przejściowy z ciemnego aksamitu. Kołnierz mankiety i kieszenie z grubej koronki. Ilość materiału: Aksamit szer. 90 ctm., mtr. 3,75.

42272

42272 Jesienna suknia popołudniowa z niebieskiego crêpe-de-Chine'u. Plisowane riuszki. Ilość materiału: Crêpe-de-Chine szer. 95 ctm., mtr. 4.



42273 Suknia popołudniowa z ciemnego crêpe-de-Chine'u. Biały kołnierz z satyn. Ilość materiału: Crêpe-de-Chine szer. 95 ctm., mtr. 3,75.



42274 Jesienna suknia popołudniowa z czarnego marocain. Białe pliski i kokardki. Ilość materiału: Marocain szer. 95 ctm., mtr. 3,50.

42275 Suknia popołudniowa na okres przejściowy przybrana białą koronką. Ilość materiału: Jedwabna krepa szer. 95 ctm., mtr. 4.

42276 Skromna suknia popołudniowa z matowej krepy, przybrana plisami. Ilość materiału: Matowa krepa szer. 95 ctm., mtr. 3,30.



42277

42278

42279

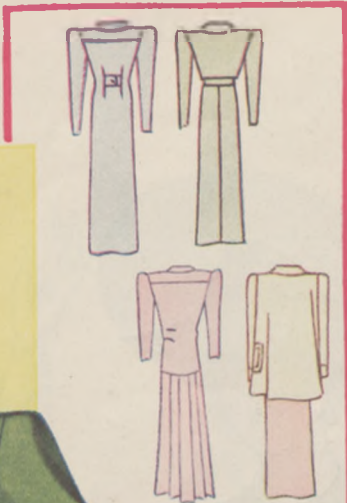
42280

42280A

42277 i 42278 Komplet na okres przejściowy. Suknia i płaszcz z lekkiej wełny. Żakiet z paskiem i błyskawicznym zamkiem. Suknia przybrana białym kolorem. Nr. 42277: Ilość materiału: Wełniana krepa szer. 130 ctm., mtr. 2,10. Nr. 42278: Ilość materiału: Wełniana krepa szer. 130 ctm., mtr. 2.

42279 Suknia jesienna dla młodych pań z jasnej wełny, przybrana stebnowaniem. Ilość materiału: Wełna szer. 130 ctm., mtr. 2,50.

42280 i 42280A\* Jesienny komplet wełniany. Suknia w kratkę. Gładki żakiet i klapy z materiału sukni. Nr. 42280: Ilość materiału: Wełna szer. 130 ctm., mtr. 2,10. Nr. 42280A: Wełna szer. 130 ctm., mtr. 2,50.

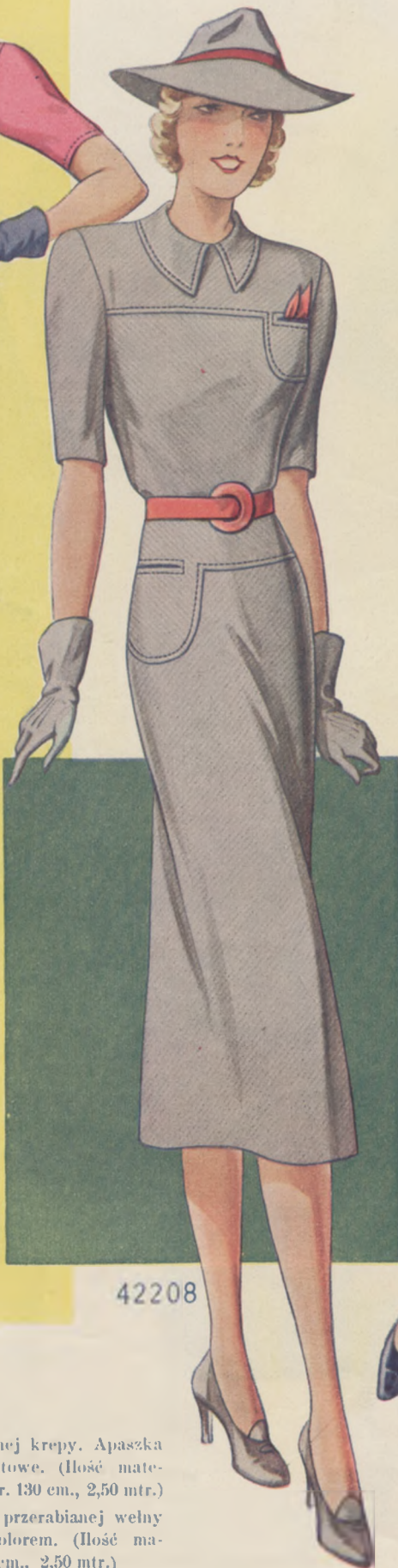


42203 i 42205 Komplet na okres przejściowy. Wełniany płaszcz. Czerwona suknia w plisy. (Ilość materiału: Wełna, szer. 130 cm., 2,80 mtr.; wełniana krepa, szer. 130 cm., 2,75 mtr.)

42204 i 42206 Suknia i żakiet z wełny. Pasek i plisy kolorowe. (Ilość materiału: Wełna, szer. 130 cm., 2,30 mtr.; wełna, szer. 130 cm., 2 mtr.)



42207



42208



42209



42210

42207 Suknia jesienna z wełnianej krepy. Apaszka \* i chusteczka jasno-granatowe. (Ilość materiału: Wełniana krepa, szer. 130 cm., 2,50 mtr.)

42208 Jesienna suknia z szarej przerabianej wełny \* przybrana czerwonym kolorem. (Ilość materiału: Wełna, szer. 130 cm., 2,50 mtr.)

42209 Jesienna suknia z niebieskiej wełnianej krepy. Koltierz i mankiety z białej piki. (Ilość materiału: Wełniana krepa, szer. 130 cm., 2,60 mtr.)

42210 Jesienna suknia z dwóch części z brązowej wełnianej krepy \* Chusteczka w żółtym kolorze. (Ilość materiału: Wełniana krepa, szer. 130 cm., 2,60 mtr.)





42211

42212

42213

42214

42211 Jesienna suknia popołudniowa z jedwabnej deseniowej krepy.

\* Biała kamizelka z crêpe de Chine'u. (Ilość materiału: Jedwabna krepa, szer. 95 cm., 3,50 mtr., crêpe de Chine, szer. 95 cm., 0,35 mtr.)

42212 Modna suknia popołudniowa z jedwabnej krepy. Plisowana spódnica. Przód w formie bolera. Białe jedwabne kłapy. (Ilość materiału: Jedwabna krepa, szer. 95 cm., 4,75 mtr.)

42213 Elegancka suknia jesienna z wełnianej krepy przybrana fioletową wstążką. (Ilość materiału: Wełniana krepa, szer. 130 cm., 2,60 mtr.)

42214 Suknia z bolerkim z jedwabnego płótna przybrana walansjenkami z organdy. (Ilość materiału: \* Jedwabne płótno, szer. 80 cm., 3,50 mtr., organdyna, szer. 100 cm., 0,60 mtr.)





42215

42216

42217

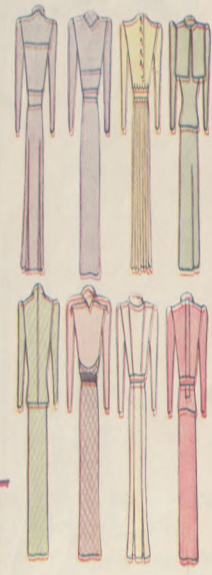
42218

42219

42220

42221

42222



42215 Suknia na okras przejściowy z brązowej welny. Apaszka z nurbioskiego jersey. (Ilość materiału: Welna, szer. 130 cm., 2,50 mtr.)

42217 Suknia jesienna z dwóch części. Płisowana spodniczka. Dżemperek z paskiem. (Ilość materiału: Welna, szer. 130 cm., 3,25 mtr.)

42216 Praktyczna suknia jesienna z welny w paski. Pasek w kolorze \* pasków. (Ilość materiału: Welna, szer. 130 cm., 2,50 mtr.)

42218 Jesienna suknia z bolekiem z zielonego jersey. Przy wycięciu płaski kwiat. (Ilość materiału: Jersey, szer. 130 cm., 2,75 mtr.)

42219 i 42220 Skromny komplet jesienny. Spodnica z welny w kratkę. \*\* Bluzka z jersey. Zakłęt w kratkę. (Ilość materiału: Welna, szer. 130 cm., 1,50 mtr.; welna, szer. 130 cm., 1,70 mtr.; jersey, szer. 130 cm., 1,10 mtr.)

42221 Jesienna suknia z jasnego jersey. Krawat w innym kolorze. (Ilość materiału: Jersey, szer. 130 cm., 3 mtr.)

42222 Praktyczna suknia jesienna z welny w kolorze sliwkowym. Pasek z materiału. (Ilość materiału: Welna jednokol., szer. 130 cm., 2,50 mtr.)



42224

42223

42225

42226

42223 Jesienna suknia popołudniowa z żółtej jedwabnej krepy. Spódnica plisowana. (Ilość materiału: Jedwabna krepa, szer. 95 cm., 4,75 mtr.)

42224 Elegancka suknia jesienna z brązowego marocain. Z przodu zapinana.  
\* (Ilość materiału: Marocain jednokol., szer. 95 cm., 2,75 mtr., marocain wzorzysty, szer. 95 cm., 0,50 mtr.)

42225 Suknia z jedwabnej krepy na popołudnie. Krótkie rękawki. (Ilość materiału: Jedwabna krepa, szer. 95 cm., 3,50 mtr.)

42226 Suknia popołudniowa z dwóch części z czarnego mousselin i czarnej koronki. (Ilość materiału: Mousselin, szer. 80 cm., 3,50 mtr.)



42228

42229

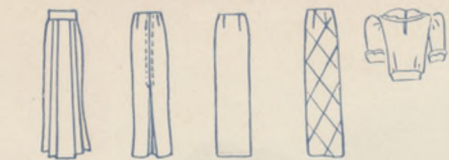
42230

42227

42227 Suknia wieczorowa z żółtej tafty. Kolarz i żabot z czarnej koronki. (Ilość materiału: Tafta, szer. 90 cm., 5,75 mtr., koronka, szer. 70 cm., 1 mtr.) — 42228 Modna suknia wieczorowa z fioletowego mousselin. Płisowana spódnicą. (Ilość materiału: Mousselin, szer. 95 cm., 6,25 mtr.) — 42229

czarna gładkim materiałem. (Ilość materiału: Tafta wzorzysta, szer. 90 cm., 4 mtr., tafta gładka, szer. 90 cm., 2,10 mtr.) — 42230 Suknia wieczorowa z białego crêpe roman. Z tyłu pelerynka. Haft perłkowy. (Ilość materiału: Crêpe roman, szer. 95 cm., 4,25 mtr.)





42235



42236



42237



42238



42232

42234

42239



42240

42241



42231 Jesienna spódnica z ciemno-szarej kasy. Po bokach plisowana. (Ilość materiału: Kasha, szer. 100 cm., 2,60 mtr.) — 42232 Praktyczna spódnica z welny w kratkę. Nakładane kieszenie. Błyskawiczny zamek. (Ilość materiału: Welna, szer. 130 cm., 1,80 mtr.) — 42233 Jesienna spódnica z welny z hoku zapinana. (Ilość materiału: Welna, szer. 130 cm., 1,80 mtr.) — \*42234 Jesienna suknia z przerabianej welny. (Ilość materiału: Welna, szer. 130 cm., 1,80 mtr.) — 42235 Bluzka z żorżetą przybrana rüszkami. (Ilość materiału: Żorżeta, szer. 95 cm., 2 mtr.) — 42236 Biała bluzka z crêpe de Chine'u przybrana mreżkami. (Ilość materiału:

Crêpe de Chine, szer. 95 cm., 1,75 mtr.) — 42237 Jesienna bluzka z flaneli. (Ilość materiału: Flanela, szer. 80 cm., 2 mtr.) — \*42238 Skromna bluzka z popeliny w paski. (Ilość materiału: Popelina, szer. 80 cm., 2 mtr.) — 42239 Jesienna bluzka z deseniowego jedwabiu przybrana z przodu guzickami. (Ilość materiału: Sztuczny jedwab, szer. 95 cm., 1,75 mtr.) — 42240 Bluzka z białego satin. Prostokątne wycięcie przy szyi. (Ilość materiału: Satin, szer. 95 cm., 2 mtr.) — 42241 Elegancka bluzka z crêpe de Chine'u przybrana falbanami w kształcie żabotu. (Ilość materiału: Crêpe de Chine, szer. 95 cm., 2 mtr.)



42281 Sportowy kostium na okres przejściowy z przerabianego tweedu. Spódnica. Ilość materiału: Tweed szer. 130 ctm., mtr. 3,15.

42282 Skromny kostium jesienny z jersey z paskiem, nakładane kieszenie. Ilość materiału: Jersey szer. 130 ctm., mtr. 3,15.

42283 Jesienny kostium z granatowej wełny. Półdługi żakiet dwurzędny. Ilość materiału: Wełna szer. 130 ctm., mtr. 3,65.

42284 Sportowy kostium na okres przejściowy. Żakiet jednorzędnie zapinany. Ilość materiału: Flanela szer. 130 ctm., mtr. 3,15.



42285 Jesienne paletko z wełnianej krepy. Kołnierz i klapy przybrane stebnowaniem. Ilość materiału: Wełniana kropa szer. 130 ctm., mtr. 1,15.

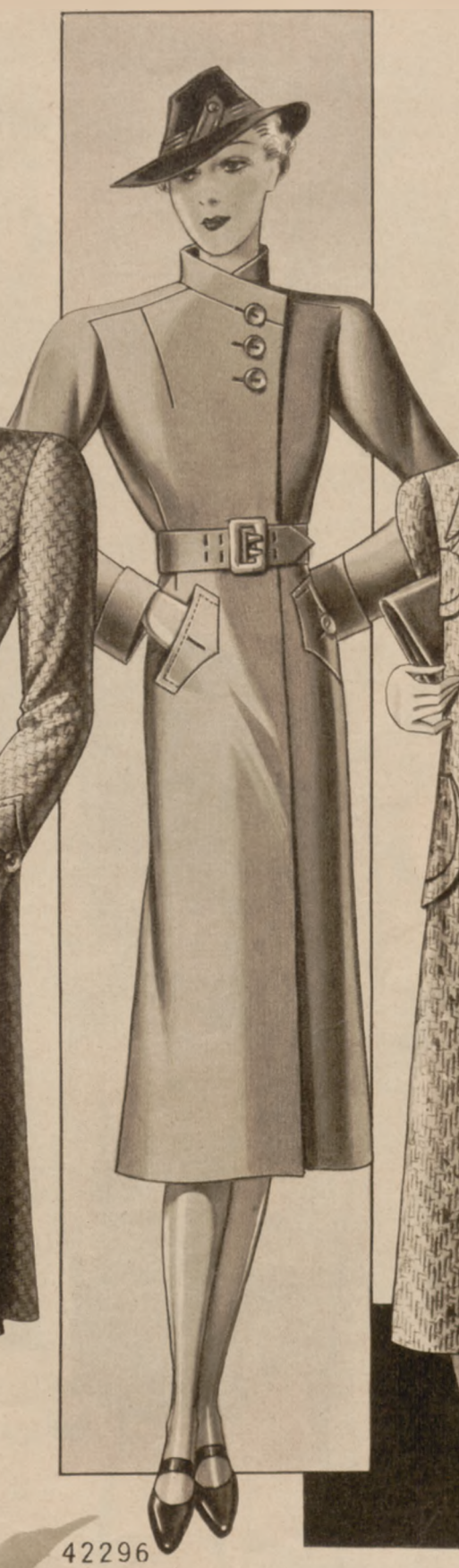
- 42286 Paletko dziecięce z piki, przybrane haftem. Ilość materiału: Pika szer. 90 ctm., mtr. 1,75.
- 42287 Jesienny płaszcz z beżowej wełny, przybrany zakładczkami i stebnowaniem. Ilość materiału: Wełniana kropa szer. 130 ctm., mtr. 1,85.
- 42288 Ciemny płaszcz z lodenu z kapturem. Ilość materiału: Loden szer. 140 ctm., mtr. 1,50.
- 42289 Jesienny wełniany kostium dla młodych pań. Ilość materiału: Wełna szer. 100 ctm., mtr. 1,40, wełna w kratkę 130 ctm., mtr. 1,20.
- 42290 Jesienny kostium z jasno-brązowego diagonalu, przy zakładzie błyskawiczny zamek. Ilość materiału: Diagonal szer. 130 ctm., mtr. 1,40.
- 42291 Płaszcz dla młodej pani z ciemno-niebieskiego sukna. Nałożone kieszenie, dwurzędnie zapięcie. Ilość materiału: Sukno szer. 185 ctm., mtr. 1,85.
- 42292 Kostium z jasnego płótna. Zakieci przybrany ciemnymi guzikami i ciemnym paskiem. Ilość materiału: Płótno szer. 130 ctm., mtr. 2,25.
- 42293 Elegancki płaszcz dla pani z wełnianej żorzęty. 4 kieszenie. Ilość materiału: Wełniana żorzeta szer. 130 ctm., mtr. 1,85.



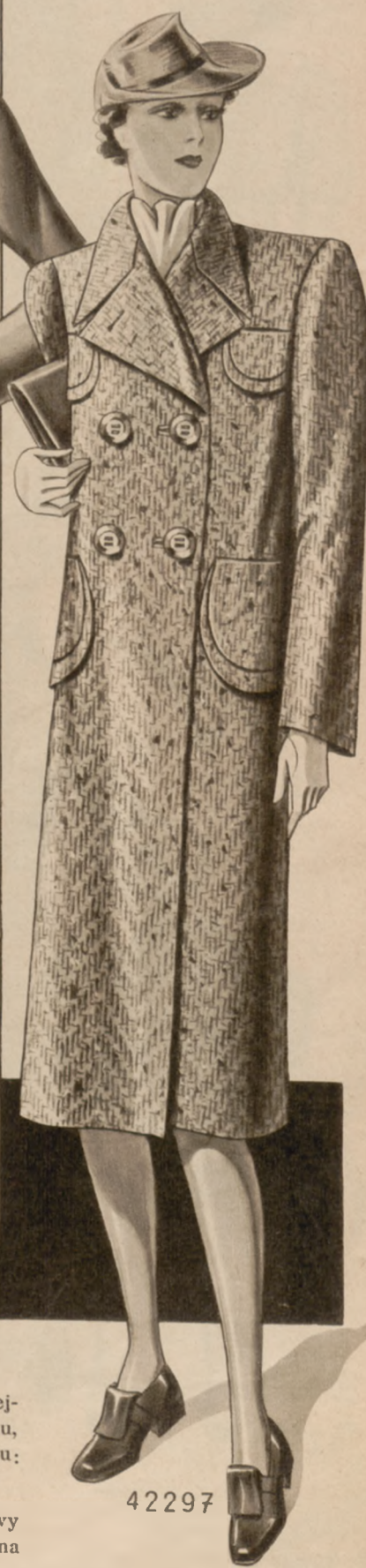
42294



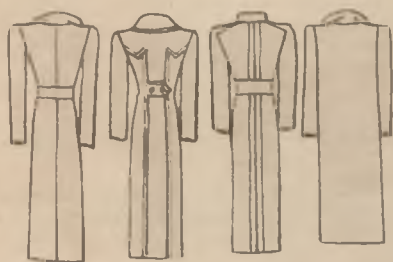
42295



42296



42297



42295 Sportowy płaszcz na okres przejściowy z przerabianego tweedu, przybrany patkami. Ilość materiału: Tweed szer. 130 ctm., mtr. 3,35.

42296 Płaszcz na okres przejściowy z paskiem. Ilość materiału: Wełna szer. 130 ctm., mtr. 3,15.

42294 Skromny płaszcz na okres przejściowy z flauschu, dwurzędnie zapinany nakładane patki. Ilość materiału: Flausch szer. 130 ctm., mtr. 3,10.

42297 Jesienny płaszcz dwurzędnie zapinany. Ilość materiału: Wełna szer. 130 ctm., mtr. 3,25.



42298 Mundurek szkolny z bouclé. Biały kołnierzyk. Ilość materiału: \* Wełna bouclé szer. 130 ctm., mtr. 1,50.

42299 Jesienne ubranko. Spodenki i marynareczka z paskiem. Ilość materiału: Diagonal szer. 130 ctm., mtr. 1,50.

42300 Mundurek szkolny dla dziewczynek. Spódniczka na szelkach z ciemnej wełny i jasna bluzka. Ilość materiału: Ciemna wełna szer. 100 ctm., mtr. 1,65, jasna flanela szer. 80 ctm., mtr. 1,15.

42301 Luźna sukieneczka flanelowa. Ilość materiału: Flanela szer. 80 ctm., mtr. 1,65.

42302 Mundurek szkolny z przerabianej wełny, z białym kołnierzykiem. Ilość materiału: Wełna szer. 130 ctm., mtr. 1,75.

42303 Praktyczna sukienka dla dziewczynki. Plisowana spódniczka z ciemnej wełny, bluzka z jasnego jersey. Ilość materiału: Ciemna wełna szer. 100 ctm., mtr. 1,40, jersey jasne szer. 95 ctm., mtr. 1,30.

42304 Mundurek szkolny z materiału w kratkę. Ilość materiału: \* Barchan szer. 80 ctm., mtr. 2,25.

42305 Sukienka dla panienki z granatowej wełny. Pasek skórzany. Ilość materiału: Wełna szer. 130 ctm., mtr. 1,75.

42306 Mundurek szkolny z wełny w paski z bolerkiem. Ilość materiału: Wełna szer. 100 ctm., mtr. 2,25.

42307 Spód pod suknię.  
Ilość materiału:  
Jedwab do prania  
szer. 80 ctm.,  
mtr. 2,60.

42308 Koszula nocna z  
jedwabiu w grochy.  
Ilość materiału:  
Jedwab do prania  
szer. 80 ctm.,  
mtr. 3,75.

42309 Koszula nocna z  
batystu pasek z  
tyłu. Ilość mate-  
riału: Batyst szer.  
80 ctm., mtr. 3,75.

42310 Modna piżama z  
batystu. Zakład za-  
pinany na trzy ko-  
kardki. Ilość mate-  
riału: Batyst szer.  
80 ctm., mtr. 4,75.

42311 Skromna koszula  
nocna z desenio-  
wego jedwabiu. Bu-  
fiaste rękawy. Ilość  
materiału: Surowy  
jedwab szer. 95 ctm.,  
mtr. 4,30.



42307



42309

42312

42316

42311

42310

42314

42315

42317

42312 Kombineza z jedwabiu z koronkowym karczkiem.  
Ilość materiału: Jedwab do prania szer. 80 ctm.,  
mtr. 1,60, koronka szer. 70 ctm., mtr. 0,25.

42313 i 42314 Koszula i majteczki z białego batystu z  
wąską koroneczką. Nr. 42313: Ilość materiału:  
Batyst szer. 80 ctm., mtr. 1,60. Nr. 42314: Ilość  
materiału: Batyst szer. 80 ctm., mtr. 1,10.

42315 Spód pod suknię z jasnego jedwabiu. Plisy z  
błyszczącego satin. Ilość materiału: Jedwab do  
prania szer. 80 ctm., mtr. 2,25.

42313

42316 Spód pod suknię z crêpe-de-Chine'u. Ilość materiału: Crêpe-  
de-Chine szer. 95 ctm., mtr. 2,25.

42317 Kombineza z deseniowego jedwabiu z przodu marszczona.  
Ilość materiału: Jedwab do prania szer. 80 ctm., mtr. 1,85.



42318 Suknia jesienna z wełnianej krepy, przybrana pikowym plastronem. Ilość materiału: Wełniana krepka szer. 130 ctm., mtr. 3,15.

42319

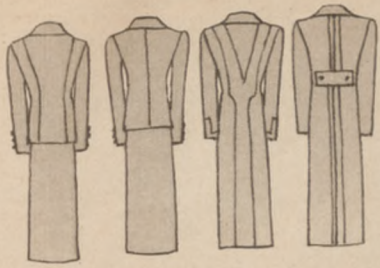
42319 Jesienna suknia z granatowej wełny dla cięższych pań z białym pikowym kołnierzykiem. Ilość materiału: Wełna szer. 130 ctm., mtr. 2,50.

42320 Jesienna suknia z jersey w paski, przybrana piką. Ilość materiału: Jersey szer. 130 ctm., mtr. 2,30.

42320

42321 Jesienna suknia dla cięższych pań. Kamizelka i mankiety płócienne. Ilość materiału: Wełniana krepka szer. 130 ctm., mtr. 2,75, płótno szer. 80 ctm., mtr. 0,60.

42321



42322

42322 Jesienny kostium dla cięższych pań. Luźny żakiet dwurzędnie zapinany, nakładane kieszenie. Ilość materiału: Wełna szer. 130 ctm., mtr. 3,75.

42323 Jesienny kostium dla cięższych pań z szarej wełny. Ilość materiału: Wełna szer. 130 ctm., mtr. 3,50.

42324 Jesienny płaszcz z zielonego bouclé dla cięższych pań. Kryte zapięcie. Ilość materiału: Bouclé szer. 130 ctm., mtr. 3,25.

42325 Sportowy płaszcz jesienny dwurzędnie zapinany. Ilość materiału: Wełna szer. 130 ctm., mtr. 3,25.





42326

42326 Skromna suknia popołudniowa z lekkiej jasnej wełny dla cięższych pań. Ilość materiału: Wełna szer. 130 ctm., mtr. 3.

42327 Jesienna suknia płaszczowa z pepita wełny dla cięższych pań. Ilość materiału: Wełna pepita szer. 130 ctm., mtr. 3,25.

42328 Suknia popołudniowa z ciemnej wełnianej żorżety z okrągłym kołnierzykiem. Ilość materiału: Wełniana żorżeta szer. 130 ctm., mtr. 3,15.

42327

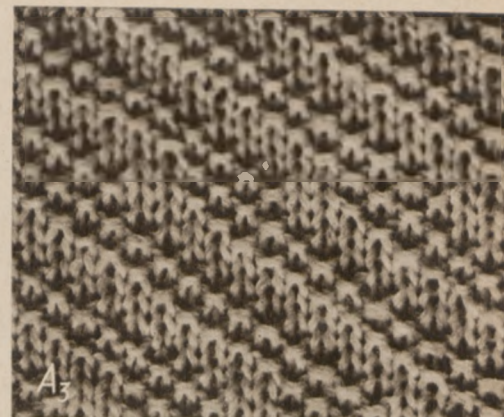
42328

42329

42329 Suknia jesienna z jersey z okrągłym kołnierzykiem. Ilość materiału: Jersey szer. 130 ctm., mtr. 3,25.



Ryc. A. Ręcznie robiony żakiet sportowy.



Ryc. A<sub>3</sub>. Sposób wykonania skośnego wzoru.

# RĘCZNIE ROBIONY ŻAKIECIK

(Ryc. A)



**Material:** Ok. 100 gr. dobrej wełny w kolorze piaskowym 100 gr. harasówki również w tym kolorze, po 20 gr. boucle wełny w kolorze zielonym, czerwonym, 2 długie druty Nr. 3, 1 szydełko Nr. 2, 7 guzików drewnianych, 3/4 ctm. wielkie. Dwie nitki harasówki oraz 1 nitkę wełny przerabia się razem, zaś wełnę bouclé przerabia się oddzielnie.

**Skróty:** Rz. = rząd, o. = oczko, p. o. = prawe oczko, l. o. = lewe oczko, nast. = następujące, nap. = naprzemian, dob. = dobrać, zar. = zarobić.

**Wzór:** 1. Skośne pasy (dolny brzeg przodów i pleców, wykończenia przodów) przerabia się dokładnie według wzorów, ryc. A<sub>1</sub> i ryc. A<sub>2</sub>. Zobacz próbę wykonania ryc. A<sub>3</sub>. 2. (Ścieg pończoszkowy) przodu, plecy, kołnierza, rękawy i klapy przerabia się nap. 1 rz. o. p., 1 rz. o. l.

**Próba ściegu:** Na szerokość 12 o. na wysokość 20 rz. daje 5 ctm. Sposób wykonania oraz zmniejszony rysunek kroju podaje

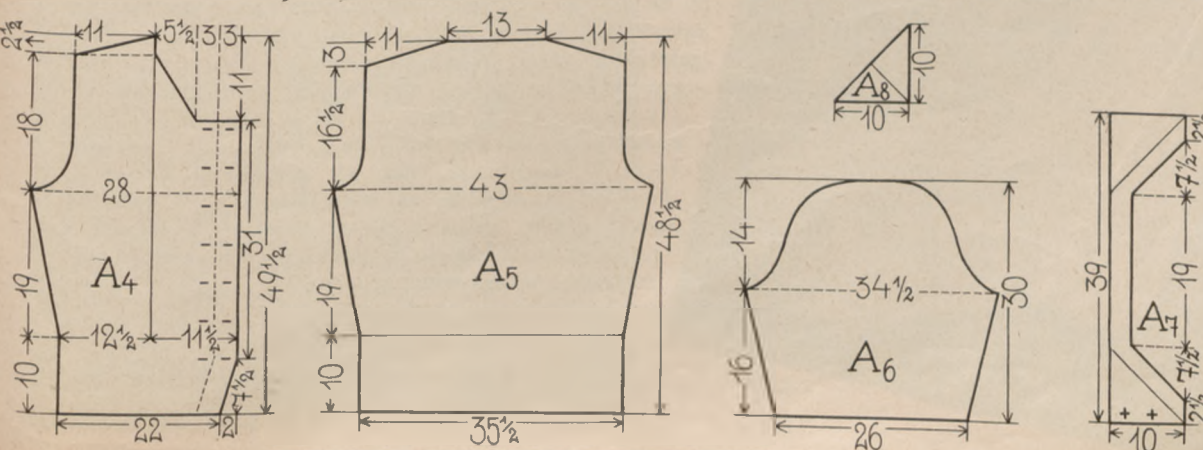
Ryc. A<sub>1</sub> do ryc. A<sub>8</sub>. Zmniejszony rysunek kroju dla żakietu. Według tych rysunków należy sporządzić krój w naturalnej wielkości aby móc robotę kontrolować. Liczby podają wielkości w centymetrach. Ryc. A<sub>1</sub> prawy przód, ryc. A<sub>2</sub> lewy przód, ryc. A<sub>3</sub> plecy, ryc. A<sub>4</sub> rękawy, ryc. A<sub>5</sub> kołnierza, ryc. A<sub>6</sub> mankiety.

dalej przerabia się 10 rz. (2 1/2 ctm.) i dla otrzymania skośnych ramion zar. się po stronie pach 4 X po 5 o. i 1 X 6 o. Prawy przód przerabia się tak jak lewy, tylko naprzemianlegle, skośny pasy wg wzoru ryc. A<sub>2</sub> poza tym na przodzie wrabia się 7 par prostopadłych dziurek do guzików, szer. 3 o. pierwszą wrabia się w odł. 3 o. do brzegu, drugą w odł. 10 o. Pierwsze pary dziurek na wysokości 7 1/2 ctm., następne w odległości 5 ctm. Plecy zaczyna się od dolnego brzegu 85 o. (35 1/2 ctm.) i przerabia w skośnych pasach 10 ctm. wg ryc. A<sub>2</sub>. Dalej przerabia się w ściegu prawym 19 ctm., przy czym dobiera się 9 X po 1 o. w odst. po 2 ctm. (szer. 103 o. = 43 ctm.).

Ryc. A<sub>2</sub>. Wzór skośnych pasów przodu prawego.

A <sub>1</sub>		A <sub>2</sub>	
36	•••••	35	•••••
34	•••••	33	•••••
32	•••••	31	•••••
30	•••••	29	•••••
28	•••••	27	•••••
26	•••••	25	•••••
24	•••••	23	•••••
22	•••••	21	•••••
20	•••••	19	•••••
18	•••••	17	•••••
16	•••••	15	•••••
14	•••••	13	•••••
12	•••••	11	•••••
10	•••••	9	•••••
8	•••••	7	•••••
6	•••••	5	•••••
4	•••••	3	•••••
2	•••••	1	•••••

Ryc. A<sub>1</sub>. Wzór skośnych pasów lewego przodu. Liczby nieparzyste podają rz. od prawej strony do lewej, parzyste liczy podają rz. od prawej strony ku lewej, p. o., l. o. Wzór ten należy stale powtarzać.



Podczas nast. 10 rz. ( $2\frac{1}{2}$  ctm.) zar. się dla każdej pachy  $1 \times$  po 3 o.  $1 \times$  po 2 o. i  $3 \times$  po 1 o., przerabia się 6 rz. i ujmuje 1 o. (szer. 83 o. = 35 ctm.). W tej szer. przerabia się  $12\frac{1}{2}$  ctm., dalej jeszcze 12 rz. (3 ctm.), przy czym dla skośw ramion zar. się po każdej stronie  $2 \times$  po 5 o., i  $4 \times$  po 4 o. Pozostałe 31 o. zarabia się w 1 rz. Rękawy zaczyna się 62 o. (26 ctm.) i przerabia w ścięgu prawym 16 ctm., przy czym dobiera się na każdym brzegu  $10 \times$  po 1 o. w odst.  $1\frac{1}{2}$  ctm. (szer. 82 o. =  $34\frac{1}{2}$  ctm.). Podczas nast. 20 rz. (5 ctm.) na każdym brzegu  $3 \times$  po 2 o. i  $7 \times$  po 1 o. zar. przerabia się 12 rz. (3 ctm.) i na każdym brzegu zar. się jeszcze w 4 rz. po 1 o. Dalej 24 rz. (6 ctm.), przy czym na każdym brzegu zar. się  $7 \times$  po 1 o.,  $3 \times$  po 2 o.,  $1 \times$  po 3 o. i  $1 \times$  4 o. Pozostałe oczka zarabia się w 1 rz. Kołnierz zaczyna się wąskim brzegiem (zobacz rysunek  $\times\times$ ) i przerabia czerwonym bouclé 22 o. (10 ctm.) w 1 rz. 1 o. zieloną wełną, pozostałe czerwona. Podczas następnych 10 rz. w każdym 2 rz. coraz o 1 o. w zielonym kolorze i coraz mniej o 1 o. w czerwonym kolorze, tak, że zmiana koloru stale zostaje przesunięta w każdym 2 rz. o 1 o. na lewo. Następuje 31 rz. ( $7\frac{1}{2}$  ctm.), przy czym na

zielonym brzegu zewnętrznym zar. w się w każdym 2 rz. po 1 o. i zmianę koloru przesuwają się znowu na lewo (szer. 7 o.). Drugą część kołnierza przerabia się naprzemianlegle. Mankiety dla lewego rękawa przerabia się z czerwonego bouclé, zaczynając 22 o., w 1 rz. 1 o. zielonym bouclé, pozostałe o. czerwony bouclé, dalej przerabia się 21 rz., przy czym zmianę kolorów stosuje się jak przy kołnierzu w każdym 2 rz. 1 o. przesunąć na lewo, równocześnie na brzegu czerwonym w 1 rz. następnie w każdym 2 rz. zar. 1 o. (szer. 11 o. zielonych). Dalej przerabia się jeszcze 21 rz., przy czym na równym brzegu zar. się jak poprzednio w każdym 2 rz. 1 o. Mankiet dla prawego rękawa przerabia się naprzemianlegle.

Poszczególne części napina się odpowiednio do kroju i zszywa ze sobą. Przy wszywaniu rękawa należy u góry ułożyć 6 małych faldzików, brzegi przodów zakłada się do środka w odległości 3 ctm. do środka. Dziurki do guzików wykańcza się ścięgiem pętłkowym. Guziki obszydelkowane naprzemian raz czerwonym bouclé raz zielonym przyszywa się również naprzemianlegle.

## RĘCZNIE ROBIONE POŃCZOCHY

(Ryc. B)

Material: 150 gr. bawełny w kolorze ecru Nr. 14, 5 krótkich drutów, Nr.  $1\frac{1}{2}$ , 50 ctm. białej taśmy gumowej szer. 1 ctm. Pięty i stopy przerabia się z podwójnej wełny, resztę z pojedynczej.

Skróty: Jak przy żakiecie sportowym.

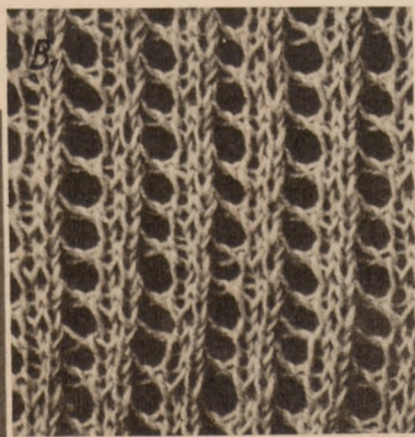
Wzór: Patentowy (górny brzeg) przerabia się w koło nap. 1 o. p. (1 o. l. 2.) wzór w pasy (przód stopy i górną część nogi) przerabia

się w koło jak. nast. 1 rz.: zawsze nap. i nawinąć, 2 o. p. razem przerobić. 2 rz.: wszystkie o. nawinięte i prawe przerobić na prawo. 3 rz.: tylko p. o. Te 3 rz. stale się powtarza. Ryc. B<sub>1</sub> 3). Prawe o. (stopy, pięta i końce palców) rz. tam i z powrotem i rz. l. o. i rz. p. o. przy przerabianiu w koło przerabia się stale o. p.

Podany sposób wykonania odpowiada wielkości Nr. 9.

Wykonanie: Nabiera się 96 o. i rozdziela równomiernie na 4 drutach, zamyka w koło i przerabia 20 rz. w ścięgu patentowym, 2 rz. prawe o., dalej w pasy 58 rz. w tej samej szer. ( $11\frac{1}{2}$  ctm.). Następnie 28 rz. ( $5\frac{1}{2}$  ctm.), przy czym w 1 rz. pierwsze 4 o. w 19 rz., 4 ostatnie o. w 28 rz., i pierwsze 4 o. razem przerobić (obwód ostatniego rz. 87 o.) Dalej przerabia się 54 rz. (11 ctm), przy czym w każdym 6 rz. ujmuje się 3 o., w tym celu zar. się naprzemian  $1 \times 4$  ostatnie o.  $1 \times 4$  pierwsze o. (obw. ostatniego rz. 60 o.) W tej szer. przerabia się w dalszym ciągu aż do pięty 7 rz. ( $1\frac{1}{2}$  ctm.), przy czym nad pierwszymi 18 o. i ostatnimi 28 o. każdego rz. przerabia się p. o. nad pozostałymi o. przerabia się w dalszym ciągu wzór w pasy. Pięty przerabia się z podwójnej wełny, najpierw 14 o. 1 drutu tylko p. o. do drutu 2, wzgl. 3 drutu. Nad 28 o. następuje 23 rz. (naprzemian 1 p. o. i l. o.), przy czym na początku i końcu każdego rz. tworzy się 1 o. łańcuszkowe. W następnym rz. 1 o. łańcuszkowe, przerobić 18 rz. p. o. dwa następne o. przerobić razem na prawo, robotę odwrócić. + 11 l. o. przerobić, przy czym dwa następne o. razem przerobić na lewo, robotę odwraca się - 11 p. o. i dwa następne o. p. razem przerobić. Robotę odwraca się i powtarza od + tak długo, aż na drucie pozostaje tylko 12 środkowych o. Następnie należy nabrać z boku pięty 12 o. po każdej stronie i tych 36 o. daje się na dwa druty i nad wszystkimi 68 o. dalej przerabia się w koło pojedynczą nitką, a mianowicie nad p. o. p. o. nad l. o. - l. o. nad pasami przerabia się wzór w pasy. Dalej przerabia się 6 rz., przy czym w każdym 2 rz. na początku 1 drutu i na końcu 4 drutu razem przerabia się dwa oczka. (obw. ostatniego rz. 62 o.). W tej szerokości przerabia się aż do początku palców 80 rz. (16 ctm.). Następnie przerabia się końce palców w ścięgu prawym z podwójnej nitki 16 rz., przy czym w każdym 2 rz. 4 o. zar., przy czym przedostatnie o. i ostatnie o. 1 i 3 drutu, jak też 2 i 3 o. 2 i 4 drutu razem przerabia się. Dalej przerabia się 6 rz., przy czym w każdym rz., tak jak poprzednio zar. 4 o. Pozostałe o. daje się na nitkę, ściąga się i nitkę po lewej stronie zakończy. Brzeg przerabiany w ścięgu patentowym zakłada się do środka, przyszywa delikatnym ścięgiem i wciąga taśmę gumową.

Ryc. B<sub>1</sub>. Sposób wykonania wzoru w pasy



Ryc. B. Ręcznie robione pończochy sportowe.

# RĘCZNIE APLIKOWANA TORBA PLAŻOWA

(Ryc. C)

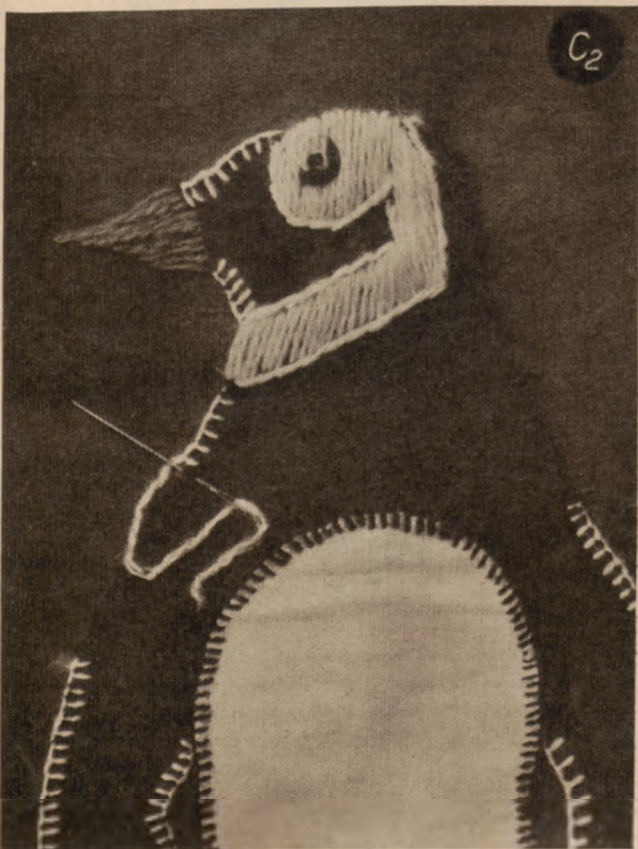


Ryc. C. Ręcznie aplikowana torba plażowa.

**Material:** 50×80 ctm. grubego płótna w kolorze niebieskim, resztki materiału w kolorze czerwonym, czarnym i białym po 50 gr białej i czarnej wełny, kilka nitek wełny w kolorze pomarańczowym, nici białe i czarne Nr. 12, 50×80 ctm. białego batystu., 2 guziki drewniane o średnicy 4 ctm., 1 palka drewniana o średnicy 1 ctm. i długości 26 ctm., 1 szydelko Nr. 2<sup>1</sup>/<sub>2</sub>.

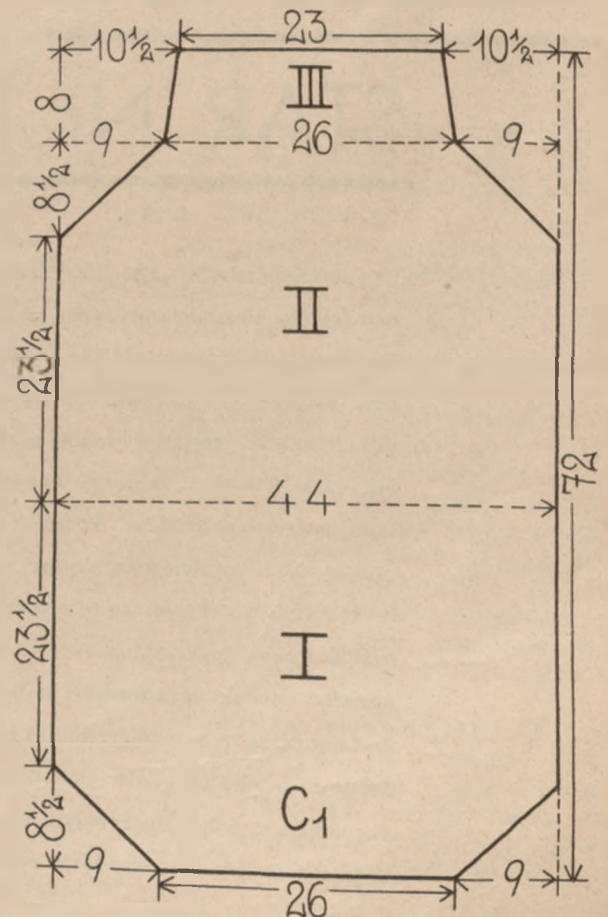
Najpierw należy wykroić z materiału torbę dokładnie według rysunku Ryc. C<sub>1</sub> z dodatkiem 1<sup>1</sup>/<sub>2</sub> ctm. na szwy i na część. I przerysowuje się wzór do aplikacji. Następnie z czerwonego materiału wycina się raki, z białego materiału pingwina, z czarnego — głowę i skrzydła bez dodatku na szwy, dalej przymocowuje się najpierw wykrojone figury delikatnym ścięciem do torby i następnie haftuje drobnym ścięciem, a mianowicie raki i pingwina haftuje się czarnymi nićmi, głowę i skrzydła białymi nićmi. Obwódki oczu i paski na głowie pingwina haftuje się białą wełną płaskim ścięciem, oczy haftuje się czarną wełną, nogi i dziób wełną pomarańczową (zobacz próbę wykonania Ryc. C<sub>2</sub>). Nogi i wąsy raków haftuje się czerwoną wełną, paski whaftowuje się czarnymi nićmi. Po skończonym hańcie robotę prasuje się po lewej stronie, następnie torbę zszywa się i wypetmie i wypełnia wewnątrz batysem, przy czym wszywa się u góry palkę

drewnianą. Guziki obszydelkowuje się w nast. sposób: Do pierścienia z 4 o. w pow. wszydelkowuje się z wełny białej 15 sl. następuje 1 rz. plsl. z czerwonej wełny, dalej jeszcze kilka rz. z białej wełny. Torbę obszydelkowuje się podwójną wełną w kolorze czerwonym i białym wzgl. czarnym, również ramiączka wykonuje się z podwójnej wełny szydelkiem. Następnie z tych łańcuszków plecie się warkocz, który przymocowuje się w odpowiednich miejscach. Na klapach tworzy się pętle do guzików, ok 3 ctm.



Ryc. C<sub>2</sub>. Sposób wykonania aplikacji.

Ryc. C<sub>1</sub>. Zmniejszony rysunek kroju torby plażowej. Liczby podają wymiary w centymetrach. I = przód torby, II tył = torby, III = klapa.



# COLLECTION

## STAR Nr. 14

zawiera 39 oryginalnych modeli, odpowiadających znakomicie wygórowanym wymaganiom mody. Nosimy więc ręcznie robione sukienki, kostiumy, czapki, bluzki, zakieciki i modne przybrania. Własnoręczne wykonywanie garderoby dziecięcej sprawia nam dużą przyjemność, a mąż będzie bardzo ucieszony, otrzymując od żony samodzielnie zrobiony pulower. Collection Star Nr. 14 przynosi nam te właśnie modele w najpiękniejszym wydaniu. Kolorowy druk oraz przejrzysta tablica kroju ułatwiają nam w dużej mierze pracę.

# COLLECTION

## STAR Nr. 15

przynosi przeszło 50 najpiękniejszych oryginalnych modeli szydełkowanych i na drutach. Przedewszystkim uwzględnione zostały modele plażowe i kąpielowe dla dorosłych i dla dzieci oraz inne części letniej garderoby, jak bluzki, pulowery, zakieciki tenisowe oraz inne oryginalne modele. Pozatym szereg praktycznych drobnostek, które możemy łatwo i szybko wykonać: są to przybrania do sukien, torebki, poduszki samochodowe i na weekend. Modele są przeważnie kolorowane, zyskując przez to na przejrzystości i plastyce. Opisy do modeli są bardzo obszerne i łatwo zrozumiałe, a dzięki doskonałym krojom w załączonej tablicy — bez trudu do wykonania.



42330 Szlafrok zapinany na jeden guzik. Ilość materiału: Kreton szer. 80 ctm., mtr. 4,25.

42331 Skromny szlafrok z paskiem. Kieszenie i kołnierz przybrane pliskami. Ilość materiału: Krepa szer. 80 ctm., mtr. 4.

42332 Szlafrok z deseniowego jedwabiu z przodu wiązany. Szerokie klapy. Ilość materiału: Jedwab do prania szer. 80 ctm., mtr. 5,25.

... i tak jest w całym kraju!



W całym kraju używają gospodynie mydła Jeleń Schicht, które pierze gruntownie a przy tym chroni bieliznę. Dzięki tym zaletom stało się mydło Jeleń Schicht synonimem mydła najwyższej jakości.

W całym kraju cenią

# MYDŁO JELEŃ SCHICHT

## Rozkosz podróżowania



Prawdziwą rozkosz podróżowania odczuwamy jedynie w tym wypadku, jeżeli odrzucimy na bok wszelkie troski życia codziennego, wyeliminujemy uciążliwych towarzyszy podróży, przeszkadzających nam na każdym kroku, ścisły plan podróżowania i wreszcie nasze własne przyzwyczajenia. Kto chce mieć wszystko, jak w domu, komu nie smakują potrawy, których nie zna i bez przerwy czyni porównania z domem, ten nigdy nie zazna prawdziwej rozkoszy podróżowania.

Błędnie postępują również ci, którzy w najkrótszym czasie chcieliby jak najwięcej zwiedzić, objeżdżając

w ciągu dwóch lub trzech tygodni cały kraj. Odnoszą wówczas tylko połowiczne wrażenia, a o odpoczynku mowy być nie może.

Spokój i absolutna niezależność od ubocznych względów i drukowanych przewodników podróży, nakazujących zobaczyć bezwzględnie to i owo jest warunkiem przyjemnego podróżowania. Zostajemy np. dłużej tam,



gdzie się nam w danej chwili najbardziej podoba, wybieramy się z

wycieczką kilkakrotnie w to samo miejsce, obserwując te same krajobrazy w różnych porach dnia i różnym oświetleniu.

Zła pogoda nie powinna nas odstraszać. Uznajmy wówczas słuszność zasady, że „Nie ma złej pogody, tylko nieodpowiedni ubiór.

Doświadczeni podróżnicy unikają zawierania zbyt pochopnych znajomości, okazujących się później istną plagą, od której trudno się uwolnić. Towarzysze, pytający codziennie „co czynić zamierzamy“, ażeby się następnie przyłączyć, są bardzo uciążliwi. Znajdują się często między nimi i tacy, którym się usta nigdy nie zamykają. Nie uznają przeżywania w milczeniu, niemy szacunek dla wielkości natury i sztuki jest im obcy.

Prawdziwi podróżnicy-artycy podróżują z niedużym bagażem i są w każdej okoliczności odpowiednio ubrani. Umiejętne podróżowanie jest sztuką, którą przy skromnych nawet zdolnościach każdy przyswoić sobie może.

# ZAKOCHANI WROGOWIE

Gdy wytwórnia RKO po długim namyśle zaangażowała do komedii „Zakochani Wrogowie“ Herberta Marshalla i Barbarę Stanwyck, ani reżyser, ani producent nie przypuszczali ani na chwilę, że ci ulubieńcy publiczności potrafią zgrać się tak idealnie i stworzyć tak wspaniałą parę komediową.

W filmie tym Barbara Stanwyck, jako bogata dziedziczka z Teksasu, usiłuje sprowadzić na drogę pracy Herberta Marshalla. Ten ostatni, młody, bardzo bogaty i rozpieszczany

wspaniała komedia stanęła na tym poziomie, na jaki scenariusz zasługiwał. Rzecz prosta, nie było to łatwe i ta metoda realizacji podniosła wydatnie koszt całego filmu. Jednak na skutek przechodzenia od jednej sceny do drugiej, na skutek budowania równoczesnego wszystkich dekoracji i nie przerywania ciągłości akcji, aktorzy pracowali z humorem, który w tak cudowny sposób odbił się na filmie. Jestem głęboko przekonany, że temu właśnie pomysłowi zawdzięczam sukces tego doskonałego filmu. Zrobiłbym jednak krzywdę zarówno Herbertowi Marshallowi, jak i Barbarze Stanwyck, gdybym sobie tylko chciał przypisać wszystkie zasługi.

Barbara Stanwyck to jedna z czołowych aktorek ekranu. Po filmie „Stella Dalas“ (Wzgardzona), który wyniósł ją na czoło aktorów dramatycznych Ameryki, film „Zakochani Wrogowie“ udowodnił, że jest to jedna z najlepszych aktorek komediowych. Herbert Marshall jest już od

lat ulubieńcem obu półkul. Udowodnił on już wielokrotnie, że jest aktorem najwyższej klasy i nie zawiódł pokładanych w nim nadziei także w omawianym filmie“.

Niewątpliwie reżyser i aktorzy ponoszą dużą część zasługi w powodzeniu tego filmu. Jednak nam ze swej strony wydaje się, że podstawą powodzenia był scenariusz, jeden z najlepszych scenariuszy komediowych, jakie ostatnimi czasy realizowano na filmie. Autorem scenariusza był nieznan w Europie Dawid Garth.

Wspomnieć jeszcze należy o wspaniałych dekoracjach nawskroś nowoczesnych i przepięknych, najmodniejszych strojach, które nosi Barbara Stanwyck i jej rywalka w „Zakochanych Wrogach“, Glenda Farrell.

„Zakochani Wrogowie“ (tytuł angielski Breakfast for Two) cieszą się w całym świecie bardzo wielkim powodzeniem i niewątpliwie uzyskają w Polsce sukces nie mniejszy, niż zagranicą.

## MANEKINY

według francuskich

MODELI

do nabycia wyłącznie w firmie

„SOGRA“

Warszawa, Bielańska 5.

ny przez kobiety, odziedziczył wspaniałą linię okrętową, jednak zaniedbał interes tak dalece, że przedsiębiorstwu grozi bankructwo.

Młoda i dzielna dziewczyna zajęła się żywo zarówno przedsiębiorstwem jak i jego właścicielem i tu rozpoczyna się wspaniała komedia o bardzo ciekawych sytuacjach z dziesiętkiem kapitalnych scen i pomysłów.

„Zakochani Wrogowie“ — jak twierdzi jeden z krytyków amerykańskich, to typowa komedia francuska, owiana francuskim sentymentem, odznaczająca się francuskim dowcipem i humorem“.

Obok Herberta Marshalla i Barbary Stanwyck, reżyser Alfred Santell skupił doskonałą obsadę komediową z kapitalnym Edicem Blore i Donaldem Meekem na czele.

Bardzo ciekawe są wynurzenia Alfreda Santella, który po zrealizowaniu słynnego filmu „Winterset“ wybił się na czoło reżyserów amerykańskich — o sposobie realizacji „Zakochanych Wrogów“.

„Po raz pierwszy w historii filmu komedia realizowana była w idealnej kolejności scen. Zaczynając od sceny pierwszej zdjęcia szły kolejno, nie powracając nigdy do scen poprzednich. Wprowadziłem tego rodzaju metodę zdjęć, chcąc natchnąć aktorów tą francuską lekkością, jaką owiany był scenariusz. Chciałem wprowadzić aktorów w ten trans komediowy, który potrzebny był, by ta



Barbara Stanwyck

Fot. RKO

# Gdy rodzice stają się ciężarem

Ojciec mój nie mieszka już więcej u nas. Jakkolwiek czyn nasz spotkał się z ogólną krytyką, nie wahał się umieścić go w schronisku dla starców. Nie mogliśmy go dłużej trzymać u nas, obecność jego bowiem przytłaczała nas pod względem duchowym. Wynajęliśmy mu pokój wraz z utrzymaniem w prywatnym zakładzie, gdzie przebywa z równymi sobie, gdzie każdy go może odwiedzać, kiedy tylko zechce. Mimo wszystko znajomi rzucają na nas gromy. Mówią, że jesteśmy egoistami bez serca, którzy myślą tylko o swoich wygodach, zapominając o wdzięczności dla rodziciela.

My jednak nie czujemy się winnymi. Kocham mego ojca, ale nie mogę razem z nim mieszkać. Nie mogłam także żądać tego od mego męża. Lepiej jest przecież, jeśli dwie dorosłe osoby spojrzą prawdzie prosto w oczy, niżby miały leżeć całymi nocami w łóżku i przemyślać potajemnie nad tym, jak się pozbyć intruza. Ze wstydem muszę wyznać, że częstokroć chwytałam się myśli, że dobrze by było, gdyby ojca przejechał samochód lub gdyby umarł na zapalenie płuc. Takie chorobliwe myśli nie są dobrymi towarzyszami w życiu.

Ojciec ma 71 lat i doskonale się czuje. Po śmierci matki przyprowadził się do nas. Potem nastąpił kryzys i ojciec stracił cały majątek. Pozostał u nas. Setki rodzin w Stanach Zjednoczonych znalazło się w podobnej sytuacji i wszyscy zajęli podobne stanowisko w tej sprawie jak my, mówiąc: „Jak długo mamy własny dom, chętnie ugościmy u siebie ojca (lub matkę). I setki osób przekonało się, że jednak nie idzie do tak łatwo.

Po śmierci p. Clarka przeniosła się żona jego do syna, który się niedawno ożenił. Młoda małżonka nie mogła się pogodzić z teściową i doszło do rozwodu. Młody Clark wyjechał zagranicę, a matka jego wprowadziła się do swej córki. Ale i ta w dwa lata później rozwiodła się z mężem. Nie chcę przez to powiedzieć, że wina leży po stronie starszej pani Clark, ale faktem jest, że w krótkim czasie nastąpiły w tej rodzinie dwa rozwody po sobie i kiedy syn ożenił się po raz drugi, nie chciał już więcej mieszkać z matką. Gdy przyjdzie do niego z wizytą, stara się jej taktownie, ale stanowczo wytłumaczyć, by po tygodniu wyjechała. Musi więc wrócić do córki, która więcej za męża nie wyszła.

Julia Mason zaprosiła swą matkę do siebie, sześć lat po ślubie. Matka

jej była chora i powinna była zostać umieszczona w sanatorium. Ale Julia oświadczyła: „Mój dom jest domem mej matki“. I tak było w istocie. Mąż jej spostrzegł wkrótce, że w domu nie ma dla niego miejsca. Wszystko ułożono tak, aby uczynić zadość życzeniom i wymaganiom matki, czy to gdy chodziło o porę posiłków, czy spania lub odpoczynku. Julia nie mogła wieczorami wychodzić, gdyż matka nie chciała sama zostać. Postawiła wreszcie swe łóżko do pokoju matki, gdyż ta zaczęła się skarżyć na ucisk w okolicy serca. Natomiast męża jej zastano w biurze w kompromitującej sytuacji z jakąś młodą dziewczyną; na swe usprawiedliwienie podał John, że szukał u tej dziewczyny tego, czego mu odmawiała żona. Nagły zgon starszej pani Mason uratował młodą parę małżeńską przed zerwaniem.

Świadomość, że i nasze małżeństwo się rozpadła, zaświtała mi dopiero wtedy, gdy mąż pewnego wieczoru zaprosił swą dawną przyjaciółkę do restauracji na kolację, zamiast przyjść z nią do domu. Wtedy dopiero wpadli mi na myśl Masonowie i doszłam do przekonania, że muszę zdobyć się na stanowczy krok. W czym właściwie przeszkadzał mi ojciec? Jest on przywiązany do mnie i wyrozumiały. Starał się nie przysparzać mi swoją osobą kłopotu, ale mimo wszystko miałam tyle do roboty, że każda drobniostka wydawała mi się ciężarem. Przypominam sobie opowiadanie Edy Ferber o kobiecie, która pewnego razu dostała ataku hysterii, gdy mąż po raz setny wykonał ten sam ruch, jedząc lody. Akta sądowe wymieniają jako powód rozwodu fakty, które są nie tylko błahe, ale często bezmyślne, jak np. okoliczność, że mąż codziennie przy śniadaniu prawil o pogodzie, albo fakt, że mąż codziennie pouczał swą żonę, jak ma przyrządzać pieczywo do śniadania itp.

Ponieważ ojciec mój źle słyszy, niewiele zwraca uwagi na rozmowy innych, a zajmuje się głównie swoją osobą. Największą ma przyjemność w tym, jeśli może bawić gości opowiadaniem z dziejów wojny o niepodległość, o której tyle czytał, że ma wrażenie, jakgdyby sam brał w niej udział. Jest po prostu nie do uwierzenia, ile razy potrafi o tym samym rozmawiać. Ponieważ nie słyszy o czym się mówi, wpada ni stąd ni zowąd ze swoimi nedorzecznymi uwagami.

Był zresztą pewny, że goście przychodzą tylko do niego. Nie wpadło mu na myśl, kiedyś mieli gości,



Fabryka w Warszawie

położyć się spać lub przejść do innego pokoju lub siedzieć spokojnie i dać innym sposobność do rozmowy.

Gdy nas proszono w gościnę, uważał za zupełnie zrozumiałe, że mamy go wziąć ze sobą. Nie mieliśmy odwagi sprzeciwić mu się; cierpieliśmy sami i narażaliśmy znajomych na przykrości. „Taki stary człowiek“ — zwykliśmy mówić — „tak mało ma rozrywek, cóż to szkodzi, jeśli go weźmiemy ze sobą“. A jednak to nam zaszkodziło. Straciliśmy przyjaciół. Bo gdy mieli zamiar zagrać w brydża lub pogawędzić trochę, woleli innych do siebie zapraszać.

Ojciec mój lubi także wszystkim manipulować. Jest nader szczęśliwy, jeśli mu się uda coś naprawić i okazać mi w ten sposób pomoc. Ale z tego powodu czuł się też powołany do udzielania wskazówek innym. Nie można było niczego zrobić, nie narażając się na wysłuchanie jego rad. Kilka służących podziękowało nam za służbę, nie mogły bowiem znieść tego, by cały dzień słuchać tylko gderania starego pana. Ogród nasz zarastał chwastem. Mąż mój pracował przedtem z wielką przyjemnością w ogrodzie, wracając z biura, teraz jednak, nie mogąc znieść ciągłych uwag ojca, zrezygnował z tego.

Ojciec nasz jest zdania, że gdy kto czyta książkę, zapewne nie ma co robić. Gdy ktoś z nas wziął książkę do ręki, było to dla niego sygnałem do pogawędki. My oboje czytamy chętnie i niejeden wieczór spędziliśmy dotychczas na czytaniu. Teraz jednak to się zmieniło.

Kiedy brakło ojcu tematu do rozmowy, odczytywał nam coś głośno z gazety, mimo, żeśmy już to czytali. Nie mieliśmy dla siebie ani jednej wolnej chwili.

Wyj. z art. „Anonymus“ w czasop. „The Reader's Digest“, Nowy Jork.



# Gawędy kosmetyczne „Madeleine'y”

Dni nasze stawiają w sezonie letnim przed dbającą o swoją urodę kobietą zadania o wiele trudniejsze i bardziej skomplikowane niż dawne czasy. Niegdyś chodziło po prostu i jedynie o to, żeby się przypadkiem „nie opalić” i mobilizowało się w tym celu między sobą i wrogiem słońcem całą serią ochronnych panцерzy w postaci parasolek, woalek, kapeluszy o szerokich rondach, palmowych wachlarzy i tym podobnych rekwizytów, które dziś można znaleźć przygodnie chyba gdzieś na strychu.

Nasza epoka, która tak radykalnie zmieniła łożysko nurtu mody, naodwrot stawia przed kobietą bezwzględny imperatyw, aby się opalała ile tylko się da, ukazując jej tendencjom w tym kierunku jako niedościgniony ideał bezmała cerę Abisynki. Ale że słońce, jak wiadomo, nie tylko barwi na tak pożądany kolor, złocisty, oliwkowy, brązowy, lecz i kasać potrafi, stając się powodem zgrubień cery, jej łuszczenia się i innych kosmetycznych defektów, więc chodzi z drugiej strony o to, by rolę jego ograniczyć do funkcji jedynie kolorystycznej, powściągając niewczesne psoty, których się dopuszcza ono na naszej twarzy.

Należy przeto ująć jego działanie w pewne karby, co jest już zadaniem kosmetyki, dbającej o to, by zachować piękno naskórka bez względu na jego zabarwienie, porę roku czy klimat, znajdując w następującej się potrzebie stosowne środki zapo-

biegawcze, bądź zaradcze.

Zbytecznym byłoby tłumaczyć, że przede wszystkim trzeba mieć na względzie zachowanie pewnych ostrożności, któreby już z góry zapobiegały ujemnym wpływom słonecznych promieni.

Celem ochrony przed zbyt intensywnym ich działaniem, powlekamy twarz, szyję i ramiona, oraz części narażone na działanie słoneczne odpowiednim kremem, bądź olejkiem, który z jednej strony ułatwi nam równomierne opalenie, z drugiej zaś ochroni skórę przed zbyt jej wysuszeniem, względnie nawet przed dotkliwym oparzeniem wraz z jego konsekwencjami. Osoby, skłonne do pigmentacji skóry w postaci piegów, winny używać specjalnego światłochłonnego kremu i pudru.

W okresie gorących miesięcy ze zdwojoną uwagą czuwać musimy nad pielęgnowaniem cery. Ze środków domowych, dostępnych i poza obrębem bardziej złożonych metod, stosowanych w zakładach kosmetycznych, nie można pominąć często i zdawna używanej w tym razie maseczki ze zwykłego białka, która po godzinach, spędzonych na powietrzu, pozwala wypocząć i odżyć zmęczonej twarzy. Procedura jest całkiem prosta: po oczyszczeniu twarzy wodą i dobrym toaletowym mydłem (otrąbkami, specjalnym kremem lub mleczkiem, o ile skóra źle znosi mydło), powleka się naprzód kremem a następnie białkiem całą twarz, uwzględniając zwłaszcza faworyzowane przez zmarszczki okolice oczu, kąty

ust i czoło. Białko szybko wysycha, powodując uczucie pewnego ściągnięcia twarzy, przy czym zwierają się rozszerzone pory, krwiobieg skóry się ożywia, a po splukaniu białka wodą, występuje nie tylko poczucie, lecz i efekt pewnego odmłodzenia. Następne zmycie twarzy jakimś mleczkiem migdałowym lub innym stosownym dla danej cery łagodzącym, dopełni całości zabiegu.

Lato jest sezonem, który zaleca (choćby ze względu na obfitsze wydzielanie się potu w tym okresie) bardzo powściągliwe ustosunkowanie się do spraw maquillage'u. Trochę pudru, dobrze stosowanego z indywidualną karnacją, coś niecoś w takiej czy innej barwie i odcieniu na powieki, lekkie, nieuniknione dziś ożywienie barwy warg, — oto właściwy na lato negliz maquillage'u, scharmonizowany z powietrzem i słońcem.

Więcej niż kiedykolwiek pamiętać natomiast należy, wobec masy pyłów, tak łatwo przylegających do wilgotnej skóry, o dokładnym i częstym jej myciu, względnie innym jej oczyszczaniu odpowiednim dla danej cery płynem kosmetycznym oraz nie pomijać posiłkowania się rozważnie wybieranymi kremami odżywczymi, celem zasadniczego podtrzymania naturalnych walorów urody oraz opóźnienie inwazji zmarszczek, na które niestety w nieuchronnym, kolejnym swym biegu składają się okresy zarówno lata jak i zimy.

**Magdalena Poznańska**

## Odpowiedzi kosmetyczne „Madeleine'y”

**WP. Janinie M., Kielce.** Gęsiej skórki pozbędzie się Pani, stosując codzienne ciepłe kąpiele z dodaniem krochmalu do wody. Następnie po osuszeniu ciała, proszę ramiona i uda wymasować dobrym kremem odżywczym na lanolinie, lub eucyrynie. W kąpielu do zmywania miejsc pokrytych gęsią skórka, proszę używać mydła marmurkowego lub piaskowego. Kąpiele i masaże stosować wieczorem. Po masażu nadmiar kremu usunąć miękkim ręcznikiem. Rano zmyć ciało letnią wodą i w lekko wilgotną skórę ramion i ud, proszę do sucha wetrzeć trochę kremu velouté des mains lub mate Nr. 1-szy.

Po dwóch, trzech tygodniach skrupulatnej powyższej kuracji, gęsia skórka zniknie.

**WP. Kazimierze Um., Kraków.** Proszę zmywać twarz wieczorem letnią wodą, przetrzeszczonym mydłem, splukiwać pokojową, w lekko osuszoną wetrzeć na noc krem witahormonowy, wklepując go brzuściami palców przez 10 minut. Krem ten skóra b. dobrze wchłania. Rano zmyć twarz i szyję mleczkiem Nr. 35, opłukać chłodną wodą, wetrzeć odrobinę kremu mate 35 pod puder, przypudrować. Stosując kąpiele słoneczne, proszę po umyciu twarz posmarować kremem soleil. Jest to nowy rodzaj

kremu, ułatwiający opalenie, a jednocześnie chroniący przed szkodliwymi wpływami promieni słonecznych. Na plażę niezastąpiony.

**WP. Annie R. w Wejherowie.** Najlepiej byłoby ubarwić brwi i rzęsy na stałe dobrym roślinnym barwnikiem, wtedy można śmiało pluskać się w wodzie, nie obawiając się, że brwi lub rzęsy „puszczą” lub rozmażą się. Zabieg taki należy zrobić w dobrym uczciwym zakładzie, aby użyty barwnik nie był z gatunku szkodliwych, ubarwienie wystarcza na 4 — 6 tygodni. Wody ani mydła się nie boi i nie schodzi od nich.

**Magdalena Poznańska**

Wydawca: „SOGRA” Sp. z o. o.

Redaktor: ADOLF WANDER

PRENUMERATA:

Rocznie . . . . .	Zł. 20.—
Półrocznie . . . . .	„ 10.50
Kwartalnie . . . . .	„ 5.50
Cena egzempl. pojedynczego . . . . .	„ 2.—

REDAKCJA I ADMINISTRACJA: Warszawa, Bielańska 5.

Tel. 582-63 — Konto P. K. O. 29.637.

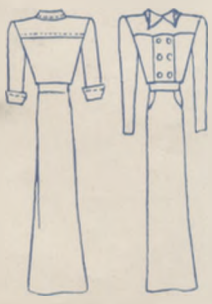


37237

37238

37239

37240\*



- 37237 Wiosenna suknia z jersey. Plastron, karczerek. Kieszzenie i mankiety stebnowane. (Ilość materiału: Jersey, szer. 130 cm., 2,50 mtr.)
- 37238 Suknia z wełnianej krepy dwurzędnie zapinana z maleńką kamizelką. (Ilość materiału: Wełniana krepa, szer. 130 cm., 2,50 mtr.)
- 37239 Suknia wiosenna z jasno-zielonej wełny. Kamizelka i biała pikowa kokarda. (Ilość materiału: Wełna supelkowa, szer. 130 cm., 2,85 mtr.)
- \* 37240 Sportowa suknia z jasno-brązowego jersey. Pasek i kłapy z materiału w pasy. (Ilość materiału: Jersey jasno-brązowy, szer. 130 cm., 2,50 mtr.; Jersey w paski, szer. 95 cm., 0,40 mtr.)



Modele oznaczone \* znajdują się w tablicy kroju.



37241

37242

37243

37244

37245



37246

37247

37248

37241 Wiosenna bluzka koronkowa przybrana riużkami. (Ilość materiału: Koronka, szer. 80 cm., 2 mtr.)

37242 Bluzka koszulowa z zielonego crepe de Chine'u przybrana szczypankami i guzikami. (Ilość materiału: Crepe de Chine, szer. 95 cm., 2,25 mtr.)

37243 i 37246 Komplet wiosenny. Ciemno-brązowa spódnica i fokstrotowa bluzka. (Ilość materiału: Welniana krepa, szer. 100 cm., 1,80 mtr.; welna, szer. 100 cm., 1,90 mtr.)

37244 i 37247 Granatowa spódnica, bluzka jasno niebieska. (Ilość materiału: Jedwabna krepa, szer. 95 cm., 1,85 mtr.; welniana krepa, szer. 100 cm., 2 mtr.)

37245 i 37248 Wiosenny komplet: Gładka czarna spódnica, jasna bluzka. (Ilość materiału: Marocain, szer. 95 cm., 2 mtr.; welniana krepa, szer. 130 cm., 1,90 mtr.)

POLECAMY francuskie żurnale mód znanej na całym świecie wydawniczej firmy Société Graphique S. A. Editions de Mode

PARIS

60, Rue de Dunkerque

BRUXELLES-MIDI

216, Rue de Mérode

WIEN

XVIII. Gerathofstr. 107

WARSZAWA

Bielajska 5

FIRENZE

Via Cavour No. 4

STOCKHOLM

Drottninggatan 71 D

PRAGUE XII.

Korunní tř. 97