

SWIAT KOBIECY

PAŹDZIERNIK 1938

Rekord

Nr. 10



KROJE GOTOWE NA SKŁADZIE

CENA Zł. 2.-

ŻURNALE MÓD

ZNANEJ NA CAŁYM ŚWIECIE WYDAWNICZEJ FIRMY
»SOCIÉTÉ GRAPHIQUE« SP. AKC.
 P A R Y Ź • L O N D Y N • N E W Y O R K • W I E D E Ń

O G Ó L N O-SEZONOWE	Star. Duży album sezonowy: suknie, płaszcze, modele dziecięce i bielizna	Zł. 5,50
	Smart. Żurnal sezonowy: suknie, płaszcze, modele dziecięce	Zł. 4,50
	Iris. Żurnal sezonowy, efektownie kolorowany: suknie, płaszcze, modele dziecięce	Zł. 3,50
	L'Élégance Féminine. Żurnal sezonowy: skromniejsze suknie, płaszcze i modele dziecięce	Zł. 3,80
	Stella. Żurnal ogólnosezonalowy: skromne modele sukien	Zł. 2,50
	Gloria. Żurnal. Skromne modele sukien, płaszczy i dziecięce	Zł. 1,20
	Robes d'été. Żurnal na wybitnie letnie suknie	Zł. 2,25

KWARTALNE	Les Grands Modeles. Luksusowy album na suknie i płaszcze	Zł. 25,—
	Créations de Haute Couture. Wykwintny album na suknie	Zł. 12,50
	Croquis Original. Żurnal na suknie dla pierwszorzędnych pracowni	Zł. 10,—
	Haute élégance. Żurnal na eleganckie suknie	Zł. 5,50

MIESIĘCZNE	Robes élégante. Wykwintny żurnal na suknie	Zł. 5,—
	Idées Charmantes. Bardzo elegancki żurnal na suknie	Zł. 5,50
	Très élégant wyd. I. Modele sukien skromnych i eleganckich	Zł. 3,50
	Très élégant wyd. II. Modele sukien skromnych i eleganckich	Zł. 2,25
	Record. Żurnal miesięczny dla najszerszych sfer kobiecych	Zł. 1,80
	Distinction. Skromny żurnal miesięczny	Zł. —,80

NA KOSTIUMY I PALTA

Manteaux et Costumes. Żurnal sezonowy, zawierający duży wybór okryć skromnych i eleganckich	Zł. 4,75
Nouveaux Costumes et Manteaux. Żurnal sezonowy, zawierający praktyczne modele	Zł. 4,25
Manteaux ex Costumes Pratiques. Żurnal sezonowy, zawierający praktyczne modele	Zł. 2,25
Tailleurs et Manteaux Classiques. Żurnal na angielskie kostiumy i palta	Zł. 5,—
Tailleur Moderne. Żurnal dla pierwszorzędnych pracowni krawieckich	Zł. 10,—
London Styles. Żurnal dużego formatu na angielskie kostiumy i palta	Zł. 10,—
Créations de Manteaux. Wykwintny album na płaszcze	Zł. 10,—
The Coming Season. Luksusowy album na kostiumy i płaszcze	Zł. 10,—

NA KAPELUSZE

Créations de Chapeaux	Zł. 5,50
--	----------

BLUZKOWE, BIELIŹNIANE I DZIECIENNE

Lingerie Moderne. Najmodniejsze kreacje bieliźniane	Zł. 4,—
La Blouse Moderne. Żurnal na bluzki	Zł. 3,50
L'Enfant. Żurnal dziecięcy	Zł. 3,50

NA TRYKOTAŻE I ROBOTY RĘCZNE

Album Spécial de Tricots	Zł. 12,50
Collection Star. Roboty szydełkowe i na druty	Zł. 2,25

BALOWE I MASKARADOWE

Croquis de Bal. Wykwintny album na suknie balowe	Zł. 15,—
Album de Carnaval. Album maskaradowy	Zł. 3,50

NA FUTRA

Les Grands Modèles Fourrures. Luksusowy album futrzany	Zł. 22,50
Créations de Fourrures. Album futrzany	Zł. 14,—

ŻURNALE MĘSKIE

London Styles. Album dużego formatu	Zł. 11,50
London Styles. Panorama dużego formatu	Zł. 5,—
London Styles. Album kieszonkowy	Zł. 2,50
»Smart« Fashions for Gentlemen. Wytworny album dużego formatu	Zł. 11,50
»Smart« Fashions for Gentlemen. Album kieszonkowy	Zł. 2,50

Powyższe żurnale można nabyć we wszystkich składach żurnali i księgarniach



OPIS MODELI UMIESZCZONYCH NA STRONIE TYTUŁOWEJ:

- 45200 Suknia wizytowa z lekkiej wełny. Przy wycięciu aksamitna kokarda. (Ilość materiału: Wełna, szer. 100 cm., 4 mtr.)
- 45201 Suknia wizytowa przybrana zakładeczkami i klipsami. (Ilość materiału: Crêpe de Chine, szer. 95 cm., 3,75 mtr.)
- 45202 Skromna suknia wizytowa. Wstawione części plisowane. Suknia przybrana aksamitem. (Ilość materiału: Wełna, szer. 130 cm., 2,50 mtr.)

Modele oznaczone * znajdują się w tablicy kroju.

ŚWIAT KOBIECY

Rekord

ROK XVII

P A Ź D Z I E R N I K

Nr. 10



Barbara Stanwyck

Fot. RKO

KONFITURY, MARMELADY I SOKI

Konfitura z dereni. Dojrzały dereń wydrylować dużą szpilką z pestek. Zrobić gęsty syrop z 1 kg. cukru na $\frac{1}{2}$ kg. dereni (do szybkiego użycia można wziąć trzy ćwierci kg. cukru), wrzucić dereń i zasmażysz jeden raz, postawić w chłodzie. Nazajutrz wyszumować i dosmażyć na wolnym ogniu niezbyt długo, aby koloru nie zmienił.

Konfitura z jeryn. Wybrane z szypulek jeryny usmażyć z ten sam sposób, jak derenie, a zimne włożyć do słoja, przykryć bibułą zmaczaną w araku i obwiązać papierem pergaminowym.

Konfitura z głogu. Wybrać jagody głogu, póki są jeszcze twarde i nie przemarznięte, a rozkroiwszy jednym bokiem, wydrylować podwójną szpilką z pestek i wyskrobać dobrze z kłujących włosków, które się znajdują w środku. Następnie sparzyć je wrzącą wodą, pozostawiając w niej, aż zmięknie, po czym je odcedzić i zasmażyć w lekkim syropie (na pół kg. głogu pół kg. cukru). Nazajutrz dodać do syropu jeszcze $\frac{1}{4}$ kg. cukru, wysmażyć go do odpowiedniej gęstości, wcisnąć sok z jednej cytryny, wrzucić głóg i dosmażyć na wolnym ogniu. Konfitura z głogu, służy głównie do ubierania kompotów, tortów, legumin itd.



Marmelady i powidła. Marmelady owocowe są niezbędne w gospodarstwie, znajdując w kuchni znacznie większe zastosowanie od konfitur. Używa się je do wszelkiego rodzaju legumin, przekładania tortów i do sosów. Przyrządzanie ich jest o tyle oszczędniejsze i łatwiejsze, że smażyć galarety owocowe lub soki z wszelkiego rodzaju owoców, pozostały gąszcz możemy przefasować i przesmażyć z cukrem na powidełko. Obecnie w sklepach sprzedają specjalną prasę do owoców, która ułatwia ogromnie całą pracę. Jest to rodzaj młynka, na który u góry sypie się owoce i obraca korbką. Dołem ścieka czysty sok, a z boku wychodzi zmielone już powidełko, czyli marmelada.



Galareta z żurawin. Żurawiny zawierają w sobie tyle cząstek galaretowatych, że najłatwiej ze wszystkich owoców galareta się z nich ścina. Wybrać całe jagody żurawin, wypłukać i przesypywać w rondlu miłym cukrem, biorąc tyle cukru, ile żurawin. Kto chce mieć słodsza galaretę, może dać półtora razy tyle cukru; postawiwszy rondel na silnym ogniu, zagotować trzy lub cztery razy, zdejmując za każdym razem z ognia, wyszumować starannie, a po spróbowaniu czy się zetnie, przeceścić przez gęste włosienne sito i zlać do słoików. Pozostałe owoce przefasować na powidełka.

przefasować go przez włosienne sito, dodać na $\frac{1}{2}$ kg. miłego cukru i przesmażyć, mieszając często, aby się powidełko nie przypaliło i nie straciło swego pięknego koloru.

Sok dereniowy. Wydrylowane z pestek derenie wrzucić na gęsty syrop, zrobiony z 75 dkg. cukru, licząc na pół kg. owoców, zagotować kilka razy, wyszumować i wlać na gęste sito lub muślin, aby ściekł. Następnie zakorkować go w butelkach, a pozostałe owoce przefasować i przesmażyć z cukrem na powidełko.

Sok żurawinowy na surowo bez cukru. Przygotowany czysty sok żurawinowy bez cukru zlać surowy do butelek, zakorkować, zanurzyć szyjkę w smołce i przechowywać w suchej, zimnej piwnicy. Taki sok używać można do herbaty zamiast cytryny, do robienia kisielów, zup owocowych w zimie itd.

PRENUMERUJ CIE
ŚWIAT
KOBIECY
REKORD

Galareta z borówek. Borówki czerwone czyli brusznice zawierają też dużo części galaretowatych. Przyrządza się z nich galaretę w ten sam sposób jak z żurawin.

Powidełka głogowe. Głóg dojrzały lecz nie przemarznięty jeszcze wydryłować szpilką podwójną z pestek i ostrych włosków środkowych, a włożyć do miski, przycisnąć drewnianym denkiem i ciężarkiem i postawić na kilka dni w zimnym miejscu. Gdy głóg zupełnie zmięknie,



Marmelada z dereni. Wydrylować z pestek derenie i przepuścić przez prasę do owoców lub rozgotować z miłym cukrem, dodawszy pół kg. owoców. Gdy się rozgotują, przefasować przez sito tak, aby tylko łupiny zostały i złożyć zimną do słoików.

Na prawo: Fot. 215/B: Kostium popołudniowy z czerwonej wełny. Krótki żakiecik przybrany bobrami. Model Gaston. Fot. Franz, Paryż.



Na dole: Fot. 215/A: Elegancki płaszcz popołudniowy z brązowej wełny, przybrany haftem i wiązaniem paskiem. Fot. Becker & Maass.





Na lewo w górze: Fot. 215|E: Płaszcz z wełny bez kołnierza. Dwie skośnie nałożone kieszenie przybrane stebnówkami. Fot. Becker & Maass.
 Na prawo w górze: Fot. 215|C: Sportowy kostium z jersey. Żakiet zapinany na jeden rząd guzików. Trzy nakładane kieszenie. Fot. Becker & Maass.
 Na lewo na dole: Fot. 215|D: Płaszcz zimowy z sukna przybrany kokardą z jasnych karakutów. Fot. Becker & Maass.
 Na prawo na dole: Fot. 215|F: Elegancki płaszcz z zielonego boucle na popołudnie. Wiązany pasek i przybranie z karakutów. Fot. Becker & Maass.



45241



45242



45243



45244

45241 Skromna suknia popołudniowa z matowej krepy. Góra lekko fałdowana i zapięta na rząd małych guzików. Ilość materiału: Matowa krepa szer. 95 ctm., mtr. 3,50.

45242 Suknia na popołudnie z marocain z tyłu zapinana. Ilość materiału: Marocain szer. 95 ctm., mtr. 3,25.

45243 Suknia popołudniowa z crêpe-de-Chine'u z szerokim paskiem. Spódnica posiada z przodu kłozowe wstawienie. Ilość materiału: Crêpe-de-Chine szer. 95 ctm., mtr. 3,85.

45244 Suknia popołudniowa z jedwabnej krepy. Przy szyi dwie małe kokardki. Ilość materiału: Jedwabna krepa szer. 95 ctm., mtr. 3,50.



W środku w górze: Fot. 215/K: Suknia na przedpołudnie z granatowej wełny przybrana ściągaczem i kieszeniami. Fot. Becker & Maass.

Na lewo w górze: Fot. 215/G: Suknia z dwóch części z granatowej wełny w paski. Przybranie, kokarda i plastron z białej piki. Fot. Becker & Maass.



Na prawo w górze: Fot. 215/H: Komplet wieczorowy. Suknia z czarnej, jedwabnej krepy. Bolerko z rękawami zakończonymi kokardą z długimi końcami z krepy w różowym kolorze. Model Lucien Lelong. Fot. Dorvyne, Paryż.



W środku na dole: Fot. 215/J: Suknia z granatowej angory. Haft z siatażu i kamizelkowe wstawienie z białej piki. Fot. Becker & Maass.



O czym Pani wiedzieć powinna!

Na przełomie sezonu jesiennego i zimowego kształtuje się moda szczególnie interesująco. Obok znanych już form, przechodzących w nową porę roku, dają się zauważyć nowe, arcydziwne pomysły, zmieniające poniekąd dotychczasowy wygląd modeli. Nowe rękawy, silniej podkreślona góra, kunsztownie przybrane plecy... oto zasadnicze cechy bieżącej mody / Subtelnie, prawie niedoszczególnie prześlizguje się moda z jednego okresu w drugi. Często zastąpiony jest smukły, długi rękaw, obok zaś widzimy szerokie, bufiaste rękawy. Linia pleców jest w rozmaity sposób poszerzona, przez co jeszcze bardziej podkreślona zostaje smukłość bioder i talii / Modotwórcy wykorzystują znowu przeczący krój i skośne marszczenia przynoszą piękne i twarzowe efekty / Jak już wspomnieliśmy, zmieniona również została linia pleców. Płaszczki i żakiety posiadają często szerokie i luźne plecy, bluzki zaś i suknie wykazują ich przybrania / Suknie popołudniowe są łącznikiem między skromnym sportowym stylem a pełną fantazją modą wieczorową. Występują one w takiej obfitości, że wybór modelu, odpowiednio do figury, nie następuje żadnych trudności. Miętko układane chusteczki na piersiach, wstawienia i rękawy z koronki, marszczenia, fruwające szarfy, przebieżemy pod uwagę, chcąc upiększyć nasz strój przeznaczony na szarą godzinę.



45245

45246

45247

- 45245 Zimowy kostium z supelkowego tweedu na przedpołudnie. Długi żakiet z nakładanymi kieszeniami i przybraniem z karakulów. Ilość materiału: Tweed szer. 130 ctm., mtr. 3,35.
- 45246 Suknia na przedpołudnie z wełny w kratę. Oryginalne zapięcie. Końce kołnierzyka z białego jedwabiu. Ilość materiału: Wełna szer. 100 ctm., mtr. 3,50.
- 45247 Suknia zimowa z jasnego i ciemnego jersey. Karczok w fałdy. Ilość materiału: Jersey ciemny szer. 130 ctm., mtr. 2,50, jersey jasny szer. 130 ctm., mtr. 0,35.

ŚWIAT KOBIECY

45248 Suknia zimowa z wełny w pasy. Oryginalne, skośnie umieszczone kieszenie ze ściągaczami. Ilość materiału: Wełna szer. 100 ctm., mtr. 3,50.



45248

45249

45250

45251

45249 Sukienka sportowa z kolorowej wełny z przodu zapinana na guziki. Nowa forma kieszeni. Ilość materiału: Wełna szer. 100 ctm., mtr. 2,75.

45250 Zimowa suknia z boucle z paskiem. Oryginalne umieszczenie kieszeni. Ilość materiału: Boucle szer. 130 ctm., mtr. 2,75.

45251 Suknia na przedpołudnie z jersey. Końce kołnierzyka i kokarda przy wycięciu szyi z białej piki. Ilość materiału: Jersey szer. 130 ctm., mtr. 2,60.



45252

45253

45254

45255

45252 Suknia wieczorowa z czarnego marocain. Góra w fałdy. Końce kołnierzyka z białego jedwabiu. Ilość materiału: Marocain szer. 95 ctm., mtr. 3,35.

45253 Suknia wizytowa z jedwabnej krepki z paskiem. Ilość materiału: Jedwabna krepka szer. 95 ctm., mtr. 3,50.

45254 Suknia na popołudnie. Kokarda plisowana z białego jedwabiu. Ilość materiału: Matowa krepka szer. 95 ctm., mtr. 3,25.

45255 Suknia wizytowa z jedwabnej krepki bez kołnierzyka. Góra w fałdy przybrana małymi guziczkami ze strassów. Ilość materiału: Jedwabna krepka szer. 95 ctm., mtr. 3,50.

ŚWIAT KOBIECY

45256 Suknia popołudniowa z matowej jedwabnej krepy. Żabot z białego jedwabiu. Kokarda przy szyi i pasek z ciemnej wstążki z satin. Ilość materiału: Jedwabna krepa szer. 95 ctm., mtr. 3,50, jedwab biały 95 ctm., mtr. 0,60.

45257 Suknia popołudniowa z ciemnej matowej krepy. Okrągły karczek z białej krepy. Przybranie z ciemnych wstążek aksamitnych. Ilość materiału: Matowa krepa ciemna szer. 95 ctm., mtr. 4,25, matowa krepa jasna szer. 95 ctm., mtr. 0,30.



45258 Zimowa suknia popołudniowa z crêpe romain, przybrana jasnym materiałem. Ilość materiału: Crêpe romain szer. 95 ctm., mtr. 3,50, jasny materiał 95 ctm., mtr. 0,75.

45259 Zimowa suknia popołudniowa z modnego marocain. Kokarda i podbicie rękawów z białego crêpe romain. Ilość materiału: Marocain szer. 95 ctm., mtr. 3,50, Crêpe romain biały szer. 95 ctm., mtr. 0,50.



45260

45261

45262

45263

45260 Skromna suknia popołudniowa z marocain. Góra przybrana plisami. Ilość materiału: Marocain szer. 95 ctm., mtr. 3,75.

45261 Zimowa suknia popołudniowa z ciemnej jedwabnej krepy. Wstawienie z białego satin. Dwa klipsy ze strassów. Ilość materiału: Jedwabna krepa szer. 95 ctm., mtr. 3,50.

45262 Suknia z brązowej matowej krepy. Spódnica w fałdy. Marszczony plastron. Ilość materiału: Matowa krepa szer. 95 ctm., mtr. 4.

45263 Suknia popołudniowa z matowego satin. Ilość materiału: Satin szer. 95 ctm., mtr. 3,50.



45265

45266

45267

45268

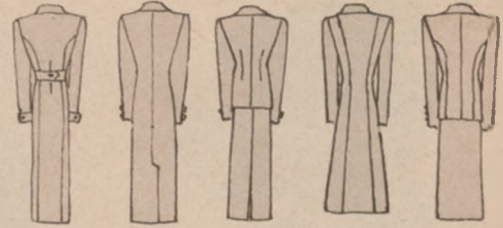
45264 Suknia dancinowa z jasno-żółtej tafty dla młodych pań.
* Bufiaste rękawy i z tyłu wiązany pasek. Ilość materiału: Tafta szer. 90 ctm., mtr. 6,25.

45265 Suknia dla młodych pań z jersey przebrana stebnówkami i haftem. Ilość materiału: Jersey szer. 95 ctm., mtr. 3.

45266 Skromna suknia na popołudnie z jasnej wełnianej krepy dla młodych pań, przybrana stebnówkami i ciemnym aksamitem. Ilość materiału: Wełniana krepa szer. 130 ctm., mtr. 2,75.

45267 Suknia popołudniowa z ciemnego marocain dla podłotków. Przybranie szyi z białego satyn. Ilość materiału: Marocain szer. 95 ctm., mtr. 3,25.

45268 Suknia popołudniowa z jasnego jedwabiu dla młodych pań. Plisy i szeroki, skórzany pasek. Ilość materiału: Jedwab szer. 95 ctm., mtr. 3,75.



45269

45269 Płaszcz zimowy z diagonalu. Kieszenie ze ściągaczami. Szeroki kołnierz z karakułów. Ilość materiału: Diagonal wełn. szer. 130 ctm., mtr. 3 m.

45270

45270 Płaszcz zimowy z supełkowej wełny z dużymi klapami. Kołnierz fokowy. Ilość materiału: Wełna supełk. szer. 130 ctm., mtr. 2,75.

45271

45271 Kombinezony kostium wełniany. Spódnica w kratę. Żakiet w jednym kolorze. Kołnierz i kłapy kieszeni z materiału w kratę. Ilość materiału: Wełna w kratę szer. 100 ctm., mtr. 1,90, wełna jednokol. szer. 130 ctm., mtr. 1,50.

45272

45272 Płaszcz zimowy z wełnianej krepy. Oryginalne kieszenie i fokowy kołnierz. Ilość materiału: Wełniana krepa szer. 130 ctm., mtr. 3.

45273

45273 Kostium z supełkowej wełny. Lekko obcisły żakiet zapinany na dwa rzędy guzików. Ilość materiału: Wełna supełk. szer. 130 ctm., mtr. 3.



45274

45274 Skromny kostium z wełny. Gładki żakiet bez paska. Nakładane kieszenie. Ilość materiału: Wełna szer. 130 ctm., mtr. 3.

45275 Kostium zimowy z wełny w pasy. Jednorzędnie zapinany żakiet. Kołnierz i kieszenie przybrane futrem. Ilość materiału: Wełna szer. 130 ctm., mtr. 3.

45275

45276

45276 Kombinowany kostium z wełny. Spódnica z brązowego, wysoko zapięty żakiet — z jasnego materiału. Ilość materiału: Wełna ciemna szer. 100 ctm., mtr. 1,75, wełna jasna szer. 130 ctm., mtr. 1,75.

45277

45277 Kostium z wzorzystej wełny. Oryginalne kieszenie. Przybranie * z futra. Ilość materiału: Wełna szer. 130 ctm., mtr. 2,85.



45203

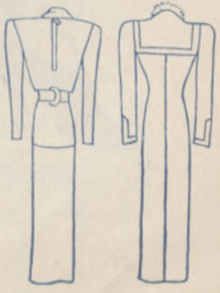
45204

45205

45206

45203 i 45204 Zimowy komplet na przedpołudnie. Gładka suknia. Palto z przerabianego materiału. (Ilość materiału: Wełna, szer. 130 cm., 2,35 mtr.; wełna, szer. 130 cm., 2,35 mtr.)

45205 i 45206 Zimowy komplet na przedpołudnie. Palto przybrane breitszwancami. (Ilość materiału: Wełna, szer. 130 cm., 2,60 mtr.; wełna, szer. 130 cm., 2,75 mtr.)





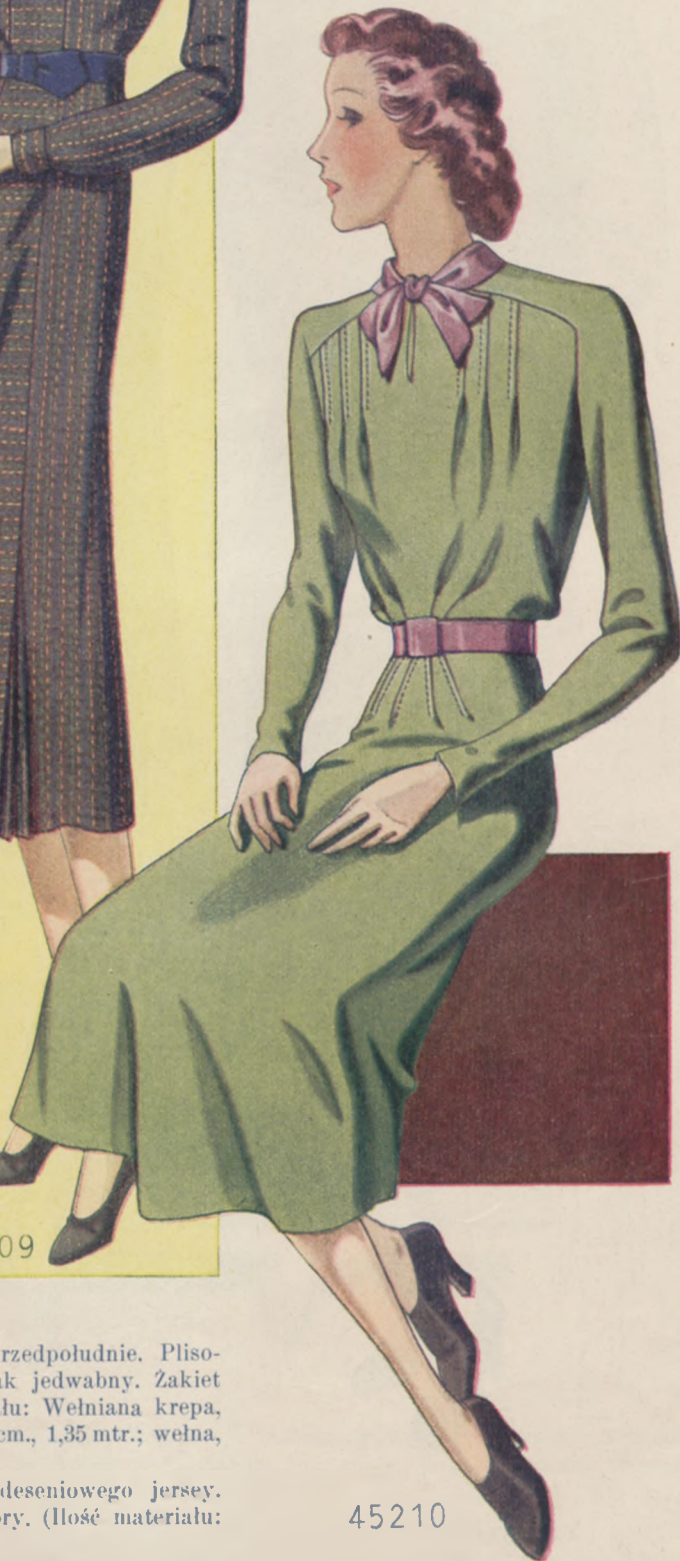
45207



45208



45209



45210



45207 i 45208 Modny komplet zimowy na przedpołudnie. Plisowana spódnica z brązowej wełny kasak jedwabny. Zakiet z futrzanym kołnierzem. (Ilość materiału: Wełniana krepa, szer. 130 cm., 2,50 mtr., angora, szer. 130 cm., 1,35 mtr.; wełna, szer. 130 cm., 1,65 mtr.)

45209 Skromna suknia na przedpołudnie z deseniowego jersey.
* Guziki, pasek i patki z granatowej skóry. (Ilość materiału: Jersey, szer. 130 cm., 2,25 mtr.)

45210 Zimowa suknia z zielonej krepy, przybrana aksamitem. (Ilość materiału: Wełniana krepa, szer. 130 cm., 2,35 mtr.)

45213 Suknia popołudniowa z czerwonego marocain. Pasek związany. (Ilość materiału: Marocain, szer. 95 cm., 3,50 mtr.)

45214 Suknia popołudniowa z brązowego cloque. Biała kamizelka. (Ilość materiału: * Cloque, szer. 95 cm., 3,50 mtr., biały materiał, szer. 80 cm., 0,40 mtr.)



45211

45213

45214

45212



45211 Skromna suknia popołudniowa z czarnego cloque, z białą koronkową kamizelką.
* (Ilość materiału: Cloque, szer. 95 cm., 3,50 mtr.)

45212 Niebieska suknia popołudniowa z matowej krepy. Aplikacje aksamitne. (Ilość materiału: Matowa krepa, szer. 95 cm., 3,75 mtr.)



45215

45216

45217

45218

45219

45220

45221

45222

45215 Suknia wizytowa z marocain. Karczok i rękawy koronkowe. (Ilość materiału: Marocain, szer. 95 cm, 3,50 mtr., koronka, szer. 90 cm, 1,75 mtr.)

45216 Suknia wizytowa z czarnego mongolu przybrana koronką. Błyskawiczny zamek. (Ilość materiału: Mongol, szer. 95 cm, 4 mtr., koronka, szer. 90 cm, 0,40 mtr.)

45217 Suknia wizytowa z brązowego weluru. Raglanowe rękawy. (Ilość materiału: Aksamit, szer. 90 cm, 4,25 mtr.)

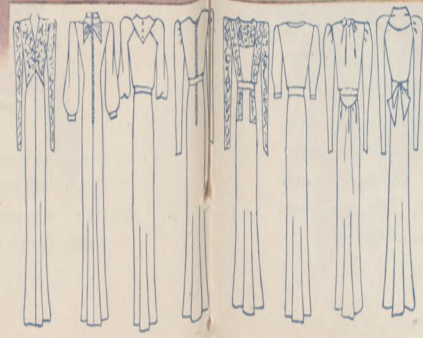
45218 Skromna suknia wizytowa z zielonego satin, przybrana zakładczkami. (Ilość materiału: Satin, szer. 95 cm, 3,50 mtr.)

45219 Suknia wizytowa z matowej krepy i koronki. (Ilość materiału: Matowa krepa, szer. 95 cm, 2 mtr., koronka, szer. 90 cm, 2 mtr.)

45220 Długa suknia wizytowa z niebieskiego crêpe romain, przybrana haftowanymi piłsami. (Ilość materiału: Crêpe romain, szer. 95 cm, 5 mtr.)

45221 Suknia wizytowa z brązowego marocain, przybrana koronką. (Ilość materiału: Marocain, szer. 95 cm, 3,75 mtr.)

45222 Skromna suknia popołudniowa z czerwonego eloqué. Plisy. Z tyłu wiązana. (Ilość materiału: Cloqué, szer. 95 cm, 4,50 mtr.)





45223

45224

45226

45225

45223 Suknia wieczorowa z czerwonego satin. (Ilość materiału: Satin jasno-czerw., szer. 95 cm., 5,25 mtr., satin ciemno-czerw., szer. 95 cm., 3,50 mtr.)

45224 Suknia mała wieczorowa z jasno niebieskiej matowej krepy. (Ilość materiału: Matowa krepa jasnonieb., szer. 95 cm., 4,25 mtr.)

45225 Suknia wieczorowa z zielonej tafty, przybrana plisami. (Ilość materiału: Tafta zielona, szer. 90 cm., 4,50 mtr., czarny materiał, szer. 90 cm., 3,25 mtr.)

45226 Czarna suknia wieczorowa z mongolu. Karczek koronkowy. (Ilość materiału: Mongol, szer. 95 cm., 5,25 mtr., koronka, szer. 80 cm., 1,10 mtr.)



45227A

45227



45228



45229



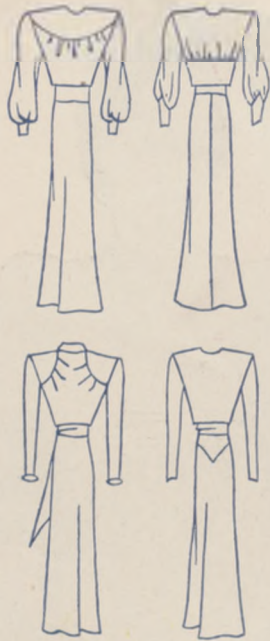
45230

45227 i 45227 A Czarny komplet popołudniowy. Suknia z marocain, bolerko koronkowe. (Ilość materiału: Marocain, szer. 95 cm., 3,75 mtr.; welniana koronka, szer. 90 cm., 1,65 mtr.)

45228 Suknia popołudniowa z marocain, bolerko. (Ilość materiału: Satin, szer. 95 cm., 0,45 mtr., marocain, szer. 95 cm., 3,75 mtr.)

45229 Skromna suknia popołudniowa z niebieskiej welnianej krepy, aplikacje aksamitne. (Ilość materiału: Welniana krepa, szer. 130 cm., 2,35 mtr.)

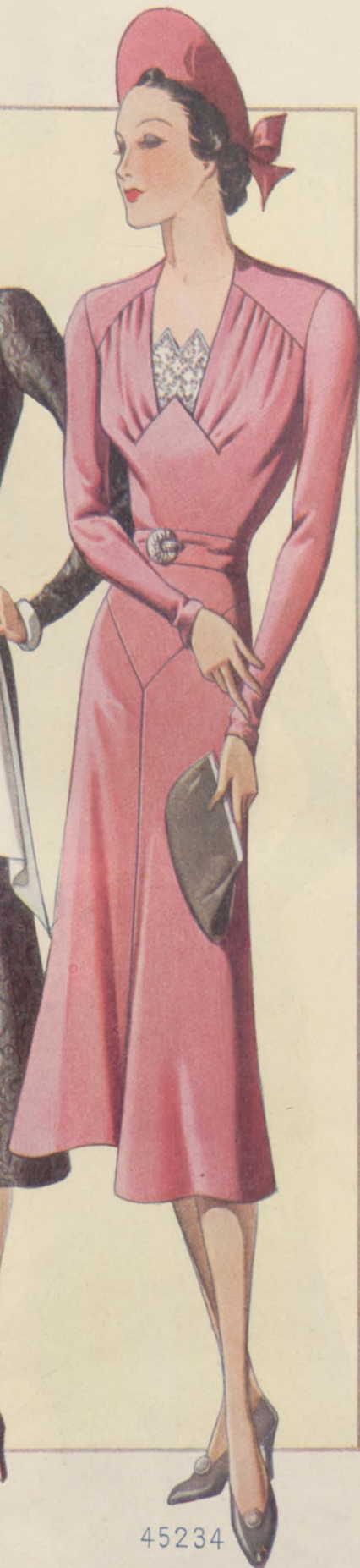
45230 Suknia popołudniowa z crêpe romain plisowana. (Ilość materiału: Żorżeta, szer. 95 cm., 6,50 mtr.)



45232



45233



45234



45231

45231 Skromna suknia popołudniowa z marocain, przybrana kokardą. (Ilość materiału: Marocain, szer. 95 cm., 3,75 mtr.)

45232 Skromna suknia popołudniowa z brązowej żorżety, przybrana czerwonymi kwiatami. (Ilość materiału: Wełniana żorżeta, szer. 130 cm., 2,75 mtr.)

45233 Suknia popołudniowa z czarnego cloqué. Kołnierz i mankiety z białego jedwabiu. (Ilość materiału: Cloqué, szer. 95 cm., 3,25 mtr., matowy jedwab, szer. 95 cm., 1 mtr.)

45234 Suknia popołudniowa z jedwabnej krepy. Kamizelka koronkowa. (Ilość materiału: Jedwabna krepka, szer. 95 cm., 3,50 mtr.)



45278

45279

45280

45281

45278 Suknia dla panny młodej z jedwabnej krepy. Duży, plisowany plastron. Ilość materiału: Jedwabna krepa szer. 95 ctm., mtr. 6.

45279 Suknia stylowa z jasnej tafty dla druchny. Spódnica bogato fałdowana. Wiązany pasek z czarnej, aksamitnej wstążki. Ilość materiału: Tafta szer. 90 ctm., mtr. 8,75.

45280 Suknia weselna z czarnej koronki. Żabot z tego samego materiału. Ilość materiału: Koronka szer. 90 ctm., mtr. 5.

45281 Suknia dla panny młodej z białego satyn bez kołnierza. Ilość materiału: Satyn szer. 95 ctm., mtr. 4,50.



45282 Zimowy płaszcz z grubej wełnianej wełny. Duże, nakładane kieszenie. Ilość materiału: Wełna w kratę szer. 130 ctm., mtr. 3,15.

45283 Wysoko zapięty płaszcz z ciemnej wełny. Wcięte prostopadle kieszenie i kołnierz przybrany stebnówkami. Ilość materiału: Wełna szer. 130 ctm., mtr. 2,80.

45284 Płaszcz zimowy z boucle jednorzędnie zapinany. Oryginalne, skośne kieszenie. Szeroki kołnierz z karakułów. Ilość materiału: Boucle szer. 130 ctm., mtr. 2,75.

45285 Płaszcz zimowy z flauschu. Szerokie klapy z futra. Ilość materiału: Flausch szer. 130 ctm., mtr. 2,75.



45286 Bluzka na popołudnie z crêpe de Chine'u przybrana bogato ruskami. Ilość materiału: Crêpe de Chine szer. 95 ctm., mtr. 2,50.

45287 Bluzka na popołudnie z ciemnego marocain. Karczek z koronki. Ilość materiału: Marocain szer. 95 ctm., mtr. 2, koronka szer. 90 ctm., mtr. 0,30.

45288 Bluzka na popołudnie z jasnego satin z karczkiem i guzikami ze strassów. Ilość materiału: Satin szer. 95 ctm., mtr. 2.

45289 Bluzka popołudniowa w rodzaju bolera. Ilość materiału: Jedwabne płótno szer. 80 ctm., mtr. 2,50.

45290 Bluzka z marocain w fałdy. Mały kołnierzyk i żabot. Ilość materiału: Marocain szer. 95 ctm., mtr. 2,35.

45291 Bluzka popołudniowa z żorżety. Ilość materiału: Żorżeta szer. 95 ctm., mtr. 2,35.

45292—45300 Kołnierze, plastrony i mankiety do bluzek.

- 45301 Płaszcz dla dzieci z brązowej wełny przybrany futrem. Ilość materiału: Wełna szer. 130 ctm., mtr. 1,25.
- 45302 Płaszcz dla dzieci z wzorzystej wełny zapinany na dwa rzędy guzików. Ilość materiału: Wełna szer. 130 ctm., mtr. 1,30.
- 45303 Ubranko dla chłopców z diagonalu. Szerokie, krótkie spodnie. Jednorzędnie zapinana marynarka. Nakładane kieszenie. Ilość materiału: Diagonal wełn. szer. 130 ctm., mtr. 1,25.
- 45304 Płaszcz z jednokolorowej wełny dla małych dziewczynek przybrany stebnówkami. Ilość materiału: Wełna szer. 130 ctm., mtr. 2,40.
- 45305 Płaszcz z supelkowej wełny. Wysoko zapięty kołnierzyk z futra. Ilość materiału: Wełna szer. 130 ctm., mtr. 1,60.
- 45306 Płaszcz z czerwonej wełny dla małych dziewczynek. Przybranie z futra. Ilość materiału: Wełna szer. 130 ctm., mtr. 2.



45307 Płaszcz dla dzieci z ciemnego aksamitu z kołnierzykiem z białego futra. Ilość materiału: Aksamit szer. 80 ctm., mtr. 1,85.

45308 Zimowy płaszcz z zielonego boucle dla większych dziewczynek przybrany stebnówkami i małym kołnierzykiem z futra. Ilość materiału: Boucle szer. 130 ctm., mtr. 2.



45309 Suknia na przedpołudnie z ciemnej wełny. Kołnierzyk z białej piki. Ilość materiału: Wełna szer. 130 ctm., mtr. 2,85.

45310 Suknia zimowa z wełny w kratę dla cięższych pań. Na spodnicy z przodu fałda. Ilość materiału: Wełniana krepka szer. 130 ctm., mtr. 3.

45311 Płaszcz z ciemnego weluru dla cięższych pań. Oryginalne rozmieszczenie guzików. Ilość materiału: Welur szer. 130 ctm., mtr. 3,25.

45312 Zimowa suknia z supelkowej wełny ze ściągaczem. Na spodnicy dwie szerokie fałdy. Ilość materiału: Wełna szer. 130 ctm., mtr. 2,85.

45313 Praktyczne ubranko dla chłopczyka z wełny. Szerokie, krótkie spodniki. Marynarka jednorzędnie zapinana. Ilość materiału: Wełna w prążki szer. 130 ctm., mtr. 2,50.

45314 Sukieneczka z jasnej, supełkowej wełny. Kołnierz i pasek przybrany aplikacjami. Ilość materiału: Wełna supełk. szer. 130 ctm., mtr. 1,50.

45315 Jasna sukienka dla małych dziewczynek przybrana haftowanymi różyczkami. Ilość materiału: Jedwab szer. 95 ctm., mtr. 1,35.

45316 Sukienka dla dziewczynek z ciemnej wełnianej krepy przybrana białą piką. Ilość materiału: Wełniana krepka szer. 100 ctm., mtr. 2.



45313



45314

45315



45318

45316

45317



45319

45320

45317 Sukienka dla pańienek z wełny w kratę. Krótka, plisowana pódnica. Dwie nakładane kieszenie. Ilość materiału: Wełna szer. 100 ctm., mtr. 3.

45318 Sukienka dla pańienek z jasnej kasha z ciemnym kołnierzkiem. Ilość materiału: Kasha szer. 130 ctm., mtr. 1,75.

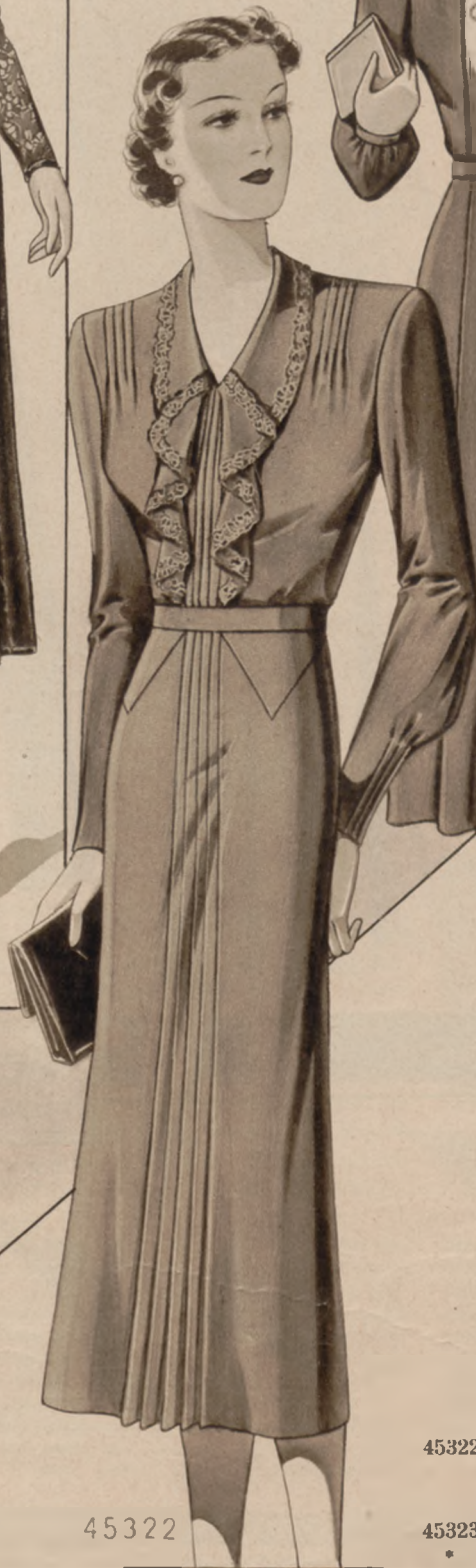
45319 Sukienka dla pańienek z wełny. Stebnowanie i białe przybranie. Ilość materiału: Wełna szer. 100 ctm., mtr. 2,25.

45320 Sukienka popołudniowa z czarnego aksamitu dla starszych dziewczynek.

Plisy z białego jedwabiu. Ilość materiału: Aksamit szer. 80 ctm., mtr. 2,25.



45321



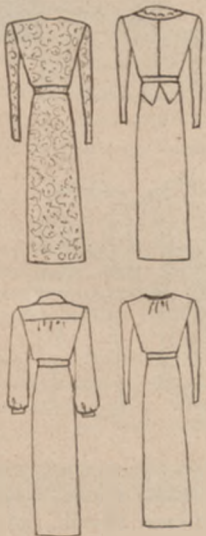
45322



45323



45324



45321 Suknia popołudniowa z ciemnej koronki dla cięższych pań.
Ilość materiału: Wełniana koronka szer. 90 ctm., mtr. 4,25.

45322 Suknia popołudniowa z matowej krepy. Kołnierz i żabot przybrane koronką. Ilość materiału: Matowa krepa szer. 95 ctm., mtr. 4.

45323 Suknia popołudniowa z jedwabnej krepy dla cięższych pań.
* Ilość materiału: Jedwabna krepa 95 ctm., mtr. 4,25, satin szer. 95 ctm., mtr. 0,40.

45324 Skromna suknia z marocain dla cięższych pań. Białe wstawienie.
Ilość materiału: Marocain szer. 95 ctm., mtr. 3,75.

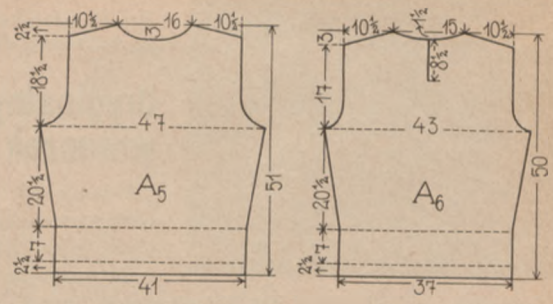


45325 Szlafrok z ciemnego podwójnego materiału. Kraciastą drugą stroną przybieramy szlafrok. Ilość materiału: Materiał podw. szer. 130 ctm., mtr. 3,25.

45326 Suknia domowa z jasnej kasha z zamkniętymi ściągaczami. Ilość materiału: Kasha szer. 80 ctm., mtr. 3,50.

45327 Ciepła suknia domowa z aksamitu. Haft zdobi stojący kołnierzyk i mankiety. Ilość materiału: Aksamit szer. 80 ctm., mtr. 4.

45328 Szlafrok z czarnej i różowej flaneli. Różowa stebnówka stanowi przybranie. Ilość materiału: Flanela czarna szer. 80 ctm., mtr. 3,25, flanela różowa szer. 80 ctm., mtr. 2,25.



Ryc. A₅ do A₇. Kroj w pomniejszeniu do bluzki ryc. A. Wedle tych rysunków należy wykonać poszczególne części w odpowiednim powiększeniu, narysować je na papierze i wyciąć. Cyfry podają wymiary w centymetrach dla naturalnych wielkości. A₅ = przód, A₆ = plecy, A₇ = rękawy.

Elegancka bluzka popołudniowa

(Ryc. A)

Materiał: 150 gr. lnu jedwabnego, koloru kukurydzy, 150 gr. kreconej wełny w odpowiednim kolorze, po 20 gr. jasno-zielonego, pomarańczowego i niebieskiego boucle lnianego, 2 długie druty Nr. 3, 1 szydełko Nr. 2, 1 drewniany guzik o średnicy 1½ ctm. Jedna nitka jedwabnego lnu i jedna nitka wełny tworzą razem nić do wyrobu. Boucle przerabia się w dwie nitki.

Skróty: Rz. = rząd(y), ocz. = oczko(a), ocz. pr. = oczko prawe, ocz. l. = oczko lewe, szyd. = szydełkować, rob. = robić, dod. = dodawać, od. = odejmować, zamk. = zamykać, na zm. = na zmianę, nast. = następnie, łącz. = łączuszek, półsl. = półsłupek.

Wzór 1). Wzór paw (przód, plecy, rękawy) szydełkuje się wedle wzoru ryc. A₁. Zielone pasy w pomarańczowe i niebieskie supły szyd. się wedle ryc. A₂: patrz wzór ryc. A₃ i A₄. 2) Wzór w paski (kolnierz) szyd. się tam i z powrotem idącymi rzędami. Od 1 do 3 rz.: tam ocz. pr., z powrotem ocz. l. — 4 rz.: 5 ocz. pr., 5 ocz. l. na zmianę. Te cztery rzędy należy powtarzać.

Wzór paw i: 31 ocz. w szerokości i 35 rz. na wysokość tworzą 10 ctm. Sposób wykonania oraz wymiary w pomniejszeniu na wymiar 42 (obwód w biuście 90 ctm., długość 48 ctm.) wskazują ryc. od A₅ do A₇.

Na przód, plecy i rękawy szyd. się równe części, z których wycina się poszczególne części wedle kroju.

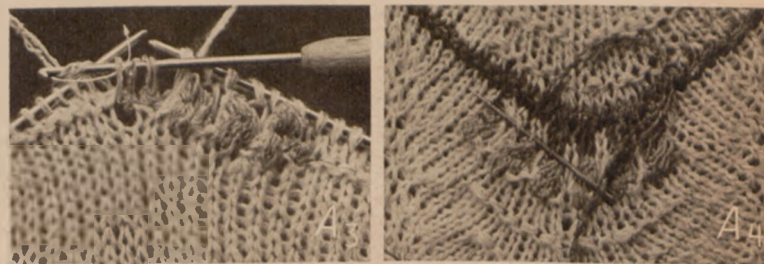
Wykonanie przodu: rozpoczyna się nabraniem 149 ocz. na drut (48 ctm.). Robi się ścięciem pawim 116 rz. (33 cm.) wedle wzoru ryc. A₁. Następnie szyd. się 4 rz. wedle ryc. A₂ i 20 rz. wedle wzoru ryc. A₁; te 4 rz. i następnych 20 rzędów należy jeszcze raz powtórzyć.

Ryc. A₁. Wykonanie wzoru pawiego do bluzki ryc. A. Rzędy odczytuje się na zmianę od prawej do lewej (cyfry nieparzyste) i od lewej do prawej (cyfry parzyste). □ = 1 pr. ocz., ◻ = 1 l. ocz., ▣ = 2 ocz. raz na lewo, ▤ = 1 ocz. narzucić. Podany odcinek wzoru w zwyż należy powtarzać. Do przodu podany jest cały wzór w szerokości, przy plecach należy wykonać wzór zaznaczony znakami od ↓ do ↓, przy rękawach od ● do ●.

Ryc. A₂. Wykonanie wzoru zielonych pasów w pomarańczowe i niebieskie supły do bluzki ryc. A. Rzędy odczytuje się na zmianę od prawej do lewej (cyfry nieparzyste) i od lewej do prawej (cyfry parzyste) □ = 1 pr. ocz. żółte, ◻ = 1 l. ocz. żółte, ▣ = pomarańczowe

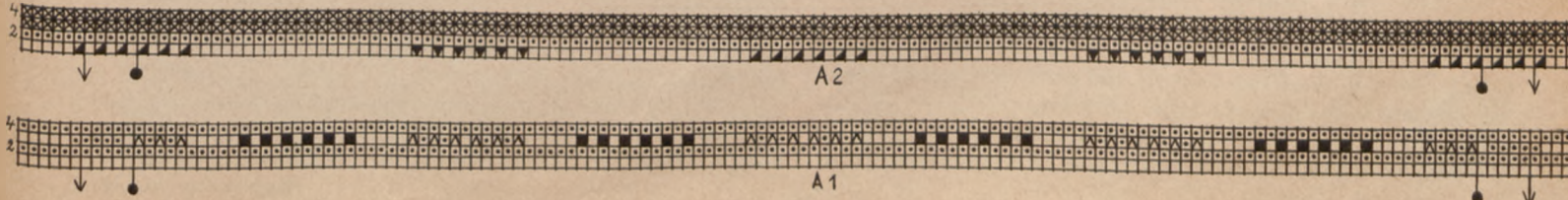
Następnie szyd. się 4 rz. wedle wzoru ryc. A₂ i 10 rz. wedle ryc. A₁. Wszystkie oczka jednym rzędem zamk.

Plecy: rozpoczyna się nabraniem 137 ocz. (44 ctm.) na drut. Wykonuje się ścięciem pawim 116 rz. (33 cm.) wedle wzoru ryc. A₁. Następnie 4 rz. wedle wzoru ryc. A₂ i 20 rz. wedle wzoru ryc. A₁, w ostatnim rzędzie należy zamknąć ocz. środkowe celem zaznaczenia zapięcia, aby każdą część (szerokość 68 ocz.) oddzielnie zakańcząć: 4 rz. wedle wzoru ryc. A₂, 20 rz. wedle wzoru ryc. A₁, 4 rz. wedle wzoru ryc. A₂ i 6 rz. wedle wzoru ryc. A₁. **Rękawy:** rozpoczyna się nabraniem 127 ocz. (41 cm.) na drut i szyd. się 80 rz. (23 cm.) wedle wzoru ryc. A₁. Następują 4 rz. wedle wzoru ryc. A₂, 16 rz. wedle wzoru ryc. A₁, 4 rz. wedle ryc. A₂ i 6 rz. wedle wzoru ryc. A₁. **Kolnierz:** rozpoczyna się nabraniem 105 ocz. (39 cm.) na drut i szyd. się ścięciem w paseczki 15 rz. (4 ctm.). W ostatnim rzędzie należy oczka jednorazowo i luźno zamknąć. Części wykonane ścięciem pawim należy napiąć, następnie nakłada się na nie formę papierową, wykonaną wedle kroju w odpowiednich wymiarach i oznacza się kontury fastrygą. Następnie w odległości 1 ctm. od konturów należy obstebnować dwa razy maszyną wedle formy naznaczonej fastrygą. Następnie wyciąć tuż za stebnowaniem i zeszyć. Rękawy przed wszyciem dokładnie dopasować, kolnierz przy wszywaniu lekko podtrzymać. Zapięcie i dochodzący do tego wąski brzeg kolnierza należy wykończyć jednym rzędem półsłupków. Ugóry zapięcia należy łączuszkami wykonać петельkę na guzik z jednej strony, po przeciwnej zaś przyszyć półsłupkami obszydełkowany guzik. Dolny brzeg bluzki i rękawów należy zagiąć, aby brzeg był równy.



Ryc. A₃. Wskazuje, jak należy wykonać supły w pawim wzorze do bluzki ryc. A. — Ryc. A₄. Wskazuje wykonanie pawiego ścięgu oraz grupę supłów i wrobiony, zielony pas, jakoteż wykonanie łączących zielonych ścięgów.

supet wykonuje się, przeciągając szydełkiem nitkę pomarańczową przez następne oczko i łączuszek, następnie wbić szydełko w ostatnio przerobione oczko i utworzyć przez czterokrotne narzucanie nitki na szydełku 4 pelle (patrz ryc. A₃), szydełko wbija się w poniżej między oczkami znajdującą się nitkę. Znajdujące się na szydełku nitki narzucane i oczka jednym łączuszkami znaczkować, z tego powstałe oczka przenieść na lewy drut i z następnym przerobić na prawo. ▣ = niebieski supet wykonuje się jak pomarańczowy, ▣ = 1 pr. ocz. zielone. Podany wzór wzorzy na wysokość jeden pas. Przy przodzie należy wykonać całą szerokość wzoru, przy plecach część wzoru od ↓ do ↓, przy rękawach od ● do ●.



Ryc. B₃. Sposób wykonania roboty szydełkowej do woreczka ryc. B.

Oryginalny woreczek (Ryc. B)

Material: 100 gr. cienkiej wełny boucle w kolorze chabrowym, kilka nitek wełny koloru czerwonego do haftowania monogramu, szydelko Nr. 2, 7 m. bawełnianego sznura grubości 1 cm. w przekroju w kolorze chabrowym, 35 na 50 cm. sztywnego płótna, 40 na 50 cm. jedwabiu na podszwękę i 20 cm. chabrowego suwaka. Szydełkuje się podwójną nitką.

Skróty: Patrz wskazówki do bluzki ryc. A.

Woreczek składa się z 3 części (2 płytki, boki i dno, patrz wzory ryc. B₁ i ryc. B₂). Środkowe części woreczka t. zn. obie płytki (na wzorze ryc. B₁ oznaczone I), części boczne i dno (patrz wzór kroju ryc. B₂) szyd. się rzędami półsl., idącymi tam i z powrotem, przy czym należy wbijać szydelko w całe oczko (nabierać obie nitki) rzędu dolnego. Przy odwracaniu roboty, robić stale jedno ocz. w powietrzu. Resztę płytek części środkowe szydełkuje się w kolo półslupkami, przy czym należy szydełkować sznur: patrz wzór ryc. B₃.

Wykonanie: Płytki: Części środkowe rozpoczyna się lanc. z 29 ocz. (10 cm.), następnie szyd. się 14 rz. (6 cm.), przy czym należy na początku i na końcu 6 i 12 rz. po 1 ocz. odjąć. Następnie szyd. się w częściach środkowych po 5 rz. w okolo na sznur, patrz miejsce oznaczone kropką, w prawej górnej części ryc. B₁. Przy czym należy brzegami tyle oczek dodawać, ażeby robota pozostała płaska. Na końcu ostatniego rzędu zostawia się nitkę, oddzielną nitką zrobić w ostatnie oczko i lanc., z tego miejsca wyprowadza się lanc. na 25 cm. na rączkę. Nitkę zostawić. Następnie w dalszym rzędzie obszydełkować lanc. wraz ze sznurem i rz. półsl. Na końcu łączuszka należy sznur zagiąć i zrobić go tym samym sposobem po drugiej stronie łączuszka. Zagięty koniec sznura należy przyszyć do górnego brzegu woreczka.

Części boczne oraz dno szydełkuje się w jednej części. Rozpoczyna się od naznaczonego na kroju znakiem miejsca nabraniem lanc. z 31 ocz. (11 cm.). Na jeden bok szyd. się 34 rz. (14 cm.), przy czym należy na początku i na końcu 5, 10, 14, 18, 22, 26, 30 i 34 rz. po 1 ocz. odjąć. (Szerokość 14 ocz. = 5 cm.). Przy tej szerokości szyd. się na dno po 20 cm. długi pas, następnie na drugi bok szyd. się również 34 rz., przy czym należy na początku i na końcu 1, 5, 9, 13, 17, 21, 25 i 30 rz. po 1 ocz. dodać.

W środek jednej płytki whaftowuje się monogram. Monogram należy wyrysować na cienkiej teksturze i wyciąć, następnie nafastrygować na płycie i gęstym, prostym ścięciem obhaftować. Następnie podszywamy podszwęką poszczególne części woreczka oddzielnie w pierw płótnem a następnie jedwabiem i zeszywamy wszystkie części razem. Brzegi części przednich, boków i dna w ten sposób należy zeszyć, ażeby ostatni rząd półsl. był widoczny (wystający). Następnie wszywa się suwak i ozdabia się go małym chwaścikiem z wełny boucle.

Ryc. B₁ i ryc. B₂. Kroje i wzory do woreczka.

Ryc. B₁. Przednia wzgl. tylna płytka. Ryc. B₂. Części boczne i dno. Cyfry podają wymiary wielkości normalnej w centymetrach.

Kolorowy szal w haftowane grochy (Ryc. C.)

Material: 20 gr. piaskowego, 20 gr. czerwonego, 20 gr. granatowego i 20 gr. jasno-niebieskiego cienkiego wełnianego boucle, po 15 gr. cienkiej wełny w identycznych kolorach, dwa druty Nr. 3. Robotę wykonuje się z dwóch nitek, jedna boucle, druga gładka tych samych kolorów.

Skróty: Patrz wskazówki bluzki ryc. A.

Wzór ryżowy: 1 i 2 rz. szydełkuje się 1 ocz. pr., 1 ocz. l. na zmianę; prawe oczka nad prawymi, a lewe nad lewymi. — 3 i 4 rz.: 1 ocz. l. i 1 ocz. pr. na zmianę; lewe ocz. nad prawymi, a prawe ocz. nad lewymi pierwszego i drugiego rzędu: patrz wzór ryc. C₁. — Grochy haftuje się podwójną nitką wełnianą płaskim ścięciem: patrz wzór ryc. C₁.

Wzór oczek: 17 ocz. na szerokość i 31 rz. na wysokość dają 5 cm.



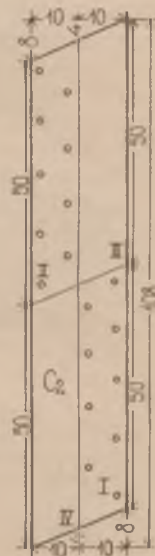
Ryc. B i C. Modne dodatki do kostiumu. Ciemne rękawiczki o jasnych brzegach, oryginalny woreczek wykonany szydełkiem ryc. B, szalkowy szal kolorowy w grochy (ryc. C.)

Wykonanie: W każdym podanym kolorze szyd. się jeden pasek. każdy pasek rozpoczyna się narzuceniem 3 ocz. Następnie szyd. się 24 rz. (4 cm.), przy czym należy stale z jednego brzegu siedem razy po 3 ocz. i pięć razy po 2 ocz. narzucać (Szerokość 34 ocz. = 10 cm.). Przy tej szerokości szyd. się 46 cm. Następnie szyd. 24 rz., przy czym należy po stronie dłuższego brzegu 2 razy po 2 ocz. i 10 razy po 3 ocz. odjąć. Gotowe pasy należy napiąć i na piaskowym czerwonym, a na niebieskim granatowe 2 cm. grochy wyhaftować, tak, jak wskazuje podział na ryc. C₂. Patrz wzór ryc. C₁. Grochy należy w ten sposób wyhaftować, aby po jednej i drugiej stronie jednakowo wyglądały. Po skończonej robocie należy szal przez wilgotne płótno lekko wyprasować i pasy zeszyć, tak, jak wskazuje rysunek. Litery oznaczają kolory: I = piaskowy, II = niebieski, III = czerwony, IV = granatowy.



Ryc. C₁. Oznacza wzór ryżowy oraz haftowanie grochów na szalu ryc. C.

Ryc. C₂. Rysunek do szala ryc. C.



Rękawiczki wykonane szydełkiem (Ryc. D)

Material: 50 gr. ciemno-brązowej, 10 gr. piaskowej cienkiej wełny, 1 szydelko Nr. 2 1/2. Robotę wykonuje się podwójną nitką.

Skróty: Rz. = rząd(y), ocz. = oczko(a), lanc. = łączuszek, półsl. = półslupek, sl. naw. = slupek nawinięty, szyd. = szydełkować, rob. = robić, na zm. = na zmianę.

Wzór: Wykonuje się tam i z powrotem idącymi rzędami, wbijając szydelko raz w przednią, raz w tylną nitkę dolnego oczka ze sl. naw. W każdym rzędzie należy wzór w ten sposób przesuwac, aby te od tyłu

(Ciąg dalszy str. 34)



5501 Koszulka z jedwabiu do prania. Materiał: Jedwab do prania 160 ctm. na 80 ctm. Wielkość 44. — 5502 i 5503 Koszulka i majteczki z crêpe-de-Chine'u. Przybranie z tiulu i koronki. Materiał: Crêpe-de-Chine 160 ctm. na 95 ctm. dla Nr. 5502 i 115 ctm. na 95 ctm. dla Nr. 5503. Wielkość 44. — 5504 i 5505 Koszulka i majteczki z jedwabiu przybrane wstążką jedwabną. Materiał: Jedwab do prania 115 ctm. na 80 ctm. dla Nr. 5504 i 160 ctm. na 80 ctm. dla Nr. 5505. Wielkość 44. — 5506 Koszulka z crêpe-de-Chine'u przybrana koronką. Materiał: Crêpe-de-Chine 175 ctm. na 95 ctm. Wielkość 44. — 5507 Koszulka nocna z cienkiego batystu. Materiał: Batyst 4 mtr. na 80 ctm. Wielkość 44. — 5508 i 5509 Komplet z crêpe-de-Chine'u. Przybranie z satin. Materiał: Crêpe-de-Chine 115 ctm. na 95 ctm. dla Nr. 5508 i 160 ctm. na 95 ctm. dla Nr. 5509. Wielkość 44. — 5510 Koszulka z crêpe-de-Chine'u. Materiał: Crêpe-de-Chine 160 ctm. na 95 ctm. Wielkość 44. — 5511 Koszulka nocna przybrana koronką. Materiał: Jedwab do prania 4 mtr. na 80 ctm. Wielkość 44. — 5512 Spód z jedwabiu do prania. Materiał: Jedwab do prania 225 ctm. na 80 ctm. Wielkość 44. — 5513 Kombinacja z crêpe-de-Chine'u przybrana koronką. Materiał: Crêpe-de-Chine 175 ctm. na 95 ctm. Wielkość 44. — 5514 Koszulka nocna z jedwabiu do prania przybrana wiazanym paskiem i koronką. Materiał: Jedwab do prania 3 mtr. 75 ctm. na 80 ctm. Wielkość 44.

(Ciąg dalszy ze str. 32)

nabierane słup. znajdowały się nad słup., w których poprzednio wbijano szydelko od przodu i naodwrot. Patrz wzór ryc. D₁. Przy odwracaniu roboty robisz stale na początku rz. łańc. z 3 ocz.

Wymiar podany na tym wzorze podaje wymiar rękawiczek 6 1/2.

Wykonanie: Obydwie rękawiczki szyd. się jednakowo. Górną część rękawiczki rozpoczyna się od wewnętrznego boczego brzegu. Dłogi i palec wskazujący rozpoczyna się

łańcuszkiem z brązowej wełny na 55 ocz. i rz.: i sl. naw. w 4 ocz. łańc. (licząc od ostatnio przerobionego ocz. (po 1 sl. naw. w dalsze 51 ocz. (2 rz.: po 1 sl. naw. w każdy sl. naw. rzędu poprzedniego. Na końcu rzędu zostawić nitkę. (Na palec środkowy szyd. się oddzielną nitką łańc. z 20 ocz., następnie w pierwszych 16 sl. naw. rz. drugiego szydelkuje się po 1 półsl. (16 sl. naw. rozpoczynać). Nitkę odciąć. (3 rz.: Podjąć nitkę z końca 2 rz. i szyd. po 1 sl. naw. w pozostałe nieobszydelkowane 36 sl. naw. 2 rz. oraz w dołączony łańc. 20 ocz. (4 rz.: po 1 sl. naw. w sl. naw. rzędu poprzedniego. Na końcu rz. zostawić nitkę.) Na palec serdeczny szyd. się łańc. z 16 ocz., następnie po 1 półsl. w pierwsze 20 sl. naw. 4 rz. (przy 20 sl. naw. rozpoczynać) nitkę odciąć. (5 rz.: Podjąć nitkę z końca 4 rz. i szyd. po 1 sl. naw. 36 sl. naw. 4 rz. oraz 16 z łańcuszka, wbijając szydelko w nieobszydelkowane oczka. (6 rz.: szyd. po 1 sl. naw.) w każdy sl. naw. rzędu poprzedniego. Na końcu rz. nitkę zostawić. Na mały palec szyd. się łańc. z 14 ocz., następnie po 1 półsl. w pierwszych 16 sl. naw. 6 rz. (rozpoczynać od 16 sl. naw.) nitkę odciąć. Podjąć nitkę z końca 6 rz. i wbijać w nieobszydelkowanych 36 sl. naw. 6 rz. oraz w dołączonych 14 ocz. z łańcuszka szyd. 2 rz. sl. naw., nitkę odciąć. Dłogi: robi się w 2 częściach. Część I. Dłogi dolna, strona zewnętrzna przy dużym palcu rozpoczyna się brązową wełną nabraniem łańcuszka z 41 ocz. i rz.: po 1 sl. naw. w 4 do 25 łańc., po 1 półsl. w pozostałych 16 ocz. z łańc. (2 rz.: po 1 sl. naw. w półsl. rz. poprzedniego. (3 rz.: po 1 sl. naw. w każdy sl. naw. rz. poprzedniego. (4 rz.: (skrócony) 16 półsl., 7 sl. naw., 3 słupki i nitkę odciąć. — Część II: Na wewnętrzną stronę dużego palca dołączoną część dłoni i na palec wskazujący nabiera się łańc. brązową wełną z 49 ocz. Następnie szyd. się 2 rz. po 46 sl. naw. Na końcu drugiego rz. zostawia się nitkę. Palec środkowy rozpoczyna się oddzielną nitką nabraniem łańcuszka z 20 ocz., szydelkując do dolnych 16 sl. naw. po 1 półsl. Nitkę odcina się (3 rz.: Podejmuje się nitkę z końca 2 rz. i szyd. 16 półsl. i 34 sl. naw. w nieobszydelkowanych pozostałych 30 sl. naw. 2 rz. i w dołączonych 20 ocz. z łańc. (4 rz.: tym rzędem łączy się obie części) po 1 sl. naw. w 34 sl. naw. rz. poprzedniego, następnie po 1 sl. naw. 4 rz. względnie 3 rz. części I, rozpoczynając 1 sl. naw. po półslupkach. Pozostałe nieobszydelkowane półsl. części I i II tworzą brzegi wewnętrzne dużego palca. (Szerokość ostatniego rzędu 56 sl. naw.). Na końcu rz. zostawić nitkę. Na palec serdeczny nabrać łańc. z 16 ocz. i szydelk. w pierwszych 20 ocz. poprzedniego rz. po 1 półsl., nitkę odciąć. (5 rz.: Podjąć nitkę z końca 4 rz. i szyd. po 1 sl. naw. w pozostałych, nieobszydelkowanych 36 sl. naw. rz. poprzedniego oraz w łańc. z 16 ocz. (6 rz.: po 1 sl. naw. w każdy sl. naw. rz. poprzedniego. Na końcu rz. nitkę zostawić. Na mały palec nabrać łańc. z 14 ocz., następnie po 1 półsl. w pierwszych 16 sl. naw. rz. poprzedniego, nitkę odciąć. Podjąć nitkę z końca 6 rz. i poprzez pozostałych, nieobszydelkowanych 36 sl. naw. oraz 14 ocz. łańc. szyd. 2 rz. sl. naw.

Następnie obszydelkuje się brzegi rękawiczki i rz. półsl. pojedynczą wełną brązową, przy czym należy palce zaokrąglić. Następnie zeszydelkuje się obie części i rz. półsl. wełną piaskową. Na paseczki do górnej części rękawiczki szyd. się łańc. z 22 ocz., następnie na łańc. 3 rz. sl. naw. Paseczki naszywa się na górną część rękawiczki wedle wskazanego wzoru.

Ryc. D₁. Sposób wykonania rękawiczek ryc. D.

45329 Koszula nocna dla dzieci z wzorz. flaneli. Ilość materiału: Flanela wzorz. szer. 80 ctm., mtr. 2,75. — 45330 Piżama dla panienki z popeliny w pasy. Ilość materiału: Popelina w pasy szer. 80 ctm., mtr. 3,75. 45331 Ubranko do spania dla małych dzieci. Ilość materiału: Chiffon szer. 80 ctm., mtr. 2,50. — 45332 Koszula nocna dla chłopców z chiffonu. Ilość materiału: Chiffon szer. 80 ctm., mtr. 3,35.



45333 Majteczki dla chłopca z gumką z tyłu. Ilość materiału: Piłotno szer. 80 ctm., mtr. 1. — 45334 Długa koszula nocna dla dzieci z chiffonu. Ilość materiału: Chiffon szer. 80 ctm., mtr. 3,35. — 45335 Szlafrok z ciemnego flauschu w białe grochy dla dzieci. Pasek z tego samego materiału. Ilość materiału: Flausch szer. 130 ctm., mtr. 2,75. — 45336 Koszulka dla dzieci przybrana haftem. Ilość materiału: Batyst szer. 80 ctm., mtr. 1,75.

JEDYNA PRAWDZIWA MIŁOŚĆ NAPOLEONA

Maria Józefina Tascher de la Pagerie — o niej bowiem opowiedzieć chcemy — przysłała na świat 23 czerwca 1763 r. na wyspie Martynice, dokąd wyemigrował w r. 1726 jej dziadek, drobny szlachcic, w poszukiwaniu nowego szczęścia. Józefina była wtedy najprawdziwszą kreolką. Wesoła dziewczynka w białej muślinowej sukience i pstrym kapelusiku, bawiąca się w cieniu palm — oto pierwszy obrazek z życia Józefiny. Spędza czas na uganianiu się wespół z innymi dziećmi po plantacjach, zbiera owoce mangowe i purpurowe muszelki, słucha bajek niani, starej mulatki Marion i gra rolę królowej, otoczona dworem murzyniątek. Wśród towarzyszy zabaw znajdował się m. in. i Aleksander de Beauharnais, syn gubernatora wyspy.

Malutka „Yeyette“ wyrosła w swobodnej atmosferze otaczającej ją natury. Ciepła rodzinna prawie nie zaznała. Ojciec jej wolał przebywać w salonach gry lub w towarzystwie mało opornych murzynek Fortu Royal (dziś Fort de France), ilekroć zaś zostawał przypadkiem w domu, nie mówił o niczym, jak tylko o Paryżu i o życiu na dworze, na którym spędził kilka lat. Zamożnym nie był, mimo to matka Józefiny oddała ją po ukończeniu 10 lat do klasztoru Sióstr Opatrzności. W ciągu pięciu lat, które tam przebywała, nauczyła się Józefina katechizmu, ortografii, gry na gitarze i klawikordzie, tańców i etykiety dworskiej. Gdy wróciła w r. 1778 do domu, nie była wcale piękną. Miała mały, zadarty nos na szerokiej twarzy, figurę niezgrabną i nieharmonijnie zbudowaną, tylko ramiona jej były piękne. Mimo to miała powodzenie, jeśli wierzyć niejakiemu Tercierowi, który wówczas przebywał na Martynice jako młody oficer i opowiadał po śmierci cesarowej, że była największą miłością w jego życiu. Idylla ta nie mogła jednakże długo trwać, albowiem z końcem następnego roku wyjechała Józefina do Francji, aby poślubić 13 grudnia 1779 r. Aleksandra de Beauharnais. Miała wtedy niespełna 16½ lat. Pośredniczką tego małżeństwa była ciotka Józefiny, Desiree Tascher, która opuściła swego męża, niejakiego Renandina i zamieszkała z byłym gubernatorem Martyniki, Francois de Beauharnais, ojcem Aleksandra. Aleksander, poza tym chrzestny syn Desirée, mający roczną rentę 40.000 lirów nie był złą partią. Elegancki ten,

dziewiętnastoletni oficer, nie był wcale zakochany w źle ubranej, mało mównej i rumieniącej się prowincjałce. Miłość nie jest jednakowoż — jak sądzą zazwyczaj rodzice — nieodzownym warunkiem małżeństwa.

Zaledwie minął „miodowy“ miesiąc, gdy małżonek zaczął zaniedbywać Józefinę. Bez żalu wyjechał do Brestu, gdzie stał jego pułk, od czasu do czasu przebywając tylko na krótko do Paryża. Trzeciego września 1781 r. urodziła Józefina syna Eugeniusza, lecz nawet i ten fakt nie przywrócił szczęścia domowego. Aleksander był szorstkim pedantem, Józefina zaś była zazdrosna, do czego zresztą miała powód, albowiem mąż jej nawiązywał stosunek miłosny z pewną młodą, owdowiałą kreolką, która w końcu namówiła go do opuszczenia Paryża i do powrotu razem z nią na wyspy zachodnio-indyjskie (wrzesień 1782). 10 kwietnia następnego roku powiła Józefina córkę Hortensję. Niedługo jednakże radowała się szczęściem matczynym, gdyż w lipcu 1783 r. otrzymała od męża nast. wstrząsający list: „W moich oczach jest Pani najnikczemniejszym na świecie stworzeniem. Bawiąc tu, dowiedziałem się o haniebnym zachowaniu się Pani. Wiem o intrydze z p. B., oficerem pułku martynickiego i o p. H., który jechał na pokładzie „Cezara“... Kobieta przeznaczona dla innego, która podczas przygotowań do wyjazdu tuli w swych objęciach kochanka, stoi niżej niż najrozpuśtniejsze niewiasty na świecie...“. W końcu Aleksander oświadczył, że nie uznaje Hortensji za córkę i radził żonie, by wstąpiła do klasztoru.

Można sobie wyobrazić, jakim ciosem był ów list dla młodej dwudziestoletniej Józefiny. Ta okrutna niesprawiedliwość ze strony męża, który mienił się dobrym i szlachetnym wystarczyłaby, aby zabić wszystko, co w niej było dobre i szlachetne. Kłamiwa ta intryga była oczywiście dziełem kochanki. Józefina wstąpiła na krótko do klasztoru, odparcie absurdałnego oskarżenia nie przyszło jej wcale z trudem. W r. 1785 Józefina i Aleksander rozeszli się z wspólnym porozumieniem. Józefina zatrzymała przy sobie Hortensję (Eugeniusz miał przyjeżdżać do niej tylko na ferie). Aleksander zaś zobowiązał się do częściowego utrzymania ich.

Lata następne — to próbny okres życia w „wytwornym świecie“. Rysy



Fabryka w Warszawie

Józefiny wydelikatniały, figura stała się zgrabniejsza, rychło też nauczyła się ubierać ze smakiem. Aleksander nie wywiązywał się jednak z przyrzeczonych obietnic, to też Józefina popadła w kłopoty finansowe. W r. 1788 wyjeżdża do rodziny na Martynikę, w dwa lata później wraca na „Sensible“ do Paryża. Miły towarzyszył podróży, któremu okazała swe względy, wprowadził ją do znakomitych salonów paryskich. Aleksander, który był pojętym uczniem ówczesnych filozofów i biegłym mówcą, odgrywał wielką rolę w kołach rewolucyjnych. Był prezydentem Konstytuanty, a potem naczelnym generałem armii nadreńskiej. W marcu 1794 został jednak uwięziony. Józefina starała się za wszelką cenę uchodzić za kobietę z ludu. Hortensję oddała do krawcowej, Eugeniusza do stolarza, mimo to została jako była arystokratka uwięziona i wtrącona do więzienia Karmelitów, dymiącego jeszcze krwią zamordowanych tam we wrześniu 1792 r. kapłanów. Co pewien czas mogła Józefina odwiedzać swego również uwięzionego męża, często także odwiedzały ją dzieci. Z czasem jednak Józefina zaczęła już zatracać nadzieję, że opuści kiedyś żywcem to ponure więzienie. Gdy 23 lipca 1794 r. stracono Aleksandra, Józefina pogodziła się już z takim samym losem. Niespodziewanie jednak nastąpił upadek Ropespierra, a w osiem dni później Józefina odzyskała wolność.

Uwzględniając paniczny strach przed śmiercią, który przeżyła, gotowimy prawie wybaczyć jej niejedno przewinienie w późniejszych latach: jej powierzchowność, lekkomyślność, chęć używania, długi, uległość wobec adiutanta de Hoche i stosunek z członkiem dyrektoriatu Barrasem. W międzyczasie zaszła w powierzchowności Józefiny bardzo korzystna dla niej zmiana; nigdy nie była tak piękna, jak wówczas: cerę miała jak kość słoniowa, biust wspaniały, loki jasne z kasztanowym odcieniem, oczy ciemnoniebieskie z długimi rzęsami. Dzięki Barrasowi otrzymała wspaniałe mieszkanie na rue Chanten-

reine, gdzie przyjmowała Caulaincourt'a, Montesquieu'usza, Segur'a i innych rojalistów. „Czarująca Beauharnais“, która umiała tak dobrze pogodzić sentymentalność z żywością temperamentu, staje się rychło jednym z magnesów ówczesnego Paryża. Czuje jednak, że młodość już minęła; zęby jej żółkły, a na szyi pokazały się ledwo dostrzegalne zmarszczki.

W tym właśnie momencie w krąg jej życia wstąpił mały generał o błyszczących oczach i oliwkowej cerze: Napoleon Bonaparte. Bonaparte zakochał się na zabój w tej sześć lat od niego starszej kobiecie. Józefina była wtedy miłą, sceptyczną kokotą, serce zaś Napoleona było jeszcze nienaruszone. Wkrótce stała się Józefina kochanką Napoleona. Fakt, że ją posiadł, tak go podniecił, że zaproponował jej małżeństwo. Józefina nie była zdecydowana, otoczenie radziło jej jednak przyjąć propozycję.

9 marca 1796 r. odbył się ślub. Dwa dni później zupełnie jeszcze oszołomiony Napoleon wyjeżdża do Włoch. Józefina szybko zapomina o nim i podejmuje z powrotem swoje wytworne życie. Płomienne, drżące z pragnienia listy, które Napoleon pisywał do niej w przerwach między zwycięstwami, pozostały bez odpowiedzi, względnie powodowały odpowiedź „zimną jak przyjaźń“ — jak mawiał Napoleon. Błagał, by przybyła do Mediolanu, ona jednak wykreśliła się, że spodziewa się dziecka. W rzeczywistości nie chciała opuszczać Paryża, gdzie, dzięki zwycięstwom męża,

święciła triumfy. Dopiero w lipcu dała się nakłonić do wyjazdu.

Napoleon szybko pojął, że Józefina nie może go tak kochać, jak on ją. Od r. 1797 listy, które jej pisze zawierają tylko krótkie wiadomości. Józefina zauważyła, że traci władzę nad nim i oskarża go o wiarołomstwo. Wyprawa do Egiptu prowadzi do zerwania. Napoleon dowiedziawszy się, że Józefina żyła z kochankiem w Malmaison, wpadł w gniew i postanowił rozwieść się po powrocie do Francji. Józefina wyjechała mu na przeciw, małżonkowie jednak rozmięli się. Gdy Józefina wraca na rue Chantierne, drzwi sypialni małżeńskiej są zamknięte. Naprawdę Józefina płacze i żebrze godzinami, Napoleon nie otwiera. Ostatecznie jednak łzom Józefiny i przybyłych na pomoc Hortensji oraz Eugeniusza, udało się Napoleona skłonić do otwarcia drzwi i przebaczenia Józefinie. Józefina nie zapomniała jednak nigdy tej nocy; odtąd stała się uległa i żyła w stałej obawie rozwodu.

Reprezentacyjne życie, które teraz prowadziła jako małżonka pierwszego konsula, całkowicie odpowiadało jej skłonnościom. Miała dużo pieniędzy, wydawała jednak więcej niż miała. W jednym miesiącu np. kupiła 38 kapeluszy, w przeciągu jednego roku 980 par rękawiczek. Kupowała wszystko: obrazy, drogie kamienie, biżuterię itd. Napoleon, jakkolwiek był wyrozumiały, musiał w końcu zakazać wstępu kupcom i handlarzom. Tymczasem pierwszy konsul zaawansował na konsula dożywotniego, a w

miarę, jak rosła jego władza i sława, rosło jego niezadowolenie z powodu niepłodności Józefiny. Józefina sądziła, że zabezpieczy się na przyszłość, wydając Hortensję za szwagra, Ludwika Bonapartego. 18 maja 1804 r. obwołano ją cesarzową Francji, 2 grudnia sam cesarz włożył jej w Notre-Dame koronę na głowę. W przeddzień tej ceremonii nastąpiło uznanie jej małżeństwa przez kościół. Obowiązki cesarzowej spełniała Józefina bardzo sumiennie, Napoleon jednak wewnątrz już z nią zerwał. W r. 1809 zawiadomił ją wreszcie o rozwodzie. Józefina na wieść o tym zemdląca. 15 grudnia 1809 uzyskał wreszcie Napoleon zgodę Józefiny na rozwiązanie małżeństwa, będącego „zapora do szczęścia Francji“. Odtąd mieszkała w Malmaison, w pałacu elizejskim lub w Normandii. Zrazu płakała bez przerwy, potem pogodziła się z losem i spędzała czas na niepotrzebnych zakupach, na przyjęciach i na słuchaniu plotek o swojej następczyni, Marii Luizie. Cesarstwo chyliło się już ku upadkowi, Józefina prowadzi jednak nadal swe „wytworne“ życie i w r. 1814 przyjmuje gościnnie w Malmaison aliantów, pogromców swego męża. 23 maja, wspólnie z carem Aleksandrem otwiera bal. 29 maja umiera na infekcyjną anginę.

Mimo rozczarowania, które sprawiła Napoleonowi, była jedyną, naprawdę przez niego kochaną kobietą i z jej imieniem na ustach wyzionął ducha na Św. Helenie.

Z art. René Arnaud w „Les Annales“, Paryż.

Czyszczenie i konserwowanie różnych przedmiotów

PRZEDMIOTY SREBRNE

1. Posypać przedmiot mialką kredą i wycierać gałgankiem (lub miękką szcoteczką), zmoczoną w wodzie, amoniaku lub spirytusie. Zmyć i wytrzeć skórą irchową lub miękkim wełnianym gałgankiem.

2. Przedmiot, dokładnie wytarty, zanurzyć w gorącym roztworze: 1 część kamienia winnego (calium tartaricum), 1 część ałunu i 1 część soli kuchennej w 50 częściach wody. Następnie zmyć i wytrzeć jak pod 1.

3. Mydło do srebra: 1 część zwykłego, białego mydła ogrzać z 1 częścią wody do kleistej konsystencji, wymieszać dokładnie z 2 częściami kredy szlamowanej i ostudzić. Mydłem tym nacierać srebro za pomocą zwilżonego, wełnianego gałganka. Następnie jak wyżej.

Uwaga: W wypadku czyszczenia srebrnych świeczników nie oskrobywać parafiny, ani nie odtapiać ogniem

(łatwo topliwe lutowanie i wypełnienie wewnątrz żywicą, która mogłaby wyciec). Spłukać gorącą wodą, wytrzeć gałgankiem i czyścić jednym z podanych wyżej sposobów.

Łańcuszki srebrne czyścić zmieloną kredą z wodą. Dalej traktować jak łańcuszki złote (patrz niżej).

Przedmiotom srebrnym, wyblakłym ze starości przywraca się połysk przez zanurzenie w gorącym roztworze boraksu (steżonego) lub w roztworze ługu (wodorotlenku) potasowego lub sodowego, np. 10-procentowego i dotykania w wielu miejscach pałeczką cynkową. Znikanie nalotu polega na elektrotechnicznych reakcjach między cynkiem a srebrem.

Plamy od jaj na srebrze (łyżeczkach) usuwa się przez natarcie sadzą.

PRZEDMIOTY ZŁOTE

Przedmioty złote należy czyścić, delikatnie pociągając kawałkiem ir-

chy, zanurzonej w jednym z niżej podanych proszków:

1. „Caput mortuum“ (czerwień szlifierska, tlenek żelazowy); proszek winien być mialko rozarty, podobnie, jak wszystkie następujące.

2. 16 części kredy, 5 części glinki, 15 części bieli ołowianej (biała farba, węglan ołowiowy), 15 części „caput mortuum“. (Bardzo dokładnie mieszać i sproszkować!).

3. 7 części „caput mortuum“, 30 części salmiaku.

Złote łańcuchy — czyścimy — nacierając między rękami na sucho tlenkiem żelazowym (caput mortuum), zmyć wodą i osuszyć — najpierw w chustce, a w końcu w przesianych trocinach.

Złoczone przedmioty metalowe natrzeć gałgankiem lnianym, zmoczoną w 3-procentowym roztworze boraksu, zmyć wodą i osuszyć.

KRÓLEWNA ŚNIEŻKA

Po niesłychanych sukcesach, jakie odniósł pierwszy długometrażowy, rysunkowy film Disney'a, zrealizowany nową metodą w barwach naturalnych — w Ameryce — dwie stolice europejskie wypuściły ten film na ekrany już teraz, a to Londyn i Paryż. W Londynie film ten idzie już 8 tygodni w kinie New Gallery na Regent Street. Takiego sukcesu filmowego, jaki odniosła Królowna Śnieżka, nie pamięta Londyn, choć przyzwyczajony jest do tego, że filmy biegają czasem i pół roku. Wystarczy podać tego rodzaju fakt, że mimo, iż film znajduje się na ekranie od 8-miu tygodni, do dziś bilety wykupywane są co najmniej na tydzień naprzód. Przez pełne 8 tygodni wysprzedane były wszystkie seanse do ostatniego miejsca, a kino zmuszone było do zainstalowania specjalnej centrali telefonicznej dla odbierania wszystkich zamówień. Kilkakrotnie musiano wzywać policję, by powstrzymała tłum, który gwałtem usiłował dostać się do poczekalni kina. A trzeba zwrócić uwagę na to, że kino ma 1400 miejsc i że przeciętna cena za bilet wynosi 1 funt. Kino wynajęło film na 20 tygodni i zagwarantowało wytwórni RKO kolosalną sumę, nie przypuszczając zapewne ani przez chwilę, że suma ta zostanie osiągnięta już w ciągu pierwszych 6 tygodni. Frekwencja utrzymuje się na tym samym poziomie, nie zwiększa się, ani nie zmniejsza się, gdyż wszystkie seanse są regularnie wysprzedane do ostatniego miejsca.

W Paryżu będzie film od tygodnia i powtórzyły się dosłownie te same sceny, co w Londynie. Kino „Ma-

rignan“ ma wysprzedane miejsca na całe tygodnie naprzód, a mimo to codziennie przed kinem stoją tłumy, których nie spędził nawet ulewny deszcz.

Jak się okazuje „Marignan“ mimo, że podpisując kontrakt ryzykowało bardzo wiele, zrobiło jeden z najlepszych swoich interesów. Rzecz prosta, film ten będzie w Francji w wersji francuskiej, gdyż jak zgodnie orzekli wszyscy kierownicy wytwórni i wszyscy krytycy w całym świecie, film jest zbyt piękny malarsko, by narażać widza na odrywanie oczu od ekranu i czytanie napisów.

Z tego też powodu Disney zdecydował się na robienie wersji kilkujęzycznej, między innymi stworzona też będzie wersja polska, pod kierownictwem najlepszego dzisiaj w tej dziedzinie fachowca, p. Ryszarda Ordyńskiego, który objął pieczę nad artystycznym poziomem tych prac. Wszystkie roboty techniczne związane z wersją polską, wykonane będą w Ameryce.

Jak się dowiadujemy, film ten wynajmowany jest we wszystkich stolicach świata przez brata Walta Disney'a, Roy Disney'a, który przyjedzie również i do Polski.



H U M O R W F I L M I E

DOLE I NEDOLE TŁUMACZA FILMOWEGO

WYWIAD ZE ZNANYM TŁUMACZEM FILMOWYM

Znając dobrze język angielski, zdziwiony byłem niejednokrotnie niedokładnością tłumaczeń tekstów angielskich w filmach. Szczególnie źle, moim zdaniem, tłumaczone były dowcipy angielskie, które bardzo często były albo opuszczane, albo gruntownie zmieniane. Dla wyświetlenia sobie tej sprawy udałem się do znanego tłumacza filmowego, prosząc go o rozmowę w tej sprawie. Opowiedział mi cały szereg bardzo ciekawych rzeczy, dając konkretne przykłady niektórych dowcipów angielskich, które są niemożliwe wprost do przetłumaczenia. Podkreślił przy tym jeszcze jedną trudność, której normalnie nie bierzemy pod uwagę. Napisy polskie muszą być umieszczone na takiej długości filmu, na jakiej trwa dany dialog angielski i tu jest główne źródło trudności tłumacza, gdyż język polski jest prawie dwukrotnie dłuższy od języka angielskiego i to co aktor zdąży powiedzieć na filmie na długości naprzykład jednego metra, to w polskim języku musiałoby zająć przestrzeń conajmniej dwukrotnie większą. Tłumacz ma do wyboru albo opuszczenie napisu, albo całkowitą jego zmianę. Naprzykład w filmie „Stenotypistka“ wytwórni RKO komik letniskowy wita przybywających na letnisko gości i mówi „Thousands come every year the change and the rest. The waiters get the change and the camp gets the rest“. W dosłownym tłumaczeniu oznacza to, że tysiące przybywają co roku dla zmiany i odpoczynku. Lecz słowo „change“ znaczy również reszta, wydawana przy jakiegokolwiek zapłacie, a słowo „rest“ znaczy reszta rzeczy, spraw itd. Druga część napisu oznacza po angielsku, że ta „change“ (drobne) otrzymują kelnerzy, a „rest“ (resztę) zabiera właściciel letniska. Napis dowcipny, dzięki podwójnemu znaczeniu słów „change“ i „rest“. Po polsku nie do przetłumaczenia. Tłumacz zamiast

powyższego umieszcza napis „Tysiące ludzi chce zmienić na dwa tygodnie swój zawód, lecz spotyka ich tylko — zawód“. Jak widzimy, napis polski nie ma nic wspólnego z tekstem angielskim. Lecz ponieważ tłum statystów, otaczających mówiącego aktora, śmieje się po jego dowcipie i śmiech ten byłby dla widza polskiego zupełnie niezrozumiały, napisu opuścić tłumaczowi nie wolno. Musi zatem wykombinować jakikolwiek inny dowcip i to tak krótki, by zmieścił się na wyznaczonej długości filmu.

„Badaniu humoru filmowego poświęciłem wiele czasu. Niejednokrotnie oglądałem ten sam film po wiele razy, chcąc stwierdzić reakcję widowni przy poszczególnych dowcipach i znowu dam panu pewien przykład. W filmie „Drapieżne Małeństwo“ policja aresztuje bohaterkę, Katarzynę Hepburn. Ta podaje telefon swojej ciotki, znanej osobistości, dla identyfikacji. Godzina jest późna w nocy, ciotka na telefon policyjny odpowiada, że siostrzenica jej od dawna jest w łóżku. Komendant posterunku wraca do aresztantki i stwierdza, że ona nie ma ciotki. Następuje krótki dialog:

— Dałam Panu numer jej telefonu! Co powiedziała?

— Że Pani jest w domu — w łóżku.

— To czemu tu siedzę?

— Bo Pani nie ma ciotki!

Dialog ten, który jest jednym z najdowcipniejszych w całym filmie, jeśli pominiemy dowcipy sytuacyjne, wzbudza przy niektórych widowniach huragany śmiechu. Innym razem przechodzi zupełnie niezauważony. Stwierdzić zgóry kiedy i jaki dowcip podobać się będzie publiczności — jest rzeczą prawie niemożliwą. Oglądałem te same filmy w Warszawie, Krakowie, Lwowie i Poznaniu. To co podoba się w Warszawie i w Krakowie, to często nie wzbudzi nawet uśmiechu w Poznaniu. To co rozbawia widownię lwowską, nie rozgrzeje widowni warszawskiej. Wszystkich zadowolić jest rzeczą prawie niemożliwą.

Stosunkowo do najszerszych warstw trafia humor sytuacyjny, humor Maksa Lindera z czasów filmów niemych i humor Joe Browna z filmu takiego, jak naprz. „Astrolog“. Natomiast tak świetny film, jak kłopoty Małej Pani, który odznaczał się specyficznym rodzajem humoru, nie miał w Polsce powodzenia i, moim zdaniem publiczność nie poznała się na tej doskonałej komedii.

Obecnie mam w opracowaniu inny film Freda Astaira i Ginger Rogers. Film o zupełnie innym charakterze, niż filmy poprzednie. Film, w którym zarówno scenariusz, jak gra, a nawet i muzyka złożyły się na to, by stworzyć z niego bodaj najlepszą komedię roku. Nie widziałem jeszcze tego filmu, ale sama lista dialogowa jest dla mnie dostatecznym dowodem, że film ten trafi do szerokich warstw publiczności polskiej.

Ale pewnym nie można być niczego. Rozbawienie widowni zależy od pory dnia, od pogody, od ilości inteligentnej publiczności na widowni i jeszcze od ilości ludzi, znających język angielski. Ci ostatni są tak jak Boy w sketschach Kalinówny „Vorlacherami“ dla całej widowni, gdyż śmieją się bardziej od wszystkich innych i śmiechem zarażają resztę publiczności.

Trudność tłumaczeń i trudność oddania specyficznego humoru, zawartego w języku angielskim, tłumaczy doskonale, dlaczego niektóre filmy cieszące się niesłychanym powodzeniem w Ameryce i w Anglii, u nas przechodzą bez echa. Rzecz prosta wszystko to odnosi się jedynie do komedii filmowych.

Miły tłumacz pokazał mi jeszcze cały szereg dalszych przykładów trudności tłumaczeń, zarówno ze względu na metraż, i język. Nie chcę jednak mnożyć tych przykładów, by nie przedłużać i tak dość długiego artykułu. Zrozumiałem jednakże, jak trudną jest rzeczą dobre opracowywanie filmu angielskiego w języku polskim.

Al.

Wydawca: „S O G R A“ Sp. z o. o.

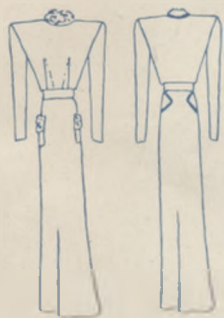
Redaktor: ADOLF WANDER

PRENUMERATA:

Rocznie Zł. 20.—
Półrocznie „ 10.50
Kwartalnie „ 5.50
Cena egzempl. pojedynczego „ 2.—

REDAKCJA I ADMINISTRACJA: Warszawa, Bielańska 5.

Tel. 582-63 — Konto P. K. O. 29.637.



45235 i 45237 Zimowy komplet z czarnej welny. Płaszcz przybrany karakulami. (Ilość materiału: Wełna, szer. 140 cm., 2,75 mtr.; wełna czarna, szer. 140 cm., 1,75 mtr., wełna beige, szer. 140 cm., 0,70 mtr.)

45236 Zimowa suknia wełniana, przybrana jedwabnymi plisami. (Ilość materiału: Wełna, * szer. 130 cm., 2,35 mtr.)

Modele oznaczone * znajdują się w tablicy kroju.





0113

0112

0115

0114

0116

- 0112 Obrus płócienny, przybrany haftem.
- 0113 Poduszka z deseniowego materiału, przybrana plisami.
- 0114 Poduszka płócienna, przybrana kolorowym haftem.
- 0115 Torebka na chusteczki z różowego jedwabiu, przybrana haftem.
- 0116 Serwetka z białego płótna, przybrana haftem krzyżykowym.

POLECAMY francuskie żurnale mód znanej na całym świecie wydawniczej firmy Société Graphique S. A. Editions de Mode