

Redakcja i Administracja
Warszawa
ul. Warszeka 7—Tel. 5.96.70
Kraków
ul. Św. Tomasza 11-a
Telefon 103-10

NAPRZÓD

ORGAN POLSKIEJ PARTII SOCJALISTYCZNEJ
WYCHÓDZI CODZIENNIE RANO
WYDAWCA: RADA NACZELNA P.P.S.

Cena 10 groszy
za numer
Miesięcznie
złoty 2.50
Zagranicą
złoty 5.60

Konto P.K.O. w Warszawie Nr. 29.129
Poczta Prekazy Rozrachunkow
Urząd Pocztowy Warszawa i Karłowka II, 100

Warunki prenumeraty: w Krakowie z odnośnym miesięcznikiem zł. 2.30, na prowincji miesięcznikiem zł. 2.80, zagranicą zł. 6.00. Za zmianę adresu 50 gr.
Ceny ogłoszeń: za wiersz wysokości 1 milimetr w tekście gr. 80, wyżej gr. 40, ukośnik 60 mm. gr. 50, powyżej 60 mm. gr. 30, drobne za wyraz 20 gr. Poszukiwanie i załatwienie pracy bezpłatnie
Ogłoszenia tabelaryczne o 80 proc. drożej. Układ ogłoszeń tekstowych i zwykłych 6-treści spójny. Za treść ogłoszeń Redakcja nie odpowiada.

Wielki protest Gdyni
przeciw gwałtom hitlerowskim

(Telefoniem z Gdyni, niedziela, 21 sierpnia).

Zgodnie z zapowiedzią, odbyło się dzisiaj w Gdyni wielkie zgromadzenie protestacyjne przeciw gwałtom hitlerowskim na Polakach, w szczególności przeciw ostatniemu aktom politycznym harcerskich polskich szturmowców gdańskich, przeciw obrzuceniu kamieniami wyścieki dziewcząt polskich z Torunia, a wreszcie przeciw BESTIALSKIEMU WYRZUCENIU Z POCIAGU KOLEJARZA POLSKIEGO WINNICKEGO.

Zgromadzeni po wysłuchaniu referatów Wawrzyszczaka i tow. Rusinka powzięli obszerną rezolucję, w której domagają się NATYCHMIASTOWEJ REAKCJI RZĄDU POLSKIEGO na gwałty hitlerowskie, oraz gruztownej zmiany polityki Polski w stosunku do obecnych władców Gdańska.

Zgromadzeni uchwalili bojkot pism gdańskich hitlerowskich; od dnia dalszego żaden kloak nie powinien sprzedawać pism hitlerowskich.

Po zgromadzeniu tłumy rozeszły się po mieście i niszczyły

w kioskach gazety hitlerowskie. Rozważana jest sprawa wysłania delegacji do Pana Prezydenta Rzplitej i Marszałka Śnięcego - Rydza.

Wrznięcie z manifestacji obrzucenie. Gdynia nie pamięta podobnie imponującego zgromadzenia i tak zjednoczonego postawą społeczeństwa gdyniańskiego.

Zamknięcie Centralnej Szkoły Letniej
w Zakopanem

Po 14 dniach zakończyła się wczoraj, 21 b. m. pierwsza centralna szkoła letnia TUR, w Zakopanem.

Zamknięcie odbyło się na polanie wroczyście w obecności prezesa, sekretarza Zarządu Głównego TUR, kierowników szkoły jak i kilku prelegentów, a także wszystkich słuchaczy szkoły.

Im Zarząd Główny TUR, o wynikach i pracach szkoły mówili tow. Zygmunt Piłtowski. Przy-

pomnił, że uczestników było 49 z 35 miejscowości. Godzin wykładowych razem — 73, t. j. przecięt nie dziennie 5 godzin słuchali uczestnicy wykładów, wygłoszonych przez 19 prelegentów. Nadto uczestnicy szkoły brali udział w 5 WYCIĘCZKACH (do Zmarłego Szłazu, do Mostkiego Oka, do Doliny Strążyjskiej, do Sarolich Skał, i do Muzeum Tatrzńskiego w Zakopanem). Wycieczki odbywały się pod kierownictwem specjalistów przyrodniczych, którzy wygłosili odpowiednie wykłady (doc. Książkiewicz, prof. Wyspiański i K. Cza piński). Wykłady odbywały się głównie na polanie przed Tur, a w Muzeum Wypoczynkowym TUR, a przy drodze na Olcze z cudownym widokiem na pasmo szczytów tatrzańskich.

W programie były także i pisma o opracowaniu wykładów, przebranie wygłoszonych referatów z prelegentami, Gimnastyka — kąpiel w Jaszczarówce dopełniała część. Wyniki szkoły są bardzo pozytywne, na co złożył się dobor odpowiednich słuchaczy i organizacja samej szkoły, program i atmosfiera samej C. S. L.

W końcu sek. gen. TUR podniósł, że samorząd był wywiązał się należycie ze swoich zadań a Zarząd Główny zamierza kontynuować podobne szkoły w przyszłości. Podjął zostanie myślenie, aby w końcu na przyszły rok zorganizować wycieczkę morską do Szwecji, celem zwiedzenia i zapoznania się ze zdobywcami

szwedzkiej stulej szkoły robotniczej Brunumów. Słuchacze szkoły TUR-a stanowiący główną podstawę przyszłorocznej wycieczki robotniczej do Szwecji, zorganizowanej przez TUR-a, Podziękowaniem dla wszystkich referentów zakończył swą przemówienie Sekr. gen. TUR.

Dalej przemawiał prezes TUR, tow. K. Czapiński, wyrażając życzenie miłośnikom całości szkoły robotniczej w Polsce, by słuchacze szkoły obecnie jeszcze intensywniej pracowali w ruchu robotniczym. Kierownicy szkoły tow. A. Ciołkosz i F. Gross mówili o swych spostrzeżeniach i o kulturze prolet., zapewniając o jeszcze większej działalności po zakończeniu roku szkolnego, im uczestników tow. Krupa dziękował Zarządowi Głównemu TUR, a tow. tow. Kardech — przewodniczącemu samorządu słuchaczy wręczył pismo podziękowania kierownikom szkoły i przedstawił Zarząd Główny.

Zamknięcie szkoły było uroczonym recytacją i deklaracjami utworów Tetmajera i Wierzyńskiego, odwołano przez A. Brunnera. W serdecznej atmosferze, która towarzyszyła przez cały czas trwania szkoły, po odpiewaniu hymnu robotniczego, zęgnął się słuchacz, aby spoić się z prelegentami i kierownikami TUR w toronickim wycieczki, a wielu z podróży niekiedy przebył za dwa tygodnie na zjazd TUR, do Gdyni i Władysławowa.

Za ścianą drutów kolczastych
wiąz leje się krew w Palestynie

NAPAD NA BANK I POCZTĘ. Na całym terytorium Palestyny dokonano znowu licznych aktów terrorystycznych.

W sobotę rano do Hebronu wdarła się uzbrojona banda, która zaatakowała filię banku Barclaysa. Po rozbrojeniu strażnicy, napastnicy podpalili gmach, który

całkowicie spłonął. Ten sam los spotkał urząd pocztowy.

Zaatakowano następnie dom inspektora policji. Napastnicy wdarli się do sali, gdzie mieściły się karabiny i amunicja. Na drodze prowadzącej do Hebronu napadnięto na samochód pancerny z policj. Szofera zabito, samochód uszkodzono.

W pobliżu Hebronu doszło do starcia pomiędzy powstańcami a wojskiem. W potyczce brało udział 80 samochodów pancernych i liczne samoloty.

W CIENIU ANGIELSKICH BAGNETÓW.

Do Jerozolimy nadeszły nowe oddziały wojsk brytyjskich. Silne oddziały policji przybyły do Hebronu. Ulite miasta są strzeżone przez liczne patrolowe wojska i policji.

Władze wydały surowe zarządzenia policyjne, ponieważ rozeszły się pogłoski, iż bandy terrorystów arabskich zamierzają wrócić do miasta. Hebron jest położony w gorzkiej miejscowości, co utrudnia działalność władz a ułatwia akcje terrorystów.

ZA DRUTEM KOLCZASTYM.

Budowa barier z drutu kolczastego wzdłuż północnej granicy Palestyny, znanej pod nazwą „Ściana Tegarai” została ukończona. Dla jej ochrony wybudowano szereg blokad, wyposażonych w karabiny maszynowe i reflektory oraz podminowano przedpola.

Jak wiadomo barierę tę wybudowano na polecenie sz. Tegarai, posiadającego duże doświadczenie w tłumieniu ruchów w Indiach, którego rząd palestyński zaprosił do współpracy z władzami bezpieczeństwa. „Ściana Tegarai” ma na celu uniemożliwienie przemysłu broni

oraz przedostawania się do Palestyny uzbrojonych Arabów z Syrii i Libanu.

„WOJNA ŚWIĘTA”.

Polscy wojsk angielskich na pograniczu transjordanisko - sundkiskim z Beduinami stały się tak częste, że zmusiły do wycofania skrócenia linii dystrykcyjnej przez jej przesunięcie w głąb kraju, a jednocześnie do zażądania posiłków. Za przykładem Iraku Seicho wie znacznycei rodu w pustyniach syryjskich i niedzkiej promowały „wojne święta” na rzecz Palestyny. Sily bojowe Beduinów można obliczać na około 40.000 ludzi.

NAPAD NA WIEZIENIE

Powinny oddział terrorystów napadł w sobotę na wiezienie w Noughezm, gdzie przebywali oskarżeni na długoterminowe ciężkie wiezienie i wypuścił wszystkich wieźniów na wolność.

Wiadomości telegraficzne

— W sobotę ub. o godz. 11 odbyło się uroczyste poświęcenie kamienia węgielnego gmachu poselstwa R. P. w Sołi.

— W styczniu 1946 osób nabyło obywatelstwo palestyńskie. Znaczną większość naturalizowanych pochodzą z Polski ani Niemiec.

— W Lyonie wybuchł strajk pracowników budowlanych, który grozi rozszerzeniem się także na pracowników, zajętych przy robotach publicznych. Władze bezpieczeństwa powzięły szereg zarządzeń, by uniemożliwić jakiegokolwiek incydenty.

— Regent Horty z małżonką, oraz premier Imredy, minister spraw zagranicznych Kánya i minister obrony narodowej Raiz wyjechali w sobotę ub. na zaproszenie kanclerza Hitlera do Niemiec.

— Donoszą z Helsinek, że 30 Szecczyna wyjechała do Finlandii na kulturno-sportowy zjazd, uchemdował za Kuller. Uchodzący ci nie mieli wiafińskich, spodekswali się jednak, że uda się wyrobić pozwolenie pobytu w Helslki, tymczasem władze fińskie stanowiące sprzeciw były temu i uchodzący musieli opuścić Finlandię, udając się z powrotem do Szecczyna.

Aresztowania socjalistów
austriackich

PAT donosi z Wiednia: W tych dniach aresztowano w Wiedniu 12 wtylnych przywódców austriackiej partii socjal-demokratycznej, którzy brali czynny udział w powstaniu lutowym. Przyczyną aresztowania było rozpoznanie przez nich przed kilkunastu tygodniami nielegalnej działalności rewolucyjnej. Wydawali oni tajne pismo pod tytułem „Wła-

domości Rewolucyjnego Socjalizmu”.

M. inn. w Wiedniu aresztowano b. p. posła socjalistycznego do parlamentu austriackiego Henryka Alline, którego syn, dziennikarz Kurt Alline, wymemgrywał z Austrii do Paryża i rozwijał tam działalność publicystyczną o charakterze antyhitlerowskim.

Nowe zajścia
z Niemcami sudeckimi

Niemieckie Biuro Informacyjne donosi z Komołan, iż nocny ubie-

głej doszło tam do nowych zajęć wywołujących żywe poruszenie wśród ludności. Grupa złożona z 10 socjalistów — Czechów napadła na Niemca sudeckiego A. Mayera i pobila go. Jednocześnie do konano napadu na posta partii Niemców sudeckich Nemetzta.

Również z Bruks donosi Niemieckie Biuro Informacyjne o napastkach w Seestade pod Bruksim. Pobito tam i poraniono nowoz. Niemieck sudecka Marie Mayer i Rudolfa Hosera.

Rannych opatrzył miejscowy lekarz powiatowy sporządzając protokół obdukcji.

Rejestracja
Żydów we Włoszech

Ostatni komunikat włoskich informacyjnych Dyplomacji, poświęcony rejszacji i sprawie żydowskiej m. in. stwierdza, że według obliczeń żydowskich, liczba Żydów we Włoszech wynosi 44 tysiąc, oraz zamawia, że w najbliższym czasie w najbliższym czasie ma być przeprowadzone.

Dzienniki włoskie, że nowy spis ludności żydowskiej jest już w toku. Przy spisie tym zastosowano nowy metodę, której celem jest wykrycie, czy osoby, które podały się dawniej za bezwiarne, nie są Żydami, oraz czy religię religię nieżydowską nie zmieniły w ostatnich miesiącach życia żydowskiej za jana.

Wojna w Chinach

W czasie ostatnio rozpoczętej ofensywy w południowej Szansi wojska japońskie zdobyły Molyng, położone w odległości kilku kilometrów od brzegów rzeki Żół-

tej, 65-ta dywizja chińska zmuszona została do odwrotu. Wojska japońskie kierują się na Maosingtu, leżące nad rzeką Żółta.

Urzednik konsulatu brytyjskiego
oskarżony przez Niemców o szpiegostwo

Agencja Reutersa donosi z Berlina: W sobotę po podaniu wydano w Berlinie oficjalne oświadczenie, że urzednik konsulatu generalnego brytyjskiego w Wiedniu kpt. Kendrick, został wydany z terenu Rzeszy, ponieważ władze niemieckie oskarżają go o działalność szpiegowską. Rząd nie miałki zwrócił się do ambasadora brytyjskiego, by zapewnił wyjazd Kendricka z Niemiec w najbliższym czasie.

Kapitan Kendrick wraz z małżonką opuścił samochodem Wiedeń, udając się do Anglii.

W kołach oficjalnych Londynu wstrzymują się na razie od komentarzy, stwierdzono jedynie, że dolał nie otrzymane ze strony niemieckiej żadnych szczegółowych materiałów dowodowych, na których opierać się mają wyroczynie urzędniczym brytyjskiemu zarządu.

W każdym razie wydaje się wysoce nieprawdopodobnym, aby kpt. Kendrick uprawiał jakiegokolwiek działalność szpiegowską.

Przed polskim lotem
stratosferycznym

Major służby stałej armii amerykańskiej A. W. Stevens, obecny posiadacz światowego rekordu wysokości 22 (22.080 metr.), przyjeżdża w pierwszych dniach września r. b. do Polski. Został on zaproszony przez Komitet Organizacyjny Polskiego Lotu stratosferycznego, który ma za zadanie zapewnienie przy starcie naszego noszącego kpt. Burzyńskiego w Stanshach Zjednoczonych chęci nam, Stevens tyje chęci dopomocznymi nam w orga-

nizacji lotu, a w sprawie niedostępnego do skutku zakupu heli, posiadał tytuł trydu i wydatków, zaś Komitet Organizacyjny uchwalili jednomyślnie zaprosić go do Polski.

Przed tego Komitet Organizacyjny wyznaczył a naszym wyśleć do stratosferycznego lotu w najbliższym czasie. W czasie ostatniej brytyjskiej misji stratosferycznej, a mianowicie Augusta i Jana Piosardów, Colyma, Profokro-





# Jak założyć nowoczesną antenę

Na dużych domach mieszkalnych w miastach, dowolnie instalowanie anten indywidualnych wywołuje często wzmianę przeszkody, uszkodzenia dachów, a w związku z tym powstają spory między właścicielami domu a lokalizatorami oraz między właścicielami posesji sąsiednich anten. Ponadto szereg anten zawieszonych bezładnie nad dachami na krzywych drzewach, między innymi przedstawia sobą widok wysoce nieestetyczny, co szczególnie w dużych miastach jest bardzo rażące i na dużej nie może być tolerowane.

Jak wiadomo sprawą tą zajęły się u nas władze administracyjne, które na podstawie okólnika Ministerium Spraw Wewnętrznych nakazują właścicielom domów założyć anteny indywidualne na wspólnie.

Zagadnienie anteny wspólnej może być rozwiązane w dwójki sposób. Jeżeli ilość mieszkań w danym budynku przekracza 20, to najbardziej racjonalne i nowoczesne rozwiązanie instalacji antenowej dla takiego domu przedstawia antena centralna. Zasadą jej działania polega na tym, że jedna antena zewnętrzna zaopatrzona we wzmacniacz wielkiej częstotliwości obniża wszystkie odbiorniki w jednym domu. On wzmacniacz bierze głowę przewod rozdziela, do którego dołączone są poszczególne punkty odbiorcze. Jedna antena centralna może obsłużyć do 50 odbiorników jednocześnie.

Przy mniejszej ilości punktów odbiorczych wzgl. jeżeli budowa anteny centralnej związana jest z pewnymi trudnościami (stary dom, brak fachowych wykonawców) można wykonać antenę wspólną w postaci tak zw. anteny zbiorowej. Jest to poproszę urządzenie szeregu anten poszczególnych w pewnym uporządkowanym systemie. W tym celu kilka anten poszczególnych umocowuje się bądź do wspólnej linki nośnej, bądź też do wspólnego masztu.

Wspólną linkę nośną można założyć np. nad podwórkiem albo między dwoma sąsiednimi domami. Części tej linki można oddzielić od siebie izolatorami tak, że jedna linka może stanowić szereg krótkich anten poziomych, od których odchodzą doprowadzenia do poszczególnych odbiorników.

Wspólny maszt należy stosować zasadniczo tylko w takich wypadkach, jeżeli doprowadzenia muszą dochodzić albo do jednej ściany domu albo do dwóch ścian ustawionych do siebie pod kątem prostym. Maszt powinien być ustawiony na zewnątrz budynku (nie na dachu) np. na skrajnie posesji, w odległości od najbliższej 15 mtr. od ściany.

Ilość anten umocowanych do wspólnej linki nośnych lub masztów nie powinna być większa niż 6 do 8 sztuk. W przeciwnym razie anteny te będą wzajemnie przeszkadzały.

Dla większej ilości punktów od-

biornych (od 6 do 20) antena zbiorowa może być wykonana przez zastosowanie konstrukcji wsporczych, stanowiącej kombinację masztów i linek albo kabiników. Konstrukcja wsporczą składa się z czterech masztów, na których zawieszono są równolegle dwie linki nośne. Poszczególne anteny, przymocowane do linek nośnych, ułożono się zrygakowało, tak, aby tworzyły między sobą kąt nie większy od 25°. Każda antena jest przymocowana bezpośrednio do pomocniczych linek nośnych, od których oddzielone jest co najmniej dwoma izolatorami jaskowymi. Odległości między poszczególnymi antenami, które schodzą się w punkcie wspólnego zaczepienia, powinny wynosić około 50 cm. Na jednym końcu każdej anteny przyłączone jest do prowadzenia, które schodzi na dół do tyżki odciągającej i dalej do odbiornika. Instalacja antenowa tego typu może być rozwieszona na dachach albo nad podwórkiem. Zaletą opisanej tu anteny zbiorowej jest możliwość zastosowania poszczególnych promieni na dużej wysokości (3 — 6 mtr.), dzięki czemu zapewniona jest dla każdej anteny duża wysokość skutecznego promienia, a poza tym, wzajemnie przeszkadzają one przy zdekodowaniu minimum, dzięki zachowaniu należytych odległości między promieniami i oddaleniu od siebie promieni równoległych. Pewnym ulepszeniem anteny zbiorowej tego systemu może być zastosowanie dwóch linek nośnych między dwoma masztami, w tym celu, aby można było dołączyć promienie antenowe na przemian, raz do górnej, a następnie do dolnej linki. W ten sposób powiększa się jeszcze odległości między poszczególnymi promieniami, a ilość promieni równoległych zmalać dwukrotnie.

Przy instalowaniu anten zbiorowych należy pamiętać o konieczności uziemienia metalowych konstrukcji wsporczych (na sztywne i linki nośnych). Jako przewod uziemiaczy musi być zastosowana linka miedziana o przeciętnym 25 mm<sup>2</sup>. Przewód ten musi być poprowadzony na zewnątrz budynku i połączony z uziemiaczem, którym mogą być rurki wodociągowe, albo rura lub blacha zakopana do wilgotnej ziemi.

## Plk. Lindbergh w Warszawie



## Kauczuk z pomidorów?

Po wnieście z mleka przyszła kłopot, jak twierdzi „Corriere della Sera” powodzeniem. Nie opisują bliższych szczegółów nowego wynalazku, stwierdza dziennik medialski, iż produkcja roczna pomidorów w Italii wynosi 800,000 ton, z tej zaś ilości można przy zastosowaniu metody dra Mauri, otrzymać 2,000 ton kauczuku, co stanowi jedną dziesiątą spożytego produktu w Italii.

## Wino na godziny czyli uczmy się od Amerykanów

W pogoni za amerykańskimi chwytami reklamowymi, kilku greckich restauratorów wpadło na pomysł sprzedawania wina nie na miarę, lecz na godzinę. Znalazła polegała na tym, że gość mógł pić w ciągu godziny dowolną ilość wina i płacił tylko 10 drachm, około 35 gr. Mimo tak korzystnych warunków konsumpcji, pomysłu nie przysilił nadzwyczajnego sukcesu. Wobec tego wina w Grecji kosztuje 10 drachm a nawet najwzrostłe smakołosze nie byli w możności wypić więcej w ciągu godziny, niż jeden litr. W rezultacie właściciele restauracji wycofali się z pomysłu z obranej drogi i przeszli do dawnego systemu sprzedaży wina na miarę.

## Osobliwy zegar

Zegar, który się spieszy lub opóźnia, to rzecz zwykła. Ale żeby istniał zegar, przepowiadający różne wydarzenia, to prawie nie do wiary. A jednak zegar taki istnieje i stanowi, przekazywaną od prawie 500 lat, z polskimi na pokolenie wiadomością pewnej rodziny, osiadłej w Ameryce. Chociaż ktoś z członków rodziny ma zachować umrzeć, hań ulec nie szczęśliwemu wypadkowi, zegar, który chodzi a nadzwyczajna dumnie, zaczyna się opóźniać lub przyspieszać.

# Gaz drzewny na kolejach i rzekach we Francji

Wszędzie, we wszystkich krajach gdzie żyją nalty i benzyna oparte jest nie na wydobyciu ropy, lecz na imporcie tego produktu z zagranicy, stosuje się głównie wszelkie rodzaje mieszanki, a również, i to w coraz większej mierze, gazy pochodzące z destylacji drzewa. We Francji gaz drzewny stosowany jest na szeroką skalę nie tylko na liniach autobusowych, ale i na kolejach, w pociągach motorowych. Zamiast drewna posługują się tam ogłomnymi masami węgla drzewnego, np. karbonitem, wyrabianym w postaci twardych owalnych brykietów przez prochowanie rdzawą w Sevran - Livry.

W pociągach motorowych gaz drzewny używany jest, jako siła napędowa na kolei Wschodniej, oraz na liniach zachodnich. Motory poruszane tym gazem rozwija- ją się 280 C. V. Na kolei państwowej (Paryż - Havre) znajdują się w użyciu od dłuższego już czasu motorowe wagony o sile 210 CV, których normalny przebieg wynosi 50,000 km. Zapas brykietów jest wystarczający dla jedno-rzadowego przebiegu 500 km. bez potrzeby odnawiania go. Szybkość pociągów osiągana przy tym napędzie wynosi do 120 km. na godzinę, a zużycie paliwa nie przekracza 100 kg. brykietów na 100 km. przejazdu.

W ostatnich latach zastosowano motory z napędem gazu drzewnego także na berlinkach i różnego rodzaju sztukach towarowych, na liniach komunikacji rzecznej używane gazy drzewnego zamiast ropy, zalecając się również i w związku z rybołówstwem, oraz higienie. Stwierdzono bowiem, iż zanieczyszczającą wodę w rzekach od-

## Dlaczego rozwodzą się w Ameryce

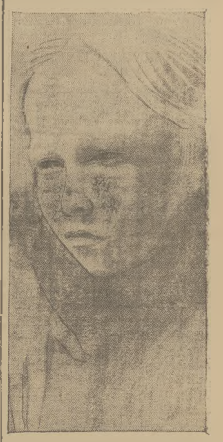
Małżeństwa w Ameryce zawierają się z błyskawiczną szybkością i to z taką szybkością idzie się do rozłąki. Jakże bywają przyczyny rozwodów? Najrozmaitsze, niekiedy bardzo dziwaczne. M. W. Faloon z Los Angeles (Kalifornia) zażądał rozwodu. Żona jego liczy 22 lata. Zawiedziona po mężu mówi: „Zona moja słuściwała na uniwersytecie San Jose, co otrzymała dyplom doktorski. Od tego czasu przejawia tylko z ludźmi b. inteligentnymi i odnosi się z wyraźną pogardą do męża, który ma za sobą tylko liceum. Nie mogę się z nią zgodzić, ponieważ ona posiadała kontynent 10 polarów, truchlenie 10% swego taboru przewożonego przy użyciu gazu drzewnego.

ma za sobą tylko liceum. Nie mogę się z nią zgodzić, ponieważ ona posiadała kontynent 10 polarów, truchlenie 10% swego taboru przewożonego przy użyciu gazu drzewnego.

## Tajemnicze groby w Boliwii

W tych dniach wyszła z Szwecji do Boliwii (Am. Połud.) ekspedycja pod kierunkiem jednego z najmłodszych badaczy w dziedzinie etnografii i archeologii, dr. Siga Rydena, ucznia sławnej, w tym zakresie, dr. E. Nordenskiöld. Wyprawa, obłożona na rok, zajmie się początkowo kontynuowaniem badań nad tajemniczymi grobami Chulipa Boliwii. Prace te rozpoczęto jeszcze w 1910 — 11 r. pod kierunkiem Nordenskiölda. Pierwszym terenem badawczym, na którym zatrzyma się dr. Ryden, jest jezioro Titicaca, które leży w górach Boliwii. Przepuszczalnie u-

## „Dziecko polskie”



W dniach między 2 a 4 października b. r. odbędzie się w Warszawie kongres dziecka, w którym weźmie udział około 2 tys. osób z posród nauczycieli, rodziców, lekarzy i działaczy na polu opieki społecznej i wychowania. W ramach kongresu zostanie otwarta linka wystawa, w której sposoby plastyczny obrazuje sytuację dzieci w Polsce.

W związku z tą wystawą odbył się konkurs plastyczny na temat „Dziecko polskie”. Reprodukujemy rysunek J. Konarskiej, nagrodzony na konkursie „Dziecko polskie”.

## Na co przydać się może stara książka telefoniczna

Do polonez na wyspie, Nysie, kole Zgorzeli, na Dolnym Śląsku, fabryki papieru nadchodził codziennie wagony pełne starego papieru, stare, zastrzone akty, wytworzone już z biurokratycznego obowiązku, listy miłosne, taselcowe, profusje, listy i wykluczone wszelkie, wszystko to stanowił bogactwo wielo-surowic dla fabryki kartonów i grubego papieru do pakowania. Nawet stare książki telefoniczne znajdowały tu zastosowanie. Rocznie przychodziło do fabryki 20 wagonów starych książek telefonicznych. Fabryka zatrudnia 500 robotników i urzędników, dostarczając fabrykowane walcze ze starych papierów kartony i pulętki do pakowania. Złharstwo starego papieru i surowic go do fabryki kartonów pozostała na oszczędzanie drzewa, stanowiącego jeden z podstawowych surowców przy produkcji papieru.

## Moty w te wsi polskiej



Muzeum Historii Naturalnej w Chicago założyło ostatnio nowy dział muzealny, poświęcony życiu Bolesława. W dziale tym został zamieszczony duży obraz, zatytułowany „Bolesława w polskiej wsi”. Obraz ten reproduujemy.

## M.S. „Piłsudski” w porcie gdynskim

