

№1

**POLSKA
i
ZSRR**

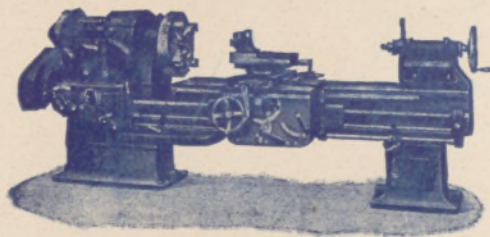


**СССР
и
ПОЛЬША**

EXPORT

IMPORT

1932



БЫСТРОХОДНЫЕ ТОКАРНО-ВИНТОРЕЗНЫЕ
СТАНКИ ОДНОШКИВНЫЕ
225 и 275 в. ц. тип 1 ТАА и 2 ТАА.

STOWARZYSZENIE MECHANIKÓW POLSKICH Z AMERYKI, S. A.

WARSZAWA, MARSZAŁKOWSKA 46.

ТОВАРИЩЕСТВО ПОЛЬСКИХ МЕХАНИКОВ ИЗ АМЕРИКИ АКЦ. О-БО.

ВАРШАВА, УЛ. МАРШАЛКОВСКАЯ 46

З а в о д ы;

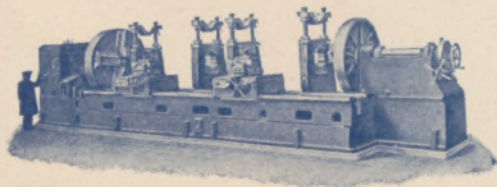
ПРУШКОВ и ПОРЕМБА

Предлагает:

Станки для обработки металлов и дерева: токарные, продольные и поперечно-строгальные, долбежные, фрезерные, сверлильные, шлифовальные, лесопилки строгальные станки, ленточные и циркулярные пилы.

Чугунно-литейная: машинные отливки, водопроводные и канализационные трубы, отливки для центрального отопления, отливки санитарные — эмалированные и неэмалированные, кухонная посуда и разные отливки торгового типа.

Разные инструменты для обработки металлов



ВАЛЬЦЕТОКАРНЫЕ СТАНКИ
625 и 800 в. ц. тип 4TL и 5TL.

ВЕРХНЕ-СИЛЕЗСКИЕ ОБЪЕДИНЕННЫЕ ЗАВОДЫ

КРУЛЕВСКАЯ И ЛАУРА

Горно-Промышленное Акционерное О-во.

Правление: Katowice, ul. Kościuszki 30. Телефон: 600 и 899.

I. Горный Отдел.

Каменный уголь. Кокс.

II. Металлургические Отделы.

Чугун: переделный и литейный. — Железо: сортовое, балки и швеллера — Рельсы, скрепления и шпалы: рессорная и пружинная сталь. — Оси, бандажи и колесные диски. — Листовое железо: котельное, резервуарное и корабельное. Трубы железные цельнотянутые и сварные и фитинги (газо и водопроводные, паровые и проч.)— Оцинкованная жесть всех сортов, волнистое кровельное железо, всякого рода жестяные изделия. — Переносные бараки и гаражи из волнистого железа.

III. Мастерские железнодорожных предметов.

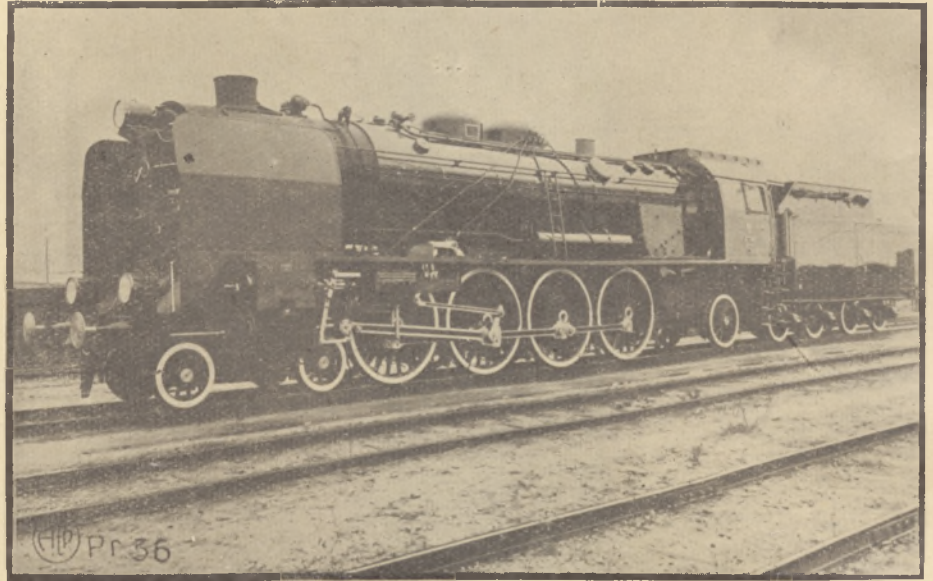
Вагоны товарные разных типов, широко и узкоколейные. Специальные саморазгружающиеся вагоны для угля и сыпучих тел. — Вагоны почтовые. — Вагоны холодильные для мясных и рыбных продуктов и пива. — Вагоны для провоза рабочих в копиях. — Колесные составы для товарных и пассажирских вагонов. — Железные конструкции, как то: железные мосты всевозможных пролетов, крыши, фермы, подъемные башни, железные конструкции для доменных печей и рудничных шахт. — Мачты для радиостанций. — Всевозможные железные конструкции по проектам своим и заказчика. — Поковки и упряжные приборы для вагонов, штампованные части разного рода для вагонов и автомобилей. — Спиральные пружины и рессоры. — Стрелки и их составные части, крестовины.

IV. Машиностроительный завод.

Подъемные краны всяких типов с ручными и электрическими приводами. — Поворотные круги, Домкраты, Кабестаны. — Разные транспортные устройства. — Машинное оборудование копей, рудников и прокатных заводов. — Шоссейные моторные катки. — Резервуары и всевозможные изделия из листового железа. — Зубчатые колеса с фрезерованными зубьями.

Акц. Общ. H. CEGIELSKI, Poznań

В последнее время фирма построила для Болгарии 12 тендровых паровозов, по 9 осей каждый, предназначенных для горных местностей, также для польских железных дорог паровозы, развивающие скорость 120 километров в час. В настоящее время фирма строит 10 Ресторан-вагонов, целиком из железа, для Международного Общества Спальных Вагонов. Котельный отдел построил самый большой котел в Польше, поверхность нагрева 1200 метр. Кроме того, фирма построила самую высокую в Польше радио-станцию (200 метр. выш.) в окрестностях Варшавы под Рашином. Заводы фирмы производят паровозы, вагоны, паровые котлы, газовые цистерны, железные конструкции, сельскохозяйственные машины, шоссейные валы, тракторы и т. п.



Паровоз „H. CEGIELSKI“ развивающий скорость 120 килом. в час.

ПРОМЫШЛЕННОЕ О-во МЕХАНИЧЕСКИХ ЗАВОДОВ

ЛИЛЬПОП, РАУ И ЛЕВЕНШТЕЙН

АКЦ. О-во, ОСНОВАНО В 1818 ГОДУ

Пассажирские и товарные вагоны всякого рода. Моторные вагоны с двигателями, внутреннего сгорания и паровыми. Трамваи и кузова для автобусов. Литейные изделия из чугуна и высококачественной электро- и марганцевой стали. Части железнодорожных вагонов, трамваев и автобусов. Разъезды, стрелки и т. п.

ХРОМИРОВАНИЕ ВСЯКАГО РОДА ОКОВОК

Warszawa, ul. Bema 65.

Телефон 776-75, 604-43 и 775-43.

АДРЕС ДЛЯ ТЕЛЕГРАМ:

Lilpoprau Warszawa

POLSKA i ZSRR СССР и ПОЛЬША

35.28
III

1932 | MIESIĘCZNIK POŚWIĘCONY STOSUNKOM HANDLOWYM OBU KRAJÓW | Nr. 1
ЕЖЕМЕСЯЧНИК ПОСВЯЩЕННЫЙ ЭКОНОМИЧЕСКИМ И ТОРГОВЫМ ОТНОШЕНИЯМ ОБЕИХ СТРАН

Redakcja i Administracja:
Warszawa Wspólna 56, tel. 9-93-92: P.K.O. 26.865.

Redaktorzy:
MIECZYŚLAW CZERWINSKI i SZYMON WODZINSKI



ОТ ИЗДАТЕЛЕЙ.

Задачи нашего издательства можно определить в нескольких словах.

Соседующие рынки Польши и СССР давно уже созрели для сотрудничества, а их близость и взаимный опыт сотрудничества в довоенное время благоприятствуют оживлению торговых взаимоотношений, все ярче проявляющемуся в выступлениях заинтересованных хозяйственных кругов обеих стран.

Различия структуры обоих рынков, равно как многочисленные новые условия товарообмена, регламентации, контингенты и т. п. делают, однако, в настоящее время взаимные торговые отношения более сложной проблемой, чем прежде.

Мы желаем содействовать возобновлению сотрудничества в области хозяйственных отношений Польши и СССР. Деловая дискуссия на темы практической торговой политики, указывание путей, источников и возможностей хозяйственного обмена, обсуждение недостатков и пожеланий и наконец практические информации — вот приблизительно программа нашего издательства. Мы отдаем себе отчет в недостатках первого номера журнала, однако мы использовали все имеющиеся в наших условиях возможности для того, чтобы журнал этот сделать необходимой трибуной деловой дискуссии, ведущей к оживлению хозяйственных отношений Польши и СССР.

К читателям мы обращаемся с просьбой оказать нашим усилиям благосклонную поддержку.

OD WYDAWNICTWA

Zadania wydawnictwa naszego dadzą się określić w kilku słowach.

Sąsiedzkie rynki Polski i ZSRR dawno już dojrzały do ściślejszej współpracy. Ich bliskość i doświadczenie przedwojenne sprzyjają zacieśnieniu węzłów gospodarczych. Przejawia się ono we wzrastających obrotach wymiany towarowej obu krajów.

Różnorodność strukturalna obydwu rynków, jak również liczne nowe warunki wymiany towarów, reglamentacje, kontyngenty etc. czynią dziś, jednak, wzajemny handel zagadnieniem bardziej złożonym, niż dawniej.

Pragniemy być mostem porozumienia na gruncie stosunków gospodarczych Polski i ZSRR. Rzeczowa dyskusja na temat praktycznej polityki handlowej, wskazywanie dróg, źródeł i możliwości wymiany gospodarczej, omawianie braków i dezyderatów, wreszcie niezbędne informacje — oto w przybliżeniu program naszego wydawnictwa.

Zdajemy sobie sprawę z braków pierwszego numeru pisma. Zrobiliśmy jednak wszystko, co było w naszych warunkach możliwe, aby je zorganizować, jako potrzebną trybunę rzeczowej dyskusji, wiodącej do ożywienia stosunków gospodarczych Polski i ZSRR.

Do Czytelników zwracamy się z prośbą o udzielenie usiłowania naszym życzliwego poparcia.

Handel radziecko - polski

Polsko-radzieckie stosunki handlowe istnieją już od 10 lat, a mimo to nie są one jeszcze dotychczas należycie unormowane.

Pierwsze 9 miesięcy r. b. wykazują znaczny spadek obrotów towarowych między obydwu krajami. Ogólna suma obrotów, dokonanych w tym okresie czasu (eksport łącznie z importem), wynosi zaledwie około $\frac{1}{5}$ ogólnego obrotu w r. ub.

Udział tych obrotów w handlu zagranicznym Polski stanowił w 1931 r. 5,2%, zaś w roku bieżącym —około 2,1%. W handlu zagranicznym ZSRR udział Polski w okresie 9 miesięcy r. b. wynosi zaledwie 0,57%.

Tak wielki spadek obrotów towarowych spowodowany został zahamowaniem polsko-radzieckich stosunków handlowych wskutek wysokich celi i ograniczenia przywozu towarów radzieckich do Polski.

Strona polska powinna przyjąć to pod uwagę i usunąć przeszkody, aby nie dopuścić do zupełnego zaniku wymiany towarowej między obydwu krajami.

W związku z tem należy pokrótce rozpatrzyć sprawy następujące:

1. Musimy raz jeszcze powtórzyć to, cośmy już niejednokrotnie mówili, a mianowicie, że zwiększenie przywozu z ZSRR do Polski jest zasadniczym warunkiem wzrostu polskiego eksportu do ZSRR. Trzeba sobie zdawać sprawę z tego, że przeszkody, paraliżujące eksport Związku Radzieckiego do Polski, są zarazem przeszkodami, nie dopuszczającymi do zwiększenia zamówień radzieckich w Polsce.

Stąd właśnie pochodzą takie, a nie inne ilościowe wyniki naszych operacji w Polsce. W stosunku do ogólnego obrotu z zagranicą przedstawiają się one, jakśmy to już widzieli, jako bardzo nieznaczny odsetek i dla Polski, i dla ZSRR.

Nawet główne artykuły eksportu radzieckiego do Polski, jakimi są ryby, tytoń surowy, towary futrzane i ruda żelazna, wykazują nieznaczny odsetek w stosunku do ogólnego importu tych towarów do Polski.

Według oficjalnej statystyki polskiej, ogółem w ciągu 9 miesięcy r.b. przywieziono do Polski ryb na sumę 14864 tys. zł., udział zaś ZSRR w tym przywozie wynosi zaledwie 5,14%. Tak niski odsetek przywozu ryb z ZSRR można byłoby znakomicie powiększyć przede wszystkim przez rozszerzenie asortymentu przywożonego towaru (zasadniczą przeszkodą są tu cła przewencyjne).

Według tych samych danych przywieziono do Polski w ciągu 8 miesięcy r.b. tytoniu surowego na sumę około 20 milj. złotych i zaledwie 7,8% tej sumy przypada na przywóz ze Związku Radz.

Niejednokrotnie pisała nawet i polska prasa o przeważającym znaczeniu dla polskiego hutnictwa żelaznego zamówień radzieckich, udział których w eksporcie polskich wyrobów hutniczych wynosił 80 i więcej procent. Tymczasem jednak udział ZSRR w ogólnym przywozie do Polski rudy żelaznej, w okresie 9 miesięcy r. b., wyniósł zaledwie około 22%. Jest to, jak widzimy, dość znaczna dysproporcja.

Udział nasz w przywozie do Polski towarów futrzanych według danych, za 8 mies, r. b. stanowił 32,3%. Jesteśmy w tej grupie towarów również skrupowani ograniczonym asortymentem, ponieważ wysokie cła unie-

możliwiają nam przywóz innych gatunków futer. Rozszerzenie asortymentu jest możliwe tylko pod warunkiem znizenia ceł.

Udział ZSRR w przywozie do Polski okaże się niewątpliwie jeszcze mniejszy, skoro weźmiemy w rachubę tę okoliczność, że w deklaracjach celnych nie został uwzględniony spadek cen, jaki nastąpił w ciągu ostatnich lat i że skutkiem tego ceny, uwidocznione w deklaracjach, przewyższają o 20 do 30% faktyczne ceny rynkowe.

Jak wynika z polskiej statystyki handlu zagranicznego, istnieje cały szereg artykułów importu polskiego, które mogłyby być sprowadzane do Polski ze Związku radzieckiego. Jesteśmy dostawcami na rynek światowy wielu towarów, które figurują w pozycjach polskiego importu. Aby umożliwić przywóz tych towarów z ZSRR do Polski, niezbędne jest stworzenie w Polsce odpowiednich warunków, któreby nam zapewniły taką samą pozycję i prawa, z jakich korzystają nasi konkurenci zagraniczni.

Wszystko to, oczywiście, zależy od polskiej polityki handlowej.

2. Z punktu widzenia efektywności, nasze transakcje handlowe w Polsce mają dla nas niewielkie znaczenie, o ile weźmie się pod uwagę wydatki na opłacenie ceł, pozwoleń importowych, anormalnie wysokiej taryfy kolejowej i szereg dodatkowych wydatków przy transporcie kolejowym. Wszystkie te wydatki, razem wzięte, pochłaniają przy imporcie niektórych towarów całkowicie, a w najlepszym razie w znacznej części wpływy, otrzymywane ze sprzedaży towaru. Jeżeli odliczyć wyżej wymienione wydatki, to np. z sumy, otrzymywanej ze sprzedaży sandaczy i leszczów, pozostaje nam zaledwie 46%. Przy sprzedaży niektórych gatunków futer (np. skórek lisich barwionych) pozostaje nam z ceny rynkowej około 50%, przy sprzedaży merluszki czarnej, barwionej, wyżej wymienione wydatki wynoszą 135% ceny rynkowej. W takiej samej sytuacji znajdujemy się, jeśli chodzi o przywóz do Polski całego szeregu innych gatunków ryb, towarów futrzanych i innych, obciążonych wysokimi cłami prohibicyjnymi.

Skutkiem takiego stanu rzeczy, nomenklatura towarów, wywożonych do Polski przez Przedstawicielstwo Handlowe ZSRR, jest bardzo ograniczona. Trzeba jeszcze wziąć pod uwagę, że cały szereg najważniejszych artykułów eksportu radzieckiego, jak produkty naftowe, zboże i in., wyłączony być musi z tej nomenklatury wobec zupełnego niedopuszczania przywozu tych towarów do Polski.

Jest więc zupełnie zrozumiałe, że dążymy do usunięcia przeszkód, na jakie natrafia przywóz tej ograniczonej ilości naszych towarów. Niestety z chwilą, gdy wejdzie w życie nowa taryfa celna w Polsce, rynek polski zostanie całkowicie zamknięty dla przywozu z ZSRR.

Należy to wyraźnie powiedzieć, że obowiązująca obecnie t. zw. „taryfa autonomiczna” została ułożona i jest stosowana bez liczenia się z potrzebami handlu ze Związkiem Radzieckim. Polska uwzględnia przede wszystkim interesy tych krajów, z którymi posiada traktaty handlowe, podczas gdy Związek Radz. dawał w Polsce swe zamówienia importowe na takich samych warunkach, jak i w innych krajach, stwarzając dla eksportu polskiego warunki równe tym, z jakich korzysta eksport innych krajów. Polska natomiast stworzyła dla wszystkich najważniejszych artykułów eksportu radzieckiego niepomysłną dla nas sytuację pod względem konkurencji.

W tych warunkach ZSRR nie miał możliwości zwiększenia swego wywozu do Polski a tem samem pozbawieni byliśmy także i możliwości zwiększenia naszego przywozu z Polski.

Widzimy więc, że dla oceny wyników naszego handlu z Polską trzeba brać pod uwagę nie same tylko ilościowe rezultaty, lecz i stronę

jakościową, a mianowicie efektywność naszych operacji handlowych. Bez uwzględnienia tej efektywności wskaźniki ilościowe nie dają pełnego obrazu.

3. W ciągu ostatnich trzech lat od 1929 do 1931 r. Polska posiadała znaczne saldo czynne w wymianie towarowej z ZSRR (wyniosło ono 214 milj. zł.). Tak wielka bierność radzieckiego bilansu handlowego z Polską wzbudzała zawsze niezadowolenie w radzieckich sferach gospodarczych. Uważamy, że taka jednostronność naszych stosunków gospodarczych z Polską nie może nadal istnieć. Łączność nasza z rynkiem polskim powinna być dwustronną, zadanie wzmocnienia tej łączności jest zarazem zadaniem rozwinięcia zarówno eksportu, jak i importu radzieckiego.

4. Prasa polska zarzuca nam niekiedy, że stawiamy jakoby polskim firmom „wygórowane” warunki kredytowe przy udzielaniu swych zamówień importowych, przyczem prasa ta wskazuje na istniejące różnice w rozrachunkach. „Sowiety zakupują maszyny i sprzęty na kredyt, my zaś (Polska) kupujemy od Sowieców za gotówkę”.

Należy tu przedewszystkiem stwierdzić różnicę, jaka zachodzi między eksportem i importem radzieckim, a mianowicie: w eksporcie radzieckim przeważają surowce: drzewo, produkty naftowe, rudy, zboże, artykuły spożywcze i t. d., podczas gdy w imporcie radzieckim przeważa przywóz środków produkcji (maszyn, sprzętu) i półfabrykatów (żelazo i t.p.). Stąd pochodzą różnice w rozrachunkach i warunkach kredytowych. Za surowce i artykuły spożywcze, które stanowią podstawę eksportu radzieckiego, płaci się wszędzie gotówką zgodnie z powszechnym zwyczajem handlu światowego, w ostatecznym razie udziela się kredytu krótkoterminowego. Natomiast instalacje wszędzie, we wszystkich krajach świata, kupowane są na kredyt.

Co się tyczy naszych „wygórowanych żądań” w zakresie kredytów, to należy również podkreślić, że ZSRR występuje na rynku światowym i przeprowadza zakupy na warunkach, istniejących na tym rynku. Myśmy nigdy w Polsce nie żądali „wygórowanych” warunków kredytowych, a jedynie takich warunków, jakie otrzymujemy w innych krajach. Trudności, nasuwające się przy podchodzeniu do tych spraw, nie są spowodowane przez stronę radziecką, lecz przez słabość finansową niektórych przedsiębiorstw polskich, co nie pozwala im w całym szeregu wypadków zaoferować takich cen i warunków kredytowych, jakie Związek Radziecki normalnie uzyskuje w innych krajach.

Trzeba przytem uwzględnić, że olbrzymia chłonność rynku wewnętrznego i bogactwa naturalne Związku Radzieckiego zwiększają jego wagę dla gospodarstwa narodowego Polski i stanowią niezbędne ogniwo jej handlu zagranicznego. Toteż sądzimy, że w interesie rozszerzenia wzajemnej wymiany towarowej, należy poważnie pomyśleć o wzmożeniu eksportu radzieckiego do Polski, o stworzeniu odpowiednich warunków dla zwiększenia udziału ZSRR w przywozie do Polski, na podstawie rozszerzonej nomenklatury towarów i z uwzględnieniem niezbędnej efektywności dokonywanych transakcyj. Gdyż tylko w tych warunkach eksport polski będzie w stanie zdobyć sobie wybitną pozycję w imporcie towarów na tak pojemnym rynku radzieckim.

Konsul Juljan Brygiewicz

Wiceprezes Izby Handlowej
Polski i ZSRR

Stosunki handlowe Polski i ZSRR na tle wymiany towarowej

Przemysł nasz eksportuje do ZSRR swoje wytwory od lat 8, intensywnie zaś dopiero od lat pięciu.

Pierwsze miejsce wśród artykułów eksportowanych do ZSRR zajmują wytwory walcownicze, dla zilustrowania czego wystarczy wskazać na dane statystyczne, z których wynika, że w 1931 roku ogólna wartość eksportu z Polski do ZSRR wynosiła około 140 milionów złotych, w tem zaś eksport wytworów walcowniczych osiągnął cyfrę 93 milionów złotych, czyli 62% ogólnego eksportu z Polski do ZSRR.

Tak więc żelazo zajmuje pierwsze miejsce w naszym eksporcie do ZSRR. Nomenklatura towarów, które będą eksportowane z Polski do ZSRR może ulegać pewnym zmianom w związku z wykonaniem planu pięcioletniego, tem niemniej jednak należy przypuszczać, że wymiana towarów między Polską a ZSRR będzie stałą i ożywioną przy warunku ustalenia pewnej planowości w stosunkach handlowych między Polską i ZSRR.

Sowiety z roku na rok z góry ustalają, jakie ilości tych, lub innych towarów winny być zakupione zagranicą i jakich kontygentów wzamian za to domagać się mają.

Dotychczas, przy udzielaniu zamówień dla naszego przemysłu hutniczego, Sowiety wystawiały warunki udzielenia pewnych kontygentów przywozowych na ryby, futra, względnie żądały zakupu rudy czy tytoniu, i zainteresowane huty, które ubiegały się o uzyskanie zamówień, musiały interwenjować w sprawie przyznania Sowiecom tych czy innych kontygentów przywozowych.

Tęgo rodzaju sposób załatwienia sprawy, jednak, znacznie przedłuża pertraktacje o uzyskanie zamówień dla naszego przemysłu, dlatego też należałoby przede wszystkim w łonie Izby Handlowej Polski i ZSRR przeprowadzić wymianę zdań, ażeby ustalić dla jakich gałęzi przemysłu i w jakiej wysokości przewidziane są zamówienia na rok 1933 i jakie kontygenty przywozowe żądane są w zamian za to ze strony Sowieców.

W następstwie tego należałoby wyjaśnić u miarodajnych czynników rządowych, jak dalece żądania Sowietów mogą być uwzględnione, aby, przystępując w końcu bieżącego roku do pertraktacji w sprawie zamówień na rok 1933, można było liczyć się z zupełnie ścisłymi danymi.

Jakkolwiek ustalenie tej planowości w wymianie towarów między Polską i ZSRR nie może obejmować zbyt długiego okresu czasu, jednak wydaje się to zupełnie możliwym i celowym, jeśli chodzi o okres jednoroczny. Należy raz jeszcze podkreślić, że o ile przemysł nasz będzie zabiegał o uzyskanie dalszych zamówień na dostawę do ZSRR, to zamówienia te zostaną udzielone tylko pod warunkiem równoczesnego przyznania Sowietom pewnych kontygentów przywozowych.

Drugą bardzo ważną kwestją, wymagającą wyjaśnienia przed zawarciem umów na dostawy do ZSRR, jest sprawa sfinansowania tych dostaw, albowiem wiadomo, że Sowiety korzystają przy zakupie wytworów walcowniczych z kredytu 18-miesięcznego, wobec czego należy z góry mieć zapewniony kredyt dyskontowy dla uplasowania weksli z danej dostawy pochodzących.

Należałoby przytem — o ile możliwości — utrzymać wymianę towarów między Polską a ZSRR w pewnych stałych granicach, aby uniknąć tych wahań jakie były w 1932 r. w porównaniu z latami ubiegłymi. Kiedy bowiem w latach 1930 i 1931 wyeksportowano z Polski do ZSRR przeszło 300.000 ton żelaza rocznie, to w 1932 r. eksport ten osiągnął zaledwie cyfrę 80.000 ton.

Nie można obecnie przewidzieć z całą ścisłością na jakie ilości opiewać będą zamówienia sowieckie w 1933 roku i wiadomości, jakie ukazały się w tej sprawie w prasie codziennej, są nie ścisłe.

Do czasu rozpoczęcia pertraktacji z Sowietami w sprawie przyjęcia dostaw, ogólne plany zakupów nie są ujawnione i jeśli, pomimo to, operuje się pewnymi cyframi, to są to tylko domysły i dane przypuszczalne, które mogą podlegać większym czy mniejszym odchyleniom.



Odlamek azbestu z kopalń uralskich.

Торговые отношения между Польшей и СССР

Польская промышленность экспортирует свои изделия в СССР в течении восьми лет, интенсивный же экспорт начался в 1929 году.

Первое место среди предметов экспорта в СССР занимают прокатные изделия наших металлургических заводов. Из статистических данных видно, что в 1931 году общая стоимость польского экспорта в СССР выражалась в сумме около 150 миллионов злотых, из коих 93 миллиона составляют прокатные изделия, т. е. 62% общего экспорта.

Номенклатура товаров, которые Польша будет экспортировать в СССР может подвергаться некоторым изменениям в зависимости от исполнения промышленных планов СССР.

Однако можно предполагать, что товарообмен между Польшей и СССР будет иметь постоянный и оживленный характер при условии установления известного плана взаимных торговых отношений.

Советы ежегодно заблаговременно устанавливают какие товары будут ими закуплены за границей и каких контингентов, в виде компенсации, следует требовать для ввоза своих товаров.

До сих пор, при распределении заказов для нашей промышленности, Советы ставили условием признание им ввозных контингентов на рыбу, меха или же требовали, в виде компенсации, закупа у них железной и марганцевой руды или табака.

Заинтересованные в получении советских заказов заводы старались одновременно у своего правительства о признании Советам ввозных контингентов, ибо отдавали себе отчет, что без таковых получение более или менее крупных заказов является невозможным.

Однако такая техника переговоров затягивала обыкновенно момент заключения сделок с нашей промышленностью и поэтому, по моему мнению, следовало бы обменяться в Торговой Палате Польши и СССР мнениями, с целью установления для какой отрасли промышленности и в каком количестве предвидятся советские заказы в 1932 году и каких ввозных контингентов требовали бы Советы в виде компенсации.

Кроме того, следовало бы выяснить у польского Правительства насколько требования Советов могут быть исполнены, чтобы, приступая к переговорам касающимся заказов на 1933 г. располагать возможно точными данными. Хотя определенный план в обмен товаров между Польшей и СССР не может быть установлен на более продолжительный период времени, однако установление такого плана на период одного года являлось бы совершенно возможным и целесообразным.

Следует еще раз подчеркнуть, что наша промышленность может получить новые заказы для СССР только при условии одновременного признания Советам определенных ввозных контингентов.

Вторым весьма важным вопросом, подлежащим выяснению перед подписанием договора на поставку в СССР является вопрос финансирования этих поставок.

Известно, что Советы при закупках прокатных изделий пользуются 18-ми месячным кредитом, поэтому необходимо заранее иметь обеспеченный кредит для учета векселей, получаемых за данную поставку.

При всем этом желательным было бы—по возможности избежать тех колебаний в обмене товаров между Польшей и СССР, которые были, напр., в 1932 г. по сравнению с предыдущими годами; в то время как в 1930 и 1931 г.г. экспорт из Польши в СССР превышал 300000 тонн железа в год, — в 1932 г. он едва достигнет цифры 70.000 тонн.

В данное время невозможно предвидеть на какие количества будут даны советские заказы в 1933 г. и сведения, которые появились в нашей прессе являются неточными.

До начала переговоров с Советами, касающихся получения заказов для нашей промышленности, общего плана закупок нельзя предвидеть и, если мы оперируем некоторыми цифрами, то они касаются только наших предположений.

Polskie hutnictwo żelazne w stosunkach gospodarczych Polski i ZSRR

Mając na celu zacieśnienie węzłów gospodarczych między Polską a Z. S. R. R., zwróciliśmy się m. i. do autora niniejszego artykułu, jako wybitnego znawcy hutnictwa żelaznego obydwu krajów. Poglądy p. Ministra B. Grodzieckiego, który przed wojną zajmował jedno z czołowych stanowisk w rosyjskim przemyśle metalurgicznym, z tego właśnie względu zasługują na szczególną uwagę.

Rosja stanowiła oddawna wdzięczny teren dla ekspansji gospodarczej ziem polskich, bardziej stosunkowo uprzemysłowionych od olbrzymich obszarów Rosji europejskiej i azjatyckiej, zasobnych w płody rolnicze oraz surowce przemysłowe.

Już w okresie poprzedzającym wybuch wojny światowej b. Królestwo Kongresowe oraz pozostałe dzielnice, wchodzące obecnie w skład Rzeczypospolitej Polskiej, prowadziły z Rosją ożywioną wymianę towarów, z pośród których niepoślednią pozycję zajmowały surowce i wytwory hutnictwa żelaznego.

Wzamian za bogate w żelazo rudy krzyworskie wysyłały polskie zakłady hutnicze do Rosji gotowe wytwory, które z uwagi na ich wysoki gatunek, były już wówczas na rynku rosyjskim bardzo cenione, znajdując na nim szeroki zbyt.

W okresie wojny światowej ruch ów został siłą rzeczy zupełnie zahamowany.

Po ugruntowaniu granic państwowych produkcja zakładów hutniczych, znajdujących się na terytorjum Rzeczypospolitej nie tylko, że jest w stanie pokrywać zapotrzebowanie rynku wewnętrznego, lecz dysponuje pewnymi, stosunkowo znacznymi ilościami wytworów hutniczych, przeznaczonych na rynki zagraniczne.

Wieloletnie tradycje handlowe i oparta na nich dokładna znajomość rynku rosyjskiego powodują, że uwaga polskiego hutnictwa żelaznego zwraca się przedewszystkiem w kierunku Z. S. R. R.

Usiłowania, zmierzające w kierunku pozyskania Rosji Sowieckiej, jako stałego odbiorcy polskich wytworów hutniczych zostało pośrednio ułatwione przez utworzenie w roku 1926 Syndykatu Polskich Hut Żelaznych, ogniskującego w sobie zbyt wytworów walcowniczych wszystkich zakładów hutniczych na rynku wewnętrznym.

Nieznaczny jeszcze w roku 1926 wywóz materiałów walcowniczych z Polski do Z. S. R. R., jak to wynika z porównania odnośnych danych cyfrowych, potęguje się z roku na rok.

Szczególnie pomyślnie kształtował się eksport wymienionych materiałów w okresie ostatniego trzylecia, wynosił bowiem:

w 1929 r. —	90.033 t
„ 1930 r. —	309.109 „
„ 1931 r. —	311.580 „

Zamówienia rosyjskie na materiały walcowane znajdują odpowiednik w przywozie do Polski rosyjskich rud żelaznych wysokoprocentowych, których import nawet pomimo panującego obecnie kryzysu wynosił w roku 1931 blisko połowę ogólnego zapotrzebowania hutnictwa polskiego na rudy zagraniczne.

Należy przypuszczać, że ilości rudy rosyjskiej dowożonej do polskich zakładów hutniczych, w miarę poprawy konjunktury, będą się w dalszym ciągu zwiększały.

Biorąc pod uwagę, że zacieśnienie więzów gospodarczych pomiędzy obydwojema krajami stale postępuje, wyrażam przekonanie, że tak w odniesieniu do surowców i wytworów hutniczych, jak również co do pozostałych pozycji, składających się na wymianę towarów pomiędzy Polską a Z. S. R. R., istnieją poważne możliwości dalszego pogłębienia rozwijających się pomyślnie stosunków handlowych.

Rzetelne wysiłki kompetentnych czynników sowieckich i polskich nad zbliżeniem gospodarczym sąsiadujących ze sobą państw, uwieńczone już poważnymi sukcesami pod postacią ożywienia wymiany towarowej, przyniosą niewątpliwie obu stronom znaczne korzyści.



Kopalnie manganu w Czajaur (Wschodnia Syberja).

б. министр БОЛЕСЛАВ ГРОДЗЕЦКИЙ
Генеральный Директор
Синдиката Польских Металлургических Заводов

Польская металлургическая промышленность на фоне хозяйственных отношений между С.С.С.Р. и Польшей

Преследуя целью усиление хозяйственной связи между Польшей и СССР, мы обратились между прочим к автору настоящей статьи, как к видному знатоку черной металлургии обеих стран. Мнение г. министра Б. Гродзецкого, занимавшего до войны один из виднейших постов в русской металлургической промышленности, заслуживает внимания, именно в виду этого обстоятельства.

Довоенная Россия являлась издавна благодатной почвой для хозяйственной экспансии польской территории, сравнительно более индустриализованной, чем громадные пространства Европейской и Азиатской России, богатые продуктами сельского хозяйства и промышленным сырьем.

Уже в период, предшествовавший вспышке мировой войны, б. Царство Польское и остальные области, входящие ныне в состав Польской Республики, вели оживленный товарообмен с довоенной Россией, причем в этом товарообмене видное место занимало сырье и изделия металлургических заводов

Взамен за криворожские руды, заключающие большой процент железа, польские металлургические заводы высылали в Россию готовые изделия, которые вследствие их высокого качества уже тогда ценились русским рынком, находя на нем широкий сбыт.

В период мировой войны это движение в силу событий совершенно приостановилось.

После закрепления государственных границ продукция металлургических заводов, находящихся на территории Польши, не только является в состоянии покрыть спрос внутреннего рынка, но располагает известными, относительно большими количествами металлургических изделий, предназначенных на внешние рынки.

Многолетняя торговая традиция и основанное на ней точное знание русского рынка являются причиной того, что внимание польских металлургических заводов обращается в первую очередь в направлении СССР.

Усилия, направленные к тому, чтобы снискать Советский Союз в качестве постоянного покупателя польских металлургических изделий, были косвенным образом облегчены путем создания в 1926 г. Синдиката Польских Металлургических Заводов, сосредоточивающего сбыт прокатных изделий всех металлургических заводов на внутреннем рынке.

Незначительный еще в 1926 г. экспорт прокатных изделий из Польши в СССР, как следует из сравнения соответствующих данных, усиливается из года в год.

Особенно благоприятно складывался экспорт упомянутых материалов в период последнего трехлетия, т. к. он составлял:

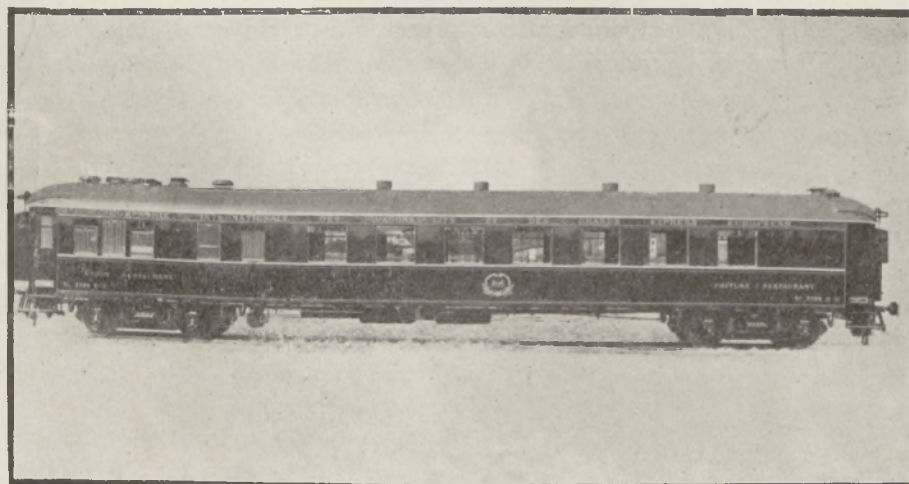
в 1929 г. —	90.033	тонны
„ 1930 г. —	309.109	„
„ 1931 г. —	311.580	„

Советские заказы на прокатные изделия находят свое соответствие в импорте в Польшу советских железных высокопроцентных руд, импорт которых, несмотря даже на господствующий ныне кризис, составил в 1931 году почти половину общего спроса польской металлургии на заграничные руды.

Следует полагать, что по мере улучшения конъюнктуры количество советской руды, импортируемой для польских металлургических заводов, будет в дальнейшем увеличиваться.

Принимая во внимание, что усиление хозяйственной связи между обеими странами подвигается все более вперед, выражаю убеждение, что равно в области сырья и металлургических продуктов, как и в области остальных товаров, входящих в состав товарного обмена между Польшей и СССР, существуют серьезные возможности дальнейшего углубления благоприятно развивающихся торговых отношений.

Добросовестные усилия советских и польских компетентных факторов в направлении хозяйственного сближения соседующих между собою государств, увенчавшиеся уже серьезным успехом в виде оживления торгового обмена, принесут несомненно обеим сторонам значительные выгоды.



ВАГОН МЕЖДУНАРОДНОГО ОБЩЕСТВА
СПАЛЬНЫХ ВАГОНОВ (Wagons lits)
построенный заводом „H. CEGIELSKI“ Poznań (Познань).

Pięć lat zagranicznego handlu Sowietów

Wielu ekonomistów mieszczańskich przywykło oceniać postępy gospodarcze kraju na zasadzie rozwoju handlu zagranicznego. Tłumaczy się to nietylko tą okolicznością, że statystyczne ujęcie handlu zagranicznego dokonywane jest — ze względu na politykę celną — wcześniej, aniżeli statystyka wewnętrznego obrotu towarowego, dochodu społecznego i t. d. Zasadnicza przyczyna powodująca, iż statystyka handlu zagranicznego mogłaby dowodzić tendencji rozwojowych gospodarstwa narodowego państw kapitalistycznych, tkwi przede wszystkim w tym, że natężenie produkcji wewnętrznej w organizacji państwa kapitalistycznego wiąże się ściśle z wzmoczeniem handlu zagranicznego. Nie miejsce tu na rozpatrywanie przyczyn tego zjawiska, wspominamy więc o niem jedynie pokrótce, by wykazać jak błędem byłoby przykładanie takiej miary do gospodarki sowieckiej.

Jeszcze przed paru laty poczytywano zagranicą cyfry naszego handlu zewnętrznego niejednokrotnie za znamię upadku i dezorganizacji rosyjskiego gospodarstwa narodowego, spowodowanych rewolucją październikową. I istotnie — nasz handel zagraniczny po zakończeniu rewolucji stał daleko niżej poziomu, na którym znajdował się w ostatnich latach caratu. Wystarczy przejrzeć tabelę poniższą, aby się przekonać, że cyfry naszego handlu zagranicznego nie mogły imponować tym, którzy zwykli oceniali położenie jakiegoś kraju wedle jego handlu z zagranicą. Do 1921 r. cyfry naszego handlu zagranicznego były bardzo szczupłe, a dopiero od 1924 r. zaczyna powoli wzrastać nasz obrót z zagranicą, lecz mimo to był on nieporównanie niższy od cyfry obrotu, wynoszącego prawie 3 miljardy w przedwojennym okresie reżymu carskiego.

ROSYJSKI HANDEL ZAGRANICZNY

	1913 r.	1923/24 r.	1924/25 r.	1925/26 r.	1926/27 r.
	(w milionach rubli)				
Przywóz	1374,1	373,2	577,8	703,3	806,8
Wywóz	1520,1	233,5	723,4	756,3	713,6
Cały handel zagraniczny	2894,2	606,7	1301,2	1459,6	1520,4
w %	100	23,0	49,2	55,2	57,5

W istocie pod koniec naszego okresu rekonstrukcyjnego t. j. pod koniec 1927 r. nasz obrót handlowy z zagranicą nie przekracza poziomu lat 90-tych ubiegłego stulecia.

Badając szczegółowo cyfry naszego obrotu handlowego z zagranicą w ciągu ostatniego pięciolecia, dochodzi się do wniosku, że w błędzie byli ci, którzy niski poziom naszego handlu zagranicznego poczytywali za dezorganizację sowieckiego gospodarstwa społecznego.

	1913 r.	1927 r.	1928 r.	1929 r.	1930 r.	1931 r.
	(w milionach rubli)					
Eksport	1520,1	780,2	777,8	877,6	1036,4	811,0
Import	1374,1	713,6	945,5	836,3	1058,8	1105,0
Cały handel zagraniczny	2894,2	1493,8	1723,3	1713,9	2095,2	1916,0
w %	100	51,6	59,5	59,2	72,4	66,6

W maju 1930 r. osiągnęliśmy w handlu zagranicznym wyż 72% poziomu przedwojennego, zaś w 1931 r. tylko 66,2%, podczas gdy siły produkcyjne kraju dawno już przekroczyły poziom przedwojenny. Dowodzi tego w sposób przekonywujący następująca tabela rozwoju wytwórczości w najważniejszych gałęziach gospodarstwa.

ROZWÓJ PRODUKCJI

	1913 r.	1927 r.	1928 r.	1929 r.	1930 r.	1931 r.
	(w milionach tonn)					
Węgiel	28,9	32,3	35,8	41,7	47,0	56,0
Nafta	9,3	10,9	12,3	14,5	18,6	22,9
Surówka	4,2	3,0	3,3	4,3	5,0	4,9
	(w tysiącach sztuk)					
Traktory	—	0,874	1,4	4,6	12,6	41,3

POWIERZCHNIA OBSIEWNA

Pszenica (w milionach ha)	27,0	31,2	27,8	29,7	32,6	37,3
Bawełna (w tysiącach ha)	537	802	971	1056	1583	2100

Przy gwałtownym wzroście przemysłu i rolnictwa, których produkcja przekroczyła dwukrotnie, a w niektórych wypadkach nawet trzykrotnie cyfry przedwojenne,

przyrost naszego handlu zagranicznego pozostaje bezwątpienia w tyle poza rozwojem całego gospodarstwa społecznego.

Jest oczywiście zupełnie naturalne, że skutkiem kryzysu światowego i zwężenia się pojemności rynków światowych, z wyjątkiem (krajowego) rynku Unji Sowieckiej, skurczył się w 1931 r. także nasz eksport, podobnie jak eksport innych krajów. Jeśli się nawet uwzględni światowe zmniejszenie międzynarodowego obrotu handlowego, to i w tym wypadku handel zagraniczny Unji Sowieckiej pozostaje w tyle poza cyframi przedwojennymi. Udział Rosji w światowym handlu zagranicznym wynosił w 1913 roku 3,6%. W ostatnich pięciu latach, a w szczególności w ostatnich trzech latach włącznie z rokiem 1931, kwota Z. S. R. R. w światowym handlu zagranicznym nie przekroczyła 2,8%; tak więc w 1929 r. wynosiła ona 1,5%, w 1930 r. dosięgła 2,2%, zaś w 1931 r. — do 2,8%.

Niewątpliwie jest, że kwota naszego udziału w światowym obrocie zagranicznym nie stanowi cyfry stałej i niezmiennej, a zmiany jej nie mogą charakteryzować naszej gospodarki narodowej, gdyż w przeciwieństwie do gospodarki kapitalistycznej

eksport nasz nie jest uwarunkowany poszukiwaniem rynków zbytu, spowodowanym niedostateczną pojemnością rynku wewnętrznego.

Na podstawie systemu planowości naszej gospodarki, którego zasadniczą częścią składową jest monopol handlu zagranicznego, jesteśmy w możności ustalić nie tylko zakres importu, który nieodzowny jest do wykonania naszego wewnętrznego planu gospodarczego, ale również kwotę wywozu. Drugim ważnym elementem naszego handlu zagranicznego jest przemiana struktury naszego importu, w wyniku zmiany charakteru naszego gospodarstwa, a mianowicie przeistoczenia naszego kraju z rolniczego w prze-

mysłowo-rolniczy z przewagą wielkoprzemysłowych przedsiębiorstw socjalistycznych i rekonstrukcji rolnictwa, dokonanej przez utworzenie wielkich gospodarstw kolektywnych na znacjonalizowanych gruntach.

Wystarczy przyrzeć się cyfrom naszego importu w ciągu ostatnich lat i porównać je z liczbami przedwojennymi, aby stwierdzić, że struktura naszego importu znacznie się zmieniła. Wykazuje to następująca tabela:

	1913 r.	1926 r.	1927 r.	1928 r.	1929 r.	1930 r.	1931 r.
Przywóz środków produkcji	64,8	78,1	87,9	84,8	86,8	89,2	93,3
Przywóz dóbr konsumcyjnych	28,8	20,3	11,3	14,7	13,07	8,8	6,7
Przywóz innych towarów	6,4	1,6	0,8	0,5	0,2	2,0	—

Jak z powyższego widać zwiększył się znacznie przywóz środków produkcji, przeznaczonych na rozszerzenie przemysłu i transportu, surowców przemysłowych i półfabrykatów — i wyniósł w 1931 r. więcej niż dziewięć dziesiątych całego naszego importu. Także

preistoczenie struktury importu

musiało się oczywiście ujawnić w naszych stosunkach z poszczególnymi państwami, nie dziwota też, że obrót towarowy z krajami przemysłowymi wzrósł znacznie. Na podstawie danych statystyki niemieckiej wywóz z Niemiec do Z. S. R. R. w ostatnich sześciu latach, rozpoczynając od 265 milionów marek w 1926 r., wzrastał stale, aż do cyfry 762,2 milionów marek w 1931 r.

Równie szybki wzrost wykazuje eksport Stanów Zjednoczonych do Z. S. R. R. Udział Stanów Zjednoczonych w imporcie rosyjskim, który przed wojną wynosił 5,8%, wzrósł od 1926 r. do 1930 r. do 25%. Wskutek pogorszenia się stosunków handlowo-politycznych udział ten jednak w 1931 r. znacznie się obniżył.

W ostatnich trzech latach wzrósł także znacznie import z Anglii, Italji i z innych krajów.

Pomimo kryzysu światowego udział naszego importu w handlu światowym wzrósł — według danych niemieckiego czasopisma: „Wirtschaft und Statistik“ — z 1,4% w 1929 r., na 2,1% w 1930 r. i na 3,1% w 1931 r. Jednocześnie nasz udział w eksporcie w stosunku do handlu światowego wynosił w 1929 r. — 1,6%, w 1930 r. 2,3%, zaś w 1931 r. — 2,5%. Przy planowej gospodarce i polityce, przy systematycznym podwyższeniu płac robotniczych, które stosuje Unja Sowiecka, wzrasta szybko pojemność rynku wewnętrznego; to wskazuje właśnie na fakt, że pomimo naszego dążenia do zapewnienia sobie gospodarczej niezawisłości kraju, która w głównych gałęziach naszej gospodarki już została osiągnięta, Unja Sowiecka bynajmniej nie traci na rynku światowym charakteru poważnego importera, albowiem:

dążenie do niezawisłości gospodarczej nie oznacza bynajmniej rezygnacji z udziału w handlu światowym.

Równocześnie jednak oznacza to, że Unja Sowiecka nie może odpaść z handlu światowego jako poważny eksporter, albowiem import musi być pełnym dochodem z eksportu. Ponieważ gospodarka planowa i monopol handlu zagranicznego gwarantują Unji Sowieckiej dalszą rozbudowę gospodarstwa narodowego, przeto import Unji Sowieckiej nie powinien się skurczyć pod warunkiem zapewnienia możliwości eksportowi sowieckiemu w krajach, które są wzajem zainteresowane we wzroście swego eksportu do Unji Sowieckiej.

Возможности металлообрабатывающей промышленности в области экспорта в СССР

Польская металлообрабатывающая промышленность, расширявшаяся и развертывавшаяся в довоенное время главным образом благодаря емкости русского рынка, с которым она состояла в тесной связи и для которого успешно работала — стремилась немедленно после некоторого успокоения в СССР революционной разрухи возобновить эту связь. Однако же, несмотря на очевидные потребности, которые СССР испытывал после опустошения вызванного революцией и несмотря на то, что эти потребности могли быть удовлетворены восстановленной после войны польской промышленностью, — экспортные возможности оказались неосуществленными, усилия же польской промышленности в этом направлении остались почти без результата.

Поставки из металлообрабатывающей области с момента возникновения Советского Союза до последнего времени являются столь незначительными, что не могут быть приняты во внимание. За это время поставлялись sporadически следующие изделия: в первые годы незначительные количества чугунного литья, затем железная проволока, ж. д. материалы, станки, текстильные машины, причем общее количество этих изделий в среднем едва превышало тысячу тонн в год. Однако за тот же самый период СССР импортировал значительные количества различных продуктов металлообрабатывающей промышленности, которые производятся в Польше и были хорошо известны на тамошнем рынке.

Хотя в последнее время эти обстоятельства изменились, и то, что было прежде в СССР объектом импорта, может сейчас производиться на месте, то это однако не означает, чтобы возможность экспорта в СССР стала неактуальной.

Во-первых, в металлической промышленности, в области машиностроения имеются изделия как машины для обработки металлов и дерева, текстильные машины, которые по тем или иным соображениям неохотно производятся Советским Союзом, но импортировались и будут импортироваться из заграницы.

Равным образом и задуманный СССР в крупном масштабе рекорд капиталовложений в промышленности создает широкие возможности для поставок, даже в отраслях, которые в предыдущий период хорошо запаслись и которые впрочем должны являться самодовлеющими.

В виду общего состояния транспорта в СССР, связанные с ним поставки являются весьма актуальными и срочными. Возникают возможности поставки целого ряда материалов, связанных с железнодорожным делом, в области которых польские предприятия имеют серьезных и дельных представителей.

Благоприятным для нас обстоятельством является задолженность СССР на других рынках, отрицательным же — наш активный торговый баланс по отношению к СССР, на что последний постоянно жалуется.

С нашей стороны являются препятствием платежные условия, предлагаемые Советским Союзом, а вытекающие отсюда колебания заинтересованных промышленных кругов являются вполне обоснованными, принимая во внимание слабость наших финансовых организаций. Это обстоятельство может стать решающим по отношению к экспортным возможностям СССР и свести их полностью на ноги.

Если бы не существовало этих препятствий, то нет в Польше предприятия, которое не желало бы, при нормальных условиях поставки, вступить в связь с некогда столь емким русским рынком, потерянным со времени мировой войны.

Możliwości eksportu dla przemysłu metalowego przetwórczego do ZSRR

Polski przemysł metalowy przetwórczy, który w okresie przed wojną światową rozbudował się i rozwinął głównie z racji pojemności rynku rosyjskiego i który z rynkiem tym nawiązał ścisły kontakt i dla rynku tego wydajnie pracował, niezwłocznie po niejakiem uspokojeniu się Rosji po zawierusze rewolucyjnej, pragnął kontakt ten na nowo nawiązać. Jednakże, pomimo oczywistych potrzeb, jakie po dewastacji, spowodowanej rewolucją, Rosja odczuwała i pomimo, że te potrzeby mogły być zaspokojone przez już uruchomiony po wojnie przemysł polski, oczywiste możliwości eksportowe okazały się nierealne, a starania przemysłu polskiego w tym kierunku pozostały prawie bez rezultatu.

Dostawy z działu metalowego przetwórczego za okres od zaistnienia Związku Sowieckiego do ostatnich czasów są tak nieznaczne, że nie mogą być brane pod uwagę. Za okres ten były dostarczane dorywczo następujące artykuły: w pierwszych latach trochę odlewów żeliwnych, później drut żelazny, różne materiały kolejowe, obrabiarki, maszyny włókiennicze, których to artykułów łączna ilość przewyższała zaledwie średnio 1000 tonn rocznie. A przecież za ten okres Sowiety wwoziły znaczne ilości różnych wyrobów metalowych przetwórczych, które były produkowane w Polsce i które były na tamtejszym rynku dobrze znane.

W ciągu tego okresu warunki znacznie się zmieniły i to co stanowiło przedtem w Sowietach obiekt importu, obecnie może być wytwarzane na miejscu. Nie znaczy to jednak, aby możliwości eksportu do Sowietów stały się nieaktualne.

Najpierw są branże w dziale metalowym, mianowicie w dziale budowy maszyn, jak maszyny do obróbki metali i drzewa, maszyny włókiennicze, które z tych lub innych względów niechętnie były i będą traktowane w Rosji, jako artykuł miejscowego wyrobu i jako takie były i będą sprowadzane z poza granic kraju.

Również, zakrojony przez Sowiety na dużą skalę rekord inwestycyjno-przemysłowy, stwarza znowu dla dostaw duże możliwości nawet w działach, które w ubiegłym okresie dobrze się tam zaopatrzyły i które skądinąd powinny być samowystarczalne.

W pierwszej linii został zdeorganizowany transport, a związane z tem dostawy są bardzo aktualne i naglące. Powstają więc możliwości dostaw całego szeregu związanych z kolejnictwem materiałów, w którym to dziale polskie wytwórnie mają poważnych i sprawnych przedstawicieli.

Na naszą korzyść przemawia duże zadłużenie Sowietów na innych rynkach, przeciwko nam nasz dodatni bilans handlowy w stosunku do Sowietów na co się te stale uskarżają.

Z naszej strony stają na zawadzie warunki płatności, jakie ofiarują Sowiety, a wynikłe stąd wahania zainteresowanych ze względu na niedomaganie naszych finansowych organizacyj są zupełnie uzasadnione. Ten szczegół może zawyrokować o możliwościach eksportowych do Sowietów i wręcz je uniemożliwić.

Gdyby nie te objeKCje, niema wytwórni w Polsce, któraby nie pragnęła przy normalnych warunkach dostawy, wejść w kontakt z utraconym od wojny światowej, a tak pojemnym niegdyś rynkiem rosyjskim.

„Sowpoltorg” na rynku polskim

Należy — niestety — stwierdzić, że ani prasa polska, ani też polskie sfery, zainteresowane w rozwoju stosunków handlowych, nie są dostatecznie obeznane z charakterem i znaczeniem oraz pracami Sp. z ogr. odp. „Sowpoltorg w Warszawie”, istniejącej już od 1927 roku jako Generalne Przedstawicielstwo Sp. Akc. „Sowpoltorg w Moskwie”.

Wyłomaczyć to można poniekąd okolicznością, że do drugiej połowy 1931 r. możliwości rozszerzenia przez „Sowpoltorg” stosunków handlowych w zakresie wywozu do ZSRR, a zwłaszcza w zakresie przywozu towarów pochodzenia radzieckiego do Polski, były bardziej ograniczone, niż obecnie. Dopiero w drugiej połowie 1931 roku działalność „Sowpoltorgu”, rozwija się na szerszej podstawie, ponieważ przejął on wówczas do sprzedaży na rynku polskim duży asortyment towarów pochodzenia radzieckiego od Warszawskiego Przedstawicielstwa Handlowego ZSRR. Na rozwoju operacyj handlowych niepomyślnie odbiły się jednak wypadki, jakie zaszły na arenie światowej w drugiej połowie roku ubiegłego; krachy finansowe banków zagranicznych, spadek kursu funta szterlingów i wogóle dalsze zaostwienie i pogłębienie się kryzysu gospodarczego we wszystkich krajach, z Polską włącznie. Na domiar tego rozwój operacyj handlowych napotyka i obecnie jeszcze na swej drodze na dość poważne trudności, jak naprzykład wysokie, równoznaczne częstokroć z zakazem wwozu, stawki celne, — konieczność uzyskiwania specjalnych zezwoleń na wwóz, — wysoka towarowa taryfa kolejowa oraz szereg innych zagadnień, dotyczących samego „Sowpoltorgu”.

Mimo to wszystko jednak stwierdzić należy, że w chwili obecnej „Sowpoltorg” zaczyna już wybitnie umacniać swe pozycje na niektórych poważniejszych odcinkach pracy, do czego przyczyniło się niewątpliwie dążenie do oparcia działalności na zdrowych podstawach.

W roku 1925-ym, została, jak wiadomo założona w Moskwie Sp. Akc. „Sowpoltorg”. Założycielami S-ki są: Rząd ZSRR w osobie — Ludowy Komisarjat Handlu Zagranicznego (NKWT) i ze strony Polskiej — Tow. „Polros” w Warszawie.

„Sowpoltorg w Moskwie” ma na celu: a) wykorzystanie kapitału Tow. do obróbki, wyprawiania, sortowania i standaryzacji surowców eksportowanych, przeznaczonych do wywozu przez „Sowpoltorg” celem sprzedaży zagranicą, — bezpośrednio, lub też za pośrednictwem odpowiednich związków eksportowych z ZSRR i b) przywóz z Polski i sprzedaż na rynku wewnętrznym Związku Radzieckiego wszelkich towarów, dopuszczonych do przywozu na terytorjum Związkowe, jak np. obrabiarki, parowozy, wagony, instalacje elektryczne, armatury, węgiel, ołów, cynk, przetwory chemiczne, superfosfaty i inne, przyczem stosunek wartości przywozu do ZSRR do wartości wywozu z ZSRR winien być równy 80%. Celem wywiązania się z postawionych sobie zadań, założyciele wykładają niezbędne środki i stwarzają stosowny aparat zarówno w Moskwie, jak i w innych miejscowościach Związku Radzieckiego.

Administrowanie działalnością „Sowpoltorgu” oparte jest na zasadzie ścisłego parytetu.

Skalę prac „Sowpoltorgu w Moskwie” Sp. Akc. dostatecznie określają cyfry następujące: Obroty towarowe w zakresie wywozu zagranicę planowane są na rok bieżący w sumie 23 milj. zł. (z kwoty tej na Polskę przypada 12 milj. zł.). Przywóz do ZSRR z Polski — 18 milj. złotych. Dla uskutecznienia dostawy i przeróbki towarów w ZSRR „Sowpoltorg” rozporządza własnym aparatem w postaci kilkudziesięciu punktów skupu na Ukrainie, na Północnym Kaukazie, w okręgu Centralno-Czarnozemnym (dawne gubernie: woroneżka, orłowska, kurska i tambowska), w okręgu Iwanowo-Wozniesieńskim, a pozatem posiada w tych okręgach i na terenie Ukraińskiej SRR, jedną chłodnię i dziewięć własnych zmodernizowanych zakładów - kombinatów, zajmujących się tuczeniem, przeróbką i sortowaniem drobiu, przeznaczonego na eksport. Oto w najogólniejszych zarysach oblicze i zadania Sp. Akc. „Sowpoltorg w Moskwie”.

Natomiast do prowadzenia pracy bezpośrednio na rynku polskim, zarówno w zakresie kupna fabrykatów i surowców, niezbędnych dla Zw. Radzieckiego, jak i celem sprzedaży na miejscu radzieckich artykułów eksportowych, Sp. Akc. „Sowpoltorg w Moskwie” i Tow. „Polros” założyli w Warszawie w 1927 roku Spółkę z o. o. „Sowpoltorg w Warszawie”. Ogólne obroty handlowe S-ki „Sowpoltorg w Warszawie” wyniosły w 1931 r.: wywóz z Polski do ZSRR 14.430.738.99 zł.
przywóz do Polski z ZSRR 8.294.688.44 zł.

dały więc saldo dodatnie na korzyść Polski w sumie 6 milionów złotych. W latach poprzednich stosunek ten jest jeszcze bardziej uderzający, co widoczne jest z następującego zestawienia:

Rok	Przywóz do ZSRR z Polski	Wywóz z ZSRR do Polski
	w z ł o t y c h	
1926/27	4.561.263.24	333.901.82
1927/28	11.708.651.—	5.115.505.80
1928/29	12.676.631.26	5.469.697.78
1929/30	15.069.916.88	1.568.391.68
1930 — IV kwart.	1.800.932.54	207.454.06

Od dnia 1 stycznia r. b. do chwili obecnej zostały umieszczone w polskim przemyśle zamówienia na sumę
około 10.240.000.— złotych.

Połowa tej sumy przypada na sprzęt i maszyny, jak obrabiarki — Zł. 3.340.000, parowozy — Zł. 275.000.—, platformy i wagony — Zł. 1.110.000.—, osie wagonowe — 475.000 zł. i wiertarki elektryczne — Zł. 40.000.—. Drugą połowę stanowią: cynk, ołów, kadm i pył cynkowy. Rok bieżący wykazuje wybitną zmianę nomenklatury eksportu z Polski w kierunku sprzętu i maszyn. Jaskrawe potwierdzenie tego otrzymujemy przy porównaniu 5-ciu kwartałów 1930/31 roku, z bieżącym rokiem, a mianowicie: w ciągu 5-ciu kwartałów 1930/31 roku rozlokowano w Polsce zamówień na sumę Zł. 19.400.000.—, z czego na sprzęt i maszyny, przytem wyłącznie na obrabiarki, przypada wszystkiego około Zł. 2.104.000.—

Gdyby nie cały szereg przeszkód na drodze do dalszego powiększenia nomenklatury sprzętu i maszyn oraz do powiększenia pozycji eksportowych wogóle, „Sowpoltorg” miałby w roku bież. zupełnie realną możliwość dodatkowego zapewnienia polskiemu gospodarstwu dosyć interesujących je pozycji, jak wielkie parowozy, kotły, armatura, żelazo i stal, kompensatory, krany elektryczne i t. d.

Rozszerzeniu zamówień w Polsce zasadniczo przeciwdziałały następujące przeszkody: 1) wyjątkowo powolne opracowywanie przez dostawców odpowiedzi na zapytania i nadsyłanie ofert, 2) brak zdolności konkurencyjnej ze strony polskich przedsiębiorstw w dziedzinie wykonania sprzętu i maszyn, co się tłumaczy nietylko (a częstokroć: nietylko) brakiem technicznego przystosowania, lecz i tem, że surowiec dla produkcji jest kalkulowany nie po cenach eksportowych, a po wewnętrznych, 3) trudności kredytowania dostaw. Tak się stało z 20-tu parowozami, gdzie dostawa nie doszła do skutku wobec wysokich cen, tak również stało się z żelazem i stalą, których dostawy przemysł polski nie mógł kredytować na odpowiedni termin, to samo wreszcie działo się i z innymi pozycjami, na które „Sowpoltorg” miał możliwość otrzymania zamówień na Polskę ze strony importujących organizacji radzieckich.

Co się tyczy wwozu z ZSRR, to „Sowpoltorg” przeprowadza w roku bieżącym transakcje w zakresie skór surowych i towarów skórnicznych, nici, obuwia gumowego, szmat, ziół leczniczych i medykamentów, grupy towarów chemicznych i tłuszczów, oraz surowców górniczych. W ciągu 10-u miesięcy r. b. zrealizowano towarów na sumę ok. Zł. 4.500.000.—, licząc po cenach netto.

Realizacja sprzedaży towarów na rynku polskim napotyka na cały szereg trudności, spowodowanych nietylko przez ogólne warunki rynku światowego, lecz również przez wspomniane wyżej specjalne warunki miejscowe. Do przewyciężenia tych przeszkód zmierzać winny wysiłki wszystkich odpowiednich sfer, zainteresowanych w normalnym rozwoju stosunków handlowych.



Ładowanie na okręty skór surowych w porcie Leningradzkim.

Inż. Stefan Jabłoński

Dyrektor Izby Handlowej
Polski i ZSRR

Stosunki handlowe między Polską a ZSRR

Pragnąc scharakteryzować stosunki handlowe między Polską a ZSRR, należy przede wszystkim pamiętać, że w ZSRR istnieje monopol państwowy handlu zewnętrznego. Nadaje to z natury rzeczy wymianie towarowej między ZSRR a innymi państwami specyficzny charakter.

Z jednej strony upraszcza to niezmiernie stosunki handlowe, uwalniając kupców zagranicznych, pragnących prowadzić interesy handlowe z ZSRR, od konieczności mozolnego poszukiwania tam, tak rynków zbytu dla swych towarów, jak i źródeł zakupów poszukiwanych produktów — z drugiej strony jednak wzmacnia to niewątpliwie bardzo silnie pozycję Rządu Sowieckiego, jako monopolisty, przy pertraktacjach handlowych i umożliwia mu osiągnięcie korzystniejszych warunków tak pod względem ceny, jak i warunków płatności.

Bardzo ważnym czynnikiem na tym terenie jest też punktualność, z jaką się ZSRR wywiązuje ze swych zobowiązań.

Obroty handlowe między Polską a ZSRR wyrażają się w cyfrach następujących:

Rok	Przywóz do Polski w tys. złotych	Wywóz z Polski w tys. złotych	Saldo w tys. zł.
1924	4.965	11.418	+ 6.453
1927	100.026	44.945	— 55.081
1929	39.925	81.076	+ 41.052
1930	45.780	128.963	+ 83.183
1931	36.037	125.256	+ 89.219
I półrocze 1932	9.459	7.262	— 2.197

Oprócz więc roku 1927, w którym z powodu silnego nieurodzaju w Polsce, sprowadzono z ZSRR duże ilości środków spożywczych i w którym skutkiem tego przywóz do Polski z ZSRR przewyższał wywóz o przeszło 55 mil. zł., wszystkie ubiegłe lata dawały wybitne saldo dodatnie dla Polski — co znowu kompensowało się na korzyść ZSRR, przez to, że zakupy czynione tam przez Polskę były płacone gotówką podczas gdy, dostawy z Polski do ZSRR były dokonywane na długoterminowe kredyty.

Eksport z Polski do ZSRR posiada charakter bardzo jednostronny i składa się prawie wyłącznie z żelaza i wyrobów hutniczych, tak:

W 1930 r. ogółem wywóz do ZSRR wynosił 128.863.000 zł. — w tem było żelaza za — 117.302.000 zł.

W 1931 r. wywóz ogólny do ZSRR wynosił 125.256.000 zł. — a w tem żelaza za — 116.860.000 zł.

Czyli, że wszystkie inne pozycje wywozu w 1931 r. zamykały się w cyfrach zaledwie 8.396.000 zł., z czego przypada na:

maszyny i aparaty	— 3.180.000 zł.
węgiel kamienny	— 2.380.000 „
trzodę chlewną	— 1.203.000 „

To też, gdy w pierwszej połowie 1932 r. wywóz wyrobów hutniczych z Polski ustał prawie zupełnie, bilans jej handlowy z ZSRR stał się odrazu ujemny.

Jasnym więc jest, że polskie sfery gospodarcze winny wszelkimi siłami dążyć do możliwego rozszerzenia nomenklatury wywożonych towarów. Co się tyczy przywozu z ZSRR do Polski, to, choć ilościowo mniejszy, posiada on jednak znacznie większą różnorodność importowanych towarów.

W 1931 r. ogólny przywóz z ZSRR do Polski wynosił 36.037.000 zł. w tem:

Rudy żelazne i manganowe	10.560.000 zł.
Ryby (wyłącznie mrożone sandacze i liny)	5.500.000 „
Skóry i futra	4.530.000 „
Wyroby gumowe (kalosze)	2.510.000 „
Materiały drzewne	2.086.000 „
Tytoń surowy	2.008.000 „
Chemikalja	1.948.000 „
Szmaty do wyrobu papieru	1.382.000 „
Nici na szpulkach	1.056.000 „
Makuchy	918.000 „

Jeżeli porównać ogólne cyfry handlu zagranicznego Polski z cyframi jej obrotów handlowych z ZSRR, to trzeba stwierdzić z całą stanowczością, że te ostatnie są o wiele mniejsze niżby być mogły, niżby być powinny. Tak np. w 1931 r. wywóz z Polski do ZSRR wyniósł tylko 6,7% całego eksportu Polski, przywóz zaś do Polski z ZSRR wynosił zaledwie 2,4% całego importu Polski.

Przeoglądając import Polski z poszczególnych krajów napotykaemy wiele takich pozycji, że Polska towary, które mogłaby z powodzeniem przywozić z ZSRR, importuje z innych krajów, ma ujemny bilans handlowy, i które nigdy poważniejszymi odbiorcami jej wytworów nie będą.

Jeżeli stosunki handlowe między Polską a ZSRR mają się powiększać i wejść na tory normalne, to musi to uleść radykalnej zmianie, jeżeli eksport z Polski do ZSRR ma się silnie zwiększyć, to polski import powinien być tak nastawiony, ażeby, o ile możliwości, wszystko, czego Polska potrzebuje z zagranicy, a co ZSRR pragnie wywieść, było sprowadzane z ZSRR.

Zasada kompensacji towarowych stanowi obecnie podstawę wszechświatowego, międzynarodowego handlu. Wynalezienie odpowiednich kompensat importowanych wzamian za towary, które Polska pragnie eksportować, wpłynie niewątpliwie na znaczne wzmożenie się transakcyj handlowych między Polską a ZSRR.

Nad opracowaniem systemu takich kompensacji, pracuje w obecnej chwili Izba Handlowa Polski i ZSRR w przekonaniu, że tą drogą uda się te stosunki znacznie ożywić.

Operacje importowe Przedstawicielstwa Handlowego Z S R R w Polsce w 1932 roku

Pierwsze trzy miesiące r. b. zaznaczały się brakiem nowych zamówień. Poczynając od IV kwartału roku ubiegłego, t. j. od chwili dewaluacji funta szterlingów, firmy polskie nie miały możliwości przyjmować radzieckich zamówień, wobec odmowy ze strony polskich banków dyskontowania weksli radzieckich. Co więcej, szereg firm wstrzymało załadowanie towarów objętych zawartymi poprzednio umowami, naruszając temsamem jednostronnie warunki umowy. W ciągu trzech pierwszych miesięcy r. b. trzeba było regulować z dostawcami stosunki, wynikające z zawartych umów i w ten sposób stwarzać normalne warunki dalszej współpracy z temi firmami. Obecnie można stwierdzić z zadowoleniem, że kwestje sporne zostały rozstrzygnięte na drodze porozumienia. Wyjątek stanowi jedna huta Śląska (ruda). Niemniej jednak firmy polskie nie mogły w ciągu kilku miesięcy otrzymać zamówień radzieckich. Praktyka stosunków handlowych w ciągu 5-ciu miesięcy roku bieżącego — brak możliwości finansowania zamówień ZSRR i nieprzyznawania kontyngentów przywozu — dała w rezultacie poważny spadek handlu ZSRR z Polską.

W drugim kwartale rozpoczęły się układy z hutą Bismarka i zakładami Modrzejewskimi o dostawę żelaza w różnych gatunkach. Układy te dowiodły, że wyżej wymienione zakłady hutnicze są w stanie jak i w latach ubiegłych konkurować pod względem cen z firmami innych krajów. Jednakże układy ciągnęły się przez cały drugi kwartał. Przedmiotem tak długotrwałych rokowań były dwie kwestje. Utrzymanie warunków kredytowych na zeszłorocznym poziomie i przyznanie kontyngentów na przywóz do Polski towarów radzieckich.

W rezultacie wydane zostały dwa zamówienia na żelazo: Hucie Bismarka na 50.000 tonn i Zakładom Modrzejewskim na 5000 tonn. Pozatem Przedstawicielstwo Handlowe zastrzegło sobie prawo opcji w Hucie Bismarka na 20.000 t. i w zakładach Modrzejewskich na 5000 t. Jako rekompensatę wzamian za udzielone zamówienia przyznane zostały Przedstawicielstwu Handlowemu kontyngent na przywóz do Polski: futer — 50 t. i ryb — 1500 t. Podczas gdy dostawy żelaza mają być uskutecznione w ciągu 5-ciu miesięcy to kontyngenty przywozu towarów radzieckich mogą być uskutecznione w ciągu roku. Należy żałować, że nie została podpisana umowa w sprawie dostawy tytoniu radzieckiego mimo iż decyzja zakupienia tego tytoniu była powzięta. I dlatego zmuszeni byliśmy opcje na 25.000 tonn żelaza przekazać do innego kraju.

Suma zamówień, wydanych w pierwszym półroczu wynosi: 4.413.068 rubli. Później prowadziliśmy petraktacje z firmą „Ferrum” dla Związku cystern. Pomimo, że wszystkie sprawy natury technicznej i handlowej były z firmą uzgodnione — zmuszeni byliśmy i to zamówienie przekazać do innego kraju, gdyż banki polskie odmówiły finansowania tych zamówień.

Niesłuszny jest pogląd, że ZSRR zakupuje w Polsce tylko takie towary, których nabycie jest dlań w innych krajach utrudnione. ZSRR występuje z propozycją nabycia tych czy innych towarów przy jednakowych cenach i warunkach kredytowych, ponieważ liczy na umożliwienie sprzedaży towarów własnych. W przeciwnym razie nie można spodziewać się przydziału zamówień. Przedstawicielstwo Handlowe prowadziło rokowania z szeregiem firm na różne towary. Ujawnia się najzupełniej realna możliwość udzielenia szeregu dodatkowych zamówień, o ile zostaną znalezione sposoby spełnienia postulatów co do przywozu towarów radzieckich do Polski. Niesposób jest rzeczywiście mówić o stworzeniu w Polsce warunków, umożliwiających sprzedaż towarów Radzieckich, nie biorąc pod uwagę sprawy cła i taryf kolejowych w każdym poszczególnym wypadku.

Należy sprostować mniemanie, jakoby zainteresowanie ZSRR ograniczyło się tylko do żelaza. Nomenklatura towarów, nabywanych przez Związek Radziecki, jest dość różnorodna. Operacje radzieckie w dziedzinie zakupów dałyby się jeszcze bardziej urozmaicić i rozszerzyć zależnie od rozszerzenia operacji wywozowych.

Do niepomysłnych warunków importowych ZSRR należy zaliczyć przewlekłość rokowań. Kwestje kredytowe i eksportowe rozstrzygane są przez polskie instancje niezmiernie powoli, co powoduje częste przerwianie zamówień do innych krajów.

Dalsza praca w kierunku zbliżenia polskich sfer przemysłowych z kierownikami przemysłu ZSRR winna wpłynąć na lepsze zrozumienie postulatów wzajemnych, oraz tworzyć tym sposobem warunki dalszego rozwoju wymiany towarowej.



Oryginalna bryła platyny z gór Uralu, wagi 4758,7 gram.

Z S R R jako rynek zbytu obrabiaerek

Skuteczne wypełnianie planu pięcioletniego i uprzemysłowienia kraju powodowało z roku na rok wzrost przywozu obrabiarek. Trzeci rozstrzygający rok planu pięcioletniego był jednocześnie rokiem silnego wzrostu naszego przywozu, jak to wynika z następujących danych, dotyczących rozmiaru udzielonych przez „Stankoimport” zamówień na obrabiarki:

Zamawiający:	Czas	Suma (w milj. rb.)
Metalloimport	1926/27	1,84
„	1927/28	11,20
„	1928/29	12,20
Stankoimport	1929/30	48,42
„	1930/31	142,20

(11 mies. od 1/X-30 do 30/VIII-31)

Przy rozbudowie własnej wytwórczości maszyn, która wymaga wielkich środków, Unja Sowiecka kieruje z natury rzeczy swoje wysiłki przede wszystkim w celu wykorzystania rynku wewnętrznego, w związku jednak z wykończeniem robót przy budowie gigantycznych dzieł pierwszej „piatiletki” i zaopatrywaniem w obrabiarki, jak również na skutek dalszej rozbudowy przemysłu według drugiego planu pięcioletniego

powstanie takie zapotrzebowanie obrabiarek, iż jest najzupełniej oczywiste, że nie będzie ono mogło być zaspokojone przez rodzimy przemysł maszynowy Unji Sowieckiej.

Niema najmniejszej wątpliwości, że zapotrzebowanie Z. S. S. R. na importowane obrabiarki będzie olbrzymie.

Potwierdzają to całkowicie dane statystyczne handlu z Niemcami i Anglią w ciągu ostatnich lat.

Niemiecki wywóz obrabiarek metali wynosił wedle danych niemieckiej statystyki celnej:

	1930 r.		1931 r.	
	w 1000 tonn	w milj. mk.	w 1000 tonn	w milj. mk.
Ogólny wywóz	111,3	200	133,7	239
z tego do Z.S.S.R.	17,4	45	57,8	125
Wywóz do innych krajów	93,8	155	75,9	114

Zamówienia Z. S. S. R. na obrabiarki z Anglii ujawniają tabele następujące:

	1929	1930	1931	1931 w %
	w 1000-ch funtów szterl. wobec 1929 r.			
Ogólny wywóz obrabiarek	2153	1855	2062	96,7
z tego do Z. S. S. S.	102	222	1260	1225,0
Wywóz do pozostałych krajów	2041	1634	802	39,3

Wywóz obrabiarek metali z U. S. A. ujawniają dane następujące:

	1929 r.	1930 r.
	w 1000-ach dolarów	
Ogólny wywóz	40,803	41,945
Wywóz do Z. S. S. R.	2,672	14,338
W %-ch ogólnego wywozu	6,3	34,2

W 1931 r. wywóz obrabiarek metali z Ameryki wynosił 40,030,000 dol. Spadek wywozu, w stosunku do poprzedniego okresu, przypisać należy przede wszystkim zmniejszeniu ilości zamówień sowieckich w drugiej połowie 1931 r.

Вывоз польских станков в С.С.С.Р.

Одной из развивающихся отраслей вывоза из Польши в СССР являются станки. Вывоз машин можно считать явлением благоприятным для Польши, так как они являются изделием вполне законченным, стоимость которого состоит преимущественно из заработной платы высококвалифицированной рабочей силы и, благодаря этому, получается возможность дать работу наиболее ценному в каждой стране элементу квалифицированного труда. Кроме того, благодаря вывозу машин, страна наша имеет возможность принадлежать к числу тех, которые конкурируют на мировых рынках в той отрасли производства, которая является пионером и организатором промышленной жизни и технического прогресса.

Можно предполагать, что в СССР, который весьма интенсивно развивает свою промышленность и создает громадные предприятия, нуждаясь для этой цели прежде всего в машинах, с удовлетворением видит в польском машиностроительстве еще одного сотрудника в деле развития своего хозяйства.

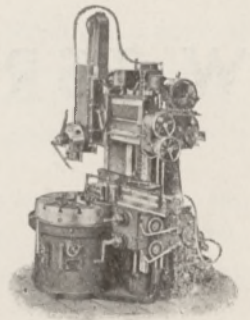
Вывоз станков в Россию имеет свои солидные традиции еще со времени до мировой войны. С 1890 до 1915 г. варшавский завод Акц. О—во Герлях и Шульст постоянно поставлял в наиболее серьезные предприятия России весьма современные и до самых крупных размеров станки, приобретая себе славу одного из наиболее передовых и крупных станкостроительных заводов Европы. Сегодняшнее станкостроительство Польши является предложением прежних достижений в области этого производства и можно предполагать, что доброжелательный прием, с которым встретились польские машины в СССР, есть отчасти отражением доверия русских технических кругов в польской технике, которая оставила следы в существующем до сих пор оборудовании многих русских заводов.

Советские техники выработали методы плановых закупок станков и точно сформулировали технические условия, которые весьма требовательны, но рациональны и положительны, и это дает возможность польским станкостроительным заводам приспособить технический уровень своего производства к требованиям СССР.

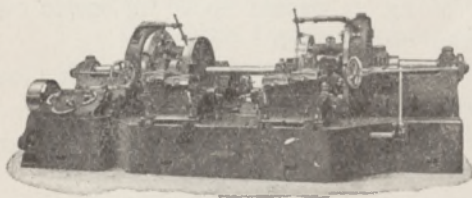
В настоящее время польские заводы поставляют свыше 15 различных современных станков „общаго назначения“. В течении последних двух - трех годов поставлено в СССР станков на сумму 600.000 долларов и в дальнейшем изготавливаются крупные заказы.

Можно предполагать, что польские заводы могли бы поставлять и „специальные“ станки, например, для железнодорожных мастерских, так как изготавливаемые в Польше типы этих станков лучше подходят к условиям работы в СССР, чем, некоторые, даже очень известные, станки других стран.

Так как вывоз станков в СССР, опирается на здоровых началах и соответствует линии развития обеих соседних стран, можно надеяться, что обе стороны приложат усилия, чтобы завязавшиеся в этой области взаимоотношения удержать и в будущем.



КАРУЗЕЛЬНЫЙ
ТОКАРНЫЙ
СТАНОК
тип 2КА



КОЛЕСНО-ТОКАРНЫЕ СТАНКИ
для ø 1200, 1500, 2300 мм.
тип 1 ТС

Ogólnozwiązkowe Zjednoczenie

„TORGSIN”

W Z S R R

wydaje bezpośrednio ze swych magazynów wszelkiego rodzaju towary i artykuły żywnościowe oraz dostarcza na terytorjum ZSRR przesyłki żywnościowe po przekazaniu waluty z zagranicy.

Magazyny Torgsinu posiadają w 220 miastach ZSRR wielki wybór wszelkiego rodzaju towarów, a mianowicie: włókienniczych, trykotaży, obuwia, bielizny, futer oraz wszelkich przedmiotów codziennego użytku po cenach umiarkowanych. Obecnie został wydany nowy cennik „Torgsinu” z cenami znacznie niższymi, który wysyła się na żądanie. Również na specjalne żądanie wysyła się kompletny spis oddziałów „Torgsina” w ZSRR.

W celu dostarczania adresatowi produktów i wszelkiego innego rodzaju towarów z magazynów „Torgsina”, należy przekazać odpowiednią sumę w dolarach do „Wniesztorgbanku” w ZSRR, Moskwa, ul. Nieglinna 12, na konto „Torgsina” Nr. 75a, z podaniem dokładnego adresu, imienia i nazwiska odbiorcy. Ilość i suma przekazów dla jednego odbiorcy nie jest ograniczona.

Gosbank i Wniesztorgbank uskuteczniają wypłatę przekazów na „Torgsin” adresatowi za pomocą specjalnych bonów, upoważniających do odbioru towarów w magazynach „Torgsina”. W ten sposób odbiorca przekazu może już nazajutrz po otrzymaniu przez bank pieniędzy, odebrać towar z magazynu.

Pozatem można przesyłać walutę bezpośrednio w listach wartościowych pod adresem oddziału „Torgsina” przy Gosbanku w miastach najbliższych od miejsca zamieszkania adresata, którego dokładny adres należy wskazać.

Osoby, którym przekazano walutę do miast, w których „Torgsin” nie ma swych magazynów, otrzymują jednocześnie z zawiadomieniem o wpływie waluty, również cennik towarów. Po otrzymaniu zamówienia na dany towar, najbliższy oddział „Torgsina” wysyła odnośne towary przesyłką, doręczoną adresatowi przez pocztę, który odbiór kwituje po sprawdzeniu zawartości. W danym wypadku za koszty związane z przesyłką, oraz opakowaniem z przekazanej sumy odlicza się 1 rub. 50 kop. z przesyłki wagi do 10 kg, za paczki do 20 kg brutto odlicza się 2 rub. 50 kop. U w a g a. 1 dolar = 1,94 rub.

Wszelkie przekazy na „Torgsin” przyjmują: Bank Gospodarstwa Krajowego w/m ul. Nowy Świat 11/13, Bank Zachodni w/m ul. Fredry 6, Powszechny Bank Kredytowy w/m ul. Moniuszki 10 oraz Bank Udziałowy w/m Nalewki 2.

Telefonicznych informacji w sprawie „Torgsinu” udziela Przedstawicielstwo Handlowe ZSRR w Polsce, Warszawa ul. Koszykowa 4, tel. 906-66, listownie zaś odpowiada po otrzymaniu znaczka pocztowego.

Możliwości rozwoju stosunków handlowych polsko-sowieckich w dziedzinie przemysłu elektrotechnicznego

Intensywny rozwój elektryfikacji w Unji Sowieckiej, któremu, jak wiemy, poświęcona jest szczególna uwaga w ogólnym planie uprzemysłowienia państwa połączony jest niewątpliwie z również wzmożonym rozwojem przemysłu elektrotechnicznego.

Elektryfikacja jednak na całym świecie ma tę specyficzną cechę, że prześciga zawsze najśmielsze zamierzenia i plany.

Dlatego wydaje się nam, że w związku z tempem elektryfikacji u naszych wschodnich sąsiadów można na cały szereg lat oczekiwać wzmożonego zapotrzebowania na wyroby przemysłu elektrotechnicznego, wobec czego pozycja handlu w tej dziedzinie mogłaby poważnie zaważyć na stosunkach handlowych polsko-sowieckich.

O ile istnieją stosunki te między obu państwami, koniecznym jest stałe badanie, co może przyczynić się do wzmocnienia ich, a pierwszym niezbędnym warunkiem tego jest wzajemne bliższe poznanie się i poznanie obustronnych potrzeb.

Jeżeli przypuszczenia nasze, podane na wstępie, są słuszne, to otwierałyby się możliwości zbytu dla całego prawie przemysłu elektrotechnicznego polskiego.

Przemysł ten, którego powstanie i rozwój datuje się zaledwie od niecałych dziesięciu lat, rozwinął intensywną działalność we wszystkich kierunkach i może wykazać się bardzo poważnym dorobkiem zarówno w dziedzinie silnych jak też słabych prądów.

Ujmując sprawę ogólnie, polski przemysł elektrotechniczny może podjąć się obecnie wszelkich zadań w dziedzinie prądów silnych w granicach do 35 kilowoltów.

Przyjmując jednak pod uwagę dotychczasowe tempo rozwoju, można oczekiwać w prędkim czasie przejścia do realizacji szerszego programu, tembardziej, że zapotrzebowanie wewnętrznego rynku wymaga takiego rozszerzenia.

Jeżeli przejdziemy do rozpatrywania poszczególnych działów przemysłu elektrotechnicznego, to przedewszystkiem musimy stwierdzić intensywny rozwój przemysłu maszynowego, który obecnie odpowiada wymaganiom bardzo rozległym, za wyjątkiem takich tylko wyrobów, jak turbogeneratory, transformatory wielkiej mocy, np. powyżej kilku tysięcy kilowoltamperów i zupełnie specjalnych maszyn, na które jest dotychczas małe zapotrzebowanie.

Mając szeroki program, przemysł ten jest nastawiony na nie mniej szeroką produkcję, mogąc dostarczać rocznie wiele tysięcy takich wyrobów, jak np. normalne silniki, transformatory i inne podobne fabrykaty.

Dziedzina budowy aparatów i przyrządów jest również bardzo rozwinięta. Przemysł jest w stanie, poza aparaturą niskiego i wysokiego napięcia dla elektrowni i stacyj transformatorowych do 35 kv., gdzie należy zaznaczyć wyłączniki olejowe, odłączniki, urządzenia odgromnikowe i t. p. — dostarczać kompletne urządzenia rozdzielcze zarówno normalne, jak też specjalne, np. dla kopalń, przemysłu chemicznego, a także wszelkiego rodzaju urządzenia rozruchowe, w tej liczbie automatyczne, pozatem nastawniki, regulatory i t. p.

W związku przeto z szeroko rozwiniętym przemysłem budowy wagonów, przemysł polski jest w stanie dostarczać całkowicie wyposażone wozy tramwajowe, wagony kolejowe z kompletnymi urządzeniami do oświetlenia elektrycznego i inne skomplikowane dostawy, których niepodobna wyszczególnić w krótkim artykule.

Inne działy przemysłu są nie mniej rozwinięte: np. działy fabrykacji kabli i przewodów wraz z odpowiednią armaturą kablową, a także przemysł akumulatorowy stoją na wysokim poziomie, będąc w stanie podjęcia się wykonania wszelkich dostaw.

Gdy przejdziemy do zaspokajania potrzeb przemysłu instalacyjnego i wszystkiego związanego z oświetleniem i elektryfikacją gospodarstwa domowego, to w tej dziedzinie dostawa wszelkiego sprzętu instalacyjnego, lamp i armatur, normalnych i specjalnych, żarówek, przyrządów grzejnych, a wreszcie takiego ważnego artykułu, jak liczniki energii elektrycznej i ograniczniki prądu, — może być również objektem intensywnej wymiany towarowej ze strony Polski.

Przypuszczalnie duże możliwości handlowe przedstawiają się w dziedzinie teletechniki i radjotechniki. Wyrabiane są w Polsce aparaty telegraficzne i telefoniczne różnych typów wraz z odpowiednimi łącznicami, wszelkie urządzenia sygnalizacyjne, w tej liczbie sygnalizacji kolejowej, urządzenia sygnalizacji parowej i t. p.

Z dziedziny radjotechniki wyrabiane są kompletne stacje, odbiorniki, i wszelki sprzęt radjowy, jak słuchawki, lampy katodowe, kondensatory wszelkiego rodzaju, oporniki i inne artykuły.

Dział przyrządów elektromedycznych jest również poważnie zaawansowany: wyrabiane są np. kompletne urządzenia dla djatermji. lampy kwarcowe i inne wyroby.

Poważnie przedstawia się fabrykacja materiałów izolacyjnych i pomocniczych: przemysł porcelanowy jest w stanie podjąć się dostawy najbardziej skomplikowanych wyrobów, a pozatem istnieje cały szereg fabryk produkujących wyroby z różnych mas izolacyjnych, jak np. z ebonitu, bakelitu, mających zastosowanie zarówno w dziedzinie prądów silnych i słabych. Z materiałów pomocniczych należy zaznaczyć produkcję wyrobów z węgla, a w tej liczbie szczotek dla maszyn elektrycznych.

Powyższe zestawienie nie można traktować, jako wyczerpujące, a należy je przyjąć, jako pewne przykłady, oświetlające stan rozwoju polskiego przemysłu elektrotechnicznego.

Jeżeli pozatem uwzględnić, że przemysł ten, podejmuje się swych złożonych zadań, opierał się przeważnie o doświadczenie wielkich firm zagranicznych, pamiętając o tem, że tylko w drodze wykorzystania wieloletniego doświadczenia obcego można dojść w krótkim czasie do tak dodatnich wyników, to można stwierdzić, że jest nie tylko należycie przygotowany do pokrywania zapotrzebowania wewnętrznego, lecz również rozleglejszych rynków.

Zdając sobie sprawę z tego, że wszelka wymiana towarowa między państwami musi być obustronną, możemy, rozważając perspektywy rozwoju stosunków handlowych w dziedzinie przemysłu elektrotechnicznego, podać tylko zestawienie tych możliwości z punktu widzenia naszego przemysłu, pozostawiając drugiej stronie wypowiedzenie się w innym kierunku.

Wydaje się nam w każdym razie zupełnie słusznem, by Polska, nie posiadając całego szeregu podstawowych surowców dla przemysłu elektrotechnicznego, w pierwszym szeregu miedzi, nawiązała odpowiednie stosunki handlowe, o ile są ku temu sprzyjające warunki, z najbliższymi sąsiadami. Należy więc zacząć od wzajemnego zaznajomienia się i poznania obustronnych potrzeb, a niewątpliwie znajdzie się możliwość współpracy i zadziergnięcia bliższej styczności handlowej.

Rozwój gospodarki futrzanej

Unja Sowiecka jest jednym z najpoważniejszych producentów futer wysokowartościowych, z których znaczna część rzucana jest na rynek światowy, toteż ta gałąź gospodarki narodowej ZSRR otaczana jest od czasu powstania rządu sowieckiego szczególną pieczołowitością. W celu rozwinięcia i wzmożenia gospodarki futrzanej Unji Sowieckiej założona została specjalna organizacja, „Sojuzpusznina”, w której zostały zjednoczone monopolistycznie wszelkie gałęzie gospodarki futrzanej. Do kompetencji „Sojuzpuszniny” należą: skup surowca futrzanego w wytwórniach, zaopatrzenie rynku wewnętrznego, dalej — zakładanie i organizacja hodowli karakulów, jagniąt, dzikich zwierząt futerkowych i królików, wreszcie organizacja eksportu. Założenie takiej jednolitej organizacji stwarza możliwość korzystnego wyzyskania łączności pomiędzy poszczególnymi gałęziami gospodarki futrzanej. Wskutek pokierowania tej gospodarki według wspólnego planu rozwojowego zwiększą się w najbliższych latach i tak już znaczne zapasy futrzane Unji Sowieckiej oraz poprawi się ich jakość. Organizacja intensywnych form gospodarki, dalsze zapuszczanie się myśliwych w głębokie, dotychczas, szczególnie na dalekiej północy Unji Sowieckiej, jeszcze nie wyzyskane tereny myśliwskie, dzięki założeniu państwowych stacji przemysłowo-myśliwskich w okolicach, bardzo odległych od miejscowości zamieszkałych, — oraz ulepszenie technicznego wyposażenia ludności łowieckiej są środkami, dzięki którym nowe ilości surowca futrzanego dostaną się na rynek, a ich jakość ulegnie polepszeniu. Dążenie Unji Sowieckiej do maksymalnego rozwoju zasobów futrzanych jest wywołane zwłaszcza przez rosnące zapotrzebowanie rynku wewnętrznego, który w warunkach klimatycznych ZSRR jest nieograniczonym konsumentem futer. Da to niewątpliwie impuls do dalszego rozwoju eksportu towarów futrzanych i zmiany struktury w kierunku ulepszania asortymentów i podnoszenia jakości. Ostatnia okoliczność ma szczególnie ważne znaczenie dla Niemiec. Obok Londynu Lipsk jest głównym miejscem zbytu futer sowieckich na rynkach zagranicznych.



Niebieskie lisy



Białe lisy





Suszenie skórek karakułowych
w Centralnej Azji Sowieckiej

Walka Lipska o odzyskanie swego znaczenia przedwojennego w niemałym stopniu cieszy się powodzeniem dzięki temu, że sowiecka polityka eksportowa wykorzystała dobrze funkcjonujący mechanizm lipskich targów futrzanych w celu zbywania znacznej części futer rosyjskich. Wielką rolę w tym względzie odegrały dwa przetargi sowieckich towarów futrzanych, organizowane corocznie w Lipsku przez Przedstawicielstwo Handlowe w Berlinie. Targi te, dzięki swemu międzynarodowemu charakterowi i dużym obrotom, przewyższają znacznie wszelkie inne targi lipskie. W związku z tem futra sowieckie osiągają wybitny sukces i duża ilość wielkich firm korzysta głównie, jeżeli nie wyłącznie, z towaru sowieckiego.

Wskutek rozszerzających się stale w ostatnim czasie operacji reeksportu „Sojuzpuszniny” w Mongolji, Afganistanie, Persji i w Chinach zachodnich, nadchodzą na targi lipskie w ramach sowieckiego eksportu futrzanego, również znaczne ilości surowca wschodniego. Ma to szczególną wartość dla niemieckiego przemysłu futrzano-przetwórczego i znacznie zwiększa znaczenie targów lipskich.

Poczynając od 1926/1927 r., wzrasta udział Lipska w eksporcie sowieckich towarów futrzanych prawie nieprzerwanie. Wynosi on

w r.	1926/1927	—	41,4 ⁰ / ₀
	1927/1928	—	47,3 ⁰ / ₀
	1928/1929	—	46,8 ⁰ / ₀
	1930	—	52,9 ⁰ / ₀

A zatem przypada w 1930 r. więcej niż połowa sowieckiego eksportu futrzanego na Niemcy; na Londyn przypadło w tym roku tylko 31⁰/₀ eksportu sowieckiego.

Położenie zmieniło się w sposób jaskrawy w 1931 r., gdy udział Niemiec zmniejszył się do 36,4⁰/₀, natomiast angielski wzrósł do 40,1⁰/₀. To przestawienie eksportu futer sowieckich wywołane zostało przez kryzys walutowy i kredytowy, który wybuchł w Niemczech w lipcu 1931 r. i który utrudnił znacznie finansowanie przez banki niemieckie zakupów futer sowieckich. W kołach niemieckich kupców futrzanych popularny jest pogląd, że międzynarodowe targi futrzane, zorganizowane w 1931 r. w Leningradzie, miały na celu osłabienie targów lipskich i odciążenie od nich znacznych ilości towaru. Obawy te były całkowicie nieuzasadnione. Stosunkowo drobne quantum, które uległo przetargowi w 1931 r. na targu leningradzkim — w ilości 4,2 całego sowieckiego eksportu towarów futrzanych, nie upośledza bynajmniej targów lipskich.



Zbiornica „Sojuzpuszniny” na Syberji.

Первая Паровозостроительная Фабрика в Польше

АКЦ. О-во

ЗАВОДЫ В ХРЖАНОВЕ

Контора Правления в Варшаве

Warszawa, ul. Marszałkowska 136

Паровозы нормальнорельсовые, пассажирские и товарные, приспособленные к требованиям современной коммуникационной техники.

Паровозы маневровые и узкоколейные силой от 60 до 220 лошадиных сил и более для всякого железнодорожного полотна.

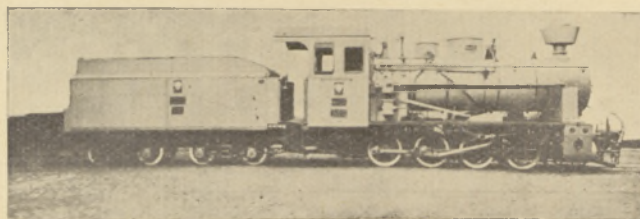
Валы моторные для постройки шоссе и консервации шоссежных дорог.

Кузнечные изделия: рукоятки, цепи, поршни, оси и т. п.

Колеса зубчатые, кованые и литые.

ПОСТАВЩИК:

Польских Государственных Железных Дорог, Главной Дирекции железных дорог в Болгарии, Железнодорожной Дирекции Латвии, О-ва Железных Дорог Марокко и др



ВАРШАВСКОЕ АКЦИОНЕРНОЕ

ПАРОВОЗОСТРОИТЕЛЬНОЕ ОБЩЕСТВО

WARSZAWSKA

SPÓŁKA AKCYJNA BUDOWY PAROWOZÓW

WARSZAWA, KOLEJOWA 57.

Общество основано в 1920 г. В первые годы, кроме подготовки к серийному строительству новых паровозов, был проведен капитальный ремонт нескольких сот паровозов, поврежденных вследствие военных действий.

Кроме основного производства паровозов нормальных и узкоколейных Общество поставляет для польских государственных железных дорог, равно как и для частного рынка, а также для заграницы, с течением времени постоянно расширяя свое производство. В настоящее время Общество производит стройку паровых котлов всяких систем, тепловых аккумуляторов, стройку особенно портовых и других транспортных конструкций (в последнее время поставлено 8 построек для порта в Гдыне). Отдел моторов системы Дизеля, так постоянных, как и паровых. Отдел стройки моторных вагонов и железнодорожных автоматических тормозов. Отдел стройки машин, в особенности шоссежных валов и мельниц для дробления (перемола) всяких минеральных, как и растительных материалов.

Экспорт труб в СССР.

Высокое качество изделий Сосновицких Фабрик Труб и Железа было известно еще за много лет до войны.

Эти крупные фабрики всякого рода труб экспортировали перед войной на русский рынок 80% своей продукции.

В настоящее время Общество Сосн. Фабр. Труб. и Железа принадлежит к международному картелю.

Производство заводов установлено на экспорт, в виду того, что внутренний рынок не в состоянии поглощать всю продукцию.

К сожалению экспорт труб встречается в настоящее время все с большими затруднениями вследствие применения многими странами валютных ограничений.

В отношениях с Советами основную роль играет учет советских векселей и государственные гарантии, при получении которых в прошлом году железолитейная промышленность встречалась с затруднениями, вследствие чего экспорт железа в СССР значительно уменьшился.

Учет советских векселей за границей влечет за собой расходы, превышающие калькуляции, проведенной при продаже товаров.

Несмотря на все эти затруднения экспорт труб и трубопроводов выразился в СССР в 1931 году в следующих числах: 4719 тонн на сумму 3.290 284 зл., что составляет по весу 12,34% общего экспорта, а по стоимости 12,94% общей стоимости экспорта труб.

BIURO SPRZEDAŻY

POLSKICH WALCOWNI RUR

ГЛАВНАЯ КОНТОРА

ПРОДАЖИ ПОЛЬСКИХ
ФАБРИК ТРУБ

Katowice, Lompy 14

telegr. „RURPOL“

Warszawa, Moniuszki 10.

telegr. POLRUR

В Польше производство компенсаторов всецело сосредоточено в Варшаве, а именно в фабрике трубопроводов „Компенсатор“, В. Мачеевский и К-о.

Основанная по инициативе и при личном участии покойного инж. Владислава Мачеевского, изобретателя системы волнистых труб и применения их при производстве компенсационных вставок, эта фабрика начала свою деятельность еще в 1908 году.

Благодаря введению на рынок нового элемента трубопроводов, спрос на который имея уже давно, фабрика сумела в скором времени завоевать ровно местный, как и русский рынок для своего производства.

Развивающаяся быстрыми темпами русская промышленность отличалась перед войной таким высоким спросом на волнистые компенсаторы, что фабрика „Компенсатор“ почти 80% своей продукции поставляла покупателям на Востоке.

В то же время волнистые трубы были введены также и на западно-европейские рынки, путем от продажи патента наиболее крупным промышленным предприятиям этой отрасли в Англии, Германии, Франции и Бельгии.

Итак, мы видим, что ровно инициатива, планы, техническая обработка изобретения, как и промышленное использование волнистых компенсаторов—находят свое начало исключительно в Польше.

За время своего свыше 20-летнего существования, фабрика „Компенсатор“ не пренебрегла даже малейшими средствами, могущими содействовать техническому усовершенствованию въ этой области, равно как и расширению размеров применения упругих проводов.

В последние годы эти усилия увенчались полным успехом, т. к. после войны почти вся Европа, за исключением стран, использующих польский патент, приобретает волнистые трубы в фабрике „Компенсатор“.

Из числа заграничных покупателей следует в первую очередь указать: СССР, Швейцарию и Италию.

Экспорт компенсаторов в Зап. Европу производится путем нормальной торгово-промышленной деятельности, а именно: представителями, рекламой, пропаганды в печати, а прежде всего путем добросовестного выполнения полученных заказов.

В текущем году фабрика „Компенсатор“ получила заказы из заграницы, выражающихся в следующих числах:

Страна	вес в кг.	стоимость в злотых
Италия	2620	11.899
Швейцария	2135	17.589
СССР	61390	276 362
Итого	66.145	305 850

Деятельность, направленная к приобретению советских покупателей должна, однако, ограничиться последним из перечисленных пунктов, в виду большой затруднительности остальных вследствие специфических политическо-хозяйственных отношений.

Несмотря на эти затруднения, фабрика „Компенсатор“ старалась уделить как можно больше внимания советским заказам и после многих усилий может указать, что достигла в среднем 26% суммы экспорта в довоенную Россию. Это соотношение подвергается значительным колебаниям, а именно: с 14% в 1927 году повышается до свыше 60% в 1931 году (в СССР было экспортировано в общей сложности 90 тонн).

Слдует здесь подчеркнуть, что в своих усилиях фабрика „Компенсатор“ встречалась с полным сочувствием и благосклонной поддержкой со стороны обоих учреждений, занимающихся в Польше закупками для СССР, а именно: Торгового Представительства СССР в Польше и Общества „Совпольторг в Варшаве“ как представительства О—ва „Совпольторг в Москве“.

В настоящий момент стремлением фабрики „Компенсатор“ является укрепление столь благоприятным образом возобновленных торговых отношений и с этой целью хочет стремиться к сотрудничеству с авторитетными кругами, чтобы преодолеть препятствующие затруднения равно формального, как и политическо-экономического характера.

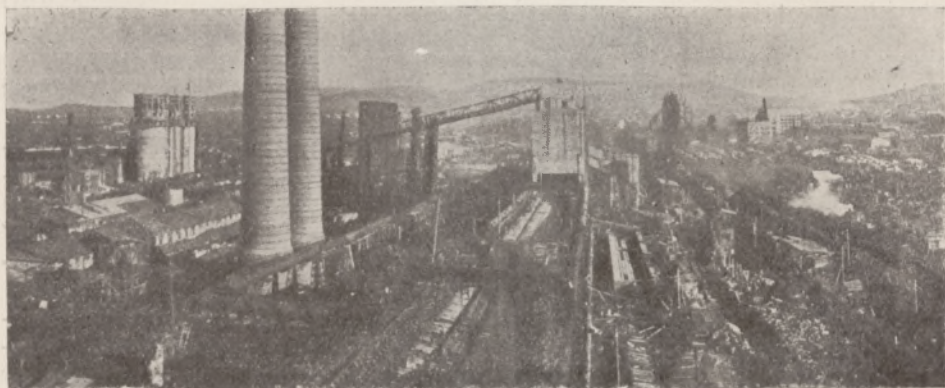
ELEKTROWNIA

Budowa największej obecnie na świecie Dnieprowskiej Elektrowni wodnej (Ukraina Radziecka), której uroczyste otwarcie nastąpiło dnia 10 października r. b., została rozpoczęta pięć lat temu, w listopadzie 1927 roku. Pierwsza turbina elektrowni puszczona została w ruch w kwietniu roku bieżącego i już od 1-go maja r. b. okoliczne miasta i osady fabryczne otrzymały pierwszy prąd elektryczny dla celów przemysłowych. W chwili obecnej czynnych jest już 5 turbin, wytwarzających energję 450 tysięcy koni mechanicznych, czyli 310 tysięcy kilowatów. Po uruchomieniu wszystkich 9-ciu turbin, co nastąpi w roku przyszłym, elektrownia wytwarzać będzie energję 810 tys. koni mechan., przewyższając w ten sposób największe dotychczas na świecie elektrownie amerykańskie.

Olbrzymie turbiny elektrowni wprawia w ruch z szybkością 83 obrotów na minutę spadek wody rzeki Dniepru, uzyskany przez zbudowanie specjalnej tamy, która podniosła poziom wody w górze rzeki o 43 metry. Budowa tamy, długości 760 metrów i wysokości 60 metrów, pochłonęła 820 tys. metrów sześć. betonu. Tama zbudowana została poniżej słynnych porohów, dnieprzańskich, które dotąd uniemożliwiały komunikację rzecznaną, obecnie zaś, dzięki podniesieniu poziomu wody, zostały zatopione tak dalece, że wierzchołki najwyższych porohów znalazły się na 4 metry pod powierzchnią wody. W taki sposób rozwiązane zostało zagadnienie uruchomienia komunikacji rzecznej wzdłuż całego Dniepru aż do Morza Czarnego. Trójkomorowa szluza o kilometrowej długości, zbudowana obok tamy, będzie w stanie przepuszczać po 2 parowce na godzinę (do 4 milionów tonn rocznie).

Przy budowie tamy i elektrowni Dnieprostroju pracowało w ciągu ubiegłych lat 30 tys. robotników. W ciągu jednego tylko 1930 roku ułożyli oni 518 tys. metrów sześć. betonu, bijąc temsamem dotychczasowy rekord amerykański (300 tys. mtr.³ betonu przy budowie tamy Wilsona).

Budowa tamy ukończona została na 2 lata wcześniej niż przewidywali inżynierowie amerykańscy, zaangażowani przez kierownictwo Dnieprostroju w charakterze doradców. Kierownictwo budowy spoczywało w rę-



Widok dzielnicy Magnitogorska

„D N I E P R O S T R O J”

ku specjalistów radzieckich. Pięć uruchomionych dotąd turbin wykonane zostały przez firmę amerykańską „General Electric”, pozostałe zaś cztery, z których jedna jest już obecnie montowana, wytwarzają zakłady krajowe.

Elektrownia Dnieprowska dawać będzie rocznie od 2,5 do 4,4 miliardów kilowat-godzin niesłychanie taniego prądu, którego koszt już obecnie nie przewyższa pół kopiejki za kilowat-godzinę. Prąd ten, o napięciu do 154 woltów, dostarczany będzie, za pośrednictwem przewodników długości ogółem przeszło 300 klm, wielkiemu kompleksowi zakładów przemysłowych, budowanych w pobliżu, na lewym brzegu Dniepru, oraz wielkim ośrodkiem przemysłowym — Zaporozże, Dniepropietrowsk, Kamienskoje, Nikopol i Krzywy Róg.

Po raz pierwszy w dziejach przemysłu objęta została jednolitym planem budowa wielkiej Centrali Elektrycznej i całego kompleksu fabryk, mających zużywać dostarczaną przez nią energję. W skład tego kompleksu przemysłowego, budowanego równocześnie z elektrownią, wchodzi: fabryka aluminium o rocznej produkcji 20 tys. tonn aluminium; zakłady hutnicze żelaza i stali (4 wielkie piece i 19 pieców martenowskich) o rocznej produkcji 1200 tys. tonn żelaza i 313 tys. tonn stali najwyższych gatunków; fabryki stopów żelaza o rocznej produkcji: 80 tys. tonn ferromanganu, 20 tys. tonn ferrosilicium, 4 tys. tonn ferrochromu i 1600 tonn ferrowolframu; koksownia (275 pieców) o rocznej produkcji 13000 tys. tonn koksu; cementownia, cegielnia i t. p. wytwórnie materiałów budowlanych; wreszcie zakłady mechaniczno-remontowe dla obsługiwanego całego Dnieprostroju, połączone z odlewniami żelaza, stali i miedzi.

Wartość ogólna wszystkich zakładów Dnieprostroju: elektrowni, fabryk, szluz, przystani i t. d. wyniesie około 850 milionów rubli.

Wokół elektrowni i gmachów fabrycznych powstaje wielkie nowoczesne miasto z liczbą mieszkańców, sięgającą już obecnie 120 tysięcy.

Elektrownia Dnieprowska zasilać będzie prądem nietylko przemysł i miasto, lecz również i wsie okoliczne, czyniąc wielki krok naprzód w dziedzinie elektryfikacji rolnictwa.



Gmachy państwowych zakładów przemysłowych w Charkowie.

„INTORGKINO”

Na 5 najlepszych filmów, premjowanych w roku 1930 w New Yorku 3 były produkcji Z. S. R. R.

8.000 kinoteatrów publicznych w Z.S.R.R. Kilkadziesiąt tysięcy kin klubowych i wędrownych. 1 miliard widzów.

Oto cyfry świadczące o potężnym rozwoju filmu w Z. S. R. R.

Na sezon 1932 r. zrealizowano szereg filmów dźwiękowych, z których zgłoszone w Polsce do wystawienia będą następujące: „Droga Życia”, „Martwy Dom” (Dostojewskiego), „Złote góry”, „Walka o życie” i „Zwycięzcy Nocy” — film realistyczny o wyprawie łamacza lodów „Małygina” na pomoc ekspedycji Nobilego i cały szereg filmów kulturalno-oświatowych.

Dotychczasowe sukcesy film sowiecki zawdzięcza wybitnej reżyserji i technice oraz porównawczej grze aktorów, jako też głęboko obmyślanym i artystycznie uzasadnionym scenariuszom.

„Intorgkino” produkuje na eksport wszelkie aparaty i materiały techniczno-filmowe.

„Sojuzpusznina”

Oddział futrzany w Przedstawicielstwie Handlowym Z. S. R. R. w Polsce, Koszykowa 4, posiada własne swoje składy

Sprzedaje w pierwszym rzędzie karkuły wszelakich gatunków i kolorów, breiśszwanicy karkułowe, popielice, błamy popielicowe, błamy popielicowe z grzbietów i inne towary futrzane z bogatej nomenklatury „Sojuzpuszniny”.

Wszeczwiązkowe Tow. Wydawnicze

„Mieżdunarodnaja Kniga”

MOSKWA, KUŹNIECKIJ MOST 18.

POLECA:

Szereg prac popularno-naukowych z dziedziny technologii, medycyny, pedagogiki, społeczno-politycznej i ekonomji.

Duży wybór podręczników i czasopism z zakresu wiedzy fachowej jak to: gospodarstwa wiejskiego, leśnego, rybnego i wszelkich gałęzi przemysłu.

Liczne dzieła historyczne, beletrystyczne i bogaty dział muzyczny.

Wydawnictwa oraz przedmioty naukowe Centralnego Naukowo-Badawczego Instytutu, a mianowicie: 1) Normalną anatomję. 2) Zoologję. 3) Mikropreparaty. 4) Kolekcje botaniczne. 5) Woskowe Modele. 6) Modele anatomiczne. 7) Djapozytywy $8\frac{1}{2} \times 8\frac{1}{2}$ cm. 8) Modele sanitarno-techniczne. 9) Szkolne filmy naukowe.

Termin przygotowania i ceny przy zamówieniu.

Katalogi i prospekty na żądanie bezpłatnie.

„TABAKEKSPORT”

Rostrzygającemi dla wielkich sukcesów produkcji tytoniu Z. S. R. R., sięgających końca w. XIX są 3 czynniki:

- 1) Wyjątkowo sprzyjający klimat.
- 2) Jedyna w swoim rodzaju gleba, podatna pod uprawę tytoniu, zwłaszcza obszary nad Morzem Czarnem.
- 3) Wysokie kwalifikacje sił roboczych, przedewszystkiem licznych przybyszów Armeńczyków i Greków, dzięki którym planacje i obróbka tytoniu Z. S. R. R. doszły do wielkiej doskonałości.

W Z. S. R. R. produkuje się 4 rodzaje tytoniu:

- a) Tytuń wschodni.
- b) Machorka.
- c) Bakuntwuń.
- d) Tytuń papierosowy. Różnorodność postaci tytoniu papierosowego czyni go zadawalającym każdy smak. „Tabakek-sport sprzedaje nikotyne”.

Polska jest importerem tytoniu Z. S. R. R.



Suszarnia liści tytoniowych na Kubani.



Ładowanie ryb w Astrachaniu

„RYBOKONSERWOEKSPORT“

Ryby eksportowane z Z. S. R. R. są pod każdym względem bezkonkurencyjne.

Dzięki świetnym warunkom naturalnym ogromu wód Z. S. R. R., ryby tych wód przewyższają pod względem smaku i wartości odżywczych wszystkie znane gatunki ryb Europy i Ameryki.

Ryby. Sandacze, Leszcze, Semga, Bieługa, Jesiotry, Pstrągi, Szczupaki i t. p.

Kawioiry. Jesiotrowy, Beluga Sewrjuga, kawior prasowany i Keta-kawior.

Konserwy rybne marki „Socra“.

Kamczatka-łosoś, Kamczatka-Krab-Meat, Pilszard, Sardynki oliwne, konserwy jesiotrowe, Makrele (Skumbria), Pink-Salmon, Chum-Salmon, Red-Salmon i t. d.

Przetwory rybne.

Mączka rybna, Klej rybny jesiotrowy i Bieługa, Odpadki rybne i pat. Mąka rybna dla celów nawozowych.



Fabryka obróbki lnu w Rżewie

„EKSPORTLEN“ LEN I KONOPIE.

Zamiast dawnych różnych marek firm eksportujących obecnie w Z. S. R. R. została ustanowiona państwowa tabela standaryzująca towar lniany i konopny dla użytku w handlu. Standaryzowanie lnu i konopi odbywa się za pomocą podziału na grupy według jakości włókna i czystości oeróbki.

Obróbka ta odbywa się sposobem mechanicznym przy użyciu maszyn najnowszych systemów.

Oprócz wysortowanych gatunków lnu i konopi Z.S.R.R. eksportuje różne gatunki pakuł. Z fabrykatów gotowych eksportowane są:

Nici lniane od Nr. Nr. 30 do 50.

Przędza lniana od Nr. Nr. 8 do 25.

Standaryzacja surowców lnu i konopi gwarantuje ich doskonałość!



Elewator kolektywu „Gigant“ obliczony na ładunek 3.330 ton

„EKSPORTCHLEB“

produkuje między innymi:

makuchy, kuchenki lniane o zawartości proteiny—tłuszczu 38%, bawełniane i słonecznikowe o zawartości proteiny—tłuszczu 48%—50%, otręby pszenne, soczewicę, proso, grykę, ryż i t. p.

Wszystkie produkty „Eksportchlebu“ odpowiadają pierwszorzędnym, możliwie najlepiej wysortowanym gatunkom.

„Eksportchleb“ posiada szeroki zakres produkcji artykułów rolnych.

„Sojuzugoleksport“

Produkcja w r. 1913 — 4,7 miljona ton.

„ „ „ 1931 — 14,1 „ „

Szybki wzrost produkcji antracytu w ZSRR jest wynikiem nie tylko daleko posuniętej mechanizacji, lecz przede wszystkim wpływa z wysokiej wartości antracytu, wydobywanego w Zagłębiu Donieckim.

Antracyt ten zawiera małą ilość lotnych cząstek składowych, co daje gwarancję bezdymnego spalania przy wydatnym efekcie cieplnym.

Dzięki trwałości i spoistości antracyt z Zagłębia Donieckiego znosi doskonale najdłuższe transporty.

Antracyt daje w stosunku do koksu 30% oszczędności.

Niezbędny produkt w przemyśle. W użytku domowym antracyt nadaje się do dowolnych zmian ciepłoty.

„NEFTEEKSPORT“

Surowce. Przetwory. Smary. Oleje pędne, motorowe, automobilowe, maszynowe i cylindrowe wysokiej jakości.

Przeróbka surowców według najnowszych metod chemiczno-badawczych

Czytelnikom organu naszego

służyć będziemy informacjami w zakresie eksportu i importu polsko - sowieckiego, zamieszczając w specjalnej, stałej rubryce odpowiedzi na kierowane do nas zapytania.

„POLSKA i ZSRR”

Miesięcznik poświęcony stosunkom handlowym obu krajów

WARSZAWA, WSPÓLNA 56, TEL. 9-93-92
Konto P.K.O. 26865

Prenumerata:

Zł. 24.— rocznie
„ 12.— półrocznie
„ 6.— kwartalnie

Ogłoszenia:

$\frac{1}{1}$ strona zł. 400.—
 $\frac{1}{2}$ „ „ 225.—
 $\frac{1}{4}$ „ „ 125.—

Ogłoszenia na okładce w 2-ch kolorach o 50% drożej.

Redaktor i Wydawca:
MIECZYŚLAW CZERWIŃSKI

Dyrektor Wydawnictwa:
SZYMON WODZIŃSKI

СИСТЕМА УПРУГИХ ТРУБОПРОВОДОВ ДЛЯ ПАРА

основанных на применении волнистых труб инж.
В. Мацевского, испытанная во всей Европе,

ГАРАНТИРУЕТ

совершенно одинаковую толщину стенок во всех изогнутых местах в трубах, равно как значительное увеличение упругости целого трубопровода, обеспечивающее фланцевые соединения от чрезмерных напряжений, нарушающих их плотность.

Благодаря этим преимуществам, наши трубопроводы для высоких давлений и перегретого пара являются

самыми экономическими,

самыми прочными,

самыми безопасными в практике.

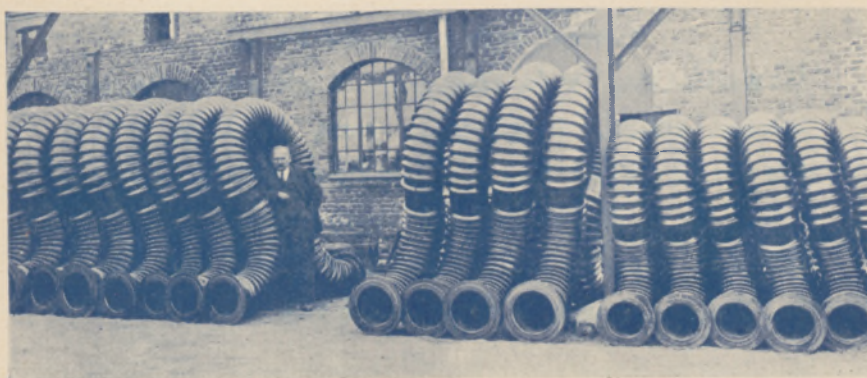
Проекты целых трубопроводов, равно как сметы и предложения делает и доставляет

Фабрика трубопроводов
„Компенсатор“, В. Мацевский и К-о,

О-во с огр. ответств.

„Compensator“

Варшава — Warszawa, ul. św. Stanisława № 1/3



Адрес для телеграмм:
Compensator Warszawa

Телефоны: Торг. Отдел 618-72.
Техн. Отдел 334-65.

„SOWPOLTORG W WARSZAWIE“

GENERALNE PRZEDSTAWICIELSTWO

TOW. AKC.

„SOWPOLTORG W MOSKWIE“

SP. Z OGR. ODP.

Warszawa, ul. Wierzbowa Nr. 11



Telefony: Zarząd 417-22, Wydz. Zakupów: 412-76, Wydz. Sprzedaży: 265-90
264-90, 241-15, 751-32, Ogólny: 703-84, Buchalterja: [257-97

**Konto P.K.O. Nr. 15428 Konto czekowe w Banku
Gospodarstwa Krajowego w Warszawie Nr. 1359**

Adres Telegraficzny „Sowpoltorg“

SIEDZIBA CENTRALI:
Moskwa, Bolszaja Dmitrowka 23—8

ODDZIAŁY:
Warszawa, Leningrad, Charków

**Towarzystwo powstało w 1925 roku w celu
wymiany towarów między Polską a Z. S. R. R.**

IMPORT:

Minerały: szpat polny, piasek kwarcowy, kreda, gips,
alabaster, talk, chlorek magnezu, magnezyty, baryt,
kaolina, rudy apatytowe i t. p.

Chemikalja: soda, oleina, olej i sól anilinowe, alun
chlorek wapna, dwuchromian sodu, kalafonja i t. p.

Chemikalja farmaceutyczne i zioła,
Skóry surowe i wyprawione.

Różne: szmaty, nici, kalosze, maszyny do szycia,
nożyki do golenia i t. p.

EXPORT:

Maszyny i narzędzia dla przemysłu, barw-
niki, nawozy sztuczne, węgiel, cynk i ołów.