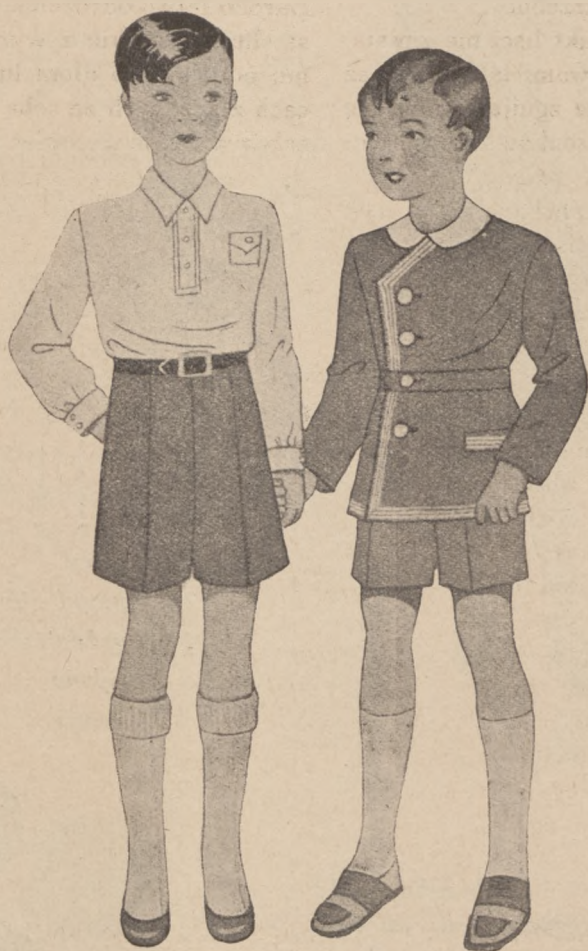


RADY PRAKTYCZNE



1

2

1. Spodenki dla chłopca do lat 7-iu, z granatowego szewiotu. Bluza z jasnej flory.

2. Ubranko dla chłopca od lat 3-ch do 7-iu z flory — obszyte trzykrotnie tasiemką jedwabną. Guziki tego koloru co tasiemka. Kołnierzyk z białej piki.



FORMA NA TABLICY KROJU

Sukienka wełnicna z dwóch materiałów: gładkiego i deseniowego dla dziewczynki w wieku 6—8 lat.

Model tej sukienki nadaje się do przeróbki ze starych sukienek.



1 plecy

2—3 przód stanika

4—5 spódniczka

6 rękaw

7 pasek

5. Ubranko dla chłopca od lat 4-ch do 6-ciu z welwetu granatowego.

Marynarka na podszewce. Nakładamy ją na jasną bluzę i wiążemy barwny krawat.



DLA NASZEJ — DZIATWY —

6. Sukieneczka dla dziewczynki do lat 3-ch z materiału do prania w kratę. Z przodu kontrafałdy, z tyłu jedna kontra cokolwiek szersza zastębnowana do bioder. Przy ramionach fałbanki. Kołnierzyk z białej piki.

7. Sukienka dla dziewczynki do lat 3-ch. Karczek odcinany, na wierzch nałożona pelerynka. W spódniczkę wstawiamy kłószowe godety.



8



6

7

8. Płaszczek dla dziewczynki od lat 3-ch. Lekko skłószowany z tyłu. Z boku kieszenie, kołnierzyk futrzany lub z welwetu imitującego futerko.

Sweterek, czapeczka, rękawiczki, szalik dla 3 letniego dziecka

Ten prześliczny komplet dla trzyletniego dziecka, składający się ze sweterka, czapeczki, rękawiczek i szalika, powinien być zrobiony z bardzo miękkiej i ciepłej wełny. Doskonale nadaje się na ten cel wełna gatunku „Irland” lub „Tęcza” firmy „Trójkąt w kole” (ul. Marszałkowska 147). W opisie tego kompletu podałam zestawienie dwóch kolorów: malinowego i białego, które uważam za jedno z najszcześniejszych połączeń, jeśli chodzi o ubranka dziecięce — Pani jednak może się kierować własnym gustem i odpowiednio sobie kolory wybierać, gdyż gatunki „Tęcza” i „Irland” posiadają prawdziwą tęczę barw.

Do roboty potrzeba:

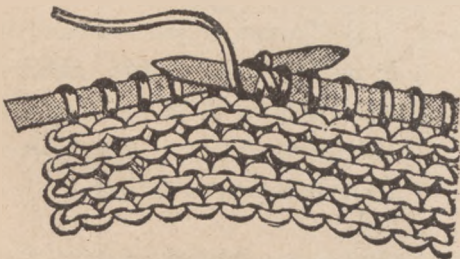
na sweterek

Ilość	Cena
100 g. wełny w kolorze białym . . .	3.00
50 g. wełny w kolorze malinowym . . .	1.50
<i>na czapeczkę i rękawiczki</i>	
50 g. wełny w kolorze białym . . .	1.50
<i>na szalik</i>	
50 g. wełny w kolorze białym . . .	1.50
Razem . . .	7.50

Sweterek i szalik robi się na drutach Nr. 3, czapeczkę szydełkiem metalowym Nr. 6, rękawiczki na pięciu cieniutkich metalowych drutach.

Ściegi, stosowane w robocie:

- 1) Ścieg francuski:
 - 1 rząd wszystkie oczka prawe,
 - 2 rząd wszystkie oczka prawe i t. d.
- 2) Ścieg pojedynczo karbowany:
 - 1 rząd: 1 oczko prawe, 1 oczko lewe,
 - 1 oczko prawe i t. d.;
 - 2 rząd tak jak pierwszy, nad prawymi oczkami prawe, nad lewymi lewe.
- 3) Ścieg zwykły:
 - 1 rząd wszystkie oczka prawe,
 - 2 rząd wszystkie oczka lewe,
 - 3 rząd tak jak pierwszy i t. d.



Ścieg 1.



S W E T E R E K.

PLECY zaczyna się od dołu przez nabieranie na drut 80 oczek nitką malinową. Na oczkach tych robi się 8 rzędów ściegiem francuskim. Oczka powinny być robione bardzo ściśto. Dalej nitką białą robi się plecy ściegiem pojedynczo - karbowanym. Gdy robota będzie miała 0 m. 24, trzeba zrobić wycięcie na pachy przez spuszczenie najpierw 1 raz dwóch oczek i 3 razy po 1 oczku z każdej strony roboty, a gdy robota będzie miała 0 m. 32 (wysokość pleców), spuszcza się wszystkie oczka razem.

PRZÓD. Najpierw robi się lewą część przodu. Nabiera się na drut nitką malinową 40 oczek, na których początkowo ściegiem francuskim, 8 rzędów, a dalej nitką białą i ściegiem pojedynczo - karbowanym robić trzeba tak długo, aż przód będzie miał 0 m. 24 (od dołu do pach). Wówczas od strony pachy (lewy brzeg roboty) trzeba zrobić wycięcie na pachę przez spuszczenie oczek tak, jak w plecach. Od samego dołu przodu z przeciwległego brzegu przodu (prawy brzeg roboty, miejsce spięcia swetra) każde 6 oczek z brzegu robi się ściegiem francuskim.

Gdy robota ma 0 m. 31, spuszcza się 14 oczek na dekolt (prawy brzeg roboty) w ten sposób, że w trzech rzędach spuścić trzeba po 4 oczka a w czwartym 2 oczka, a przy 0 m. 32 spuszcza się wszystkie oczka ramienia razem.

Prawą część przodu robi się tak samo jak lewą, tylko w miejscu spięcia swetra trzeba zrobić kilka dziurek na guziki przez spuszczenie, w odległości 2 oczek od brzegu, 4 oczek, które dobiera się w następnym rzę-

TRICALCINE

UWAPNIENIE ZUPEŁNE ORGANIZMU
otrzymuje się tylko zapomocą

TRICALCINE

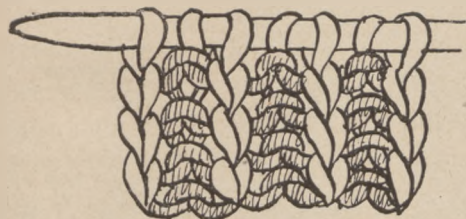
Sole wapni przyswajalne



CRUŻLICA płuc i kości
Krzywica-Zoły-Rekonwalescencja
Wyniszczenie organizmu
Okres ząbkowania-Próchnica zębów
Podczas ciąży i Karmienia
Przy złamaniach Kości

TRICALCINE PURE
w proszku, tabletkach i opłatkach
TRICALCINE
czekoladowe
wyłącznie dla dzieci
TRICALCINE
Methylaraine
Adrenalinae
Fluorée
tylko w opłatkach

Proble i literatura na zędanie P.P. Lekarzy
Laboratoire des Produits Scientia, 21, rue Chaptal, Paris



Ściąg 2.

dzie. Pierwszą dziurkę robi się w odległości 2-cm. od dołu, a każdą następną w odległości 5 cm. od poprzedniej. Razem 6 dziurek. Trzeba pamiętać, by środkowe brzegi obu przodów (6 oczek z brzegu) robione były zawsze ścięciem francuskim.

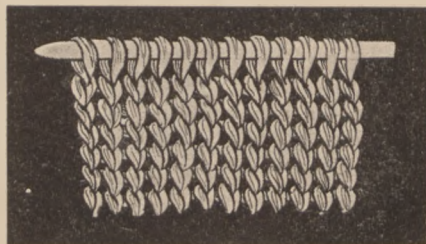
Na REKAW nabiera się 36 oczek nitką malinową. Na oczkach tych robi się najpierw 8 rzędów ścięciem francuskim, potem przechodzi się na ściąg pojedynczo - karbowany i nitką białą robi się 0 m. 27, przyczem, począwszy od 0 m. 10 dodaje się po 1 oczku z każdej strony roboty w każdym 8-ym rzędzie. Na wysokości 0 m. 27 spuszcza się po 2 oczka z każdej strony roboty w każdym rzędzie, zaś, pozostałe na drucie 12 oczek, spuszcza się razem. Drugi rękaw trzeba robić tak jak pierwszy.

WYKONCZENIE SWETRA. Zeszywa się plecy z przodem, zeszywa się rękawy i wszywa się je do swetra.

Na kołnierz trzeba nabrać wszystkie oczka dookoła dekoltu (razem przeszło 60 oczek) i ścięciem pojedynczo - karbowanym robi się 25 rzędów nitką malinową. Wszystkie oczka spuszcza się razem.

Brzegi obu przodów od kołnierza wdół obrabia się szydełkiem, bardzo ścisłymi półsłupkami (białą nitką) z lewego brzegu przodu na odpowiednich wysokościach naszywa się 6 guzików z masy perłowej.

CZAPECZKĘ robi się początkowo szydełkiem, zaczynając od środka główki. Trzeba zrobić 5 oczek łańcuszka, zamknąć łańcuszek, zrobić 5 półsłupków, każdy wkluty w jedno oczko łańcuszka. Dalej poszerza się główkę tak, by uzyskać zupełnie płaskie denko. Trzeba stałe rozkładać robotę na stole i sprawdzać czy denko nie marszczy się lub nie kurczy. Jeśli zauważymy, że robota zaczyna się kurczyć lub marszczyć, trzeba spruć kilka rzędów i ro-



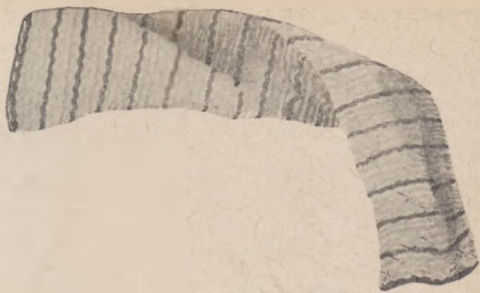
Ściąg 3.

bić raz jeszcze, dodając większą ilość oczek, lub też odejmując je, w zależności od tego, czego robota wymaga. Gdy denko będzie miało 0 m. 16 średnicy trzeba dalej robić bez dodawania półślupków tak długo, aż czapeczka będzie miała 0 m. 14 głębokości, licząc od środka główki.

Na wykończenie czapeczki nabiera się na 4 cienkie druty nitką malinową 150 oczek, na których ścięciem pojedynczo - karbowanym robi się dookoła 25 rzędów. Wszystkie oczka spuszcza się razem. Pas ten powinien być przyszyty do brzegu czapeczki i wywinięty do góry na lewą stronę.

Pomponik robi się z mulinowej wełny, którą nawija się na tekturkę o 6 cm. szerokości. Po nawinięciu dostatecznej ilości wełny, mocno ściga się nitką dolne końce nitek nawiniętych. Końce górne przecina się. Pomponik ten przyszywa się do czapeczki.

REKAWICZKĘ zaczyna się od mankietu. Na 3 druty nabiera się 36 oczek, które zdejmuje się czwartym drutem i robi dookoła. 30 rzędów robi się ścięciem podwójnie karbowanym, potem 3 rzędy ścięciem zwykłym i zaczyna się poszerzać dla uzyskania podstawy dużego palca. Odlicza się 15 oczek na dłoń, pozostawia się je na drucie, w szesnastem oczku dodaje się jedno oczko, robi się 2 oczka zwykłe, znów dodaje się jedno oczko, potem robi się 18 oczek zwykłych (zewnątrzna strona rękawiczki). Początek i koniec dłoni (oczko pierwsze i szesnaste) zaznaczyć trzeba przez przewleczenie przez nie kolorowej nitki. To samo z oczkami dodatkowymi. Kolorową nitką zaznaczyć trzeba miejsca poszerzenia rękawiczki. Oczka dodaje się w ten sposób, że przez jedno oczko przeciąga się dwa oczka: raz prawe raz lewe. Następne poszerzenia trzeba robić ponad poprzednimi, w każdym drugim rzędzie dodając po 2 oczka. Cały czas robi się rękawiczkę naokoło. Trzeba przestać dodawać oczka, gdy pomiędzy dłonią a ze-



wewnątrz częścią rękawiczki będzie 12 oczek (oczka te stanowią podstawę dużego palca). Wówczas oczka te zdejmuje się na oddzielny drut i robi się tylko pozostałe oczka zawsze naokoło. Robi się oczka dłoni, potem oczka zewnętrznej części rękawiczki, potem dobiera się 3 oczka (u podstawy dużego palca) znów oczka dłoni, oczka zewnętrznej części rękawiczki, 3 oczka, oczka dłoni i t. d. W ten sposób trzeba robić 23 rzędy. Wówczas od strony małego palca spuszcza się 3 oczka z oczek dłoni, a jednocześnie 4 oczka z oczek zewnętrznej części, w następnym rzędzie od strony wskazującego palca 4 oczka z oczek dłoni i 5 oczek z zewnętrznej części rękawiczki, w następnym rzędzie od strony czwartego palca 4 oczka z oczek dłoni i 4 oczka z zewnętrznej części. Resztę oczek spuszcza się w następnym rzędzie.

Duży palec robi się na 12 oczkach (pozostałych na drucie), do których dobiera się 3 oczka poprzez oczka, dobrane poprzednio u podstawy dużego palca.

Na tych 15 oczkach robi się 12 rzędów, potem spuszcza się po jednym oczku z końca każdego drutu. Powtarza się to tak długo, aż na drucie zbraknie oczek. Duży palec robi się na trzech drutach naokoło. Dłoń i duży palec trzeba dobrze zakończyć po lewej stronie. Drugą rękawiczkę robi się tak samo, tylko pamiętać należy, by duży palec zrobić po przeciwnej stronie.

Na **SZALIK** trzeba nabrać 30 oczek nitką malinową i ścięciem francuskim robić 4 rzędy, potem nitką białą, również ścięciem francuskim, robić tak długo, aż szalik będzie miał 80 cm. długości. Z drugiego końca szalika trzeba zrobić również 4 rzędy malinowe. Jeśli wystarczy wełny malinowej można cały szalik zrobić w paski malinowe co 5 cm. pasek z dwu rzędów malinowych.

Henriette.

Redakcja i Administracja: Koszykowa 44, tel. 9-01-24. Konto P. K. O. 14555
Cena prenumeraty „Młodej Matki”: w kraju płatna tylko zgóry rocznie
13 zł. — półrocznie 6 zł. 50 gr. — kwartalnie 3 zł. 25 gr.

Wydawca: E. Grocholska

Redaktorzy: Dr. R. Barański i L. Czechowska:

Ofiary czcionkami Drukarni Krajowej w Warszawie, Chłódna 44. Tel. 788-70.