

MŁYNARZ POLSKI

ORGAN ZWIĄZKU MŁYNARZY POLSKICH.

WYCHODZI DWA RAZY MIESIĘCZNIE.

Redakcja i Administracja: Warszawa, Nowy-Świat 70.

CENTRALA HANDLOWA MŁYNARZY POLSKICH

Spółka Akcyjna

Warszawa, Nowy-Świat 70, telef.: 107-51, 222-92 i 277-45.

Skrz. poczt. № 68. Adres telegraficzny: „MŁYNPOL“—WARSZAWA.

Konto w P. K. O. № 3021.

Rachunki bieżące w Banku Handlowym w Warszawie № 8538 i w Banku Tow. Spółdzielczych № 4425.

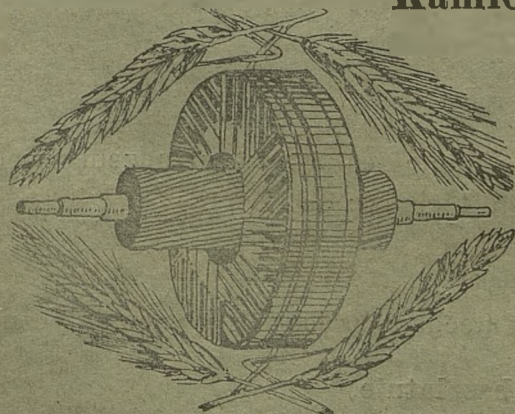
Oddział w Piotrkowie, Rynek Trybunalski № 4. Telefon 130.

POLECA:

Postawy walcowe krajowe i zagraniczne.

Perlaki automatyczne.

Kamienie francuskie naturalne i sztuczne.



Wszelkie maszyny młyńskie.

Gazę jedwabną szwajcarską.

Pasy skórzane i gurtowe.

Worki jutowe nowe i używane.

Olej gazowy i oliwa maszynowa.

Oskardy i oskardziki.

Kubelki elewatorowe.

Klamry do worków.

Wszelkie artykuły techniczne dla młynów.

Turbiny, motory, budowa i przebudowa młynów.

Udzielanie porad technicznych i wyczerpujących informacji przy zakupie, budowie i remoncie młynów.

WALCE MLYŃSKIE

° °

KAMIENIE

FRANCUSKIE i SZTUCZNE

° °

PERLAKI „RAPID”

° °

TRYERY

° °

MASZYNY

DO ŁAMANIA

KASZY

CENTRALA
HANDLOWA

MŁYNARZY POLSKICH
SPÓŁKA AKCYJNA

Warszawa, Nowy-Swiat 70.

Skrz. poczt. 68. Konto PKO 3021.

TEL. 222-92. 107-51.

Oddział w Piotrkowie,

Rynek Trybunalski № 4.

GAZA
JEDWA BNA
SZWAJCARSKA



WSZELKIE
ARTYKUŁY
MŁYNARSKIE

Najtańsze
Źródło
Zakupów.

FABRYKA MASZYN I ODLEWNIE

BRACI BÜHLER

w Uzwilu (Szwajcaria)

Fabryka zatrudnia 2000 robotników.

Dostarcza oddzielne maszyny, przebudowuje i buduje całkowite urządzenia według najnowszych wymagań techniki:

- a) MŁYNÓW do żyta, pszenicy, kukurydzy,
- b) SILOSÓW zbożowych i transporterów tak mechanicznych jak i pneumatycznych.

Kosztorysy i plany bezpłatnie.

Przedstawiciel Inż. **W. UFNOWSKI**

w Warszawie, ul. Krucza 16 m. 4. tel. 105-17.

MŁYNARZ POLSKI

ORGAN ZWIĄZKU MŁYNARZY POLSKICH

Redakcja i Administracja: Warszawa, Nowy-Świat 70, skrz. poczt. 68, tel. 77-45.

Redaktor przyjmuje codziennie od godz. 11 do 2 pp. Administracja czynna od godz. 10 do 3 pp.

Zaliczka na kwartał 1-szy 1924 r. wynosi dla członków Zw. Mł. Pol. — 4 Złp., dla prenumeratorów nie będących członkami Związku — 6 Złp. Złote polskie obliczane są według kursu franka waloryzacyjnego w dniu wpłaty.

Ogłoszenia: Okładka — $\frac{1}{1}$ str. 75 złp., $\frac{1}{2}$ str. 39 złp., $\frac{1}{4}$ str. 21 złp. *Ogłoszenia przed tekstem* — $\frac{1}{1}$ str. 72 złp., $\frac{1}{2}$ str. 37 złp., $\frac{1}{4}$ str. 20 złp., $\frac{1}{8}$ str. 12 złp., $\frac{1}{10}$ str. 6 złp. *W tekście o 50 proc. drożej.* Margines — 15 złp. *Ogłoszenia za tekstem* — $\frac{1}{1}$ str. 70 złp., $\frac{1}{2}$ str. 36 złp., $\frac{1}{4}$ str. 19 złp., $\frac{1}{8}$ str. 10 złp., $\frac{1}{16}$ str. 5 złp. *Drobne* — 10 gr. pol. od słowa. Poszukującym pracy 50 proc. ustępstwa. ✪ Załączniki do całego nakładu od umowy.

Należność płatna w mkp. p/g kursu franka waloryzacyjnego w dniu regulacji rachunku.

Członkowie i prenumeratorzy!
Niewzłocznie regulujcie swoje należności.

Prawdziwa szwajcarska

Gaza młynarska

marki Albert Wydler w Zurichu (Szwajcaria)

Prosimy zwracać baczna uwagę na markę fabryczną, umieszczoną na każdym



marka fabryczna

metrze gazy, a to z racji ukazania się licznych falsyfikatów.

jest stanowczo najlepsza i najkorzystniejsza w użyciu.

Najtaniej w składach fabrycznych

Centrali Handlowej Młynarzy Polskich Sp. Akc.

W WARSZAWIE, ul. Nowy-Świat 70.

Telefon 222-92 i 107-51.

Oddział w PIOTRKOWIE,

Rynek Trybunalski 4, tel. 130.

Zakłady Budowy Młynów, Wytwórnice Maszyn i Odlewnie

„LECHJA”

Sp. Akc.

dawniej KUJAWSKI, MILEWSKI i S-ka

Zarząd: LUBLIN, FOKSAL 17, tel. 47. — Adres telegr.: LECHJA LUBLIN.

Postawy walcowe pojedyncze i podwójne.

Kamienie sztuczne, francuskie, śląskie, saskie.

Wszelkie maszyny młyńskie.

Pędnie (transmisje).

Artykuły techniczne dla młynów.

Budowa i przebudowa młynów. Turbiny, motory.

Perlaki automatyczne.

==== Fabryki w Lublinie i Żywcu. ====

Tow. Akc.

J. JOHN

w Łodzi,

prócz dotychczasowych specjalności, jak:

PĘDNIE (Transmisje), TOKARKI, KOŁA ZĘBATE,

od kilku miesięcy wyrabia również jako specjalność:

WALCE MŁYŃSKIE UTWARDZONE,

w stanie surowym lub zupełnie gotowym, nie ustępujące w niczem walcom zagranicznym.

DOSTAWA ZE SKŁADU LUB W TERMINACH BARDZO KRÓTKICH.

WŁASNE BIURA SPRZEDAŻY:

Warszawa

Lwów

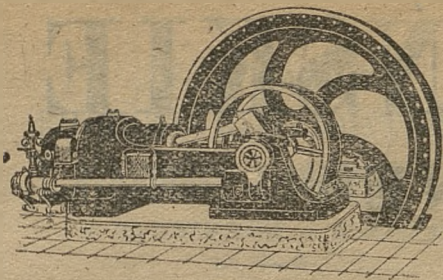
Kraków

Poznań

Lublin

Al. Jerozolimska 51. ul. Zybkiewicza 39. ul. Basztowa 24. Wały Zygmunta Augusta 2. Krak. Przedm. 58.

Adres telegraficzny dla centrali i biur „TRANSMISJA“.



Firma założona w 1898 roku.

Ropowe, na gaz ssany z koksu, drzewa i t. p.
SILNIKI angielskie ATLANTA
 najbardziej rozpowszechnione w Polsce
 dostarcza na dogodnych warunkach i wysyła natychmiast

Biuro Techn. „Atlanta”

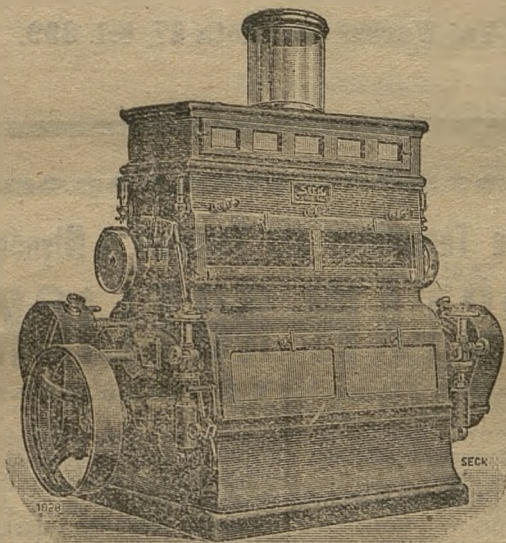
Warszawa, Jerozolimska 45, tel. 20-42 i 309-42.

Zakłady Budowy Młynów i Fabryka Maszyn

Bracia SECK

Budowa i przebudowa młynów, spichrzów
 zbożowych, suszarni zboża, elewatorów,
 słodowni i urządzeń do usuwania kurzu.

Dostawa wszelkich maszyn młyńskich.



Wyłączne przedstawicielstwo na Polskę

inż. MICHAŁ GRABSKI
 w Warszawie, ul. Poznańska № 23, róg Wspólnej

Telefon 148-98.



Józef Lewiński WŁOCŁAWEK
 z Warszawska

FABRYKA KAMIENI MŁYŃSKICH

poleca znakomitej dobroci:

Kamienie Francuskie Naturalne

złożone z oddzielnych sztuk oryginalnego francuskiego kwarcu

KAMIENIE SZTUCZNE:

Kwarcowe z najlepszego francuskiego kwarcu. **Kwarcowo-Szmerglowe** 1/2 kwarc 1/2 szmergiel.
Szmerglowe z oryginalnego greckiego szmerglu.

WALCE MŁYŃSKIE

UTWARDZONE

TRYBY DASZKOWE

TARCZE UTWARDZONE DO ŚRUTOWNIKÓW
TRANSMISJE

DOSTARCZA

Fabryka Maszyn i Odlewnia Żelaza
ST. WEIGT i S-ka w Łodzi

Senatorska 22, telefon 287. ——— Adres telegr.: „WEIGTES“.

Reprezentacja: B/Inż. J. Zybert, J. Dąbrowski i S-ka, Warszawa, Złota 27, tel. 399.

Towarzystwo dla handlu i przemysłu

„TECHNEX”

INŻYNIEROWIE

A. Turek - ZBYDNIOWSKI i S-ka

WARSZAWA, ul. Foksal 16a. Tel. 201-92 i 11-68.

Adres telegr.: „TECHNEX“ Warszawa.

Kupno i sprzedaż: lokomobil, kotłów i maszyn parowych, motorów spalinowych, parowozów i urządzeń dla kolejek wąskotorowych, obrabiarek do metali i drzewa, gatrów i kompletnych urządzeń tartaków, transmisji i pasów i t. p.

PRZEDSTAWICIELE: Na Kongresówkę, Kresy wschodnie, Wielkopolskę, Pomorze i G. Śląsk Zakładów chem. Frischauer & Comp. — Wiedeń — Budapeszt — Asperg dostarczają ze składu w Warszawie

!! „SAXOL” !!

Niezbędny dla każdego kotła parowego

środek ochronny od rdzy i kamienia — powlekający samoczynnie

wnętrze kotła — niezapalny — nie. ulatniający się — prawie bezwonny — nierozpuszczalny w wodzie — nie izolujący — wprowadzony stale w wielkich zakładach przemysłowych w kraju i zagranicą.

— — Prospekty wysyłamy na żądanie. — —

Biurowo Techniczne dla Tartaków i Młynów

GUSTAW KOTLICKI

Warszawa, Tłomackie 6-8. Telefon № 52-84.

Całkowite urządzenia młynów i tartaków. Maszyny pojedyncze wszelkiego rodzaju Motory elektryczne. Lokomobile. Kamienie młyńskie francuskie i sztuczne, tarki do perlaków, siatki druciane, gazy do cylindrów, jedwabne i metalowe piły, cyrkularki, toczki szmerglowe, uszczelnienia, oleje, smary i t. p. Gazy jedwabne szwajcarskie dla młynów w dużym wyborze stale na składzie, oraz art. elektrotechn.

Fabryka Pasów Skórzanych Transmisyjnych

Z. Preibisz i S-ka

Sp. z ogr. odp.

Zarząd: Warszawa, ul. Szkolna 6.

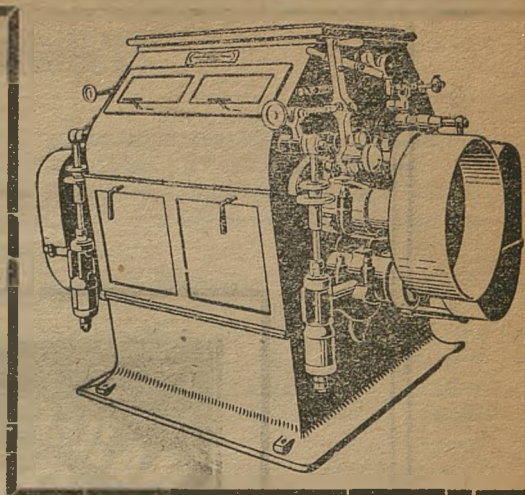
Adres telegr.: „PASY WARSZAWA“, tel. 104-61.

ODDZIAŁY: Sosnowiec, ul. 3-go Maja 25, tel. 121.
Grudziądz, ul. Dworcowa 37, tel. 611.
Lublin, Krak.-Przedmieście 58.

Pełca ze składu i na zamówienia, wszelkie artykuły, wchodzące w zakres fabryki pasów skórzanych.

MŁYN PAROWY
FIRMOWO-KOMANDYTOWY
T. STOJOWSKI, J. ARNOLD i S-ka

w BŁASZKACH, z. KALISKA
tel. № 8.



Błaszki
24 stycznia 1924 roku.

Do „MŁYNOTWÓRNI”

Tow. Akc. WYTWÓRNI MASZYN MŁYŃSKICH
w Łodzi.

Niniejszym z przyjemnością udzielamy WPanom zaświadczenia, że wybudowany dla nas w roku 1918 młyn według projektów WPa-nów oraz z maszyn ich własnej produkcji funkcjonuje jaknajlepiej i daje wszelkie żądane przez nas gatunki mąki jak żytniej tak i pszennej.

Młyn nasz przerabia na dobę 200 korcy żyta, względnie, pszenicy.

Możemy tu bardzo usilnie polecić WPa-nów jako jedyną firmę krajową, która, wytwarzając wszystkie maszyny młyńskie w kraju, tym, którzy mają zamiar budować młyn w nadziei, że będą jak i my z wykonania robót zadowoleni.

Z poważaniem

podp.

(-) T. Stojowski, (-) Bryński, (-) Kozłowski.

„MŁYNOTWÓRNI”

TOW. AKC. WYTWÓRNI MASZYN MŁYŃSKICH

WARSZAWA

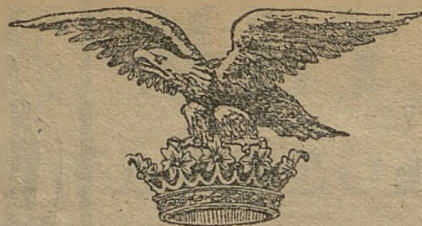
PRAGA, OLSZOWA 14.

ŁÓDŹ

RZGOWSKA 48

ROGOŹNO

POZN.



MARKA FABRYCZNA.



Od wielu
dziesiątków lat
najdoskonalszy
wyrób.

Najcieńsza,
Najtrwalsza
gaza.

Najkorzystniej-
sza w użyciu.

Ceny
przystępne.

SKŁADY FABRYCZNE wszystkich używanych numerów i gatunków
W FABRYCE MASZYN i KAMIENI MŁYŃSKICH

ŁĘGIEWSKI i HARTWIG

Warszawa-Praga, ul. Szeroka № 11.

i w CENTRALI HANDLOWEJ MŁYNARZY POLSKICH, Sp. Akc.

Warszawa, ul. Nowy Świat № 70, telefonu № 222-92.

Oddział w Piotrkowie, Rynek Trybunalski № 4.

Młynarstwo a rolnictwo.

Jak to już pisaliśmy w poprzednich numerach „Młynarza Polskiego“, Zw. Młyn. Polskich wszczął starania, celem uzyskania zezwolenia na wywóz na rynki zagraniczne produktów ziarna, motywując należycie powody, jakie przemawiają za eksportem mąki i otrąb, a nie ziarna jako surowca.

Wobec tego, że sprawa ta jest obecnie rozważana przez odnośne władze i ostatecznej decyzji na nią jeszcze niema, przeto uważaliśmy, iż nie będziemy o niej w „Młynarzu“ mówić dopóty, dopóki nie będziemy mieli definitywnych rezultatów.

Lecz pojawiły się okoliczności, zmuszające do naprowadzenia dyskusji na ten temat.

Chodzi o to, że w sferach rolniczych daje się słyszeć zdanie, iż młynarstwo niewłaściwie występuje ze staraniami o prawo wywozu swojej produkcji, że „wchodzi w drogę“ rolnictwu, które uzyskało prawo na wywiezienie 8.600 wagonów ziarna (obecnie wstrzymane), że... wogóle młynarstwo nie powinno wywozić swojej produkcji, gdyż to spotęguje w kraju drożyznę.

Wobec takich zdań, objających się o uszy, a zawierających w sobie jednostronne traktowanie sprawy i subiektywny pogląd na ogólnie ekonomiczne kwestje w Państwie, nie można powstrzymać się od odpowiedzi i... wyjaśnienia niektórym jednostkom, że są w błędzie.

Jeżeli powiemy, że cena na rynku zagranicznym na zboże jest wyższą od cen wewnętrznych, a przez to korzystniejszą dla rolnictwa polskiego, to i z drugiej strony nie można twierdzić, że jest to jedyny środek, pozwalający na korzystne zbycie produktów przemysłu rolniczego.

Jest rzeczą jasną, że dany przemysł o tyle ma zabezpieczony pomyślny rozwój, o ile ma korzystniejszą zbyt na swoją produkcję, lecz zbyt ten nie powinien mieć ograniczonej, a tembardziej jedynej drogi.

Ze wywóz zboża dla rolnictwa, jako przemysłu, ma wielkie znaczenie, o tem nikt nie wątpi, ale żeby ta droga korzystnego handlu była uznawana za jedyną, jest to mniemanie błędne.

Skoro tylko w Polsce rozwinię się intesywna praca młynów handlowych, pracujących na eksport, to nie ulega wątpliwości, że zboże w kraju zdobędzie odpowiedni wygodny rynek handlowy, a co ważniejsze: stałe, określone zapotrzebowanie na rynku wewnętrznym, uniezależnione od sezonowych i często kapryśnych zapotrzebowań rynków zewnętrznych.

Idąc dalej, musimy zgodzić się z jedną jeszcze, nader ważną, rzeczą, a mianowicie z tem, że zboże na rynkach zagranicznych nie może mieć w żadnym wypadku stałej, wyrobionej w handlu marki, jako towar określony.

Zawsze będzie t. zw. handel „z próbkami“, gdyż zboże zależne jest całkowicie od pory roku, magazynowania, sortowania, wagi, gatunków i t. d., i t. d.; natomiast produkty ziarna, np. mąka i otręby, są zupełnie inaczej ustosunkowane na rynkach handlowych.

Z chwilą, kiedy odnośna firma (młyn przemysłowy) rzuca na rynki zagraniczne swój towar odpowiednio standartowany, zdobywa popyt i wyrabia stałych nabywców, wówczas zajmuje stanowisko

poważne i zrywa stosunki z handlem „z próbkami“. Mówi się, że to jest mąka „X“ i to wystarczy.

Marka, jaką jest dana mąka określona, jest zupełnie wystarczająca dla zbycia wyrobionego na rynku zagranicznym produktu.

Natomiast zbożem, z przyczyn powyżej wymienionych, podobnego handlu prowadzić nie można.

Co się tyczy rolnictwa, to nie powinno ono traktować rynków zewnętrznych jako jedynego wygodnego środka zbycia zboża, albowiem, przy wzmożonej produkcji przemysłu młynarskiego, zboże utrzyma się w wygodnej dla rolników cenie na rynku wewnętrznym i to bez wszelkich zachodów, starań i fatygi, związanych z eksportem zboża.

Z drugiej strony eksportowanie produktów ziarna, a nie ziarna-surowca przyczynia się do dobrobytu społecznego i ogólnie państwowego, gdyż daje zatrudnienie pracownikom, daje dochody dla Skarbu i pozostawia na rynkach wewnętrznych te gatunki mąki, jakie są w zapotrzebowaniu na rynkach wewnętrznych.

Pozatem rozwija dwa przemysły, gdyż oprócz rolnictwa i przemysłu młynarskiego, a co najważniejsze, że kojarzy te wspólne dwa przemysły w kraju rolniczym.

Jeżeli spojrzymy w dalszą perspektywę i będziemy dopatrywać się w niej rozwoju przemysłu rolniczego, to nie dojrzymy tego bez rozwoju przemysłu młynarskiego i naodwrot. Inaczej mówiąc dwa te przemysły muszą iść ręką w rękę, to znaczy wspólnie decydować o sprawach, mogących decydująco wpłynąć na rozwój tego lub drugiego przemysłu.

Dotychczas rolnictwo i młynarstwo kroczyło zupełnie odrębnymi i wprost samodzielnymi drogami. Nigdy nie należy uważać tego za jakieś rozjemcze poglądy tej — czy innej klasy, lecz należy przypisać to li-tylko naszym dotychczasowym stosunkom.

Do końca ubiegłego stulecia młynarstwo nasze było b. słabe i jako dziedzina przemysłowa poważnie traktowanem być nie mogło, tak samo i rolnictwo pracowało o tyle, aby wyżywić własny naród, lecz o rozwoju rolnictwa wówczas trudno było myśleć.

Rozwój rolnictwa i młynarstwa, jako przemysłów rozpoczął się z nastaniem dwudziestego wieku i w miarę możliwości rozwija się do wielkiej wojny. W czasie wojny oba te przemysły podupadły i do chwili obecnej prawie że tylko vegetują.

Wielki rozwój tych dwóch przemysłów, b. ważnych dla kraju, przewidziany jest dopiero w przyszłości, możebne nawet, iż w przyszłości bardzo bliskiej. Lecz tak, czy inaczej, rozwój ten musi być dla tych obydwóch przemysłów wspólny, oparty na wzajemnej taktyce i planach postępowania, inaczej bowiem nie można przewidywać zdrowego i owocnego rozwoju tego lub innego z tych przemysłów.

Należy zupełnie wierzyć w to, że w niedalekiej przyszłości najszerze warstwy rolników i młynarzy zrozumieją to, iż są złączeni wspólnymi interesami i dlatego, dążąc do potężnego rozwoju swych przemysłów, będą pracować wspólnie, aby zająć stanowisko poważne w świecie przemysłowo-gospodarczym Państwa Polskiego.

Władysław Łada-Bogdanowicz.

Dział prawnoinformacyjny.

Podatek dochodowy.

W Dz. U. № 34, z dn. 17 kwietnia r. b. poz. 359, ukazało się najnowsze rozporządzenie Ministra Skarbu, dotyczące się terminu i sposobu płatności podatku dochodowego, oraz składania zeznań o tym podatku.

Treść tego rozporządzenia jest następująca:

§ 1. Płatność podatku dochodowego za r. 1924, przypadającego w myśl art. 8 część pierwsza ustawy z dnia 10 stycznia 1924 r. w przedmiocie przepisów o państwowym podatku dochodowym, obowiązujących na całym obszarze Rzeczypospolitej (Dz. U. R. P. № 13, poz. 110) do uiszczenia zarówno przez osoby fizyczne i spadki wakujące, jak i przez osoby prawne, rozkłada się na raty w sposób następujący:

1) do dnia 23 kwietnia 1924 r. o ile chodzi o osoby fizyczne i spadki wakujące, względnie do dnia 1 maja 1924 r. o ile chodzi o osoby prawne — winna być wpłacona na poczet podatku dochodowego za rok 1924 część podatku w całorocznej wysokości podatku dochodowego, należnego za rok 1923 a zwaloryzowanego na franki złote według kursu 1 frank złoty = 100.000 mk.,

2) do dnia 24 maja 1924 r. winna być zapłacona różnica pomiędzy połową podatku przypadającego od dochodu zeznanego na rok podatkowy 1924, a należnością podatku dochodowego uiszczoną w myśl punktu 1 niniejszego § do dnia 23 kwietnia 1924 r., względnie do dnia 1 maja 1924 r.,

3) do dnia 24 czerwca 1924 roku winna być uiszczona ¼ część podatku, przypadającego od dochodu zeznanego na rok podatkowy 1924,

4) do dnia 24 lipca 1924 r. winna być uiszczona pozostała reszta podatku przypadającego od dochodu zeznanego na rok podatkowy 1924.

§ 2. W trybie i terminach oznaczonych w § 2 niniejszego rozporządzenia winny być zapłacone, o ile chodzi o b. dzielnicę pruską i górnośląską część województwa śląskiego, równocześnie z państwowym podatkiem dochodowym dodatki komunalne, przypadające w myśl art. 6 część A ustawy z dnia 10 stycznia 1924 r. (Dz. U. R. P. Nr. 13, poz. 110).

§ 3. Termin do składania zeznań o dochodzie do wymiaru podatku dochodowego na rok podatkowy 1924 odracza się dla osób fizycznych i prawnych oraz spadków wakujących do 24 maja 1924 r.

Do zeznania należy dołączyć w oryginałach lub odpisach dowody uskutecznienia zapłaty dwóch rat podatku, określonych w § 1 punkt 1 i 2 niniejszego rozporządzenia.

§ 4. Jeżeli uiszczanie podatku wraz z dodatkiem komunalnym (§ 2) nie nastąpi w terminach

płatności, oznaczonych w § 2 niniejszego rozporządzenia, to od nieuiszczonych kwot będą pobierane, w myśl art. 9 ustawy z dnia 10 stycznia 1924 r. (Dz. U. R. P. Nr. 13, poz. 110) kary za zwłokę w wysokości 2% miesięcznie, a nadto nieuiszczone należności podatkowe ulegną, w myśl rozporządzenia Prezydenta Rzeczypospolitej Polskiej z dnia 16 lutego 1924 roku o podniesieniu stawek podatków bezpośrednich (Dz. U. R. P. Nr. 16, poz. 151), podwyższeniu o pół procentu za każdy dzień zwłoki

Dopłaty do ceny świadectw przemysłowych.

Uchwalony przez Radę Ministrów projekt rozporządzenia Prezydenta Rzeczypospolitej nakłada obowiązek uiszczenia dodatkowej dopłaty na świadectwa przemysłowe (patenty) za rok bieżący.

Dopłata winna być uiszczona w terminie od 15 maja do 30 czerwca r. b. podług norm następujących:

A. Dla przedsiębiorstw handlowych.

Kategoria	w Warszawie fr. zł.	w miejscowościach klasy:			
		I	II	III	IV
I	2000	2000	2000	2000	2000
II	400	320	270	200	125
III	80	65	50	40	25
IV	30	25	20	15	10

B. Dla przedsiębiorstw przemysłowych.

I	6000	6000	6000	6000	6000
II	4000	4000	4000	4000	4000
III	2000	2000	2000	2000	2000
IV	600	600	600	600	600
V	200	200	200	200	200
VI	120	100	80	60	40
VII	60	50	40	30	20
VIII	15	12	10	6	4

Informacje.

Podajemy niniejszem do ogólnej wiadomości czytelników, że Związek Młynarzy Polskich udziela informacji i porad prawnych tylko tym ze swoich członków, którzy opłacili składkę członkowską za r. 1924.

Prosimy również o przesyłanie marek pocztowych na odwrotną korespondencję.

Motory ropowe **Diesla** do największych mocy daje na **długoterminowe raty.**

Łatwość obsługi, tania napęd. Również wszelkie maszyny elektryczne poleca

Biuro techniczne: inż. MIECZYŚLAW H. FEILCHENFELD

Warszawa, ul. Żórawia № 4 a, telefon 290-19.

Oplaty pocztowe.

Od dn. 15 do 30 kwietnia r. b. obowiązują te same opłaty pocztowe i telegraficzne, co i za ubiegły okres dwutygodniowy.

Przeciętne ceny żyta.

Ponieważ wielu z pp. Młynarzy nie obliczali swego obrotu za poszczególne miesiące II półrocza r. ub. i dopiero teraz obliczają swój obrót, przeto dla lepszego zorientowania się podajemy ceny żyta w poszczególnych miesiącach ub. półrocza (ceny w tysiącach, waga 118 f. loco stacja załadowania).

1.VII. 280 mk.	1.X. 720—730 mk.
15.VII. 305 mk.	15.X. 1350—1400 mk.
31.VII. 320 mk.	31.X. 2000—2800 mk.
1.VIII. 265 mk.	1.XI. 1950—2000 mk.
15.VIII. 265 mk.	15.XI. 2700—2900 mk.
31.VIII. 265 mk.	30.XI. 7000—6500 mk.
1.IX. 395 mk.	1.XII. 7000 mk.
15.IX. 400 mk.	15.XII. 8500 mk.
30.IX. 400 mk.	31.XII. 12000—12750 mk.

Opierając się na cenach żyta zeszłego półrocza można określić średnią (przeciętną) cenę za całe półrocze, równa się ona 3.755.000 mk. za 118 f.

Dodajemy również, że i przy obliczaniu za rok ub. dochodu, który u pp. Młynarzy przeważnie bywa w ziarnie, należy opierać się na powyższych cenach.

Zmiana ustroju pieniężnego.

Poniżej podajemy informacje o zmianie ustroju pieniężnego, terminy wprowadzenia biletów Banku Polskiego, biletów i monet zdawkowych oraz wycofania marek polskich.

W roku 1924 dnia 1 czerwca skarb państwa przystąpi do wymiany marek polskich na bilety Banku Polskiego oraz monety względnie bilety zdawkowe.

Dnia 1 lipca marka polska przestanie być prawnym środkiem płatniczym, wobec czego ustanie możliwość wyboru skutecznienia zapłaty bądź biletami Banku Polskiego, bądź markami polskimi.

Dnia 1 listopada rozpocznie się wymiana biletów zdawkowych na bilon.

W roku 1925 dnia 1 stycznia bilety zdawkowe przestaną być prawnym środkiem płatniczym.

Dnia 31 stycznia ustanie wymiana biletów zdawkowych na monety zdawkowe, względnie banknoty.

Dnia 31 maja ustaje obowiązek wymiany marek polskich na bilety Banku Polskiego oraz monety zdawkowe.

Od dnia 1 czerwca 1925 roku w obiegu pieniężnym znajdować się będą już tylko bilety Banku Polskiego, oraz monety zdawkowe, niewycofane zaś marki polskie stracą swoją wartość.

Monety złotowe.

Rada ministrów na posiedzeniu w dn. 15 b. m. powzięła uchwałę w sprawie projektu zarządzenia Prezydenta Rzeczypospolitej o zmianach postanowień, dotyczących systemu monetarnego. Zmiany przewidują monety srebrne po 5 złotych, po 2 złote i po 1 złotym; niklowe po 50 gr., 20 gr. i po 10 groszy.

Monety srebrne wybijane będą ze stopu, zawierającego na 1000 części wagi 750 części srebra i 250 części miedzi. Monety niklowe wybijane będą z czystego niklu. Państwo wybija monety złote w miarę potrzeby bez ograniczeń, monety srebrne—do 8 zł. na każdego mieszkańca Rzeczypospolitej, monety niklowe i bronzowe do kwoty 4 złotych na każdego mieszkańca.

Najtrwalsze i najtańsze **PASY** skórzane

fabryki Lisowskiego po cenie fabrycznej

P O L E C A :

**CENTRALA HANDLOWA
MŁYNARZY POLSKICH Sp. Akc.**

w Warszawie, Nowy-Świat 70. Telefon 222-92 i 107-51.

oraz w Piotrkowie, Rynek Trybunalski 4, telefon 130.

Organizacja.

Nasz jubileusz.

Jak to zapowiadaliśmy w poprzednich numerach „Młynarza Polskiego“ w miesiącu maju obchodzić będziemy jubileusz pięcioletniego istnienia Związku Młynarzy Polskich i naszego organu „Młynarz Polski“.

Ponieważ jeszcze nie wszystkie oddziały nadesłały nam wykazy swych delegatów, mających przybyć na zjazd, przeto zwracamy się niniejszem do naszych oddziałów, aby w terminie możliwie szybszym przesłały nam zgłoszenia swych przedstawicieli, pamiętając o tem, że na każdym 20 członków deleguje się jednego przedstawiciela.

Bliższe szczegóły — w następnym numerze.

Z Oddziału Łowickiego.

W dniu 25 kwietnia r. b. odbyło się w Łowiczu, w lokalu Resursy Rzemieślniczej, zebranie członków Łowickiego Oddziału Związku Młynarzy Polskich.

Przewodniczył prezes oddziału Łowickiego p. Świdorski; referat wygłosił redaktor p. Władysław Bogdanowicz.

Po omówieniu całokształtu spraw organizacyjnych redaktor Bogdanowicz wyjaśnił zebranyim kwestję obecnych podatków, przedstawiając przykłady cyfrowe, sposoby wyliczania, terminy, podstawy i t. d. Następnie zabrał głos prezes Świdorski, omawiając lokalnie sprawy aktualne.

Po wolnych wnioskach i wyczerpaniu dyskusji zebrani zdecydowali wpłacić Zarządowi Oddziału Łowickiego wszelkie zaległości członkowskie i prenumeratę „Młynarza Polskiego“.

Smutne... ale prawdziwe.

Wszyscy nasi członkowie wiedzą o tem, że Związek Młynarzy Pol. w Warszawie b. delikatnie atakuje członków swoich, aby wpłacali swoje składki członkowskie.

Różni są ludzie na świecie, różni też są i członkowie w naszym Związku.

Są tacy, których wcale nie trzeba nawoływać do wpłacania składek, bo skoro przyjdzie ku temu termin, sami spieszą z wpłaceniem składek; są tacy również, których trzeba potrosze „brać za czuprynę“ i dopiero wtedy wpłacają składki, lecz również są i tacy członkowie, których zaiste powinniśmy się wstydić.

Otóż przed tygodniem, mniej-więcej—mieliśmy taki wypadek:

Zgłasza się do nas p. X. (byłoby nam zbyt przykro wymieniać nazwisko), nasz członek, który oddawna nie zapłacił swych zaległych składek członkowskich.

A dzień dobry! Dzień dobry. Co słyhać? Okazało się, że p. X. przybył do nas po poradę. I sprawdziło się mądre przysłowie: „Kiedy trwoga — to do Boga“.

Pan X. otrzymał wszelkie informacje i poradę, no i czuł się w obowiązku przeprosić Związek za to, że tak dawno nie opłacał składki, a że nie miał przy sobie pieniędzy, więc prosił, aby mu przesłać za zaliczeniem pocztowem legitymację na r. 1924.

Przesłaliśmy legitymację za zaliczeniem pocztowem w wysokości należnej od p. X. składki członkowskiej, lecz za kilka dni wraca przesyłka z adnotacją: „adresat odmówił przyjęcia“.

Nie chcemy wygłaszać żadnego sądu w tej przykrej dla nas sprawie—niech ją ludzie osądzą.

5) Pogadanka o młynie.

W dzisiejszej pogadance omówimy kwestję oceny, warunków handlowych, przewozu i dostawy zboża, zakończając tem działem zboża Alfabetycznego Poradnika Towaroznawstwa inż. W. Kączkowskiego.

O c e n a. Zboże bywa oceniane zazwyczaj podług wagi hl. z. Dawniej zamiast tej miary przyjęta była t. zw. waga holenderska, na tych samych oparta zasadach, jednak z tego względu niedogodna, że budowa jej wykluczała możliwość ścisłego oznaczenia, a ponadto zarówno miara, jak i waga, na których była oparta, były różne: inna w Gdańsku, inna w Saksonji, w Holandji i t. d. Z tego względu niemiecka państwowa komisja cechowań normalnych opracowała znakomity typ przyrządu, oparte go na miarach i wagach metrycznych. Obecnie wagę objętości, czyli wagę hl. zboża określa się w kg. Oprócz tej oceny stosowaną bywa czasem (najczęściej przy ocenie jęczmienia browarnego) waga tyśiąca ziarn zboża, co jest do pewnego stopnia parafrazą wagi objętościowej. Jednak waga hl. sama przez się nie daje pełnego obrazu wartości zboża i w ważniejszych wypadkach winna być uzupełniona przez zbadanie wilgotności zboża (przez odważenie

pewnej ilości zboża, wysuszenie przy 100° C. i określenie różnicy wagi). Wilgotność zboża gra nadzwyczaj ważną rolę przy magazynowaniu. Zboże nadmiernie wilgotne nie nadaje się zupełnie do magazynowania bez uprzedniego podsuszenia, może bowiem łatwo zagrzać się, zatęchnąć, porosnąć, zapleśnieć, wreszcie zgnić. Jako najwyższa dopuszczalna wilgoć przyjmuje się zazwyczaj 16%. Z innych cech wspólnych wszystkim gatunkom zboża zaznaczyć należy, że wymagane jest, aby ziarna były możliwie równe, o połysku silnym.

Warunki handlowe. Zboże bywa zazwyczaj cenione za kwintale (—100 kg. centnary metryczne, kuby) wagi czyste, bez opakowania lub z workiem brutto za netto bez doliczania kosztów worka. W transportach wagonowych i okrętowych zboże jest przesyłane luzem (proso często w workach).

Przewóz. Wagony, przeznaczone do przewozu zboża, muszą być zupełnie czyste, również trumy okrętowe muszą być całkowicie wyczyszczone. Muszą one być ponadto pozbawione wszelkiego obcego zapachu, i o ile możliwości zdezynfekowane środkami nie wonnymi. Ponadto muszą środki przewozowe całkowicie zabezpieczać towar przed zamoczeniem. W czasie pogody niepewnej, wozy z workami zboża winny być zaopatrzone w brezenty. Zboże w małych składach przechowywane jest

Rolnictwo, Przemysł, Handel.

Ministerstwo Przemysłu i Handlu.

W dniu 12 b. m. odbył się w Ministerstwie Przemysłu i Handlu pod przewodnictwem Naczelnika Wydziału Handlu Wewnętrznego p. A Siebeneichena zjazd reprezentantów Rad giełd zbożow. tow. przy współdziałaniu komisarzy tychże giełd i zainteresowanych urzędów.

Po wyczerpującym przedysputowaniu i uzgodnieniu najważniejszych obecnie potrzeb organizacyjnych postanowiono, by za podstawę notowań giełdowych brać ceny wynikające z transakcji istotnie zawartych na giełdzie, jako też odnośnie do tych towarów, co do których transakcje nie dokonano, podawać t. zw. ceny informacyjne, ustalanie na zasadzie wiadomości dostatecznie wiarogodnych z rynku pozagiełdowego. Następnie postanowiono, w celu wprowadzenia w życie odnośnej ustawy o miarach dozwolonych do użycia w Polsce, jako jednolite określenie wagi 100 kg. stanowiącej podstawę do notowań, przyjąć nazwę „quintal“ oznaczoną przez „q“. Również zgodzono się, iż przy notowaniach na mąkę w przyszłości stale będzie oznaczony stopień jej przemiału, jednakże do czasu ustalenia ogólnopolskich standartów każda z giełd będzie stosowała miejscowe zwyczaje. Uznano za konieczne, aby z chwilą wprowadzenia złotego wprowadziły giełdy zamiast określeń franco stacja załadowania, system parytetowy. Wreszcie zalecono, by na tych giełdach, gdzie przedmiotem obrotu jest nie tylko zboże pochodzenia miejscowego, lecz również płody rolnicze z innych obszarów Rzeczypospolitej Polskiej wprowadzono obowiązkowo oznaczanie pochodzenia tych płodów, przyczem giełda warszawska wystąpiła z odpowiednim projektem tego rodzaju nomenklatury.

Uchwały zjazdu, po zatwierdzeniu ich przez Ministerstwo Przemysłu i Handlu, będą stanowiły podstawę do opracowania jednolitych regulaminów notowań na wszystkich giełdach zbożowych w Polsce.

Bank Polski.

W dniu 15 kwietnia r. b. odbyło się zebranie założycielskie akcjonariuszów Banku Polskiego. Lista obecnych sięgała kilka tysięcy osób. Nastrój panował b. uroczysty.

Pierwszym przemawiał prezes rady ministrów p. Grabski.

W mowie swej p. Grabski stwierdził, że Polska jest w przededniu absolutnego uzdrowienia finansowego.

Prezes Kom. Organ. p. Karpiński z dumą podkreśla, że lista akcjonariuszów Banku Polskiego wykazuje przeszło 50.000 nazwisk i jest listą wybitnie narodową.

Na podstawie danych statystycznych o subskrypcji akcji Banku Polskiego, p. prezes rady ministrów i minister skarbu, w porozumieniu z prezesem Banku Polskiego, p. St. Karpińskim, ustalił, że skład rady nadzorczej Banku Polskiego powinien zawierać: 4 przedstawicieli przemysłu, 2 przedstawicieli banków, jednego przedstawiciela rolnictwa, jednego przedstawiciela handlu, wreszcie 4 przedstawicieli skarbowości, miast i gmin, urzędników, wojska, oraz zawodów wyzwolonych.

Prasa zagraniczna, a przeważnie francuska i włoska, bardzo szeroko rozpisuje się o Banku Polskim, twierdząc, iż Naród Polski podpisał rzeczywisty akt swojej potęgi duchowej i solidarności patriotycznej. Wobec pomyślnego powstania Ban-

zawyczaj w workach; jest to bardzo nieodpowiedni sposób przechowywania, gdyż utrudnia przepływ powietrza, największego wroga wszelkich pasożytów i szkodników zbożowych. O ile możności worki winny być odwiniete, tak, żeby ułatwić dostęp powietrza do ziarna. W większych składach, śpichrzach i młynach urządzone są siasieki, w których ziarno leży luzem. Dzięki temu łatwo je w razie potrzeby przerabiać lub szufłować. Warstwa, w której leży ziarno, w zasadzie nie powinna być wyższa od 50 cm.. W dużych składach zbożowych (t. zw. elewatorach), lub w dużych młynach są powszechnie stosowane t. zw. zylosy, to jest siasieki o znacznej wysokości (do 50 m), rzadziej drewniane (Warszawa), przeważnie betonowe, opatrzone otworami na dole, przez które stale wysypuje się z nich ziarno. Ślimacznice podają do właściwego elewatora, pasa bez końca z przymocowanymi doń kubelkami, który wciąga ziarno na górę i z dna wysypuje ziarno na wierzch warstwy zboża. Dzięki temu udaje się stworzyć najodpowiedniejsze warunki dla ziarna, które jest automatycznie co pewien czas wietrzone, ciągle poruszane i przerabiane. W ten sposób nie dopuszcza się do zwilżenia, zapleśnienia lub zagrzybienia zboża, a ciągły ruch utrudnia, a nawet uniemożliwia rozwój szkodników zwierzęcych (wołki, mole i in.), które przedewszystkiem potrzebują zboża spo-

kojnie leżącego. Elewatory takie budowane są w różnych wielkościach, o pojemności dziesiątków wagonów do setek tysięcy wagonów ziarna (Ameryka). Przy przechowaniu zboża ważną bardzo rolę odgrywa umiejętne stosowanie otwierania okien w śpichrzach lub elewatorach. Wilgoć ziarna jest zawsze w pewnym stanie równowagi z względną wilgotnością otaczającej atmosfery i dlatego ważne jest, żeby podczas dnia suchego, okna były otwarte, a nad ranem lub w nocy, podczas deszczu i wogóle wtedy, gdy stosunkowa wilgoć w powietrzu jest bliską nasycenia — a więc, gdy wilgoć mogłaby udzielać się ziarnu — okna w zasadzie należy trzymać zamknięte.

D o s t a w a. Oprócz wyżej wyszczególnionych lub w odnośnych artykułach podanych cech zboża, zaznaczyć należy, że zboże nie może być przed dostawą spryskane wodą, moczone lub w inny sposób zwilżane. Wreszcie zasadniczo zboże musi być zdane do tego celu, dla którego jest kupowane. Zboże nie odpowiadające wymaganiom przepisów żywnościowych — może być przeznaczone do celów technicznych (np. wyrób mąki na kłajster i t. p.). Ze względu na swą charakterystyczną budowę, zboże zafałszowaniu nie podlega.

ku Polskiego przewidziane jest w szybkim czasie wprowadzenie u nas nowego, naszego własnego pieniądza złotego.

Z Centrali Handlowej Młynarzy Polskich.

W dniu 5-ym kwietnia r. b. odbyło się w lokalu Towarzystwa przy ul. Nowy Świat 70 Zwyczajne Walne Zgromadzenie Akcjonariuszów. Przewodniczył obradom prezes Rady p. Władysław Suchodolski.

Sprawy, będące na porządku dziennym, referował p. dyr. Jan Płodowski, zaznaczając szybki i pomyslny rozwój Spółki, przyczem obroty Tow. wraz z oddziałem w Piotrkowie osiągnęły w roku sprawozdawczym przeszło 75 miliardów mp.

Zakres działalności Spółki znacznie się powiększył. Spółka prowadzi poza działem handlu ziemiopłodami, dział artykułów technicznych oraz budowy młynów i w r. sprawozdawczym wykończyła budowę kilkunastu młynów. Przystąpiła również jako współwłaściciel do Fabryki Maszyn Młyńskich „Molitor“ w Krakowie.

Projektuje się w roku bież. dalszą budowę szeregu młynów na Kresach oraz otwarcie nowych prowincjonalnych oddziałów Towarzystwa.

Bilans za rok sprawozdawczy zamyka się sumą 32,886,505,417. Ważniejsze poz.: towary 12,768,827,110, papiery procentowe 116,621,650, kap. akc. 87,500,000, rezerwy 6,672,468, rezerwa specjalna 10,000,000, zysk netto 7,549,153,818, z którego Walne Zgromadzenie po zwykłych odpisach, przewidzianych statutem, postanowiło wydzielić 300% dywidendy, na cele społeczne 200,000,000 mp. na rezerwę na podatki 4 miliardy, na specjalny fundusz rezerwy 625,000,000.

Po przeprowadzonych wyborach Radę Nadzorczą na rok 1924 stanowią pp.: Władysław Suchodolski — prezes, Konrad Łada-Kowalewski, Ignacy Oliński, Stanisław Pytlewski, Piotr Świdorski, Wacław Stawnicki, Teodor Szober.

Zarząd pp.: Jan Płodowski — prezes i dyrektor zarządzający, Zygmunt Kistelski, Mieczysław Letke, Marjan Rutkowski, Bronisław Wiśniewski.

Z przemówień pp. akcjonariuszów widać było, że są w zupełności zadowoleni z działalności i rozwoju Centr. Handl. i że traktują jako niezbędną dla pp. młynarzy instytucję handlową.

Jesteśmy pewni, że w dalszym ciągu pp. młynarze, a szczególnie członkowie Zw. Mł. Polskich będą popierali swoją instytucję, otrzymując z niej po cenach niższych niż u firm innych towary o daleko lepszej jakości.

Wreszcie podajemy do ogólnej wiadomości, że kasa Centrali Handlowej wypłaca pp. akcjonariuszom dywidendę za r. 1923 w wysokości 3.000 mk. od jednej akcji I emisji wartości 1.000 mk. i po 1.500 mk. od jednej akcji II i III emisji, wartości 1.000 mk.

Ceny na artykuły rolnicze przed wojną, a obecnie.

W № „Przeglądu Gospodarczego“ p. Jerzy Gościński, poseł i b. Minister Rolnictwa szeroko pisze o stosunku cen na artykuły rolnicze przed wojną i obecnie. Autor tak dalece szacuje stan rolnictwa w Polsce, że stan ten nazywa kryzysem w rolnictwie. Opierając się na cyfrowych danych p. Gościński stwierdza, że ceny na wytwory produkcji rol-

niczej, zwłaszcza zaś ceny zboża w Polsce, są znacznie niższe jak w krajach innych i że ceny te, w stosunku do cen na inne artykuły, są niższe od cen przedwojennych. Największy spadek na artykuły rolnicze zauważony jest w drugim półroczu r. ub. i w roku bieżącym.

Jako poglądowy dowód przytoczona jest poniższa tabela, przedstawiająca stosunek cen w różnych okresach ostatnich dwóch lat do cen przedwojennych, przyczem ceny są wykazane w dolarach amerykańskich za 100 kgr. wagi.

Ceny żyta, bydła i trzody chlewnej.

		Żyto	Bydło	Trzoda
Przed wojną	w Kongresówce	2,71	12,31	18, 0
	średnia ważona w całej Polsce	3,11	16,08	23,35
Rok 1922	styczeń	2,68	4,63	9,35
	luty	2,50	4,58	9,41
	marzec	2,67	4,92	10,63
	kwiecień	3,22	7,11	15,19
	maj	3,64	8,76	13,84
	czerwiec	3,86	8,97	14,43
	lipiec	3,41	7,07	13,05
	sierpień	2,80	6,07	16,31
	wrzesień	2,32	5,79	17,28
	październik	1,98	4,00	11,75
	listopad	1,94	3,15	9,87
	grudzień	2,34	5,01	12,85
Przeciętna w 1922 r.	2,74	5,84	12,83	
Rok 1923	styczeń	2,86	8,55	16,07
	luty	2,76	8,51	17,36
	marzec	2,87	10,51	21,59
	kwiecień	3,14	12,62	22,66
	maj	2,84	15,05	20,68
	czerwiec	2,00	10,12	13,00
	lipiec	2,55	8,08	10,87
	sierpień	1,61	10,26	16,78
	wrzesień	1,62	13,30	21,50
	październik	1,40	5,88	9,79
	listopad	1,48	6,57	10,54
	grudzień	1,91	11,28	15,44
Przeciętna w 1923 r.	2,25	10,06	16,35	
Rok 1924	styczeń	2,36	17,88	22,14
	luty	2,30	18,31	20,39
	marzec	2,38	17,46	20,30

Jak widzimy z powyższej tabeli ceny obecne na wykazane produkty są znacznie niższe od cen przedwojennych.

Jeżeli porównamy cenę żyta, które odgrywa bodajże najważniejszą rolę w rolnictwie, z cenami innych artykułów, to zobaczymy takie zestawienie:

	przed wojną	w lutym 1924 r.
żyto	100	100
węgiel	13,8	28,3
żelazo handlowe	129,1	214,5
madapolan	533,3	1036,1
skóry podeszwiane	3153,8	3630,1
„ juchtowe	4504,3	6519,0
benzyna	170,9	346,6

Wobec takiego stosunku cen artykułów przemysłu rolniczego do innych produktów, wytwarza się dla rolnictwa b. trudne położenie.

Jedyną na to drogą ratunku, a przez to i naprawą warunków, związanych z rozwojem przemysłu rolniczego — jest eksportowanie zagranicę produktów przemysłu rolniczego i zrównoważenie cen — z cenami rynkowymi ogólnopaństwowymi.

GIEŁDY ZBOŻOWE

12/VI — 26/IV 1924.

	12/IV	16/IV	22/IV	26/IV	UWAGI
Warszawa					
(w milionach marek za 100 kg.)					
pszenica kongresowa	43	40	40	40—43	fr. st. zał.
żyto kongres. 118	—	22,5	22	—	
„ „ 117	22,5	—	22	22	*fr. Warszawa.
mąka żytnia 70%	—	40*	—	—	
„ „ 50%	—	50	—	—	
otręby żytnie	14	14	14	12—14	
„ pszenne	15	15	15	15	
jęczmień browarny	—	—	25	26—25	
„ kongresowy	26,5	24	23	—	
Lwów					
(w milionach marek za 100 kg.)					
pszenica krajowa	36—39	36—39	36—39	36—39	
otręby pszenne	—	—	—	—	
żyto małopolskie	23—24	20—24	22—23	23—24	
jęczmień przemiałowy	18—19	18—19	18—19	—	
„ browarny	22—24	22—24	22—24	22—24	
mąka pszenna „O“	—	—	—	—	
„ żytnia „O“	—	—	—	—	
Poznań					
(w milionach marek za 100 kg.)					
pszenica	35—39	33—37	35—38	35—39	
żyto	19—21	19—21	19—21	19—21	
jęczmień zwykły	19	20	19	19	
„ browarny	22—24	23—25	22—24	22—24	
mąka pszenna krajowa 50%	—	—	—	—	
„ żytnia 70%	31—36	31—36	31—35	31—36	
otręby pszenne	14,5	14	14	—	
„ żytnie	13,5	13,5	13	—	

W okresie sprawozdawczym tendencja utrzymana przy średnich obrotach.

Giełdy zbożowe zagraniczne.

CHICAGO (w cts. za 1 bushel)

14/IV: pszenica—103; żyto—67,25; owies—46,72.

22/IV: pszen.—105; żyto—65,12; owies—46,25.

HAMBURG (w markach złotych)

14/IV: pszenica — 168, — 162; żyto — 136 —

142—owies — 132 — 138.

22/IV: pszenica—168; żyto—140; owies—120.

Przegląd giełdy pieniężnej w Warszawie.

12/IV — 24/IV 1924.

	12/IV	15/IV	17/IV	22/IV	23/IV	24/IV
Dolary St. Zjedn.	9.350-9.300	9.350-9.300	9.350-9.300	9.300 9.350	9.350-9.300	9.350-9.300
Funty angielskie	40.500	40.450	40.350	40.100	40.100	41.100
Franki szwajcarskie.	1.620	1.630	1.630	1.630	1.630	1.630
„ francuskie	560	560	579	600	650	600
Korony czeskie	275	275	275	270	270	270
Bony złote serja II.	1.400-1.350	1.400-1.350	1.400-1.350	1.400-1.350	1.400-1.350	1.400-1.350

Frank waloryzacyjny od 10 kwietnia do 26 kwietnia = 1.800.000 mk.

Doniesienia rozmaite.**Przyjazd Arcybiskupa Cieplaka.**

W dniu 13 kwietnia (w niedzielę palmową), o godzinie 8 rano przybył do Warszawy J. E. ks. Arcybiskup Cieplak, uwięziony swego czasu przez bolszewików w więzieniu Butyrskim w Moskwie.

Zasłużonego pasterza-patrjotę witały na dworcu tysięczne tłumy ludności i przedstawiciele najrozmaitszych organizacji i zrzeszeń.

Ks. Arc. Cieplak zamieszkał w pałacu Arcybiskupim w Warszawie (przy ul. Miodowej).

Echa powodzi.

Z otrzymanych dotychczas wiadomości zamieszczamy kilka sprawozdań z klęsk, wyrządzonych przez powódź.

Młyn wodno-parowy w Pile p. Feliksa Konopackiego został poważnie uszkodzony przez wodę i kry lodowe.

W dn. 27 marca niespodziewanie uderzyła olbrzymia fala wody i grube lody, znosząc całe urządzenie wodne, co spowodowało kolosalne straty.

„Miałem — pisze nam p. Konopacki — bardzo mocny upust murowany, beton i fregry, lecz woda i lody rozbiły wszystko jak klatkę kanarka“.

We Włodawie powódź dotknęła młyn p. Teofila Zalewskiego. Rzeka Włodawka, przepływająca przez staw, nad którym znajduje się młyn, tak przybrała, że tamy, okalające staw, długości 1560 metr., pomimo usilnych zabiegów, nie można było uratować.

W najkrytyczniejszej chwili, kiedy cała tama była już zagrożona, przekopano w jednym miejscu tamy rów, aby wodę wypuścić. Woda uderzyła z szaloną siłą, rozrywając przekop na 20 metr. długości i 2 i pół metr. głębokości. Poza to na przetrzeni całej tamy woda porobiła masę szczerb głębokości 1/2 do 3/4 metr.

P. Zalewski zaraz po spadku wody wziął się do reparacji tamy i oblicza najskromniejsze wydatki na sześć miliardów marek.

Również przykre szkody wyrządziła Warta w Działoszynie. Poza uszkodzeniami w groblach młyna działoszyńskiego woda zniszczyła dwanaście morgów łąki dwukośnej, około ośmiu morgów pastwiska nadrzecznego i prawie trzy morgi gruntu ornego, zanosząc to wszystko grubą warstwą piasku, która waha się od 10 do 15 centymetrów.

Woda na Warcie podniosła się ponad najwyższy pamiętny poziom w czasach powodzi o trzydzieści kilka centymetrów.

Jest to zaledwie mikroskopijna cząsteczka tych wszystkich klęsk, jakie spowodowała dawno niewidziana powódź. Tym, którzy są przez nią zniszczeni należy współczuć, a sąsiedzi, których Opatrzność uratowała od klęski, powinni przyjść z pomocą braćiom — młynarzom, których potężny żywioł zrujnował.

Powrót więźniów z Rosji.

Rząd sowietów zgodził się na wymianę 107 więźniów polskich, pozostających od dłuższego czasu w więzieniach czczwyczajek sowieckich. Między więźniami zdajduje się wielu uczonych, doktorów, inżynierów, prawników, pozatem są urzędnicy, rzemieślnicy i robotnicy.

W gronie 107 więźniów jest kilkanaście kobiet. Przyjęcie więźniów przez delegacje polskie odbędzie się dn. 29 b. m. na (wtorek).

Otwarcie Banku Polskiego.

W poniedziałek, dn. 28 b. m. nastąpi otwarcie Banku Polskiego, którego siedziba główna mieści się w dotychczasowej centrali P. K. K. P., przy ul. Bielańskiej.

Pierwszą czynnością tego Banku będzie zakup od Skarbu Państwa tej ilości złota, jaka niezbędna jest do statutowego pokrycia emisji, a jaka jeszcze nie wpłynęła wskutek rozłożenia wpłat na raty.

Z podjętych czynności Polska zdobywa stałą, zdrową walutę na miejsce chorej marki.

Dzień więc 28 kwietnia będzie więc dniem narodzin złotego polskiego.

Witamy ten dzień radośnie, ufni, że nic nie zachwieje tego naszego, zdrowego i pewnego pieniądza, jakim jest—złoty.

Odcinki biletów zdawkowych.

W dniu 28 kwietnia r. b. zostaną wypuszczone w obieg bilety zdawkowe po 1, 5, 10 i 50 groszy oraz 1 i 2 złote.

Koniec notowania franka waloryzacyjnego.

Jak to już wiadomo frank waloryzacyjny został określony ostatecznie na 1,800,000 mk., w ostatnich dniach Ministerjum Skarbu zawiadomiło wszystkie urzędy, że począwszy od dnia 28 kwietnia r. b. przerwane zostaje ogłaszanie kursu franka złotego, ponieważ z dniem tym rozpoczyna czynność Bank Polski i z tym dniem wprowadza złoty.

Polski bilon.

W tych dniach przybył do Warszawy pierwszy transport bilonu polskiego, składający się z czterech wagonów.

Transport zawiera drobne pieniądze od 1-go do 50-ciu groszy. Monety wykonane są przez jedną z fabryk wiedeńskich z białego niklu.

Cały obstalunek wynosi 16 wagonów. Następne transporty mają przybywać w odstępach trzymiesięcznych.

Premjowa Pożyczka dolarowa

Dn. 15 b. m. odbyło się w urzędzie pożyczek państwowych w Warszawie przy ul. Senatorskiej pierwsze publiczne ciągnięcie wygranych 5% pożyczki premjowej dolarowej.

Największa wygrana 40.000 dolarów — padła na Nr. 767182; po 8.000 dolarów padło na Nr. Nr. 583.838 i 509.987; po 3.000 dolarów na Nr. N. 426.968 i 136.896. Po 1.000 dolarów padło na Nr. Nr. (podane w porządku kolejnym ciągnięcia) 046.032, 934.264, 286.289, 056.391, 641-829, 717.981, 572.150, 329.151, 470.934, 273 371.

Wreszcie po 100 dol. Nr. Nr. 271.309, 914.872, 136.549, 995.645, 763.907, 811.620, 444.595, 525.710, 664.852, 764.568, 142.894, 737.457, 875.491, 114.666, 484.237, 737.013, 056.383, 234.681, 066.972, 547.427, 062.192, 106.014, 950.055, 032 508, 239.040, 955.243, 588.330, 198.191, 473.699, 537.320.

Następne ciągnięcie premjówki dolarowej odbędzie się dn. 1. lipca r. b. w tymże lokalu o godz. 1 p. poł.

Prosimy o śpieszniejsze wpłacenie prenumeraty na drugi kwartał r. b.

Targi Poznańskie.

W dn. 27 b. m. o godz. 11 rano odbędzie się w Poznaniu uroczyste otwarcie IV-go Targu Poznańskiego w obecności P. Prezydenta Wojciechowskiego.

Jak widać ze sprawozdań pism Targi te zainteresowały szerokie warstwy handlowo-przemysłowe całej Europy.

Przykra wiosna.

Pomimo zbliżającego się maja, pogoda w całej Polsce nie odpowiada okresowi wiosennemu.

Wszędzie panują znaczne zimna, nie mówiąc o b. zimnych deszczach. W dniu 26 b. m. na Kresach, w okolicach Stołpców, spadły obfite śniegi, co wcale nie licuje ze zbliżającym się miesiącem majem. Rolnicy zapowiadają, z okazji tak zimnej wiosny, słabe urodzaje.

Odpowiedzi Redakcji.

W. P. Władysław Oźmiński, Morzyce. Prosimy o przesłanie nam wierszy, gdyż inaczej nie możemy powiedzieć, czy nadają się do druku.

Do Związku trzeba należeć koniecznie i prenumerować „Młynarza Polskiego“.

P. T. Ponieważ zdarzają się wypadki, że niektórzy z naszych członków narzekają na to, że pre-

numerata „Młynarza Polskiego“ jest dosyć wygórowaną (?), przeto radzimy tym „oszczędnym“, aby prenumerowali „Młynarza“ zbiorowo.

Powiedzmy zaprenumerują „Młynarza“ we czterech i wtedy wyniesie im prenumerata po 1.800.000 mk. Chyba to już jest b. wygodnem, a przez dwa tygodnie wszyscy zdadzą „Młynarza“ przeczytać od a do do zet.

UWAGA!

Zwracajcie się do Centrali Handlowej Młynarzy Polskich po najlepszą Gazę Szwajcarską i wogóle po wszystkie artykuły w zakres młynarstwa wchodzące, gdzie otrzymacie towary najprzedniejszej jakości po cenach najniższych.

Spieszcie z wpłacaniem składek!

Roczna składka członkowska zgodnie z uchwałą Walnego Zebrania Delegatów Oddziałów Związku z dn. 27 maja 1923 r. wynosi:

Od wiatraków i młynów jednozłożeniowych 10 klg. żyta.

Od wiatraków o 2-ch i więcej złożeniach po 10 klg. od złożenia.

Od młynów o 2-ch i 3 ch złożeniach po 20 klg. od złożenia.

Od młynów o 4 ch i 5-ciu złożeniach po 35 klg. od złożenia.

Młyny powyżej 5-ciu złożzeń po 45 klg. od złożenia.

Majstrowie, kierownicy młynów, monterzy, technicy płacą rocznie równowartość 10 klg.

Czeladnicy, praktykanci równowartość 8 klg. żyta.

Za złożenie liczy się pojedynczy postaw walcowy (podwójne postawy walcowe oblicza się w stosunku 2-ch złożzeń), jedna para kamieni, perlak i jagielnik.

Równowartość 1 klg. żyta wynosi obecnie 200.000 mkp.

Ogłaszajcie się w „Młynarzu Polskim”

Zgłaszając się po zakupy do różnych firm, ogłaszających się w „Młynarzu Polskim“, prosimy powoływać się na nasze ogłoszenia.

Poszukuję dzierżawy

zaraz, lub od 1 lipca r. b. młyna-wodnego, począwszy od 10 korcy przemiału na dobę zwyż i należących do niego od 10 do 20 morgów ziemi. Łaskawe zgłoszenia proszę kierować pod adresem: Łódź, szosa Pabjanicka № 45, dla R. Zucker.

Biurowo Hydrotechniczne E. JODKOWSKI

Warszawa, ul. Sowia 2 m. 23.

WYKONYWA SZYBKO I BARDZO TANIO: POMIARY WODNE I MELJORACJE, WSZELKIE BUDOWLE WODNE, BUDOWA DRÓG, KOLEJEK DOJAZDOWYCH, URZĄDZENIA ZAKŁADÓW WODNYCH, WODOCIĄGI I KANALIZACJE.

(WAGA! Na listowne lub osobiste wezwanie natychmiast przybywa fachowy inżynier. — Warunki i kosztorysy wysyłamy na żądanie.)

Nadmłynarz technik

pierwszorzędna siła fachowa poszukuje stanowiska majstra młynarskiego ewent. kierownika technicznego, lub przyjmie urządzenie młyna. Oferty tylko poważnych firm pod „Długoletnia praktyka“ do „Młynarza Polskiego“, Nowy-Swiat 70.

Młyn parowy

automatyczny z boczną koleją, domem mieszkalnym, budynkami gospodarczymi i ogrodem **do sprzedania**. Poważni reflektanci zgłoszą się do Związku Młynarzy Polskich, Warszawa, Nowy Świat 70.

Młyn gospodarski do śrutu i mąki 300 mm. średnicy kamienia, 300 szt./godz. do **sprzedania**.

Inż. Baumgart, Warszawa, Senatorska 22, tel. 75-15.

WERK wiedeński, z wałem żelaznym, do młyna wodnego **sprzedam** tanio.

Oferty: Kuskowski, Przasnysz, skrz. poczt. 9.

Mam młyn wodny. Poszukuję wspólnika z kapitałem 5.000—10.000 złotych, celem dostawienia brakujących maszyn. Oferty kierować: poczta Ryki, wieś Moszczonka, Kacperuk.

Stosujcie wszędzie w mechanice stałe lub wahliwe

Kulkowe łożyska i kulki marki

Zaoszczędzicie do 50% siły i do 90% smaru! Wyzyskacie silniki do maksimum

Osiągniecie największą pewność ruchu!

Kulkowe łożysko „DWF“ — to najważniejszy element mechaniczny!



Oferty i projekty bezpłatnie. **Dostawa niezwłoczna!**

Generalny Przedstawiciel na Polskę

KAROL KUSKE, WARSZAWA,

ul. Nowogrodzka 12, depesze Karkus, telefon 63-61.

Istnieje od r. 1909.

„Cudze chwalicie, swego nie znacie,
Sami nie wiecie, co posiadacie!”

Towarzystwo Akcyjne „MŁYNOTWÓRNIA”

prosi fachowców z dziedziny młynobudownictwa
o zwiedzenie fabryki w Łodzi (ul. Rzgowska 48),
celem przekonania się, że ostatnie modele
maszyn młyńskich, wyrabianych w tej wytwórni,
nie ustępują zagranicznym zarówno pod wzglę-
dem konstrukcji jak i solidności wykonania.

Warszawa-Praga, Olszowa 14. Łódź, Rzgowska 48. Rogoźno, Pozn.

Prawdziwa Szwajcarska GAZA MŁYNARSKA
marki DUFOR & Comp.

Wobec licznych
falsyfikatów
należy zwracać
baczność uwagę



na markę
fabryczną, umiesz-
czoną na każdym
metrze gazy.

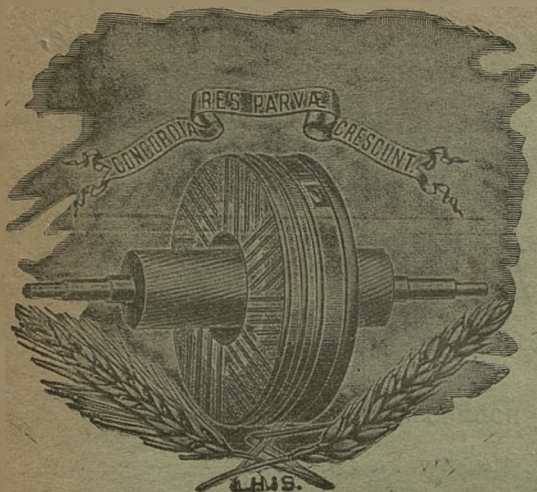
jest stanowczo najtrwalsza.

Najtaniej w oddziałach Tow. Akc.

„MŁYNOTWÓRNIA”
ŁÓDŹ. ————— WARSZAWA. ————— ROGOŹNO.

Skład główny: Warszawa-Praga, Olszowa 14.

Egzystuje od 1900 roku.



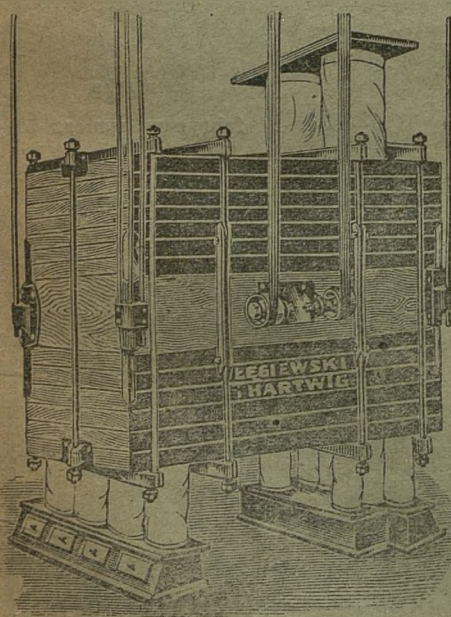
Fabryka
Maszyn i Kamieni
Młyńskich

Łęgiewski i Hartwig

Warszawa-Praga
ul. Szeroka № 11.

PYTLE PŁASKIE SAMOKRĘŻNE

JEDNOSKRZYNIOWE.



2-3-4

działowe

z ramkami wymiowanymi
zamiennymi

=====
Największy przesiew

=====
Oszczędność siły
miejsca i obsługi

=====
Katalogi
na żądanie.

DWUSKRZYNIOWE.

