

MŁYNARZ POLSKI

ORGAN ZWIĄZKU MŁYNARZY POLSKICH

Redakcja i Administracja: Warszawa, Nowy-Świat 70, skrz. poczt. 68, tel. 277-45.

Redaktor przyjmuje codziennie od godz. 11 do 2 pp. Administracja czynna od godz. 10 do 3 pp.

Zaliczka na kwartał 1-szy 1924 r. wynosi dla członków Zw. Mł. Pol. — 4 Złp., dla prenumeratorów nie będących członkami Związku — 6 Złp. Złote polskie obliczane są według kursu franka waloryzacyjnego w dniu wpłaty.

Ogłoszenia: Okładka — $\frac{1}{4}$ str. 75 złp., $\frac{1}{2}$ str. 39 złp., $\frac{1}{4}$ str. 21 złp. Ogłoszenia przed tekstem — $\frac{1}{4}$ str. 72 złp., $\frac{1}{2}$ str. 37 złp., $\frac{1}{4}$ str. 20 złp., $\frac{1}{8}$ str. 12 złp., $\frac{1}{16}$ str. 6 złp. W tekście o 50 proc. drożej. Margines — 15 złp. Ogłoszenia za tekstem — $\frac{1}{4}$ str. 70 złp., $\frac{1}{2}$ str. 36 złp., $\frac{1}{4}$ str. 19 złp., $\frac{1}{8}$ str. 10 złp., $\frac{1}{16}$ str. 5 złp. Drobne — 10 gr. pol. od słowa. Poszukującym pracy 50 proc. ustępstwa. Załączniki do całego nakładu od umowy.

**DLA STAŁYCH OGŁOSZEN
ODPOWIEDNI RABAT.**

Członkowie i prenumeratorzy!
Niezwłocznie regulujcie swoje należności.

Prawdziwa szwajcarska

Gaza młynarska

marki Albert Wydler w Zurichu (Szwajcaria)

Prosimy zwracać baczna uwagę na markę fabryczną, umieszczoną na każdym



marka fabryczna

metrze gazy, a to z racji ukazania się licznych falsyfikatów.

jest stanowczo najlepsza i najkorzystniejsza w użyciu.

Najtaniej w składach fabrycznych

Centrali Handlowej Młynarzy Polskich Sp. Akc.

W WARSZAWIE, ul. Nowy-Świat 70.
Telefon 222-92 i 107-51.

Oddział w PIOTRKOWIE,
Rynek Trybunalski 4, tel. 130.

Zakłady Budowy Młynów, Wytwórnice Maszyn i Odlewnie

„LECHJA”

Sp. Akc.

dawniej KUJAWSKI, MILEWSKI i S-ka

Zarząd: LUBLIN, FOKSAL 17, tel. 47. — Adres telegr.: LECHJA LUBLIN.

Postawy walcowe pojedyncze i podwójne.

Kamienie sztuczne, francuskie, śląskie, saskie.

Wszelkie maszyny młyńskie.

Pędnie (transmisje).

Artykuły techniczne dla młynów.

Budowa i przebudowa młynów. Turbiny, motory.

Perlaki automatyczne.

==== Fabryki w Lublinie i Żywcu. ====

Tow. Akc.

J. JOIN

w Łodzi,

wyrabia jako specjalność:

WALCE MŁYŃSKIE

w stanie surowym lub zupełnie gotowym, nie ustępujące w niczem walcom zagranicznym.

Łożyska elewatorowe, kompletne przystawki napędowe do elewatorów,
Mechanizmy i całkowite uzbrojenia do kamieni młyńskich i t. p.

PĘDNIE (Transmisje), KOŁA ZĘBATE,

TOKARKI SZYBKOTNĄCE

WIERTARKI słupowe, IMADŁA równoległe o szer. szc. zęć 100^m/,

RUSZTA ekonomiczne oraz wszelkie odlewy żeliwne.

WŁASNE BIURA SPRZEDAŻY:

Warszawa

Lwów

Kraków

Poznań

Lublin

Al. Jerozolimska 51. ul. Zybkiewicza 39. ul. Basztowa 24. Wały Zygmunta Augusta 2. Krak. Przedm. 58

DEUTZ SILNIKI NA GAZ SSANY

z generatorami na koks, torf, odpadki drzewne i trociny,
z patent. odciążaczem smoły

Udoskonalone SILNIKI DIESELA bez kompresora

NAJPROSTSZA KONSTRUKCJA ———— NAIŹSZE ZUŻYCIE PALIWA.

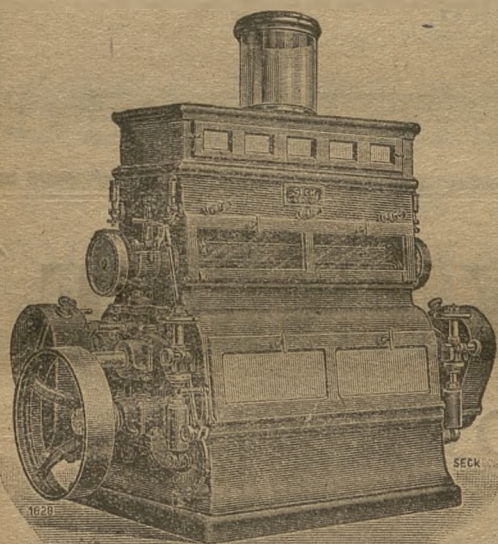
Przedstawicielstwo na b. Kongresówkę i ziemię Wołyńską

w firmie „SILNIKI SPALINOWE”, Sp. z ogr. odp.

Warszawa, Mazowiecka 7, telefon 163-73.

Zakłady Budowy Młynów i Fabryka Maszyn

Bracia SECK



Budowa i przebudowa młynów, spichrzów
zbożowych, suszarni zboża, elewatorów,
słodowni i urządzeń do usuwania kurzu.

Dostawa wszelkich maszyn młyńskich.

Wyłączne przedstawicielstwo na Polskę

inż. MICHAŁ GRABSKI

w Warszawie, ul. Poznańska № 23, róg Wspólnej

Telefon 148-98.



Józef Lewiński WŁOCŁAWEK
z. Warszawska

FABRYKA KAMIENI MŁYŃSKICH

poleca znakomitej dobroci:

Kamienie Francuskie Naturalne

złożone z oddzielnych sztuk oryginalnego francuskiego kwarcu

KAMIENIE SZTUCZNE:

Kwarcowe z najlepszego francuskiego kwarcu. Kwarcowo-Szmerglowe 1/2 kwarc 1/2 szmergiel.
Szmerglowe z oryginalnego greckiego szmerglu.

TURBINY WODNE systemu FRANCIS'A

o wysokim współczynniku pożytecznego działania mało wrażliwe na zmienny przepływ wody, silnej budowy z pokrywą, spoczywającą na jednolitych z dolną obsadą ramionach, zabezpieczających przesunięcia się pokrywy. Łożyisko samosmarujące się na pracę poosiową i poprzeczną. Termin i cena ścisłe.

L. Warwasiński, J. Wojakowski i S-ka
Fabryka Maszyn i Odlewnia Żelaza
 w Nowo-Radomsku.

WALCE MŁYŃSKIE UTWARDZONE

TRYBY DASZKOWE

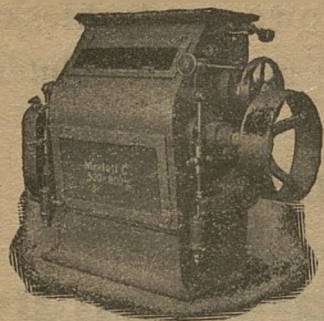
**TARCZE UTWARDZONE DO ŚRUTOWNIKÓW
 TRANSMISJE**

DOSTARCZA

Fabryka Maszyn i Odlewnia Żelaza
ST. WEIGT i S-ka w Łodzi

Senatorska 22, telefon 287. Adres telegr.: „WEIGTES“.

Reprezentacja: B/Inż. J. Zybert, J. Dąbrowski i S-ka, Warszawa, Złota 27, tel. 399



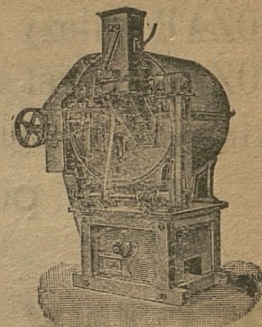
Biuro Budowy Młynów

JÓZEF KROTOCHWILL

Warszawa, Hoża 5. Telefon 257 63.

Adres dla dep.: Planzychter—Warszawa

JENERALNY PRZEDSTAWICIEL:



1) Firmy: A. WETZIG—Wittenberg—Saksonja. Fabryka Maszyn Młyńsk¹ch; Turbin Wodnych i Odlewnia Żelaza.

2) Firmy: M. MARTIN—Bitterfeld—Saksonja. Fabryka Maszyn do wyrobów wszelkich rodzaj kasz

3) i innych pierwszorzędnych firm zagranicznych.

WYKONYWA:

Całkowite urządzenia młynów gospodarczych automatycznych i kaszarni z popędem parowym, motorowym lub turbinowym; przebudowywa i ulepsza istniejące młyny,

DOSTARCZA:

Podwójne i pojedyncze postawy walcowe. Maszyny oczyszczające. Pytle płaskie (Planzychtry). Perłaki automatyczne syst „ERNA”. Turbiny wodne. Maszyny parowe. Silniki wszelkiego rodzaju. Ryrflaki. Pędnie. Oryginalną szwajcarską gazę jedwabną oraz wszelkie inne przybory młyńskie.

KOSZTORYSY I PLANY NA KAŻDE ŻĄDANIE.

Biuro Techniczne dla Tartaków i Młynów

GUSTAW KOTLICKI

Warszawa, Tłomackie 6-8. Telefon № 52-84.

Całkowite urządzenia młynów i tartaków. Maszyny pojedyncze wszelkiego rodzaju. Motory elektryczne. Lokomobile. Kamienie młyńskie francuskie i sztuczne, tarki do perlaków, siatki druciane, gazy do cylindrów, jedwabne i metalowe pily, cyrkularki, toczki szmerglowe, uszczelnienia, oleje, smary i t. p. Gazy jedwabne szwajcarskie dla młynów w dużym wyborze stale na składzie, oraz art. elektrotechn.

Urząd Wojewódzki Nowogródzki,

podaje niniejszem do wiadomości, że w dniu 1-go lipca r. b. o godz. 12-iej odbędzie się w lokalu Wydziału Rolnictwa i Weterynarji w Nowogródku, przetarg na dzierżawę państwowego młyna wodnego (turbina 6 H. P.), położonego przy wsi Żukow Borek, powiatu Stołpeckiego, odległego o 12 klm. od st. kol. Stołpce. Cena wywoławcza 50 q żyta rocznie. Termin dzierżawy 6 cio letni. Wadium 150 złotych.

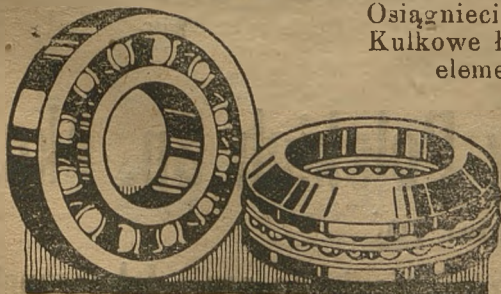
Stosujcie wszędzie w mechanice stałe lub wahlwe

Kulkowe łożyska i kulki marki

Zaoszczędzicie do 50% siły i do 90% smaru! Wyzyskacie silniki do maksimum

Osiągniecie największą pewność ruchu!

Kulkowe łożysko „DWF” — to najważniejszy element mechaniczny!



Oferty i projekty bezpłatnie. **Dostawa niezwłoczna!**

Generalny Przedstawiciel na Polskę

KAROL KUSKE, WARSZAWA,

ul. Nowogródzka 12, Jępesze Karkus, telefon 63-61.

Istnieje od r. 1909

POŻAR należy gasić w zarodku! POŻAR nie opanowany—to klęska!
POŻAR nawet najmniejszy przy obecnej drożyznie materiałów budo-
wlanych, urządzeń fabrycznych i towarów

powoduje nieobliczalne straty,

których uniknąć można, nabywając

RĘCZNY APARAT PRZECIWPÓŻAROWY

(Patent inż. W. Czaplickiego)

Z KRAJOWEJ WYTWÓRNI

Dom Handlowo-Rolniczy i Zakłady Przemysłowe

Dr. Ludwik Zieliński

Warszawa, Jerozolimska 23.

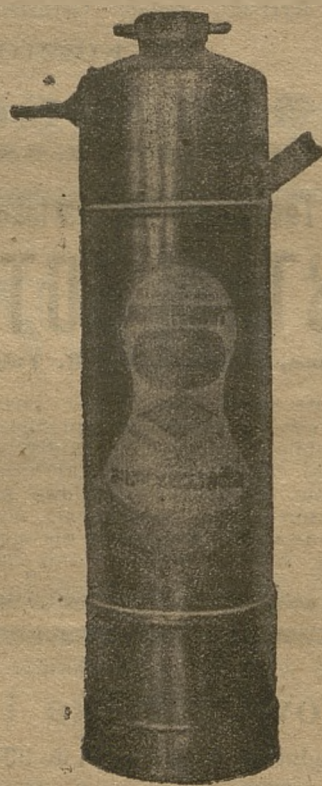
Telefon 53-62 i 258 52



■ Delfin nor. 10 litr. ■

Dla młynów fabryk, składów, biur i t. p. polecamy gaśnicę 12-litrową, gaszącą pianą, typu DELFIN II P., dla garażów, aptek, składów aptecznych i wogóle tam, gdzie znajdują się płyny łatwopalne — polecamy gaśnicę suchą typu SAMUM.

Na żądanie wysyłamy prospekty i zaświadczenia z dokonanych prób sprawności aparatów.



■ Delfin II P. 12 litr. ■

UWAGA:

Centrala Handlowa Młynarzy Polskich Sp. Akc.

Warszawa, Nowy-Świat 70,

posiada gaśnice nasze na składzie i wykonywa zamówienia po cenie fabrycznej.



MARKA FABRYCZNA.

**NAJLEPSZA SZWAJCARSKA
GAZA JEDWABNA
FABRYKI
ALBERT WYDLER
ZÜRICH
SZWAJCARJA**



Od wielu
dziesiątków lat
najdoskonalszy
wyrób.

Najcieńsza,
Najtrwalsza
gaza.

Najkorzystniej-
sza w użyciu.

Ceny
przystępne.

SKŁADY FABRYCZNE wszystkich używanych numerów i gatunków
W FABRYCE MASZYN i KAMIENI MŁYŃSKICH

ŁĘGIEWSKI i HARTWIG

Warszawa-Praga, ul. Szeroka № 11.

i w **CENTRALI HANDLOWEJ MŁYNARZY POLSKICH, Sp. Akc.**

Warszawa, ul. Nowy Świat № 70, telefonu № 222-92.

Oddział w Piotrkowie, Rynek Trybunalski № 4.

Budowa fundamentów podatkowych.

Kwestja zagadnień podatkowych odgrywa w Polsce obecnie bardzo ważną rolę. Niema najmniejszego kupca, handlowca lub przemysłowca, dla którego sprawy podatkowe przedstawiałyby materiały obojętne. Widzimy na każdym kroku, jaki chaos panuje we wszystkich warstwach gospodarczo-finansowych kraju.

Przeżywając przełom finansowy naszego Państwa, czyli t. zw. okres sanacji Skarbu, jesteśmy naoczniymi świadkami tych różnych „nowych” ustaw, rozporządzeń, zarządzeń, okólników etc. etc.

Widzimy (i to dosyć często), że wskutek tych, czy innych zarządzeń odnośnych władz, wielu z płatników najróżnorodniejszych podatków, są bardzo pokrzywdzeni przez obarczenie ich zbyt wygórowanymi podatkami, częstokroć anormalnymi w pojęciu handlowym, a zarazem, niestety, godzącymi się z taką lub owaką literą rozporządzeń.

Pokrzywdzeni płatnicy starają chwycić się jakiegś ratunku, próbując różnych sposobów. To rekursy do Izby Skarbowych, Ministerstw, a to ubiegają się do swoich organizacji zrzeszonych, a często zdarza się, że i innymi drogami szuka się, aby się uwolnić od absurdalnego podatku.

Jeżeli weźmiemy stronę moralną płatników wszelkich podatków, ich stosunek do samej płatności, to przekonamy się, że najczęściej pokrzywdzeni są płatnicy chętni i dobrzy obywatele. Mówiąc inaczej uczciwi płacą, za nieuczciwych.

W całym kraju na tem tle powstają b. przykre stosunki, antagonizm, nienawiść, a często nawet budzą się niskie instynkty, posuwające się do chęci zemsty.

Debatując nad tak ważną sprawą, jaką jest kwestja podatków wogóle, nawija się cały szereg kombinacji i zapytań.

Przedewszystkiem więc zjawia się najważniejsze zapytanie, a mianowicie: Kto jest winowajcą nieracjonalnego, a przez to niesprawiedliwego podziału tego, czy innego podatku?

Czy Rząd, czy społeczeństwo, czy ci ludzie, którzy są powołani do pracy w instancjach pomocniczych?

Bardzo poważnie trzeba byłoby się zastanowić, aby dać odpowiedź na tak śmiałe zapytanie, a w dodatku, aby dać taką odpowiedź, która z każdego punktu widzenia byłaby bezstronną i logiczną.

Naprawdę winowajcy niema (nie mówię tu broń Boże o poszczególnych nadużyciach jawnych, nadających się do prześladowań prawnych) lecz tylko o winowajcach zasadniczych.

Zgodzimy się z tem, że od chwili powstania Polski, biorąc pod uwagę moment powstania Państwa pragnienie jego dobrego rozwoju na przyszłość w możliwie szybszym tempie, uważając ten moment w życiu gospodarczo-finansowym za anormalny, otóż zgodzimy się z tem, że podatki były zbyt niskie.

Z drugiej zaś strony nie wolno wprost pogodzić się z tem, aby podatki były dla życia gospodarczego niesprawiedliwym nożem na gardle, zagrażającym egzystencję poszczególnych przedsiębiorstw.

Jeśli będziemy dopatrywać się winowajcy, to znajdziemy go tylko w jednym wypadku.

Winowajcą niesprawiedliwego podziału podatków jest jedynie brak podstaw zasadniczych przy zastosowywaniu tego lub innego podatku.

Zdarzają się wypadki, że cyfry, jako podstawę do obliczenia jakiegoś podatku, bierze się w najłatwiejszy sposób z sufitu. I wcale nie można nakładać winy na tego, kto te cyfry brał, gdyż czynił on to wprost z musu, nie posiadając innej podstawy prawnej do obierania tego podatku od odpowiedniego przedsiębiorstwa.

Rozumiemy przecież wszyscy, ile to najrozmaitszych dziedzin obejmuje życie gospodarczo-finansowe.

Trudno jest więc wymagać, aby ten urzędnik, np. inspektor skarbowy, był fachowcem, zdolnym do obliczeń, sprawdzeń i kontroli w każdym kierunku. Z drugiej zaś strony nie wolno mu podsłuchiwać podszeptów i rad ze strony, gdyż te mogą go często wprowadzić w błąd.

Potrzebna mu więc jest podstawa prawna, a zarazem fachowa. Jeśli zbudujemy fundamenty fachowo-prawne do obliczeń poszczególnych podatków, wtedy w ręce władz skarbowych, a raczej ludzi w niej zatrudnionych oddamy niezbędny elementarz, na którym opierając się, można będzie równoważyć podatki między poszczególnymi przedsiębiorstwami danej gałęzi handlowej lub przemysłowej.

Rozumiejąc powagę powyższego założenia Zw. Młyn. Pol. w Warszawie był pierwszym ze zrzeszeń, które zajęło się tą, tak ważną sprawą.

Jeden z najpoważniejszych podatków, a mianowicie podatek obrotowy, otrzymał pewne podstawy do obliczania tego podatku.

W dn. 16 b. m. do lokalu Związku zgłosili się zaproszeni panowie delegaci z Min. Skarbu, którzy łącznie z przedstawicielami Związku opracowali rodzaj tabeli, która na przyszłość ma być stosowana przy obliczaniu podatku obrotowego.

Młyny zostały podzielone na pewne typy i kategorie. Przyczem zostały omówione w sposób wyczerpujący wszelkie warunki i okoliczności. Ze względu na rozmiar tabeli i omówień szczegółów podać nie możemy jednakże we własnym interesie pp. młynarzy leży, aby każdy udał się do nas i poznał szczegóły tej ważnej dla każdego sprawy. Ważnej pod względem ekonomicznym, od której zależy wysokość ustanawianych opłat, które dla młynów, nie prowadzących prawidłowych ksiąg handlowych, były często niesprawiedliwie obliczane.

Władysław Łada-Bogdanowicz.

Dział prawno-informacyjny.

Konferencja przedstawicieli Związku z delegatami Min. Skarbu.

W dniu 16 b. m. o godzinie 10 rano odbyła się konferencja, mająca na celu uchwalenia podstawowych zasad, na których należy opierać się, przy obliczaniu podatku obrotowego od przedsiębiorstw przemysłu młynarskiego.

Zasady te zostały objęte odpowiednią tabelą, która będzie służyła, odnośnym władzom Skarbowym, jako materiał, podstawowy przy obliczaniu podatku obrotowego od młynów.

W konferencji wzięli udział: z ramienia Związku Młynarzy Polskich pp. Prezes St. Pytlewski, Dyr. Marjan Rutkowski, red. Wl. Bogdanowicz i szereg przedstawicieli młynarstwa, ze strony Ministerjum Skarbu: pp. Michalski i Bożyczko.

Pomoc państwowa na odbudowę.

W „Dz. Ustaw” z dn. 13 czerwca r. b. № 49, poz. 492, ukazała się ustawa o pomocy państwowej na odbudowę budynków, zniszczonych lub uszkodzonych wskutek działań wojennych.

Poniżej podajemy ważniejsze streszczenia ustawy.

Na odbudowę budynków, zniszczonych lub uszkodzonych wskutek bezpośrednich działań wojennych, może być udzielona osobom prawnym i obywatelom Państwa Polskiego pożyczka na odbudowę.

Ponadto może być udzielona taka sama pomoc obywatelom Państwa Polskiego, którzy doznali w okresie wojennym strat i uszkodzeń w budynkach, wprawdzie nie wskutek bezpośrednich działań wojennych, ale w czasie, kiedy pełnili służbę wojskową, lub też byli ewakuowani.

Wysokość pożyczki na budynki prywatne nie może przekraczać 80% istotnej sumy, potrzebnej na odbudowę.

Pożyczki będą ustalane w złotych na podstawie kosztorysów, względnie wykazów szkód, sporządzonych bądź w złotych, bądź w markach polskich, wykazy szkód w markach zostaną przewalutowane na złote, według odpowiedniego kursu.

Podania o otrzymanie pożyczki należy kierować do pożyczkowych komisji odbudowy, które w rychłym czasie powstaną.

W skład komisji pożyczkowej odbudowy wchodzić będą:

- 1) starosta, względnie jego zastępca, jako przewodniczący;
- 2) fachowy organ z ramienia Minist. Robót Publicznych;
- 3) delegat właściwej Izby Skarbowej;
- 4) dwaj delegaci samorządu powiatowego;

5) dwaj przedstawiciele tej gminy, w której przeprowadza się odbudowę, wydelegowani przez radę gminną. W miastach wydzielonych z powiatu, w skład pożyczkowej komisji odbudowy wchodzi:

- 1) prezydent miasta, jako przewodniczący;
- 2) delegat Min. Robót Publ.;
- 3) delegat Izby Skarbowej;
- 4) dwaj delegaci rady miejskiej.

Pożyczki będą nisko procentowane, nie wyżej 4%, i mają być spłacane w ciągu dziesięciu lat w równych ratach, z których pierwsza płatna będzie w trzecim roku po dokończeniu odbudowy.

Podatek majątkowy.

Izba skarbowa warszawska donosi:

Na zasadzie rozporządzenia ministra skarbu z d. 30 maja 1924 r. L. D. P. 2949/V, wolni są od obowiązku uiszczenia 1ej raty podatku majątkowego, płatnej od 10 czerwca do 10 lipca 1924 roku wszyscy ci płatnicy, którzy już wpłacili tytułem zaliczek na ten podatek (płatnych od 10 listopada do 10 grudnia 1923 i od 25 stycznia do 26 marca 1924 r.) łączną sumę, dosięgającą lub przenoszącą 70% całego podatku, przyjętego za podstawę do wymiaru pierwszej raty podatku majątkowego, płatnej w okresie od dnia 10 lipca 1924 r.

O ileby zaś suma wspomnianych wyżej zaliczek nie dosięgała 70%, wówczas płatnicy uczynią zadość obowiązkowi uiszczenia pierwszej raty, jeżeli zapłacili różnicę do 70%.

Wprowadzenie ksiąg wodnych wraz ze zbiorami map wodnych i dokumentów,

W Dz. U. Nr. 44 poz. 498 z dn. 31 maja 1924 roku, ukazało się rozporządzenie Ministra Robót Publicznych, wydane w porozumieniu z Min. Spr. Wewnętrznych i Ministrem Rolnictwa i Dóbr Państwowych w przedmiocie urzędzenia i prowadzenia ksiąg wodnych wraz ze zbiorami map wodnych i dokumentów.

Rozporządzenie to wydane jest na podstawie ustawy wodnej z dnia 19 września 1922 r.

Rozporządzenie to zawiera dużo szczegółów, dotyczących się księgowości i rejestracji wodnej i jest jakby wskaźnikiem do odnośnych władz, jak mają postępować przy stopniowym wprowadzeniu w życie ustawy wodnej.

Przypominamy wszystkim pp. młynarzom, że niech nie czekają ostatecznego terminu, w którym ustawa Wodna ma być zastosowana (1927 r.), lecz niech zawczasu przeprowadzają niezbędne pomiary i uzyskują plany wodne, bowiem w ostatniej chwili będzie to daleko trudniejsze do wykonania.

Motory ropowe **Diesla** do największych mocy daje na **długoterminowe raty.**

Łatwość obsługi, taniość napędu. Również wszelkie maszyny elektryczne poleca

Biuro techniczne: inż. MIECZYŚLAW H. FEILCHENFELD

Warszawa, ul. Żórawia № 4 a, telefon 290-19.

Wydział młynarski w Państ. Szkole przemysłowej w Bydgoszczy.

Jak to donosiliśmy w poprzednich numerach „Młynarza“ w Państwowej szkole przemysłowej w Bydgoszczy istnieje wydział młynarski, którego zadaniem będzie specjalizowanie teoretyczne i praktyczne młynarzy-fachowców.

Jest to jedyna placówka naukowa w Polsce w zakresie młynarskim i dla tego też młynarstwo polskie powinno się szczerze zainteresować tą szkołą.

Obecnie otrzymaliśmy dalsze informacje, dotyczące się tej szkoły.

Dowiadujemy się m. in., że profesorem na wydziale młynarskim wymienionej szkoły został mianowany p. inż. Stanisław Małyszczycycki, jeden z najlepszych znawców młynarstwa i autor pierwszego dzieła młynarskiego w języku polskim p. t. „Młynarstwo zbożowe“.

Wobec tego, że niektórzy z pp. młynarzy będą pragnęli wysłać do tej szkoły swych kandydatów, podajemy zasadnicze warunki, na których kandydaci będą przyjmowani.

A więc przede wszystkim kandydat musi mieć ukończony kurs 4 klas szkoły średniej państwowej, lub prywatnej, uznanej przez Min. W. R. i O. P., albo 7 oddziałów publicznej szkoły powszechnej. Najwyższy wiek przyjmowanych 17 lat.

Kandydaci składają egzamin ustny i piśmienny z języka polskiego i matematyki oraz egzamin z rysunków odręcznych. Kurs nauki na tym wydziale trwa 4 lata, przytem, do okresu tego dolicza się czas obowiązkowej szkolnej dłuższej praktyki w zakładach przemysłowych.

Po zatem poinformowano nas, że przy szkole istnieje internat, który posiada jeszcze 30 wolnych miejsc. Wszelkie zgłoszenia kandydatów przyjmuje dyrekcja Państwowej Szkoły Przemysłowej w Bydgoszczy, ul. Św. Trójcy № 11.

Wierząc w to, że pp. młynarzy interesuje sprawa szkoły młynarskiej w miarę otrzymywanych informacji będziemy dzielić się niemi z naszymi czytelnikami.

Zastaw akcji Banku Polskiego.

Wskutek częstych zapytań ze strony naszych prenumeratorów, czy Bank Polski udziela pod zastaw akcji tegoż Banku—wyjaśniamy, że narazie Bank Polski podobnych pożyczek nie udziela jeszcze, a to z tego względu, że akcjonariusze B. P. nie mają jeszcze w posiadaniu efektywnych akcji, lecz tylko, świadectwa na nabyte akcje. Po wydrukowaniu akcji i oddaniu ich w posiadanie akcjonariuszom, Bank Polski będzie przyjmował akcje pod zastaw, udzielając pożyczek w wysokości 75% wartości akcji.

Informacje.

Przypominamy pp. młynarzom, że Zw. Mł. Pol. w Warszawie prowadzi dla swoich członków specjalne biuro informacji i porad prawnych.

Czy to w kwestjach podatkowych, czy też czysto fachowych, handlowych i gospodarczych, biuro informacji i porad prawnych przy Zw. Mł. Pol. w Warszawie daje swoim członkom wyczerpujące informacje i porady, broniąc na każdym kroku interesy młynarstwa polskiego.

Korzystnem więc jest dla każdego młynarza należenie do Zw. Mł. Pol.

8) Pogadanka o młynie.

Przemiał kaszkowy różni się od prostego tym, że przy gniecieniu ziarna na pierwszych parach walców wydziela się nie tylko mąkę, ale i pokruszone na kaszkę wnętrze ziarna, wychodząc z tego założenia, że w początku przemiału biel mączna kruszy się znacznie łatwiej od naskórka. W ten sposób wydzielone kaszki prawie całkowicie wolne od naskórka miele się następnie oddzielnie i otrzymuje obok mąki ziarnowej, jak w przemiale prostym — mąkę kaszkową. Mąka kaszkowa pierwszych odsiewów jest najbielszą i służy do zestawień najlepszych gatunków mąki. W miarę żądania mąki ciemniejszej o wyższym wymiale—do mąki najlepszej dodaje się stopniowo odsiewów ciemniejszych, aż do otrzymania wydajności żądanej. Mąka ciemniejsza przeważnie pozbawiona jest mąki kaszkowej najbielszej, która dostaje się do handlu oddzielnie.

Skład i cechy. Mąka zawiera średnio 12—13% wilgoci, 10% białka, względ. związków azotowych), 1—2% tłuszczu, 70—75% skrobi, 0,3—1, 4% włókna (tkanek nierozpuszczalnych w sokach żołądkowych) 0, 5—1, 8% popiołu.—Najważniejszym składnikiem mąki jest skrobia, należąca pod względem chemicznym do węglowodanów (cukrów) złożonych i nierozpuszczalnych, które pod wpływem soków żołąd-

kowych: a częściowo już podczas przygotowania potraw (pieczenie, gotowanie) rozpadają się na cukry proste, rozpuszczalne, wchłaniane przez organizm. Ilość skrobi ulega wahaniom stosunkowo nieznacznym, zależnie od wymiału mąki, w mące jasnej jest jej więcej w ciemnej stosunkowo mniej. Ze względu na swą stosunkowo ilość i pożywność skrobia jest istotnym składnikiem mąki. Białko znajduje się w mące pod różnymi postaciami i w różnej ilości, zależnie od gatunku i odmiany zboża. Najcenniejszym dla organizmu człowieka jest gluten, równomiernie rozpowszechniony w całym ziarnie pszenicy, dzięki czemu nawet najbielsza mąka pszena jest zawsze bogatą, w białko pożywnie. Inne zboża glutenu nie posiadają. Inne rodzaje białka znajdują się w ziarnie zazwyczaj głównie w pobliżu naskórka, dzięki czemu mąka jasna z nich przygotowana jest nieco uboższa w białko, niż ciemna, gdyż znaczna część jego odchodzi wraz z otrębami. Ponadto białko to zamknięte jest częściowo w komórkach których ścianki rozpuszczają się w sokach żołądkowych człowieka i dlatego człowiek nie może tego pokarmu wyzyskać dla siebie. Pożywność otrąb dla bydła polega na zdolności jego soków żołądkowych rozpuszczania tych tkanek i zużytkowywania białka. Chęć wyzyskania dla człowieka tych składników pożywnych jak również chęć uniknięcia drażnienia kiszek przez zbyt grube otręby, co powoduje niedostateczne wyzyskanie związków pożywnych w pieczywie wywołała dużo prac nauko-

Organizacja.

Sprawozdanie z Walnego Zebrania Delegatów Związku Młynarzy Polskich w Warszawie.

W dniu 15 czerwca 1924 r. odbyło się w Warszawie, w lokalu Związku, przy ul. Nowy-Świat № 70, roczne walne zebranie delegatów oddziałów Związku Młynarzy Polskich.

Ze względu na to, że na pierwszy termin rozpoczęcia obrad, na godz. 10 rano, przybyła niedostateczna ilość delegatów, zebranie w pierwszym terminie nie odbyło się i w myśl § 29 Statutu Związku—zebranie rozpoczęło się w drugim terminie, t. j. o godzinie 11 przed poł. w tym samym dniu.

Posiedzenie zagaik przemówieniem wstępnym p. prezes Stanisław Pytlewski, ujmując w krótkich, lecz serdecznych słowach organizację młynarską, porównyując ją obecnie z okresem z przed pięciu lat, to znaczy z chwilą jej pierwszego rozwoju.

Pan Prezes zwrócił uwagę na to, że obecnie wielu z pp. młynarzy zaniedbuje swoją organizację, lecz z drugiej strony zaznaczył, że nie należy upadać na duchu i tracić nadziei na przyszłość, gdyż przy Związku skupiony jest cały zastęp młynarzy dla których sprawa i losy Związku są rzeczą nader ważną.

Chociaż zmniejszyła się trochę ilość członków Związku, to za to jakość tych członków podtrzymuje dobry poziom organizacji.

Po odczytaniu przez p. Prezesa planu obrad zebrania, zawierającego punkty: I. Otwarcie zebrania i wybór prezydium. II. Sprawozdanie z działalności Związku za okres ubiegły. III. Rozpatrzenie

nie i zatwierdzenie sprawozdania bilansowego. IV. Wybory do Zarządu, Komisji Rewizyjnej i Sądu Rozjemczego. V. Sprawozdanie z działalności Komitetu Reprezentacyjnego Związków Młynarzy Rzeczypospolitej Polskiej i VI. Wolne wnioski.

W zebraniu brali udział przedstawiciele oddziałów: Błońskiego, Kaliskiego, Kutnowskiego, Łowickiego, Olkuskiego, Piotrkowskiego, Pułtuskiego, Rawskiego, Sieradzkiego, Wieluńskiego, Włocławskiego, Wydziału Młynów Warszawskich, Zarząd Główny Związku w całym składzie oraz członkowie Centrali Związku Młynarzy i zaproszeni goście.

Przystąpiono do wyboru prezydium. Na przewodniczącego obrano jednogłośnie p. Prezesa Pytlewskiego. Przewodniczący powołał na assessorów p. Fürstenwalda, prezesa Oddziału Piotrkowskiego i p. Koprowskiego, na sekretarza p. redaktora Bogdanowicza.

Po dokonaniu prezydium przystąpiono do drugiego punktu planu obrad do Sprawozdania z działalności Związku za okres ubiegły.

Obszerne i rzeczowe sprawozdanie z działalności związku za okres ubiegły wygłosił p. Dyr. Marjan Rutkowski, streszczając w jędrnych słowach wielką doniosłość istnienia Związku dla przemysłu młynarskiego. P. Rutkowski wyjaśnił zebrany jak dużą akcją przeprowadza Związek w sprawach społecznych i prawnych. Zaczepiając kwestję ustosunkowania zawodowego potrzeb kredytowych i t. p. mówca zagadnął sprawy obecnych podatków, nadmieniając, że z okazji kołatań Związek Mł. Pol. w osobie samego p. Dyr. Rutkowskiego, posiada

wych, z których dotychczas praktycznym rezultatem cieszy się tylko system mielenia ziarna, polegający nie na rozcieraniu i gniecieniu go, a na rozbijaniu w systemie bardzo szybko wirujących drążków; o drążki te ziarno rozbija się na być, w którym znaczną ilość komórek zostaje rozerwana (t. zw. mąka z całego ziarna). Chleb z takiej mąki wypieczony ma smak zupełnie odrębny od naszego razowca i jest znacznie smaczniejszy, a nadesz wszystko strawniejszy i pożywniejszy od niego. — Tłuszcz w ziarnie znajduje się głównie w zarodku i dlatego w mące znajdują się tylko nieznaczne jego ilości. — Sole mineralne znajdują się w znacznej ilości w naskórku, natomiast w środku ziarna niema ich prawie wcale. Tym się też tłumaczy dążenie do możliwości przyswojenia tych soli wraz z białkiem organizmowi przez przygotowanie lekko strawnej mąki z całego ziarna. Z drugiej strony zjawisko to pozwala nam na wyciąganie dość daleko idących wniosków z ilości popiołu pozostawianego przy spalaniu mąki odnośnie do jej wymiału: przy opisie gatunków mąki zostanie uwzględniona zależność ilości popiołu od wymiału mąki. Ilość włókniaka (naskórka) zależną jest od wymiału mąki. Włókniak jest na ogół odporniejszy na mielenie i elastyczniejszy od wnętrza ziarna i dlatego pozostaje w dość dużych kawałkach jeszcze wtedy, gdy cała biel ziarna rozpadła się już na pył. Ponieważ jednak przy samym naskórku znajduje się główna masa wiążącego białka, pozostaje ono przy nim, wiążąc

jednocześnie i część skrobi i pod nazwą otrąb zostaje oddzielone przy przemiale ziarna. Część jednak tkanek tych kruszy i rozciera się tak drobno że przedostaje się do mąki przez przetaki, zmieniając przy wyższym wymiale, np. 70% jej barwę gdyż naskórek ten jest zabarwiony na kolor żółty do czerwonego, a w gryce i niektórych innych ziarnach na kolor czarny, mniej lub więcej głęboki. Ponieważ otręby zawsze zachwytyją część skrobi—nie jest możliwe całkowite oddzielenie drogą mielenia całej skrobi od naskórka. — Wilgoć w mące jest tak samo zmienna, jak i w ziarnie. Ale ze względu na to, że drobnoustroje w mące mają bezpośredni dostęp do związków pożywnych, zawartość wilgoci ma znacznie większy wpływ na zachowanie mąki. Wilgoć w mące pochodzi z kilku źródeł: z wilgoci naturalnej ziarna dojrzałego i należyte wypoconego, z nadmiaru powstałego z przyczyny niedostatecznego wypoconia ziarna lub przemiału ziarna niedostatecznie dojrzałego lub nienormalnie wilgotnego, wreszcie z przyczyny niewłaściwego przechowania mąki. Wilgoć normalna, wywołana przez pierwszą z tych przyczyn jest może właściwą, zawycząc jest nieco niższą, niż w ziarnie i nie powoduje psucia się mąki przy przechowaniu.

Wube.

swego przedstawiciela w Komisji Odwoławczej do obliczeń podatku obrotowego, a wskutek tego wielu pp. młynarzy zostali obronieni od niesprawiedliwie nałożonych na nich podatków, przez fachowe obliczenie rzeczywistego obrotu i zdolności produkcyjnej. Dalej p. Rutkowski wyświetlił stanowisko Związku w stosunku do tworzenia Banku Polskiego i nadmieniał, że wskutek kołatań Związku pp. młynarze nabyli dosyć pokąźną ilość akcji tego Banku, co bezwątpienia dodatnio wpłynie na zajęcie w przyszłości przez młynarstwo odpowiedniego stanowiska w życiu gospodarzem kraju.

Mówca wyjaśnił zebrany konieczność należenia nadal do Centr. Związku Pol. Przem. Handlu i Finansów i przeszedł z kolei do szkoły przemysłów rolnych w Bydgoszczy, dodając, że jest to pierwsza uczelnia, mająca na celu fachowe wykształcenie młynarzy. Mówca położył nacisk na to, aby szersze warstwy młynarskie zrozumiały doniosłe znaczenie istnienia szkoły.

Kończąc swe sprawozdanie, p. dyr. Rutkowski przedstawił zebranym stosunek Związku do Władz Rządowych, które z całą powagą traktują naszą organizację i w wielu wypadkach, w sprawach bardzo ważnych zwracają się do Związku po otrzymaniu różnych informacji, porad fachowe-praktycznych i że Władze wogóle poważnie liczą się z opinią Związku.

P. Rutkowski w zakończeniu swego przemówienia sprawozdawczego apelował do zebranych, aby w dalszym ciągu wytrwale pracowali zgodnie dla wspólnych celów. Zebrani owacyjnie przyjęli przemówienie p. dyr. Rutkowskiego.

Z kolei p. przewodniczący udzielił głosu p. red. Bogdanowiczowi, który dał sprawozdanie z wydawnictwa „Młynarza Polskiego“ i pracy biura porad prawnych i informacyjnych.

Po sprawozdaniu p. dyr. Rutkowskiego i p. red. Bogdanowicza p. Oliński odczytał protokół Komisji Rewizyjnej, która stwierdziła, że wszelkie książki Związku znajdują się w zupełnie należytych porządku, a następnie p. dyr. Rutkowski odczytał bilans Związku.

Po zdaniu sprawozdania nawiązała się ożywiona dyskusja, w której brali udział pp.: Stawnicki, Fürstenwald, Bommert, prezes Pytlewski i inni.

P. Stadnicki zaczął kwestję podatków wogóle, zastanawiając się obszerniej na podatku obrotowym, który powoduje podwyższenie cen na artykuły pierwszej potrzeby — jakim jest mąka i chleb, a to z tego względu, że od zboża do wypieczonego chleba od przetworów mącznych opłaca się kilkakrotnie podatek obrotowy przez młynarzy, hurtowników, detalistów, piekarzy i t. d. Dalej mówca wyraził podziękowanie p. dyr. Rutkowskiemu za owocną pracę i w zupełności popierał dalszą przynależność Związku Młynarzy do Centr. Związku.

P. Fürstenwald popierał stanowisko p. dyr. Rutkowskiego. Nadmieniał również w swem przemówieniu, że „Młynarz Polski“ jest obecnie b. dobrze redagowany, a co najważniejsze, że w b. szybkich ter-

minach informuje czytelników o zarządzeniach władz. Dodaje mówca, że zawdzięczając informacjom „Młynarza Polskiego“, Oddział Piotrkowski przedstawił do komisji szacunkowej do obliczenia podatku majątkowego dwóch swoich przedstawicieli, wobec czego majątek braci młynarzy nie będzie szacowany przez szerców i krawców, jak to iniewa miejsce w innych okolicach, gdzie młynarze nie czytują swego niezbędnego pisma.

P. Bommert oznajmia w imieniu Oddziału Pułtuskiego, że wszyscy młynarze tego oddziału prosili go o wypowiedzenie Zarządowi Głównemu wyrazów pełnego uznania dla Związku z ich strony i prosi o zwiększenie zakresu pracy organizacyjnej przez wysyłanie do Oddziałów delegata z ramienia Zarządu Głównego.

Dalej mówcy omawiali kwestję taryf przewozowych i wiele innych spraw, mających bezpośrednią lub pośrednią styczność z przemysłem młynarskim. W ten sposób zostały wyczerpane pierwsze trzy punkty planu obrad. Przystąpiono do punktu czwartego, czyli do wyboru do Zarządu, Komisji Rewizyjnej i Sądu Rozjemczego.

W obecnym roku ustępowali z zarządu przez wylosowanie pp. prezes Pytlewski, vice-prezes Suchodolski, dyr. Rutkowski i dyr. Płodowski.

Zebrani delegaci sprawili owacyjne wybory ustępujących ponownie, wypowiadając się, że Ojcowie Związku pozostają nadal na swych stanowiskach.

Jest to wielki dowód jakim zaufaniem cieszą się prawdziwi Ojcowie Związku ze strony zebranych delegatów.

W ten sposób wybrano ponownie do Komisji Rewizyjnej: pp. Parzyńskiego, Michalskiego i Olińskiego. Do Sądu Rozjemczego pp.: prezesa Pytlewskiego, Suchodolskiego, Rutkowskiego i Fürstenwalda.

Następnie zatwierdzono w zupełności bilans Związku i udzielono Zarządowi Głównemu absolutorium.

Wreszcie p. dyr. Rutkowski zdał sprawozdanie z działalności Komitetu Reprezentacyjnego Związków Młyn. Rzeczyp. Pol., omawiając szeroko kwestję eksportu mąki i otrąb.

Po dyskusji w tej sprawie, wielu mówców przystąpiło do wolnych wniosków.

M. in. uchwalono w wolnych wnioskach wypożyczenie szkole młynarskiej w Bydgoszczy, znajdujących się w posiadaniu Związku niektórych narzędzi (wagi, mikroskop, różne szkła i t. p.) z tem zastrzeżeniem, że przedmioty te, w razie potrzeby będą zwrócone Związkowi.

Po omówieniu najrozmaitszych spraw młynarskich i ogólnych w wolnych wnioskach zebranie zakończono w miłym nastroju o godz. 4 po południu, pod hasłem intensywnej i wytrwałej współpracy dla ogólnego dobra przyniesła młynarskiego.

Bogdan.

Wpłacajcie składki członkowskie i prenumeratę.

Rolnictwo, Przemysł, Handel.

Handel i przemysł a kredyty.

Handel i przemysł polski przeżywa obecnie okres b. trudny i naprawdę ciężki do przewyciężenia.

Na każdym kroku daje się odczuwać wielki brak gotówki i na tym tle powstają b. trudne warunki prowadzenia jakiegokolwiek handlu.

Obejmując całokształt kwestji finansowej, nie możemy twierdzić, że odczuwamy brak pieniędzy dlatego, że w obiegu publicznym jest zamało pieniędzy.

Interpelowane w tej sprawie Ministerstwo Skarbu wyjaśniło, w porozumieniu z Bankiem Polskim, że w chwili obecnej wartość pieniądza obiegowego w Polsce jest o paręset milionów wyższą od pieniądza z roku ubiegłego. Przypominając sobie stosunki finansowe, powiedzmy w maju r. ub. i porównując tamten okres z chwilą obecną, przekonamy się, że w maju r. ub. stosunki handlowe i przemysłowe były daleko wygodniejsze od obecnych.

Łatwiej było zdobyć odpowiedni kapitał do prowadzenia handlu lub przedsiębiorstwa przemysłowego, niż w chwili obecnej, pomimo, iż teraz mamy bogatszą cyfrę waluty w obiegu.

Zdawałoby się, że wobec podobnego faktu, trudnym jest wytłómaczenie „głodu“ pieniężnego.

W rzeczywistości zaś wytłómaczenie to jest b. jasnym i zupełnie wiarogodnym. Brak gotówki odczuwa się li tylko dlatego, że w kraju ustał absolutnie wszelki kredyt.

Wiemy przecież, że kredyt jest podstawą każdego handlu i gwarancją jego rozwoju i dlatego też panuje niewysłowny zastój, że niema kredytu.

Władze rządowe myślą nad tem: w jaki sposób załatwić ostatecznie sprawę kredytu, a handel i przemysł, oczekując na zarządzenie władz, narażone są na wegetowanie bez kredytu, a jeśli chcą ubiegać się o niezbędną kredyt, to padają ofiarą czarnogiędowych wyzyskiwaczy. Dość powiedzieć że np. w Warszawie na czarnej giełdzie potrafią brać 25% w stosunku miesięcznym. Przy takiej pożyczce przed-

siębiorstwo musi ponieść nieocenione wprost straty. Ale trudno, kto musi zaciągnąć pożyczkę i komu zależy na czasie, musi się zgodzić na tak wstrętne warunki pożyczkowe, bo narazie niema innej drogi wyjścia.

Zawdzięczając temu, że niema kredytów—handel i przemysł polski znajduje się w stanie najgorszym, w jakimkolwiek kiedy był.

Mamy niepłonną nadzieję że p. Minister Grabski zastanowi się nad powagą i grozą sytuacji i przyspieszy tempo załatwiania kwestji kredytu dla rodzimego przemysłu i handlu, bo od tego zależy dobry stan gospodarczy Państwa.

Kongres Rolniczy.

Dnia 15 b. m. rozpoczął się w Warszawie I-szy Polski Kongres Rolniczy, mający na celu zbliżenie rolnictwa całej Rzplitej i podniesienia poziomu naszego rolnictwa na wielką skalę.

Jakie są przewidziane urodzaje.

Pomimo najrozmaitszych złych wróżb wiosennych, zapowiadających słabe urodzaje, o czym mówiono w różnych pismach, kwestja urodzajów przedstawia się zupełnie zadowolniająco.

Ozimy w całej prawie Polsce są w stanie średnim. Przyczem pszenica w wielu miejscowościach zapowiada się lepiej od żyta. Żyta w kłosie są na ogół niezłe, tylko słoma jest b. skromna.

Najlepiej jednak przedstawiają się jarzyny. Wskutek częstych opadów atmosferycznych, jakimi nas darzył maj i pierwsza połowa czerwca, owies, jęczmień, jare żyta i pszenica są w stanie b. dobrym.

Również wyśmienicie przedstawiają się pasze: koniczyna, wyka, seradela i łąki.

Co do okopowizny, to narazie nie można dużo o niej sądzić, jednakże należy zaznaczyć, że kartofle i buraki są dotychczas w stanie dobrym.

Najtrwalsze i najtańsze **PASY** skórzane

fabryki Lisowskiego po cenie fabrycznej

P O L E C A:

**CENTRALA HANDLOWA
MŁYNNARZY POLSKICH Sp. Akc.**

w Warszawie, Nowy-Świat 70. Telefon 222-92 i 107-51.

oraz w Piotrkowie, Rynek Trybunalski 4, telefon 130

GIEŁDY ZBOŻOWE

1/VI — 15/VI 1924.

	1/VI	5/VI	10/VI	15/VI	UWAGI
	W mljonach Mkp. za 100 kg.	w złotych	w złotych	w złotych	
Warszawa					
pszenica kongresowa.	23	21	—	—	fr. st. zał.
żyto kongres. 118.	12	—	—	10	
" " 117.	—	12	11	10	
mąka żytnia 70%	—	—	—	—	
" " 50%	—	—	—	—	
otręby żytnie	8	8	8	7,50	
" pszenne.	10	9,16	—	—	
jęczmień browarny	—	—	14	—	
" kongresowy	—	—	—	—	
Lwów					
pszenica krajowa	20	19	19	—	
otręby pszenne	—	11	—	10	
żyto małopolskie	12	—	10	—	
jęczmień przemiałowy	—	10	10	10	
" browarny	—	12,14	12	12	
mąka pszenna „O“	—	—	—	—	
" żytnia „O“	—	—	—	—	
Poznań					
pszenica	—	17	—	19	
żyto	—	11	—	10	
jęczmień zwykły	—	11	—	11	
" browarny	—	14	—	14	
mąka pszenna krajowa 50%	—	—	—	—	
" żytnia 70%	19	19	—	17—20	
otręby pszenne	—	8,25	—	8,50	
" żytnie	—	7,75	—	7	

W okresie sprawozdawczym tendencja utrzymana przy średnich obrotach.

Giełdy zbożowe zagraniczne.

HAMBURG (w markach złotych)

CHICAGO (w cts. za 1 bushel)

15/V: pszenica—103; żyto—64,25; owies—46,72.

25/V: pszen.—105; żyto—65,12; owies—46,25.

15/V: pszenica — 166, — 170; żyto — 184 —

140—owies — 128 — 136.

25/V: pszenica — 168; żyto—140; owies—130.

Przeгляд giełdy pieniężnej w Warszawie.

1/VI – 15/VI 1924.

	1/VI	3/VI	7/VI	10/VI	12/VI	15/VI
Dolary St. Zjedn.	5,21	5,21	5,21	5,20	5,21	5,21
Funty angielskie	22,85	22,75	22,89	22,81	22,50	22,50
Franki szwajcarskie (za 100 fr.) . .	92,40	92,80	92,90	93,01	92,65	92,65
„ francuskie (za 100 fr.) . . .	33,45	33,65	33,94	33,58	31,10	31,10
Korony czeskie (za 100 kor.) . . .	15,32	15,25	15,35	15,35	15,35	15,35
Bony złote serja II	0,90	0,75-0,80	0,75	0,75	0,75	0,75

Notowania w złotych.

Spieszcie z wpłacaniem składek!

Roczna składka członkowska zgodnie z uchwałą Walnego Zebrania Delegatów Oddziałów Związku z dn. 27 maja 1923 r. wynosi:

Od wiatraków i młynów jednozłożeniowych 10 klg. żyta.

Od wiatraków o 2-ch i więcej złożeniach po 10 klg. od złożenia.

Od młynów o 2-ch i 3 ch złożeniach po 20 klg. od złożenia.

Od młynów o 4-ch i 5-ciu złożeniach po 35 klg. od złożenia.

• Młyny powyżej 5-ciu złożzeń po 45 klg. od złożenia.

Majstrowie, kierownicy młynów, monterzy, technicy płacą rocznie równowartość 10 klg.

Czeladnicy, praktykanci równowartość 8 klg. żyta.

Za złożenie liczy się pojedynczy postaw walcowy (podwójne postawy walcowe oblicza się w stosunku 2-ch złożzeń), jedna para kamieni, perlak i jagielnik.

Równowartość 1 klg. żyta wynosi obecnie 200.000 mkp.

Sprawozdanie finansowe Związku Młynarzy Polskich w Warszawie za 1923 rok.

Wzrost:

Ma:

1923 r. grudzień	31	156		1923 r. grudzień	31	157		
			Do 11-tu wierzycieli, a mianowicie:				U 11-tu dłużników, a mianowicie:	
			Do kasy	30.857.412			U różnych	181.659.650
			„ R-ków bież. w Bankach	19.440.000			„ skład. czł. na 1924r.	22.610.000
			Do P. K. O.	15.577.134			„ wydawn. prenum.	57.541.000
			„ Centrali Handl. . .	324.884.208			„ funduszu szkoln. .	1.753.813
			„ Ruchomości	149.502			„ „ na podu- padłych młynarzy	56.450
			„ Udziału w Pol. Przem. Kred.	508.000			U fund. na sztandar	30.495
			Do papier. %-wych . .	24.875.200			„ „ „ wątpliw. dłużników	106.633
			„ Różnych	169.227.581			U fund. na kursy młyn.	16.665
			„ Wydawnictw	7.328.300			„ „ zapasowy.	2.496.782
			„ Inwent. Szkol.	35.792			„ „ prasowy	190.302.426
			„ Sum przechodn. . . .	7.309.142			„ poz. aktyw. z 1923 r.	143.618.407
			Razem	600.192.321			Razem	600.192.321

Buchalter: M. Mrozek.

Kom. Rewizyjna { Parzyński
Oliński.

Doniesienia rozmaite.

Ciągnięcie premjówki dolarowej.

W dniu 1 lipca r. b. odbędzie się ciągnięcie premjówki dolarowej, przyczem 1 premja na sumę 40,000 dolarów, która w dniu 1 kwietnia przypadła niesprzedanej obligacji Serji I zostanie wylosowaną w dniu 1 lipca, czyli że będą wylosowane dwie premje po 40.000 dolarów.

Pozatem będzie wylosowanych szereg premji po 8,000, 5,000, 3,000, 1,000 i 100 dolarów.

Szczęśliwi mogą już się cieszyć zawczasu.

Bilon srebrny.

W mennicy paryskiej i londyńskiej wyrabiane są dla Polski monety srebrne, które w m. lipcu, a najpóźniej sierpniu r. b. zostaną przesłane do Polski.

Komisja Skarbu Narodowego posiada na ten cel srebra około 100 tonn (dziesięć wagonów).

Jest to ilość zupełnie wystarczająca na wybiście dostatecznej ilości monet srebrnych.

Ogłaszajcie się w „Młynarzu Polskim”

Zgłaszając się po zakupy do różnych firm, ogłaszających się w „Młynarzu Polskim”, prosimy powoływać się na nasze ogłoszenia.

Kto chce tanio nabyć?

Młyn wodny, murowany i 40 m. dobrej ziemi, 1 p. walcy, 2 garnki, 2 kornienie franc. 1 kamień do kaszy, 1 turbina, woda rzeczka nieprzebrana ilość, dom nowy o 3 pok i kuchnia, 3 konie, 5 szt. bydła, 100 szt. drobiu, 3 świny, inwentarz martwy kompletny. Cena 6 tys. dol. rów w ukp. Młyn wodny i 36 m. ziemi, 1 para walcy, 2 kam. franc., pęd do stodoły, piękny dom mieszkalny 4 pok. i kuchnia, 1 koń, 2 krowy, świny, drób, inwentarz martwy kompletny. Cena 4.200 dol. w ukp. Młyn parowy z inwentarzem żywym i martwym kompletny. Cena 18 tys. dol. Taksamo mam kilkanaście majątków od 2 do 1.500 m w każdej cenie. Tylko poważniejsi reflektanci z gotówką raczą przybyć. Na odpowiedź 1 milion załączyć.

Biuro „MERKUR” Chełmża (Pomorze) ul. Dojazd Nr. 8 II p.

Do sprzedania dwa młyny gospodarcze z 40 morgami pola. Kompletna turbina używana 40 HP., stojąca maszyna szcrotkowa, „Eureka” stojąca wialnia tryjer. Zarząd Dóbr i Zakładów Przem. Białaczów, poczta Opoczno.

Do sprzedania młyn wodno turbinowy na stałej wodzie, dobrze prosperujący, 30 mórg dobrej ziemi w ładnej okolicy. Dom nowy mieszkalny 4-o pokojowy i kompletne zabudowania gospodarcze z całym martwym inwentarzem.

Wiadomość: Młyn Lesiew, p-ta Biała, pow. Rawa Mazowiecka.

Zakład Budowy Młynów M. STEIHAUS

Lwów, ul. Krasieckich 1. 18 A.

POLEGA ZE SKŁADU:

2 pary walców podwójnych „Ganz” wym. 250/800 najnowszej konstrukcji, ukośne (diagonal) oraz 2 pary walców pojedynczych „Ganz” wym. 300/800.

Stale pełne komplety zagranicznych młynów, oraz **maszyny młyńskie** bardzo tanio do sprzedania.

Budowa kominów, obmurowywanie kotłów, **turbiny i gnatry**. Spytać: Al. Jeruzolimskie 27, Inż. Cywiński (telefon Nr. 10-67, były Jana Kempnera).

Do sprzedania wiatrak, dziewięć mórg ziemi i zabudowania we wsi kościelnej od stacji siedem kilometrów. Wiadomość J. Rokita, Jagodne, p-ta Skarżysko, sk. p. 19.

Biuro Hydrotechniczne E. JODKOWSKI

Warszawa, ul. Sowia 2 m. 23.

WYKONYWA SZYBKO I BARDZO TANIO: POMIARY WODNE I MELJORACJE, WSZELKIE BUDOWLE WODNE, BUDOWA DRÓG, KOLEJEK DOJAZDOWYCH, URZĄDZENIA ZAKŁADÓW WODNYCH, WODOCIĄGI I KANALIZACJE.

UWAGA! Na listowne lub osobiste wezwanie natychmiast przybywa fachowy inżynier. —: Warunki i kosztorysy wysyłamy na żądanie.

Książki obrotowe dla młynów gospodarczych i handlowych nabywać można w Związku Mł. Pol. po cenach konkurencyjnych.