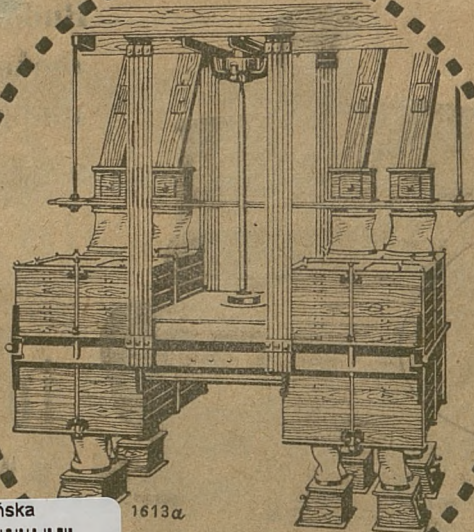
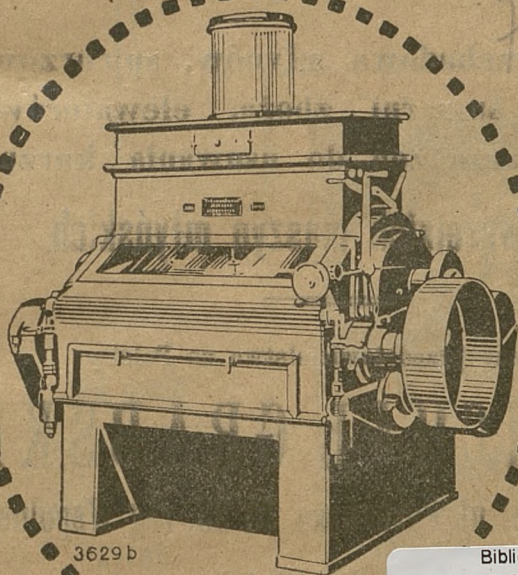


Zakłady Budowy Młynów i Fabryka Maszyn



Biblioteka Jagiellońska



1002027259

AMME, GIESECKE & KONEGEN

Tow. Akc. w Brunświku

Jeneralne przedstawicielstwo na Polskę:

Inżynier W. Niemann.

Warszawa, ul. Chłodna 26 m 6. Tel. 283-20.

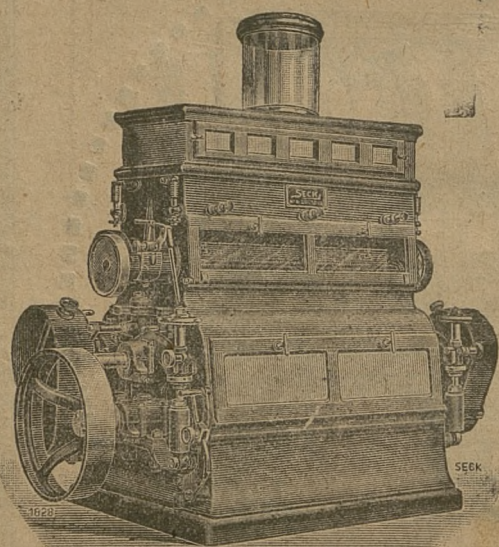
ADRES TELEGRAFICZNY: Muehlenbau — Warszawa.

Budowa i przebudowa młynów wszelkich typów. Budowa spichrzów, silosów zbożowych, suszarni, transporterów, tak mechanicznych, jak pneumatycznych. Turbiny wodne dla wszystkich spadów i wydajności.

Wszelkie maszyny młyńskie światowej marki AGK.

Zakłady Budowy Młynów i Fabryka Maszyn

Bracia SECK



Budowa i przebudowa młynów, spichrzów
zbożowych, suszarni zboża, elewatorów,
słodowni i urządzeń do usuwania kurzu.

Dostawa wszelkich maszyn młyńskich.

Wyłączne przedstawicielstwo na Polskę

inż. MICHAŁ GRABSKI

w Warszawie, ul. Poznańska № 23, róg Wspólnej

Telefon 148-98

7

Tow. Akc.

J. JOHN

w Łodzi,

wyrabia jako specjalność:

WALCE MŁYŃSKIE

w stanie surowym lub zupełnie gotowym, nie ustępujące w niczem walcom zagranicznym.

Łożyska elewatorowe kompletne przystawki napędowe do elewatorów,
Mechanizmy i całkowite uzbrojenia do kamieni młyńskich i t. p.;

Pędnie (Transmisje), **Koła zębate**,

TOKARKI SZYBKOTNĄCE

8

WIERTARKI słupowe, **IMADŁA** równoległe o szer. szczęk 100^m/₂₀;

RUSZA ekonomiczne oraz wszelkie odlewy żeliwne.

WŁASNE BIURA SPRZEDAŻY:

Warszawa

Lwów

Kraków

Poznań

Lublin

Al. Jerozolimska 51. ul. Zybkiewicza 39. ul. Basztowa 24. Wały Zygmunta Augusta 2. Krak. Przedm. 58



MARKA FABRYCZNA.

**NAJLEPSZA SZWAJCARSKA
GAZA JEDWABNA
FABRYKI
ALBERT WYDLER
ZÜRICH
SZWAJCARJA**



Od wielu
dziesiątków lat
najd. skonalszy
wyrób.

Najc. ęższa,
Najtrwalsza
gaza.

Najkorzystniej-
sza w użyciu.

Ceny
przystępne.

**SKŁADY FABRYCZNE wszystkich używanych numerów i gatunków
W FABRYCE MASZYN I KAMIENI MŁYŃSKICH**

ŁĘGIEWSKI i HARTWIG

Warszawa-Praga, ul. Szeroka № 11

i w CENTRALI HANDLOWEJ MŁYNARZY POLSKICH, Sp. Akc.

Warszawa, ul. Nowy Świat № 70, telefonu № 222-92.

Oddział w Piotrkowie, Rynek Trybunałski № 4.

Zakłady Budowy Młynów i Fabryka Maszyn

JOZEFA PROKOPA, Synowie

w Pardubicach.

Najnowsza maszyna łuszcząca

OMEGA

WYŁĄCZNA SPRZEDAŻ:

w Centrali Handlowej
Młynarzy Polskich

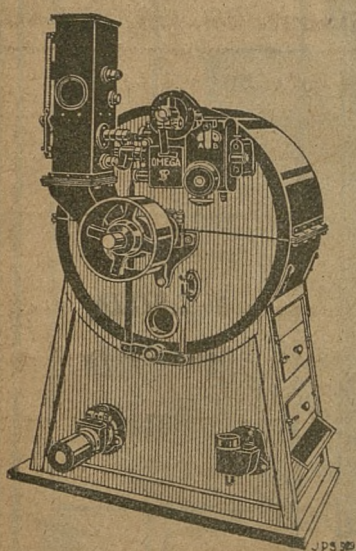
Spółka Akcyjna

w Warszawie, ul. Nowy-Świat 70.

Telefony: 222-92, 277-45, 107-51.

Dostawa wszelkich maszyn młyńskich.

10



TURBINY WODNE systemu FARNCIS'A

o wysokim współczynniku pożytecznego działania mało wrażliwe na zmienny przepływ wody, silnej budowy z pokrywą, spoczywającą na jednolitych z dolną obsadą ramionach, zabezpieczających przesunięcia się pokrywy. Łożyisko samosmarujące się na pracę poosiową i poprzeczną. Termin i cena ściśle.

Ł. Warwasiński, J. Wojakowski i S-ka
Fabryka Maszyn i Odlewnia Żelaza

w Nowo-Radomsku.

11

MŁYNARZ POLSKI

ORGAN ZWIĄZKU MŁYNARZY POLSKICH

Redakcja i Administracja: Warszawa, Nowy-Świat 70, skrz. poczt. 68, tel. 277-45.

Redaktor przyjmuje codziennie od godz. 11 do 2 pp. Administracja czynna od godz. 10 do 3 pp.

Warunki prenumeraty: (Dla członków Zw. Mł. Pol. kwartalnie 4 zł.
Dla nie członków " 6 ")

Ogłoszenia: Okładka — $\frac{1}{1}$ str. 75 złp., $\frac{1}{2}$ str. 39 złp., $\frac{1}{4}$ str. 21 złp. Ogłoszenia przed tekstem — $\frac{1}{1}$ str. 72 złp., $\frac{1}{2}$ str. 37 złp., $\frac{1}{4}$ str. 20 złp., $\frac{1}{8}$ str. 12 złp., $\frac{1}{16}$ str. 6 złp. W tekście o 50 proc. drożej. Margines — 15 złp. Ogłoszenia za tekstem — $\frac{1}{1}$ str. 70 złp., $\frac{1}{2}$ str. 36 złp., $\frac{1}{4}$ str. 19 złp., $\frac{1}{8}$ str. 10 złp., $\frac{1}{16}$ str. 5 złp. Drobne — 10 gr. pol. od słowa. Załączniki do całego nakładu od umowy.

1615 numer

naszego konta w P. K. O.

Konto czekowe Zw. Młyn. Pol. i Red. „Młynarza Polskiego“ w P. K. O. № 1615.

Zwracamy uwagę Sz. Prenumeratorów, że „MŁYNARZA POLSKIEGO“ będziemy nadal przysyłać wszystkim dotychczasowym odbiorcom naszego pisma, bez względu na to, czy prenumeratę uregulowali lub też nie.

Kto z prenumeratorów nie życzy sobie otrzymywać nadal „MŁYNARZA POLSKIEGO“, zechce nas niezwłocznie zawiadomić o tem, gdyż brak zawiadomienia uważać będziemy za wyrażenie zgody na dalszą prenumeratę.

Prosimy o terminowe regulowanie prenumeraty i śpieszne nadesłanie wszelkich zaległości.

Sposoby i wyniki mielenia ziarna zbożowego.

Ponieważ wyróżniane oddawna zasadnicze rodzaje systemów mielenia płaskiego lub niskiego, półwysokiego i wysokiego, uległy z biegiem czasu, osobliwie z ogólnym rozpowszechnieniem się walców młyńskich, tak różnorodnym modyfikacjom, że nadal nie daje się już utrzymać powyższe nazwy dla stosowanych dziś sposobów mielenia, jako pozbawionych cechującego ich dawnego charakteru. — To też obecnie stosuje się mniej lub więcej skomplikowane sposoby mielenia odpowiednio do tego, czy służą one do wytwarzania mąki na prowincjonalne potrzeby ludności wiejskiej i małomiasteczkowej, czy też mają za zadanie wyrób mąki dla handlu wielkomiejskiego lub wywozowego zagranicę. — W pierwszym wypadku, w którym nie zachodzi potrzeba wytwarzania wielorakich gatunków mąki, a przemiał pszenicy i żyta odbywa się po większej części na tych samych maszynach mielących, stosowany sposób mielenia jest o wiele więcej uproszczony, aniżeli w drugim wypadku, gdzie idzie o zachowanie konkurencyjnych ga-

tunków mąki, które są przyjęte w handlu dla danych rynków zbytu.

Najprostszym sposobem mielenia ziarna jest **mielenie razowe**, które dotychczas stosuje się przeważnie do żyta, celem otrzymania **mąki razowej** (zw. „razówką“) do wypieku **chleba razowego**, (zw. także wprost „razowcem“, spożywanego przez miejscową ludność wiejską; ten najwięcej pierwotny sposób jednorazowego zmielenia ziarna na **grubą mąkę razową**, bez żadnego przesiewania produktu mielenia, coraz więcej zanika; to też pierwszym krokiem postępu stanowi przemiał z zastosowaniem rzadkiego sita, odsiewającego najgrubsze tylko części ziarna z produktu mielenia, dając t. zw. **mąkę podsitkową**, służącą do wypieku **chleba podsitkowego**, który w więcej kulturalnych miejscowościach spowodował zanik pierwotnego chleba razowego; dalszym zaś postępowaniem, w kierunku wytwarzania coraz więcej miękkiej i bielszej mąki, stanowi t. zw. **przemiał pyłowy**, polegający na wielokrotnem drobieniu ziarna, przy

przy każdorazowym przesiewaniu produktu mielenia na gęstych pytlach młyńskich, dający **mąką pytlową**, służącą do wypieku **chleba pytlowego** lub **bulek**, stosownie do tego, czy miele się tym sposobem żyto lub pszenicę. — Przeniał pytłowy, stosowany oddawna w młynarstwie zbożowym, podlegał z biegiem czasu coraz większemu doskonaleniu się, mającemu na celu otrzymywanie z ziarna możliwie dużej ilości białej mąki jądrowej i otrąb wolnych od części mącznych; dążność ta stworzyła cały szereg znakomicie pomysłanych maszyn młyńskich, przyczyniając się zarazem do olbrzymiego rozwoju młynobudownictwa.

Młyny zbożowe, na podstawie powyższych ogólnych uwag, dają się podzielić **podług stosowanego w nich sposobu mielenia** na następujące zasadnicze grupy: **młyny razowe, podsitkowe i pytłowe**.

1. Młyny razowe.

Ten rodzaj młynów wiejskich w ich pierwotnym ustroju należy obecnie do rzadkości, spotykanych tylko w więcej odludnych zakątkach (szczególniej północno-wschodnich) naszego kraju, a służących do wyłącznego zaspakajania potrzeb ludności miejscowej. Odpowiednio też do swego celu, młyny takie są budowane przez okolicznych młynarzy z zastosowaniem najprostszych **górnobiegunowych złożów kamieni piaskowcowych** (zwykle niedalekiego miejscowego pochodzenia) i najczęściej do popędu **siłą wodną** za pomocą zwykłych **kół wodnych** w ich najwięcej pierwotnych ustrojach, rzadziej zaś znajduje tu zastosowanie **siła parowa**, zwykle z pomocą **lokomobili** do opałki miejscowego drzewa lub torfu. Młyny te służą przeważnie do **jednorazowego przemiału żyta na grubą razówkę żytnią**, choć miele się w nich niekiedy także **pszenica i jęczmień** (czasem nawet owies), z których otrzymywaną **grubą mąką razową (razówkę) psenną, jęczmienną** lub **owsianą** dodaje się do razówki żytniej dla wypieku **chleba razowego**

średnice kamieni młyńskich w metrach:
ilości obrotów górnego kamienia (bieguna) na minutę:
ilości przemielanego ziarna na godzinę w kilogramach:
przeciętne zużycie siły popędowej w koniach mech.:
przeciętne ilości przemiału w kg. na godzinę i na 1 konia mechanicznego:

0.8	0.9	1.0	1.1	1.2	1.3
180	175	170	165	140	135
60	75	100	115	125	150
2.5	3.0	4.0	4.5	5.0	6.0
24.0	25.0	25.0	25.5	25.0	25.0

2. Młyny podsitkowe.

Tego rodzaju urządzenie młyna, różniące się od poprzedniego tylko zastosowaniem **sita rzadkiego** do wysiewania najgrubszych cząstek ziarnowych z produktu mielenia, znajduje dotychczas zastosowanie w niektórych **młynach wiejskich** a do niedawna stosowało się je także w młynach wojskowych.

Co do młynów tego typu, to różnią się one od poprzednich młynów razowych tylko tem, że oprócz złożów kamieni i ewent. ręcznych maszyn do czyszczenia ziarna, otrzymują przyrządy odsiewające w postaci **wstrząsanych sit płaskich** lub **pytli graniastych** z odpowiednio rzadką oponą siatkową, oraz niezbędne do lepszego oczyszczenia ziarna maszyny do popędu mechanicznego. Sposób zaś mielenia w młynach podsitkowych polega na tem, że wysiany gruby produkt mielenia na sicie lub pytle przemiała się ponownie na tej samej lub następnej maszynie mielącej, co. powtarza się przy wyłącznym przemiale na kamieniach raz jeden, a przy walcach dwa razy;

(„razowca“). Ponieważ ziarno, oczyszczone sposobem gospodarskim, zawiera w sobie zbyt wiele jeszcze zanieczyszczeń, wpływających (po ich zmiełeniu razem z ziarnem właściwym) szkodliwie na smak pieczywa, przyrządzonego z takiej mąki, to do oczyszczenia takiego ziarna stosuje się zwykle w młynach razowych ręczne przyrządy, jak **wiałnie ziarnowe (młynki wietrzne)** i **oddzielacze okrągło-ziarnowe („tryjery“)**. Ponieważ produkt mielenia, wychodzący z kamieni młyńskich, jest dość silnie rozgrzany, więc nie powinno się odbierać mąki razowej wprost do worków, lecz ładować ją do tychże dopiero po należytem ostudzeniu; to też w tym celu, wychodzący z pod kamieni produkt mielenia, zsypuje się zwykle po rurze spadowej do zamkniętej skrzyni z bocznymi otworami, osłoniętymi rzadkiem płótnem, co zabezpiecza od rozkurzania się pyłu mącznego i uprzystępnia dostęp dla powietrza chłodzącego z młyna.

Ponieważ tego rodzaju pierwotne urządzenie młyna, z zastosowaniem górno-biegunowych złożów kamieni młyńskich, posiada znaczne niedomogania pod względem technicznym, powodujące w wysokim stopniu utraty na siłę popędowej i zmniejszające normalną sprawność użytkową kamieni mielących, więc dokładniejsze określenie wydajności tych młynów w stosunku do rozmiarów kamieni młyńskich jest bardzo trudnem i zmienem, do czego przyczynia się jeszcze stan wilgotności surowego ziarna, który, przy wadliwym zwykle przechowywaniu jego w zwykłych komorach gospodarskich, dochodzi nieraz do takiego stopnia, że odnośne ziarno bardzo trudno miele się. Przyjmując więc możliwie dobre i starannie wykonane urządzenie, z należytych dobo-rem i nakuciem odpowiednich do takiego przemiału kamieni piaskowcowych, wypadają następujące wyniki przemiałowe dla różnych wielkości kamieni, przy odpowiednich ilościach obrotów tychże:

w pierwszym wypadku otrzymuje się około 50 proc. mąki podsitkowej z pierwszego produktu mielenia, a 35 proc. z drugiego; w drugim zaś wypadku otrzymuje się około 40 proc. mąki podsitkowej z pierwszego produktu mielenia, 25 procent z drugiego, a 20 procent z trzeciego, podczas gdy pozostałe 15 procent stanowią w obu wypadkach otręby. Ten rodzaj mielenia stosuje się wyłącznie do żyta, przy przeważnem użyciu kamieni młyńskich, chociaż w lepszych młynach wojskowych zostały już wprowadzone walce młyńskie do pierwszych dwóch rozdrabniania ziarna. Skale tego rodzaju młynów bywają zwykle krańcowe, gdyż wiejskie młyny podsitkowe, służące dla wyłącznej potrzeby ludności miejscowej są zwykle małe o jednym lub dwóch złożach kamieni, natomiast młyny, służące dla aprowizacji wojska, osiągały wielkich rozmiarów z zastosowaniem silników parowych lub gazowych; w tych też ostatnich poza walcami o dużych średnicach (300—400 m/m) z odpowiedniem do danego celu narowkowaniem rozwarto-kałowym (6—7

rowków na 1 cm. obwodu walca) i z wielką różniczkową chyżością obwodową powierzchni mielących (do 1:3), stosowano racjonalnie zbudowane złożenia górno-biegunowe z najlepszymi kamieniami francuskimi, przy umiejętnym i starannym nakuwaniu tychże.

Przeciętne wyniki przemiałowe dla różnych wielkości maszyn mielących, przy odpowiednich

średnice kamieni w metrach:
ilość obrotów górnego kamienia (bieguna) na minutę:
ilość przemielanego ziarna (suchego) na godzinę w kilogramach:
a) przy jednorazowym przemiale ziarna:
b) przy dwukrotnym przemiale (na tych samych kamieniach):
przeciętne zużycie siły popędowej w koniach mechanicznych:
przeciętne ilości przemiału w kg. na godzinę i na 1 konia mechanicznego:

ilościach obrotów tychże i zużyciach siły popędowej są następujące:

A. Przy wyłącznym zastosowaniu kamieni młyńskich (francuskich), dla dwukrotnego przemiału ziarna i otrzymywaniu około 50 procent mąki podsitkowej z pierwszego produktu mielenia, a 35 procent z drugiego, podczas gdy pozostałe 15 procent stanowią otręby i rozkurz:

	0,8	0,9	1,0	1,1	1,2	1,3
ilość obrotów górnego kamienia (bieguna) na minutę:	175	170	160	150	135	125
ilość przemielanego ziarna (suchego) na godzinę w kilogramach:						
a) przy jednorazowym przemiale ziarna:	90	135	165	100	210	240
b) przy dwukrotnym przemiale (na tych samych kamieniach):	60	90	110	120	140	160
przeciętne zużycie siły popędowej w koniach mechanicznych:	4,0	5,5	6,5	7,5	8,6	10,0
przeciętne ilości przemiału w kg. na godzinę i na 1 konia mechanicznego:	150	16,3	16,9	16,0	16,7	16,0

B. Przy zastosowaniu rowkowanych walców młyńskich (twardego odlewu żelaza), dla dwukrotnego przemiału ziarna i otrzymywaniu około 40 procent

mąki podsitkowej z pierwszego produktu mielenia i 25 procent z drugiego, podczas gdy 20 procent mąki podsitkowej wydaje trzeci przemiał na kamieniach, a pozostałe 15 procent stanowią otręby i rozkurz:

średnice walców w milimetrach:
ilości obrotów walców, szybciej obracających się na minutę:
ilość przemielonego ziarna (suchego) na godzinę w kilogramach, na 500 m/m długości walca:
a) przy jednorazowym przemiale ziarna:
b) przy dwukrotnym przemiale (na tych samych walcach):
przeciętne zużycie siły popędowej w koniach mechanicznych dla walców:
dodatkowe zużycie siły popędowej w koniach mech. przy 3-im przemiale na kamieniach:
ogólne zużycie siły popędowej w koniach mech. przy 3-krotnym przemiale
przeciętne ilości przemiału w kg. na godzinę i na 1 konia mechanicznego:

	300	350	400
ilości obrotów walców, szybciej obracających się na minutę:	250	220	200
ilość przemielonego ziarna (suchego) na godzinę w kilogramach, na 500 m/m długości walca:			
a) przy jednorazowym przemiale ziarna:	270	300	360
b) przy dwukrotnym przemiale (na tych samych walcach):	170	190	230
przeciętne zużycie siły popędowej w koniach mechanicznych dla walców:	6,5	7,0	8,0
dodatkowe zużycie siły popędowej w koniach mech. przy 3-im przemiale na kamieniach:	4,0	4,5	5,0
ogólne zużycie siły popędowej w koniach mech. przy 3-krotnym przemiale	10,5	11,5	13,0
przeciętne ilości przemiału w kg. na godzinę i na 1 konia mechanicznego:	16,2	16,5	17,7

3. Młyny pytlowe:

Ten rodzaj młynów, posiadający największe i wszechstronne zastosowanie w młynarstwie zbożowym, urchadza się dla wszelkich możliwych systemów mielenia od najprostszych, aż do najwięcej skomplikowanych. Ponieważ ziarno żytnie, z powodu swej odmiennej budowy organicznej, wyróżnia się znacznie od ziarna pszenicznego, wymagając odpowiednio innego sposobu przemiału pytlowego, więc **pytlowe młyny żytnie** muszą być oddzielnie traktowane od **pszennych**.

A. Pytlowe młyny żytnie.

Zasadnicze różnice przemiałowe przy życie i pszenicy są następujące: ponieważ łuska zewnętrzna pszenicy jest delikatniejszą i łatwiej łamliwą, aniżeli w życie, przyczem to ostatnie posiada więcej wydłużone i o mniejszej pojemności ziarno, aniżeli pierwsze, więc, celem możliwie dokładnego wydzielania jądra mącznego z ziarna w postaci mąki, przy mieleniu pszenicy dąży się przez wielokrotne i stopniowe drobienie do otrzymywania jak największej

ilości kaszek i miałów, które po wysianiu na pytlach poddaje się czyszczeniu i gatunkowaniu, a następnie przemienia się je oddzielnie na najlepsze gatunki mąki; natomiast przy przemiale żyta, jako posiadającego więcej odporną dla drobienia łuskę i mniejsze ziarno, którego struktura organiczna nie sprzyja przytem otrzymywaniu z jądra mącznego kaszek, a tylko — najwyżej miału, dąży się do jaknajszybszego wydobywania z ziarna jaknajwiększej ilości mąki z pominięciem zupełnem kaszek, a niekiedy tylko stosuje się tu oddzielny wymiał na mąkę otrzymywanych z pytli miałów; odnośnie zaś do czynności żubrowych, jako przygotowawczych dla ziarna przed przemiałem, to w ogólnym zarysie nie różnią się one między sobą, przy życie i pszenicy, w szczególności jednak pożądanem jest przy życie w większym stopniu, aniżeli przy pszenicy, t. zw. **żubrowanie właściwe**, polegające na obcinaniu kończyn ziarnowych z t. zw. **bródkami**, zanieczyszczającymi mąkę w razie zmielenia ich razem z ziarnem, do czego najlepiej służą **żubrowniki żarnowe**, jako złożenia kamieni piaskowcowych.

Kronika.

Z CENTRALI HANDLOWEJ MŁYNARZY POLSKICH S-KA AKC.

Na skutek licznych zapytań pp. młynarzy, wyjaśniamy, że Centrala Handlowa Młynarzy Polskich S-ka Akc. na każde listowne zapytanie służy terminową odpowiedzią o cenie na poszczególne maszyny młynarskie i urządzenia, oraz na wszelkie artykuły, jak: gaza jedwabna (oryginalna szwajcarska), pasy skórzane i gurdy elewatorowe, worki, oskardy, oskardziki, siatki druciane i wogóle na wszelkie artykuły dla młynarstwa niezbędne.

Otrzymałszy przedstawicielstwo znanej fabryki maszyn młyńskich **Prokopa Synowie w Pardubicach**, Centrala Handlowa Młyn. Pol. znacznie rozwinęła swój dział handlowy i posiada stale na składzie wszelkie maszyny wymienionej fabryki, jak: postawy walcowe, planzychtry, reformy do odsiewania kaszki pszennej; najlepszej i najnowszej konstrukcji maszyny czyszczące (obłuskiwacze), „Omega“ i t. p.

Zawdzięczając wysiłkom Dyrekcji, Centrala Handlowa Młyn. Pol. poleca pp. młynarzom towar najlepszej jakości po cenach konkurencyjnych.

Członkom Związku, skuteczniającym zakupy w Centrali Handlowej Młyn. Pol. udziela się w razie potrzeby, kredytu. Wszelką korespondencję, dotyczącą się zakupów i spraw handlowych, należy kierować pod adresem Centrali Handlowej Młynarzy Polskich (Warszawa, ul. Nowy Świat Nr. 70, skrzynka pocztowa Nr. 68); a to dla śpieszniejszego otrzymania odpowiedzi.

Wreszcie Centrala Handlowa nadmieniam, że dla wygody pp. młynarzy wysyła wszelkie artykuły pocztą lub koleją z zaliczeniem po otrzymaniu listownego zamówienia.

POLSKA POŻYCZKA W AMERYCE.

Jak donoszą pisma nowojorskie z pierwszych dni grudnia r. ub. Rzplita Polska nawiązała rokowania z amerykańskimi finansistami o zaciągnięcie pożyczki w sumie 15,000,000 dolarów albo więcej. Jakkolwiek dotychczas nie zostało stwierdzone, na co Polska tej pożyczki użyje, ani czy Polska zostanie napewno przyznana, w kołach finansowych nowojorskich panuje przekonanie, iż Polska zaciąga pożyczkę w związku z ostatnim układem, zawartym z rządem St. Zj. w sprawie spłaty długów, zaciągniętych w czasie powstania państwa polskiego.

Rząd Polski potrzebuje tej pożyczki na spłatę dawnych długów, których termin mija w 1927 roku i rat należnych fabryce lokomotyw Baldwina, której Polska winna około 12,000,000 dolarów i Service Truc Co., której winna 3,500,000 dolarów.

Zrównoważenie budżetu, zawarcie ostatnio przez Polskę umowy o spłacie długów, poprawiło znakomicie kredyt polski na finansowych rynkach amerykańskich.

Wybitni finansisci amerykańscy są zdania, że z chwilą ratyfikacji umowy polsko-amerykańskiej o spłacie długów przez Kongres St. Zjedn. i Sejm Rzplitej, co nastąpi za kilka miesięcy, rząd polski rozpocznie rokowania o zaciągnięcie w Stanach Zjednoczonych właściwej pożyczki w sumie dochodzącej kilkudziesięciu, a może 100 milj. dolarów.

ODSZKODOWANIA ZA REKWIZYCJE Z CZASÓW OKUPACJI.

Główny urząd likwidacyjny podaje do wiadomości, iż notatki, jakie się ukazały w prasie polskiej o wypłaceniu przez rząd niemiecki przedstawicielowi rządu polskiego w Paryżu sum na pokrycie kwitów rekwizycyjnych z czasów okupacji, nie są zgodne z prawdą. Rząd polski nie otrzymał bowiem żadnych sum na pokrycie pretensji obywateli polskich od rządu niemieckiego z tytułu dokonanych przez Niemców w czasie wojny rekwizycji. Pogłoski te prawdopodobnie powstały z tego, iż ostatnio rząd niemiecki, w wyniku zapadłych wyroków trybunału polsko-niemieckiego, wypłacił obywatelom polskim przysądzone z tytułu tych wyroków sumy. Żadnych zaś sum na poczet dokonanych rekwizycji rząd polski nie otrzymał, wobec czego, zawiadamiając o powyższym, Główny Urząd Likwidacyjny komunikuje, iż na wszelkie reklamacje co do wypłaty odszkodowań wojennych odpowiadać nie będzie.

Powyższe podajemy do wiadomości pp. młynarzy, gdyż już kilku z nich, których majątek ucierpiał przez działania wojenne, zwracali się do nas po informacje, gdzie należy się zwracać po otrzymanie pieniędzy za kwity rekwizycyjne, gdyż wyczytali w pismach codziennych, wiadomość, iż rząd polski otrzymał pewną sumę pieniężną od Niemiec na pokrycie kwitów rekwizycyjnych.

SPŁATA DŁUGÓW ZAGRANICZNYCH.

Ostatnio zawarte układy w sprawie konsolidacji długów polskich z rządem Stanów Zjednoczonych oraz Komitetem Międzynarodowych kredytów reljefowych uregulują w znacznej mierze spłatę zagranicznych zobowiązań Skarbu bez zbytniego obciążenia budżetu. Zgodnie z układami w roku budżetowym 1925-ym spłata długów zagranicznych wyniesie około 9 milj. zł., gdy na podstawie dawnych umów z tytułu samych odsetek od kredytu amerykańskiego i od długów reljefowych wypadłoby wpłacić w r. 1925 253 milj. zł., do sumy tej nadto trzeba byłoby doliczyć poważne kwoty z tytułu amortyzacji znacznej części kapitału długu amerykańskiego i większości długów reljefowych, których termin płatności przypadał pierwotnie na dzień 1 stycznia 1925 r., a które wynosiły okragłe 130 milj. zł. Rokowania o konsolidację długów amerykańskich prowadził w Waszyngtonie poseł Rzeczypospolitej p. Wróblewski, w sprawie zaś długów reljefowych poseł Rzeczypospolitej w Londynie i delegat Ministerstwa Skarbu p. Wojtkiewicz.

NOWY TRANSPORT MONET SREBRNYCH.

Dnia 12 b. m. nadszedł do Warszawy i przewieziony został pod strażą do skarbcza w mennicy państwowej na Pradze nowy transport monet srebrnych. Transport ten pochodzi z mennicy paryskiej i wybity został ze srebra dostarczonego przez Komisję Skarbu Narodowego. Oprócz monet 2-złotowych nadeszła również pewna ilość monet srebrnych wartości 1 złotego, które niebawem puszczane będą w obieg, zastępując wycofywane drobne odcinki biletów zdawkowych. Dzięki temu nowemu transportowi monet srebrnych obieg pieniędzy zwiększy się niebawem o 10,000,000 złotych.

BANK POLSKI

Przyrost złota w z. dekadzie wynosił 166,000 zł., bardzo znaczny natomiast był przyrost netto dewiz i walut; wynosił on 10,7 milj. zł., co przypisać należy znacznemu napływowi walut z Górnego Śląska. Portfel wekslowy zmniejszył się o 5,6 milj. zł., natomiast wzrosły na sumę około 4 milj. zł. pożyczki zabezpieczone papierami procentowymi. Obieg biletów bankowych, jak zwykle w pierwszej i drugiej dekadzie miesiąca, zmniejszył się o 13 milj. zł., natomiast wzrosły rachunki żyrowe o 25 milj. zł. Marek w obiegu jest jeszcze na sumę 3 i pół tryliona.

JAK WPŁYWAŁY PODATKI W ROKU 1924.

Według sporządzonego przez min. skarbu zestawienia wpływów z danin publicznych i monopolu w r. 1924 wpływy te wyniosły w ciągu całego roku 1,195,158,517 zł., podczas, gdy preliminarz budżetowy na rok 1924 przewidywał z danin publicznych i monopolu 1,072,053,000 złotych.

A więc wpływ rzeczywisty przekroczył przewidywania o 11,48 proc.

Świadczy to, że budżet na rok 1924 układany był z uwzględnieniem zdolności płatniczej społeczeństwa i że zdolność ta pomimo przeżywanych trudności gospodarczych nie osłabła.

Z życia związkowego.

Z nastaniem roku 1925 Związek Młynarzy Polskich rozpoczyna siódmy rok istnienia. Sześćdziesiąt lat istnienia Związku przyczyniło się do tego, że młynarstwo polskie, z dawnego zaboru rosyjskiego, zostało zorganizowane w jednej instytucji zawodowej, reprezentującej postulat całego przemysłu młynarskiego.

Do chwili powstania Związku młynarstwo nasze nie przedstawiało żadnej organizacji i nie korzystało z żadnych wpływów, mogących wyraźnie bronić interesów przemysłu młynarskiego, który, w kraju rolniczym, musimy uważać za jeden z ważniejszych.

Wobec braku organizacji w przemyśle młynarskim, przed założeniem Związku Młynarzy Polskich, młynarstwo nasze często było niesłusznie traktowane, a zarazem było bezsilne do obrony słuszych swoich praw.

Takie stanowisko bezwątpienia nie mogło pozwolić na rozwój przemysłu młynarskiego, a nawet nie mówiąc już o rozwoju, na dobrą egzystencję.

Z chwilą odrodzenia Polski i pojawienia się nowych władz, nie ujęto na razie należycie, w pojęciu administracyjnym, niektórych instrukcyj i wszelkie dyrektywy nie zawsze odpowiadały słusznym zasadom, czy to administracyjnym, czy to podstawom fakcho-prawnym.

Wskutek tego młynarstwo przeżywało okres nader ciężki i musiało ulegać zorganizowaniu, ażeby nie dojść do stopniowego upadku.

Wszyscy młynarze zrozumieli, że nadal nie mogą prowadzić życia rozbieżnego, każdy na swoją rękę i na własne ryzyko i rezultatem tego zrozumienia było właśnie powstanie Związku Młynarzy Polskich.

Od chwili powstania Związku, t. j. od początku r. 1919 młynarstwo polskie z całego dawnego zaboru rosyjskiego poczęło organizować się pod wspólnym sztandarem własnej organizacji i w chwili obecnej przedstawia mocną organizację, zdolną do regulowania życia całego młynarstwa, organizację, mogącą bronić interesów całego przemysłu młynarskiego, bez różnicy, wielkiego, czy drobnego. Związek Młynarzy Polskich, posiadający około pięćdziesięciu Oddziałów na terenie b. Królestwa Kongresowego i Kresach Wschodnich, jednakowo dba o losy każdego młynarza. Wszystko jedno, czy właściciel wielkiego młyna, czy najskromniejszego wiatraczka.

Każdy młynarz jest równym dla Związku i każdy korzysta z tych samych prerogatyw. Związek rozwija się z każdym rokiem i doszedł już do tego, że wyższe instancje władz państwowych, jak ministerstwa, oraz gospodarczo-ekonomiczne ugrupowania kraju, nie tylko że liczą się ze zdaniem Związku, jako instytucją, reprezentującą pewien odłam przemysłu krajowego, lecz nawet często zwracają się do Związku po wyrażenie swej opinii, głosu lub rady w najrozmaitszych kwestjach. Przedstawiciel Związku zapraszany jest na różne posiedzenia i konferencje, a opinia jego i sąd o różnych sprawach, mających bezpośrednią, czy pośrednią łączność z przemysłem młynarskim zawsze są brane pod uwagę i powodują często przychylenie się do opinii, określonej w postulatach Związku Młynarzy Polskich.

Zdobycie przez Związek tej powagi u władz państwowych wyższej instancji pozwala Związkowi na prowadzenie racjonalnej obrony interesów młynarstwa naszego.

Poza obroną ściśle zawodową, Związek czyni wiele dobrego dla pp. młynarzy przez obronę prawną. Naprzykład w kwestjach podatkowych.

Obserwując bacznie ustawy i rozporządzenia, dotyczące się wszelkich podatków, Związek Młynarzy Polskich okazał wiele pomocy swoim członkom, broniąc ich przed niesprawiedliwymi określeniami popodatkami państwowymi, czy też komunalnymi.

A ileż to innych spraw pożytecznych dla młynarstwa uczynił Związek. Dowiedzą się o tem wszyscy czytelnicy ze sprawozdania szczegółowego, jakie ogłosimy po walnym zebraniu delegatów, jakie nastąpi w roku bieżącym.

Zawdzięczając wysiłkom Związku młynarstwo nasze przedstawia już poważną organizację, która ze wszech stron zasługuje na szczerze poparcie ze strony wszystkich pp. młynarzy.

Z zadowoleniem musimy stwierdzić, że zrzeszanie się pod sztandarem Związku coraz to szerszych warstw młynarstwa mówi wybitnie o tem, że zrozumienie szerzy się, a przez to potęga Związku wzrasta z każdym dniem.

Mamy nadzieję, że i rok bieżący powiększy nam grono członków i przez to jeszcze więcej wzmocni Związek.

Tego do Was oczekujemy PP. Młynarze!

Dział prawno-informacyjny

w sprawach ustaw i rozporządzeń.

JAKIE PODATKI PŁACIMY W STYCZNIU.

W styczniu należy opłacić wszystkie zaległe podatki, jakie należało uiścić w grudniu.

Majątkowy.

2-gą część II raty pod. majątkowego, której termin upłynął 9 grudnia r. ub.

Należy również wpłacić do Kas Skarbowych wszelkie zaległe sumy podatku majątkowego, celem uniknięcia kar za zwłokę.

Dochodowy.

Według nakazów płatniczych, otrzymanych przez poszczególnych płatników, z terminem w m. grudniu.

Obrotowy.

Do dnia 15 stycznia, na zasadzie obrotu, osiągniętego w grudniu. Po upływie tego terminu przysługuje płatnikowi 2 tygodnie ulgowych, to znaczy do dnia 30 stycznia. Pozatem należy opłacić podatki obrotowy za I półrocze r. ub. według nakazów płatniczych.

Również należy uiścić wszelkie inne podatki, których termin płatności, według nakazów płatniczych minął w grudniu r. ub.

LIKWIDACJA PAŃSTWOWYCH CZYNSZÓW WIECZYSTYCH I DZIERŻAW WIECZYSTYCH.

Ukazało się rozporządzenie p. Prezydenta o likwidacji państwowych czynszów wieczystych i dzierżaw wieczystych (Dz. U. R. P. Nr. 118, poz. 1071 z r. 1924).

Rozporządzenie to upoważnia Ministra Rolnictwa i Dóbr Państwowych do przeprowadzenia w porozumieniu z Ministrami: Skarbu i Robót Publicznych likwidacji praw Skarbu Państwa na nieruchomościach, obciążonych świadczeniami wieczystymi na rzecz Skarbu przez przejęcie spłaty świadczeń powyższych zgodnie z paragrafem 2 niniejszego rozporządzenia. Paragraf 2 mówi, że spłata ma wynosić:

a) dla nieruchomości, co do których Skarbowi Państwa nie służy prawo podwyższenia czynszów — kwota otrzymana z pomnożenia czynszu rocznego przez 50;

b) dla nieruchomości zaś, co do których prawo podwyższenia Skarbowi Państwa służy — kwota otrzymana z pomnożenia przez 50 czynszu dzierżawnego rocznego, ostatnio podwyższonego, względnie czynszu, który będzie ustalony po dokonaniu służącego Skarbowi Państwa podwyższenia z dodaniem kwoty otrzymanej z mnożenia jednej trzeciej tegoż czynszu przez 50.

Jeżeli sumy spłaty świadczeń wieczystych, obliczone w sposób powyższy w poszczególnych wypadkach przekroczyłyby jedną piątą obecnej wartości, obliczonej według postanowień ustawy o podatku majątkowym, względnie wyniosłaby mniej niż jedną

dwudziestą wartości powyższej, to sumy te ulegają w tych wypadkach zmniejszeniu do jednej piątej wskazanej wartości powyższej.

Obliczenia i przyjęcie kwot, przypadających z tytułu likwidacji, jak również czynności, związane z likwidacją, dokonają właściwi wojewodowie.

Po uregulowaniu należności z tytułu spłaty następuje wykreślenie z wykazu hipotecznego wpisów, dotyczących świadczeń wieczystych na jednostronny wniosek wieczystego dzierżawcy lub wieczystego czynszownika, po złożeniu przez niego zaświadczenia o jednostronnej woli o dokonanej spłacie świadczeń wieczystych. O ile nieruchomości nie ma wyregulowanej hipoteki pomiędzy Skarbem Państwa, a wieczystym dzierżawcą lub wieczystym czynszownikiem, zawarty być musi notarialny akt spłaty. Koszty, wynikające z powyższych czynności, ponosi wieczysty dzierżawca lub czynszownik.

Rozporządzenie niniejsze obowiązuje na obszarze województw: Białostockiego, Kieleckiego, Lubelskiego, Łódzkiego, Nowogródzkiego, Poleskiego, Warszawskiego, Wołyńskiego i okręgu administracyjnego Wileńskiego i wchodzi w życie z dniem 1 stycznia 1925 r.

ZEZNANIE O OBRODZIE.

Wszyscy pp. młynarze powinni złożyć do dnia 30 bm. zeznanie o obrocie za II półrocze r. ub. na specjalnych blankietach, które otrzymać można w Urzędach Skarbowych. Kto nie złoży wspomnianego zeznania, traci prawo do składania rekursu odwołania. W interesie więc każdego płatnika podatku obrotowego leży, aby zeznanie zostało złożone w terminie.

WYMIANA 6% ZŁOTYCH BONÓW SKARBOWYCH.

Z dn. 15 b. m. ministerjum skarbu przystąpiło do wykupu 6 proc. złotych bonów skarbowych serii II-ej. Kurs wymiany ustalono na 1 zł., za każdy 1 zł. równy 1 frankowi szwajcarskiemu w bonach. Wobec zlikwidowania P. K. K. P. i jej oddziałów, które jak przewidywał tekst na obligacjach, miały wymieniać bony skarbowe, ministerjum skarbu zleciło wykup oddziałom Banku gospodarstwa krajowego. Nadto wymianę skuteczniczą będzie centralna Kasa państwowa, P. K. O. oraz szereg banków prywatnych, upoważnionych do tego przez Bank gospodarstwa krajowego.

6 proc. bony skarbowe, nabywane w swoim czasie po kursie franka szwajcarskiego, który stał poniżej parytetu złota, były dla nabywców pewną i korzystną lokatą kapitału. Bony wymieniać można za gotówkę, lub też na ostatnio wypuszczone 8 proc. bilety skarbowe serii I-ej, płatne przez skarbowi państwowy w dn. 1 lutego 1925 roku. Bilety te mają ten przywilej, iż w razie potrzeby, mogą być przed upływem terminu wykupu dyskontowane przez Bank Polski na ogólnych zasadach dyskonta.

ZMIANY TARYFY KOLEJOWEJ.

W Dz. Ustaw R. P. Nr. 117, poz. 1061 z r. 1924 ukazało się rozporządzenie Ministra Kolei o zmianach w taryfie kolejowej polskich kolei państwowych, obowiązujących od dnia 1 stycznia r. b.

Wedle tego rozporządzenia płody rolne i ogrodnicze, a więc zboże w ziarnie i rośliny strączkowe: kukurydza, pszenica, żyto, jęczmień, owies, gryka (tatarka), proso, groch, soczewica, fasola i t. p. opłacają przesyłkę drobną według III klasy taryfy, zaś w ładunkach pół- i całowagonowych VI kl. za wyjątkiem kukurydzy, która w ładunkach pół i całowagonowych opłaca VII kl. taryfy.

Mąka zbożowa i kukurydzowa oraz wszelkie kasze, oprócz ryżu, sago, tapiorki, maniorki, arrowratu

oraz kasz i mączek dzieciennych w specjalnem pakowaniu, opłacają w ładunkach drobnych II kl., a pół i całowagonowych V kl. taryfy.

Otręby i plewy opłacają w ładunkach drobnych III kl., w pół i całowagonowych VI kl. taryfy.

Obszar ważności: od wszystkich stacji polskich, oprócz stacji granicznych, do stacji ołów kolejowych: krakowskiego, lwowskiego, st. sławowskiego i katowickiego, oprócz stacji granicznych, oraz do stacji Warszawa.

Oplaty. Przy przesyłkach całowagonowych maki, przewożonych na odległość powyżej 300 km., przewoźna oblicza się według klasy V ze zniżką 20%, z tem, iż opłata za 310 klm. rozciąga się wstecz, aż do spotkania z opłatą według klasy V.

Poniżej podajemy tabelę opłat przewoźnych.

Tabela opłat przewoźnych

Klasy przesyłek zwyczajnych pół i całowagonowych.

Odległość w kilometrach	III			IV			V			VI			VII			VIII			IX		
	z obliczeniem najmniej za:																				
	5 t.	10 t.	15 t.	5 t.	10 t.	15 t.	5 t.	10 t.	15 t.	5 t.	10 t.	15 t.	5 t.	10 t.	15 t.	5 t.	10 t.	15 t.	5 t.	10 t.	15 t.
groszy za 100 kilogramów																					
10	36	35	34	34	33	32	26	23	22	20	19	19	19	18	18	18	17	17	17	17	17
20	52	50	48	48	46	44	44	39	33	33	31	29	29	27	25	25	24	23	23	22	21
30	68	65	62	62	59	56	56	49	42	42	39	36	36	33	30	29	27	27	27	26	25
50	100	90	90	90	85	80	80	70	60	60	55	50	50	45	40	40	38	35	35	33	30
100	180	170	160	160	150	140	140	120	103	105	90	85	85	75	65	65	60	55	55	50	45
150	253	239	225	225	210	195	195	171	148	148	131	115	115	101	88	88	80	73	73	65	58
200	375	308	290	290	270	250	250	220	190	190	169	145	145	128	110	110	100	90	90	80	70
250	388	366	345	345	323	300	300	265	230	230	200	170	170	150	130	130	118	105	105	93	80
300	450	425	400	400	375	350	350	310	270	270	233	195	195	173	150	150	135	120	120	105	90
350	505	478	450	450	420	390	390	348	305	305	261	218	218	191	165	165	148	130	130	114	99
400	560	530	500	500	465	430	430	385	340	340	290	240	240	210	180	180	160	140	140	124	107
450	605	573	540	540	503	465	465	419	373	373	316	260	260	226	193	193	170	148	148	131	115
500	650	615	580	580	540	500	500	453	405	405	343	280	280	243	205	205	180	155	155	139	112
600	725	688	650	650	605	560	560	513	465	465	390	315	315	270	225	225	195	165	165	150	135
700	843	799	755	755	703	650	650	595	540	540	453	365	365	313	260	260	225	190	190	173	155
800	960	910	860	860	800	740	740	678	615	615	515	415	415	355	295	295	255	215	215	195	175
900	1078	1021	965	965	898	830	830	760	690	690	578	465	465	398	330	330	285	240	240	218	195
1000	1195	1133	1070	1070	995	920	920	843	765	765	640	515	515	440	365	365	315	265	265	240	215
1100	1313	1244	1175	1175	1093	1010	1010	925	840	840	703	565	565	483	400	400	345	290	290	263	235
1200	1430	1355	1280	1280	1190	1100	1100	1008	915	915	765	615	615	525	435	435	375	315	315	285	255

SPRZEDAŻ NEKTÓRYCH NIERUCHOMYCH MAJĄTKÓW PAŃSTWOWYCH.

W Dz. U. R. P. N. 118, poz. 1076 z r. 1924 ukazało się rozporządzenie p. Prezydenta o sprzedaży niektórych nieruchomości majątków państwowych.

Wobec tego rozporządzenia zezwala się na sprzedaż nieruchomości majątków państwowych,

wyszczególnionych w wykazie do niniejszego rozporządzenia załączonym.

Kontrakty sprzedaży majątków państwowych, zatwierdzone przez Ministra Skarbu, stanowią, na mocy niniejszego rozporządzenia, tytuł do przelewu prawa własności.

Rozporządzenie powyższe weszło w życie z dniem 31 grudnia r. ub.

Poniżej podajemy wykaz osad młyńskich i młynów, przeznaczonych do sprzedaży na mocy niniejszego rozporządzenia, jednakże tylko z tych województw, które mogą interesować naszych członków i prenumeratorów.

Województwo Białostockie.

Osada młyńska i młyn Sklepsk, gm. Dowspuda, pow. Augustowski.

Osada młyńska i młyn Przewałki, gm. „Porzec-ka”, pow. Grodzieński.

Osada młyńska i młyn w m. Suwałkach.

Osada młyńska i młyn Jatwieck, gm. Swisłoska, pow. Wołkowyski.

Osada młyńska i młyn Nowe Korobczyce, gm. „Hornicka” pow. Grodzieński.

Osada młyńska i młyn Stare Korobczyce, gm. Kuźnice, pow. Sokólski.

Województwo Kieleckie.

Osada młyńska i młyn Gnieźdźin Flakowo, gm. Koziegłowy.

Osada młyńska i młyn Burkacie, gm. Koziegłowy.

Osada młyńska i młyn Pasieka, gm. Koziegłowy.

Osada młyńska i młyn Pomyłacz, gm. Koziegłowy.

Osada młyńska i młyn Kłobuck Młyn Dolny, gm. Kłobucko.

Osada młyńska i młyn Kocin, gm. Mykanów.

Osada młyńska i młyn Makosz, gm. Opatów.

Osada młyńska i młyn Malina, gm. Kłobucko.

Osada młyńska i młyn Ostrowy, gm. Miedźno.

Osada młyńska i młyn Zerdzina, gm. Panki.

Osada młyńska i młyn Słomianka, gm. Małogoszcz.

Osada młyńska i młyn Zaraska, gm. Małogoszcz.

Osada młyńska i młyn Barycz, gm. Ciepeliów.

Osada młyńska i młyn Kowalków, gm. Miechów.

Osada młyńska i młyn Nowy Młyn, gm. Skarżysko.

Osada młyńska i młyn Plewa, gm. Rzepin.

Osada młyńska i młyn Łączna, gm. Suchedniów.

Osada młyńska i młyn Marzysz, gm. Szczeczeko.

Osada młyńska i młyn Baranek, gm. Korzecko.

Osada młyńska i młyn Nowy Młyn, gm. Korzecko.

Osada młyńska i młyn Korczyn Piotrowiec, gm. Snochowice.

Osada młyńska i młyn Psary, gm. Bodzentyn.

Osada młyńska i młyn Serwis, gm. Słupia Nowa.

Osada młyńska i młyn Urbańszczyzna, gm. Bodzentyn.

Osada młyńska i młyn Olszyna, gm. Szydłówek.

Osada młyńska i młyn Płaskowice, gm. Czeremno.

Osada młyńska i młyn Zbrojów, gm. Blizin.

Osada młyńska i młyn Jaroszek, gm. Jedlnia.

Osada młyńska i młyn Mireń, gm. Suskowola.

Osada młyńska i młyn Poświętne, gm. Jedlnia.

Osada młyńska i młyn Płachta, gm. Suskowola.

Osada młyńska i młyn Siczek, gm. Jedlnia.

Osada młyńska i młyn Trupień, gm. Suskowola.

Osada młyńska i młyn Zagożdżon, gm. Jedlnia.

Osada młyńska i młyn Jaksice, gm. Miechów.

Osada młyńska i młyn Słodowiec, gm. Wielko-
Łagórze.

Osada młyńska i młyn Golczewice, gm. Rab-sztyn.

Osada młyńska i młyn Grobka-Rosóchacz, gm. Wolbrom.

Osada młyńska i młyn Kleszczowo, gm. Pilica.

Osada młyńska i młyn Stokowy-Imbramowice, gm. Jangrot.

Osada młyńska i młyn Średni-Imbramowice, gm. Jangrot.

Osada młyńska i młyn Małyszycze, gm. Jangrot.

Osada młyńska i młyn Podchełmie, gm. Grzego-rzewice.

Osada młyńska i młyn Dąbrowa, gm. Radonja.

Osada młyńska i młyn Radzice, gm. Drzewica.

Osada młyńska i młyn Taraska, gm. Radonja.

Osada młyńska i młyn Chwalibogowice, gm. Opatowice.

Osada młyńska i młyn Książ Mały, gm. Filipo-wice.

Osada młyńska i młyn Podłęże, gm. Pinczów.

Osada młyńska i młyn Gzowice, gm. Gzowice.

Osada młyńska i młyn Łosiów, gm. Kozłów.

Osada młyńska i młyn Mniszek, gm. Walanów.

Osada młyńska i młyn Orlów, gm. Rogów.

Osada młyńska i młyn Bukowa, gm. Osiek.

Osada młyńska i młyn Połaniec, gm. Połaniec.

Osada młyńska i młyn Drogowla, gm. Potok.

Osada młyńska i młyn Folwarki, gm. Wolica.

Osada młyńska i młyn Kąty, gm. Wolica.

Osada młyńska i młyn Stawy, gm. Wolica.

Osada młyńska i młyn Wolice, gm. Wolica.

Osada młyńska i młyn Mendrów, gm. Potok.

Osada młyńska i młyn Podkorzenno, gm. Potok.

Osada młyńska i młyn Kuźnica-Grodzisko, gm. Chrzastów.

Województwo Łódzkie.

Osada młyńska i młyn Witów, gm. Uszczyn.

Osada młyńska i młyn Niesułków, gm. Nie-sułków.

Osada młyńska i młyn Przyglów, gm. Ręčno.

Osada młyńska i młyn Piła, gm. Ręčno.

Osada młyńska i młyn Olszyna, gm. Ręčno.

Osada młyńska i młyn Jałoszewizna, gm. Ręčno.

Osada młyńska i młyn Kuźnica Zgrzebska, gm. Klonowa.

Osada młyńska i młyn Węglewice, gm. Gale-wice.

Województwo Lubelskie.

Osada młyńska i młyn Dębniak, gm. Dzierz-kowice.

Osada młyńska i młyn Krzywice, gm. Dzierz-kowice.

Osada młyńska i młyn Wola, gm. Dzierzkowice.

Osada młyńska i młyn Urzędów, gm. Urzędów.

Osada młyńska i młyn Tuligłowy, gm. Krasny-staw.

Osada młyńska i młyn Krasnystaw, gm. Kra-snystaw.

Osada młyńska i młyn Kletnia, gm. Steżyca.

Osada młyńska i młyn Unin, gm. Gorzno.

Osada młyńska i młyn Rembków, gm. Rembków.

Osada młyńska i młyn Czerniejów, gm. Piotr-ków.

Osada młyńska i młyn Krzczonów, gm. Krzczo-nów.

Osada młyńska i młyn Wólka Profeska, gm. Pu-ławy.

Osada młyńska i młyn Wymysłów, gm. Godów.
 Osada młyńska i młyn Moszczanka, gm. Irena.
 Osada młyńska i młyn Irena-Wiatrak, gm. Irena.
 Osada młyńska i młyn Pobołowice, gm. Żmudź.
 Osada młyńska i młyn Kumów, gm. Rozłopy.
 Osada młyńska i młyn Prokop, gm. Ustimów.
 Osada młyńska i młyn Mokwa, gm. Tyśmienica.
 Osada młyńska i młyn Okoń, gm. Prawda.
 Osada młyńska i młyn Dąbek, gm. Prawda.
 Osada młyńska i młyn Dębina, gm. Prawda.
 Osada młyńska i młyn Leśna, gm. Witulin.

Województwo Nowogrodzkie.

Osada młyńska i młyn Bogudzę, gm. Jastrzębska.
 Osada młyńska i młyn Podzamcze, gm. Rożan-
 kowska.
 Osada młyńska i młyn Milejkowszczyzna, gm.
 Lidzka.
 Osada młyńska i młyn Lewasze.
 Osada młyńska i młyn Derażno-Turejsk, gm.
 Orleńska.
 Osada młyńska i młyn Rożanka, gm. Rożanka.
 Osada młyńska i młyn Burdykowszczyzna, gm.
 Poczepowska.
 Osada młyńska i młyn Iwieniec, gm. Iwieniecka.
 Osada młyńska i młyn Grzybów I, gm. Cze-
 merska.
 Osada młyńska i młyn Boćkiewicze, gm. Zdzie-
 ciolska.
 Osada młyńska i młyn Trąby, gm. Trąbska.
 Osada młyńska i młyn Dudki, gm. Derewieńska.
 Osada młyńska i młyn Kisiele, gm. Horodyszcze.
 Osada młyńska i młyn Orlino-Rybaki, gm. Zdzie-
 ciolska.
 Osada młyńska i młyn Wielki Młyn, gm. Mie-
 rzewicka.
 Osada młyńska i młyn Przewłoka, gm. Mierze-
 wicka.

Województwo Warszawskie.

Osada młyńska i młyn Bednary, gm. Kompina.
 Osada młyńska i młyn Kęszyce, gm. Kompina.
 Osada młyńska i młyn Dzierżgów, gm. Łyszko-
 wice.
 Osada młyńska i młyn Żłaków Borowy, gm.
 Bąków.
 Osada młyńska i młyn Olszamowo, gm. Makolin.
 Osada młyńska i młyn Proboszczowiec, gm.
 Brwilno.
 Osada młyńska i młyn Biezuń, gm. Biezuń.
 Osada młyńska i młyn Grochal, gm. Głuchów.
 Osada młyńska i młyn Gzów, gm. Głuchów.
 Osada młyńska i młyn Kacperek, gm. Skier-
 niewka.
 Osada młyńska i młyn Płyćwia, gm. Skierniewka.
 Osada młyńska i młyn Jasień, gm. Słupia.
 Osada młyńska i młyn Przybyszyce, gm. Słupia.
 Osada młyńska i młyn Ruda, gm. Skierniewka.
 Osada młyńska i młyn Świętolaski, gm. Skier-
 niewka.
 Osada młyńska i młyn Słomków, gm. Skier-
 niewka.
 Osada młyńska i młyn Reczul, gm. Głuchów.
 Osada młyńska i młyn Ziabki, gm. Kompina.

Województwo Wileńskie.

Osada młyńska i młyn Głębokie, gm. Głębocka.

Osada młyńska i młyn Skorbuciany, gm. Land-
 warowska.
 Osada młyńska i młyn Stara Huta, gm. Iłska.
 Osada młyńska i młyn Tartaki, gm. Bystrzycka.
 Osada młyńska i młyn Mazuryszki, gm. Rze-
 szawska.
 Osada młyńska i młyn Dusinięta, gm. Rudo-
 mińska.
 Osada młyńska i młyn Dankszyszki, gm. Po-
 lańska.
 Osada młyńska i młyn Połosza, gm. Polańska.
 Osada młyńska i młyn Borowy, gm. Smorgońska.
 Osada młyńska i młyn Smorgonie, gm. Smor-
 gońska.
 Osada młyńska i młyn Osinówka, gm. Smor-
 gońska.
 Osada młyńska i młyn Krewa, gm. Krewska.

Województwo wołyńskie.

Osada młyńska i młyn Boremel, gm. Bore-
 melskie.
 Osada młyńska i młyn Świniuchy, gm. Świ-
 niuchy.
 Osada młyńska i młyn Tuliczów, gm. Świniuchy.
 Osada młyńska i młyn Oszczów, gm. Skobełka.
 Osada młyńska i młyn Starystaw, gm. Skobełka.
 Osada młyńska i młyn Andruszowska, gm.
 Szumska.
 Osada młyńska i młyn Kurdłajówka, gm. Borki.
 Osada młyńska i młyn Podhajce, gm. Borki.
 Osada młyńska i młyn Szyły, gm. Wierzbo-
 wiecka.
 Osada młyńska i młyn Onyszkowce, gm. Szum-
 ska, Karnaszówka, gm. Wierzbowiecka.
 Osada młyńska i młyn Zahajce Duże, gm. Duże
 Dederkały.
 Osada młyńska i młyn Ostrog, gm. Ostrog.
 Osada młyńska i młyn Międzyrzec m., gm. No-
 womalińska.
 Osada młyńska i młyn Toczewiki, gm. Horów.
 Osada młyńska i młyn Zawiszów, gm. Sinajce.
 Osada młyńska i młyn Bielów, gm. Klewańska.
 Osada młyńska i młyn Klewań, gm. Klewańska.
 Osada młyńska i młyn Grabów, gm. Klewańska.
 Osada młyńska i młyn Bystrzyca, gm. Ludwi-
 polska.
 Osada młyńska i młyn Pohoryłówka, gm. Ludwi-
 polska.
 Osada młyńska i młyn Rudnia Pohoryłowiecka,
 gm. Ludwipolska.
 Osada młyńska i młyn Hulcza, gm. Zdołbicka.
 Osada młyńska i młyn Hamarnia, gm. Kosto-
 polska.
 Osada młyńska i młyn Podlužne, gm. Kosto-
 polska.
 Osada młyńska i młyn Biczal, gm. Derażeńska.
 Osada młyńska i młyn Żylża, gm. Derażeńska.
 Osada młyńska i młyn Chmielów, gm. Mikulicze.
 Osada młyńska i młyn Chromiaków, gm. Ołycka.
 Osada młyńska i młyn Nowołuków, gm. Kle-
 wańska.
 Osada młyńska i młyn Zdołbica, gm. Zdołbica.
 Osada młyńska i młyn Sielec, gm. Zdołbica.
 Osada młyńska i młyn Nowy Staw, gm. Kle-
 wańska.
 Osada młyńska i młyn Czemeryn, gm. Stepańska.

Dział gospodarczy.

W SPRAWIE KRYZYSU APROWIZACYJNEGO.

Niedostateczne zbiory ostatniego roku niewątpliwie wpłynęły w bardzo poważnym stopniu na kształtowanie się całego życia gospodarczego kraju i wprowadziły w jesieni do kryzysu gospodarczego, który zdawał się już łagodnieć, nową fazę pogorszenia. Utrzymujące się ciągle jeszcze mniemanie, że będziemy musieli sprowadzić kilkadziesiąt tysięcy wagonów zboża, zanim doczekamy się nowych zbiorów, nasuwa poważne wątpliwości, czy uda nam się utrzymać nasz bilans handlowy, choćby tylko w stopniu równowagi i czy z nastaniem wiosny ogólne położenie gospodarcze kraju nie ulegnie dalszemu pogorszeniu. Walka z kryzysem gospodarczym jest obecnie przodującym zagadnieniem w pracach i wysiłkach, zarówno rządu, jak i społeczeństwa, nic też dziwnego, że w pracach tych zagadnienia, związane z kryzysem aprowizacyjnym zajmują należne im miejsce.

10 stycznia b.r. w Ministerstwie Przemysłu i Handlu odbyła się pod przewodnictwem p. Ministra konferencja, której zadaniem było omówienie szczegółowe położenia rynku zbożowo-mącznego w Polsce oraz znalezienie sposobów zaradzenia spodziewanemu kryzysowi aprowizacyjnemu. Na Konferencji tej reprezentowani byli licznie przedstawiciele producentów zboża, młynarstwa i konsumentów. Delegat naszego Związku zajął na Konferencji następujące stanowisko. Chwila obecna nie wydaje się być jeszcze właściwą do omawiania sposobów zażegnania kryzysu aprowizacyjnego, gdyż jak dotąd niema jeszcze żadnych oznak, które świadczyłyby o braku zboża albo mąki na rynku. Trudno również przewidywać, aby w najbliższej przyszłości, brak tych artykułów miał się dać we znaki. Należy mieć na uwadze, iż jakkolwiek zbiory ostatniego roku były niedostateczne, to jednak posiadamy jeszcze dość znaczne zapasy ze zbiorów 1923 roku i o położeniu rynku zbożowo-mącznego decydować będą widoki na urodzaj tegoroczny, o czym w tej chwili mówić jeszcze byłoby przedwczesnie. Gdyby jednak nawet przewidywania na najbliższe zbiory miały być ujemne, to co najwyżej można byłoby spodziewać się tylko dalszego podniesienia się cen na zboże, póki ceny nie doszłyby do równi światowej. Ponieważ jesteśmy już tej równi bardzo bliscy, przeto znacznej zmiany cen oczekiwać niema podstaw. Podwyżka cen na zboże wywołuje zawsze zmniejszenie konsumpcji na wsi, czego możemy spodziewać się w tym roku również i ze względu na urodzaj kartofli i okopowizn, w ostatecznym więc wyniku miasta braku zboża odczuwać nie powinny, a przywóz zboża, względnie mąki, z zagranicy powinien być znacznie mniejszy, niż pierwotnie obliczano. Na cenę zboża i mąki wpływają obecnie nie tyle złe wyniki zbiorów, ile bardzo silne opodatkowanie. Szczególnie podatek obrotowy wymaga koniecznie rewizji, gdy, jak to już nieraz zaznaczaliśmy, przy chlebie podatek ten dochodzi do 20% ceny żyta. Niewątpliwie i inne posunięcia rządowe mogłyby skutecznie wpływać na kształtowanie się cen na zboże i pieczywo.

Gdyby naprz. rząd obniżył taryfy przewozowe na zboża chlebowe i mąkę, oraz okazał wydatną pomoc finansową większym przedsiębiorstwom młynarskim, to takie zarządzenia nie kazałyby długo czekać na pomyślne wyniki.

Postulaty, wysuwane przez Związek Młynarzy były naogół przyjęte na Konferencji przychylnie, a stanowisko zajęte co do oceny obecnej sytuacji i spodziewanego importu z zagranicy uznane za słuszne. Stwierdzone zostało, iż jedynie Galicja bezwarunkowo będzie miała zboża ilość niewystarczającą i będzie musiała korzystać z importu, natomiast Poznańskie prawdopodobnie będzie miało nawet pewien nadmiar, a Kongresówka przy wysiłku mogłaby obstać przy zbiorach ostatnich, jeśli uwzględnić dawne zapasy. Położeniu zatem mogłoby zaradzić ustanowienie specjalnych taryf ulgowych na przewóz zboża i mąki do Galicji.

Konferencja miała naturalnie charakter informacyjny, a więc wzajemnej wymiany myśli, jednakże oświetlenie położenia przez fachowców ułatwi rządowi podjęcie odpowiednich zarządzeń, w których postulaty, wysuwane przez zainteresowane sfery, niewątpliwie zostaną uwzględnione.

T. Sz.

RYNEK TOWAROWY.

Bydło.

W Poznaniu płacono za sztukę: jałówki i krowy starsze 62 — 66, miernie odżywione 50 — 52. Świnie pełnomięsiste (120 — 150 kg. żywej wagi), 135, (od 100 do 120 kg. żywej wagi) 120.

W Wilnie płacono w rzeźni miejskiej za 1 kg. bitej wagi: wołowina 1 zł., 1 zł. 5 gr., wieprzowina I gat. 1 zł. 50 gr., II gat. 1 zł. 40 gr.; żywej wagi: wołowina 54 gr. wieprzowina I gat. 1 zł. 28 gr. II gat. 1 zł. 20 gr.

Drzewo.

Płacono w nadleśnictwie państwowym w poznańskim: dąb budulec III kl. m² zł. 40, IV kl. 32 zł., V kl. 24 zł. 50 gr., brzoza V kl. m³ 9 zł. 90 gr., sosna budulec II 22 zł., buk budulec II kl. 22 zł. 25 gr.

Na Polesiu płacono: deski sosnowe ciesielskie 28 zł. 50 gr., świerkowe o 10% taniej, deski sosnowe stolarskie nie obrzynane 44 zł., kantówka ciosana 30 zł., tarta 36 zł., bale sosnowe obrzynane 50 zł., bale świerkowe 46 zł. za 1 m³.

Nasiona.

Ceny nasion warzywnych w zł. za 1 kg.: bób ogrodowy 0,60 — 1, brukwie ogrodowe 2,25 do 2 1/2, buraki egipskie 1,20 — 1,60, ciemn. czerw. okrągłe 1,00 — 1,40, cebula żytawska 12, — 20, dynia zwyczajna 3 — 5, melonowa 20 — 25, groch cukrowy 1,10, kalarepo Wiedeńska 8 — 10, kapusta wczesna 11, Amager 9, Sława Enhuisenu 7 1/2, kapusta brunsw. 5 1/2, czerwona 8 1/2, kapusta włoska 5 — 7, brukselska 6, kukurydza jadalna 1 — 2.

Rynek zbożowy.

	2/I	10/I	15/I	U W A G I
Warszawa				
Pszenica	28.00	32.00	34.50	fr. st. załadowcza
żyto	22.00	24.50	26.50	*) loco Warszawa.
mąka żytnia „000“				
otręby żytnie	16.00	17.00	17.00*)	
jęczmień (browarny)	26.00	26.00	26.50	fr. st. załadowcza
owies	22.00	22.00	22.50	„ „ „
Poznań				
pszenica	28.00	32.00	34.00	loco Poznań
żyto	22.00	24.50	26.50	„ „
jęczmień	24.50	25.50	26.00	„ „
owies	21.50	22.00	22.00	„ „
mąka żytnia	—	—	—	„ „
otręby żytnie	—	—	—	„ „
Lwów				
pszenica	26.00	28.00	31.50	loco Lwów
żyto	21.50	23.00	25.00	„ „
jęczmień	24.00	24.50	24.50	„ „
owies	21.00	21.50	22.00	„ „
otręby żytnie	—	—	—	„ „

*) Ceny podane za 100 kgr.

Rynek pieniężny.

2/I — 15/I 1925.

	2/I	5/I	8/I	12/I	15/I
Dolary St. Zjedn.	5,18	5,18	5,18 ¹ / ₂	5,18 ¹ / ₂	5,18 ¹ / ₂
Funty angielskie	24,80	24,80 ¹ / ₂	24,80	24,80	24,80
Franki szwajcarskie (za 100 fr.) . .	100,00	100,00	100,00	100,00	100,00
„ francuskie (za 100 fr.) . . .	33,40	33,40	33,40	33,40	31,40
Korony czeskie (za 100 kor.) . . .	15,32	15,25	15,35	15,00	15,00

Spieszcie z wpłacaniem składek!

Roczna składka członkowska zgodnie z uchwałą Walnego Zebrania Delegatów Oddziałów Związku z dn. 27 maja 1923 r. wynosi:

Od wiatraków i młynów jednozłożeniowych 10 klg. żyta.

Od wiatraków o 2-ch i więcej złożeniach po 10 klg. od złożenia.

Od młynów o 2-ch i 3 ch złożeniach po 20 klg. od złożenia.

Od młynów o 4-ch i 5-ciu złożeniach po 35 klg. od złożenia.

Młyny powyżej 5-ciu złożzeń po 45 klg. od złożenia.

Majstrowie, kierownicy młynów, monterzy, technicy płacą rocznie równowartość 10 klg.

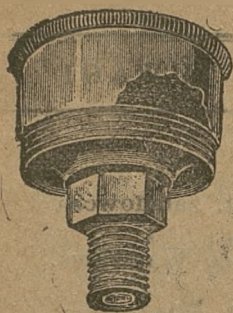
Czeladnicy, praktykanci równowartość 8 klg. żyta.

Za złożenie liczy się pojedynczy postaw walcowy (podwójne postawy walcowe oblicza się w stosunku 2-ch złożzeń), jedna para kamieni, perlak i jagielnik.

Równowartość 1 klg. żyta wynosi obecnie 25 groszy.

Wpisowe jednorazowe dla nowych członków wynosi 5 złotych.

Należności można przesyłać na nasze konto w P. K. O. № 1615.



ARMATURĘ do pary, wody, gazu i t. d.
URY kotłowe, gazowe i łączniki do nich.
ŁYTY USZCZELNIAJĄCE: klingeryt, Moerit
gumowe z przekładnikami, azbest, tektura
techniczna i t. p.
CZELIWA do kotłów, maszyn par. i pomp
ŻE GUMOWE i metalowe do pary, wody
i t. d.

SMAROWNICE, INSEKTORY Restartinga.
ODWADNIACZE.
POMPY SKRZYDŁOWE podwójnego i po
ozwóznego działania, oraz wszelkie inne.
Prasy transmisyjne: skórzane, blata i szer-
ści wielbłądziej.

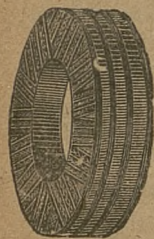
Narzędzia, Stal, Żarówki.

poleca ze składu

12

ADOLF RICHTER

BIURA TECHNICZNE: Warszawa, Rymarska 10, tel. 10-81, 86-80. Łódź. Przejazd 20, tel. 380.



Józef Lewiński

WŁOCŁAWEK
z. Warszawska

FABRYKA KAMIENI MŁYŃSKICH

poleca znakomitej dobroci:

Kamienie Francuskie Naturalne

złożone z oddzielnych sztuk oryginalnego francuskiego La Ferté kwarcu

KAMIEŃ SZTUCZNY:

Kwarcowe z najlepszego francuskiego kwarcu. Kwarcowo-Szmerglowe i Szmerglowe.

KAMIEŃ PIASKOWY SZTUCZNY.

13

Lokomobile

na parę przegrzaną
przewoźne i stałe

Tow. Akc. R. WOLF w Magdeburgu,

jako silniki dla każdego przemysłu od 9 do
800 k. m. Najpewniejsze i najekonomiczniejsze
z powodu zużycia pary odchodowej.

PRZEDSTAWICIEL

Inż. Zygmunt Kleniec

Warszawa, Sienna 45. Telefon 105-93. 15

EUREKA

leżąca Secka, nowa, 1000 × 650, sprzedam za-
raz. Cena 1000 złotych.

Wiadomość: Leopold Bol. Zychlin,
powiat Kutnowski.

16

Książki obrotowe dla młynów gospo-
darczych i handlowych nabywać można
w Związku Młynarzy Polskich po ce-
nach konkurencyjnych.

Instalacje młynów, piekarni i sił wodnych
pod kierownictwem dyplom. inżyniera

St. Małyszczycyckiego.

Porady praktyczne dla poprawy dawnych i budowy
nowych urządzeń na podstawie długoletniej praktyki
i z uwzględnieniem najnowszych udoskonaleń; badanie
sytuacji miejscowej z ewent. pomiarem siły wodnej;
sporządzanie planów i kosztorysów oraz nadzór tech-
niczny nad budową.

„Praca” Biuro Inżynierskie

Bydgoszcz, ul. Krasińskiego 14. 14

Dolarów około 10.000

wniosę, jako czynny współnik do chrześcijań-
skiego interesu młynarskiego, ewentualnie ku-
pię całość.

Oferty ze wskazaniem ceny, adresu, ro-
dzaju obiektu, przemiału ilości i wymiaru ma-
szyn, oraz budynków, uprasza się składać sub-
„K. B.” do „Młynarza Polskiego”.

18