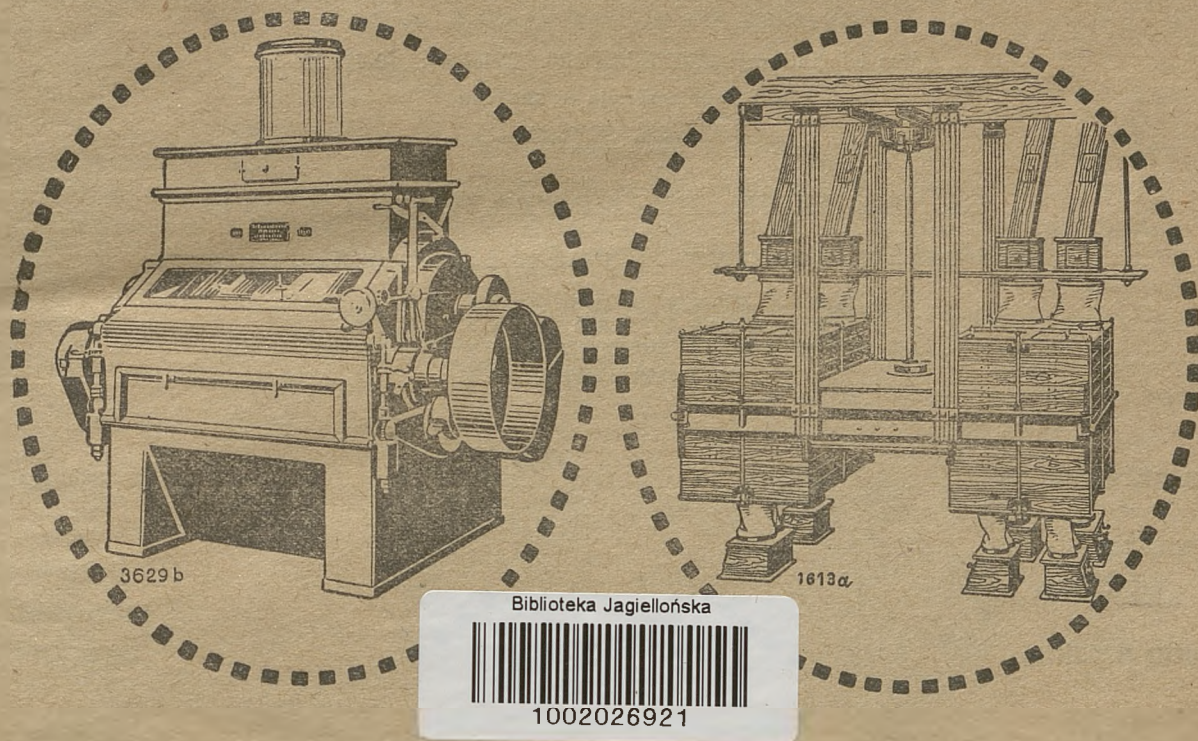


Zakłady Budowy Młynów i Fabryka Maszyn



Amme-Luther-Zakłady w Brunświku

**Dddział: Amme, Giesecke i Konegen w Brunświku
Luther, w Brunświku**

Jeneralne przedstawicielstwo na Polskę:

INŻYNIER W. NIEMANN

WARSZAWA, UL. CHŁODNA 26 m. 6. TELEFON 283-20

ADRES TELEGRAFICZNY: Muehlenbau — Warszawa.

Budowa i przebudowa młynów wszelkich typów. Budowa spichrzów, silosów zbożowych, suszarni, transporterów, tak mechanicznych, jak pneumatycznych. Turbiny wodne dla wszystkich spadów i wydajności. Urządzenia olejarni.



Wszelkie maszyny młyńskie światowej marki „Miag“

Spółka Akcyjna Przedsiębiorstw Technicznych

ZABOROWSKI i S-ka

WARSZAWA, TRĘBACKA Nr. 10

Adres telegraficzny: „GENERATOR”. Telefony: 10-41, 246-34.

Firma egzystuje od 1895 roku

GENERALNE PRZEDSTAWICIELSTWO
Zakładów Budowy Młynów i Fabryki Maszyn

MACHAN i S-KA

w PARDUBICACH

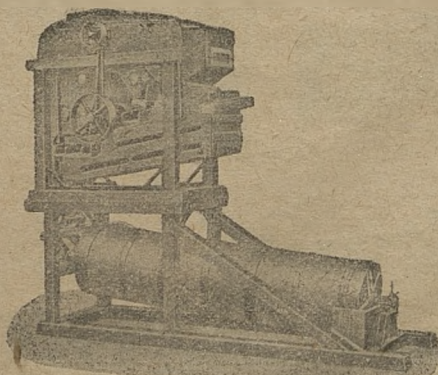
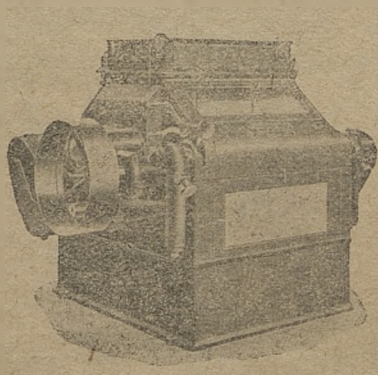
Na składzie:

Postawy
walcowe,

Pytle płaskie,

Aspiratory,

Reformy.



Na składzie:

Perlaki
automatyczne

„RAPID”

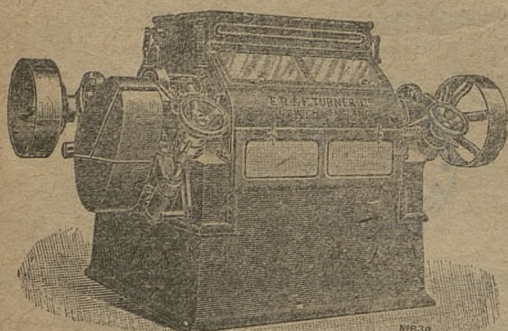
Tryjery,

Łuszcarki.

Gaza DUFOUR — Artykuły Młynarskie

GENERALNE PRZEDSTAWICIELSTWO:

Szwajcarskiej Fabryki Lokomotyw i Maszyn w Winterthurze,
Fabryki Maszyn i Odlewni „Lwówek”, Tow. Akc. we Lwówku.



MASZYNY MŁYŃSKIE TURNER'A

Całkowite instalacje dla wszelkich przemiałów
Najlepsze postawy młyńskie na świecie

WYRÓB ANGIELSKI

ZWRÓCIĆ SIĘ DO:

E. R. & F. TURNER, LTD., IPSWICH, ANGLJA

LUB DO:

BRYTYJSKIEGO SYNDYKATU PRZEMYSŁOWO-HANDLOWEGO
AJENTURA WARSZAWSKA □ □ □ W WARSZAWIE, WARECKA 9.

WAŻNE DLA P.P. MŁYNARZY!

OLBRZYMIA większość młynów w Polsce posiada jeszcze bardzo pierwotne, przestarzałe urządzenia, urągające wszelkim pojęciom o prawidłowej gospodarce przemysłowej i sprzeczne z zasadami postępowej techniki młynarskiej.

Właściciele, dzierżawcy lub kierownicy takich młynów nie zdają sobie sprawy — w jakim stopniu obniżają w danym razie wartość i rentowność prowadzonych przez siebie przedsiębiorstw młyńskich i jak dalece pozostają w tyle za tymi, którzy zrozumieli potrzebę udoskonalenia swoich urządzeń, osiągając w ten sposób znaczne zwiększenie wydajności i podniesienie jakości produktów przy jednoczesnym zmniejszeniu kosztów wytwórczości.

Brak niezbędnego kapitału na pokrycie kosztów ulepszenia czy przebudowy młyna nie może być w danym razie czynnikiem hamującym urzeczywistnienie zamierzonych udoskonaleń, gdyż każdy posiadacz młyna może uzyskać bardzo dogodne warunki kredytowe, które (przy częściowym pokryciu gotówkowym) pozwolą spłacać resztę należności stopniowo — już z powiększonych po dokonaniu remontu zysków.

Prosimy więc wszystkich P. P. MŁYNARZY, którzy pragnęliby swoje urządzenie młyńskie uzupełnić, poprawić lub przerobić — o zwrócenie się do specjalnej firmy:

ZAKŁADY BUDOWY MŁYNOW

J. WĘGRZYN i F. VOŠTRÁK INŻYNIEROWIE

WARSZAWA. PRAGA, OLSZOWA 14 (przy moście Kierbedzia)

która chętnie i bezinteresownie udzieli wszelkich wyjaśnień i opracuje szczegółowy kosztorys, — ewentualnie wydeleguje na miejsce inżyniera specjalistę celem zaprojektowania pożądaných ulepszeń.

TOW. AKC.
Rok założen. 1858

RUDZKI i S-KA

WARSZAWA
ul. Fabryczna Nr. 8

TURBINY WODNE

FRANCIS'A

Do wszelkich spadków i
dowolnej ilości wod; dla
młynów, elektrowni i t. p.
zakładów przemysłowych

KONSTRUKCJA PROSTA I TRWAŁA
WYKONANIE SOLIDNE.
MONTAŻ ŁATWY.

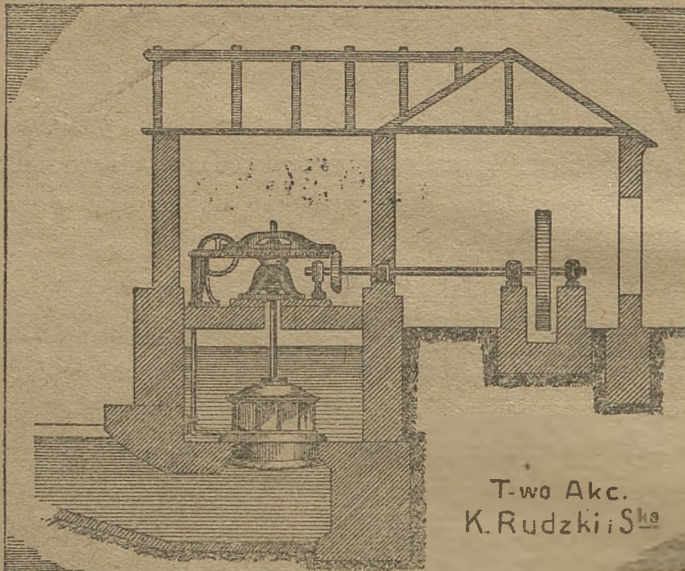
Z ręczną i automatyczną
regulacją.

GWARANTOWANA WYSOKA
WYDAJNOŚĆ

Projekty i kosztorysy na
żądanie i bezpłatnie

BUDOWA MOSTÓW

łącznie z robotami keso-
nowemi. (Największa wy-
twórnia mostów w Rze-
czypospolitej)



T-wo Akc.
K. Rudzki i S^{ka}

Kompletne
URZĄDZENIA WODOCIĄGOWE

oraz

PTZCIWPOŻAROWE
z tryskaczami systemu
LINSEPA

ODLEWY STALOWE
koła i inne części
wagonowe
KOWALDŁA STALOWE
marki „Herkules”
DŹWIGI różnych systemów

KRANY MOSTOWE
obrotowe i t. p.

URZĄDZENIA KOLEJOWE
Suwnice, rzesuwnice,
zwrotnice, obrotnice i t. p.
Frezowanie trybów
czołowych

DŁUGOTERMINOWE WARUNKI KREDYTOWE

Dotąd ustawiono przeszło 300 TURBIN, z których kilkanaście z najnowszymi urządzeniami do automatycznej regulacji.

U w a g a!

1 podwójny postaw walcowy 300 × 800 m/m fabryki Luther'a

2 podwójne postawy walcowe 250 × 750 "

2 " " " 250 × 1000 "

z obrączkowym smarowaniem i łożyskami kulkowymi, fabryki Amme-Giesecke et Konegen.

1 podwójny postaw walcowy 250 × 600 m/m fabryki Secka, model C

1 pojedynczy " " 300 × 600 "

1 " " " 400 × 600 "

1 aspirator spichrzowy fabryki Amme-Giesecke et Konegen, szerokość sit 1200 m/m i długość sit 1500 m/m.

1 łuszcarka fabryki Secka'a z bębniem o średnicy 800 m/m i szer. 1500 m/m

2 maszyny do pakowania maki fabryki Simon, Bühler et Bauman

1 transporter pneumatyczny fabryki Secka'a z wydajnością 1.000 kg. na godz.

Wszystkie maszyny są mało używane i w bardzo dobrym stanie.
Przed wysłaniem będą przyszykowane do natychmiastowego puszczania w ruch.

L. B. R O G E R, Zakład Budowy Młynów

WROCLAW X, ulica OTTOSTRASSE 18.

Kupno okazyjne!

PLOMBY STALOWE

do plombowania worków z mąką
z każdym żądanym napisem i ozna-
czeniem jakości mąki

dostarczają najtaniej:

ZAKŁADY PRZEMYSŁOWE

„MULTUM”

Sp. Akc.

W KRAKOWIE, UL. SOŁTYKA 19

Na żądanie przesyłamy oferty z wzorami.

OGŁOSZENIE

Komisja przetargowa przy Warszawskim
Urzędzie wojewódzkim sprzedawać będzie,
poczynając od dnia 7 lutego bieżącego
1927 roku młyny i inne drobne nierucho-
mości państwowe.

Blizsze szczegóły
w Monitorze Polskim

Nr. 2 z dnia 4 stycznia 1927 roku.

MŁYNARZ POLSKI

ORGAN ZWIĄZKU MŁYNARZY POLSKICH

WYCHODZI DWA RAZY MIESIĘCZNIE



REDAKCJA I ADMINISTRACJA: WARSZAWA, N.-ŚWIAT 70

Redaktor przyjmuje codziennie od godz. 11 do 2 pp. Administracja czynna od godz. 10 do 3 pp.

WARUNKI PRENUMERATY:

Dla członków Zw. Mł. Pol. kwart. 4 zł.
Dla nie członków . . . 6 .

Ogłoszenia przyjmuje
Redakcja „Młynarza Polskiego”
Nowy-Świat 70, tel. 277-45.

NUMER NASZEGO KONTA
w P. K. O.

1615

Serdeczne Życzenia Noworoczne wszystkim Zarządom Oddziałów, Członkom Związku, Czytelnikom i Przyjaciołom naszej organizacji przesyłamy w imieniu Związku Młynarzy Polskich i Redakcji

F. LEWANDOWSKI

Redaktor „Młynarza Polskiego”

M. RUTKOWSKI

Dyrektor i członek Zarządu Gł.
Związku Młynarzy

ST. PYTLEWSKI

Prezes Zarządu Głównego
Związku Młynarzy Polskich

Inż. Prof. ST. MAŁYSZCZYCKI

W sprawie budowy śpichlerzy zbożowych.

(Dokończenie)

Stosunkowy zaś wzrost kosztów budowy śpichlerzy samoprzewietrzających się jest w przybliżeniu następujący:

dla pojemn. 10.000 tonn ziarna, t. j. 1000 norm. wag., ok. 1.000.000 zł.							
" " 5.000 " " " 500 " " " 600.000 "							
" " 2.000 " " " 200 " " " 400.000 "							
" " 1.000 " " " 100 " " " 250.000 "							
" " 500 " " " 50 " " " 150.000 "							
" " 250 " " " 25 " " " 100.000 "							

Zatem koszt instalacyjny dla 1-go normalnego wagonu (t. j. 10.000 kg. = 10 tonn) przechowywanego ziarna wynoszą w przybliżeniu:

przy pojemności śpichlerza 10.000 tonnowego	1.000 zł
" " " 5.000 "	1.200 "
" " " 2.000 "	2.000 "
" " " 1.000 "	2.500 "
" " " 500 "	3.000 "
" " " 250 "	4.000 "

Następnie należy zauważyć, że podane wyżej przybliżone koszty instalacyjne śpichlerzy samoprzewietrzających się zawierają w sobie, prócz całkowitych obudowań żelbetonowych, także kompletne urządzenia mechaniczne dla napełniania i wypróżniania komór ziarnowych, zarówno jak i dla oczyszczania i sztucznego przewietrzania ziarna, co przy ograniczeniu tu obsługi ręcznej tylko zasypu do kosza elevatorowego ziarna, dostarczanego do śpichlerza i do

odbioru z rury spadowej wydawanego ze śpichlerza ziarna, zapewnia niezawodnie utrzymywanie jego w należytym dobrym stanie w ciągu dowolnie długiego czasu, poprawiając zarazem jego wartość sprzedażną przez wydzielanie z niego obcych zanieczyszczeń i doprowadzanie go do normalnej, nieszkodliwej więcej zawartości w nim wody.

Biorąc zaś to wszystko pod uwagę, co wyżej zostało nadmienionem, oraz dołączając do tego jeszcze dalsze korzyści, jakie osiągać się będzie przy przechowywaniu ziarna w solidnie zbudowanych śpichlerzach samoprzewietrzających się, t. j. poprawę wartości gatunkowej danego ziarna, sprowadzanego do magazynowania wprost z warsztatów rolnych, przyczem pozbywać się będzie zarazem dotychczasowego nader kosztownego pośrednictwa w tym względzie, to wydające się pozornie, jako zbyt wielkie koszty instalacyjne tego typu śpichlerzy, opłacać się będą sownie, przyjmując dla nich długoletnią amortyzację, a dla gospodarstwa krajowego i pośrednio także dla skarbowości państwowej, takie inwestycje przynosić będą tak wielkie korzyści materialne, że sprawę tę należy uważać za taką, która wymaga bezzwłocznego wprowadzenia ją w życie.

Ponieważ potrzeba tworzenia zapasów ziarn zbożowych nie tylko dla wewnętrznego spożycia, lecz tak-

że i dla celów wywozowych, stała się obecnie nadzwyczaj aktualną, jak świadczą o tem odnośne rozważania od dłuższego czasu na posiedzeniach Rady Spożyców i Wydziału Aprowizacyjnego Ministerstwa Spraw Wewnętrznych, zarówno jak i nader licznie pojawiające się artykuły w tej sprawie, pomieszczane w naszej prasie, więc należy przypuszczać, że sfery rządzące w naszym kraju przyłożą się z należytą energią do bezzwłocznego stworzenia potrzebnej do tego organizacji, opartej o Bank Gospodarstwa Krajowego i Państwowy Bank Rolny, oraz z udziałem związków komunalnych, spółdzielni spożywczych, syndykatów rolniczych i t. p.

Dotychczasowe ważniejsze koncepcje w tym kierunku sprowadzają się do tworzenia śpichlerzy dwóch typów, a mianowicie, małych, drewnianych bez urządzeń do czyszczenia ziarna, o pojemności 200 wagonów ziarna, w okolicach rolniczych, zwłaszcza na kresach wschodnich, oraz wielkich, t. zw. elewatorów zbożowych, z urządzeniami mechanicznymi dla czyszczenia i gatunkowania ziarna, o pojemności 1000 wagonów ziarna, budowanych w wielkich ośrodkach konsumcyjnych, któreby, w razie nadmiaru, t. j. zbędnego dla spożycia wewnętrznego i dla zasiewów, ziarna, służyły, jako magazyny eksportowe.

Odnosnie do wyżej podanego projektu budowy dwóch typów śpichlerzy, zauważa się przede wszystkim, że budowa małych śpichlerzy bez urządzeń do czyszczenia i osuszania ziarna powinna być zasadniczo wykluczona, jako niezabezpieczających od psucia się i niepoprawiających wartości sprzedażnej ziarna, a ograniczanie się znowu do dwóch tylko pojemności, t. j. 200 i 1000 wagonów, nie prowadzi do takiego rozmieszczenia ich po całym kraju, któreby odpowiadało należycie odnośnym potrzebom danych okolic. Co się zaś tyczy materiałów, z jakich należałoby budować śpichlerze, to ze względów na trwałość, bezpieczeństwo od ognia i najskuteczniejsze zabezpieczenie się od żywych szkodników zbożowych, wskazane jest tu w pierwszym rzędzie wyłączenie stosowania żelbetonu, który po większej części kalkuluje się obecnie nawet taniej, aniżeli zwykłe mury ceglane; przymtem zauważa się, że kanały powietrzne w komorach śpichlerzy samoprzewietrzających się wykonują się najlepiej i najtaniej z żelbetonu.

Praktyczne wykonanie projektu budowy śpichlerzy zbożowych powinno pozostać w rękach miejscowych sił technicznych, a potrzebne do tego kapitały znajdują się niewątpliwie także w kraju, o ile tylko Bank Gospodarstwa Krajowego i Państwowy Bank Rolny przyczynią się faktycznie do stworzenia odnośnej organizacji budowlanej i eksploatacyjnej, w połączeniu ze związkami rolnymi i spożywczymi, a to przez wypuszczanie amortyzacyjnych obligacji komunalnych, zabezpieczonych hipotecznie na danych obiektach śpichlerzowych, oraz z gwarancją powyższych banków i przy opłacającym się dla kapitału prywatnego oprocentowaniu. Powierzenie zaś sprawy budowy śpichlerzy konsorcjum zagranicznemu, co zostało już nawet zainicjowane przez Bank Gospodarstwa Krajowego, należy uważać za niewłaściwe, bo tym sposobem odbiera się duże pole pracy technikom krajowym i wprowadza się w uciążliwą zależność danego przedsiębiorstwa od zagranicy. Jeżeli zaś zachodzi faktyczna potrzeba pozyskania na dany cel kapitału zagranicznego, to wtedy nawet ten ostatni powinien być zupełnie uniezależniony od samej budowy odnośnych obiektów śpichlerzowych, które powinny być stanowczo budowane wyłącznie tylko we wła-

snym zarządzie i podług planów, opracowanych przez krajowe siły fachowe, na podstawie najpraktyczniejszych wzorów zagranicznych.

Rozpoczęte zatem odnośne układy przez Bank Gospodarstwa Krajowego z amerykańską firmą — „Ulen et Comp”, z którą nastąpiło sfinansowanie robót asenizacyjnych dla Częstochowy, Lublina, Radomia i Piotrkowa w wysokości 10.000.000 dolarów, przy wypuszczeniu 8-procentowych obligacji komunalnych, zdeponowanych w bankach amerykańskich, po kursie 86% nominalnej ich wartości, zatem na zbyt niekorzystnych warunkach, powinny być dla sprawy budowy całej sieci elewatorów zbożowych na zupełnie innych zasadach finansowania poparte, a w szczególności jakikolwiek udział amerykańskich sił technicznych w projektowaniach i kierownictwie w budowie odnośnych śpichlerzy zbożowych powinien być zasadniczo wykluczony.

Do powyższego poglądu na daną sprawę należy nadmienić jeszcze, że chociaż Stany Zjednoczone Ameryki Północnej słyną oddawna swymi „elewatorami zbożowymi”, znakomicie zorganizowanymi pod względem kontrolnym i handlowym, to jednak wewnętrzne urządzenia ich pod względem technicznym są już obecnie przestarzałe, a przymtem są one zakrojone na takie skale, które dla naszych potrzeb krajowych są nieodpowiednie. Nowoczesne zaś urządzenia europejskie samoprzewietrzających się śpichlerzy zbożowych posiadają tak wszechstronne i poważne korzyści, że tylko na tego rodzaju typach należy oprzeć się i to tem więcej, że tak racjonalnie projektowanie, jak i należyte wykonywanie ich nie przedstawia takich trudności, któreby wymagały uciekania się w tym względzie aż do pomocy obcych sił technicznych, a autor niniejszego artykułu, jako obeznany praktycznie z ustrojami tego najdoskonalszego typu śpichlerzy samoprzewietrzających się, gotów jest podjąć się współpracy dla stworzenia odnośnych projektów do budowy.

Dla ogólnej jeszcze orientacji co do ilości ziarn zbożowych, jakie należałoby przechowywać w śpichlerzach dla całej Polski, przyjmując tegoroczne zbiory, t. j. w 1926/27 roku gospodarczym, posłużą następujące dane statystyczne*):

zbiory pszenicy obliczają się na:				
„ żyta	„	„	5.234.600	„
„ jęczmienia	„	„	1.505.700	„
„ owsa	„	„	3.300.000	„
				11.407.600 tonn
do obsiewu pszenicy potrzeba:				
„ „ żyta	„	„	727.834	„
„ „ jęczmienia	„	„	173.557	„
„ „ owsa	„	„	419.991	„
				1.457.641 tonn
				pozostaje: 9.949.959 tonn
na wewn. spożycie pszen. potrzeba:				
„ „ „ żyta	„	„	4.094.860	„
„ „ „ jęczm.	„	„	1.228.458	„
„ „ „ owsa	„	„	2.398.418	„
				9.125.688 tonn
				pozostała nadwyżka: 824.271 tonn

Ponieważ przeciętnie 75% zbiorów naszych idzie bezpośrednio na spożycie ludności rolnej, więc odnośna ilość ziarn zbożowych, wynosząca w danym roku gospodarczym:

$$\frac{9\,125\,688}{100} \times 75 = 6.844.266 \text{ tonn,}$$

nie potrzebuje być magazynowaną w projektowanych śpichlerzach, a dla pozostałej tylko ilości ziarn zbożowych, idącej na spożycie reszty ludności krajo-

*) Według danych Gł. Urz. Statyst. z m. września r. ub.

wej, t. j. $9.125.688 - 6.844.266 = 2.281.422$ tonn, oraz dla nadwyżki zbiorów, po odtrąceniu całego spożycia i zasiewu, t. j. 824.271 tonn, zatem ogółem — $2.281.422 + 824.271 = 3.105.693$ tonn, zachodzi potrzeba wybudowania całej sieci śpichlerzy zbożowych, rozmieszczonych proporcjonalnie do potrzeb danych okolic w kraju.

Na podstawie zatem powyższej ogólnej orientacji daje się określić w przybliżeniu sumaryczny koszt budowy potrzebnych dla całej Polski śpichlerzy zbożowych, przyjmując kolejne dostarczanie do nich ziarna przez 10 miesięcy w ciągu każdego roku, to znaczy, że ogólna stała pojemność ich powinna pomieszczać tylko 1/10 tej ilości ziarn zbożowych, jaka w ciągu całego roku postępować będzie do nich. Ponieważ całoroczną ilość ziarn zbożowych (na podstawie powyż-

szego obliczenia), wymagająca przechowywania w śpichlerzach wynosi około 3.000.000 tonn, to stała pojemność ich oblicza się na $3.000.000 : 10 = 300.000$ tonn, z których przykładowo można przyjąć około 200.000 tonn ziarna wywozowego zagranicę, a 100.000 tonn ziarna na spożycie wewnętrzne miast i ośrodków przemysłowych; odpowiednio też do tego, koszt śpichlerzy wywozowych wyniesie około 20.000.000 zł., a koszt śpichlerzy dla spożycia wewnętrznego — około 50.000.000 zł., zatem ogółem 70.000.000 zł., doliczając wreszcie około 30.000.000 zł. na dodatkowe koszty gruntów i budynków mieszkalnych, połączeń kolejowych i t. p., całkowity odnośny koszt instalacyjny oblicza się w przybliżeniu na około 100.000.000 zł., które mogłyby być rozłożone na 5 lat, t. j. po 20 milionów zł. rocznie.

Dział Prawno-Informacyjny

KALENDARZYK PODATKOWY NA MIESIĄC STYCZEŃ 1927 ROKU.

Podatek przemysłowy od obrotu osiągniętego w m. grudniu 1926 r. dla przedsiębiorstw, obowiązanych do wpłat miesięcznych, płatny jest do dnia 15 stycznia, a w terminie ulgowym do dnia 29 stycznia.

Zaliczki za pierwsze 3 kwartały 1926 r. dla przedsiębiorstw, obowiązanych do wpłat kwartalnych płatne są z karą za zwłokę od dnia 15 po upływie terminu ulgowego.

Termin płatności zaliczki za IV kwartał r. ub. przypada do dnia 15 stycznia 1927 r., ulgowy do dnia 29 stycznia.

Świadcstwa przemysłowe. Termin wykupu świadectw przemysłowych minął 31 grudnia 1926 r. Kategorie świadectw określa sam płatnik. Lustracja ma się rozpocząć od 2 stycznia. Kara za zwłokę poczynnie biec od dnia 15 stycznia. Niezależnie od kary za zwłokę, już od 2 stycznia ten, kto prowadzi przedsiębiorstwo bez świadectwa przemysłowego, może ulec karze pieniężnej od 3- do 20-krotnej ceny za świadectwa.

Za prowadzenie przedsiębiorstwa ze świadectwem niższej kategorii, niż przepisana, władze skarbowe mogą nałożyć karę do wysokości 3-krotnej kwoty, stanowiącej różnicę między ceną właściwego a posiadanego świadectwa.

ZMIANA PODSTAWY OBLICZANIA SKŁADEK ROBOTNIKÓW NA RZECZ FUNDUSZU BEZROBOCIA.

Zgodnie z art. 7 ustawy o zabezpieczeniu na wypadek bezrobocia z dn. 18 lipca 1924 r. (Dz. U. R. P. Nr. 67, poz. 650) wkładki zakładów pracy, zobowiązanych do zabezpieczenia robotników na wypadek bezrobocia, wynoszą 2% od każdorazowo wypłacanych zarobków z zastrzeżeniem, że najwyższą normę, stanowiącą podstawę do obliczenia wkładek jest 5 złotych dziennie.

Obecnie na podstawie rozporządzenia Ministra Pracy i Opieki Społecznej, z dn. 6.XII. 1926 r. (Dz. U. R. P. Nr. 124, poz. 717) na wniosek Zarządu Głównego

Funduszu Bezrobocia, wymieniona w art. 7 najwyższa norma zarobku dziennego robotnika została podwyższona z 5 złotych na zł. 6 gr. 60 dziennie.

Rozporządzenie to, zamieszczone w Dzienniku Ustaw z dn. 22 grudnia 1926 r. obowiązuje z dniem ogłoszenia. Przy obliczaniu wkładek na rzecz Funduszu Bezrobocia należy zatem, poczynając od **dnia 22 grudnia r. b. włącznie**, przy wyższych normach zarobku przyjmować za podstawę 6,6 złotych zarobku dziennego.

Jak wiadomo wkładki zakładów pracy do Funduszu Bezrobocia winny być wpłacane za każdy miesiąc zdołu najpóźniej do dnia 20 następnego miesiąca. W razie opóźnienia kara za zwłokę wynosi 5% za każdy rozpoczęty miesiąc (art. 7 i 36 ustawy z dn. 18.VII.1924 r.).

Zaznaczyć należy, że **najwyższa norma zarobku pracowników umysłowych** przy ubezpieczeniu na wypadek bezrobocia **nie została zmieniona i wynosi 8 złotych dziennie** (Art. 3, ust. z dn. 28.X. 1925 r. Dz. U. R. P. Nr. 120).

ROZPORZĄDZENIE PREZYDENTA RZECZY- POSPOLITEJ W SPRAWIE POBIERANIA W ROKU 1927 NADZWYCZAJNEGO 10%-GO DODATKU DO DANIN PUBLICZNYCH.

(Dz. Ust. Nr. 121 z dn. 15/XII.1926 r. poz. 697).

W okresie od 1 stycznia do 31 grudnia 1927 r. **pobierany będzie na cele równowagi budżetowej nadzwyczajny dodatek w wysokości 10% do uiszczanych w tym okresie podatków bezpośrednich, podatków pośrednich, opłat stemplowych, podatku spadkowego i od darowizn, jako też do wpłacanych, względnie przymusowo ściąganych zaległości wyżej wymienionych danin.**

Powyższy dodatek **nie będzie pobierany** do podatku dochodowego, od uposażeń służbowych, podatku od lokali i placów niezabudowanych, podatku majątkowego, daniny lasowej, opłaty stemplowej od emisji akcji, opłat celnych jak również do dodatków samorządowych.

Dodatek 10%-wy również pobierany będzie w r. 1927 od uiszczanych w tym okresie danin, jako też do wpłacanych lub przymusowo ściąganych ich zaległości.

OBNIŻENIE STAWEK TARYFY OPŁAT DLA ZAKŁADU UBEZPIECZENIA OD WYPADKÓW WE LWOWIE NA DRUGĄ POŁOWĘ ROKU 1926 I NA CAŁY ROK 1927.

P. Minister Pracy i Opieki Społecznej decyzją z dnia 22 b. m. na mocy par. 16-ego ustawy z 1887 r. ustaloną ustawą z dnia 7 lipca 1926 r. (patrz „Młynarz Polski” Nr. 14—15 z dn. 15 sierpnia 1925 r.)

ustalił taryfę opłat dla Zakładu Ubezpieczenia od wypadków we Lwowie za czas od 1 lipca 1926 r. do 31 grudnia 1926 r. w wysokości: dla I klasy ubezpieczeń 0,06 zł., dla 100-ej klasy ubezpieczeń 6 zł. (poprzednio stawki wynosiły w I kl. 0,07, a w 100-ej 7 zł.).

Natomiast na rok 1927-y ustalono taryfę w wysokości: dla I klasy ubezpieczeń 0,05 zł., dla 100-ej klasy ubezpieczeń 5 złotych.

O PRZEDŁUŻENIU TERMINÓW WEKSLOWYCH W OKRĘGU SĄDÓW APELACYJNYCH W WARSZAWIE I LUBLINIE.

W okręgu Sądu apelacyjnego w Warszawie terminy do wykonania praw wekslowych, nie wyłączając zapozwania dłużników wekslowych przed upływem 5-letniego terminu wskazanego w art. 189 K. H., które nie upłynęły dnia 31 lipca 1914 r. i zostały przedłużone do dnia 31 grudnia 1926 — na zasadzie rozporządzenia Rady Ministrów z dn. 17 września 1926 r. przedłuża się do 30 czerwca 1927.

W okręgu Sądu apelacyjnego w Lublinie terminy do zapozwania indosantów tudzież do urzeczywistnienia prawa regresu przedłużonego do dnia 31 grudnia 1926 r. na zasadzie rozporządzenia Rady Ministrów z dni. 17 września 1926 r., względem weksli wystawionych przed dniem 1 listopada 1915 roku przedłuża się do dnia 30 czerwca 1927 roku.

NOWA TARYFA OPŁAT STEMPLOWYCH WESZŁA W ŻYCIE OD DNIA 1 STYCZNIA 1927 R.

Nowa taryfa o opłatach stemplowych z dnia 1 lipca 1926 r. weszła w życie w całości w dniu 1 stycznia 1927 r.

Szczegóły nowej taryfy omówimy w następnym numerze naszego czasopisma.

BIURO BADANIA CEN.

Na mocy rozporządzenia Prezydenta Rzeczypospolitej z dnia 10 grudnia 26 r. ogłoszono w Dz. Ust. Nr. 122 poz. 704 zostało ustanowione Biuro Badania Cen przy Ministerstwie Przemysłu i Handlu.

Biuro ma za zadanie badania cen i kosztów własnych w przemyśle i handlu oraz kosztów usług gospodarczych.

Biuro podlega bezpośrednio Ministrowi Przemysłu i Handlu i składać się będzie z 9 członków powołanych przezeń na okres jednego roku z pośród osób odznaczających się znajomością życia gospodarczego.

Przewodniczącemu Biura powołuje Min. Przem. i Handlu z pośród jego członków i może też go w każdej chwili odwołać. Do zbadania poszczególnych spraw będą powoływane komisje, złożone z 2 członków Biura oraz z osób z poza jego składu.

Przewodniczącym Komisji wyznacza przewodniczący Biura. Biuro Badania Cen jest wyposażone w dużą władzę i ma prawo wzywać do osobistego

stawiennictwa właścicieli przedsiębiorstw przemysłowych i handlowych, ich pełnomocników i kierowników, a także i pracowników, dostawców, odbiorców i pośredników, celem składania zeznań i dowodów w sprawach, objętych rozporządzeniem. Ma ono również prawo delegowania członków biura komisji oraz rzeczoznawców do badania przedsiębiorstw i ma prawo żądać od przedsiębiorców wyjawiania nawet tajemnic handlowych.

Za niezachowanie tajemnicy członkowi Biura grozi poważna kara.

Odmowa bez usprawiedliwionego powodu zeznań na ustne lub pisemne pytania, dotyczące spraw unormowanych rozporządzeniem lub niestawiennictwo na wezwanie Biura, pociąga za sobą grzywnę do 5 tysięcy złotych, nakładaną przez przewodniczącego Biura.

Świadome złożenie nieprawdziwych zeznań lub przedstawienie fałszywych dowodów karane będzie aresztem do 6 miesięcy i grzywną do 100.000 zł. lub jedną z tych kar.

Informacje otrzymane przez Biuro Badania Cen ustawowo, w żadnym wypadku nie będą mogły być użyte przez Rząd dla celów podatkowych.

Rozporządzenie weszło w życie w dniu 17 grudnia 1926 roku.

STATUT KOMISJI ANKIETOWEJ BADANIA KOSZTÓW PRODUKCJI.

W numerze 127 „Dziennika Ustaw” ogłoszone zostało rozporządzenie Prezydenta Rzeczypospolitej na podstawie pełnomocnictw, a ustanawiające komisję ankietową badania warunków i kosztów produkcji oraz wymiany. W myśl rozporządzenia celem komisji ankietowej jest zbadanie warunków i kosztów produkcji oraz wymiany w tych gałęziach gospodarstwa narodowego, które określi rada ministrów w drodze rozporządzenia. Komisja ankietowa przedstawi rządowi wnioski, zmierzające do racjonalizacji produkcji i wymiany oraz do obniżenia cen wytworzonych dóbr gospodarczych. Komisję zwoła Prezes rady ministrów w ciągu miesiąca od dnia wejścia w życie rozporządzenia. Ma ona się składać z przewodniczącego, zastępcy przewodniczącego i najwyżej 33 członków, powołanych przez Prezydenta Rzeczypospolitej na zasadzie uchwały rady ministrów. W skład komisji wejdą: 6 członków z pośród kandydatów, przedstawionych przez izby handlowe i przemysłowe oraz centralne organizacje przemysłu, górnictwa, handlu i finansów; 9 członków z pośród kandydatów, przedstawionych przez pracownicze związki zawodowe; 6 z pośród kandydatów, przedstawionych przez izby rolnicze, oraz organizacje producentów rolnych; 2 z pośród kandydatów, przedstawionych przez centralne organizacje spółdzielcze, wreszcie 6 z pośród teoretycznych i praktycznych znawców życia gospodarczego. Przewodniczący i zastępcy przewodniczącego mają być powołani z poza grona członków komisji. Prócz wymienionych Prezydent Rzeczypospolitej może powołać dalszych czterech członków, zaproszonych przez komisję ankietową. Do badania poszczególnych zagadnień komisja ankietowa może tworzyć podkomisję. Uchwały w komisji i podkomisjach zapadają zwykłą większością głosów członków obecnych na posiedzeniu. W pracach komisji i podkomisji mają uczestniczyć delegaci rządu z głosem doradczym, Ministrowie: spraw wewnętrznych, spraw wojskowych, skarbu, rolnic-

THE INTERNATIONAL SHIPBUILDING AND ENGINEERING CO. LTD.

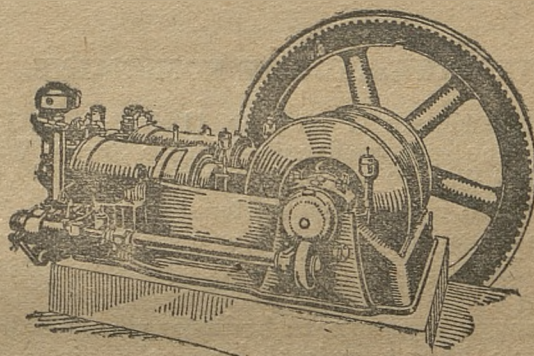
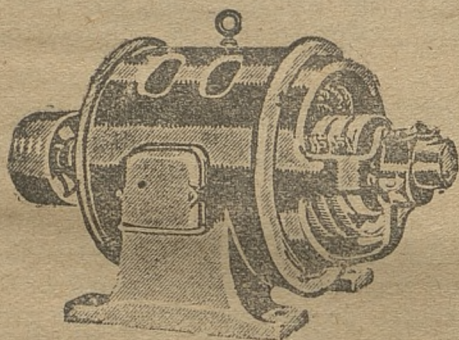
MIĘDZYNARODOWE TOWARZYSTWO BUDOWY OKRĘTÓW I MASZYN SP. AKC.

G D A Ń S K

SILNIKI DIESLA
LOKOMOBILE DIESLA
TRAKTORY GĄSIENICOWE
SILNIKI ELEKTRYCZNE
MAŁE MASZYNY ŚWIETLNE

POMPY
KOLEJKI WĄZKOTOROWE, WY-
WROTKI, TRUKSY LEŚNE,
KOTŁY O WYSOKICH CIŚNIE-
NIACH,
UNIWERSALNE PALENISKA DLA
MIAŁU WĘGLOWEGO

REPERACJE WSZELKIEGO RODZAJU



THE INTERNATIONAL SHIPBUILDING AND ENGINEERING CO. LTD.

MIĘDZYNARODOWE TOWARZYSTWO BUDOWY OKRĘTÓW I MASZYN SP. AKC.

GDANSK: Dyrekcja Główna, Werftgasse 4

Tel. 34-05 do 34-10

WARSZAWA: UL. JASNA 11 m. 5, tel. 99-18
ŁÓDŹ: UL. EWANGIELICKA 14/16, tel. 41-83
LWÓW: UL. PODLESKIEGO 7, tel. 48-98

KRAKÓW: UL. WIŚLANA 12, tel. 30-49
POZNAŃ: PL. WOLNOŚCI 9, tel. 37-85
LUBLIN: KR. PRZEDMIEŚCIE 60 m 6, tel. 962.

twą i dóbr państwowych, przemysłu i handlu, komunikacji, robót publicznych, pracy i opieki społecznej oraz reform rolnych, wyznaczają po jednym stałym delegacie. Ponadto do spraw poszczególnych mogą być wyznaczeni przez prezesa rady ministrów delegaci szczególni.

Komisja ankietowa i podkomisje mają prawo wzywać osoby, których zeznania mogą być dla prac komisji potrzebne i odbierać od nich zeznania protokółarne, zasięgać opinii i informacji ustnych i na piśmie, badać przedsiębiorstwa na miejscu i korzystać ze wszelkich źródeł informacji, w szczególności z ksiąg i dokumentów przedsiębiorstwa. Nikt nie ma prawa odmówić zeznań, jako świadek, ani opinii, jako rzeczoznawca. Wyjątek stanowią bliscy krewni właścicieli i dyrektorów badanego przedsiębiorstwa oraz adwokaci — co do wiadomości, uzyskanych przy wykonywaniu zawodu. Tajemnice handlowe i techniczne badanych przedsiębiorstw będą uznane przez komisję za poufne i nie mogą być użyte dla celów podatkowych. Komisja ankietowa ma najpóźniej po jej zwołaniu przedstawić prezesowi rady ministrów wyniki swych badań oraz oparte na nich wnioski. Sprawozdanie to ma być niezwłocznie ogłoszone drukiem. Pozostałe postanowienia rozporządzenia dotyczą odpowiedzialności karnej członków komisji za ujawnienie wiadomości poufnych, względnie inne przestępstwa, związane z nadużyciem stanowiska członka komisji, odpowiedzialności za złożenie nieprawdziwych zeznań przed komisją oraz odpowiedzialności za odmowę zeznań lub niestawienia. Rozporządzenie weszło w życie z dniem 29 grudnia r. b.

PODATKI INWESTYCYJNE KOMUNALNE.

Na podstawie art. 77 ust. z dn. 11 sierpnia 1923 r. zostało wydane rozporządzenie Ministra Spraw Wewnętrznych z dnia 19 listopada 1926 r. (Dz. Ust. 119 z dn. 4/XII.1926 r. poz. 689) następujące podatki inwestycyjne mogą być pobierane w wyjątkowych wypadkach. Za wypadek wyjątkowy uważać należy nieodzowną potrzebę dokonania ze względu na interes publiczny w danym roku budżetowym wydatku, na inwestycje, którego związek komunalny nie może pokryć pomimo całkowitego wykorzystania wszystkich innych źródeł dochodowych.

Podatki te winny być ustanawiane na oznaczony okres czasu i na ściśle określone cele inwestycyjne w formie dodatków do poszczególnych podatków komunalnych zarówno samoistnych jak i dodatków do podatków państwowych, dopuszczonych ustawą z dn. 11 sierpnia 1923 r.

W SPRAWIE UCHYBIEN PRZY WYMIARZE PODATKU DOCHODOWEGO.

Ministerstwo Skarbu dn. 19/XI r. ubiegłego przesłało Władzom Skarbowym niższych instancji okólnik, którego ważniejsze ustępy brzmią:

„Niektóre organizacje i związki zwróciły się do Ministerstwa Skarbu z zażaleniami na znaczne uchybienia przepisom ustawy i rozporządzeń o podatku dochodowym przy wymiarze tego podatku za r. 1926.

Uchybienia te dotyczą m. innemi oszacowania dochodu w nadmiernej wysokości, nie przyznania ulg rodzinnych, stosowania z reguły norm przeciętnej

dochodowości mimo posiadania innych materiałów wymiarowych.

Poleca się przeto Izbowi Skarbowemu zwrócić baczną uwagę na sprostowanie powyższych uchybień w postępowaniu odwoławczym i dopilnowanie możliwie szybkiego załatwienia odwołań, wyzyskanie wszelkich środków w celu ustalenia rzeczywistego dochodu, o ile rozumie się płatnik nie popadł w zaoczność. W szczególności należy powołać do współudziału, w miarę potrzeby, znawców z **pośród organizacji zawodowych.**

Jednocześnie przy tworzeniu komisji podatkowych należy w miarę możliwości **brać pod uwagę listy kandydatów organizacji zawodowych**”.

OBNIŻENIE STOPY PODATKU PRZEMYSŁOWEGO DLA NIEKTÓRYCH PRZEDSIĘBIORSTW HANDLOWYCH.

Rozporządzeniem Ministra Skarbu z dn. 22 grudnia 1926 r. (Dz. Ust. R. P. Nr. 128, poz. 766) **obniża się stope** podatku do 1% od obrotów, wymienionych w punktach 1i 4 art. 5 ustawy o państwowym podatku przemysłowym z dn. 15 lipca 1925 r. (Dz. Ust. R. P. Nr. 79, poz. 550), a osiągniętych **przy sprzedaży wszelkiego rodzaju towarów**, począwszy od 1 stycznia 1927 r. przez:

samoistne przedsiębiorstwa handlowe ze sprzedaży hurtowej, przez przedsiębiorstwa skupu zawodowego, jak również przez samoistne przedsiębiorstwa wykonywania dostaw.

W związku z powyższem zarządzeniem traci moc obowiązujące rozporządzenie z dn. 7/X. 1925 r. (Dz. Ust. R. P. Nr. 106, poz. 750), przeliczające wykaz towarów zasługujących na zniżkę stopy procentowej.

ZMIANA OPŁAT PRZEWOZOWYCH NA OTRĘBY NIE ZOSTAŁA UWZGLĘDNIONA PRZEZ WŁADZE RZĄDOWE.

W związku ze zmianą taryfy kolejowej Zw. Młynarzy Polskich wystosował odpowiedni memoriał do p. Ministra z prośbą o dokonanie zmian zniżkowych, w ostateczności do nieprowadzania zwyżki przed 1 stycznia r. bież. Stanowisko Zw. Mł. P. P. motywowano tem, że przenosząc otręby na wywóz z klasy 8 do 6 taryfy, czyli innemi słowy, podnosząc stawkę przewozową o prawie 100%, naraża się młynarzy na bardzo poważne straty, gdyż nie biorąc w rachubę nagłej zmiany aż o całe 100%, umów zawartych z zagranicą nie będą mogli wykonać. Tem samem poderwie się zaufanie do solidności kontrahentów polskich.

Starania Związku zostały tylko częściowo uwzględnione, mianowicie termin wprowadzenia wyższych taryf odroczone do dnia 1 grudnia r. ubiegłego. Odmowa została podyktowana ogólną koniecznością gospodarczą kraju.

Znaną jest rzeczą, iż na otrębach, które są artykułem masowym, służącym na paszę, zarobek jest minimalny, a podwyżka taryfy przewozowej obala odrazu eksport otrębów, którego nadmiar niema zbytu w kraju. Rozporządzenie to wyrządza wielką przysługę młynarzom niemieckim, ci bowiem od dłuższego czasu ubiegali się u swego rządu o wprowadzenie pewnych obostrzeń, celem utrudnienia importu naszych otrębów do Niemiec, co umożliwiłoby im skuteczną z nami rywalizację.

Z Życia Związkowego

Z OŁKUSKIEGO ODDZIAŁU ZW. MŁ. POLSKICH.

W dniu 5 grudnia r. ub. odbyło się zebranie członków Zarządu Oddziału Zw. Mł. P. w Ołkuszu. Sprawozdanie za okres ubiegły i przeczytanie protokołu z poprzedniego zebrania dokonał p. Gruszczyński Fr., prezes oddziału. Sprawozdanie i protokół przyjęto do potwierdzającej wiadomości. Po przedyskutowaniu poszczególnych punktów porządku dziennego uchwalono:

1) ignorować nadal tych młynarzy, którzy nie opłacają należnych składek,

2) na wniosek zainteresowanych osób wyznaczać przedstawicieli do gminnych komisji cennikowych, jak to już uczyniono dla gm. Pilica, wyznaczając delegata w osobie p. Lichterowicza.

3) zwrócić się do Zarządu Głównego z prośbą o anulowanie składek zaległych za wyjątkiem składek na rok 1926, oraz o zwolnienie tych młynarzy od płacenia wpisowego powtórnie w podwójnej wysokości w myśl art. 13 Statutu,

4) w sprawie legalizacji zmian zaszłych w składzie Zarządu Oddziału zwrócić się z odpowiednim pismem do Urzędu Starościńskiego.

5) sporządzić pełną ścisłą ewidencję młynów w powiecie, czynność tę powierzono p. J. Barczykowski,

6) przy pobieraniu składek członkowskich dla Zarządu Gł. pobierać nadwyżki do tychże w wysokości 25% na potrzeby administracyjne Oddziału,

7) następne zebrania Zarządu, Kom. Rew. i Walnego zwyczajnego zebrania członków wyznaczono na dzień 16 stycznia 1927 r..

8) prosić kierowników zreorganizowanych filji, by w dniu 16 stycznia byli na Walnem zebraniu i złożyli sprawozdania z działalności.

Wolnych wniosków nie zgłaszano.

Z CIECHANOWSKIEGO ODDZIAŁU ZWIĄZKU MŁYNARZY POLSKICH.

Zarząd Oddziału Zw. Mł. Polsk. zwołuje wszystkich swoich członków na zwyczajne walne roczne zebranie, mające się odbyć w dniu 16 stycznia 1927 r. w Ciechanowie w domu p. Gostkiewicza, ul. Płomska Nr. 40.

Moralnym obowiązkiem każdego, członka organizacji jest być na zebraniu, wysłuchać sprawozda-

nia, przedyskutować porządek obrad i podkreślić swoje życzenia. Nie powinno nikogo zbraknąć z pp. młynarzy na posiedzeniu w dniu 16 stycznia.

DALSZY WYKAZ MŁYNÓW, KTÓRYM PRYZNANO KREDYT.

W 21 numerze naszego czasopisma podaliśmy spis młynów (18), którym Bank Gospodarstwa Krajowego przyznał kredyt. Obecnie podajemy do wiadomości, że dalszy kredyt przyznano:

WP. J. Czarnowskiej — z Kroczewa.

„ St. Saski i J. Saski — z Ostrowca.

„ Ch. Nochimowski — z Lubawy.

„ E. Ewertowski i St. Poturęcki — z Rypina.

Jednocześnie 11-u młynom, którym już poprzednio przyznano kredyty — obecnie wysokość tychże kredytów została znacznie podwyższona.

W SPRAWIE RACHUNKOWOŚCI WE MŁYNACH.

Jak słuszny i na czasie był podany projekt utworzenia biura buchalteryjnego, świadczy cały szereg listów, jakie Zw. Mł. Polskich otrzymuje z różnych stron z podziękowaniami, zachętą i życzeniami o prędkie zrealizowanie zamierzeń.

Poniżej podajemy w całości list p. Klemensa Jerka, jako jeden z wielu, przedstawiający istotną potrzebę zaprowadzenia racjonalnej rachunkowości we młynie.

„Do Związku Młynarzy Polskich
w Warszawie.

Projekt uregulowania w młynach mniejszych rachunkowości raportami tygodniowymi jest bardzo szczęśliwy i uważam, że wszyscy bez wyjątku młynarze, którzy mają tak zwany „bałagan“, zamiast ksiąg handlowych, powinni skorzystać z tej pomocy, jaką chce dać nam Związek.

Sam na własnej skórze wielokrotnie odczuwałem brak prawidłowo prowadzonych ksiąg, dlatego śpieszę prosić Wp. o odpowiednie instrukcje, druki dla korzystania z tej pomocy.

Z głębokim szacunkiem

(—) Klemens Jerka.

Młyn Lubowidz, poczta Zieluń n/Wkrą,
dnia 3 stycznia 1927 r.

K r o n i k a

ZBIORY GŁÓWNYCH ZBOŻ W POLSCE W 1926.

Główny Urząd Statystyczny podaje do wiadomości, że według ostatecznych obliczeń zbiory głównych zbóż w r. 1926 w Polsce przedstawiają się następująco:

Przeciętna wydajność z ha w kwintalach = 100 klgr. wynosi:

pszenicy — 11,6,

żyta — 10,4,

jęczmienia — 12,6,

owsa — 11,7,

Ogólny zbiór wymienionych ziemiopłodów wynosi:

pszenicy — 12,813,200 kwintali

żyta — 50,114,300 kwintali,

jęczmienia — 15,546,000 kwintali

owsa — 30,497,700.

Liczby powyższe są mniejsze od podawanych poprzednio prowizorycznych obliczeń, ponieważ dopiero w czasie młocki można było zorientować się dokładnie co do wydajności zbóż; jednocześnie zostały uwzględnione przy obliczeniach zniszczenia, spowodowane przez powódzie;

W porównaniu z rokiem poprzednim 1924/1925 zbiór stanowił

	W r. 1925/26	Z a o k r e s	
		od 1920/21 do 1924/25	od 1909 do 1913
Pszenicy	81,3%	106,9%	76,3%
Żyta	76,7%	97,8%	87,7%
Jęczmienia	92,7%	109,6%	104,4%
Owsa	92,1%	109,0%	108,4%

SZACOWANIE ZBOŻA, PRZYJMOWANEGO NA POZET ZALEGŁYCH NALEŻNOŚCI SKARBOWYCH.

Ustawa z dnia 25 marca 1926 r. o uiszczaniu podatków i opłat skarbowych w naturze ustaliła normy jakości zbóż, pobieranych na podatki. Normy te ustalone były na podstawie przewidywań teoretycznych, nie zawsze zgodnych z rzeczywistymi wynikami urodzajów. Okazało się, że producenci nie posiadają zboża o standartach, ustalonych w ustawie, wobec czego powstała potrzeba dostosowania norm teoretycznych do istotnych warunków rynku zbożowego.

Jakkolwiek działanie ustawy z dn. 25 marca r. b. przewidziane było jedynie do końca 1926 r., jednak przeprowadzenie wyżej wspomnianych zmian okazało się rzeczą niezbędną. Porozumienie Ministra Rolnictwa z innymi zainteresowanymi tą sprawą Ministrami doprowadziła do nowelizacji rozporządzenia wykonawczego Ministra Skarbu z dn. 6 sierpnia 1926 r. W myśl nowych przepisów podstawowe ceny zboża wyznaczone będą dla standartów, różniących się od poprzednich niższym ciężarem gatunkowym.

Ceny dla poszczególnych województw ustalane będą według jakości (standartów) jak następuje:

Dla żyta:

NA OBSZARZE WOJEWÓDZTW	Ciężar gatunkowy w gramach w litrze	Zanieczyszczenie	Wilgoć
Poznańskiego	690 (68,90 klg. w hektol.)	do 2,5%	do 15%
Pomorskiego	690 (68,90 " "	do 2,5%	" 15%
Warszawskiego	686 (68,4 klg. w hektol.)	" 2,5%	" 15%
Lubelskiego			
Łódzkiego			
Kieleckiego			
Krakowskiego	683 (68,1 " "	" 2,5%	" 15%
Śląskiego			
Lwowskiego	667,5 (67,5 " "	" 2,5%	" 15%
Stanisławowskiego			
Tarnopolskiego			
Nowogrodzkiego			
Białostockiego			
Poleskiego			
Wołyńskiego			

Oszacowanie zboża przy odbiorze przez upoważnione organa dokonywane będzie na podstawie powyższych cen przy uwzględnieniu odchyień w zależności od jakości zboża według zasad podanych.

Podstawowe ceny zboża ustalane będą na zasadzie danych, dostarczanych przez specjalne w tym celu powołane Komisje wojewódzkie.

SPÓŁKA AKCYJNA HANDLU ZIEMIOPŁODAMI.

Dnia 3 grudnia r. ub. odbyło się zgromadzenie akcjonariuszów Spółki Akc. handlu ziemiopłodami. Po stwierdzeniu prawomocności zebrania, na którym obecnych było zgórą 80% akcjonariuszy, powołano na przewodniczącego zebrania b. ministra p. Jerzego Gościckiego, który na asesorów zaprosił pp. dyr. A. Majdeckiego i K. Jaroszyńskiego, a na sekretarza p. Romana Morawskiego. Sprawozdanie z działalności Spółki za okres sprawozdawczy złożył Dyrektor zarządzający p. Janusz Machnicki, stwierdzając zupełnie pomyślny stan interesów i komunikując o uruchomieniu w ostatnim roku 4 nowych młynów, a mianowicie: w Kutnie, Kole, Kruszwicy i Sokołowie Podlaskim. Obecnie dzienny przemiał młynów, zgrupowanych przy spółce, przekracza 400 ton, a z chwilą uruchomienia jeszcze znajdujących się w montażu młynów w Lubrańcu i Białej Podlaskiej dosięgnie 460 ton. Dzięki nowoczesnym urządzeniom technicznym i udoskonalonej organizacji pracy, młyny pracują korzystnie, dostarczając na rynek towar w wysokich gatunkach i tańszy od konkurencji. Spółka korzysta z kredytów obrotowych w Banku Polskim i Banku Gospodarstwa Krajowego, które to instytucje, posiadając zarówno pełne zabezpieczenie materialne, jak i stały nadzór nad działalnością Spółki, przyczyniły się w znacznym stopniu do rozwoju tak pożytecznej placówki handlu rolniczego.

Bilans za rok 1925/26 zamykający się sumą 4.047.501 zł., rachunek strat i zysków oraz projekt podziału zysków, przewidujący po dokonaniu odpisów na amortyzację i kapitał zapasowy wypłatę 2% dywidendy, jednogłośnie zatwierdzono.

Wylosowanych w r. b. członków Zarządu pp. b. m. J. Gościckiego i dyr. Kołodzkiego z Grudziądza jednogłośnie wybrano ponownie. Do Komisji Rewizyjnej wybrano pp. mec. Karola Kozłowskiego, dyr. J. Krzewskiego, dyr. A. Majdeckiego, dyr. Rudnickiego i W. Rostkowskiego.

Obecnie Zarząd Spółki stanowią pp. Zygmunt Chrzanowski (prezes Zarządu), Jerzy Gościcki, Stanisław Jasiukowicz, L. Kołodzki (Grudziądz), Janusz Machnicki (dyrektor zarządzający), Witold Maringe (Kruszwica), Stanisław Śliwiński, Feliks Sommer, Antoni Wieniawski.

WSZECHPOLSKI ZJAZD PIEKARZY.

Wszechpolski zjazd piekarzy odbył się w Warszawie w dn. 12 grudnia r. ub. przy udziale około 400 uczestników. Zjazd zagał p. Wiechowicz. Po szeregu przemówień powitalnych wygłoszono referaty: Ustawa rzemieślnicza (p. Banaszkiewicz), podatek obrotowy (p. Wróblewski); piekarstwo u nas i zagranicą (p. Wendt); budowa piekarni mechanicznych (p. Jarosz); mechanizacja piekarni (p. Spychała); statystyka rzemiosła piekarskiego (p. Banaszkiewicz). Po dyskusji uchwalono rezolucję, która została skierowana do pp. Ministrów Skarbu, Przemysłu i Handlu i Spraw Wewnętrznych.

Następnie wygłoszone zostało sprawozdanie z działalności Komitetu Wykonawczego, komisji rewizyjnej i kasowe. Wybory władz i sprawa statutu Centr. Związku Mistrzów Piekarskich w R. P. odłożono na 2 miesiące.

W rezolucji swej Zjazd: 1) domaga się ogłoszenia ustawy rzemieślniczej zgodnej z postulatami polskiego rzemiosła, uchwalonemi na szeregu Zjazdów i Konferencji, a zakomunikowanych miarodajnym czynnikom rządowym.

2) uważa za konieczne wydanie zarządzenia, iżby podatek obrotowy był pobierany nie wyższy jak $\frac{1}{2}\%$ od obrotu,

3) zauważa, aby koncesje na prowadzenie piekarń wydawane były w porozumieniu z organizacjami mistrzów piekarzy danej miejscowości i aby w komisjach orzekających o warunkach technicznych i sanitarnych lokalu na piekarnie brał również udział przedstawiciel mistrzów piekarzy,

4) stwierdza, że subsydjowanie przemysłowo-handlowych przedsiębiorstw miejskich, lub udzielanie im takich kredytów jest wymierzone przeciw interesom właścicieli prywatnych warsztatów pracy i wobec czego Zjazd protestuje przeciw budowie piekarń miejskich i domaga się, aby żadnych subsydjów i kredytów na budowę tych piekarń nie udzielił.

Zjazd wezwał wszystkie cechy i organizacje Mistrzów Piekarzy oraz poszczególnych Mistrzów, aby do dnia 1 kwietnia dostarczyli wyczerpujących danych, dotyczących rzemiosła i przemysłu piekarskiego według ustalonego szematu.

Zjazd wyraża nadzieję, że w sprawie zebrania i opracowania statystyki rzemiosła i przemysłu piekarskiego władze zarówno rządowe jak i samorządowe okażą odpowiednią pomoc.

POŻAR WIELKIEGO MŁYNA.

W miejscowości Ponikwa pow. Brodzkiego wzbuchł dnia 3 stycznia pożar, który strawił doszczętnie młyn Friedmana, jeden z największych w Małopolsce. Pożar powstał w hali elektrycznej i na skutek istnienia materiałów łatwopalnych objął parter i pierwsze piętro. Zaalarmowane straże ogniowe ochotnicze i wojsko podjęły akcję ratunkową, która jednak nie zdołała zapobiec katastrofie. Szkody wynoszą kilkaset tysięcy dolarów. Przyczyny pożaru nie udało się ustalić. Policja przeprowadza energiczne śledztwo.

FIZJOGRAFJA ZBOŻA.

Według informacji podanej przez „Przemysł i Handel” (zeszyt 52 z dn. 25 grudnia r. ub.) Ministerstwo Rolnictwa i Dóbr Państwowych podjęło prace i badania odnośnie dokładnego zorientowania się w wartości naszego zboża konsumcyjnego. W tym celu Ministerstwo zarządziło odpowiednią akcję, obejmującą cały obszar państwa i powołującą do współpracy wszystkie główne stacje kontroli i oceny nasion. Ma być, mianowicie, przeprowadzo-

ne badanie 10 tysięcy prób czterech zasadniczych zbóż konsumcyjnych t. j. żyta, pszenicy, jęczmienia i owsa. Ocena ma za zadanie ustalenie w każdym poszczególnym wypadku procentu wilgoci zboża, wagi hektolitra oraz stopnia zanieczyszczenia, z podaniem charakterystyki tych zanieczyszczeń, występujących w postaci najbardziej rozpowszechnionych chwastów. Podział pracy pomiędzy poszczególne stacje oraz ilość prób, dostarczanych z poszczególnych okręgów rolniczych, zostały oparte i obliczone na pewnych danych o ilości zboża, wytwarzanego przez te okręgi. Materiały, zebrane tą drogą, obok cennych wskazówek, oświetlających zagadnienie budowy magazynów zbożowych, dadzą ciekawy i po raz pierwszy w tej skali przeprowadzony w naszych stosunkach całokształt fizjografii zasadniczych zbóż konsumcyjnych, posiadającej również poważne znaczenie naukowe.

IV CIĄNIENIE WYGRANYCH 2-EJ SERJI POŻYCZKI DOLAROWEJ.

W dniu 3 stycznia r. b. odbyło się w małej sali konferencyjnej ministerjum skarbu ciągnięcie wygranych II-ej serji pożyczki dolarowej.

Przy stole prezydjalnem zasiadli pp. przewodniczący — Witold Szczelik, wicedyrektor urzędu pożyczek państwowych; Antoni Strzebiński — przedstawiciel urzędu pożyczek państwowych i przedstawiciele miasta pp. Kłyszewski i Rabalski; rejent p. Szymański. Protokółował p. J. Gniewiński.

Rozpoczęło się jak zwykle od sprawdzania kilku numerów dolarówek, których właściciele pragnęli uzyskać pewność, że ich numery będą wrzucone do koła. Po załatwieniu tych zbędnych formalności, przystąpiono do ciągnięcia.

Wygrane padły:

8000 dolarów na Nr. 597.328.

3,000 dolarów na Nr. 268,166.

Po 1000 dol. Nr. Nr. 729,156, 714,655, 143,614, 393,773 i 634,553.

Po 500 dolarów na Nr. Nr. 232,515, 525,327, 244,343, 070,389, 353,967, 495,188, 239,433 556,812, 598,041, 724,056.

Po 100 dolarów na Nr. Nr. 741,117, 422,116, 791,117, 401,530, 437,253, 554,493, 058,409, 474,250, 765,575, 129,432, 733,445, 196,272, 901,335, 599,805, 958,927, 621,116, 320,125, 003,785, 635,647, 049,334, 367,520, 003,039, 743,283, 665,314, 970,844, 947,974, 413,956, 214,856, 927,342, 236,514, 279,947, 084,618, 035,039, 131,351, 833,397, 508,397, 020,849, 239,975, 020,390 i 736,761.

Razem 57 wygranych na sumę 25.000 dolarów. Następane ciągnięcie odbędzie się d. 1 marca r. b.

Dział Gospodarczy

CZY MIELİSMY I CZY MAMY PRAWO EKSPORTOWAĆ ZBOŻE W ROKU GOSPODARCZYM 1926/1927?

W Nr. 18 „Młynarza Polskiego” z dnia 30 września 1926 roku informowaliśmy naszych czytelników o przewidywaniach, dotyczących urodzaju 1926 r. oraz o możliwych nadwyżkach eksportowych głównych zbóż chlebowych. Obliczenia nasze opierał-

my na danych, które w tedy rozporządzaliśmy. Niestety, okazało się, że były one niezbyt dokładne, z racji optymistycznych obliczeń Głównego Urzędu Statystycznego.

W drugiej połowie września Gł. Urz. Stat. ogłosił drugie szacowanie zbiorów dla niektórych ziemioplodów, znacznie się różniące od poprzedniego sierpnowego. Ostatnio grudniowy komunikat o zbiorach zbóż w Polsce, oparty już na dokładnem zba-

daniu co do wydajności zbóż w czasie młocki utwierdza nam w przeświadczeniu, że przewidywania nasze były słuszne i że obliczenia muszą ulec zmianom.

Obecne liczby, dotyczące zbiorów ważniejszych ziemiopłodów, znacznie są niższe od poprzednio podawanych, mianowicie według obecnych dokładnych szacowań wynosi cała produkcja w Polsce:

	tys. kw.	Poprzednio notowano pro wizorycznie	
		w wrześniu tys. kw.	w sierpniu tys. kw.
Pszenicy	12.813,2	13.673	14.728
Żyta	50.114,3	52.346	55.128
Jęczmienia	15.546	16.075	16.417
Owsa	30.497,7	33.003	32.012
Ogółem	108.971,2	115.097	118.315

Główne zmniejszenie przypada na pszenicę, żyto i owies; zmniejszenie jęczmienia jest nieznaczne. Na skutek tego zmieni się i obliczenie, dotyczące możliwych ilości, przeznaczonych na spożycie i na eksport. Rzeczywisty zbiór zbóż chlebowych w 1926 r. jest o 9.344 kwintale mniejszy, aniżeli szacowano w sierpniu r. ubiegłego.

Powtórzymy obliczenia nasze poprzednie, uwzględniając tylko nowe dane, dotyczące zbiorów, oraz przeliczając na nowo ilości potrzebne na wysiew 1926/27 r., według znanego ekonomisty p. Edwarda Szturm de Sztrema.

	Pszenica	Żyto	Jęczmień	Owies
	tysiący kwintali (1 kw. = 100 kg.)			
Produkcja	12.813,2	50.113	15.546	30.497,7
Remanent z 1925/26 .	300	3.600	150	500
	13.113,2	53.714	15.696	30.997,7
Wysiew na r. 1926/27	1.995	8.734	2.229	4.714
Rozporządzalny zapas wynosi kw. tys. . .	11.112,8	44.980	13.465	26.283,7
A mając na uwadze spożycie wewnętrzne wynoszące . . .	11.900	46.113	11.900	27.072
Nadwyżka względnie braki wynoszące :	(-)781,8	(-)1.133	(+)1.565	(-)788,3

Z powyższych obliczeń wynika, że pszenicy i żyta nie tylko, że nie możemy wywozić, a przeciwnie w krótkim czasie odczujemy ich brak na potrzeby konsumpcji wewnętrznej.

Pszenicy i żyta, tych najważniejszych zbóż chlebowych **brak nam** 1.914 kwintali, czyli 19 tysięcy wagonów dziesięciotonowych, przyczem brak ten w stosunku procentowym do potrzeb konsumpcyjnych naszego kraju stanowi blisko 4%, czyli półmiesięczne zapotrzebowanie. Mając na uwadze jednak dotychczasowy intensywny eksport zbóż, jaki ma miejsce od zbiorów do dnia dzisiejszego, brak powyższy jest już obecnie znacznie większy i bodaj czy obecnie **nie przekroczył już naszego dwumiesięcznego zapotrzebowania** na cele konsumpcyjne.

Niebezpieczeństwo jest nader poważne i wolna granica dla dalszego wywozu zbóż, może przynieść nieobliczalne szkody.

H. Grasberg.

Rynek zbożowy.

	30/XII	5/I	12/I	U W A G I
Warszawa				
pszenica	52.00—53.00	51.00—52.00	52.—	cena franco stacja załadowania
żyto	40.30—41.25	39.75—40.50	40.50—40.25	
mąka żytnia „0000“ 50%	62.00	65.00	65.00	
otręby żytnie detal	26.00—27.00	26.00—26.50	26.00—26.50	cena franco Warszawa
jęczmień (browarny)	35.75	35.50—36.50	36.75	
owies	31.50—31.75	32.25	31.50	
mąka siatkowa i razowa	48.00	50.00	50.00	
Poznań				
pszenica	46.50—49.50	47.00—51.00	47.00—40.50	cena franko stacja załadowania
żyto	37.75—38.75	38.00—40.50	39.20—40.20	
jęczmień (browarny)	34.50—36.50	35.00—36.75	34.00—3.700	
owies	31.00	29.50—30.75	29.25—30.25	
mąka żytnia 70%	55.00	56.75	56.75	
otręby żytnie	26.00—27.00	26.50—27.50	26.25—27.25	
Kraków				
pszenica	52.00—54.00	54.00—56.00	53.00—53.00	Cena franko Kraków
żyto	41.00—43.00	42.00—43.00	40.50—41.50	
owies	31.00—32.00	30.00—33.00	30.50—31.50	
jęczmień	34.00—35.00	34.00—35.00	34.25—36.50	
mąka pszenna 45%	89.00—90.00	91.00—92.00	91.00—91.50	
mąka żytnia 60%	62.00—63.00	65.00—66.00	64.00—65.00	
otręby żytnie	26.00—27.00	26.00—27.00	25.50—26.50	
Ceny podane za 100 klg.				

Ogłoszenie o sprzedaży nieruchomości państwowych.

Komisja przy Warszawskim Urzędzie Wojewódzkim, w myśl ustawy w dniu 31 lipca 1924 r., o naprawie Skarbu Państwa (Uz. Ust. Nr 71) i zgodnie z Rozporządzeniem Pana Prezydenta Rzeczypospolitej Polskiej z dnia 30 grudnia 1924 r. (Uz. Ustaw Nr 116) SPRZEDAĆ BĘDZIE w drodze przetargu publicznego, poprzedzonego konkursem ofert, następujące nieruchomości państwowe:

Nr. kolejny	Nr. w/g Dz. U.	G M I N A	Nazwa lub rodzaj obiektów państwowych, przeznaczonych na sprzedaż oraz ich położenie	Obszar gruntów należących do obiektu		Ilość budynków	Termin wygaśnięcia umowy dzierżawnej	Czynsz dzierżawny roczny	Nazwa lub numer hipoteki, względnie pochodzenia danej nieruchomości	Cena szacunkowa			Data przetargu	
				gruntów	hektarów					wzrost	budynków	ogółem		Suma
P o w i a t Ł o w i c k i.														
9	20	Baków	Ziaków Borowy osada z wiatrakiem	3.0000		4	31. 12. 27	35 c.m. żyta	Dobra rządowe b. Ks. Łowickiego nie mające wywołanej hipoteki	2500	5320	7920	800	7 lutego 1927 r.
10	10	Łyszkowice	Dzierżgów młyn na rz. Skiernewce	36.9500		7	1. I. 1935	11 "	"	9540	11930	21470	2200	"
11	16	Kompina	Bednary młyn na rz. Bzurze	10.3582		13	1. I. 35	60 "	"	7610	32538	40148	4100	10 lutego 1927 r.
12	17	Kompina	Kompina młyn na rz. Bzurze	3.5225		2	1. I. 35	60 "	"	4220	11458	15678	1600	"
14	34	Kompina	Ziąbki osada po spalonym młynie na rz. Rawce	23.5000		3	1. VII. 30	42 "	"	12600	2570	15170	1550	"
P o w i a t P ł o c k i.														
18	22	Brwilno	Młyn nieczynny i torfowisko w Proboszczewicach na rz. Dąbrówce	24.9111		3	31. 12. 25	35 c.m. żyta	b. Banku włośc.	14850	2412	17262	1750	10 lutego 1927 r.
19	21	Mąkolin	Olszanowo-młyn	27.7136		11	1. VII. 27	238 "	b. donacja hipoteki niema	21000	22350	43850	4400	"
P o w i a t S k i e r n i e w i c k i.														
20	25	Głuchów	Gzów-młyn na Jezówce	17.1573		3	1. VII. 28	39 c.m. żyta	Dobra rządowe b. Ks. Łowickiego nie mające wywołanej hipoteki	9660	9900	19500	2000	14 lutego 1927 r.
22	24	Głuchów	Grochał młyn na Jezówce	10.0000		3	1. XII. 26	120 "	hipoteki niema b. ks. Łowickie	8898	14500	23398	2500	"
23	26	Skiernewka	Kasperek młyn na rz. Uchańce	22.7422		7	31. XII. 25	80 "	"	19700	15300	35000	3500	"
24	29	Głuchów	Przybyszyce-młyn na rz. Jezówce	8.9325		4	1. X. 25	17 "	"	9000	8400	17400	1800	"
25	33	Głuchów	Reczuł młyn na rz. Jezówce	15.5270		4	1. VII. 34	90 "	"	10900	10750	21650	2200	"
26	30	Skiernewka	Ruda-młyn na rz. Rawce	4.3326		9	31. XII. 25	6000 zł.	"	3050	30300	33350	3500	"
27	32	Skiernewka	Stomków-młyn na rz. Uchańce	6.6301		4	1. IV. 27	98 c.m. żyta	"	8800	14073	22873	2300	17 lutego 1927 r.
28	31	Skiernewka	Święte Łaski-młyn na rz. Uchańce	19.7082		4	30. VI. 28	56 "	niema wywoł. hip.	7600	10000	17600	1800	"
P o w i a t S i e r p s k i.														
31	23	Biezuń	Biezuń młyn z łakami i zabudowaniami	44.1094		5 i mury 2-ch	1. VII. 36	505 c.m. ż.	Dobra Biezuń mała urogułowaną hipotekę	24240	43280	67520	6800	"
32	91	Biezuń	Karniszyn młyn nieczynny	30.5937		3		134 c.m. ż.	Ma wspólną hipotekę z Biezuńm	11000	4600	16000	1600	"

Odnośnie majątków, oznaczonych numerami kolejnymi 11, 12, 31, cena szacunkowa, a także suma wadium mogą ulec zmianie na skutek przeszacowania, które będzie dokonane przed przetargiem.

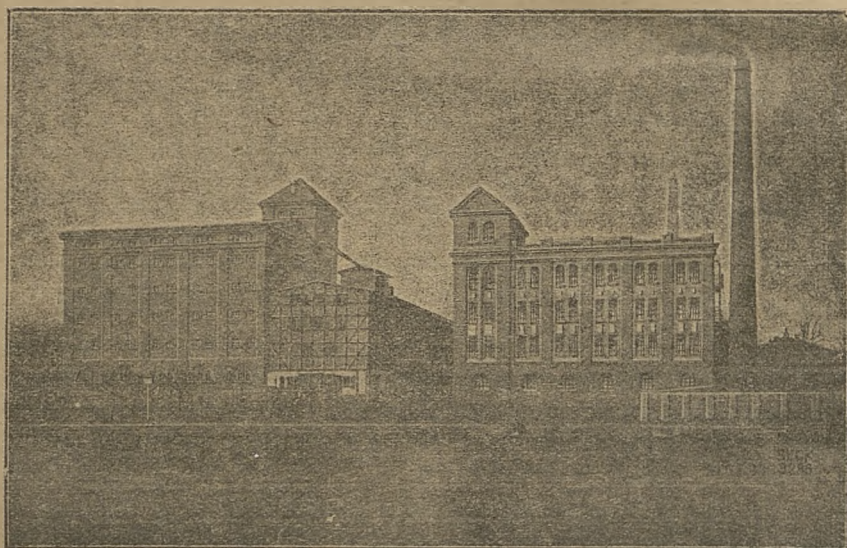
Szczegóły dotyczące się warunków licytacji i tekstu ofert przejrzyć można w Redakcji „Młynarza Polskiego“, względnie znaleźć w Nr. 2 „Monitora Polskiego“ z dn. 4 stycznia r. b.

Odnośnie majątków, oznaczonych numerami kolejnymi 11, 12, 31, cena szacunkowa, a także suma wadium mogą uleść zmianie na skutek przeszacowania, które będzie dokonane przed przetargiem.

Szczegóły dotyczące się warunków licytacji i tekstu ofert przejrzeć można w Redakcji „Młynarza Polskiego“, względnie znaleźć w Nr. 2 „Monitora Polskiego“ z dn. 4 stycznia r. b.

PIERWSZORZĘDNE MŁYNY w POLSCE
zbudowane są przez
Zakłady SECK'A—Drezno

Maszyny
SECK'A
gwarantują
od 50 lat



Najwyższa
gatunkowość
i wydajność
mąki

Młyn parowy BAERWALD i S-ka w Bydgoszczy całkowicie zbudowany w 1911 r.

Wyłączne przedstawicielstwo

Inż. MICHAŁ GRABSKI

BIURO TECHN.-HANDLOWE

WARSZAWA, ul. POZNAŃSKA 23. TELEFON 148-98.

Zastępca i kierownik techniczny

Inż. ALFONS KASTENMÜLLER



SKF

**Szwedzkie łożyska kulkowe i rolkowe
Kompletne pędnie (transmisje)**

**Warszawa, Wierzbowa 8, róg Trębackiej
Tel.: 12-14 i 12-15**

**Olbrzymia oszczędność
na sile popędowej**

**Zupełne zabezpiecze-
nie od pożarów**

**Żądajcie
ofert i katalogów**

