

Zakłady Budowy Młynów i Fabryka Maszyn Amme-Luther-Zakłady w Brunświku

Oddział: Amme, Giesecke i Konegen w Brunświku
„ Luther w Brunświku

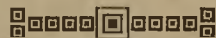
Generalne przedstawicielstwo na Polskę:

INŻYNIER W. NIEMANN

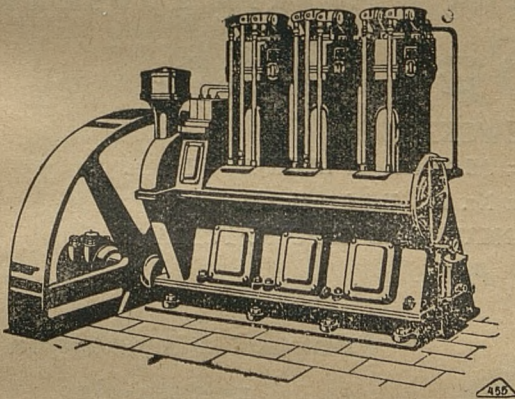
WARSZAWA, UL. CHŁODNA 26 m. 6. TELEFON 283-20

ADRES TELEGRAFICZNY: Muehlenbau — Warszawa.

Budowa i przebudowa młynów wszelkich typów. Budowa spichrzów, silosów zbożowych, suszarni, transporterów, tak mechanicznych, jak pneumatycznych. Turbiny wodne dla wszystkich spadów i wydajności. Urządzenia olejarń.



Wszelkie maszyny młyńskie światowej marki „Miag“



Koszta ruchu tylko
5,25 gr. na KM i godzinę.

M-W-M-BENZ

BEZKOMPRESOROWE
SILNIKI ROPOWE Z KOMORĄ WSTĘPNĄ
SĄ

NAJLEPSZEMI MASZYNAMI NAPĘDOWEMI DLA
MŁYNÓW

TYSIĄCE KM. JUŻ DOSTARCZONO

ZAŻĄDAJCIE NATYCHMIAST

PROSPEKTÓW I PORADY FACHOWEJ

MOTOREN—WERKE, MANNHEIM Tow. Akc.

DAWNIEJ BENZ, ODDZIAŁ BUDOWY SILNIKÓW STAŁYCH

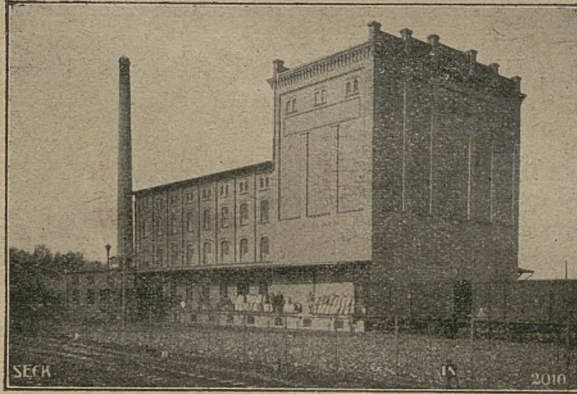
BIURO SPRZEDAŻY:

GDAŃSK, PFEFFERSTADT 71.

Adres telegr. „ALTERBENZ“. : : TELEFON 288-85.

W CAŁYM ŚWIECIE ROZPOWSZECHNIONE SĄ MASZyny MŁYŃSKIE
 JAKO NAJLEPSZE POD WZGLĘDEM KONKURENCJI I WYKONANIA
 ZAKŁADÓW **SECK'A** DREZNO

Maszyny
SECK'A
 gwarantują
 od 50 lat



najwyższą
 gatunkowość
 i wydajność
 mąki

Młyn Parowy Ostrów

WYŁĄCZNE PRZEDSTAWICIELSTWO
Inż. MICHAŁ GRABSKI
 BIURO TECHN. - HANDL.
 i
Inż. ALFONS KASTENMÜLLER
 WARSZAWA, ul. POZNAŃSKA 23. TELEFON 148-98.
 Wszelkie maszyny światowej marki „M I A G”.

ZAKŁADY BUDOWY MŁYNÓW, WYTWÓRNIE MASZYN I ODLEWNIE
„LECHJA” Sp. Akc.

dawniej KUJAWSKI, MILEWSKI i S-ka

Adres Zarządu: Lublin, ul. Foksal Nr. 25, tel. 47. = Adres telegr.: LECHJA — Lublin.

Adres Oddziału: ŻYWIEC, ul. Krakowska Nr. 21. Telefon Nr. 81.

NAJLEPSZE W ŚWIECIE PATENTOWANE AUTOMATYCZNE CEPOWE PERLAKI

„LECHJA”

Mocna Konstrukcja,
 cały żelazny,

W czasie pracy
 nie kurzy.

Powierzchnia cierna
 z doborowych mater-
 jałów o wieloletniej
 trwałości.



Prosta i niepsująca się
 regulacja.

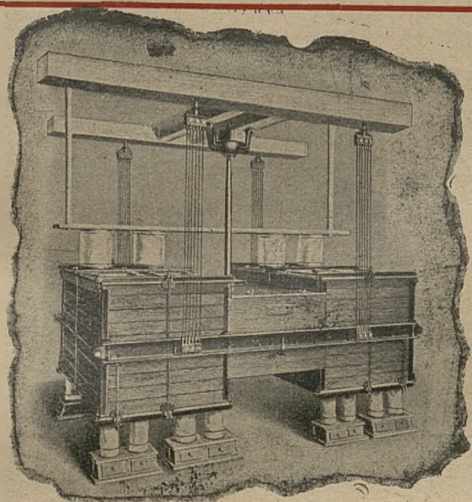
Silna aspiracja
 nie dopuszcza grzania
 się produktu.

Zamiana płaszczu cier-
 nego prosta i łatwa.

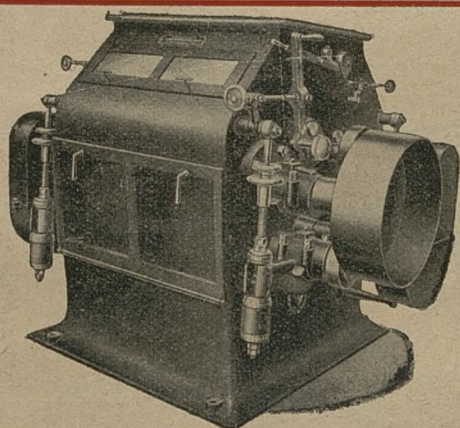
Budowa i Przebudowa Młynów Zbożowych. Wszelkie Maszyny Młyńskie. Motory Ropowe i na Gaz ssany. Turbiny Wodne. Ryflowanie Walców.

Przedstawiciel w Poznaniu: Firma „F. Suchanek i S-ka” — Plac Wolności Nr. 8/9.

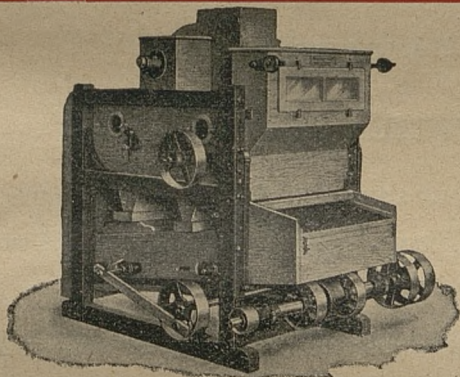
w Wilnie: Franciszek Świętecki — ul. Ludwisarska Nr. 11 m. 11.



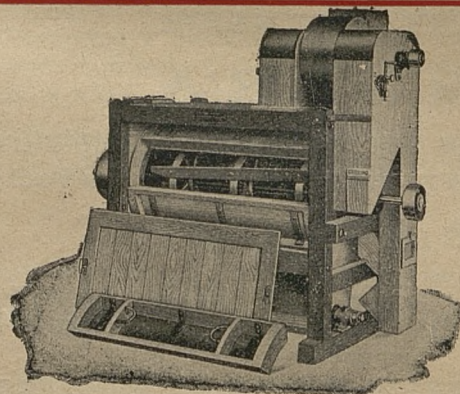
Planzychter 4-działowy



Mlewnik 4-walcowy



Wiałnia (Aspirator) z dołn. siem



Łuszczarka szmerglowa

ZAKŁADY BUDOWY MŁYNÓW J. WĘGRZYN i F. VOSTRAK

INŻYNIEROWIE.

GENERALNE PRZEDSTAWICIELSTWO:

TOW. AKC. „MŁYNOTWÓRNIA“ W ROGOŹNIE
FABR. TRYJERÓW: PH. NEBRICH W PRADZE
FABR. WAG AUTOMAT. V. ČERVENÝ W PRADZE

POSIADAJĄ NA SKŁADZIE WSZELKIEGO RODZAJU

MASZYNY MŁYŃSKIE najnowszej konstrukcji:

WAGI AUTOMATYCZNE ■ TARARY-ASPIRATORY
TRYJERY ■ MAGNESY ■ ŁUSZCZARKISZMERGLO-
WE i SZCZOTKOWE ■ EUREKI ■ GNIOTOWNIKI ■
POSTAWY WALCOWE POJEDYŃCZE i PODWÓJNE ■
PLANZYCHTRY CYLINDRY ■ WIALNIE KASZKOWE
„REFORMA“ ■ MIESZARNIE do mąki ■ KAMIENIE
FRANCUSKIE SZTUCZNE i PIASKOWE ■ PERLAKI
„z kamieniami“ ■ PERLAKI CEPOWE „MARS“ ■ JA-
GIELNIKI ■ ELEWATORY ■ ŚLIMACZNICE ■ WINDY
do WOKÓW ■ FILTRY ASPIRACYJNE SSĄCE
i TŁOZĄCE ■

WSZELKIE ARTYKUŁY MŁYNARSKIE:

GAZA SZWAJCARSKA DUFOURA ■ OSKARDY
OSKARDZIKI, PERLIKI, FAJKI ■ CZERPAKI, ŚRUB-
KI, GURTY i SZCZOTKI do ELEWATORÓW ■ SIATKI
DRUCIANE ■ BLACHY STALOWE TARKOWE do
PERLAKÓW i EUREK ■ PASY TRANSMISYJNE
SKÓRZANE i BALATA ■ KLAMRY do WOKÓW ■

CZĘŚCI TRANSMISYJNE: mamy zawsze na składzie:

WAŁY ■ ŁOŻYSKA SAMOSMARY ■ SPRZĘGŁA ■
WIESZAKI ■ KOZŁY ■ PŁYTY ■ KOŁA PASO-
WE ■ KOŁA ZĘBATE ■

NASZE WARSZTATY wykonywują:

RYFLOWANIE WALCÓW ■ REMONT MASZYN
MŁYŃSKICH ■ FREZOWANIE KÓŁ ZĘBATYCH do
WALCÓW ■ TURBINY WODNE syst. FRANCISA ■

WARSZAWA-PRAGA OLSZOWA 14 (dawn. fabr. C. SKORYNY)

ADRES TELEGRAFICZNY „MŁYNOBUDOWA“

TELEFONY: 49 i 67-99.

BIURO OTWARTE BEZ PRZERWY od 8 r. do 5 p.p.

Spółka Akcyjna Przedsiębiorstw Technicznych

ZABOROWSKI i S-ka

WARSZAWA, TRĘBACHA Nr. 10

Adres telegraficzny: „GENERATOR”. Telefony: 10-41, 246-34.

Firma egzystuje od 1895 roku

GENERALNE PRZEDSTAWICIELSTWO
Zakładów Budowy Młynów i Fabryki Maszyn

MACHAN i S-KA

w PARDUBICACH

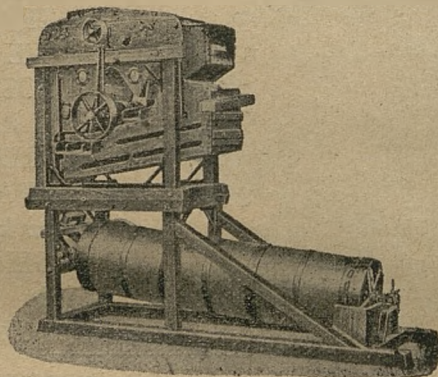
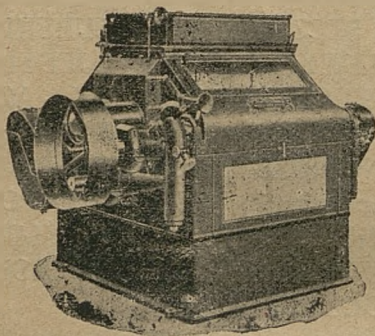
Na składzie:

Postawy
walcowe,

Pytle płaskie,

Rspiratory,

Reformy.



Na składzie:

Perlaki
automatyczne
„RAPID“

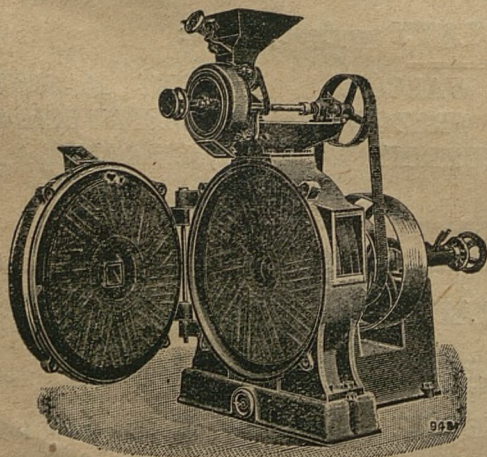
Tryjery,

Łuszczarki.

Gaza DUFOUR — Artykuły Młynarskie

GENERALNE PRZEDSTAWICIELSTWO:

Szwajcarskiej Fabryki Lokomotyw i Maszyn w Winterthurze,
Fabryki Maszyn i Odlewni „Lwówek“, Tow. Akc. we Lwówku.



MASZYNY MŁYŃSKIE

TURNER'A

Całkowite instalacje dla wszelkich przemiałów
Najlepsze postawy młyńskie na świecie

WYRÓB ANGIELSKI

ZWRÓCIĆ SIĘ DO:

E. R. & F. TURNER, LTD., IPSWICH, ANGLJA

LUB DO:

BRYTYJSKIEGO SYNDYKATU PRZEMYSŁOWO-HANDLOWEGO
AJENTURA WARSZAWSKA □ □ □ W WARSZAWIE, WARECKA 9.

MŁYNARZ POLSKI

ORGAN ZWIĄZKU MŁYNARZY POLSKICH

WYCHODZI DWA RAZY MIESIĘCZNIE

REDAKCJA I ADMINISTRACJA: WARSZAWA, N.-ŚWIAT 70

Redaktor przyjmuje codziennie od godz. 11 do 2 pp. Administracja czynna od godz. 10 do 3 pp.

WARUNKI PRENUMERATY:

Dla członków Zw. Mł. Pol. kwart. 4 zł.
Dla nie członków " 6 "

Ogłoszenia przyjmuje
Redakcja „Młynarza Polskiego”
Nowy-Świat 70, tel. 277-45.

NUMER NASZEGO KONTA
w P. K. O.

1615

Inż. prof. ST. MAŁYSZCZYCKI.

Kaszarstwo zbożowe

Odrębny dział młynarstwa zbożowego stanowi wyrób kasz z ziarn jęczmienia, gryki, prosa, owsa, orkisz i kukurydzy, który w mniejszych zakładach młyńskich, szczególnie u nas, stosuje się często, jako dodatkową tylko przetwórczość danego młyna, przeznaczoną dla przemiału ziarna zbożowego na mąkę. Tego rodzaju poboczne tylko urządzenia kaszarniane są z natury rzeczy mniej doskonałe, bo muszą być do takiego stopnia upraszczane, że nie są w możności wyrabiania kasz w takim gatunku, jakie możliwe są do osiągnięcia w specjalnych kaszarniach, z zastosowaniem w nich udoskonalonych przyrządów i maszyn.

Blizsze zatem zapoznanie się z kaszarstwem, które z wielką szkodą dla ogólnego przemysłu młynarskiego nie osiągnęło dotychczas u nas należytego rozwoju, powinno obudzić większe zainteresowanie w odnośnych sferach młynarskich.

1. Wyrób kaszy jęczmiennej.

Z pośród ziarn zbożowych, wchodzących w zakres kaszarstwa, pierwszorzędną rolę odgrywa jęczmień, jako odpowiednio do swej budowy organicznej najlepiej nadający się do tego celu, a wytwarzane z niego kasze są w wysokim stopniu pożywne i cieszą się znacznym rozpowszechnieniem w spożyciu.

Przeciętne zawartości w gramach ważniejszych ciał składowych w jednym kilogramie suchej substancji pełnego i obłuskanego ziarna jęczmienia i wyrobionych z niego kaszy i mąki wykazuje poniższa tabela:

	Węglowodany	Ciała białkowe	Tłuszcze	Fosforany	Tlenek potasu	Tlenek wapnia i magnezu
Pełne ziarno jęczmienia	685	97	20	9	5	3
Obłuskane ziarno jęczmienia	745	118	27	8	4,5	2,5
Kasza jęczmienna	688	123	24	6	4	2,0
Mąka "	753	91	14	5	3	1,5

Fizykalne średnie wartości kaloryczne, otrzymywane w kalorymtrze, a wyrażone w kalorjach, t. j. w jednostkach ciepła, potrzebnego dla ogrzania jednego kilograma wody o 1° Celsjusza, są następujące:

1 kg. pełnego ziarna jęczmienia zawiera w sobie . . . 3400 kal.
1 " obłuskanego ziarna jęczmienia zawiera w sobie 3800 "
1 " kaszy jęczmiennej zawiera w sobie 3750 "
1 " mąki " " " " 3600 "

Fizjologiczne średnie wartości kaloryczne, t. j. te, które faktycznie zostają spożytkowywane przez organizm ludzki, dla najważniejszych ciał składowych ziarna zbożowego są następujące:

1 kg. węglowodanów zaw. w sobie 4100 kal. fizyk. a 4000 kal. fizj.
1 " ciał białkowych " " 5700 " " " 4100 " "
1 " tłuszczów " " 9400 " " " 9300 " "

Powyższe oznaczenia kaloryczne świadczą, że węglowodany i tłuszcze są prawie zupełnie spożytkowywane w organizmie ludzkim, przyczem sprowadzają się do końcowego powstawania z nich przez utlenianie się (t. j. spalanie) kwasu węglowego i wody; natomiast ciała białkowe zostają w pewnej swej części wprost przyswajane przez organizm bez utleniania się, więc ich fizjologiczne wartości kaloryczne, w stosunku do fizykalnych są odpowiednio znacznie mniejsze.

Na podstawie zatem wyżej podanych zawartości ciał składowych i odnośnych oznaczeń kalorycznych oblicza się dla jednego kilograma kaszy jęczmiennej następujące wartości kaloryczne:

Zawartość 688 gramów węglowodanów wydaje: $0,688 \times 4100 = 2820$ kal. fizykalnych i $0,688 \times 4000 = 2752$ kal. fizjologicznych; zawartości 123 gramów ciał białkowych wydaje: $0,123 \times 5700 = 701,1$ kal. fizykalnych i $0,123 \times 4100 = 504,3$ kal. fizjologicznych; zawartość 24 gramów tłuszczów wydaje: $0,024 \times 9400 = 225,6$ kal. fizykalnych i $0,024 \times 9300 = 223,2$ kal. fizjologicznych; zatem sumaryczna wartość kaloryczna 1-go kg. kaszy jęczmiennej wynosi: 3747,5 kal. fizykalnych i 3479,5 kal. fizjologicznych.

Powyższe zestawienia cyfrowe świadczą o wysokiej wartości pożywnej ziarna jęczmiennego, które też w starożytności odgrywało nawet znacznie większą rolę, będąc powszechnie spożywane w postaci placków wypieczonych, aniżeli dziś to ma miejsce.

Mąka jęczmienna nie zawiera w sobie związku ciał białkowych, tworzących tak zwany gluten lub klej roślinny, jaki jest niezbędny dla otrzymywania pieczywa pulchnego, bo w braku jego gazy fermentacyjne uchodzą swobodnie z ciasta, które też zupełnie nie wyrasta, a więc po wypieczeniu nie posiada pulchności i z tego więc względu jęczmień nie nadaje się do wyrobu mąki chlebowej, to też mąka jęczmienna może być tylko dodawana do mąki pszennej lub żytniej w pewnym, nieprzewyższającym 25% stosunku, nadając odnośnemu pieczywu poprawę smaku i bielszy wygląd.

Z wyżej wymienionych względów jęczmień używa się w młynarstwie zbożowym prawie wyłącznie tylko do wyrobu kasz, do czego posiada też odpowiednie własności, bo budowa organiczna jego ziarna odznacza się pewną znaczną twardością, sprzyjającą najdalej posuniętemu obłuskiwaniu go i następnemu drobieniu na grubsze cząstki bez nadmiernego tworzenia się przytem mąki.

Najwięcej przydatnym, szczególnie do wyrobu t. zw. kaszy perłowej, jest jęczmień cztero-rzędny, bo dalsze dwie jego odmiany, t. j. jęczmień dwu- i sześćo-rzędny, jest więcej odpowiedni na sód, stosowany przy wyrobie piwa i wódki.

Wyrób kasz jęczmiennych bywa trojaki, a mianowicie: przez samo tylko obłuskanie całych ziarn otrzymuje się, t. zw. „pęcak“; odpowiednie znowu rozdrobienie obłuskanych ziarn wy daje kaszę łamaną, zw. „siekanką“; a przez odpowiednie pocięcie obłuskanego ziarna i następne zaokrąglenie pojedynczych jego cząstek wytwarza się, t. zw. kaszę perłową, lub nazywaną także wprost „perłówką“.

A. Przygotowywanie ziarna do wyrobu kasz jęczmiennych.

Ponieważ jęczmień, dostarczany do kaszarni, bywa w większym lub mniejszym stopniu zanieczyszczony przez obce domieszki, jak różnorodne ziarna chwastów, źdźbła słomy, plewy, grudki ziemi, kamyki, piasek, kawałki żelaza i t. p., więc przedewszystkiem powinien być on dokładnie oczyszczony z takowych na odpowiednio przysposobionych do tego celu przyrządach i maszynach, które помещa się w odrębnym oddziale kaszarni, w kolejno po sobie następującym porządku, a odnośne czynności stanowią właśnie przygotowywanie ziarna do wyrobu z niego kaszy.

Ogólny ustrój przyrządów maszyn, służących do oczyszczania jęczmienia z obcych domieszek, jest taki sam, jaki bywa stosowany w zwykłych młynach, przemiałających ziarno na mąkę, przyczem wszakże muszą być tu ich powierzchnie pracy odpowiednio przystosowane do wielkości normalnych ziarn jęczmienia co w szczególności dotyczy siatek metalowych w sitach płaskich i zagłębieniach w cylindrycznych powierzchniach oddzielaczy okrągło-ziarnowych.

Początkowe czynności tego odrębnego oddziału przygotowawczego kaszarni polegają na oczyszczaniu ziarna jęczmienia z grubych, drobnych i lekkich ob-

cych domieszek, co uskutecznia się najkorzystniej w jednej tylko maszynie, zw. wialnią ziarnową z górną lub dolną rafką, przyczem nadmienia się, że ostatnio wymieniony ustrój jej, t. j. z dolną rafką, jest obecnie najwięcej rozpowszechniony, jako zabezpieczający od szkodliwych wstrząśnień rafki i umożliwiający poddawanie ziarna dwukrotnemu działaniu prądu wietrznego, t. j. przed wprowadzeniem go na rafkę i po zejściu jego z tej ostatniej, co zapewnia należyte dokładne wydzielenie z ziarna wszelkich lekkich zanieczyszczeń.

Ustrój i sposób działania wialni ziarnowej z dolną rafką jest następujący: odpowiednie stalugi drewniane помещają w sobie, zawieszoną na krótszych sprężynach od strony wlotowej i dłuższych od strony wylotowej, odpowiednio pochyloną względem poziomu dolną rafkę dwu-sitową, wprawianą w ruch tam i z powrotem z wału korbowego za pomocą koła pasowego; rzadka siatka w górnej ramce rafki zatrzymuje najgrubsze domieszki, jak kamyki, sznurki, grudki i t. p., sprowadzając je do oddzielnego wylotu, podczas gdy druga ramka rafki, obciągnięta odpowiednio gęstszą siatką, przepuszcza tylko drobne domieszki, jak piasek, kurz i t. p., skierowując je do spodniego otworu wylotowego, a wysortowane ziarno właściwe przesuwają się po powierzchni sita do końcowego swego wylotu. Dla zabezpieczenia zaś oczek siatki od zatykania się wysiewanymi cząstkami, stosuje się zwykle ocieranie siatki od spodu szczotkami, które za pomocą przenośni łańcuchowej przesuwają się bezustannie tam i z powrotem, pozostając w ciągłym zetknięciu z dolną powierzchnią siatkową. Dalszą część składową takiej wialni stanowi środkowy wietrznik ssący, osadzony na wale popędowym z łożyskami, przymocowanymi do górnych beleczek stalugi drewnianej. Wietrznik ten komunikuje się z górną, odpowiednio rozszerzoną przestrzenią komorową wialni, zaopatrzoną w przedziały, służące do opadów cięższych domieszek, wydostających się perjodycznie na zewnątrz przez kanałki spadowe, zaopatrzone w swych otworach wylotowych w podwójne samoczynne klapy upustowe, z których wewnętrzne, lżej odmykające się, przepuszczają mniejsze ilości opadających na nie odnośnych domieszek, zbierających się na dolnych klapach zewnętrznych, t. j. w przestrzeni danego kanałka opadowego pomiędzy obiema klapami, podczas gdy te ostatnie, jako ciężiej odmykające się, odchylają się perjodycznie dopiero pod naciskiem większej ilości opadłych na nie domieszek, wypadających podówczas na zewnątrz wialni. To ostatnio zaznaczone działanie perjodycznego wypuszczania na zewnątrz wialni zgromadzających się na nich odpadów ziarnowych, a niedozwalające zarazem na dostawanie się przez nie powietrza, tłumaczy się w ten sposób, że kłapa zewnętrzna, pokrywająca dany otwór wylotowy, na skutek ssącego działania wietrznika wialni od wewnątrz, zamyka się samodzielnie pod naciskiem powietrza zewnętrznego, podczas gdy druga kłapa wewnętrzna w danym otworze wylotowym odchyła się perjodycznie pod cięciem zgromadzających się na niej w odpowiednich do tego ilościach odpadów ziarnowych, wypuszczając je na kłapę zewnętrzną, która znowu pod naciskiem ich otwiera się perjodycznie, a odnośne odpady ziarnowe wypadają na zewnątrz wialni.

(c. d. nastąpi).

K r o n i k a

STAN ZASIEWÓW W KWIETNIU 1927 R.

Miesiąc kwiecień pod względem warunków atmosferycznych był zupełnym przeciwstawieniem marca. Temperatura średnia miesięczna, wahając się w granicach 5° — 8°, wykazywała odchylenia poniżej przeciętnej wieloletniej o ½ — 1°. Opadów otrzymała Polska dużo — ilości te w niektórych rejonach jak np. w Bydgoszczy, Poznaniu, Kaliszu i Warszawie, dochodziły do liczby 180% i powyżej; na wschodzie kraju ilość opadów była nieco niższa od normalnej wieloletniej. W ciągu całego miesiąca utrzymywała się chmurna, dżdżysta, wietrzna i chłodna pogoda. Ilość wilgoci w roli, przechodząca w nadmiar w całym niemal kraju, ilość ciepła niewielka, częste wiatry, przeważnie w kierunku zachodnim, oraz częste przymrozki charakteryzowały cały miniony miesiąc.

Tak niepomyślne warunki atmosferyczne odbiły się ujemnie na stanie zasiewów ozimych żyta i jęczmienia, które w stosunku do ubiegłego miesiąca nieco się pogorszyły. Pszenica i rzepak ozimy bez zmiany; koniczyna wykazuje pewne polepszenie.

Stan zasiewów w stopniach kwalifikacyjnych (5 oznacza stan wyborowy, 4 — dobry, 3 — średni przeciętny, 2 — mierny, 1 — zły) dla całej Polski przedstawiał się następująco:

kwiecień 1927 r. kwiecień 1926 r.

Pszenica ozima	3,5	3,2
Żyto ozime	3,3	3,0
Jęczmień ozimy	3,3	3,1
Rzepak ozimy	3,4	3,2
Koniczyna ozima	3,5	3,1

Według ostatnich nadesłanych wiadomości z różnych części kraju ogólny stan zasiewów uległ poważnej poprawie na skutek ustalenia się pogody. Rolnicy utrzymują, że o ileby pogoda nadal była sprzyjająca, to mieliby w kraju w najgorszym razie — zbiory średnie. Dotychczasowe zimna i deszcze opóźniły tylko w znacznym stopniu okres wegetacji roślin.

Zbiory więc w tym roku będą znacznie spóźnione. Tam, gdzie na skutek dużych opadów ziemniaki pogniły, obecnie sadzą inne. Nieuzasadnione są obawy, jakoby groził nam brak ziemniaków.

WYCZERPANIE ZAPASÓW ZBOŻA CHLEBOWEGO W NIEMCZECH.

Według danych statystycznych Niemieckiej Rady Rolniczej zapasy zbożowe były w połowie marca b. r. na wyczerpaniu. Producenci posiadają w swych śpichrzach tylko około 16,2% zeszłorocznych zbiorów pszenicy i 13,4% żyta. Również magazyny kupieckie miały być rzekomo bardzo słabo zaopatrzone, tak że młyny obawiały się braku ziarna do przemiału. Sfery gospodarcze liczą się przeto z koniecznością większego importu zbóż chlebowych już w najbliższym czasie. (Wiener Landwirtschaftliche Zeitung Nr. 6167).

WYWÓZ ZBOŻA I OTRĄB.

Zdaniem p. E. Sturm de Strema, nacz. wydziału rolnego w głównym urzędzie statystycznym, główną przyczyną wysokich u nas cen zbóż chlebowych był średni, a może nawet niżej, niż średni, urodzaj w Polsce w roku zeszłym. Liczbowo przedstawia się ta rzecz w sposób następujący:

Zbiór pszenicy w 1926 r. wyniósł 12.813.000 kwintali, przypuszczalny remanent z r. 1925/26 300.000 kw., co w sumie stanowi 13.313.000 kw. Z tego na spożycie wewnętrzne, na podstawie obliczeń z lat ubiegłych, potrzeba było 11.900.000 kw., na wysiew 1.995.000 kw., razem 13.895.000 kw. **Z powyższego wynika, że nietylko nie mieliśmy zapasu pszenicy, lecz, przeciwnie, deficyt w wysokości 782.000 kwintali.** Pomimo to, wywieźliśmy do Danji i Anglii około 160.000 kw. na ogólną sumę 4.460.000 zł. W wyniku miało to ten skutek, że musieliśmy sprowadzać pszenicę głównie z Rosji i Węgier i do końca marca sprowadziliśmy około 460.000 kw. za sumę 13.769.000 zł. w złocie. W kwietniu przywóz był jeszcze większy, niż w marcu, a będzie również się odbywał aż do nowych zbiorów.

Co do żyta, to jego zbiór wynosił 50.144.000 kw., remanent z 1925/26 r. 3.600.000 kw., razem 53.713.000 kwintali. Z tego na wysiew poszło 8.734.000 kw., na spożycie zaś wewnętrzne 44.030.000 kw. Nadwyżka eksportowa wynosiła 950.000 kw. Do końca marca r. b. wywieźliśmy około 800.000 kw. żyta na sumę 15.601.000 zł. w złocie. Przywieźliśmy natomiast z Rosji około 442.000 kw. na sumę 9.498.000 zł. w złocie. **Rezerwy zbożowe, jeżeli chodzi o żyto, są u nas całkowicie wystarczające i wobec tego przywóz żyta w najbliższych miesiącach będzie minimalny.** Po poprawie warunków atmosferycznych możemy mieć jeszcze bardzo dobry urodzaj, pomimo, że obecne deszcze i zimna odbiły się niekorzystnie na ziemiach nisko położonych.

**

*

Co się tyczy wywozu otrąb, to ze sprawozdań Gł. Urzędu Statystycznego wynika, że w r. 1926 znacznie wzrósł wywóz z Polski otrąb. Mianowicie, w r. 1925 wywieziono otrąb pszennych 128.500 kwintali, w roku zaś 1926 — 602.900 kwintali; otrąb żytnich w roku 1925 — 244.900 kwintali, w roku 1926 — 1.038.500 kwintali; otrąb jęczmiennych w r. 1925 — 45.900 kwintali, w roku 1926 — 135.500 kw. Ogółem wywieziono w roku 1925 — 419.300 kwintali, w roku 1926 — 1.776.900 kwintali, czyli przeszło poczwórnienie.

Z liczb tych wynika, że eksport otrąb jest dobrze przemysłany i na zdrowych oparty zasadach finansowych. — Otręby bowiem jako produkt uboczny, przynosząc dzisiaj około 3,5 dol. am. za 100 kg. przy eksporcie, umożliwiają za otrzymane pieniądze nabywanie ziarna na wschodniej granicy, w ilości mniejszej 75 — 85 klg. ziarna.

Wywozi się w ten sposób produkt małowartościowy na korzyść pełnowartościowego.

ŚWIATOWE URODZAJE I ZAPASY ZBÓŻ.

Zgodnie z wiadomościami, które nadeszły w ważniejszych krajów, eksportujących zboża, wywóz zbóż w roku bieżącym był i jest znaczny. Wywóz ten jednak jest szybko absorbowany przez kraje przywożące zboże. Naogół powiedzieć można, że światowe zapasy zboża przewyższają zapotrzebowanie i stan ten najprawdopodobniej utrzyma się aż do przyszłych zbiorów.

Zapasy wszechświatowe pszenicy są duże, gdyż w Stanach Zjednoczonych okazuje się obecnie więcej zapasów pszenicy, niż przypuszczano, również znaczne zapasy pszenicy posiadają farmerzy kanadyjscy,

tylko, że są tam znaczne ilości pszenicy, która jest cokolwiek wilgotna, gdyż w końcu żniw w r. ub. spadły tam śniegi i przyszły przymrozki. Pszenica ta jest sztucznie potem wysuszona, lecz gatunkiem nie odpowiada normalnej pszenicy z poszukiwanego gatunku Manitoby.

W Stanach Zjednoczonych zbiory szacowane są na 86,5 (100 określa zbiory doskonałe), to znaczy, że urodzaje przewidywane są wyżej średniej przeciętnej za szereg ostatnich lat. Powierzchnia obsiana jest znacznie większa od zeszlórczej.

W Kanadzie nadwyżka eksportowa do dziś jest jeszcze dość znaczna. Zasiwy jednak, które w tym kraju bywają skuteczniejsze na wiosnę, zostały opóźnione z powodu stanu pogody.

W Argentynie panuje susza, która nie sprzyja robotom polnym i kielkowaniu nowego zboża.

Australja, wywożąca znaczne ilości, w ostatnich czasach skurczyła swój wywóz, kierowany głównie do krajów wschodu i Indyj. Pogoda sprzyja zasiewom, które odbywają się normalnie.

W Europie stan zasiewów ozimych jest słabszy niż był na jesieni roku ubiegłego lub wiosną r. bieżącego.

Na Węgrzech i w Jugosławii zimna wpłynęła hamująco na wzrost zboża, a nawet na Węgrzech był mróz, gdy żyto zaczynało kwitnąć. Również w Rumunji i we Włoszech wegetacja była powstrzymana przez suszę, a potem w Rumunji w wyżej położonych miejscowościach były też mrozy.

W Rosji, jak i w Polsce stan pszenicy jest bodaj lepszy, niż żyta. Francja, Niemcy i Czechosłowacja mają do tego czasu dobry stan zasiewów ozimych.

SAMOCZYNNY SYGNALIZATOR OGNIA.

Firma H. Dolderer w Ragaz (Szwajcaria) skonstruowała aparat do szybkiego i samoczynnego sygnalizowania każdej podwyżki temperatury, jaka następuje przy wybuchu, pożarze, przegrzaniu i t. p. Aparat ten nazywa się „Auto-Thermo-Phon”.

Podwyżkę temperatury oznacza się za pomocą termometru rtęciowego, posiadającego na skali dowolnie umieszczone kontakty n. p. przy 10, 15, 25, 40, 70 i t. d. stopniach Celsjusza. Kontakty te leżą w obojętnej masie izolacyjnej. Z chwilą, kiedy rtęć zbliży się wskutek wyższej temperatury do kontaktu i osiągnie z nim połączenie, odzywa się dzwonek lub inny przyrząd alarmujący.

NOWE ZNACZKI POCZTOWE.

Z okazji IV Międzynarodowego Kongresu Medycyny i Farmacji Wojskowej, odbywającego się w Warszawie wprowadzono w obieg pocztowe znaczki opłaty wartości 10, 25 i 40 gr. z podobizną Generała Dr. Karola Kączkowskiego, sztabs-lekarsza Wojska Polskiego w 1831 r.

Znaczki te używane będą do opłat pocztowych narówni ze znaczkami pocztowymi poprzednich edycji aż do wyczerpania.

CIĄNIENIE DOLARÓWKI.

Dnia 2 maja r. b. o godzinie 10 rano w sali konferencyjnej ministerstwa skarbu (Rymarska 3) odbyło się publiczne losowanie premjowej pożyczki dolarowej.

Wygrane padły na następujące numery:

8.000 dol. — 305.090.

3.000 dol. — 962.786.

1.000 dol. — 118.047, 750.065, 702.835, 532.797, 52.233.

500 dol. — 442.416, 776.056, 489.161, 315.765, 605.803, 954.251, 310.317, 477.952, 647.850, 901.024.

100 dol. — 643.174, 259.739, 515.045, 435.315, 407.899, 935.279, 997.344, 740.239, 804.666, 340.175, 782.718, 525.707, 273.269, 590.028, 610.724, 796.939, 4.730, 811.077, 514.335, 201.448, 799.769, 498.988, 756.185, 772.457, 236.950, 125.314, 997.746, 424.100, 971.515, 308.205, 684.045, 22.470, 37.501, 580.713, 258.485, 626.627, 904.886, 616.186, 889.052, 189.931.

„HAUSSA”.

W okresie poświęceniowym zapanowało na giełdzie niebywałe ożywienie.

Wieści o pożyczce amerykańskiej, zapełniające szpalty naszych pism, zakupy banków, skuteczniejsze na rachunek zagranicy, przyływ kapitałów zagranicznych do naszych przedsiębiorstw przemysłowych, a nadewszystko rozpęd szeroki spekulantów, wpływają na gwałtowny, nierównomierny ruch zwykłowy akcji.

Tych, co znają wartość poszczególnych towarzystw akcyjnych, uderza rażąco nierównomierne co do wartości zainteresowanie akcjami, przecenianie jednych, niedocenianie drugich, nadające giełdzie warszawskiej wybitny charakter spekulacyjny.

Charakter giełdy warszawskiej dał się we znaki szerokiej publiczności i nie mniej zainteresowanym towarzystwom akcyjnym, których nowe emisje powinny i mogłyby być rozchwytywane przez rzesze szukające lokaty.

Olbrzymie straty, jakie ponieśli nie ci, co spekulowali, lecz ci, co oszczędzali i szukali dobrej lokaty sprawiły, iż obroty giełdowe, jak na giełdę stolicy 30-miljonowego państwa są śmiesznie małe.

Wystarczy rzucić kilka tysięcy poważniejszych akcji, aby kurs raptownie obniżyć.

Giełda nasza idzie samopas i o rozwoju jej decydują jednostki i pogłoski.

Banki nasze, uzdrowione i uzdrawiające się, mają pole do popisu w zakresie uzdrowienia giełdy.

Giełda ma być odbiciem życia gospodarczego, kursy akcji winny się kształtować według istotnych ich wartości przy logicznej spekulacji przewartościowywania horoskopów rozwoju danych towarzystw w bliższej lub dalszej przyszłości.

Ujęcie ruchu akcyjnego w silne ręce kilku banków będzie korzystne dla banków, towarzystw akcyjnych i szerokich sfer akcjonariuszów.

Wtedy obroty akcjami ożywią się naprawdę, zmniejszenie ryzyka przyciągnie szerokie rzesze starych i nowych akcjonariuszów, stracą jedynie wiecznie chciwi żeru zawodowi spekulanci.

(Kurjer Ekonomiczny i Akcyjny).

„ROLNIK EKONOMISTA”

„Wyszedł z druku Nr. 9 „Rolnika Ekonomisty”, organu Związku Polskich Organizacji Rolniczych pod kierownictwem p. posła J. Gościckiego i redakcją p. Augusta Iwańskiego.

Numer zawiera w treści artykuły: p. St. Grabiańskiego p. t. „Nowe kierunki gospodarcze w polityce spirytusowej” i inż. J. Radomyskiego — „Projekt komasacji ubezpieczeń społecznych”; deklarację Międzynarodowej Komisji Rolniczej oraz artykułiki polemiczne pp. F. Makomaskiego i J. Hermana.

W dalszym ciągu znajdujemy sprawozdanie z działalności Związku Polskich Organizacji Rolniczych oraz artykuł d-ra G. Costanzo w formie korespondencji z Rzymu p. t. „Opieka nad oszczędnościami deponowanymi w instytucjach kredytowych”.

Kronika krajowa zawiera aktualne wiadomości z dziedziny finansów i kredytu, podatków, spółdzielczości, ustawodawstwa i t. d.; kronika zagraniczna — informacje z Rumunii, Szwajcarii i Z. S. S. R.

„POLONIA-ITALIA”.

Izba Handlowa Polsko-Włoska przystąpiła do wydania czasopisma pod tytułem „Polonia-Italia”, które ma na celu informowanie sfer gospodarczych Polski i Włoch o postępach i przemianach, dokonywujących się w gospodarce narodowej obydwu krajów, oraz zapoznanie ich z rodzajem i jakością produkcji krajowej, źródłami zakupu i organizacją sprzedaży. Inicjatywa wydawania tego rodzaju czasopisma została podyktowana coraz bardziej wzmagającymi się stosunkami gospodarczymi polsko-włoskimi oraz potęgującym się zainteresowaniem we Włoszech Polską jako rynkiem gospodarczym.

Redaktorem Naczelnym wspomnianego wydawnictwa jest **Dr. Leon Pączewski** w skład zaś Komitetu Redakcyjnego wchodzi pp. Dr. A. Menotti Corvi,

Radca Handlowy Poselstwa Włoskiego, Dr. A. Barigiani, jego zastępca, J. Werner, Prezes Izby J. Brygiewicz, Wice Prezes Izby, Inż. Dworzańczyk, Prezes Oddziału Izby w Katowicach i Dr. W. Olszewicz.

Dotychczas ukazały się dwa numery, odznaczające się niezmiernie estetyczną szatą i obfitujące w bogate materiały informacyjne, dotyczące życia gospodarczego Polski i Włoch.

W dziale kroniki znajdujemy liczne notatki informacyjne o przejawach życia gospodarczego Polski i Włoch.

Numery, zaopatrzone nadto w ilustracje, odtwarzające nasze objekty przemysłowe, przedstawiają się niezmiernie okazale i stanowią cenne źródło informacyjne o życiu gospodarczym Polski i Włoch.

Wydawnictwo „Polonia-Italia” z tego względu zasługuje na wydatne poparcie naszych sfer gospodarczych, zainteresowanych w ożywieniu stosunków gospodarczych polsko-włoskich.

Firmom, zapisującym się na listę rocznych prenumeratorów, przysługuje **prawo bezpłatnego zamieszkania przez cały rok swego adresu w Spisie w/g branż**. Redakcja zamieszcza również bezpłatnie oferty i zapytania firm krajowych i zagranicznych.

Na żądanie wysyła Redakcja numery okazowe prospekty.

Dział Prawno-Informacyjny

KALENDARZYK PODATKOWY NA MIESIĄC CZERWIEC ROKU BIEŻĄCEGO.

Podatek przemysłowy.

Podatek przemysłowy od obrotu, osiągniętego w **miesiącu kwietniu**, dla przedsiębiorstw, obowiązanych do wpłat miesięcznych, płatny jest z karą za zwłokę, licząc karę od 31 maja.

Podatek przemysłowy od obrotu, osiągniętego w **miesiącu maju**, dla przedsiębiorstw, obowiązanych do wpłat miesięcznych, płatny jest w terminie ulgowym do 29 czerwca.

Dopłata II-a zaliczkowa na podatek przemysłowy za rok 1926 winna być dokonana do 15 czerwca.

Termin płatności zaliczki na podatek przemysłowy za I kwartał 1927 roku w wysokości jednej piątej podatku, wymienionego za 1926 r., dla przedsiębiorstw, płacących kwartalnie, **przesunięty został** do dnia 15 lipca (dotychczas — 15 maja).

Termin płatności zaliczki za II kwartał 1927 r. **przesunięty został** do dnia 15 sierpnia.

Podatek dochodowy.

Dnia 14 maja minął ulgowy termin płatności podatku od dochodu wykazanego w zeznaniach. Z dniem 15 maja rozpoczyna biec kara za zwłokę. (2%).

Podatek od nieruchomości.

Podatek od nieruchomości miejskich i niektórych wiejskich za 1 kwartał 1927 r. płatny jest do końca maja, a do 14 czerwca w terminie ulgowym.

Podatek dochodowy od uposażeń służbowych, emerytur i wynagrodzenia za najemną pracę — w ciągu dni 7 po dokonaniu potrącenia podatku.

Nadto płatne są zaległości oraz podatki, na które płatnicy otrzymali nakazy płatnicze z terminem

płatności w miesiącu czerwca, tudzież kwoty odroczone i rozłożone na raty z terminem płatności w tymże miesiącu.

DALSZE STARANIA ZMIERZAJĄCE DO OBNIŻENIA STAWKI PODATKU OBROTOWEGO OD SPRZEDAŻY PRODUKTÓW ZBOŻOWYCH PRZEZ MŁYNY.

Związek Młynarzy Polskich w połączeniu z Centralnym Związkiem Kupców w Warszawie zwrócił się w dn. 21 maja bież. r. do Ministerstwa Skarbu z memorjałem, odnośnie obniżenia stawki podatku obrotowego od przemiału przez zastosowanie stawki w wysokości $\frac{1}{2}\%$, jak dla przedsiębiorstw hurtowej sprzedaży.

Wszystkim winno być wiadomem, że funkcjonujące w Polsce młyny mogą być podzielone, ze względu na charakter prowadzenia przedsiębiorstwa i posiadany kapitał obrotowy, na dwie grupy młynów, z których:

1) Jedne przyjmują zboże do przemiału, pobierając li tylko pewne wynagrodzenie za tę czynność; młyny te opłacają podatek obrotowy w wysokości 2% od zarobku brutto, t. j. sumy wynagrodzenia pobranego za przerób.

2) Drugie przerabiają zboże i sprzedają swe przetwory zbożowe hurtowo; młyny tej grupy opłacają podatek obrotowy w wysokości 2% od pełnej wartości sprzedawanych produktów.

Taki stan rzeczy odbija się nader ujemnie na młyny, zmuszone do opłacania wysokiej a zgoła niezyciowej i gospodarczo nieuzasadnionej stawki podatku obrotowego, z drugiej strony taka różnorodność opodatkowania wpływa bezpośrednio na zwiększanie wskaźnika drożyznianego.

Jako jedno z ważniejszych motywów, usprawiedliwiających słuszne wystąpienie młynarzy o niższą podatkową obrotową wykazano:

a) że przy przerobieniu zboża koszt robocizny wynosi za ledwie 1 — 2% ad valorem otrzymanego produktu,

b) obrót towarowy w młynach jest bardzo szybki, nie spotykany w żadnej innej gałęzi przemysłu, gdyż od chwili nabycia surowca do wypuszczenia gotowego produktu przechodzi nie więcej niż jedna doba,

c) że wobec powyższych motywów młyny takie są raczej przedsiębiorstwami handlowymi, a nie przemysłowymi, rola ich bowiem w obrocie gospodarczym jest właściwie handlowa,

d) że zboże i jego przetwory stanowią bezsprzecznie artykuły pierwszej, niezbędnej potrzeby,

e) że tak wysokie opodatkowanie siłą rzeczy i bez wszelkiej wątpliwości podraża bardzo znacznie cenę tych artykułów,

f) że wskutek nielojalnej konkurencji ze strony przygodnych czynników, zerujących na istniejącym stanie rzeczy, młyny, opłacające tak wysoką stawkę podatkową, narażone są na ruinę,

g) że niema żadnych logicznych i gospodarczych usprawiedliwionych powodów, by hurtowa sprzedaż przetworów zbożowych przez młyny była obciążana czterokrotnie wyższym podatkiem, niż hurtowa sprzedaż wszelkich innych artykułów pierwszej potrzeby,

h) że obniżenie stawki podatkowej przy sprzedaży hurtowej przetworów zbożowych przez młyny spowoduje niewątpliwie potanie mąki i chleba.

Nadto zwrócono uwagę, że obniżenie stawki podatkowej absolutnie nie wpłynie na uszczuplenie dochodu Skarbu Państwa, albowiem wielka ilość przedsiębiorstw, uchylająca się dotychczas prosto dla zachowania istnienia całkowicie lub częściowo od uiszczenia podatku, przy tej nowej życiowej stawce uiszczać będzie mogła należny Skarbowi podatek.

Z analogicznym podaniem o niższą podatkową wystąpił Małopolski Związek Młynów, który zauważył, że podatek wynosi 60 do 77% netto całej wartości przemiałowej brutto, podrażając samym podatkiem 1 klgr. mąki o 1,8 grosza, względnie o 2,3 grosza. Takiego ogromu obciążenia ani młyny, ani konsumenci nie są w stanie ponosić.

F. L.

ZAKAZ WYWOZU ZBOŻA PRZEDŁUŻONY DO 1 WRZEŚNIA R. BIEŻ.

Rozporządzeniem p. Prezydenta Rzeczypospolitej przedłużony został zakaz wywozu zboża i mąki żytniej do dnia 1 września r. bieżącego.

LISTY GWARANCYJNE ZAGRANICZNYCH TOWARZYSTW UBEZPIECZENIOWYCH.

W ostatnich czasach praktykowane jest udzielanie przez niektóre Towarzystwa listów gwarancyjnych Towarzystw, nie mających debitu w kraju, poręczających wypełnienie przez te Towarzystwa przyjętych na siebie zobowiązań.

Zaznaczamy, że w takich razach klientom grozi w razie ujawnienia przyjęcia takich listów gwarancyjnych, zastosowanie artykułu 101 ustawy o opłatach stemplowych z 1 lipca 1926 r., a mianowicie nałożenie wielokrotnej kary w rozmiarze 2% od sumy ubezpieczeniowej, co Państwowy Urząd Kontroli Ubezpieczeń w swym oświadczeniu Prezydium Zrzeszenia potwierdził i zadeklarował, iż przy ujawnieniu tego rodzaju faktów, wyżej wspomniany paragraf bezwzględnie zastosuje.

Towarzystwo więc praktykujące wydawanie tego rodzaju listów naraża klienta na daleko idące szkody materialne.

Przy pierwszej lepszej rewizji w którymkolwiek Towarzystwie Ubezpieczeń przez Państwowy Urząd Kontroli Ubezpieczeń, ten ostatni może łatwo znaleźć korespondencję dotyczącą udzielania gwarancji przez obce Towarzystwa i na mocy tych dokumentów nałożyć wspomnianą wyżej karę na klienta.

Zawieranie ubezpieczeń tego rodzaju przedstawia poważne niebezpieczeństwo.

KREDYTY DŁUGOTERMINOWE DLA PRZEMYSŁU.

Kredyty długoterminowe dla przemysłu uruchomił już Bank Gospodarstwa Krajowego. Pożyczki muszą być zabezpieczone w 50% wartości gruntów, 40% budynków i 1/3 wartości maszyn przedsiębiorstwa. Długoterminowe pożyczki przemysłowe wypłacane będą w 7 1/2%-owych obligacjach Banku Gosp. Kraj. O kredyt ubiegać się mogą, niestety, przedsiębiorstwa jedynie bardzo poważne, które w stanie są zaciągnąć pożyczkę od 300.000 złotych w złocie — wzwyż.

Z powyższego wynika, że kredyt ten dla młynarstwa jest nieprzystępny. Wiadomo bowiem, że w Polsce na palcach można przeliczyć takie zakłady przemysłowe młyńskie, których wartość rzeczywista gruntów, budynków i urządzenia przekraczała 750 do 800 tysięcy w złocie. Z racji tej Związek Młynarzy Polskich wystąpił do Banku Gospodarstwa Krajowego o obniżenie minimum pożyczki do normy bardziej odpowiadającej własności młynarskiej.

BARDZO WAŻNY OKÓLNİK MINISTERJUM SKARBU ODNOŚNIE PEWNEGO OGRANICZENIA EGZEKUCJI PODATKU PRZEMYSŁOWEGO.

W ostatnich dniach kwietnia młynarze całej Rzeczypospolitej Polskiej otrzymali wezwanie płatnicze od urzędów skarbowych, wskazujące uiszczenie dopłat do podatku obrotowego za r. 1926-7.

Dopłaty wyznaczono tak wielkie, że przerastają one w większości wypadków możliwość gotówkową płatnika. Są wypadki, że wyznaczono obroty, a więc i podatek od nich o 50% do 500% większe niż w roku 1925-ym. Wymiar taki w znacznym stopniu dotknął mniejsze warsztaty pracy, jak wiatraki i młyny 2 — 3 złożeniowe.

Wobec takiego stanu rzeczy tysiącom młynarzy groziłoby sekwestry, a nawet zamknięcie warsztatów.

W zrozumieniu tej ciężkiej nad wyraz sytuacji, organizacje gospodarcze zwróciły się do władz skarbowych o poczynienie ulg koniecznych przy płaceniu wyznaczonego podatku poszczególnym płatnikom. Warunek przewidziany ustawą, że złożenie odwołania nie zwalnia płatnika od konieczności wpłacenia wymierzonego podatku, stawia płatnika zaiste w sytuacji rozpaczliwej.

Ministerstwo Skarbu, mając na uwadze słuszność wystąpienia, wydało polecenie naczelnikom urzędów skarbowych, przeprowadzić przedwstępne zbadanie odwołań przeciw wymiarom na rok 1926 i w miarę wyników przeprowadzonych dochodzeń ograniczył egzekucję do kwot przypadających od sumy obrotów prowizorycznie skorygowanych, względnie w wypadkach ujawnienia zastosowania niewłaściwych stawek podatkowych do kwot prawidłowo obliczonych.

W związku z tem Ministerjum poleca **ograniczyć do odpowiedniej kwoty wysokość zaliczek kwartalnych na rok podatkowy 1927.** F. L.

PODATKI DROGOWE.

W numerze 7-ym naszego czasopisma z dnia 15 kwietnia r. bież podaliśmy do wiadomości okólnik Min. Spr. Wewnętrzznego Nr. 842/27 z dn. 19 lutego 1927 roku w sprawie opłat drogowych, częściowo zmieniający dawne rozporządzenia.

W okólniku tym było powiedziane między innemi, że dotychczasowa maksymalna stawka obciążenia podatkiem drogowym została podniesiona z 50 na 75% płaconego przez płatnika państwowego podatku gruntowego.

Ostatnio Ministerstwo Spr. Wewn. wydało okólnik w dniu 8 kwietnia 27 r. Nr. N. S. F. 1952/22 zezwalający wojewodom na podwyższenie ustalonej w okólniku z dn. 19 II normy maksymalnej obciążania gruntów opłatami drogowymi w wyjątkowych wypadkach z 75% na 100% zasadniczego podatku gruntowego. Podwyższenie normy może mieć miejsce jedynie wówczas, gdy potrzeby drogowe bezwzględnie tego wymagają, a obciążenie takie nie nadwyręży zdolności płatniczej rolniczej.

BANK POLSKI OBNIŻYŁ STOPE PROCENTOWĄ.

Rada Banku Polskiego obniżyła z dn. 13 maja r. b. oficjalną stopę dyskontową dla weksli z 8½% do 8%, stopę zaś zastawową dla pożyczek terminowych i otwartego kredytu z 10% na 9½%.

ZAKAZ WYWOZU PIENIĘDZY VIA GDAŃSK ZNIESIONY.

Ministerstwo Skarbu wydało zarządzenie, w/g. którego z dniem 1 czerwca roku bieżącego aż do odwołania, wolno będzie przewozić przez obszar Gdańska dowolne sumy pieniędzy w gotówce, bez względu na rodzaj waluty i niezależnie od kierunku po okazaniu na granicy polsko-gdańskiej biletu kolejowego, wykupionego do jednej ze stacji kolejowych przez Gdańsk.

OBLIGACJE 5% POŻYCZKI KONWERSYJNEJ.

Ministerstwo Skarbu poleciło izbom skarbowym wydać zarządzenie, aby Kasa Skarbową tytułem wpłat szacunku ziemi przy zakupie gruntów państwowych przyjmowały obligacje 5-procentowej pożyczki konwersyjnej. Nabywca obowiązany jest złożyć w kasie skarbowej, wraz z obligacjami, zaświadczenie urzędu pożyczek państwowych, stwierdzające prawo petenta do płacenia przy zakupie gruntów państwowych szacunku powyższemi obligacjami, które winny posiadać kupony bieżące. W razie gdyby kwota szacunku ziemi była niższa od zaofiarowanej przez nabywcę wartości obligacji 5 procentowej pożyczki konwersyjnej, kasy skarbowe nie mogą przyjąć tych obligacji, gdyż płatnikowi w żadnym razie nie może być wydana reszta w gotowiznie, ani też nie może być mowy o zarachowaniu nadpłaconej sumy w obligacjach 5 proc. pożyczki konwersyjnej na jakąkolwiek inną należność państwową.

ZNIŻKA KAR ZA ZWŁOKĘ I ODSETEK ZA ODROCZENIE.

Rozporządzeniem Prezydenta Rzeczypospolitej z dn. 17 maja 1927 r. artykuł 2 ustawy z dn. 31 lipca 1924 r. o pobieraniu od zaległości w podatkach bezpośrednich oraz w należnościach stemplowych kar za zwłokę, odsetek za odroczenie, tudzież kosztów egzekucyjnych otrzymał następujące brzmienie:

„Od zaległości w podatkach gruntowych pobiera się karę za zwłokę w wysokości 10% miesięcznie, od zaległości zaś we wszystkich innych podatkach i opłatach pobiera się karę za zwłokę w wysokości 2% miesięcznie, począwszy od 15 dnia po upływie terminu płatności.

Powyzsze zarządzenie stosuje się również analogicznie do samoistnych danin komunalnych.

O BILANSOWANIU W ZŁOTYCH ORAZ OKREŚLENIU W ZŁOTYCH KAPITAŁÓW WŁASNYCH PRZEDSIĘBIORSTW, OBOWIĄZANYCH DO PROWADZENIA KSIĄG HANDLOWYCH.

(Dz. Ust. Nr. 46 z dn. 28/V 27 r., poz. 402).

Rozporządzenie Prezydenta Rzeczypospolitej z dn. 25 czerwca 1924 roku o bilansowaniu w złotych oraz określeniu w złotych kapitałów własnych przedsiębiorstw, obowiązanych do prowadzenia ksiąg handlowych ulega następującym zmianom:

1) ostateczny termin do wymiany akcji w walucie markowej, koronowej i rublowej na akcje w walucie złotowej; i na ich odcinki względnie do zaopatrzenia tych akcji stemplem, opiewającym na walutę złotową, wyznacza się na dzień 31 grudnia 1927 r.

2) Bilanse otwarcia przedsiębiorstw, obowiązanych do składania sprawozdań, powinny być sporządzone i wniesione do rejestru handlowego najpóźniej w terminie do dnia 15 lipca 1927 r. oraz powinny być ogłoszone w myśl obowiązujących przepisów.

3) Jeżeli kapitał zakładowy spółek akcyjnych lub akcyjno-komandytowych w bilansie otwarcia nie dosięgnie najniższej granicy, oznaczonej w § 20 ust. 1, spółka powinna podwyższyć swój kapitał zakładowy najdalej do dnia 31 grudnia 1927 r., co najmniej do tej granicy z zachowaniem obowiązujących przepisów o podwyższaniu kapitałów zakładowych.

PRZYMUS UBEZPIECZENIA OD OGNI.

W czterdziestym szóstym Dzienniku Ustaw z dn. 28 maja bież r. pod pozycją 410 zostało ogłoszone Rozporządzenie przymusu ubezpieczenia od ognia. W myśl tego rozporządzenia przymus ubezpieczenia rozciąga się na budowle, znajdujące się na obszarze województw: białostockiego, kieleckiego, krakowskiego, lubelskiego, lwowskiego, łódzkiego, nowogrodzkiego, poleskiego, stanisławowskiego, tarnopolskiego, warszawskiego (z wyłączeniem m. st. Warszawy), wileńskiego i wołyńskiego w całkowitej sumie oszacowania.

Przymusowi ubezpieczenia od ognia nie podlegają budowle:

a) stanowiące własność Państwa Polskiego, instytucyj i przedsiębiorstw państwowych;

b) zajmowane przez poselstwa i konsulaty państw obcych, o ile stanowią własność tych państw, z zastrzeżeniem wzajemności;

c) fabryczne,

d) narażone na wyjątkowo wysoki stopień niebezpieczeństwa pożaru, a w szczególności: składy materiałów i wyrobów wybuchowych, teatry i cyrki;

e) o charakterze tymczasowym lub przeznaczonym na rozbiórkę;

Za budowle fabryczne uważa się pomieszczenia zakładów fabrycznych, oraz inne pomieszczenia, będące w związku z niemi i leżące na terytorjum fabrycznym. Zakładami fabrycznymi w rozumieniu rozporządzenia są te, w których produkcja odbywa się przy pomocy napędu mechanicznego o sile nie mniejszej, niż 10 koni mechanicznych, lub też zatrudniające przynajmniej 15 robotników.

Z czego wynika, że mniejsze zakłady fabryczne podlegają przymusowemu ubezpieczeniu.

Poszczególne sejmiki powiatowe (rady powiatowe) mogą uchwalić przymus ubezpieczenia od ognia mienia ruchomego w gospodarstwach rolnych oraz przymus ubezpieczenia żywego inwentarza od pomoru, przyczem przymus ubezpieczenia winien objąć obszar całego powiatu.

W zakresie ubezpieczenia plonów od gradobicia uprawnienie to należy do sejmików województw, przyczem przymus ubezpieczenia winien objąć obszar całego województwa.

KOSZTY PROTESTU.

Nowe stawki.

Ogłoszone rozporządzenie Prezydenta Rzplitej z dnia 30 kwietnia r. b., które uchyla dotychczasowe przepisy o kosztach protestu i wprowadza nowe normy dla całego obszaru państwa.

Rozporządzenie to wejdzie w życie dnia 29 maja r. b.

Za sporządzenie protestu wekslu lub innego dokumentu (np. czeku) należność jest jednakowa bez względu na to, kto sporządza protest, czy notariusz, czy sąd, czy urząd pocztowy.

Opłata za sporządzenie protestu przez notariusza wynosi:

Jeżeli kwota ulegająca zaprotestowaniu nie przekracza:

100 zł. — 2 zł.,

powyżej 100 zł. — do 300 zł. — 2 zł. 50 gr.,

powyżej 300 zł. — do 400 zł. — 4 zł.,

powyżej 400 zł. — do 600 zł. — 5 zł.,

powyżej 600 zł. — do 1000 zł. — 7 zł.,

powyżej 1000 zł. — do 5000 zł. — 10 zł.,

powyżej 5000 zł. do 10.000 zł. — 15 zł.

Przy sumie, przekraczającej 10.000 zł. do opłaty 15 zł. na pierwsze 10.000 zł. dodaje się po 30 groszy za każde choćby rozpoczęte dalsze 1000 zł.

Niezależnie od opłaty za sporządzanie protestu notariusz pobiera opłatę stemplową.

Sądy oraz urzędy pocztowe pobierać będą za sporządzenie protestu opłatę w wysokości równej łącznej sumy opłat, pobieranych przez notariusza za protest oraz z tytułu opłaty stemplowe.

Od zaprotestowanych weksli pobierane będą poza tem opłaty komunalne.

Jeżeli sporządzający protest (notariusz) musi wyjechać dla jego dokonania poza siedzibę swoją do miejsca, gdzie niema organu, uprawnionego do sporządzenia protestu, to należą mu się djety i zwrot kosztów podróży. Koszty te oblicza się według norm przewidzianych dla urzędników państwowych VIII grupy.

Sporządzający protest (notariusz) może zażądać przedniego wpłacenia należności.

Jeżeli osoba, przeciwko której protest ma być skierowany, uczyni zadość wezwaniu przed sporządzeniem protestu, to należność wynosić będzie tylko połowę opłaty, jakaby przypadała za sporządzenie protestu.

Barwa mąki. Ustalacz typów

Próby mąki sposobem Pekara są przypuszczalnie każdemu młynarzowi znane i rozwodzić się na ten temat nie ma potrzeby. Jest dowiedzionem, że za pomocą próby wodnej młynarz może ustalić tylko barwę mąki — przy bardzo poważnym traktowaniu i decydowaniu należy posilkować się analitycznym ustaleniem zawartości popiołu w mące, bowiem zdarza się, że próba wodna nie ujawnia dostatecznie stopnia przemiału, przynajmniej nie pozwoli ustalić go cyfrowo.

Zasadniczo, a nawet teoretycznie można porównywać tylko mąki o jednakowej miślkości. Jak zmienia się barwa mąki w zależności od miślkości, można udowodnić na następującym przykładzie. — Badając większy kawałek kolofonium zauważymy, że posiada ciemnobrunatną barwę, jednak po rozdrobieniu tego kawałka na proszek spostrzeżemy, że proszek posiada barwę żółtawej mąki, jakkolwiek substancja pozostała ta sama. — Podobnie wykazują kaszki zwłaszcza grubsze, znacznie ciemniejszą barwę od wymielonej z niej mąki. — W mące wielkość kawałków otrąb wywiera bardzo poważny wpływ; jeżeli są większych rozmiarów, — mąka jest bielsza, a otrąbki występują wyraźnie jako ciemne kropki, jeżeli otrąbki zostały bardzo drobno rozmielone, to ta sama ich ilość wpłynie na znacznie ciemniejszą barwę mąki, zatem chcąc uniknąć ciemnej barwy mąki, trzeba przedewszystkiem unikać ich rozdrobnienia, albo lepiej usunąć je przed rozdrobieniem.

Aby młynarz mógł się orjentować w przebiegu przemiału, zwłaszcza przy mieleniu pewnego ściśle określonego podług wzorca gatunku mąki, musi wykonywać wielokrotne próby i badania barwy mąki

podczas i po ukończeniu przemiału, względnie przy mieszaniu odpowiedniej ilości różnych odciągow mąki. Takie próby suche i mokre trzeba móżdż porównywać w bezpośrednim zsunieciu ich obok siebie, a wykonanie tego wymaga wprawy, jest niełatwe i zabiera dużo czasu. Aby to zadanie uprościć, skonstruowano proste i niedrogie przyrządy, które pozwalają wykonać kolejno kilka próbek przy jednorazowym napełnieniu formy. — Przyrządy są budowane dla 3 do 8 próbek. Sposób użycia jest następujący: nabiera się dosyć ściśle odmierzoną blaszaną czerpaczką — szufelką jednakowe ilości badanych rodzajów mąki i nasypuje się je do poszczególnych przedziałów form przyrządu, mającego dno jako zasuwkę blaszaną. Napełnione formy jednakowymi ilościami mąki zgniata się za pomocą ściśle dostosowanego stempla, stawia się formą na ciemno odpolitowanej albo polakierowanej deseczce, wyciąga się zasuwkę i wszystkie próbki wypycha się stemplem na deseczkę, — będą leżały obok siebie jednakowo ściśnięte i gładkie. — Można również zaznaczoną zasuwką odciąć tylko cienkie warstwy badanej mąki tak, że jedno napełnienie formy posłuży do kilku prób. — Sucha próba leży obok siebie i daje się łatwo porównywać; na drugiej deseczce odcięte, jak poprzednio próba dają możność przeprowadzenia mokrej próby, pomysłu Pekara, przez ostrożne zanurzenie deseczki z próbkami w czystej wodzie, a gdy chodzi o lepsze uwidocznienie przymieszek otrąb, w wodzie podkwaszonej kilku kroplami czystego kwasu solnego. — Za jednym pobraniem prób, otrzymuje się doskonałą porównawczość suchych i mokrych wzorków. Tak jak wygląda mokra próbka, tak będzie wyglądało ciasto pieczywa.

Inż. Wł. Krzyżanowski.

Pytania i Odpowiedzi

Pytanie Nr. 153.

Posiadam sito kurzowe, łuskarke, ślimakową szcztok. do żyta walce 400 × 350 z 8 żądlami 12% skosu, odśrodkowiec z sitem Nr. 9 i sortownik. Żyto śrutuję 3-krotnie, kaszki i miały wymielam na francuzach 1000 mm., niedomiały 1 raz na tychże; osiągam 68% mąki, względnie ciemnej i otrąbiastej.— Pszenicę mielę na walcach 400 × 250, dwukrotnie śrutując; sortownik z drucianem sitem 24 i 45, odśrodkowiec z gazą Nr. 10, kaszki i miały wymielam dwukrotnie na powyższych francuzach, wyciągam 62% mąki żółto-otrąbiastej. — Aspirację posiadam. Wymaganą jest 70% mąka. Walce przyspieszają 1 : 3 przy 220 obrotach na minutę. — Gdzie szukać błędów? Proszę o wskazówki.

F. Szumlański.

Odpowiedź.

Najwidoczniej oczyszczalnia ziarna źle działa; może jest zbyt mała, albo maszyny przestarzałe i zużyte? Czy siła napędowa jest dostateczną i transmisja wykonywa stale jednakową liczbę obrotów? W każdym razie brakuje gniotownik z odsiewaczem, tarar z sitem, magnesem i tryjerem.

Walce żytnie 7½ żadeł rozwartych 10% skos. 4—5-krotne śrutowanie; pszenicę 5—6 razy śrutować, żądła kończone 6 żadeł, 12% skos., przyspie-

szenie 1 : 2½; wytwarzać jaknajwięcej kaszek, takowe czyścić i przemiałać oddzielnie na kamieniu. Byłoby wskazane, zastosować przetak mechaniczny z 12 sitami i przekładanymi klapami, zadawać mlewo obficie i siać mąkę przez gazę Nr. 8—9—10, kaszki aspirować. Posiadane odsiewacze użyć do kontrolowania mąki przed mieszadłem mechanicznym, co bardzo poprawi barwę mąki. Przedewszystkiem należy podstawowo zbadać oczyszczalnię, doprowadzić ją do należnego porządku, dostawić trójkomorowy obłuskiwacz i poprzednio wymienione maszyny, a również zawilżacz mgłowy do ziarna purzed gnotownikiem. Dyspozycję prowadzenia przemiału, wykres przebiegu roboty i projekt rozsądnego urządzenia młyna polecić doświadczonemu w młynarstwie specjalnemu inżynierowi.

Zamiast dwóch oddzielnych urządzeń do przemiału żyta i podobne do pszenicy, — maszyny obydwóch tak zgrupować, aby przemiał żyta i pszenicy ujednostajnić. Sprawność młyna przy tejże posiadanej sile napędowej znacznie się zwiększy, a jakość mąki poważnie się poprawi.

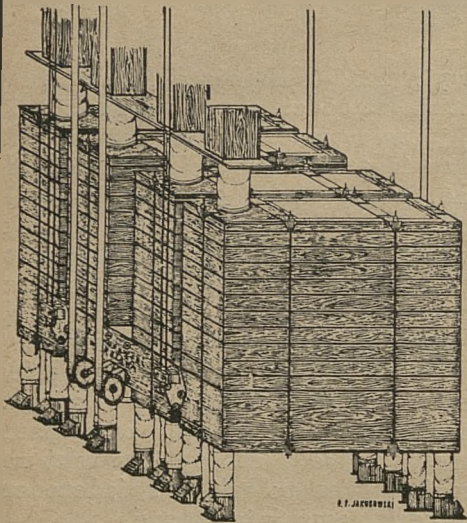
Byłoby również wskazane zastosowanie do sztucznego bielienia i zwiększenia wypieczystości mąki. Sposób i urządzenie dostarczy zaznaczony inżynier.

IWK.

Rynek zbożowy.

	16/V	20/V	31/V	U W A G I
Warszawa				
pszenica	62.00—63.00	60.50—62.50	60.50—61.00	Cena franco stacja załadowania
żyto	52.00—53.00	51.50	50.00—52.50	" " " "
mąka żytnia „0000“ 60%—65%	70.00	70.00	70.00	" " " Warszawa
mąka sitkowa i razowa	58.00	58.00	58.00	" " " "
otręby żytnie detal	36.50—38.50	36.50	34.50—36.00	" " " "
jęczmień (browarny)	48.75	45.50—46.50	46.00—47.25	" " " załadowania
owies	42.50—43.50	42.50—44.25	42.00—43.00	" " " "
Poznań				
pszenica	57.50—58.50	56.00—57.50	56.75—57.50	Cena franco stacja załadowania
żyto	51.00	51.00—51.50	50.50—51.50	" " " "
jęczmień (browarny)	42.50	42.00—43.00	42.50—43.50	" " " "
owies	41.25—44.75	44.25—45.00	43.00—44.50	" " " "
mąka żytnia 70%	73.50	71.50—72.50	72.25—74.40	" " " "
otręby żytnie	32.00—34.50	35.00—37.00	36.00—37.50	" " " "
Kraków				
pszenica	60.50—62.00	62.00—63.00	61.50—62.00	Cena franko Kraków
żyto	50.50—51.50	52.75—53.50	50.75—52.50	" " " "
owies	40.50—43.50	42.00—44.50	43.50—45.00	" " " "
jęczmień	43.25—45.00	42.50—44.50	43.50—44.75	" " " "
mąka pszenna 45%	100.50	103.00	98.—100	" " " "
mąka żytnia 60%	86.00	93.70	86.00	" " " "
otręby żytnie	33.50—35.50	37.50	36.50—38.00	" " " "

Ceny podane za 100 klg.



Największą wydajność, najwyższe gatunki mąki
gwarantują

nowe udoskonalone swobodnie wahadłowe

PYTLI PŁASKIE 2-u, 3-y, 4-o, 6-o DZIAŁOWE

Budują w najdokładniejszym wykonaniu
w zastosowaniu do żyta i pszenicy

Warsztaty Mechaniczne Budowy Maszyn Młyńskich

F. JAKUBOWSKI

Warszawa, Krochmalna № № 83 i 86

Ceny niskie, Dogodne warunki kredytu,
Prospekty, Kosztorysy, Porady bezpłatnie.

FABRYKA MASZYN

S. Waberski i S^{KA}

SP. AKC.

WARSZAWA-PRAGA

Markowska 8. Telefon 21-81.

Wentylatory-ekshaustory.

Rurociągi kompletne.

Suszarnie dla zboża

dostarczymy przed nowymi zbiorami.

Suszarnia w każdym młynie

powiększa produkcję i daje
lepszy gatunek mąki.

OFERTAMI SŁUŻYMY NATYCHMIAST.



Potrzebny do natychmiastowego wstąpienia
NAD MŁYNARZ

dzielny fachowiec z dłuższą praktyką w wielkich młynach,
do młyna pszennego, żytniego i kaszarni o łącznej spraw-
ności 130 ton, obeznany dokładnie z maszyną parową
i turbinami.

Reflektuje się tylko na siłę, która podobne stanowiska
zajmowała. Zgłoszenia wraz z życiorysem, odpisami świa-
dectw, podaniem referencji i wysokości żądanego wynag-
rodzenia nadsyłać do Administracji Młynarza Polskiego
pod Nr. 75.

Zgłoszenia pozostawione bez odpowiedzi do dni 14
uważać należy za nieuwzględnione.

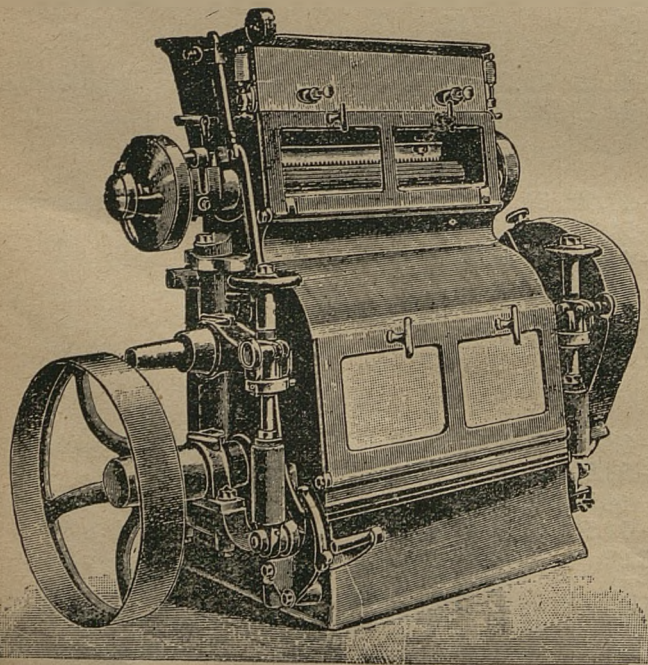
**Walce, planschtry, tuszczarki, reformy,
tryjery turbiny**

oraz **Inne maszyny młyńskie** wyrobu

BREITFELD — DANEK

zawsze na składzie posiada

M. STEINHAUS — Lwów Gródecka 10 a.



**Dźwigi do worków, wciągi śrubowe (flaszencugi),
wielokrążki, taczki żelazne do przewożenia i podnoszenia
worków, łańcuchy, liny stalowe** wykonywa jako specjalność

Warszawska Fabryka Maszyn Windowych „SILA”

istnieje od 1894 r.

Warszawa, ul. Chłodna 5. — Telefon 47-78.

Spółnika przyjmę do młyna motorowego na gaz ssany
i **powierzę** mu samodzielne prowadzenie młyna, ka-
pitał 4—5 tys. zł. Zwrot kapitału gwarantuję w złotych
w złocie hipotecznie. Informacji udziela listownie. Adre-
sować: wieś i młyn Krobiczew, gm. Głusk pow. Socha-
czewski poczta Zakroczym, TEOFIL MROWICKI.

Do sprzedania zaraz tanio

2 pary kamieni młyńsk. franc. 1300 mm. z kompl. armaturą
1 pojed. postaw walcomy Kappler. Berlin 750/350 z dwa-
ma z pasowymi wałkami

1 wentylator Ekshaustor

1 filtr ssący 4 rękawowy

1 większa dynamo 110 volt

Wiadomość: **BULOWSKI, Mikołow, Górny-Śląsk.**

Poszukuję do kupna względnie dzierżawy młyn
w lichym stanie, w dobrej okolicy, o sile wodnej na 2 ganki.
Pożądane przy tem kilka hektarów ziemi, niedaleko szosy
i stacji kol.

Przyjąłbym również posadę nadmłynarza, mam dłu-
goletnią praktykę.

Łaskawe oferty z podaniem warunków uprasza się
składać pod „BC” do Redakcji „Młynarza Polskiego”.

TOW. AKC.
ROK ZAŁOŻENIA 1858

RUDZKI i S-ka

WARSZAWA
UL. FABRYCZNA Nr. 3

TURBINY WODNE FRANCIS'A

Do wszelkich spadków i dowolnej ilości wody; dla młynów, elektrowni i t. p. zakładów przemysłowych

**Konstrukcja prosta i trwała.
Wykonanie solidne.
Montaż łatwy.**

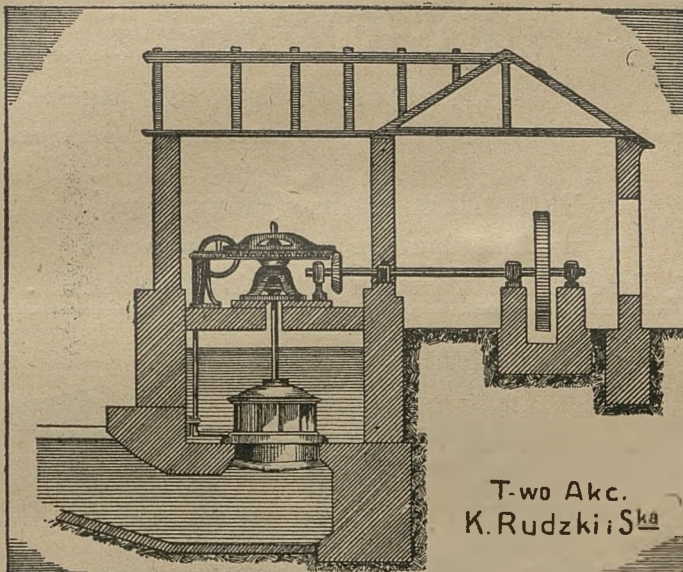
Z ręczną i automatyczną regulacją

Gwarantowana wysoka wydajność.

Projekty i kosztorysy na żądanie bezpłatnie.

Budowa mostów

łącznie z robotami kasonowymi. (Największa wytwórnia mostów w Rzeczypospolitej).



T-wo Akc.
K. Rudzki i S-ka

Kompletne Urządzenia wodociągowe.

oraz **Przeciwpożarowe** z tryskaczami syst.

Linsera Odlewy stalowe, koła i inne części wagonowe.

Kowadła stalowe marki „Herkules” **DŹWIGI** różnych systemów

Krany mostowe obrotowe i t. p.

Urządzenia kolejowe Sawnice, przesuwnice, zwrotnice, obrotnice i t. p. **Frezowanie trybów czołowych.**

DŁUGOTERMINOWE WARUNKI KREDYTOWE

Dotąd ustawiono przeszło 300 TURBIN, z których kilkanaście z najnowszymi urządzeniami do automatycznej regulacji.

Silniki Spalinowe na wszelkie paliwa
wszechświatowej marki

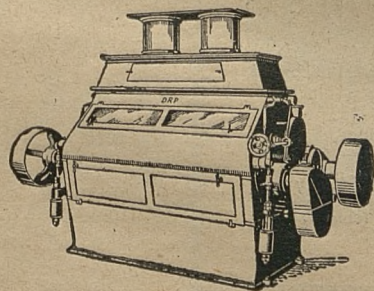
Deutz

pracują najekonomiczniej.

Przedstawicielstwo w firmie:

Silniki Spalinowe, Sp. z ogr. odp. Warszawa, Mazowiecka 7.

TELEFON 40-77



BUDOWA TURBIN WODNYCH

TELEFON 40-77

„WODOTURBINY”

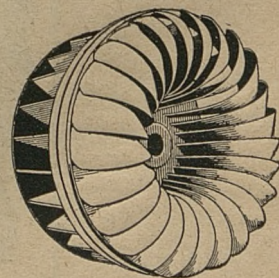
C. BERNHARD i S-ka
ŁÓDŹ, ul. ZAKĄTNA Nr. 62.

SPECJALNOŚĆ:

BUDOWA TURBIN I RYFLOWANIE WALCY.

BUDOWA MŁYNÓW POSTAWY WALCOWE
FRANCUSKIE, ŚLĄSKIE I SZTUCZNE

WSZELKIE MASZYNY DO CZYSZCZENIA ZBOŻA



Zakładanie transmisji. Reperacje maszyn parowych, młyńskich i wszelkich syst. motorów jak i rozborowanie cylindrów na mlejsku. FREZEROWANIE KÓŁ ZĘBATYCH. Sprzedaż gazy szwajcarskiej i wszelkich narzędzi do kucia kamieni. CENY PRZYSTĘPNE.

TELEFON 40-77

TELEFON 40-77



Znak ochronny

Egzystuje od 1900 roku.

Za postępową fabrykację maszyn młyńskich

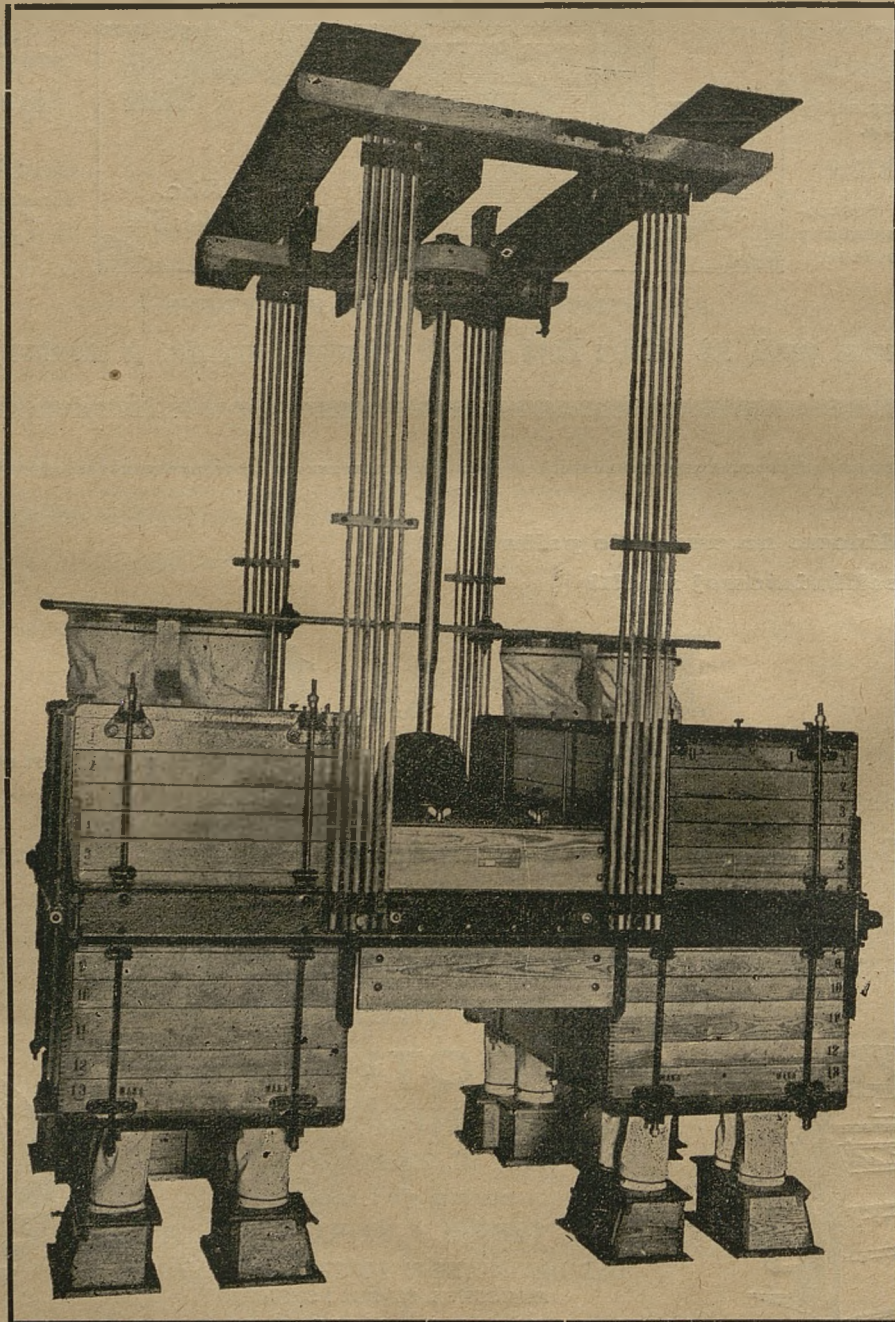
ZŁOTY MEDAL CZĘSTOCHOWA 1909 r.

Fabryka Maszyn i Kamieni Młyńskich ŁĘGIEWSKI i HARTWIG

Warszawa-Praga, ul. Szeroka 11 (dom własny)

Telefony: 16-08 i 38-34.

PYTLE PŁASKIE (Planzychtry)
wolnowiszące, samokrężne z
POPEDEM GÓRNYM PRZEZ WAŁEK.



POSTAWY WALCOWE

podwójne i pojedyncze najnowszej konstrukcji.

WIALNIE DO MŁYNÓW I SIŁOSÓW
EUREKI, SZMERGŁÓWKI SZCZOTKOWE
i PERLAKI wszelkich systemów.

DOGODNE CENY I WARUNKI
Liczne referencje odbiorców.