

Zakłady Budowy Młynów i Fabryka Maszyn

Amme - Luther - Zakłady w Brunświku

Oddział: Amme, Giesecke i Konegen w Brunświku

„ Luther w Brunświku

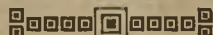
Generalne przedstawicielstwo na Polskę:

INŻYNIER W. NIEMANN

WARSZAWA, UL. CHŁODNA 26 m. 6. TELEFON 283-20

ADRES TELEGRAFICZNY: Muehlenbau — Warszawa.

Budowa i przebudowa młynów wszelkich typów. Budowa spichrzów, silosów zbożowych, suszarni, transporterów tak mechanicznych, jak pneumatycznych. Turbiny wodne dla wszystkich spadów i wydajności. Urządzenia olejarni.



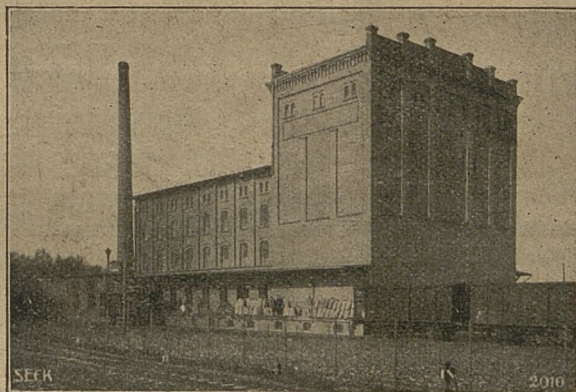
Wszelkie maszyny młyńskie światowej marki „Miag“

PIERWSZORZĘDNE MŁYNY W POLSCE

ZBUDOWANE SĄ PRZEZ

ZAKŁADY SECK'A DREZNO

Maszyny
SECK'A
gwarantują
od 50 lat



najwyższą
gatunkowość
i wydajność
mąki

Młyn Parowy Ostrów

WYŁĄCZNE PRZEDSTAWICIELSTWO

Inż. MICHAŁ GRABSKI

BIURO TECHN.-HANDL.

Inż. ALFONS KASTENMÜLLER

WARSZAWA, ul. POZNAŃSKA 23. TELEFON 148-98.

Wszelkie maszyny światowej marki „MIAG“.

CENTRALA HANDLOWA MŁYNARZY POLSKICH

Spółka Akcyjna

w WARSZAWIE, Nowy-Świat 70.

TELEFONY 107-51; 222-92.

KUPUJE OTRĘBY ŻYTNIE I PSZENNE W ŁADUNKACH WAGONOWYCH

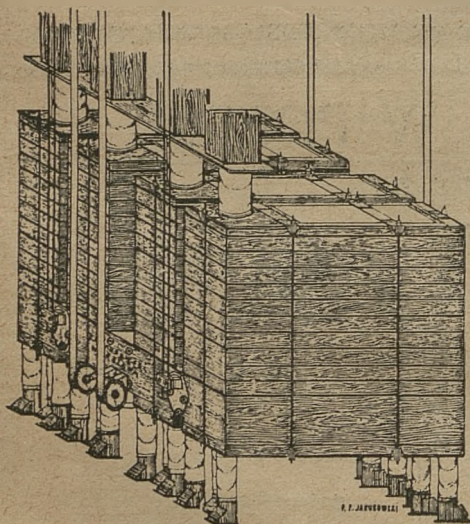
Oferty prosimy składać wraz z próbkami

ŚRUTOWNIKI WALCOWE I TALERZOWE

Tow. Akc.

„WIEPOFANA“

POZNAŃ, ulica Dąbrowskiego 81. TELEFON 61-56



Największą wydajność, najwyższe gatunki mąki
gwarantują
nowe udoskonalone swobodnie wahadłowe

PYTLI PŁASKIE 2-u, 3-y, 4-o, 6-o DZIAŁOWE

Budują w najdokładniejszym wykonaniu
w zastosowaniu do żyta i pszenicy

Warsztaty Mechaniczne Budowy Maszyn Młyńskich

F. JARUBOWSKI

Warszawa, Krochmalna № 83 i 86

Ceny niskie. Dogodne warunki kredytu.
Prospekty, Kosztorysy, Porady bezpłatnie.

G. KULIK

FABRYKA MASZYN i KAMIENI MŁYŃSKICH

w Lublinie, ul. Wesoła Nr. 20, tel. 8-91

Biuro i Skład ul. Zamojska Nr. 18, tel. 7-61

Oddział w Wilnie ul. Mickiewicza Nr. 9, tel. 12-75

KOMPLETNE INSTALACJE MŁYNÓW ORAZ KASZARŃ

Oferty, Kosztorysy i porady bezpłatnie

„ MŁYNOBUDOWA „

ZAKŁADY BUDOWY MŁYNÓW

J. WĘGRZYN i F. VOSTRAK

INŻYNIEROWIE

WARSZAWA-PRAGA — OLSZOWA 14

TEL.: 49 i 67-99.

○ BUDOWA i PRZEBUDOWA
MŁYNÓW i KASZARŃ ○

○ MASZYNY MŁYŃSKIE
KRAJOWE i ZAGRANICZNE ○

○ TURBINY FRANCISA ○

○ SILNIKI ○ PĘDNIE ○

○ RYFLOWANIE WALCÓW ○

○ GAZA DUFOURA ○

WSZELKIE ARTYKUŁY MŁYNARSKIE, jak:
oskardy, oskardziki, perliki (angielskie), gurty i kubki do
elewatorów, siatki i tkaniny z drutu stalowego.

PORADY TECHNICZNE — PLANY — KOSZTORYSY

Generalne Przedstawicielstwa:

To w. Akc. „MŁYNOTWÓRNA“ w ROGOŹNIE
Fabr. tryjerów „PH. NEBRICH“ w PRADZE
Fabr. wag automat. „V. ČERVENY“ w PRADZE

ZAKŁADY MECHANICZNE
„URSUS”

SP. AKC.

WARSZAWA SKIERNIEWICKA 27/29

SILNIKI SPALINOWE

Diesel'a, pół Diesel'a, dwusuwne do
 elektrowni, młynów, fabryk, pomp i t. p.

ARMATURA

do pary, gazu i wody — specjalna dla cukrowni

ODLEWY

żeliwne wysokowartościowe i metali pół szlachetnych
 (bronz, glin, białe metale i t. p.)

SAMOCHODY

dostawa w Końcu 1927 roku

SPRZEDAŻ SILNIKÓW NA DŁUGOLETNIĘ ROZPŁATY

HENSCHEL & SOHN, CASSEL

NAJWIĘKSZA W EUROPIE FABRYKA LOKOMOBIL, LOKOMOTYW, WALCY SZOSOWYCH

ROK ZAŁOŻENIA 1810

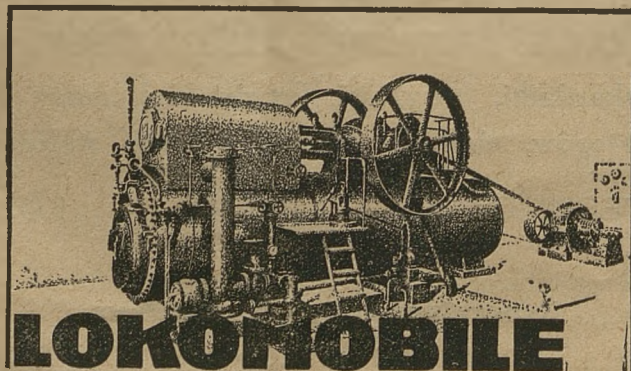
Zatrudnia około 12.000 robotników.

GENERALNE PRZEDSTAWICIELSTWO NA POLSKĘ

SEWERYN GOLDBAUM

WARSZAWA, Królewska 29.

TELEFON 130-27 i 283-32



LOKOMOBILE

Stala tandem-lokomobila na przegrzanej parę z wyciąganym kotłem rurkowym i kondensacją o mocy stałej 80 HP do napędu prądnicy trójfazowej
 Poszukiwani zdolni i poważni reprezentanci we wszystkich miastach województw Polski

Oferty nadsyłać do biura Generalnej Reprezentacji w Warszawie

Oferty bez poważnych referencji rozpatrywane nie będą

MŁYNNARZ POLSKI

ORGAN ZWIĄZKU MŁYNNARZY POLSKICH

WYCHODZI DWA RAZY MIESIĘCZNIE



REDAKCJA I ADMINISTRACJA: WARSZAWA, N.-ŚWIAT 70

Redaktor przyjmuje codziennie od godz. 11 do 2 pp. Administracja czynna od godz. 10 do 3 pp.

WARUNKI PRENUMERATY:

Dla członków Zw. Mł. Pol. kwart. 4 zł.
Dla nie członków . . . 6 .

Ogłoszenia przyjmuje
Redakcja „Młynarza Polskiego”
Nowy-Świat 70, tel. 277-45.

NUMER NASZEGO KONTA
w P. K. O.

1615

Inż. prof. ST. MAŁYSZCZYCKI.

Kaszarstwo zbożowe

(Ciąg dalszy).

RACJONALNE URZĄDZENIE KASZARNI JAGLANEJ POWINNO OBEJMOWAĆ NASTĘPUJĄCE CZYNNOŚCI.

1. **oczyszczanie ziarna z obcych domieszek z zastosowaniem wialni ziarnowej z dolną raflką, aparatu magnesowego i oddzielacza okrągło-ziarnowego**, przyczem sita w raflce muszą być należycie dostosowane do danego ziarna prosa, co dotyczy także zagłębień w cylindrze oddzielacza, który prócz tego posiada zamiast jak zwykle jednej, dwie, do odpowiedniego przestawiania urządzone, rynienki odbiorcze ze ślimaczniczkami;

2. **gatunkowanie ziarna podług wielkości na sortowniku raflowym z odpowiednio dziurkowanymi sitami z blachy żelaznej**, co koniecznym jest dla następnego obłuskiwania, które wtedy tylko może być dokładnym i równomiernym dla wszystkich ziarn, jeżeli posiadają one jednakową wielkość, w przeciwnym bowiem razie największe ziarnka prosa w znacznej części łamią się, a najmniejsze nie są obłuskane;

3. **obłuskiwanie ziarna w t. zw. jagielniku żarnowym**, najwięcej rozpowszechniony ustrój którego, pod względem konstrukcyjnym, niewiele wyróżnia się od zwykłego złożenia kamieni młyńskich, a posiada tylko odmienne powierzchnie pracy, bo zamiast spodniego kamienia nieruchomego, zwanego leżakiem, stosuje się tu albo szczelną płytę korkową, albo silnie ubitą i stwardniałą lepiankę z czystej gliny, zmieszanej z włosiem krowim, na odpowiednim podkładzie drewnianym, podczas gdy na górny kamień obracający się, zwany biegunem, nadaje się najlepiej miękki piaskowiec o porowatym utkanu. Dość znaczne także zastosowanie w praktyce, szczególnie w mniejszych urządzeniach kaszarnianych, znajduje t. zw. jagielnik cepowy, o nader prostym ustroju, w którym ziarno prosa, będąc rzucane o odpowiedni płaszcz bębnowy, obłuskuje się, przyczem wszakże wiele ziarn zbytnio rozdrabia się, zmniejsza-

jąc tym sposobem procentowy wydatek właściwej kaszy jaglanej. Poza tem powinienby nadawać się do obłuskiwania prosa także perlak zaokrąglacz z zastosowaniem właściwego do tego celu kamienia piaskowcowego, z odpowiednio dziurkowanym płaszczem, do czego wszakże brak danych z praktyki, a dotyczy to również dolno-biegunowego złożenia kamieni, jakie zalecane jest również do zastosowania dla obłuskiwania prosa.

4. **wywiewanie obłuskowin ziarnowych za pomocą specjalnej do tego celu wialni bez raflki, zwaney wywiewaczem łuskowym;**

5. **ponowne gatunkowanie kaszy jaglanej podług wielkości pojedynczych ziarenek na sortowniku raflowym;**

6. **nadawanie połysku kaszy jaglanej**, w tak zwanym wygładzacz jaglanym ze stałym cylindrycznym płaszczem drewnianym, o falistej powierzchni, obitej blachą stalową i z obracającym się wewnątrz pełnym bębnum cylindrycznym, na zewnętrznym obwodzie którego osadzone są odpowiednio do falistych zagłębień płaszczu ukształtowane cepy drewniane ze śrubowem pochyleniem względem poziomej osi geometrycznej bębna do 60 mm. na 1 m. jego długości; osiąga się tu zarazem także ostateczne pozbywanie się naderwanych tylko częściowo, a nie oddzielonych jeszcze od ziarna cząstek łuski.

Sprawności najważniejszych przyrządów i maszyn w specjalnem zastosowaniu ich do przerobu prosa na kaszę jaglaną, są następujące:

1. **oddzielacze okrągło-ziarnowe** posiadają za ledwie 35-procentową sprawność w stosunku do tej, jaką przyjmuje się dla żyta lub pszenicy, przy odnośnym wymiarze powierzchni cylindrycznych;

2. **jagielnik ziarnowy** o średnicy kamienia 950—1400 mm., przy 250 — 150 obrotach na minutę, zużywający 3 — 6 sił koni mechanicznych, obłuskuje 125 — 250 kg. prosa na godzinę;

3. **wygładzacz - polerownik kaszy jaglanej** o wymiarach 2300 mm. długości, 1300 mm. szerokości i 1500 mm. wysokości, z kołem pasowem o średnicy 500 mm. i szerokości 120 mm., dla 250 obrotów na minutę, zużywający około 2 sił koni mechanicznych, wygładza 100 — 125 kg. kaszy na godzinę.

Ogólnie przyjmuje się w praktyce, że kompletne postępowe urządzenie maszynowe krupiarni jaglanej dla przerobu 100 kg. prosa na godzinę, wymaga około 6-ciu sił koni mechanicznych, to znaczy, że siła 1-go konia mech. przerabia około 16 kg. prosa na godzinę.

Przeciętny procentowy wynik przetwórczy do brze urządzenie kaszarni jaglanej jest następujący:

73% kaszy jaglanej, numerowanej podług wielkości od nr. 1 do 5;

3% mąki jaglanej;

8% odpadów (odłamków) ziarnowych;

15% obłuskowin;

i 1% rozkurzu.

Razem 100%.

Urządzenie maszynowe krupiarni dla przerobu 100 kg. prosa na godzinę na handlowe gatunki kaszy jaglanej jest następujące:

1 **wialnia ziarnowa z dolną raflą**, z podwójnym sitem 500 mm. szerokości i 1000 mm. długości, z kołem pasowem o średnicy 200 mm. i szerokości 100 mm., dla 450 obrotów na minutę, z zużyciem około 1,5 konia mechanicznego;

1 **odpylacz tłoczący**, z 40-ma rękawami o średnicy 90 mm., z zużyciem około 0,25 konia mechanicznego;

1 **aparat magnesowy**, o szerokości pola magnetycznego 600 mm.;

2 **oddzielacze okrągło-ziarnowe**, z cylindrami o średnicy 500 mm. i długości 2000 mm., z zużyciem około 0,5 konia mechanicznego;

1 **sortownik rafkowy** dla oczyszczonego ziarna, z podwójnym sitem 450 mm. szerokim i 2800 mm. długim, z kołem pasowem o średnicy 200 mm. i szerokości 100 mm., dla 380 obrotów na minutę, z zużyciem około 0,5 konia mechanicznego;

2 **jagielniki żarnowe**, z kamieniami o średnicy 1250 mm., z których każdy przy 200-tu obrotach na minutę i z zużyciem około 5 sił konia mechanicznego;

2 **wywiewacze łuskowe** z wietrznikiem o średnicy skrzydeł 700 mm. i szerokości 250 mm., z kołem pasowem o średnicy 150 mm. i szerokości 800 mm., dla 600 obrotów na minutę i z zużyciem 1-ej siły konia mechanicznego;

2 **wygładzacze (polerowniki) jaglane**, z których każdy z kołem pasowem o śred. 500 mm. i szerokości 120 mm., dla 250 obrotów na minutę i z zużyciem około 2 sił konia mechanicznego;

1 **sortownik rafkowy** dla gotowej kaszy jaglanej (zresztą jak poprzedni).

Sumaryczna zatem siła popędowa dla samego specjalnego urządzenia maszynowego wynosi 18,25 koni mechanicznych, a doliczając zapotrzebowanie siły na przenośniki i resztę dodatkowych przyborów mechanicznych około 6,75 koni mechanicznych, całkowita siła popędowa oblicza się tu na **25 koni mechanicznych**.

Średnie zaś ilościowe wyniki przetwórcze z 10000 kg. prosa są następujące:

73%	t. j.	7300 kg.	kaszy jaglanej (Nr. 1—5),
3%	"	300 "	mąki,
8%	"	800 "	odpadów (odłamków) ziarnowych,
15%	"	1500 "	obłuskowin ziarnowych,
1%	"	100 "	rozkurzu.

100%, t. j. 10000 kg.

Z powyższego przedstawienia wyrobu kaszy jaglanej widzi się, że ten dział kaszarstwa zbożowego pozostaje jeszcze w znacznym zaniedbaniu w ogólnej technice młynarskiej, to też wymaga się tu wielu udoskonaleń w specjalnych maszynach i w systemach przetwórczych, co dotyczy w większym jeszcze stopniu naszych urządzeń, które ze szkodą dla przemysłu młynarskiego posiadają dotąd nader pierwotne i nieekonomicznie pracujące urządzenia maszynowe.

4. WYRÓB KASZY OWSIANEJ.

Następnym z kolei ziarnem, służącym do wyrobu kaszy, jest **owies**, spożycie którego od czasu stwierdzenia naukowego, że organiczne składniki jego nie podrażniają nadmiernie systemu nerwowego organizmu ludzkiego, jak to powszechnie dawniej twierdzono, zyskuje coraz więcej rozpowszechnienie w odżywianiu społeczeństwa ludzkiego. ?

Przeciętna zawartości w gramach ważniejszych ciał składowych w 1-ym kilogramie suchej substancji pełnego i obłuskanego ziarna owsa i wyrobionej z niego kaszy i mąki wykazuje poniższa tabela:

	Węglowodany	Ciała białkowe	Tłuszcze	Fosforany	Tlenek potasu	Tlenek wapnia i magnezu
Pełne ziarno owsa	597	102	53	11	5,5	3
Obłuskane z. owsa	631	132	75	7,5	4,0	2,5
Kasza owsiana . .	681	134	59	7,0	3,5	1,6
Mąka	664	144	68	6	3	1,7

Fizykalne średnie wartości kaloryczne, otrzymane w kalorymtrze, a wyrażone w kalorjach, t. j. w jednostkach ciepła, potrzebnego dla ogrzania 1 kg. wody o 1° Celsjusza, są następujące:

1 kg. pełnego ziarna owsa zawiera w sobie 3500 kal.

1 „ obłuskanego „ „ „ 3800 „

1 „ kaszy owsianej zawiera w sobie . . . 3900 „

1 „ mąki „ „ „ . . . 4000 „

Fizykalne i fizjologiczne średnie wartości kaloryczne, t. j. te, które otrzymują się w kalorymtrze i te, które faktycznie zostają spożytkowywane przez organizm ludzki, dla najważniejszych ciał składowych kaszy owsianej, obliczają się w ten sam sposób, jaki był poprzednio podany, następująco:

1 kg. kaszy owsianej, zawierający 681 g. węglowodanów, wydaje: $0,681 \times 4100 = 2792$ kal. fizyk. i $0,681 \times 5000 = 2724,0$ kal. fizjol.

1 kg. kaszy owsianej, zawierający 134 g. ciał białkowych, wydaje: $0,134 \times 5700 = 763,8$ kal. fizyk. i $0,134 \times 4100 = 549,4$ kal. fizjol.

1 kg. kaszy owsianej, zawierający 59 g. tłuszczów, wydaje: $0,059 \times 9400 = 554,6$ kal. fizyk. i $0,059 \times 9300 = 548,7$ kal. fizjol.

Zatem sumaryczna wartość kaloryczna 1-go kilograma kaszy owsianej oblicza się na: 4110,5 kal. fizyol. i 3822,1 kal. fizjol.

Powyższe zestawienia cyfrowe wykazują, że wartość pożywna ziarna owsa jest najwyższą w porównaniu do jęczmienia, gryki i prosa, co w szczególności odnosi się do tłuszczów, ciał białkowych i fosforanów; mąka owsiana nie nadaje się również do wypieku zwykłego pieczywa, jednak w krajach górzystych i więcej północnych stanowi ona przeważnie pożywienie danej ludności pod postacią wypiekanych z niej placków, podczas gdy w więcej kulturalnych krajach spożywa się ziarno owsiane w potrawach, sporządzanych z wyrabianych z niego kasz, płatków i mąki.

Dla racjonalnej przetwórczości owsa na kaszę lub płatki nadają się tylko takie jego gatunki, których 1 hektolitr waży niemniej, jak 48 kg.; dla tego też przy zakupie owsa dla kaszarni powinno się przede wszystkim badać jego ciężkość objętościową, czyli gatunkową; następnie różne gatunki owsa nie powinno się mieszać ze sobą, a tylko oddzielnie poddawać je danej przetwórczości, przyczem zauważa się jeszcze, że jako normalną procentową zawartość wody uważa się 12%, a zawartość łuski — 20 do 25% w stosunku do pełnego ziarna.

Owies, tak jak każde inne ziarno, dostarczone do młyna lub kaszarni, powinien być przede wszystkim oczyszczony z wszelkich obcych domieszek, co uskutecznia się na zwykłych wialniach ziarnowych, przyrządach magnesowych i oddzielaczach okrągło-ziarnowych, przyczem wszakże tak sita w rafkach, jak i zagłębienia w cylindrze oddzielacza, powinny być należycie dostosowane do danego ziarna owsa.

Oczyszczony owies rozgatunkowuje się następnie podług wielkości pojedynczych jego ziarenek w sortownikach rafkowych na gruby, średni i drobny, przy równoczesnym wydzielaniu z niego także najdrobniejszych jego ziarenek, które nie nadają się więcej do dalszej ich przetwórczości kaszarnianej. Takie rozgatunkowywanie ziarna jest koniecznym nie tylko do dalszego równomiernego jego obłuskiwania, lecz także i do następnego wyparowywania i prażenia go, ponieważż czynności te wymagają różnych czasokresów dla pozostawiania ziarna w odnośnych parnikach i prażarkach, ażeby, odpowiednio do wiel-

kości pojedynczych ziarenek były one równomiernie i do należytego stopnia wyparzane i prażone.

Odtąd rozdzielają się dalsze czynności krupiar- ni owsianej na dwa rodzaje, a mianowicie, z zastosowaniem wyparowywania i prażenia ziarna i bez nich, odpowiednio do tego, jaki ma być osiągnięty ostateczny produkt przetwórczy.

Stosowane tu parniki posiadają najrozmaitsze ustroje, a najprostszy z nich stanowi murowany piec, na ogrzanej (od 90 do 100° Celsjusza) powierzchni którego rozpościera się równomiernie dany owies (od 2 do 30 cm. wysoką warstwą), a po szczelnem zamknięciu drzwiczek i kanału kominowego, pozostawia go się w ciągu 2 — 3 godzin; po otwarciu zaś tych ostatnich przetrzuca się owies graczami ręcznymi, ażeby prędzej ostygł; tym sposobem dane ziarno podczas przebywania w zamkniętym piecu wydziela z siebie zawartość wody, a w wytworzonej z niej parze dusi się, nabrzmiewając przytem do pewnego stopnia, co po następnem prażeniu go sprowadza skruszenie się łuski, ułatwiające znacznie obłuskiwanie go.

Najnowszy zaś stojący ustrój żelaznego parnika, urządony jest do ciągłego samoczynnego wyparowywania owsa, toteż wprowadzone do niego z góry ziarno regulowanym strumieniem, przy ciągłym mechanicznem mieszanu go, wyparowuje się należycie w wyznaczonym czasokresie dla jego przejścia przez pionowy cylindryczny parnik, ogrzewany do wymaganej temperatury parą wodną, wprowadzaną z dołu w regularnych ilościach w międzyściankowe przestrzenie cylindryczne; tego rodzaju parniki buduje się w wielkościach, podanych w poniższej tabeli:

WYMIARY ZEWNĘTRZNE w mm.			Sprawność w kg. na godz.	Koło pasowe w mm.		Ilość obrotów na minutę	Siła popędowa w koniach me- chanicznych
długość	szerokość	wysokość		śred- nica	szero- kość		
680	550	1150	300	400	60	40	0,2
860	700	1475	600	600	75	35	0,5
860	700	1925	1000	600	100	35	0,7
1200	1000	2280	3000	1000	100	25	0,9
1200	1000	2780	4000	1000	120	25	1,2

(C. d. n.)

K r o n i k a

ŻNIWA W POLSCE.

Na podstawie danych otrzymanych od organizacji rolniczych, bądź też wprost od ziemian oraz z Głównego Urzędu Statystycznego stwierdzić można, iż przebieg i wynik żniw w roku bieżącym przedstawiał się pomyślnie.

Poszczególne rzecz biorąc na obszarze województwa poznańskiego wyniki zbiorów nie odbiegają od cyfr zapowiedzianych w ostatecznych sprawozdaniach korespondentów statystycznych i są około 20% większe niż w roku ubiegłym, przyczem ozieme są lepsze od jarych. Zbiór żyta wynosi dla folwarcznych gospodarstw 18 — 19 quint. z hektara natomiast średnia całego województwa sięgać będzie 14 — 16 quintali. Okopowe poprawiły się znacznie w stosunku do stanu wiosennego i zapowiadają się dobrze. Ziemiaki wczesne dały sprzęt naogół do-

bry; ziemniaki późniejsze i buraki zapowiadają się bardzo dobrze.

W pomorskiem województwie ogólny wynik zbiorów tegorocznych w stosunku do roku zeszłego jest około 25% wyższy. Próbné omłoty wykazują, iż wydajność żyta wynosi około 18 q. pszenicy zaś około 20 q. z 1 ha. Okopowe zapowiadają się bardzo dobrze.

Na Śląsku urodzaje są również dobre, zbiory z 1 ha są następujące: pszenica 15—16 q., żyto 16—18 q. i jęczmień 18—19 q.

Na terenie województw centralnych przebieg żniw był pomyślny. Plony pszenicy i jęczmienia są lepsze niż w roku ubiegłym, żyta zaś i owsa gorsze z powodu niesprzyjających warunków atmosferycznych w miesiącach wiosennych oraz wskutek klęsk gradobicia. Województwo lubelskie w czasie żniw

miało pogodę sprzyjającą, plony zaś w najgorszym razie zawsze będą nie niższe niż zeszłoroczne. Łódzkie województwo dokonało sprzętu również przy dobrej pogodzie; wyniki zbiorów objętościowo są dobre, jakościowo średnie. Pszenica i jęczmień są lepsze od żyta i owsa. Województwo kieleckie ma plony o 15% wyższe od roku zeszłego. Stan okopowych jest bardzo dobry.

W Małopolsce zbiory również wypadły pomyślnie.

W woj. lwowskim i tarnopolskim żniwa rozpoczęte w początkach lipca dokonane były przy sprzyjających warunkach atmosferycznych; przelotne deszcze nie spowodowały poważniejszych szkód. Ponieważ sprzęt wymagał pośpiechu omloty dokonane zostały dość późno; wykazują one wyniki dobre. W tarnopolskim województwie zbierają rolnicy 9—13 q. żyta lub 10—15 q. pszenicy z 1 ha; okopowe i kukurydza poprawiły się znacznie. W woj. stanisławowskim urodzaje zapowiadały się znakomicie, wskutek jednak suszy oczekiwany plon zmniejszył się; omloty próbne wykazują przeciętny zbiór z 1 ha: żyto 11 q. pszenica 12 q. jęczmień 11 q. owies 12 q., szkody, wyrządzone przez wylewy, nie są dotąd znane.

W krakowskim województwie pogoda żniwom sprzyjała, żniwa zostały ukończone, uprawa pól pod oziminy jest w toku. Plony są wyższe niż w roku ubiegłym od 10 do 35%, zbiór ziemniaków zapowiada się o 10%, a w niektórych okolicach do 60% większy niż roku zeszłego. Uwzględniając nawet klęski elementarne, wyniki, zbiorów w woj. krakowskim uznać należy za lepsze w porównaniu z rokiem minionym.

Przechodząc do województw kresowych, stwierdzić można, iż w Wileńszczyźnie urodzaj żyta, pszenicy i jęczmienia jest naogół średni, aczkolwiek bywają powiaty, w których jest dobry, natomiast urodzaj kartofli nie zapowiada się dobrze, wskutek nadmiaru opadów na wiosnę, a następnie suszy w lipcu i sierpniu. Nowogródzkie województwo dokonało sprzętu żyta i jęczmienia, owsa i pszenicy w warunkach sprzyjających: plony są wyższe niż w roku ubiegłym. Specjalne udane są zboża województwa wołyńskiego, które miały przebieg pomyślny, podobnie jak w woj. poleskiem i białostockim.

MIĘDZYNARODOWY RYNEK ZBOŻA.

Na rynkach amerykańskich nastąpiła dosyć znaczna niżka cen pszenicy za ostatnie dwa tygodnie, natomiast żyto ulegało w tym czasie pewnym wahaniom i ostatecznie obniżka była bardzo nieznaczna. Uwidocznia powyższy stan rzeczy następujące zestawienie:

Ceny terminowe za 1 buszel w cent.		na wrzesień	grudzień	marzec
Chicago	20. VIII	141	145	148
pszenica				
"	1. IX	134	138	141
żyto	2. IX	134 ^{1/2}	139	142 ^{1/2}
"	20. VIII	96,5	99 ^{3/4}	107
"	1. IX	95	98	102
"	2. IX	94 ^{1/2}	97 ^{1/2}	102

Niżka cen pszenicy na rynkach amerykańskich nastąpiła na skutek pomyślnych wiadomości z Kanady, gdzie rozpoczęte zostały żniwa. W razie pomyślnej pogody ukończone będzie do 10 września cięcie pszenicy. Dotychczas zbiory pszenicy jarej

w Kanadzie oceniane były dosyć pesymistycznie, tymczasem obecne szacowania nawet przewyższają ilości zebranej pszenicy w r. 1926, pomimo zmniejszonej przestrzeni — obsianej blisko o 10% w r. b. Zapasy zaś pszenicy przeszłorocznej są w roku obecnym większe w Kanadzie jak w r. ub., co również ma miejsce w Stanach Zjednoczonych, gdzie miejscami skarżą się na słabe zbiory pszenicy jarej i omloty nienadzwyczajne pszenicy ozimej.

Pomimo dość znacznych dowozów do Europy kontrolowane zapasy wszystkich gatunków zbóż w Stanach Zjednoczonych wzrastają za wyjątkiem kukurydzy, którą dopiero będą sprzątać. Coraz większy wpływ na ceny zboża obecnie zaczną wywierać relacje o stanie ozimin w Australji i Argentynie. Otóż w obydwóch tych krajach horoskopy na przyszłe zbiory się poprawiły. W Australji żniwa się rozpoczynają 1 grudnia i obecnie liczą na przeciętny urodzaj aczkolwiek gorszy niż w r. ubiegłym, gdyż susza przeciągnęła się zbyt długo i powstrzymała wzrost pszenicy. Zbiór Australji szacują na 135 milionów buszli.

Również i z Argentyny teraz sygnalizują pomyślne wiadomości o stanie ozimin, aczkolwiek w niektórych miejscowościach skarżą się na brak dostatecznych opadów.

Co się zaś tyczy zapasów pszenicy przeszłorocznej to w Australji jak również w Argentynie zapasy te są jeszcze bardzo duże. Wszystkie powyższe dane dostatecznie usprawiedliwiają obecne niskie usposobienie na rynkach pszenicy, i nie mają na to wpływu niepomyślne warunki podczas żniw we Francji, Belgji, Holandji i Niemczech. Przed tygodniem dopiero nastąpiła w tych krajach piękna słoneczna pogoda, którą poprzedzały przez czas dłuższy uporzycywe i obfite deszcze. Z tego powodu opóźnione zostały sprzęty częściowo żyta a głównie pszenicy, jęczmienia i owsa. W Niemczech liczą się z tem, że z powodu mokrych żniw ucierpią jakościowo żyto i pszenica i że trzeba będzie w ciągu bieżącego roku dowieźć więcej zagranicznego zboża w celu mięszania go z wilgotnym zbożem krajowym.

To też na niemieckich giełdach zbożowych były duże wahania cen podczas trwania złej pogody, lecz wraz z ustaleniem się pięknej pogody, ceny spadły poniżej poziomu przed ostatnią wyżką. Niżka ceny pszenicy wynosiła 7—8 marek a żyta tylko 4 marki na tonie. Kukurydza, jęczmień i owies pozostały prawie bez zmian.

Te wahania cen na rynkach międzynarodowych wobec odcięcia Polski od tychże przez opłaty wywozowe mają bardzo nieznaczny wpływ na kształtowanie się cen u nas, lecz na dłuższe terminy ceny te swój wpływ, o ile się utrzymają, wywierać też będą. (Dziennik Poznański).

MIĘDZYNARODOWA KONFERECJA W PRADZE CZESKIEJ.

W Pradze czeskiej ma się odbyć w dniach od 22 — 25 września r. b. międzynarodowy kongres, mający się zająć kwestją zbadania produkcji mąki i chleba. Udział w kongresie zgłosiło już 10 państw, a mianowicie: Belgja, Niemcy, Anglja, Francja, Włochy, Austria, Portugalja, Z. S.S. R., Szwecja i Stany Zjednoczone Ameryki Północnej.

Inicjatorowie odbyć się mającego Kongresu wychodzą z założenia, że państwa, które nie rozporządzają odpowiednią ilością mącznych produktów dla

wyżywienia swej ludności, powinny dla osiągnięcia samowystarczalności nie tylko chronić tę gałąź swej produkcji, ale przede wszystkim starać się o jej zwiększenie i potaniecie, oraz podniesienie jej jakości i tą drogą zwalczać względnie ograniczać przywóz artykułów mącznych z zagranicy. Celem więc omówienia środków zmierzających do podniesienia produkcji artykułów mącznych, tudzież celem skorzystania z dat statystycznych i doświadczeń poczynionych już w niektórych państwach w tym kierunku, ma się odbyć wymieniony kongres. Ponieważ Polska, jako państwo, które przy odpowiedniej polityce może eksportować zagranicę nadmiar produktów zbożowych i mącznych, jest specjalnie zainteresowana w tem, aby być należycie poinformowaną o obradach i rezultatach kongresu, wskazanem jest, aby reprezentacje młynarskie wzięły udział w Kongresie przez swych delegatów.

Dla zagadnienia zwiększenia produkcji artykułów mącznych istnieje szczególne zrozumienie w Czechosłowacji, gdzie została zorganizowana specjalna komisja („Komise pro vyzkum wyrobu mouky a chleba“) przy Akademii Massarykowej, zajmująca się badaniem tego ważnego problemu. Czechosłowacja, odznaczająca się przewidującymi pociągnięciami w dziedzinie polityki ekonomicznej, zrozumiała bowiem, że życie gospodarcze nie da się uzdrowić sztucznymi zakazami i t. p., że natomiast drogą szczególnych badań niedomagań poszczególnych działów produkcji można osiągnąć doskonałe rezultaty. Z tego więc także względu byłby udział delegatów reprezentacyj młynarskich w kongresie ze wszechmiar pożądanym, ażeby zapoznać się z systemem i kierunkiem badań podjętych w Czechosłowacji dla zwiększenia i potaniecia produkcji artykułów mącznych, dla ewentualnego zastosowania także u nas tej metody.

50% PIEKARŃ WARSZAWSKICH ZAKWALIFIKOWANYCH DO ZAMKNIĘCIA.

Celem ostatecznego uporządkowania sprawy urzędowania i utrzymania piekarń, Min. Spraw Wewn. zaleciło w czerwcu: 1) nie wydawać koncesji na uruchomienie nowych piekarń wszelkiego rodzaju, o ile nie odpowiadają one ściśle wszelkim bez wyjątku przepisom i warunkom, zawartym w rozporządzeniu min. Zdrowia publicznego z dn. 26 lutego 1921 r., 2) wszystkie obecnie istniejące piekarnie poddać do 1 października r. b. gruntownej rewizji przez władze sanitarne, 3) wszystkie piekarnie nieodpowiadające powyższemu przepisom, nadające się do uporządkowania, zgodnie z wymaganiami powyższego rozporządzenia, dokonały tego w terminie do 1 lipca 1928 r. i 4) w piekarniach, nieodpowiadających powyższemu przepisom i nienadających się do uporządkowania, wstrzymać wypiek, a sprawę zamknięcia skierować na drogę sądową.

Zgodnie z powyższym okólnikiem, wydział zdrowia magistratu m. st. Warszawy zalecił lekarzom sanitarnym przeprowadzenie odpowiedniej ankiety i zbadania wszystkich bez wyjątku piekarń.

Prace te wykazały, że więcej niż połowę piekarń należałoby, w myśl omawianego rozporządzenia M. S. W., niezwłocznie zlikwidować.

Rozpatrzywszy wyniki ankiety, główna komisja sanitarna wydziału zdrowia magistratu zdecydowała na ostatniem posiedzeniu przedłożyć wyniki ankiety magistratowi, polecić lekarzom sanitarnym wydanie zarządzeń dotyczących uporządkowania piekarń drugiej grupy do 1-go lipca 1928 r., wstrzymać się z li-

kwidacją piekarń trzeciej grupy, ponieważ magistrat wystąpił do M. S. W. o nielikwidowanie istniejących już piekarń, które odpowiadają wszystkim wymaganiom rozporządzenia Min. Zdr. Publ. za wyjątkiem zagłębienia pomieszczeń tych piekarń w ziemię więcej niż na jedną trzecią swej wysokości, albowiem do tej kategorii należy większość piekarń zaliczonych do trzeciej grupy.

MONOPOLOWE STANOWISKO KANADYJSKIEGO SYNDYKATU ZBOŻOWEGO „POOL“

Kanadyjski syndykat zbożowy „Pool“, który wywiera duży wpływ na kształtowanie się cen pszenicy na rynku międzynarodowym, w roku bieżącym będzie dysponował, jak komunikują z Montrealu, przeszło 200 milj. buszli pszenicy, które sobie zapewnił z prowincji stepowych Manitoba, Saskatchewan i Alberta. Syndykat ten ma dzisiaj z obsianych pszenicą w tych trzech prowincjach 19,240,473 akrów, 16 milionów akrów pod swoją kontrolą. W ciągu lat czterech jego egzystencji liczba jego członków podniosła się do 140,000. Wrzeczywiście ten syndykat ma monopol sprzedaży na kanadyjską pszenicę i nieraz poważnie wpływa na regulację cen na rynkach kanadyjskich.

UDZIAŁ MAŁOPOLSKIEGO MŁYNARSTWA W VII TARGACH WE LWOWIE.

Małopolski Związek Młynów urządził w tegorocznych targach lwowskich wspólne stoisko w dziale rolniczym, w którym wystawił zdjęcia fotograficzne większych młynów, oraz tabele, ilustrujące sprawność tych zakładów przemysłowych, liczbę zajętych robotników, wysokość i rodzaj produkcji i t. d. Poza tem poszczególne młyny wystawiają wzory doborowej mąki swego przemiału.

CIĄGNIENIE „DOLARÓWKI“.

Dnia 1 września 1927 r. o godz. 10-ej rano w małej sali konferencyjnej ministerstwa skarbu przy ul. Rymarskiej 3 odbyło się losowanie 5-procentowej premjowej pożyczki dolarowej serji II-ej.

Główna premja 40.000 dolarów padła na Nr. 890288.

8.000 dolarów na Nr. 754450.

Po 3.000 dolarów na Nr. Nr. 117593, 121481, 706746.

Po 1.000 dolarów na Nr. Nr. 747533, 346212, 784209, 316857, 515866.

Po 500 dolarów na Nr. Nr. 857406, 813742, 592714, 810663, 030352, 546075, 087659, 472959, 782726, 223832.

Po 100 dolarów na Nr. Nr. 389586, 401596, 778879, 191721, 759194, 599274, 914500, 072023, 041444, 360552, 059161, 629511, 727343, 611523, 477985, 252977, 366813, 683113, 771283, 216131, 616586, 653789, 327180, 913479, 978603, 599894, 548287, 577482, 219358, 368180, 42724, 922950, 976669, 212217, 946368, 526063, 892494, 765943, 184809, 831899, 890380, 360614, 971673, 242570, 391387, 671135, 450589, 187336, 377505, 475459, 135713, 965631, 057818, 014734, 504453, 626970, 074869, 091382, 525449, 610995, 534732, 712583, 714459, 076908, 771647, 855816, 078413, 473288, 363441, 202336, 024009, 372534, 876680, 607098, 430553, 926237, 207956, 034881, 290853, 191913.

Razem 100 wygranych na sumę 75.000 dolarów. Następane ciągnięcie 2 listopada.

Dział Prawno-Informacyjny

W SPRAWIE WPISÓW UPRAWNIEN WODNYCH DO KSIĘGI WODNEJ.

Mając na uwadze szybko zbliżający się termin wygaśnięcia prawa użytkowania wód płynących (art. 253 ustawy wodnej z dnia 19/IX.1922 r.) i przewidując, że cały szereg młynów wodnych nie będzie mógł złożyć w terminie wskazanym podań o wpisanie do księgi wodnej, z racji wysokich kosztów wykonania potrzebnych planów, a co w konsekwencji może doprowadzić do masowego zamykania młynów, — Związek Młynarzy Polskich zwrócił się w dniu 15 stycznia 1927 roku do Ministerstwa Robót Publicznych z memorjałem, wyjaśniającym groźbę położenia młynarzy, a w szczególności właścicieli młynów małych jedno- względnie dwuzłożeniowych, starego typu, znajdujących się gdzieś zdala na odludziu i pracujących zaledwie 50 — 100 dni w roku, którzy pomimo najszczerzej chęci nie są w stanie planów zamówić. Młyny więc takie w myśl Ustawy byłyby zamknięte, a właściciele tychże pozbawieni warsztatów pracy.

W celu zapobieżenia takim ewentualnościom administracyjnym przeciw zgółu niewinnym młynarzom, Związek w memorjale swym uprzejmie prosił Min. Rob. Publ. o odroczenie terminu prekluzyjnego dla młynów większych wogóle, a młynom małym, starszym zupełnie, i nieprowadzących sporów, zezwolił wciąganie ich do ksiąg wodnych bez planów, a na zasadzie pisemnie umotywowanego wystąpienia petenta i protokołu co do wysokości spiętrzenia wód, sporządzonych przez komisje, powołane przez władze administracyjne I instancji, t. j. starostwa.

W związku z tem Ministerstwo Robót Publicznych wyjaśniło reskryptem swym z dn. 2 września 1927 roku L. dz. II 3257/27, co następuje:

„W odpowiedzi na pismo z dnia 15 stycznia 1927 r. L. 104/Z. M. Ministerstwo Robót Publicznych zawiadania, że w sprawie przewidzianych artykułem 253 ustawy wodnej z dnia 19 września 1922 (Dz. U. Nr. 102, poz. 936) wpisów uprawnień wodnych do księgi wodnej udzieliło reskryptem z dnia 14 lipca 1927 r. L. II-2834 Urzędowi Wojewódzkim instrukcji o treści następującej:

Do utrzymania w mocy uprawnienia wodnego z artykułu 45 ustawy wodnej **wystarcza wniesienie w terminie przewidzianym w artykule 253 ustawy wodnej, t. j. do dnia 26 listopada 1927 r. samego podania ze zgłoszeniem prawa, podczas gdy plany i inne dowody wymagane § 6 rozporządzenia Ministerstwa Robót Publicznych z dnia 7 maja 1924 r. (Dz. U. Nr. 44, poz. 468) mogą być przedłożone w czasie późniejszym stosownie do imiennego wezwania władzy wodnej.**

Co do zakładów wodnych mniejszego znaczenia (drobnych), do których mogą mieć zastosowanie przepisy art. 186, ustęp 2 p. 4 ustawy wodnej — **należy przyjmować od stron zainteresowanych zgłoszenia praw wodnych w drodze protokółarnej.**

Co do planów technicznych, to osnowę tychże należy ograniczyć do najkonieczniejszych wymogów,

zwłaszcza, gdy chodzi o **uprawnienia niesporne.** Przepis § 6 p. 1. rozporządzenia z dnia 7 maja 1924 r. o ograniczeniu żądania planów do tych części urzędzeń, które mają bezpośredni wpływ na interesy publiczne lub prawa osób trzecich, należy co do wymienionych drobnych zakładów możliwie szeroko interpretować.

W ten sposób ułatwiono stronom interesowanym zgłoszenie i utrzymanie w mocy ich uprawnień w granicach obowiązujących przepisów.

Ministerstwo Robót Publicznych dodaje wreszcie, że jakkolwiek władze, prowadzące księgi wodne dokonały w należytych czasie przepisanych w myśl artykułu 253 (2) ustawy wodnej ogłoszeń i wezwań co do obowiązku zgłoszenia uprawnień wodnych do wpisu, znaczna część interesowanych mimo bliskiego terminu prekluzyjnego dotychczas zgłoszeń nie dokonała.

Obecnie jeszcze raz — wskutek wspomnianego wyżej reskryptu Ministerstwa — władze administracyjne I instancji mają przypomnieć interesowanym przez urzędy gminne i indywidualne **wezwania o konieczności dotrzymania powyższego terminu.**

Pożądanem byłoby poruszenie tej sprawy przez związki, oraz czasopisma zawodowe właścicieli przedsiębiorstw wodnych.

Minister:

(—) Inż. Moraczewski.

Wobec powyższego reskryptu Min. Rob. Publ. Związek Młynarzy Polskich niniejszem nawołuje, aby wszyscy właściciele młynów wodnych **niezwłocznie wnosili odpowiednie podania** o przeprowadzenie dochodzenia wodno-prawnego dla ustalenia wysokości dopuszczalnego spiętrzenia wód, ustawienia znaku wodnego, wciągnięcia praw posiadanych do ksiąg wodnych i dania zezwolenia na dalsze prowadzenie młyna. O ile plany wodne są gotowe, należy takowe dołączyć do podania, brak natomiast planów należy szczegółowo umotywić.

W ten sposób Ministerstwo Robót Publicznych ułatwiło stronom interesowanym zgłoszenie i utrzymanie w mocy ich uprawnień w granicach obowiązujących przepisów.

Ze złożeniem podań nie należy zwlekać.

ROZPORZĄDZENIE W SPRAWIE PRZEMIAŁU ŻYTA.

Pomimo wyczerpujących starań. Wspólnej Reprezentacji Związków Młynarskich nie udało się przekonać władze o szkodliwości wprowadzenia wogóle normalizacji przemiału.

Rząd wbrew zgłoszonym postulatam ogłosił rozporządzenie o normalizacji przemiału jedynie co do żyta. Treść rozporządzenia poniżej przytaczamy: (Dz. Ust. 78 z dn. 8.IX. poz. 683).

Rozporządzenie Ministra Spraw Wewnętrznych z dn. 16 sierpnia 1927 r.

Na podstawie art. 1 punkt a) rozporządzenia Prezydenta Rzeczypospolitej z dnia 31 sierpnia 1926. o zabezpieczeniu podaży przedmiotów powszedniego

użytku (Dz. U. R. P. Nr. 91 poz. 527) zarządza się co następuje:

§ 1. Zakazuje się przemiału żyta na mąkę poniżej 65% wymiału.

§ 2. Zakazuje się używania w zakładach przemysłowych do przerobu na wszelkiego rodzaju pieczywo mąki żytniej, pochodzącej z przemiału poniżej normy przewidzianej w § 1 niniejszego rozporządzenia.

§ 3. Dla umożliwienia kontroli nad przestrzeganiem postanowień niniejszego rozporządzenia powiatowe władze administracji ogólnej uprawnione są do:

a) żądania potrzebnych wyjaśnień ewentualnie na podstawie ksiąg i dokumentów handlowych od osób i zakładów, zajmujących się przemiałem w celach przemysłowych żyta, handlujących mąką żytnią, przetwarzających w celach przemysłowych mąkę żytnią na pieczywo i artykuły spożywcze oraz posiadających na składach mąkę żytnią i pieczywo i inne artykuły spożywcze wyrabiane z mąki żytniej.

b) wstępu do lokalów przemysłowych, handlowych i składów osób i zakładów w punkcie a) wymienionych.

§ 4. Winni przekroczenia przepisów niniejszego rozporządzenia karani będą na podstawie art. 4 i 5 rozporządzenia Prezydenta Rzeczypospolitej z dnia 31 sierpnia 1926 r. (Dz. Ust. R. P. Nr. 91, poz. 527).

(patrz „Młynarz Polski” Nr. 17 z roku 1926-go, strona 11-ta).

§ 5. Rozporządzenie niniejsze wchodzi w życie w miesiąc od dnia ogłoszenia i obowiązuje na całym obszarze Rzeczypospolitej Polskiej.

W SPRAWIE UCHWALONYCH OPŁAT WYWOZOWYCH NA OTRĘBY.

Wobec projektowanego wprowadzenia wywozowego cła na otręby, w wysokości zł. 7.50 gr. za 100 kg., skierowały już poszczególne terytorjalne organizacje młynarskie protesty w drodze telegraficznej.

„Wspólna Reprezentacja” Związków Młynarskich w Warszawie stwierdziła w memorjale z dn. 23 sierpnia b. r., iż przeciw wprowadzeniu cła wywozowego na otręby przemawiają następujące momenty:

1. Rozporządzenie to spowoduje poważne **podrożenie mąki**. Kalkulacja młynarska składa się bowiem z ceny zboża, z dodaniem kosztów przemiału, a potrąceniem kwoty otrzymanej za otręby. Przez wprowadzenie cła wywozowego potanieją otręby, co spowoduje automatyczne przesunięcie różnicy ceny na cenę mąki. W ten sposób podrożeje mąka o mniej więcej 4 zł. na 100 kg. Różnice te zmuszony będzie zapłacić konsument.

2. Pomimo stałego znacznego wywozu otręb poza granicę Rzeczypospolitej, **rolnictwo nie odczuwa braku tychże otręb**; przeciwnie, raczej można powiedzieć, że jest zupełne nasycenie rynku wewnętrznego. Z chwilą zamknięcia wywozu rynek nie wchłonie tych ogromnych ilości otręb, które młyny wytwarzają. Nastąpi magazynowanie otręb, a co z tym związane psucie się tak drogiego artykułu państwowego.

3. Przemysł młynarski zmuszony będzie z powodu braku miejsca do magazynowania otręb i z powodu strat powstałych przez konieczność magazynowania **ograniczyć ruch zakładów**. Ograniczenie ruchu w młynach odbije się niekorzystnie na cenę mąki. Koszty przemiału na jednostce przemielonego

zboża stosunkowo się zwiększa, bowiem warsztaty nie będą wykorzystane.

4. Znając intencję Rządu, wiemy, jak zależy na tem, aby **nasz bilans handlowy był jaknajwięcej aktywny**. Wstrzymanie wywozu wstrzyma dopływ walut za eksportowane otręby, co bezwzględnie odbije się ujemnie na bilansie handlowym.

5. **Młyny zakontraktowały większą ilość otręb do wywozu zagranicę**. Wprowadzenie cła wywozowego anuluje wszystkie umowy, w następstwie czego ucierpi poważnie prestige polskiego przemysłu młynarskiego, uniemożliwi to napewno jakiekolwiek zawieranie transakcji w przyszłości, gdyż zagranica, szczególnie Niemcy, widząc niepewność kontrahenta, skieruje swe zamówienia w stronę państw innych, jak: Rosji i państw południowych.

6. **Wprowadzenie cła wywozowego na otręby jako ekwiwalent cła wywozowego na zboże — jest nieracjonalne**, gdyż zboże w Polsce jest droższe od zboża zagranicznego i wywóz zboża nie zagraża.

7. **Wstrzymanie wywozu otręb uniemożliwi młynom**, które przejęły już pewne zobowiązania w kierunku **składowania rezerw zbożowych dla Rządu**. Wypełnienie tychże zobowiązań. Młyny bowiem oświadczyły gotowość ułatwienia Rządowi magazynowania rezerw w tem przekonaniu, że nic nie zagraża normalnej produkcji i przy należytych zbyciu wszystkich produktów mącznych, w szczególności otręb, których magazynowania się nie przewidziało. Przy zobowiązaniach odnośnie magazynowania rezerw zbożowych przewidziały młyny do ostatnich granic możliwość wyzyskania swoich składnic, biorąc pod uwagę także własny codzienny przemiał, tak iż, wobec w konsekwencji wprowadzenia cła — konieczności magazynowania znacznych ilości otręb — albo młyny musiałyby ze szkodą dla konsumpcji zmniejszyć normalny przemiał, albo też znacznie ograniczyć możność magazynowania dla rezerw zbożowych.

Reasumując powyższe, stwierdzamy, że wprowadzenie cła wywozowego na otręby pociągnęłyby za sobą nieobliczalne następstwa w gospodarce krajowej. Nie przyniosłoby korzyści ani Rządowi, ani rolnictwu, ani konsumentowi, ani wreszcie młynarstwu.

W tym stanie rzeczy **najwłaściwszem byłoby zdaniem naszym obniżenie cła wywozowego na żyto do złotych nie wyżej 5 na 100 kg. i w tym stosunku zredukowanie cła wywozowego na otręby**.

Takie zarządzenie dałoby rolnictwu możność wywozu w razie uzasadnionej korzyści, konsument byłby dotknięty tylko nieznaczną podwyżką mąki, młynarstwo nie byłoby zagrożone niemożnością wyzyskania sprawności, a Skarb Państwa zapewniłby sobie dochody z tytułu dewiz i cła wywozowego.

W końcu nadmieniono, że na ankiecie młynarskiej w Ministerstwie Przem. i Handlu dn. 8 b. m. zostało uwzględnione stanowisko między reprezentantami przemysłu młynarskiego i organizacji rolniczych i, co zostało stwierdzone późniejszą uchwałą Komisji Opiniodawczej przy Komitecie Ekonomicznym Rady Ministrów, iż:

1. **Bezwzględnie wolne od cła wywozowego powinny pozostać:**

a) otręby jęczmień (na to, by nie podrażać wyrobów kaszy), otręby pochodzące z przemiału zboża zagranicznego (w obrocie uszlachetniającym) za przedłożeniem listów frachtowych, wykazujących przy-

wóz zboża zagranicznego, w stosunku 100 kg. zboża za 33 kg. otrąb),

b) otręby wywożone obok mąki, sporządzonej ze zboża krajowego, w stosunku 33 do 67, przyczem dany eksporter miałby się wykazać dowodem wyeksportowania odpowiedniej ilości mąki.

2. Rozporządzenie powinno wejść w życie dopiero w 30 dni od daty ogłoszenia, aby przynajmniej częściowo umożliwić wywiezienie otrąb bez cła wszystkim tym firmom, które sprzedały zagranicę otręby na dalsze terminy dostaw.

Jest to wymóg elementarnej praworządności, którą Państwo w swej polityce gospodarczej winno zawsze uwzględniać, jeżeli nie chce odstraszać kapitałów krajowych i zagranicznych od angażowania się w życie gospodarczem Polski.

— o —

Wbrew wnioskowi powyższym Rząd ogłosił rozporządzenie o pobieraniu opłat wywozowych od otrąb wszelkich w wysokości 7 zł. 50 gr. za 100 kg. i to z ważnością 7 dni po ogłoszeniu — o czem pisaliśmy w Nr. 16 naszego czasopisma na stronie 11-ej.

Na usilne starania Wspólnej Reprezentacji Młynarzy Rząd przesunął ważność wykonania rozporządzenia jedynie na dalsze dni 7 to jest, że rozporządzenie o pobieraniu opłat wywozowych na otręby wchodzi w życie czternastego dnia po ogłoszeniu. (Dz. Ust. Nr. 77 z dn. 2.IX.1927. poz. 675).

Starania Młynarzy okazały się bezprzedmiotowe Rząd zbagatelizował je; przeszedł nad nimi do porządku dziennego. Wkrótce dowiemy się o skutkach zarządzenia, gdyż życie pokaże, czy tego rodzaju zarządzenie rządu jest krokiem naprzód w państwowej polityce zbożowej.

ZAKRES DZIAŁANIA INSPEKTORA PRACY. USTAWA O INSPEKCJI PRACY.

Polska Inspekcja Pracy doczekała się nareszcie stałych podstaw prawnych w postaci Rozporządzenia Prezydenta o inspekcji pracy z dn. 14/VII. 1927 r. (Dz. Ustaw Nr. 67, pozycja 590).

W porównaniu z dekretem o inspekcji pracy z dn. 3/I. 1919 r. dotychczas u nas obowiązującym, rozporządzenie nowe precyzuje dokładnie zakres i kompetencję władzy.

W myśl rozporządzenia wszelkie zakłady i przedsiębiorstwa, w których stosowana jest praca najemna, ponadto warsztaty, istniejące przy szkołach zawodowych, podlegają inspekcji pracy.

Inspekcja pracy jest obowiązana i uprawniona do nadzoru nad przestrzeganiem i wykonywaniem przepisów prawa o ochronie pracy, a w szczególności o ochronie życia, zdrowia i sił pracowników, o przestrzeganiu dobrych obyczajów w stosunkach pracy, o umowie pracy, o zbiorowych umowach pracy, o regulaminie pracy, o czasie pracy, o dniach świątecznych, o urlopiach, o pracy młodocianych i umożliwieniu im kształcenia się ogólnego i zawodowego, o pracy kobiet, o przedstawicielstwie pracowników i jego uprawnieniach, o pracy chałupniczej.

Ponadto inspekcja pracy wykonywa czynności poruczone jej ustawą ubezpieczeniową i w innych ustawach w zakresie ustawodawstwa społecznego, oskarża przed sądami powiatowymi, (pokoju), obok innych organów oskarżenia publicznego w sprawach o przekroczenia przepisów o ochronie pracy.

Współdziała ze stronami zainteresowanymi w celu zapobiegania zatargom pracy i przy załatwianiu

tych zatargów. Zbiera dane, dotyczące warunków bytu i pracy, zarówno pracowników, na których rozciąga się ustawodawstwo o ochronie pracy, jak i tych, których prawodawstwo to nie przewiduje.

Inspektorowi pracy służy za okazaniem urzędowej legitymacji **prawo wstępu o każdej porze dnia i nocy** do wszystkich zakładów, podlegających inspekcji pracy, oraz do wszelkich zabudowań, w których zakład taki się mieści. Inspektor pracy ma prawo zwiedzać zakłady w towarzystwie ich kierownika **lub bez niego.**

Inspektorowi pracy służy również prawo wstępu do wszelkich urzędzeń, należących do przedsiębiorstwa, a przeznaczonych dla pracowników (mieszkań, szpitali, schronisk, zakładów kąpielowych i t. d.); wstęp do mieszkania, zajmowanego przez pracownika, jest dozwolony tylko **za jego zgodą.**

Inspektor pracy ma prawo żądać zarówno od kierownika zakładu, jak i od wszystkich osób, które zakład zatrudnia, lub zatrudniał, informacyj i dać statystycznych w sprawach, które wchodzą w zakres jego działalności; przesłuchiwanie tych osób przez inspektora pracy może odbywać się w formie protokolarnej.

Inspektor pracy ma prawo żądać okazania ksiąg, dokumentów, planów, rysunków, które dotyczą ochrony pracy, urzędzeń technicznych i pozwoleń na otwarcie lub przebudowę zakładu, jak również dostarczenia im próbek surowców i materiałów, używanych, wytwarzanych lub powstających przy produkcji;

Inspektor pracy powinien wykonywać powyższe czynności w ten sposób, aby w miarę możności normalny bieg pracy nie był przerywany.

W razie potrzeby inspektor pracy może wzywać osoby zainteresowane do swego biura. W wezwaniu winna być wskazana podstawa prawna i cel wezwania.

Inspektorzy pracy i ich organa pomocnicze obowiązani są zarówno w czasie pozostawania na stanowisku służbowym, jak i po jego opuszczeniu, do zachowania ścisłej tajemnicy co do spraw, które stanowią tajemnicę techniczną lub handlową przedsiębiorstwa.

W razie stwierdzenia, że w zakładzie nie są przestrzegane przepisy, obowiązujące co do bezpieczeństwa życia, zdrowia lub moralności oraz wogóle przepisy o ochronie pracy, inspektor pracy sporządza protokół i wydaje zarządzenie celem usunięcia stwierdzonych uchybień; zarządzenie to wydaje w postaci nakazu na piśmie, skierowanego do kierownika zakładu.

Winni niewykonania nakazu inspektora pracy ulegają karze grzywny od 100 — 2000 zł. lub aresztu do sześciu tygodni, lub obu tym karom łącznie, o ile czyn nie jest zagrożony karą surowszą.

Również inspektor pracy ma prawo żądać od pracodawcy, aby w ciągu określonego czasu dokonał remontu, przeróbek i inwestycji dla podniesienia zdrowotnych warunków pracy. Nakaz takj może przedsiębiorca zaskarżyć do specjalnej komisji przy województwie w ciągu dni 14-tu. Ostateczną instancją odwoławczą jest ministerstwo pracy. Policja państwowa ma obowiązek współdziałać z inspektorami pracy.

Nowym momentem w nowej ustawie o inspekcji pracy jest wprowadzenie „specjalnych” inspektorów pracy z uprawnieniami inspektorów obwodowych i w części okręgowych: należy tu rozumieć specjali-

stów, czyli rzeczoznawców różnych gałęzi pracy. Co zaś do asystentów inspekcyjnych, takowych powołuje Min. Pr. i Op. Społ. na wnioszek Gł. Inspektora Pracy.

Na asystentów mogą być powołane osoby, które:

1) pracowały przynajmniej 5 lat w charakterze robotnika, rzemieślnika, pracownika technicznego lub handlowego w odpowiedniej gałęzi pracy;

2) pracowały w tym charakterze nie mniej, niż 2 lata w obrębie tego obszaru, na którym mają pełnić czynności asystenta inspekcyjnego.

Naczelna władza w zakresie działań inspekcji pracy jest minister pracy i opieki społecznej. Wykonuje on zwierzchni nadzór nad działalnością inspekcji i rozstrzyga ostatecznie skargi na orzeczenia i nakazy inspektorów pracy.

Sprawy, wchodzące w zakres inspekcji pracy są wyłączane z zakresu działań wojewodów.

Z przeglądu powyższego wynika, że nowa ustawa o inspekcji pracy nadaje inspekcji szczególne przywileje i radykalnie podnosi znaczenie władzy inspektorskiej.

PRZYWOZOWE CELNE STAWKI MAKSYMALNE.

Z dniem 27 grudnia 1927 r. wchodzi w życie rozporządzenie (Dz. Ust. Nr. 74, poz. 651), mocą którego

dotychczasowe stawki celne podwyższone zostały o 100% dla towarów pochodzących z tych krajów, które nie mają uregulowanych z Polską stosunków handlowych (jak np. Niemcy).

Dla towarów zaś wolnych od cła, jak zboża w ziarnie i strączkowe ustanawia rozporządzenie następujące stawki maksymalne:

dla żyta, jęczmienia i owsa	6.— zł. za 100 kl.
dla pszenicy	15.— „ „ 100 „
dla gryki i prosa	4.— „ „ 100 „
dla grochu, wyki i saradeli	4.— „ „ 100 „
dla fasoli	7.— „ „ 100 „

PRZEDŁUŻENIE CŁA WYWOZOWEGO OD ŻYTA I MĄKI ŻYTNEJ.

Rozporządzeniem z dnia 22 sierpnia (Dz. Ust. Nr. 74, poz. 653) termin mocy obowiązującej zarządzenia z dn. 15 stycznia 1927 r. w sprawie ustanowienia cła wywozowego od żyta i mąki żytniej, przedłużono do dnia 30 czerwca 1928 r. włącznie.

Rozporządzenie powyższe weszło w życie z dniem 1 września 1927 r.

Wobec tego cło od wywożonego żyta i mąki żytniej w dalszym ciągu obowiązuje w wysokości zł. 15 od 100 kg.

Rzeczowe porównanie mąki amerykańskiej z europejską

Profesor G. Wolf, dyrektor szkoły młynarstwa w Dippoldiswalde przeprowadził analizy 4 odmian amerykańskiej i 4 odmian europejskiej mąki, aby wykazać, że amerykańska mąka nie tylko nie jest lepsza, ale w rzeczywistości nie dorównywa pszennej europejskiej. Wszelkie pesymistyczne wywody powyższego niemieckiego uczonego, bardzo cenionego jako specjalisty na polu młynarstwa, pomijam, jako nas specjalnie nie tyjące, przemawia bowiem przez p. profesora rozgoryczenie niemieckie.

Powyższe badania są dla nas i wogóle bardzo ciekawe jako prawie całokształt niezbędnych badań, jakie powinny być prowadzone w każdym większym, a nawet średnim młynie, który chce wiedzieć co i jakie rzeczywiste wartości właściwie wytwarza, względnie jakie należy przedsięwziąć środki aby wytwarzać produkty wymagane przez odbiorców, poprawić niedomagania, uczynić młyn rentownym przedsiębiorstwem, a nawet aby uniknąć strat. Takie badania powinny być przeprowadzane nad ziarnem, nad ciastem, wzgl. pieczywem.

Do przeprowadzonych badań wzięto mąkę amerykańską:

A₁ z dużego sklepu kolonialnego; A₂ ze sklepu artykuł. spożywczych; A₃ ze specjalnego handlu mąką i A₄ — mąkę 68%-owgo przemiału, sprowadzoną specjalnie z okolic Michigan, nie przeznaczoną do wywozu z Ameryki.

Mąkę z niemieckich młynów:

D₁ z wielkiego młyna. bardzo ostrą (Kaiser auszug-doppelgriffis); D₂ takąż mniej ostrą (Kaiser auszug-griffis); D₃ takąż gładką (Kaiserauszug - glatt) oraz D₄ — mąkę wyciągową 50% z niemieckiego 10 tonowego młyna.

a) **Oznaczenie stopnia wilgotności i zawartości popiołu.** — W tym celu wszystkie próby mąki poddano 4-godzinemu wysuszeniu przy temperaturze 105° C., aż do takiego stanu, przy którym różnice wagi się już nie ujawniały. Zawartość popiołu oznaczono znanym sposobem i jest wykazana w procentach, w odniesieniu do suchej substancji. Wyniki są zebrane ryczałtowo w tabeli ogólnej.

Zawartość wody w mąkach amerykańskich jest mniejsza niż w europejskich, uważana za normalną. Europejskie młyny przerabiają zwykle pszenicę o 16% wilgotności, i do tej najwyższej wilgotności bywa pszenica doprowadzana przez kondycjonowanie, przy tem jest wytwarzana mąka o 14,5% wilgotności, natomiast 1,5% jest odparowywane przy dobrej aspiracji. Wilgotność amerykańskiej mąki jest mniejsza skutkiem długotrwałego magazynowania, jakkolwiek należy zaznaczyć, że wiele amerykańskich młynów przemiała pszenicę bez zawilżania.

Zawartość popiołu jest zadziwiająca. Mąki amerykańskie A₁, A₂, A₃ wykazują stosunkowo dużo, niemieckie mąki natomiast — mało popiołu, jakkolwiek wyciągowa mąka D₄ wykazała bezwzględnie zbyt wiele (0,618%) popiołu, co dla 50 — 52% wyciągu jest niepomernie dużo i wywołane znaczną ilością otrąbek, co uwidoczniała próba wodna w porównaniu z mąką D₃, będącą również 50%, a wykazującą tylko 0,47% popiołu. Na wodnych próbach ujawnia się wybitnie kredowa białość bielonych amerykańskich mąk, co ma markować jakoby niskoprocentowość wyciągów mąki, ale ilość popiołu zdradza, że znaczna część najprzedniejszej mąki została potajemnie odebrana od całości wyciągu mąki exportowej. Bielone mąki ma tę manipulację zamaskować.

Wyniki rzeczowego porównania mąki amerykańskiej A. niemieckiej D.

M ą k a	A ₁	A ₂	A ₃	A ₄	D ₁	D ₂	D ₃	D ₄	
Wilgotność %	13,20	13,98	12,95	12,50	13,81	14,34	14,34	14,50	
Popiołu surow. % . . .	0,682	0,653	0,615	0,504	0,420	0,454	0,478	0,618	
Glutenu mokrego % . .	31,24	30,40	35,40	31,72	30,92	32,80	30,48	27,00	
Glutenu suchego % . .	11,36	11,48	12,56	12,12	9,72	10,84	9,96	8,92	
Stosunek glutenu suchego do mokrego % . .	37,00	37,80	36,50	38,30	31,50	33,10	32,70	33,2	
Własność glutenu . . .	szary mocny krótki	szaro-żółty mocny krótki	szaro-żółty mocny nieco ciągliwy	szaro-żółty mocny ciągliwy i sprężysty	j a s n o - ż ó ł t y				
Stopień kwasności . .	4,8	5,1	3,9	2,8	2,4	2,5	2,7	3,1	
ze 100 gr. mąki	ciasta gr.	164	170	164	168	170	170	168	164
	Dr. Neumann (Dr. Fornet)								
	pieczywa cm ³ . . .	370	375	365	450	390	380	500	390
„ gr.	145	140	146	150	146	146	150	142	
Porowatość	6-7	7	6-7	6	5-6	5-6	5-6	5	
Barwa pieczywa	skórki				dobrze zarumieniona				
ośrodku	biały — biały				żółtawy — żółtawy				
Rodzaj mąki	b i e l o n a				n i e b i e l o n a				
Cena mąki za 1 kg. — Pfen.	60	64	56	—	60	60	58	56	
Koszt 1 kg. ciasta Pfen.	60/1,64 = 36,6	64/1,7 = 37,6	56/1,64 = 34,1	60/1	60/1,7 = 35,3	60/1,7 = 35,3	58/1,68 = 34,5	56/1,64 = 34,1	

(C. d. n.).

Rynek zbożowy.

	31/VIII	10/IX	15/IX	U W A G I
Warszawa				
pszenica	50.60—52.00	48.00—52.00	49.50—50.00	Cena franco stacja załadowania
żyto	40.00—41.50	38.50—39.50	39.00—40.50	„ „ „ „
mąka żytnia „0000“ 65%	63.50	63.50	63.50	„ „ „ Warszawa
mąka siłkowa i razowa	—	—	—	„ „ „ „
otręby żytnie detal	21.00—22.50	22.00—23.50	21.00—22.50	„ „ „ „
jęczmień (browarny)	36.00—38.00	38.50—40.50	37.00—39.00	„ „ „ załadowania
owies	36.50—35.50	31.00—33.00	32.50—33.50	„ „ „ „
Poznań				
pszenica	50.00—51.50	47.50—48.50	48.00—49.50	Cena franco stacja wyładowania
żyto	38.50—40.50	38.50—39.50	37.50—38.50	„ „ „ „
jęczmień (browarny)	39.50—40.00	38.50—41.00	39.50—40.00	„ „ „ „
owies	36.00—38.00	32.50—34.50	32.50—33.50	„ „ „ „
mąka żytnia 70%	—	58.00—59.50	59.—	„ „ „ „
otręby żytnie	22.00—23.00	24.00—25.00	23.00—24.50	„ „ „ „
Kraków				
pszenica	51.00—52.50	48.50—49.50	51.00—52.50	Cena franko Kraków
żyto	38.50—41.00	39.00—40.50	38.50—41.00	„ „ „ „
owies	38.00—37.00	34.00—35.50	33.00—34.00	„ „ „ „
jęczmień	36.00—36.50	36.00—39.80	37.00—39.50	„ „ „ „
mąka pszenna 45%	—	90.00—91.50	—	„ „ „ „
mąka żytnia 60%	83.00	82.00—83.50	83.—	„ „ „ „
otręby żytnie	20.00—21.50	23.00—23.50	20.00—21.50	„ „ „ „

Ceny podane za 100 klg.

Pytania i odpowiedzi.

Pytanie Nr. 161.

W moim żytnim młynie 7 — 8 t. na dobę chcę zastosować doskonale obłuskiwanie na 2 — 3 szmerglówkach i gniotownik, posiadam podwójne walce 800 × 300, 600 × 300, 500 × 300, parę francuzów 1250, odsiewacze; prowadzę wymiał ostatniej mąki Chcę ziarno jakmożna najbardziej obłuskiwać, aby na liczbie walców zaoszczędzić i wymiał skrócić. Proszę o wskazówki i dyspozycję przemiału?

Odpowiedź.

Przez obsługiwane na 2 — 3 kolejno ustawionych szmerglówkach nie można zapewnić sobie dostateczne wymagane obłuskanie, bowiem ziarno bywa niejednakowej natury, a przy szmerglówkach niema przyrządu do miarkowania stopnia obłuskania. Jedynie dostateczne i dowolne obłuskanie można osiągnąć w trójkomórowych automatycznych perlakach-obłuskiwaczach, które posiadają mechanizm

do miarkowania obrabianej dawki ziarna i czasu trwania obłuskiwania, przy tem każdy dział ma inną ostrość wykładziny i właściwy sposób obłuskiwania. Po jednokrotnem przepuszczeniu, ziarno wypada równomiernie obłuskane, nawet nie potrzebuje być szczotkowane. Oszczędza się przytem miejsce na dwóch piętrach budynku. Przez doskonałe obłuskanie (w racjonalnych granicach) osiąga się czystość i piękną barwę mąki, jednak niezbędne są 4 śrutowania, do czego wskazane są walce 800 i 600 mm. długie 7, 7½ i 8½ żądlami przy 10% skosu, natomiast walec 500 mm. — do rozczynu kaszek z 10 — 12 żądlami i 12% skosu. Kaszki i miały odciągać od I, II, III śrutowania, a rozczynowe niedomiały zwracać do kolejno następujących śrutowań, poczem od IV wszystko razem przemiałać i wykończyć na kamieniach, tu kaszki odebrać i wymleć same na kamieniach. Nakucie i żądła — ostre. Mąka 70%.

Armaturę do pary, wody gazu i t. d.

Rury: kotłowe, gazowe i łączniki do nich

Płyty uszczelniające: Klingierit, Noorit, gumowe z przekładkami, azbest, tekturę techniczną i t. d.

Szczeliwa: do kotłów, maszyn parowych i pomp

Węże gumowe i metalowe do pary, wody, i t. p.

Smarownice. Inżektory Restartinga

Odwadniacze

Pompy skrzydłowe: podwójnego i poczwórnegoz działania, oraz wszelkie inne

Pasy Transmisyjne: skórzane balata i z szerści wielbłądziej

Narzędzia — Stal

Żarówki

Tygle Morgana

poleca ze składu

ADOLF RICHTER

BIURO TECHNICZNE

Warszawa, Rymarska 10, tel. 10-81 i 86-80.

Łódź, Przejazd 20, tel. 380.

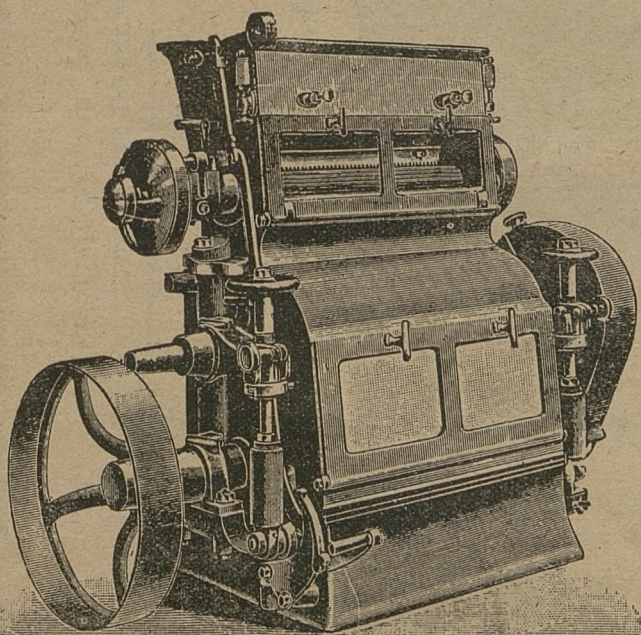
Walce, plansichtry, łuszczarki, reformy,
tryjery, turbiny

oraz inne maszyny młynskie wyrobu

BREITFELD — DANEK

zawsze na składzie posiada

M. STEINHAUS — Warszawa, Graniczna 15.



Wialnie ziarnowe

(ASPIRATORY)

używane lecz w dobrym stanie na sprzedaż

MŁYN ZIEMIAŃSKI

Sp. Akc.

POZNAŃ — STAROLEKA

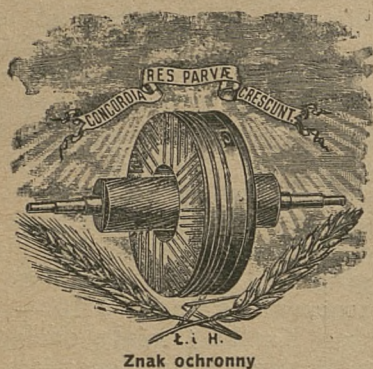
WYDZIAŁ POŚREDNICTWA PRACY

przy Związku Młynarzy Polskich

w Warszawie — Nowy-Świat 70

poleca:

kierowników młynów, majstrów
młynarzy, monterów i techników



Egzystuje od 1900 roku.

Za postępową fabrykację maszyn młyńskich

ZŁOTY MEDAL CZĘSTOCHOWA 1909 r.

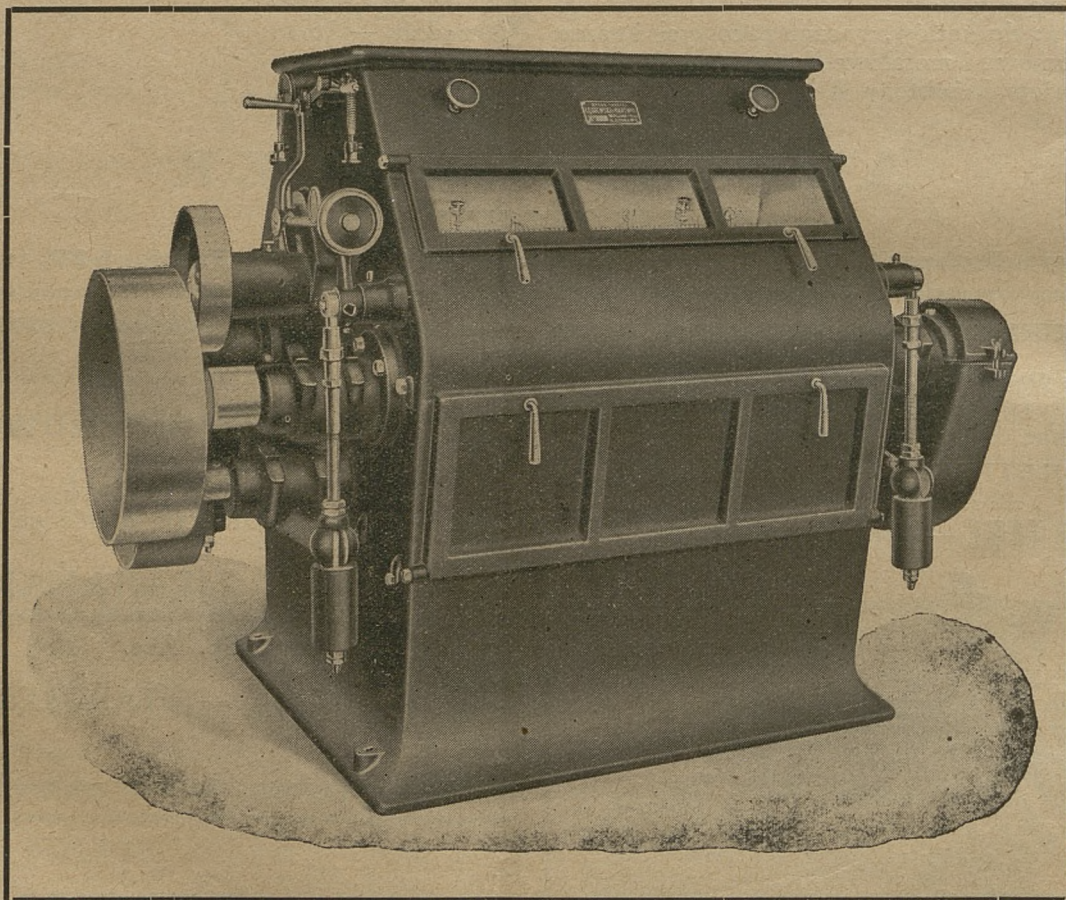
Fabryka Maszyn i Kamieni Młyńskich
ŁĘGIEWSKI i HARTWIG

Warszawa-Praga, ul. Szeroka 11 (dom własny)

Telefony: 16-08 i 38-84.

**POSTAWY WALCOWE
POJEDYŃCZE i PODWÓJNE
O WAŁKACH SKOŚNIE LEŻĄCYCH
NAJNOWSZEJ KONSTRUKCJI**

**PYTLE PŁASKIE (Planzochtry) wolnowiszące, samokrężne
Z POPEDEM GÓRNYM PRZEZ WAŁEK.**



**WIALNIE do młynów i silosów, Eureka, maszyny szmer-
glowe i szczotkowe, Perlaki wszelkich systemów.**

**WSZELKIE MASZyny WYMAGANE DO MŁYNÓW
KOSZTORYSY i CENNIKI NA ŻĄDANIE BEZPŁATNIE
DOGODNE CENY i WARUNKI
LICZNE REFERENCJE ODBIORCÓW.**