

Zakłady Budowy Młynów i Fabryka Maszyn

Amme-Luther-Zakłady w Brunświku

Oddział: Amme, Giesecke i Konegen w Brunświku
 „ Luther w Brunświku

Jeneralne przedstawicielstwo na Polskę:

INŻYNIER W. NIEMANN

WARSZAWA, UL. CHŁODNA 26 m. 6. TELEFON 283-20

ADRES TELEGRAFICZNY: Muehlenbau — Warszawa.

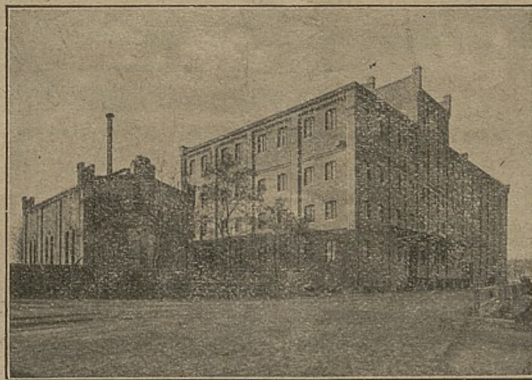
Budowa i przebudowa młynów wszelkich typów. Budowa spichrzów, silosów zbożowych, suszarni, transporterów tak mechanicznych, jak pneumatycznych. Turbiny wodne dla wszystkich spadów i wydajności. Urządzenia olejarń.



Wszelkie maszyny młyńskie światowej marki „Miag“

W CAŁYM ŚWIECIE ROZPOWSZECZONE SĄ MASZYNY MŁYŃSKIE
 JAKO NAJLEPSZE POD WZGLĘDEM KONKURENCJI I WYKONANIA
 ZAKŁADÓW **SECK'A** DREZNO

Maszyny
 SECK'A
 gwarantują
 od 50 lat



najwyższą
 gatunkowość
 i wydajność
 mąki

Zieleniec Młyn Hermannmühlens Tow. Akc. Poznań
 Dzienna produkcja 70.000 kg. pszenicy.

WYŁĄCZNE PRZEDSTAWICIELSTWO

Inż. **MICHAŁ GRABSKI**

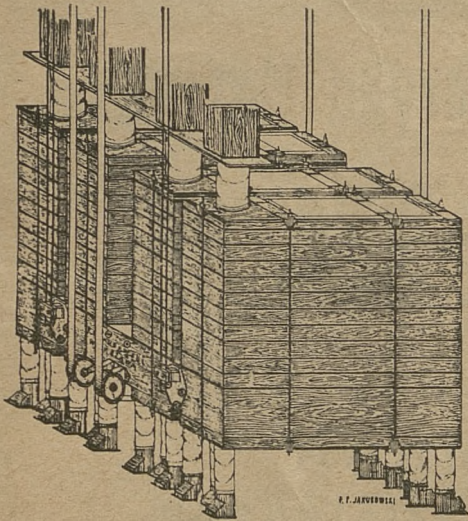
BIURO TECHN.-HANDL.

i

Inż. **ALFONS KASTENMÜLLER**

WARSZAWA, ul. POZNAŃSKA 23. TELEFON 148-98.

Wszelkie maszyny światowej marki „MIAG“.



Największą wydajność, najwyższe gatunki mąki
gwarantują
nowe udoskonalone swobodnie wahadłowe

PYCLE PŁASKIE 2-u, 3-y, 4-o, 6-o DZIAŁOWE

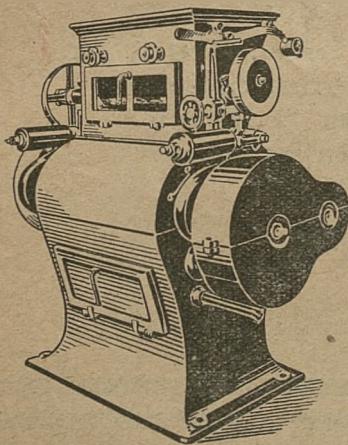
Budują w najdokładniejszym wykonaniu
w zastosowaniu do żyta i pszenicy

Warsztaty Mechaniczne Budowy Maszyn Młyńskich

F. JAKUBOWSKI

Warszawa, Krochmalna № № 83 i 86

Ceny niskie. Dogodne warunki kredytu.
Prospekty, Kosztorysy, Porady bezpłatnie.



Fabryka Maszyn i Przyrządów Młynarskich

KLEPFISZ i S-ka

Sp. z ogr. odp.

Egz. od roku 1889

Warszawa, Twarda 16. ☎ ☎ ☎ Tel. 32-88

Poleca wszelkie maszyny młynarskie, postawy walcowe najnowszej konstrukcji i transmisje. Również wykonywa wszelkie roboty mechan.

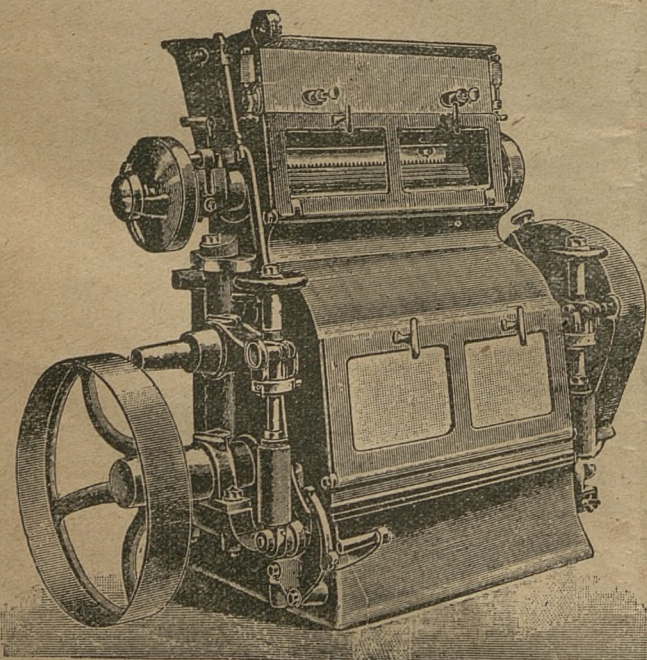
Ceny przystępne.

Dogodne warunki.

Walce, plansichtry, łuszczarki, reformy,
tryjery, turbiny
oraz inne maszyny młyńskie wyrobu
BREITFELD — DANEK

zawsze na składzie posiada

M. STEINHAUS — Warszawa, Graniczna 15.



Wialnie ziarnowe

(ASPIRATORY)

używane lecz w dobrym stanie na sprzedaż

MŁYN ZIEMIAŃSKI

Sp. Akc.

POZNAŃ — STAROŁĘKA

WYDZIAŁ POŚREDNICTWA PRACY

przy Związku Młynarzy Polskich
w Warszawie — Nowy-Świat 70

poleca:

kierowników młynów, majstrów
młynarzy, monterów i techników

„ MŁYNOBUDOWA „

ZAKŁADY BUDOWY MŁYNÓW

J. WĘGRZYN i F. VOŠTRAK

INŻYNIEROWIE

WARSZAWA-PRAGA — OLSZOWA 14

TEL.: 49 i 67-99.

○ BUDOWA i PRZEBUDOWA
MŁYNÓW i KASZARŃ ○

○ MASZYNY MŁYŃSKIE
KRAJOWE i ZAGRANICZNE ○

○ TURBINY FRANCISA ○

○ SILNIKI ○ PĘDNIĘ ○

○ RYFLOWANIE WALCÓW ○

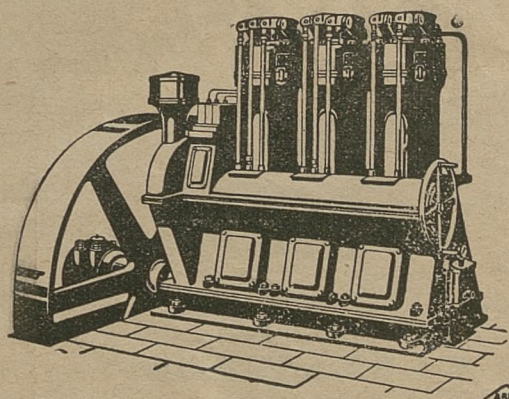
○ GAZA DUFOURA ○

WSZELKIE ARTYKUŁY MŁYNARSKIE, jak:
oskardy, oskardziki, perliki (angielskie), gurty i kubki do
elewatorów, siatki i tkaniny z drutu stalowego.

PORADY TECHNICZNE — PLANY — KOSZTORYSY

Generalne Przedstawicielstwa:

To w. Akc. „MŁYNOTWÓRNIA“ w ROGOŹNIE
Fabr. tryjerów „PH. NEBRICH“ w PRADZE
Fabr. wag automat. „V. ČERVENY“ w PRADZE



Koszta ruchu tylko
5,25 gr. na KM i godzinę.

M-W-M-BENZ

BEZKOMPRESOROWE
SILNIKI ROPOWE Z KOMORĄ WSTĘPNĄ
SĄ
NAJLEPSZEMI MASZYNAMI NAPĘDOWEMI DLA
MŁYNÓW

TYSIĄCE KM. JUŻ DOSTARCZONO
ZAŻĄDAJCIE NATYCHMIAST
PROSPEKTÓW I PORADY FACHOWEJ

MOTOREN—WERKE, MANNHEIM Tow. Akc.

DAWNIEJ BENZ, ODDZIAŁ BUDOWY SILNIKÓW STAŁYCH

BIURO SPRZEDAŻY:

GDAŃSK, PFEFFERSTADT 71.

Adres telegr. „ALTERBENZ”. : : TELEFON 288-85.

HENSCHEL & SOHN, CASSEL

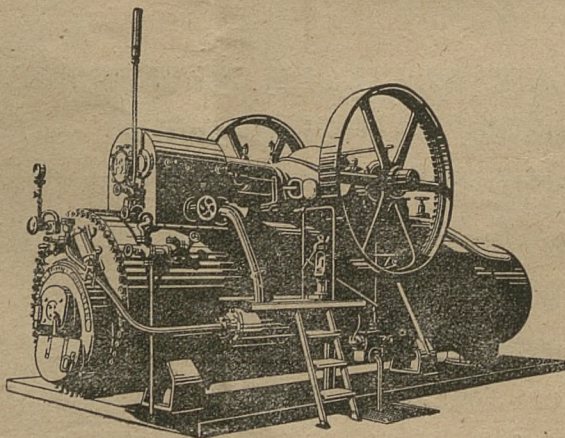
Największa w Europie Fabryka Lokomobil, Kolomotyw, Walcy Szosowych.

Rok założenia 1810
zatrudnia około 12.000 robotników.

GENERALNA REPREZENTACJA NA POLSKĘ
SEWERYN GOLDBAUM

Warszawa, Królewska 29, tel.: 130-27 i 283-32.

Stała jednocylindrowa lo-
komobila na przegrzaną pa-
rę z wyciąganym rurkowym
kotłem do napędu cegielni,
młynów, tartaków, papierni.



Poszukiwani zdolni i po-
ważni reprezentanci we
wszystkich miastach woje-
wództw Polski.

Oferty nadsyłać do biura Generalnej Reprezentacji w Warszawie.
Oferty bez poważnych referencyj rozpatrywane nie będą.

MŁYNARZ POLSKI

ORGAN ZWIĄZKU MŁYNARZY POLSKICH

WYCHODZI DWA RAZY MIESIĘCZNIE



REDAKCJA I ADMINISTRACJA: WARSZAWA, N.-ŚWIAT 70

Redaktor przyjmuje codziennie od godz. 11 do 2 pp. Administracja czynna od godz. 10 do 3 pp.

WARUNKI PRENUMERATY:

Dla członków Zw. Mł. Pol. kwart. 4 zł.
Dla nie członków " 6 "

Ogłoszenia przyjmuje
Redakcja „Młynarza Polskiego”
Nowy-Świat 70, tel. 277-45.

NUMER NASZEGO KONTA
w P. K. O.

1615

Inż. prof. ST. MAŁYSZCZYCKI.

Kaszarstwo zbożowe

(Ciąg dalszy).

Wyparowane ziarno owsa prowadzi się na prażarkę, która usuwa z niego około 10% wody, przy czym łuska jego kruszeje do takiego stopnia, że następne oddzielenie jej od jądra nie przedstawia już większych trudności.

Jeden z licznych ustrojów prażarek, z oddzielnymi ogrzewaczami do opału koksem, lub z zastosowaniem ogrzewania parą wodną, jako najwięcej praktyczny, składa się z poziomego uszeregowania odpowiedniej ilości pojedynczych elementów cieplnych, pomiędzy którymi prażone ziarno przechodzi równomiernie i z odpowiednią chyżością, przy ciągłym odwracaniu się pojedynczych jego ziarenek, podczas gdy uchodząca z nich wilgoć wyprowadza się bezustannie na zewnątrz za pomocą odpowiednio skomunikowanego z prażarką wietrznika ssącego. Tego rodzaju prażarki buduje się w wielkościach, podanych w poniższej tabeli:

Wymiary zewnętrzne w mm.			Powierzchnia ogrzewalna w m ²	Sprawność w kg. na godzinę dla prażenia		Ileść obrotów na minutę	Siła popędowa w koniach mechanicznych
długość	szerość	wysokość		owsa	gryki		
2000	350	3750	17	300	500	100	0,5
4000	350	3750	39	600	1000	100	0,7
3000	350	6750	57	1000	1600	100	0,8
4000	350	8250	97	1500	2400	100	0,9
4000	350	9750	116	2000	3200	100	1,0

Ogólne zasady, jakimi należy kierować się przy wyparowywaniu i prażeniu owsa, są następujące: Odnośne temperatury nie powinny przekraczać 75° Celsjusza, ponieważ wyższe zażrzewanie psuje ziarno, co w szczególności odnosi się do t. zw. „witaminów” (patrz „Młynarz Polski” N-ry 5 i 6, z d. 15 i 28 marca 1927 r.). Zwilgocone powietrze, tak przy wyparowywaniu, jak i przy prażeniu owsa, powinno być bez-

ustannie wyprowadzanem na zewnątrz za pomocą wietrznika ssącego; należy wyparowane i wyprażone ziarno, co ma dopiero wtedy miejsce, gdy jądro jego stało się szklistem i twardem, po bezzwłocznym ponownym rozgatkowaniu jego, prowadzi się nie później, jak po jednej godzinie, od chwili jego zamagazynowania w odnośnym zbiorniku, na obłuskujące go złożenie kamieni, bo im dłużej takie ziarno owsa pozostaje w swej łusce, to tem trudniej obłuskuje się później, zwilgacając się ponownie i mięknięc w otaczającym go powietrzu. Rozgatkowany uprzednio owies podług wielkości jego pojedynczych ziarenek, przez poddawanie go wyparowywaniu i prażeniu, przy których utracą on około 10% wody, stwarza się po wysuszeniu go pewna nierównomierność w wymiarach jego ziarenek, na skutek czego potrzebnem jest ponowne rózgatkowanie podług wielkości pojedynczych ziarenek.

Przygotowane w podany wyżej sposób ziarno owsa obłuskuje się na twardych kamieniach piaskowcowych, w zwykłym złożeniu górno- lub dolno-biegunowym, przy czem zauważa się ogólnie, że skoro pierwsze z nich, t. j. złożenie górno-biegunowe, jest tu stosowane, co obecnie rzadko kiedy miewa miejsce, to górny kamień, zwany biegunem, powinien być osadzony na pionowym wrzecionie za pomocą stałej paprzycy; w przeciwnym bowiem razie, t. j. przy użyciu zwykłej paprzycy wahadłowej, dużo ziarn zostaje rozbijanych. Obecnie zaś stosuje się powszechnie do obłuskiwania owsa drugi rodzaj złożenia kamieni, t. j. dolno-biegunowego, jaki wyszedł już zupełnie z użycia w zwykłym młynarstwie przemiałowem, a ustrój którego został w tym celu tak udoskonalony, że stanowi on całkowicie jednolity obłuskiwacz, pomieszczający się w postumencie żelaznym z wszystkimi przyrządami regulacyjnymi i zasypowymi. Powierzchnie pracy takiego dolno-biegunowego obłuskiwacza ziarnowego zaopatruje się w takie prosto-linijne nakucie, jakie stosuje się zwykle przy kamieniach przemiałowych francuskich lub sztucznych, o 200-milime-

trowej szerokości i 5-milimetrowej głębokości brózd, z wyjątkiem tylko bródek na zewnętrznym płaskim pierścieniu, stanowiącym w zwykłych złożeniach mielących właściwą powierzchnię mielenia, bo te są tu nie tylko zupełnie niepotrzebne, lecz byłyby nawet wysoce szkodliwe, jako służące do rozdrabniania ziarna; to też ten zewnętrzny pierścień w kamieniach obłuskujących pozostawia się tu na powierzchniach pomiędzy brózdami (zwanymi po młynarsku „belkami”) w płasko-wyrównanym stanie, t. j. bez żadnych nacięć.

Obłuskowanie owsa wymaga conajmniej dwukrotnego przepuszczania go przez złożenie kamieni obłuskujących, przy kolejno coraz bliżej zestawionych względem siebie powierzchniach kamieni, bo tym tylko sposobem chroni się większe ziarnka podczas procesu obłuskowania do szkodliwego rozdrabniania, przyczem umożliwia się dokładniejsze obłuskowanie także drobniejszych ziarenek, po wydzieleniu ich i obłuskowin na wentylowanym obłuskowaczu, przez ponowne obłuskanie ich przy odpowiednim do tego oddaleniu względem siebie powierzchni kamieni obłuskujących.

Najdoskonalszy obecnie typ obłuskowacza szmerglowego, dla trzykrotnego kolejno po sobie następującego obłuskowania ziarna, nadający się znakomicie także dla surowego owsa, został szczegółowo opisany w Nr. 18 — 20 „Młynarza Polskiego” z 1925 r. Tego rodzaju obłuskowacz wydaje zarazem czyste ziarno właściwe, bo samodzielnie usuwa obłuskowiny, podczas gdy przy zastosowaniu złożenia kamieni obłuskujących należy stosować dla wydzielenia obłuskowin odsiewacze siatkowe i wialnie, co komplikuje znacznie dane urządzenie kaszarniane.

W racjonalnie urządzonych krupiarniach owsianych stosuje się jeszcze **specjalne oddzielacze**, zwane „Paddy”, które w zwykłych młynach przemiałowych stosuje się niekiedy do wydzielenia jednakowo wielkich, lecz cięższych od ziarna właściwego zanieczyszczeń, niedających się usunąć na powierzchniach siatkowych odnośnych sortowników. Potrzeba zaś tego rodzaju oczyszczania ziarna zachodzi wtedy, gdy zawiera ono w sobie takie domieszki mineralne, osobliwie kamyczki, które podczas procesu obłuskowania mogą spowodować uszkodzenia w powierzchniach obłuskujących, a niekiedy nawet powodują one zapalenie się pyłów ziarnowych we wnętrzach obłuskowaczy przez powstawanie iskier podczas silnego rzutu kamyczków, osobliwie krzemiennych, o ostre powierzchnie pracy. Przytem zauważa się, że tego rodzaju zanieczyszczenia znajdują się w ziarnach w wielu krajach południowych i górskich.

Ponieważ oddzielacz „Paddy”, przy odpowiednim pochyleniu płaskiej powierzchni jego pracy, jest bardzo czuły na nieznaczne nawet różnice w ciężkości gatunkowej przeprowadzonych przez niego ziarn, więc staje się on obowiązkowym w racjonalnym kaszarstwie owsianem do wydzielenia z właściwego, zdrowego i należyście obłuskanego ziarna, niedostatecznie obłuskanych i nierozwiniętych w dostatecznym stopniu ziarna owsa, co jest tutaj nadzwyczaj wielkiej wagi dla dobrego wyniku odnośnej przetwórczości.

Urządzenie i działanie oddzielacza „Paddy” są następujące: Płaska powierzchnia pracy przedstawia szereg wąskich przedziałów, podłużne boki których tworzą się tu z zygzakowatego połączenia z sobą bocznym, podłużnie uszeregowanych ścianek kloc-

ków trójkątnych. Wprowadzone tu w środku długości danego przedziału w regularnych ilościach ziarna, przy ruchu tam i z powrotem odpowiednio pochyłonej do poziomu powierzchni pracy, zostają rzucane o tak zygzakowato rozstawione względem siebie boczne, trójkątne ścianki przedziałowe, że cięższe z nich posuwają się w stronę pochylenia powierzchni pracy, gdy lżejsze skierowują się w odwrotnym kierunku, t. j. w podnoszącą się stronę tej ostatniej, co daje tu właśnie możliwość oddzielania należyście obłuskanych i zdrowych ziarna owsa, jako gatunkowo cięższych, od niedostatecznie obłuskanych i niedokształconych ziarna owsa, jako gatunkowo lżejszych. Następnie zauważa się, że obramowana na zewnątrz płaska powierzchnia pracy jest tu tak osadzona na 4-ch podpórkach, że pochylenie jej względem poziomu może być do pewnych granic regulowane, przyczem podczas jej ruchu, nadawanego od wału karbowego tam i z powrotem, wysokość jej pochylenia pozostają niezmiennie, ponieważ dolne cylindryczne końce podpórek mieszczą się w koncentrycznie ukształtowanych łożyskach, to znaczy, że miejsca osadzenia ramy oddzielacza na podpórkach podczas ruchu jej tam i z powrotem pozostają zawsze na tej samej wysokości, ponieważ dolne cylindryczne końce podpórek obracają się podówczas w danych granicach w swych współśrodkowych łożyskach, co usuwa tu w zupełności wszelkie wstrząśnienia, jakie są nieuniknione przy zwykłych rałkach pochyłych, zawieszanych lub wspieranych na sprężynach lub prętach, które przez wyginanie się swe podczas ruchu tam i z powrotem, zmieniają w pewnych granicach wysokości miejsc zawieszenia względem wsparć danej rałki pochyłej.

Niedostatecznie obłuskane ziarna owsa, wychodzące w górnym końcu podniesionej części płaskiej powierzchni oddzielacza „Paddy”, poddaje się ponownie obłuskowaniu, podczas gdy należyście obłuskane właściwe ziarna, opuszczające powierzchnię tego oddzielacza w dolnej pochyłonej jej części, przechodzi zwykle jeszcze raz na oddzielacz „Paddy”, o odpowiednio mniejszych wymiarach, a to celem ostatecznego wydzielenia z niego pozostałych, niedoobłuskanych ziarna owsa, które oddzielnie przerabia się ostatecznie na kaszę łamaną, przy zastosowaniu krajalnicy pierścieniowo-tarczowej (opisanej bliżej przy wyrobie kasz jęczmiennych) i pytła płaskiego dla wysiewania z danego produktu drobnienia mniejszych cząsteczek, jak mąki, mąki i t. p., w połączeniu z rozgatkowaniem podług wielkości odnośnych kasz na 5 — 7 gatunków, poddawanych zwykle jeszcze raz kolejnemu końcowemu wywiewaniu z nich cząstek otrębowych na trójwiatrowych wialniach.

Należyście obłuskane ziarno owsa, po wyjściu z drugiego oddzielacza „Paddy”, prowadzi się na parnik z zastosowaniem nasyconej pary o ciśnieniu, nie przewyższającym 1/2 atmosfery, ażeby nie straciło ono swego naturalnego aromatu i „witaminów”. — Wyparowane dopiero w ten sposób ziarno zgniata się ostatecznie na płatki owsiane na walcach gładkich (obracających się z różnicą chyżości obwodowych 1 : 1,5), z których wydostaje się ono na odpowiednio długi przenośnik pasowy, służący do takiego poduszania, ażeby pozostawało w niem nie więcej, jak 10% zawartości wody, bo taki tylko stopień wilgotności chroni w zupełności płatki owsiane od pleśnienia tak w opakowaniach workowych, jak i w pakietach papierowych, t. j. czyni je podatne do dłuższego przechowywania.

Zasadnicze reguły przy wyparowywaniu i prażeniu owsa są następujące; przy pierwszym wyparowywaniu parą przegrzaną, odnośna temperatura w parniku nie powinna przekraczać 75° Celsjusza, ażeby „vitaminy“ B nie były zniszczone, co dotyczy także następnego prażenia, podczas gdy przy ostatnim wyparowywaniu parą nasyconą ciśnienie pary nie powinno przewyższać ½ atmosfery, przy temperaturze 60° Celsjusza; odchodową zaś parę z parnika należy wyprowadzać na zewnątrz z pomocą wietznika ssącego.

Wydatki procentowe z dobrego owsa wynoszą średnio: 55% płatków, 20% kaszy łamanej, 15% obłuskowin łącznie z mąką, oraz około 9% strat przy prażeniu i na rozkurzu.

Przy wyłącznym wyrobie samej tylko białej kaszy łamanej opuszcza się wyparowywanie i prażenie, a należyćie oczyszczony i rozgatkowany podług wielkości pojedynczych ziarn owies rozdrabia się na kralajnicach, które trzeba tak nastawiać, ażeby otrzymywało się najwyżej 1% mąki, wysiewanej następnie na zwykłym pytle mącznym, grubszy zaś odchód kaszkowy z tego ostatniego prowadzi się na rafkę z drucianymi oponami sitowymi Nr. 16, 14, 12 i 10, rozgatkowującymi go na kaszę drobną, średnio-drobną, średnią i grubą, przyczem złączony z rafką wietznik ssący wydziela wszystkie gatunkowo lepsze (otrębiaste) cząstki z danego produktu drobienia, podczas gdy najgrubszy odchód z rafki powraca zwykle na kralajnicę, albo pozostawia się go, jako najgrubszą kaszę.

Średni zaś wydatek wskazanych wyżej 4-ch gatunków kasz owsianych wynosi ogółem do 60%, a resztę ubocznych produktów stanowią: mąka, odpady grube (względnie najgrubsza kasza) i lekkie, łącznie z rozkurzem.

Przy wyłącznym znowu wyrobie brunatnej kaszy łamanej, należyćie oczyszczony i rozgatkowany podług wielkości pojedynczych ziarn owies, poddaje się kolejno w pewnych oddzielnych ładunkach zwykłemu wyparowywaniu i prażeniu, a chcąc otrzymać pierwszorzędny gatunek tej kaszy, wyłącza się parnik, przyczem oczyszczone i rozgatkowane ziarno moczy się w odpowiednim zbiorniku kolejno w ciągu 2-ch godzin w zimnej wodzie, poczem wprowadza się je w tym mokrym stanie do bębna prażarki, wytwarzającej podówczas parę wodną o prężności 0,50 — 0,75 atmosfery, w której gotuje się ziarno we własnych sokach w ciągu następných 2-ch godzin, przyczem zawartość jego mączki (krochmalu) przechodzi częściowo w diastazę i dekstrynę, nadając ją-

drocm ziarnowym słodki smak. Wyprażone następnie ziarno, po należyćim ostudzeniu go, obłuskuje się i gatunkuje tak samo, jak przy podanem poprzednio sposobie, przy wyrobie płatków owsianých, poczem rozdrabia się go na kralajnicy, a z otrzymanego produktu drobienia wysiewa się najpierw mąkę na zwykłym pytle, następnie zaś gatunkuje się kaszę na dwusitowej rafce z oponami siatkowymi Nr. 20, 18, 16, 14, 12 i 10, na 6 numerów, przyczem złączony z rafką wietznik ssący wydziela wszystkie gatunkowo lepsze (otrębiaste) cząstki, podczas gdy najgrubszy odchód z rafki powraca zwykle na kralajnicę, albo pozostawia się go jako najgrubszą kaszę.

Średni wydatek 6-ciu gatunków kasz wynosi ogółem około 50%, podczas gdy resztę ubocznych produktów stanowią tu: mąka, odpady grube (względnie najgrupsza kasza) i lekkie, łącznie z rozkurzem.

Przy ubocznym wyrobie brunatnej mąki owsianej, kaszki grube i drobne rozczynia się kolejno na drobno-rowkowanych walcach, poczem wysiewane mąki, zwykle na pytlach płaskich, miesza się w odpowiednim stosunku ich wartościowym, otrzymując tym sposobem około 40% przedniej mąki, zwanej dziecinną, jako zalecanej dla odżywiania dzieci, podczas gdy reszta produktów rozczynowych wydaje półślednią mąką i odpady otrębowe, idące na karm żywego inwentarza wiejskiego.

Odnośnie do siły popędowej, spotrzebowanej dla przetwórczości cwsa, przyjmuje się średnio około 5 koni mechanicznych dla przerobu 100 kg. owsa na godzinę, to znaczy, że dla przerobu 20 kg. owsa na godzinę potrzebną jest przeciętnie siła jednego konia mechanicznego.

Jak widać z poprzedniego scharakteryzowania przetwórczości owsa, przedstawia się tu nadzwyczajna różnorodność urządzeń maszynowych, odpowiednio do wymaganych końcowych wyników przetwórczych, które nie zostały jeszcze dotąd w technice kaszarskiej należyćie usystematyzowane, co tłumaczy się tem, że dział ten kaszarstwa dopiero w ostatnich latach zaczął szybko rozwijać się, znajdując coraz większy zbyt dla swych produktów odżywczych.

Ponieważ spożycie przetworów owsianých także u nas rozpowszechnia się coraz więcej, a znaczne ilości tych ostatnich pod najrozmaitszymi postaciami sprowadza się dotąd z zagranicy, więc kaszarstwo owsiane posiada wielkie szanse rozwoju w naszym kraju, to też powinno ono obudzić żywsze zainteresowanie się w odnośnych sferach przemysłowych.

(Dalszy ciąg nastąpi).

K r o n i k a

NIECH WSZYSCY NIOSĄ OFIARY DLA POWODZIAN.

Centralny Komitet Pomocy ofiarom powodzi komunikuje na podstawie danych urzędowych, iż liczba nawiedzonych klęską powodzi powiatów w Małopolsce wynosi 53; liczba zalanych miast w województwach stanisławowskim i lwowskim łącznie— 10; ilość zalanych gmin w województwach lwowskim, stanisławowskim i tarnopolskim — 444. Na skutek katastrofy powodzi utraciło życie 53 osoby; liczba poszkodowanych wskutek powodzi sięga na terenie województwa lwowskiego i stanisławowskie-

go cyfry 52.344 rodzin, w tem liczba rodzin, potrzebujących doraźnie pomocy żywnościowej, wynosi 11.441; rodzin, potrzebujących schronienia, 1.635 i wreszcie rodzin, potrzebujących odzieży, 1.503.

Cyfry nie obejmują jeszcze wszystkich potrzebujących pomocy ze strony społeczeństwa i liczba ich niewątpliwie wzrośnie znacznie, przy dokładniejszych późniejszych obliczeniach, to też szybka i ofiarna akcja społeczna na rzecz powodzi jest obowiązkiem wszystkich obywateli.

Ofiary pieniężne i deklaracje kierować należy do Centralnego komitetu społecznego pomocy ofia-

rom powodzi, Warszawa, Zamek (brama Zegarowa). Ofiary w naturze przyjmuje z ramienia Centralnego komitetu Polski komitet pomocy dzieciom, Jasna 11. Centralny komitet społeczny posiada w P. K. O. swe konto czekowe nr. 15700. Wszelkie ofiary kierować można również do miejscowych komitetów wojewódzkich.

ZBIORY 4-ch ZBÓŻ W POLSCE.

Na podstawie sprawozdań korespondentów rolnych, Główny Urząd Statystyczny podaje do wiadomości, co następuje:

Żniwa naogół odbyły się z opóźnieniem, przy trwałej słonecznej pogodzie, chociaż w niektórych miejscowościach powrotne deszcze uniemożliwiały zbior dojrzewających jednocześnie ozimych i jarych. Przewidywany zbiór 4-ch zbóż zboża przedstawia się następująco:

Pszenica	14.800.000	kwintali
Żyto	59.800.000	"
Jęczmień	16.300.000	"
Owies	34.200.000	"

Ilości te w stosunku do zbioru ubiegłego roku stanowią:

Dla pszenicy	115,09 %
„ żyta	119,4 %
„ jęczmienia	104,8 %
„ owsy	112,1 %

Prowizoryczne dane powyższe mogą jeszcze ulec nawet większej zmianie, gdyż ostateczne dokładne obliczenia zbiorów zostaną dokonane dopiero w czasie młocki w pełnym biegu. Oprócz tego przy obliczeniach nie były brane pod uwagę szkody wyrządzone przez grady i szczególnie powodzie, które specjalnie na południu Polski poczyniły znaczne spustoszenia i co do których Główny Urząd Statystyczny nie rozporządzał jeszcze dostatecznymi danymi.

Urodzaj ziemniaków w roku bieżącym zapowiada się lepiej, niż w roku ubiegłym; całkowity zbiór przypuszczalnie wyniesie 292 milionów kwintali.

Urodzaj buraków cukrowych w chwili obecnej można oszacować w przybliżeniu na 42.700.000 kwintali.

NOTOWANIE CEN CHLEBA.

Min. spraw wewnętrznych wystosowało do wszystkich wojewodów okólnik w sprawie notowania cen chleba żytniego w większych ośrodkach miejskich i przemysłowych.

Aby sprawozdania te uczynić w przyszłości bardziej jednolitemi i przejrzystymi, M. S. W. zarządziło, aby sprawozdania telegraficzne o cenach chleba zawierały dane jedynie o cenach trzech gatunków chleba żytniego: z mąki żytniej 65 proc. i 70 proc., oraz z mąki razowej.

Sprawa wprowadzenia do sprawozdań w zasadzie tylko trzech gatunków chleba wiąże się z aktualną obecnie kwestją ograniczenia przemiału żyta, przewidzianego rozporządzeniem z dn. 16 sierpnia roku bieżącego.

PRZEWODNIK HANDLOWY PO GDAŃSKU.

Związek Pracowników Kupieckich w Gdańsku wydał bezpłatny przewodnik handlowy pod hasłem „Swój do swego”. Wydanie przewodnika spowodowała troska o byt przedsiębiorstw polskich, znajdujących się na terenie gdańskim, jak również o egzystencję polskich pracowników handlowych.

Nieobeznany z sprawami gdańskimi mógłby powód ten wydać się przesadnym, bo w logicznym rozumowaniu musiałyby przedsiębiorstwa polskie w chwili, kiedy cały ogromny import i eksport towarów polskich idzie przez Gdańsk, nie tylko mieć byt zapewniony, lecz nawet bardzo pomyślnie się rozwijać. W rzeczywistości obserwujemy zjawisko wręcz przeciwne.

Przedsiębiorstwa polskie skarżą się na brak pracy, a cały szereg urzędników bankowych, spedycyjskich, handlu hurtowego i inn. Polaków, gdańszczan nie mogą z tego powodu znaleźć jakiegokolwiek możliwości zarobkowania.

Przedsiębiorstwa niemieckie angażują personel polski tylko w wypadku koniecznego zapotrzebowania siły polskiej. Takie konieczne zapotrzebowanie personelu polskiego zachodzi jednak w bardzo rzadkich wypadkach, ponieważ kupiectwo polskie w kraju w olbrzymiej części koresponduje z Gdańskiem w języku niemieckim, odbierając w ten sposób pośrednio polskim pracownikom umysłowym możliwość zarobkowania.

Wobec czego Związek Pracowników Kupieckich w „Przewodniku” w Gdańsku gorąco apeluje do kupiectwa polskiego w kraju, aby posługiwało się przy załatwieniu jakiegokolwiek transakcji polskimi gdańskimi bankami i przedsiębiorstwami, a jeżeli w ostateczności zmuszone jest zwrócić się do przedsiębiorstw niemieckich, to aby korespondencję prowadziło w języku polskim i żądając odpowiedzi w tym samym języku.

Spis polskich Towarzystw i firm polskich, działających na obszarze Wolnego Miasta Gdańska, można darmo otrzymać w Związku Pracowników Kupieckich, Gdańsk, Pfefferstadt Nr. 1.

Polscy kupcy, eksporterzy i importerzy, mający stosunki z Gdańskiem, powinni apelować pracowników kupieckich wziąć pod uwagę.

NOWE FALSYFIKATY BANKNOTÓW PIĘCIO-ZŁOTOWYCH.

Ministerstwo Skarbu komunikuje, że pojawiły się w obiegu fałszywe bilety 5-złotowe z datą 25 października 1926 roku.

Falszyfikat wykonany jest na papierze odmiennym od papieru biletów państwowych autentycznych. Na stronie odwrotnej zamiast różowych rzucików w masie papieru są różowe kreski, wykonane w druku.

Ogólny wygląd fałszyfikatu strony przedniej i odwrotnej odznacza się brakiem czystości wykonania, cały rysunek jest jakby rozplynięty; na stronie przedniej mocno uwydatnia się kolor brązowy.

Falszyfikat w wykonaniu graficznym jest odtworzony nieudatnie.

Cechy szczególne:

1. Serja i numer wykrojem liter i cyfr bardzo zbliżony do autentycznych biletów, nie mają jednak ostrości konturów.

2. Ornamentacja rysunkowa obu stron mało wyrazista — zamazana.

3. Cieniowanie głowy kobiecej (strona przednia) nieudatne, oko nie uwypuklone. Cała twarz jest zamazana i przeważa brązowy kolor.

4. Cieniowanie postaci górnikarza nie uwydatnia szczegółów tak, jak w biletach autentycznych; wyraz twarzy i oczu zmienione, dolna część ucha zlewa się,

nos, usta, broda odmiennie wykrojone, pierś nie uwydatnia się.

5. Ramki w kolorze ciemno-zielonym różnią się kreskowaniem i wykonaniem rysunkowym szczegółów zakończenia; szczegóły zlewają się, są niewyraźne — zamazane.

Napisy strony odwrotnej: „Pięć złotych“ i liczby „5“ są nie tak wyraźne, jak w biletach autentycznych.

NOWE TYPY WKŁADÓW OSZCZĘDNOŚCIOWYCH W P. K. O.

Propaganda oszczędności wymaga dla osiągnięcia zamierzonych wyników przede wszystkim stworzenia takich form oszczędności, któreby były jak najbardziej dogodnie dla oszczędzających, a zarazem stanowiły same w sobie podniecie do oszczędzania. W zrozumieniu tego P. K. O. opracowuje obecnie jako nowy typ oszczędności t. zw. „ubezpieczenia ludowe“, oparte na zasadach asekuracji, które umożliwiają każdemu bez większych z tem związanych formalności zabezpieczenie sobie za opłatą rat miesięcznych pewnego kapitału po określonej liczbie lat, względnie na wypadek wcześniejszej śmierci płatnego do rąk spadkobierców.

Zamierzone są również t. zw. „ubezpieczenia posagowe“.

PRZYJMOWANIE ZNISZCZONYCH BANKNOTÓW OKREŚLAJĄ ŚCIŚLE NOWE PRZEPISY.

„Monitor Polski“ zamieścił ostatnio przepisy o przyjmowaniu i wymianie uszkodzonych oraz zatrzymaniu fałszywych znaków pieniężnych, walorów państwowych i innych znaków wartościowych.

Według tych przepisów wszystkie kasy państwowe i Bank Polski przyjmują przy wpłatach bez żadnych ograniczeń i potrąceń uszkodzone bilety bankowe, państwowe i zdawkowe, które posiadają:

- a) nie mniej niż dwie trzecie powierzchni biletu,
- b) serję i numer oraz podpisy w całości.

Zatarcie poszczególnych cyfr numeracji powstałe wskutek normalnego zużycia w obiegu, nie może być powodem odmowy przyjęcia biletu.

Bilet sklejony może się składać z części należących do tego samego biletu.

Uszkodzone bilety bankowe, państwowe i zdawkowe, nie odpowiadające warunkom powyższym, o ile nie wzbudzają podejrzenia co do oszukawczych z nimi manipulacji, wymienione będą przez centralną kasę państwową, kasy skarbowe i Bank Polski bez żadnych ograniczeń i potrąceń, o ile odpowiada specjalnym przepisom, wydawanym przez instytucje emitujące dla każdej poszczególnej emisji i wartości.

Dalej przepisy mówią o wymianie uszkodzonych monet i zatrzymanie uszkodzonych i zatrzymanie podrobionych lub sfalszowanych banknotów i monet.

Przepisy te wchodzi w życie na obszarze całego państwa z dniem 1 października 1927 roku.

ZMIANA TYPU KSIĄŻECZEK I MANIPULACJI PRZY PODNOSZENIU Z KONT W PAŃSTWOWEJ KASIE OSZCZĘDNOŚCIOWEJ.

P. K. O. wprowadza obecnie książeczki czekowe nowego wzoru, a mianowicie oddzielne dla czeków kasowych, a odmiennie wyłączenie dla czeków przekazowych i przelewowych. Przepisy, normujące posługiwanie się czekami P. K. O. oparte na obowiązującej ustawie czekowej, są wydrukowane na okładkach książeczek czekowych.

Celem zmniejszenia ryzyka możliwych nadużyć P. K. O. ograniczyła wysokość kwoty, na jaką może opiewać jeden czek kasowy do złotych 20.000. Ponadto nowe чеки kasowe zaopatrzone są tabliczką liczbową, na której klient przez odpowiednie nacięcia oznacza kwotę, na jaką czek wystawiono.

Przy podejmowaniu gotówką kwot ponad 20.000 złotych, należy wystawić odpowiednią ilość czeków, z których żaden jednak nie może opiewać na sumę wyższą, niż 20.000 zł.

Termin ważności czeków dawnego typu upływa z dniem 31 grudnia 1927 roku. Przed powyższym terminem winni przeto wszyscy klienci P. K. O. zaopatrzyć się w nowe formularze czeków. Za przedłożone książeczki czekowe starego typu, a nie wykorzystane (z pozostałością najmniej 25 nieużytych blankietów), będzie P. K. O. wydawać w czasie od 1 do 30 grudnia roku bież. nowe książeczki czekowe bezpłatnie.

Dział Prawno-Informacyjny

KALENDARZYK PODATKOWY NA MIESIĄC PAŹDZIERNIK ROKU BIEŻĄCEGO.

Podatek przemysłowy od obrotu, osiągniętego w mies. wrześniu, dla przedsiębiorstw, płacących miesięcznie, płatny jest w terminie ulgowym do dnia 29-go października.

Dopłata do zaliczek kwartalnych na podatek przemysłowy od obrotu za rok 1926 jest ściągana z karą za zwłokę, licząc karę od 30 maja.

Zaliczka za II kwartał 1927 roku na podatek przemysłowy od obrotu dla przedsiębiorstw, płacących kwartalnie, której przedłużony termin płatności upłynął 15 sierpnia, płatna jest z karą za zwłokę, licząc karę wstecz od 30 lipca.

Zaliczkę za III kwartał 1927 r. na podatek przemysłowy od obrotu dla przedsiębiorstw, płacących kwartalnie, płatna jest do dnia 15 października.

Podatek majątkowy. Celem osiągnięcia wpływów, preliminowanych z tytułu podatku majątkowego w budżecie na rok 1927/28 zarządzone pobór od płatników wyższych stopni (ponad 10.000 zł. majątku) na poczet zaległości tego podatku dalszej raty w wysokości 0,8% od szacunku majątku, ustalonego w roku 1925 przy wymiarze podatku majątkowego.

Rata płatna będzie w dwóch równych częściach: pierwsza — do dnia 15 listopada 1927 r., druga do dnia 15 stycznia 1928 roku.

Płatnicy niższych stopni, nie podlegający zwyczajnie kontyngentowej, obowiązani będą uiszczyć w tychże terminach resztę przypadającego od nich podatku majątkowego.

Płatnikom, którzy nadpłacili dotychczasowe raty podatku majątkowego, nadpłacone kwoty zaliczy się na pokrycie należności, płatnych w myśl powyższego zarządzenia.

O wysokości podlegających ściągnięciu zaległości i terminach płatności tychże zostaną płatnicy pisemnie powiadomieni.

Podatek dochodowy opłaca się od uposażeń służbowych, emerytur i wynagrodzeń za najemną pracę w ciągu 7 dni po dokonaniu potrącenia.

Nadto płatne są zaległości odroczonej i rozłożonej na raty z terminem płatności w miesiącu październiku 1927 roku.

Kara za zwłokę wynosi 2% miesięcznie, przy czem miesiąc zaczęty liczy się za cały.

DO PANÓW MŁYNARZY, WŁAŚCICIELI MŁYNÓW PORUSZANYCH WODĄ.

Przypominamy, że dla utrzymania w mocy uprawnienia wodnego z artykułu 45 ustawy wodnej należy nie zwlekając, a najpóźniej do dnia 26 listopada bież. roku wnieść podanie do miejscowego starostwa ze zgłoszeniem posiadanego prawa do wód.

Podkreślamy, że plany i inne dowody wymagane ustawą, mogą być przedłożone w czasie późniejszym, stosownie do imiennego wezwania władzy wodnej

Nie złożenie podania spowoduje zamknięcie młyna. Ze złożeniem więc podań nie należy się ociągać.

W SPRAWIE ZNIESIENIA OPŁAT OD WWOZOWEGO ZBOŻA DO WARSZAWY.

Wydział Młynów Handlowych przy Związku Młynarzy Polskich zwrócił się w dniu 23 września roku bieżącego do p. Ministra Spraw Wewnętrznych i innych ministrów z prośbą o wpłynięcie na Magistrat m. st. Warszawy, odnośnie zrzeczenia się przez niego pobierania od młynów warszawskich opłat wwozowych w wysokości 18 zł. 75 gr. od każdego 15-to tonnowego wagonu zboża, sprowadzonego do przemiału.

W memorjale zwrócono uwagę, że młyny warszawskie, aprowidując stolicę, odczuwają przedewszystkiem wszelkie ograniczenia wolnego handlu, jak również stale od nich są wymagane różnego rodzaju ustępstwa i ofiary, aby stolica służyła w ten sposób przykładem i wzorem dla innych miast i większych ośrodków przemysłowych. Dokonywane są eksperymenty na słabo rozwijającym się przemyśle młynarskim, obciążonym nieprawdopodobnie wysokim podatkiem obrotowym (wziąwszy pod uwagę zdolność częstego dokonywania obrotu we młynie), wysokimi opłatami wywozowymi na otręby, następnie świadczeniami socjalnymi.

W tych warunkach drobne stosunkowo napozór opłaty i ciężary w postaci podatku magistrackiego od konsumpcji, jakie ponoszą młyny warszawskie, mają w masie swej walor i znaczenie.

O RZECZOWYCH ŚWIADCZENIACH WOJENNYCH.

W Dzienniku Ustaw Nr. 79 z dn. 13 września 1927 r. pod poz. 687 ogłoszono Rozporządzenie o rzeczowych świadczeniach wojennych. Rozporządzenie to określa treść, formę i rozmiary świadczeń rzeczowych obywateli na wypadek wybuchu wojny, ogłoszenia mobilizacji ogólnej lub częściowej, albo w interesie obrony państwa, stwierdzonym uchwałą Rady Ministrów.

W myśl artykułu pierwszego omawianego rozporządzenia, wynika, że z chwilą wybuchu wojny, ogłoszenia mobilizacji ogólnej, albo częściowej, albo w interesie obrony Państwa, stwierdzonym uchwałą Rady Ministrów, Państwo ma prawo żądania od wszystkich osób fizycznych i prawnych rzeczowych świadczeń wojennych, potrzebnych bezpośrednio lub pośrednio do obrony Państwa.

Rzeczowe świadczenia wojenne polegają:

1) na odstąpieniu lub ograniczeniu na rzecz państwa prawa własności, użytkowania, używania, jak również wszelkich innych praw, odnoszących się tak do ruchomości, jak i nieruchomości, jak również na oddaniu na rzecz państwa nieruchomości do użytku lub swobodnego rozporządzenia;

2) na podporządkowaniu poszczególnych osób fizycznych lub prawnych żądaniom uprawnionych do tego władz w zakresie wykonywania przez te osoby ich praw majątkowych, lub korzystania przez nie z tych praw.

Świadczenia rzeczowe odnoszą się nie tylko do górnictwa, hutnictwa i przemysłu przetwórczego, ale także do rolnictwa i wszystkich gałęzi transportu, do wszystkich przedsiębiorstw handlowych, do przedsiębiorstw składowych, komisowych i t. d.

Zwłaszcza bardzo daleko idące są rzeczowe świadczenia w odniesieniu do przedsiębiorstw przemysłowych, handlowych, transportowych i t. d.

Nadto artykuł 14 rozporządzenia daje Radzie Ministrów daleko idące uprawnienia, pozwalające jej: 1) nakazać lub ograniczyć wywóz zagranicę; 2) normować oraz poddać kontroli obrót towarowy i pieniężny; 3) normować spożycie; 4) regulować wszelką produkcję; 5) nakazać lub zakazać przerobu pewnych produktów.

Wiadomo, że z chwilą wybuchu wojny życie gospodarcze wewnątrz kraju staje się jednym wielkim przemysłem wojennym, przeznaczonym bezpośrednio lub pośrednio dla celów, związanych z obroną państwa.

Rozporządzenie ogłoszone podkreśla to bezwzględnie i konsekwentnie, gdyż zaznacza, że z chwilą wybuchu wojny lub ogłoszenia mobilizacji, cała własność prywatna zostaje oddana bez zastrzeżeń do dyspozycji władz. Od ich uznania zależy wywłaszczenie, lub ograniczenie własności prywatnej w każdym poszczególnym wypadku.

Widzimy tedy, że zakres uprawnień rządu jest niezwykle rozległy, równoznaczny z zupełną i bezwzględną nacjonalizacją całego życia gospodarczego.

Wynagrodzenie za świadczenia dokonywa na podstawie cennika organ, upoważniony do wypłaty wynagrodzenia w gotówce, lub w drodze wystawienia asygnat.

Rozporządzenie przewiduje bardzo wysokie sankcje karne za niestosowanie się do nakazów lub zakazów władz.

Rozporządzenie wchodzi w życie z dniem 13 października roku bieżącego.

O PRZYMUSOWYM WYCOFYWANIU Z ZAGROŻONYCH OBSZARÓW PAŃSTWA LUDNOŚCI I MIENIA.

W 78 Nr. Dz. Ust. r. b. ogłoszono rozporządzenie Prezydenta Rzeczypospolitej z dn. 26 sierpnia bież. roku w sprawie przymusowego wycofywania z zagrożonych obszarów Państwa ludności i mienia.

W myśl tego rozporządzenia władze państwowe mogą zarządzić przymusowe wycofanie mienia z zagrożonych obszarów Państwa w czasie wojny, w wypadku ogłoszenia mobilizacji, lub gdy wymaga tego interes obrony Państwa.

Przymusowemu wycofaniu podlega wszelkie mienie, stanowiące własność osób prywatnych (fizycznych i prawnych) i osób prawnych o charakterze publicznym, o ile mienie to przedstawia szczególną wartość dla Państwa, przede wszystkim z punktu widzenia obrony Państwa.

Przymusowemu wycofaniu podlega również ludność, jednak tylko z miejscowości, objętych bezpośrednimi działaniami wojennymi, oraz w zakresie niezbędnym dla sprawnego przeprowadzenia tych działań.

Władze wojskowe lub inne upoważnione przez nie władze państwowe mogą zarządzić zniszczenie mienia, podlegającego przymusowemu wycofaniu, jeżeli wycofanie tego mienia we właściwym czasie uważa się niemożliwe, a mienie to mogłoby być wykorzystane przez nieprzyjaciela dla celów wojennych.

Za zniszczenie mienia skarbu państwa wypłaca odszkodowanie, ustalone przez komisje szacunkowe w postępowaniu, przewidzianem przez przepisy o rzeczowych świadczeniach wojennych. Prawo nie służy w wypadkach, gdy władza zarządziła zniszczenie mienia, którego właściciel lub osoby, działające w jego imieniu, we właściwym czasie z własnej winy nie wycofały.

Winny nie wykonania zarządzeń władz odnośnie wycofania lub zniszczenia swojego mienia, będzie karany, o ile czyn nie stanowi przestępstwa, zagrożonego ciężką karą — więzieniem — do jednego roku i grzywną do czterech tysięcy złotych lub jedną z tych kar — sąd może orzec również konfiskatę mienia, które powinno być wycofane.

Rozporządzenie weszło w życie z dniem ogłoszenia.

ZASIŁKI DLA RODZIN OSÓB, POWOŁANYCH NA ĆWICZENIA WOJSKOWE.

Rozporządzeniem Rady Ministrów z dnia 29 sierpnia 1927 r. (Dz. Ust. z dn. 15.IX.1927 r. Nr. 80 poz. 694) postanowiono, aby dzienna norma zasiłku, przysługującego w myśl art. 1 ustawy z dn. 22 marca 1923 r. rodzinie powołanego na ćwiczenia wojskowe wynosiła:

Jeżeli do zasiłku uprawnionych	W miejscowościach wiejskich, osadach i miastach do 5000 mieszkańców (kat. I)	W osadach i miastach od 5000 do 25000 mieszkańców (kat. II)	W miastach powyżej 25000 mieszkańców (kat. III)
a) tylko jedna osoba	60 gr.	70 gr.	90 gr.
b) dwie osoby	70 „	85 „	110 „
c) trzy lub więcej osób	80 „	100 „	130 „

Uprawnieni do zasiłków w miejscowościach położonych w górnośląskiej części województwa ślą-

skiego, w powiatach: będzińskim, drohobyckim i chrzanowskim, oraz w m. Gdyni otrzymują zasiłki według kategorii II-iej przy ilości mieszkańców do 5000 i według kategorii III-iej przy ilości mieszkańców powyżej 5000.

Rozporządzenie weszło w życie z dniem ogłoszenia.

O BOWIĄZUJĄCY WYMIAR CEGŁY.

Ukazało się rozporządzenie p. Prezydenta Rzeczypospolitej, skreślające, na podstawie orzeczenia specjalnej komisji, wymiary cegieł palonych, przeznaczonych do budowy domów. Zgodnie z tem rozporządzeniem wymiar cegły powinien wynosić 27 cm. długości, 13 cm. szerokości i 6 cm. grubości. Wyrób cegły o innych wymiarach, przeznaczonej do celów specjalnych lub na wywóz, dozwolony jest jedynie za zgodą Min. robót publicznych.

Kara za fabrykowanie cegieł innych rozmiarów wynosi 1.500 zł. lub 1 miesiąc aresztu, dla używających zaś takiej cegły do budowy 300 zł. lub tydzień aresztu.

Rozporządzenie wchodzi w życie z dn. 1-ego stycznia 1928 r., jeżeli chodzi o wyrób cegieł, co zaś do jej używania, przewidziany jest termin 1 stycznia 1930 roku.

WYMIAR I POBÓR SAMOISTNYCH PODATKÓW KOMUNALNYCH.

(Dokończenie).

4. Treść nakazów płatniczych. Ogólne zasady postępowania administracyjnego wymagają, aby orzeczenia wymiarowe (nakazy płatnicze) zawierały wszystkie niezbędne dane, umożliwiające płatnikowi stwierdzenie słuszności i wymiaru i ewentualne skorzystanie z prawa wniesienia odwołania, a więc te dane, które są konieczne dla sprawdzenia przez płatnika legalności poboru podatku i prawidłowości obliczenia należności podatkowej. Nakazy płatnicze powinny zawierać następujące dane: a) imię, nazwisko i dokładny adres płatnika, b) powołanie uchwały statutu podatkowego, na podstawie której wymierza się podatek i wskazanie daty uchwalenia statutu (np. statut podatku od psów uchwalony przez sejmik powiatowy w dniu.....), c) wskazanie czasu i sposobu ogłoszenia statutu (np. ogłoszony w Nr.... Dz. Zarządu miasta.... lub rozplakatowany w dniu.....), d) oznaczenie przedmiotu podatku (np. podatku od posiadania karety, podatek od placu budowlanego przy ul.), e) oznaczenie podstawy obliczenia podatku (np. przy podatku od lokali — wysokość przedwojennego komornego, po przeliczeniu na złote, przy opłatach drogowych i gminnym podatku wyrównawczym — wysokość (osobno) zasadniczego państwowego podatku od gruntów, ceny świadectw przemysłowych i kart rejestracyjnych oraz państwowego podatku od budynków, przypadająca na dane go płatnika), f) oznaczenie stawki podatkowej (np. przy podatku od lokali — 8% przedwojennego komornego, przy podatku wyrównawczym i opłatach drogowych — wysokość mnożnika, stosowanego przy obliczaniu należności podatkowej, podstawą czego są podatki państwowe), g) termin i miejsce płatności podatku, h) pouczenie o skutkach niewpłacenia podatku w przepisany terminie (przymusowe ściąganie, doliczenie kar za zwłokę i kosztów egzekucyjnych) wskazać należy wysokość tych dodatkowych

należności wzgl. powołać ustawę, na podstawie której mogą być one pobrane, i) pouczenie o środkach prawnych (dokładne wskazanie władzy odwoławczej, termin dla wniesienia odwołania i sposobu wniesienia — za pośrednictwem władzy wymiarowej). Na orzeczeniu wymiarowym (nakazie płatniczym) należy nadto oznaczyć dla celów kontroli wewnętrznej pozycję księgi bierczej, do której został wciągnięty dany wymiar podatku. **5. Doręczanie nakazów płatniczych.** Doręczanie płatnikom orzeczeń wymiarowych na samoistne podatki komunalne (nakazów płatniczych) powinno odbywać się za pokwitowaniem. Zaleca się połączenie pokwitowania z nakazem płatniczym z tem, że po wstawieniu do pokwitowania daty doręczenia i podpisania przez odbiorcę, pokwitowanie odrywa się od nakazu i pozostawia w aktach Związku Komunalnego. **6. Udzielanie wyjaśnień płatnikom podatków.** Związki Komunalne powinny niezależnie od prawidłowego sporządzenia orzeczeń wymiarowych (nakazów płatniczych) udzielać płatnikom na żądanie niezbędnych wyjaśnień dotyczących podstawy prawnej poboru podatku i sposobu ustalenia należności podatkowej. Należy w szczególności umożliwić płatnikom zapoznanie się z odnośną uchwałą (statutem podatkowym) i przepisami wykonawczymi do niej, zwłaszcza, gdy płatnik nie ma istotnie możliwości takiego zapoznania się na podstawie dokonanego ogłoszenia takiej uchwały, wzgl. statutu (np. z powodu wyczerpania wydawnictwa, w którym nastąpiło ogłoszenie, wzgl. nieobecność w danej miejscowości w tym czasie, gdy ogłoszenie miało miejsce w formie rozplakatowania). **7. Pobór i ściąganie podatków.** a) **Terminy płatności, podatków,** b) **wnczenie odwołań przez płatników.** Wpłacania podatków należy żądać w takich terminach, które są najdogodniejsze dla płatników. Sprawa ta ma szczególnie duże znaczenie dla rolników ze względu na specjalne warunki ich gospodarstw (kwestja przednówka i żniw). c) **Postępowanie władzy wymiarowej z odwołaniami.** Władza wymiarowa powinna niezwłocznie po otrzymaniu odwołania dokładnie zbadać zarzuty, podniesione przeciwko wymiarowej i w razie stwierdzenia nielegalności wymiaru powinna sama (więc nawet nie na wniosek odwołującego) bez przesyłania odwołania do władzy odwoławczej, cofnąć zaskarżone orzeczenie wymiarowe. O ileby władza wymiarowa na skutek wniesionego odwołania stwierdziła nielegalność całego aktu wymiarowego, powinna cofnąć cały wymiar (a więc i niezaskarżone orzeczenia wymiarowe). Władza wymiarowa może również sama zmienić zaskarżone orzeczenie i wydać nowe, o ile uzna w całości za uzasadnione odwołanie co do wysokości wymiaru. d) **wstrzymanie wykonania orzeczeń wymiarowych** (nakazów płatniczych). Postanowienie, zawarte w ustępie 3 art. 48 ustawy o tymczasowym ureg. fin. kom., iż wniesienie odwołania nie wstrzymuje obowiązku terminowego uiszczenia daniny, należy rozumieć w ten sposób, iż nie wstrzymuje wykonania zaskarżonego orzeczenia sam przez się fakt wniesienia odwołania. Powołane postanowienie nie stoi natomiast na przeszkodzie temu, że w pewnych wyjątkowych wypadkach może być przez odpowiednią władzę wstrzymane wykonanie orzeczenia wymiarowego. e) **Przymusowe ściąganie zaległych podatków.** Daniny wymierzone prawo-

mocnie, należy po upływie terminów płatności, ścigać bez zwłoki przymusowo. Brak sprężystości w działaniu aparatu egzekucyjnego powoduje niejednokrotnie trudności w ściąganiu podatku, powstające m. in. z tego powodu, że pierwotna należność podatkowa zwiększa się znacznie (nieraz dwukrotnie) przez doliczenie kar za zwłokę i że w czasie egzekucji zaległego podatku należy się od płatnika nowy podatek. O ile jednak zaległości podatkowe wywołane są tem, że na ludność nałożono nadmierne ciężary, wzgl. wyznaczono terminy płatności bez liczenia się z właściwościami gospodarstw poszczególnych grup płatników, nietylko, że nie powinno się zbyt rygorystycznie stosować do przymusowego ściągania, lecz przeciwnie, należy stosować odpowiednie odroczenia, a nawet ulgi podatkowe, a w każdym razie należy liberalnie stosować przepisy o karach za zwłokę. f) **przyjmowanie od płatników należności podatkowej.** Przed przyjęciem od płatnika należności podatkowej, zgodnie z orzeczeniem wymiarowym (nakazem płatniczym) należy zawsze, o ile tylko względy techniczne nie stoją temu na przeszkodzie, sprawdzić, czy nie jest on obowiązany uiszczyć dodatkowych należności (kary za zwłokę) i umożliwić mu przez to jednorazowe uregulowanie całej należności z tytułu danego podatku, przez co uniknie się potrzeby osobnego żądania od tegoż płatnika niejednokrotnie drobnych dodatkowych należności, co jest połączone dla niego z dodatkowymi kosztami. Wpłacone sumy zaliczać należy w każdym razie na pokrycie wspomnianych dodatkowych należności, a pozostałość na poczet właściwej (pierwotnej) należności podatkowej. g) **zwrot płatnikom niewłaściwie pobranych podatków.** Uznaję za niedopuszczalne, ażeby związki komunalne po uwzględnieniu odwołania zwlekały ze zwrotem nieprawidłowo pobranych podatków komunalnych, o ile oczywiście pobrane sumy nie podlegają zaliczeniu na poczet innych zaległych danin publicznych, przypadających od tychże płatników, którym należy się zwrot. Konieczność natychmiastowego wyrównania, nieprawidłowo pobranych podatków wynika zresztą z obowiązku związku komunalnego nieobarczania obywateli ciężarami ponad ustawową miarę. **8. Nadzór władz nadzorczych nad wymiarem podatków komunalnych.** Zwracam uwagę władz, sprawujących nadzór nad samorządem, na konieczność stałego czuwania nad prawidłowością wymiaru i poboru przez związki komunalne danin publicznych, sprawdzianem czego jest w dużym stopniu liczba odwołań i zażaleń, uznanych przez władze nadzorcze za uzasadnione, jak również stan zaległości podatkowych. Wadliwy wymiar i pobór podatków przynosi szkodę zarówno płatnikom jak i związkowi komunalnemu, a nadto przysparza władzom nadzorczym dużo pracy, połączonej z rozstrzygnięciem odwołań i rozpatrywaniem zażaleń. Z tych względów władze nadzorcze powinny wymagać z całą stanowczością usuwania braków w postępowaniu organów wymiarowych i poborowych związków komunalnych. Z drugiej strony kładę nacisk na szybkie załatwianie odwołań przez właściwe władze, bowiem zwłoka z wydawaniem decyzji podrywa poczucie praworządności i naraża nieraz płatnika na niepowetowane straty, wskutek obowiązku wpłacania wymierzonej daniny publicznej pomimo wniesienia odwołania".

Rzeczowe porównanie mąki amerykańskiej z europejską

(Dokończenie)

Ilość odebranej mąki najwyższej przedniej jakości da się prawie dokładnie wyliczyć. Przypuśćmy, że wymielana amerykańska mąka daje przeciętnie 0,6% popiołu. Jak mąka A₁ wykazuje, zawartość popiołu amerykańskiej mąki 68% wymiału wynosi tylko 0,504%. Wyciągnięto zatem X% przedniej mąki o zawartości 0,35% popiołu; ponieważ 100 gr. wymielonej mąki posiada 0,6 gram. popiołu, a brakująca ilość (X) odebranej mąki posiada 0,0035 X popiołu, zatem reszta 100 — X gram. mąki posiada wtedy 0,6 — 0,0035 X popiołu. W procentowym określe-

niu wyrazi się to wzorem: $\frac{0,6 - 0,0035 X}{(100 - X) \cdot 100} = 0,65$ z czego otrzymamy $60 - 0,35 X = 65 - 0,65 X$, dalej $0,3 X = 5$, oraz $X = \frac{5}{0,3} = 17$. Czyli, że od każdych

100 gram. suchej substancji, odciągnięto 17 gramów,

przy temperaturze 135°C. aż do ustalenia się wagi suchej substancji, następnie przetrzymano jeszcze przez 2 godziny przy 105°C, w suszarni, aby zapewnić zupełne wysuszenie nawskroś. Ciągliwość i sprężystość wymytego glutenu była ustaloną po 30 minutach po wymyciu. Ilości glutenu tak z amerykańskich jak niemieckich mąk nie wykazują wielkich różnic, jedynie tylko mąka A₃ przewyższa wszystkie inne, zdaje się więc być wytworzoną z nadzwyczaj bogatej w gluten pszenicy, natomiast mąka D₄ wykazuje najmniejszą ilość glutenu, była bowiem wymielona z mieszanki 40 części zagranicznej i 60 części krajowej pszenicy, — czem się objawia powyższa różnica. Uwzględniwszy ilości popiołu i że amerykańskie mąki były znacznie wyżej, do 70%, wymielone (A₁), natomiast europejskie mąki tylko najwyżej do 50% wyciągane, oraz że z mąk A_{1, 2, 3} były odbierane najprzedniejsze wyciągi mąki o najmniej-

Mąka	Wilgotność %	Popiołu %	Glutenu %		Stosunek glutenu suchego do mokrego %	Własność glutenu	Stopień kwaśności w stopniach
			wymytego	suchego			
A ₁	13,20	0,682	31,24	11,50	37,0	szary, mocny, krótki	4,8
A ₂	13,98	0,653	30,40	11,48	37,8	szaro-żółty, mocny, krótki	5,1
A ₃	12,95	0,615	35,40	12,56	36,5	" " ciągliwszy	3,9
A ₄	12,50	0,504	31,72	12,12	38,3	" " ciągliwy	2,8
D ₁	13,81	0,420	30,92	9,72	31,5	jasno żółty, sprężysty, ciągliwy i średnio mocny. Bardzo dobry.	2,4
D ₂	14,34	0,454	32,80	10,84	33,1		2,5
D ₃	14,23	0,478	30,48	9,96	32,7		3,7
D ₄	14,50	0,618	27,00	8,92	33,2		3,1

Liczby popiołów wskazują, że europejskie gatunki mąki są lepsze od amerykańskich i powinny być wyróżniane; ponieważ dążymy do tego, aby pszenna mąka zawierała jaknajwiększą ilość rdzennych części ziarna, a jaknajmniej warstw przyskórkowych, więc liczba % popiołu powinna być mała.

b) **Określanie glutenu.** Zdolność wypiekowa mąki jest oznaczana przez ilość i jakość jej glutenu. Jeżeli mąka zawiera dużo mokrego, wymywalnego glutenu o jasnożółtej barwie, który przy znacznej ciągliwości jest dostatecznie sprężysty, natomiast którego sucha substancja jest możliwie nieznaczna, czyli którego zdolność pęcznienia zbliża się do najwyższego (pęcznienia), wtedy zdolność wypiekowa danej mąki jest dobra, albo doskonała; — taka mąka pochodzi z bogatej w zdrowy, mocny gluten pszenicy. Szacunek mąki jest tem wyższy, im więcej glutenu można wymyć z mąki odpornego ilościowo wyciągu; — przednia wyciągowa mąka danej przemysłowej partji posiada zawsze mniej glutenu, — średnie i ostatnie wyciągi — więcej glutenu.

Z ośmiu gatunków badanej mąki zostały określone 1) ilość wymytego mokrego glutenu; 2) ilość suchego glutenu; 3) stosunek ilości suchego do mokrego glutenu (zdolność pęcznienia); 4) zewnętrzne fizyczne właściwości glutenu. Do określenia ilości mokrego glutenu zaczyniano szybko po 25 g. mąki z 12,5 do 15 cm³ wody, a po 45 minutach wymywano gluten, aż do odpływu zupełnie czystej wody, i suszono wymyty i zważony gluten w ciągu 4 godzin

szęj zawartości glutenu, przyjdzie się do wniosku, że europejskie mąki są znacznie obfitsze w gluten, bowiem gdyby od nich odbierano po cm. 15% wyciągowej mąki, to wykazałyby znacznie większą ilość glutenu. W piekarskiej mące wielkich młynów, które przemiałają mieszanki z ca 70% zagranicznej pszenicy, znajduje się zwykle do 36 — 37% glutenu.

Udział suchego glutenu wykazuje znacznie większe różnice. Amerykańskie mąki posiadają 11,5 do 12,5%, natomiast europejskie tylko 9 — 10% suchego glutenu, co wyjaśnia się w porównaniu ilości suchego do mokrego glutenu w procentach, a liczby te dają równocześnie pojęcie o zdolności pęcznienia odnośnych glutenów. — Amerykański surowy gluten jest krótki i rwie się, natomiast z europejskiej mąki jest ciągliwy i sprężysty i znacznie mocniejszy, zatem europejska mąka jest znacznie cenniejszą dla wypieku. Mąki z niskich wyciągów, z których wymywa się dużo mokrego glutenu, który chłonie dużo wody bez straty sprężystości i ciągliwości, oraz nie staje się miękkim a rozplwającym, są zawsze uważane i oznaczane jako dobre. I ta próba wypadła zupełnie na korzyść mąk europejskich.

Wyniki dotąd opisanych badań są zestawione w powyższej tabeli.

c) **Dobroć mąki jest następnie oceniana pę jej stopnia kwaśności;** mąka pszenna 60 — 70%-owa, która wykazuje więcej nad 4 — 5 stopni kwaśności, jest uważana za podejrzaną — wątpliwą, bowiem ujawnia, że wymielona mąka nie była bez zarzutu,

albo przez złe magazynowanie wytworzyły się organiczne kwasy, albo przez wysokoprocentowy przemiał mąka nabrała większego stopnia kwaśności itp., w każdym razie analityczne określenie stopnia kwaśności mąki jest znakomitym i niezbitym wskaźnikiem dobroci i wartości mąki, p.g. czego jedynie mogą być różne gatunki, różnego pochodzenia, mąki doskonale porównywane. Im mniejszy jest stopień kwaśności mąki tem jest ona lepszą do wypieku, więcej wartościową i przydatną do przechowania.

Wynik badań nad stopniem kwaśności mąk, są również podane w powyższej tabeli. Stopień kwaśności A_4 i D_4 jest normalny, jakkolwiek A_4 jest 68%-owa, a D_4 najwyżej 50%-ową mąką, natomiast mąki $A_{1, 2, 3}$ wskazały wysoki % popiołu, małą zdolność pęcznienia glutenu, skutkiem odebrania znacznej ilości najprzedniejszych wyciągów mąki, zatem jest wytłumaczony ich wyższy stopień kwaśności, w przeciwnym razie stopień kwaśności byłyby mniejszy.

Zapach i smak mąk, oraz wykonanych z nich próbnich wypieków, były bez zarzutu, zatem wpływu dłuższego przechowywania mąki na stopień jej kwaśności nie można przypuszczać, — jedynie wysokoprocentowy przemiał i odbiór cenniejszych wyciągów ujawniły swoje wpływy. Mąka A_4 z 68% przemiału wykazała stopień kwaśności jak normalnie mąki europejskie, ale ta mąka była pełną i nie była przeznaczoną do wywozu do Europy. — Powyższe wykrycie jest i dla nas bardzo cenne, bowiem wynika, że amerykańskie zatrzymują dla siebie najtrześniejsze wyciągi mąki, a wysyłają w świat (zatem i nam) tylko mąkę pośledniejszą, ale ozdobnie dla oka bieloną. **Wysoka cena amerykańskiej mąki nie jest zatem usprawiedliwiona, a powyższe sprawozdanie wykazuje jak należy prowadzić badania i że badania ziarna, mąki i (jak dalej) pieczywa jest bezwzględnie potrzebne i dla młynarzy, handlarzy ziarnem i mąką, oraz dla piekarzy jest rzeczą absolutnie niezbędną.**

d) **Zdolność wypiekowa mąki** przez oznaczenie jej wilgotności, zawartości popiołu, glutenu i oznaczenia stopnia kwaśności nie jest jeszcze dostatecznie oznaczoną, dopiero przez próbny laboratoryjny wypiek, przy obserwowaniu wszelkich okoliczności i właściwości, wymaganych przez odnośny rodzaj mąki, może ściśle określić piekarską przydatność i wartości mąki. Siła wiążąca mąki, inaczej osiągalna ilość ciasta, zachowanie się drożdży (zakwasu), ciasta podczas fermentacji, wpływ ciepłego lub zimnego zlewu na zagniatanie ciasta, wielkość pieczywa, jego barwa, wygląd, porowatość, zapach i smak — określają całokształt pojęcia, które określane jest przez zdolność i przydatność do wypieku.

Z każdego gatunku ośmiu badanych mąk zostały ustalone największe ilości osiąganego ciasta w ten sposób, że dodano po 60, 62, 64, 68, 70 cm^3 wody na 100 gramów mąki. W połowie wody o 48° ciepła rozpuszczono po 5 gram. drożdży jako zaczyn; przy 37° doprowadzono w szafce fermentacyjnej do dojrzałości; w drugiej pozostałej połowie wody rozpuszczono po 1,5 grama soli kuchennej i to było zużyte, przy temperaturze pokojowej, do rozczyну ciasta. Ciasto fermentowało (wyrastało) w szafce fermentacyjnej przy $37^\circ C.$; po każdym 20 minutach ciasto zbijano dwukrotnie; w blaszanych formach było powtórnie poddane wyrastaniu w zaznaczonej szafce i temperaturze, aż ciasto osiągnęło odpowiedni stopień dojrzałości, po czym zostało wypieczone w ciągu 20 do 25 minut przy temperaturze $250^\circ C.$

Wielkość-pojemność pieczywa została określona sposobem Neumanna, a prócz tego oznaczono ściśłą wagę, zarumienienie zewnętrzne i barwę ośrodka, a dopiero następnego dnia określono stopień porowatości pedług skali Mohs'a. Wyniki wykazuje następująca tabela:

Mąka	Za 100 gr. mąki osiągnięto			Porowatość ośrodków	Barwa	
	Ciasta g.	Pieczywa cm^3	Pieczywa g.		skórki	Ośrodek
A_1	bielona	164	380	145	ładnie rumiana	biały
A_2		170	375	140		
A_3		164	365	146		
A_4		168	450	150		
D_1	nie bielona	170	390	146	ładnie rumiana	biało-żółtawa
D_2		170	380	146		
D_3		168	400	150		
D_4		164	390	142		

Amerykańskie mąki dały nieco więcej ciasta od europejskich, bowiem stopień wilgotności pierwszych był nieco mniejszy, natomiast europejska mąka miała lepszy gatunek glutenu, która gdyby była odleżała, jak amerykańska, miałaby mniejszą ilość wilgotności, zatem wykazałaby większą ilość ciasta przez zdolność wchłaniania większej ilości wody. — Pod tym względem europejskie mąki nie są gorsze od amerykańskich.

Nabywca szacuje pieczywo podług jego rozmiarów, im bułka czy chleb jest na wygląd okazalszy, tem chętniej jest nabywany. Większe rozmiary pieczywa stoją w bezpośredniej zależności od większej ciągliwości glutenu i europejskie mąki wykazują przyrost ciasta przeciętnie po $30 cm^3$ na 100 g. mąki, co daje się już zauważyć przy fermentacji i wyrastaniu ciasta.

e) **Przyrost wagi pieczywa** nie jest stały, a przy powyższych próbach nie dał się ściśle określić, bowiem przy laboratoryjnym wypieku, o 1—2 minuty dłużej trwające pieczenie, aby osiągnąć lepsze zarumienienie skórki, ujemnie wpływa na utrzymanie osiągalnej wagi pieczywa i wywołuje nawet pewne straty. Porowatość pieczywa z amerykańskiej mąki była nieco drobniejsza, ponieważ mocny, krótki gluten przeciwdziałał zwiększonemu wyrastaniu ciasta, co należy odnieść do dodatnich skutków sztucznego bielenia i sztucznego nadawania zwiększonej wypieczystości, przy drobnoporowatości, bielonej amerykańskiej mąki. — Wszystkie mąki dały pieczywo o jednakowo dobrem zarumienieniu; ośrodki amerykańskie przedstawiały się znacznie bielsza jako skutek sztucznego bielenia, co ujawniało się już widocznie przy wodnej próbie mąki.

f) W zestawieniu przychodzi się do przekonania, że oba gatunki mąki dają dobre wyniki; amerykańskie mąki nie wypiekają się lepiej, jakkolwiek są wytwarzane z doskonałej pszenicy, posiadającej bardzo mocny gluten i posiadają mniejszy stopień wilgotności. Do uwzględnienia byłyby odciągane przednie gatunki przedniej mąki, zamiast której wprowadzono bielenie. — Gdyby europejską mąkę, mieloną podług naszych zasad, oddano sztucznemu bieleniu, to bezwarunkowo dałaby znacznie lepsze wyniki i zakasowałaby mąkę amerykańską.

g) **Porównanie cen.** Piekarz i gospodyni tam kupują, gdzie jest mąka najładniejsza i po najniższej cenie, jakkolwiek mąka za najniższą cenę kupiona nigdy nie jest najtańsza i może często być droższą od takiej, za którą się płaci najwyższą cenę. — Decydującą odpowiedź daje zawsze ilość osiąganego ciasta, ponieważ im tu jest większa, tem więcej otrzymuje się pieczywa i tem taniej kosztuje 1 kg. pieczywa z odnośnej niby droższej mąki. Ceny badanych mąk, w detalu, przedstawiały się (dla orientacji) za 1 kg.: $A_1 = 60$; $A_2 = 64$; $A_3 = 56$; $D_1 = 60$; $D_2 = 60$; $D_3 = 58$; $D_4 = 56$ fenigów, zatem 1 kg. ciasta w tej że kolejności kosztował: 36,6 — 37,6 — 34,1 — 35,3 — 35,3 — 34,5 — 34,1 fenigów, z czego widać, że dobra europejska mąka kalkuluje się taniej od lichej amerykańskiej.

Jeżeli chodzi o apetyczny wygląd i białość mąki i pieczywa, o drobnoporowatość, oraz o zwiększenie zdolności wypiekania się, przy chęci dogodzenia wy-

maganiom nabywców białej mąki i białego pieczywa, nawet piekarzom w ich dążeniu do zwiększenia przypieku, to także nie potrzebujemy my, w Polsce, wprowadzać amerykańską, gorszą i lichej od naszej, a płaconą znacznie drożej (co jest nieusprawiedliwione i krzyżące!), bowiem możemy sami uszlachetniać wygląd i podwyższać wypieczystość nietylko naszej pszennej ale i żytniej mąki. Mamy dobre gatunki zboża, nietylko chlebowego, ale owsy, jęczmień, grykę, proso, groszki, mamy liczne młyny i legion młynarzy, zdolnych i wytrawnych techników i inżynierów i specjalistów młynarskich, czy nie musi być nam wstyd, że wywozimy nasze ziarno niezmielone, zamiast wywozić najwspanialsze gatunki mąki, kasz i gotowych przetworów i zabezpieczyć się przed przywozem tychże i widokiem falangi bezroboczych! Zakasać rękawy i myśleć trzeźwo!

Inż. W. Krzyżanowski.

Przegląd piśmiennictwa polskiego

W SPRAWIE UREGULOWANIA OBROTU ZBOŻEM.

„Gazeta Warsz. Poranna“ w Nr. 235 zamieszcza wywiad A. W. z p. posłem J. Gościckim w sprawie uregulowania obrotu zbożem.

Stwierdzając na wstępie szkodliwość zachodzącego w ostatnich latach zjawiska wywozu zboża z granic kraju w okresie późniejszym oraz przywozu w czasie przednowkowym, p. Gościcki zaznacza, że organizacje rolnicze dawno już zwracały rządowi uwagę na powyższy stan rzeczy, wysuwając szereg propozycji, zamierzających do zaradzenia złu.

Niepożądany wywóz jesienny wywołany był dostarczaniem przez rolników w okresie późniejszym ilości zboża, przekraczających zdolność nabywców rynków. „Pragnąc więc zmniejszyć eksport, należało zmniejszyć podaż zboża, zwiększyć zaś zdolność nabywczą“. — Cel ten mógł być osiągnięty w drodze zastosowania kredytów pod zastaw zboża oraz przeznaczenia odpowiednich środków pieniężnych na zakup zboża w okresie wznowionej podaży, aby wytworzyć w ten sposób rezerwy.

Jednak, stwierdza p. Gościcki, program wysuwany przez organizacje rolnicze nie został zrealizowany w całej pełni. „Rząd wprawdzie zdecydował się na tworzenie rezerw zbożowych, jednakże kredytów na zastaw zboża nie wyznaczył“. Podkreślając powyższe niedociągnięcie w zarządzeniach rządu, p. Gościcki stwierdza, że brak wspomnianych kredytów może w wysokim stopniu utrudnić akcję tworzenia rezerw zbożowych i podnieść jej koszty.

W dalszym ciągu p. poseł Gościcki wyraża się również krytycznie o samej zasadzie, na jakiej rząd zamierza oprzeć akcję tworzenia rezerw. Tak np. p. poseł ma zastrzeżenia przeciwko powierzeniu skupu wyłącznie tylko organizacjom rolniczym b. dzielnicy pruskiej; uprawnienie zaś na innych terenach tego rodzaju instytucji, jak Wydz. Zaopatrywania miast Warszawy, Krakowa oraz Zw. Stow. Spożywców „Spolem“, uważa p. Gościcki za niepożądane, gdyż nie posiadają one odpowiednich kwalifikacji, będąc w kontakcie jedynie z konsumentami, wobec czego będą musiały oprzeć się przy dokonywaniu zakupów na pomocy pośredników.

Stwierdzając, że ciało powołane do kontroli akcji P. Banku Rolnego w zakresie tworzenia rezerw zbożowych składa się wyłącznie z urzędników, p. Gościcki uważa takie rozwiązanie sprawy za niecelowe, gdyż akcja tworzenia rezerw musi być oparta na zasadach handlowych, udział więc przedstawicieli sfer gospodarczych byłby tu ze wszelkich miar pożądany.

Kończąc swoje rozważania, p. Gościcki stwierdza, że niezrozumiała i przykra wysoce dla rolników jest sprawa przedłużania mocy obowiązującej cel wywozowych na żyto, że jest ona z punktu gospodarczego logicznie nieuzasadniona,

o ile nie dąży do obniżenia cen poniżej rynku światowego. „Jeżeli bowiem — zaznacza p. Gościcki — dzięki akcji tworzenia rezerw zbożowych utrzymany ceny zboża na naszym rynku na poziomie o 50 gr. bodaj wyższym od cen, osiągniętych przy eksporcie, to ani jeden centnar nie wyjdzie z granicę“.

KALENDARZ ROLNIKA POLSKIEGO NA ROK 1928.

Nakładem Państwowej Fabryki Związków azotowych w Chorzowie, Spółki akcyjnej eksploatacji soli potasowych we Lwowie i Przemysłu superfosfatowego w Warszawie wydany został kalendarz „Rolnik Polski“. Jest to zdaje się największe wydawnictwo tego rodzaju w powojennych czasach.

W 488 stronach druku rolnik znajdzie wszystko, co może być dla gospodarstwa pożyteczne. Jes t tam mowa o uprawie roli i roślin, nawożeniu, hodowli zwierząt domowych, żywieniu ich, jest poradnik weterynaryjny, wiadomości z zakresu ogrodnictwa, jednym słowem niema rzeczy interesującej rolnika, któraby obszernie nie była w kalendarzy tym omówiona.

Na specjalną uwagę zasługuje dział rachunkowości gospodarczej, dzięki której rolnik może prowadzić przez cały rok zapiski gospodarcze. Wszechstronny informator jest nieocenioną kopalnią wszelkich wiadomości, jakie niezbędne są dla rolnika.

Kalendarz urozmaica dużą ilość ciekawych ilustracji ze świata, przenoszących czytelników w dalekie krainy.

Kalendarz Rolnika Polskiego nabyć można we wszystkich spółdzielniach rolniczo-handlowych, lub też otrzymać pocztą po nadesłaniu 2 złotych pod adresem Centralne Biuro porad rolnych fabryki nawozów sztucznych, Warszawa, ul. Widok Nr. 3 m. 27.

„ROLNIK-EKONOMISTA“.

Wyszedł z druku Nr. 18 „Rolnika-Ekonomisty“ organu Związków Polskich Organizacji Rolniczych pod kierownictwem posła J. Gościckiego i redakcją p. Augusta Iwańskiego.

Numer zawiera w treści artykuły pp. prof. S. Moszżeńskiego p. t. „Metody wyceniania ziemi“, W. Krzywickiego — „Dumping i clo antidumpingowe“ i d-ra Sz. Gracza p. t. „Sprawa unieszkodliwiania padlin w stosunku do ekonomiki rolnej w Polsce“.

W dalszym ciągu znajdujemy korespondencję zagraniczną z Rzymu, kronikę krajową, kronikę zagraniczną, przegląd piśmiennictwa krajowego i zagranicznego oraz recenzje i sprawozdania“.

Panowie Młynarze popierajcie Waszą Organizację Fachową



Znak ochronny

Egzystuje od 1900 roku.

Za postępową fabrykację maszyn młyńskich

ZŁOTY MEDAL CZĘSTOCHOWA 1909 r.

Fabryka Maszyn i Kamieni Młyńskich

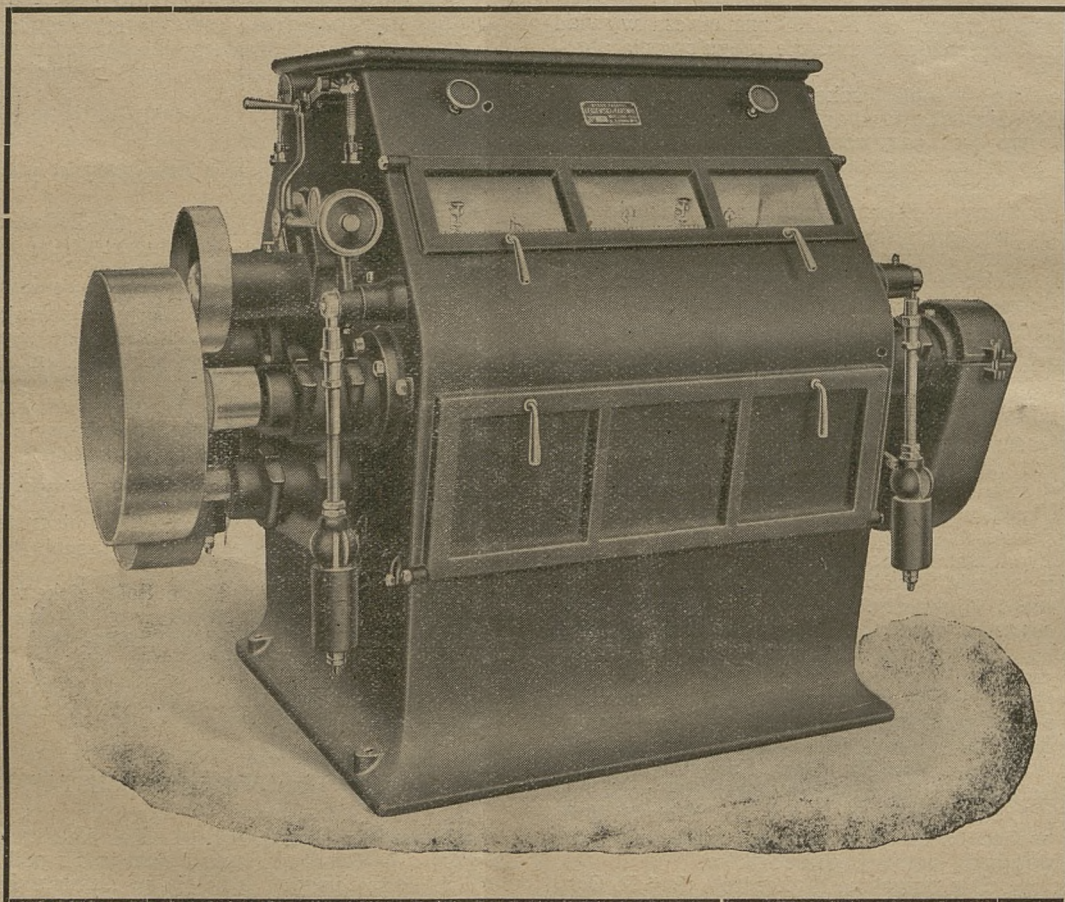
ŁĘGIEWSKI i HARTWIG

Warszawa-Praga, ul. Szeroka 11 (dom własny)

Telefony: 16-08 i 38-34.

**POSTAWY WALCOWE
POJEDYŃCZE i PODWÓJNE
O WAŁKACH SKOŚNIE LEŻĄCYCH
NAJNOWSZEJ KONSTRUKCJI**

**PYTLE PŁASKIE (Planzychtry) wolnowiszące, samokrężne
Z POPEDEM GÓRNYM PRZEZ WAŁEK.**



**WIALNIE do młynów i silosów, Eureka, maszyny szmer-
glowe i szczotkowe, Perlaki wszelkich systemów.**

**WSZELKIE MASZyny WYMAGANE DO MŁYNOW
KOSZTORYSY i CENNIKI NA ŻĄDANIE BEZPŁATNIE
DOGODNE CENY i WARUNKI
LICZNE REFERENCJE ODBIORCÓW.**