

# Zakłady Budowy Młynów i Fabryka Maszyn Amme-Luther-Zakłady w Brunświku

Oddział: Amme, Giesecke i Konegen w Brunświku  
„ Luther w Brunświku

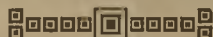
Jeneralne przedstawicielstwo na Polskę:

## INŻYNIER W. NIEMANN

WARSZAWA, UL. CHŁODNA 26 m. 6. TELEFON 283-20

ADRES TELEGRAFICZNY: Muehlenbau — Warszawa.

Budowa i przebudowa młynów wszelkich typów. Budowa spichrzów, silosów zbożowych, suszarni, transporterów tak mechanicznych, jak pneumatycznych. Turbiny wodne dla wszystkich spadów i wydajności. Urządzenia olejarni.



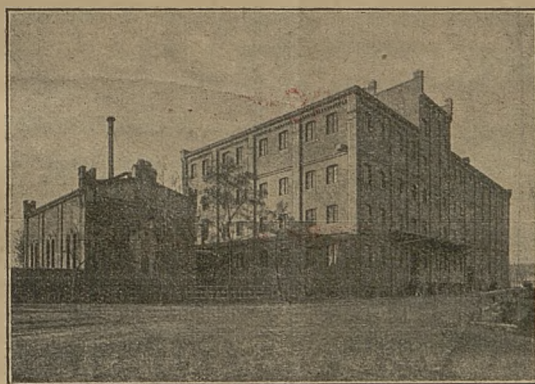
Wszelkie maszyny młyńskie światowej marki „Miag“

### PIERWSZORZĘDNE MŁYNY W POLSCE

ZBUDOWANE SĄ PRZEZ

## ZAKŁADY SECK'A DREZNO

Maszyny  
SECK'A  
gwarantują  
od 50 lat



najwyższą  
gatunkowość  
i wydajność  
mąki

Zieleniec Młyn Hermannmühlens Tow. Akc. Poznań  
Dzienna produkcja 70.000 kg. pszenicy.

WYŁĄCZNE PRZEDSTAWICIELSTWO  
Inż. MICHAŁ GRABSKI  
BIURO TECHN.-HANDL.

Inż. ALFONS KASTENMÜLLER  
WARSZAWA, ul. POZNAŃSKA 23. TELEFON 148-98.  
Wszelkie maszyny światowej marki „MIA G“.



# HENSCHEL & SOHN, CASSEL

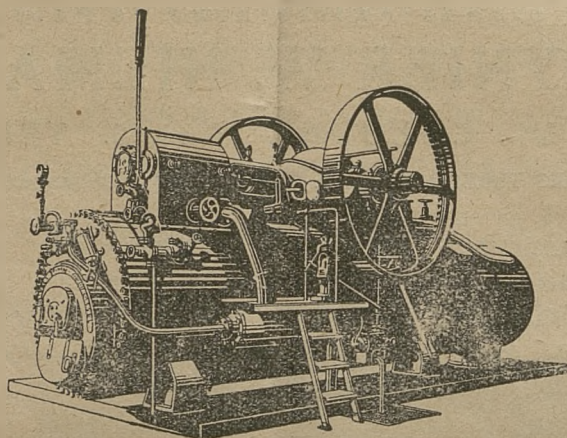
Największa w Europie Fabryka Lokomobil, Lokomotyw, Walcy Szosowych.

Rok założenia 1810  
zatrudnia około 12.000 robotników.

GENERALNA REPREZENTACJA NA POLSKĘ  
**SEWERYN GOLDBAUM**

Warszawa, Królewska 29, tel.: 130-27 i 283-32.

Stała jednocylindrowa lokomobila na przegrzaną parę z wyciąganym rurkowym kotłem do napędu cegielni, młynów, tartaków, papierni.



Poszukiwani zdolni i poważni reprezentanci we wszystkich miastach województw Polski.

Oferty nadsyłać do biura Generalnej Reprezentacji w Warszawie.  
Oferty bez poważnych referencyj rozpatrywane nie będą.

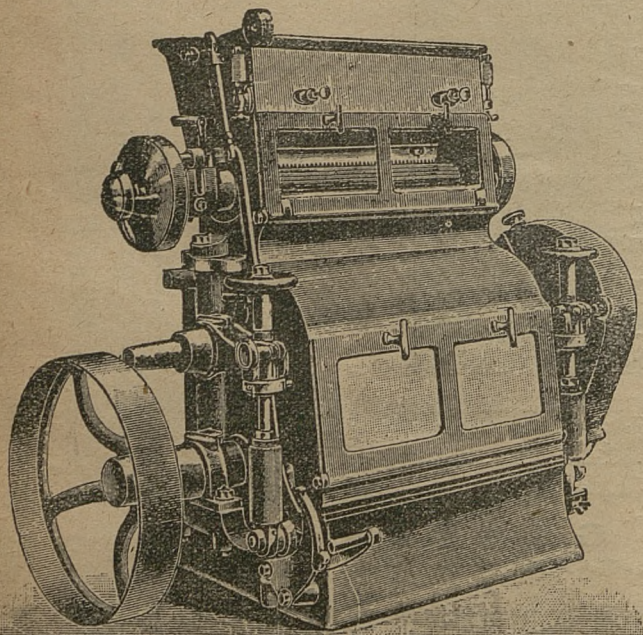
Walce, plansichtry, łuszczarki, reformy,  
tryjery, turbiny

oraz inne maszyny młyńskie wyrobu

**BREITFELD — DANEK**

zawsze na składzie posiada

**M. STEINHAUS — Warszawa, Graniczna 15.**



## WYDZIAŁ POŚREDNICTWA PRACY

przy Związku Młynarzy Polskich  
w Warszawie — Nowy-Świat 70

poleca:

kierowników młynów, majstrów  
młynarzy, monterów i techników

**KWITARJUSZE**

do kontroli przemiatu gospodarczego

SĄ do NABYCIA

**W ZWIĄZKU MŁYNARZY POLSKICH**





MŁYN AUTOMATYCZNY „NAREW“ w ŁOMŻY  
o przemiele 200 ctn. mtr. na dobę

ŁOMŻA, dn. 7 października 1927 r.

P. T. ZAKŁADY BUDOWY MŁYNÓW  
**J. WĘGRZYN i F. VOSTRAK**  
INŻYNIEROWIE  
WARSZAWA, PRAGA, OLSZOWA 14

**Z**GODNIE z życzeniem WPanów chętnie stwierdzamy niniejszym, że przebudowa naszego młyna walcowego, zaprojektowana i wykonana przez firmę WPanów w ubiegłym roku spowodowała znakomite podniesienie jakości mąki i zwiększenie produkcji młyna.

Wszystkie dostarczone przez WPanów maszyny i urządzenia nie ustępują zarówno pod względem konstrukcji jak i wykończenia wyrobom najlepszych firm zagranicznych.

Wobec powyższego wyrażamy WPanom podziękowanie za tak fachowe i sumienne wykonanie powierzonej Im przebudowy i zaznaczamy, że stale będziemy polecali firmę WPanów, zwalczając dotychczasowe utarte przekonanie pp. młynarzy, że tylko zagraniczne maszyny są dobre.

Jako dowód naszego uznania może posłużyć fakt, że dalsze powiększenie naszego urządzenia, które uskuteczniamy obecnie, powierzyliśmy również firmie WPanów.

Z poważaniem

MŁYN AUTOMATYCZNY „NAREW“  
w ŁOMŻY

podp. J. BRZOSOWSKI.



Tow. Akc. **J. JOHN** w Łodzi,

wyrabia jako specjalność:

# Walce Młyńskie

w stanie surowym lub zupełnie gotowym, nie ustępujące w niczem walcem zagranicznym  
Łożysko elewatorowe, kompletne przystawki napędowe do elewatorów. Mechanizmy i całkowite  
uzbrojenia do kamieni młyńskich i. t. p.

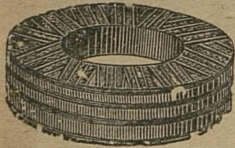
**Pędnie (Transmisje) Koła zębate**  
**Tokarki** szybkoobrotowe,  
**Wiertarki** słupowe,  
**Rusztta** ekonomiczne oraz wszelkie odlewy żeliwne.

WŁASNE BIURA SPRZEDAŻY:

**Warszawa** **Kraków** **Poznań** **Lwów** **Katowice** **Lublin** **Gdańsk**  
Jerozolimska 51. Basztowa 24. Cieszkowskiego 8. Zyblikiewicza 39. Ks. Damrata 6. Krak.-Przedmieście 58. Schüsseldamm 62.

Dostawa ze składu lub w terminach krótkich.

Fabryka istnieje od 1880 r.



## JÓZEF LEWIŃSKI WŁOCŁAWEK

### FABRYKA KAMIENI MŁYŃSKICH

poleca znakomitej dobroci

### Kamienie Francuskie Naturalne

Złożone z oddzielnych sztuk oryginalnego francuskiego La Ferte kwarcu.

### Kamienie Sztuczne:

**Kwarcowe** z najlepszego francuskiego kwarcu, **Kwarcowo-Szmerglowe**, **Szmerglowe** i **Plaskowe**.

Nakładanie świeżej masy kwarcowej lub szmerglowej w maszynach do czyszczenia zboża, łuszczarkach, perlakach i śrutowniach.

**Kwarc i Szmergl** mielony w różnych grubościach ziarna. **Magnezyt. Chlorek magnezu.**

## KRAJOWE TOWARZYSTWO MELJORACYJNE, S. A.

Warszawa, Kopernika 30 (gmach C. T. R.). — Telefony: 58-04, 58-07, 506-36.

**Toruń** — współpraca z pomorską Izłą Roln., Wydz. Mel. Roln., ulica Sienkiewicza 40.

**Kraków** — (przedstawicielstwo) ulica Zyblikiewicza, dom P. K. O., schody Nr. 8.

**Wilno** — (oddz.), ul. Zawalna Nr. 8 m. 9. **Brześć n/B.** — (przedst.), ulica Piotrowska 9.

K. T. M. sporządza projekty zakładów o sile wodnej i wszelkich budowli — tak dla użytku prywatnego, jak w celu uzyskania koncesji prawno-wodnych i przemysłowych.

K. T. M. wykonywa wszelkie meljoracje, jak: drenowanie, osuszanie, nawodnianie, stawy rybne, meljoracje torfów, regulacje rzek, drogi gruntowe i szosowe oraz kolejki, budynki gospodarcze i t. p., oraz przeprowadza pomiary dla regulacji serwitutów, parcelacji i komasacji.



# MŁYNNARZ POLSKI

ORGAN ZWIĄZKU MŁYNNARZY POLSKICH

WYCHODZI DWA RAZY MIESIĘCZNIE

REDAKCJA I ADMINISTRACJA: WARSZAWA, N.-ŚWIAT 70

Redaktor przyjmuje codziennie od godz. 11 do 2 pp. Administracja czynna od godz. 10 do 3 pp.

#### WARUNKI PRENUMERATY:

Dla członków Zw. Mł. Pol. kwart. 4 zł.  
Dla nie członków . . . 6 .

#### Ogłoszenia przyjmuje

Redakcja „Młynarza Polskiego”  
Nowy-Świat 70, tel. 277-45

NUMER NASZEGO KONTA  
w P. K. O.

1615

Z okazji świąt BOŻEGO NARODZENIA zasyłamy wszystkim naszym Członkom Związku, Czytelnikom, Przyjaciołom i Ogółowi Młynarstwa Polskiego najserdeczniejsze życzenia Pomyślności i Błogosławieństwa Bożego

Zarząd Główny Związku Młynarzy Polskich  
Redakcja i Admin. „Młynarza Polskiego”

## Ządlenie walców

Dziwnie się słyszy pytania młynarzy, jak należy ułożyć walce, aby przyspieszyć wytwarzanie mąki, a jednak takie pytania powtarzają się często i lakoniczne odpowiedzi nie dają odpowiedniego wyjaśnienia.

Aby wytwarzać wypieczystą mąkę, nie wystarczy prawidłowe ułożenie walców, ale muszą one być odpowiednio użądłone, t. j. muszą posiadać odpowiednią liczbę — gęstość użądlenia, żądła odpowiedniego kształtu o właściwej głębokości i odpowiednim skosie w odniesieniu do wykonania zamierzonej pracy.

Ponieważ przemielane ziarno nie posiada stale jednakowych własności, które się zmieniają pod wpływem bardzo wielu okoliczności, należy więc dostosowywać użądlenie do zaznaczonych własności ziarna. — Do przemiału ziarna o przeważnie grubych naskórkach żądlenie i prowadzenie walców musi być inne jak do przemiału ziarna o delikatnych cienkich naskórkach. Krucho grube naskórki muszą być obrabiane użądłonymi walcami o większym skosie, jak suche ziarno o cienkich naskórkach. O powyższych zasadach musi każdy młynarz wiedzieć i ściśle je stosować.

Użądlenie pary wspólnie pracujących walców wykonywa się o jednakowym i jednorodnym skosie, aby krzyżowanie się żądał i oddziaływanie tnące (jak w nożycach) mogło być wywołane. Kąt  $\alpha$  skrzyżowania się żądał powinien wynosić około  $25^\circ$  do  $40^\circ$ , czyli skos żądła względem geometrycznej osi walca

powinien wynosić  $10^\circ$  do  $20^\circ$ . Jeżeli kąt skrzyżowania się żądał jest większy, to zamiast działania tnącego, powstanie przesuwanie cząstek młewa wduż walców i drobienie staje się niedostatecznym. — Liczba i głębokość użądlenia muszą być dobrane do wielkości rozdrabnianych cząstek, zwłaszcza głębokość użądlenia musi być mniejsza o tyle, aby mlewo się w tych rowkach nie chowało, ale z nich wystawało. Gęstość użądlenia, w pewnych granicach, odgrywa mniej ważną rolę, ponieważ walce pracują z przyspieszeniem względem siebie.

Przy różnicy szybkości 1 : 3, mijają 3 żądła walca szybko wirującego 1 żądło walca wolnowirującego i tym sposobem drobnią cząstki obrabianego młewa. Zatem jest mniej ważnym, czy walce posiadają 6 czy 8 żądał na 1 cm. obwodu, jeżeli przytem głębokość rowków będzie tak dobraną, że cząstki obrabianego młewa będą z nich dostatecznie wystawały. — Zauważono, że przy gęstszym użądleniu wolnowirującego walca, n. p. 8 żądał, przeciw 6 żądłom na 1 cm. obwodu szybko wirującego walca, osiąga się przy niskim przemiale większą ilość mąki, co można objaśnić w ten sposób, że wolnowirujący walec doprowadza większą ilość młewa pod tnące drobujące działanie szybko wirującego walca. — Z powyższego wynika, że błędem jest twierdzenie, jakoby układ walców: ostrze na plecę (wolnowirującego) sprzyjał tworzeniu mąki, bowiem obcinanie wystających z rowków cząstek młewa jest wtedy niemożliwym, a następuje pewnego rodzaju zgniatanie przy pod-



wyższeniu temperatury młewa, skutkiem czego tracą się zdolność wypiekową. — W takim układzie walców brak jest krzyżowania się żądał, które jest niezbędnym do wytwarzania mąki.

Do przemiału pszenicy sposobem kaszkowym, przy dążeniu wytwarzania kaszek możliwie bez równoczesnego wytwarzania mąki, stosuje się układ żądał, oddziałujących żądło na żądło, przy czem piersi żądał są wykonane prawie po promieniu walca, — natomiast do przemiału niskiego tak żyta jak i pszenicy stosuje się żądła rozwarłe, których piersi są wykonane po dotychczasowej naprzód do współśrodkowego koła tak, że żądła powstają silniejsze przy swej podstawie, przytem płytsze, jednak i wtedy walce pracują żądło na żądło. — Średnicę współśrodkowego koła należy obierać tem większą, im większą ilość mąki chcemy osiągnąć przy każdorazowym przepuszczeniu drobiącym. — Układ i wzajemne oddziaływanie żądał na jakość wytwarzanej mąki

wywierają decydujący wpływ; żądło na żądło najmniej szarpie otrębę i najlepiej wygarnia mączne części z młewa, zatem sprzyja wytwarzaniu czystej bezotrubowej mąki i pozostawia względnie duże otręby. Po otrębie poznaje się młynarza, jego staranność i zdolności zawodowe.

Przy tej sposobności nie mogą pominąć milczeniem, że dobre użądlenie powinno być tak wykonane, aby użądlny walec posiadał pewien połysk. Ostrze żądła nie powinno być kończyste, ale ma być na niem widoczny bardzo wązki pasek z widocznymi śladami poprzedzającego żądlenia szlifowania walca. Dna rowków między żądlami mają być, podobnie do ostrzy żądał, płaskie, bowiem ostre zagłębienia powodują zapychanie się i tak zwane „nawijanie” walców. — Młynarz musi tak znać się na szlifowaniu i żądleniu walców, aby on sam osobiście mógł użądlenie zadysponować i przydatność ocenić.

Inż. Wr. Krzyżanowski.

## K r o n i k a

### WYBORY

#### 4 marca do Sejmu — 11 marca do Senatu.

Dnia 5 b. m. ukazał się Dziennik Ustaw, który zawiera dekret o ustaleniu terminu wyborów.

Zarządzenie Prezydenta Rzeczypospolitej z dnia 3 grudnia 1927 r. o wyborach do Sejmu i Senatu Rzeczypospolitej:

Na podstawie art. 13 ordynacji wyborczej do Sejmu, zawartej w ustawie z dnia 28 lipca 1922 r. (Dz. U. R. P. Nr. 66, poz. 590), oraz art. 9 ordynacji wyborczej do Senatu, zawartej w ustawie z dnia 28 lipca 1922 r. (Dz. U. R. P. Nr. 66, poz. 591) zarządzam wybory do Sejmu i Senatu Rzeczypospolitej.

Głosowanie do Sejmu odbędzie się dnia 4 marca 1928 r., zaś do Senatu dnia 11 marca 1928 r.

Czynności wyborcze mają być wykonane w terminach oznaczonych w kalendarzu wyborczym, dołączonym do niniejszego zarządzenia.

Prezydent Rzeczypospolitej:

**I. Mościcki.**

Prezes Rady Ministrów:

**J. Piłsudski.**

Minister Spraw Wewnętrznych:

**Ślawoj Składkowski.**

Minister Sprawiedliwości:

**A. Meysztowicz.**

### KALENDARZYK WYBORCZY.

Załącznik do zarządzenia Prezydenta Rzeczypospolitej z dnia 3 grudnia 1927 r. (poz. 916).

U w a g a: daty wymienione oznaczają ostateczne terminy dla poszczególnych czynności wyborczych.

Wszystkie terminy przed dniem głosowania do Senatu dotyczą zarówno wyborów do Sejmu, jak i Senatu.

13 grudnia 1927 r. 8 najliczniejszych Klubów Poselskich przedstawia Generalnemu Komisarzowi Wyborczemu 8 członków Państwowej Komisji Wyborczej i tyłuż ich zastępców.

Uwaga redakcji: temi klubami są: 1) Związek

Ludowo-Narodowy, 2) P. S. L. Piast, 3) P. P. S., 4) Chrz. Demokracja, 5) Stronnictwo Chłopskie, 6) Koło żydowskie, 7) Wyzwolenie, 8) Klub Chrz. Narodowy.

15 grudnia. Generalny Komisarz Wyborczy na wniosek prezesa właściwego sądu apelacyjnego mianuje przewodniczących okręgowych komisji wyborczych.

Wojewoda (Komisarz Rządu) mianuje po jednym członku okręgowych komisji wyborczych.

Władza administracyjna I instancji ogłasza we wszystkich gminach o ich podziale na obwody głosowania, o lokalu wyborczym i lokalu urzędowym obwodowych komisji wyborczych; jednocześnie o powyższym też władza zawiadamia przewodniczącego okręgowej komisji wyborczej i Główny Urząd Statystyczny.

Generalny Komisarz Wyborczy ogłasza w „Monitorze Polskim” o składzie osobowym i lokalu urzędowym Państwowej Komisji Wyborczej, tudzież o miejscu, czasie, sposobie i ostatnim terminie zgłaszania państwowych list kandydatów.

17 grudnia. Generalny Komisarz wyborczy ogłasza w wojewódzkim dzienniku urzędowym nominacje przewodniczących okręgowych komisji wyborczych i ich zastępców.

Wojewoda (Komisarz Rządu) ogłasza nominacje członków okręgowych komisji wyborczych przez niego mianowanych.

Rady miejskie i sejmiki względnie zgromadzenia przełożonych gmin dokonywują wyboru członków okręgowej komisji wyborczej, o czem zawiadamia się okręgową komisję wyborczą.

19 grudnia. Przewodniczący okręgowej komisji wyborczej ogłasza skład osobowy komisji w wojewódzkim dzienniku urzędowym.

Okręgowa komisja wyborcza ogłasza we wszystkich gminach okręgu o dniu wyborów, godzinach głosowania, liczbie posłów, którzy mają być wybrani z okręgu, miejscu, czasie, sposobie i ostatnim terminie zgłaszania kandydatur i oświadczeń o przyłączeniu listy okręgowej do listy państwowej oraz o składzie osobowym i lokalu urzędowym okręgowej komisji wyborczej.



20 grudnia. Rada Gminna, względnie zebranie sołtysów, względnie Komisarz Rządowy, względnie Wydział Powiatowy, mianuje lub wyznacza trzech członków Obwodowej Komisji Wyborczej i tyluż ich zastępców.

25 grudnia. Naczelnicy Gmin (Prezydenci, Burmistrzowie, Wójtowie, Zarządcy obszarów dominjalnych) sporządzą dla każdej miejscowości spis wyborców w trzech egzemplarzach. Przewodniczący Okręgowej Komisji Wyborczej zawiadamia naczelnika gminy o składzie odnośnych Obwodowych Komisji Wyborczych i podaje o tem do publicznej wiadomości.

26 grudnia. Naczelnik gminy przesyła trzy egzemplarze spisu wyborców przewodniczącemu Obwodowej Komisji Wyborczej.

Kalendarzyk wyborczy na styczeń, luty i marzec podamy w następnym numerze.

### ZBOŻE I MAKA.

Na rynku zbożowym w Warszawie nie odnotowano w ubiegłym tygodniu większych zmian. Ceny pozostały na dotychczasowym poziomie z wyjątkiem pszenicy, która cokolwiek zwyżkowała. Płacono za pszenicę dobrą 52 zł. i nieco wyżej, za żyto 41 zł. 50 gr., za owies 38 zł., jęczmień przemiałowy 40 zł., browarniany 43 zł., wszystko za 100 kg. franco Warszawa. Również na rynku mącznym sytuacja bez zmian. Mimo zbliżających się świąt i zakazu przywozu mąki pszennej z zagranicy, na rynku warszawskim panuje dotąd małe ożywienie. Płacono za mąkę pszenną warszawską i krajową 4/0 A — 83 zł., 4/0 — 75 zł., żytnią pyłową chlebową 3/0 — 60—61 złotych, wszystko za 100 kg. franco Warszawa z dostawą do odbiorcy.

### KASZE JĘCZMIENNE I PERŁOWE.

Ceny nie uległy zmianom. Wobec nieznacznego zaofiarowania, a mocnej tendencji na jęczmień, należy liczyć się raczej z zwyżką lub utrzymaniem cen, aniżeli ze zniżką.

### KASZE GRYCZANE I KRAKOWSKIE.

Zainteresowanie żywsze daje się odczuwać przy kaszach białych, to też rozpiętość tu jest znaczna, zależnie od konjunktur, bo od 82 zł. do 90 zł. Kaszami palonemi interesowano się słabiej, ceny wahały się od 78 zł. do 82 zł. Kasze krakowskie w zaniechaniu, szczególnie gatunki robione na mokro. Ceny kasz krakowskich 1/0 wynoszą od 80 zł. do 102 zł., na 2/0 i 3/0 od 90 do 117 zł. Tak duża skala tłumaczy się nie tylko słabą tendencją, lecz i gatunkiem i czystością kasz, a przede wszystkim trudnościami konserwacji tych kasz.

### KASZE JAGLANE.

Ceny kasz jaglanych krajowych nie uległy zmianom, natomiast kasze polerowane zagraniczne uległy zwyżce 8 dolarów na 8.60 dolarów, za towar najwyższego gatunku, ocłony, franco granica polska. Zapotrzebowanie kasz średnie.

### ZNIŻKA NA RYNKACH ZBOŻOWYCH.

Międzynarodowe rynki zbożowe sygnalizują spadek cen zbóż chlebowych. Zniżka ta odbije się zapewne również na naszym rynku.

### NOWA MASZYNA DO SUSZENIA ZBOŻA.

Sztokholmskie Stowarzyszenie rolnicze ogłasza, że pod kontrolą Szwedzkiej Akademii Nauk Inżynierskich wypróbowana została nowa maszyna do suszenia zboża, wykazująca świetne rezultaty. Nowy aparat, wynalazek inżyniera A. H. Persona, wysuszył w ciągu 20 minut „świeżo zrżętą” pszenicę do stanu, jaki się uzyskuje przy dłuższym suszeniu na słońcu, a nawet do suchości potrzebnej, by ziarno mogło być mielone. Korzyści nowej metody polegają na oszczędności czasu, lepszej jakości ziarna, bardziej ekonomicznym zużyciu zboża, przyczem ziarno posiada jakoby większą wartość pożywną.

### MOTORY KRAJOWE.

Jak nas informują, Łódzka Fabryka motorów „Henryka Wegnera Spadkobiercy” buduje od szeregu lat silniki spalinowe na ropę, które, dzięki swej solidnej i trwałej budowie, uzyskały już w roku 1912 złoty medal na wystawie rzemieślniczo-przemysłowej. Motory te zostały w ciągu bieżących lat znacznie udoskonalone i ulepszone, zastosowane precyzyjnie do silników, przez co stały się nader ekonomiczne w pracy i w zaoszczędzeniu paliwa. Motory powyższe nadają się znakomicie do młynów i gospodarstw rolnych i właśnie w tym zakresie motory Wegnerowskie doznały wielkiego rozpowszechnienia nie tylko w kraju, ale i poniekąd zagranicą.

Silniki te, jako pierwszorzędnej i trwałej jakości, dostarczane solidnie na nader dogodnych warunkach spłaty, znajdują coraz to większe rozpowszechnienie w szerokich kołach krajowej klienteli.

### NADSYŁAJCIE ZGŁOSZENIA NA POWSZECHNĄ WYSTAWĘ KRAJOWĄ W POZNANIU 1929 R.

Termin zgłoszeń upływa z dniem 1 marca 1928 roku.

Dyrekcja Powszechnej Wystawy Krajowej w roku 1929 w Poznaniu podaje do wiadomości, co następuje:

„W ostatnich tygodniach Dyrekcja Powszechnej Wystawy Krajowej w roku 1929 rozesała do wszystkich związków gospodarczych i poszczególnych przedsiębiorstw niezrzeszonych „Warunki dla wystawców P. W. K.” i formularze zgłoszeń do udziału w Powszechnej Wystawie Krajowej.

Do związków gospodarczych wysłano komplety warunków i formularzy w ilości odpowiadającej liczbie członków związku. W ten sposób wszystkie zrzeszone przedsiębiorstwa przemysłowe winny być już w posiadaniu druków. O ileby się jednak miało zdarzyć, że jedno lub drugie przedsiębiorstwo druków owych nie otrzymało, Dyrekcja P. W. K. znosi niniejszem prośbę do Zarządów tych organizacji, aby zechciały zwrócić się do swego związku, który niewątpliwie druki natychmiast prześle lub też zwróci uwagę Dyrekcji P. W. K., na daną reklamację.

Do przedsiębiorstw niezrzeszonych Dyrekcja P. W. K. rozesała druki według adresów zestawionych na podstawie ksiąg adresowych, spisów branżowych, indywidualnych informacji i t. p. Możliwym jest, że w zestawieniu adresów pominięto niektóre przedsiębiorstwa, lub też wskutek niedokładności danych, albo wobec tymczasem podjętej zmiany siedzib wysłane druki nie doszły do rąk adresata. Chcąc jednak wszystkim, zamierzającym brać udział w Wystawie, dostarczyć niezbędnych informacji i druków, Dyrekcja P. W. K. tą drogą zwraca się



także do P. T. Przedsiębiorców i Zarządów firm, które nie otrzymały kompletów, z apelem o niezwłoczne podanie adresów, poczem druki natychmiast zostaną im wydane.

Dyrekcja P. W. K. żywi niepłonną nadzieję, że apel ten podchwycą wszyscy zainteresowani i nie będą zwlekali z jego wykonaniem, bowiem termin do składania zgłoszeń upływa już z dniem 1-go marca 1928 r., a każdy przeczorny wystawca będzie niewątpliwie potrzebował pewnego czasu do zorientowania się w warunkach obmyślenia swego planu i porozumienia się z Dyrekcją P. W. K., zanim wyśle zgłoszenie. Pozatem: im wcześniej Dyrekcja P. W. K. skompletuje zgłoszenia, tem śpieszniej przystąpić będzie można do dalszych prac programowych i tem wspanialej zdoła przygotować wystawę.

Do powyższej odezwy dodajemy od redakcji ważną przestrożę: oto spóźniający się, t. j. zgłaszający się po wskazanym terminie, będą się ewentualnie „musieli zadowolić” gorszym „stoiskiem”, jeśli nb. wogóle będą „uwzględnieni” !..

### „SKARBOWOŚĆ SAMORZĄDU TERYTORJALNEGO W POLSCE“.

Zawiadamiamy, że wyszła z druku naszym nakładem książka p. t. „Skarbowość Samorządu Terytorjalnego w Polsce — Zbiór obowiązujących przepisów — I. Dochody“.

Książkę opracowali: Marceł Porowski, nac. wydz. finansów komunalnych w Min. Spr. Wewn., Dr. Józef Horszowski, emer. nac. wydz. finan. samorz. w Min. Skrabu i jeden z autorów projektu ustawy o finansach komunalnych oraz Stanisław Pastuszyński i Antoni Hujda — wyżsi urzędnicy wydz. finans. komun. w Ministerstwie Spraw Wewnętrznych.

Książka zawiera kompletne przepisy o wszelkich podatkach i opłatach samorządowych z uwzględnieniem wszystkich zmian w tej dziedzinie do dnia 1 listopada 1927 r., oraz

z nader wyczerpującymi wyjaśnieniami i wskazówkami, opartymi na praktyce centralnych władz nadzorczych i judykaturze administracyjnej oraz sądowo-administracyjnej (okólniki i rozstrzygnięcia Ministerstw: Spr. Wewn., Skarbu, Robót Publ. i innych; kilkadziesiąt typowych wyroków w sprawach finansów komunalnych i postępowania skarbowo-administracyjnego, wydanych przez: Najw. Tryb. Adm., Sąd Najwyższy, Wojew. Sąd Admin. w dzielnicy popruskiej. Nadto mieszczą się w książce przepisy z zakresu powinności podwodowej, świadczeń drogowych w naturze (t. zw. szarwarku), pokrywania kosztów leczenia, egzekucji i t. p.

Książka ułożona jest w sposób przejrzysty i przystępny nie tylko dla fachowców, ale i dla każdego płatnika danin komunalnych, który — mając w niej zebrane przepisy i szczegółowe wyjaśnienia o poszczególnych rodzajach podatków i opłat oraz osobno dokładne zestawienie tych danin dla poszczególnych rodzajów związków komunalnych, mogąc się nadto posługiwać dokładnymi skorowidzami — z łatwością będzie w stanie sprawdzić słuszność wymierzonych mu danin i prawidłowość postępowania władz samorządowych i nadzorczych.

Książka jest niezbędnym podręcznikiem dla każdego właściciela większych i mniejszych młynów, podlegających daninom komunalnym.

Książka ta jest pierwszym tego rodzaju dziełem w języku polskim i jest bezkonkudencyjną z uwagi na źródła, które jedynie autorom mogły być dostępne, oraz z uwagi na nazwiska autorów, znanych ze swej fachowości.

Książka, obejmująca 555 stronice druku, drukowana na bardzo dobrym papierze, w estetycznej oprawie kosztuje tylko 12 zł. (w ozdobnej oprawie półciennej zł. 14) i jest do nabycia w Składnicy Związku Pracowników Administracji Gminnej Rz. P. w Warszawie, ul. Żórawia 27.

### NOWE PISMO KUPIECKIE.

Ukazał się Nr. 1 — 2 ilustrowanego tygodnika informacyjnego, średniego i drobnego kupiectwa polskiego p. n. „Gazeta Kupiecka”. Jest to nowy typ popularnie redagowanego tygodnika gospodarczego, zawierającego wiele wskazówek praktycznych. Cena pisma wynosi 40 gr. za numer podwójny.

Redakcja i Administracja: Warszawa, Jerozolimska 8, tel. 234-81 i 181-54.

## Dział Prawno-Informacyjny

### KALENDARZYK PODATKOWY NA MIESIĄC STYCZEŃ 1928 R.

Przypominamy, że w miesiącu styczniu r. b. przypadają do zapłacenia następujące podatki bezpośrednio:

**Podatek przemysłowy.** Podatek przemysłowy od obrotu, osiągniętego w m. grudniu 1927 r. dla przedsiębiorstw, obowiązanych do wpłat miesięcznych, płatny jest do dnia 15 stycznia r. prz., a w terminie ulgowym do dnia 29 stycznia.

Zaliczka za kwartał IV na podatek przemysłowy od obrotu dla przedsiębiorstw, płacących kwartalnie, płatna jest do dnia 15 stycznia 1928 r., w terminie ulgowym do dnia 29/I. 28 r.

**Podatek dochodowy** od uposażeń służbowych, emerytur i wynagrodzeń za najemną pracę — w ciągu 7 dni po dokonaniu potrącenia.

**Świadectwa przemysłowe.** Termin wykupu świadectw przemysłowych kończy się z dniem 31 grudnia bież. r. Kategorję świadectwa określa sam płatnik.

**Podatek majątkowy.** Dnia 15 stycznia 1928 r. przypada termin płatności drugiej raty podatku majątkowego.

Nadto płatne są zaległości, oraz kwoty odroczone i rozłożone na raty z terminem płatności w m. styczniu.

### W SPRAWIE WYKUPU ŚWIADECTW PRZEMYSŁOWYCH.

Ministerstwo Skarbu poleciło podwładnym urzędom i kasom skarbowym rozpoczęcie wydawania świadectw przemysłowych i kart rejestracyjnych na rok 1928.

Komunikując o powyższem, Ministerstwo zwraca uwagę, że termin nabywania świadectw przemysłowych upływa z dniem 31 grudnia bież. r. i że termin ten bezwarunkowo odroczone nie będzie. Urzędy skarbowe otrzymały polecenie, ażeby ze względu na interes Skarbu Państwa, przystąpiły natychmiast z początkiem stycznia 1928 r. do kontroli świadectw przemysłowych i w danym razie bezzwłocznie wdrożyły postępowanie karne za **nieposiadanie** świadectwa wzgl. **posiadanie niewłaściwego** świadectwa przemysłowego. Leży więc w interesie samych płatników, ażeby z wykupieniem świadectwa nie odwlekali na ostatnie dni grudnia, gdyż wtedy łatwo zdarzyć się może, że z powodu natłoku w kasie świadectwa takiego w wymaganym czasie nie uzyskają.

Zarazem zauważa się, że stosownie do zarządzenia Ministerstwa skarbu z dn. 12 czerwca 1927 r. L. D. O. P. 7018/III podania o **przeklasowanie przedsiębiorstwa do niższej kategorii winny być wnoszone przed rozpoczęciem roku podatkowego** wzgl. przed powstaniem obowiązku podatkowego; **podania wnoszone w terminie późniejszym nie będą rozpatrywane.**

Celem otrzymania świadectwa przemysłowego osoby zainteresowane winny zgłosić się do Kasy



skarbowej z odpowiednio wypełnioną deklaracją. Blankiety deklaracji otrzymywać można bezpłatnie w miejscach wydawania świadectw oraz we wszystkich Urzędach Skarbowych.

Podatnicy ponoszą całkowitą odpowiedzialność za wykupienie należytego świadectwa przemysłowego, odpowiadającego właściwej kategorii przedsiębiorstwa.

Ceny świadectw przemysłowych zależą od kategorii, do której przedsiębiorstwo lub zajęcie zostało zaliczone, jak również od klasy miejscowości, w której wykonywa się przedsiębiorstwo lub zajęcie.

Młyny, w których suma średnic wszystkich par żaren przekracza 150 metrów, zaliczone są do kategorii I.

Gdy suma średnic wszystkich żaren wynosi od 100 — 150 metrów — II kategoria.

Gdy suma średnic wszystkich żaren wynosi od 50 — 100 metrów — III kategoria.

Gdy suma średnic wszystkich żaren wynosi od 15 — 50 metrów — IV kategoria.

Gdy suma średnic wszystkich żaren wynosi od 8 — 15 metrów — V kategoria.

Gdy suma średnic wszystkich żaren wynosi od 4 — 8 metrów — VI kategoria.

Gdy suma średnic wszystkich żaren wynosi od 1½ — 4 metrów — VII kategoria.

Gdy suma średnic wszystkich żaren wynosi od do 1½ metra — VIII kategoria.

**Wiatraki bez siły motorowej zawsze do VIII kategorii.**

Dodatki do świadectw przemysłowych na rok 1928 będą wynosiły: 10% nadzwyczajnego dodatku do podatków, oraz na rzecz związków komunalnych 30%, na rzecz Izb handlowo-przemysłowych 15% i na rzecz szkolnictwa zawodowego 20%.

W b. Kongresówce nie będzie jeszcze chwilowo pobierany dodatek na rzecz Izb przemysłowo-handlowych, natomiast będzie pobierany nadzwyczajny dodatek w wysokości 10% do uiszczanych w okresie od 1.I. do 31.XII.1927 roku podatków bezpośrednich, pośrednich, opłat stemplowych, podatku spadkowego i od darowizn.

Przyczem, o ile w młynach używane są do mielenia walce wyłącznie lub łącznie z żarnami, to 1 cm. długości pary walców liczy się za 3 ctm. średnicy pary żaren, a zespół 3 walców liczy się za 2 pary walców.

Chcąc się dowiedzieć, jakiej wysokości świadectwo przemysłowe wykupić, należy zmierzyć długość każdej pary walców, wszystkie te długości dodać, pomnożyć przez 3, i dodać średnice wszystkich kamieni.

Naprzykład we młynie znajduje się:

1 para walców o długości 500 mm.	=	500 mm.
2 p. walc. o dłuż. 800 mm.	=	2 × 800 = 1600 mm.
2 p. walc. o dłuż. 600 mm.	=	2 × 600 = 1200 mm.
		<u>Razem 3300 mm.</u>

Mnożymy 3300 mm. × 3 = 9900 mm.

dołączamy średnice posiadanych kamieni:

1 pary — 7/4	=	1000 mm.
1 żubrownik z kamieniami 5½	=	790 mm.
1 perlak z kamieniem (szpicgang)	=	1000 mm.

Razem 12.690 mm.

Razem więc wszystkich par żaren wynosi 12 metrów 690 mm., a więc świadectwo przemysłowe wykupić należałoby V kategorii.

Grubość walców nie odgrywa roli.

## ZMIANA TARYFY POCZTOWEJ, TELEGRAFICZNEJ I TELEFONICZNEJ.

Z rozporządzenia p. ministra poczt i telegrafów z d. 16 listopada, ogłoszonego w nr. 104 „Dzienniku Ustaw“, wyjmujemy najważniejsze dane w sprawie zmiany taryfy pocztowej, telegraficznej i telefonicznej.

**Listy w obrocie wewnętrznym i w w. m. Gdańsku do wagi 20 gramów będą opłacane 25 groszami, ponad 20 do 250 g. — 50 gr., do 500 g. — 80 gr.; w obrocie zagranicznym do wagi 20 g. — 50 gr., za każde dalsze 20 g. — 30 gr.; do Austrii, Czechosłowacji, Rumunii i Węgier do wagi 20 g. — 40 gr., za każde dalsze 20 g. — 30 gr.**

**Kartki pocztowe 15 gr.;** w obrocie zagranicznym 30 gr.; do Austrii, Czechosłowacji, Rumunii i Węgier 25 gr.

**Druki do 25 g. 5 gr., do 50 g. 10 gr., do 100 g. 15 gr., do 250 g. 25 gr., do 500 g. 50 gr., do 1 klgr. 60 gr.,** zagranicę za każde 10 g. 10 groszy.

Papiery handlowe do 250 g. 25 gr., do 500 g. 50 gr., do 1 klgr. 60 gr.; zagranicę za każde 50 g. 10 gr., najmniej jednak 50 gr.

Próbki towarów do 250 g. 25 gr., do 500 g. 50 gr., zagranicę za każde 50 g. 10 gr., najmniej jednak 20 gr.

Listy wartościowe w obrocie wewnętrznym podlegają opłatom następującym: opłata za list polecony odpowiedniej wagi, należytość asekuracyjna za każde 100 złotych lub ich część 10 gr., opłata dodatkowa 10 gr. Za listy wartościowe, nadawane w stanie otwartym i po przeliczeniu zamykane pod kontrolą urzędu pocztowego pobiera się nadto należytość manipulacyjną w wysokości 100% należytości asekuracyjnej. Wartość podana nie może przekraczać przy listach prywatnych 10.000 zł., przy listach władz i urzędów państwowych 100.000 zł. W obrocie zagranicznym pobiera się opłatę za list polecony odpowiedniej wagi, należytość asekuracyjną za każde 300 zł. podanej wartości lub ich część 50 gr., przy czym wartość podana nie może przekraczać 5000 franków w złocie.

Paczki do 1 klgr. 1 zł., do 5 klgr. 2 zł., do 10 klgr. 3 zł., do 15 klgr. 5 zł., do 20 klgr. 6 zł. i opłata dodatkowa 10 groszy.

Przekazy pocztowe w obrocie wewnętrznym do 10 zł. 15 gr., do 25 zł. 30 gr., do 50 zł. 45 gr., do 100 zł. 65 gr., do 250 zł. 90 gr., do 500 zł. 1 zł. 30 gr., do 750 zł. 1 zł. 75 gr., do 1000 zł. 2 zł. 15 gr.

Przekazy telegraficzne oprócz opłat powyższych podlegają należytości manipulacyjnej 20 gr., należytości telegraficznej i za pośpieszne doręczenie.

Przekazy pocztowe w obrocie zagranicznym: do 100 zł. 80 gr., do 200 zł. 130 gr., do 300 zł. 180 gr., do 400 zł. 230 gr., do 500 zł. 280 gr., do 600 zł. 480 gr., do 1000 zł. 530 gr. Obrót przekazowy wprowadzono dotychczas z Francją, terytorjum Saary, Kanadą i Stanami Zjedn. Ameryki półn.

Polecenie przesyłek listowych w obrocie wewnętrznym 40 gr., w obrocie zagranicznym 50 gr., express 80 gr., zagranicę 1 zł.

Za czynności związane z zaprotestowaniem weksła, pobiera się od nadawcy listu zleceniowego przy doręczeniu mu weksłu zaprotestowanego opłatę za sporządzenie protestu, wynoszącą do kwoty 100 z. — 2 zł., do 250 zł. — 2.50 zł., do 300 zł. — 3.10 zł., do 400 zł. — 4.50 zł., do 500 zł. — 5.50 zł., do 600 zł. — 6.10 zł., do 1000 zł. — 8.10 zł., taryfową



opłatę pocztową za przesłanie wekslu zaprotestowanego listem poleconym, podatek komunalny od każdego zaprotestowanego wekslu w wysokości pół procent zaprotestowanej sumy wekslowej.

Telegramy miejscowe i zamiejscowe zwykłe — opłata zasadnicza 50 gr., za każdy wyraz 15 gr., za telegramy pilne opłata zasadnicza 50 gr., za każdy wyraz 45 gr., za telegramy prasowe opłata zasadnicza 25 gr., za każdy wyraz 8 gr. Za odtelefonowanie nadeszłych telegramów nie pobiera się opłaty.

Telefony. Za oddanie do użytku na czas trwania abonamentu linii telefonicznej, łączącej centralę ze stacją abonentową główną, względnie stację abonentową główną ze stacją abonentową dodatkową w sieciach, zaliczonych do grupy I, zł. 150, grupy II zł. 150, grupy III zł. 200, grupy IV zł. 200, grupy V zł. 250. Za odcinek poza granicą strefy pierwszej zależnie od rzeczywistej jego długości od granicy strefy pierwszej do lokalu stacji abonentowej za każde rozpoczęte 100 mtr. linii zł. 25. Za zainstalowanie i oddanie do użytku aparatu telefonicznego głównego 20 zł., z przełącznikiem 30 zł., centralki domowej na 5 numerów zł. 300, na 10 numerów zł. 500, na 15 numerów zł. 575, na 20 numerów zł. 825.

## POŻYCZKI ROLNE KRÓTKO I DŁUGOTERMINOWE PAŃSTWOWEGO BANKU ROLNEGO.

Państwowy Bank Rolny udziela pożyczek na gospodarstwa rolne, na cele: 1) inwestycyjne, 2) spłaty rodzinne, 3) na spłaty długów uciążliwych; w wypadku, gdy grunt jest hipoteczny.

Na gospodarstwa hipoteczne pożyczka może być zaciągnięta na 10 — 20 lub 30 lat. Na ziemi nie mającej wywołanej, względnie uregulowanej hipoteki, pożyczka jest udzielana przez P. B. R. na okres 3 lat, z warunkiem wykazania zabiegów przy wywołaniu hipoteki w przeciągu 1 roku, po 3 latach pożyczka może być sprowężowana na długoterminową, o ile hipoteka została wywołana.

W wypadku, gdy posiada się majątek hipoteczny uregulowany, starając się o pożyczkę długoterminową, winno się do wypełnionego podania dołączyć: 1) pełny wypis hipoteczny, 2) plan i rejestr poniarowy, lub odpowiedni opis powierzchni i granic uskuteczniiony przez urząd gminny, 3) polisę ubezpieczeniową za ostatni rok, poświadczony kwestjonariusz, oraz zależnie od celu zaciągnięcia pożyczki odpowiednie zaświadczenia z potwierdzoną wiarygodnością, stwierdzające: a) w wypadku inwestycji: istotną potrzebę zamierzonych inwestycji i ich kosztorys; b) w wypadku spłat rodzinnych: zgodę sukcesorów, członków rodziny na spłacenie ich; c) w wypadku spłat długów uciążliwych: istnienie długów oraz stwierdzenie, na jaki cel zostały zużyte.

Przy ubieganiu się o pożyczkę krótkoterminową t. zw. przejściową na grunty niehipoteczne do wypełnionego podania należy dołączyć 1) kwestjonariusz poświadczony przez urząd gminny; 2) informację o stanie majątkowym trzech poręczycieli, a) w wypadku starania się o pożyczkę na cel inwestycyjny, 3) zaświadczenie z poświadczoną wiarygodnością o istotnej potrzebie zamierzonych inwestycji wraz z ich kosztorysem, b) w wypadku spłat rodzinnych, 4) akt notarialny względnie testament, wyrok sądowy i t. p. stwierdzające istnienie spłat.

## PRZELICZENIE DŁUGÓW ZŁOTOWYCH.

W związku z przeprowadzoną obecnie zmianą ustroju pieniężnego stało się koniecznym ustawowe uregulowanie kwestji przerachowania zobowiązań i wogóle wszelkich kwot, opiewających na złote.

Rozporządzenie Prezydenta Rzeczypospolitej z dnia 5 listopada 1927, ogłoszone w „Dzienniku Ustaw R. P.” Nr. 97 o „Zmianie ustroju pieniężnego”, ustala zasady tego przerachowania. Najważniejszy z tego punkt widzenia jest art. 13, który postanawia:

Zobowiązania pieniężne wszelkiego rodzaju, wyrażone w złotych lub przeliczone na złote, płatne są w biletach Banku Polskiego, lub w monetach obecnie obiegających, oraz w nowych monetach, które będą puszczane w obieg, przyczem jeden złoty, na jaki zobowiązania te opiewają, lub zostały przerachowane, liczyć należy za 1 zł., określony w rozporządzeniu o stabilizacji złotego z dnia 13 października 1927 r.

Postanowienie to wyklucza zatem jakąkolwiek waloryzację zobowiązań dawniejszych, wyrażonych w złotych zwyczajnych, t. j. obiegowych. Natomiast zobowiązania, opiewające na złote w złocie, które powstały przed dniem 9 listopada b. r., ulegają przeliczeniu w stosunku 1 zł. w złocie, jako równy 1,72 nowego złotego w złocie.

Z postanowień tych wynika zatem, że za dług, który powstał naprzykład w roku 1926 i wynosił 500 zł., ma wierzyciel obecnie prawo żądać również tylko 500 zł., jeżeli jednak umówiono, że dług wynosi 500 zł. w złocie, to wierzyciel może obecnie żądać 860 zł.

Rozporządzenie to zezwala, jak dotychczas, na zaciąganie zobowiązań w złotych w złocie, jak również na wymawianie sobie zapłaty w efektywnych złotych monetach polskich.

Wszystkie kwoty pieniężne, wyrażone w złotych w rozmaitych ustawach i rozporządzeniach nie ulegają żadnej zmianie. Co do stawek taryfy celnej, wydane zostanie osobne rozporządzenie.

## DŁUGOTERMINOWE POŻYCZKI BANKU GOSP. KRAJOWEGO.

Bank Gosp. Krajowego podaje do wiadomości klientów, którzy zamierzają czynić starania o długoterminowe pożyczki ziemskie, miejskie, komunalne oraz o pożyczki budowlane, że wydał następujące zarządzenie, regulujące sposób udzielania informacji przez zakład centralny i przez swe oddziały prowincjonalne.

Informacji o ogólnych warunkach uzyskania pożyczek długoterminowych i budowlanych udziela Bank bez żadnych ograniczeń wszystkim osobom, które pragną uzyskać tego rodzaju informacje. Natomiast prawo zasięgania informacji i interwenjowania w konkretnych sprawach pożyczkowych, będących w toku, przysługuje tylko klientowi, który czyni starania o pożyczkę, adwokatom, których nazwiska figurują na liście adwokackiej oraz członkom najbliższej rodziny klienta. W związku z tem personel Banku, powołany do udzielania informacji, ma obowiązek badania pełnomocnictw, a nadto przysługuje mu prawo legitymowania klientów celem stwierdzenia identyczności osoby.

Fowyższe zarządzenie ma na celu ograniczenie interwencji osób niepowołanych oraz ochronę przed zbytecznym, a kosztownym pośrednictwem.



## DWUZŁOTOWE BILETY ZDAWKOWE.

W d. 28 z. m. p. minister skarbu podpisał rozporządzenie w sprawie wycofania z obiegu biletów zdawkowych wartości 2 zł. Rozporządzenie to ustala, że bilety zdawkowe, emitowane w 1925 r., tracą moc prawnego środka płatniczego z d. 31 marca 1928 r. Po tym terminie i do d. 31 marca 1930 r. bilety te będą wymieniane na monety oraz bilety Banku Polskiego w centralnej kasie państwowej, kasach skarbowych oraz oddziału Banku Polskiego. Po dniu 1 kwietnia 1930 r. ustaje wszelki obowiązek wymiany tych biletów. Obiegające w niewielkiej ilości bilety zdawkowe wartości 2 zł. (na dz. 20 lutego r. b. obieg ich wynosił około 13 milj.) będą całkowicie zastąpione bilonem lub biletami Banku Polskiego. Zarządzenie wycofania 2-złotowych biletów jest wynikiem postanowień planu stabilizacyjnego, który przewiduje całkowite wycofanie biletów państwowych i zastąpienie ich w połowie biletami Banku Polskiego, w połowie zaś bilonem metalowym.

Po wycofaniu biletów zdawkowych wartości 2 zł. w obiegu pozostaną bilety 5-złotowe, które będą również stopniowo wycofywane z obiegu.

## DEKRET PRZECIW ŻEBRACTWU I WŁÓCZĘGOSTWU.

Dekretem Prezydenta Rzeczypospolitej z d. 14 października r. bież. wprowadzono dawno oczekiwaną ustawę o zwalczaniu żebractwa i włóczęgostwa.

Środki zapobiegawcze poprawcze i karne stosowane będą do 4 kategorii osób: do żebraków, którzy zawodowo zajmują się wypraszaniem dla siebie w jakikolwiek sposób jałmużny; włóczęgów, do których ustawa zalicza każdego, kto „**bez pracy i środków do życia zmienia stale miejsce swego pobytu nie w celu znalezienia pracy**”; oraz do każdego, kto „**nałogowo oddając się grze hazardowej, pijaństwu lub ostremu narkotyzowaniu się, dochodzi do takiego stanu, iż dla utrzymania bądź jego samego, bądź tych, których obowiązany jest żywić, udzielić trzeba pomocy z tytułu opieki społecznej**”, wreszcie w wypadkach, gdy ktoś, pobierający wsparcia z tytułu opieki społecznej, „**wzbrania się wykonywać zaofiarowaną mu, a dostosowaną do jego sił i warunków pracę**”.

Jako środki walki przewidziane są: **domy pracy dobrowolnej, przytułki i domy pracy przymusowej**, których zadaniem jest roztaczanie opieki i wpływu moralnego oraz udzielanie nauki i przygotowanie do pracy zawodowej przy wdrażaniu do celowej i systematycznej pracy, za wynagrodzeniem, w warsztatach zakładowych, bądź poza zakładem.

Do domów pracy dobrowolnej (płatnej) przyjmowani będą w miarę możliwości i na własne życzenie żebracy i włóczędzy po zwolnieniu z domu pracy przymusowej, więźniowie po odbyciu kary, osoby o niepełnej zdolności do pracy oraz wszystkie inne osoby, nie mogące znaleźć zatrudnienia, a nie mające środków utrzymania lub pomocy materialnej prywatnej.

Przytułki przygarną niezdolnych do pracy, a nie posiadających środków utrzymania. Przewidziane jest przytem przymusowe umieszczanie na mocy de-

cyzji sądu. Podlega mu żebrak lub włóczęga, niezdolny do pracy i nie mający środków utrzymania. W razie ponownego oddania się żebractwu lub włóczęgostwu, zwolnienie z powtórnego przymusowego umieszczenia w przytułku może nastąpić tylko na mocy decyzji sądu.

W domach pracy przymusowej na czas od 3 — 6 miesięcy umieszczani będą na mocy decyzji sądu wszyscy, podlegający ustawie, a zdolni do pracy (przyczem w razie ponownego przytrzymania termin przeciwności się może do lat 2). Ze względu na poprzednią niekarnałość danego osobnika, lub inne okoliczności łagodzące, sąd może zawiesić wykonanie wyroku na czas 1 — 3 lat, lecz ustanawiając jednocześnie nad skazanym opiekę, którą powierza właściwemu organowi opieki społecznej. W razie jednak dopuszczenia się przez ten czas żebractwa lub włóczęgostwa zawieszenie wyroku będzie niezwłocznie cofnięte i wyrok wykonany. Przedterminowe zwolnienie przez sąd z domu pracy przymusowej — o ile wyrok przewidział termin dłuższy nad 6 miesięcy — może nastąpić na wniosek kierownictwa domu pracy przym. w razie dobrego sprawowania się skazanego, jeżeli przytem przewidywana jest możliwość stałego zarobkowania lub uzyskania innych godziwych środków do życia.

W wypadkach, gdy członkowie rodzin osób, umieszczonych w przytułku, zostają wskutek tego pozbawieni koniecznej opieki, sąd zarządza umieszczenie po uprzednim zapewnieniu opieki tymże członkom rodziny.

Niezależnie od powyższych środków ustawa przewiduje karę więzienia od ½ — 2 lat za żebractwo, jakiego dopuszczają się osoby, posiadające wystarczające środki utrzymania. W razie powtórzenia się przestępstwa w ciągu lat 5 od chwili odcierpienia kary, grozi więzienie od 1 — 5 lat. Jednocześnie może być nałożona grzywna od 100 do 5,000 złotych.

Żebraków i włóczęgów zatrzymuje policja, przekazując do dyspozycji sądu pokoju (powiatowego).

W razie stwierdzenia, że zatrzymany nie zawodowo zajmuje się żebractwem lub włóczęgostwem, lecz w stan taki popadł przejściowo wskutek braku pracy — sąd zarządza skierowanie go do gminy, do właściwego urzędu lub domu pracy dobrowolnej dla umożliwienia mu uzyskania pracy. Tymczasowe zamknięcie w przytułku lub domu pracy przymusowej może być stosowane zawsze w miarę potrzeby; przewidywane jest zamiast aresztu prewencyjnego.

Do zakładania i utrzymywania domów pracy przymusowej i dobrowolnej obowiązane są wojewódzkie związki komunalne (i m. st. Warszawa), przyczem na obszarze każdego województwa (Warszawy) powinien znajdować się przynajmniej 1 dom pracy przymusowej i dobrowolnej. Dom pracy dobrowolnej może też istnieć, jako oddział przy pracy przymusowej. Zakładanie i utrzymywanie przytułków ciąży na powiatowych związkach komunalnych i miastach, wydzielonych z powiatów.

Ustawa, wyżej streszczona, zapełnia ważną lukę w naszym prawodawstwie, zmierzając do usunięcia plagi żebractwa i włóczęgostwa, jaka rozwieliła się w całym kraju. Należy przytem podkreślić ujęcie wychowawczo-społeczne znaczenia: domów pracy przymusowej, z którymi jednak nie jest pożądanym łączyć domów pracy dobrowolnej.



## Normalizacja ziarna, mąki i 65-procentowy przemiał

Z tytułu brania udziału w naradach nad 65-procentowym przemiałem żyta, w związku z polityką zbożową i aprowizacyjną, pozwoliłem sobie przedstawić Wydziałowi Apropowizacyjnemu Minist. Spr. Wewn. propozycje w d. 9.11.27 następujące:

Ponieważ pierwszy paragraf Rozporządzenia p. Prezydenta z d. 6.8.27 r. nie jest dostatecznie zrozumiałe, zaproponowałem redakcję tegoż, a mianowicie:

„Przemiał żyta na pytlową mąkę dozwolony jest jedynie na jeden gatunek mąki nie niższy od 65-procentowego wyciągu“. Następnie rozwijając możliwość kontroli i ścisłego wykonywania odnośnego Rozporządzenia zaznaczyłem, że należy ustalić pewne określone normy, a mianowicie standardy ziarna, a równocześnie standardowe typy, produkowanych z poszczególnych standardów ziarna (wszelkich rodzajów zbóż i różnej ich wartości przemiałowych) gatunki mąki, ze względu na różnice barwy i składu mąki, wytwarzanych z rozmaitej parytetowej handlowej i przemiałowej wartości ziarna.

W powyższym celu przedstawiłem Wydziałowi Apropowizacyjnemu tabelę kontroli sprawiedliwej wyceny ziarna przemiałowego, p.g. wagi tegoż w hektolitrze (podanej w Nr. 11 Młynarza Polskiego z 1927 r), połączoną z wykresem do oznaczenia kosztów wytwórczych mąki.

Barwa i specyficzna wartość mąki, względnie ilość wyciąganej mąki o przepisanej jakości, są bezpośrednio zależne od jakości przerabianego ziarna, od doskonałości technicznego urządzenia młyna i oczyszczalni ziarna, oraz od zawodowej zdolności i artyzmu młynarza.

Aby uniknąć nieporozumień, należałoby pozwolić przynajmniej narazie, aby każdy młyn miał prawo, a nawet obowiązek, przedstawiać (do zatwierdzenia i zbadania) własne wzory produkowanej mąki 65-procentowego wyciągu, nawet tak często, jak zmienia się u niego charakter przerabianego ziarna lub zachodzą inne poważne wpływy wywierające czynniki na barwę i rodzaj wytwarzanej mąki. — Przy takich typach byłaby kontrola bardzo uproszczona i sprawna.

Przez wprowadzenie standardów ziarna i mąki, każdy z poszczególnych wytwórców, jak i rolnik i młynarz, osiągną sprawiedliwe korzyści i znajdą bodźca do postawienia swych warsztatów pracy na odpowiednim poziomie, wreszcie handel wewnętrzny i wywozowy wytworów ziarnowych (względnie ziarna) zostanie właściwie ugruntowany przez możliwość zawierania transakcji na wiadome ze standardowych określeń produkty i ich jakości. — Wychodząc z powyższego punktu widzenia, wrażeń i pracując w przemyśle młynarskim w ciągu blisko 40 lat, pozwoliłem sobie zaproponować następującą, dla rolnictwa, młynarstwa, handlu i skarbu państwa korzystną organizację: **Wywóz wszelkiego przemiałowego ziarna (na mąkę lub kaszę) w stanie nieprzerobionym-surowym, również otrąb zabronić, natomiast znieść ograniczanie wywozu mąki i kaszy**, aby doprowadzić do rozkwitu rolnictwo przez zwiększenie i udoskonalenie produkcji, oraz młynarstwo polskie przez zwiększanie i udoskonalenie produkcji, oraz młynarstwo polskie przez wynikającą potrzebę najwyższego technicznego udoskonalenia urządzeń naszych młynów i zawodowego wykształcenia mły-

narzy, przyczem rozwój naszych fabryk maszyn i urządzeń młyńskich, etc. będzie również zapewniony i import ca. 80% zapotrzebowania na maszyny młyńskie, sprowadzane z zagranicy, zostanie zahamowany i znaczna liczba bezroboczych znajdzie trwałe zatrudnienie.

Ponieważ mamy liczną rzeszę zdolnych, sprawnych i wyrobionych młynarzy - kierowników polaków, wielu bez odpowiedniego zajęcia, zatem **sprowadzanie i pozwalanie na osiedlanie się lub na pobyt cudzoziemców - młynarzy należy znieść**, jest to bowiem przeważnie element nielojalny i niepożądany, natomiast nasi młynarze są przy tem poważnie pokrzywdzeni i niesłusznie dyskredytowani w swej własnej Ojczyźnie.

Urządzenie młynów, kaszarń i t. p. nie wyłączając ryżowni przez zagranicznych przedsiębiorców i kapitalistów, nawet bezpośrednio dla polskich krajowych przemysłowców, należy uwarunkować stosowaniem maszyn i urządzeń wyłącznie polskiej krajowej wytwórczości, przy polskiej obsłudze.

Przemiał 65%-owy żyta, albo 72%-owy pszenicy, zaprowadzić jako ogólnie obowiązującą normę, w rozumieniu przytoczonym na początku niniejszego, — do normalnego ogólnego spożycia w Kraju, przy odpowiednim ilościowym i jakościowym unormowaniu przemiału na paszę i osypkę, natomiast dozwalać produkowanie określonych dowolnie wyższych gatunków mąki (od 30% do 65%) wyłącznie na export, a wywóz takiej mąki, względnie wszelkiej mąki, popierać przez premjowanie przy wywozie. Wywóz otrąb dozwalać tylko, jako premjum, tym producentom rolnikom, młynarzom i zawodowym hodowcom bydła, którzy wyprodukują odpowiednią znaczniejszą ilość żywego lub bitego mięsa na wywóz, stosunkując ilość dozwolonych do wywozu otrąb (premjum) do ilości wywożonego zagranicę, możliwie bitego mięsa. Skóry, kiszki, podroby, albo nawóz będą stanowiły podstawę rozwoju krajowego rolnictwa, garbarnictwa i t. p. przemysłów. Importu żadnego rodzaju ziarna nie zabraniać, zwłaszcza ziarna nieprodukowanego w Polsce jak ryż, soya i t. p., które są korzystne i potrzebne dla aprowizacji i dla rozwoju polskiego przemysłu. Przy sprawiedliwie niskich cenach krajowego ziarna, import nie wytrzyma kalkulacji spekulacyjnej, nie może być groźnym, zwłaszcza wobec tworzonych rezerw zbożowych i odpowiedniej gospodarce temiz pod kierunkiem doświadczonych zawodowców. Przeważającą ilość rezerw zbożowych jest wskazanem, przechowywanie na razie u producentów ziarna w odpowiednio urządzonych spichlerzach podłogowych lub składach, względnie przy młynach, przy których należy urządzić specjalne oczyszczalnie, przygotowujące czyste, dorodne ziarno siewne i gatunkujące p.g. standardów.

Powyższemi propozycjami uderzyłem w dzwon ogólnie społecznego znaczenia, — niechże ten dzwon będzie usłyszany tak przez czynniki kierownicze, jak i przez wszystkich zainteresowanych, wymienionych i niewymienionych wytwórców, przetwórców i handlujących, niechaj zabiorą głos doradczy i krytyki, abyśmy raz mogli rzetelnie uporządkować nasze ogólnie odczuwanie niedomagania. Jedyne czasopismo przemysłu młynarskiego w Polsce „Młynarz „Polski“, przypuszczamy, otworzy gościnne swe ła-



my i powita każdą współpracę staropolskiem „Szczęść Boże”.

**P. S.** W miarę potrzeby i rozwoju wymiany zdań, pozwolę sobie powrócić do powyższego tematu.

Inż. W. Krzyżanowski.

**Od redakcji.** Zgodnie z życzeniem, wyrażonem przez p. inż. Wr. Krzyżanowskiego, otwieramy łamy do dyspozycji Sz. Czytelników. Zastrzegamy sobie jednak ostateczną odpowiedź, gdyż zapatrywania nasze nie we wszystkich punktach pokrywają się z poglądami p. Inżyniera.

## Z Życia Związkowego

### SPRAWOZDANIE Z POSIEDZENIA ZARZĄDU GŁÓWNEGO ZWIĄZKU MŁYNARZY POLSKICH.

W dniu 9 października bież. r. odbyło się posiedzenie Zarządu Głównego Zw. Mł. P. Obecni: prezes Stanisław Pytlewski, wiceprezes: Wł. Suchodolski i Ignacy Oliński, członkowie: J. Płodowski, H. Grasberg, Br. Wiśniewski, Br. Waśkowski, P. Świdorski, Wł. Włodarski i M. Rutkowski dyr.

Na porządku dziennym były postawione następujące sprawy.

1) odczytanie protokołu z posiedzenia Zarządu z dn. 25 maja 1927 r.

- 2) ukonstytuowanie władz Zarządu Głównego,
- 3) sprawozdanie za okres ubiegły,
- 4) wolne wnioski.

Protokół z posiedzenia Zarządu Głównego z dn. 25 maja r. b. odczytano i przyjęto bez zmian i zastrzeżeń.

Władze Zarządu uchwalono przez aklamację pozostawić w składzie dotychczasowym, t. j. prezes: p. Pytlewski, wiceprezesi: p. Wł. Suchodolski i p. Oliński Ignacy, sekretarz p. J. Płodowski, skarbnik p. P. Świdorski, dyr. M. Rutkowski.

Sprawozdanie z ogólnej działalności Związku za okres od ostatniego posiedzenia Zarządu wygłosił p. dyr. Rutkowski. W obszernym przemówieniu swem mówca informował zebranych o głównych kierunkach działalności Związku, przyczem położył szczególny nacisk na to, że czynnikiem decydującym o rozwoju i wynikach prac Związku były formy współpracy z pokrewnymi terytorjalnymi Związkami młynarskimi. Życzyćby należało aby wszystkie organizacje młynarskie rozrzucone po całej Polsce zrozumiały nareszcie, że pomyślny i wydajny rozwój działalności zorganizowanego młynarstwa może zapewnić jedynie stała i sprężyste prowadzona kooperacja ze Związkiem Młynarzy Polskich w Warszawie.

Następnie sprawozdawca zapoznał obecnych z przebiegiem starań dalszych, jakie czyniono w celu zmodyfikowania norm podatkowych w stosunku do młynów.

Wobec przekazania podkomisji Skarbowej rozpatrzenia naszego wniosku zwolnienia mąki i chleba jako artykułów pierwszej potrzeby od podatku obrotowego, względnie obniżenia podatku do minimum, Związek po wyczerpaniu własnych starań, skierował podanie do Centralnego Związku Pol. Przemysłu, Gór., Handlu i Finansów o poparcie i interwencję. Pomimo jednak przychylnego stanowiska Komisarza Rządu, p. Ministra Składkowskiego i vice-premjera Bartła, Ministerstwo Skarbu nie zgodziło się na żadne ustępstwo obniżenia podatku obrotowego od młynów.

Nie ustępując w zabiegach nad obniżeniem podatku obrotowego, tak wielce krzywdzącego mły-

narstwo, odbyto kilka posiedzeń w nowoorganizowanej Sekcji Młynów Handlowych przy Centralnym Związku Kupców, na których ustalono tekst i złożono ponownie w dniu 13 maja r. b. p. Ministrowi Skarbu memorjał, jak również projekt cyrkularza, jaki miał być w tej sprawie rozesłany Urzędowi Skarbowym. Jednak ten skromny projekt umożliwiający Ministerstwu Skarbu czynienia indywidualnych ustępstw niektórym młynom, dotknął los poprzednich naszych zamierzeń.

Ze względów fiskalnych i z obawy naruszenia istniejącego porządku rzeczy, Ministerstwo odmówiło swej aprobaty. Sprawa więc zniesienia, względnie zmniejszenia podatku obrotowego od podstawowych artykułów spożywczych, jak mąka, chleb i kasza pochodzenia krajowego, jak również zakwalifikowanie młynów handlowych do kategorii przedsiębiorstw handlowych stanęła narazie na martwym punkcie. Mamy niepłonną nadzieję, że modyfikacja podatku obrotowego we młynach będzie uwzględniona w projektowanych zmianach tejże ustawy.

W tymże czasie w Ministerstwie Spraw Wewnętrznych odbyła się konferencja nad projektem ograniczenia przemiału zbóż chlebowych i obniżenia ceny mąki żytniej i pszennej. Referował projekt poseł Hausner. Z ramienia Związku wzięli udział pp. prezes Suchodolski, M. Rutkowski, H. Grasberg i B. Waśkowski oraz przedstawiciele Poznańskiego i Małopolskiego młynarstwa. Przedstawiciele przemysłu młynarskiego, opierając się na praktyce życiowej i znajomości techniki młynarskiej, kategorycznie oponowali przeciw wprowadzeniu zasady normalizacji, jako nierealnej koncepcji. Ogólnie jest wszak wiadomem, że, nie posiadając standardu zbóż, nie możemy ustalać standardów mąki. A nadto gatunek mąki uzależniony jest nie tylko od jakości zboża, ale również od technicznego urządzenia młyna. Wprowadzenie zaś w takich warunkach normalizacji przemiału żyta na 65% stworzy konieczność zorganizowania ogromnego aparatu kontrolującego, nadto wywoła większą konsumpcję białego pieczywa, gdyż ludność nie zechce podporządkować się do spożywania ciemnego chleba.

Z racji tej młynarstwo polskie przeciwne było wprowadzeniu normalizacji przemiału, gdyż nie leży to ani w interesie gospodarki aprowizacyjnej, ani w interesie konsumenta.

Niestety, wbrew zgłoszonym przez nas postulatom, Rząd ogłosił rozporządzenie o normalizacji przemiału żyta.

Podobne zarządzenia wprowadzają zamieszania w pojęciach uczciwości i jako takie są demoralizujące. Ze względów konkurencyjnych i z chęci utrzymania swojego warsztatu pracy, każdy młyn, posiadając do dyspozycji jedynie zboże gorszego gatunku nie może przemiełać na 65%, gdyż otrzymaną z przemiału mąkę ciemną nie byłby w stanie sprzedać.



Ustawa powinna różniczkować przemiał zależnie przynajmniej od jakości ziarna, jeżeli już nie brać pod uwagę urządzenia młyna. Nadto winno wzbronąć się przywozu mąki pszennej zagranicznej, aby nie zmniejszyła się konsumpcja mąki żytniej.

W sprawie udzielonych kredytów, mając na uwadze ciężki stan młynarstwa i żądanie pp. Młynarzy, Związek wystąpił do Banku Polskiego z prośbą o dalszą prolongatę z częściową spłatą długu, zaciągniętego w roku ubiegłym w Banku Gospodarstwa Kraj. przez szereg młynów. Sprawa została przchylnie potraktowana przez Bank Polski, jak również przez Bank Gosp. Kraj. i zdecydowano przyjąć spłatę w wysokości 15% długu.

Wskazaniem byłoby jednak spłacić pozostałą kwotę długu jednorazowo i starać się o większą pożyczkę dla szerszego Koła Młynarzy.

Trzymając rękę na pulsie działalności przemysłu młynarskiego, skonstatowaliśmy, że do Polski za dużo importuje się wyrobu kasz i mąki pszennej. Skorzystaliśmy więc z okazji projektu rządowego, odnośnie zwaloryzowania ceł i w odpowiednim memorjale, skierowanym przez Centr. Zw. Pol. Przem. Górń., Handlu i Finansów, przedstawiliśmy konieczność podniesienia cła na omawiane produkty młynarskie, gdyż sprowadzanie ich wobec dostatecznej produkcji krajowej, jest zupełnie zbędne.

Przeszło od roku wałkowana sprawa wzbronienia wywozu otrąb zagranicę przyjęła konkretne formy w rozporządzeniu rządowym z dn. 26/VIII. 27 r. wyznaczającym stawki wywozowe, od 100 kg. otrąb zł. 7,50. Zarządzenie to wydane zostało przeważnie na skutek energicznych wystąpień sfer rolniczych, które wzamian za wzbronienie eksportu zboża, żądało rekompensaty w postaci tanich otrąb.

Wobec tego, że interwencja w tej sprawie Wspólnej Reprezentacji Związków młynarskich nie wydała sukcesu, starania ograniczyły się do uzyskania choćby pewnego kontyngentu na wywóz otrąb na warunkach obniżenia ceny mąki żytniej w stosunku 4 gr. od cen kalkulacyjnych przy kontyngencie 4,500 wagonów i do 3 gr. przy kontyngencie 3,000 wagonów do końca roku bieżącego, a nadto do odnawiania otrąb na potrzeby krajowe po pewnej cenie ceny żyta.

Uzyskano prawo wywozu bez ograniczenia i bez opłat otrąb jęczmiennych, za każdorazowym zezwoleniem Ministerstwa.

Po otrzymaniu pewnego kontyngentu na wywóz otrąb żytnich i pszennych, repartycja nastąpi między dzielnice i poszczególne tamtejsze większe młyny handlowe.

Dzięki staraniom Związku, termin prekluzyjny składania planów wodnych został złagodzony, gdyż w myśl reskryptu Ministerstwa Robót Publicznych z dn. 2 września b. r. L. dz. 3257/27 wszystkie młyny wodne, nieposiadające wykonanych planów wodnych obowiązane zostały do składania do dn. 26 listopada jedynie podań z tem, że plany i inne dokumenty przedłożą dopiero na specjalne żądanie Władz Starościńskich.

W sprawie przyścia z pomocą powodziom małopolskim, p. Dyr. Rutkowski cytuje ustępy odezwy Komitetu Społecznego i prosi o wskazanie wysokości ofiary.

Sprawozdawca w dalszem swem przemówieniu zaznaczył, że w związku z mającą się odbyć konfe-

rencją międzynarodową w Pradze Czeskiej, porozumiał się z p. Inżynierami Sternickim z Poznania i Stefańskim z Bydgoszczy i uprosił ich o nadsyłanie sprawozdania, które następnie były podane w „Młynarzu Polskim“.

Następnie podał do wiadomości, że polecona mu sprawa zakupu pracy p. Dzika, została już definitywnie zakończona. W miarę posiadania środków, praca zostanie wydana drukiem w początkach roku przyszłego.

W pierwszych dniach października Związek był zapytywany przez Min. Przem. i Handlu dla wypowiedzenia się co do siedzib projektowanych Izb przemysłowo-handlowych na terenie województwa Warszawskiego i Lubelskiego. Sprawozdawca wyraził opinię w sposób następujący:

Izba Warszawska w Warszawie z podekspozyturą w Łodzi:

Izba Lubelska w Lublinie.

Wobec faktu zasypywania Związku odezwami Pow. Wystawy Krajowej 1929 r., mówca zwraca się z zapytaniem, czy Związek, jako taki ma wziąć udział w Wystawie.

Co do stanu finansowego Związku, mówca z przykrością zaznaczył, że młynarze nie doceniają starań, pracy i wyników osiągniętych przez Własną organizację, bagatelizują sobie obowiązek podtrzymywania swojego Związku, co wyraża się w skąpych nader wpływach z tytułu składek członkowskich. Wstyd poprostu mówić o takich młynarzach (a jest takich większość), którzy uważają, że samo należenie do Związku winno zwolnić ich od wszelkich kłopotów, związanych z prowadzeniem młyna. Zdaniem takich młynarzy wpłacenie składki, powiedzmy 10—20 złotych rocznie winno im przynieść w podarunku tanie i dobre ziarno, dobry przemiał bez pracy, najwyższą cenę za przemiał, wytracenie młynów konkurencyjnych, dobrego adwokata, któryby bronił ich w różnych instancjach, a nadewszystko zwolnił ich zupełnie od podatków, a w szczególności od tego cbotowego.

Nic dziwnego, że wobec takiego stanu rzeczy, kasa Związku jest stale chuda.

Na tem sprawozdanie zostało zakończone.

W związku ze sprawozdaniem p. H. Grasberg zauważył, że wzmianka przedmówcy, że odbyto kilka posiedzeń w Centralnym Związku Kupców, tyczą się żydowskiej organizacji kupieckich, przy której powstała Sekcja młynów handlowych, do której zgłosili chęć należenia przeważnie młyny duże Województwa Lubelskiego i Łuckiego, jak również i niektóre młyny z b. Kongresówki.

Fakt zawiązania się Związku młynów większych handlowych, stwarza konieczność liczenia się z nim i współpracy. Pan inż. Waškowski wyraził wątpliwość, czy fakt zawiązania się Sekcji Młynów przy obcej organizacji kupieckiej stwarza obowiązek liczenia się Związku z nową organizacją, wszak młynarze, mając Sekcję młynów handlowych przy Związku Młynarzy Polskich nie mieli konieczności uciekania się do stworzenia oddzielnej placówki.

W dyskusji, jaka się na ten temat wyłoniła, stwierdzić można było, że organizowanie jeszcze jednego nowego Związku na terenie Warszawy nie było wskazane, jako zmierzające do rozdrabniania sił, tkwiących w każdej organizacji. Ostatecznie zde-



cydowano fakt zorganizowania Sekcji przy Związku kupców przyjąć do wiadomości i zaproponowano dla współpracy z nią wydelegować dwóch członków z Zarządu.

Bliższe szczegóły tej współpracy mają być omawiane na najbliższym zebraniu Zarządu.

Co do cła na otręby, to p. Grasberg zaznaczył, że wyznaczenie opłat wywozowych było wskazane ze względów państwowych, należało jednak cło zmniejszyć do kwoty różniczkowej, aż do czasu wprowadzenia na nowo cła przez Niemcy. Lepsze cło niewielkie, niż wprowadzanie kontyngentów, kontyngent zazwyczaj jednych rujnuje, drugich wzbogaca.

W związku z konferencją międzynarodową w Pradze Czeskiej p. Grasberg zauważył, że dobrze się stało, że delegaci polscy postawili wniosek, aby Kongres powziął uchwałę, ażeby Państwa, do których dozwolony jest przywóz ulepszonej mąki, nie stawiały przeszkód w przeprowadzaniu wszelkich inowacji, jak przy bieleniu mąki, u siebie w kraju. Zdaniem bowiem mówcy, wszelkie ulepszenia w dziedzinie produkcji są konieczne i potrzebne. O skądności zaś zabiegów mogą i winny decydować tylko specjalne urzędy zdrowotne.

W sprawie kredytów p. Oliński zapytywał sprawozdawcę p. Rutkowskiego, czy nie wskazanem byłoby kredyty dotychczas krótkoterminowe w Banku Gospodarstwa Krajowego w większej części już spłacone, spłacić już ostatecznie, aby mieć możliwość wystarania się o kredyt większy i długoterminowy. Z dyskusji, jaka się wyłoniła, ustalono przeprowa-

dzić starania w Banku Gosp. Kraj. o kredyt długoterminowy dla młynów. Ze starań w tym względzie poczynionych, p. Rutkowski złoży sprawozdanie na najbliższym posiedzeniu Zarządu.

Z uwagi, że Związek w porozumieniu ze Wspólną Reprezentacją poczynił ponowne starania nad otrzymaniem kontyngentu otrąb żytnich i pszennych i przyczynił się tem samem w znacznym stopniu do złagodzenia kryzysu w młynarstwie z racji wysokiego cła, uchwalono pobierać na rzecz Związku i częściowo Wspólnej Reprezentacji, pewne minimalne opłaty.

Na powodzian uchwalono po uprzednim zreferowaniu stanu kasy przez p. Płodowskiego wyasygnować zł. 500 w najkrótszym terminie.

W wolnych wnioskach poruszono kwestję wzmagającego się przywozu mąki pszennej i kasz różnego gatunku. Polecono przeprowadzić ściśle dane Gł. Urzędu Statystycznego co do istotnego importu tych artykułów i, nie zwlekając, wystąpić do Ministerstwa z odpowiednio zredagowanym memorjałem.

P. Waškowski zaproponował, czy nie udałoby się wprowadzić do czasopisma „Młynarz Polski” działu gospodarczo-rolniczego, gdyż, zdaniem jego, jest to wskazane z tego względu, że większa ilość młynarzy, posiadając grunta siłą rzeczy, interesuje się zagadnieniami rolnymi. Po wyjaśnieniach Redaktora, że dział taki był już zaprowadzony od półtora roku, lecz wobec obfitości innego materiału nie zawsze mógł być stale kontynuowany, uchwalono w miarę możliwości zamieszczać artykuły rolne.

Na tem posiedzenie zamknięto.

F. Lewandowski.

**DO NALEWANIA KAMIENI, ŁUSZCZAREK i SZMERGLÓWEK**

**KARBORUND SZMERGIEL**  
**KRZEMIEŃ JASNY**

Z KRZEMIA FRANCUSKIEGO

**CHLORMAGNESIUM**  
**MAGNEZYT BIAŁY**

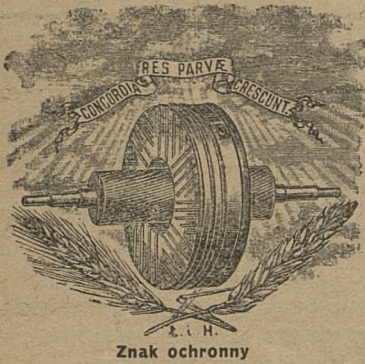
POSIADA NA SKŁADZIE

**CENTRALA HANDLOWA MŁYNARZY POLSKICH Sp. Akc.**

WARSZAWA ————— NOWY-ŚWIAT 70.

PRZY ZAKUPIE UDZIELAMY PORAD FACHOWYCH ODNOŚNIE WYKONANIA MASY





Egzystuje od 1900 roku.

Za postępową fabrykację maszyn młyńskich

ZŁOTY MEDAL CZĘSTOCHOWA 1909 r.

Fabryka Maszyn i Kamieni Młyńskich

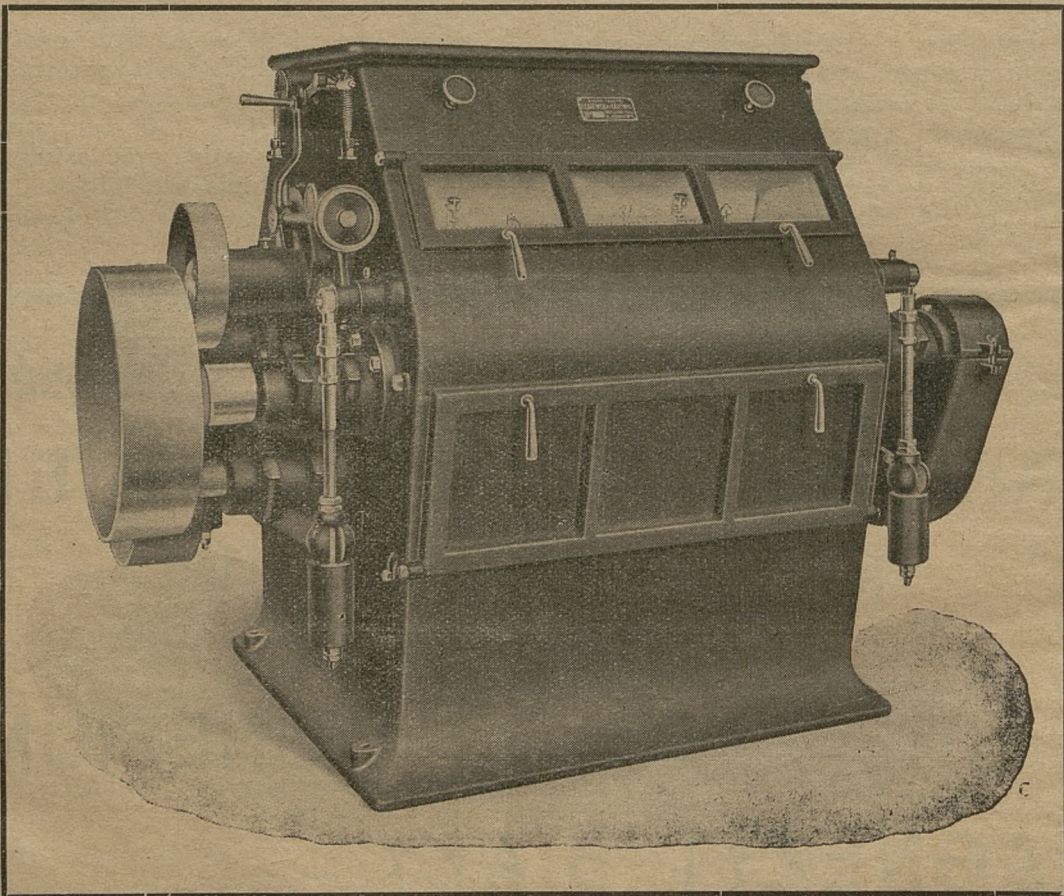
**ŁĘGIEWSKI i HARTWIG**

Warszawa-Praga, ul. Szeroka 11 (dom własny)

Telefony: 16-08 i 38-34.

**POSTAWY WALCOWE  
POJEDYŃCZE i PODWÓJNE  
O WAŁKACH SKOŚNIE LEŻĄCYCH  
NAJNOWSZEJ KONSTRUKCJI**

PYTLE PŁASKIE (Planzychtry) wolnowiszące, samokrężne  
Z POPĘDEM GÓRNYM PRZEZ WAŁEK.



WIAŁNIE do młynów i silosów, Eureka, maszyny szmer-  
glowe i szczotkowe, Perlaki wszelkich systemów.

**WSZELKIE MASZYN Y WYMAGANE DO MŁYNÓW**

**KOSZTORYSY i CENNIKI NA ŻĄDANIE BEZPŁATNIE**

**DOGODNE CENY i WARUNKI**

**LICZNE REFERENCJE ODBIORCÓW.**

