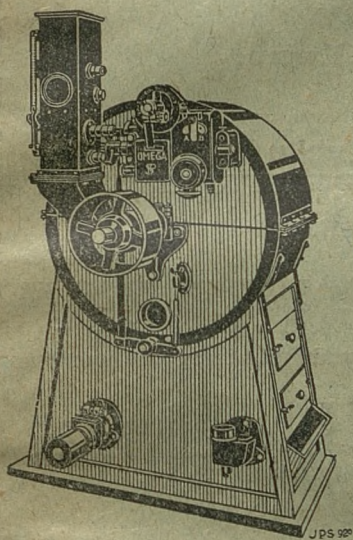


# MŁYNARZ POLSKI

ORGAN ZWIĄZKU MŁYNARZY POLSKICH

WYCHODZI DWA RAZY MIESIĘCZNIE    |||    REDAKCJA I ADMINISTRACJA: WARSZAWA, N.-ŚWIAT 70.

Redaktor przyjmuje codziennie od godz. 11 do 2 pp. Administracja czynna od godz. 10 do 3 pp.



## CENTRALA HANDLOWA MŁYNARZY POLSKICH SP. AKC.

WARSZAWA, NOWY ŚWIAT № 70. TEL. № 107-51 i 222-92

ADRES TELEGRAFICZNY: „MŁYNPOL—WARSZAWA“

### POSIADA NA SKŁADZIE:

POSTAWY WALCOWE podwójne i pojedyncze  
ŁUSZCZARKI „OMEGA“ wszystkich wielkości.

### POLECA:

PYTLĘ PŁASKIE, Łuszcarki, Filtry, Tarary, Tryjery,  
Krajalnice, Aparaty magnetyczne  
TURBINY WODNE

Biblioteka Jagiellońska



1002026923

KAMIEŃ FRANCUSKIE I SZTUCZNE  
RYFLARKI

PASY SKÓRZANE z szerści wleblądziej i bałata

ARTYKUŁY MŁYNARSKIE: Oskardy, oskardziki, perliki, fajki, kłamy do worków, gurdy elewatorowe, kubelki, szczotki do walcy i planzychtrów, siatki i tkaniny z drutu stalowego i mosiężnego, blachy tarkowe stalowe, tarcze do krajalnic, taśmy filcowe i płóciennie, gwoździki białe, młotki gumowe, spinacze do pasów, korek do jagielników, krzemień, szmergiel, magnezyt, chlor-magnezjum, stal ryflarska.

STAŁE NA SKŁADZIE

NAJLEPSZA SZWAJCARSKA

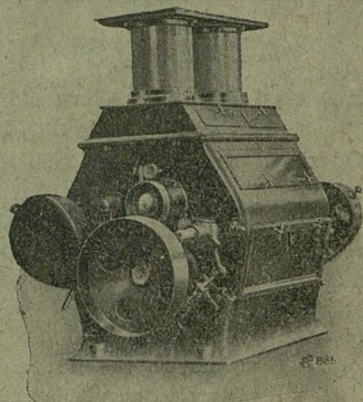
GAZA JEDWABNA

Fabryki ALBERTA WYDLERA

ZÜRICH — SZWAJCARJA

Ceny przystępne

Ceny przystępne





Tow. Akc. **J. JOHN** w Łodzi,

wyrabia jako specjalność:

## Walce Młyńskie

w stanie surowym lub zupełnie gotowym, nie ustępujące w niczem walcom zagranicznym  
Łożysko elewatorowe, Kompletne przystawki napędowe do elewatorów. Mechanizmy i całkowite  
uzbrojenia do kamieni młyńskich i t. p.

**Pędnie (Transmisje) Koła zębate**

**Tokarki** szybkoobrotowe,

**Wiertarki** słupowe,

**Ruszt** ekonomiczne oraz wszelkie odlewy żeliwne.

WŁASNE BIURA SPRZEDAŻY:

**Warszawa**

**Kraków**

**Poznań**

**Lwów**

**Katowice**

**Lublin**

**Gdańsk**

Jerozolimska 51.

Basztowa 24.

Cieszkowskiego 8.

Zybkiewicza 39.

Ks. Dąmra 6.

Krak.-Przedmieście 58.

Schüsseldamm 62.

Dostawa ze składu lub w terminach krótkich.

Fabryka istnieje od 1880 r.



**JÓZEF LEWIŃSKI** WŁOCŁAWEK

**FABRYKA KAMIENI MŁYŃSKICH**

poleca znakomitej dobroci

**Kamienie Francuskie Naturalne**

Złożone z oddzielnych sztuk oryginalnego francuskiego La Ferte kwarcu.

**Kamienie Sztuczne:**

**Kwarcowe** z najlepszego francuskiego kwarcu, **Kwarcowo-Szmerglowe**, **Szmerglowe** i **Płaskowe**.

Nakładanie świeżej masy Kwarcowej lub szmerglowej w maszynach do czyszczenia zboża, łuszcarkach,  
perłakach i śrutownikach.

**Kwarc i Szmergl** mielony w różnych grubościach ziarna. **Magnezyt. Chlorek magnezu.**

**KRAJOWE TOWARZYSTWO MELJORACYJNE, Sp. Akc.**

Zarząd i Centralne Biuro Techniczne: Warszawa, Kopernika 30. — Tel. centr.: 58-04,  
158-39, 158-01; dyr. 58-07, 506-36. — Skrót telegraficzny: „Warszawa-Meljoracje”.

Oddziały: Kraków, Toruń, Kalisz, Włocławek, Łęczyca, Radom, Częstochowa, Wilno, Płock, Piotrków Trybunalski,  
Brześć nad Bugiem.

Krajowe Tow. Meljoracyjne sporządza projekty zakładów o sile wodnej  
i wszelkich budowli, tak dla użytku prywatnego, jak w celu uzyskania  
koncesji prawno-wodnych i przemysłowych.

K. T. M. wykonywa wszelkie meljoracje, jak: drenowanie, osuszanie, nawodnianie, stawy rybne, meljoracje  
torfów, regulacje rzek, drogi gruntowe i szosowe oraz kolejki, budynki gospodarcze i t. p., oraz  
przeprowadza pomiary dla regulacji serwitutów, parcelacji i komasacji.



# DO MŁYNARZY POLSKICH

Bilans handlowy Polski jest ujemny!

W niemałym stopniu przyczyniło się do tego i młynarstwo polskie, sprowadzając do Kraju za rok ubiegły maszyn młyńskich z zagranicy na sumę przeszło

**dwunastu milionów złotych!**

Czas przestać niszczyć własny Kraj i samych siebie!

Dumą każdego Młynarza Polskiego winien być w jego młynie:

**Polski postaw walcowy!**

**Polski pytel płaski!**

**Polskie maszyny czyszczące**

**i całkowite urządzenie**

**wewnętrzne!**

**Kupujcie za polskie pieniądze tylko polskie maszyny młyńskie,  
a wzbogaciecie siebie samych i gospodarstwo narodowe.**

**GRUPA FABRYK MASZYN MŁYŃSKICH  
PRZY POLSKIM ZWIĄZKU PRZEMYSŁOWCÓW METALOWYCH  
Warszawa, ul. Traugutta 4.**

**Sp. Akc. „Lechja”,** Lublin, ul. Foksal 25.

**Łęgiewski i Hartwig,** Warszawa, ul. Szeroka 11.

**Tow. Akc. „Młynotwórnia”,** Rogoźno (Wielkopolska).

**„Oddział w Warszawie”,** Praga, Olszowa 14.

**„Inż. Fr. Pałaszewski”,** Łódź, ul. Zakątna 39.



# „MŁYNOTWÓRNA”

TOW. AKC.

WYTWÓRNA MASZYN MŁYŃSKICH  
ROGOŹNO  
(WIELKOPOLSKA)

Największe w Kraju przed-  
siębiorstwo budowy ma-  
szyn młyńskich i Ka-  
szarskich oraz cał-  
kowitych insta-  
lacji młynów.

**Stale  
na składzie:**

Tryjery wysoko-  
sprawne i zwykłe  
oraz wszelkie  
maszyny mielące, od-  
siewające, gatunkujące,  
czyszczące i obłuskujące.

Dostawa odwrotnie na dogodnych  
warunkach kredytowych

Prosimy żądać oferty lub przyjazdu inżynierów

Adres telegraficzny: „Młynotwórnia Rogoźno Wkp.”

Telefon: „Rogoźno Wkp. Nr. 11”



# MŁYNARZ POLSKI

ORGAN ZWIĄZKU MŁYNARZY POLSKICH

WYCHODZI DWA RAZY MIESIĘCZNIE



REDAKCJA I ADMINISTRACJA: WARSZAWA, N.-ŚWIAT 70

Redaktor przyjmuje codziennie od godz. 11 do 2 pp. Administracja czynna od godz. 10 do 3 pp.

## WARUNKI PRENUMERATY:

Dla członków Zw. Mł. Pol. kwart. 4 zł.  
Dla nie członków . . . 6 .

## Ogłoszenia przyjmuje

Redakcja „Młynarza Polskiego”  
Nowy-Świat 70, tel. 277-45

NUMER NASZEGO KONTA  
w P. K. O.

**1615**

*Wszystkim Członkom Związku Młynarzy Polskich,  
wszystkim Czytelnikom „Młynarza Polskiego”  
SKŁADAMY NOWOROCZNE ŻYCZENIA.*

*Zarząd Główny Związku Młynarzy Polskich  
REDAKCJA.*

**Zarząd Główny Związku Młynarzy Polskich podaje do wiadomości, że  
NADZWYCZAJNE WALNE ZEBRANIE DELEGATÓW**

**Oddziałów Związku Młynarzy Polskich**

które dokonać ma wyboru 2-ch radców do Izby Przemysłowo-Handlo-  
wej w Lublinie, odbędzie się w lokalu Związku, Warszawa, Nowy-  
Świat 70, dnia 27 stycznia 1929 r. o godz. 11 przed południem  
w pierwszym terminie, względnie o godz. 12 w drugim terminie.

**Zarząd Główny Związku Młynarzy Polskich podaje do wiadomości, że  
NADZWYCZAJNE WALNE ZEBRANIE DELEGATÓW**

**Oddziałów Związku Młynarzy Polskich**

które dokonać ma wyboru 1-go radcy do Izby Przemysłowo-Handlo-  
wej w Sosnowcu, odbędzie się w lokalu Związku, Warszawa, Nowy-  
Świat 70, dnia 11 lutego 1929 r. o godz. 11 przed południem  
w pierwszym terminie, względnie o godz. 12-ej w drugim terminie.



Prof. Dr. L. W. BIEGELEISEN

# Ograniczenie przemiału i wypieku

## w świetle statystyki produkcji i spożycia według doświadczeń obcych

(Ciąg dalszy)

Ścisłe ujęcie produkcji i spożycia ziarna i mąki jest niezbędne dla oceny posunięć aprowizacyjnych w zakresie mąki i chleba, przyczem spożycie głównych gatunków ziarna, jeśli ma być zbliżone do rzeczywistości winno być zróżnicowane wedle warstw ludności.

W tym kierunku dostarczają źródła Ministerstwa Aprowizacji i opracowania monograficzne bogatych materiałów cyfrowych, kwestja bowiem samowystarczalności zbożowej zajmuje żywo opinie kół naukowych i gospodarczych ze względu na bilans handlowy i płatniczy.

Według obliczeń p. J. Mraza \*) zapotrzebowanie mąki wynosiło w r. 1925/26:

białej mąki	kaszy i grubej mąki . . . . .	56.858	wagonów
	gładkiej mąki . . . . .	21.847	"
mąki chłebowej	pszennej . . . . .	19.473	"
	żytniej . . . . .	91.974	"

Za podstawę powyższych obliczeń służą następujące dane:

A) Zbiory i przywóz zboża:		Pszennica	Żyto
		wagonów	wagonów
a) zbiory w r. 1925. . . . .		106.983	147.575
Od tego należy odliczyć			
1) na zasiew w r. 1926 (po 2q na ha) . . . . .	12.559	16.742	
2) na spás bydła (2% pośladu 5% ziarna oraz na parowanie 3%) . . . . .	10.698	14.757	
Ogółem . . . . .	23.257	31.499	
Pozostaje ze zbiorów na spożycie ludności . . . . .	83.726	116.076	
b) przywóz ziarna w czasie od 1.8.1925. do 31.7.1926 wynosił . . . . .	17.708	17.291	
Wywóz ziarna w tym czasie . . . . .	27	52	
Pozostaje z dowozu . . . . .	17.681	17.239	
c) ze zbiorów i dowozu z zagranicy pozostaje do dyspozycji młynów ziarna . . . . .	101.407	113.315	

### B) Produkcja i przywóz mąki do wypieku i gotowania:

a) kaszy i grubej mąki:	
Z 101.407 wagonów pszenicy otrzymasie:	
1) kaszy i mąki Ohh (35%) . . . . .	35.492
2) mąki Oh (5%) . . . . .	5.070
Razem . . . . .	40.562

Doliczając przywóz:

1) kaszy, przywóz 202 wag., wywóz 1 wagonu . . . . .	201
2) mąki (55% z całkowitej ilości 29 264 wag. mąki pszennej) . . . . .	16.095
a więc kaszy i grubej mąki razem . . . . .	56.858

b) „gładkiej” mąki (piekarskiej)	
Z 101.407 wagonów pszenicy otrzyma się mąki gładkiej Nr. 1 . . . . .	10.141
Doliczając przywóz (40% całkowitej ilości 29.264 wag. mąki pszennej) . . . . .	11.706
Otrzymamy . . . . .	21.847

Ogółem rozporządzała Czechosłowacja w r. 1925/26 mąki do gotowania i pieczenia . . . . . 78.705

### C) Produkcja i przywóz mąki chłebowej.

Produkcja:	Mąka
1) mąka pszenna Nr. 1 (10% z 101.407 wag. pszenicy i 20% z 133.315 wag. żyta) . . . . .	10.141 26.663
2) mąka pszenna Nr. 4 (8% z reszty pszenicy 101.407 wag.) . . . . .	8.113

3) mąka żytnia Nr. I (45% z pozostałych 133.315 wag. żyta) . . . . .	59.992
4) mąka żytnia Nr. II (5% połowy pozostałych 133.315 wag. żyta, o ile użyta była na wypiek chleba) . . . . .	3.333
	18.254 89.988

Doliczając przywóz:

1) mąki pszennej chłebowej (5 proc. z 29.264 wag. . . . .	1.463
2) mąki żytniej . . . . .	2.078
Otrzymamy iż ogółem produkcja i przywóz mąki chłebowej wynosi . . . . .	19.717 92.066
Z tego wywieziono: mąki pszen. Nr. 1 i 4 mąki żytniej . . . . .	244 92

Ogółem do celów aprowizacyjnych i przemysłowych mieliśmy w roku gospodarczym 1925/26 mąki chłebowej . . . . . 19.473 91.974

Jeśli zapotrzebowanie mąki przeliczymy na ziarno, otrzymamy następujące cyfry:

Celem otrzymania 78.705 wagonów mąki do wypieku i gotowania, trzeba zemleć do 50% — 157.410 wagonów pszenicy, przyczem ilość ta wystarczy również na pokrycie dalszego zapotrzebowania mąki pszennej chłebowej. Celem otrzymania 91.974 wag. mąki żytniej trzeba poddać przemiałowi na 68% 135.256 wag. żyta.

	pszenicy	żyta
	kg.	wagonów
Jeśli odliczymy od całkowitego zapotrzebowania . . . . .	157.410	135.256
resztę pozostałą ze zbiorów na cele aprowizacyjne . . . . .	83.726	116.076

Otrzymano niedobór zboża w wyniku . . . . . 73 684 19 180

Czyli razem . . . . . 92.864

P. Mraza oblicza przeciętne spożycie ziarna w roku gospodarczym 1925-6 1) na podstawie statystyki zbiorów i statystyki handlu zagranicznego oraz 2) na zasadzie statystyki konsumpcji.

Przy pierwszym obliczeniu cyfra całkowitego zapotrzebowania — ustalona poprzednio podzielona przez liczbę mieszkańców (14.244.000 osób) daje przeciętne spożycie na osobę rocznie 68 93 kg. mąki pszennej i 64.57 kg mąki żytniej.

Poszczególne rodzaje mąki:	Pszennej kg.	żytniej kg.
Mąki do gotowania (56.858 wag.: 14.244.000 . . . . .	39.92	
Mąki gładkiej (21.747 wag.: 14.244.000) . . . . .	15.34	
Mąki pszennej chłebowej (19.474 wag.: 14.244.000) . . . . .	13.67	
Mąki żytniej chłebowej (91.974 wag.: 14.244.000) . . . . .		64.57
Na głowę przypada przeciętnie wszystkich gatunków mąki . . . . .	68.93	64.37

Przeliczenie na ziarno daje następujące rezultaty. Celem otrzymania 39.92 kg. mąki pszennej i 15.34 kg. pszenicy musi nastąpić przemiał do 50% 110.51 kg. pszenicy. Dla otrzymania 64.57 kg. trzeba zemleć na 68%—94.96 kg. żyta, Razem ziarna 205.47 kg.

\*) Pan Józef Mraz „Obzoru Narodohospodarskem”.



Drugi system obliczenia spożycia bierze za podstawę dane statystyczne, dotyczące konsumpcji

mąki i chleba w poszczególnych grupach ludności, mianowicie:

GRUPA LUDNOŚCI	LICZBA OSÓB		ZAPOTRZEBOWANIE		MNOŻNIKI	
	Absolutna	w %	pszenica	żyto	kol. 3 × k. 4	kol. 3 × k. 5
1. Ludność rolnicza . .	5.385.790	39.56	122.23	152.89	4.895.42	6.087.89
2. Inna:						
a) samodzielna . .	2.744.298	20.60	100.26	36.28	2.021.24	731.40
b) urzędnicy . . .	818.662	6.02	100.26	26.28	603.56	218.41
c) robotnicy . . .	4.664.422	34.26	108.87	59.99	3.729.89	2.055.26
Przeciętną wagę otrzymamy po dodaniu mnożników (kolumna 6 wzgl. 7) i podziale na 100 . . . . .					kg. pszenicy 112.50	kg. żyta 90.93

Cyfry w kolumnie 4 i 5 oparte są na następujących obliczeniach:

ad. 1) **Zapotrzebowanie mąki i chleba dla rodzin rolników.** Dane dotyczą budżetu 94 rodzin rolników a w rachunkach domowych zapotrzebowanie oznaczone jest po prostu „mąka”. Frzeliczenie na ziarno wykonano na podstawie rachunków, z których wynikało, ile pszenicy, żyta lub kukurydzy dano do młyna. Na zasadzie tego obliczono, iż w Czechach

przeciętna ilość wynosi 343 kg. pszenicy i żyta, na Morawie i Śląsku 331 kg. pszenicy i żyta, na Słowaczynie 248 kg. pszenicy i żyta a na Rusi Przykarpaciej 23 kg. pszenicy, 58 kg. żyta i 94 kg. kukurydzy, ogółem z własnych zbiorów. Obliczenia te zdawały się p. Mrazie zbyt wysokimi i dlatego wykonał bardzo skomplikowaną korekturę cyfr obliczając odrębne porcje dla dzieci i dorosłych i zestawiając następującą tablicę:

	Przeciętne zapotrzebowanie zboża na 1 osobę ludności rolniczej		Liczba ludności rolniczej		Mnożniki	
	pszenica	żyto	absolutna	w %	kol. 2 × k. 5	kol. 3 × k. 5
Czechy . . . . .	125.1	208.6	1.980.368	36.77	4.599.92	7.670.22
Morawa i Śląsk . . . .	120.9	184.5	1.176.122	21.84	2.640.45	4.029.48
Słowacja . . . . .	140.0	96.3	1.818.595	33.77	4.727.80	3.252.05
Podk. Rus. . . . .	33.4	57.4	410.705	7.62	254.51	437.30
Po dodaniu mnożników (6 wzgl. 7 kol.) i podziale sumy przez 100 otrzymamy przeciętne zapotrzebowanie kilogr. . . . .					122.22	153.89

ad. 2 a) **Zapotrzebowanie zboża w rodzinach ludności nierolniczej samodzielnej.** Dla tej kategorii ludności niema specjalnej statystyki budżetowej, zapotrzebowanie jest tu w każdym razie mniejsze, aniżeli w rodzinie rolnika i robotnika, równające się mniej więcej zapotrzebowaniu w rodzinach urzędniczych.

ad. 2 b) **Zapotrzebowanie zboża w rodzinie urzędniczej.** Według rachunków domowych 1 osoba konsumuje rocznie kaszy i mąki Ohh i Oh 37.81 kg., pieczywa 15.40 kg., chleba 55.11 kg., kawy zbożowej 2.09 kg. Dla pokrycia tego zapotrzebowania trzeba zemleć na 50 % 100.26 kg. pszenicy.

Z tej ilości pszenicy pozostaje mąki chlebowej:

	kilogramów
1) 10% mąki chlebowej Nr. 1 . . . . .	10.03
2) 80% mąki pszennej Nr. 1 . . . . .	8.02
Razem . . . . .	18.05

Zapotrzebowanie chleba wynosi:	
55.11 kg., co wyrażone w mące wynosi . . .	40.82
z mąki pszennej pozostaje na pokrycie . . .	18.05
pozostaje niepokryta ilość mąki żytniej . . .	22.77
do czego potrzeba żyta przy wymiale do 68% .	33.49
na 2.09 kg. kawy zbożowej . . . . .	2.79
Razem . . . . .	36.28

ad. 2 c) **Zapotrzebowanie zboża dla ludności robotniczej** obliczone jest w ten sam sposób jak zapotrzebowanie w rodzinach urzędniczych na zasadzie rachunków domowych, mianowicie: 2.34 kg. kasza, mąka Ohh, Oh 41.21 kg., pieczywo 10.37 kg. (w przeliczeniu na mąkę 8.30), chleb 81.25 kg. (w mące

60.18 kg.), kawy zbożowej 3.09 kg. Dla pokrycia tego zapotrzebowania potrzeba 108.87 kg. pszenicy i 59.99 kg. żyta.

Jeśli porównamy z tem wyniki obliczeń rocznej konsumpcji zboża przypadającej na 1 obywatela otrzymamy następujące rezultaty:

	pszenica	żyto	razem
	w kilogramach		
a) na zasadzie statystyki zbiorów i handlu zagranicznego . . . . .	110.51	94.96	205.47
b) według danych statystyki spożycia . . . . .	111.90	90.93	202.83
Widzimy że różnice są nieznaczne . . . . .	-1.39	+4.03	+2.64

**Przeciętne zapotrzebowanie zboża na jednostkę wynosiło zatem w r. 1925-26 około 111 kg. pszenicy i 94 kg. żyta, razem 205 kg. ziarna.**  
(Ciąg dalszy nastąpi).

SZANOWNY CZYTELNIKU!

Przypomnij sobie, czyś zapłacił prenumeratę na kwartał bieżący za pismo, które czytasz.

Jeżeliś nie zapłacił, wyślij pieniądze niezwłocznie.

Numer naszego konta w P. K. O. 1615.

Zalegającym prenumeratorom za rok ubiegły załączamy blankiet wypełniony, prosimy o uregulowanie.



## K r o n i k a

### BADANIE JAKOŚCI CHLEBA W WARSZAWIE.

Z ramienia ogólnopaństwowej komisji do badania wypieku chleba, prof. Iwanowski przeprowadza badanie jakości chleba w piekarniach warszawskich. Badanie odbywa się w ten sposób, że chleb pobierany jest według dzielnic w ilości 10 bochenków dziennie i poddawany jest dokładnej analizie. Wyniki analizy prof. Iwanowski podaje Min. Spraw Wewnętrznych i Kom. Rządu. Piekarnie, w których stwierdzono, że jakość wypiekanego przez nich chleba i zaczynów nie stoją na odpowiednim poziomie, brane są pod specjalną obserwację i opiekę przez prof. Iwanowskiego, który w piekarniach tych dążyć będzie do poprawy jakości chleba i zaczynów.

### CENY ZBOŻA.

Przeciętne tygodniowe ceny czterech głównych zbóż w okresie od 23-go do 31-go z. m. Według obliczenia biura giełdy zbożowo-towarowej w Warszawie. Ceny rozumieją się za 100 kg. w złotych.

	Pszenvica	Zyto	Jęczmień	Owies
Warszawa . . .	45.91	35.83	35.83	33.95
Lwów . . . . .	45.75	33.00	35.00	28.50
Poznań . . . . .	42.00	34.50	35.00	31.25
Praga . . . . .	48.77	45.21	46.81	45.04
Brno Mor. . . .	47.43	44.59	46.36	42.98
Hamburg . . . .	47.17	46.36	46.63	46.45
Berlin . . . . .	43.07	42.81	47.97	41.38
Liverpool . . . .	44.34	—	—	43.50
Nowy Jork . . .	44.10	41.20	—	—
Chicago . . . . .	38.27	37.11	—	30.08

### ZBIORY WE FRANCJI.

Tegoroczne zbiory we Francji wypadły pomyślnie, a w porównaniu do zeszłorocznych są nawet pomyślniejsze za wyjątkiem owsa. I tak pszenicy zebrano 75,556,880 kwintali t. j. prawie o 400,000 kw. więcej niż w roku zeszłym, żyta 8,982,350 kw. t. j. mniej więcej o 600 tys. kw. więcej. Jedynie owsa zebrano mniej o niecały milj. kwintali mianowicie 48,807,750 kw. (Arol).

### URODZAJ NA LITWIE.

Tegoroczny urodzaj na Litwie nie może być zaliczany do pomyślnych. Zbiory zboża wypadły bardzo źle zwłaszcza klęską nieurodaju dotknięte zo-

stały północne i środkowe okolice Litwy, co spowodowało znaczne podrożenie cen i konieczność sprowadzenia zboża z zagranicy, słabo również wypadły zbiory paszy jedynie ziemniaki zapowiadają się dobrze.

Ta sytuacja zmusiła rząd do przeznaczenia znacznych sum na zakup zboża oraz na pomoc dla najbardziej upośledzonych powiatów. Z zagranicy sprowadzono już 30 tys. kwint. zboża, czyniono starania o zezwolenie na przywóz zboża z Polski. (Arol).

### NIEPEWNE ZMIANY NA RYNKU ZBOŻOWYM.

Wiadomości otrzymane z amerykańskich giełd zbożowych wskazują na mocniejszą tendencję cen pszenicy. Zmiana ta odbiła się już na rynku naszym, powodując wzrost cen pszenicy krajowej o 1 zł. Jak twierdzą fachowcy, do wzrostu tej należy odnosić się z pewną rezerwą, ponieważ import pszenicy węgierskiej po cenie niższej o kilka złotych, wpłynie niewątpliwie na niższą cenę na rynku krajowym. Również należy uwzględnić ciasnotę pieniężną, panującą wśród rolników, która zmusi ich do realizacji posiadanych zapasów po cenach niższych. Przytem nie należy zapominać, że na styczeń przypadają terminy płatności zobowiązań rolników, co wywoła zwiększoną podaż, a temsamem i spadek cen.

### KTO WYGRAŁ DOLARÓWKĘ.

W dniu 2 stycznia 1929, o godz. 10 rano w Min. Skarbu odbyło się 18 z kolei ciągnięcie 5-procentowej premjowej pożyczki dolarowej, seria II.

Ogółem losowano 57 premji na ogólną sumę 25 tysięcy dolarów.

8000 dolarów padło na Nr. 069900.

3000 dolarów padło na Nr. 359 482.

Po 1000 dolarów wygrały Nr. Nr.: 818917, 582995, 246279, 575231, 835967.

Po 500 dolarów wygrały Nr. Nr.: 301470, 386045, 000636, 997114, 087054, 555826, 964161, 513069, 275278, 424278.

Po 100 dolarów wygrały Nr. Nr. 447507, 881277, 309636, 634412, 619736, 754278, 821494, 784400, 885776, 749516, 497907, 383406, 534813, 581135, 960166, 262973, 960874 236157, 167486, 746787, 983128, 472761, 421383, 379542, 216165, 099684, 612307, 625089, 738530, 442122, 610861, 795902, 299993, 544892, 575430, 029473, 849151, 285115, 936116, 606780.

Następne ciągnięcie dolarówki 1 marca, losowana będzie premja 40 tys. dolarów.

## Dział Prawno-Informacyjny

### PODATKI W STYCZNIU.

Min. skarku przypomina płatnikom podatków bezpośrednich, że w styczniu 1929 r. płatne są podatki:

1) do 15 stycznia — wpłata państwowego podatku przemysłowego od obrotu, osiągniętego w m-cu grudniu 1928 r., przez przedsiębiorstwa handlowe 1 i 2 kat. i przemysłowe 1 — 5 kat., prowadzące prawidłowe księgi handlowe, oraz przez przedsiębiorstwa sprawozdawcze;

2) do 15 stycznia — wpłata zaliczki na poczet

państwowego podatku od obrotu za 4 kwartał roku 1928 w wysokości jednej piątej kwoty podatku od obrotu, wymierzonego za 1927 rok, przez przedsiębiorstwa handlowe i przemysłowe, nieprowadzące prawidłowych ksiąg handlowych, oraz przez zajęcia przemysłowe;

3) wpłata podatku dochodowego od uposażeń służbowych, emerytur i wynagrodzeń za najemną pracę — w ciągu 7 dni po dokonaniu potrącenia.

Nadto w styczniu płatne są te podatki, na które płatnicy otrzymali nakazy płatnicze z terminem



płatności w tym miesiącu, tudzież kwoty podatków odroczonej i rozłożonej na raty, również z terminem płatności w tymże miesiącu.

### DOWODY OSOBISTE.

Na mocy rozporządzenia ministra spraw wewnętrznych z dniem 1-go b. m. gminy miejskie mają rozpocząć wydawanie dowodów osobistych dla osób, które tego zażądają. W Warszawie paszporty takie wystawiane będą w biurze adresowem magistratu.

Celem otrzymania dowodu osobistego należy wypisać kwestionariusz, otrzymywany na miejscu, załączyć wyciąg meldunkowy i metrykę urodzenia, dwie fotografie podpisane przez petenta i poświadczone przez prowadzącego w domu zamieszkania meldunki. Podpis petenta na fotografii musi być pod wizerunkiem. Fotografia ma być wymiaru  $4 \times 5$  cm. na białym tle, bez nakrycia głowy i „en face”. Kobiety zamężne winny poza tem dołączyć akt zawarcia małżeństwa.

Zgłaszający się po dowód osobisty nie opłacają należności stemplowych, za koszta manipulacyjne zwracają 60 groszy.

Celem stwierdzenia obywatelstwa interesowani mogą się zgłosić do swych starostw grodzkich, gdzie po przedstawieniu dokumentów adnotacja o obywatelstwie zostanie w dowodzie osobistym umieszczona. Osoby, które chcą zamienić swój obecny dowód osobisty na nowego typu, (a nie jest to obowiązkowe), mają przedstawić odpis dowodu poprzedniego, zaświadczony rejentalnie, lub przez policję.

### KONWERSJA DAWNYCH POŻYCZEK PAŃSTWOWYCH BĘDZIE PRZEDŁUŻONA.

Jak nas informują, konwersja pożyczek państwowych z r. 1918 i 1919 przedłużona ma być do 1 kwietnia r. b. Nie dotyczy to papierów premjowych. Projekt rządowy w tej sprawie rozważany będzie w sejmie jeszcze w bieżącym miesiącu.

### USTALENIE CŁA WYWOZOWEGO OD SŁOMY ZBOŻOWEJ WSZELKIEJ SIECZKI I PLEW.

Rozporządzeniem ministrów Skarbu, Przemysłu i Handlu oraz Rolnictwa z dnia 4 listopada 1928 roku (Dz. Ust. z dn. 29.XII. 28 r. Nr. 103, poz. 94).

Ustanowiono cło wywozowe od słomy zbożowej, wszelkiej sieczki i plew w wysokości zł. 5. od 100 kg.

Od ładunków powyżej wymienionych, nadanych do wywozu zagranicę za dokumentem przewozowym najpóźniej w przeddzień wejścia, t. j. 3 stycznia 1929 r., cło wywozowe nie będzie pobrane w ciągu dni 20-tu.

### SĄDY PRACY.

Sądy te powołane są do rozstrzygania spraw cywilnych, wynikających ze stosunku pracy i nauki zawodowej, pomiędzy pracodawcami a pracownikami, jak również — spraw karnych o przekroczenia przepisów prawnych o ochronie pracy najemnej.

W zakresie zatem spraw cywilnych sąd pracy jest instancją właściwą w stosunku: do robotników, chałupników, dozorców domowych, służby domowej, pracowników umysłowych, których płaca gotówkowa nie przewyższa 10.000 zł. rocznie, oraz uczniów i praktykantów we wszelkich dziedzinach pracy, o ile przedmiot sporu nie przewyższa 5.000 zł. Poza tem nie będą mogli wytaczać spraw przed sądy pracy

osoby zatrudnione na podstawie umowy o pracy w urzędach państwowych i związkach komunalnych, oraz nauczyciele kontraktowi szkół państwowych i samorządowych.

Do orzecznictwa sądów pracy w zakresie spraw karnych należą sprawy o przekroczenia przepisów, o czasie pracy, urlopach, pracy młodocianych i kobiet, kaucjach składanych przez pracowników i t. d.

Sąd pracy składa się z przewodniczącego, zastępcy oraz co najmniej 10 ławników i podwójnej liczby zastępców z każdej z dwu grup: pracodawców i pracowników.

Ławników sądów pracy powołuje w równej liczbie z każdej z dwu grup na okres dwuletni p. minister sprawiedliwości na wspólny wniosek pp. ministrów: pracy i opieki społecznej, przemysłu i handlu względnie rolnictwa na podstawie list kandydatów, przedstawionych przez izby przemysłowo-handlowe, albo rolnicze, a do czasu ich utworzenia — przez stowarzyszenia zawodowe pracodawców i pracowników.

Ławnikiem może być tylko obywatel polski, korzystający z pełni praw, nieskazitelnego charakteru, mający lat 30, władający językiem ojczystym w słowie i piśmie. Dyety ławników oraz ich zastępców wynoszą w razie udowodnienia utraty zarobku 12 zł. za każde posiedzenie, odbyte na podstawie wezwania prezesa sądu. Ponadto zamiejscowi ławnicy otrzymują zwrot kosztów podróży.

Związkowi Młynarzy Polskich przysługiwało prawo przedstawienia listy kandydatów do Sądów Pracy w Łodzi, Sosnowcu, Dąbrowie Górniczej, Białymstoku i Wilnie.

Związek wykorzystał posiadane uprawnienia jedynie do Warszawy i przedstawił kandydatów w potrójnej ilości, natomiast co do innych miast nie mógł tego uczynić z racji nie posiadania w tych miastach ani w najbliższych jego okolicach odpowiedniej ilości członków. Trzeba mieć bowiem na uwadze, że w niektórych okręgach przepisy wymagały przedstawienia wykazu składającego się od 100 do 315 osób.

Obsadzenie stanowiska ławników Sądów Pracy dla przemysłów uważamy za sprawę nader ważną, gdyż od tego zależeć będzie praktyczne stosowanie przepisów ustawodawstwa socjalnego i ułożenia się praktyki sądowej w stosunku i do przemysłu młynarskiego.

Z tego względu Zw. Mł. Polskich uważał za konieczne powiadomić o powyższem cały szereg większych młynów i prosił aby w porozumieniu z miejscowym młynarstwem postarali się wejść w porozumienie z miejscowymi organizacjami gospodarczymi ew. Związkami, aby na listę kandydatów do Sądów Pracy i Sądu Okręgowego zamieścić również i młynarzy.

Wielka szkoda, że szerokie sfery młynarskie nie doceniają znaczenia własnej organizacji i z racji tej w pewnych wypadkach zmuszone są albo uciekać się pod opiekę skrzydła innych organizacji, albo też świecić swoją nieobecnością.

Wstyd i to duży!

Zostały już ustanowione Sądy Pracy w następujących miejscowościach: w Warszawie, Białej, Białymstoku, Drohobyczu, Łodzi, Sosnowcu, Dąbrowie Górniczej i Wilnie.



W Warszawie powstały 2 Sądy Pracy. „Sąd Pracy Warszawa-Północ,” obejmujący okrąg starostwa grodzkiego północnego i okręgi komisariatów policji państwowej 14, 18, 24 i 25, oraz „Sąd Pracy Warszawa-Południe”, obejmujący okrąg starostwa grodzkiego południowego i okręgi komisariatów p. p. 15 i 17.

Liczba ławników każdego z sądów pracy w Warszawie wynosi 75 osób z każdej grupy pracodawców i pracowników, razem w każdym sądzie 150, jak również tytuł zastępców. Liczba ławników sądu okręgowego w Warszawie, powoływanych z okręgów obu sądów pracy, wynosi 35 z każdej grupy, razem 70. Taką ilość wynosi liczba zastępców.

Sądy rozpoczynają swą czynność z dniem 15 stycznia 1929 r.

## **INSPEKCJA PRACY, UPRAWNIENIA INSPEKTORÓW PRACY, NAKAZY I ORZECZENIA, ŚRODKI PRAWNE, ZMIANA PODZIAŁU NA OKRĘGI I OBWODY INSPEKCJI PRACY.**

W uzupełnieniu informacji, jakie podaliśmy do wiadomości W.Panów w okólnikach naszych z dn. 26.III.1928 r. Nr. 986 (Prz.) 256 i z dn. 9.VI.1928 r. Nr. 1898 (Prz.) 256 w przedmiocie inspekcji pracy, jej zakresu działania, oraz podziału na okręgi i obwody zamieszczamy poniżej wskazówki praktyczne, dotyczące zakresu działania i właściwości poszczególnych organów inspekcji pracy, ich uprawnień, mocy prawnej wydawanych zarządzeń i środków odwołania. Informacje niniejsze podajemy do wiadomości W.Panów na skutek licznych zapytań, z jakimi zwracają się do nas Członkowie naszej organizacji, zapytań, świadczących, iż forma prawna poszczególnych czynności inspektorów pracy nie jest należycie oceniana, skutkiem czego zakłady pracy narażone są na konsekwencje, których w praktyce niejednokrotnie możnaby uniknąć.

### **I. Uprawnienia i czynności inspekcji pracy.**

Jak wiadomo, inspekcja pracy jest organem administracji państwowej, powołanym i uprawnionym przede wszystkim do nadzoru nad przestrzeganiem i wykonywaniem przepisów prawa o ochronie pracy (art. 1 i 3 rozp. o inspek. pracy). Z przysługującego inspekcji pracy prawa nadzoru wypływa szereg uprawnień, bądź wyraźnie w rozporządzeniu Prezydenta Rzeczypospolitej z dn. 14.VII.1927 r. (Dz. U. R. P. Nr. 67 poz. 590) przewidzianych, bądź też wypływających bezpośrednio z charakteru działalności inspekcji pracy i powierzonych jej zadań. Działalność inspekcji pracy, jak każda działalność administracyjna, polega na wykonywaniu szeregu czynności o niejednakowej doniosłości i mocy prawnej. Do tego rodzaju czynności należy prawo wizytacji zakładów pracy, przeprowadzania korespondencji, udzielania rad, wskazówek, wyjaśnień, czynienia propozycji, zapytań, wyrażania, życzeń, ostrzeżeń i t. p. oraz wydawania nakazów i orzeczeń.

Nie wszystkie jednak z wymienionych wyżej czynności posiadają jednakową moc wiążącą i wywołując skutki prawne.

### **2. Czynności, wywołujące skutki prawne.**

Skutki prawne będą związane tylko z temi czynnościami inspekcji pracy, które są aktami administracyjnymi w ścisłym znaczeniu (orzeczenia i nakazy), oraz z temi czynnościami, które są wyraźnie wskazane w poszczególnych ustawach, bądź też wy-

mienione w rozporządzeniu Prezydenta Rzeczypospolitej z dn. 14.VII.1927 r. (Dz. U. R. P. Nr. 67 poz. 590) — art. 21 i 31. Do tych ostatnich należą: a) prawo żądania udzielania informacji i dat statystycznych w sprawach, wchodzących w zakres działalności inspekcji pracy; b) prawo żądania okazania ksiąg, dokumentów, planów i rysunków które dotyczą ochrony pracy, urządzeń technicznych i pozwoleń na otwarcie lub przebudowę zakładu, żądania dostarczenia próbek surowców i materiałów, używanych, wytwarzanych lub powstających przy wytwórczości; c) prawo wzywania w razie potrzeby osób zainteresowanych do biura inspekcji pracy z wymienieniem podstawy prawnej i celu wezwania. Uprawnieniem powyższym odpowiada obowiązek wykonania pow. żądań pod groźbą kar w art. 31 rozporządzenia wymienionych.

### **3. Nakazy i orzeczenia.**

Do aktów administracyjnych w ścisłym znaczeniu, posiadających moc wiążącą i wywołujących skutki prawne, należą przewidziane w rozporządzeniu „nakazy” i „orzeczenia” (art. 23).

Nakazy i orzeczenia w rozumieniu rozporządzenia są to decyzje władzy administracyjnej (inspekcji pracy), które w nieco różny sposób (art. 10 i 13) mogą być zaskarżone do wyższych instancji, mianowicie: skargi na „orzeczenia” inspektora obwodowego rozstrzyga inspektor okręgowy ostatecznie, podczas gdy od „nakazu” inspektora obwodowego (z wyjątkiem nakazów, wymagających zmiany urządzeń technicznych lub sposobów wytwórczości, co do których istnieją specjalne środki odwoławcze — zob. okólnik Centralnego Związku z dn. 9.VI.1928 r. Nr. 1898 (Prz.) 256), zaskarżonego do inspektora okręgowego i przez niego rozstrzygniętego niepomysłnie, służyć jeszcze odwołanie do Ministra Pracy i Opieki Społecznej, który rozstrzyga w III instancji. W obu przypadkach przysługuje ponadto po wyczerpaniu toku instancji — skarga do Najw. Trybunału Administracyjnego.

Rozróżnienie „orzeczenia” od „nakazu” może w praktyce wywoływać pewne trudności. W ścisłym znaczeniu „nakaz” jest zarządzeniem inspektora pracy: może on zawierać żądanie wykonania lub zaniechania czegoś, np. żądanie zmiany obwieszczenia wewnętrznego w razie niezgodności z przepisami prawa, żądanie uruchomienia żłobka fabrycznego, zakaz zatrudniania kobiet po g. 10 wieczorem i t. p.

Pod względem formalnym „nakaz” w rozumieniu rozporządzenia winien odpowiadać następującym warunkom:

a) winien być wydany przez właściwą władzę (inspektora obwodowego wzgl. specjalnego, powołanego przez Ministra Pracy i Opieki Społ. zgodnie z przepisami art. 11 rozporządzenia, względnie osoby, posiadające ich uprawnienia; zob. niżej punkt 7);

b) winien być sporządzony na piśmie i skierowany do kierownika zakładu (art. 23 rozp. o insp. pracy);

c) winien zawierać oznaczenie terminu wykonania zarządzenia (art. 79 rozp. z dn. 22.III.1928 r. o postępow. administr. Dz. U. R. P. Nr. 36 poz. 341);

d) winien zawierać pouczenie o przysługujących środkach prawnych (art. 76 rozp. o postępow. administr.);

e) winien opierać się na obowiązujących przepisach co do bezpieczeństwa życia, zdrowia lub moralności, oraz wogóle przepisach o ochronie pracy



(art. 23 rozp. o insp. pracy); przepisy te winny być powołane w nakazie (art. 75 rozp. o postępow. administracyjnym).

Przed wydaniem nakazu inspektor pracy sporządza protokół, stwierdzający, iż w danym zakładzie pracy obowiązujące przepisy nie są przestrzegane. Samo sporządzenie protokołu bez wydania nakazu nie wywołuje skutków prawnych (art. 23).

Pozostałe decyzje organów inspekcji pracy, nie będące „nakazami”, będą w rozumieniu rozporządzenia „orzeczeniami”, o ile dotyczą spraw, zastrzeżonych do decyzji inspekcji pracy przez rozporządzenie o inspekcji pracy lub poszczególne ustawy

(art. 9 rozp. o inspekcji pracy). Forma wydawania orzeczeń nie jest w rozporządzeniu o inspekcji pracy ściśle przewidziana. Z punktu widzenia przepisów o postępowaniu administracyjnym (rozp. z dn. 22.III.1928) orzeczenie, jako decyzja władzy administracyjnej, może być ogłoszone ustnie, jeżeli jest wydane w obecności strony. Jednakże strona może natychmiast zgłosić żądanie doreczenia decyzji na piśmie. Orzeczenie, podobnie jak nakaz, winno być wydane przez właściwą władzę, zawierając powołanie na obowiązujące przepisy, stanowiące podstawę prawną oraz wskazywać przysługujące środki prawne (art. 75 i 76 rozp. o postępow. admin.). (D. c. n.).

## Z ŻAŁOBNEJ KARTY



### WŁADYSŁAW SUCHODOLSKI

Dnia 31 grudnia 1928 r. zmarł w Warszawie Władysław Suchodolski długoletni członek i Wiceprezes Zarządu Związku Młynarzy Polskich w 73 roku życia. Gorąco odczuło stratę swego Kolegi i współpracownika młynarstwo. Osoba ś. p. Władysława Suchodolskiego otaczana szacunkiem, znana była od szeregu lat w najszerszych masach przemysłu, handlu i finansów. Urodził się ś. p. Władysław Suchodolski w roku 1855-ym w rodzinnych dobrach Bodakach, ziemi grodzieńskiej, nauki pobierał w gimnazjum w Warszawie. Po skończeniu gimnazjum, następnie szkoły handlowej Kronenberga w r. 1880 wyjechał do Gdańska na praktykę w firmach zbożowych. Po powrocie do kraju pracował również w firmach zbożowych w Lublinie, Chełmie i Warszawie. Po kilkuletniej intensywniej pracy w Syndykacie Rolniczym na kierowniczym stanowisku ś. p. Suchodolski Władysław w trudnej i ciężkiej atmosferze przedwojennej, próbował pierwszych kroków na polu bankowym. Po nieudanym eksperymencie objął kierownictwo Warszawskiego Młyna Parowego S. A. w Warszawie, szczerze pracując nad rozwojem nowoobjętej placówki młynarskiej. Dzięki wysiłkom organizacyjnym i zabiegom zmarłego jak również znawstwu przemysł ten doprowadził do stanu i wymogów zachodnio-europejskich.

W międzyczasie ś. p. Suchodolski Władysław chętnie poświęcał swój czas sprawom publicznym. Rozwinął pełną inicjatywę i energię działalność

jako Sędzia Handlowy, następnie jako prezes a później jako dożywotny członek Towarzystwa Pracowników Handlowych m. st. Warszawy. Był jednym z najenergiczniejszych i najwytrwalszych pracowników nad organizacją i rozwojem Koła Kronenberczyków.

Człowiek o olbrzymim zasobie sił i energii znalazł czas na wykłady buchalterji i ekonomji w Szkołach żeńskich p. Raczkowskiej i Siemiradzkiej.

Rad swych cennych ś. p. Suchodolski Władysław nie szczędził nikomu, to też na zebraniach Zarządu Młynarzy Polskich nieraz wywodziły się najciekawsze dyskusje na najaktualniejsze tematy z dziedziny przemysłu młynarskiego.

Odnaczając się prawością charakteru i skromnością, bez rozgłosu czynił wiele dobrego wokół siebie.

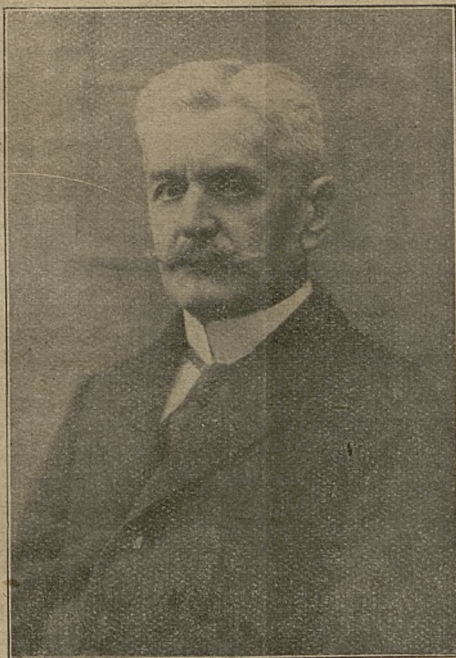
Wyrazem wdzięczności były serdeczne słowa pożegnania wygłoszone nad grobem przez przedstawicieli Koła Kronenberczyków i Tow. Prac. Handl. i Przemysłowych.

Głęboki żal pozostanie po Nim wśród licznych Kół, z którymi stykał się Zmarły.

Zarządowi naszego Związku ubył starszy Kolega, który niejednokrotnie swoim doświadczeniem i znajomością potrzeb naszego przemysłu i Związku udzielał cennych nader rad i wskazówek.

Brak Jego w Zarządzie będziemy zawsze głęboko odczuwali.

Część Jego pamięci!





## Poradnik Gospodarski

### PO TRZECH KRÓLACH.

Do najbliższych rozważań Noworocznych,—należy zagadnienie **nawozowe**. Czytamy w ogłoszeniach pism rolniczych zachęty, że teraz najtaniej nawozy sztuczne kupić można — że zastosowanie ich będzie celowe, że kredyt i t. d., dostępny słowem zachęty kuszące. Otóż szłoby o to w jakiej mierze rolnik może, a nawet powinien z zachęty tej skorzystać?

Może i powinien skorzystać przede wszystkim tam, gdzie niema obawy splekania nawozu przy wiosennych roztopach, bo gdzie te obawy są, tam niema mowy o zimowym stosowaniu nawozów. A druga rzecz o jakich nawozach powinna być mowa? — o tych które w najpowszechniejszym zastosowaniu znaleźć się powinny ze względu na gatunek naszej gleby przeważnie **piaszczystej** — bądź sapowatej, a prztem gdy nawozy te należą do najtańszych.

Z tych na pierwszym miejscu postawić należy **Kainit** — nawóz na wszystkie prawie piaski skuteczny i pod rośliny jakie na piaskach uprawiamy. Dwa metry na mórg będzie to dawka w przybliżeniu średnim zarówno pod lubin, jak i pod ziemniaki, zarówno na łąki, jak i na żyto — jakkolwiek na to ostatnie zastosujemy kainit dopiero przy początkach wegetacji. Tedy nie należy zwlekać z zakupem i sprowadzeniem nawozów, może na spółkę i przez spółdzielnie, żeby nawóz wypadł jak najtaniej.

Drugim nawozem do masowego zastosowania, na gruntach kwaśnych, opornych choćby nie piaszczystych, lecz tym skuteczniejszym im wcześniej zastosowanym będzie nawóz fosforowy w formie **trud-**

**nej rozpuszczalnej**. Takim jedynym nawozem była do niedawna tomasówka, a obecnie przybył groźny dla niej konkurent **maczka fosforytowa**, o tyle groźny, że tańszy. Nie mogą niestety kopalnie nadażyć w dostawie tego nawozu — mało go jeszcze się przerabia by każdy go mógł dostać i wypróbować, więc i na tomasówce na razie poprzestać musimy.

Zarówno maczki fosforytowej jak tomasówki, stosujemy od 150 do 200 kg. na morgę tam, gdzie będziemy siać n awiosną rośliny groszkowe, cwikles a nawet i jęczmień, o ile wypada na ziemi odpornej, kwasowej — co zaznaczyłem powyżej. Prócz tego trudniej rozpuszczalne fosforany mogą być bardzo skuteczne na łąki, zwłaszcza **torfiaste** — bezwapienne.

Nawozy, co należy pamiętać, trzeba wczesną wiosną dobrze przykryć, wymieścić z ziemią, czego do kaintu nie stosujemy. I to, co wyżej powiedziano, jest wszystkim w stosunku do zimowego stosowania nawozów pomocniczych. Inne drobne nawozy uważałbym za właściwe **stosować później**, bo nawet gdyby taniej można było je teraz nabyć, to przechować nie każdy ma gdzie, a rozsypać po polu — trochę ryzykowne.

Oprócz nawozów pomocniczych, wywózka na pola wszelkich kopalin miejscowych będzie w tym czasie bardzo wskazana. A zatem **gliny** zwłaszcza **marglowatej** na piaski, szlamów na piaski i na inne mineralne — jasne ziemie, piasku na różne łąkowane doły — czy wogóle ziemię szczerkowatą — na łąki gdy są kwaśne i przyniskie. Takie roboty wypadają teraz najtaniej a dadzą się wykonać przy zmarzniętej ziemi tam, gdzie w innym czasie nie można było wejść ze sprzężajem.

(Arol) F. St.

### Notowania ziemiopłodów w miastach poszczególnych

	w dniu	Warszawa <sup>1)</sup>	Poznań <sup>2)</sup>	Kraków <sup>1)</sup>
		z ł o t e	z ł o t e	z ł o t e
Pszenica . . . . .	28/XII 12/I	45.00—45.50 46.00—46.50	42.00—42.50 43.00—44.50	45.50—46.00 46.00—46.50
Żyto . . . . .	28/XII 12/I	35.50—35.50 35.00—36.25	35.00—35.50 34.00—34.50	35.50—36.00 35.00—36.50
Owies . . . . .	28/XII 12/I	35.50—35.50 35.00—34.50	33.00—34.50 32.50—33.50	35.00—36.00 36.00—36.50
Jęczmień browarny	28/XII 12/I	36.00—36.25 35.50—36.00	36.00—36.50 35.00	35.00—36.50
Kuchy Iniane . .	28/XII 12/I	50.00—51.00 50.50—51.00	—	—
Otręby żytnie . .	28/XII 12/I	26.00—26.00 25.00—26.00	26.50 26.50—27.00	26.00—27.50 26.00—26.50
Otręby pszenne .	28/XII 12/I	27.00—28.00 27.00—28.50	27.00—28.00 27.50—28.00	27.00—28.00 27.50—28.00
Mąka żytnia 70%	28/XII 12/I	49.00—50.00	47.25 47.52—48.00	48.50
Mąka pszenna 65%	28/XII 12/I	73.00—74.00	65.50 65.50—67.50	74.00—76.00
Kuchy rzepakowe	28/XII 12/I	42.50—43.60 41.50—42.00	—	42.00—43.00

<sup>1)</sup> Ceny za 100 klg. loco stacja wyładownicza

<sup>2)</sup> " " 100 " " " załadowania

### Giełda

**Dewizy.** Belgja 123.93<sup>1/2</sup> (sprzed. 124.25, kupno 123.62); Londyn 43.25<sup>1/2</sup> (sprzedaż 43.36, kupno 43.15); Nowy Jork 8.90 (sprzedaż 8.92, kupno 8.88); Paryż 34.86 (sprzedaż 34.95, kupno 34.77); Szwajcaria 171.80 (sprzedaż 172.23, kupno 171.37); Włochy 46.74 (sprzedaż 46.86, kupno 46.62); Wiedeń 125.34 (sprzedaż 125.65, kupno 125.03).

**Obrót dewizami większy.** Dolar gotówkowy w obrotach pozagiełdowych 8.88<sup>1/2</sup>. Rubel złoty 4.64. Gram czystego złota 5.9244.

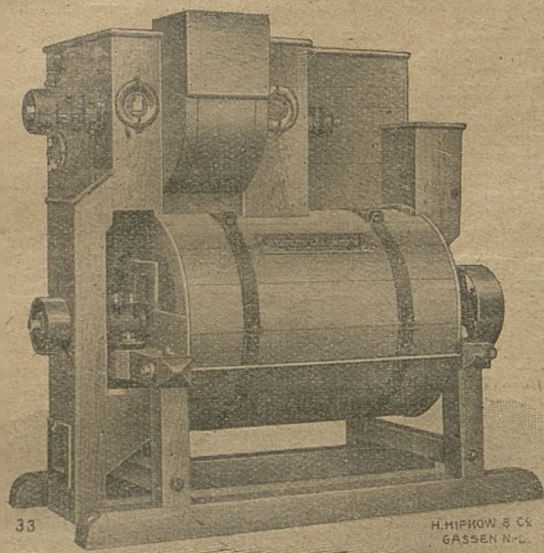
**Papiery procentowe.** 5 proc. państw. poż. premjowa dolarowa 105.00 — 104.00 — 106.00; 5 proc. konwersyjna 67.00; 6 proc. poż. dolarowa 85.50 (zł. 760.95); 10 proc. poż. kolejowa 102.50 (zł. 176.30); 5 proc. poż. kolejowa konwersyjna 60.00; 4 proc. poż. inwestycyjna 115.25 — 115.00 — 115.50; 8 proc. L. Z. Banku Gospod. Krajow. 94.00 (zł. 161.68); 8 proc. L. Z. Banku rolnego 94.00 (zł. 161.68); 4<sup>1/2</sup> proc. L. Z. ziem. 50.50 — 49.50; 8 proc. L. Z. m. Warszawy 69.75; 8 proc. L. Z. m. Łodzi 62.50 — 63.00; 8 proc. oblig. komun. Banku gosp. kraj. 94.00 (zł. 161.68).

**Akcje.** Bank dyskont. 134.50; Bank Polski 174.00; B. Zw. społ. zar. 83.00; Spiess 210.00; Siła i Światło 111.00. II em. 106.00 — 108.00; Michałów 3.35; War. Tow. fabr. cukru 52.00; Węgiel 101.00, 101.75; „Nobel“ 26.00 — 26.75; Lilpop 38.50 — 38.75, 38.50; Modrzejów 34.25; Norblin 210.00; Ostrowieckie serja B 100.00; Parowozy 27.00; Rudzki 42.00; Starachowice 41.50 — 41.25; Zieleńsk 145.00; Haberbusch 225.00; Spirytus 27.25 — 27.00.

Z pożyczek państwowych mocniejsze: 6 proc. dolarowa z r. 1919 — 20 i obie premjowe. Dla Listów zastawnych tendencja jednolita, dla akcji mocniejsza. Obligacje m. st. Warszawy bez ruchu.



# ZAKŁADY BUDOWY MŁYNÓW I FABRYKA MASZYN MŁYŃSKICH H. HIPKOW et C<sup>o</sup> w GASSEN



Budowa i przebudowa młynów,  
spichrzów i elewatorów zbożowych.

DOSTAWA WSZELKICH MASZYN

Żądajcie przysłania kosztorysów,  
prospektów i referencji.

## JENERALNA REPREZENTACJA WILLIAM KOESCHE

WARSZAWA, ul. KOSZYKOWA 53. TEL. 149-25

Armaturę do pary, wody gazu i t. d.

Rury: kotłowe, gazowe i łączniki do nich

Płyty uszczelniające: Klingerit, Noorit, gumowe z przedkładkami, azbest, tekturę techniczną i t. d.

Szczeliwa: do kotłów, maszyn parowych i pomp

Węże gumowe i metalowe do pary, wody, i t. d.

Smarownice. Injektory Restartinga

Odwadniacze

Pompy skrzydłowe: podwójnego i poczwórnego działania, oraz wszelkie inne

Pasy Transmisyjne: skórzane balata i z szerści wielbłądziej

Narzędzia — Stal

Żarówki

Tygle Morgana

poleca ze składu

## ADOLF RICHTER

BIURO TECHNICZNE

Warszawa, Rymarska 10, tel. 10-81 i 86-80.

Łódź, Przejazd 20, tel. 380.

### Tablice potrąceń

z płac robotników i pracowników umysłowych wysyła

**Związek Młynarzy Polskich**

zamawiającym po otrzymaniu należności w znaczkach pocztowych lub też w gotówce zł. 3.—

### KWITARJUSZE

DO PRZEMIAŁU GOSPODARSKIEGO

SĄ DO NABYCIA W ZWIĄZKU MŁ. POLSKICH

## WYDZIAŁ POŚREDNICTWA PRACY

przy związku Młynarzy Polskich

w Warszawie — Nowy-Swiat 70

poleca:

kierowników młynów, majstrów  
młynarzy, monterów i techników



## WYKAZ CZŁONKÓW, KTÓRZY UREGULOWALI SKŁADKĘ ZA ROK 1928.

Centrala Frydrychowicz M. — w/m; Wł. Kołacz i S-ka — Tarczyn; Młyn „Industria” — Chełm; Derko Jan — Kuźnica; Włodarski Wł. — Trojanów; Hrehorowicz W. — Kukawka; Gerczyński A. — Modzele; Willman Ch. — Niezdara; Żyzak E. — Żywiec; Zaffert Wł. — Kramsk; Bogaczyński T. — Doruchów; Józefacki Al. — Janów Pod.; Witowska E. — Płońsk; Młyn „Bierzwienna” — Kłodawa; Wieczorkowski J. — Serock; Pachniewski Fr. — Chodaków; Szulc J. — Rudka; Cabał M. — Raciąż.

Oddział Łódzki: G. Frytza Spadkobiercy.

Oddział Łęczycki: Ludwicki St.; Zilke L.

Oddział Radomski: Tasarz B.

Oddział Błotki: Two. Komandytowe Haeberle i Ska.

Oddział Miechowski: Gretsche Karil.

Oddział Ciechanowski: Maliszewski T.; Szczurki J.

Oddział Olkusi: Koźlicki B.

Oddział Grójecki: Jasiorowski Antoni.

Oddział Gąbiński: Gersztenkorn H.

Oddział Łowicki: Brzostek R.

## WYKAZ PRENUMERATORÓW W 1928 R.

„Rolindustria” — Lwów: II 1928 r.  
Reichowa S. — Różyckowce: II 1928.  
Różański Wł. — Łódź: IV 1927, I, II 1928.  
Skrzypczak W. — Grzymałów: II 1928.  
Schneider i Zimmer. — Leszno: I, II 1928.  
Snowski Młyn Parowy. — Baranowice: II 1928.  
Śliwiński Fr. — Zalesie: III, IV 1928.  
Sokołowski E. — Barycz: III, IV 1928.  
Szulc J. — Rudka: III, IV 1928.  
S-ka Akc. Rol. Przem. Handl. — Łęczyca: II, III, IV 1928.  
Toruńskie Młyny Parowe. — III 1928.  
Tokarski R. — Trzeciowiec: II 1928.  
Tokarski St. — Wilk: III, IV 1928.  
Wichert F. — Starogard: II, III 1928.  
Warhaftig i S-ka. — Siedleckie: III, IV 1928.  
Wojtowicz A. — Głusko: III 1928.  
Warsz. Tow. Eksp. Młynów „Wartem”: II 1928.  
Workowski J. — Siemiakowce: III 1928.  
Wiśniewski J. — Czarnogłów: III 1928.  
Widmera S. — w/m: II 1928.  
Wasik J. — Lipno: III 1928.  
Walczak i S-ka. — Ostrów: IV 1928.  
Urbański L. — Komorowice: III, IV 1928.  
Żelechowski L. M. — Łowicz: I, II 1928.  
Zilke L. — Wólka: 1928.  
Zarząd Młyna w Grobli: II 1928.  
Zbenikowski St. — Sobota: III, IV 1928.  
Zakłady Przemysł. „Tarnogóra”: wrzesień, październik i listopad 1928 r.

## RUSTON & HORNSBY Ltd.

LINCOLN — ANGLJA

FABRYKI W LINCOLN, STOCKPORT I GRANTHAM

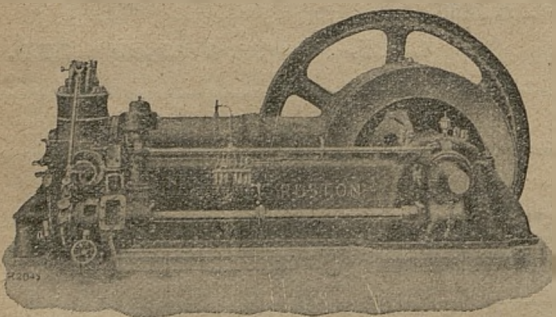
ŚWIATOWEJ SŁAWY

### SILNIKI SPALINOWE

DO MŁYNÓW I INNYCH CELÓW

POZIOME I PIONOWE

NA WSZELKIEGO RODZAJU PALIWO



WYŁĄCZNE PRZEDSTAWICIELSTWO  
NA RZECZPOSPOLITĄ POLSKĄ

„SAIR” Sp. Akc. Wydział Techniczny

WARSZAWA, Plac Żelaznej Bramy 2

Tel.: 526-01, 526-02, 526-03, 526-04, 526-05

## Czeladnik młynarski

pomorzanie

z dłuższą samodzielną praktyką, obecnie w Gdańsku, obeznany z wszelkimi maszynami młyńskimi, motorami, umiejący prowadzić księgi handlowe,

**poszukuje posady**

w większym młynie od 15 lutego lub później jako pierwszy lub jako samodzielny, gdzie później mógłby pozostać jako kierownik młyna po zdaniu egzaminu na mistrza młynarskiego. Okolica obojętna. Łaskawe oferty proszę kierować: *Genca Leon, Motor Mühle Gros Lichtenau, Kr. Gr. Werder, wolne m. Gdańsk.*

## KIEROWNIK MŁYNA

Uczciwy, spokojny z praktyką krajową, obecnie kierownik młyna o produkcji 15 tonn, mogący wykonać wszelkie prace w zakres młynarstwa wchodzące. Obeznany jestem z najnowszymi maszynami i sitami płaskimi.

**Poszukuje stanowiska nadmłynarza lub samodzielnego kierownika.**

Oferty proszę kierować: Fr. Winnicki. kier. młyna, Lubicz pow. Lipno.

## Czeladnik młynarski poszukuje posady jako uczeń

aby móc wyuczyć się na montera budowy młynów

Łaskawe oferty:

do Redakcji „Młynarza Polskiego pod Nr. 1933.