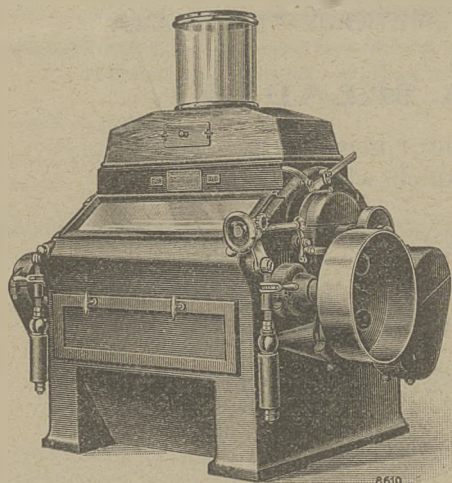


# MIAG

## Zakłady Budowy Młynów i Fabryka Maszyn

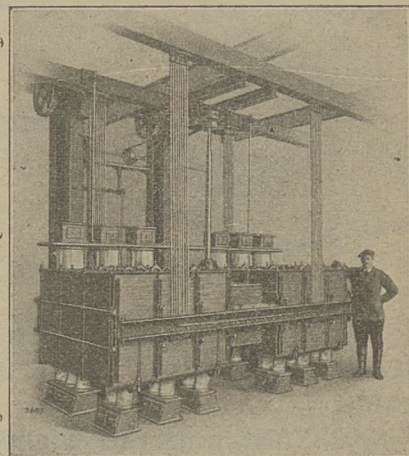
### Amme-Luther—Zakłady w Brunświku



Postaw podwójny.

Oddziały:  
Amme Giesecke  
i Konegen  
w Brunświku

Luther  
w Brunświku



Plansichter.

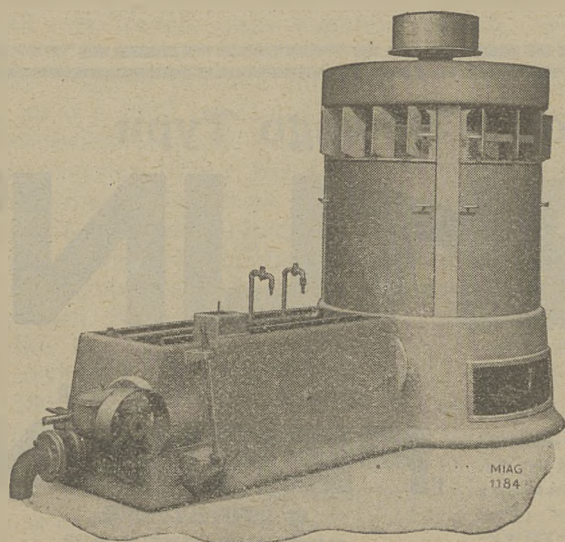
Jeneralne przedstawicielstwo na Polskę:

## INŻYNIER W. NIEMANN

Warszawa, ul. Chłodna 26 m. 6. Tel. 283-20

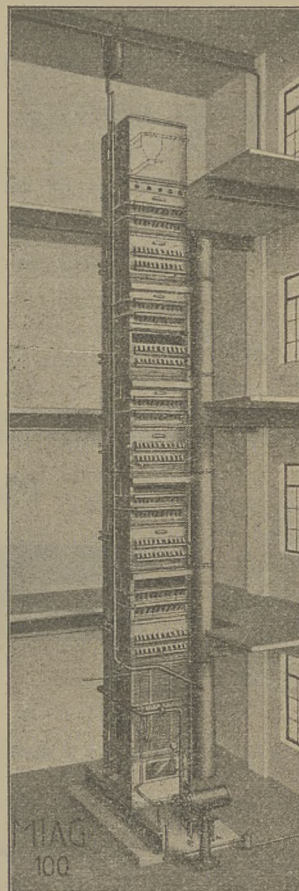
Adres telegraficzny: MUEHLENBAU - WARSZAWA.

Budowa i przebudowa młynów wszelkich typów. Budowa spichrzów, silosów zbożowych, suszarni, transporterów tak mechanicznych jak pneumatycznych. Wszelkie urządzenia dla uszlachetniania i ulepszenia mąki sposobem sterylizacji lub „Novadel”.

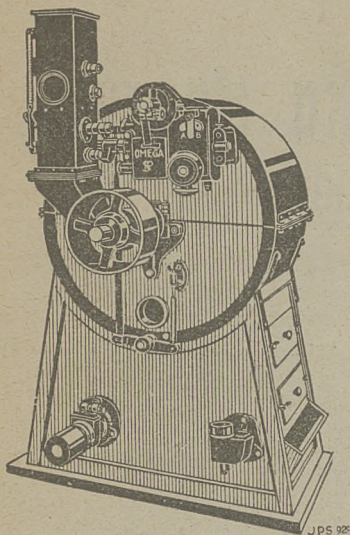


Aparat do płókania ziarnia.

Wszelkie maszy-  
ny młyńskie  
światowej  
marki  
„Miag”

Przygotowywacz pszenicy  
(kondycjonowanie).





# CENTRALA HANDLOWA

## MŁYNARZY POLSKICH SP. AKC.

WARSZAWA, NOWY ŚWIAT № 70. TEL. № 107-51 i 222-92

ADRES TELEGRAFICZNY: „MŁYNPOL—WARSZAWA“

### POSIADA NA SKŁADZIE:

POSTAWY WALCOWE podwójne i pojedyncze  
ŁUSZCZARKI „OMEGA“ wszystkich wielkości.

### POLECA:

PYTLĘ PŁASKIE, łuszcarki, Filtry, Tarary, Tryjery,  
Krajalnice, Aparaty magnetyczne

### TURBINY WODNE

KAMIEŃ FRANCUSKIE I SZTUCZNE  
RYFLARKI

PASY SKÓRZANE z szerści wielbłądziej i balata

ARTYKUŁY MŁYNARSKIE: Oskardy, oskardziki, perliki, fajki, kłamy do worków, gurty elewatorowe, kubelki, szczotki do walców i planzycetrów, siatki i tkaniny z drutu stalowego i mosiężnego, blachy tarkowe stalowe, tarcze do krajalnic, taśmy filcowe i płócienne, gwoźdźniki białe, młotki gumowe, spinacze do pasów, korek do jagielników, krzemień, szmergiel, magnezyt, chlor-magnezjum, stal ryflarska.

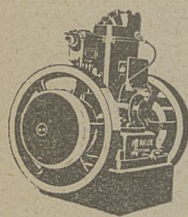
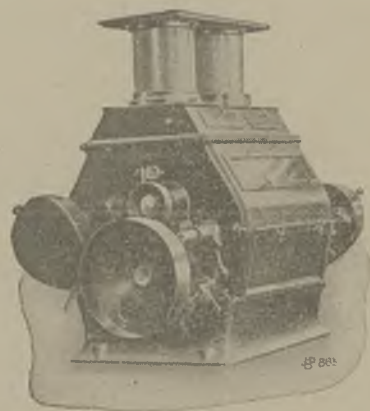
### STAŁE NA SKŁADZIE

## NAJLEPSZA SZWAJCARSKA GAZA JEDWABNA

Fabryki ALBERTA WYDLERA  
ZÜRICH - SZWAJCARJA

Ceny przystępne

Ceny przystępne



### Motory Spalinowe Nowego Typu

# „PERKUN“

Są Najtańszem Źródłem Siły

## DLA MŁYNÓW

— Motory Pionowe Do 32 k.m. —  
— Motory Poziome Do 60 k.m. —

Prosta Konstrukcja  
Łatwa Obsługa  
Bezpieczeństwo Po-  
żaru. Najtańsz. Pa-  
liwo. Olej Gazowy.

TOWARZYSTWO  
FABRYKI MOTORÓW

## „PERKUN“

W WARSZAWIE  
SPÓŁKA AKCYJNA  
WARSZAWA GROCHOWSKA 46  
Tel-100 54-4

DOGODNE WARUNKI PŁATNOŚCI

# MŁYNARZ POLSKI

ORGAN ZWIĄZKU MŁYNARZY POLSKICH

WYCHODZI DWA RAZY MIESIĘCZNIE

REDAKCJA I ADMINISTRACJA: WARSZAWA, N.-ŚWIAT 70

Redaktor przyjmuje codziennie od godz. 11 do 2 pp. Administracja czynna od godz. 10 do 3 pp.

<p>WARUNKI PRENUMERATY:</p> <p>Dla członków Zw. Mł. Pol. kwart. 4 zł. Dla nie członków . . . . .</p>	<p>Ogłoszenia przyjmuje Redakcja „Młynarza Polskiego” Nowy-Świat 70, tel. 277-45</p>	<p>NUMER NASZEGO KONTA w P. K. O. <b>1615</b></p>
--	--	---

Prof Dr. L. BIEGELEISEN.

## Przemysł młynarski i zbożowy zagranicą

(Dokończenie).

### RACJONALIZACJA I UNOWOCZEŚNIENIE TECHNICZNE PRZEMYSŁU MŁYNARSKIEGO W ITALJI.

Podania zakładów, co do których wydano zarządzenia o zamknięciu, lub zakazie mielenia pszenicy na mąkę przepisową, na podstawie orzeczenia Stow. zapobiegania nieszczęśliwym wypadkom — organu technicznego Min. Gosp. Krajowego, są rozważane ze szczególną surowością. O ile pewna tolerancja jest usprawiedliwiona w ściśle określonych warunkach (np. szczególne trudności przy zaprowiantowaniu w mąkę) to względy te nie mogą w żadnym wypadku naruszać celu ustawy, która zmierza do szybkiego wyeliminowania zakładów młynarskich nieracjonalnie i szkodliwie urządzonych. Dodanie skromnych i najniezbędniejszych urządzeń czyszczących, o ile może częściowo odpowiedzieć wymaganiom higieny, nie zapewnia jednak polepszenia gatunku a tem mniej ilości, o co przedewszystkiem w tej dziedzinie chodzi. Wyniki kontroli technicznej wskazują, iż wydajność młynów istniejących w kraju, przewyższa dwa i pół do trzech razy zapotrzebowanie wewnętrzne.

Zakaz budowy nowych młynów, był wyraźnie ustalony już w r. 1927, tak iż niedopuszczalne są obecnie jakiegokolwiek wyjątki, bowiem czas od grudnia 1927 r. do czerwca 1928 r. był dostateczny dla ukończenia młynów będących w budowie. Jeśli chodzi o wydawanie pozwoleń tymczasowych dla młynów, jeszcze nie sprawdzonych komisyjnie, to Min. Gosp. Kraj. przywiązuje wagę do bezwzględnego wydania tych pozwoleń. Nadal będą mogły kontynuować swą pracę tylko te zakłady, które posiadają ostateczne lub tymczasowe pozwolenia. Ściśle stosowanie ustawy Nr. 1580 o modernizacji młynarstwa italskiego nie może jednak utrudniać normalnego zaopatrzenia w mąkę ludności, szczególnie wiejskiej. O ile zajdą szczególne okoliczności, to prefekci mogą wydać pozwolenia o charakterze wyjątkowym. Pozwolenia te jednak w zasadzie bardzo nieliczne muszą wynikać ze stanu bezwzględnej konieczności, wymagającej wyjątkowych zarządzeń.

Ministerstwo Gospodarstwa Krajowego, chcąc ująć dotychczasowe wyniki wykonania dekretu Nr. 1580 z 12 sierpnia 1927 o unormowaniu przemiału zboża, zarządziło szczegółową ankietę, dotyczącą następujących kwestyj:

- 1) całkowitej liczby młynów, istniejących na terenie każdej prowincji;
- 2) klasyfikacji młynów;
- 3) całkowitej dziennej zdolności przemiałowej;
- 4) ilości młynów, w których wykonano inspekcję przez techników Stow. zapobiegania nieszczęśliwym wypadkom przy pracy;
- 5) przybliżonego dziennego zapotrzebowania mąki przez ludność danej prowincji dla celów konsumpcyjnych.

Ankietę zwrócono do prefektów, którzy mają wypełnić kwestjonariusze na podstawie podań młynarzy, informacji, dostarczonych przez Prow. Rady Gospodarczej i t. d. Równocześnie wydano zarządzenia, by inspekcje techniczne były wykonane w czasie jaknajkrótszym. Ministerstwo Gosp. Kraj. na podstawie tak zebranego materiału przeprowadziło selekcję zakładów młynarskich, wprowadzając pewną równowagę pomiędzy ilością czynnych młynów, a zapotrzebowaniem ludności. W uregulowaniu przemiału nastąpiły z końcem roku 1928 i początkiem 1929 r. zasadnicze zmiany, łącznie z wprowadzeniem na razie czasowem (przejściowem zawieszenie ustawy wprowadzającej ograniczenia przemiału) wolności przemiału wobec poprawy sytuacji aprowizacyjnej.

Na skutek przywrócenia wolności produkcji i obrotu mąką została dostosowana do nowych przepisów i przemiale: klasyfikacja zakładów młynarskich z dn. 12 sierpnia 1927 r. Zawieszenie przepisów, ograniczających przemiał mąki zarządzono jako sui generis doświadczenie na drodze administracyjnej, rząd zamierza po pewnym okresie praktycznego zastosowania doświadczeń przemiałowych przystąpić do ostatecznego uregulowania na drodze ustawodawczej przemiału i wypieku w myśl interesów ogólnych Państwa. **Z wolnością produkcji mąki wróciła również wolna konkurencja zakładów młynarskich róż-**



nych kategorii, tak iż stało się zbędne zamknięcie młynów, nie odpowiadających warunkom przewidzianym w dekrecie 1580, o ile będą równocześnie zapewnione niezbędne rękojmie natury zdrowotnej. W konsekwencji prefekci odwołali zarządzenia nakazujące zamknięcie, klasyfikując młyny już tem zarządzeniem dotknięte na podstawie norm podanych poniżej.

Na podstawie zbadania urządzeń maszynowych poszczególnych młynów, wedle protokołów inspekcji technicznych, dokonanych przez A. N. P. I., prefekci przystąpili do nowego klasyfikowania młynów, istniejących na terenie każdej prowincji, uwzględniając następujące zasady:

Młyny istniejące winny być podzielone na trzy kategorie (dawniej 4):

**I. Katego-ja:** Młyny automatyczne, które miały pszenicę, osiągając przy różnych typach mąki całkowite zużycie zawartości mącznej ziarna.

**II. Katego-ja:** Młyny półautomatyczne. Do takich należy zaliczyć młyny o wysokim przemiale, w których wobec niedostatecznych urządzeń technicznych, produkty przemiałowe muszą dla osiągnięcia odpowiedniego poziomu ulec kilkakrotnemu przerobowi.

**III. Katego-ja:** Wszystkie inne młyny, walcowe, lub młyny, które należy uważać z jakichkolwiek powodów za należące do niższej kategorii. Dozwolony jest tu całkowity przemiał pszenicy i innych zbóż.

Narodowe Stowarzyszenie zapobiegania niebezpiecznym wypadkom, kontynuuje swą pracę nad badaniem klasyfikacji zakładów młynarskich, istniejących w kraju, przesyłając orzeczenia do prefektów

celem przeprowadzenia klasyfikacji na nowych zasadach. Praktyczne zastosowanie i korzyść wprowadzenia nowych zasad klasyfikacji młynów zależą w głównej mierze od skuteczności nadzoru, wykonywanego przez władze miejscowe nad produktami młynarskimi zakładów, objętych 3-cią kategorią, oraz zakładów zaliczonych do 2-ej kategorii, które mogą na ogół produkować lepsze gatunki mąki, bez jednak racjonalnego wyzyskania całkowitej zawartości mącznej ziarna. Ta więc kategoria młynów winna być ściśle nadzorowana i ograniczona do produkcji mąki jedynie na chleb zwykły (ludowy).

Właścicielom młynów przysługuje prawo odwołania do Ministerstwa Gospodarstwa Krajowego przeciwko zarządzeniom prefektów, wydanym na skutek nowych przepisów klasyfikacyjnych, natomiast uważa się za przedawnione odwołanie przeciwko dawnej klasyfikacji. Zakaz otwierania nowych młynów obowiązuje nadal i na ten punkt ministerstwo zwróciło szczególną uwagę prefektów, ponieważ okazało się, iż pomimo zakazów w niektórych prowincjach zostały wydane licencje na otwarcie nowych zakładów młynarskich, co jest bezwzględnie niedopuszczalne.

W ten sposób zastąpiono dawniejsze przepisy o uregulowaniu przemiału i unowocześnieniu technicznym młynów, nowymi zasadami, dostosowanymi do zmienionych warunków aprowizacyjnych. I tu zaznaczono jednak ustawiczną płynność zarządzeń administracyjnych, jedynie bowiem dłuższy okres doświadczeń może dostarczyć materiałów, niezbędnych dla ostatecznego uregulowania przemiału i racjonalizacji młynów w drodze ustawodawczej.

## Automatyczne ważenie i pakowanie w młynach

Urzednicy, (magazynowcy), którzy przyjmują zboże we młynie, mogą popełniać różne omyłki przy przyjmowaniu, i nie tylko omyłki, bo to rzecz ludzka, co uwzględnić trzeba, ale i nadużycia, które mogą drogo kosztować właściciela młyna, o ile wczas usunięte nie zostaną. Cóż tym kontrolerem, który omyłki poprawia, i nie pozwala na różne szacherki, jest automatyczna waga, tak postawiona, że ważenie i rejestracja zważoności zboża odbywa się zupełnie swobodnie, dostęp jednak do wagi jest niemożliwy, o ile nie ma klucza, którym się waga otwiera.

Automatyczne wagi nie w każdym znajdują się młynie, a jednak są niezbędnym sprzętem, szczególnie tam, gdzie kilku spółników pracuje na młynie, albo i tam, gdzie młyn od kupców i piekarzy przyjmuje zboże do mielenia.

Fabryk automatycznych wag jest kilka, a najwięcej w Niemczech. Obecnie wszystkie konstrukcje wag są sobie prawie równowarte, wszystkie bowiem mają już udoskonalony wpływ zboża do wagi. Udoskonalenie to polega na tem, że kiedy napełnianie wagowej czaszy już się kończy, to przerywa się pełny strumień dopływu ziarna, które zaczyna się powoli sączyć na tyle tylko, ile trzeba do pełnej wagi. Dalej wszystkie te konstrukcje obecnie posiadają równoramienne belki wagowe, i mogą być skontrolowane, co do dokładności ważenia w ruchu; natomiast wszystkie posiadają dodatkowe urządzenia do

ważenia resztek pozostałych w czaszy wagowej. Jest to rzecz ważna w tym wypadku, gdy dostawca dostarczył korce z ułamkami, np. 925 kg., a waga waży tylko porcje po 20, albo 50 kg. W tym wypadku pozostaje reszta 5 kg., względnie 25 kg., która tej partji pozostała bez ważenia i zarejestrowania, i zalicza się na rachunek następujący po niej partji. Dla usunięcia tej niedogodności i niedokładności firmy konstrukcyjne dodają za dopłatą osobny przyrząd do wyważania resztek.

Kontrolę przyjmowania zboża uzupełniać musi kontrola wydawanego z silosów lub magazynów zboża do mielenia na młynach. Kontrola ta znów się odbywa na automatycznej wadze. Jeżeli młyn miele sztukami po 100 czy 500 korcy zboża, to takie automatyczne wagi zaopatrywane są w przyrząd, który je po przejściu sztuki automatycznie zatrzymuje, i nie wypuszcza bez pozwolenia, t. j. bez ponownego uruchomienia wagi nowej sztuki na młyn. I ten przyrząd dostarczają fabryki za osobną dopłatą.

Różnica między temi konstrukcjami polega na ich własnej wadze, t. j. grubości i solidności wszystkich części staniny, a także na precyzyjności wykonania. Odhija się to na ich cenie.

Ażeby się czytelnik mógł sam w tem zorientować zestawiam tu dane cyfrowe z katalogów różnych firm, bez ich wymienienia, żeby mnie nie posądzono o reklamy dla tych firm.



Jednorazowe zważenie	5	10	20	50	kg.
Waży na godzinę	1500	2500	4000	10000	"
u wszystkich firm jednakowo					
Waga własna, firma I	70	125	200	400	kg.
" " " II	80	120	190	470	"
" " " III	90	120	175	370	"
" " " IV	100	125	150	320	"

a więc pierwsze dwie firmy wagi małokalibrowe fabrykują lżej, a wielkokalibrowe ciężiej od dwóch drugich firm. W cenach zaś między pierwszymi dwoma firmami różnicy wcale nie ma, a dwie następne są od pierwszych tańsze

Obok automatycznej kontroli przyjmowanego zboża trzeba, rzecz prosta, zaprowadzić automatyczną kontrolę wydawanej przez młyn mąki i otrąb.

Wagi automatyczne dla kontroli mąki konstrukcyjnie różnią się od zbożowych wag tylko sposobem dopływu materiału do wagi.

Te kontrolne wagi ustawiają się między ostatnim elewateorem lub szneką, podającą mąkę do pakameru, a tym pakamerem. Cyfra przepuszczonej przez wagę do kamery mąki, którą w kilogramach odczytujemy z tablicy rejestracyjnej, musi się zgadzać z mąką wypakowaną do worków minus waga worków. To teoretyczne wymaganie tylko wtedy może

być urzeczywistnione, gdyby nie było wcale rozkurzu przy pakowaniu i upychaniu mąki do worków. Różnica, jaka się okaże między cyfrą kontrolnej automatycznej wagi, a cyfrą wypakowanej mąki, podanej przez magazyniera lub obera będzie właśnie cyfrą tego rozkurzu.

Żeby go uniknąć stosują teraz automaty do pakowania i ważenia mąki w workach. Aparaty te wważają na godzinę i pakują przy pomocy jednego robotnika 90 worków 100 kilogramowych pszennej mąki a 70 żytniej. Mogą zatem być korzystnie zastosowane na dużych młynach, które na 8 godzinną szychotę mają 720 lub 560 worków 100 kilowych do wypakowania. Na małych młynach korzyści z tych automatów nie ma żadnej, bo automaty te są bardzo drogie, a po wypakowaniu 100 worków mąki na małym młynie musiałyby stać beczynnie.

Ponieważ wszystkie wagi pracują w kurzu, więc żeby utrzymać je w sprawności trzeba co parę dni za pomocą mieszka odkurzać wszystkie ostrza, pasów i t. p.

Najnowsze konstrukcje wag automatycznych posiadają takie same jak zwykłe stołowe wagi strzałki, które wskazują na prawidłowość każdego zważenia.

In. Stanisław Wojciechowski.

## Dział Prawno-Informacyjny

### UMARZANIE ZALEGŁOŚCI W PODATKACH PRZEMYSŁOWYCH I DOCHODOWYCH ORAZ W GRZYWNACH Z LAT UB. DO R. 1927.

Podajemy poniżej do wiadomości okólnik, wydany dnia 30 grudnia 1929 r. przez Ministerstwo Skarbu w sprawie umarzania zaległości w podatku przemysłowym i dochodowym, oraz w grzywnach z lat ubiegłych do r. 1927.

W interesie należytego zastosowania w praktyce przepisów okólnika celem jest by płatnicy, u których zachodzą warunki, uzasadniające umorzenie zaległości podatkowych bezpośrednio zwrócili się do urzędów skarbowych o uwzględnienie ich w wykazie, który odnośnie urzędy przedstawić mają Izbie Skarbowej.

MINISTERSTWO SKARBU  
L. D. V. 19064/1'29.

Warszawa, d. 30.XII.29.

Sprawa umorzenia zaległości w podatku przemysłowym i dochodowym oraz w grzywnach z lat do 1927 włącznie.

Do

wszystkich Izb Skarbowych, Śląskiego Urzędu Wojewódzkiego (Wydział Skarbowy) oraz wszystkich Urzędów Skarbowych Podatków i Opłat Skarbowych

Ministerstwo Skarbu stwierdziło, że mimo udzielonych Izbom Skarbowym reskryptami z dnia 27 lutego 1928 r. L. D. V. 2421/I i z dnia 5 stycznia 1929 r. L. D. V. 13381/I — specjalnych upoważnień do umorzenia zaległości w podatkach przemysłowym i dochodowym, pozostała jeszcze znaczna ilość takich zaległości, których ściąganie jest bądź niemożliwe, bądź mogłoby narazić egzystencję gospodarczą płatnika i powoduje tylko niepotrzebne przenoszenie nierealnych pozycji do nowych ksiąg bierzych.

W celu zatem ostatecznego zlikwidowania tych nierealnych pozycji w księgach bierzych i zmierzają

jąc przede wszystkim do odciążenia personelu od nieprodukcyjnej pracy — zarządza Ministerstwo Skarbu, na podstawie art. 94 ustawy o państwowym podatku przemysłowym i art. 126 ustawy o państwowym podatku dochodowym, co następuje:

1) upoważnia się Izby Skarbowe oraz Śląski Urząd Wojewódzki (Wydział Skarbowy) do umarzania w czasie do 31 marca 1930 r. we własnym zakresie działania zaległości w podatkach przemysłowym (zarówno w podatku od obrotu, jak i świadectwa przemysłowe) i dochodowym za rok 1927 i lata poprzednie oraz w grzywnach z art. 98 i 104 ustawy o państwowym podatku przemysłowym i art. 91 do 94 ustawy o państwowym podatku dochodowym, nałożonych orzeczeniami, wydanymi przed dniem 31 grudnia 1927 r. o ile łączna suma powyższych zaległości (nie wliczając dodatków komunalnych) nie przekracza co do jednego płatnika kwoty 2.000 zł.

2) umorzenie może zarządzić Izba Skarbowa (Śląski Urząd Wojewódzki — Wydział Skarbowy) tylko na podstawie wniosku właściwego urzędu Skarbowego podatków i opłat skarbowych.

Wniosek ten winien być należycie umotywowany, przedłożony łącznie z wszystkimi aktami egzekucyjnymi, aktami udzielonych a niedotrzymanych rat lub odroczeń i ewentualnie posiadanymi aktami dochodzeń. Za należyte umotywowanie wniosku uważać należy:

- zwinięcie przedsiębiorstwa i niemożność ściągnięcia zaległości od byłego przedsiębiorstwa;
- śmierć lub wyemigrowanie zagranicę Państwa bez pozostawienia majątku;
- niemożność ustalenia miejsca pobytu płatnika, nieposiadającego w kraju żadnego majątku;
- zubożenie płatnika, względnie gdy ściąganie zaległości, nawet w ratach naraziłoby jego egzystencję gospodarczą.

Okoliczność uzasadniająca umorzenie winna być



stwierdzona jedną relacją sekwestratora, pochodząca bądź z roku bieżącego, bądź z lat poprzednich, o ile umorzona ma być suma podatku nie przekraczająca 50 zł., natomiast przy wnioskach na umorzenie kwot podatku ponad 50 zł., winna być okoliczność, uzasadniająca wniosek, stwierdzona dwiema relacjami, sporządzonemi przez dwóch różnych sekwestratorów lub jednego sekwestratora i delegowanego do egzekucji urzędnika, oraz pisemnem potwierdzeniem urzędnika skarbowego lub referenta wymiarowego odnośnego podatku.

3) Urzędy Skarbowe podatków i opłat skarbowych sporządzają natychmiast po otrzymaniu niniejszego reskryptu — w podwójnym egzemplarzu wykaz w s z y s t k i c h, nie przewyższających 2.000 zł., a nadających się w myśl wyżej oznaczonych warunków do umorzenia zaległości w podatku przemysłowym, dochodowym za rok 1927 i za lata, poprzednie oraz w grzywnach, wymienionych powyżej pod 1). Wykaz ten będzie zawierał następujące kolumny.

- a) numer porządku,
- b) pozycja księgi bierczej, względnie ksiąg bierczych (gdy jeden i ten sam płatnik ma zaległości w obydwu podatkach lub w grzywnach),
- c) oznaczanie zaległości,
- d) kwota zaległości,
- e) przedłożono wniosek na umorzenie dnia..... do 1.....
- f) uwaga.

Po wypełnieniu wykazu należy jeden egzemplarz przesłać Izbie Skarbowej w nieprzekraczalnym terminie do dnia 15 stycznia 1930 r., a na podstawie drugiego przedkładać kolejno partjami po 25 sztuk wnioski na umorzenie, odnotowując to w wykazie. W ten sposób przedłożą urzędy skarbowe wnioski co do

wszystkich pozycji wykazu najpóźniej do 15 lutego 1930 roku.

Izba Skarbowa oraz Śląski Urząd Wojewódzki (Wydział Skarbowy) winny przedłożone przez urzędy skarbowe wnioski rozpatrzyć i rozstrzygnąć w przeciągu 30 dni po otrzymaniu.

Powyższe zarządzenie ma zastosowanie również do oddziałów bilansowych względnie referentów bilansowych z tą tylko różnicą, że wszystkie wnioski o umorzenie zaległości winny Izby Skarbowe (Wydział Skarbowy) przedłożyć Ministerstwu Skarbu w terminie zakreślonym dla Urzędów Skarbowych Podatków i Opłat Skarbowych.

W dniu 31 marca 1930 r. przedłożą Izby Skarbowe (Wydział Skarbowy) Ministerstwa Skarbu zestawienie, zawierające dane o ilości przedłożonych przez poszczególne urzędy skarbowe wniosków na umorzenia i ilości wniosków przedłożonych, a jeszcze nierozstrzygniętych.

Kierownik Ministerstwa Skarbu  
(—) **Ignacy Matuszewski.**

### ZMNIJSZENIE KONTYNGENTU WYWOZOWEGO NA MĄKĘ.

Niniejszym donosimy, że na konferencji w Ministerstwie Przemysłu i Handlu w dniu 15 stycznia r. b. oświadczył p. dyrektor Królikowski, że kontyngent kwitów wywozowych na mąkę na miesiąc styczeń został obniżony o połowę, czyli, że wynosi 5.000 ton, zamiast przyznanych 10.000 ton. Wobec powyższego zachodzi konieczność przeprowadzenia ponownego podziału kontyngentu między poszczególne terytorjalne związki młynarskie. Podział kontyngentu w wysokości 5.000 ton nastąpi na posiedzeniu Zarządu w dniach 25 — 30 b. m.

## Organizacja centralnego biura sprzedaży zboża

W dniu 26 b. m. odbyła się pod przewodnictwem P. Prezesa Rady Ministrów prof. Bartla konferencja w sprawie organizacji zbytu płodów rolnych. W konferencji wzięli udział: P. Minister Rolnictwa oraz przedstawiciele zainteresowanych Ministerstw i Banku Rolnego.

Na konferencji tej ustalono, że zasadniczym celem racjonalnej organizacji zbytu płodów rolnych powinno być dotarcie do najszerszych warstw producentów, zrównoważenia popytu i podaży oraz podniesienie w ten sposób niskich cen, osiąganych obecnie na rynku przez producenta.

Jednocześnie w związku z tem zagadnieniem rozważano bieżące zadania polskiego eksportu zboża i uznano za konieczne powołanie do życia centralnego biura sprzedaży zboża, posiadającego własną osobowość prawną i wyposażonego w odpowiednie kapitały.

W skład tego biura wejdą: organizacje rolniczo-handlowe, handlowe, spółdzielcze, **firmy młynarskie** oraz, jako jeden z udziałowców, Państwowe Zakłady Przemysłowo - Zbożowe w Lublinie wraz z Państwową Rezerwą Zbożową.

### PARAFOWANIE POLSKO - NIEMIECKIEJ UMOWY ZBOŻOWEJ.

W dniu 27 stycznia parafowana została umowa polsko - niemiecka dotycząca wywozu żyta. Na pod-

stawie umowy półpaństwowe koncerty niemieckie **Scheuera nabywają około 35 — 40.000 ton żyta po cenie 20% wyższej od notowań polskich giełd zbożowych.** Transakcją powyższą objęta jest również zapoczątkowana przez Bank Rolny dostawa 20.000 ton państwowej rezerwy zbożowej. **W terminie do 10-go lutego zostaje zaniechane ze strony polskiej premjowanie eksportu,** co praktycznie równa się uniemożliwieniu wywozu żyta na rynki zagraniczne, tak, że Niemcy na ten czas zapewnili sobie wyłączność zagranicznych rynków zbytu. Ponieważ rozpiętość cen żyta między Warszawą a Berlinem wynosi zł. 11,75 na 100 kg., półpaństwowe zaś koncerty niemieckie zaangażowały się już uprzednio w sprzedaży zagranicznej, obecnie zamiast korzystać z premjowanego również wysokości 6 marek, Niemcy woleli zakupić tańsze żyto polskie, gdyż dotychczasowe oferty polskie loco Szczecin, nawet przy premjowanym ze strony polskiej wywozie były jeszcze ok. 6 zł. tańsze.

Jakkolwiek umowa ma charakter prywatno-gospodarczy, to jednak z uwagi na państwowy charakter obu organizacji kontrahujących, zostaną one ujęte w formie dwu not dyplomatycznych, które w dniu jutrzejszym zostaną wymienione między niemieckim urzędem dla spraw zagranicznych, a poselstwem polskim w Berlinie.



## Sztab bez armji

W Polsce liczą z górą 15 tysięcy różnych młynów, to znaczy, że w Polsce jest co najmniej piętnaście tysięcy młynarzy, właścicieli młynów, posiadaczy większych lub mniejszych kapitałów w budynkach, maszynach i obrocie.

Piętnaście tysięcy kapitalistów i producentów razem — toż to cała armja w gospodarczym ruchu Polski.

A jednak czy ma jaki głos, jakie znaczenie w gospodarczym życiu Polski?

Powinna by ją mieć ta gospodarcza armja młynarzy, bo przerabiając rocznie 64 mil. kwintali zboża i robiąc obrót 2700 milionów (wedle cen z r. 1928/29), wywożąc 2 mil. kwintali produktów przemiału, otrąb i mąki, zagranicę — armja ta w gospodarczym życiu Polski zajmując pierwsze miejsce — w jej gospodarczej polityce, jednak głosu i znaczenia nie ma.

Wprawdzie w imieniu tej armji głos zabiera i memorjały podaje Wspólna Reprezentacja Związków lub Zarząd Związku Młynarzy w Warszawie — ale na ten głos rząd albo wcale nie zwraca uwagi, albo tylko tyle, że ten głos wysłuchać raczy, ale tak, jak to mówi przysłowie: „jednym uchem wpuszcza, a drugim wypuszcza”.

I nic dziwnego w tem nie ma, bo wprawdzie w imieniu armji młynarskiej mówi jej sztab, ale rząd, do którego sztab młynarzy mówi, doskonale widzi, że za sztabem, armja nie stoi.

A co za głos, co za znaczenie może mieć sztab bez armji?

Sztab, nie poparty przez armję, rzecz prosta, nie zdoła skutecznie obronić interesów polskiego młynarstwa.

A właśnie teraz, kiedy różne rozporządzenia gospodarcze rządu tak dotkliwie narażają interesy młynarstwa, teraz koniecznie trzeba ich bronić — czy ktokolwiek, dotknięty w swych interesach, może się ludzić, że obroni je w pojedynkę, albo że je sam dla niego bez armji obroni?

Czyż polityka podatkowa, rozporządzenia rządu o regulacji przemiału i cen mąki nie szkodzą dotkliwie interesom młynarstwa?

Rozporządzenia te godzą wogóle w interesy produkcji, rolnictwa, zarówno jak młynarstwa. Ale że organizacje rolnicze np. C. T. R. są w gruncie rzeczy takim samym sztabem, jak Związek Młynarzy, więc protesty tych sztabów np. przeciw reglamentacji przemiału zboża długi czas pozostawały bez żadnego skutku, a i dziś pełnego jeszcze nie odniosł.

Przypominam sobie, że w 1928 roku, dotknięty, jako kierownik młyna, rozporządzeniami o przemiale, zwróciłem się jednocześnie do C. T. R. i do Związku Młynarzy, o pomoc i radę. W C. T. R. poradzono mi żebym się zwrócił osobiście do Min. Spraw Wewn.,

a w związku młynarzy rozpaczliwie rozkładano ręce — nic nie możemy zrobić, mimo energicznych starań, bo Ministerstwem zawładnęła teoria, która, mając polityczną władzę, wcale nie słucha argumentów praktyki.

Zrozumiałem, że C. T. R., jako instytucja subsydjowana nie ma odwagi na samodzielne kroki, a Związek młynarzy robił co mógł, ale nic z tego nie wyszło.

Zaryzykowałem, i poszedłem do Min. Spr. Wewn., gdzie odnośny referent przyjął mnie życzliwie i uprzejmie, i zaszczyił wykładem tej teorii, z kądem płyną rozporządzenia rządowe o przemiale. Kiedym tej teorii sprobował przedstawić swoje argumenty z praktyki, które chowałem w zanadrzu, dostałem krótką odpowiedź: postanowienia nie zostaną zmienione.

Z tego przykładu wynika, że ani pojedyncze gospodarcze jednostki, ani sztaby organizacji gospodarczej bez poparcia armji producentów, nie są w stanie nic u rządu wskórać, jeżeli jego polityczną władzę opamięta jakaś teoria gospodarcza lub społeczna.

Stąd wynika dalej, że niema co marzyć o skutecznej np. walce z rozporządzeniem Min. Spr. Wewn. z dn. 29 października 1929 r. o reglamentacji cen mąki i innych produktów spożywczych, dopóki Sztab młynarzy nie stworzy sobie armji, czyli dopóki Związek młynarzy nie uzyska tyle członków, tyle organizacyjnej mocy i siły, że będzie miał szanse wywalczenia cofnięcia tego rozporządzenia.

Dla tego sędzę, że pierwszą rzeczą, którą trzeba zrobić w obronie interesów młynarstwa, jest organizacja Związku Młynarzy taka, aby stanowił armję ze sztabem, a nie sztab bez armji.

Jest to oczywiście niedorozwój naszego gospodarczego, politycznego i społecznego życia, jeżeli przeważna część naszych stronnictw politycznych, organizacji gospodarczych i społecznych, są tylko — sztabami bez armji. Wydaje mi się, że rząd, widząc brak tych armji po stronie sztabu, mojem zdaniem słusznie, nie wiele co sobie z nich robi, a niewątpliwie dużo sobie by z niej robił, gdyby widział za nimi armję zorganizowaną należycie — słowami.

Bo sztab bez armji może co najwyżej dotkliwie ukąsić słowami, ale sztab prowadzący za sobą armję, stanowi czynnik, którego żaden rząd nie lekceważy.

Rzecz zatem najpierwsza: organizować młynarstwo w jeden wielki potężny związek.

Na jakich zasadach organizacja musi być zbudowana, to rzecz dalszej dyskusji, — bo nie sędzę, że-bym został tym dziadem, który przemawia do obrazu, a obraz do niego ni — razu.

Inż. Stanisław Wojciechowski.

## Jak na półautomatycznym żytnim młynie zrobić mąkę, któraby dorównała mące z automatycznego młyna

Mamy do dyspozycji: cylinder do oczyszczenia zboża przed przyjęciem go do silosów, taratryjer, dwie szmerglówki, gniotownik wraz z cylindrem do gniecia.

W ten sposób oczyszczone żyto postępuje na

młyn, w którym mamy komplet maszyn składający się z 4 postawów walcowych po 1000 mm długości i 300 mm grubości i jednego sześćo działowego pyła płaskiego 12-o ramowego, w którym znajduje się 4 sita druciane i 8 sit jedwabnych.



Wałki są w następujący sposób narowkowane.

- |    |     |             |     |       |
|----|-----|-------------|-----|-------|
| 1. | 7   | row. na cm. | 16% | skosu |
| 2. | 7,5 | " " "       | 16% | "     |
| 3. | 8   | " " "       | 16% | "     |
| 4. | 8   | " " "       | 16% | "     |

Pytel płaski winien być w następujący sposób obciągnięty siatką: (druciana i jedwabną).

4	ram druc.	Nr. 36;3	ram jedw.	Nr. 8,	3	ram jedw.	Nr. 9;	2	ram	10
4	"	"	"	"	"	"	"	"	"	10
4	"	"	"	"	"	"	"	"	"	11
4	"	"	"	"	"	"	"	"	"	11
4	"	"	"	"	"	"	"	"	"	11
4	"	"	"	"	"	"	"	"	"	11

Sposób przemiału jest następujący: odwraca się jeden raz i wyciąga się 65% mąki, I, II, III i IV śrut przesiewa się przez 1, 2, 3, i 4 dział pytła płaskiego. Teraz robota odwraca się na te same postawy wal-

cowe z tą różnicą że odsiewa się V, VI, VII i VIII śrut na 3, 4, 5, i 6 dział pytła płaskiego.

Wyżej wymieniony sposób daje nam możliwość przystosowania odpowiedniej gazy jedwabnej, a mianowicie: od pierwszego i drugiego śrutu żądamy mąki dużo, jasnej i grubej, co przy odpowiedniemi ścisłaniu wałków da przez nas zastosowana gaza jedwabna, a mianowicie: 8 i 9.

Jeżeli byśmy wracali przy odwrotach na pierwszy i drugi dział pytła płaskiego to gaza Nr. 8 i 9 byłaby za rzadka, z tego powodu wracamy nie na 1 i 2 dział, a na 3 i 4, do których dochodzi 5 i 6 dział.

5 i 6 dział pytła płaskiego są obciągnięte gazą jedwabną Nr. 12 i 13, która daje nam mąkę stosunkowo ciemną, ale bez grubych otrąbek, które zanieczyszczają mąkę.

A. Schiele.

## Z ŻAŁOBNEJ KARTY



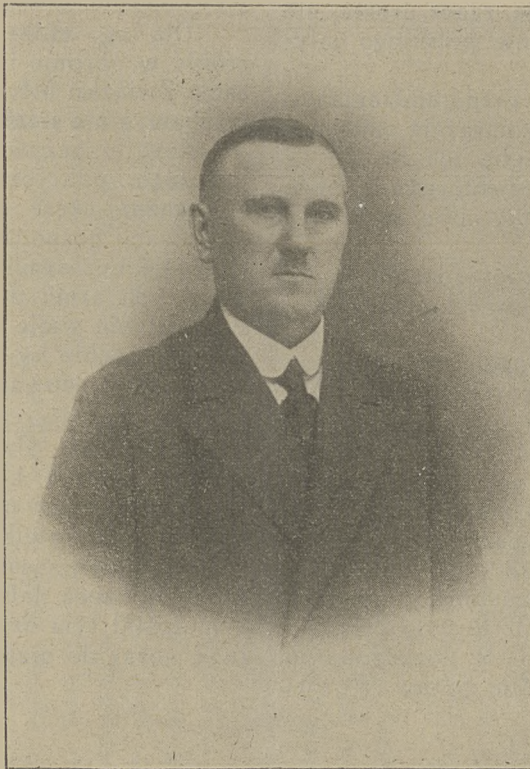
# PIOTR ŚWIDERSKI

Właściciel majątku i młyna w Strugienicach, w powiecie Łowickim, założyciel i członek Zarządu Związku Młynarzy Polskich w Warszawie, prezes Oddziału Zw. Mł. P. w Łowiczu, prezes Straży Pożarnej Ochotniczej we wsi Strugienice, zakończył życie dnia 11 stycznia w Strugienicach, przeżywszy lat 57.

Nagła śmierć pełnego życia i powszechnie cenionego i lubianego druha i przyjaciela wywołała w sferach młynarskich przygnębiające wrażenie. Zgon ś. p. Piotra Świderskiego dotknął bolesnym żalem nie tylko rodzinę. Wszyscy, którzy mieli sposobność poznać zalety Jego serca, duszy i rozumu, otaczali ś. p. Piotra Świderskiego należną czcią i uznaniem. Z jego śmiercią młynarstwu a w szczególności Zarządowi Głównemu Zw. Mł. P. ubył znowu jeden z tych rzadkich obecnie jednostek, dla których zdawałoby się, że nie ma rzeczy niezwalczonych, dla których wszelkie przeciwieństwa życiowe są tylko bodźcem do dalszej tem intensywniejszej pracy. Przymiotami niezwykle prawnego charakteru i wszechstronnej kultury umysłowej i uczuciowej dawał się poznać przy pierwszym z Nim zetknięciu się. To też zaufanie ogółu powoływało go raz po raz na wybitne stanowiska społeczne. W roku 1919 ś. p. Piotr Świderski po zorganizowaniu Centr. Zw. Mł. P. został powołany na zaszczytne stanowisko członka Zarządu Głównego. Mandat ten bez przerwy był przyznawany stale. Następnie po zorganizowaniu

młynarstwa powiatowego, powołano Go na stanowisko prezesa Zaządu Oddziału Łowickiego, przewodniczył również w Komisji Egzaminacyjnej dla praktykantów młynarskich.

Na każdej tej placówce był wcieleniem zasady: „właściwy człowiek na właściwym miejscu“. Wszędzie wnosił z sobą głęboki zmysł obywatelski, sumiennosc wykonawczą, i tą niepospolitą równowagę umysłową, ten zdrowy sąd rzeczy, która jest, niestety, tak rzadką jeszcze cechą działaczy w Polsce. Dzięki niej wolny był od wszelkiej jednostronności społecznej i klasowej.



Ś. p. Piotr Świderski był typowym uosobieniem męskości i hartu, które pozwalało mu iść z uśmiechem przez życie, pomimo że życie Jego nie płynęło „po różach“, ten właśnie optymizm życiowy zjednywał Mu coraz większe szeregi szczerze oddanych przyjaciół. A w przyjacielni ś. p. Piotr Świderski rzewny był i tkliwy, garnął się do ludzi, a ludzie garnęli się do Niego. Ileż to razy młodsza i starsza bracia młynarska korzystała z szczer-

rej dobroci serca ś. p. Piotra Świderskiego. Nigdy nikomu nie potrafił odmówić swej pomocy.

Składamy hołd ceniom ś. p. Piotra Świderskiego, wierząc, że hasła, które rzucał przez swe życie, będą przyświecały i służyły nam za drogowskaz w dalszej naszej pracy.

Cześć Jego pamięci! Niech Mu ziemia ukochna lekka będzie.



## Poradnik Gospodarski

### NA KONIEC STYCZNIA.

Należy przypuszczać, że, choć ku końcowi stycznia, zima się trochę ustali i że nareszcie będzie można wykonać szereg robót, które przy naszych bezdrożach, odkładamy zwykle na czas sanny — a przynajmniej twardej zimowej drogi. Do takich należy zwózka materiałów drzewnych, zwłaszcza budowlanych, które rolnik musi mieć w zapasie, jeśli cośkolwiek wypadnie mu w lecie budować. Już nie tylko dlatego, że teraz łatwiej się zwozi, ale i dlatego, że materiał cięty w zimie jest trwały i nie tak łatwo grzyb go zjada. A i na porządki do gospodarstwa teraz materiał przygotować należy, by nie przepłacać w składach drzewa za sprychy dzwona i t. p., gdy się okres nabycia w lecie przesłepi. A i o lodzie nie zapominajmy, bo to przecie, ani rusz prowadzić mleczarni bez lodu — a nawet tam, gdzie mleczarni nie ma, lód się bardzo przyda, choćby go w sasięku trochę nagromadzić, ułożyć ściśle w pryzmę na podkładzie z torfu, albo plew — a potem zalać, zamrozić i przywalić grubo torfem i słomą. W lecie to ogromna wygoda i korzyść — gdy się mleczywo, czy cokolwiek z mięsa ma do przechowania. Naturalnie, że tam, gdzie jest stała lodownia można mieć lód do nowego, a gdy w stodole przetrwa choć do sierpnia, to i to się opłaci. W czasie tym, gdy silniejsze mrozy zaczynają chwycać, mnóstwo myszy wędruje do stodoł. Jesteśmy w tym wypadku najczęściej bezradni, a wtenczas dopiero gwałt, gdy się tych szkodników tysiące pojawi. Otóż jest jedna najlepsza rada: pielęgnować łasice i wyzbyć się niemądrego zwyczajuszczenia i wślapywania tych zwierzątek, a prócz tego nagariać koty do stodoły, zamiast je trzymać przy piecu. Oczywiście, i trutki tyfusu mięsnego nie powinny być zaniebane, choć to wymaga pewnej staranności, a przedewszystkiem *s w i e z e g o z a r a z k a* Trucizny takie, jak zatruta pszenica nie wiele w stodołach warte. Natomiast pucki — sowy, które również bywają po głupiemu tepione, przyczyniają się bardzo do wyniszczenia myszy. Dużo w naszych gospodarstwach powstało strat z takiego właśnie nieroztropnego prześladowania zwierząt, które tepiac szkodniki, pożytek przynoszą. A odnosi się to nie tylko do zwierząt, oraz sów i jastrzebi mvszołowów, ale i do całego szeregu ptaków śpiewających, które są nam pomocne przy niszczeniu wszelkiego rodzaju robactwa. I teraz byłby czas przypomnieć, choć nieco późno, że obowiązkiem rolnika jest ochraniać takie ptaki. Budujmy im gniazda! Pozawieszajmy skrzynki leśowe w różnych miejscach na drzewach, koło obłędia; niech na wiosnę osiedla się koło naszych mieszkań i podwórek. Opis, jak się takie gniazda kleci — takim kosztem, znaleźć można w książeczce „Ochrona ptaków” Dr. Sokołowskiego. Bedzie przemiennie, gdy skrzydlata rzesza śpiewem swym umili nam pracę — a pożytecznem, gdy w ogrodzie i na polu ubędzie różnych chrząszczy, liszek i gąsienic.

F. St. (Arol).

### EKSPORT RAKÓW DO NIEMIEC.

W 1927 r. wywieźliśmy do Niemiec 5541 q. raków, co stanowiło 87% importu tego artykułu do Niemiec, w 1928 r. — 5170 q. (76%), a w 1929 r. —

2723 p. (64%). Z powyższego wynika, że na rynku niemieckim powstaje coraz silniejsza konkurencja innych krajów eksportujących raki. Jednak moglibyśmy nasz wywóz wybitnie poprawić, gdyby usunięte zostało przewlekłe przetrzymywanie transportów na stacjach granicznych, co powoduje psucie się naszego towaru. (Arol).

### ZNIŻKA NA RYNKACH JAJCZARSKICH.

Łagodna zima przyspieszyła okres niesienia jaj. Zwiększona podaż świeżego towaru wpłynęła na kształtowanie się cen, które na wszystkich rynkach uległy niższe. Sytuację pogorszył fakt istnienia niewyprzedanych zapasów jaj chłodzonych, a przede wszystkim konserwowanych. Zapasy te, rzucone na rynek w obawie przed pogorszeniem sytuacji, spowodowały dalszą niżkę cen. W Niemczech niżka cen trwa nadal, choć może nie w tak gwałtownym tempie, jak poprzednio. Dostawy jaj polskich minimalne.

We Francji do ogólnych przyczyn obecnej niżki cen przyłączyły się też trudności lokalne. Produkcja jaj zaczęła wzrastać jeszcze na 3 tygodnie przed zwykłym terminem. Z powodu częstych burz morskich eksport jaj francuskich do Anglii poważnie się zmniejszył, ponadto wobec dużego spadku pesety wywóz do Hiszpanii prawie zupełnie zanikł. Podaż, przewyższająca zapotrzebowanie, wywołała gwałtowną niżkę cen (np. na jajach francuskich świeżych niżka dosięga 300 fr. na 1.000 sztuk), co w dalszej konsekwencji odbiło się na i tak trudnej sytuacji jaj zagranicznych, których zbyt stał się prawie niemożliwy. Prawie wszystkie firmy jajczarskie poniosły wielkie straty, gdyż w przewidywaniu zwżyki cen na listopad, grudzień i styczeń zakupiono większe partje towaru. Obecnie firmy te zapasy swe wyprzedają ze stratą 500 — 600 dol. na wagonie. Jaja polskie notowano w tygodniu ubiegłym za kat. 51 — 54 — 700 — 720, za kat. 48 — 51 — 600 — 620 przy stałej tendencji niżkowej i przy utrudnionym zbycie.

Na rynku austriackim ceny uległy ponownej niżce. Dostawy jaj świeżych stale wzrastają. Obrót towarem chłodzonym minimalne. W Wiedniu notowano jaja polskie od 18 — 20 gr. za sztukę.

Na rynku czeskim podaż jaj świeżych stale wzrasta i uwidatnia się zwłaszcza w zmniejszającym się zainteresowaniu jajami z chłodni i konserwowanymi w wapnie. Kurczy się również z dnia na dzień popyt na jaja zagraniczne. Jaja polskie notowano w Pradze 54 — 56 kc. za kopę.

Na rynku londyńskim notowania jaj polskich wyrosły w tygodniu ubiegłym za 120 sztuk w sh.: niebieskie 12.9 — 13.6, cięż. wagi 15.6, czerwone 10.9, poznańskie 15½ lb — 14½ lb.

Tendencja niżkowa wobec zwiększonych dowozów, a małego popytu.

W kraju sytuacja była bardzo ciężka z powodu wzmózonej podaży jaj świeżych nowej produkcji i ograniczonej konsumpcji wewnętrznej. Wobec przesilenia na rynkach zbytu nie można było polepszyć sytuacji forsowniejszym eksportem. Ceny niżkowały.



## PRODUKCJA PISKŁĄT JEDNODNIOWYCH.

W ostatnich latach producenci drobiu zagranicą nabywają materiał hodowlany nie w postaci jaj wylęgowych, lecz w postaci jednodniowych piskląt, wylęzonych w aparatach wylęgowych i rozsyłanych pocztą na uprzednie zamówienie odbiorców. Pisklą po wylęgu przez dwa dni z górą może obywać się bez pożywienia i to właśnie umożliwia przesyłanie go na znaczne odległości, bez szkody dla organizmu i dalszego rozwoju. W kraju naszym system ten już jest zapoczątkowany, spodziewać się należy, iż znajdzie on w sezonie nadchodzącym większe rozpowszechnienie ze względu na wzrastające zapotrzebowanie na piskląta. W Niemczech, w samym Berlinie istnieją wielkie wylęgarnie, które posiadają aparaty wylęgowe na kilkanaście tysięcy jaj i produkują po kilkadziesiąt tysięcy piskląt w sezonie. Co ciekawsze, iż wylęgarnie te mieszczą się niejednokrotnie w mieszkaniach prywatnych na piętach i doskonale prosperują, gdyż prowadzą wyląg na obstalunki z góry zadatkowane. Przyszedł czas, kiedy poczciwe kwoczki będą musiały zaniechać tradycyjnego wysiadywania jaj, a natomiast zwiększyć niesność, bo dziś tylko tego ostatniego wymaga się od kury.

## JUBILEUSZOWA KAMPANJA TARGÓW WSCHODNICH.

Na rok 1930 przypada dziesięciolecie działalności Targów Wschodnich we Lwowie. Tegoroczna kampanja zatem będzie jako jubileuszowa, manifestacją gospodarczą, opartą na znacznie rozszerzonym programie, o całkiem specjalnym charakterze i przekroczy niewątpliwie zwyczajne dotychczasowe ramy. W myśl świeżo zapadłej uchwały Komitetu Wykonawczego Targów Wschodnich dziesiąta kampanja odbywać się będzie bezpośrednio po żniwach w czasie od 2 do 16 września. Zgodnie z praktyką życia gospodarczego porę tę ze względu na potrzeby i interesy ludności rolniczej, zamieszkującej najbliższą strefę terytorjalnego oddziaływania Targów Wschodnich i stanowiącej na rynku wewnętrznym i w krajach ościennych główny trzon konsumentów, który w tym okresie zaczyna pokrywać sezonowe swe zapotrzebowania, uważać należy za najwłaściwszą i najdogodniejszą. W związku z powszechnie przewidywanym wzmocnieniem propagandowych i akwizycyjnych

walorów jubileuszowej kampanji i jej wyjątkowym znaczeniem, zaznacza się zarówno w kołach krajowego przemysłu, jak i wśród krajowych przedstawicieli firm zagranicznych, żywy ruch w kierunku poczynienia jak najwcześniejszych przygotowań, celem zapewnienia sobie odpowiedniego miejsca na terenie jubileuszowej kampanji i skutecznego wyzyskania wszystkich jej możliwości handlowych.

## ROZSZERZONY PROGRAM IV. TARGU ROLNICZO-NASIEENNEGO WE LWOWIE.

IV. Ogólno - Krajowy Targ Rolniczo - Nasienny, który, podobnie jak w latach poprzednich, odbyć się ma staraniem Targów Wschodnich w dniach 23, 24 i 25 lutego b. r. we Lwowie, organizuje się tym razem w ramach znacznie rozszerzonych na podstawie programu, uwzględniającego poza czystym nasiennictwem inne także sezonowe potrzeby gospodarstwa rolnego. Zmieniając skutkiem tego dotychczasową swą nazwę na Targ Rolniczo - Nasienny, będzie on w szczególności obejmował 8 następujących działów: 1) nasiona zbóż jarych, roślin strączkowych, pastewnych, warzywnych, okopowych, oleistych i leśnych, 2) nasiona ogrodowe i kwiatowe, 3) zioła lecznicze i ich nasiona, 4) pasza i karmy wszelkiego rodzaju (makuchy, otręby i przetwory łubinowe, mączka mięsna i rybia, przetwory pastewne ziemniaków i buraków, oraz pastewne środki mineralne, jak fosforan wapienny i kreda szlamowa), 5) dział jedwabnictwa, chmielarstwa i hodowli lnu, 6) nawozy sztuczne wszelkiego rodzaju i środki do walki ze szkodnikami i chorobami roślin, wreszcie 7) dział narzędzi rolniczych i przybornictwa ogrodowego i leśnego, obejmujący drobne przyrządy, narzędzia, wagi i aparaty, stosowane w rolnictwie, ogrodnictwie i leśnictwie, oraz 8) dział reklamowy dla maszyn rolniczych (modele, ulotki, prospekty i cenniki).

Ostatnie dwa, nowo wprowadzone działy weszły w zakres programu Targu Rolniczo-Nasiennego z inicjatywy i na wyraźne życzenie miejscowych zastępców polskich i zagranicznych fabryk maszyn rolniczych, którzy zgłosili jednogłośnie swój akces do akcji organizacyjnej Targu, chcąc w interesie propagandy handlowej wyrobów tej gałęzi produkcji, wyzyskać odpowiednio dogodną sposobność, jaką następcza rok rocznie frekwencja wielkich i małych rolników na Targu Nasiennym, licznie przez nich zwiedzającym dla dokonania przedwiosennych zakupów.

## WYKAZ PRENUMERATORÓW, KTÓRZY UREGULOWALI PRENUMERATĘ ZA 1929 ROK.

Axelbrad D. i Syn — Lwów, za 4 kwartał.  
Amuraux J. — Kocmyrzów, 3 i 4 kwartał.  
Armarnik B. — Kowel, 4 kwartał.  
Bukowiecki Jan — Kluczyki, 1, 2 i 3 kwartał.  
Bełkewski W. — Nowodwór, 1928 rok cały.  
Berwald L. — Nakło, 4 kwartał.  
Berliński J. — Fryszarka, 2, 3 i 4 kwartał.  
Borenstein B. — Łuków, 3 i 4 kwartał.  
Barczyk P. — Mława, 2, 3 i 4 kwartał.  
Benke E. — Czaplą, 4 kwartał.  
Berdygą A. — Modlin, 1 kwartał 1930 roku.  
Brandt E. — Niesułów, 1929 rok cały.  
„Bierzwienna“ — Kłodawa, 4 kwartał.  
Borkenhagen M. — Wolica, 4 kwartał.

Bogaczyński T. — Doruchów, 1929 rok cały.  
Bolesta A. — Siedlce, 1 kwartał 1930 roku.  
Becel G. — Lipno, 4 kwartał.  
Borowski K. — Energja, 2, 3 i 4 kwartał.  
Bernat W. — Kleczanów, 2 i 3 kwartał.  
Błażucki T. — Bzów, 1 kwartał 1930 roku.  
Barański Fr. — Borowiec, 1930 rok cały.  
Bamberski J. — Uniejów, 4 kwartał.  
Boćsiewicz M. — Znin, 3 i 4 kwartał.  
Celiński Fr. — Nowe Miasto, 1 i 2 kwartał.  
Ciupka St. — Targówek, 4 kwartał 1928 roku.  
„Ceres“ Tow. Akc. — Brusy, 3 i 4 kwartał.  
Cybulski St. — Pobereżany, 4 kwartał.  
Cegłowski A. — Krośniewice, 4 kwartał.  
Cieślik H. — Radzymin, 4 kwartał.  
Ciemny T. — Starołęka, 1 i 2 kwartał.  
Duchniewski St. — W/m, 4 kwartał i 1 kwartał 1930 r.



- Drzazga J. — Batorz, 4 kwartał.  
 Dawid St. — Wieluń, 1929 rok cały.  
 Dobrowski B. — Kiwercze, 3 i 4 kwartał.  
 Ewerłowski i Potoręcki — Rypin, 2, 3 i 4 kwartał.  
 Frey R. — Chorzew, 4 kwartał 1929 r.  
 Gutekurst O. — Toruń, 3 i 4 kwartał.  
 Ganter Fr. — Łęczycza, 4 kwartał.  
 Głownia A. — Krzeszowice, 3 i 4 kwartał.  
 Grega T. — Przemyśl, 4 kwartał.  
 Gwizdoła M. — Odry Wojtał, 4 kwartał.  
 Gutman S. — Białystok, 1929 rok cały.  
 Gíse G. — Świecie, 4 kwartał.  
 Goldersztajn A. — Sarny, 2, 3 i 4 kwartał.  
 Gołębiowski B. — Małkinia, 1 kwartał 1930 r.  
 Goldman B-cia i S-ka — Opatów kielec., 4 kw.  
 Gołaszewski Z. — Wojny, 1929 rok cały.  
 Gawroński J. — Kuźki, 4 kwartał.  
 Gołębiowski A. — Treblinka, 1 kwartał 1930 r.  
 Go'nik E. — Brzeziny, 1929 rok cały.  
 Hewelt J. — Boruscin, 4 kwartał.  
 Hirszwicz S. — Połoneczka, 4 kwartał  
 „Hermannmühlen“ — Poznań, 4 kwartał.  
 Izba Rzemieślnicza — Łódź, 1 kwartał 1930 r.  
 Izba Przem. Handlowa — Lublin, 4 kwartał.  
 Izba Przem. Handlowa — Bydgoszcz, 1 kwartał  
 1930 r.  
 Inzelsztajnowie i Pius — Zgierz, 1 kwartał 1930 r.  
 Jurczyński J. — Czeladź, 1929 rok cały.  
 Izba Przem. Handlowa — Bielsk. 1 kw. 1930 r.  
 Iwanicy B-cia — Chrusłanki, 1929 rok cały.  
 Jarzabkiewicz T. — Gniewkowo, 4 kwartał.  
 Izba Przem. Handlowa — Warszawa, 4 kwartał.  
 Jerysz L. — Tłokinia, 4 kwartał.  
 Janiszewski M. — Rudziatycze, 1 kw. 1930 r.  
 Jaskólski W. — Golnik, 3 i 4 kwartał.  
 Ilski J. — Biezuń, 2, 3 i 4 kwartał.  
 Jaśkiewicz L. — Doruchów, 3 i 4 kwartał.  
 Imszeniecki M. — Suwałki, 1929 rok cały.  
 Jachno E. — Płock, 4 kwartał.  
 Kowalski P. — Krzepice, 3 kwartał.  
 Kłobukowski J. — Włoki, 1929 rok cały.  
 Kranc B. — Brodnica, 4 kwartał.  
 Knaster Ch. — Raciąż, 4 kwartał.  
 Knięsberg i S-ka — Płock, 4 kwartał.  
 Krausse B-cia — Lublin, 2, 3 i 4 kwartał.  
 Kościuszko K. — Radomsko, 1929 rok cały.  
 „Korona“ Młyn Parowy — Łódź, 4 kwartał.  
 Kierski J. — Rostań, 2, 3 i 4 kwartał.  
 Kacz M. — Nowojówka, 3 i 4 kwartał.  
 Kębatnik T. — Unierzysz, 3 i 4 kwartał.  
 Komorowski B. — Kroczevo, 4 kwartał.  
 Koperski Cz. — Wierzchowina, 4 kwartał.  
 Kufa Wł. — Bydgoszcz, 4 kwartał.  
 Koźlicki B. — Łany Wielkie, 1929 r. i 1930 cały.  
 Kabaciński J. — Bodzewko, 4 kwartał.  
 Kapecki E. — Kołacin, 4 kwartał.  
 Kleinberg, Feldbaum i S-ka — Sosnowiec, 1929  
 rok cały.  
 Kostecki Br. — Szwanów, 2 i 3 kwartał.  
 Kosmahl B. — Warka, 1930 rok cały.  
 Kleszczyński J. — Jakubowice, 3 i 4 kwartał.  
 Leszczyński T. — Amelin, 3 i 4 kwartał.  
 Lange F. — Radziejów, 4 kwartał.  
 Ludwicki J. — Góra św. Małgorzaty, 1929 r. cały.  
 Lucy i Blok — Łomianki, 2, 3 i 4 kwartał.  
 Landau S. — Pińsk, 4 kwartał.  
 Łoszewski J. — Błędów, 4 kwartał.  
 Meyer Karol — Nadolnik, 3 i 4 kwartał.  
 Młyn „Udziałowy“ — Szadek, 1924 r. cały i 1 i 2  
 kw. 1925 r.  
 Młyny Wągrowickie — 2, 3 i 4 kwartał.  
 Michalski J. — Sochaczew, 1929 rok cały.  
 Mellup Paweł — Żyrardów, 1929 rok cały.  
 Mezydło S. — Śliwice, 3 i 4 kwartał.  
 Młyn Parowy „Automat“ — Ostrów, 2, 3 i 4 kw.  
 Młyn Motorowy — Zieluń, 4 kwartał.  
 Makower P. — Chorzele, 4 kwartał.  
 Młyn „Ufiałów“ — Warszawa, 3 i 4 kwartał.  
 Misiuro J. — Plisa, 4 kwartał.  
 Młyn Spółdzielczy — Rypin, 4 kwartał.  
 Matacz Z. — Szastarka, 4 kwartał.  
 Matacz M. — Łąki Jastrzębskie, 4 kwartał.  
 Malinowski J. — Wschodnia Tuczempka, 1 kw.  
 1930 r.  
 Młyn Zakładu Wychowawczego — Miejsce Pia-  
 stowe, 4 kwartał.  
 Makowski B. — Imbramowice, 4 kwartał.  
 Młyn w Teresinie — 4 kwartał.  
 Motyl P. — Lgota, 3 i 4 kwartał.  
 Miłowski i S-ka — Pabjanice, 1929 rok cały.  
 Młyn „Młodzowy“ — Radomsko, 1929 rok cały.  
 Neuman Fryderyk — Piotrków, 3 i 4 kwartał.  
 Nawrot K. — Wieliczka, 1929 rok cały.  
 Noske J. — Stońsk, 4 kwartał.  
 Nawrocki J. — Nieszawa, 4 kwartał.  
 Okoń J. — Brzeźnia, 1 i 2 kwartał.  
 Oliński i S-ka — Kutno, 1929 rok cały.  
 Pruska K. — Dyblin, 1 kwartał 1930 r.  
 Pijanowski A. — Janów, 4 kwartał 1929 r.  
 Piwko J. i S-ka — Nielipkowice, 1929 rok cały.  
 Piórunowski J. — Krajewo Małe, 4 kwartał.  
 Piątkowski A. — Równe, 1929 rok cały.  
 Pytlowski J. — Koniecpol, 4 kwartał.  
 Puszkarski P. — Pomorzany, 4 kwartał.  
 Posłuszny J. — Poznań, 4 kwartał.  
 Pilichowski W. — Kamień, 3 i 4 kwartał.  
 Piecychna R. — Łoknica, 2, 3 i 4 kwartał.  
 Poznański Młyn Parowy — 3 i 4 kwartał.  
 „Rołindustria“ — Lwów, 4 kwartał.  
 Roth P. — Bielice, 4 kwartał.  
 Rymer H. — Chełmża, 4 kwartał.  
 Resen J. — Kalisz, 4 kwartał.  
 Rometsch B-cia — Lwówek, 2, 3 i 4 kwartał.  
 Ródrzewski A. — Krzywa, 4 kwartał.  
 Szlachetko Br. — Osęczyzna, 4 kwartał i 1, 2  
 kw. 1930 r.  
 Schneider i Zimmer — Leszno, 4 kwartał.  
 Sztajnwo-cel J. — Równe, 2, 3 i 4 kwartał.  
 Śmiałek St. — Retki, 3 i 4 kw. 1928 r. i 1, 2 i 4  
 kwartał 1929 r.  
 Sobieski A. — Raciąż, 4 kwartał.  
 Steszewski W. — Bugaj, 4 kwartał.  
 Sasaki J. i Sasaki St. — Ostrowiec, 4 kwartał.  
 Szmítke i Hejman — Chropy, 1929 r. cały.  
 Szpin P. — Malejkowszczyzna, 1 kw. 1930 r.  
 Skupiński Ignacy — Łódź, 4 kwartał.  
 Sura M. — Gostyń, 4 kwartał.  
 Szulc Wł. — Artych, 4 kwartał.  
 Śmieikowski A. — Szewno, cały 1929 r.  
 Szpak St. — Żarnowiec, 4 kwartał.  
 Światłowski W. i E. — Kajdas, 1 kw. 1930 r.  
 Sniarski K. — Kostrzyzna, 1, 2 i 3 kw. 1930 roku.  
 Stew. Robot. Chrześc. — Częstochowa, 4 kw.  
 Szatwełto i Itman — Ziabki, cały 1929 r.  
 Sztrubel E. — Wasosz, 4 kwartał.  
 Stepiński B. — Niegosławice, 3 kwartał.  
 Siwczyński K. — Kroczevo, 3 i 4 kwartał.



# Ogłoszenie o sprzedaży nieruchomości państwowych.

Komisja przy Warszawskim Urzędzie Wojewódzkim w myśl ustawy z dnia 31 lipca 1924 r. o naprawie Skarbu Państwa (Dz. Ust. Nr. 71) i zgodnie z rozporządzeniami Pana Prezydenta Rzeczypospolitej Polskiej z dnia 30 grudnia 1924 roku (Dz. Ust. Nr. 118) i z dnia 22 marca 1918 r. (Dz. Ust. Nr. 39). Sprzedawać będzie w drodze przetargu publicznego, poprzedzonego konkursem ofert, następujące nieruchomości państwowe:

Nr. kolejny	Wg. Nr. Dziel. Ust.	Gmina	Nazwa lub rodzaj obiektów państwowych, przeznaczonych na sprzedaż oraz ich położenie	Obszar gruntów należących do obiektu około hektarów	Ilość budynków	Termin wygaśnięcia umowy dzierżawnej	Czynsz dzierżawy roczny	Nazwa lub Nr. hipoteki względnie pochodzenie danej nieruchomości	Cena szacunkowa		Suma wadium	Data przetargu
									gruntów i drzew	budynków		
Z ł o t y c h												
7	20	Powiat Łowicki	Złaków Borowy os. wlatr.	3,0000	4	31/XII.30.	—	Dobra rządowe b. Ks. Łowickiego nie mając wywołanej hipoteki	5800	1280	7080	12/II.36
8	10	Nieborów	Dzierzgow mł. na rz. Kierntwice. Dzierzgow grunty pod letniska przy stacji	27,7745	7	1/I.35	115 cnt. żyta		12792	30478	53200	5350
10	16	Kompina	Bednary mł. na rz. Bzurze	9,9290	13	1/I.35	60 cnt. żyta		9930	45716	102124	10220
11	17	"	Kompina mł. na rz. Bzurze	5,4686	7	"	"		12020	27595	34983	3500
17	"	"	Część działki po akwarliużu w Komplecie przy szkole	43,500	3	1/X.30	42 cnt. żyta		33500	1482	80500	8030
12	34	Łyszkowice	Ziątki os. po spalonym młynie Uchan Dolny os. mł. po spalonym młynie	41,25	3	1/VII.36	120 cnt. żyta		73175	7125	29400	29400
13	1	"	Próboszczewice os. po mł. i tofowisku	24,9111	2	1/X.30	—	b. Banku Włocł.	46000	46012	95012	95012
28	22	Powiat Płocki	Dęba mł. i os. przy młynie Skiermiewice	13,4360	1	31/XII.30	—	h/p. niema b. ks. Łowickie	21495	6005	3000	3000
45	16	Powiat Skierniewicki	Przybyszycie mł. na rz. Jesówce	8,9325	4	1/XI.30	—					
46	29	Głuchów										

**UWAGI:** Porządek przeprowadzenia przetargu i warunki sprzedaży nieruchomości państwowych:

Sprzedaż nieruchomości państwowych odbywać się będzie w siedzibie Warszawskiego Urzędu Wojewódzkiego, ul. Aleje Ujazdowskie Nr. 5, od godziny 10-ej rano w dni podane w ogłoszeniu.  
Reflektujący na nabycie wymienionych w niniejszym ogłoszeniu nieruchomości winien złożyć w Warszawskim Urzędzie Wojewódzkim, najpóźniej na dzień przed przetargiem ofertę, według wzoru, znajdującego się w inspektoracie Majątków Państwowych Wydziału Rolnictwa, o nabycie danej nieruchomości, niezależnie od poprzednich składowanych podań.

Oferty mają być składane w kopertach zapieczętowanych z napisem „Oferta o kupno... [wymienić nazwę nieruchomości państwowej]”, z zachowaniem przepisów Ustawy Stemplowej § 21, od podania z jednym podpisem i po 50 gr. od każdego załącznika).

- Oferty oddzielnie na każdy obiekt) winny zawierać:
- 1) imię i nazwisko, oraz rodzaj zajęcia i dokładne miejsce zamieszkania ofertanta;
  - 2) razie oferty zbiorowej należy dołączyć akt solidarnej odpowiedzialności uczestników;
  - 3) ofiarowana przez oferenta cenę kupna wyrażoną słowami;
  - 4) oświadczenie piśmienne, że ofertant zna obiekt, o który się ubiega, zapoznał się z warunkami przetargu i sprzedaje i nie będzie kwestjonował ważności aktu licytacyjnego z powodu omyłki błędu lub innych powodów;
  - 5) do oferty dołączyć należy przedłożenie wadium „do depozytu Pana Wojewody Warszawskiego” w wysokości podanej w ogłoszeniu;
  - 6) do oferty dołączyć należy piarodajne informacje o posiadanych środkach do nabycia nieruchomości.

Od udziału w przetargu są wykluczone:  
1) Osoby, nie posiadające obywatelstwa polskiego; 2) osoby, niezdolne do działań prawnych i nie mające prawa piastować urzędów publicznych; 3) osoby, biorące udział w Komisji przetargowej, lub ich krewni do 3-go stopnia włącznie w linii wstępnej i następczej; 4) osoby, związane z Członkami Komisji Przetargowej stosunkiem z powodu przysposobienia, opieki lub wzajemnego zarządzenia interesami.

Do udziału w przetargu mogą być delegowani pełnomocnicy. Za cenę wywoławczą przyjmuje się najwyższą cenę, zadeklarowaną w ofertach, o ile suma ta nie jest mniejszą od sumy szacunkowej, wskazanej w ogłoszeniu o przetargu. Jako kandydatów na nabyciów Komisja przetargowa przedstawia do decyzji Ministerstwa trzech (3) licytantów, dających przy tr et-nu sumę najwyższą.

W razie braku reflektantów lub w razie zgłoszenia się od kupno danej nieruchomości instytucji społecznych i publicznych, oraz długoletnich dzierżawców, Wojewoda mocen jest wyliczyć dany obiekt z przetargu publicznego i ustalić warunki sprzedaży w drodze bezpośredniego porozumienia się z reflektantami.

Delegatowi Izby Kontrol. oraz ofertantom przysługuje prawo złożenia na ręce Przewodniczącego, w ciągu trzech dni od daty przetargu sprzeciwu na uchybienia Komisji Przetargowej.

O ileby w ciągu czterech tygodni właściwe Ministerstwo nie zatwierdziło wyników przetargu, kandydatom wybranym przez Komisję służy prawo wycołania wadium przy równoczesnym zrzeczeniu się praw z tego tytułu im przysługujących.

Warunki sprzedaży:

Sprzedaż nieruchomości odbywa się zasadniczo przy uiszczeniu ceny sprzedanej w całości i tylko w wyjątkowych wypadkach po zaoprobowaniu przez Ministerstwo oddolnego wnosku Urzędu Wojewódzkiego, nabywcom może być udzielone prawo wpłacenienia należności na warunkach ulgowych, a mianowicie: nie niżej 40% ceny sprzedanej przy sporządzeniu aktu kupna-sprzedazy, a reszty w równych ratach półrocznych w ciągu nie wyżej 6 lat, z doliczeniem odsetek w stosunku 1% miesięcznie i pod warunkiem zahipotekowania długu na nabytej nieruchomości, o ile hipoteka jest uregulowana, w przeciwnym razie nabywca winien uiszczyć należności w gotówce lub swoim kosztem wywołać hipotekę w ciągu 8-miu miesięcy po zatwierdzeniu wyników przetargu.

Koszty stempli i spisania umowy rejentalnej ponosi nabywca.

Bliższych szczegółów i wyjaśnień zasięgnąć można w Wydziale Rolnictwa Warszawskiego Urzędu Wojewódzkiego (ul. Aleje Ujazdowskie Nr. 5).

Wojewoda. (—) St. Twardo.