

RYNEK PAPIERNICZY

NIEZALEŻNY ORGAN FACHOWY I PROPAGANDOWY DLA HANDLU I PRZEMYSŁU PAPIERNICZEGO, ARTYK. PISMIENNYCH I URZĄDZEN BIUROWYCH - ZABAWKARSTWA - PRZEMYSŁU I HANDLU TAPECIARSKIEGO ORAZ WSZELKICH GAŁĘZI PRZEMYSŁU PRZERABIAJĄCEGO PAPIER JAK: INTROLIGATORNI - KARTONIARNI ORAZ PRZEMYSŁU GRAFICZNEGO.

WYDAWCA: BOLESŁAW KAPELA, POZNAŃ.

WYCHODZI CO 10 I 25 KAŻDEGO MIESIĄCA

KONTO: Bank Przemysłow. - Poznań	Adres: Rynek Papierniczy, Poznań, Wrocławska 18 Telefon 1826, 1827, 2832	Konto czekowe: P. K. O. Poznań, 208-680
-------------------------------------	---	--

Przedpłata: Prenumerata numeru pod opaską w kraju 2,40 zł kwartalnie; Prenumerata numeru pod opaską zagranicą 3,60 zł kw
Ogłoszenia: 1/1 strona 120 zł., 1/2 str. 70 zł., 1/4 str. 40 zł., 1/8 str. 20 zł., 1/16 str. 10 zł., 1/32 str. 5,50 zł. Na stronie tytułowej i w tekście 100%, na stronie II, III i IV okładki 50% nadwyżki. Dla poszukujących posad 50% opustu. — Rabat udzielamy przy ogłoszeniach 3 razowych 10%, przy 6-ciu razowych 15%, przy 12-tu razowych 20%, przy ogłoszeniach stałych 25%.

Rękopisów niezamówionych redakcja nie zwraca.

Przedruk artykułów bez podania źródła i autora wzbroniony

Nr. 4

Poznań, dnia 25 lutego 1928

Rok II

Ciężary podatkowe a dochód społeczny.

Nacisk podatkowy na społeczeństwo zależny jest oczywiście od wysokości budżetu państwowego. Otóż stwierdzić trzeba, że pod tym względem perspektywy nasze na przyszłość nie przedstawiają się optymistycznie. Wystarczy bowiem w tym celu porównać cyfry budżetu, uchwalonego na rok 1927/28 (rok budżetowy u nas zaczyna się od 1 kwietnia) z cyframi preliminarza budżetowego, uchwalonego niedawno przez Radę Ministrów, który będzie przedłożony nowemu Sejmowi. Gdy w poprzednim budżecie dochody państwowe ustalone były na 1.993 milj. złotych, a wydatki na 1.991 milj. złotych, to w roku przyszłym przewidywane są dochody w wysokości 2.525 milj. złotych, a wydatki 2.476 milj. złotych. — Jak widzimy, jest to wzrost o 25 proc.; odpowiednio też wzrosnąć muszą ciężary podatkowe społeczeństwa.

Ulubionym argumentem, używanym przez nasze sfery rządowe dla uzasadnienia wszelkich podwyżek podatków, taryf pocztowych i kolejowych, cen monopolowych i t. d. jest powoływanie się na przykłady państw zagranicznych, gdzie odnośne podatki czy taryfy są jeszcze wyższe. Słusznie jednak zwraca uwagę b. minister skarbu, p. Jerzy Michalski, że rozumowanie takie jest zupełnie błędne, gdyż nie uwzględnia ogromnych różnic dobrobytu ekonomicznego i dochodu u nas a zagranicą. Według obliczenia Głównego Urzędu Statystycznego, obciążenie podatkowe w roku 1924 wynosiło na głowę ludności (w złotych w złocie) jak następuje: Francja 180, Niemcy 135, Austria 90, Czechosłowacja 88, a Polska 41. Wynikałoby stąd na pozór, że obciążenie podatkowe w Polsce wynosi tylko połowę obciążenia tego w Czechosłowacji lub w Austrii, a tylko jedną trzecią część obciążenia w Niemczech. Byłby to jednak tylko wniosek pozorny.

W zupełnie innym świetle spoglądać będziemy na te cyfry, gdy weźmiemy pod uwagę inne, również miarodajne, bo zawarte w książce p. ministra Kwiatkowskiego „Postęp gospodarczy Polski“ zestawienie majątku społecznego, obliczonego na głowę ludności. Wartość tego majątku wynosi w Stanach Zjednoczo-

nych Ameryki Północnej 16.500 fr. zł., w Francji 9.100 fr. zł., w Czechosłowacji 5.700 fr. zł., a w Polsce zaledwie 2.700 fr. zł.!

Jeżeli chodzi o to, jak dotkliwie odczuwa społeczeństwo ucisk podatkowy, należałoby jednak wziąć pod uwagę, nie tyle majątek, ile dochód społeczny. Dochód ten jest jednak do uchwycenia, a tylko można się tu opierać na przybliżonym szacunku. Według możliwie dokładnych obliczeń stosunek obciążenia daninami publicznymi do dochodu społecznego wynosi: w Wielkiej Brytanji 22,1 proc., w Francji 17,8 proc., w Austrii 23,6 proc., w Czechosłowacji 24,5 proc., a w Niemczech 18,9 proc., dla Polski obliczono na rok 1925 ogólne obciążenie daninami na rzecz państwa i samorządów, oraz instytucji socjalnych na około 25 proc. rocznego dochodu. Widzimy zatem, że biorąc pod uwagę stosunek danin publicznych do dochodu, a zatem ten właśnie miernik, który najdokładniej charakteryzuje ucisk podatkowy, — znajduje się Polska bynajmniej nie na szarym końcu, lecz właśnie na pierwszym miejscu! Zaznaczyć należy, że cyfry te odnoszą się jeszcze do roku 1925, a wiadomo, że od tego czasu zarówno daniny na rzecz państwa, jak też zwłaszcza opłaty socjalne ogromnie wzrosły, wątpliwem zaś jest, czy dochód społeczny w tym stopniu się podniósł?

Zacytowane właśnie porównanie stosunkowego obciążenia podatkowego jest dostatecznie przekonującym i dosadnym argumentem przeciwko zakusom w kierunku podwyższenia u nas danin publicznych. Argument ten jeszcze bardziej jednak zyskuje na sile gdy weźmiemy pod uwagę nie tylko cyfry stosunkowe ale i bezwzględne. Dochód społeczny całej ludności Polski szacują najwybitniejsze powagi nasze na około 9 miliardów zł., czyli na głowę ludności wypada zaledwie 300 zł. Natomiast w Austrii lub w Czechosłowacji dochód przeciętny na głowę ludności wynosi co najmniej dwa razy tyle, nie mówiąc już o państwach takich, jak Stany Zjednoczone, Niemcy lub Wielka Brytanja, gdzie dochód ten jest 10 do 20 razy większy, niż u nas. — Oczywiście rzeczą jest, że inaczej odczuwa zebranie mu

czwartej części dochodu człowiek, który zarabia tylko 300 zł rocznie, a inaczej człowiek, którego dochód wynosi 600 zł lub więcej. Pierwszemu pozostaje bowiem po opłaceniu podatków etc. tylko 225 zł., — gdyby ten drugi będzie mógł natomiast swobodnie rozporządzać kwotą 450 zł. Dla pierwszego oznacza ta sama pozornie stopień obciążenia podatkowego **pozabawienie** go możliwości zaspokojenia najprymitywniejszych potrzeb życiowych, podczas gdy dla drugiego pociągnie to za sobą tylko konieczność ograniczenia wydatków bardziej zbędnych, jedyną byt jego i egzystencja pozostają nie naruszone.

Na tę stronę kwestji nie zwraca się u nas zwykle dostatecznej uwagi i dlatego zapomina się o tem, że odjęcie obywatelowi czwartej części jego dochodów na rzecz państwa jest dla kraju uboższego, jakim jest obecnie Polska, ciężarem nierównie dotkliwym, niż dla kraju średnio albo bardzo zamożnego. Dowodem, jak daleko dobrobyt nasz pozostaje w tyle poza niemal wszystkimi państwami Europy, jest nie tylko dość niepewne oszacowanie dochodu społecznego, lecz są niem również dokładnie uchwytnie cyfry konsumpcji artykułów podstawowych i masowo używanych. Wysokość tej konsumpcji pozostaje wszakże oczywiście w prostym stosunku do dobrobytu i stopy życiowej ludności. Otóż pod tym względem cyfry wyglądają następująco:

Spożycie cukru wynosiło w roku 1924 na głowę ludności: w Niemczech i Czechosłowacji 24 kg., w Francji i Belgji 23 kg., w Polsce zaledwie 7,3 kg. — Zużycie węgla wynosiło: w Niemczech i Belgji po 29 centnarów metrycznych, w Czechosłowacji 12,4 centn. metr., w Francji 13,3 centn. metr., a w Polsce tylko około 6 centn. metr. — Konsumpcja towarów bawełnianych wynosiła w Niemczech 4,7 kg. na głowę ludności, w Austrii 3,4 kg., w Czechosłowacji 3,3 kg., a w Polsce 1,3 kg.!

Wymowa tych cyfr nie pozostawia nic do życzenia... Z faktów powyższych należy jednak nietylko wysunąć wniosek, że ciężarów podatkowych nie wolno u nas więcej podnosić. Wypływa z nich owszem jeszcze dalszy wniosek. Nie ulega wszakże wątpliwości, że trwała poprawa naszej sytuacji gospodarczej wymaga istnienia u nas kapitalizacji wewnętrznej, to znaczy, aby każdy obywatel mógł pewną część swego dochodu odłożyć; z tych oszczędności bowiem tworzy się kapitał inwestycyjny, którego tak dotkliwy brak odczuwamy. Jakże zaś u nas może być mowa o kapitalizacji wewnętrznej, skoro obywatelowi pozostaje u nas po zapłaceniu wszelakich danin publicznych przeciętnie kwota zaledwie 225 zł na opędzenie wszystkich wydatków życiowych. (Zaznaczyć tu należy, że w tem obliczeniu przeciętnie uwzględnia się całą ludność, a więc także kobiety i dzieci czyli, że na rodzinę wypada dochód 4—5 razy wyższy). Wszak suma ta nietylko nie pozwala na odłożenie czegokolwiek, lecz nawet nie wystarcza na opędzenie najkonieczniejszych wydatków!

Dążenie rządu musi iść zatem nie w kierunku podwyższenia wydatków państwowych i społecznych, lecz przede wszystkim w kierunku podniesienia dochodu społecznego i poprawy ogólnej stopy życiowej ludności!

Jak władze skarbowe zbierać będą dane do wymiaru podatków.

Pan Minister Skarbu wydał instrukcję z dnia 22 grudnia ub. r., na mocy której utworzone zostają „biura informacyjne“ przy izbach skarbowych.

Dla zorientowania czytelników jakiego to charakteru będą powyższe „biura informacyjne“ i jakimi to środkami wolno im się przy działalności „informacyjnej“ posługiwać przytaczamy in extenso odnośnie przepisy instrukcji:

(3) Do zakresu działalności biura informacyjnego należy: 1. śledzenie przejawów życia gospodarczego, niezbędnych do prawidłowego ujęcia wymiarów podatkowych, prowadzenie w tym kierunku ścisłej ewidencji i komunikowanie zebranych danych statystycznych do władz wymiarowych. 2. Zbieranie względnie przyjmowanie w wszystkich dostępnych źródłach na terenie izby skarbowej informacji i materiałów dotyczących obrotów i dochodów płatników, a w szczególności... itd.

„Środkami, któremi wolno posługiwać się w działalności „biur informacyjnych“, będą między innymi takie:

„(5. p. d) Zbieranie informacji przez pracowników biura informacyjnego i przydzielonych urzędników w wszelkich instytucjach i firmach, a przede wszystkim 1...; 2. w wydziałach paszportowych co do osób wyjeżdżających zagranicę; 3. w wydziałach budownictwa, co do osób, które uzyskały zezwolenie na budowę budynków mieszkalnych względnie fabrycznych; 4. w rzeźniach miejskich i u powiatowych lekarzy weterynarii co do osób sprzedających i kupujących rogaciznę i nierogaciznę“.

W kraju o dużym chowie bydła, jakim bezwątpienia jest Polska, ujęcie imiennie wszystkich transakcji bydłem jest technicznie niemożliwe do wykonania.

„5) na stacjach sanitarnych co do osób sprowadzających mięso bite; 6) w urzędach pocztowych, co do nadchodzących przesyłek zarówno zwykłych, jak i obciążonych zaliczeniami, co do większych przesyłek gotówkowych oraz co do inkasa przez P. K. O.“;

Przepis ten przeczy prawu obywatelskiemu do tajemnicy korespondencji, gwarantowanej przez konstytucję i kodeks karny.

„7) na kolejach odnośnie nadchodzących i wysyłanych przesyłek zarówno zwykłych, pośpiesznych, jak i mennych bagażowych, ze specjalnem uwzględnieniem przesyłek obciążonych zaliczeniami; 8) w zarządach dróg wodnych odnośnie spławu materiałów drewnianych; 9) w zarządach zdrojowych wzgl. urzędach gminnych miejscowości kuracyjnych i letniskowych co do osób przebywających na letniskach i kuracji;

Pomysł kontroli kuracjuszy i letników nie jest nowy; zawarty bowiem został już w okólniku b. wiceministra, a obecnie prezesa warszawskiej izby skarbowej, p. Góry, który wprowadził ten rodzaj kontroli w lecie 1927 r.

„10)...; 11) w wydziałach sądów cywilnych odnośnie sporów cywilnych dotyczących większych sum; 12)...; 13) w wszystkich firmach ekspedycyjnych odnośnie ładunków nadchodzących pod ich aresami i w ich imieniu wysyłanych, a przeznaczonych dla osób i firm prywatnych; 14) w możliwie jak największej

NIE CENA — LECZ WYDAJNOŚĆ I GATUNEK

są miarodajne przy wyborze farb. Pod tym względem nie ustępują najlepszym markom zagranicznym farby

DRUKARSKIE

LITOGRAFICZNE

i OFFSETOWE

Chemicznej Fabryki Dr. Rattner

SP. AKC. W WARSZAWIE, UL. EM. PLATER 10. TEL. 15-42 i 69-05

ilości firm w większych, prowadzących księgi handlowe odnośnie odbiorców tychże firm, przyczem szczególnie należy baczyć, aby możliwie wszystkie większe firmy danej branży w danym okresie były objęte akcją „zbierania informacji”;

Zauważyć wypada, że żadna osoba prywatna, ani firma nie ma ustawowego obowiązku udzielania informacji, potrzebnych do wymierzenia podatku innej osobie lub firmie. W praktyce — kontrolowana osoba lub firma nie będzie wiedziała, czy urzędnik skarbowy zbiera dane z ksiąg handlowych dla wymiaru podatku jej, czy też innej osobie.

„15) na giełdach odnośnie stałych i przygodnych uczestników giełdowych; 16) w hotelach odnośnie stałe tam zamieszkałych; 17) notariuszy i adwokatów odnośnie transakcji kupna — sprzedaży nieruchomości, zaciągnięcia lub spłacenia sum hipotecznych odnośnie osób zawierających wszelkiego rodzaju spółki zaciągających zobowiązania itp. . .”

Udzielenie informacji przez adwokata koliduje z jego zawodowym obowiązkiem za hownia tajemnicy.

„18)...; 19) ..; 20) zgłoszeń pi-m codziennych, ze szczególnem uwzględnieniem działu zaofiarowanych kapitałów; 21) w bankach co do inkasa weksli i winkulowania towarów, oraz co do innych transakcyj tam zawieranych”.

Czytelnik łatwo sobie może wyobrazić co za ogrom pracy stoi przed temi „biurami informacyjnymi”. Nie ma dziedziny życia, do której funkcjonariusz „biura informacyjnego” nie byłby obowiązany dotrzeć, aby odpowiednią informację wyłowić. Po przeczytaniu tej instrukcji wydaje się, że każda czynność

obywatela podatnika będzie kontrolowana przez organa „biur informacyjnych”.

Czy szczyfowa ta praca, oparta na wzorach państwa policyjnego, wyda pożądanę owoce w praktyce — czas zapewne niedługo pozwoli się nam przekonać.

Nie poruszamy narazie wątpliwości, co do mocy dowodowej zbieranych wskazaniami wyżej środkami danych informacyjnych.

Tyg. Handl.

Wyjaśnienie Min. Skarbu w sprawie opłat stemplowych.

Podwyżka stemplowa od pisma, stwierdzającego umowę, a podpisanego przez jedną stronę.

Jeżeli pismo, stwierdzające umowę, a podpisane tylko przez jedną stronę (nie sporządzone w formie uroczystej, ani też nie uwierzytelnione sądownie lub notarialnie) nie zostało wręczone stronie drugiej, to nie należy się opłata stemplowa (art. 1 ustawy o opłatach stemplowych) jakkolwiek od dnia sporządzenia pisma upłynęły trzy tygodnie.

Jeżeli pismo takie zostało wręczone stronie drugiej po upływie trzech tygodni od dnia sporządzenia, to i w tym wypadku obowiązuje bez zmiany przepis art. 20 ustawy o opłatach stemplowych, który głosi, że opłata od pisma sporządzonego w Polsce, należy uiszczyć w ciągu trzech tygodni od dnia, w którym pismo sporządzone. Jeżeli więc na przykład pismo, sporządzone w Polsce w dniu 1 lipca 1927 r., zostało wręczone stronie drugiej w dniu 15 stycznia 1928 r., a opłaty od niego nie uiszczono do dnia 22 lipca 1927 r. lub uiszczono tylko w części, albo nie w pra-

widłowy sposób, to wymierza się podwyżkę stemplową do której uiszczenia obowiązane są obie strony solidarnie (w razie nieuiszczenia lub niedostatecznego uiszczenia opłaty wymierza się nadto kwotę kańrej brakuje).

Kontrahent drugi może się uchronić od podwyżki tylko w ten sposób, że pisma nie przyjmuje i tą drogą ewentualnie skłoni wystawcę do ponownego sporządzenia pisma (z nową datą, wyrażającą dzień sporządzenia pisma nowego).

Jeżeli wystawca uiszcza opłatę, ale w sposób nieprawidłowy, (naprzykład jeżeli umieścił znaczek stemplowy poza tekstem) a kontrahent drugi, przyjmując takie pismo, przedstawia je Urzędowi skarbowemu i oświadcza gotowość ponownego uiszczenia opłaty, to wniosek taki, — jako nieprzewidziany w ustawie, — nie może być uwzględniony. Kontrahent drugi może natomiast oświadczyć, że składa część podwyżki i prosi o umorzenie reszty. Urząd skarbowy postawi wówczas w sposób, wskazany w 6-tym przepisie dołączonym do instrukcji z dnia 14 czerwca 1927 r., L. D. P. O. 5.769/VII. (w dziale pod nagłówkiem „Do 3—8, 71, 72, 107 i „s“). Izba skarbową zaś zezwoli na odpowiednie obniżenie podwyżki, jeżeli z towarzyszących okoliczności wynika, że kontrahent drugi przedstawił pismo Urzędowi skarbowemu niezwłocznie po otrzymaniu, a nie przelecie pisma przez kontrahenta drugiego było niemożliwe, lub byłoby niewłaściwym.

W wypadku, gdy dwie osoby są solidarnie zobowiązane do uiszczenia podwyżki stemplowej, może Izba skarbową obniżyć podwyżkę bądź tylko co do jednej lub dwóch osób, bądź inaczej co do jednej, a inaczej co do drugiej. Jeżeli podwyżkę w wysokości 500 zł wymierzono dwom osobom i następnie tylko jedna wnosi prośbę o obniżenie, a Izba Skarbową obniża podwyżkę — o ile ona została wymieniona petentowi. — na zł 100, to wymiar co do drugiej osoby nie ulega zmianie; oczywiście, uiszczenie zł 100 przez petenta powoduje samo przez się zmniejszenie kwoty należnej od drugiej osoby na zł 400.

Opłata od wyciągu z rachunku.

Opłacie przewidzianej w art. 119, podlega tylko wyciąg, stwierdzający saldo debetowe względnie kredytowe, t. j. przeciwstawiające należności wystawcy wyciągu należności odbiorcy.

Pismo, które przemysłowiec lub kupiec wystosuje do innego przemysłowca lub kupca i w którym wymienia swą należność, znajdującą się na rachunku bieżącym, oraz wzywa odbiorcę do uiszczenia tej należności, gdyż termin płatności już upłynął, nie podlega opłacie stemplowej (L. D. V. 4888/6/27.)

ROZMAITE WIADOMOŚCI I INFORMACJE.

Wycieczka kupców estońskich do Polski. Na skutek zawarcia traktatu handlowego polsko-estońskiego projektują sfery kupieckie Estonji na wiosnę r. b. wycieczkę do Polski; celem zaznajomienia się z produkcją polską i nawiązania stosunków handlowych. Wycieczka ta zamierza zwiedzić m. i. Targi Poznańskie.

Cło na taśmy celufanowe. W odpowiedzi na zapytanie Izby Handlowej i Przemysłowej we Lwowie Ministerstwo Skarbu wyjaśniło, że taśmy celufanowe, jako wyroby plecione z jedwabiu sztucznego, podle-

gają cłu, według poz. 205, p. 5. lit. „a“ II. dotąd obowiązującej taryfy celnej.

Ważne dla eksporterów. Firmy polskie, pragnące nawiązać stosunki handlowe z argentyńskimi importarami, mogą w łatwy i bezpłatny sposób umieścić ogłoszenie w biuletynie Izby handlowej argentyńskiej (Camera Sindical de Comercio) wprost lub za pośrednictwem poselstwa Rz. P., i w ten sposób zaznajomić reflektantów z możliwością importu z Polski unikając kosztownego pośrednictwa. Adres: Calle Bartholomé Mitra 544. Buenos Aires, Argentyna. Poselstwo Rz. P. może umieścić ogłoszenia firm polskich, jakie się do niego zwróca, w miesięczniku „Polonia Economica y Cultural“, wydawany przez komitet wydawniczy „Towarzystwo Dom Polski“ w Argentynie.

Ulgi kolejowe dla osób, udających się na Targi Lipskie. Jak się dowiadujemy, Ministerstwo Komunikacji wydało rozporządzenie, na mocy którego wszystkie osoby, udające się do Niemiec na Targi Lipskie, korzystać będą z ulgi w wysokości 1/3 normalnej taryfy kolejowej. Ulgi te będą ważne w jedną i drugą stronę. Bilety ulgowe można będzie nabyć we wszystkich kasach kolejowych, za okazaniem legitymacji Targów Lipskich. Jest to pierwszy wypadek, gdy zwiedzający Targi Lipskie korzystać będą z taryfy ulgowej na kolejach polskich. Tegoroczne Targi wiosenne w Lipsku rozpoczynają się dnia 4 marca r. b.

Z reglementacji przywozu. Stosownie do zarządzeń Ministerstwa Przemysłu i Handlu przypominamy, iż na wszystkich podaniach o pozwolenie na przywóz z zagranicy, a kierowanych za pośrednictwem organizacyj opiniodawczych do Centralnej Komisji Przywozowej, uwidoczniony winien być numer i kategoria świadectwa przemysłowego, wykupionego przez importera oraz data wystawienia świadectwa.

Raz na rok odpisy świadectw przemysłowych (wiarogodność których poświadczą Izba handlowa) winny być przesłane do Wydziału handlu zagran. Min. Przemysłu i Handlu, przy czym odpisy te winny być stemplowane znaczkiem 50-groszowym.

Międzynarodowy Targ w Poznaniu w r. 1928. Międzynarodowy Targ w Poznaniu odbędzie się w czasie od 29 kwietnia do 6 maja 1928. Wobec wielkiego zainteresowania i wielkiego napływu zgłoszeń jest wskazaniem, aby firmy, pragnące wziąć udział, zgłosiły się jak najwcześniej. Prospekty i druki dla zgłaszania rozsyła Miejski Urząd Targu Poznańskiego, Poznań, Głogowska 42.

PRZEGLĄD WAŻNIEJSZYCH ROZPORZĄDZEŃ.

Cła maksymalne. Rozporz. ministerjalne z dnia 25 stycznia r. b. (Dz. U. Nr. 9 poz. 66) ustanawia maksymalne przewozowe stawki celne, wyższe o 100% od stawek celnych, ustalonych w taryfie celnej z dnia 24 czerwca 1924 r. w brzmieniu każdorazem obowiązującym.

Cło maksymalne jest stosowane do towarów, które pochodzą z krajów, nie mających z Polską uregulowanych stosunków handlowych, o ile polskie towary są tam gorzej traktowane, aniżeli towarów innych państw, lub popierany jest wywóz do Polski za pomocą premji. Zastosowanie cła maksymalnego do towarów z krajów, z którymi nawiązane są rokowania o układy handlowe, może być zawieszona na określony czas, zaś nie będzie miało miejsca odnośnie do towarów,

STALÓWKI — SPINACZE
PINESKI — ZSZYWACZE

w wyborowym gatunku



Katalogi — wzorce — cenniki na żądanie.

Katalogi — wzorce — cenniki na żądanie.

dostarczają:

POLSKIE ZAKŁADY PRZEMYSŁOWE
S. A. „SPŁAW“
WARSZAWA — ORDONA Nr. 11.

WAG
BACZNOŚĆ!

WYTWÓRCY
PUDELEK i KARTONAZY!

Pozwalamy sobie niniejszym zwrócić uwagę P. T. że jedynym naszym upoważnionym Reprezentantem na Rzeczpospolitą Polską jest p.N. Monderer w Krakowie przy ul. Kazimierza Wielkiego 21 - Telefon 34-45 Skrzynka poczt. 124 - do którego prosimy się dla porady fachowej z całym z a u f a n i e m zwracać.

Sächsische Cartonagenmaschinen A.G.
Dresden A - 16

Saska fabryka nowoczesnych urządzeń dla przeróbki papieru i tektury S. A.

zalegających w dniu ogłoszenia, t. j. 31 stycznia r. b., w celnych składach urzędowych, kolejowych, pocztowych, oraz w sklepach nieurzędowych, pozostających pod zamknięciem celnym. Rozporządzenie weszło w życie z dn. 1 lutego r. b.

Kontrola ubezpieczeń. Rozporz. Prezydenta Rzeczypospolitej z dnia 26 stycznia r. b. (Dz. U. Nr. 10, poz. 82) ogłoszono szczegółowe przepisy, dotyczące

kontroli ubezpieczeń, a to zarówno prywatnych jak też publicznych zakładów ubezpieczeniowych.

Oplata stemplowa od obrotu papierami wartościowymi. Rozp. Min. Skarbu z dnia 23 stycznia r. b. (Dz. U. Nr. 10, poz. 83) stawka 0,2% przewidziana w art. 79 ustawy z dn. 1 lipca 1926 o opłatach stemplowych, została obniżona na 0,1%. Rozporządzenie obowiązuje do końca roku 1928.

FABRYKACJA PAPIERU i HURT

O żywicy korzeniowej i zużytkowaniu jej w przemyśle papierniczym.

Dypl. inżynier M. J. Riemersma Stockholm.
(autor. przekł. Dr. L. Rz.)

(Dokończenie).

(patrz Rynek Pap. Nr. 3. str. 44.)

Dla przemysłu papierniczego jest ostatnie bardzo ważnym momentem. Zrozumiałem jest, że do przygotowania kleju papierniczego winna być żywica jaknajczystsza, i że kawałki drzewa, kora, gałązki, piasek itp., napotykanne w zwyczajnej amerykańskiej żywicy, nie powinny wogóle się w niej znajdować. Sprawą wielkiej wagi jest ta, że przerabiając żywicę korzeniową, niema obawy, że zawierać będzie ona zanieczyszczenia i że można ją, bez uprzedniego chemicznego badania zmydlić. Wahania chemicznych stałych, z których na pierwszym miejscu papiernika najwięcej inte-

resuje liczba zmydlenia, są tak minimalne, że nie potrzeba, dodając przepisową ilość ługu, zwracać na nie uwagi. Liczba kwasoty i zmydlenia oznaczona zostaje na miejscu, a żadna beczka nie opuszcza fabryki, jeżeli przeprowadzona analiza zawartości nie odpowiada wymogom.

Pomimo to, że jakość żywicy korzeniowej jest stałą i zawsze równą, istnieją jednak małe różnice w stosunku do zwyczajnej amerykańskiej żywicy, które trzeba uwzględnić przy przeróbce, z powodu, że mogą wywrzeć pewien wpływ na wyniki. Okoliczności tej, że niektórzy fabrykanci nie znali tych różnic, wzgl. nie zwracali na nie uwagi, przypisać trzeba, że pewna część konsumentów odnosi się do produktu tego sceptycznie. Trzeba wziąć równocześnie pod uwagę to, że szczególnie podczas wojny, kiedy zwykła amerykańska żywica z rynku zupełnie zniknęła, niektórzy handlarze ofiarowali żywicę korzeniową jako zwykłą

żywicę amerykańską. Dalej nie mógł się szereg papierni starszej daty zdecydować, używając od lat zwykłą żywicę amerykańską, zastosować produkt nowy, a kiedy okoliczności decyzyję tę przyspieszyły, przerabiano ją podług starej, dotąd praktykowanej metody. Rezultat naturalnie nie odpowiadał oczekiwaniu. I jak to często bywa przy doświadczeniach z nowym produktem, gdzie to samo uprzedzenie zawsze istnieje, a na dobitkę przypadkowo nastąpiła równoczesna zmiana surowca, n. p. kiedy przerabiano żywicę innego pochodzenia, przypisywano niepomyślny wynik doświadczeń zawsze żywicy. Kupiec, który przyjmował reklamacje z tego tytułu, nie miał zwykle konsument nie uważał za stosowne, skomunikować się wprost z producentem, żeby przez współpracę usunąć piętujące się trudności.

Tym okolicznościom należy przypisać, że w Ameryce zużywa się żywicę korzeniową w większych ilościach, aniżeli na kontynencie. Istnieje tam bowiem zasada „Technical Service“ (służby technicznej) organizacja silnie rozwinięta. Amerykańscy fabrykanci nie okrywają swych metod fabrykacji tajemniczością, a okoliczność ta sprawia, że kontakt w kwestjach technicznych, pomiędzy producentem a konsumentem o wiele łatwiej się zawiązuje. Z drugiej jednak strony nie można brać tego za złe, że Europa posiada pod tym względem mniej szeroki gest, ponieważ w starym świecie trzeba wziąć pod uwagę, że współpraca pomiędzy stronami jest korzystną dla jednej i drugiej strony, i że fabrykant, który się od niej usuwa, szkodzi często sam sobie. Konkurencja jego, nie będąc pod tym względem tak nadzwyczajnie ostrożną i zapewniając sobie temsamem wszelkie korzyści celowej „służby technicznej“ swego dostawcy wyjdzie na tem zawsze lepiej. Prawie wszystkie wielkie koncerny w Stanach Zjednoczonych posiadają swoje oddziały „służby technicznej“, które zajmują się wyłącznie udzielaniem porad swoim odbiorcom. Idea ta znajduje w Ameryce coraz szersze rozpowszechnienie, i byłoby korzystnym, żeby także Europa pod tym względem starała uznać, jak skuteczną w wynikach taka współpraca stać się może.

Ztąd uważam, że nie będzie zbytecznym, jeśli podam na tem miejscu coś niecoś o składzie chemicznym żywicy korzeniowej. W ogólności nie różni się ona pod tym względem właściwości od zwykłej żywicy amerykańskiej, ponieważ dobywa się ją z tegoż samego surowca, co ostatnią, dobytą przez destylację żywicy surowej. Wyżej wspomniałem, że żywica pozostaje przez przeciąg szeregu lat w drewnie, zanim nastąpi przeróbka. To tłumaczy, że w czasie tym odbywają się różnorodne chemiczne i fizykalne procesy, które mogą mieć wpływ na jej skład. Doświadczenia wykazały, że żywica jako taka nie podlega żadnej przemianie; różnicę stanowi jedynie mały stopień utlenienia, co powoduje, że posiada ona większą ilość utlenionych kwasów i pewien rodzaj polimeryzacji, przyczem tworzą się t. zw. rezeny. Rezeny reagują obojętnie, czem tłumaczyć można, że liczby kwasoty i zmydlenia są u żywicy korzeniowej nieco niższe. Tak samo wpływa, rzecz naturalna, na obniżenie liczby kwasoty żywicy wstąpienie tlenu do drobiny kwasu abietynowego.

Zasadniczo nie różni się żywica korzeniowa od innych gatunków kalafonji. Jest znanym faktem, że również inne rodzaje żywicy podlegają podobnemu procesowi udulenia, i że kolor żywicy takiej staje się tem ciemniejszym, czem dalej utlenienie postąpiło. Zresztą znanem jest ogólnie, że produkt ciemniejszy jest do klejenia papieru odpowiedniejszy, aniżeli jasny, stąd stosuje się zwykle ciemne typy, o ile kolor papieru na to zezwala. Przesłanki powyższe wytłumaczają nam dostatecznie, dlaczego właściwości klejące żywicy korzeniowej są lepsze, aniżeli ciemnych żywicy francuskich i amerykańskich balzamowych.

Czem wytłumaczyć znaczenie „lepszą podatność“ żywicy korzeniowej do klejenia papieru, nie jest dotychczas jeszcze dokładnie zbadane, jednak wyjaśnienia tego szukać trzeba nam w fakcie, że papier, żywicą tą klejony, znosi znaczenie lepiej względnie wysoką temperaturę, panującą w części suchej maszyny papierniczej i gładziarce. Zdaje się, że wyższa zawartość rezenów, uopornia żywicę korzeniową przeciwko wpływom ciepła, co jest bardzo prawdopodobnem choćby z tego względu, że ciała te wpływają na większą giętkość i ciągliwość żywicy, skutkiem czego nie jest ona taką kruchą i nie tworzy tak łatwo drobnych rysów.

Liczba zmydlenia żywicy korzeniowej, która jest mniejszą o 6 procent niższą, niż żywicy balzamowej, powinna zostać, rzecz naturalna, przy zmydłaniu uwzględniona, a ilość sody powinna zostać do tego zastosowaną. Praktyka dowiodła, że zmydlenie żywicy korzeniowej odbywa się nieco trudniej, aniżeli żywicy balzamowej, stąd jest momentem wielkiej wagi, rozpocząć zmydlenie ługiem skoncentrowanym, a dopiero później, gdy proces zmydlenia dobiega końca, dodać resztę wody. Czasokres zmydlenia nie trwa jednak dłużej, jak przy żywicy balzamowej. W każdym razie zalecałoby się przekonać za pomocą małej próby, czy zmydlenie dla życzzonego kleju postąpiło dostatecznie naprzód.

Uwzględniając powyżej powiedziane, nie trudno z żywicy korzeniowej wytworzyć klej, który pod względem jakości nie ustępuje produktowi, wytworzonemu z innych amerykańskich żywicy. Jedyną okoliczność, ograniczającą jego zastosowanie jest jego ciemny kolor. Właściwy żywicy korzeniowej kolor czerwony powoduje, że nadaje ona się mniej do klejenia papierów zupełnie białych. Częściowo udaje się to zabarwienie ciemne za pomocą odpowiednich barwików zneutralizować, jednak pomimo wszystko nie uzyskamy nigdy zupełnie białego papieru, ale papier o odcieniu szarym. Przy papierze gazetowym, o ile tenże zostaje klejony, nie odgrywa to wielkiej roli, zaś w fabrykacji papierów barwnych i papierów mocnych okoliczność ta nie utrudnia fabrykacji, przeciwnie, nie potrzeba jest zupełnie nie uwzględnić, ponieważ działalność klejąca jest lepszą.

Byłoby bardzo korzystnym dla fabryk europejskich, gdyby zastosowały się do praktyki amerykańskiej, aby przyswoić sobie korzyści, które wynikają z **używania żywicy korzeniowej**. Producenci amerykańscy nie tylko że dostarczają surowiec ten w tejże samej jakości, co u siebie w kraju, ale stosują także w Europie „Technical Service“ umożliwiając temsamem konsumentom przez wspólną pracę usuwać ewentualnie napotymane trudności.

Fabryka istnieje od roku 1829

TOWARZYSTWO AKCYJNE

fabryki obić papierowych i papierów kolorowych

J. FRANASZEK

WARSZAWA, WOLSKA 41

Adres telegraficzny:
„Franaszek Warszawa“

TELEFONY: 1-71, 1-73, 303-27



dostarcza na zamówienia i ze składu:

Dział obić papierowych (tapet)

Obicia szerokości 50 cm — Obicia szerokości 75 cm — Imitacja wełny (Velours) — Imitacja „Lincrusta”. Na żądanie wszystkie gatunki obić fabryka wykonywa w kolorach podług materji obić meblowych, dywanów i portjer.

Dział papierów kolorowych

Papier artystyczno-drukarski dwustronny — Papier chromowy do druku i litografji — Satyny białe i kolorowe do oklejania pudełek — Glanse kolorowe w małym formacie 35×42 cm — Glanse kolorowe w formacie 50×70 cm — Papiery do opakowania cykorji, czekolady, cukierków, perfumerji, mydeł i t. p. — Karton farbowany na opakowanie papierosów — Papiery marmurkowe dla introl. — Papiery imitujące skórę, dla introl. — Papiery forzacowe dla introl.

Dział bibułek kolorowych

Bibułka kolorowa gładka do wyrobu kwiatów — Bibułka krepowana „The Phenomen”, „The Florist” i „Riviera” — Bibułka doniczkowa („Wasserkrepp”) „Iris” — Bibułka fantaz. „Eden” — Laufry bibułkowe — Serwety białe ząbkowane w form. 18×18 cm, 23×23 cm i 36×36 cm — Serwety deseniowe z ząbkami lub bez, form. 36×36 cm wzgl. 38×38 cm i 23×23 cm (Teeservietten)

Nowe Portrety

Prezydenta Ignacego Mościckiego form. 50×80 cm. po cenie 80 gr
jak również

Orty Państwowe

na papierze bezdrzewnym kredowym, wykonane według najnowszego rozporządzenia rządowego — Format 50×70 — 80 gr, 35×50 — 40 groszy, 25×35 — 25 groszy poleca:

A. J. Ostrowski z Łódź
Fabryka Wyrobów Papierowych

Korzystna okazja nabycia

Pocztówek po cenie najtańszej, urodzin, imienin, zwykłe z połyskiem i francuskie. Książeczki urodzin, imienin, francuskie czarne, kolorowe i zielone bez napisu. Proszę się przekonać i żądać cenniki i wzory które wysyłam bezpłatnie.

M. Kaczmarek :-: Grudziądz, Lipowa 3.

Słownik fachowy papiernika.

Arbeitsbreite — szerokość robocza;
 Arbeitsgeschwindigkeit — szybkość robocza;
 Einfachheit — prostota;
 einhalten — utrzymywać;
 Feinmühle — ganek do miazgi (przrząd do mielenia miazgi papierowej) mielnik do miazgi;
 Feinpapier — papier przedni; najlepszy; wyborowy; czelny;
 Feinsieb — sito gęste;
 fibrillieren — rozwłóknić;
 Fliehkraft — siła ośrodkowa;
 Gautschwalze — wał wyzymający;
 gegenseitig — wzajemny;
 Glacesatinage — satyna glansowana;
 Grundwerk — noże denne;
 Holzschleifbrei — papka miazgi drzewnej;
 Holzschleiferei — miazdźarnia drzewa;
 Holzschleifmaschine — miazdźarka (do) drzewa;
 Holzschleifstoff — miazga drzewna; miał drzewny; włóknik;
 Holzschliff — drzewica; masa drzewna; miazga drzewna;
 Horizontalumlauf — obieg poziomy;
 Kocher — warnik;
 leistungsfähig — sprawny;
 Leitwalze — wał kierujący;
 Lumpenkocher — warnik; szmatnik;
 Lumpenkochkessel — kocioł papierniczy;
 Manschon — opinka;
 Papierleimer — klejarz papieru;
 Papierlumpen — szmaty do fabrykacji papieru;
 Papier-maché — miazga papiernicza;
 Papiermacher — papiernik; tekturnik;
 Papiermacherfilz — pilśń papiernicza; sukno papiernicze;
 Papiermacherform — forma papiernicza;
 Papiermaschine — papiernica; papierniarka; maszyna papiernicza;
 Papiermaulbeerbaum — morwa papierowa;
 Papiermühle — papiernia;
 Papiermüller — papiernik;
 Papiernormalien — przepisy dotyczące normalizacji papieru;
 Papieröl — pirotanid; olejek papierowy;
 Presswalze — wał prasujący;
 Produktionswirkungsgrad — stopień sprawności produkcyjnej;
 rauh (mit Markierfilz) — szorstki (za pomocą pilśni znaczącej);
 Reisserei — szarpalnia;
 Reissmaschine — szarpacz; szarpak; szarparka;
 Reisswalze — walec szarpiący;
 Reisswolf — wilk szarpiący; wilk szarpak;
 rösch — krupiasty;
 Satiniermaschine — satyniarka; gładziarka;
 Satinierwalzwerk — satyniarka; gładziarka walcowa; kalendar papierniczy;
 Satinpapier — papier atlasowy;
 Sauger — wsysak;
 schwach geglättet — słabo gładzony;
 Sieb — sito, pilśniacz; pilśnik;
 Sieb bewegliches — sito ruchome;
 Siebbeanspruchung — obciążenie sita;
 siebfertig — stan gotowy do sita;

Siebmaschine — 1. maszyna sitowa; 2. przesiewarka papiernicza;
 Steigpresse — prasa pionowa;
 Stoffauflauf — napuszczacz miazgi;
 streichen — nakładać (farbę na papier);
 Trockenzyylinder — cylinder suszący;
 Umbewegung — obrot okrężny;
 Verfilzungsfähigkeit — zdolność spilśniania;
 Verlegen des Filzes — wadliwe ułożenie pilśni.

Dr. Rz.

Otoczyć przemysł papierniczy opieką.

Z koła naszych czytelników otrzymujemy do artykułu pod powyższym tytułem, zamieszczonego w Nr. 3. naszego pisma następujące uwagi:

Artykuł powyższy czytaliśmy z zainteresowaniem, musimy jednak stwierdzić, że wywody autora nie zgadzają się z faktycznym stanem rzeczy.

Znajdujemy ochronę celną co do papieru, jeszcze przed obecną zwykłą waloryzacyjną 30 procentową za zbyt wygórowaną, gdyż podane cyfry, jakoby cło ochronne wynosiło zaledwie 10—20 procent, są niedokładne. Jako przykład podajemy WPanom:

Papier pakowy w pierwszorzędnym gatunku, z czystej celulozy „Jawa“, który zostaje wyrabiany w kraju w pierwszorzędnych fabrykach, kosztuje loko fabryka zł 1.04, zagranicą zaś kosztuje ten papier 72 grosze loko granica polska. Do powyższej ceny dochodzi 33 groszy za cło, a zatem cło ochronne wynosi więcej aniżeli 40 procent, przy artykule pierwszej potrzeby, jakim jest papier pakowy. —

Papier bezdrzewny kosztuje w kraju loko fabryka przy wagonowych odbiorach zł 1.42, zagranicą zaś papier bezdrzewny kosztuje zł 1.15 loko granica, cło wynosi zł 0.33, a zatem cło ochronne 30 procent.

Zgadamy się w zupełności z treścią artykułu WP. co do potrzeb w Polsce 4—5 kg. na głowę rocznie, podczas gdy Niemcy, Francuzi, Czesi, potrzebują około 30 kg. Jesteśmy jednak zdania, że dla rozszerzenia produkcji i konsumpcji papieru, obecne cło nietylko jest wystarczające lecz nawet wygórowane. Nie chcemy bowiem wchodzić w kalkulację krajowych fabryk papieru, sądzymy jednak, że w kraju, gdzie znajduje się drzewa papierowego tyle, że można go nawet eksportować, oprócz tego robotnik nie jest droższy aniżeli zagranicą, przeciwnie nawet tańszy, węgiel znajduje się w kraju i jest znacznie tańszy aniżeli w innych krajach, które muszą go importować, możnaby w krajowych fabrykach powiększyć produkcję w ten sposób, że zniżając znacznie ceny, fabryki krajowe mogłyby eksportować zagranicę, stwarzając w ten sposób konkurencję zagranicznym fabrykom, eksportującym swoje papiery do Polski. —

Jeszcze na jeden ważny bardzo moment musimy wskazać, a to na różnicę udzielania kredytów przez krajowe i zagraniczne fabryki. Podczas gdy krajowe papiery muszą być płacone w ciągu 14-tu dni, gotówką, zagranica udziela 4—6ciomiesięcznego kredytu, co się też przyczynia do sprowadzania towarów z zagranicy. —

Jesteśmy zdania, że waloryzacja cel, która ogłoszona została z dniem wczorajszym, nie odniesie właściwego skutku, gdyż mając już doświadczenie z poprzednich podwyżek celnych, wiemy napewno, że krajowe fabryki, podając naturalnie wszelkie możliwe powody, podwyższą sukcesywnie swoje ceny, tak, że

ZAKŁADY CHEMICZNE

J. M. WENDISCH

SUKC. SP. AKC. w TORUNIU

POLECAJĄ ZNANE Z WYDAJNOŚCI I DOBROCI

FARBY

I POKOSTY GRAFICZNE

Szczególnie polecamy:

- Farby offsetowe
- Farby litograficzne
- Farby typograficzne
- Farby z połyskiem
- Farby dwutonowe
- Farby rotograwurowe wodne i olejne
- Farby afiszowe
- Farby normalne do druku trójbarwn.
- Farby do druku na blasze
oraz wszystkie inne

Polecamy również nasze pokosty graficzne, pasty drukarskie, sykatywy, masę walcową itp.

Plastilina „Model“

w 15 kolorach

Guma do ołówka „Lotnik“

zielona i szara.

JAN SIKORA

Warszawa, Al. Jerozolimskie 18

Papeterje w teczkach 10/10

Farby „Iskra“ (kasetki)
Atramenty - Syndetikon
ekierki - linje - piórnik
i t. p. materiały piśmienne.

JAN SIKORA

Warszawa, Al. Jerozolimskie 18

WYPRZEDAJĘ

po cenach niskich

OŁÓWKI

Jana Fabera, A. W. Fabera i inne.

KARTY DO GRY

fabryki G. L. Wüst, Frankfurt n./M.

N. MASKILEYSON

WARSZAWA

Nowolipki 18 - Tel. 407-54

WYTWORNIA KLEJU UNIVERSAL

Poznań, ul. Kościelna 53a

poleca

ROŚLINNE SUCHE KLEJE

rozpuszczalne natychmiast w zimnej wodzie.

„UNIVERSAL“ klejstry introligatorskie i do kartonazy.

„UNIVERSAL“ do gumowania papieru.

„UNIVERSAL“ kleje do etykietowania i wszelkich wyrobów papierowych.

„UNIVERSAL“ klej do zaklejania farb wodnych.

„UNIVERSAL“ klej do nalepiania tapet.

ogłoszona waloryzacja odniesie w końcu częściowo ten skutek, że krajowe wyroby papieru podrożeją. —

Nie można się przeto dziwić, że przy tak wysokich cenach w Polsce na głowę przypada tylko 5 kg. rocznie. —

Powyższem chcieliśmy dać Wpanom wyjaśnienie z praktyki co do cytowanego artykułu. B. Rz.

PRZEGLĄD PATENTOWY.**Patenty polskie.**

29 63, 8056. *Wolff & Co.* (Walsroda, Niemcy), Emil Czapek (Bomlitz, Niemcy) i Richard Weingand (Bomlitz, Niemcy). Sposób otrzymywania sztucznego jedwabiu z wiskozy i tym podobnych roztworów drzewnika. 31. 8. 1926. Pierwsz. 1. 9. 1925 (Niemcy). Udzielono 25. 11. 1927.

WIADOMOŚCI z PRZEDSIĘBIORSTW.

Warszawska fabryka papieru impregnowanego, S. z o. o., Warszawa. Siedziba spółki mieści się obecnie w Warszawie, przy ulicy Rybaki 24.

Fabryka papieru i tektur „Pilica“, S. A., Warszawa. Decyzją Sądu Okręgowego w Warszawie z dn. 3 października 1927, nadzór sądowy przedłużony został do dnia 31 grudnia 1927.

Wielkopolska Papiernia w Bydgoszczy wymienia każde 40.000 marek wszystkich emisji na jedną akcję nominalną, wartości 60,— złotych.

Technopap. S. z o. odp. Fabryka papieru w Warszawie. Mirosławowi Szydłowskiemu z Warszawy u-

dzielono łącznej prokury z zarządcą Zbigniewem Romanitem.

Papiernia „Czerwonak“, sp. z o. odp. Poznań. Kapitał zakładowy wynosi 40.000 zł w złocie. Kierownikami spółki są inżynierowie Marjan Rowecki i Ferdynand Queck z Poznania. Do zastępstwa spółki uprawnieni są obaj kierownicy wspólnie lub jeden kierownik łącznie z prokurentem.

„Wielkopolski Kartonaz“, sp. z o. odp. Poznań. Kapitał zakładowy wynosi 20.000 zł. Kierownikami spółki są: przemysłowcy: Hipolit Migasiewicz z Poznania i dr. Józef Kaczorowski z Katowic.

Fabryka miazgi drzewnej i tektur „Kostuchna“ sp. z o. odp. Poznań. Kapitał zakładowy wynosi 300 tysięcy zł w złocie. Kierownikami spółki są Eustachy Szczepkowski i Leon Stürmer z Poznania. Do zastępowania spółki jest upoważniony każdy z kierowników samodzielnie. Spółka ma radę nadzorczą.

SKRZYŃKA DO LISTÓW.

Pytanie Nr. 14. *Rozdrobnienie celulozy.* Jakim sposobem przeprowadza się celulozę w stanie suchym i mokrym w stan płatkowy? Chodzi nam o przeprowadzenie wałów celulozy w formę, odpowiednią do naniesienia do miazdzarki bielniczej o sprawności około 1000 kilo na godzinę. N.

Pytanie Nr. 15. *Rafka płaska do sortowania masy papierniczej.* Czy można rafkę płaską, posiadającą odpowiednią szerokość przewiewu, zastosować jako rafkę do miazgi papierniczej przy wyrobie papierów celulozowych i z jakim wynikiem? S.

Kwas siarkowy do klejenia papieru.

(Odpowiedź na pyt. Nr. 10 w Nr. 18 „Rynku Pap.”).

Doświadczenie z praktyki mojej oraz zainteresowanych kolegów, aby zastąpić siarczan glinowy jakimkolwiek kwasem, zwykle kwasem siarkowym, nie wydały żadnych pozytywnych rezultatów. Jedynie przy lekko klejonym papierze można kwas wspólnie z aluminem stosować, zaś przy papierze piśmiennym zauważyć można było po wygładzeniu dobrą wytrzymałość kleju na atrament, którą papier jednak tracił po upływie 3 tygodni, tak że atrament częściowo przechodził na odwrotną stronę papieru. Czem więcej kwasu się używa, tem gorszy jest rezultat.

Inż. E. Belani, Villach.

Włókno wulkanizowane.

(Odpowiedź na pyt. Nr. 11 w Nr. 18 „Rynku Pap.”).

Na tworzenie się pęcherzyków przy fabrykacji włókna wulkanizowanego mogą różne czynniki wpływać.

Podczas fabrykacji trzeba przede wszystkim dać baczenie na to, aby ług posiadał zawsze równą koncentrację i temperaturę, taksamo nie powinna temperatura w ubikacjach fabrycznych podlegać większym wahaniom. Temperatura kąpieli powinna być stałą. Za szybkie wylugowanie, szczególnie materiału technicznego, powoduje tworzenie się pęcherzyków, taksamo i za szybkie suszenie. Jeżeli zwraca się uwagę na powyżej wyszczególnione punkty, tak że błędu szukać trzeba w innym miejscu, trzeba zwrócić baczną uwagę na surowiec. Jeżeli do fabrykacji surówki zużyte zostały odpowiednie surowce, a kolor zbadany został na podatność, zaś wysokość ssania zgadza się z przepisami, to trzeba jeszcze stwierdzić, czy wysokość ssania podlega badaniu stałemu i czy kierownik maszyny może gwarantować za odpowiednio postępujące wysuszenie surówki. Błędem byłoby podwyższyć produkcję surówki do włókna wulkanizowanego na koszt jej jakości.

Jeżeli wszystkie wyżej powiedziane punkty się uwzględni przy fabrykacji włókna wulkanizowanego, to produkt będzie zawsze odpowiadał wymogom.

PRZEROBKA PAPIERU - WYROBY PAPIEROWE

Urządzenie fabryki tektury falistej.

Wysokosprawna maszyna do racjonalnego wyrobu i przerobki tektury falistej (p. Nr. 3 „Rynku Pap.”).

IV. Maszyny do wcinania środniaka.

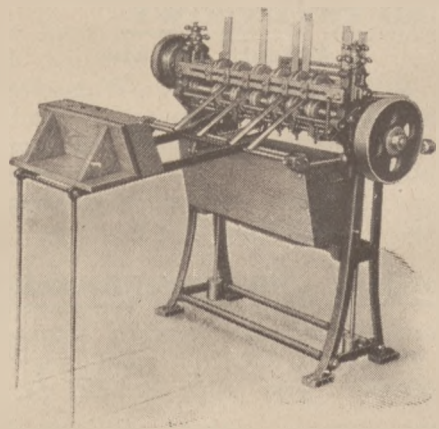
Wcinanie środniaków z tektury wzgl. tektury falistej do kartonów wysyłkowych skuteczniejszą się w celu z kładach dziś jest ze względu przestarzałą metodę, nieekonomiczną i szkodliwą zdrowiu jako jest system cięcia na pilach tarczowych.

Osoba obsługująca pilę, chwytając 15 do 20 środniaków i przeprowadza takowe ostrożnie i wolno, posługując się boczną osadą znacznika ponad tarczą piły, aby zaopatrzyć takowe w cięcie pierwsze. Przy symetrycznym położeniu wcięcia można powtórzyć tę samą czynność bezpośrednio na przeciwnym boku środniaków, bez przestawiania znacznika. Jednak przy niesymetrycznym położeniu wcięcia, wzgl. przy więcej niż dwóch wcięciach, trzeba znacznik odpowiednio przestawić. Nie ma więc choćby względnie racjonalnie pracować, trzeba środniaki częściowo w ręce, wyłożyć z rąk i dopiero wykończyć je po przestawieniu znacznika. Ta na pozór prosta i łatwa czynność absorbuje jednak najsprawniejszy personel obsługi maszyn, ponieważ spotykają się zawsze niedokładności w miarze i wcięciu, pomimo wszelkiej uwagi i staranności. Powodem niedokładności może być boczne przesunięcie się środniaków do siebie, jako też trzęsący się ruch tektury, powodowany szybkością obracającej się tarczy piły w kierunku pionowym. Próż wysoki kosztów produkcji, powodowanych niską i zmienną sprawnością (która zależna jest od zgrabności robotnika) sposób ten wykazuje jeszcze dalsze niekorzyści. Piła tworzy ogromne masy pyłu, które napelniają, mimo zastosowanych wentylatorów, w bardzo krótkim czasie całą pracownię, i szkodzą niepomniernie zdrowiu zatrudnionych pracowników. Piły tarczowe są często zaopatrzone w przyrządy ochronne, które jednak nie zawsze można uważać dostatecznymi, a które często

utrudniają przejrzystość poszczególnych czynności roboczych, skutkiem czego nierazko pracownicy takowe odcinają, wystawiając się na niebezpieczeństwo jeszcze większe.

W pozbawieniu błędów opisanego powyżej toku pracy, wprowadziła A. G. für Cartonagenindustrie dwa rodzaje maszyn do wcinania, przedstawiając bardzo cenną pomoc roboczą w tej specjalnej dziedzinie.

Mała maszyna (Ilustr. 7), która przerabia tekturę, tekturę falistą i podobne materjały, służy szczególnie do nacinania środniaków w kartonkach wysyłkowych. Na nacięciu skuteczniejszą obracającą się nożem nacinającym. Sposób działania tej zgrabnej maszyny skutecznym się zasadniczo w ten sposób, że środniaki,



Ilustracja 7.

które mają otrzymać nacięcia, doprowadza się automatycznie ze stosów do noży nacinających, które można na wspólnej osi w dowolnej szerokości przedstawiać. Po skutecznym nacięciu przechodzą środniaki za pomocą kierownicy do taksamo automatycznie działającego przyrządu do odkładania. Nacinanie tektury zasadza się na cięciu nożycowym, które wydaje zawsze nacięcia akuratne, wolne od zadzioru i bar-

Cenniki na żądanie odwrotnie franco.

Ważne dla przemysłu papierniczego

Klej „Fortil” F. 35 do klejenia papierów opraw książek, etykiet na szkło i t. d. Silnie klei nie płami, nie odpryskuje, po naklejeniu odporny na wilgoć.
— Oszczędny w użyciu, a więc tańszy.

Klej „Tenal” Te 20 do momentalnego spajania boków kartonów i do naklejania grzbietów książek.

Klej „Lifor” do naklejania papieru na blachę i litografje. Naklejony na papier trudno odchodzi nawet w gorącej wodzie.

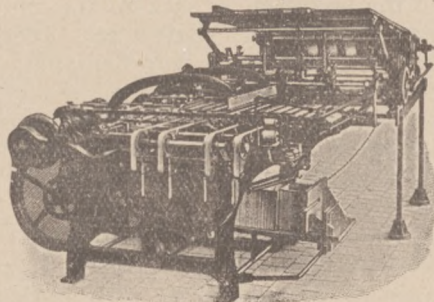
Klej „Eskalep” (introlig) do kaszerowania papierów. Kleje powyższe w formie pasty są bez rozgrzewania gotowe do użycia, a chemicznie neutralizowane, nie zmieniają barwy na papierach. Kleje powyższe dostarcza się w puszkach po 10 kg lub beczkach po ca 6 i 200 kg.

„ESKA” Sp. z o. o. B. Śniegocki
Fabryka Chemiczna
P O Z N A Ń, ulica Fr. Ratajczaka nr. 2.

Korzystaj z postępu techniki i używaj
Kleje z Fabr. Chem. „Eska” w Poznaniu.

Maszyny i przybory

dla przemysłu graficznego,
introligatorskiego
i pudełkarskiego



Automatyczna Maszyna do foliowania arkuszy „Preusse”
ten Katory do naciśnięcia od największych do najmniejszych formatów

poleca po cenach
fabrycznych i na
dogodnych warunkach

HILARY JUNGERMAN

Warszawa, Miodowa 23. Telefon 148-84

Przedstawiciel Fabryk:
Johannisberg w Gelsenheimie
Preusse & Co. A. G. w Lipsku
August Fomn w Lipsku

Wszelkie maszyny stale na składzie! Kosztorysy na żądanie!

Klisze

Siatkowe
Kreskowe
i Trójbarwne

wykonuje pierwszorzędnie
Zakład Artyst. Chemigraficzny
Antoni Fiedler
POZNAŃ, Długa 11

Poszukuje się
odpadki papierowe
z czerw. papieru pergaminowego od 10 cm szerokości i wwyż.

Wechsberg i Bleicher
Bielsko, ul. Blichowa 78 (Łask)

Harry Gruenberg
Kraków
ul. Wiślna 9 -- Telefon 4158

poleca
wszelkie artykuły w zakresie branży papierniczej wchodzące

Segregatory i Skoroszyty „Triumpf”

poleca:

Fabryka wyrobów papierowych

„KARTON”

Poznań, ul. Wybickiego 6.

WYTWÓRNIA MASZYN
drukarskich, introligatorskich i pudełkarskich

B-CIA B E R E N T

ul.: Fr. Berent

Warszawa, Ordynacka 3. Tel 31-49. Egzystuje od 1893 r.

Fabryka
wyrobów z „PAPIERMACHE” OKO
RU OLF MUCHA, PŁOCK, ST. RYNEK 13

wyr. bia: pudełka impregnow. do ogniw pokrywy do elementów cylindry i kółka do cewek radiowych, szpule do transformatorów, kołczyka do piór i t. p. Specjalne zamówienia podług wzorów.

LEON BLUMENFRUCHT

Wiedeń ul. Tuchlauben 17

Telef. 69 158, 72 814. :: Telegr.: c1bepappen, Wien.

MASA DRZEWNĄ dla fabryk papieru, w stanie suchym i mokrym.

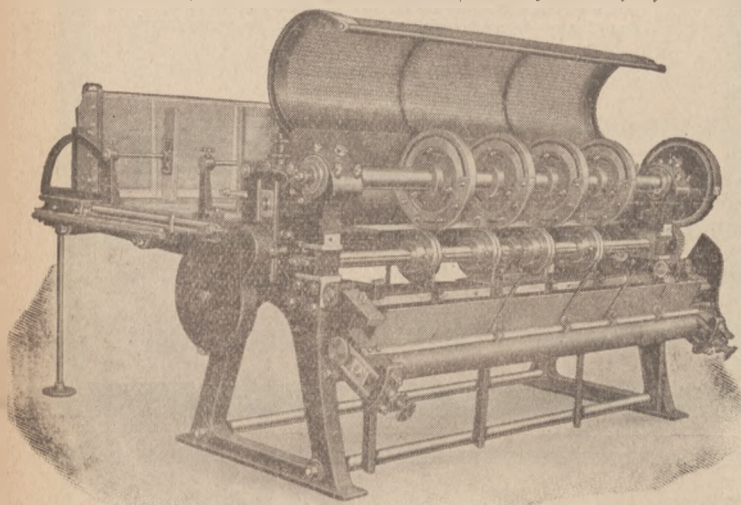
TEKTURA biała i brązowa, ręczna i maszynowa.

TEKTURA FILCOWA do podstawek dla piwa.

BIBUŁA DO ATRAMENTU wszelkiego rodzaju.

dło czyste. Wszystkie nacięcia uskutecznią równocześnie jeden obrót wału nożycowego z absolutną dokładnością, tak, że sprawność, w odniesieniu do pracy piłą jest najmniej o 5 do 6 razy większą. Nadzwyczajnie wielką zaletą jest ta, że z powodu bezwzględnie wolnego od pyłu sposobu działania, wszelkie przyrządy odsysania pyłu są zbyteczne a odpadki zbierają w formie wczorów w skrzyni, na ten cel przeznaczony. Zadanie obsługi (dziewczę) polega na napełnianiu skrzyni stosowej i wypróżnianiu przyrządu do odkładania, tak, że jedna osoba może równocześnie kilka maszyn obsłużyć. Pewność ruchu można oznaczyć jako idealną, ponieważ personel nie styka się bezpośrednio z żadnymi przyrządami oraz obracającymi częściami maszyny.

Do nacinania większych kartonazy, stworzyła wyżej powiedziana firma model (Ilustr. 8) zasadniczo nie różniący się od uprzednio opisaney maszyny. Róż-



Ilustracja 8.

nicę stanowi jedynie konstrukcja, odpowiadająca celowi i sposób działania, rozszerzony o tyle, że w jednym toku pracy nacinaną tekturę wzgl. tekturę falistą z dwóch stron, że równuje takową za pomocą opatentowanych, obracających się aparatów do gięcia i zaopatruje prócz tego brzegiem do szycia. Maszyna ta, taksamo jak poprzednia, zaopatrzona jest we wszystkie przyrządy ochronne, tak, że nieszczęśliwe wypadki i tworzenie się pyłu nie mogą mieć miejsca.

Dr. L. Rz...ski.

WIADOMOŚCI z PRZEDSIĘBIORSTW.

J. Franaszek T. A. Warszawa. Fabryka obić papierowych i papierów kolorowych po zmianie statutu na podwyższenie kapitału przestemplowuje akcje dawnej nominalnej wartości zł 357 na akcje imiennej wartości zł 440,—.

PRZEGLĄD PATENTÓW.

Patenty polskie.

81c. 21. 8045. Ernest Mark Gilbert (Londyn, Wielka Brytania). *Pudełko do papierosów*. 24. 2. 27. Pierwsz. 26. 2. 1926 (Belgja). Udzielono 22. 11. 27. 79b. 23. 8192. Kazimierz Pańkowski i Józef Olzowski, Warszawa (Polska). *Maszyna do wyrobu gilz*. 17. 3. 1927. Udzielono 20. 12. 1927.

Polskie wzory użytkowe.

Nr. 911. (19. 11. 1927). Firma Fabryka Kartonazy i Walizek „Rori“ Sp. z o. odp., Cieszyn. *Pudełko wieczkowe do cukrów, papierosów itp. przedmiotów*. 2. 11. 1927.

Nr. 922. (6. 12. 1927). Szaja Szajn. Częstochowa. *Papierośnica ze zwierciadłem*. 2. 7. 1927.

Nr. 926. (6. 12. 1927). Emanuel Socha, Królewska Huta. *Opakowanie*. 29. 8. 1927.

Nr. 939. (14. 12. 1927). Firma Fabryka Kartonazy i Walizek „Rori“, Sp. z ogr. odp., Cieszyn. *Pudełko składane ramkowe*. 23. 11. 1927.

Polskie wzory zdobnicze.

Nr. 270 (23. 12. 1927). Firma Przemysłowe Towarzystwo Przetworów Tłuszczowych „Saturnia“, T. A. Warszawa. *Opakowania do flakonu szklanego*. 5. 10. 1927 r.

SKRZYŃKA DO LISTÓW.

ODPOWIEDZI.

Pyt. Nr. 3. *Papier z powierzchnią glansowaną*. Wzór pokryty jest widocznie pokładem rozpuszczonej drzewicy albo rozpuszczonego kleju żywicznego.

Pyt. Nr. 4. *Amerykańskie posadzki papierowe*. W Ameryce wykłada się często posadzki papa, na którą kładzie się materiał tkany. Takim sposobem są wyłożone w Ameryce prawie wszystkie ubikacje mieszkalne. Papa pilśniowa jest też już w Polsce zaprowadzona. Amerykańska papa do wykładania posadzek wyrabia się z używanego papieru i szmat wełnianych.

Pyt. Nr. 5. *Budowa składnicy papieru*.

Składnica papieru, zbudowana z blachy falistej w żadnym wypadku nie jest odpowiednią do tego celu, ponieważ każda nagła zmiana temperatury szkodzi zdolności papieru w kierunku przeróbki maszynowej. Blacha falista posiada właśnie właściwości, że pozwala każdej zmianie temperatury wolny dostęp do wnętrza. Otynkowanie i izolacja jest z powodu falistej powierzchni tak drogą, że znosi względną taniość budowy z blachy. Jeśli nie byłoby możliwem wznieść budowli masywnej, zaleca się lekką budowlę o podwójnych ścianach, w której przestrzeń pomiędzy nimi wypełniona zostanie złym przewodnikiem ciepła. Najlepiej nadaje się na składnicę papieru masywna budowla z cegieł, wzgl. fachówka. Szopę z blachy falistej używa się w papiernictwie wyłącznie jako składnicę papieru używanego (makulatury i zrzućców).

ZAPYTANIA.

Pyt. Nr. 6. *Klejenie papieru*. Jakie czynniki mają główny wpływ na dobre klejenie papieru?

Pyt. Nr. 7. *Marszczenie się wyklejanych torebek śpiczastych*.

Od długich lat przerabiam papier bezdrzewny na torebki 60 do 65 g/qm, które wyklejam pergaminem szczelnym na tłuszczu. Sklejanie uskutecznia się dobrym kłajstrem pszennym i jestem zadowolony z papieru, kłajstra i gotowego towaru. Przez zmarszczenie się staje towar niepozorny i chciałbym błęd ten chętnie usunąć, co jednak mi się nie udaje. Na czym to polega i jak można błęd ten usunąć.

(Zakład przeróbki papieru).

NASZE PLACÓWKI PRZEMYSŁOWE

Nasz Sklep Urania Spółka Akcyjna.

W dniu 25 lutego 1912 r. zebrało się w Warszawie grono ludzi, liczące kilkanaście osób, które po uświadomieniu sobie potrzeby założenia kooperatywy dla handlu papierem i materiałami piśmiennymi, postanowiło zamiar ten zrealizować. Założyciele w odezwie swojej wytknęli jako cel: „założyć sklep z materiałami piśmiennymi, w miarę wzrostu środków i doświadczenia dążyć do zorganizowania sprzedaży hurtowej i założenia fabryki kajetów“. Już w maju 1912 r. odbyło się organizacyjne zebranie członków Stowarzyszenia Spółdzielczego „Nasz Sklep w Warszawie“, liczącego sobie 60 członków i w tym gronie powstała dzisiejsza nasza spółka. Pracę rozpoczęto z małym, 1600 rubli wynoszącym kapitałem, zakładając sklep przy ulicy Siennej Nr. 1 w Warszawie. (Ilustr. Nr. 1). Na pierwszym sprawozdawczym zebraniu członków w dn. 31 marca 1914 stwierdzono, że pomysł założenia

nających bardzo pracę kierownictwa instytucji, sama instytucja rosła, potężniała, obejmowała coraz większy teren i zakres działalności. W roku 1917 -- sklep przy ul. Siennej 1 przestał wystarczać potrzebom instytucji, przeniesiono przeto Zarząd i gros operacyj do lokalu w nowowynbudowanym domu Banku Towarzystw Spółdzielczych przy ul. Jasnej Nr. 1., (Ilustr. Nr. 2) przy zachowaniu pierwotnego lokalu przy ul. Siennej 1., w ślad za tem Stowarzyszenie nabyło fabrykę zeszytów od Spółki Nauczycielskiej, znajdującą się przy ul. Siennej Nr. 39. Od tej pory zeszyt szkolny „Naszego Sklepu“ staje się reklamowym artykułem. Stowarzyszenie reguluje i normuje cenę tego ważnego artykułu codziennej prawie potrzeby. W okresie spadku marki polskiej i w momencie wzrostu drożyzny przypadło instytucji w udziale zadanie opanowania rynków zbytu w różnych punktach Rzplitej. W końcu 1919 r.



Ilustr. 1. Sklep przy ul. Siennej 1.

nowej placówki był powzięty szczęśliwie i że nowopowstały warsztat pracy niezadługo zaważy na losach handlu papierem i materiałami piśmiennymi w naszym kraju. I odtąd rok po roku stwierdzano postęp i rozwój instytucji, jakkolwiek stale odczuwało stowarzyszenie, jak i późniejsza Spółka brak własnych środków obrotowych, jakkolwiek wkrótce przyszła wojna światowa, okupacja niemiecka, zamęt pierwszych lat tworzenia się naszej państwowości, wojna z bolszewikami, straszne dla handlu lata dewaluacji marki polskiej, katastrofalny rok 1925. Mimo tych przeciwności, utrud-

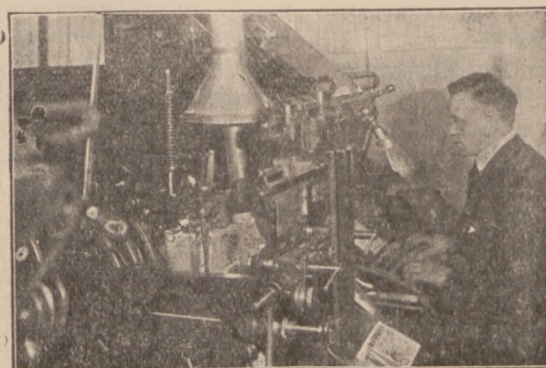


Ilustr. 3. Obecna siedziba centrali: Sienna 15 w Warszawie.

otwarto oddział w Łodzi przy ul. Piotrkowskiej 90, w tymże czasie nabyto nieruchomość przy ul. Siennej 15, która do dziś jest siedzibą centralną naszej instytucji; (Ilustr. Nr. 3) równocześnie stan posiadania instytucji zwiększyło nabycie nieruchomości w Grochowie przy ul. Kaleńskiej 1, Fabrykę zeszytów przeniesiono do własnej nieruchomości na ul. Sienną 15, gdzie znalazły pomieszczenie i gdzie puszczone w ruch prócz maszyn Spółki Nauczycielskiej również maszyny introligatorskie i linjarki, nabyte od fabryki Kalmanowicza w Wilnie i od firmy „Kultura“ w Warszawie. Z początkiem 1921 r. rozpoczęła się działalność „Naszej



Ilustr. 2. Ul. Jasna 1.



Ilustr. 4. Intertypy najnowszego systemu.

Drukarni" Sp. z ogr. odp. w kapitale zakładowym której uczesniczy nasza instytucja w 50 proc., a kierownictwo której spoczywa w ręku współdziałowców, fachowo ob. najm. ze sztuką graficzną. (Ilustr. Nr. 4).

Tymczasem dojrzewała sprawa przekształcenia Stowarzyszenia na inną formę prawną. Na prowadzenie w tym celu przedsięwzięcia, na rozwój zasadniczego zęb. (tj. handlu papierem brakło środków, a zebrać je przy formie spółdzielczej było trudną. Po wielu debatach po odbyciu zebrań udziałowców zorganizowano spółkę pod firmą: „Nasz Sklep, Spółka Akcyjna”, która przejęła cały ruchomy i nieruchomy majątek Stowarzyszenia w zamian za akcje, które spółka emitowała. Działo się to w 1921 r. Odtąd życie handlowe „Naszego Sklepu” potoczyło się bardzo warto, każdy rok doręcał coś nowego do ogólnego dorobku spółki, majątek której rósł stale. Rok 1921 notuje przejście większości akcji Towarzystwa Akcyjnego Urzędzeń Szkolnych i Laboratoryjnych „Urania”, co pozwoliło za lat parę włączyć tę zasłużoną dla szkolnictwa instytucję do całości. W tym okresie powstają spółki z ogr. odp. z dużym udziałem (50 proc.) kapitału naszej instytucji — jak „Księgarnia Nauczycielska” w Białymstoku, „Ognisko” w Grodnie, „Papier” w Wilnie, „Rozwój na Kresach” w Brześciu nad Bugiem. Wszystkie te spółki istnieją, rozwijają się i co ważniejsze na zagrożonych terenach spełniają prócz głównego swego przeznaczenia również rolę dodatkową, niemniej jednak ważną, placówek polskiego handlu, prowadzone zaś są przez miejscowe siły z pomocą inteligencji polskiej. Spółka nasza zorganizowała też wraz z innymi Spółkami Fabrykę przyrządów naukowych „Fizykę”, przeznaczoną do wytwarzania precyzyjnych przyrządów (Ilustr. Nr. 5) W roku 1922 zorganizowano oddział w Sosnowcu, w Bydgoszczy i Poznaniu istniejące do chwili obecnej i pracujące owocnie, oraz intensywnie w swoich rejonach. Kilka placówek drobniejszych, powstałych w latach inflacji — po paru latach zwróciło jako rzeczy drobne, przeszkadzające tym celom, dla których „Nasz Sklep” istnieje i działa, w ten sposób powstały i potem przeszły w inne ręce Oddziały: w Zgierzu, Pabjanicach, Kutnie i Grudziądzu. — Placówki te ostały się jako własność prywatna i nadal pełnią tę rolę, do jakiej zostały powołane. W roku 1922 „Nasz Sklep” nabył znaczny portfel akcji „Sosnowieckich Zakładów Graficznych S. A.” posiadającej jeden z większych zakładów litograficznych i drukarskich w Polsce. (Ilustr. Nr. 6).

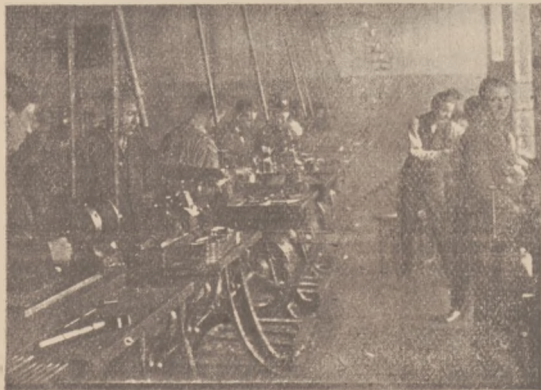
Na prowadzenie tylu placówek trzeba było grosza i środki te próbowano zdobyć drogą emisji akcji.

Niestety, droga ta okazała się zawodną, gdyż przy powolnej procedurze emisji — w chwili spadku marki polskiej — emisje nie dawały pożądaných rezultatów. Trzeba było pokonywać niezliczone trudności, związane



Il. 6. Własne zakłady graficzne w Sosnowcu, Warszawa 8.

z prowadzeniem interesu, jednak nie nie uронiono z dorobku lat poprzednich, przeciwnie, rozwój instytucji szedł dalej. Zespalenie interesów „Naszego Sklepu” z interesami „Urania”, „Fizyk”, „Sosnowieckich Zakładów Graficznych” postępowano nadal, przygotowywał się powoli grunt pod faktyczne i prawne zjednoczenie, które doszło do skutku w końcu 1927 roku. W międzyczasie zaś cwo ujął się w trudnych warunkach i poczynił prowadzi do zmian w Łodzi, gdzie powstaje w tymże gmachu najładniejszy w Łodzi sklep naszej instytucji, (Ilustr. Nr. 7) tworzy się nasza placówka dla Śląska



Ilustr. 5. Fabryka przyrządów naukowych, Senna 39.

organizowano oddział w Sosnowcu, w Bydgoszczy i Poznaniu istniejące do chwili obecnej i pracujące owocnie, oraz intensywnie w swoich rejonach. Kilka placówek drobniejszych, powstałych w latach inflacji — po paru latach zwróciło jako rzeczy drobne, przeszkadzające tym celom, dla których „Nasz Sklep” istnieje i działa, w ten sposób powstały i potem przeszły w inne ręce Oddziały: w Zgierzu, Pabjanicach, Kutnie i Grudziądzu. — Placówki te ostały się jako własność prywatna i nadal pełnią tę rolę, do jakiej zostały powołane. W roku 1922 „Nasz Sklep” nabył znaczny portfel akcji „Sosnowieckich Zakładów Graficznych S. A.” posiadającej jeden z większych zakładów litograficznych i drukarskich w Polsce. (Ilustr. Nr. 6).



Ilustr. 7. Oddział w Łodzi, Piotrkowska 90.

w Katowicach. Handel papierem i materiałami piśmiennymi rośnie w szybkim tempie z roku na rok, stwarzając coraz lepsze konjunktury i daleko idące możliwości. Z chwilą zaś nabycia większości akcji Spółki H. Przemysłowej W. Bednawski i w momencie uzgodnienia działalności tych dwóch dotychczas ze sobą konkurujących spółek przed Naszym Sklepem — Urania S. A. (tak bowiem zowie się obecnie instytucja) otwiera się rozległe pole działania, powstaje duży zasób możliwości, o zrealizowaniu których pokusi się w najbliższej przyszłości.

Niedawno, w połowie grudnia r. ub., odbyło się Walne Zgromadzenie Akcjonariuszów Spółki, pierwsze od chwili zjednoczenia 4 przedsiębiorstw. Zgroma-



Danziger Verpackungsindustrie A.G.

Danzig - Gdańsk, Weidengasse 35/38

Nasz rozszerzony program fabrykacji 1928.

Oddział tektura falista:

jedno i dwustronne tektury i kartony z przedziałkami: Tektura falista amerykańskiej jakości Panzer i Herkules do skrzyń. Biała tektura falista do wkładek, papier kulkowy. Tektura falista z nadrukiem.

Oddział kartonazy:

kartony do wysyłek, — bielizny — chusteczek — mydła. Wszelkie kartony dla przemysłu czekoladowego wyposażone celofanem, bonbonierki. — Pudełka składane, pudełka paseczkowe z nadrukiem, pudełka do pudru, okrągłe fasonowane pochewki do lampek kieszonkowych. — Talerze kuchenne okrągłe i prostokątne. Kartonaze luksusowe i pochewki.

Oddział tytki i torebki:

mechaniczna fabrykacja tytek spiczastych, o druku krzyżowym, torebek dla piekarzy, do konfekcji, o denku z wkładką, do kawy wyborowej, torebki do kakao i czekolady. Druk wielokolor i anil nowy.

Oddział kufry:

kufy przedziałowe z prawdziwego włókna wulkanizowanego i z tektury twardej, zaopatrzone listwami d zewnem lub bez tych.

Nasza własna drukarnia:

daję gwarancję że wykonanie każdego opakowania wykonaniem zostanie gustowne i akuratne. — Proszę nam podać do jakich artykułów potrzebne są opakowania i w jakiej mierze ma być zastosowana reklama i gustowne wykonanie, a przedłożymy na życzenia propozycje odnośne i oferty

Zastępca w Warszawie: **Józef Fenigsztajn, ul. Senatorska nr. 38.**

dzenie to skonstatowało duży rozmach pracy, znaczne rezultaty tej pracy przy skromnych i całkiem niewystarczających własnych środkach obrotowych. Obroty handlowe wzrosły w ciągu roku z 3.775.928 zł na 5.470.277 zł, wykazując w bieżącym okresie dalszy stały wzrost. Działalność przemysłowych działów instytucji jeszcze nie przejawiała się w całej okazałości, wobec niedawnego przejęcia tych placówek i niezakończonych jeszcze w całości reorganizacji, jednak wszystko przemawia za tem, że wszystkie placówki przemysłowe rozwijają się i spełniają swe przeznaczenie. Ważne Zgromadzenie jednomyślnie zaakceptowało działalność

Władz Spółki, udzielając im absolutorjum, oraz zatwierdzając plan działalności na najbliższy okres. Dywidenda za tań uchwalona w wysokości 8 procent. Do Władz Spółki zostali wybrani do Zarządu: pp. Stanisław Kruszewski, Jan Wysocki, Walerjan Juszczyk i Ryszard Woltman, do Rady Nadzorczej: pp. Franciszek Kryt, Stanisław Grabiański i Stanisław Świetlicki, do Komisji Rewizyjnej: Stanisław Butkiewicz, Władysław Kwasiebski, Mieczysław Niklewicz, Henryk Sachs, Stanisław Scharmach, Edward Sobieszczański i Ryszard Kaszuba.

DETAL ARTYK. PISM., SZKOLNYCH i BIUROWYCH

Jubileusz maszyny do pisania.

1828—1928.

Wiadomą jest rzeczą, że gdy francuskiej akademii zademonstrowano po raz pierwszy fonograf Edisona, jeden z członków wybuchnął oburzeniem, sądząc, że jakiś brzydki homówca ośmielił się żartować z tak poważnego audytora. Gdy puszczono pierwsze pociągi kolei żelaznej, najpoważniejsi lekarze kiwali sceptycznie głowami, wyrażając przypuszczenie, że ta szybkość musi przyprawić ludzkość o obłąd.

Nie lepiej powiodło się pierwszemu konstruktorowi maszyn do pisania. Gdy w roku 1835 konstruktor niemiecki, Karol von Drais, zgłosił udoskonalony

model maszyny do pisania, do badeńskiego urzędu patentowego, uznano jego wynalazek za „mechaniczne błazeństwo i wynalazek bezpożyteczny“.

Obecnie to „mechaniczne błazeństwo“ opanowało wszystkie biura, redakcje, kancelarie adwokackie, gabinety literatów i uczonych. Maszyna do pisania prawie zupełnie wyparła pióro, które dawniej było godłem i symbolem człowieka, pracującego umysłowo. Ręką pisze tylko jeszcze czasem listy miłosne, ale i to nie zawsze, cała zaś korespondencja handlowa, wszystkie referaty, prace, artykuły, dokumenty itd., sporządzone są pismem maszynowym. Dlatego też dawniejszą nazwę żartobliwą „gryziopórka“ należałoby zmienić na „maszynokłapki“.

Pierwszy aparat zasługujący na nazwę maszyny do pisania, w dzisiejszym tego słowa znaczeniu został skonstruowany w roku 1828 przez Włocha Conti, który na wiosnę 1828 przedłożył francuskiej akademii swoją maszynę do pisania nazwaną „tachigrafem“.

W roku 1839 francuski fizyk Foucault, znany w historii techniki ze swego wynalazku automatycznego regulatora pary, skonstruował również maszynę do pisania, która miała kształt półkuli. Klawisze były w niej umieszczone łukowo. Ten typ maszyny przedstawiał bardzo wiele niedogodności. W roku 1850 pojawił się pierwszy model maszyny do pisania z dużymi i małymi literami, zbudowany przez Anglika Huges'a. W roku 1878 Duńczyk Hansen i Malling demonstrują pierwszą maszynę do pisania z kolorową taśmą.

Następnie kolejno ukazują się coraz to inne, coraz bardziej doskonałe modele maszyn do pisania, a to co posiadamy, nie jest bynajmniej ostatnim słowem w tej dziedzinie. Konstruktorzy maszyn do pisania dążą przede wszystkim do tego, aby stworzyć maszynę bez owego nieznośnego hałasu, który tak rozstrajająco działa na nerwy. W Ameryce używane są typy maszyn, które piszą cicho, tak, iż nawet kilkadziesiąt maszyn w jednej sali nie uniemożliwia pracy.

Jak można zniszczyć organizację?

Katechizm dla malkontentów.

Nie zadawajcie sobie trudu w zdobywaniu nowych członków, pozostawcie to swoim kolegom.

Nie przychódźcie na zebrania, a jeżeli przychodzicie, to spóźniajcie się.

Jeżeli godzina zebrania jest dla was nieodpowiednia, nie starajcie się przyjść, zostawcie to innym, by za was myśleli i trudzili się.

Gdy jesteście na zebraniu, krytykujcie pracę kierowników, choćbyście nie mieli podstaw do tego.

Nie przyjmujcie na siebie żadnych obowiązków, bo łatwiej jest krytykować, niż pracować. Mimo to oburzajcie się — jeżeli was nie wybrano do komitetu.

Jeśli zostaniecie wybrani, nie bywajcie tam wcale.

Nie czyńcie nic dla organizacji, lecz gdy inni członkowie biorą się do pracy z oddaniem i rozwijają

swój działalność, narzekajcie, że organizacja jest opanowana przez klikę, że nic nie robi i starajcie się stworzyć inną organizację.

Na zebraniach, gdzie są omawiane poważne kwestje, nie zabierajcie głosu, natomiast po zebraniu opowiadajcie wszystkim, że sprawę źle załatwiono i że należało ją inaczej załatwić.

Jeżeli organizacja nie spełni waszych żądań, choćby one były niemożliwe do spełnienia, narzekajcie, że organizacja jest do niczego.

Druga czy trzecia kategoria.

Ilość płatnych subjektów świadczy o wysokości świadczeń przemysłowych.

Urząd skarbowy w Warszawie, uznając p. M. R. winnym prowadzenia przedsiębiorstwa drobnej sprzedaży artykułów spożywczo-mącznych za nieodpowiedniem świadectwem, a mianowicie na podstawie świadectwa przemysłowego III kategorii zamiast II, pomimo, że R., zatrudniał w handlu 2 córki i jedną ekspedjentkę, skazał go na grzywnę.

Sąd pokoju, do którego odwołał się R., a następnie i sąd okręgowy, również uznały p. M. R. winnym wykroczenia z art. 98 ust. o p. przem.

Sąd okręgowy w motywach podkreślił, iż zakłady, prowadzące handel towarowy na podstawie świadectwa przemysłowego III kategorii, mogą zatrudniać nie więcej niż 2 osoby, oskarżony zaś prowadził handel przy pomocy 2 córek i ekspedjentki, a zatem powinien był posiadać świadectwo wyższej, t. zw. II kategorii.

Okoliczność, iż prócz najemnego pracownika w sklepie zajęte były córki właściciela, zdaniem sądu okręgowego, jest bez znaczenia, przy klasyfikacji przedsiębiorstwa, ponieważ ustawa przywiązuje wagę do stosunku pokrewieństwa, zachodzącego między właścicielem przedsiębiorstwa a pracownikami tylko o tyle, że pomija, przy liczeniu pracowników, tego dorosłego członka rodziny, który tylko zastępuje właściciela.

Sąd Najwyższy zajął stanowisko zgoła odmienne.

Po zanalizowaniu obowiązującego prawodawstwa orzekł, co następuje:

Handel papierem.

(Ciąg dalszy).

Mniej więcej w 10 stuleciu po Chrystusie zaprzestano wyrabiać arkusze papyrusowe w dolinie Nilu; sztuka „robienia (w pojęciu dzisiejszym) papieru“ została zaprowadzoną i sprawiła, że fabrykat zamieszkających ujście Nilu stał się z czasem zbytecznym, tem więcej, że kultura Egiptu zaskrzepiła się pod wpływem panowania Islamu. Prócz tego miał papyrus już od czasu Narodzenia Chrystusa tańszego, i co z tego wynika, coraz to więcej stosowanego konkurenta w pergaminie. Dziś wyrabia się jeszcze podług dawnego sposobu arkusze papyrusu na Sycylii, w Syrakuzach nad rzeką Anapo, gdzie wyrasta jeszcze bylina papyrusowa i sprzedaje się takowe obcym jako przedmioty pamiątkowe.

Miasto Pergamom w M. Azji szczyli się być kolebką wyżej powiedzianego nowego materiału do pisania, pergaminu zwierzęcego. Jednak skórę zwierzęcą, spreparowaną jako materiał do pisania, stosowano już dawno przed Chrystusem i dawno, zanim Pergamom ją „wynalazł“. Wyrób tegoż skuteczniano w ten sposób, że usuwano włosy ze skór zwierzęcych, szczególnie cielęcych (po łacinie *vellum*, po francusku *velin*, skąd dziś papier welinowy, czyli gładki papier niezeberkowany), tłuszczono je i gładzono. Stąd można było wszędzie znaleźć surowce potrzebne do wyrobu pergaminu; pergamin był znacznie tańszy, rozpowszechniało się używanie pergaminu coraz to więcej, podczas kiedy ostatni bardzo tracił na znaczeniu. Pergamin zwierzęcy wyrabiano i targowano nim długi czas, kiedy fabrykowano już papier w pojęciu naszym; nawet dziś jeszcze posiada on znaczenie w pewnych wypadkach. Chcąc stworzyć dokumenty, które mają przetrwać wieki, albo dzieła o wartości nie-

Cechami zewnętrznymi, decydującymi o rozmiarach przedsiębiorstwa handlu towarowego, a temsamem o jego kategorii pozostają nadal dotychczasowe znamiona, a mianowicie: obok rodzaju handlu między innymi liczba najemnych subjektów, natomiast praca członków najbliższej rodziny nie gra tu roli istotnej.

SPRAWOZDANIE

z Zebrania Stowarzyszenia Polskich Kupców Papierniczych w Poznaniu, dn. 6 lutego 1928.

O godz. 8-mej zagałł prezes Stowarzyszenia, p. W. Jarosz posiedzenie, w obecności kilkunastu członków i gości, przedkładają równocześnie porządek obrad, przewidujący p. i. sprawę Organu Stowarzyszenia, propagandę na prowincji, sprawę składek pauszalnych do Związku Tow. Kup. i inne.

Protokół z ostatnich dwóch zebrań, z powodu niestawienia się sekretarki, p. Chmielewskiej, ponownie nie mógł być odczytany, co zebrani z ubolewaniem przyjęli do wiadomości.

Na temat: ustalenia Organu Stowarzyszenia, wyłoniła się ożywiona dyskusja, w której zabierał głos pp.: Kuliński, Czosnowski, Niemojewski, Grzebieliński, Dolewski, Jarosz i Red. Wojciechowski. — Skarbnik, p. Kuliński wyjaśnił, iż uchwały, mocą której „Przegląd Graficzny i Papierniczy“ ustanowiono Organem Stow., dotąd nieuchylono, wobec czego pismo powyższe uważać należy i nadal Organem Stow. Li tylko ze względów praktycznych, powzięto swego czasu uchwałę, zaabonowania dla członków pismo fachowe „Rynek Papierniczy“; pozatem otrzymują członkowie „Świat Kupiecki“.

W sprawie propagandy na prowincji, udzielali poszczególni mówcy pewnych danych, które zarząd przyrzekł rozpatrzyć. Uważano, iż należałoby ustanowić w każdej większej miejscowości mężów z ufańnią, którzyby zarząd o wszelkich ważniejszych sprawach w ich okręgu informowali — i odwrotnie.

W sprawie wysłanej do Kuratorjum Okr. Szkolnego delegacji, w sprawie uprawiania przez szkoły i nauczycielstwo handlu artykułami szkolnymi, zabiera głos dyr. Grzebieliński i zaznacza, że papiernicy poniekąd sami,

zgonnej, wzgl. szczególne wydania luksusowe, stosuje się skórę zwierzęcą, która posiada obok najdalej idącej trwałości także najlepsze właściwości pisania i drukowania na niej.

Handel pergaminem na szeroką skalę prawdopodobnie nigdy nie istniał, wzgl. istniał o tyle, o ile konsumenci więksi, t. zn. nakładcy książek, może i klasztory sprowadzali pergamin z dalszych okolic, jeżeli wytwórcy na miejscu nie mogli dostarczyć dostatecznych ilości. Jednak wogóle pokrywał konsument, jeżeli nie preparował sobie sam kunsztownie swych skór, jak mniem, u miejscowych producentów t. j. u garbarzy bezpośrednio.

Kiedy w czasokresie wojen krzyżowych ożywiło się życie kulturalne na zachodzie, a laicy coraz to częściej poświęcali się zawodom uczonym, ożywił się handel rękopisami pergaminowymi, a pergamin stawał się coraz rzadszym. W tym to czasie, kiedy zaczęto odczuwać brak materiału piśmiennego, przynieśli ryccerze krzyżowi znajomość nowego materiału do Eu-

Artykuły szkolne i biurowe		Materiały piśmienne PAPIER
Tabliczki szkolne i rysiki		
SEGROBO T. z o. p.		
BYDGOSZCZ, UL. DWORCOWA 38		

dopomagają im do tego, gdyż sprzedawają szkołom i nauczycielom towar po cenach hurtownych, na co przytacza różne szczegóły.

W dalszym ciągu przemawiają poszczególni mówcy na temat intensywniejszej propagandy; należy członków więcej zainteresować różnymi pogadankami fachowymi, a pozatem członkowie domagają się wysłania osobnych zaproszeń na każde zebranie, co przyrzekł zarząd zakomunikować sekretarce, p. Chmielewskiej.

W miejsce ustępującego członka Delegacji do Kuratorjum Okr. Szkolnego, postanowiono poprosić p. Alojzego Struka, który daje rękojmię, iż sprawę tę do korzystnego załatwienia naszych słusznych postulatów doprowadzi.

W wolnych głosach przemawia p. Czosnowski i twierdzi, iż papiernicy za mało występują na zewnątrz: należy w tym kierunku wyzyskać każdą okazję, ażeby pokazać społeczeństwu naszą tężyźnię i żywotność.

W zbliżających się Targach Poznańskich, a przede wszystkim w Powszechnej Wystawie Krajowej winni Papiernicy Polscy wziąć gremjalny udział.

Na tem porządek obrad wyczerpano, przewodniczący p. Jarosz solwuje posiedzenie o godzinie 9 i pół. —mki.

ropy, a ze znajomością tą też umiejętność wyrobu materiału tego, t. zn. „robienia papieru“.

Papyrus i pergamin nie są w gruncie rzeczy temsamem, jak powyżej widzieliśmy, co my rozumiemy pod określeniem „papier“. Papier w dzisiejszym słowa tego znaczeniu jest to wytwór płatkowy z mnóstwa włókien uprzednio rozpirowadzonych w wodzie, nadzwyczaj rozdrobnionych, nie dłuższych ponad 2-3 mm., które podczas procedury wytwarzania spilśniają się pomiędzy sobą podobnie, jak pilśń wełniana. Rozdrabniając kawałek bibuły, rozpoznać można bardzo dokładnie charakter włóknisty tejże. Często wypełnia się przestrzenie pomiędzy włóknami mineralnymi środkami wypełniającymi, stosując do tego pewne rodzaje ziemi, i skleja się pierwsze środkami klejącymi, wzgl. utrwala się powierzchnię papieru przeciwko wilgoci. Wytwarzanie papieru takiego uzależnione jest od otrzymania pojedynczych włókien, t. j. potrzebne do wyrobu surowca włókna, które w stanie naturalnym są zawsze w niektórych ilościach z sobą połączone,

KOMUNIKATY

Zarządu Stowarzysz. Polskich Kupców Papierniczych w Poznaniu.

I. Zebrania odbywają się regularnie w każdy poniedziałek po pierwszym każdego miesiąca, o godzinie 7 i pół wieczorem w lokalu zebrań „Boulevard”, Plac Nowomiejski 5.

II. Członkowie, którzy nie otrzymują regularnie czasopism „Rynek Papierniczy” oraz „Świat Kupiecki” zechcą swe zażalenia skierować wprost do odpowiednich Administracji, a dopiero w razie nieuwzględnienia reklamacji, takowy skierować na ręce skarbnika p. M. Kulińskiego, ul. Mickiewicza 13 (tel. 6708).

III. Przypominamy o regularnym płaceniu składek na ręce skarbnika, wzgl. na konto jego P. K. O. 208 444, z dodatkiem „składka za... kwartał 19...”.

Składki zaległe do 31 grudnia 1927 r. będziemy ściągali, począwszy od 5 marca 1928 r. za zaliczką pocztową z odliczeniem kosztów.

Kierownictwo a organizacja.

Aforyzmy Carnegie'go i Schwab'a.

Gdy zapytano Andrzeja Carnegie, znanego magnata stalowego, co uważać trzeba za główną zaletę przedsiębiorstwa przemysłowego, odpowiedział on w te słowa:

„Gdybym miał do wyboru albo utracenie mej obecnej organizacji, albo spalenie doszczętnie moich farbyk, które kosztują miliony, — to wybrałbym to ostatnie, gdyż fabryki mógłbym odbudować w krótkim czasie za pożyczone pieniądze, podczas, gdy na ponowne stworzenie organizacji potrzebowalibyśmy dziesiątków lat czasu”.

Aby organizacja mogła dobrze funkcjonować, musi być oparta na przestrzeganiu dwóch warunków, którymi są odpowiedzialność i kontrola.

Słynny przemyslowiec Schwab mówi:

„Aby wyrobić w jednostce ludzkiej zdolność kierowniczą, należy obarczyć ją odpowiedzialnością”.

Gdy w organizacji istnieje kontrola, wtedy każda czynność rozpoczęta będzie ukończona.

muszą uprzednio zostać rozłożone na włókna pojedyncze. Wynalazek takiego papieru przypisuje historia Chińczykom i ustanawia datę tegoż na mniej więcej 100 lat po narodz. Chrystusa. Ponieważ Chińczycy i Japończycy dziś jeszcze wyrabiają papier podług przepisów, które jeden z chińskich ministrów rolnictwa, Tsai-Luen ustanowił, a który znajduje się w handlu jako prawdziwy papier japoński, opisujemy poniżej w krótkich słowach ten rodzaj wytwórczości rękodzielniczej.

Głównym surowcem, używanym do fabrykacji tego rodzaju papieru jest wewnętrzna kora morwy papierniczej. Z drzew, hodowanych zwykle tylko do fabrykacji papieru, ścina się gałęzie w odpowiednim czasie, sortuje takowe i parzy w kadziach. Po procesie parzenia można z łatwością korę z drewna zdejmować; suszy się ją następnie w słońcu, dopóki nie skruszeje. Przez długotrwałe moczenie w czystej, zimnej wodzie, staje się kora tak miękką, że można ją, mozolną pracą ręczną, odosobnić od kory zewnętrznej.

Ważne dla branży materiałów piśmiennych!!!
Gumki do wycierania zielone „BRAGEGUM”,
 znane ze swego najprzedniejszego gatunku — poleca
Fabr. Wyrob. Gumowych „BRAGE”
 Warszawa, ul. Nalewki 28 — telefon 168-83.
 Dotychczasowa nazwa „Speckgummi” została zmieniona dla odróżnienia wyrobów naszej fabryki od ustępujących pod względem jakości, innych fabrykatów, noszących tę samą nazwę. — Ga unc, kolor etykiety i opakowanie pozostały bez zmiany.

LECHISTAN

SP. AKC.

FABRYKA OŁÓWKÓW
i WYROBÓW GALALITOWYCH



POLE
CA
ZNAKO
MITE
OŁÓW
KI



WSZEL
KICH
RO
DZAJÓW
I
GATUN
KÓW

Biuro sprzedaży:
Warszawa, plac Dąbrowskiego 2

Lyko, takim sposobem zdobyte, suszy się i bieli na słońcu. Po wygotowaniu w popiele drzewnym, albo wapnie można tak przygotowane lyko, za pomocą tłuczenia ciężkimi stopami ręcznymi rozdrobnić na pojedyncze włókna, a po dostatecznym spławieniu w wodzie przetworzyć na papier. Do napelnienia, klejenia i wybielenia tego papieru dodaje się mąkę ryżową.

Do wyrobu papieru służy forma, t. j. gęste sito, zaopatrzone w brzeg wyniosły, urządzony do zdejmowania t. z. nasuwkę. Jeżeli papiernik zanurzy formę w stojącą przed nim kadź papierniczą, napelnioną wodnistą papką papierniczą, pozostaje po wyjęciu pewna ilość materiału płynnego, stosownie do wysokości nasuwki, t. z. kilka centymetrów wysoko w formie. Przez potrząsanie w kierunku poziomym usuwa się pewną ilość wody, a włókna układają się na dnie sita; temsamem jest arkusz papieru „wyczerpany”. Pojedyncze arkusze kładzie się jeden na drugi, aż się utworzy większy stos tychże i prasuje pod prasą

Papiernicy poznańscy.

Kto bacznie śledzi objawy życia gospodarczego w Poznaniu, zwłaszcza branży papierniczej, ten nie mógł niezauważyć ujemnych skutków, jakie walka konkurencyjna pomiędzy poszczególnymi jednostkami względnie firmami, wywołuje.

Cierpią na tem wszyscy: tak bezpośrednio interesowani, jak przede wszystkim mniejsi kupcy, a w głównej mierze życie organizacyjne i towarzyskie. Zawieszanie wzajemna, wydzieranie sobie poprostu odbiorców, częstokroć sposobami niezawsze godziwymi, podbijanie cen przeciwnika, choćby i tak niż niskich — oto mała wiązanka metod, jakie niektórzy kupcy poznańscy papiernicy stosują, celem ubicia swego zniechęconego przeciwnika lub przeciwników.

Ostatecznie mniej mnie obchodzi walka konkurencyjna papierników między sobą, gdyby właśnie nie zamierało z tego powodu życie organizacyjne, przede wszystkim zaś Stowarzyszenie Polskich Kupców Papierniczych w Poznaniu, istniejącego już z górą lat 5. Jak widzimy, zmiana przewodniczącego Stow., którym był przez szereg lat, tj. od założenia, wielce około rozwoju Stow. zasłużony, p. Tadeusz Bartsch, który przed niespełna rokiem urząd prezesa złożył, nie wpłynęła na zagodzenie tych stosunków. Od tej pory Stow. ma już drugiego prezesa, gdyż p. J. Cz., który istotnie zabrał się z zapalem do pracy reorganizacyjnej, z niewiadomych przyczyn nagle urząd swój złożył, na czem Stowarzyszenie bynajmniej nie zyskało.. Po kilkudniowym „interregnum” nastąpił wybór nowego prezesa, którym został obecny przewodniczący, p. Walenty Jarosz, znany papiernik i właściciel zakładu graficznego.

Niejmując p. J. jako jednemu z inicjatorów założenia Stowarzyszenia, kwalifikacji w swym zawodzie oraz zasług położonych na niwie społecznej, uważam jednak, iż należało na prezesa wybrać się młodszą, nieco więcej rutynowaną w sprawach towarzyskich, więcej ruchliwą, mogącą ster Stowarzyszenia ująć mocno w ręce i zdecydowanie i celowo przeprowadzić Stowarzyszenie w myśl ustalonego Programu Pracy.

Tymczasem stwierdzić należy, iż mało w tym kierunku się pracuje, idzie się po linii najmniejszego

oporu, pozostali członkowie Zarządu lekceważą sobie przyjęte obowiązki nie czując silnej ręki kierowniczej nad sobą, nie wypełniają swych obowiązków, nieprzysuwają nie tylko na zebrania plenarne, lecz także i zwykłe zebrania Zarządu, który wobec tego żadnej uchwały ni decyzji powziąć nie może.

O ile więc Papiernicy poznańscy, niechęć dopuścić do rozluźnienia kadr Stowarzyszenia, winni przede wszystkim uczęszczać regularnie na Zebrania i brać czynny w nich udział, a tem samem i Zarząd pobudzić do intensywniejszej pracy dla dobra ogółu członków i branży papierniczej.

Portret zatwierdzony

p. PREZYDENTA i p. marszałka J. PIŁSUOSKIEGO

nabywany przez Urzędy, Instytucje społeczne, Komunalne i Szkoły, posiadany w kilku wielkościach i wykonaniach

J. ŚLUSARSKI

WARSZAWA, ul. Nowy-Świat 57.



O ile więc Papiernicy poznańscy, niechęć dopuścić do rozluźnienia kadr Stowarzyszenia, winni przede wszystkim uczęszczać regularnie na Zebrania i brać czynny w nich udział, a tem samem i Zarząd pobudzić do intensywniejszej pracy dla dobra ogółu członków i branży papierniczej.

—mki.

Arabów w Europie, wzbogaconą poznanie, że stare, zużone materiały (szmaty, gałgany) i zużyte liny są wysmienitym surowcem papierniczym, który łatwo można było przygotowywać, stosując mechanicznie czynną rozdrabniarkę, później „stęporę niemieckie” zwaną. Stęporę takie składają się z szeregu prostopadłych bierwion (stęporów), zaopatrzonych w żelazne trzewiki, które unosiły się w regularnych odstępach czasu, wznoszone przez obracający się wał, zaopatrzony w noski, i upadały do kadzi, napelnionej szmatami, zamoczonemi w wodzie. Przez proces mace ryzacji przygotowywano szmaty do rozwłóknienia. W Niemczech zbudowano pierwsze papiernie około roku 1300, zaś w Polsce o kilka dziesiątek lat później.

Nowy materiał piśmienny, papier, wypierał zwycięsko pergamin, a sposób reprodukcji obrazów za pomocą płyt rytých w drzewie i metalu, który datuje od 13-go stulecia, znalazł w papierze tani i w dostatecznych ilościach dostarczalny materiał.

(Ciąg dalszy nastąpi).

GRAFIKA i POKREWNE ZAWODY

Sztuka drukarska przed Gutenbergiem i nowe wynalazki.

II.

W ostatnim numerze „Rynku Papierniczego“ mówiliśmy o romantyce i tajemnicach abecadła i drukarstwa jako też o etapach, łączących ją z terażniejszością. Nic się jeszcze nie ukryształizowało i wszystko jest przypuszczalnym. Obserwując dzisiejsze wynalazki przełomowe, zdają się one nam jeszcze więcej tajemniczymi, aniżeli mroki przeszłości. Z pośród trzech rzeczy, o których mówić będziemy jest pierwszą fototypia Robertsona. Przed pięciu laty ogłosiła prasa fachowa angielska interesujący artykuł o tym wynalazku i o przyszłości druku metodą fototypijną. Autor, Mr. William Gemble powiedział tam: „Trzeba wziąć pod uwagę możliwość składu fotograficznego. On się zaprowadzić musi najwyżej przez przeciąg pięciu lat. Potem, obawiam się, że składanie czcionek, stanie się zamierającą gałęzią przemysłu graficznego“. Ogłoszone zostało to 9 listopada 1922 r., czyli przed pięciu laty i wykazuje ryzyko, na jakie narażają się prorocy. Mr. Gemble kontynuuje: „Nie chcę twierdzić, że składanie czcionek w przeciągu pięciu lat zostanie zupełnie wyeliminowane, nie trzeba się więc denerwować i przedsiębiorstwo sprzedać. Byłoby to absurdem. Może to trwać generację. Ale trzeba poznać co nowy wynalazek oznacza. Kiedy nie będzie potrzeba składać czcionek, dużo innych rzeczy stanie się niepotrzebnymi. Nie będzie potrzeba czcionek odlewać, a stereotypy, galwanoplastyka i chemigrafia staną się zbyteczne. A kiedy zanikną te zawody, nie będą potrzebne maszyny drukarskie czasów dzisiejszych! Co za ogromny przewrót!“

Tego przewrotu oczekujemy jednak dziś jeszcze po pięciu latach.

Drugi wynalazek, któremu poświęcimy kilka uwag, jest maszyna fotograficzna do składania Augusta Hunter'a. Konstrukcja jej polega podł. naszych wiad. na zasadzie fototypji. Jednak dziś, po pięciu latach słyszemy, że rozpoczyna ona dopiero swój światoburczy, dla drukarstwa, pochód. Dowiadujemy się, że pewien zakład graficzny nabył dziesięć takich maszyn i że inna firma zajmuje się ich wypróbowaniem. Nie mamy nic przeciwko jednej lub drugiej metodzie — zdają się być one bardzo mądre, a same opłaty patentowe kosztowały wynalazców i kunktatorów sztaby złota — jednak w chwili obecnej zdaje nam się, że musimy jeszcze odczekać, czy rezultaty potwierdzą prorocтва głoszone.

Po trzecie i ostatnie, aby mówić z karnością, istnieje nowa metoda, znana jako „Pantone Express“, która zainteresowała szerokie koła na ostatniej wystawie reklamowej w Olympia. Twierdzi się o procesie tym, że zrewolucjonizuje on cały przemysł drukarski. Otworzono szkołę i pokazano bardzo wiele pięknych przykładów prac drukarskich, wykonanych tą metodą, jednak, o ile nam wiadomo, nie stwierdzono dotychczas jej praktycznej wartościowości. Proces ten opiera się na fackie, który zainteresuje każdego stereotypera i galwanoplastyka: płyty „Pantone“ nie można zdublować bez fotografii.

Płaszczyzna druku jest znacznie więcej płaska, aniżeli płyta litograficzna, a jednak druki z niej, wykonane na **wykłej** maszynie pospiesznej są **nadzwyczajne**. Powierzchnia płyty zmienia się w stosunku liter, jednak nie w głąb i z tego powodu twierdzi się, że płyta się nigdy zużyć nie może i przetrwać może wieki. Mówi się, że prędzej zużyje się maszyna, którą z płyty takiej drukuje i drukarz umrzeć może, jak zresztą każdy człowiek, jednak płyta żyć będzie wiecznie. Mr. Gemble przedstawił już dawniej szereg patentów, podobnych do „Pantone“, a o ile „Pantone“ rzeczywiście tamte inne prześciga, wykaże najbliższa przyszłość.

Faktem jednak uwagi godnym jest, że żaden z tych najnowszych wynalazków nie twierdzi, że zmieni się wygląd zadrukowanego arkusza. Gdyby jutro wyszła jaka gazeta, wykonana podług jednego z tych nowych procesów, nie zauważylibyśmy, że nastąpiła zmiana w sposobie wykonania. Farba drukarska, jakość papieru, wygląd czcionek i ilustracji byłby podobny do wydania z ubiegłego tygodnia, wzgl. z ubiegłego stulecia. Różnica nie byłaby widoczną, jednak sposób wykonania byłby epokałny. Na miejsce wielkiej liczby wyszkolonych fachowców, którzy pracują podług istniejących od 500 lat i polepszonych metod, napotkalibyśmy w każdym oddziale jedynie kilku technicznie pierwszorzędnym operatorów, manipulujących przy klawiaturach i komorach fotograficznych, trawiących płaskie wzgl. okrągłe płyty, drukujących z zawrotną szybkością i nadzwyczaj czytelnie. Nie będzie odlewni czcionek, stereotypów, galwanoplastyki i chemigrafji; taksamo składania i t. d. a wyłącznie doskonałe offsety.

Prosimy jednak uwzględnić, że powyższe nie jest naszym zdaniem i że cytujemy tylko autorów, którzy pisali powyższe przed cztery czy pięciu laty. Oczekujemy tego ogromnego przewrotu — nie ukazuj on się jeszcze. Naszym osobistym zdaniem jednak jest, że zmiany takie nastąpić mogą, kiedy większa część z nas przestąpi próg lepszej przyszłości zaświatowej, przeznaczonej dla każdego dobrego drukarza i jego kolegi pokrewnych zawodów.

Dr. Rz.

Wystawa papierniczo-graficzna w Krakowie.

W dniu 23. u. m. zjawiła się u p. prezydenta miasta Krakowa, inż. K. Rollego, delegacja przedstawicieli przemysłu graficznego. Przemysłowcy, zaniepokojeni pogłoskami o rzekomem zaniechaniu przez gminę miasta Krakowa urzędzenia wystawy papierniczo-graficznej na terenie Parku Krakowskiego i wybudowaniu tam odpowiedniego pawilonu, oraz adeptowania i uporządkowania parku na ten cel, zwrócili się z gorącą prośbą do prezydium miasta, przedstawiając konieczność urzędzenia tej wystawy w bieżącym roku oraz korzyści i wielkie realne możliwości wzmożenia siły gospodarczej miasta, które obecnie spotyka się z zarzutem inercji i marazmu.

Delegacja **otrzymała** zapewnienie, że **właśnie** prezydium miasta, jako jednemu z inicjatorów wystawy, szczególnie zależy na urzędzeniu i przeprowadzeniu jej w bieżącym roku i doskonale zdaje sobie sprawę z ważności jej i konieczności dla rozwoju miasta.

Harry Gruenberg

Kraków

ul. Wiślna 9 Tel. 4198

poleca

wszelkie artykuły
w zakres branży pa-
pierniczej wchodz.

LE PAPIER

najznaczniesze fachowe
pismo francuskie
przemysłu papierniczego

Organ byłych ucni francuskiej szkoły papierników

Każdy numer w objęt. 80 str.

Ogłoszenia osiągają wielki sukces

Abonament 30 zł rocznie.

dla zatrudnionych w prze-
myśle papiern. 25 zł rocznie

PARIS

63 Avenue de Champs Elysees.

Teki skórzane

czarne, brązowe, również brezentowe.
Teczki do książek ręczne i tornistry
brezentow. Albumy do pocztówek
i wierszow. Bibularze Notesy ozdob-
ne. Rafia biała i kolorowa. Teczki
do dowodów osob., książek wojsko-
wych (P. K. U.) legitymacyj i matry-
kul. Kalamarze szklane i metalowe
Suszki, skarbanki i popielniczki.

Polecam po cenach fabrycznych.

„Ankier“

Warszawa, Gęsia 21 - 18

Uwaga: Przyjmujemy do naprawy
wieczne pióra i numeratory.

Ofiaruję

do natychmiastowej

dostawy:

Rafję białą i kolorową

Złote owalne ramki

Szachownice i szachy

Sz. KIPERMANN mł.

Warszawa, Gęsia 21

Biały karton drzewny

(Karton maszynowy)

200-1000 gr/qm

dostarcza

odwrotnie w pierwszorzędnej jakości

E. Nordmann Bydgoszcz
Gdańska 6.

A. KROPIWKO

WARSZAWA

Miodowa 25. — — Telefon 315-44

Konto czekowe w P. K. O. 35 29.

Specjalna fabryka wyrobu liści papierowych woskowanych.

Środki do kwiatów w 15-tu kolorach. —
„Bażki“ do upiększania wazonów. „Róże Ja-
pońskie“, „Kwiaty Chłopskie“ i t. p.

W wielkim wyborze stale na składzie po ce-
nach konkurencyjnych.

Zarazem pragnie wykazać Polsce, jak na dawnej kul-
turze przemysłowej buduje się i rozwija nowa, nie
naruszając jej ciągłości. W tym celu referent prezyd-
jum miasta w tej sprawie, inż. Thor, dyrektor Muzeum
techniczno-przemysłowego, w porozumieniu z budow-
nictwem miejskiem, przygotował odpowiednie plany,
oraz z dyrektorem ogrodów miejskich, uporządkowa-
nie Parku. Pan prezydent zauważył, że sprawa, jest tak
ważna, iż mimo trudności finansowych, gmina ją prze-
prowadzi.

Delegacja, dziękując p. prezydentowi za rozpro-
szenie obaw i ponowne przyrzeczenie w tej sprawie,
zwróciła się jeszcze raz z gorącym apelem, podkreśla-
jąc, że przemysł graficzny poczynił już daleko idące
przygotowania i to takie, że zaniechanie Wystawy
przyprawiloby go o znaczne straty i utrudniło po-
ważnie dalszy jego rozwój.

O ile nam wiadomo, to nietylko gmina, lecz i za-
interesowane koła przemysłowe pospieszają z wydatną
pomocą finansową do zrealizowania tego przedsięwzię-
cia, które w rezultacie okaże się dla gminy bardzo
lukratywne. Kraków udowodnił, że jest nietylko mau-
zoleum narodowem, żyjącem wspaniałą przeszłością,
lecz miastem o wielkiej przyszłości i rozwoju, tętnią-
cem pełnią życia gospodarczego. Wystawa ta jest, jak
nigdzie indziej w Polsce, na właściwym miejscu, gdzie
nietylko istnieją od kilkuset lat nieprzerwanie sławna
tradycja i ciągłość kultury drukarskiej, lecz ponadto

w okręgu Krakowa przeszło 205 firm zajmuje się
przeróbką papieru.

Redakcja nasza będzie stale informowała żywo
interesującą się tą sprawą opinię o jej postępiech.

DLA PRAKTYKI.

O materiałach okładzinowych do druku gazet.

Druk rotacyjny ma o wiele większe wymogi do
materiałów okładzinowych, aniżeli druk z form pła-
skich, ponieważ zadaniem jest tu wyrównanie różnicy
diferencji tłokowych, z powodu braku jakiegokolwiek
przyrządu. Dotyczy to szczególnie druku gazetowego,
gdzie prócz wyrównania zasadniczego pod płytą, od-
pada każdy przyrząd cylindrowy. Wziąwszy pod uwa-
gę, że okrągła płyta tłoczna nigdy wykazywać nie bę-
dzie takiej równomierności, jak ręcznie, wzgl. maszyn-
ką złożona forma płaska, odczuwamy brak przyrządu
tem dotkliwiej i tylko za pomocą okładziny można
błędy mniej lub więcej wyrównać.

Tę możliwość wyrównawczą poszukiwać będzie-
my w materiałach okładzinowych. Pokrycie cylindra
winno przejąć wszelkie wypukłości formy tłocznej i
oddać je, nie powinno ich jednak zatrzymać, gdyż
okładzina zdeformowałaby się w czasie niedługim.
Prostem rozwiązaniem, byłaby codzienna jej zmiana
jednak zastosowanie tej czynności byłoby bardzo mo-
zolnem i dużo czasu zabierającym. Odpowiednia okła-
dzina powinna służyć przez przeciąg miesięcy.

Czas powojenny, który coraz to więcej wypiera sukno wojłokowe, dawniejszy materiał okładzinowy, znalazł w gumie najlepszy środek, a materiał ten nie zostanie w czasie najbliższym prawdopodobnie przez jakąkolwiek inną okładzinę cylindrową wyparty. Jednak z samą okładziną gumową pracować nie można, ponieważ w druku rotac. trzeba się liczyć z biegiem jałowym maszyny, który powoduje odciskanie się druku na gumie. Ostatnia cierpi z tego powodu bardzo, gdyż działalność farby drukarskiej ją rozkłada. Celem zabezpieczenia gumy nakłada się na nią okładzinę ochronną, używając do tego różne tkaniny, które atoli nie okazały się praktyczną z powodu, że musiały być często prane. W czasie ostatnim stosuje się jednak ceratę i podobnie spreparowane materiały, które można łatwo oczyścić nawet na cylindrach maszyny.

Zaletą gumy i ceraty jest ta, że posiadają one z obu stron równą powierzchnię, tak, że przez obrócenie ich można je wykorzystać podwójnie.

Prof. Dr. Bauer.

Elektryczność w papierze.

Każdy drukarz zna niepożądane zjawisko, które, szczególnie zimową porą, kiedy temperatura w sali maszyn się waha, ukazują się przy zadrukowaniu papieru „Papier jest elektryczny” woła drukarz zrozpaczony: arkusze „fruwają”, prawidłowe odkładanie na stole wykładowym jest niemożliwym, arkusze trzeba chwycić, druk postępuje bardzo wolno, co szczególnie nieprzyjemnym jest, jeśli chodzi o dzienniki, które wyjść muszą w oznaczonym terminie. Znane środki zaradcze: zwilżanie brzegów papieru i magazynowanie tego w ubikacjach o równej temperaturze nie zawsze usuwają zła. W drukarni mojej wypróbowałem jednak inną metodę, która wykazuje świetne sukcesy. Naokoło drążka taśmowego, położonego ponad walcem pasowym, nawijam 2 do 8 drutów, stosownie do wielkości arkusza, przyczem winny zwieszające się końce drutów dotykać przechodzący arkusz papieru. Druty te odprowadzają elektryczność z arkusza, umożliwiając druk bez przeszkód. Metodę tę mogę każdemu drukarzowi polecić przy ukazaniu się elektryczności w papierze: skutek go zadziwi! Wilhelm Flagel.

NOWE WYDAWNICTWA.

Rzeczy piękne, organ miejskiego muzeum przemysłowego w Krakowie nr. 9—11, 1927. Ukazał się zeszyt poświęcony reklamie kupieckiej, oknom wystawowym, reklamie świetlnej, urządzeniom wnętrza itp. Szereg ilustracji zwykłych i jedna barwna uzupełnia najnowszy numer „Rzeczy Pięknych”. Świąteczny zeszyt w podwójnej objętości poświęcono zabawkom, których szereg ciekawych wzorów podano w rycinach. Seweryn Udziela opisuje nadzwyczaj ciekawy zbiór dawnych pierników toruńskich. Widzimy tu królów polskich, rycerzy i szereg scen rodzajowych wykonanych ze starych XVIII-wiecznych form piernikowych. Charakterystyczny zbiór serków owczych i barwne ilustracje Zdzisława Gedliczki czyni numer Gwiazdkowy nadzwyczaj interesujący i pożyteczny dla naszego przemysłu sztuki ludowej oraz szkolnictwa zawodowego i artystycznego.

**Przemysł krajowy
to Bogactwo Narodu!**

Fabryka wyrobów papierowych

poszukuje

wytwórni gilz papierowych do nawijania rolek pap.

Oferty sub.: „Gilza” do T-wa Reklamy Międzynar.,
j. r. Rudolf Mosse, Warszawa, Jerozolimska 124

SKLEJA! ZLEPIA! SPAJA!



Wytwórnia:

I. STROWAJS
Warszawa

ul. Długa 55 - Tel. 27-96



KĄCIK PRAWNICZY

Jednolite prawo o zapobieganiu upadłościom.

W nr. 3 ust. ukazało się rozporządzenie Prezydenta Rzeczypospolitej o zapobieganiu upadłości. Kto może korzystać z odroczenia wypłat.

Odroczenie wypłat może być udzielone handlującemu i posiadającemu dostateczne środki do zupełnego zaspokojenia wszystkich swoich wierzycieli, który wskutek jedynie wyjątkowych, a niezależnych od niego okoliczności zaprzestał czasowo wypłat lub przewiduje w najbliższej przyszłości konieczność czasowego ich zaprzestania.

Odroczenie wypłat nie może być udzielone, jeżeli niewypłacalność jest wynikiem takich czynów dłużnika, które w razie ogłoszenia upadłości stanowiłyby podstawę do u nania go za bankruta.

Gdzie i jak składać podania?

Podanie, w którym dłużnik winien uzasadnić wnioszek o odroczenie wypłat, należy składać do tego sądu który byłby właściwy do ogłoszenia dłużnikowi upadłości.

Do podania należy załączyć:

1. wyciąg z rejestru handlowego,
2. bilans z wykazem i oszacowaniem szczegółowym aktywów i pasywów,
3. spis wierzycieli ze wskazaniem imion, nazwisk (lub firm) i adresu, oraz z wymienieniem sum dłużnych i terminów ich płatności, przyczem uwierzytelności, zabezpieczone zastawem lub hipoteką winny być szczególnie oddzielnie,

FABRYCZNY SKŁAD PAPIERU
R. ALEKSANDROWICZ SYNOWIE
KRAKÓW, UL. DŁUGA 1 TELEFON 4C-64, 311

**Kartony i papiery
kredowe w róż-
nych grubościach.**

REPREZENTACJE I SKŁADY :

- Poznań :** Reprezentacja i skład ul. Gwarna 11
Tel. 2672.
Bydgoszcz : Własne składy nad Portem 2
Tel. 1852.
Lwów : Władysław Piotrowski, Ossolińskich 4
Tel. 1852 i 657.
Katowice : Reprezentacja i skład ul. Mielęckiego 8
Tel. 2266

Piłki (ręczne)

Pileczki zwyczajne i przez zęb. Kompletu na kartach do lobzejgów i wzorki. Papier pachnący japoński. Portmonetki, podkówki, wachlarze bibulkowe składane. Wieczne pióra tańsze i najlepszej marki Gumki „Myszka” i „Kotwica” ołówki i do atramentu. Stałówki ang. i krajowe. Poduszki do stempli. Kalamarze, bloczki kasowe, książki pod kalkę. Bloki angielskie i niemieckie z drukiem na złocie. Etykiety do ksiąg i kajetów, poleca po cenach fabrycznych

„Ankier“

Warszawa, Gęsia 21-18

ATRAMENT
Elbeka



UŻYWAJA WSZYSCY

NOWOŚCI na 1928 r.

WE WIELKIM WYBORZE
PAPIERY LISTOWE
W MAPKACH i
W KASETKACH



Cecha fabr.



Cecha fabr.

poleca:

FABRYKA WYROBÓW Z PAPIERU
G. SZYLLER :: WARSZAWA
MAZOWIECKA 11

4. wykaz udzielonych poręczeń i solidarnych i niesolidarnych,
5. wykaz niewykonanych wyroków zapadłych przeciwko dłużnikowi, a ulegających wykonaniu,
6. plan sanacji przedsiębiorstwa,
7. oświadczenie piśmienne dłużnika, stwierdzone jego własnoręcznym podpisem o rzetelności danych.

Termin Rozprawy.

Prezes sądu po otrzymaniu podania winien wyznaczyć niezwłocznie (najdalej miesięczny) termin do rozpoznania sprawy, o czym winien ogłosić conajmniej tydzień naprzód w Monitorze Polskim oraz w 2-ich pismach prywatnych według swego uznania.

Ogłoszenie winno zaznaczać, że wierzyciele mogą przybyć na rozprawę celem udzielenia sądowi wyjaśnień.

Na termin wzywa się dłużnika, którego niestawiennictwo osobiste bądź przez pełnomocnika skutkować będzie umorzeniem postępowania.

Zabezpieczenie Podania.

Prezes sądu na wniosek dłużnika, może zabezpieczyć podanie o odroczenie wypłat decyzją, zarządzając wstrzymanie wyznaczonej już sprzedaży przez liczącą majątku petenta, o ile złożone dowody dostatecznie uzasadniają okoliczności, przytoczone w podaniu.

Zasięganie opinii.

Prezes sądu, gdy uzna tego potrzebę, poleca przed biegłym zbadanie stanu przedsiębiorstwa w związku ze złożonymi przez dłużnika wyjaśnieniami i dokumentami.

Dłużnik obowiązany jest wyznaczonemu biegłemu okazać księgi, rachunki, faktury, korespondencję oraz wszystko to, co stwierdza stan jego interesu.

Prezes sądu może również zasięgnąć od izb przemysłowo-handlowych, władz, urzędów, instytucyj, opinii co do użyteczności państwowej, gospodarczej społecznej przedsiębiorstwa.

Postępowanie przed sądem.

W terminie, wyznaczonym do rozprawy, sąd przy drzwiach zamkniętych wysłuchuje dłużnika i biegłych oraz dopuszcza do wyjaśnień stawających wierzycieli. Sąd orzeka o podaniu dłużnika wyrokiem.

Jeżeli w postępowaniu sądowym znajdują się jednocześnie podania i dłużnika o odroczenie wypłat i wierzyciela o ogłoszeniu upadłości, to sąd oba te podania może rozstrzygnąć jednym wyrokiem.

W czasie trwania odroczenia wypłat upadłość nie może być ogłoszona.

Wyrok.

Wyrok w odroczeniu wypłat jest natychmiast wykonalny. Winien on być ogłoszony w Monitorze Polskim i przynajmniej w jednym czasopiśmie nieurzędowym nadto winien być niezwłocznie wywieszony w gmachu sądu i na drzwiach głównych lokali, zajmowanych przez przedsiębiorstwo i jego oddziały.

Termin odroczenia wypłat.

Termin odroczenia wypłat nie może być dłuższy niż 3 miesiące i liczy się od daty zapadnięcia wyroku.

Termin ten może być przedłużony o dalsze 3 miesiące najwyżej dwukrotnie. Podanie winno być ogłoszone najpóźniej na 14 dni przed upływem terminu, na które zostało udzielone odroczenie wypłat.

Sąd winien w tymże terminie 14-to dniowym podanie to rozstrzygnąć.

Przedłużenie terminu zależy od uznania sądu, którego wyrok zaskarżeniu nie ulega.

Mianowanie nadzorców.

Udzielając dłużnikowi odroczenia wypłat, sąd mianuje jednego lub kilku nadzorców sądowych nad przedsiębiorstwem dłużnika oraz wyznacza z liczby sędziów sędziego komisarza.

Kto nie może być nadzorcą?

Nadzorcą sądowym nie może być krewny dłużnika lub jego powinowaty, w stopniu wyłączającym od składania zeznań w charakterze świadka, a także konkurent dłużnika.

Obowiązki Nadzorców.

Nadzorca sądowy prze dprzystąpieniem do wykonywania obowiązków winien złożyć wobec prezesa sądu przyrzeczenie, że poruczone mu obowiązki spełniać będzie sumiennie według najlepszej swej woli i wiedzy.

Do nadzorca sądowego należy zarząd nad przedsiębiorstwem, korzystającym z odroczenia wypłat.

Za zgodą sędziego — komisarza nadzorca sądowy może upoważnić dłużnika bądź osobą trzecią do wykonywania poszczególnych czynności, związanych z prowadzeniem przedsiębiorstwa.

Dalej nadzorca sądowy obowiązany jest przystąpić:

1. do zamknięcia i zakontestowania ksiąg handlowych dłużnika,
2. do wniesienia do rejestru handlowego i hipotek dłużnika, ostrzeżenia o wyroku z zaznaczeniem w rejestrze, kto sprawuje zarząd, oraz kogo i w jakim zakresie upoważniono do wykonywania poszczególnych czynności,
3. do sprawdzenia złożonego przez dłużnika bilansu, stanu aktywów i pasywów oraz spisu wierzycieli.

Ze swych czynności nadzorca sądowy za pośrednictwem sędziego — komisarza obowiązany jest składać sądowi sprawozdanie raz na miesiąc.

Czego nie może robić dłużnik?

Z chwilą wydania wyroku, udzielającego odroczenia wypłat, dłużnik nie ma prawa wykonywać żadnych czynności zarządu ani rozporządzać majątkiem bez zezwolenia nadzorca; w szczególności, nie wolno im: czynić darowizn, rozporządzać nieruchomościami lub prawami na nieruchomościach, zaciągać zobowiązań innych, prócz tych, które są konieczne do dalszego prowadzenia przedsiębiorstwa.

POSZUKIWANE ŹRÓDŁA ZAKUPU

W rubryce tej zamieszczamy poszukiwane źródła zakupu **bezpłatnie**. Za nadesłaniem 20 groszy na ofrankowanie listu i powołaniem się na numer niniejszej rubryki, podajemy adres poszukując go. Nie pośredniczymy jednak przez dalsze wysyłanie ofert i wzorów.

Poszukuje się dostawców wzgl. fabrykantów na:

10. Kołomyja. Matryca (spód do wyginania drutu) do maszyny introligatorskiej, szyjącej drutem.
22. J. J. Przyrządy introligatorskie w Poznaniu.
27. Włocławek. Klisze lub matryce do ilustracji
30. Mysłowice (G. Śl.). Przedmioty z masy papierowej.
33. Wilno. Papier podklejany płótnem do wyrobu kopert.
37. Przedbórz. Wyrobów oksydowanych.
41. Świętochłowice. Korków drewnianych do aparatów „sekare”.
42. Bochnia. Ram wszelkiego rodzaju do obrazów.
43. Tarnów. Praktyczne aparaty do nalepiania etykiet.
44. Będzin. Maski papierowe całkowite z brodami i inne.
45. Będzin. Baloniki gazowe (do napełniania gazem).
46. Warszawa. Gilzy papierowe do nawijania rolek papierowych.
47. Bydgoszcz. Meble biurowe z fabryk położonych pod względem przewozu korzystnie dla Bydgoszczy.

OGŁOSZENIA OSOBISTE.

ZASTĘPSTWA

na Poznań, poważnych firm, poszukuje kupiec ustosunkowany i dobrze zaprowadzony u odbiorców z branży papierniczej i drukarskiej.
Oferty do Administracji „Rynku Pap.” pod CD—3.

Dwaj młodzi fachowcy

działu graficznego, papierowego i przyborów piśmiennych poszukują poważne zastępstwa na Lwów i ewent. Małopolskę. Wprowadzeni u odbiorców, dysponują biurem. Poważne zgłoszenia do administracji pod „F. A.”

Zdolny fachowiec branży graficznej

z wszechstronnem i gruntownym doświadczeniem tak technicznym jakoteż handlowym poszukuje posady kierownika technicznego, handlowego lub zastępcy szefa. Przyjmie ewt. poważne zastępstwo. Ia referencja i świadectwo do dyspoz. Łask. oferty uprasza skierować do administ. pod „Zdolny”