

# RYNEK PAPIERNICZY

NIEZALEŻNY ORGAN FACHOWY I PROPAGANDOWY DLA HANDLU I PRZEMYSŁU PAPIERNICZEGO, ARTYK. PIŚMIENNYCH I URZĄDZEN BIUROWYCH - ZABAWKARSTWA - PRZEMYSŁU I HANDLU TAPECIARSKIEGO ORAZ WSZELKICH GAŁĘZI PRZEMYSŁU PRZERABIAJĄCEGO PAPIER JAK: INTROLIGATORNI - KARTONIARNI ORAZ PRZEMYSŁU GRAFICZNEGO.

WYDAWCA: BOLESŁAW KAPELA, POZNAŃ.

WYCHODZI CO 10 I 25 KAŻDEGO MIESIĄCA

KONTO: Bank Przemysłow. - Poznań	Adres: <b>Rynek Papierniczy, Poznań, Wrocławska 18</b> Telefon 1826, 1827, 2832	Konto czekowe: P. K. O. Poznań, 208-680
-------------------------------------	--	--

**Przedpłata:** Prenumerata numeru pod opaską w kraju 2,40 zł kwartalnie; Prenumerata numeru pod opaską zagranicę 3,60 zł kw.  
**Ogłoszenia:** 1/1 strona 120 zł., 1/2 str. 70 zł., 1/4 str. 40 zł., 1/8 str. 20 zł., 1/16 str. 10 zł., 1/32 str. 5,50 zł. Na stronie tytułowej i w tekście 100%, na stronie II, III i IV okładki 50% nadwyżki. Dla poszukujących posad 50% opustu. — Rabatu udzielamy przy ogłoszeniach 3 razowych 10%, przy 6-ciu razowych 15%, przy 12-tu razowych 20%, przy ogłoszeniach stałych 25%.

Rękopisów niezamówionych redakcja nie zwraca.

Przedruk artykułów bez podania źródła i autora wzbroniony.

Nr. 7

Poznań, dnia 10 kwietnia 1928

Rok II

## Przemysł papierniczy na Targach Poznańskich.

Z roku na rok działalność Międzynarodowych Targów Poznańskich zyskuje na znaczeniu zarówno wśród sfer przemysłowo-handlowych w kraju, jak i zagranicą. Przechodząc kilkuletnie etapy rozwoju Targi Poznańskie utrzymywały się zawsze na wysokości zadania, a z chwilą, gdy zmieniły się w instytucję o charakterze międzynarodowym z właściwą sobie prężnością stały się w naszym systemie życia gospodarczego decydującym nieraz regulatorem wy-

zagranicy. Posiada przeszło 80 swoich przedstawicieli w różnych krajach i ośrodkach zagranicznych. Wpływami sięga do Turcji, Syrii, Mezopotamji, Egiptu, Algieru, Chin, Australji, Ameryki Południowej i Północnej. Pozatem utrzymuje stosunki bezpośrednie z instytucjami handlowymi zagranicą. Dzięki tak przeprowadzonej służbie informacyjnej Wydział Zagraniczny zasila nasz przemysł i handel w szczególności orientacyjne dotyczące stanu rynków zagranicznych z szczególnem uwzględnieniem interesów i potrzeb polskiego przemysłowca i kupca. Na tej drodze właś-



twórczości w kraju jak również również jej ekspansji na zewnątrz.

Praca i działanie Międzynarodowych Targów w Poznaniu wspiera się na podstawach racjonalnej akcji służenia potrzebom i interesom naszej produkcji, a z drugiej strony na torowaniu jej dróg na rynki zagraniczne. Pod tym względem zasługuje na osobną uwagę działalność konstruktywna Wydziału Zagranicznego przy Targach. Wydział ten pozostaje w łączności ze wszystkimi centrami życia gospodarczego

nie ustala się m. in. współpraca naszych sfer gospodarczych z zagranicą.

W Międzynarodowych Targach w Poznaniu brały dotychczas udział: Francja, Belgja, Szwajcarja, Włochy, Austria, Czechosłowacja, kraje bałkańskie, bałtyckie i skandynawskie, dalej Turcja i Persja. Działalność Targów Poznańskich znajduje zrozumienie i zainteresowanie również w angielskich kołach handlowych. Niemcy nie kryją się z uznaniem dla Targów i w wielu wypadkach, chociaż ostatecznie nie ure-



gulowane są dotychczas polsko-niemieckie stosunki handlowe, zaobserwować było można, że szereg poważnych firm niemieckich, zdając sobie sprawę z fachowych informacji Targów, zwracały się bezpośrednio z prośbą o informację.

Na Targach Poznańskich reprezentowane są wszelkie gałęzie wytwórczości. Tem tłumaczy się wielkie zainteresowanie w Targach sfer produkujących i kupieckich.

Nadchodzące Targi, które odbędą się od 29. 4. do 6. 5., zapowiadają się pod każdym względem korzystnie. Wystarczy zauważyć, że prawie wszystkie już miejsca zajęte zostały przez wystawców tak, że nowo-wybudowana wielka hala wystawowa o powierzchni 7.500 m<sup>2</sup> nie może nawet pokryć nadpływających zgłoszeń. Słowem, tegoroczne Międzynarodowe Targi w Poznaniu będą wielkim przeglądem wszystkich gałęzi produkcji, gdzie oczywiście na plan pierwszy wysunie się przemysł krajowy. O wysokim stopniu zainteresowania w tegorocznych Targach świadczy m. in. fakt ten, że ze wszystkich stron kraju jak i zagranicy przybędą wycieczki przemysłowców i kupców. Z zagranicy zapowiedziały swj przyjazd wycieczki: z Turcji, Syrii, Palestyny, Grecji, Włoch, Austrii, Czechosłowacji, Bułgarii i innych krajów.

Jeśli chodzi o przemysł papierniczy, to reprezentowany jest na każdym Targu wszechstronnie i znajduje należyte dla siebie miejsce. Na ostatnich Targach przemysł papierniczy zarówno pod względem ilościowym jak i różnorodności wystawionych eksponatów sprawiał wrażenie wprost imponujące. Pokaz był wszechstronny i postawiony na wysokim poziomie, co wskazywało na to, że zwalczwszy przejściowe trudności, przemysł papierniczy wszedł w okres pełnego rozwoju. Reprezentowane były prawie że wszystkie większe firmy krajowe. Kilkanaście hurtowni papieru wystawiły swoje eksponaty: od kajetów, bloków, ksiąg handlowych aż do najwytworniejszych papierów welinowych, papieru rotacyjnego, tapet krajowych i zagranicznych. Osobny dział stanowiły eksponaty artystyczne wydawnictwa książkowe itp.

Na tegorocznych Targach przemysł papierniczy będzie jeszcze lepiej reprezentowany. Sądzić należy, że ze względów na to, że Targi Poznańskie stanowią atrakcję dla całej Polski i zagranicy, przemysł papierniczy znajdzie na nich doskonałą sposobność dla zilustrowania swego stanu posiadania i rozwoju, co może przyczynić się tylko korzystnie dla dalszego jego rozwoju. W interesie sfer przemysłowo-papierniczych w Polsce leży, aby w Targach Poznańskich wzięły udział jaknajszerszy. Now.

## **W dniu wymagalności długu należy przerachować zobowiązania wekslowe w obcych walutach.**

Posiadacz weksłu zaprotestowanego wystąpił do Sądu Okręgowego w Siedlcach, z żądaniem zasądzenia w trybie klauzularnym sumy wekslowej w wysokości 626 dol. amer. czyli 4.883 zł z różnicą kursu w dniu zapłaty.

Sędzia delegowany do wydawania klauzul, jak również sąd okręgowy, do którego odwołał się petent zasądziły jedynie 626 dol. czyli 4.570 zł, jako równowartość ich w dniu wymagalności.

Na decyzję powyższą petent założył skargę kassacyjną, która została oddalona z następujących względów.

Ani tekst art. 40 obowiązującego prawa wekslowego, ani motywy prawodawcze nie usprawiedliwiają wniosku skarżącego, że sumę wekslową, wyrażoną w walucie obcej, można zapłacić w walucie krajowej podług jej wartości w dniu wymagalności zapłaty, dotyczy jakoby tylko przypadków, gdy dłużnik wekslowy reguluje należność przy przedstawieniu mu weksłu do zapłaty i nie ma zastosowania, gdy faktyczna zapłata dokonywana jest po terminie, takiego bowiem rozróżnienia ustawa nie czyni.

Powołanie się skarżącego na art. 1892 K. C. nie ma znaczenia, bowiem art. 40 prawa wekslowego winien mieć zastosowanie przy zobowiązaniu wekslowem, jako późniejszy i specjalny przepis.

Zaznaczyć musimy, że wyrok ten odbiega od poprzedniej judykatury sądów, która była jednostajna na korzyść wierzycieli.

W chwili obecnej wobec stabilizacji waluty, kwestja ta w praktyce nie posiada znaczenia, lecz wobec tego, że transakcje w obcych walutach są na porządku dziennym, istnieje konieczność zmiany pod względem redakcyjnym art. 40 prawa wekslowego w celu usunięcia na strzębach się wątpliwości.

## **Orzecznictwo Sądu Najwyższego.**

Żądanie przerachowania należności z klauzuli egzekucyjnej może być zgłoszone w trybie incydentalnym.

Sąd podwyższając miarę przerachowania winien to podwyższenie należycie uzasadnić.

Gospodarz hotelu odpowiada za wypadki, jakie spotkają gości hotelowego wskutek wadliwego urządzenia pokoju hotelowego.

Zawiadowca spółki z ograniczoną odpowiedzialnością, mający jedynie upoważnienie do zbiorowego podpisywania spółki wraz z innymi zawiadowcami, odpowiada osobiście wekslowo, jeżeli sam podpisał weksel imieniem spółki.

Złożenie do depozytu sądowego sumy dłużnej w kwocie, nie odpowiadającej, co do wysokości przepisom rozporządzenia o przerachowaniu nie jest zapłatą długu.

Zobowiązanie się współników, występujących ze spółki, do niezakładania przedsiębiorstwa konkurencyjnego nie sprzeciwia się dobrem obyczajom, jeśli zakaz konkurencyjny jest ograniczony co do czasu i miejsca.

## **Fundusz bezrobocia.**

Listy płacy przechowywać należy przez rok. — Kara za zwłokę obniżona o 2 % miesięcznie. — Koszty egzekucyjne unormowane.

Ustawa o zabezpieczeniu na wypadek bezrobocia została zmieniona następująco:

Listy płacy robotników, prowadzone przez zakłady pracy, zobowiązane do zabezpieczenia robotników na wypadek bezrobocia, powinny być przechowywane przez zakłady pracy w ciągu roku.

Zakłady te obowiązane są na żądanie zarządów obwodowych funduszu bezrobocia lub instytucji za-



stępczych dostarczać listy płacy bądź w oryginałach bądź w odpisach, poświadczonych przez zakłady. Zarządy obwodowe oraz instytucje zastępcze mają prawo sprawdzania zgodności list płacy z oryginałami.

Następnie obniżono karę za zwłokę i sprecyzowano przepisy o egzekucji:

Do wkładek zakładów pracy, nieuiszczonych w terminie ich płatności, dolicza się odsetki w wysokości 2 procent miesięcznie. W wypadkach, gdy zostanie stwierdzone, że nieuiszczenie wkładek w terminie ich płatności nastąpiło niezależnie od woli płatnika, zarząd główny funduszu bezrobocia na wniosek zarządu obwodowego może spłatę tych zaległości odroczyć lub rozłożyć na raty, zmniejszając jednocześnie odsetki do 1 procent miesięcznie. Część wkładki zakładów pracy, potrącona z zarobków robotników, nie podlega ani odroczeniu ani rozłożeniu na raty.

Obniżenie odsetek do 2 procent miesięcznie jest również dopuszczalne w stosunku do starych zaległości t. j. powstałych przed dniem 3 marca b. r. na podstawie decyzji zarządu głównego funduszu bezrobocia powziętej na wniosek zarządu obwodowego.

Odsetki liczą się od następnego dnia po upływie terminu płatności t. j. od 21 każdego miesiąca, przy czym miesiąc rozpoczęty liczy się za cały.

Wykaz zaległości, stwierdzony przez zarząd obwodowy lub instytucję upoważnioną, stanowi tytuł egzekucyjny.

Na pokrycie kosztów przymusowego ściągania pobiera się od płatników opłaty egzekucyjne oraz opłaty na pokrycie kosztów przeniesienia i przechowania zajętych ruchomości. Opłaty za czynności egzekucyjne, włączając w to i sprzedaż przymusową, nie mogą przekraczać 5 procent od zaległości. O ile czynności egzekucyjne ograniczyłyby się do pisemnego wezwania płatnika do zapłaty zaległości — opłata egzekucyjna wynosi  $\frac{1}{4}$  procent od sumy zaległej, nie mniej jednak niż 50 groszy i nie więcej niż 50 złotych.

Za egłe wkładki, odsetki, opłaty egzekucyjne oraz opłaty za przeniesienie i przechowanie ściągane będą przez zarządy gmin miejskich i wiejskich, podobnie, jak samoistne daniny komunalne, przyczem opłaty egzekucyjne i opłaty za przeniesienie i przechowanie przypadają na rzecz egzekucyjnej gminy.

Zarządom obwodowym i upoważnionym przez nie instytucjom przysługuje również prawo poszukiwania zaległości w drodze egzekucji sądowej.

Rozporządzenie to weszło w życie z dniem 3 marca b. r.

## FABRYKACJA PAPIERU i HURT

### Sortowanie celulozy.

(patrz Nr. 6 „Rynku Papierniczego“ str. 107).

#### III.

##### Sortownik Bird'a.

W czasie ostatnim ukazał się na rynku nowy sortownik, który trzeba określić jako sortownik odśrodkowy, ponieważ wykorzystuje on siłę odśrodkową, który jednak z sortownikami śmigłowymi ma bardzo mało wspólnego. Jest to sortownik Bird'a, patentu A. Haug'a, działający bez śmigieł, którego szybko obracający się cylinder sortowniczy zaopatrzony jest w otwory. Masa, która ma zostać przesortowana, wpływa zupełnie samoczynnie do wnętrza tegoż, bierze przez frukcję udział w rotacji i przechodzi przez otwory, nie jak w dotychczasowych sortownikach śmigłowych kroplami wzgl. pasemkami, spiętrzając się i otaczając cylinder sortowniczy zupełnie od strony zewnętrznej. Wynika z tego, że cylinder sortowniczy obraca się w masie zupełnie zamkniętej, a we wnętrzu tegoż znajduje się miazga niesortowana, podczas kiedy zewnątrz i wokół niego jest masa przesortowana. W ten sposób następuje stuprocentowe wykorzystanie płaszczyzny sita a sprawność podnosi się tamsaniem znacznie. W tej płynnej masie miazgowej posiadają włókna zupełną swobodę ruchu i przyływają z jednej strony, pędzone siłą odśrodkową do ścian cylindra, zaś z drugiej strony tworzy się dążność ssąca, która stara się wyciągnąć włókna na zewnątrz, czem ułatwia się przejście ostatnich poprzez szczeliny. Wszelkie cząsteczki, które są za grube, aby przejść mogły poprzez szczeliny, odprowadzają nieruchome listwy oczyszczające jako miazgę odpadkową. Masę sortowaną transportuje siła obrotowa kosza sitowego do skrzyni spiętrzającej, tak, że przy sortowniku tym wylot położony jest do 3 metrów ponad osiłą kosza sitowego, względnie około

1 i pół metra wyżej niż wlot dla niesortowanej masy. Jak z powyższego wynika, aparat nie ma straty, ale zysk w różnicy poziomów masy, co można w licznych wypadkach wykorzystać i zaoszczędzić sobie pompy do podnoszenia masy.

Sortownik Bird'a działa odnośnie do przebiegu miazgi zupełnie podobnie jak rafka, a stosuje siłę odśrodkową jedynie na to, aby płyn wprowadzić w ruch, podobnie, jak to skutecznia różnica poziomów i potrząsanie w rafce. Z tego powodu nie można sortownika tego zaliczyć do sortowników odśrodkowych. Zajmuje on stanowisko pomiędzy obiema grupami i urzeczywistnia zupełnie nowy, zasadniczy typ sortowników. Bicie śmig nie istnieje, stąd rozdrobnienie sączków już nie może nastąpić. Przeciwnie istnieje w typie tym stuprocentowe wyzyskanie sita i bardzo wysoka sprawność.

Wypełnienie całego sortownika masą powoduje pływanie włókien w płynie, tak, że mogą ostatnie dowolnie poddać się pociągowi sił pędnych.

Ciśnienie przeciwne, utworzone przez skrzynię spiętrzającą, które jest koniecznem, aby sortownik beznagannie działał, można regulować co do wysokości co pozwala na normowanie skuteczności przebiegu masy przez kosz sitowy. Ukazuje się tamsaniem pierwszy aparat pomiędzy sortownikami odśrodkowymi, który bez zmiany liczby obrotów umożliwia wogóle taki wpływ. Widzimy z tego, że mamy przed sobą system sortownika, który łączy łagodny i delikatny sposób sortowania rafkowego z większą sprawnością sortownika śmigłowego.

Rozważanie to nie byłoby wyczerpującem, gdybyśmy chcieli uwzględnić tylko poszczególne aparaty, nie uwzględniając ich ułożenia w całym ruchu fabryki i stąd będzie nie od rzeczy wskazać na tem miejscu



naczęsto już w czasie ostatnim stosowaną metodę stopniowego sortowania. Sortowanie drobne dzielimy na dwa stopnie i specjalizujemy temsamem działalność sortowników odśrodkowych, ponieważ dotyczy się to szczególnie tej grupy. Aparaty główne nastawia się na najdrobniejsze sortowanie i najwyższą sprawność bez względu na dokładne wysortowanie. Zadanie ich jest więc bardzo ograniczone i łatwo wykonalne. Masa odpadkowa jako rezultat takiego sortowania, zawiera jeszcze bardzo wielką ilość włókien użytecznych, a wydobycie ostatnich jest zadaniem sortownika drugiego, który nie koniecznie musi być takiej samej konstrukcji, co aparat główny, a który musi tak zostać dobrany, aby wykonywał sprawnie pracę oddzielania włókien użytecznych, z bardzo zanieczyszczonej masy. I tu trzeba przeprowadzić specjalizację, która umożliwi łatwiejsze nastawienie i która da szczególnie dobre rezultaty w większych przedsiębiorstwach.

W niniejszem opracowaniu mówiliśmy kilka razy o rozbiciu sączków i nie będzie od rzeczy zastanowić się nad tem, jakie środki posiadamy, aby masę, którą doprowadzamy do sortowników drobnosortujących otrzymać o ile możliwości wolną od sączków, aby rozbijanie ostatnich nie mogło mieć miejsca.

Wstępne sortowanie masy skutecznie się zwykle przed piasecznikiem w bębnach do wyłowienia sączków i drzazg. O ile to możliwem, starać się będzie każdy wytwórca celulozy oczyścić drewno pocięte od seków i dążyć będzie do tego, aby usunąć podczas gotowania i przeróbki mokrej szkodliwe sęki. Bębny do wyławiania sączków i drzazg zaopatrzone są zazwyczaj w dziurkowanie szczelinowe, które naturalnie oddziela tylko te sączki, które są większe, aniżeli szczeliny w bębnie. Masa podlega jednak w bębnie ciągłemu toczeniu się na prętach, co powoduje, że przy bębnach długich następuje opitowanie się seków tak, że nie tylko dostają się opitowane cząsteczki seków, ale też sęki same, zmniejszone, do masy sortowanej przedwstępnie. Temsamem starać się trzeba, aby szczeliny bębnów wyławiających sączki były jak najwęższe a miazga nie podlegała toczeniu się.

Dążenia te znalazły rozwiązanie przez skonstruowanie aparatu zwanego „Knotter”. Przy aparacie tym stosuje się wyłącznie dziurkowanie okrągłe. Już w wywodach o dziurkowaniu szczelinowem sortowników odśrodkowych zwracaliśmy uwagę na te dwa rodzaje dziurkowania i tu trzeba nam też stwierdzić, że dziurkowanie okrągłe korzystniejszym jest tam, gdzie w masie znajdują się cząsteczki, których rozmiary są większe, aniżeli otwory szczeliny podłużnej. Dziurkowanie okrągłe chwytta takie cząsteczki lepiej, nawet wówczas, kiedy średnica otworu przelotowego jest większą, niż długość szczeliny podłużnej.

Knotter osiąga przez właściwe sobie rozdzielanie masy, którą sortuje, ilościowo bardzo znaczną sprawność, prócz tego stara on się zapobiec toczeniu się masy. Masa, zatrzymana w głównej strefie sortowania, przechodzi do strefy dosortowania, celem wydobycia pozostałych jeszcze w niej włókien użytecznych; wogóle nie przebywa masa nadzwyczaj długo w tym sortowniku. Knotter prześciga w każdym wypadku bęben do wyławiania sączków tak w kierunku działalności jak sprawności, przyczem trzeba zwrócić uwagę na to, że Knotter oddaje przy wstępnem sortowaniu masy drzewnej takie usługi, że spokojnie można twierdzić, że dotychczas żaden inny aparat nie do-

starzał drobnemu sortownikowi masy drzewnej tak dobrze przesortowanego, wo nego od kapusty materiału. Rządkowski.

## Słownik fachowy papiernika.

Abfallstoff — miazga odpadkowa;  
 Aggregat — zespół;  
 anreichern der Masse — nasycenie się miazgi, wzbogacenie się miazgi;  
 anstauen — spiętrzyć;  
 ausscheiden des Stoffes — wydzielić, oddzielić, odłączyć masę;  
 Bambuspapier — papier bambusowy;  
 Banknotenpapier — papier do banknotów;  
 Bast — łyko;  
 Bastteilchen — cząsteczki łyka;  
 Baumrinde — łub, łuby, kora;  
 Baumrinde abgeschälte — łupież, zdarta kora;  
 bauschen — składać papier;  
 Beiderwand — szmaty wełniane;  
 Bek'ebmaschine — klejarka;  
 Besetzeisen — przybijak, stępor;  
 Bi'dung des Papieres — wyrób papieru;  
 Blatt, Papier — arkusz papieru;  
 Blattpapier — papier na kwiaty;  
 Blauholzlack — lak z niebieskiego drzewa;  
 Blaupapier — papier niebieski;  
 Bleichabteilung — bielarnia;  
 blinde Scheibe — drewniane ścianki holendra;  
 Blumenplattpapier — papier do kwiatów;  
 Bodendrätke — druty formy;  
 Bodeneisen — żelazo denne;  
 Boomerpresse — prasa do gładzenia papieru drukarskiego;  
 Braunholzpapier — papier skórkowy z miazgi drzewnej brunatnej;  
 Brause — rozpylacz wody;  
 Brechbarkeit des Papieres — kruchość, łamliwość papieru;  
 Brei — papka, zaroba;  
 Breifass — kadz do papki, kadz miazgowa;  
 Briefpapier — papier listowy;  
 Bristollpapier — papier bristolowy;  
 Brokatpapier — papier brokatowy;  
 Brustwalze — walec (wałek) piersiowy;  
 Bruttotrockenfläche — ogólna płaszczyzna suszna;  
 Buntpapier — papier barwny, kolorowy;  
 Buntpapier gemustertes — papier barwny wzorzysty;  
 Buntpapier gesprengtes — papier barwny nakrapiany, nabryzgiwany, pokropiony;  
 Buntpapier schlichtes — papier barwny gładki;  
 Buntpapierfabrikation — fabrykacja (wyrób) papieru barwnego;  
 Buntpapiersorte — rodzaj papieru barwnego;  
 Buntpapierfarben — barwniki pastowe;  
 Chagrinpapier — papier szagrynowy;  
 Chlorbleiche — bie'lenie chlorem, — bie'lenie chlorowe;  
 chlorieren — chlorować;  
 Chlorkalkbleiche — bielienie chlorkiem wapna, bie'lenie wapnem bielącym;  
 Chlorwasser — woda chlorowa;  
 Chlorwasserbleiche — bielienie wodą chlorową;  
 Chlorwasserpumpe — pompa do wody chlorowej;  
 Colombier — papier formatu 770×637 mm.;  
 Druckpapier — papier drukowy;

Fabryka istnieje od roku 1829

TOWARZYSTWO AKCYJNE

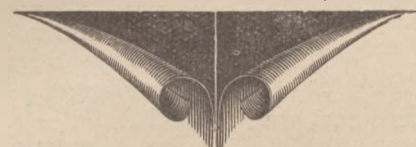
fabryki obić papierowych i papierów kolorowych

# J. FRANASZEK

WARSZAWA, WOLSKA 41

Adres telegraficzny:  
„**Franaszek Warszawa**“

TELEFONY: 1-71 1-73, 303-27



dostarcza na zamówienia i ze składu:

## Dział obić papierowych (tapet)

Obicia szerokości 50 cm — Obicia szerokości 75 cm — Imitacja wełny (Velours) — Imitacja „Lincrusta”. Na żądanie wszystkie gatunki obić fabryka wykonywa w kolorach podług materji obić meblowych, dywanów i portjer.

## Dział papierów kolorowych

Papier artystyczno-drukarski dwustronny — Papier chromowy do druku i litografji — Satyny białe i kolorowe do oklejania pudełek — Glanse kolorowe w małym formacie 35×42 cm — Glanse kolorowe w formacie 50×70 cm — Papiery do opakowania cykorji, czekolady, cukierków, perfumerji, mydeł i t. p. — Karton farbowany na opakowanie papierosów — Papiery marmurkowe dla introl. — Papiery imitujące skórę, dla introl. — Papiery forzacowe dla introl.

## Dział bibułek kolorowych

Bibułka kolorowa gładka do wyrobu kwiatów — Bibułka krepowana „The Phenomen”, „The Florist” i „Riviera” — Bibułka doniczkowa („Wasserkrepp”) „Iris” — Bibułka fantaz. „Eden” — Laufry bibułkowe — Serwety białe ząbkowane w form. 18×18 cm, 23×23 cm i 36×36 cm — Serwety deseniowe z ząbkami lub bez, form. 36×36 cm wzgl. 38×38 cm i 23×23 cm (Teeservietten)

**Artykuły  
szkolne  
i biurowe**



**Materiały  
písmienne  
PAPIER**

**Tabliczki szkolne i rysiki**

**SEGROBO T. z o. p.**

**BYDGOSZCZ, UL. DWORCOWA 38**

## Materiały písienne!

(bez wyjątku)

Stalówki, piórawieczne, ołówki, ochraniacze, plusklewki białe i mosiężne, szpilki ostre, serwetki słotowe i krepowe, firanki bibułkowe, atramenty 8 konczaste po 1,35 zł tuzin, guma arabska po 1,45 zł tuzin (cena reklamowa), guma arabska sucha 4,50 zł kilogram, liście i drut do kwiatów, linje stalowe i cyrkle, kałamarze biurowe szklane, w drzewie metalowe i inne artykuły písienne bez wyjątku poleca po cenach fabrycznych

**„ANKIER“**

Warszawa, ul. Gęsia nr. 21-18

## LE PAPIER

**najznaczniesze fachowe  
pismo francuskie  
przemysłu papierniczego**

Organ byłych uczni francuskiej szkoły papierników  
Každy numer w objęć. 80 str.  
Ogłoszenia osięgają wielki sukces  
Abonament 30 zł rocznie,  
dla zatrudnionych w prze-  
myśle papiern. 25 zł rocznie

**PARIS**

63, Avenue de Champs Elysées.



- Einriss der Papierbahn — zadarcie się, zerwanie się taśmy papieru;  
 Einschleifen in den Saugerbelag — zatarcie się okładziny wsysaka;  
 Einzelapparat — aparat samodzielny;  
 Fasern, gute — włókna użyteczne;  
 Feinsortierer — sortownik rafiner;  
 Feuchtglatte — gładziarka mokra;  
 Feuchtwerk — zespół gładziarki;  
 Filzpresse — tłocznia wojłokowa, prasa wojłokowa;  
 Flachsauger — wsysak płaski;  
 Flügelradsortierer — sortownik śmigłowy;  
 Forindeckel — przykrywa formy;  
 Füllung — dodatek obcych ciał do miazgi;  
 geradelaufend — prostobieżny;  
 geradelaufend erhalten — zapewnić prosty bieg;  
 Grossleistungsapparat — aparat wysokosprawny;  
 kontinuierlich — bez przerwy, ciągły, ustawiczny;  
 Kühlzylinder — cylinder chłodzący;  
 Laufdauer des Siebes — czasokres używalności sita;  
 Leg Brett — układarka;  
 Legefildzpresse — podkładowa tłocznia wojłokowa;  
 Leger — składacz (trzeci robotnik przy kadzi papierowniczej);  
 Legergehilfe — odbieracz pilśni;  
 Leistungsmenge — sprawność ilościowa;  
 Leitwalze — wał kierowniczy, wał kierujący, wał prowadzący;  
 Masse, durchsortierte — masa przesortowana;  
 Mehrmotorenantrieb — zapęd wielomotorowy;  
 Metallpapier — papier metaliczny, papier metalowy, papier z połyskiem metalowym;  
 Nachsortierapparat — aparat do sortowania powtórnego;  
 Nachsortierer — dosortownik;  
 Nassfilz — wojłok mokry;  
 Nassfilzleitwalze — wał prowadzący wojłoki mokre;  
 Natronlauge — ług sodowy, wodotlenek sodowy;  
 Natronverfahren — postępowanie sodowe, proces sodowy;  
 Natronwasserglas — krzemian sodowy, wodne szkło sodowe;  
 Natronzellulose — drzewnik sodowy, błonnik drzewny, błonnik sodowy, włóknik sodowy;  
 Oelaufnahme — nasycenie się olejem;  
 Oelpapier — kalka olejna, papier transparentowy, przezrocznik;  
 Oelpergament — pergamin olejny;  
 Packpapier — papier do pakowania;  
 Packpresse — tłocznia;  
 Papiersortierung — sortowanie papieru;  
 Papiertrockner — osuszacz papieru;  
 Papiertrockner (apparat) — suszarka papieru;  
 Presse, filzlose — tłocznia bezwojłokowa;  
 Radierbarkeit — wycieralność;  
 Reisslänge des Papieres — długość rwania papieru;  
 Roller — dowijak;  
 Rundsiebmaschine — maszyna o sicie okrągłym;  
 Sauggautsche — wyżymarka ssąca;  
 Saugpresse — tłocznia ssąca, prasa ssąca;  
 Saugwalze — walec ssący;  
 Schachtelkarton — tektura pudełkowa;  
 Schlagemühle — magiel stęporowy;  
 Schlägermühle — młyn stępowy;  
 Schlagstampfe — stępa gładząca;  
 Schlitzfläche — płaszczyzna szczelinowa;  
 Schneidmaschine — krawalnica;  
 Schöpfer — czerpacz;  
 Schöpferstuhl — stanowisko czerpacza;  
 Schöpfwascher — płuczka czerpakowa do szmat;  
 Scheidefähigkeit — możliwość osadzania, osadzalność;  
 Schrenzpapier — cienki papier pakunkowy;  
 Schutzmantel — płaszcz ochronny;  
 Seidenlumpen — szmaty jedwabne;  
 Seilführung — linowód;  
 Sieb'leitwalze — wał prowadzący sito;  
 Siebregulator — regulator sita;  
 Siebverlaufen — złocone sita;  
 sortieren — przebierać, sortować, gatunkować, rozgatunkować;  
 Sortierer — rozdzielacz, sortownik, przebieracz;  
 Sortierkanal — kanał sortowniczy;  
 Sortierkasten — skrzynka gatunkująca;  
 Sortierkolonne — kolumna sortownicza;  
 Sortiermaschine — rozdzielarka, sortownica, maszyna do rozdzielania, maszyna do sortowania;  
 Sortiermaschine, rotierende — rozdzielarka, sortownica wirowa;  
 Sortierreinheit — czystość sortowania;  
 Sortierwirkung — działalność sortownicza;  
 Sortierzylinder — cylinder sortowniczy;  
 Spannungsänderung — różnica napięcia;  
 Splitterfänger — wylawiacz drzazg;  
 Spuckstoff — celuloza odpadkowa;  
 Stege — mostki;  
 Stegdraht — żeberka;  
 Stegefildzpresse — wznosna prasa wojłokowa, wznosna tłocznia wojłokowa;  
 Stoffbütte — kadź miazgowa;  
 Stofflanger — wylawiacz, wylawarka, miazgołówka;  
 Stoffkasten — 1) kadź zapasowa, zbiornik zapasowy;  
 2) kadź z masą (papierową);  
 Stoffleimung — klejenie masy;  
 Stoffmühle — miazdźarka mieląca, młyn papierniczy, rafinator;  
 Stoffpumpe — pompa do masy;  
 Stofftreiber — koło czerpakowe, trzepak;  
 Stoffzusammensetzung — skład masy;  
 Staude — odbierak;  
 Streichmasse — masa do smarowania;  
 streichen — smarować, malować, zabarwiać;  
 Streichen — zabarwianie;  
 Teigfarben — barwniki pastowe;  
 Trockenfilzleitwalze — wał prowadzący wojłoki suche;  
 Trockenfläche — płaszczyzna sucha;  
 Trockenpartie — partja sucha, partja susząca;  
 Trockenstangen — drążki suszne;  
 Trockenstrommel — suszarka papiernicza, bęben osuszający, suszący, bęben suszarki;  
 Trockenzylinder — bęben suszarki, cylinder suszący;  
 überholen in der Leistung — prześcignąć w sprawności;  
 Umrollschneidmaschine — przewijarka-krawalnica;  
 Verlaufen des Siebes — złocone sita;  
 Verwendungsgebiet des Papieres — dziedzina użytkowania papieru;  
 Vorgang — przebieg;  
 Wälzlager — łożysko drążkowe;  
 Waschen im Kalkwasser — wapniowanie;  
 waschen im Kalkwasser — wapniować;  
 Waschholländer — holender piorący, płóczący;  
 Waschscheibe — ścianka siatkowa;  
 Waschsieb — sito;  
 Waschtrommel — bęben piorący (holendra);  
 Waschwasser — woda do płókania;

Istnieje od 1900 r.

Istnieje od 1900 r.

Spółka Akcyjna  
**Chemiczna Fabryka**  
**Dr. Rattner**

Warszawa, ulica Emilji Plater nr. 10

Dostarcza

**Farby graficzne**  
**niedoścignionej jakości.**

Wasserdruck — 1) druk wodny;  
 2) ciśnienie wody, nacisk wody;  
 Wasserdichtigkeit — wodoszczelność;  
 Werkbütte — kadź robocza;  
 Zelulosereiniger — oczyszczacz celulozy;  
 Zellulosesortierung — sortowanie celulozy;  
 Zentrifugalsortieranlage — instalacja sortowników od-  
 środkowych;  
 Zeug — miazga;  
 Zeugbütte — namaczalnik szmat, butnia miazgowa,  
 kadź do moczenia szmat;  
 Zeugfänger — wylawiacz miazgi;  
 Zeuggewölbe — skład masy;  
 Zeugkasten — 1) kadź zapasowa, zbiornik zapasowy;  
 2) kadź z miazgą papierową;  
 Zeugkranz — wieniec z miazgi;  
 Zeugkufe — kadź miazgowa;  
 Zeugregulator — regulator miazgowy;  
 Zeugschiebkarren — taczka do miazgi;  
 Zeugsichter — węzłownik, rafka;  
 Zeugstempel — znak miazgi;  
 Zurichtezimmer — przygotowalnia;  
 Zylinderform — forma, walcowa, cylindryczna;  
 Zylinderformmaschine — papiernica walcowa;  
 Zylindermange — kalander;  
 Zylinderwaschmaschine — papiernica bębnowa (cy-  
 lindrowa);

**NOTATKI.**

*Czechosłowacja.* Orędownik czechosłowackiego banku narodowego donosi, że wskutek niemiecko-polskiego zatargu celnego znaczne korzyści osiągnął czechosłowacki przemysł drzewny. Wywóz drzewa papierówki z Czechosłowacji do Niemiec znacznie się wzmógł, co znów spowodowało liczne skargi czechosłowackich fabryk masy papierowej na brak i drożyznę drzewa papierówki. Pomimo niższych cen za błonnik roślinny fabryki pracowały nadal, inaczej bowiem wywóz masy papierowej narażony byłby na jeszcze większe straty.

W pierwszych jedenastu miesiącach 1927 roku wydano w Czechosłowacji 3.446.775 koron czeskich na dalszą rozbudowę przemysłu papierniczego.

*Szwecja.* Z powodu lokautu w miazdźniach drewna, który trwał przeszło dwa miesiące, zmniejszenie produkcji masy papierowej wynosiło 126000 ton drewnika sulfitowego, 55000 ton drewnika sulfatowego i 90000 ton wilgotnej miazgi drzewnej. Obroty drewnikiem sulfitowym w ostatnim czasie się ożywiły; z 38.000 ton zakupiły fabryki amerykańskie 18.000 ton, fabryki europejskie 15.500 ton, Wielka Brytania 3.500 ton. Ceny za masę papierową na rynku amerykańskim nie uległy zmianie wielkiej. Drewnika sulfatowego sprzedano 23.000 ton, z tych 16.500 ton do Stanów Zjednoczonych Ameryki Północnej. Wilgotnej miazgi drzewnej sprzedano w drugiej połowie lutego 11.000 ton, z tych około 6.000 ton fabrykom papieru w Szwecji i Norwegji. Suchą miazgę drzewną sprzedawano po 105 do 115 koron za tonę netto fob

**Przemysł krajowy**  
**to Bogactwo Narodu!**



Göteborg. O ile zatarg z robotnikami nie zakończy się w miazdżarniach drewna, wówczas eksport znacznie zmaleje, a ceny za masę papierową podskoczą.

*Rosja.* Ażeby rynek papierniczy w Rosji uniezależnić od dostawy papieru zagranicznego, zamierza rząd sowiecki spotęgować wytwórczość starych fabryk papieru i równocześnie budować nowe fabryki papieru i masy papierowej.

Fabryka „Sokół“, należąca się centralnemu trustowi papierniczemu potęguje produkcję papieru o 16.000 ton, a masy papierowej o 6.000 ton; fabryka w Okułowie rzuci na rynek zbytu 12.000 ton papieru i 11.000 drzewnika więcej, aniżeli dotychczas; fabryka w Gołodajewsku wyprodukuje 80.000 ton miazgi drzewnej i 20.000 ton papieru więcej niż dotychczas.

Obok zwyż wymienionych mają produkcję znacznie powiększyć fabryki Sjas, Kondopog i Wołga.

Program produkcyjny trustów papierniczych w Rosji z powodu szalonych błędów organizacyjnych i kalkulacyjnych musiano ograniczyć. Według najnowszych wiadomości produkcja papiernicza w Rosji przedstawiać się będzie następująco:

	1928/29 r.	1929/30 r.
papieru	357.000 t.	418.000 t.
tektury	55.000 t.	55.000 t.
blonnika roślinnego	150.000 t.	215.000 t.
miazgi drzewnej	174.000 t.	215.000 t.

Nowe fabryki papieru w Rosji są o tyle korzystniejsze, że ich maszyny pospieszniej pracują (300 metrów zamiast 160 do 180). Koszty produkcyjne za tonę papieru mają w truście Wołżańskim wynosić 173 rubli i 55 kopiejek, o ile koszty za siłę elektryczną od kilowata nie przewyższą 2 i pół kopiejki, a 186 rubli, jeżeli siła elektryczna kosztować będzie 4 kopiejki za kilowat.

*Japonja.* Handel papierniczy w ostatnim czasie się ożywia. Zapotrzebowanie papieru znacznie się zwiększyło, mianowicie wskutek wyborów do parlamentu, które odbyły się w lutym r. b. W jesieni r. b. odbędzie się uroczystość koronacji cesarza japońskiego, wskutek czego zwiększy się, jak zwykle, znacznie zapotrzebowanie papieru. Równocześnie stale wzmagają się wydawnictwa książek i broszur popularnych o daleko większym niż dawniej nakładzie.

Równolegle z korzystnym położeniem handlu papierniczego wzmagają się też popyt za masą papierową. Cło na dowóz zagranicznej masy papierowej nie będzie wyższe.

## WIADOMOŚCI z PRZEDSIĘBIORSTW.

*Wielkopolska Papiernia Tow. Akc., Bydgoszcz.* Firma ogłosiła bilans na 31 grudnia 1927 r., figurujący w aktywach i pasywach ogólną sumą 1.455.626,50 złotych. Pozycje aktywne: kasa 2.751,05 zł; papiery wartościowe 6.395 zł; weksle w portfelu 15.976,60 zł; dłużnicy 164.154,03 zł; towar 85.405 zł; surowiec 71.739,57 zł; opał 5.206,09 zł; magazyn techniczny 1.954,25 zł; piłśnie, sita i pasy 33.624,21 zł; maszyny i urządzenia 772.070,38 zł; grunt 56.000 zł; nieruchomości 230.278,39 zł; ruchomości folwarku 7.428,63 zł; ruchomości biurowe 2.643,30 zł; obligi i żyra weksli zdyskontowanych 595.642,25 złotych. — Pozycje pasywne: kapitał zakładowy 810.000 zł; fundusz rezerwowy 47.803,25 złotych; fundusz rezerwy specjalnej 40.049,49 zł; kaucja 1000 zł; pożyczka 20.000 zł; ak-

cepty 55.481,05 zł; banki 175.509,86 zł; wierzyciele 147.041,04 zł; podatki 20.887,03 zł; dywidenda niepodjęta 7.734,65 zł; zysk 130.150,13 złotych.

W pozycji strat figurują sumy następujące: robocizna 420.863,60 zł; świadczenia socjalne 58.214,75 zł; różne inne koszty fabryczne 59.631,16 zł; wydatki handlowe i administracyjne 163.577,89 zł; pensja 68.339,92 zł; podatki 94.746,08 zł; odsetki 44.256,40 zł; stajnia 10.290,61 zł; skonto 5.728,55 zł; amortyzacja 95.910,48 zł; zysk czysty do dyspozycji walnego zgromadzenia 130.150,13 złotych. — Pozycja zysków: zysk fabrykacyjny za rok 1927 wynosi 1.147.681,96 zł; zysk z 1926 r. 1.852,41 zł; inne zyski 2.069,20 złotych.

W rejestrze handlowym sądu powiatowego w Bydgoszczy zapisano w dniu 23 lutego 1928 r., że p. Leon Sioda został powołany na członka zarządu „Wielkopolskiej Papierni“, Tow. Akc.



# LECHISTAN

## SP. AKC.

### FABRYKA OŁÓWKÓW i WYROBÓW GALALITOWYCH



DOŁ  
CA  
ZNAKO  
MITE  
OŁÓW  
KI



WSZEL  
KICH  
RO  
DZAJÓW  
I  
GATUN  
KÓW

Biuro sprzedaży:

Warszawa, plac Dąbrowskiego 2



# **Berthold czcionki i wytwory mosiężne**

słyną z artystycznego wykonania,  
z wysokiej  
zdolności reklamowej i z trwałości w użyciu.



Całkowite urządzenia drukarń  
mogą być dostarczane w najkrótszym czasie.



Pośpieszne maszyny drukarskie "Bertholda"  
szczytem techniki nowoczesnej.



Prosimy zażądać katalogi.

# **A. Lange i S-ka**

**Sp. z o. o.**

## **Warszawa, Jasna 22**



# DETAL ARTYK. PIŚM., SZKOLNYCH i BIUROWYCH

## W obronie „sensacji“.

Niema nic zdradliwszego, jak pomieszanie pojęć. Rzucony przez giętkiego stylistę krągły lub jaskrawy zwrot łatwo się przyjmuje i w krótkim czasie staje się już jednostką obiegową na rynku dziennikarskim, skąd szybko przenosi się do słownictwa najszerzego ogółu. Taki udany formalnie zwrot kryje często ubóstwo myśli, a nierzadko zawiera błąd logiczny lub fałsz sam w sobie. Gdy się przyjmie, niema sposobu, aby się odeń uwolnić, bo z czasem tak „pasuje“, tak odpowiada do wyrażenia czegoś dłuższego i trudniejszego w sposób łatwy i krótki, choć zmienia zasadniczo i wyrażnie pacy dane pojęcie, że używany jest odtąd nader chętnie i hodowany jako dobry przybytek w powszedniej gwarze prasy i P. T. publiczności. Taki wyraz lub zwrot choruje na uniwersalność, obejmuje i wyraża wiele odcieni myślowych. Ścisłość myślenia i dokładność wysłowienia na ten widok dostają pomieszaną zmysłów. Ale niema na to rady: rzeczony wyrażenie jest nie do usunięcia, wymyka się z pod dyscypliny krytycyzmu, jest nietykalne, bo powszechnie używane, a więc... modne.

Chodzi mi tu o modny wyraz „sensacyjny“. W opinii wielu ludzi termin ten znaczy to samo, co pornograficzny, „niemoralny“, „kryminalny“, „awanturniczy“. Stosowany bywa np. w odniesieniu do literatury, do wydawnictw tanich, t. zw. groszowych, lub innych, których jednak tematem zawsze są niebawale perypetje bohatera, których moralnym podkładem zazwyczaj bywa gwałt, zbrodnia, wszelkie możliwe zboczenia, zwyrodniała miłość, słowem mieszanina najdrastycz-

niejszych motywów i sytuacji, w których niewybredny czytelnik znajduje „smaczną i pożywną“ strawę.

Literaturę tego typu ochrzczono mianem *sensacji*, zapominając, że np. wyrażenie „to budzi sensację“, znaczy to samo, co „to budzi zaciekawienie“, sensacyjną literaturą we właściwym znaczeniu tego wyrazu będzie zatem literatura interesująca, ciekawa.

Stała się tu zatem krzywdą pojęciu „sensacyjności“, której nadano znaczenie ujemne. Ale to nie wszystko: pokrzywdzona została i powieść o interesującej fabule, którą w przystępie zapалу gorliwy krytyk chrzci mianem „sensacyjnej“, kwalifikując ją, dzięki temu pojęciu, ujemnie i odsyłając do działu literatury brukowej lub do kosza.

Otóż należy tu podjąć dwie kwestje: 1) przywrócić właściwe znaczenie terminowi „sensacja“ i 2) znaleźć obiektywny sprawdzian dla powieści ciekawej, o płynnym, urozmaiconym toku akcji, powieści, zasługującej na miano dzieła literackiego. Właściwie należałoby odwrócić porządek rozpatrywania tych zagadnień. Zaczniemy więc od drugiego.

Powieść polska przeżywała w ciągu ostatnich kilkudziesięciu lat całą ewolucję. Sienkiewiczowska trylogia dała typ kapitalnych powieści o pociągającej fabule, przeprowadzonej dzięki świetnej kompozycji, tudzież genialnemu darowi narracji autora. Powieść Sienkiewicza przykuwa uwagę czytelnika przez cały ciąg toku akcji — wypadki postępują za sobą w tempie bardzo żywym, częstokroć niepodobna przewidzieć dalszego ciągu. Nie waham się trylogji, ze względu na omówioną wyżej cechę, nazwać typem powieści sensacyjnej. Pominąć należy w tej chwili całą jej wartość

## Handel papierem.

(Ciąg dalszy).

### IV. Maszyna papiernicza i prasa pospieszna.

Dwa zdarzenia były głównym powodem, wzmożenia się fabrykacji i zużycia papieru mniej więcej od roku 1820; mamy tu na myśli wynalazek maszyny papierniczej i prasy pospiesznej. Lecz myśl techniczna, pod wpływem „uświadomienia“ rozpoczęła swój bieg zwycięski przez świat już kilka dziesiątek lat wcześniej. Teolog w Regensburgu *Dr. J. J. Schäffer* przeprowadził już w roku 1765 „doświadczenia, aby zupełnie bez szmat, wzgl. z małym dodatkiem tychże“ wyrabiać ze znanych surowców roślinnych papier; Anglik *Koops* wykorzystał już w roku 1800 słomę jako surowiec. Pewne ulepszenia maszyny drukarskiej, szczególnie w materiale konstrukcyjnym i dobudowie pozwalają na szybszy bieg tego aparatu.

Tak złożyło się jedno z drugim, aż papiernictwo i drukarstwo przez wynalazek maszyny papierniczej i prasy pospiesznej wyzbyły się swej cechy wyłącznego rękodzielnictwa. Przy schyłku 18 tego na 19-te stulecie wynalezione i udoskonalone zostały w Anglii i Francji obie formy maszyny papierniczej, maszyna długo- i okrągłositowa, a z niemi możliwość wytwarzania taśmy papieru bez końca. Prasa pospieszna, którą skonstruował dziesięć lat później *Friedrich Kö-*

*nig* w Anglii, dodała bodźca do szybszego rozwoju prasy codziennej i druku, równocześnie zwiększając brak papieru z powodu braku odpowiednich do fabrykacji tegoż surowców. W roku 1818 ogłosił *Alojzy Senefelder* swój „Ogólny podręcznik litografji“<sup>1)</sup> i dopomógł swemu wynalazkowi, drukowania z trawionego, gumowanego i zwilżonego kamienia, na którym rysunek został wykonany tłustą kredą lub tuszem, do szybkiego rozpowszechnienia. Druk nut i map, jako też ilustracja dzieł (szczególnie literatury technicznej) wykorkowały wynalazek ten w wielkiej mierze. Jednak brak surowca dawał się coraz dotkliwiej odczuwać, aż dopóki w roku 1845 majster tkacki *Weber* w Saksonji nie był wynalazcą drzewicy, t. j. masy papierowej, dobywanej przez szlifowanie drzewa, na drodze mokrej jako papki włóknistej. Temsamem stworzone zostały warunki wstępne do podwyższenia szerokości taśmy i szybkości biegu maszyny papierniczej, która wytwarza dziś taśmy do 6 m szerokości przy szybkości 300 m na minutę, zwijając takowe bezustannie. Taksamo wzmogła się konsumpcja papieru do najwyższej sprawności dzięki wydoskonalonemu prasom szybkobieżnemu: obojętnie, czy druk gazet czy dzieł, czy druk ilustracyjny z wszystkimi swe-

<sup>1)</sup> Alois Senefelder. Vollständiges Lehrbuch der Steindruckerey.



# Klisze

**Siatkowe  
Kreskowe  
i Trójbarnwe**

wykonuje pierwszorzędnie

Zakład Artyst. Chemigraficzny

**Antoni Fiedler**  
POZNAŃ, Długa 11 I.

## KONFETTI.

Serpentyny, Mitrzelezy, Konfetti  
(Comby, Szachy, Domina, Lo-  
teryjki, Szachownice, Skoro-  
szyty, Segregatory form han-  
dlowe i kancelar., Łamigłówni,  
Hebelki do ołówków, Mapy  
Rzeczyposp. Polskiej, Filrty,  
Czarny Fiotruś, Papier mili-  
metrowy, Metry składane, Ram-  
ki, Godła Państw. i portrety  
sławnych polskich ludzi, pole-  
ca po cenach fabrycznych

„ANKIER“

Warszawa, ul. Gęsia nr. 21-18

Dobrze zaprowadzeni

## angielscy Przedstawiciele fabryk papieru,

posiadający biura w Manchesterze, Londynie, Glasgowie itd. życzą sobie wejść w kontakt z papiernikami polskimi, produkującymi papier pakowy, piśmienny i rysunkowy. Oferty prosi się skierować do Administracji „Rynku Papierniczego“ pod szyfrą **Walter Ibbotson & Co Ltd.**

historyczną, artystyczną etc., o co w tej chwili nie chodzi. Termin „sensacyjności“ użyty jest tu ściśle.

Zeromski pogłębił powieść w sensie psychologicznym, to samo Berent i wielu innych. Przybyszewski w wivisekcji duszy ludzkiej doszedł aż do sadyistycznej maestrii. Przedmiotem tych powieści stały się wewnętrzne przeżycia człowieka, mogące zainteresować wyłącznie kulturalnego, przygotowanego intelektualnie czytelnika. Pisarze ci poruszają problemy. Często chęć przeprowadzenia jakiejś tezy daje pretekst do napisania powieści, fabuła staje się wówczas jedynie szkieletem, zewnętrzną konstrukcją, a istotę utworu stanowi owa „filozofia“, to wspólne rozmyślanie z czytelnikiem, dyskusja i spory o poglądy. Przypomnijmy sobie, że w owym czasie salon był terenem inteligentnej rozmowy i popisów retorycznych.

Literatura ta wymagała skupienia, ciszy, spokoju; należało się w nią wgłębić, zanurzyć z głową. Dla ogółu była niedostępna, niesensacyjna, a więc... „nudna“. Wojna wysunęła inne zagadnienia. „Psycholo-

gia“ poszła w kąt. Zmęczone nerwy publiczności szukały uspokojenia w powieści lekkiej, bez „problemów“ i „psychologii“, gdzie żywa akcja i ciekawe sytuacje stanowiły treść utworów i wyłączną siłę atrakcyjną dla czytającego ogółu. Gust publiczności obniżał się z szybkością zastraszającą. Stracił nawet popularność ten typ powieści. Zamknął się okres literatury, ostatnie lata to nowy okres. Nie wystarcza już interesująca fabuła, jej tłem bywają sfery najdrastyczniejszych przyżyć. Ten typ powieści gra na najniższych instynktach czytelników. I śmiało możemy powiedzieć, że ta literatura nie jest interesująca, a więc — przywracając sensacyjności właściwe znaczenie — nie jest sensacyjna.

Brukowa literatura, język i styl napisów filmowych i afiszów zdewaluował wiele terminów i wyrażeń ale operowanie pojęciem „sensacyjności“ doprowadziło do absurdu.

Sprawdzianem walorów literackich powieści sensacyjnej jest wyłącznie talent autora. Nie mówimy

ni pochodniami i stopniami pośrednimi, pochłania ogromne ilości papieru, którego surowiec stanowi w głównej mierze drewno.

Kiedy po wynalezieniu drzewicy stosowano do zestawu masy papierniczej jeszcze „szmaty i masę drzewną“, straciły szmaty jako surowiec do papierów drukowych jeszcze więcej znaczenia (z wyjątkiem niektórych gatunków papierów specjalnych), odkąd, około roku 1880 rozpoczęto wyrabiać papier z drewna i słomy chemicznie przetworzonych. Surowiec ten, celuloza, wykazuje właściwości, że określenie jej jako „surogat“ nie jest na miejscu. Do produkcji papieru używa się dziś ogółem około 2% szmat, 78% drewna, 10% słomy i 10% makulatury. W roku 1925 wyprodukowały Niemcy 1.691.809 ton papieru i 366.518 ton tektury, razem 2.058.327 ton. Spotrzebowanie celulozy wynosiło okrągłych 780.000 ton, drzewicy 760.000 ton.

Chociaż lwią część produkcji papieru używają drukarnie, nie możnaby jej skonsumować w zupełności, gdyby konsumpcja nie podniosła się ogromnie do celów innych, które się wyłoniły pod wpływem oświaty ludu i podniesienia się kultury. Nie darmo nazwano nasze stulecie „papierowem“ i osądzono stopień kultury każdego narodu podług zapotrzebowania papieru. Papier piśmienny, dziękowy, pakowy, do zawiązania, jedwabny i bibuła oraz dużo papierów specjal-

nych opuszczają dziś obok wymienionego już wyżej papieru drukowego dziennie w wielkich ilościach miejsca produkcji, aby zostać w różnorodny sposób przerobione, albo konsumentowi dostarczone za pośrednictwem handlu hurtowego i detalicznego.

Zadaniem handlu hurtowego jest dostarczenie produktu końcowego papiernikowi konsumentowi hurtowemu i kupcowi detaliście. Czem większą jest różnorodność wyrobionego papieru, czem więcej podlegają pewne wyroby wpływom mody i gustu, i czem najbardziej stał się kupujący, tem trudniejszym stało się stanowisko hurtownika, tem większe wiadomości fachowe zniewolony był ostatni posiadać i tem większe pretensje stawia się do jego składnicy, jego kupieckich wiadomości i kapitałów, którymi dysponować może.

A. Dykes Spicer\*\*) dzieli kupców papierników na cztery klasy:

1. Hurtownicy papieru;
2. Nakładcy dzienników, pism periodycznych i dzieł;
3. Drukarze, detaliści, introligatorzy, wytwórcy kartonaży i przerabiający papier;

\*) A. Dykes Spicer The Paper Trade. A descriptive and historical Survey of the Paper Trade from the Commencement of the Nineteenth Century. London 1907.



w tej chwili o sprawdzianach moralnych i społecznych, gdyż to wymagałoby oddzielnego rozważenia. I taka powieść sensacyjna, t. j. ciekawa, o wartości artystycznej, jest zawsze godna poparcia. Nie przyjdzie nam nigdy na myśl potępiać Londona czy Conrada — Korzeniowskiego za to, że fabuła ich powieści porywa rozmaitością i bogactwem tematów i sytuacji, gdyż to są artyści słowa. Nie potępiamy egzotyizmu w powieści lub fantastyczności, gdy autor wykazuje rzetelny talent narracyjny.

Krucjata przeciw powieści sensacyjnej winna mieć umiar, a ostrze krytyki i oceny winno się kierować przeciw sensacji niezdrowej, podczas gdy wydawnictwa o charakterze zdrowej sensacji mają pełne prawo do egzystencji. Przy ocenie utworu winien decydować talent pisarza. Stąd też powieść dobrze napisana jest dobrą powieścią, źle napisana kwalifikuje się do usunięcia z półek księgarskich.

Skromne te rozważania nie roszczą sobie pretensji do wyczerpania tematu, są zaledwie przyczynkiem do aktualnej dziś sprawy selekcji książek, wobec zalewu rynku księgarskiego przez druki bez wartości artystycznej i obfitości tłumaczeń z literatur obcych.

(Przegląd Księgarski).

## Jak powinien wyglądać anons?

Zasada układania ogłoszeń.

Choć niestety nie wszyscy jeszcze kupcy zrozumieli doniosłość i konieczność stałego ogłaszania się w pismach, mamy już jednak cały szereg przedsiębiorstw, poświęcających sporo uwagi reklamie prasowej i przeznaczających na ten cel pewną, nieraz stosunkowo znaczną część wydatków.

Wobec braku jednak doświadczenia i metody w tym kierunku, wydają kupcy nieraz duże sumy nieprodukcyjnie, ogłaszając się w sposób bądź to nieodpowiedni, bądź to niepraktyczny.

Postaramy się przeto w krótkich słowach omówić podstawowe zasady racjonalnego układania ogłoszeń w pismach.

Jak ściągnąć uwagę na ogłoszenie?

Głównym celem ogłoszenia jest zwrócenie uwagi czytelnika, — ogłoszenie musi więc z tych czy z innych względów rzucać się w oczy. Istnieje wiele sposobów uczynienia ogłoszenia widocznym i oryginalnym. Na pierwszym planie postawić należy tłustą linię, bądź to jako obwódkę, bądź jako podkreślenie. Można również stosować figury geometryczne, krzyże, kąty i t. d.

Światło.

Niemniej skutecznym jest stosowanie t. zw. światła, czyli białej, pustej przestrzeni. Istnieje przesąd, że ogłoszenie winno być wykorzystane w całym rozmiarze i cała jego powierzchnia musi być odpowiednio zadrukowana. Nic bardziej niecelowego. Im puścisz ogłoszenie, im więcej w nim światła, — tem bardziej zwraca ono na siebie uwagę, tem wydatniej odznacza się ono wśród szeregu innych. Opłaca się to o wiele lepiej, niż zadrukowanie całej powierzchni.

Klisza.

Wreszcie wymienić należy kliszę. Jest to środek najdroższy, ale bodaj najskuteczniejszy. Jednorazowy wydatek na kliszę stokrotnie się opłaca. Klisza może być dwu kategorii: jedna przedstawia sam reklamowany przedmiot, ewentualnie wraz z opisem i podaniem ceny, druga — wyobraża pewien rysunek, uwiadamiający korzyści posiadania reklamowanego przedmiotu. — Oczywiście klisze powinny być artystycznie wykonane, nieestetyczna bowiem klisza może zepsuć cały efekt ogłoszenia. (Ostatnio bardzo są w użyciu rysunki humorystyczne). O ile klisza pierwszej kategorii niema być ciągle powtarzana, — klisze drugiej kategorii powinny być coraz to inne.

4. Ogół ludności, którego poszczególne jednostki konsumują papier w tej czy owej postaci; jednak doznał papier, używany w tej kategorii, zwykle przeróbki, odkąd opuścił rękę papiernika.

Fabryka papieru nie może wejść w kontakt z kategorią 4-tą. Sprzedaże jej kierować się muszą do jednej z trzech grup pierwszych; przyczem największą ilość produkcji przejmuje hurtownik. (Klasa I-a). Ujmując rzecz z punktu widzenia ekonomicznego, jest on w stanie dostarczyć towar konsumentowi klasy 4-ej po tej samej cenie jak fabrykant, któryby był zmuszony, stworzyć sobie organizację sprzedaży. Jednak hurtownik jest w stanie, z powodu lepszej znajomości zapotrzebowania i wyrobów poszczególnych fabryk, służyć konsumentowi ostatecznie poradą i zastosować się do jego specjalnych życzeń.

Zwyczajny konsument klasy III-ciej potrzebuje wielką różnorodność papierów, przyczem jednak ilości pozostają względnie niewielkie. Z powodu, że hurtownik w dostawianiu się do zapotrzebowania utrzymuje swoją składnicę, może on mnogość małych zleceń zamienić w kilka większych, co idzie na rękę metodzie pracy nowoczesnej maszyny papierniczej. Czem większe zlecenie, tem ekonomiczniej może je fabryka wykonać.

Jeszcze więcej powodów możnaby przytoczyć, że handel hurtowy papieru, a nie mniej detaliczny tegoż artykułu wykonuje czynność dla gospodarki krajowej bardzo pożyteczną, ale to prowadziło by za głęboko w dziedzinę ogólnej gospodarczej twórczości handlu\*\*\*). Chodziło nam jedynie o to, aby w kilku zdaniach określić ogólne zadanie handlu papierem.

W różnorodnych zadaniach każdego, kto zajmuje się handlem papieru, przystępuje do niego konieczność, aby umiał on nie tylko ocenić swój towar przy zakupie i sprzedaży, ale aby znał także wielorakie prawidłą i zwyczaje obrotu tegoż, jednym słowem, aby posiadał to, co określamy pojęciem „wiadomości fachowe“ t. z. fachowe wykształcenie i fachową umiejętność. W następnych oddziałach, w których omawiać będziemy kolejno fabrykację papieru, później właściwy handel, a w końcu badanie papieru, podać chcemy fachowcowi początkującemu, jako też przerabiającemu papier oraz fachowcowi to, co rozszerzy zasięg jego wiadomości, co koniecznie wiedzieć powinien, a co można w formie pisanej dać. Bez kwestji mogą dopiero zadania dziennej pracy zawodowej spowodować, aby z „wiedzy“ wyłoniła się „możliwość“, do której dążymy.

\*) A l e x a n d e r F e j n s c h. Die Bedeutung des Papier-grosshandels für die Entwicklung der Papierindustrie. Festschrift zum 50-jährigen Bestehen des Vereins Deutscher Papierfabrikanten. Berlin 1922.



**NOWOŚCI na 1928 r.**

**WE WIELKIM WYBORZE**

**PAPIERY LISTOWE**

**W MAPKACH i**

**W KASETKACH**

**poleca:**

**FABRYKA WYROBÓW Z PAPIERU**

**G. SZYLLER :: WARSZAWA**

**MAZOWIECKA 11**

## ADRESY

wszelkich kategorii  
i branż z całej Polski  
jakoteż krajów zagran  
dostarcz szybko, tanio!

**A. HOROWICZ**  
Warszawa, Grzybowska 11

## Wyroby

z kartonu pod gwarancją  
nieprzemakalnego, nie prze-  
puszczającego tłuszczu go-  
rącego na gotowaniu jako  
specjalność

Drukarnia Rauscher, Mogilno (Wlkp.)

## PAPIER TEKTURA

Wyłączna sprzedaż

białej tektury fabryki

„GRZEGORZEWO”

**GRZEGORZ PAPP**

**Warszawa, Przejazd 1**

**TELEFON 404-37 i 268-99**

### Powtarzanie ogłoszeń.

Żaden anons jednorazowy nie może odnieść pełnego skutku, bo czytający go zaraz o nim zapomni. Chcąc wbić czytelnikom w pamięć reklamowany artykuł, należy ogłoszenie powtarzać w odpowiednich odstępach czasu. Anons mniejszy, kilkakrotnie umieszczony, znacznie lepiej utrwali się w pamięci, niż jednorazowy anons większy. A więc nie wolno zniechęcać się brakiem sukcesu po jednokrotnym zamieszczeniu ogłoszenia, lecz należy propagandę reklamową prowadzić systematycznie według powziętego z góry planu.

### Pomysły skutecznej reklamy.

Omawiając skuteczne sposoby zwiększania obrotów towarowych, szwajcarski miesięcznik „Der Organisator” przytacza następujące przykłady:

Pewien fryzjer wywiesił w swoim sklepie estetycznie wykonane ogłoszenie. Fryzjer notuje datę ostatniego strzyżenia każdego klienta, a w dwa tygodnie

później powiadamia go telefonicznie lub pocztówką, że już czas, by kazał sobie włosy ostrzyć. System podobny mogą stosować i kupcy. — W każdym razie przypomnienia powinny być ujęte w bardzo grzeczna i umiarkowaną formę.

Kwiaciarz dodaje do każdej rośliny, którą sprzedaje, krótką wskazówkę o sposobie jej pielęgnowania.

Kupiec sprzedający herbatę i kawę ma stale w pogotowiu w swoim sklepie filiżankę dobrej herbaty lub kawy dla swoich klientów.

### Zajęcie uboczne nauczycieli.

Pragmatyka nauczycielska postanawia, że nie wolno nauczycielowi oddawać się takiemu zajęciu ubocznemu, któreby mogło przeszkadzać w spełnianiu powinności nauczycielskich, nie odpowiada powadze stanu nauczycielskiego albo też mogłoby wywołać uzasadnione przypuszczenie stronniczości lub interesowości.

### Fabrykacja papieru.

#### 1. Wyrób półmasy.

##### a) Półmasa z makulatury.

Stosunek ilościowy surowców, używanych dziś do wyrobu papieru i tektury podaliśmy powyżej w następujących cyfrach, które pochodzą z dat statystycznych z roku 1925: drewna 78%, szmat 2%, słomy 10%, makulatury 10%. Przeróbka tych surowców na półfabrykaty, odpowiadające papiernikowi, jest często zadaniem oddzielnej gałęzi przemysłu. Tam, gdzie przeróbka tych surowców połączona jest z fabrykacją papieru (przy makulaturze zawsze, przy drzewicy i słomie często, przy celulozie rzadko) są odnośne oddziały produkujące półfabrykaty, zamknięte w sobie. Pomijawszy momenty natury gospodarczej, jest własna przeróbka na półfabrykaty już z tego powodu bardzo pożądana, bo już w półmasie można zbudzić i przygotować niektóre właściwości produktu końcowego.

**Makulatura.** Ponieważ makulaturę udaje się najłatwiej rozdrobnić na włókna odpowiednie do fabrykacji papieru z powodu jej w ogólności luźnej struktury, jest ona pod każdym względem artykułem handlu. Jej mniejsza czy większa wartościowość jest zależną od tego, z jakich, poniżej podanych pierwotnych ma-

terjałów surowych ona się składa, czy obecne są w niej papiery jednego gatunku, t. z. od czystości sortowania, nie mniej od stopnia zanieczyszczenia, bądź to przez domieszki obcych ciał (śmiec, tłuszcz, kłamry metalowe), bądź to przez czernidło drukarskie, farbę drukarską i atrament. O ile nie odstawiają miejsca, posiadające większe ilości makulatury, jako to intro-ligatorynie, przemysł przeróbki papieru, wydawnictwa, drukarnie, poczta i kolej swojego zwykle już posortowanego towaru w ładunkach kolejowych do zakładów sortowania makulatury i do handlarzy, wzgl. wprost do fabryk, uskutecznia się zbiórka tejże w każdym gospodarstwie domowym i przedsiębiorstwie w mniejszych i większych ilościach odpadków zużytego papieru przez domokrażców, którzy obok tego trudnią się zbieraniem szmat i różnych innych produktów surowych. Rzadko oddają oni swój towar bezpośrednio większym fabrykom papieru i tektury; przejmują takowy zwykle hurtownie makulatury, połączone z sortowniami ostatniej, które, posortowawszy mnogość różnie cenionych zużytych papierów na czysto sortowane klasy, oddają takowy do fabryk. Jedną z największych sortowni makulatury w Niemczech (Józef Schimek, Berlin) ofiaruje następujące odpadki papieru, posortowane na gotowe do dalszej przeróbki i jeszcze nie gotowe:

(Ciąg dalszy nastąpi).



W związku z tem, wydało ministerjum wyznaczyć i oświecić a publ. okólnik, który reguluje sprawę ubocznych zajęć nauczycieli.

Zezwolen na uboczne zajęcia należy udzielać wtedy, gdy to zajęcie będzie w sposób niewątpliwy stanowiło składową część naukowej lub naukowo-pedagogicznej pracy nauczyciela i gdy wymiar jego będzie niewielki. Należy zaś odmawiać zezwolenia nauczycielom na wykonywanie jakiegokolwiek zawodu wolnego, przynoszącego materialne korzyści, jak: praktyki lekarzkiej, farmaceutycznej, kupieckiej itp. Należy również odmawiać zezwolenia na pełnienie obowiązków urzędnika płatnego w jakiejkolwiek instytucji prywatnej, w szczególności zaś burmistrza, wójta lub komisarza miasta, członka dyrekcji instytutu finansowej i bankowej, związków, kooperatywy itp.

Okólnik ustala również liczbę godzin lekcyjnych, jakie nauczyciel gimnazjum państwowego może mieć w szkole prywatnej. Wymiar tych godzin nie może przekraczać 10, ogólna zaś liczba godzin lekcyjnych 36 tygodniowo. Bezwarunkowo zabronione jest natomiast udzielanie lekcji prywatnych lub zbiorowych poszczególnym uczniom szkoły, w której nauczyciel jest zatrudniony lub do której uczeń będzie w przyszłości uczęszczał.

W końcu należy zaznaczyć, że w myśl postanowień pragmatyki, nauczyciel jest obowiązany donieść władzy za pośrednictwem bezpośredniego przełożonego o każdym ubocznym zajęciu, przynoszącemu mu korzyści materialne oraz zaniechać zajęć, które ta władza uzna za niedopuszczalne.

„Kur. Warsz.“ Nr. 58 z dn. 27. II.

## NOTATKI.

*Położenie przemysłu ołówkarskiego w 1927 roku.* W przemyśle ołówkarskim osiągnięto w 1927 roku większe obroty, aniżeli w 1926. Na początku 1927 r. produkcja co prawda była ograniczoną, w drugiej połowie jednakże znacznie się rozwinęła, a na jesień

ruch produkcyjny we fabrykach ołówków był doskonały. Spotęgowanie sprzedaży ołówków notowano w Niemczech, na Węgrzech, w Jugosławji, Holandji, Szwecji, Norwegji i Danji, szczególnie atoli w Ameryce, Rumunji, Belgji i w Polsce (w ostatnio wymienionych krajach nawet od 50 do 90 procent).

Uwzględniając przy ocenie położenia przemysłu ołówkarskiego to, że wszystkie kraje nałożyły wysokie stawki celne, uważać należy powodzenie przemysłu rzeczzonego jako szczególne.

## WIADOMOŚCI z PRZEDSIĘBIORSTW.

*Księgarnia Licealna w Krzemieńcu*, spółka rozwiązana. Zgłoszenia pretensji w terminie 6-tygod. ul. Słowackiego 3.

*Mikołowska fabryka wyrobów papierowych*, Sp. Akc., została rozwiązana i podlega likwidacji.

*Towarzystwo dla nowoczesnej organizacji biur „Organizacja”*, spółka z ograniczoną odpowiedzialnością w Warszawie. Siedziba spółki mieści się obecnie przy ul. Długiej 48.

*Benon Perzyński w Warszawie*, Nowy Świat 21. Księgarnia, skład nut i czytelnia. Właściciel Benon Perzyński z Warszawy.

*Skład papieru i materiałów piśmiennych Chajasura Bleiweiss i Synowie w Warszawie*, Nalewki 14. Spadkobiercy zmarłego Abrahama Izaaka Bleiweissa: wdowa Frajda Bajzla Bleiweiss, Jakób Bleiweiss, nieletnie Elka Bleiweissówna, Jeuta Bleiweissówna i Szajndla Bleiweissówna. Wspólnik Abram Izaak Bleiweiss zmarł. Na mocy uchwały rady rodzinnej z dn. 26 listopada 1925 r., zatwierdzonej przez Sąd Okręgowy w Warszawie dnia 10 maja 1927 r., do reprezentowania praw spadkobierców po zmarłym Abramie Izaaku Bleiweissie i do podpisywania firmy narówni z pozostałymi współnikami upoważniony został Jakób Bleiweiss.

# GRAFIKA i POKREWNE ZAWODY

## Sprawozdanie

**Dyrekcji Szkoły Przemysłu Graficznego oraz dokształcającej szkoły graficznej w Warszawie.**

za rok szkolny 1926—27.

(patrz „Rynek Papierniczy“ Nr. 6. str. 117).

## Uposażenie Szkoły.

Po wykończeniu z początkiem 1926/27 roku szkolnego budynku warsztatowego Szkoły, zainstalowano tam pracownie: maszyn drukarskich, składaczy, litografji i fotochemigrafji.

W dziale drukarskim Szkoła posiada 2 maszyny płaskie: maszynę drukarską cylindrową firmy „Koenig i Bauer“ typu A. II., wymiar formy 40×55 cm., wymiar formatu papieru 5×60 cm., maszynę ilustracyjną „Herec III.“ fabryki „Koenig i Bauer“, 3 walcową, wymiar formy 45×60 cm., wymiar papieru 50×70 cm., z motorem elektrycznym; 1 pedałowkę „Phoenix“ fabryki „Schelter i Giesecke“ w Lipsku, o wymiarze formy 20×35 cm., papieru 25×40 cm., 1 pedałowkę „Victorja B“ fabryki „Rock-

stroh i Schneider“ w Lipsku, o wymiarze formy 30×45 cm., papieru 35×54 cm., z motorem elektrycznym; 2 pedały talerzowe firmy „A. Hogenforst“ w Lipsku oraz 1 nóż do krajania (gilotyina) firmy „Krause“ w Lipsku, wymiar 65 cm.

Dział składaczy posiada 1 maszynę do składania „Intertype“ dwumagazynową z urządzeniem gazowym, 10 regałów, 26 kaszt, około 2.900 kg. pisma różnych wielkości, linji mosiężnych, ornamentów itp.

Dział litografji zaopatrzony jest w 1 maszynę litograficzną płaską firmy „Schmieds, Werner i Stein“ w Lipsku, wymiar 110×80 cm. i 2 prasy przedrukowe. Przy końcu roku szkolnego sprowadzono maszynę offsetową firmy „Mann“ w Londynie.

Dział fotochemigrafji posiada 1 aparat fotograficzny firmy „R. A. Goldmann“ w Wiedniu (wymiar 40×40 cm.) z obiektywem Zeissa-Tessar; 1 kopjorankę ze statywem, manometrem i lampą lukową do naświetlania firmy „Graphika“ w Berlinie, odpowiednie urządzenia laboratoryjne i trawiarnię.



**Drukarnia**  
**LITOGRAFICZNA**  
**FABRYKA**  
**STEMPLI**  
**POZNAŃ**  
TEL: 18-26 i 18-27 ul. Wrocławska 18  
ZaŁ. 1898  
WRÓBLEWSKI

Farby  
offsetowe  
litograficzne  
typograficzne  
afiszowe  
drukowane  
rotograficzne  
olejne

NAJLEPSZE  
**FARBY Drukarskie**  
**i POŁOSY Graficzne**  
POLECA  
**J.M. WENDISCH**  
Sp. Akc.  
TORUŃ

Ogólna wartość posiadanego przez Szkołę inwentarza wynosiła na dz. 30. 6. 1927 r. sumę zł 176.441,59.

Do zupełnego uposażenia pracowni szkolnych, zwłaszcza działów maszyn drukarskich i fotochemigrafii bardzo dużo jeszcze brakuje i tu zarządy naszych zakładów przemysłowych mogłyby być dla Szkoły wielce pomocnymi. Z najpilniejszych potrzeb wymienić należy nabycie płaskiej maszyny drukarskiej (dla formatów 70×100 cm.) oraz 2 aparatów fotograficznych celem umożliwienia jednoczesnego prowadzenia ćwiczeń w zdjęciach kreskowych, siatkowych i kolorowych.

Następnie podkreślić należy brak gabinetu fizycznego, nie mówiąc o innych potrzebach z zakresu pomocy naukowych i urządzeń warsztatowych. Wytwórczość pracowni szkolnych wykazała w roku 1926/27 obrót w wysokości zł 15.609,59; zużycie materiałów wyniosło kwotę zł 10.586,—, przewyżka zatem wpływów nad wydatkami wynosi kwotę zł 5.023,59.

Miedzy innymi wykonane zostały następujące prace: Eleonory Reicher „Święty Wincenty à Paulo“, katalog Wystawy Ceramiki Polskiej, broszura „Szkoła Doksztalająca“, w nakładzie 6000 egz. na zamówienie Ministerstwa Wyznań Religijnych i Oświecenia Publicznego; zeszyt I. Studjów Katolickich, Teka Pamiątkowa „Młody Grafik“, Statut T-wa Kształcenia Zawodowego Grafików, Sprawozdanie T-wa za r. 1925/26, broszura p. t.: „Szkoła Przemysłu Graficznego“.

Wśród wydawnictw należy podkreślić wykonane w pracowniach Szkoły dziełko inż. Adama Kowalewskiego pod tytułem „Mechanika dla maszynistów“ — streszczenie wykładów w Doksztalającej Szkole

Graficznej w roku szkolnym 1926/27. Jest to zaczątek pierwszego fachowego podręcznika szkolnego do użytku uczniów Szkoły. Praca ta będzie uzupełniana i rozszerzana przez autora w następnych latach. Zapewni ona z czasem jedną z licznych luk w zakresie wydawnictw poświęconych przemysłowi graficznemu.

Biblioteka Szkoły na dz. 30. 6. 1927 r. liczyła zaledwie 433 dzieła. Wymagać ona będzie w latach najbliższych forsownego uzupełnienia w podstawowe dzieła z zakresu grafiki. Skonstatować należy brak biblioteki uczniowskiej, której potrzeba daje się ostro odczuwać.

W roku sprawozdawczym Szkoła prenumerowała następujące pisma: Grafikę Polską, Przegląd Graficzny i Papierniczy, Przemysł Graficzny, Technikę Graficzną, Archiv für Buchgewerbe und Graphische Kunst, Offset-Buch und Werbekunst i Commercial Art.

#### Personel Szkolny.

W roku szkolnym 1926/27 personel szkolny liczył 25 osób, w tem: 1 dyrektor, 1 kierownik pracowni, 10 nauczycieli przedmiotów teoretycznych, 4 instruktorów, sekretarz i 2 woźnych.

Na czele obu Szkół p. Stanisław Dałrowicki, dyrektor Szkoły. Kierownik pracowni szkolnych — p. Adam Połtawski.

Lekarz szkolny — dr. Leopold Jokiel.

#### Nauczyciele Szkoły.

Bieliński Aleksander — nauczał arytmetyki w Szkole Przemysłu Graficznego, Grabowski Adam — rysunki odręczne w Doksztalającej Szkole Graficznej,



ks. dr. Hilchen Henryk — religja w Szkole Przemysłu Graficznego i pogańki z etyki (w Doksztalcącej Szkole Graficznej, dr. Jokiel Leopold — higiena w Doksztalcącej Szkole Graficznej, Kosakewicz Tomasz — język polski i wychowawstwo w Doksztalcącej Szkole Graficznej, dr. Kossakowski Ludwik — chemia w Szkole Przemysłu Graficznego i materiałoznawstwo w Doksztalcącej Szkole Graficznej, inż. Kowalewski Adam — fizyka w Szkole Przemysłu Graficznego i mechanika dla maszynistów w Doksztalcącej Szkole Graficznej, Konopka Stanisław — język polski i wychowawstwo w Doksztalcącej Szkole Graficznej, Lewicki Stanisław — krajoznawstwo w obu Szkołach, Miaskowski Tadeusz — kreślenie w Szkole Przemysłu Graficznego i fizyka w Doksztalcącej Szkole Graficznej, Monkiewicz Bonifacy — arytmetyka w Doksztalcącej Szkole Graficznej, Ostrowski Stanisław — korespondencja w Doksztalcącej Szkole Graficznej, Poltawski Adam — rysunki z doświadczeń, liternictwo, kompozycja zawodowa w Doksztalcącej Szkole Graficznej, Rostkowski Stanisław — kreślenie w Doksztalcącej Szkole Graficznej, Różański Władysław — rachunki przemysłowe w Doksztalcącej Szkole Graficznej, Szumański Józef — język polski w Szkole Przemysłu Graficznego, Trautman Mieczysław — rysunki odręczne w Szkole Przemysłu Graficznego.

#### Instruktorzy.

Grodziecki Emiljan — instruktor działu składaczy, Jędrzejewski Julian — instruktor działu fotochemigrafii, Osiński Roman — instruktor działu maszyn drukarskich, Wójcikowski Witold — instruktor działu litografii.

### Z historii techniki odlewania czcionek.

Mówiąc o wynalezieniu sztuki drukarskiej, rozumiemy pod tem wynalezienie druku z ruchomych czcionek, który stał się wyłącznie przez wynalezienie *odlewania czcionek* możliwością praktyczną. Wynalezienie odlewania czcionek jest temsamem wynalazkiem sztuki drukarskiej. Jeżeli chiński kowal Pi-Szeng<sup>1)</sup>, który żył około roku 1030 do 1093, rytował znaki liter w glinie, które wypalał i, przylepiając je na płycie żelaznej, odbijał takowe nacieradłem, to zakwalifikować możemy to jako próbę niedoskonałą drukowania ruchomymi literami, która jednak nie była drogą właściwą, któraby prowadzić mogła do celu. Wynalazek Pi-Szeng'a nie może być nawet uważany jako prekursor wynalazku naszego druku z czcionek, którego sednem jest dowolne powielanie typy pojedynczej. Ten, kto problem ten poznał i go rozwiązał, jest wynalazcą sztuki drukarskiej.

Dziś powiedzieć możemy, że wynalazek ten — tak jak wiele innych wielkich wynalazków i odkryć — został zrobiony *kilkakrotnie* i zupełnie od siebie niezależnie. Wiemy bowiem, że na Korei już w roku 1403 składano i drukowano dzieła obszerne z odlanych czcionek miedzianych, temsamem uprzedzono Europę tym wynalazkiem. Wynalazek *naszego* odlewania czcionek, który okazał się jako żywotny, trzeba nam przesunąć o cały wiek ludzki później. Ze pomiędzy wynalazkiem naszym a koreańskim istniał stosunek jakikolwiek, nikt dotychczas nie twierdził i fakt ten trudno by dowieść.

Historja wynalazku europejskiego jest także bardzo niejasna, a przynajmniej bardzo niepewna tak co do osoby wynalazcy, jako i do samego przebiegu wynalazku. Stwierdzić nam trzeba, że większość badaczy widzi w *Gutenbergu* wynalazcę odlewania czcionek i sztuki drukarskiej. Przeciwnikiem tej teorii jest grupa mniejsza, która broni pretensji holenderskich pierwszeństwa wynalazku, które się wiążą z nazwiskiem legendarnego Laurens Janssena *Coster'a* z Harlem<sup>2)</sup>. Badania z obojga stron odbywają się w mrokach i opierają się na bardzo skąpym materiale źródłowym. Faktem jest tylko to, że Jan Gutenberg był pierwszym Europejczykiem, o którym wiemy, że odlewał czcionki drukarskie, podczas kiedy Coster jest osobistością legendarną, o którym nawet na pewno nie wiemy, czy stał on wogóle w jakichkolwiek stosunkach do sztuki drukarskiej.

Taksamo nie jest wyjaśniony do dziś jeszcze przebieg wynalazku. Jak wiadomo jest zasadą odlewu czcionek następująca zasada: litera zostaje wycięta w *stemplu* z twardego metalu, który wybija się w metalu miększym, aby *matrycę*, w taki sposób powstałą, odlać w *przrzędzie do odlewania czcionek*. Że Gutenberg technikę tę znał i ją wykonywał, i prawdopodobnie jest jej wynalazcą, o tem wątpić nie można. Za prawdopodobne jednak przyjąć trzeba, że wynalazca nie odnalazł metody tej odrazu, ale że po długotrwałych próbach i doświadczeniach utworzył podwaliny, na których technika drukarska dziś jeszcze spoczywa. Niepewną i kwestjonowaną jest okoliczność, czy na inkunabulach do dziś utrzymanych, stwierdzić można stopniową wydoskonaloną technikę wynalazku, czy nie.

Z powodu, że druk z rytowanych płyt drewnianych był znany już przed wynalazkiem czcionek, wnioskowano, że Gutenberg wyszedł od tej techniki, że pociął poszczególne płyty na pojedyncze litery i ustawił z tych czcionek swoje pierwsze dzieła. W to dziś nikt już nie wierzy. Do innych, technicznie możliwych wniosków doprowadziły badania, które przeprowadził *Gustaw Mori*<sup>3)</sup>. Jak stwierdzono, używano od początku 16-go wieku pisma wielkie wycięte w drzewie, z których odlewano mosiężne czcionki modeli drewnianych za pomocą *sposobu odlewania form w piasku*. Stempli tych używano do wybijania matryc w metalu miękkim (ołowiu), z których odlewano właściwe pismo. Mori wnioskuje, że Gutenberg posługiwał się podobną metodą przy odlewaniu swych pierwszych czcionek. Jako pierwszy stopień wynalazku uważa on powielenie w drzewie wrytych czcionek przez odlanie w formy z piasku, jako drugi stopień odlew stempli z brązu albo miedzi tą samą metodą, które wybite w ołowiu, służyły do odlewania czcionek w ramce do odlewu; ostatnim zaś krokiem ku udoskonaleniu byłoby wycięcie bezpośrednie stempli metalowych i wynalazek przyrządu do odlewania. Wprowadzenie matrycy z metalu względnie twardego (miedzi) mogłoby być równocześnie nastąpić. Za pomocą praktycznych doświadczeń wykazał Mori, że metoda ta jest praktycznie wykonalna. Z drugiej strony powątpiewano o tem, twierdząc, że Gutenberg nie potrzebował drogi okrężnej przez metodę odlewania form w piasku, ponieważ stemple rytowane służyły już dawno przed wynalazkiem druku za pomocą ruchomych czcionek do wyciskania pisma na oprawach książek: (stalowe) do utworzenia form wyciskowych dla monet i medali. Z powodu, że cały szereg faktów dowodzi, że Gutenberg



# Zaproszenie do odnowienia prenumeraty.

Z rozpoczęciem nowego kwartału zapraszamy do zaabonowania czasopisma

**„Rynek Papierniczy“**

prosząc P. T. Czytelników o wczesne odnowienie prenumeraty. Abonament kwartalny

**2,40 zł**

należy uiścić za pomocą załączonego czeku. O ile nie otrzymalibyśmy należności do **20 kwietnia** wyślemy karty zaliczkowe, co zwiększy koszt prenumeraty o **60 groszy.**

**„Rynek Papierniczy“**

powinien być w ręku każdego pracownika naszego zawodu.



bezpośrednio stosował rytowanie stempli w metalu<sup>4)</sup> jest odpowiedź w kwestji najdawniejszej techniki odlewniczej nadzwyczaj trudna. Zależną jest ona od tego, czy zechcemy widzieć w obrazie pisma pierwszych druków pracę noża, wycinającego drzewo, czy też pracę ryłka i pilnika w metalu.

Jakkolwiekby było, faktem jest, że Gutenberg wymyślił w toku swej czynności drukarskiej technikę, która nie różniła się niczem do praktykowanego aż do połowy ubiegłego stulecia rękodzielniczego odlewu czcionek. Od roku 1470 posiadamy mnóstwo notatek dokumentowanych<sup>5)</sup>, które mówią o krotlarstwie, o stemplach, matrycach, przyrządach do odlewania i o metalu czcionkowym, i z których wynika, że technika krotlarstwa pierwotnego nie różniła się znacznie od późniejszego. Źródła te jednocześnie dowodzą, że aż do początku wieku 16-go samodzielne rękodzielnictwo krotlarskie nie istniało. Czcionki odlewały sobie drukarnie, a krotlarstwo należało do czynności, których drukarz musiał się nauczyć. Rychło jednak utworzył się w drukarstwie podział pracy, który w dalszym rozwoju doprowadził do usamodzielnienia się tego rękodzielnictwa. Wycinanie stempli poruczano dawniej chętnie złotnikom, rytownikom pieczęci i innym, którzy byli biegli w tym kierunku.

O ważnej kwestji nie podają jednak źródła dokumentarne wiadomości: o konstrukcji pierwotnego przyrządu do odlewania. To co dziś wiemy o historii przyrządu do odlewania, tego „klucza, który wynalazł typografę“, zawdzięczamy starannym badaniom, które przeprowadził Fr. Bauer, który na mocy zachowanych oryginałów, ilustracji i opisów z 16-go, 17-go i 18-go stulecia wydał wyczerpujący obraz tego rozdziału historii drukarstwa<sup>6)</sup>. Bardzo ważnem jest stwierdzenie Bauera, że często reprodukowana ilustracja krotlarza przy pracy przez Jost Anemana (z „Eigentliche Beschreibung aller Stände auf Erden... aller Künste und Handwerken“, Frankfurt n. M. 1568), która uchodziła zawsze za najstarszą ilustrację krotlarstwa, jest fantazyjną i nie może być uważaną jako źródło historyczne. Prymitywny przyrząd krotlarza Anemana'owego, nigdy nie istniał, bo już w 16-tym stuleciu posiadał on formę, odpowiadającą zasadniczo dzisiejszej. Różnice istnieją tylko nieznaczne. Tak m. i. posiadał lejkowaty wlewek tam, gdzie on łączy się z próżnią ciała czcionki, taką samą szerokość jak ostatnia; brakowało mu jeszcze „szyjki“. Czopek był temsamem tak szeroki jak nóżka czcionki, i nie można było go odlamać. Taksamo nie istniał przyrząd do odlewania sygnatury, która wówczas albo nie była znana, albo trzeba ją było dodatkowo wyłobić. W którym czasie sygnatura została wprowadzona, nie można stwierdzić, jednak w wieku 15-tym nie istniała ona w formie dzisiejszej. O formie liter pierwotnych dowiedzieliśmy się przypadkowo. W niektórych inkunabulach znajdujemy czcionki, które zostały podczas nacierania formy farbą ze żle zaklinowanej formy wyciągnięte i pozostały na niej, odbijając się w całej swej długości na druku<sup>7)</sup>. Wysokość czcionek jest nieco większa niż dzisiejszych. Sygnatury nie posiadają, zato jednakowoż na boku zagłębienie albo wywiercony otwór, którego celu i znaczenia nie znamy; łączono je z wyrównywaniem — bardzo niejasnem pojęciem — że pierwsi drukarze wyrównywali swoje litery na sznurkach lub drutach. Prawdopodobniejszem jednak jest, że to zagłębienie na słupku litery wypełniało zadanie sygnatury.



*Metal czcionkowy*, składający się dziś z ołowiu, cyny i antymonu, nie posiadał podług wszelkiej prawdopodobności dawniej równego składu. Tylko ołów zatrzymał od czasów najdawniejszych do dziś, jako główny składnik aliażu, swe znaczenie. Cynę, nadającą metalowi czcionkowemu wiśności, dodawano już w 15-tym stuleciu, nie dodając jej później. Właściwości *antymonu* odkryto dopiero przy końcu 15-tego stulecia; kiedy je wykorzystano dla krotlarstwa, nie wiadomo dokładnie. Od połowy 16-tego stulecia wspominają rachunki krotlarskie o metalu, który nadaje czcionkom twardości. Taksamo mówi się o *miedzi*, jako o składniku aliażu i dodaje się dziś jeszcze w małych ilościach (ułamkach 1%). Aliaż staje się przez dodatek ten twardszy, nie zwiększając kruchości, jednak dodana w większych ilościach podniosłaby znacznie punkt topliwości aliażu i doprowadziłaby do spalania cyny. Taksamo dodawano bismut do mieszaniny, i mówi o nim w wierszach Hans Sachs, że pismo odlewano wówczas z bismutu, cyny i ołowiu. Żelazo wspominają wszystkie ówczesne recepty jako składnik metalu czcionkowego, w rzeczywistości nie zawierał on jednak ani odrobiny tegoż. Żelazo służyło jedynie do oczyszczenia antymonu, z którym wspólnie zostało stopione. Przy stosowaniu antymonu oczyszczonego jest żelazo zbyt cennym.

(Dok. nast.).

Rzadkowski.

1) Porów. Prof. Hermann Hülle: Über den alten chinesischen Typendruck und seine Entwicklung in den Ländern des fernen Ostens Berlin 1928

2) Gotfried Zedler: Von Costen zu Gutenberg. Der holländische Fließdruck und die Erfindung des Buchdrucks. Lipsk 1921.

3) Gustav Mori: Was hat Gutenberg erfunden? Moguncja 1921.

4) Friedrich Bauer: Wer hat die Buchdruckerkunst erfunden? (Klimesches Jahrbuch Bd. 17).

Friedrich Bauer: Vorläufer Gutenbergs (Klimesches Jahrbuch Bd. 18)

5) Zestawił Prof. Konrad Haebler. Schriftguss und Schrifthandel in der Fachdruckzeitung. (Zentralblatt für Bibliothekswesen 1924 Marzec-kwiecień)

6) Friedrich Bauer: Das Giessinstrument des Schriftgiessers. Hamburg i Monachjum 1928.

7) J. P. A. Madsen: Lettres d'un bibliographe, serie 4 1875. Victor Scholderer: The shape of early type (Gutenberg Jahrbuch 1928.)



# F. Lüdecke T.A.

GDĄŃSK - LANGGASSE 40.

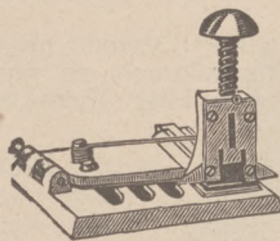
## HURTOWNIA PAPIERU

IMPORT - EKSPORT

OBSZERNE SKŁADNICE WSZELKIEGO  
RODZAJU PAPIERU I TEKSTURY DLA  
PRZEMYSŁU GRAFICZNEGO.

Wykonanie na zamówienie rzetelnie i tanio.

Wystawiamy na Targach Poznańskich  
w Pałacu Targowym (parter).



**„URSUS”**  
Przedstawicielstwo na  
b. Kongresówkę i Ma-  
łopolskę  
Dom Handlowy  
**STANFEL**  
Warszawa—Olkuska 10

## WYPRZEDAJĘ

po cenach niskich

## OŁÓWKI

Jana Fabera, A. W. Fabera i inne

## KARTY DO GRY

fabryki C. L. Wüst, Frankfurt n./M.

## N. MASKILEYSON

WARSZAWA

Nowolipki 18 - Tel. 407-54

Wytwórnia  
**Wiązarków**  
do chrztu św.

tylko  
z woskowe-  
mi figurkami w  
gustownem wyko-  
naniu od zł. 7.50 do  
21.00 za tuzin, takowe w  
książeczkach atlaso-  
wych od 8.00 zło-  
tych do 14 zło-  
tych za tu-  
zin.

G. Zwiór, Lipiny G. Śl.

Na żądanie wysyłam ko-  
lekcję na próbę za zaliczką

**Harry**  
**Gruenberg**

Kraków

ul. Wiślna 9 Tel. 4198

poleca

wszelkie artykuły  
w zakres branży pa-  
pierniczej wchodz.

# PAPIER KLUCZE

WARSZAWA

Na Targach Poznańskich wystawiamy  
w Pałacu Targowym (parter).

Naszą specjalnością jest:

bezdzwenny papier piś-  
mienny, ilustracyjny  
i rysunkowy oraz karton  
pocztówkowy.

Prócz tego wyrabiamy też gat. średnie

W Poznaniu posiadamy własną składnicę przy  
ulicy Małe Garbary Nr. 9 pod firmą:

**„PAPIER - KLUCZE” Sp. z o. odpow.**

Oddział w Poznaniu - Tel. 1125.



Nazwa i znak fabryczny  
prawnie zastrzeżone.

## Oryginalne kleje

# „SICHEL”

dla fabryk pudełek papierowych —  
do klejenia kopert — dla introliga-  
torni i specjalne kleje do najróż-  
niejszych celów — oryginalny klej  
malarski „SICHEL” i specjalny  
klejster do przyklejania tapet

dostarczają w wyłącznym posiadaniu odnośnych licencji

## Wielkopolskie Zakłady Przetworów Kartoflanych

Tow. Akc. we Wronkach (Wlkp.)

== Prosimy żądać próbkowanych ofert. ==



## Co nie każdy wie?

*Autotypja* (z nowołac. samodruk). Metoda przygotowania klisz sposobem światłodrukowym na płytach cynkowych, aby potem z tych klisz drukować ryciny na maszynie drukarskiej.

*Druk iryzujący* (z greck. iris = tęczą). Druk irysowy umożliwia druk kilkukolorowy z jednego wałka, przyczem farby przechodzą jedna w drugą, mieszają się z sobą, przechodząc z jaśniejszej w ciemniejszą.

*Hyalotypja* (z greckiego = druk z szkła). Sposób uzyskania trawień wypukłych na szkłe, któremi można wykonywać druki na maszynie drukarskiej.

*Ikonotypja* (z greckiego = druk obrazów). Sposób drukowania, wynaleziony przez Hentschla z Mannheim, który jednak nie znalazł praktycznego zastosowania.

*Imperial* (z łac. = cesarski). Stopień pisma o wysokości 75 ćwierćpetytów, czyli 150-ciu typograficznych punktów; taksamo oznacza się pewien format papieru.

*Imprimatur* (z łac. = niechaj się tłoczy). Sygnum dawniejszych cenzorów ksiąg, na manuskryptach, dopuszczonych do druku. Dziś stosuje się jako oznaczenie autora wzgl. rewizora, które stwierdza, że arkusz może zostać oddany pod prasę.

*Izografja* (z greckiego = równopisanie). Odtwarzanie pisma, starych druków itp. za pomocą anastatycznego sposobu drukowania, przyczem oszczędza się oryginał. Miedzioryt np. kładzie się stroną odwrotną na wodę, zakwaszoną kwasem fosforowym, wyjmując z kąpieli i pokrywa płytą cynkową, na której umieszczony został pokład farby wazelinowej. Tak przyrządzony oryginał wraz z płytą prasuje się i przenosi się miedzioryt na kamień.

*Izotypja* (z greckiego = równodruk) jest rodzajem autotypji, której pierwiastki obrazowe powstały przez podwójne otwory djafragmy przy zdjęciu fotograficznym.

*Italic* (z łac. = włoskie) nazywają Anglicy pismo pochyłe, łacińskie, zwane u nas kursywą. Francuzi nazywają to same pismo „Italique”.

*Justorium* (z łac. = sprawdzan). Narzędzie do sprawdzania równej wielkości odlewanych czcionek. Pierwsze litery odlewu, zwykle litery „m”, wkłada się do justorium w różnych położeniach i bada za pomocą miarki czcionek na przystawanie linii podstawowych, jakoteż linii wysokości i długości. A. Sn.

## Tworzący dzidki zestaw maszynowy u Typografu.

Często już mówiło się i pisało o nieprzyjemnym zjawisku tworzeniu się dzidek w matrycach zestawu maszynowego, ale zawsze zapatrywania, względem powodów się różniły pomiędzy sobą i zawsze jeszcze słyszymy skargi na ten temat. Możemy jednak twierdzić, że głównym powodem dzidek przy wszystkich maszynach do składania pochodzi z nieprawidłowo nastawionego wzgl. źle działającego przyrządu do wykliniania albo ze złego stanu pierścieni wykliniających przy Typografie wzgl. kliników spacyjnych przy Linotypie. Naturalnie wpływa na rychłe tworzenie się

dzidek w zestawie maszynowym też niedostateczne oczyszczenie pierścieni wzgl. kliników wykliniających oraz stałe wzgl. częste przegrzewanie metalu odlewowego. Skoro się tylko w zestawie matrycowym ukażą dzidki, lub inaczej, skoro ukaże się osad ołowiu na matrycach albo pierścieniach wzgl. klinikach, nie wystarczy proste oczyszczenie części wchodzących w rachubę, lecz trzeba bezzwłocznie stwierdzić powód przedwczesnego osadzenia się metalu na matrycach i usunąć zły stan rzeczy. Wiadomą jest rzeczą, że nawet kilka tylko matryc, pierścieni wzgl. kliników z osadem metalu jest w stanie w przeciągu bardzo krótkiego czasu zniszczyć cały zespół matryc. Wynika to z tego powodu, że szczególnie przy matrycach cienkich i bardzo wrażliwych zostają ścianki obrazu pisma łatwo wduszone przez matryce sąsiednie, posiadające osad, a przegrzewany metal wypala obraz pisma, szczególnie cienkie kreski. Z powodu, że matryce nie mogą się szczelnie obok siebie ułożyć i tworzy się przestrzeń wolna pomiędzy niemi, wzgl. obok obrazu pisma, są dzidki na odlanym wierszu naturalnym wynikiem tegoż.

W zwalczaniu dzidek u Typografu i już z powodu pewnego i łatwego spadania matryc koniecznym jest, aby składacz matryce pogięte i w jakikolwiek sposób w części mosiężnej uszkodzone, zdejmował bezzwłocznie z kosza i doprowadził do porządku, jeżeli istnieje jeszcze możliwość i matryca w okolicy obrazu pisma i nóżki jeszcze jest możliwą. Przy zespołach matryc, które już przez przeciąg dłuższego czasu są w użyciu, zużywają się naturą rzeczy matryce najczęściej potrzebowane przy nóżkach, a obraz pisma matryc takich wypala się, tak, że matryce takie nie trzymają już linii, wzgl., że tworzą się małe dzidki na odlewie. Skoro się tylko ukażą pojedyncze dzidki w wierszu odlanym albo osad metalowy na matrycy — nie przy obszernem tworzeniu się dzidek od całego zespołu matryc — a będąc przekonany, że pogięte, zdarte i zanieczyszczone matryce i pierścienie wykliniające nie są powodem tego, trzeba zbadać cały przyrząd wykluczający na łatwą posuwalność tegoż. Dotąd należą wałki spacyjne, gięte drążki zębate, krążki, krzywa wykliniająca itd. Korbuje się maszynę tak daleko, dopóki nie przylega jedna forma odlewna, poczem odejmuje się sprężynę wykliniającą. Gięty drążek zębaty będzie można teraz łatwo podnieść i opuszczać, a podniesiony i opuszczony, sam w położeniu zasadniczym się ułoży. Powodem niesfunkcjonowania giętego drążka zębatego mogą być wiory metalu, znajdujące się pomiędzy zębami. Dalej trzeba zbadać wałeczki spacyjne, czy pozwalają się łatwo obracać, ponieważ trudne obracanie się wałeczków utrudnia zupełne wyklinianie, a skutkiem nieszczelnie wyklinowanych wierszy są dzidki. Trudne obracanie się wałków spacyjnych spowodowane być może przez zanieczyszczenie łożysk i przez to, że jedna z dwóch śrubek w siodelku spacyjnym, służące do podtrzymywania wałków spacyjnych, za mocno takowe uciskają. Aby niedomagania te usunąć wystarczy zwykle zamiana śrubek albo spilotowanie odnośnej śrubki.

Dzidki w wierszach pojedynczych tworzą się zwykle tam, gdzie wiersze składane są za ciasno, wzgl. gdy wiersz za pełno ustawiony zostanie przemocą odlany. Za ciasno składanie jest przyzwyczajeniem złym i bardzo niewdzięcznym, bo mszcząc się przez „tryskawki”. Rządkowski.



FIRMA ISTNIEJE OD 1868 ROKU

**Hurtowe Składy Papieru****S. Königstein****Warszawa**

Elektoralna 5 - Telefony 273-37, 192-58, 7-02

Posiada stale  
na składzie bogaty asortyment  
wszelkiego rodzaju papierów.  
Wzory i cenniki wysyłam na każde żądanie.

Własne składy i reprezen-  
tacje w następn. miastach:

Łódź, własne składy Wulczańska 27, tel. 61-51  
Wilno, S. Karkliński, Jatkowa nr. 2, tel. 9-87  
Gdańsk, Gebr. Menn, Hopfengas. 74, tel. 28071



Reprezentacja i skład na Polskę:

**Bernard Ratz, Kraków,**

skrytka poczt. 306.

**NOTATKI.**

25-lecie pracy zawodowej obchodził w dniu 20. 3. r. b. p. *Stanisław Jeżyński*, właściciel renomowanej odlewni czcionek w Warszawie, która została założona w roku 1869 i z małych zaczątków wyrosła dziś na poważne przedsiębiorstwo.

Jubilatowi „Szczęść Boże!” w dalszej pracy!

25-lecie pracy zawodowej obchodzi w dniu 3. 4. 1928 r. p. *Edmund Banc*, dyrektor Drukarni Robotników Chrześcijańskich w Poznaniu. Jubilat odbył praktykę zawodową w Drukarni św. Wojciecha w Poznaniu, gdzie od roku 1921 był kierownikiem technicznym, a skąd w roku 1925 przeszedł na obecne stano-

wisko. — Jubilat już jako młodzieniec brał żywy udział w towarzystwach rozmaitych, pomiędzy innemi był także członkiem zarządu ówczesnego Stowarzyszenia Drukarzy w Poznaniu, którego w roku 1914 został prezesem.

Jubilatowi „Szczęść Boże!” na dalsze lata pracy.

**Drogi rękopis.**

Podczas przetargu publicznego autogramów, który odbył się w tych dniach w Berlinie, sprzedano za 18.900 marek niemieckich rękopis muzyczny Beethovena.

Jest to przepisana na czysto ręką genialnego muzyka kopja fantazji jego na fortepian op. 77.

**INTROLIGATORSTWO = KARTONIARSTWO****Marmurkowanie papieru i brzegów książek.****I. Wstęp.**

Marmurkować oznacza: imitować marmur, lecz nie zawsze w tego słowa ścisłym znaczeniu. Tak, jak lakiernik i malarz nietylko kamień, ale i drzewo marmurkują, t. z. imitują, taksamo określa introligator określeniem „marmurkowania” pewną grupę technicznych czynności, z góry uwarunkowanych zastosowaniem farb, pływających na podkładzie szluzowym, lub przetartych kłajstrem. Właśnie te ostatnie sposoby

marmurkowania mamy zamiar w niniejszem opracowaniu omówić.

Marmurkowanie uskutecznia się dziś sposobem technicznie uproszczonym; dziś trudno znajdziemy fachowca, któryby przyrządzał swoje farby na dawny, dużo czasu zabierający sposób. Gotowe do użycia farby można nabyć z fabryki, względnie od odnośnego kupca; a nawet spreparowaną żółć otrzymujemy w handlu.

Tak, jak z jednej strony pożytecznem byłoby, w celach poznania materiałów, przedstawić fachowcowi przebieg przyrządzenia farb, tak z drugiej strony po-



większyłoby to — zupełnie niepotrzebnie — objętość niniejszego opracowania, które jedynie praktycznym potrzebom ma służyć. Czem więcej dany podręcznik będzie streszczony, poglądowy i nieskomplikowany, temwięcej będzie on zrozumiałym, pouczającym i pożytecznym. Z tego powodu traktować będziemy przyrządzanie farb tylko ogólnikowo. Przy końcu niniejszego opracowania zajmiemy się więcej szczegółowo poszczególnymi farbami, z tego powodu, że dzisiejsze trudne warunki zmuszają nas, często samym sobie pomagać. Bo może się zdarzyć, że farby, które trudno nabyć będzie można, jeden i drugi weźmie sam na kamień i je sobie własnoręcznie przygotuje. Przedewszystkiem będziemy jednak kładli nacisk na teoretyczne ustalenie rzeczywistych manipulacji przy tej czynności.

Mówiliśmy powyżej o uproszczeniu techniki; uproszczeniem jest nietylko przyrządzenie farb, lecz także całe manipulowanie farbami i podkładem. Z drugiej strony jest obchodzenie się — nie z farbami, lecz z farbowaniem, t. z. z dobraniem, mieszaniami i zestawieniem farb — dziś znacznie trudniejszym, niż dawniej. Dzisiejszy introligator-marmurkarz powinien posiadać zmysł kolorystyczny, o wiele czulszy i silniej rozwinięty, niż dawniej, dziś żądamy, aby wykonujący rozwinął „technikę marmurkowania“ do „sztuki marmurkowania“. „Artyści — mówi przysłowie — rodzą się“. To się ogólnie zgadza. Jednak kto skrupulatnie przestrzegać będzie wszystkich przepisów w niniejszem opracowaniu podanych, ten stanie się — nie koniecznie urodziwszy się artystą — dzielnym marmurkarzem.

Sztuka marmurkowania jest niewyczerpalną; kto swój czas poświęci „eksperymentowaniu“, czyli lepiej, „robieniu studyj“ względem farb, doboru tychże i ugrupowania, ten stworzy zawsze coś nowego, oryginalnego, pięknego; on nie opuści swej waniénki do marmurkowania, dopóki się nie wyczerpią podkład i farby i nie będą wymagały odnowienia.

W ostatnim czasie przekonał się do całego szeregu nowych środków, zmieniających ciekawy stosunek płynących farb do siebie, względnie wprowadziliśmy inne, dotychczas nieznanne czynniki, jako zupełnie nowe do techniki, i zdaje się, że jeszcze nie zupełnie wyczerpalimy inowacji. Wszystko, co dotychczas poznaliśmy, opisujemy w niniejsz. opracowaniu, aby zebrać na jednym miejscu szczegółowo wszystko to, co jest znanem i uprzystępnąć takowe szerszemu ogółowi zainteresowanych.

## II. Materiały, narzędzia i sprzęty.

Do marmurkowania potrzebujemy w istocie rzeczy nic więcej, jak podkładu, na którym farby płyną, żółci, lub innych środków rozprzestrzeniających, które warunkują pływanie i rozprzestrzenianie się farb — każdy w właściwy sobie sposób — i nareszcie pędzli, albo małych miotelek, którymi nakładamy wzgl. naprskujemy farby na podkład. Prócz tego używamy narzędzi prymitywnych jako to: zwyczajnych, prostych, pojedynczych pręcików, w grzebienie i grabki połączonych i rzędem obok siebie ustawionych szpilek lub kółków. W końcu, rzecz jasna, pewną ilość naczyń do farb oraz wannekę, w której znajduje się podkład do marmurkowania.

Rozpoczynamy z ostatniem.

(Ciąg dalszy nastąpi).



Wytwórnia:  
**I. STROWAJS**  
Warszawa  
ul Długa 55 - Tel. 27-96

## Do kolegów po fachu.

Ponieważ sam przez długie długie lata walczyć musiałem z niedogodnościami, przy zastosowaniu do mych prac introligatorskich kleju stolarskiego, a przy zastosowaniu którego podobne niedogodności i Szan. Koledzy znosić muszą, spieszę by z Szan. Kolegami podzielić się memi nowo zdobytymi doświadczeniami.

Niepotrzebuje tu szerzej określać, jak niedogodną jest praca przy której stosuje się klej stolarski, wynikająca z tego, że trzeba sobie już na następny dzień odpowiednią ilość przysposobić, czy też dlatego, że trzeba go rozgrzewać, co pociąga za sobą koszty opału, niebezpieczeństwo ognia i zanieczyszczenie powietrza w pracowni, gdzie zwykle jest więcej ludzi zatrudnionych. W końcu wiadomem jest, że tworzące się chruasty jak i przegotowany, a w tym samym dniu niespotrzebowany klej, rozgrzany na nowo w dniu następnym traci znacznie na swej sile klejącej. Dochodzi do wszystkiego, że wszelkie prace, wykonane klejem stolarskiem są bardzo wrażliwe na działanie wilgoci, co się już na oprawach uwidatnia, gdzie to kropła wody tworzyć może t. zw. pęcherzyki.

Wszelkich tych niedogodności wyżyłem się jednakowoż od czasu, kiedy zacząłem posługiwać się chemicznymi klejami, wyrabianymi przez Chem. Fabrykę „Eska“ Br. Śniegocki w Poznaniu. Fabryka ta na podstawie badań w naszej dziedzinie stworzyła trzy gatunki klejów, specjalnie nadających się dla naszego zawodu i które bez rozgrzewania gotowe są do użycia. Wspomnę tu najpierw o idealnym kleju pod nazwą „Fortil“. — Jest to biała klejąca pasta, która nie brudzi jak klej i dekstryna, jest nadzwyczaj oszczędna w użyciu a z wszelkich przezemnie dotąd używanych klejów, posiada największą siłę klejącą. Klej ten po wyschnięciu jest zupełnie odpornym na działanie wilgoci. Fortil używam więc do opraw książek i sklepania kartonazów. Zaś do wzmacniania grzbietów u książek stosuję również na zimno „Eski“ klej „Dektol“ jakoteż do naklejania skóry na tekturę.

Do wszelkich prac lżejszych, — jak do kaszerowania cienkich papierów, sklepania tytek, używam „Eski“ kleju pod nazwą „Eskalep“. Jest to tani klej, w formie galaretki, który rozcieńczam jeszcze odpowiednią ilością wody. Również okazał się do prac tych wprost znakomitym klej „Eski“ w proszku „Mekkor“, który rozcieńczony podwójną ilością wody wydaje znakomity klej introligatorski, zastosowany na zimno.

Znanem jest faktem, że papierów litografowanych żaden z istniejących klejów nie klepia. Do tego celu spreperowała firma „Eska“ klej pod nazwą „Lifor“, który druki litograficzne silnie skleja. Używam go też do sklepania tytek pergaminowych i do naklejania papieru na blachę, gdyż wszystkie inne kleje od blachy odpryskują. Sądzę, że spełniłem koleżeńską obo-

# „PAPIER KLUCZE”

**WARSZAWA**

Celem obsłużenia naszej Sz.  
Klijenteli Wielkopolskiej  
i Pomorskiej otworzyliśmy  
w Poznaniu składnicę na-  
szych papierów pod firmą:

## „PAPIER KLUCZE”

Sp. z. o. odp.

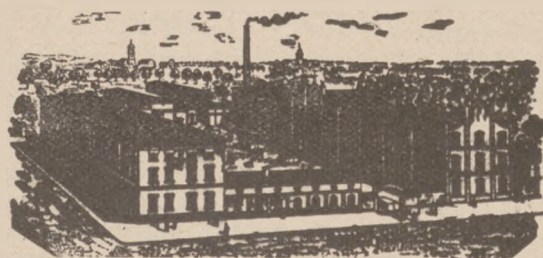
**Oddział w Poznaniu**

ulica Małe Garbary Nr. 9.  
TELEFON 1125



Upraszamy o łaskawe zapytania  
i zlecenia.

**PIERWSZA  
POLSKA FABRYKA PAPIERU  
FALISTEGO I KARTONÓW**



## Fr. Durczewski

**Rawicz (Wlkp.)**

Masowy wyrób  
tektury falistej i kartonów  
z papierów falistych i z tektury  
twardej. — Specjalne opako-  
wania dla przemysłu szklane-  
go, perfumowego, chemiczne-  
go i cygarowego.

**Bomboniere ✧ Jajka Wielkanocne**

## LEON BLUMENFRUCHT

**Wiedeń ul. Tuchlauben 17**

Telef. 69 158, 72 814. :: Telegr.: Eibepappen, Wien.

**MASA DRZEWNA dla fabryk papieru, w stanie  
suchym i mokrym.**

**TEKTURA biała i brązowa, ręczna i maszynowa.**

**TEKTURA FILCOWA do podstawek dla piwa.**

**BIBUŁA DO ATRAMENTU wszelkiego rodzaju.**

wiązek podając powyżej me zdobyte doświadczenia,  
zalecając kolegom do podjęcia również prób ułatwie-  
nia sobie pracy, a i również do osiągnięcia oszczęd-  
ności w budżecie za kleje i robociznę.

I. Glapa

Fabryka Kartonaży „Bomboniera”.

### SKRZYŃKA DO LISTÓW.

Pytanie nr. 7. Marszczenie się wyklejo-  
nych torebek spiczastych. Przy ręcznym kle-  
jeniu torebek z białego papieru kancelaryjnego do  
torebek, wykładanych szczeln. na tłuszcz pergaminem,  
nie uda się zupełnie usunąć zmarszczek na miejscach  
sklejania, szczególnie wtenczas, gdy będzie się używało  
klajster z mąki pszennej, który zawiera dużo wody.  
Taki papier do wyklejania ściąga się już przy na-  
smarowaniu go w drobne zmarszczki, które zwiększają  
się jeszcze przy nalepianiu na suchy papier zewnętrzny,  
ponieważ napięcie pomiędzy obiema papierami nie  
jest równe. — Aby niedogodność tę zmniejszyć po-  
leca się stosować półalkaliczne kleje zimne  
zawierające dekstrynę, których dostarcza  
każda fabryka klejów tego rodzaju. Rozrzedza się  
takowe o tyle, aby można je za pomocą pendzla, w

cienkim pokładzie łatwo nasmarować. Z powodu,  
że te kleje zimne zawierają bardzo mało wody i  
szybciej wysychają aniżeli kleje z mąki wzgl. kroch-  
malu, nie marszczy się papier na miejscach klejonych  
tak silnie i stają się one faliste tylko w małej mierze.

## KĄCIK PRAWNICZY

**Jednolite prawo o zapobieganiu upadłościom.**

(patrz „Rynek Papierniczy“ Nr. 3. str. 59).

Kodyfikacja i reforma T. Zw. Nadzoru sądowego.  
Skutki odroczenia wypłat.

II.

W czasie trwania odroczenia wypłat postępowanie  
egzekucyjne przeciwko dłużnikowi nie może być  
wszczynane, a wszczęte ulega wstrzymaniu.

Wszelkie zajęcia, dokonane przed wyrzeczeniem  
odroczenia, same przez się upadają.

Żaden wpis hipoteczny na nieruchomościach  
dłużnika z mocy wyroków lub decyzji sądowych nie  
może być uzyskany podczas trwania odroczenia.



Odroczenie nie zawiesza biegu spraw rozpoczętych i nie tamuje możliwości wszczynania przeciwko dłużnikowi nowych spraw sądowych.

Dłużnik może stawać w sprawach majątkowych w obecności nadzorca sądowego, który korzysta z uprawnień strony.

Na co nie rozciąga się odroczenie wypłat.

Odroczenie wypłat nie rozciąga się:

1. na należność z zobowiązań, zaciągniętych po wyrzeczeniu odroczenia wypłat,
2. na koszty postępowania zapobiegawczego,
3. na zwyczajne podatki skarbowe i komunalne,
4. na należności z tytułu umów najmu pracy oraz związane z nią wpłaty na rzecz instytucji ubezpieczeń społecznych,
5. na należności, zabezpieczone zastawem ruchomym,
7. na odsetki od należności zabezpieczonych hipotecnie,
8. na przedmioty ruchome, do których jest przywiązany przywilej sprzedawcy względem ceny, umówionej za ten przedmiot.

#### Splata długów.

Splata długów, na które rozciąga się odroczenie wypłat, nie może być dokonywane przed sprawdzaniem bilansu i spisu wierzycieli przez nadzorcę. Fundusze, osiągnięte z prowadzenia przedsiębiorstwa, na skromne utrzymanie dłużnika, oraz należności z zobowiązań, zaciągniętych po wyrzeczeniu odroczenia wypłat, mogą być użyte na zaspokojenie wierzycieli.

Plan zaspokojenia wierzycieli ustala nadzorca sądowy i zatwierdza sędzia - komisarz.

#### Apelacja.

Skarga apelacyjna służy dłużnikowi w razie odmowy, a wierzycielowi w razie udzielenia odroczenia wypłat.

Skarga apelacyjna nie wstrzymuje wykonania wyroku.

#### Uchylenie odroczenia wypłat.

Uchylenie o odroczenie wypłat może być wyrezone w każdym czasie w następujących wypadkach:

1. jeżeli dłużnik przekaże się w podaniu do sądu dalszego korzystania z dobrodziejstw odroczenia wypłat,
2. jeżeli pomiędzy dłużnikiem a wierzycielami będzie zawarty układ zapobiegawczy,
3. jeżeli pomimo otwarcia postępowania układowego do zawarcia układu nie doszło.

## POSZUKIWANE ŹRÓDŁA ZAKUPU

W rubryce tej zamieszczamy poszukiwane źródła zakupu **bezpłatnie**. Za nadesłaniem 20 groszy na ofrankowanie listu i powołanie się na numer niniejszej rubryki, podajemy adres poszukującego. Nie pośredniczymy jednak przez dalsze wysyłanie ofert i wzorów.

- Poszukuje się dostawców wzgl. fabrykantów na:
22. J. J. Przyrządy introligatorskie w Poznaniu.
  27. Włocławek. Klisze lub matryce do ilustracji
  30. Mysłowice (G. Śl.). Przedmioty z masy papierowej.
  37. Przedbórz. Wyrobów oksydowanych.

41. Świętochłowice. Korków drewnianych do aparatów „sekare”.
42. Bochnia. Ram wszelkiego rodzaju do obrazów.
43. Tarnów. Praktyczne aparaty do nalepiania etykiet.
44. Będzin. Maski papierowe całkowite z brodami i inne.
45. Będzin. Baloniki gazowe (do napełniania gazem).
46. Warszawa. Gilzy papierowe do nawijania rolek papierowych.
47. Bydgoszcz. Meble biurowe z fabryk położonych pod względem przewozu korzystnie dla Bydgoszczy.
48. Muszyna. Papiery pakowe i torebkowe w formatach.
49. Rymanów. Papiery do celów fotograficznych (barytowane).
50. Rymanów. Maszyny do powlekania papieru i płyt emulsją fotograficzną.
51. Gdańsk. Podstawki do piwa w jednym i kilku kolorach, tace papierowe do ciastek.
52. Warszawa. Kartoteki oraz odpowiednie mechanizmy, oprawy, śruby do t. z. książek z luźnymi kartkami (Lose Blattbücher).
53. Gdynia. Większe ilości tanich, starych wysortowanych i lepszych pocztówek pikantnych itp.

## OGŁOSZENIA OSOBISTE.

Z początkiem kwietnia otwieram w Sanoku

**księgarnię, skład nut,  
przyborów szkolnych, kancelaryjnych  
i ram do obrazów.**

JÓZEF SZUBA - SANOK.

P. S. Proszę o nadsyłanie cenników i ofert.

## 1 tyglówkę „Liberta” 2 maszyny tytkowe

dobrze utrzymane na sprzedaż. — Zgłoszenia do ekspedycji Rynku Papierniczego pod „M. 1000”.

## Maszyna drukarska

wielkiego formatu w znakomitym stanie z powodu braku miejsca **do sprzedania.**

**A. Hegedüs, Lwów, ul. św. Michała 4.**

## Zastępstwa na Warszawę

poszukuje przedstawiciel handlowy, ustosunkowany i dobrze zaprowadzony u odbiorców branży papierniczej. Pierwszorzędne referencje do dyspozycji. Łask. oferty przyjmuje: Adm. Rynku Papiern. pod „Victoria”