

Dr. ZOFJA DASZYŃSKA GOLIŃSKA

PROF. WOLNEJ WSZECHNICY POLSKIEJ

1251

STOSUNKI LUDNOŚCI WOJEWÓDZTWA LUBELSKIEGO

TABLICE ZESTAWIŁY

JANINA LUBECKA i HELENA PREYSERÓWNA

Nadbitka z Monografii Statystyczno-Gospodarczej
Województwa Lubelskiego
Tom I.



LUBLIN
1931

Dr. ZOFJA DASZYŃSKA GOLIŃSKA

LA POPULATION DE LA PROVINCE
DE LUBLIN EN POLOGNE

LUBLIN
1931

Dr. ZOFJA DASZYŃSKA GOLIŃSKA
PROF. WOLNEJ WSZECHNICY POLSKIEJ

STOSUNKI LUDNOŚCI WOJEWÓDZTWA LUBELSKIEGO

TABLICE ZESTAWIŁY

JANINA LUBECKA i HELENA PEYSERÓWNA



D244/1/04



699497



1251

Biblioteka Jagiellońska



1002834692

W S T Ę P.

Ludność danego terytorjum rozpatrywać należy metodą porównawczą — w przestrzeni albo w czasie. Stosunki ludności, zawisłe od całego splotu warunków ekonomicznych i kulturalnych, nie zostały dotąd zbadane dla innych województw Polski, a nawet spis z 1921 r. teraz dopiero został w całości wyzyskany. Zaniechałam tedy porównań z innymi województwami, a nawet z przeciętnymi dla całej Polski, gdyż rezultat nie odpowiedziałby nakładowi pracy. Porównanie zaś stosunków ludności w czasie, przeprowadzone być może między spisem z 1897 r. a spisem polskim z 1921 r. Mamy tu okres lat 24, okres w którym rozegrały się wypadki niesłychanej doniosłości, a wiernem ich odbiciem są zmiany w stosunkach zarówno stanu, jak i ruchu ludności. Chcąc dopełnić wymienione materiały korzystam z przeprowadzonego przez austriackie władze wojskowe w 1916 r. spisu, który wyraźnie wykazuje wpływ wojny, oraz z istniejących dla lat ostatnich danych.

Wartość tego materiału nie da się zaprzeczyć. Spis z 1897 r. był jedynym w przedwojennej Rosji. Ogarniając olbrzymie państwo cara, taka pierwsza próba musi wykazywać pewne błędy i nieściłości, ale zdaniem znawców wypadł ów spis lepiej, niż się spodziewano. Stefan Szulc twierdzi, że jest to materiał niemniej wiarogodny od spisów, współczesnych mu w innych państwach, a nawet od późniejszych. Dane dla lat po 1897 r. czerpać by można z Przeglądów gubernjalnych, ale zdaniem tegoż autora są to źródła niepewne, a dla gub. Lubelskiej i Siedleckiej, a zatem dla terytorjum dzisiejszego Województwa, brak i tych materiałów. „Jedynem przeto źródłem głębszego poznania stanu kraju przed wojną światową jest spis ogólny z 1897 r.”¹

W Kongresówce, jak stwierdził tenże autor na podstawie materiałów pozostawionych przez warszawski komitet statystyczny, spisem mocno zainteresowały się władze i pragnęły go nawet użyć

¹ Stefan Szulc, *Wartość materiałów statystycznych*, str. 44 i n.

dla wykazania swych zasług w rusyfikacji kraju, ale władze centralne powstrzymały te zapędy. Specjalne jednak warunki zaistniały w gub. Lubelskiej i Siedleckiej, gdzie z powodu utworzenia gub. Chełmskiej, ludność bardzo interesowała się spisem i wymagała, aby odbywał się według przepisów, to zn. wypełniania wszystkich rubryk w obecności spisywanych i to atramentem, oraz wydawania kopij, jako dowodu. W gub. Siedleckiej, a mianowicie w pow. Konstantynowskim, Radzymińskim, Włodawskim, Bialskim wynikły nieporozumienia, w Siedleckim i Sokołowskim nawet zamieszki, które doprowadziły do procesów sądowych i ukarania „winnych”. Z tego powodu nie zadawano pytań co do wyznania, zapisując je na zasadzie zeznań członków zarządu gminnego i gromadzkiego.

Kierując się temi informacjami, uważa Szulc „cały materiał, o ile dotyczy wyznania za zupełnie bezużyteczny, bardzo mało wiarogodny, gdy mówi o języku ojczystym, niepewny w sprawie stosunków rodzinnych. Pozatem nie jest gorszy, niż w innych okolicach kraju”.¹

Cyfry spisu z 1897 r. obejmują ludność cywilną i wojskową. Natomiast cyfry z 1921 r., jak wyjaśnia „Przedmowa” tomu XVIII Statystyki Polski² obejmują ludność *obecną* cywilną. Daje to przy porównaniach przyrostu ludności pewien niedobór, którego jednak nie dało się uniknąć.

Spis z 1921 r., wypadł lepiej niż można się było spodziewać. Oto jak go ocenia Ludwik Krzywicki:³ Maksymalne odchylenie od rzeczywistej liczby ludności dla całego państwa, powiada, wśród ludności wiejskiej nie przewyższa 1—2⁰/₀. A biorąc pod uwagę i miasta, gdzie ukrywanie się było liczniejsze, możemy przypuścić, że odchylenie dla całej ludności nie przekracza 3⁰/₀. Wprawdzie w Rzeszy Niemieckiej przy spisie z 1905 r. błąd był oceniany na 400 tys., a więc w odsetkach wiele mniejszy, ale musimy być pobłażliwsi dla naszej ludności, znękaney wojną i jej niespodziankami, a zwłaszcza w Kongresówce nieprzyzwyczajonej do zeznań statystycznych i w tak znacznej liczbie niepiśmiennej. Jak wiadomo spis 1921 r. obejmował również zwierzęta domowe i stosunki gospodarcze. Otóż ze wszystkich liczb za najbliższe prawdy uważane są liczby, dotyczące ludności. W stosunkach ludności naj-

¹ Szulc, j. w., str. 10—12.

² Województwo Lubelskie.

³ L. Krzywicki, *Rozbiór krytyczny*, str. 21, II.

niedokładniej dawane są zeznania o wieku. Wojna zniszczyła dokumenty, władze pruskie, wydając paszporty, których wymagano koniecznie, gdyż opłaty były rodzajem pogłównego podatku, nie zwracały uwagi na wiek. W porzukiwaniu pracy wiek niższy u dorosłych, albo wyższy (u młodocianych), ułatwiał starania. Podawano przeto zwykle lata niższe, na wsi zaś niedokładności wynikały z niewiedzy. I tak w pow. Konstantynowskim np., nikt ze starszych nie umiał powiedzieć, kiedy się urodził, a co do dzieci matki po długim namyśle — „aha rychtyk już wiem, to było w poniedziałek” albo „to było na drugi dzień, kiedy my wieprza bili”.¹ Przynależność narodowa była ściśle przestrzegana zgodnie z instrukcją, a przytem mniejszości: rusini, niemcy, żydzi zainteresowani w pomniejszaniu narodu polskiego rozwijali silną agitację, aby wykazać jak najwyższe cyfry swoich współplemieńców.

Województwo Lubelskie należało do najoporniejszych, naucone zetknięciem z dawniejszymi władzami. W powiecie Biłgorajskim ludność uchylała się od zeznań statystycznych, żądając wprzód zapisania serwitutów. W wielu wioskach zamykano mieszkania, ludność ukrywała się, tłumne zebrania występowały wrogo wobec komisarzy spisowych. Powiat Zamojski odmawia zeznań, a gdy ludności przypomniano spis z r. 1897 mówiła — tak, ale wtedy chodziło o ludzi, a dziś o kury, gęsi, trzodę (str. 8).

Retrospektywny przegląd ludności Woj. Lubelskiego daje się przeprowadzić tylko dla części terytorjum, to zn. dla dawnego województwa, zwanego później gub. Lubelską. Uczynił to niestrudzony badacz stosunków tego terytorjum Henryk Wiercieński² dla lat od 1818 do 1898 r. Posługuję się jego cyframi, dodając dla lat późniejszych cyfry z powiatów tworzących dawną gub. Lubelską.

Mamy tu dla pierwszych lat 50 (1818 — 1867) wzrost ludności o 377.2 tys. czyli *roczny przyrost 6.3 tys.* Dla następnych lat 21 (1877 — 1898) wzrost ludności o 547.6 tys. czyli *roczny przyrost o 26 tys.* Wreszcie dla ostatnich lat 23 (1898 — 1921), które obejmują również lata wielkiej wojny, *przyrost ludności o 48.5 tys.* to zn. o *2.1 tys. rocznie.* Cyfry te są b. wymowne. Głoszą one ofiary i cierpienia Polski w okresie wojennym. Środkowy okres zaś, okres spokoju świadczy, jak wielką jest siła przyrostu ludności na ziemiach polskich.

¹ L. Krzywicki, *Rozbiór krytyczny*, str. 21, II.

² *Opis statystyczny gub. Lubelskiej*, Warszawa 1901, Rozd. Zaludnienie.

Ludność w tysiącach:

Lata	Ogółem	Mężczyzn	Kobiet	Na sto mężczyzn było kobiet
1818	412.7			
1828	494.0			
1838	530.2			
1856	565.8			
1867	659.4			
1877	789.9	383.5	406.4	105.9
1887	945.2	462.8	482.4	104.2
1897	1206.5	586.8	604.8	101.4
1898	1237.5	614.4	623.0	101.1
1921	1279.0	615.0	666.0	108.0

Wiercieński oblicza roczny przyrost ludności za pierwsze lat 80 na 2.3⁰/₀₀. Poszczególne okresy wykazują:

Rok	Przyrost roczny	Rok	Przyrost roczny
1818 — 1828	1.9	1867 — 1888	2.5
1828 — 1856	0.5	1888 — 1899	2.3
1856 — 1867	2.2	1899 — 1921	1.01

W skład Województwa Lubelskiego weszły dwie gubernje Lubelska i Siedlecka, na mocy ustawy z dnia 2/VIII 1919 roku. Terytorjum ich pozostało bez zmiany, z wyjątkiem osady miejskiej Kamieńczyk, wyłączonej z pow. Węgrów gub. Siedleckiej, a włączonej do pow. Radzymin woj. Warszawskiego. W 1927 r. dokonały się znów małe zmiany, a mianowicie gmina Czarnogłów pow. Węgrowskiego przeszła do pow. Mińsk Mazowiecki woj. Warszawskiego, a kol. Ostrów i Kaleszany wyłączono z gminy Kamień pow. Puławskiego i włączono do gm. Pawłowicz pow. Łżeckiego. Poza tem zaszły zmiany terytorjalne w gminach.

Granice Woj. Lubelskiego opierają się na północy i wschodzie o rzekę Bug, na południu około wsi Dołhobyczów w pow. Hrubieszowskim do wsi Janinów w pow. Janów, o północną granicę woj. Lwowskiego. Stamtąd granica biegnie brzegiem Wisły aż do miejscowości Ostrówek w pow. Garwolińskim, skąd ciągnie się granica aż do miejscowości Kamieńczyk, obecnie leżącej w powiecie Radzymskim województwa Warszawskiego. Województwo nasze położone w samym centrum Polski, graniczy na północy z woj. Białostockiem — pow. Ostróg i Bielsk — na wschodzie z woj. Poleskiem — pow. Brześć i Wyłyńskim — pow. Lubomla i Włodzimierz — na południu z woj. Lwowskim — pow. Sokal, Rawa Ruska, Lubaczów, Jarosław, Łańcut, Nisko, Tarnobrzeg —

na zachodzie z woj. Kieleckiem — pow. Sandomierz, Opatów, Ilża, Kozienice — i woj. Warszawskim — pow. Grójec, Warszawa, Mińsk Mazowiecki, Radzymin. Woj. Lubelskie jest także jedynem, które nie graniczy z żadnym państwem ościennem.

Obszar Woj. Lubelskiego odpowiada ściśle dawnej gub. Siedleckiej i Lubelskiej, co wyżej już zaznaczyłam, wszakże następujące miejscowości, które istniały przed wojną światową nie znalazły się w skorowidzu miejscowości w 1924 roku. Wykaz tych miejscowości podaje Tabl. 1.

Miejscowości zniszczone i niezamieszkałe, które istniały przed wojną światową

Tablica 1.

POWIAT	Liczba miejsc.	N A Z W Y	POWIAT	Liczba miejsc.	N A Z W Y
1. Biała Podlaska	11	Kuczyn-Trety	10. Lublin	2	Kraclawek
		Małowa Góra			Minkowice Górne
		Elźbiecin	11. Łuków	0	
		Zahacie	12. Puławy	2	Cezaryn
		Dąbrowica Wielka			Pustelnik
		Mańkowice	13. Radzyń	8	Zosin
		Polichowo-Hrud.			Smolarnia
		Czosnówka			Bramka
		Dokudów			Czech
		Cicibór			Pszonka
Suchry			Lipiec		
2. Biłgoraj	2	Łazy Naklickie			Obieszanka
		Bukowiec			Krzewica
3. Chełm	3	Borowica	14. Siedlce	0	
		Stadarnia	15. Sokółów	0	
		Tartak	16. Tomaszów	2	Budy Zulickie
4. Garwolin	1	Celejów Góra			Końnica
5. Hrubieszów	4	Ord. Zamoyskich	17. Węgrów	2	Krzysztofín
		Starosiele			Starowiejski Młyn
		Leśniczówka	18. Włodawa	7	Białka
6. Janów	2	Adelina			Lubowież
		Wesoła			Pasieki
7. Konstantynów	4	Józefin			Włoska Wola
		Adelin			Gucin
		Kuczanka			Korolówka
		Rybnik			Janin
8. Krasnystaw	1	Wandopol	19. Zamość	3	Amelin
		Litwa			Niwa Marjampolska
9. Lubartów	0				Popławy

Były to przeważnie folwarki, leśniczówki, osady młyńskie, kolonje, jedna cegielnia (Cicibór) oraz jedna wieś Suchry w pow. Biała Podlaska. Zmiotła je z powierzchni wojna. Obecnie jednak (na jesieni w 1930 r.) wszystkie te miejscowości są już odbudowane i odnotowane w zapisach wydziału samorządowego w G. U. S. w Warszawie.

Ludność i zaludnienie.

Ludność Woj. Lubelskiego wynosiła w 1897 roku 1.932.808, a w 1921 r. doszła do 2.087.951 mieszkańców. Zaludnienie z 62 wzrasta na 67 na 1 km².

Porównując te cyfry rozdzielone okresem lat 24, a zatem prawie ćwierćwiecza, spostrzegamy przyrost 155.053, to zn., że za cały ten okres ludność powiększyła się zaledwie o 8%, a zatem roczny przyrost wynosił 0.33. Porównując ten przyrost ludności Województwa z przyrostem gub. Lubelskiej od r. 1818, byłby on najniższym za całe stulecie. Obliczenie przeciętne nie daje jednak obrazu rzeczywistości, ponieważ okres normalnego przyrostu przerwany został przez lata wielkiej wojny i przez gromadne wprowadzenie ludności w 1915 r. do Rosji, skąd tylko część ludności powraca. Ubytek ten ocenić można na pół miliona dla terenu ówczesnej okupacji austriackiej, a zatem dla całego Województwa liczyć można ubytek około miliona.

Cyfra powyższa daje się oznaczyć przez porównanie ludności odpowiednich powiatów z 1912 r. ze spisem dokonany przez austriacką komendę okręgową (Kreiskommando) 16 października 1916 roku. Spis ten przeprowadzony pod kierunkiem zawodowego statystyka prof. Kumanieckiego, ówczesnego komendanta miasta, przeznaczony był do wewnętrznego użytku władz okupacyjnych. Spisaną została ludność cywilna 27 powiatów okupacji austriackiej, wśród nich b. gub. Lubelskiej, wedle domów i rodzin w nich zamieszkałych, przez władze gminne przy pomocy komisarzy spisowych. Uwzględniono płeć, rok urodzenia, wyznanie i język ojczysty — Muttersprache — żargonu spis nie uwzględniał, zgodnie z przepisami przedwojennej statystyki austriackiej.

Ogół spisanej przez władze austriackie ludności dał cyfrę 3.506.967, w tem mężczyzn 1.662.634, kobiet 1.844.333. Na powiaty należące do obecnego Woj. Lubelskiego wypadło 1.044.002. Skład narodowościowy tej ludności nie daje nam jej istotnego obrazu wobec zasad spisowych austriackich. Natomiast interesować może jej skład wyznaniowy. Liczono zatem 842.849 rz.-katolików, 170.993 żydów, 2.050 ewangelików, a ludności prawosławnej oraz grecko-katolickiej było 27.859. W ostatniej kategorii przeważali prawosławni. Inne wyznania dały zaledwie 251 osób, w tem 155 marmawitów.

Następująca tabelka oparta na cyfrach ludności z 1912 r. i na spisie z 1916 r., z dodaniem cyfr z 1921 r., uwydatnia zmiany i olbrzymie ubytki na tem terytorjum, oraz stopień ich powojen- nego wyrównania.

Nazwa powiatu	Absol. cyfra ludności			Zmiany od 1912—1916	Zmiany od 1916—1921	
	1912	1916	1921	U b y ł o	Cyfy absol.	Zamiast 100 było
Biłgoraj . . .	122079	71761	91016	— 50318	+ 19255	126,8
Chełm . . .	197705	75947	121475	— 121758	+ 45528	150,9
Hrubieszów .	148761	57063	103841	— 91698	+ 46778	181,9
Janów . . .	143681	123722	131502	— 19959	+ 7780	107,0
Krasnystaw . .	130746	99233	117080	— 31513	+ 17847	117,9
Lubartów . . .	118380	89516	96243	— 28864	+ 6727	107,5
Lublin . . .	227991	206631	234312	— 21360	+ 27681	110,5
Puławy . . .	178364	136790	149021	— 41574	+ 12231	108,9
Tomaszów . . .	123020	66251	92809	— 56769	+ 26558	140,0
Zamość . . .	152221	117088	142614	— 35133	+ 25526	121,9
Terytor. Gub. Lubelska	1542948	1044002	1279913	— 498946	+ 235911	122,5

Umieszczenie Województwa jest na ogół słabe. Na 1000 mieszkańców ludność miejską stanowi 167 osób, schodząc do 76 Tomaszów, 48 Puławy, 62 Biłgoraj i t. p. Ludność miejską mają powyżej przeciętnej: Biała 25.1, Chełm 19.1, Radzyń 19.7, Siedlce 34.5, Włodawa 23.4. W całym Województwie jest tylko jedno duże miasto Lublin, który przewyższył już cyfrę 100 tys. mieszkańców. Ludność Lublina wykazuje stały i silny wzrost za cały okres 24 lat, dochodząc aż do powiększenia się o przeszło 5 tys. rocznie w latach od 1897 do 1919, w 1919, w 1924, w 1926.

Porównywając poszczególne powiaty wydzielić trzeba 5, które wykazują ubytek ludności między 1912 a 1916 r., a zatem utra-

ciły nietylko cały swój przyrost, ale i ponadto 65.9 tys., oraz 4 o tak małym przyroście, że równa się on prawie zastojowi. A zatem powiaty:

	utraciły ludności w tysiącach	zyskały	od 1905 do 1912 przybywa ludności w tysiącach
Biała	17.1		13.0
Biłgoraj	5.3		7.0
Chełm	16.1		27.7
Tomaszów	6.1		13.1
Włodawa	21.3		15.1
Hrubieszów		2.5	
Konstantynów		3.7	
Puławy		3.7	
Radzyń		0.6	

Dla pozostałych 11 powiatów oraz dla Lublina wynosi przyrost 210.4 tys. mieszkańców. Najwyższy przyrost przypada na m. Lublin, które z 50.385 mieszkańców w r. 1897 rośnie za czas do r. 1921 do liczby 94.412, a w 1928 r. liczy 114.042, nie wykazując w żadnym roku obniżki. Wśród powiatów najwyższe cyfry podwyżki wykazuje Zamość 22.9 tys., Krasnystaw 16.4 tys., Janów 14.4 tys. mieszkańców.

Przytoczyłam cyfry przyrostu ludności z siedmioletnia od 1905 do 1912 r., czyli okres normalny po rewolucji rosyjskiej, aby uwydatnić, że w powiatach największego ubytku, ludność bujnie się rozrastała, że zatem ubytek był wyłącznie rezultatem wojny i polityki rosyjskiej, która nawet w chwili porażki i opuszczenia granic Królestwa w 1915 r., zagarnąć usiłowała ludność powiatów nadgranicznych, zmusiwszy ją poprzednio do uznania się za prawosławną.

Zmiany w liczbie ludności może nigdzie nie były tak wielkie jak w Woj. Lubelskiem. Ludność nietylko była zagarniana do wojska, ale masowo uprowadzaną przez wojska rosyjskie w 1915 r. Odpływ ten i powroty polskich i katolickich mas ludności tudzież zmiany, które się dokonywały w jej narodowym składzie, wykazują obliczenia Komitetu Ratunkowego w Lublinie, obejmujące 27 pow. (str. 139).

Według tych obliczeń, które dla roku 1916 Krzywicki uważa za zupełnie wiarogodne, przypływ i odpływ ludności przedstawiał się w następujący sposób: Ludność w 1911 r. 1.512.494, ludność na 1/I 1916 roku 986.962, a na 15/IX tegoż roku 1.044.002.

	Zabrano do wojska rosyjskiego	Zbiegło lub uprowadzono		Ubyło ogółem
		Mężczyzn	Kobiet	
W 27 pow. obliczanych	84084	144337	150640	387769
Lublin (pow. i miasto) .	6616	4296	5054	15966
Lubartów	3275	2622	3080	8977
Puławy	5899	5437	5239	16615
Janów	4220	7452	5720	17392
Krasnystaw	3848	4499	5226	13624
Zamość	4220	6596	7015	18727
Biłgoraj	3339	11553	13695	29522
Chełm	5910	27641	32316	70619
Hrubieszów	3156	21163	23716	48045
Tomaszów	3173	19078	21260	43802
Pow. w Woj. Lubelskiem	43656	110337	122321	282783 ¹

W powiatach gub. Siedleckiej liczone w 1911 r. 820.963 ludności, 15 października 1916 r. 350.854, przy spisie z 1921 r. 682.243. Powróciła zatem znaczna część uchodźców, ale pomimo to ludność tych powiatów obniżyła się o 138.533 osób. Przy obliczeniach w obrębie Chełmszczyzny strony rodzinne:

	Polaków	Rusinów katol.	Rusinów prawosł.
opuściło	45.113	667	184.857
pozostało	527.394	1.696	21.283 ²

Powiaty pozostałe, w których Komitet przeprowadził swoje obliczenia, należą do woj. Kieleckiego, gdzie naliczono strat 89¹/₂ tys. i Łódzkiego, gdzie straty wynoszą 15¹/₂ tys.

¹ Krzywicki j. w. str. 66/67.

² Tamże str. 74/77.

Przedwojenny rozwój ludności Woj. Lubelskiego odpowiadał zresztą postępom liczebnym ludności całego kraju. Najpewniejszym tu materiałem, jak twierdzi Szulc, są księgi ludności. Na terytorjum gub. Lubelskiej i Siedleckiej, a zatem i naszego Województwa, Szulc podaje dla r. 1905 mieszkańców 2.291.896, a w 1912 r. 2.556.680. Przyrost w ciągu lat 7 wyniósł zatem 264.784 osób czyli 11.50%. Roczny przyrost dla całego Wojew. wypada b. wysoki bo 1.640%. Przyrost w pięciu powiatach, które w następnym pięcioleciu miały tak wysoki absolutny ubytek stanowił 75.9 tysięcy.

Porównanie ludności w miastach i wsiach z lat spisowych, nie daje wglądu, jaki typ jednostek administracyjnych rozwijał się w danym okresie, a który podupadł, ponieważ rząd polski uznał na tym obszarze 32 miasta, nic więc dziwnego, że ludność miejska z 278.523 wzrosła do 348.254 mieszkańców. Natomiast ludność wsi, która wynosiła w 1897 r. 1.654.285 dochodzi w roku 1921 do 1.739.697. Ludność miejscowości uznawanych obecnie za miasta wzrosła tedy o 69.731, a ludność wsi o 85.412.

Powierzchnia Województwa mierzona w kilometrach kwadr. pozostaje prawie bez zmiany: znika wprawdzie szereg gmin, ale na to miejsce tworzą się nowe.

Zmiany terytorjalne są tak nikłe, że nie uwydatniają się nawet w ogólnej liczbie klm. powierzchni. Porównując lata 1897 i 1921 widzimy jedynie, że pow. Chełm zmniejszył się o 97 km., Lublin pow. i miasto o tyleż wzrósł. Gmin wiejskich było w 1897 r. 283, a w 1921 r. 281, miast w 1921 r. 32, zamiast 31 dawniej uznanych.

Porównanie zaludnienia wykazanego przez oba spisy daje ogółem trochę wyższe zaludnienie obecnie, niż przed laty 24-ma — 67 i 62 — ale rozkład tego zaludnienia na poszczególne powiaty pozostał prawie ten sam. Zaludnienie powiatów gub. Lubelskiej z 68.9 nn km. podniosło się do 70, a powiatów gub. Siedleckiej z 53.1 mieszkańców do 56.1.

Wśród powiatów o najwyższym zaludnieniu, Puławy z 85.9 doszły do 87.8, Tomaszów z 76.8 do 87.8, Lublin spadł z 86 na 73, gdyż oddzielnie liczone jest miasto, Garwolin z 66.3 doszedł do 75.7, Siedlce miały 65.4 i 76.5. W powiatach o najniższym zagęszczeniu ludności zaszły następujące zmiany: Biłgoraj z 56.4 m. na 53.3, Janów z 59.6 idzie na 67, Konstantynów z 42.7 na 45.3, Włodawa spada z 45.1 do 35.3. Powiaty nadgraniczne, do których nie powróciła znaczna część uprowadzonej do Rosji ludności, wykazują najniższy przyrost, a nawet ubytek zaludnienia.

Ludność Województwa według powiatów w 1897 i 1921 roku.

Podane poniżej tablice dają nam przegląd ludności w latach 1921 i 1897. Porównujemy zatem obraz ludności jaki dał nam pierwszy spis w niepodległej Polsce, z ludnością wykazaną na tem samem terytorjum w okresie carskich rządów.

Woj. Lubelskie pokrywa się pod względem powierzchni i terytorjum z gub. Lubelską i Siedlecką.

Na tem terytorjum mieszkało w 1897 roku 1.932.808 osób, w 1921 liczba ta podnosi się do 2.087.951 osób. Uderza tu mały przyrost ludności, o czem mówiło się poprzednio, oraz odmienny stosunek liczebny płci, czego przyczyną jest przedewszystkiem odrębne traktowanie wojska.

Liczba kobiet w całym Województwie przewyższa liczbę mężczyzn w 1921 roku, dając 1.080 kobiet na 1.000 mężczyzn. W 1897 r. stosunek jest odwrotny w obu guberniach, a mianowicie na 1.000 mężczyzn przypada w gub. Siedleckiej 988 kobiet, w Lubelskiej 967.

Największą nadwyżkę wykazuje Lublin miasto, gdzie i przed wojną była względna przewaga kobiet. Po Lublinie idą powiaty Radzyń, Biała, Biłgoraj. W 1897 r. najwyższe cyfry kobiet wykazują powiaty Konstantynów, Łuków, Sokołów, Węgrów, (gub. Siedlecka), oraz Hrubieszów, Biłgoraj, Tomaszów, Lubartów.

Umieszczenie Województwa jest naogół słabe, ale robi postępy. Na 1.000 mieszkańców mieszkało na tem terytorjum w miastach w 1897 r. 144 osób, w 1921 już 167. Ludność miejska wzrosła zatem o 23⁰/₀₀, szybciej od ogólnej. A mianowicie ludność cała Województwa wzrasta w tych 24 latach o 155.143 osób, to zn. 80⁰/₀₀, a ludność miejska o 69.731 czyli 250 na każdy 1.000. O ile porównamy powiaty dawnej gub. Siedleckiej, oraz dawnej gub. Lubelskiej zarysują się bardzo wydatne różnice.

Ogólna ludność powiatów b. gub. Siedleckiej obniża się o 64.108 osób, w miastach wzrasta o 17.076, czyli o 145 na tysiąc. W b. gub. Lubelskiej rośnie ludność w tym okresie o 219.251 osób czyli 160 na tysiąc. Wśród ludności miejskiej wzrost jest szybszy, przybywa 52.664 mieszkańców to zn. 329 na tysiąc.

Przeгляд tablicy daje obraz dokładniejszy.

Przegląd ogólny Woj.

Tabl. 2.

Województwa Powiaty	Po- wierzch- nia w km. ²	Liczba jednostek administrac.		Liczba miejscowości		L U			
		Miast	Gmin wiejskich	Ogó- łem	W tem nieza- mieszka- łych	W miastach i na wsi mieszkańców			
						Razem	Mężczyzn	Kobiet	Na 100 mężczyzn przypada kobiet
Woj. Lubelskie	31160	32	281	8085	54	2087951	1003592	1084359	108,0
Powiaty									
Biała	1492	2	15	262	11	59520	28364	31156	119,8
Biłgoraj	1708	1	14	248	2	91016	43451	47565	109,5
Chełm	2030	1	13	525	3	121475	58814	62661	106,5
Garwolin	1821	2	17	725	1	137777	66505	71272	107,2
Hrubieszów . . .	1564	2	14	386	4	103841	50064	53777	107,4
Janów	1964	2	14	431	2	131502	62826	68676	109,3
Konstantynów . .	1437	2	15	346	4	65055	31238	33817	108,3
Krasnystaw . . .	1513	1	13	410	1	117080	56635	60445	106,7
Lubartów	1370	2	14	374	—	96243	46641	49602	106,3
Lublin m-to . . .	9	1	—	1	—	94412	43300	51112	118,0
Lublin pow. . . .	1910	—	16	626	2	139900	68178	71722	105,2
Łuków	1885	3	21	547	—	123273	59658	63615	106,6
Puławy	1698	1	18	547	2	149021	71838	77183	107,4
Radzyń	1608	2	14	361	8	88381	42093	46288	110,0
Siedlce	1287	2	16	378	—	98463	47409	51054	107,7
Sokołów	1291	1	12	390	—	76079	36631	39448	107,7
Tomaszów	1286	1	12	335	2	92809	44558	48251	108,3
Węgrów	1326	1	15	409	2	82772	39804	42968	107,9
Włodawa	2175	3	13	367	7	76718	36860	39858	108,1
Zamość	1786	2	15	417	3	142614	68725	73889	107,5

Lubelskiego w 1921 r.

D N O Ś Ć								Na 100 osób przeby- wało w mia- stach	Na 1 km. ² przypa- dało osób
W miastach				Na wsi					
Razem	Mężczyzn	Kobiet	Na 100 mężczyzn przypada kobiet	Razem	Mężczyzn	Kobiet	Na 100 mężczyzn przypada kobiet		
348254	162574	185680	114,2	1739697	841018	898679	106,9	16,7	67,0
14924	6892	8032	116,5	44596	21472	23124	107,7	25,1	39,9
5603	2622	2981	113,7	85413	40829	44584	109,2	6,2	53,3
23221	10764	12457	115,8	98254	48050	50204	104,5	19,1	59,8
12224	5855	6369	108,8	125553	60650	64903	107,0	8,9	75,7
12562	5908	6654	112,6	91279	44156	47123	106,7	12,1	66,4
14715	6910	7805	113,0	116787	55916	60871	108,9	11,2	67,0
7248	3479	3769	108,3	57807	27759	30048	108,2	11,1	45,3
8943	4321	4622	107,0	108137	52314	55823	106,7	7,6	77,4
9329	4414	4915	111,4	86914	42227	44687	105,8	9,7	70,3
94412	43300	51112	118,0	—	—	—	—	100,0	10490,2
—	—	—	—	139900	68178	71722	105,2	—	73,2
19425	9226	10199	110,5	103848	50432	53416	105,9	15,8	65,4
7205	3295	3910	118,7	141816	68543	73273	106,9	4,8	87,8
17455	8034	9421	117,3	70926	34059	36867	108,2	19,7	55,0
33944	15872	18072	113,9	64519	31537	32982	104,6	34,5	76,5
8055	3848	4207	109,3	68024	32783	35241	107,5	10,6	58,9
7125	3327	3798	114,2	85684	41231	44453	107,8	7,6	72,2
8522	4056	4466	110,1	74250	35748	38502	107,7	10,3	62,4
17969	8562	9407	109,9	58749	28298	30451	107,6	23,4	35,3
25373	11889	13484	113,4	117241	56836	60405	106,3	17,8	79,9

Przegląd ogólny gub. Siedle

Tabl. 2

Gubernje Powiaty	Po- wierzch- nia w km. ²	L U			
		W miastach i na wsi			
		Razem	Mężczyzn	Kobiet	Na 100 mężczyzn przypada kobiet
Gub. Siedlecka	14322	772146	388466	383680	98,8
Powiaty					
Biała	1492	76687	39256	37431	95,4
Garwolin	1821	120736	60263	60473	100,4
Konstantynów	1437	61333	30178	31155	103,2
Łuków	1885	102924	51005	51919	101,8
Radzyń	1608	87731	44689	43042	96,3
Siedlce	1287	84211	43945	40266	91,6
Sokołów	1291	68013	33789	34224	101,3
Węgrów	1326	72476	35952	36524	101,6
Włodawa	2176	98035	49389	48646	98,5
Gub. Lubelska	16838	1160662	589961	570701	96,7
Powiaty					
Biłgoraj	1708	96332	47802	48530	101,5
Chełm	2127	137585	71117	66468	93,5
Hrubieszów	1564	101392	50193	51199	102,0
Janów	1964	117144	59361	57783	97,3
Krasnystaw	1513	100655	50920	49735	97,7
Lubartów	1370	86894	43352	43542	100,4
Lublin (wraz z miastem)	1822	156732	78613	78119	99,4
Puławy	1698	145362	78183	67179	85,9
Tomaszów	1286	98783	49230	49553	100,7
Zamość	1786	119783	61190	58593	95,8
Razem . .	31160	1932808	978427	954381	97,5

ckiej i Lubelskiej w 1897 r.

D N O Ś Ć								Na 1 km. ² przypa- dało osób
W miastach				Na wsi				
L. mie- szkańców	Mężczyzn	Kobiet	Na 100 mężczyzn przypada kobiet	L. mie- szkańców	Mężczyzn	Kobiet	Na 100 mężczyzn przypada kobiet	
117699	63198	54501	86,2	654447	325268	329179	101,2	53,9
17197	9849	7348	74,6	59490	29407	30083	102,3	51,4
12481	6485	5996	92,5	108255	53778	54477	101,3	66,3
3861	1910	1951	102,2	57472	28268	29264	103,3	42,7
9363	4804	4559	94,9	93561	46201	47360	102,5	54,6
19697	10714	8983	83,8	68034	33975	34059	100,3	54,6
26234	14939	11295	75,6	57977	29006	28971	99,9	65,4
7265	3536	3729	105,5	60748	30253	30495	100,8	52,7
8268	3936	4332	110,1	64208	32016	32192	100,6	54,7
13333	7025	6308	89,8	84702	42364	42338	99,9	45,1
160824	89152	71672	80,4	999838	500809	499029	99,6	68,9
5846	2926	2920	99,8	90486	44876	45610	101,6	56,4
18452	11962	6490	54,3	119133	59155	59978	101,4	64,7
15438	7731	7707	99,7	85954	42462	43492	102,4	64,8
16176	9582	6594	68,8	100968	49779	51189	102,8	59,6
9846	6112	3734	61,1	90809	44808	46001	102,7	66,5
9004	4537	4467	98,5	77890	38815	39075	100,7	63,4
50385	25521	24864	97,4	106347	53092	53255	100,3	86,0
8617	5754	2863	49,8	136745	72429	64316	88,8	85,9
6233	3019	3214	106,5	92550	46211	46339	100,3	76,8
20827	12008	8819	77,4	98956	49182	49774	101,2	67,1
278523	152350	126173	82,8	1654285	826077	828208	100,3	62,0

Płeć i wiek ludności.

Normalnem dążeniem ludności jest liczebna równowaga płci. Przed wojną światową Polska należała do tych krajów Europy środkowej, w których kobiety w małej liczbie przeważały nad mężczyznami (na 1.000 mężczyzn 1.034 kobiet). Województwo Lubelskie zaś zbliżało się raczej do stosunków rosyjskich, gdyż liczebnie przeważali w niem mężczyźni. W 1921 r. spis wykazał w Polsce 1.080 kobiet na 1.000 mężczyzn, a cyfra ta zbliża się do cyfr Austrii, Czechosłowacji i Szwajcarii (1.075 kobiet na 1.000 mężczyzn).

W Woj. Lubelskiem liczone w 1897 r. 988 kobiet na 1.000 mężczyzn, a w 1921 tyle co w Polsce przeciętnie, a zatem 1.080 kobiet na 1.000 m. W miastach stosunki płci przesuwają się jeszcze silniej: w 1897 r. 862, a we wsiach 1.012, zaś w r. 1921 na 1.000 mężczyzn wypada w miastach 1.142 a na wsi 1.069. Stosunek ludności męskiej do żeńskiej był przeto w roku 1897 w miastach 547 : 453, a na wsi 501 : 499, w 1921 r. zaś 467 : 533 i 483 : 517. W 1897 roku istniała mała przewyżka kobiet na wsi — 1⁰/₀, w miastach była przewyżka mężczyzn 9.4⁰/₀. W 9 powiatach przeważały kobiety już w 1897 r. najwięcej w pow. Konstantynowskim — 1.032 na 1.000 mężczyzn. Największą przewagę mężczyzn miał pow. Puławski — 859 kobiet na 1.000 mężczyzn. W miastach 4 powiatów przeważały kobiety, z najwyższą cyfrą 1.101 kobiet na 1.000 mężczyzn w pow. Wągrowskim, a najniższa w Puławach — 498 k. na 1.000 m. — co przypisać należy męskiemu instytutowi rolniczemu w Puławach. Na wsi liczebność płci była jednakową, albo z małą przewyżką kobiet.

W 1921 r. wsie i miasta bez żadnego wyjątku wykazują wszędzie nadwyżkę kobiet. W miastach liczone 1.142 kobiety na 1.000 mężczyzn w cyfrze ogólnej. Przewaga kobiet dochodzi do 1.165 — Biała, 1.158 — Chełm, 1.180 — Lublin. Na wsi ogólna cyfra 1.069 kobiet na 1.000 mężczyzn podnosi się w kilku powiatach, dochodząc do 1.089 w pow. Janowskim (Tablica 2).

Struktura ludności pod względem wieku posiada wielkie znaczenie w każdym państwie. Zależy ona od liczby urodzeń, od długowieczności, a dla danej okolicy, czy kraju, także od wędrowek wewnętrznych, od emigracji lub napływu obcych elementów

do kraju, a zatem różna będzie na wsi i w mieście, uwydatnia wpływy emigracji lub imigracji, wykazuje wreszcie różnice zależnie od płci. W krajach o dużej stopie urodzeń liczną będzie kategoria wieku lat najmłodszych, w krajach wysokiej cywilizacji, gdzie higiena i zamożność podtrzymują życie ludzkie i gdzie ono trwa dłużej przeciętnie niż u ras pierwotnych, kategorie lat starszych są względnie liczne. W miastach, do których napływa ludność w wieku młodzieńczym lub dojrzałym, kategorie lat odnośnych będą liczniejsze niż na wsi, zwłaszcza o ile te miasta są miastami przemysłowymi. To samo powiedzieć można o krajach imigracji.

Spisy ludności podają w swych opracowaniach liczbę osób według płci, urodzonych w poszczególnych latach, a w opracowaniach zestawiają grupy pięcio — lub dziesięcioletnie. Oba spisy, na których się opiera moja praca, opracowują kategorie wieku według tej samej metody. Ponieważ zarówno płeć, jak i wiek są bardzo ważne jako cechy danej ludności, tablica moja podaje te dwie cechy łącznie dla całego województwa, dalej dla poszczególnych powiatów, oddzielnie dla miast i wsi, oraz łącznie dla całego terytorjum (Tablica 3).

W opracowaniu obu spisów podano wiek według dziesięcioleci, z których każde zaczyna się od zera. Najstarsze kategorie wieku, począwszy od lat sześćdziesięciu, złączyłam razem, dodając do nich także cyfry niewiadomych, ponieważ ostatnia kategoria daje b. małe liczby. Omawiane już zmiany, co do liczebności płci i zmian, jakie zaszły tu w ciągu lat 24-ch, uwydatnią się ze szczególną wyrazistością skoro przyjrzymy się oddzielnie płci męskiej i żeńskiej.

W tym celu podzielimy ludność na 3 grupy wieku: dzieci i młodzież do lat 19, a zatem wiek nieprodukcyjny i pół produkcyjny, ludność od 20 do 49 lat, którą bezsprzecznie uważać można za produkcyjną pod względem płodności i w kierunku gospodarczym, oraz klasy wieku od lat 50 wzwyż, w którym to wieku zdolność produkcyjna i reprodukcyjna słabnie albo znika (patrz str. 148).

Wśród całej ludności Województwa młodzież poniżej lat 19 stanowi w obu latach b. znaczną część ogółu mieszkańców, co świadczy o naszej bujnej rozrodczości, która wyróżnia Polskę wśród krajów Europy, stawiając ją niemal na pierwszym miejscu. Młodzież ta poniżej lat 19, stanowi prawie połowę całej ludności zarówno przed jak i po wojnie, burza wojenna i zmiana warun-

Podział ludności Województwa na nieprodukcyjną
i produkcyjną w latach 1897 i 1921.

Wiek	Na 1000 mieszkańców liczono Rok 1897			Na 1000 mieszkańców liczono Rok 1921		
	Osób	Mężczyzn	Kobiet	Osób	Mężczyzn	Kobiet
	Całe Województwo			Całe Województwo		
Pon. 19	489	243	246	492	244	248
20 — 49	385	200	185	363	165	198
50 i wyż.	126	63	63	144	71	73
	M i a s t a			M i a s t a		
Pon. 19	433	211	222	473	232	241
20 — 49	457	285	172	388	170	218
50 i wyż.	110	51	59	139	65	74
	L u b l i n			L u b l i n		
Pon. 19	421	201	220	445	217	228
20 — 49	445	247	198	420	183	237
50 i wyż.	133	59	74	135	59	76
	W i e ś			W i e ś		
Pon. 19	498	248	250	496	246	250
20 — 49	373	186	187	360	165	195
50 i wyż.	129	65	64	144	72	72

ków politycznych wywołały zaledwie różnicę 3 na tysiąc, natomiast w klasie produkcyjnej i starszej różnice są znaczne — 22 i 18 na tysiąc. Klasa produkcyjna ludności jest mniej liczną w 1921 r., co jest niewątpliwie następstwem wojny. Różnice między młodzieżą męską i żeńską z obu dat są także minimalne, ludność najstarsza daje jednakowe cyfry dla obu płci, ale w 1921 r. o 10 wyższe, niż przed laty 24. Nie należy tego uważać za przedłużenie życia, lecz za rezultat obniżenia się liczby klasy produkcyjnej. Obniżka ta wynosi 22%. Skoro rozpatrywać będziemy każdą płć oddzielnie, różnice występują jaskrawo. Liczba mężczyzn obniża się o 35 na 1.000, a liczba kobiet rośnie o 13. Wieś zmienia strukturę swej ludności, podobnie do całego Województwa: młodzież daje cyfrę o 2 niższą, klasa powyżej lat 50 przyrasta o 15, a lata produkcyjne obniżają się o 13. Analogia ze stosunkami całego powiatu jest zrozumiałą, gdyż Woj. Lubelskie ma niski odsetek ludności miejskiej. Wiele jaskrawiej wystąpią różnice przed i po wojnie u ludności miejskiej. Ludność najmłodsza rośnie o 40, najstarsza o 29, a ludność produkcyjna maleje o 69 na każdy tysiąc. Płć męska daje różnice: przyrost o 21 w kategorii najmłodszej, o 15 w kategorii najstarszej, ubytek 115,

w wieku produkcyjnym. Płeć żeńska zmienia się również, jakkolwiek w stopniu niższym: najniższa kategoria wieku rośnie o 19, najstarsza o 15, a kobiet w wieku produkcyjnym przybywa 46 na każdy tysiąc.

Jeszcze większe różnice uwydatnią się w Lublinie. Ludność najmłodsza wzrasta o 24, najstarsza tylko o 2, ludność produkcyjna obniża się względnie mało, bo tylko o 25. Występują tu wpływy specjalne, to zn. napływ urzędników, oraz garnizon wojskowy. Płeć męska daje różnice: ludność najmłodsza rośnie o 16, najstarsza pozostaje jak poprzednio, a wiek produkcyjny obniża się o 36 mężczyzn na 1.000. Zmiany wśród ludności kobiecej są następujące: kategorie najmłodszych przybywa 8, najstarszych 2, przyrost osób w wieku produkcyjnym daje 41. Różnica między liczbą kobiet i mężczyzn w wieku produkcyjnym jest uderzająca, a raczej byłaby nią, gdyby to samo zjawisko powojenne nie powtarzało się w każdym niemal mieście. Stosunki płci pow. Łódzkiego, dla którego posiadamy opracowanie ludności dla tych samych lat dają podobne wyniki. Zastrzedz należy, że opracowany został pow. Łódzki bez miasta Łodzi¹.

Otóż stosunek płci przedstawiał się w następujący sposób: w 1897 r. na 1.000 mężczyzn było w całym powiecie Łódzkim 1.030 kobiet, we wsiach i miasteczkach 1.010. W Zgierzu 1.120. W 1921 w powiecie 1.090, w gminach wiejskich 1.040, w 5 miastach 1.170 kobiet.

Przyrost ludności w Woj. Lubelskiem w omawianym okresie był wogóle b. niski, ludność wzrosła tylko o 80 na 1.000, liczba mężczyzn zwiększa się tylko o 13, a liczba kobiet o 67. Na wsi ludność wzrosła jeszcze mniej, gdyż na 1.000 przybywa 52. Osób płci męskiej 9, płci żeńskiej 43, w miastach przybywa na 1.000 osób, kobiet 213, mężczyzn 37, ludność powiększa się zatem o 250‰. Tablice dla poszczególnych powiatów pozwalają zorientować się, w których powiatach uległ skład ludności największym zmianom. Wspólnym dla wszystkich jest charakter tych zmian, a mianowicie ogólny przyrost jest niski, liczba kobiet wzrosła w stosunku do mężczyzn, a wzrost ten wyraźniejszy jest w miastach niż na wsi, a najmocniej uwydatnia się w klasie wieku od 20 do 49 lat.

¹ Edward Rosset, *Ludność powiatu Łódzkiego*, studjum statystyczne, Łódź 1928.

Ludność według

Tabl. 3

Wiek	Rok 1921					Rok					
	Razem	Mężczyzn	Kobiet	% m.	% k.	Razem	Mężczyzn	Kobiet	Razem	Mężczyzn	Kobiet
Województwo Lubelskie		Gubernja lubelska					Gub. siedlecka				
Miasta i wieś		Miasta i wieś					Miasta i wieś				
Ogółem	2087951	1003592	1084359	48,1	51,9	1160662	589961	570701	772146	388466	383680
0 — 9	483488	243436	240052	11,7	11,5	326959	164252	162707	213955	107394	106561
10 — 19	541988	264135	277853	12,7	13,3	246081	120356	125725	157083	76910	80173
20 — 29	321122	134525	186597	6,4	8,9	209680	116671	93009	133472	69631	63841
30 — 39	246065	116751	129314	5,6	6,2	149982	74905	75077	102949	51757	51192
40 — 49	192405	94939	97466	4,5	4,7	87179	43488	43691	61439	30937	30502
50 — 59	161027	79693	81334	3,8	3,9	76409	37793	38616	52983	26129	26854
powyżej 60 i niewiadomy	142156	70113	71743	3,3	3,4	64372	32496	31876	50265	25708	24557
M i a s t a		M i a s t a					M i a s t a				
Ogółem	348254	162574	185680	46,7	53,3	160824	89152	71672	117699	63198	54501
0 — 9	73884	37116	36768	10,7	10,6	36265	18299	17966	30122	14995	15127
10 — 19	90714	43564	47150	12,5	13,5	30608	14126	16482	23352	11114	12238
20 — 29	56476	22250	34226	6,4	9,8	45889	33727	12162	28722	19874	8848
30 — 39	44869	21016	23853	6,0	6,9	19201	9428	9773	13972	6837	7135
40 — 49	33796	16124	17672	4,6	5,1	11181	5361	5820	8368	4035	4333
50 — 59	26542	12579	13963	3,6	4,0	9624	4397	5227	6874	3196	3678
powyżej 60 i niewiadomy	21973	9925	12048	2,9	3,4	8056	3814	4242	6289	3147	3142
W i e ś		W i e ś					W i e ś				
Ogółem	1739697	841018	898679	48,3	51,7	999838	500809	499029	654447	325268	329179
0 — 9	409604	206320	203284	11,9	11,7	290694	145953	144741	183833	92399	91434
10 — 19	451274	220571	230703	12,7	13,3	215473	106230	109243	133731	65796	67935
20 — 29	264646	112275	152371	6,5	8,8	163791	82944	80847	104750	49757	54993
30 — 39	201196	95735	105461	5,5	6,1	130781	65477	65304	88977	44920	44057
40 — 49	158609	78815	79794	4,5	4,6	75998	38127	37871	53071	26902	26169
50 — 59	134485	67114	67371	3,8	3,9	66785	33396	33389	46109	22933	23176
powyżej 60 i niewiadomy	119883	60188	59695	3,4	3,3	56316	28682	27634	43976	22561	21415

wieku i płci.

1897					Przyrost ludności r. 1897 — 1921					
Razem	Mężczyzn	Kobiet	% m.	% k.	Liczby bezwzględne			W odsetkach		
					Razem	Mężczyzn	Kobiet	Razem	Mężczyzn	Kobiet
Gub. lubelska i siedlecka					Miasta i wieś					
1932808	978427	954381	50,6	49,4	+ 155143	+ 25165	+ 129978	+ 8,0	+ 1,3	+ 6,7
540914	271646	269268	14,1	13,9	— 57426	— 28210	— 29266	— 3,0	— 1,5	— 1,5
403164	197266	205898	10,2	10,7	+ 138824	+ 66869	+ 71955	+ 7,2	+ 3,5	+ 3,7
343152	186302	156850	9,6	8,1	— 22030	— 51777	+ 29747	— 1,1	— 2,7	+ 1,5
252931	126662	126269	6,6	6,5	— 6866	— 9911	+ 3045	— 0,4	— 0,5	+ 0,2
148618	74425	74193	3,8	3,9	+ 43787	+ 20514	+ 23273	+ 2,3	+ 1,1	+ 1,2
129392	63922	65470	3,3	3,4	+ 31635	+ 15771	+ 15864	+ 1,6	+ 0,8	+ 0,8
120937	58204	56433	3,0	2,9	+ 27219	+ 11909	+ 15410	+ 1,4	+ 0,6	+ 0,8
M i a s t a					M i a s t a					
278523	152350	126173	54,7	45,3	+ 69731	+ 10224	+ 59507	+ 25,0	+ 3,7	+ 21,3
66387	33294	33093	12,0	11,9	+ 7497	+ 3822	+ 3675	+ 2,7	+ 1,4	+ 1,3
53960	25240	28720	9,1	10,3	+ 36654	+ 18324	+ 18430	+ 13,2	+ 6,6	+ 6,6
74611	53601	21010	19,3	7,5	— 18135	— 31351	+ 13216	— 6,5	— 11,2	+ 4,7
33173	16265	16908	5,8	6,1	+ 11696	+ 4751	+ 6945	+ 4,2	+ 1,7	+ 2,5
19549	9396	10153	3,4	3,6	+ 14247	+ 6728	+ 7519	+ 5,1	+ 2,4	+ 2,7
16498	7593	8905	2,7	3,2	+ 10044	+ 4986	+ 5058	+ 3,6	+ 1,8	+ 1,8
14355	6961	7384	2,4	2,7	+ 7628	+ 2964	+ 4664	+ 2,8	+ 1,1	+ 1,7
W i e ś					W i e ś					
1654285	826077	828208	49,9	50,1	+ 85412	+ 14941	+ 70471	+ 5,2	+ 0,9	+ 4,3
474527	238352	236175	14,4	14,3	— 64923	— 32032	— 32891	— 2,9	— 1,9	— 2,0
349204	172026	177178	10,4	10,7	+ 102070	+ 48545	+ 53525	+ 6,1	+ 2,9	+ 3,2
268541	132701	135840	8,0	8,2	— 3895	— 20426	+ 16531	— 2,2	— 1,2	+ 1,0
219758	110397	109361	6,7	6,6	— 18562	— 14662	— 3900	— 1,1	— 0,9	— 0,2
129069	65029	64040	3,9	3,9	+ 29540	+ 13786	+ 15754	+ 1,8	+ 0,8	+ 1,0
112894	56329	56565	3,4	3,4	+ 21591	+ 10785	+ 10806	+ 1,4	+ 0,7	+ 0,7
100292	51243	49049	3,1	3,0	+ 19591	+ 8945	+ 10532	+ 1,1	+ 0,5	+ 0,6

Miasto Lublin

Tabl. 3

Wiek	Rok 1921					Rok	
	Razem	Mężczyzn	Kobiet	% mężczyzn	% kobiet	Razem	Mężczyzn
	Miasto Lublin					Miasto	
Ogółem	94412	43300	51112	45,9	54,1	50385	25521
0 — 9	18300	9131	9169	9,7	9,7	11275	5667
10 — 19	23683	11323	12360	12,0	13,1	9912	4407
20 — 29	16539	6390	10149	6,8	10,7	11588	7275
30 — 39	13387	6214	7173	6,6	7,6	6803	3325
40 — 49	9757	4670	5087	4,9	5,4	4103	1884
50 — 59	7245	3287	3958	3,5	4,2	3711	1630
powyżej 60 i niewiadomy	5501	2285	3216	2,4	3,4	2993	1333
	W i e ś					W i e ś	
Ogółem	139900	68178	71722	48,7	51,3	106347	53092
0 — 9	34500	17472	17028	12,5	12,2	31556	15990
10 — 19	37377	18389	18988	13,1	13,6	23235	11655
20 — 29	21818	9287	12531	6,6	8,9	16684	7890
30 — 39	15603	7585	8012	5,4	5,7	13702	6942
40 — 49	12390	6298	6092	4,5	4,4	7981	3994
50 — 59	9919	4997	4922	3,6	3,5	7301	3661
powyżej 60 i niewiadomy	8292	4150	4143	3,2	3,0	5888	2960
	Miasto					Miasto	
Ogółem	234312	111478	122834	47,4	52,7	157132	78613
0 — 9	52800	26603	26197	11,1	10,9	42831	21657
10 — 19	61060	29712	31348	12,6	13,3	33147	16062
20 — 29	38357	15677	22680	6,7	9,8	28675	15165
30 — 39	28990	13799	15191	6,0	6,6	20505	10267
40 — 49	22147	10968	11179	4,7	4,9	12084	5878
50 — 59	17164	8284	8880	3,6	3,8	11012	5291
powyżej 60 i niewiadomy	13794	6435	7359	2,8	3,2	8881	4293

i powiat Lublin.

Kobiet	% mężczyzn	% kobiet	Przyrost ludności r. 1897 — 1921						
			Liczby bezwzględne			W odsetkach			
			Razem	Mężczyzn	Kobiet	Razem	Mężczyzn	Kobiet	
	Lublin			Lublin					
	24864	50,7	49,3	+ 44027	+ 17779	+ 26248	+ 87,4	+ 35,3	+ 52,1
	5608	11,3	11,1	+ 7025	+ 3464	+ 3561		+ 6,9	+ 7,1
	5505	8,8	10,9	+ 13771	+ 6916	+ 6855		+ 13,7	+ 13,6
	4313	14,4	8,5	+ 4951	- 885	+ 5836		- 1,7	+ 11,6
	3478	6,6	6,9	+ 6584	+ 2889	+ 3695		+ 5,7	+ 7,3
	2219	3,7	4,4	+ 5654	+ 2786	+ 2868		+ 5,5	+ 5,7
	2081	3,2	4,1	+ 3534	+ 1657	+ 1877		+ 3,3	+ 3,7
	1660	2,7	3,3	+ 2508	+ 952	+ 1556		+ 1,9	+ 3,1
	W i e ś			W i e ś					
	53255	49,9	50,1	+ 33553	+ 15086	+ 18467	+ 31,6	+ 14,2	+ 17,4
	15566	13,5	14,6	+ 2944	+ 1482	+ 1462		+ 1,4	+ 1,4
	11580	10,0	10,9	+ 14142	+ 6734	+ 7408		+ 6,3	+ 7,0
	8794	12,5	8,3	+ 5134	+ 1397	+ 3737		+ 1,3	+ 3,5
	6760	6,0	6,4	+ 1901	+ 643	+ 1258		+ 0,6	+ 1,2
	3987	3,6	3,7	+ 4409	+ 2304	+ 2105		+ 2,2	+ 2,0
	3640	2,9	3,4	+ 2618	+ 1336	+ 1282		+ 1,3	+ 1,2
	2928	2,8	2,8	+ 2405	+ 1190	+ 1215		+ 1,1	+ 1,1
	i powiat Lublin.			i powiat Lublin.					
	78119	50,3	49,7	+ 77580	+ 32865	+ 44715	+ 59,5	+ 24,7	+ 34,7
	21174	13,2	12,8	+ 9969	- 4946	- 5023		- 4,1	+ 4,2
	17085	9,9	10,9	+ 27913	+ 13650	+ 14263		+ 10,0	+ 10,3
	13107	10,9	8,4	+ 10085	+ 512	+ 9573		- 0,2	+ 7,5
	10238	6,6	6,6	+ 8485	+ 3532	+ 4953		+ 3,1	+ 4,2
	6206	3,8	4,0	+ 10063	+ 5090	+ 4973		+ 3,3	+ 3,3
	5721	3,3	3,7	+ 6152	+ 2993	+ 3159		+ 2,3	+ 2,4
	4588	2,8	3,0	+ 4913	+ 2142	+ 2771		+ 1,5	+ 2,1

Powiat

Tabl. 3

Wiek	Rok 1921					Rok	
	Razem	Mężczyzn	Kobiet	% mężczyzn	% kobiet	Razem	Mężczyzn
	Miasta i wieś					Miasta	
Ogółem	149021	78318	77183	48,2	5,18	145362	78183
0 — 9	36686	18465	18221	12,4	12,2	40154	20254
10 — 19	39539	19439	20100	13,1	13,5	29367	14308
20 — 29	22742	9396	13346	6,3	9,0	32791	22005
30 — 39	17089	8088	9001	5,4	6,0	17241	8728
40 — 49	13226	6545	6681	4,4	4,5	9875	4960
50 — 59	10575	5380	5195	3,6	3,5	8451	4248
powyżej 60 i niewiadomy	9164	4525	4639	3,0	3,1	7483	3680
	M i a s t a					M i a	
Ogółem	7205	3295	3910	45,7	54,3	8671	5754
0 — 9	1515	761	754	10,5	10,5	1635	814
10 — 19	1905	877	1028	12,2	14,3	1265	557
20 — 29	1082	402	680	5,6	9,4	4059	3571
30 — 39	948	431	517	6,0	7,2	728	368
40 — 49	710	351	359	4,9	5,0	408	203
50 — 59	508	243	265	3,4	3,7	282	133
powyżej 60 i niewiadomy	537	230	307	3,2	4,2	240	108
	W s i e					W s i e	
Ogółem	141816	68543	73273	48,3	51,7	136745	72429
0 — 9	35171	17704	17467	12,5	12,3	38519	19440
10 — 19	37634	18562	19072	13,1	13,4	28102	13751
20 — 29	21660	8994	12666	6,3	8,9	28732	18434
30 — 39	16141	7657	8484	5,4	6,0	16513	8360
40 — 49	12516	6194	6322	4,4	4,5	9467	4757
50 — 59	10067	5137	4930	3,6	3,5	8169	4115
powyżej 60 i niewiadomy	8627	4295	4332	3,0	3,1	7243	3572

Puławy

1897			Przyrost ludności r. 1897 — 1921						
Kobiet	% mężczyzn	% kobiet	Liczby bezwzględne			W odsetkach			
			Razem	Mężczyzn	Kobiet	Razem	Mężczyzn	Kobiet	
	i wieś								
67179	53,8	46,2	+ 3659	- 6345	+ 10004	+ 2,5	- 4,4	+ 6,9	
19900	13,9	13,7	- 3468	- 1789	- 1679		- 1,2	- 1,2	
15059	9,9	10,3	+ 10172	+ 5131	+ 5051		+ 3,5	+ 3,5	
10786	15,1	7,4	- 10049	- 12609	+ 2560		- 8,7	+ 1,8	
8513	6,0	5,9	- 152	- 640	+ 488		- 0,5	+ 0,3	
4915	3,4	3,4	+ 3351	+ 1585	+ 1766		+ 1,1	+ 1,2	
4203	2,9	2,9	+ 2124	+ 1132	+ 992		+ 0,8	+ 0,7	
3803	2,5	2,6	+ 1681	+ 845	+ 836		+ 0,6	+ 0,6	
	s t a								
2863	66,8	33,2	- 1412	- 2459	+ 1047	- 16,4	- 28,5	+ 12,1	
821	9,4	9,5	- 120	- 53	- 67		- 0,6	- 0,8	
708	6,5	8,2	+ 640	+ 320	+ 320		+ 3,7	+ 3,7	
488	41,4	5,7	- 2977	- 3169	+ 192		- 36,8	+ 2,2	
360	4,3	4,2	+ 220	+ 63	+ 157		+ 0,7	+ 1,8	
205	2,4	2,4	+ 302	+ 148	+ 154		+ 1,7	+ 1,8	
149	1,5	1,7	+ 220	+ 110	+ 116		+ 1,3	+ 1,4	
132	1,3	1,5	+ 297	+ 122	+ 175		+ 1,4	+ 2,0	
	W s i e								
64316	53,0	47,0	+ 5071	- 3886	+ 8957	+ 3,7	- 2,8	+ 6,5	
19079	14,2	13,9	- 3348	- 1736	- 1612		- 1,3	- 1,2	
14351	10,1	10,5	+ 9532	+ 4811	+ 4721		+ 3,5	+ 3,5	
10298	13,5	7,5	- 7072	- 9440	+ 2368		- 6,9	+ 1,7	
8153	6,1	6,0	- 372	- 703	+ 331		- 0,5	+ 0,2	
4710	3,5	3,4	+ 3049	+ 1437	+ 1612		+ 1,1	+ 1,2	
4054	3,0	3,0	+ 1898	+ 1022	+ 876		+ 0,8	+ 0,6	
3671	2,6	2,7	+ 1384	+ 723	+ 661		+ 1,5	+ 0,5	

Powiat

Tabl. 3

Wiek	Rok 1921					Rok	
	Razem	Mężczyzn	Kobiet	% mężczyzn	% kobiet	Razem	Mężczyzn
	Miasta i wieś					Miasta	
Ogółem	142614	68725	73889	48,2	51,8	119783	61191
0 — 9	33288	16861	16427	11,8	11,5	32766	16562
10 — 19	36961	17911	19050	12,6	13,3	25951	12607
20 — 29	22259	9585	12674	6,7	8,9	21818	12262
30 — 39	17111	8023	9088	5,6	6,4	15750	7891
40 — 49	12776	6264	6512	4,4	4,6	8926	4489
50 — 59	10782	5359	5423	3,8	3,8	7956	4035
powyżej 60 i niewiadomy	9437	4722	4715	3,3	3,3	6616	3346
	M i a s t a					M i a	
Ogółem	25373	11889	13484	46,9	53,1	20827	12008
0 — 9	5395	2685	2710	10,6	10,7	4619	2324
10 — 19	6759	3201	3558	12,6	14,2	3917	1819
20 — 29	4294	1758	2536	6,9	10,2	6550	5048
30 — 39	3264	1574	1692	6,2	6,7	2353	1183
40 — 49	2286	1110	1976	4,4	4,6	1340	659
50 — 59	1864	887	177	3,5	3,8	1136	534
powyżej 60 i niewiadomy	1511	674	837	2,7	3,3	912	441
	W i e ś					W i e ś	
Ogółem	117241	56836	60405	48,5	51,5	98956	49182
0 — 9	27893	14176	13717	12,1	11,7	28147	14236
10 — 19	30202	14710	15492	12,5	13,2	22034	10788
20 — 29	17965	7827	10138	6,7	8,6	15268	7214
30 — 39	13847	6449	7398	5,5	6,3	13397	6708
40 — 49	10490	5154	5336	4,4	4,6	7586	3830
50 — 59	8918	4472	4446	3,8	3,8	6820	3501
powyżej 60 i niewiadomy	7926	4048	3878	3,5	3,3	5704	2905

Zamość

1897			Przyrost ludności r. 1897 — 1921					
Kobiet	% mężczyzn	% kobiet	Liczby bezwzględne			W odsetkach		
			Razem	Mężczyzn	Kobiet	Razem	Mężczyzn	Kobiet
	i wieś							
58593	51,1	48,9	+ 22831	+ 7535	+ 15296	+ 19,1	+ 6,3	+ 12,8
16206	13,8	13,5	+ 522	+ 301	+ 221		+ 0,3	+ 0,2
13344	10,5	11,1	+ 11010	+ 5304	+ 5706		+ 4,4	+ 4,8
9556	10,2	8,0	+ 441	- 2677	+ 3118		- 2,2	+ 2,6
7859	6,6	6,6	+ 1361	+ 132	+ 1229		+ 0,1	+ 1,0
4437	3,8	3,7	+ 3850	+ 1775	+ 2075		+ 1,5	+ 1,7
3921	3,4	3,3	+ 2826	+ 1324	+ 1502		+ 1,1	+ 1,3
3270	2,8	2,7	+ 2821	+ 1376	+ 1445		+ 1,1	+ 1,2
	s t a							
8819	57,7	42,3	+ 4546	- 119	+ 4665	+ 21,8	- 0,6	+ 22,4
2295	11,2	11,0	+ 776	+ 361	+ 415		+ 1,7	+ 2,0
2098	8,7	10,1	+ 2842	+ 1382	+ 1460		+ 6,6	+ 7,0
1502	24,2	7,2	- 2256	- 3290	+ 1034		- 15,8	+ 5,0
1170	5,7	5,6	+ 911	+ 391	+ 520		+ 1,9	+ 2,5
681	3,2	3,2	+ 946	+ 451	+ 495		+ 2,2	+ 2,4
602	2,6	2,9	+ 728	+ 353	+ 375		+ 1,7	+ 1,8
471	2,1	2,3	+ 599	+ 233	+ 366		+ 1,1	+ 1,7
	W i e ś							
49774	49,7	50,3	+ 18285	+ 7654	+ 10631	+ 18,5	+ 7,7	+ 10,7
13911	14,4	14,1	- 254	- 60	- 194		- 0,1	- 0,2
11246	10,9	11,4	+ 8168	+ 3922	+ 4246		+ 4,0	+ 4,3
8054	7,3	8,1	+ 2697	+ 613	+ 2084		+ 0,6	+ 2,1
6689	6,8	6,7	+ 450	- 259	+ 709		- 0,3	+ 0,7
3756	3,9	3,8	+ 2904	+ 1324	+ 1580		+ 1,3	+ 1,6
3319	3,5	3,4	+ 2098	+ 971	+ 1127		+ 1,0	+ 1,1
2799	2,9	2,8	+ 2222	+ 1143	+ 1079		+ 1,2	+ 1,1

P o w. G a r w o l i n

Tabl. 3

Wiek	Rok 1921					Rok	
	Razem	Mężczyzn	Kobiet	% mężczyzn	% kobiet	Razem	Mężczyzn
	M i a s t a i w i e ś					M i a s t a	
Ogółem	137777	66505	71272	48,3	51,7	120736	60263
0 — 9	34670	17478	17192	12,7	12,5	35520	17956
10 — 19	35546	17385	18161	12,6	13,2	25431	12558
20 — 29	19993	8318	11675	6,0	8,5	19620	9667
30 — 39	15535	7435	8100	5,4	5,8	15875	7990
40 — 49	12094	5906	6188	4,3	4,5	8978	4484
50 — 59	10373	5215	5158	3,8	3,7	7948	3913
powyżej 60 i niewiadomy	9566	4768	4798	3,5	3,5	7364	3695
	M i a s t a					M i a	
Ogółem	12224	5855	6369	47,9	52,1	12481	6485
0 — 9	2952	1462	1490	12,0	12,2	3520	1826
10 — 19	3222	1614	1608	13,2	13,1	2523	1250
20 — 29	1701	699	1002	5,7	8,2	2515	1508
30 — 39	1470	700	770	5,7	6,3	1520	757
40 — 49	1148	559	589	4,6	4,8	918	433
50 — 59	908	434	474	3,5	3,9	754	353
powyżej 60 i niewiadomy	823	387	436	3,2	3,6	731	358
	W i e ś					W i e ś	
Ogółem	125553	60650	64903	48,3	51,7	108255	53778
0 — 9	31718	16016	15702	12,7	12,5	32000	16130
10 — 19	32324	15771	16553	12,6	13,2	22908	11308
20 — 29	18292	7619	10673	6,1	8,5	17105	8159
30 — 39	14065	6735	7330	5,4	5,8	14355	7233
40 — 49	10946	5347	5599	4,2	4,5	8060	4051
50 — 59	9465	4781	4684	3,8	3,7	7194	3560
powyżej 60 i niewiadomy	8743	4381	4362	3,5	3,5	6633	3337

(dawn. gub. Siedlecka)

1897			Przyrost ludności r. 1877 — 1921						
Kobiet	% mężczyzn	% kobiet	Liczby bezwzględne			W odsetkach			
			Razem	Mężczyzn	Kobiet	Razem	Mężczyzn	Kobiet	
	i w i e ś								
60473	49,9	50,1	+ 17041	+ 6242	+ 10799	+ 14,1	+ 5,2	+ 8,9	
17564	14,9	14,6	- 850	- 478	- 372		- 0,4	- 0,3	
12873	10,4	10,7	+ 10115	+ 4827	+ 5288		+ 4,0	+ 4,4	
9953	8,0	8,3	+ 373	- 1349	+ 1722		- 1,1	+ 1,4	
7885	6,6	6,5	- 340	- 555	+ 215		- 0,5	+ 0,2	
4494	3,7	3,7	+ 3116	+ 1422	+ 1694		+ 1,2	+ 1,4	
4035	3,2	3,3	+ 2425	+ 1302	+ 1123		+ 1,1	+ 0,9	
3669	3,1	3,0	2202	+ 1073	+ 1129		+ 0,9	+ 0,9	
	s t a								
5996	52,0	48,0	- 257	- 630	+ 373	- 2,0	- 5,0	+ 3,0	
1694	14,6	13,6	- 568	- 364	- 204		- 2,9	- 1,6	
1273	10,0	10,2	+ 799	+ 364	+ 335		+ 2,9	+ 2,7	
1007	12,1	8,0	- 814	- 809	- 5		- 6,5	- 0,0	
763	6,1	6,1	- 50	- 57	+ 7		- 0,4	+ 0,0	
485	3,5	3,9	+ 230	+ 126	+ 104		+ 1,0	+ 0,8	
401	2,8	3,2	+ 154	+ 81	+ 73		+ 0,6	+ 0,5	
373	2,9	3,0	+ 92	+ 29	+ 63		+ 0,3	+ 0,4	
	W i e ś								
54477	49,7	50,3	+ 17298	+ 6872	+ 10426	+ 15,9	+ 6,3	+ 9,6	
15870	14,9	14,7	- 282	- 114	- 168		- 0,1	- 0,1	
11600	10,5	10,7	+ 9416	+ 4463	+ 4953		+ 4,1	+ 4,5	
8946	7,5	8,3	+ 1187	- 540	+ 1727		- 0,4	+ 1,5	
7122	6,7	6,6	- 290	- 498	+ 208		- 0,4	+ 0,1	
4009	3,7	3,7	+ 2886	+ 1296	+ 1590		+ 1,1	+ 1,3	
3634	3,3	3,3	+ 2271	+ 1221	+ 1050		+ 1,1	+ 0,9	
3296	3,1	3,0	+ 2110	+ 1044	+ 1066		+ 0,9	+ 0,9	

P o w i a t

Tabl. 3

Wiek	Rok 1921					Rok	
	Razem	Mężczyzn	Kobiet	% mężczyzn	% kobiet	Razem	Mężczyzn
	Wieś i miasto					Wieś	
Ogółem	131502	62826	68676	47,8	52,2	117144	59361
0 — 9	31277	15832	15445	12,0	11,7	34009	17000
10 — 19	35115	17029	18086	13,0	13,8	24707	11945
20 — 29	20016	8335	11681	6,4	8,9	20307	11395
30 — 39	14234	6557	7677	5,0	5,8	15176	7533
40 — 49	11348	5423	5925	4,1	4,5	9170	4581
50 — 59	9983	4886	5097	3,7	3,9	7515	3713
powyżej 60 i niewiadomy	9529	4764	4765	3,6	3,6	6260	3194
	M i a s t a					M i a	
Ogółem	14715	6910	7805	47,0	53,0	16176	9582
0 — 9	3368	1684	1684	11,4	11,4	3778	1930
10 — 19	3922	1853	2069	12,6	14,1	2733	1249
20 — 29	2309	953	1356	6,5	9,2	5217	4170
30 — 39	1690	787	903	5,4	6,1	1824	910
40 — 49	1294	599	695	4,1	4,7	1023	536
50 — 59	1105	531	574	3,6	3,9	818	382
powyżej 60 i niewiadomy	1027	503	524	3,4	3,6	783	405
	W i e ś					W i e ś	
Ogółem	116787	55916	60871	47,9	52,1	100968	49779
0 — 9	27909	14148	13761	12,1	11,8	30231	15070
10 — 19	31193	15176	16017	13,0	13,7	21974	10696
20 — 29	17707	7382	10325	6,3	8,8	15090	7225
30 — 39	12544	5770	6774	5,0	5,8	13352	6623
40 — 49	10054	4824	5230	4,1	4,5	8147	4045
50 — 59	8878	4355	4523	3,7	3,9	6697	3331
powyżej 60 i niewiadomy	8502	4261	4241	3,7	3,6	5477	2789

J a n ó w

1897			Przyrost ludności r. 1897 — 1921					
Kobiet	% mężczyzn	% kobiet	Liczby bezwzględne			W odsetkach		
			Razem	Mężczyzn	Kobiet	Razem	Mężczyzn	Kobiet
	i miasto							
57783	50,7	49,3	+ 14358	+ 3465	+ 10893	+ 12,3	+ 3,0	+ 9,3
17009	14,5	14,5	- 2732	- 1168	- 1564		- 1,0	- 1,3
12762	10,2	10,9	+ 10408	+ 5084	+ 5324		+ 4,3	+ 4,5
8912	9,7	7,6	- 291	- 3060	+ 2769		- 2,6	+ 2,4
7643	6,4	6,5	- 942	- 976	+ 34		- 0,8	+ 0,0
4589	3,9	3,9	+ 2178	+ 842	+ 1336		+ 0,7	+ 1,1
3802	3,2	3,3	+ 2468	+ 1173	+ 1295		+ 1,0	+ 1,1
3066	2,7	2,6	+ 3269	+ 1570	+ 1699		+ 1,4	+ 1,5
	s t a							
6594	59,2	40,8	- 1461	- 2672	+ 1211	- 9,0	- 16,5	+ 7,5
1848	11,9	11,4	- 410	- 246	- 164		- 1,5	- 1,0
1484	7,7	9,2	+ 1189	+ 604	+ 585		+ 3,7	+ 3,6
1047	25,8	6,5	- 2908	- 3217	+ 309		- 19,9	+ 1,9
914	5,6	5,7	- 134	- 123	- 11		- 0,7	- 0,1
487	3,3	3,0	+ 271	+ 63	+ 208		+ 0,4	+ 1,3
436	2,4	2,7	+ 287	+ 149	+ 138		+ 0,9	+ 0,9
378	2,5	2,3	+ 244	+ 98	+ 146		+ 0,6	+ 0,9
	W i e ś							
51189	49,3	50,7	+ 15819	+ 6137	+ 9682	+ 15,7	+ 6,1	+ 9,6
15161	14,9	15,0	- 2322	- 922	- 1400		- 0,9	- 1,4
11278	10,6	12,2	+ 9219	+ 4480	+ 4739		+ 4,4	+ 4,7
7865	7,1	7,8	+ 2617	+ 157	+ 2460		+ 0,1	+ 2,4
6729	6,6	6,7	- 808	- 853	+ 45		- 0,8	+ 0,0
4102	4,0	4,1	+ 1907	+ 779	+ 1128		+ 0,8	+ 1,1
3366	3,3	3,3	+ 2181	+ 1024	+ 1157		+ 1,0	+ 1,2
2688	2,8	2,7	+ 3025	+ 1472	+ 1553		+ 1,5	+ 1,5

Powiat

Tabl. 3

Wiek	Rok 1921					Rok	
	Razem	Mężczyzn	Kobiet	% mężczyzn	% kobiet	Razem	Mężczyzn
	Miasta i wieś					Miasta	
Ogółem	123273	59658	63615	48,4	51,6	102924	51005
0 — 9	30849	15584	15265	12,7	12,4	30034	14989
10 — 19	31066	15435	15631	12,5	12,7	21476	10567
20 — 29	18364	7578	10786	6,1	8,7	16722	8134
30 — 39	14102	6619	7483	5,4	6,1	13465	6665
40 — 49	11251	5620	5631	4,6	4,6	8100	4076
50 — 59	9475	4726	4749	3,8	3,8	6649	3268
powyżej 60 i niewiadomy	8166	4096	4070	3,3	3,3	6478	3306
	Miasta					Miasta	
Ogółem	19425	9226	10199	47,5	52,5	9363	4804
0 — 9	4708	2410	2298	12,4	11,8	2574	1265
10 — 19	5089	2537	2552	13,1	13,1	1953	938
20 — 29	2688	1061	1627	5,5	8,4	1891	1168
30 — 39	2378	1037	1341	5,3	6,9	1126	561
40 — 49	1889	894	995	4,6	5,1	735	338
50 — 59	1477	701	776	3,6	4,0	551	272
powyżej 60 i niewiadomy	1196	586	610	3,0	3,2	533	262
	Wieś					Wieś	
Ogółem	103848	50432	53416	48,6	51,4	93561	46201
0 — 9	26141	13174	12967	12,7	12,5	27460	13724
10 — 19	25977	12898	13079	12,4	12,6	19523	9629
20 — 29	15676	6517	9159	6,3	8,8	14831	6966
30 — 39	11724	5582	6142	5,4	5,9	12339	6104
40 — 49	9362	4726	4636	4,5	4,5	7365	3738
50 — 59	7998	4025	3973	3,9	3,8	6098	2996
powyżej 60 i niewiadomy	6970	3510	3460	3,4	3,3	5945	3044

Łuków

Wiek	1897			Przyrost ludności r. 1897 — 1921					
	Kobiet	% mężczyzn	% kobiet	Liczby bezwzględne			W odsetkach		
				Razem	Mężczyzn	Kobiet	Razem	Mężczyzn	Kobiet
	i wieś			i wieś					
Ogółem	51919	49,6	50,4	+ 20349	+ 8653	+ 11696	+ 19,8	+ 8,4	+ 11,4
0 — 9	15045	14,5	14,6	+ 815	+ 595	+ 220		+ 0,6	+ 0,2
10 — 19	10909	10,3	10,6	+ 9590	+ 4868	+ 4722		+ 4,7	+ 4,6
20 — 29	8588	7,9	8,3	+ 1642	- 556	+ 2198		- 0,5	+ 2,1
30 — 39	6800	6,5	6,6	+ 637	- 46	+ 683		- 0,1	+ 0,7
40 — 49	4024	4,0	3,9	+ 3154	+ 1544	+ 1607		+ 1,5	+ 1,6
50 — 59	3381	3,2	3,3	+ 2826	+ 1458	+ 1368		+ 1,4	+ 1,3
powyżej 60 i niewiadomy	3172	3,2	3,1	+ 1688	+ 790	+ 898		+ 0,8	+ 0,9
	s t a			s t a					
Ogółem	4559	51,3	48,7	+ 10062	+ 4422	+ 5640	+ 107,5	+ 47,2	+ 60,2
0 — 9	1309	13,5	14,0	+ 2134	+ 1145	+ 989		+ 12,2	+ 10,5
10 — 19	1015	10,0	10,9	+ 3136	+ 1599	+ 1537		+ 17,1	+ 16,4
20 — 29	723	12,5	7,7	+ 797	- 107	+ 904		- 1,1	+ 9,7
30 — 39	565	6,0	6,0	+ 1252	+ 476	+ 776		+ 5,1	+ 8,3
40 — 49	397	3,6	4,2	+ 1154	+ 556	+ 598		+ 5,9	+ 6,4
50 — 59	279	2,9	3,0	+ 926	+ 429	+ 497		+ 4,6	+ 5,3
powyżej 60 i niewiadomy	271	2,8	2,9	+ 663	+ 324	+ 339		+ 3,5	+ 3,6
	Wieś			Wieś					
Ogółem	47360	49,4	50,6	+ 10287	+ 4231	+ 6056	+ 11,0	+ 4,5	+ 6,5
0 — 9	13736	14,7	14,7	- 1319	- 550	- 769		- 0,6	- 0,8
10 — 19	9894	10,3	10,6	+ 6454	+ 3269	+ 3185		+ 3,5	+ 3,4
20 — 29	7865	7,5	8,4	+ 845	- 449	+ 1294		- 0,5	+ 1,4
30 — 39	6235	6,5	6,7	- 615	- 522	- 93		- 0,6	- 0,1
40 — 49	3627	4,0	3,9	+ 1997	+ 988	+ 1009		+ 1,1	+ 1,1
50 — 59	3102	3,2	3,3	+ 1900	+ 1029	+ 871		+ 1,1	+ 0,9
powyżej 60 i niewiadomy	2901	3,2	3,1	+ 1025	+ 476	+ 559		+ 0,5	+ 0,6

Powiat

Krasnystaw

Tabl. 3

Wiek	Rok 1921					Rok	
	Razem	Mężczyzn	Kobiet	% mężczyzn	% kobiet	Razem	Mężczyzn
	Miasta i wieś					Miasta	
Ogółem	117080	56635	60445	48,4	51,6	100655	50920
0 — 9	27923	13971	13952	11,9	11,9	28703	14373
10 — 19	29656	14710	14946	12,6	12,8	21176	10371
20 — 29	18750	7975	10775	6,8	9,2	17915	9728
30 — 39	14136	6807	7329	5,8	6,2	13080	6514
40 — 49	10575	5221	5354	4,5	4,6	7427	3742
50 — 59	9142	4566	4576	3,9	3,9	6604	3242
powyżej 60 i niewiadomy	6898	3385	3513	2,9	3,0	5750	2950
	Miasta					Mia	
Ogółem	8943	4321	4622	48,3	51,7	9846	6112
0 — 9	2015	999	1016	11,2	11,4	1987	1027
10 — 19	2339	1207	1132	13,5	12,7	1509	687
20 — 29	1485	623	862	7,0	9,6	3717	3089
30 — 39	1132	566	566	6,3	6,3	1078	562
40 — 49	790	368	422	4,1	4,7	512	259
50 — 59	651	334	317	3,7	3,6	511	230
powyżej 60 i niewiadomy	531	224	307	2,5	3,4	532	258
	Wieś					Wieś	
Ogółem	108137	52314	55823	48,4	51,6	90809	44808
0 — 9	25908	12972	12936	12,0	12,0	26716	13346
10 — 19	27317	13503	13814	12,5	12,8	19667	9684
20 — 29	17265	7352	9913	6,8	9,2	14198	6639
30 — 39	13004	6241	6763	5,8	6,2	12002	5952
40 — 49	9785	4853	4932	4,5	4,5	6915	3483
50 — 59	8491	4232	4259	3,9	3,9	6093	3012
powyżej 60 i niewiadomy	6367	3161	3206	2,9	3,0	5218	2692

Kobiet	% mężczyzn	% kobiet	Przyrost ludności r. 1897 — 1921					
			Liczby bezwzględne			W odsetkach		
			Razem	Mężczyzn	Kobiet	Razem	Mężczyzn	Kobiet
	i wieś							
49755	50,6	49,4	+ 16425	+ 5715	+ 10710	+ 16,3	+ 5,7	+ 10,6
14330	14,3	14,2	- 780	- 402	- 378		- 0,4	- 0,4
10805	10,3	10,7	+ 8480	+ 4339	+ 4141		+ 4,3	+ 4,1
8187	9,6	8,1	+ 835	- 1753	+ 2588		- 1,7	+ 2,6
6566	6,5	6,5	+ 1056	+ 293	+ 763		+ 0,3	+ 0,8
3685	3,7	3,7	+ 3148	+ 1479	+ 1669		+ 1,5	+ 1,6
3362	3,2	3,4	+ 2538	+ 1324	+ 1214		+ 1,3	+ 1,2
2800	2,9	2,8	+ 1148	+ 435	+ 713		+ 0,4	+ 0,7
	sta							
3734	62,1	37,9	- 903	- 1791	+ 888	- 9,2	- 18,2	+ 9,0
960	10,4	9,8	+ 28	- 28	+ 56		- 0,3	+ 0,6
822	7,0	8,3	+ 830	+ 520	+ 310		+ 5,3	+ 3,1
628	31,4	6,4	- 2232	- 2466	+ 234		- 25,0	+ 2,4
516	5,7	5,2	+ 54	+ 4	+ 50		+ 0,0	+ 0,5
253	2,7	2,6	+ 278	+ 109	+ 169		+ 1,1	+ 1,7
281	2,3	2,8	+ 140	+ 104	+ 36		+ 1,0	+ 0,4
274	2,6	2,8	- 1	- 34	+ 33		- 0,3	+ 0,3
	Wieś							
46001	49,3	50,7	+ 17328	+ 7506	+ 9822	+ 19,1	+ 8,3	+ 10,8
13370	14,7	14,7	- 808	- 374	- 434		- 0,4	- 0,5
9983	10,7	11,0	+ 7650	+ 3819	+ 3831		+ 4,2	+ 4,2
7559	7,3	8,3	+ 3067	+ 713	+ 2354		+ 0,8	+ 2,6
6050	6,5	6,7	+ 1002	+ 289	+ 713		+ 0,3	+ 0,8
3432	3,8	3,8	+ 2870	+ 1370	+ 1500		+ 1,5	+ 1,7
3081	3,3	3,4	+ 2398	+ 1220	+ 1178		+ 1,4	+ 1,3
2526	3,0	2,8	+ 1149	+ 469	+ 680		+ 0,5	+ 0,7

P o w i a t

C h e l m

Tabl. 3

W i e k	R o k 1 9 2 1					R o k		P r z y r o s t l u d n o ś c i r. 1 8 9 7 — 1 9 2 1								
	Razem	Mężczyzn	Kobiet	‰ mężczyzn	‰ kobiet	Razem	Mężczyzn	Kobiet	Liczby bezwzględne			W odsetkach				
									Razem	Mężczyzn	Kobiet	Razem	Mężczyzn	Kobiet		
	M i a s t a i w i e ś					M i a s t a		i w i e ś								
Ogółem	121475	58814	62661	48,4	51,6	137585	71117	66468	51,7	48,3	- 16110	- 12303	- 3807	- 11,7	- 8,9	- 2,8
0 — 9	27921	14066	13855	11,6	11,4	39363	19687	19676	14,3	14,3	- 11442	- 5621	- 5821		- 4,1	- 4,2
10 — 19	32856	15924	16932	13,1	13,9	29607	14783	14824	10,7	10,8	+ 3249	+ 1141	+ 2108		+ 0,8	+ 1,5
20 — 29	18724	7740	10984	6,4	9,0	25716	14863	10853	10,8	7,9	- 6992	- 7123	+ 131		- 5,1	+ 0,1
30 — 39	15183	7539	7644	6,2	6,3	17052	8632	8420	6,3	6,1	- 1869	- 1093	- 776		- 0,8	- 0,6
40 — 49	11465	5886	5579	4,8	4,6	9942	5043	4899	3,7	3,5	+ 1523	+ 843	+ 680		+ 0,6	+ 0,5
50 — 59	8157	4119	4038	3,4	3,3	8449	4220	4229	3,1	3,1	- 292	- 101	- 191		- 0,1	- 0,1
powyżej 60 i niewiadomy	7168	3540	3629	2,9	3,0	7456	3889	3567	2,8	2,6	- 287	- 349	+ 62		- 0,2	0,0
	M i a s t a					M i a		s t a								
Ogółem	23221	10764	12457	46,4	53,6	18452	11962	6490	64,8	35,2	+ 4769	- 1198	+ 5967	+ 25,8	- 6,5	+ 32,3
0 — 9	5098	2572	2526	11,1	10,9	3264	1643	1621	8,9	8,8	+ 1834	+ 929	+ 905		5,1	+ 4,9
10 — 19	6142	2786	3356	12,0	14,4	3538	1823	1714	9,9	9,3	+ 2605	+ 963	+ 1642		+ 5,2	+ 8,9
20 — 29	4030	1527	2503	6,6	10,8	7635	6488	1147	35,2	6,2	- 3605	- 4961	+ 1356		- 26,9	+ 7,3
30 — 39	3105	1544	1561	6,7	6,7	1803	895	908	4,8	4,9	+ 1302	+ 649	+ 653		+ 3,5	+ 3,5
40 — 49	2254	1098	1156	4,7	5,0	975	493	482	2,7	2,6	+ 1279	+ 605	+ 674		+ 3,3	+ 3,7
50 — 59	1406	697	709	3,0	3,0	689	323	366	1,7	2,0	+ 717	+ 374	+ 343		+ 2,0	+ 1,9
powyżej 60 i niewiadomy	1186	540	646	2,3	2,8	549	297	252	1,6	1,4	+ 637	+ 243	+ 394		+ 1,3	+ 2,1
	W i e ś					W i e ś		W i e ś								
Ogółem	98254	48050	50204	48,9	51,1	119133	59155	59978	49,7	50,3	- 20879	- 11105	- 9774	- 17,5	- 9,3	- 8,2
0 — 9	22823	11494	11329	11,7	11,6	36099	18044	18055	15,2	15,2	- 13276	- 6550	- 6726		- 5,5	- 5,6
10 — 19	26714	13138	13576	13,4	13,8	26070	12960	13110	10,9	11,0	+ 644	+ 178	+ 166		+ 0,2	+ 0,4
20 — 29	14694	6213	8481	6,3	8,6	18081	8375	9706	7,0	8,1	- 5387	- 2162	- 1225		- 1,8	- 1,0
30 — 39	12078	5995	6083	6,1	6,2	15249	7737	7512	6,5	6,3	- 3171	- 1742	- 1429		- 1,5	- 1,2
40 — 49	9211	4788	4423	4,9	4,5	8967	4550	4417	3,8	3,7	+ 244	+ 238	+ 6		+ 0,2	0,0
50 — 59	6751	3422	3329	3,5	3,4	7760	3897	3863	3,3	3,2	- 1009	- 475	- 534		- 0,4	0,0
powyżej 60 i niewiadomy	3000	3000	2983	3,0	3,0	6907	3592	3315	3,0	2,8	- 924	- 592	- 332		- 0,5	- 0,3

Powiat

Hrubieszów

Tabl. 3

Wiek	Rok 1921					Rok	
	Razem	Mężczyzn	Kobiet	% mężczyzn	% kobiet	Razem	Mężczyzn
	Miasta i wieś					Miasta	
Ogółem	103841	50064	53777	48,2	51,8	101392	50193
0 — 9	22036	11163	10873	10,8	10,5	28501	14305
10 — 19	28068	13664	14404	13,2	13,9	21691	10574
20 — 29	16251	6913	9338	6,6	9,0	17173	8535
30 — 39	12814	6192	6622	6,0	6,4	13357	6511
40 — 49	9903	4986	4917	4,8	4,7	7425	3599
60 — 59	8176	3974	4202	3,8	4,0	7024	3441
powyżej 60 i niewiadomy	6593	3172	3421	3,0	3,3	6221	3228
	M i a s t a					M i a s t a	
Ogółem	12562	5908	6654	47,0	53,0	15438	7731
0 — 9	2378	1211	1167	9,6	9,3	4017	1991
10 — 19	3441	1626	1815	12,9	14,4	3240	1546
20 — 29	2078	851	1227	6,8	9,8	3048	1780
30 — 39	1563	729	834	5,8	6,6	1963	910
40 — 49	1246	613	633	4,9	5,0	1193	560
50 — 59	1007	479	528	3,8	4,2	1067	503
powyżej 60 i niewiadomy	849	399	450	3,2	3,6	910	441
	W i e ś					W i e ś	
Ogółem	91279	44156	47123	48,4	51,6	85954	42462
0 — 9	19658	9952	9706	10,9	10,6	24484	12314
10 — 19	24627	12038	12589	13,2	13,8	18451	9028
20 — 29	14173	6062	8111	6,7	8,9	14125	6755
30 — 39	11251	5463	5788	6,0	6,3	11394	5601
40 — 49	8657	4373	4284	4,8	4,7	6232	3039
50 — 59	7169	3495	3674	3,8	4,0	5957	2938
powyżej 60 i niewiadomy	5744	2773	2971	3,0	3,3	5311	2787

1897	Przyrost ludności r. 1897 — 1921								
	Kobiet	% mężczyzn	% kobiet	Liczby bezwzględne			W odsetkach		
				Razem	Mężczyzn	Kobiet	Razem	Mężczyzn	Kobiet
	i wieś								
Ogółem	51199	49,5	50,5	+ 2449	- 129	+ 2578	+ 2,4	- 0,1	+ 2,5
0 — 9	14196	14,1	14,0	- 6465	- 3142	- 3323		- 3,1	- 3,3
10 — 19	11117	10,4	11,0	+ 6377	+ 3090	+ 3287		+ 3,0	+ 3,2
20 — 29	8638	8,4	8,5	- 922	- 1622	+ 700		- 1,6	+ 0,7
30 — 39	6846	6,4	6,8	- 543	- 319	- 224		- 0,3	- 0,2
40 — 49	3826	3,6	3,8	+ 2478	+ 1387	+ 1091		+ 1,4	+ 1,1
60 — 59	3583	3,4	3,5	+ 1152	+ 533	+ 619		+ 0,5	+ 0,6
powyżej 60 i niewiadomy	2993	3,2	2,9	+ 372	- 56	+ 428		0,0	+ 0,4
	M i a s t a								
Ogółem	7707	50,1	49,9	- 2876	- 1823	- 1053	- 18,6	- 11,8	- 6,8
0 — 9	2026	12,9	13,1	- 1639	- 780	- 859		- 5,1	- 5,6
10 — 19	1694	10,0	11,0	+ 201	+ 80	+ 121		+ 0,6	+ 0,8
20 — 29	1268	11,5	8,2	- 970	- 929	- 41		- 6,0	- 0,3
30 — 39	1053	5,9	6,8	- 400	- 181	- 219		- 1,2	- 1,4
40 — 49	633	3,6	4,1	+ 53	+ 53	-		+ 0,4	-
50 — 59	564	3,3	3,7	- 60	- 24	- 36		- 0,2	- 0,2
powyżej 60 i niewiadomy	469	2,9	3,0	- 61	- 42	- 19		- 0,3	- 0,1
	W i e ś								
Ogółem	43492	49,4	50,6	+ 5325	+ 1694	+ 3631	+ 6,2	+ 2,0	+ 4,2
0 — 9	12170	14,3	14,2	- 4826	- 2362	- 2464		- 2,7	- 2,9
10 — 19	9423	10,5	11,0	+ 6176	+ 3010	+ 3166		+ 3,5	+ 3,7
20 — 29	7370	7,9	8,6	+ 48	- 693	+ 741		- 0,8	+ 0,9
30 — 39	5793	6,5	6,7	- 143	- 138	- 5		- 0,2	0,0
40 — 49	3193	3,6	3,7	+ 2425	+ 1334	+ 991		+ 1,6	+ 1,2
50 — 59	3019	3,4	3,5	+ 1212	+ 557	+ 655		+ 0,6	+ 0,8
powyżej 60 i niewiadomy	2524	3,2	2,9	+ 433	- 14	+ 447		0,0	+ 0,5

P o w i a t

Tabl. 3

W i e k	R o k 1921					R o k	
	Razem	Mężczyzn	Kobiet	% mężczyzn	% kobiet	Razem	Mężczyzn
	M i a s t a i w i e ś					M i a s t a	
Ogółem	98463	47409	51054	48,1	51,9	84211	43945
0 — 9	22335	11314	11021	11,5	11,2	21715	10965
10 — 19	24637	12104	12533	12,3	12,7	16405	7918
20 — 29	15229	6318	8911	6,4	9,1	17559	10759
30 — 39	11739	5565	6174	5,6	6,3	10645	5349
40 — 49	9336	4505	4831	4,6	4,9	6632	3325
50 — 59	7955	4025	3930	4,1	4,0	5857	2892
powyżej 60 i niewiadomy	7232	3578	3654	3,6	3,7	5398	2737
	M i a s t a					M i a	
Ogółem	33944	15872	18072	46,8	53,2	26234	14939
0 — 9	7245	3718	3527	11,0	10,4	5679	2766
10 — 19	8898	4320	4578	12,7	13,5	4921	2265
20 — 29	5435	2108	3327	6,2	9,8	8304	6342
30 — 39	4395	2052	2343	6,1	6,9	2865	1407
40 — 49	3304	1542	1762	4,5	5,2	1751	856
50 — 59	2568	1225	1343	3,6	3,9	1446	668
powyżej 60 i niewiadomy	2099	907	1192	2,7	3,5	1268	635
	W i e ś					W i e ś	
Ogółem	64519	31537	32982	48,9	51,1	57977	29006
0 — 9	15090	7596	7494	11,8	11,6	16036	8199
10 — 19	15739	7784	7955	12,1	12,3	11484	5653
20 — 29	9794	4210	5584	6,5	8,7	9255	4417
30 — 39	7344	3513	3831	5,4	5,9	7780	3942
40 — 49	6032	2963	3069	4,6	4,8	4881	2469
50 — 59	5387	2800	2587	4,3	4,0	4411	2224
powyżej 60 i niewiadomy	5133	2671	2462	4,1	3,8	4130	2102

S i e d l c e

1897	Przyrost ludności r. 1897 — 1921								
	Kobiet	% mężczyzn	% kobiet	Liczby bezwzględne			W odsetkach		
				Razem	Mężczyzn	Kobiet	Razem	Mężczyzn	Kobiet
	i w i e ś								
	40266	52,2	47,8	+ 14252	+ 3464	+ 10788	+ 16,9	+ 4,1	+ 12,8
	10750	13,0	12,8	+ 620	+ 349	+ 271		+ 0,4	+ 0,3
	8487	9,4	10,1	+ 8232	+ 4186	+ 4046		+ 5,0	+ 4,8
	6800	12,8	8,1	- 2330	- 4441	+ 2111		- 5,3	+ 2,5
	5296	6,4	6,3	+ 1094	+ 216	+ 878		+ 0,3	+ 1,0
	3307	3,9	3,9	+ 2704	+ 1180	+ 1524		+ 1,4	+ 1,8
	2965	3,4	3,5	+ 2098	+ 1133	+ 965		+ 1,3	+ 1,2
	2661	3,3	3,1	+ 1834	+ 841	+ 993		+ 1,0	+ 1,2
	s t a								
	11295	56,9	43,1	+ 7710	+ 933	+ 6777	+ 29,4	+ 3,6	+ 25,8
	2913	10,5	11,1	+ 1566	+ 952	+ 614		+ 3,6	+ 2,3
	2656	8,6	10,1	+ 3977	+ 2055	+ 1922		+ 7,8	+ 7,3
	1962	24,2	7,5	- 2869	- 4234	+ 1365		- 16,1	- 5,2
	1458	5,4	5,6	+ 1530	+ 645	+ 885		+ 2,5	+ 3,4
	895	3,3	3,4	+ 1553	+ 686	+ 867		+ 2,6	+ 3,3
	778	2,5	3,0	+ 1122	+ 557	+ 565		+ 2,1	+ 2,2
	633	2,4	2,4	+ 831	+ 272	+ 559		+ 1,0	+ 2,1
	W i e ś								
	28971	50,0	50,0	+ 6542	+ 2531	+ 4011	+ 11,3	+ 4,4	+ 6,9
	7837	14,1	13,5	- 946	- 603	- 343		- 1,0	- 0,6
	5831	9,8	10,1	+ 4255	+ 2131	+ 2124		+ 3,7	+ 3,7
	4838	7,6	8,3	+ 539	- 207	+ 746		- 0,4	+ 1,3
	3838	6,8	6,6	- 436	- 429	- 7		- 0,7	0,0
	2412	4,3	4,2	+ 1151	+ 494	+ 657		+ 0,9	+ 1,1
	2187	3,8	3,8	+ 976	+ 576	+ 400		+ 1,0	+ 0,7
	2028	3,6	3,5	+ 1003	+ 569	+ 434		+ 1,0	+ 0,7

Powiat

Tabl. 3

Wiek	Rok 1921					Rok	
	Razem	Mężczyzn	Kobiet	‰ mężczyzn	‰ kobiet	Razem	Mężczyzn
Miasta i wieś							
Ogółem	96243	46641	49602	48,5	51,5	86894	43352
0 — 9	23451	11861	11590	12,3	12,0	25731	12958
10 — 19	24934	12205	12729	12,7	13,2	18630	9248
20 — 29	15021	6483	8538	6,7	8,9	13681	6590
30 — 39	10981	5242	5739	5,5	6,0	11398	5792
40 — 49	8958	4504	4454	4,7	4,6	6540	3305
50 — 59	7070	3522	3548	3,7	3,7	6010	2980
powyżej 60 i niewiadomy	5828	2824	3004	2,9	3,1	4904	2479
M i a s t a							
Ogółem	9329	4414	4915	47,3	52,7	9004	4537
0 — 9	2100	1057	1043	11,4	11,2	2434	1247
10 — 19	2496	1241	1255	13,3	13,5	1931	913
20 — 29	1411	562	849	6,0	9,1	1624	908
30 — 39	1139	501	638	5,4	6,8	1131	567
40 — 49	892	442	450	4,7	4,8	684	331
50 — 59	681	330	351	3,5	3,8	703	340
powyżej 60 i niewiadomy	610	281	329	3,0	3,5	497	231
W i e ś							
Ogółem	86914	42227	44687	48,6	51,4	77890	3815
0 — 9	21351	10804	10547	12,4	12,1	23297	11711
10 — 19	22438	10964	11474	12,6	13,2	16699	8335
20 — 29	13610	5921	7689	6,8	8,8	12057	5682
30 — 39	9842	4741	5101	5,5	5,9	10267	5225
40 — 49	8066	4062	4004	4,7	4,6	5856	2974
50 — 59	6389	3192	3197	3,7	3,7	5307	2640
powyżej 60 i niewiadomy	5218	2543	2675	2,9	3,1	4407	2248

Lubartów

Wiek	1897			Przyrost ludności r. 1897 — 1921					
	Kobiet	‰ mężczyzn	‰ kobiet	Liczby bezwzględne			W odsetkach		
				Razem	Mężczyzn	Kobiet	Razem	Mężczyzn	Kobiet
i wieś									
Ogółem	43542	49,9	50,1	+ 9349	+ 3289	+ 6060	+ 10,8	+ 3,8	+ 7,0
0 — 9	12773	14,9	14,7	- 2280	- 1097	- 1183		- 1,3	- 1,4
10 — 19	9382	10,6	10,8	+ 6304	+ 2957	+ 3347		+ 3,4	+ 3,8
20 — 29	7091	7,6	8,2	+ 1340	- 107	+ 1447		- 0,1	+ 1,7
30 — 39	5606	6,7	6,4	- 417	- 550	+ 133		- 0,6	+ 0,2
40 — 49	3235	3,8	3,7	+ 2418	+ 1199	+ 1219		+ 1,4	+ 1,4
50 — 59	3030	3,4	3,5	+ 1060	+ 542	+ 518		+ 0,6	+ 0,6
powyżej 60 i niewiadomy	2425	2,9	2,8	+ 924	+ 345	+ 579		+ 0,4	+ 0,7
s t a									
Ogółem	4467	50,4	49,6	+ 325	- 123	+ 448	+ 3,6	- 1,4	+ 5,0
0 — 9	1187	13,8	13,2	- 334	- 190	- 144		- 2,1	- 1,6
10 — 19	1018	10,1	11,3	+ 565	+ 328	+ 237		+ 3,6	+ 2,6
20 — 29	716	10,1	7,9	- 213	- 346	+ 133		- 3,9	+ 1,5
30 — 39	564	6,3	6,3	+ 8	- 66	+ 74		- 0,7	+ 0,8
40 — 49	353	3,7	3,9	+ 208	+ 111	+ 97		+ 1,2	+ 1,1
50 — 59	363	3,8	4,0	- 22	- 10	- 12		- 0,1	- 0,1
powyżej 60 i niewiadomy	266	2,6	3,0	+ 113	+ 50	+ 63		+ 0,6	+ 0,7
W i e ś									
Ogółem	39075	49,8	50,2	+ 9024	+ 3412	+ 5612	+ 11,6	+ 4,4	+ 7,2
0 — 9	11586	15,0	14,9	- 1946	- 907	- 1039		- 1,2	- 1,3
10 — 19	8364	10,7	10,7	+ 5739	+ 2629	+ 3110		+ 3,4	+ 4,0
20 — 29	6375	7,3	8,2	+ 1553	+ 239	+ 1314		+ 0,3	+ 1,7
30 — 39	5042	6,7	6,5	- 425	- 484	- 59		- 0,6	+ 0,1
40 — 49	2882	3,8	3,7	+ 2210	+ 1088	+ 1122		+ 1,4	+ 1,4
50 — 59	2667	3,4	3,4	+ 1082	+ 552	+ 530		+ 0,7	+ 0,7
powyżej 60 i niewiadomy	2159	2,9	2,8	+ 811	+ 295	+ 516		+ 0,4	+ 0,7

Powiat

Tabl. 3

Wiek	Rok 1921					Rok	
	Razem	Mężczyzn	Kobiet	% mężczyzn	% kobiet	Razem	Mężczyzn
	Miasta i wieś					Miasta	
Ogółem	92809	44558	48251	48,0	52,0	98783	49230
0 — 9	21165	10613	10542	11,4	11,4	28142	14061
10 — 19	24497	11844	12653	12,8	13,6	21349	10365
20 — 29	15026	6488	8538	7,0	9,2	16525	8365
30 — 39	10976	5190	5786	5,6	6,2	13136	6493
40 — 49	8657	4300	4357	4,6	4,7	7451	3746
50 — 59	6991	3421	3570	3,7	3,9	6649	3312
powyżej 60 i niewiadomy	5507	2702	2805	2,9	3,0	5531	2888
	M i a s t a					M i a	
Ogółem	7125	3327	3798	46,7	53,3	6233	3019
0 — 9	1617	797	820	11,2	11,5	1752	892
10 — 19	1858	878	980	12,3	13,8	1401	653
20 — 29	1154	467	687	6,5	9,6	1062	504
30 — 39	887	427	460	6,0	6,5	819	398
40 — 49	694	320	374	4,5	5,2	505	245
50 — 59	541	261	280	3,7	3,9	388	180
powyżej 60 i niewiadomy	374	177	197	2,5	2,8	306	147
	W i e ś					W i e ś	
Ogółem	85684	41231	44453	48,1	51,9	92550	46211
0 — 9	19538	9816	9722	11,5	11,4	26390	13169
10 — 19	22639	10966	11673	12,8	13,6	19948	9712
20 — 29	13872	6021	7851	7,0	9,2	15463	7861
30 — 39	10089	4763	5326	5,6	6,2	12317	6095
40 — 49	7963	3980	3983	4,6	4,6	6946	3501
50 — 59	6450	3160	3290	3,7	3,8	6261	3132
powyżej 60 i niewiadomy	5133	2525	2608	2,9	3,0	5225	2741

Tomaszów

1897	Przyrost ludności r. 1897 — 1921								
	Kobiet	% mężczyzn	% kobiet	Liczy bezwzględne			W odsetkach		
				Razem	Mężczyzn	Kobiet	Razem	Mężczyzn	Kobiet
	i wieś								
	49553	49,8	50,2	- 5974	- 4672	- 1302	- 6,0	- 4,7	- 1,3
	14081	14,2	14,3	- 6987	- 3448	- 3539		- 3,5	- 3,6
	10984	10,5	11,1	+ 3148	+ 1479	+ 1669		+ 1,5	+ 1,7
	8160	8,5	8,3	- 1499	- 1877	+ 378		- 1,9	+ 0,4
	6643	6,6	6,7	- 2160	- 1303	- 857		- 1,3	- 0,9
	3705	3,8	3,7	+ 1206	+ 554	+ 652		+ 0,6	+ 0,7
	3337	3,3	3,4	+ 342	+ 109	+ 233		+ 0,1	+ 0,2
	2643	2,9	2,7	- 24	- 186	+ 162		- 0,2	+ 0,2
	s t a								
	3214	48,4	51,6	+ 892	+ 308	+ 584	+ 14,3	+ 4,9	+ 9,4
	860	14,3	13,8	- 135	- 95	- 40		- 1,5	- 0,6
	748	10,5	12,0	+ 457	+ 225	+ 232		+ 3,6	+ 3,7
	558	8,1	8,9	+ 92	- 37	+ 129		- 0,6	+ 2,1
	421	6,4	6,8	+ 68	+ 29	+ 39		+ 0,5	+ 0,6
	260	3,9	4,2	+ 189	+ 75	+ 114		+ 1,2	+ 1,8
	208	2,9	3,3	+ 153	+ 81	+ 72		+ 1,3	+ 1,2
	159	2,3	2,6	+ 68	+ 30	+ 38		+ 0,5	+ 0,6
	W i e ś								
	46339	49,9	50,1	- 6866	- 4980	- 1886	- 7,4	- 5,4	- 2,0
	13221	14,2	14,3	- 6852	- 3353	- 3499		- 3,6	- 3,8
	10236	10,5	11,1	+ 2691	+ 1254	+ 1437		+ 1,4	+ 1,6
	7602	8,5	8,2	- 1591	- 1840	+ 249		- 2,0	+ 0,3
	6222	6,6	6,7	- 2228	- 1332	- 896		- 1,4	- 1,0
	3445	3,8	3,7	+ 1017	+ 479	+ 538		+ 0,5	+ 0,6
	3129	3,4	3,4	+ 189	+ 28	+ 161		0,0	+ 0,2
	2484	2,9	2,7	- 92	- 216	+ 124		- 0,2	+ 0,1

Powiat

Tabl. 3

Wiek	Rok 1921					Rok	
	Razem	Mężczyzn	Kobiet	% mężczyzn	% kobiet	Razem	Mężczyzn
	Miasta i wieś					Miasta	
Ogółem	91016	43451	47565	47,7	52,3	96332	47802
0 — 9	20300	10184	10116	11,2	11,1	26759	13397
10 — 19	23221	11240	11981	12,3	13,2	20456	10093
20 — 29	13469	5824	7645	6,4	8,4	15482	7763
30 — 39	10960	5034	5926	5,5	6,5	13287	6544
40 — 49	8444	4055	4389	4,5	4,8	8339	4145
50 — 59	7653	3669	3984	4,0	4,4	6739	3311
powyżej 60 i niewiadomy	6969	3445	3524	3,8	3,9	5270	2549
	Miasta					Mia	
Ogółem	5603	2622	2981	46,8	53,2	5846	2926
0 — 9	1207	602	605	10,7	10,8	1504	764
10 — 19	1477	715	762	12,8	13,6	1162	471
20 — 29	864	344	520	6,1	9,3	1390	895
30 — 39	727	350	377	6,3	6,7	699	310
40 — 49	503	231	272	4,1	4,9	438	191
50 — 59	458	212	246	3,8	4,4	319	142
powyżej 60 i niewiadomy	367	168	199	3,0	3,5	334	153
	Wieś					Wieś	
Ogółem	85413	40829	44584	47,8	52,2	90486	44876
0 — 9	19093	9582	9511	11,2	11,1	25255	12633
10 — 19	21744	10525	11219	12,3	13,1	19294	9622
20 — 29	12605	5480	7125	6,4	8,4	14092	6868
30 — 39	10233	4684	5549	5,5	6,5	12588	6234
40 — 49	7941	3824	4117	4,5	4,8	7901	3954
50 — 59	7195	3457	3738	4,1	4,4	6420	3169
powyżej 60 i niewiadomy	6602	3277	3325	3,8	3,9	4936	2396

Biłgoraj

Wiek	1897			Przyrost ludności r. 1897 — 1921					
	Kobiet	% mężczyzn	% kobiet	Liczby bezwzględne			W odsetkach		
				Razem	Mężczyzn	Kobiet	Razem	Mężczyzn	Kobiet
	i wieś								
Ogółem	48530	49,6	50,4	- 5316	- 4351	- 965	+ 5,5	- 4,5	- 1,0
0 — 9	13362	13,9	13,9	- 6459	- 3213	- 3246	- 6,7	- 3,3	- 3,4
10 — 19	10363	10,5	10,8	+ 2765	+ 1147	+ 1618	+ 2,9	+ 1,2	+ 1,7
20 — 29	7719	8,1	8,0	- 2013	- 1939	- 74	- 2,1	- 2,0	- 0,1
30 — 39	6743	6,8	7,0	- 2337	- 1510	- 817	- 2,4	- 1,6	- 0,8
40 — 49	4194	4,3	4,4	+ 105	- 90	+ 195	+ 0,1	- 0,1	+ 0,2
50 — 59	3428	3,4	3,5	+ 914	+ 358	+ 556	+ 0,9	+ 0,4	+ 0,6
powyżej 60 i niewiadomy	2721	2,6	2,8	+ 1699	+ 896	+ 803	+ 1,8	+ 0,9	+ 0,8
	s t a								
Ogółem	2920	50,1	49,9	- 243	- 304	+ 61	+ 4,2	- 5,2	+ 1,0
0 — 9	740	13,1	12,7	- 297	- 162	- 135	- 5,1	- 2,8	- 2,3
10 — 19	691	8,1	11,8	+ 315	+ 244	+ 71	+ 5,4	+ 4,2	+ 1,2
20 — 29	495	15,3	8,5	- 526	- 551	+ 25	- 9,0	- 9,4	+ 0,4
30 — 39	389	5,3	6,6	+ 28	+ 40	- 12	+ 0,5	+ 0,7	- 0,2
40 — 49	247	3,3	4,2	- 65	+ 40	+ 25	+ 1,1	+ 0,7	+ 0,4
50 — 59	177	2,4	3,0	+ 139	+ 70	+ 69	+ 2,4	+ 1,2	+ 1,2
powyżej 60 i niewiadomy	181	2,6	3,1	+ 33	+ 15	+ 18	+ 0,5	+ 0,2	+ 0,3
	W i e ś								
Ogółem	45610	49,6	50,4	- 5073	- 4047	- 1026	- 5,6	- 4,5	- 1,1
0 — 9	12622	14,0	13,9	- 6162	- 3051	- 3111	- 6,8	- 3,4	- 3,4
10 — 19	9672	10,0	10,7	+ 2450	+ 903	+ 1547	+ 2,7	+ 1,0	+ 1,7
20 — 29	7224	7,6	8,0	- 1487	- 1388	- 99	- 1,6	- 1,5	- 0,1
30 — 39	6354	4,4	7,0	- 2355	- 1550	- 805	- 2,6	- 1,7	- 0,9
40 — 49	3947	3,5	4,4	+ 40	- 130	+ 170	0,0	- 0,2	+ 0,2
50 — 59	3251	3,5	3,6	+ 775	+ 288	+ 487	+ 0,8	+ 0,3	+ 0,5
powyżej 60 i niewiadomy	2540	2,6	2,8	+ 1666	+ 881	+ 785	+ 1,9	+ 1,0	+ 0,9

P o w i a t

Tabl. 3

W i e k	R o k 1921					R o k	
	Razem	Mężczyzn	Kobiet	% mężczyzn	% kobiet	Razem	Mężczyzn
	M i a s t a i w i e ś					M i a s t a	
Ogółem	88381	42093	46288	47,6	52,4	87731	44689
0 — 9	19139	9524	9615	10,8	10,9	23102	11598
10 — 19	22345	10621	11724	12,0	13,3	17154	8284
20 — 29	13319	5593	7726	6,3	8,7	16480	9299
30 — 39	10137	4784	5353	5,4	6,1	12075	6112
40 — 49	8332	4143	4189	4,7	4,7	6985	3529
50 — 59	7617	3671	3946	4,2	4,5	6115	2937
powyżej 60 i niewiadomy	7492	3757	3735	4,2	4,2	5820	2930
	M i a s t a					M i a	
Ogółem	17455	8034	9421	46,0	54,0	19697	10714
0 — 9	3620	1772	1848	10,1	10,6	5077	2554
10 — 19	4611	2167	2444	12,4	14,0	3784	1768
20 — 29	2775	1077	1698	6,2	9,7	4949	3540
30 — 39	2136	973	1163	5,6	6,7	2297	1141
40 — 49	1631	789	842	4,5	4,8	1394	667
50 — 59	1401	659	742	3,8	4,3	1181	523
powyżej 60 i niewiadomy	1281	597	684	3,4	3,9	1015	521
	W i e ś					W i e ś	
Ogółem	70926	34059	36867	48,0	52,0	68034	33975
0 — 9	15519	7752	7767	10,9	11,0	18025	9044
10 — 19	17734	8454	9280	11,9	13,1	13370	6516
20 — 29	10544	4516	6028	6,4	8,5	11531	5759
30 — 39	8001	3811	4190	5,4	5,9	9778	4971
40 — 49	6701	3354	3347	4,7	4,7	5591	2862
50 — 59	6216	3012	3204	4,2	4,5	4934	2414
powyżej 60 i niewiadomy	6211	3160	3051	4,5	4,3	4805	2409

R a d z y ń

1897	Przyrost ludności r. 1897 — 1921								
	Kobiet	% mężczyzn	% kobiet	Liczby bezwzględne			W odsetkach		
				Razem	Mężczyzn	Kobiet	Razem	Mężczyzn	Kobiet
	i w i e ś								
43042	50,9	49,1	+ 650	- 2596	+ 3246	+ 0,7	- 3,0	+ 3,7	
11504	13,2	13,1	- 3963	- 2074	- 1889		- 2,4	- 2,2	
8870	9,4	10,1	+ 5191	+ 2337	+ 2854		+ 2,7	+ 3,3	
7181	10,6	8,2	- 3161	- 3706	+ 545		- 4,2	+ 0,6	
5963	7,0	6,8	- 1938	- 1328	- 610		- 1,5	- 0,7	
3456	4,0	3,9	+ 1347	+ 614	+ 733		+ 0,7	+ 0,8	
3178	3,4	3,6	+ 1502	+ 734	+ 768		+ 0,8	+ 0,9	
2890	3,3	3,3	+ 1672	+ 827	+ 845		+ 0,9	+ 1,0	
	s t a								
8983	54,4	45,6	- 2242	- 2680	+ 438	- 11,4	- 13,6	+ 2,2	
2523	13,0	12,8	- 1457	- 782	- 675		- 4,0	- 3,4	
2016	9,0	10,2	+ 827	+ 399	+ 428		+ 2,0	+ 2,2	
1409	18,0	7,2	- 2174	+ 2463	+ 289		- 12,5	+ 1,4	
1156	5,8	5,9	- 161	- 168	+ 7		- 0,8	0,0	
727	3,4	3,7	+ 237	+ 122	+ 115		+ 0,6	+ 0,6	
658	2,6	3,3	+ 220	+ 136	+ 84		+ 0,7	+ 0,4	
494	2,6	2,5	+ 266	+ 76	+ 190		+ 0,4	+ 1,0	
	W i e ś								
34059	49,9	50,1	+ 2892	+ 84	+ 2808	+ 4,2	+ 0,1	+ 4,1	
8981	13,3	13,2	- 2506	- 1292	- 1214		- 1,9	- 1,8	
6854	9,6	10,1	+ 4364	+ 1938	+ 2426		+ 2,8	+ 3,5	
5772	8,5	8,5	- 987	- 1243	+ 256		- 1,8	+ 0,4	
4807	7,3	7,1	- 1777	- 1160	- 617		- 1,7	- 0,9	
2729	4,2	4,0	+ 1110	+ 492	+ 618		+ 0,7	+ 0,9	
2520	3,5	3,7	+ 1282	+ 598	+ 684		+ 0,9	+ 1,0	
2396	3,5	3,5	+ 1306	+ 751	+ 655		+ 1,1	+ 1,0	

P o w i a t

Tabl. 3

W i e k	R o k 1921					R o k	
	Razem	Mężczyzn	Kobiet	% mężczyzn	% kobiet	Razem	Mężczyzn
	M i a s t a i w i e ś					M i a s t a	
Ogółem	76718	36860	39858	48,0	52,0	98035	49389
0 — 9	16165	8100	8065	10,6	10,5	27382	13799
10 — 19	19471	9327	10144	12,2	13,2	20252	10011
20 — 29	11529	4866	6663	6,3	8,7	16657	8439
30 — 39	9653	4676	4977	6,1	6,5	13360	6822
40 — 49	7821	3949	3872	5,1	5,1	7876	3908
50 — 59	6294	3070	3224	4,0	4,2	6782	3418
powyżej 60 i niewiadomy	5785	2872	2913	3,7	3,8	5726	2992
	M i a s t a					M i a	
Ogółem	17969	8562	9407	47,6	52,4	13333	7025
0 — 9	4038	2035	2003	11,3	11,2	3602	1826
10 — 19	4683	2255	2428	12,5	13,5	2683	1245
20 — 29	2672	1097	1575	6,1	8,8	2847	1880
30 — 39	2079	976	1103	5,4	6,1	1692	843
40 — 49	1738	839	899	4,7	5,0	955	463
50 — 59	1513	751	762	4,2	4,2	840	414
powyżej 60 i niewiadomy	1246	609	637	3,4	3,5	714	354
	W i e ś					W i e ś	
Ogółem	58749	28298	30451	48,2	51,8	84702	42364
0 — 9	12127	6065	6062	10,3	10,3	23780	11973
10 — 19	14788	7072	7716	12,0	13,1	17569	8766
20 — 29	8857	3769	5088	6,4	8,7	13810	6559
30 — 39	7574	3700	3874	6,3	6,6	11668	5979
40 — 49	6083	3110	2973	5,3	5,0	6921	3445
50 — 59	4781	2319	2462	4,0	4,2	5942	3004
powyżej 60 i niewiadomy	4539	2263	2276	3,9	3,9	5012	2638

W ł o d a w a

1897	Przyrost ludności r. 1897 — 1921								
	Kobiet	% mężczyzn	% kobiet	Liczby bezwzględne			W odsetkach		
				Razem	Mężczyzn	Kobiet	Razem	Mężczyzn	Kobiet
	i w i e ś								
	48646	50,4	49,6	-21317	-12529	+ 8788	- 21,7	- 12,8	- 8,9
	13583	14,1	13,9	-11217	- 5699	- 5518		- 5,8	- 5,6
	10241	10,2	10,4	- 781	- 684	- 97		- 0,7	- 0,1
	8218	8,6	8,4	- 5128	- 3573	- 1555		- 3,6	- 1,6
	6538	7,0	6,7	- 3707	- 2146	- 1561		- 2,2	- 1,6
	3968	4,0	4,0	- 55	+ 41	- 96		0,0	- 0,1
	3364	3,5	3,4	- 488	- 348	- 140		- 0,4	- 0,1
	2734	3,0	2,8	+ 59	- 120	+ 179		- 0,1	+ 0,2
	M i a s t a								
	6308	52,7	47,3	+ 4636	+1537	+ 3099	+ 34,8	+ 11,5	+ 23,3
	1776	13,7	13,3	+ 436	+ 209	+ 227		+ 1,6	+ 1,7
	1438	9,3	10,8	+ 2000	+1010	+ 990		+ 7,6	+ 7,4
	967	14,1	7,2	- 175	- 783	+ 608		- 5,9	+ 4,6
	849	6,3	6,4	+ 387	+ 133	+ 254		+ 1,0	+ 1,9
	492	3,5	3,7	+ 783	+ 376	+ 407		+ 2,8	3,1
	426	3,1	3,2	+ 673	+ 337	+ 336		+ 2,5	+ 2,5
	360	2,7	2,7	+ 532	+ 255	+ 277		+ 1,9	+ 2,1
	W i e ś								
	42338	50,0	50,0	-25953	-14066	-11887	+ 30,6	- 16,6	- 14,0
	11807	14,1	13,9	-11653	- 5908	- 5745		- 7,0	- 6,8
	8803	10,4	10,4	- 2781	- 1694	- 1087		- 2,0	- 1,3
	7251	7,7	8,6	- 4953	- 2790	- 2163		- 3,3	- 2,5
	5689	7,1	6,7	- 4094	- 2279	- 1815		- 2,7	2,1
	3476	4,1	4,1	- 838	- 335	- 503		- 0,4	- 0,6
	2938	3,5	3,5	- 1161	- 685	- 476		- 0,8	- 0,6
	2374	3,1	2,8	- 473	- 375	- 98		- 0,4	- 0,1

Powiat

Tabl. 3

Wiek	Rok 1921					Rok	
	Razem	Mężczyzn	Kobiet	% mężczyzn	% kobiet	Razem	Mężczyzn
	Miasta i wieś					Miasta	
Ogółem	82772	39804	42968	48,1	51,9	72476	35952
0 — 9	20002	9986	10016	12,1	12,1	21205	10662
10 — 19	21187	10412	10775	12,6	13,0	15039	7413
20 — 29	12260	5113	7147	6,2	8,6	10893	5097
30 — 39	9006	4152	4854	5,0	5,9	9493	4732
40 — 49	7418	3644	3774	4,4	4,5	5859	3009
50 — 59	6555	3278	3277	3,9	4,0	4987	2472
powyżej 60 i niewiadomy	6344	3219	3125	3,9	3,8	5000	2567
	M i a s t a					M i a	
Ogółem	8522	4056	4466	47,6	52,4	8268	3936
0 — 9	1983	999	984	11,7	11,5	2488	1251
10 — 19	2163	1063	1100	12,5	12,9	1795	862
20 — 29	1267	528	739	6,2	8,7	1181	525
30 — 39	947	443	504	5,2	5,9	1113	522
40 — 49	778	365	413	4,3	4,8	617	288
50 — 59	723	336	387	3,9	4,5	541	236
powyżej 60 i niewiadomy	661	322	339	3,8	4,0	533	252
	W i e ś					W i e ś	
Ogółem	74250	35748	38502	48,1	51,9	64208	32016
0 — 9	18019	8987	9032	12,1	12,2	18717	9411
10 — 19	19024	9349	9675	12,6	13,0	13244	6551
20 — 29	10993	4585	6408	6,2	8,6	9712	4572
30 — 39	8059	3709	4350	5,0	5,9	8380	4210
40 — 49	6640	3279	3361	4,4	4,5	5242	2721
50 — 59	5832	2942	2890	3,9	3,9	4446	2236
powyżej 60 i niewiadomy	5683	2897	2786	3,9	3,8	4467	2315

Węgrów

1897	Przyrost ludności r. 1897 — 1921								
	Kobiet	% mężczyzn	% kobiet	Liczby bezwzględne			W odsetkach		
				Razem	Mężczyzn	Kobiet	Razem	Mężczyzn	Kobiet
	i wieś								
	36524	49,6	50,4	+ 10296	+ 3852	+ 6444	+ 14,2	+ 5,3	+ 8,9
	10543	14,7	14,5	- 1203	- 676	- 527		- 0,9	- 0,7
	7626	10,2	10,5	+ 6148	+ 2999	+ 3149		+ 4,1	+ 4,3
	5796	7,0	8,0	+ 1367	+ 16	+ 1351		0,0	+ 1,9
	4761	6,5	6,6	- 487	- 580	+ 93		- 0,8	+ 0,1
	2850	4,2	3,9	+ 1559	+ 635	+ 924		+ 0,9	+ 1,3
	2515	3,4	3,5	+ 1568	+ 806	+ 762		+ 1,1	+ 1,1
	2433	3,6	3,4	+ 1344	+ 652	+ 692		+ 0,9	+ 0,9
	s t a								
	4332	47,6	52,4	+ 254	+ 120	+ 134	+ 3,1	+ 1,5	+ 1,6
	1237	15,1	14,9	- 505	+ 252	- 253		- 3,0	- 3,1
	933	10,4	11,3	+ 368	+ 201	+ 167		+ 2,4	+ 2,0
	656	6,3	7,3	+ 86	+ 3	+ 83		0,0	+ 1,0
	591	6,3	7,1	- 166	- 79	- 87		- 0,9	- 1,0
	329	3,5	4,0	+ 161	+ 77	+ 84		+ 0,9	+ 1,0
	305	2,9	3,7	+ 182	+ 100	+ 82		+ 1,2	+ 1,0
	281	3,1	3,4	+ 128	+ 70	+ 58		+ 0,9	+ 0,7
	W i e ś								
	32192	49,9	50,1	+ 10042	+ 3732	+ 6310	+ 15,6	+ 5,8	+ 9,8
	9306	14,7	14,5	- 698	- 424	- 274		- 0,7	- 0,4
	6693	10,2	10,4	+ 5780	+ 2798	+ 2982		+ 4,4	+ 4,6
	5140	7,1	8,0	+ 1281	+ 13	+ 1268		0,0	+ 2,0
	4170	6,6	6,5	- 321	- 501	+ 180		- 0,8	+ 0,3
	2521	4,2	3,9	+ 1398	+ 558	+ 840		+ 0,9	+ 1,3
	2210	3,5	3,4	+ 1386	+ 706	+ 680		+ 1,1	+ 1,0
	2152	3,6	3,4	+ 1216	+ 582	+ 634		+ 0,9	+ 1,0

P o w i a t

Tabl. 3

W i e k	Rok 1921					Rok	
	Razem	Mężczyzn	Kobiet	% mężczyzn	% kobiet	Razem	Mężczyzn
	M i a s t a i w i e ś					M i a s t a	
Ogółem	76079	36631	39448	48,1	51,9	68013	33789
0 — 9	17345	8676	8669	11,4	11,4	18640	9352
10 — 19	19373	9507	9866	12,5	13,0	13625	6678
20 — 29	11065	4575	6499	6,0	8,5	10513	4900
30 — 39	8425	3907	4518	5,1	5,9	9305	4764
40 — 49	6877	3253	3624	4,3	4,8	5595	2879
50 — 59	6550	3308	3242	4,3	4,3	5006	2462
powyżej 60 i niewiadomy	6444	3405	3039	4,5	4,0	5329	2754
	M i a s t a					M i a	
Ogółem	8055	3848	4207	47,8	52,2	7265	3536
0 — 9	1774	897	877	11,1	10,9	2144	1019
10 — 19	2212	1138	1074	14,1	13,3	1513	770
20 — 29	1199	446	753	5,5	9,3	1123	500
30 — 39	883	409	474	5,1	5,9	986	492
40 — 49	752	351	401	4,4	5,0	534	266
50 — 59	644	317	327	3,9	4,1	479	230
powyżej 60 i niewiadomy	591	290	301	3,6	3,7	486	259
	W i e ś					W i e ś	
Ogółem	68024	32783	35241	48,2	51,8	60748	30253
0 — 9	15571	7779	7792	11,4	11,5	16496	8333
10 — 19	17161	8369	8792	12,3	12,9	12112	5908
20 — 29	9866	4129	5737	6,1	8,4	9390	4400
30 — 39	7542	3498	4044	5,1	6,0	8319	4272
40 — 49	6125	2902	3223	4,3	4,7	5061	2613
50 — 59	5906	2991	2915	4,4	4,3	4527	2232
powyżej 60 i niewiadomy	5853	3115	2738	4,6	4,0	4843	2495

S o k o ł ó w

1897	Przyrost ludności r. 1897 — 1921								
	Kobiet	% mężczyzn	% kobiet	Liczby bezwzględne			W odsetkach		
				Razem	Mężczyzn	Kobiet	Razem	Mężczyzn	Kobiet
	i w i e ś								
	34224	49,7	50,3	+ 8066	+ 2842	+ 5224	+ 11,9	+ 4,2	+ 7,7
	9288	13,8	13,7	- 1295	- 676	- 619		- 1,0	- 0,9
	6947	9,8	10,2	+ 5748	+ 2829	+ 2919		+ 4,2	+ 4,3
	5613	7,2	8,2	+ 552	- 325	+ 867		- 0,5	+ 1,3
	4541	7,0	6,7	- 880	- 857	- 23		- 1,2	0,0
	2716	4,2	4,0	+ 1282	+ 374	+ 908		+ 0,5	+ 1,3
	2544	3,6	3,7	+ 1544	+ 846	+ 698		+ 1,2	+ 1,0
	2575	4,1	3,8	+ 1115	+ 651	+ 464		+ 1,0	+ 0,7
	s t a								
	3729	48,7	51,3	+ 790	+ 312	+ 478	+ 10,9	+ 4,3	+ 6,6
	1125	14,0	15,5	- 370	- 122	- 248		- 1,7	- 3,4
	743	10,6	10,2	+ 699	+ 368	+ 331		+ 5,1	+ 4,6
	623	6,9	8,6	+ 76	- 54	+ 130		- 0,8	+ 1,8
	494	6,8	6,8	- 103	- 83	- 20		- 1,1	- 0,3
	268	3,7	3,7	+ 218	+ 85	+ 133		+ 1,2	+ 1,8
	249	3,1	3,4	+ 165	+ 87	+ 78		+ 1,2	+ 1,1
	227	3,6	3,1	+ 105	+ 31	+ 74		+ 0,4	+ 1,0
	W i e ś								
	30495	49,8	50,2	+ 7276	+ 2530	+ 4746	+ 12,0	+ 4,2	+ 7,8
	8163	13,7	13,4	- 925	- 554	- 371		- 0,9	- 0,6
	6204	9,7	10,2	+ 5049	+ 2461	+ 2588		+ 4,1	+ 4,3
	4990	7,3	8,2	+ 476	- 271	+ 747		- 0,4	+ 1,2
	4047	7,0	6,7	- 777	- 774	- 3		- 1,3	0,0
	2448	4,3	4,0	+ 1064	+ 289	+ 775		+ 0,5	+ 1,3
	2295	3,7	3,8	+ 1379	+ 759	+ 620		+ 1,2	+ 1,0
	2348	4,1	3,9	+ 1010	+ 620	+ 390		+ 1,0	+ 0,6

Powiat Kon

Tabl. 3

Wiek	Rok 1921					Rok	
	Razem	Mężczyzn	Kobiet	% mężczyzn	% kobiet	Razem	Mężczyzn
	Miasta i wieś					Miasta	
Ogółem	65055	31238	33817	48,0	52,0	61333	30178
0 — 9	14037	7033	7004	10,8	10,8	15988	7939
10 — 19	16845	8234	8611	12,7	13,2	12368	5970
20 — 29	9615	3942	5673	6,1	8,7	10141	4801
30 — 39	7781	3677	4104	5,6	6,3	8573	4233
40 — 49	5936	2937	2999	4,5	4,6	5477	2745
50 — 59	5528	2745	2783	4,2	4,3	4457	2246
powyżej 60 i niewiadomy	5313	2670	2643	4,1	4,1	4329	2244
	Miasta					Mia	
Ogółem	7248	3479	3769	48,0	52,0	3861	1910
0 — 9	1576	789	787	10,9	10,9	1061	529
10 — 19	1867	919	948	12,7	13,1	823	359
20 — 29	1105	472	633	6,5	8,7	702	405
30 — 39	847	386	461	5,3	6,4	503	234
40 — 49	665	321	344	4,4	4,7	302	154
50 — 59	619	307	312	4,3	4,3	228	115
powyżej 60 i niewiadomy	569	285	284	3,9	3,9	242	114
	Wieś					Wieś	
Ogółem	57807	27759	30048	48,0	52,0	57472	28268
0 — 9	12464	6244	6217	10,8	10,8	14927	7410
10 — 19	14978	7315	7663	12,7	13,2	11545	5611
20 — 29	8510	3470	5040	6,0	8,7	9439	4396
30 — 39	6934	3291	3643	5,7	6,3	8070	3999
40 — 49	5271	2616	2655	4,5	4,6	5175	2591
50 — 59	4909	2438	2471	4,2	4,3	4229	2131
powyżej 60 i niewiadomy	4744	2385	2359	4,1	4,1	4087	2130

stantynów

Wiek	1897			Przyrost ludności r. 1897 — 1921					
	Kobiet	% mężczyzn	% kobiet	Liczby bezwzględne			W odsetkach		
				Razem	Mężczyzn	Kobiet	Razem	Mężczyzn	Kobiet
	i wieś			i wieś					
Ogółem	31155	49,2	50,8	+ 3722	+ 1060	+ 2662	+ 6,1	+ 1,7	+ 4,3
0 — 9	8049	12,9	13,1	- 1951	- 906	- 1045		- 1,5	- 1,7
10 — 19	6398	9,7	10,4	+ 4477	+ 2264	+ 2213		+ 3,7	+ 3,6
20 — 29	5340	7,8	8,7	- 526	- 859	+ 333		- 1,4	+ 0,5
30 — 39	4340	6,9	7,1	- 792	- 556	- 236		- 0,9	- 0,4
40 — 49	2732	4,5	4,5	+ 459	+ 192	+ 267		+ 0,3	+ 0,4
50 — 59	2211	3,7	3,6	+ 1071	+ 499	+ 572		+ 0,8	+ 0,9
powyżej 60 i niewiadomy	2085	3,7	3,4	+ 984	+ 426	+ 558		+ 0,7	+ 0,9
	Miasta			Miasta					
Ogółem	1951	49,5	50,5	+ 3387	- 1569	+ 1818	+ 87,7	+ 40,6	+ 47,1
0 — 9	532	13,7	13,8	+ 515	+ 260	+ 255		+ 6,8	+ 6,6
10 — 19	464	9,3	12,0	+ 1044	+ 560	+ 484		+ 14,5	+ 12,5
20 — 29	297	10,5	7,7	+ 403	+ 67	+ 336		+ 1,7	+ 8,7
30 — 39	269	6,1	7,0	+ 344	+ 152	+ 192		+ 3,9	+ 5,0
40 — 49	148	4,0	3,8	+ 363	+ 167	+ 196		+ 4,3	+ 5,1
50 — 59	113	3,0	2,9	+ 391	+ 192	+ 199		+ 5,0	+ 5,2
powyżej 60 i niewiadomy	128	2,9	3,3	+ 327	+ 171	+ 156		+ 4,4	+ 4,0
	Wieś			Wieś					
Ogółem	29204	49,2	50,8	+ 335	- 509	+ 844	+ 0,6	- 0,9	+ 1,5
0 — 9	7517	12,9	13,1	- 2466	- 1166	- 1300		- 2,0	- 2,3
10 — 19	5934	9,8	10,3	+ 3433	+ 1704	+ 1729		+ 3,0	+ 3,0
20 — 29	5043	7,6	8,8	- 929	- 926	- 3		- 1,6	0,0
30 — 39	4071	7,0	7,1	- 1136	- 708	- 428		- 1,2	- 0,7
40 — 49	2584	4,5	4,5	+ 96	+ 25	+ 71		0,0	+ 0,1
50 — 59	2098	3,7	3,6	+ 680	+ 307	+ 373		+ 0,5	+ 0,7
powyżej 60 i niewiadomy	1957	3,7	3,4	+ 657	+ 255	+ 402		+ 0,4	+ 0,7

Powiat

Tabl. 3

Wiek	Rok 1921					Rok	
	Razem	Mężczyzn	Kobiet	% mężczyzn	% kobiet	Razem	Mężczyzn
	Miasta i wieś					Miasta	
Ogółem	59520	28364	31156	47,7	52,3	76687	39256
0 — 9	12109	6122	5987	10,3	11,1	20369	10134
10 — 19	15611	7432	8179	12,5	13,7	15333	7511
20 — 29	9133	3806	5327	6,4	8,9	14887	8535
30 — 39	7213	3465	3748	5,8	6,3	10158	5090
40 — 49	5841	2830	3011	4,8	5,1	5937	2982
50 — 59	4987	2475	2512	4,2	4,2	5182	2521
powyżej 60 i niewiadomy	4626	2234	2392	3,7	4,0	4821	2483
	M i a s t a					M i a	
Ogółem	14924	6892	8032	46,2	53,8	17197	9849
0 — 9	2995	1535	1460	10,3	9,8	3977	1959
10 — 19	3947	1844	2103	12,4	14,1	3357	1657
20 — 29	2388	885	1503	5,9	10,1	5210	4006
30 — 39	1892	917	975	6,2	6,5	1870	880
40 — 49	1465	662	803	4,4	5,4	1162	570
50 — 59	1223	588	635	3,9	4,2	854	385
powyżej 60 i niewiadomy	1014	461	553	3,1	3,7	767	392
	W i e ś					W i e ś	
Ogółem	44596	21472	23124	48,1	51,9	59490	29407
0 — 9	9114	4587	4527	10,3	10,2	16392	8175
10 — 19	11664	5588	6076	12,5	13,6	11976	5854
20 — 29	6745	2921	3824	6,5	8,6	9677	4529
30 — 39	5321	2548	2773	5,7	6,2	2288	4210
40 — 49	4376	2168	2208	4,9	5,0	4775	2412
50 — 59	3764	1887	1877	4,2	4,2	4328	2136
powyżej 60 i niewiadomy	3612	1773	1839	4,0	4,1	4054	2091

Biała

1897			Przyrost ludności r. 1897 — 1921					
Kobiet	% mężczyzn	% kobiet	Liczby bezwzględne			W odsetkach		
			Razem	Mężczyzn	Kobiet	Razem	Mężczyzn	Kobiet
i wieś								
37431	51,2	48,8	- 17167	- 10892	- 6275	- 22,4	- 14,2	- 8,2
10235	13,2	13,3	- 8260	- 4012	- 4248		- 5,2	- 5,6
7822	9,8	10,2	+ 278	- 79	+ 357		- 0,1	+ 0,5
6352	11,1	8,3	- 5754	- 4729	- 1025		- 6,2	- 1,4
5068	6,6	6,0	- 2945	- 1625	- 1320		- 2,1	- 1,7
2955	3,9	3,9	- 96	- 152	+ 56		- 0,2	+ 0,1
2661	3,3	3,5	- 195	- 46	- 149		- 0,1	- 0,2
2338	3,3	3,0	- 195	- 249	+ 54		- 0,3	+ 0,1
s t a								
7348	57,3	42,7	- 2273	- 2957	+ 684	- 13,2	- 17,2	+ 4,0
2018	11,4	11,7	- 982	- 424	- 552		- 2,5	- 3,2
1700	9,6	9,9	+ 590	+ 187	+ 403		+ 1,1	+ 2,3
1204	23,3	7,0	- 2822	- 3121	+ 299		- 18,1	+ 1,7
990	5,2	5,8	+ 22	+ 37	- 15		+ 0,2	- 0,1
592	3,3	3,4	+ 303	+ 92	+ 211		+ 0,5	+ 1,2
469	2,2	2,7	+ 369	+ 203	+ 166		+ 1,2	+ 1,0
375	2,3	2,2	+ 247	+ 69	+ 178		+ 0,4	+ 1,1
W i e ś								
30093	49,4	50,6	- 14894	- 7935	- 6959	- 25,0	- 13,3	- 11,7
8217	13,7	13,8	- 7278	- 3588	- 3690		- 6,0	- 6,2
6122	9,8	10,3	- 312	- 266	- 46		- 0,5	- 0,1
5148	7,6	8,7	- 2932	- 1608	- 1324		- 2,7	- 2,2
4078	7,1	6,9	- 2967	- 1662	- 1305		- 2,8	- 2,2
2363	4,1	4,0	- 399	- 244	- 155		- 0,4	- 0,3
2192	3,6	3,7	- 564	- 249	- 315		- 0,4	- 0,5
1963	3,5	3,2	- 442	- 318	- 124		- 0,5	- 0,2

Wyznanie i narodowość.

Woj. Lubelskie powstało z gubernij, w których władze rosyjskie z nadmierną gorliwością starały się mnożyć rosjan kosztem polaków, a dawniejszych unitów zapisywać jako prawosławnych. Z tego powodu przyrost ludności prawosławnej, a zatem rosjan, robi szybkie postępy, a ludność katolicka i polska się kurczy. Na przyrost ludności prawosławnej wpływa art. 200 prawa o małżeństwie z roku 1836. Mocą tego prawa dzieci płci obojej zrodzone w małżeństwach, gdzie jedno z rodziców wyznaje religję prawosławną, albo grecko-unicką winny być wychowane w tej religii. Do roku 1875 uznawano istnienie unitów, w tym jednak roku nastąpiło włączenie ich do kościoła prawosławnego. Dokonało się to rzekomo na żądanie duchowieństwa unickiego. Z cerkwią prawosławną złączyło się wówczas 126 duchownych, 147 parafij i 134 tysiące ludności.¹

Pozornie wyrównywał tę krzywdzącą ludność i Polskę aneksję ukaz najwyższy z 30 kwietnia 1905 r., pozwalający unitom powracać do dawnej wiary t. j. do katolicyzmu. Korzystało z tego promienia łaski, wywołanej rewolucją, około 100.000 osób — 98.153. Skoro jednak groza rewolucji minęła, działacze rusyfikatorzy jęli obmyślać nowe sposoby odzyskania ludności, rzekomo rosyjskiej, wydzielając powiaty i gminy o pewnym odsetku ludności prawosławnej. W taki sposób uchwała dumy rosyjskiej wyodrębniła w 1912 roku gub. Chełmską z miastem Chełm z terenów gub. Lubelskiej i Siedleckiej.

Jako usprawiedliwienie tej nowej jednostki administracyjnej przyjęto projekt ułożony przez profesora uniwersytetu warszawskiego Francewa, który na podstawie skonstruowanej sztucznie statystyki wydaje w 1909 r. mapy rosyjskiej i prawosławnej ludności Rusi Chełmskiej. Pomysł wyszedł od chełmskiego bractwa Bogarodzicy, a mapy miały prostować cyfry urzędowe. Jak wykazał Dziewulski cyfry te nie brały pod uwagę wymienionych wyżej 100.000 konwersów unickich, uważając ich w dalszym ciągu za prawosławnych. A nawet i z tem pominięciem ludność prawosławna, tworzonej nowej gubernii nie stanowiła większości lecz tylko 38%. A mia-

¹ Henryk Wiercieński, *Opis statystyczny*, str. 145—147.

nowicie wydzielone terytorjum liczyło 758.408 ludności, w tem katolików 310677, prawosławnych 304885, żydów 114410, innych wyznań 28436. Nie było podstawy prawnej ani etnograficznej, cyfry zaś wyznaniowe zawiodły. Franczew usiłował tedy stworzyć dla projektu wyodrębnienia podstawę narodowościową, ale statystyka narodowościowa była w Rosji bardzo niedoskonałą,¹ a cała sprawa była jednym więcej nadużyciem i krzywdą, przeciw której protestowało całe społeczeństwo polskie.²

Przedwojenne traktowanie Woj. Lubelskiego jako ziemi należnej Rosji uniemożliwia posługiwanie się spisem z 1897 r. dla porównania stosunków narodowościowych. Rozpatrujemy zatem narodowość tylko na podstawie dat z 1921 r. Spis polski uwzględnia narodowość polską, rusińską, żydowską, białoruską, niemiecką, litewską, rosyjską, czeską oraz inną i niewiadomą.

Według tych danych dawała narodowość osób:

	Ogółem	Na 1000 mieszkańców
Polska	1.782.221	854
Rusińska	63.079	30
Żydowska	227.902	109
Białoruska	2.106	1
Niemiecka	10.933	5
Rosyjska	1.351	0,7
Inne	359	0,3

Narodowości niewymienione zaliczam do ostatniej rubryki, jako stanowiące znikomą mniejszość.

Dane wyznaniowe są pewniejsze, tak że można się niemi posługiwać także do spisu z 1897 r. nie utożsamiając ich przecież z narodowością,³ ponieważ wyznanie było wielokroć narzucone (Tabl. 4).

¹ Warszawski komitet statystyczny nie prowadził jej wcale.

² Stefan Dziewulski, *Statystyka ludności gub. Lubelskiej*, Warszawa 1909. Tenże, *Statystyka projektu rządowego o wyodrębnieniu Chełmszczyzny w świetle krytyki*, *Ekonomista*, z. 4, 1910 r.

³ Nie pierwszy to raz zresztą Polacy rezygnować musieli ze statystyki narodowościowej. Nietylko Rosją, gdzie statystyka stała na bardzo niskim poziomie, ale nawet Niemcy podporządkowują metody obliczeń względem politycznym. Wszak spis z 1890 r. uwzględnia narodowość, a z natężeniem polityki antypolskiej stoi niewątpliwie w związku pominięcie rubryki „narodowość” w spisie z 1900 r.

L u d n o ś ć w e d ł u g w y z n a ń

Tabl. 4

Województwo Powiaty	Rok 1921							Rok 1897					Przyrost ludności - rok 1897 - 1921															
	Rz.-kat.	Prawo- sławni	Staro- zakon.	Inne wyzn.	Ogółem	Odsetki			Rz.-kat.	Prawo- sławni	Staro- zakon.	Inne wyzn.	Ogółem	Odsetki			Rz.-kat.	Prawo- sławni	Staro- zakon.	Inne wyzn.	Ogółem	O d s e t k i						
						rz.-k.	praw.	star.						rz.-k.	praw.	star.						Od ogółu ludności	Od poszczególnych wyznań					
													rz.-k.	praw.	star.					rz.-k.	praw.	staroz.	rz.-kat.	praw.	staroz.	in. wyz.		
Woj. Lubelskie .	1619755	152598	287639	27959	2087951	77,6	7,3	13,8	1243460	368872	277356	43120	1932808	64,3	19,1	14,3	-376295	-216274	+10283	-15161	+155143	+19,5	-11,2	+0,5	+30,3	-58,6	+3,7	-35,2
Miasta . . .	170293	4616	171542	1803	348254	48,9	1,3	49,3	84469	52892	136954	4208	278523	30,3	19,0	49,2	+85824	-48276	+34588	-2405	+69731	+30,8	-17,3	+12,4	+101,6	-91,3	+25,3	-57,2
Wieś . . .	1449462	147982	116097	26156	1739697	83,3	8,5	6,7	1158991	315980	140402	38912	1654285	70,1	19,1	8,5	+290471	-167998	-24305	-12756	+85412	+17,6	-10,2	-1,5	+25,1	-53,2	-17,3	-32,8
Pow. Biała . . .	37239	9551	11550	1180	59520	62,6	16,0	19,4	30340	29081	16657	609	76687	39,6	37,9	21,7	+6899	-19530	-5107	+571	-17167	+9,0	-25,5	-6,7	+22,7	-67,2	-30,7	+93,7
Miasta . . .	6687	309	7898	30	14924	44,8	2,1	52,9	3411	4402	9121	263	17197	19,8	25,6	53,0	+3276	-4093	-1223	-233	-2273	+19,0	-23,8	-7,1	+96,0	-93,0	-13,4	-88,6
Wieś . . .	30552	9242	3652	1150	44596	68,3	20,7	8,2	26929	24679	7536	346	59490	45,3	41,5	12,7	+3623	-15437	-3884	+804	-14894	+6,1	-25,9	-6,5	+13,5	-62,6	-51,5	+232,4
Pow. Biłgoraj .	65889	15883	9056	188	91016	72,4	17,5	9,9	55927	31371	8958	76	96332	58,1	32,6	9,3	+9962	-15488	+98	+112	-5316	+10,3	-16,1	+0,1	+17,8	-49,4	+1,1	+147,4
Miasta . . .	1771	109	3715	8	5603	31,6	1,9	66,3	1386	967	3486	7	5846	23,7	16,5	59,6	+385	-858	+229	+1	-243	+6,6	-14,7	+3,9	+27,8	-88,7	+6,6	+14,3
Wieś . . .	64118	15774	5341	180	85413	75,1	18,5	6,3	54541	30404	5472	69	90486	60,3	33,6	6,0	+9577	-14630	-131	+111	-5073	+10,6	-16,2	-0,1	+17,6	-48,1	-2,4	+160,9
Pow. Chełm . .	68770	24701	19912	8092	121475	56,6	20,3	16,4	47849	54485	17486	17765	137585	34,8	39,6	12,7	+20921	-29784	+2426	-9673	-16110	+15,2	-21,6	+1,8	+43,7	-54,7	+13,9	-54,4
Miasta . . .	9492	1369	12064	296	23221	40,9	5,9	52,0	2461	8051	7615	325	18452	13,3	43,6	41,3	+7031	-6682	+4449	-29	+4769	+38,1	-36,2	+24,1	+285,7	-83,0	+58,4	-8,9
Wieś . . .	59278	23332	7848	7796	98254	60,3	23,7	8,0	45388	46434	9871	17440	119133	38,1	39,0	8,3	+13890	-23102	-2023	-9644	-20879	+11,7	-19,4	-1,7	+30,6	-49,8	-20,5	-55,3
Pow. Garwolin .	117391	126	17772	2488	137777	85,2	0,1	12,9	99181	1433	17882	2240	120736	82,1	1,2	14,8	+18210	-1307	-110	+248	+17041	+15,1	-1,1	-0,1	+18,4	-91,2	-0,6	+11,1
Miasta . . .	4980	6	7230	8	12224	40,7	0,0	59,1	4470	840	7129	42	12481	35,8	6,7	57,1	+510	-834	+101	-34	-247	+4,1	-6,7	+0,8	+11,4	-99,5	+1,4	-80,9
Wieś . . .	112411	120	10542	2480	125553	89,5	0,1	8,4	94711	593	10753	2198	108255	87,5	0,5	9,9	+17700	-473	-211	+282	+17298	+16,4	-0,4	-0,2	+18,7	-79,8	-2,0	+12,8
Pow. Hrubieszów	50735	38468	13967	671	103841	48,9	37,0	13,5	29666	56058	14778	890	101392	29,2	55,3	14,6	+21069	-17590	-811	-219	+2449	+20,8	-17,3	-0,8	+71,0	-31,4	-5,5	-24,6
Miasta . . .	4978	653	6883	48	12562	39,6	5,2	54,8	3496	4189	7695	58	15438	22,6	27,1	49,8	+1482	-3536	-812	-10	-2876	+9,6	-22,9	-5,3	+42,4	-84,4	-10,6	-1,7
Wieś . . .	45757	37815	7084	623	91279	50,1	41,4	7,8	26170	51869	7083	832	85954	30,4	60,3	8,2	+19587	-14054	+1	-209	+5325	+22,8	-16,4	0,0	+74,8	-27,1	+0,0	-25,1
Pow. Janów . .	117368	697	13407	30	131502	89,3	0,5	10,2	99672	4968	11672	832	117144	85,1	4,2	10,0	+17696	-4271	+1735	-802	+14358	+15,1	-3,6	+1,5	+17,8	-86,0	+14,9	-96,4
Miasta . . .	7611	17	7081	6	14715	51,7	0,1	48,1	6261	3179	6138	598	16176	38,7	19,7	37,9	+1350	-3162	+943	-592	-1461	+8,3	-19,5	+5,8	+21,6	-99,5	+15,4	-99,0
Wieś . . .	109757	680	6326	24	116787	94,0	0,6	5,4	93411	1789	5534	234	100968	92,5	1,8	5,5	+16346	-1109	+792	-210	+15819	+16,2	-1,1	+0,8	+17,5	-62,0	+14,3	-89,7
Pow. Konstantyn.	53667	4012	7241	135	65055	82,5	6,2	11,1	34335	18742	8185	71	61333	56,0	30,5	13,3	+19332	-14730	-944	+64	+3722	+31,5	-24,0	-1,5	+56,3	-78,6	-11,5	+90,1
Miasta . . .	2716	108	4415	9	7248	37,5	1,5	60,9	1081	608	2149	23	3861	28,0	15,7	55,7	+1635	-500	+2266	-14	+3387	+42,3	-13,0	+58,7	+151,2	-82,2	+105,4	-60,9
Wieś . . .	50951	3904	2826	126	57807	88,1	6,8	4,9	33254	18134	6036	48	57472	57,9	31,5	10,5	+17697	-14230	-3210	+78	+335	+30,8	-24,8	-5,6	+53,2	-78,5	-53,2	+162,5
Pow. Krasnystaw	102016	4149	10493	422	117080	87,1	3,5	9,0	78552	10828	11007	268	100655	78,0	10,8	10,9	+23464	-6679	-514	+154	+16425	+23,3	-6,6	-0,5	+29,9	-51,7	-4,7	+57,5
Miasta . . .	7015	141	1754	33	8943	78,4	1,6	19,6	5003	2874	1933	36	9846	50,8	29,2	19,6	+2012	-2733	-179	-3	-903	+20,4	-27,8	-1,8	+40,2	-95,1	-9,3	-8,3
Wieś . . .	95001	4008	8739	389	108137	87,9	3,7	8,1	73549	7954	9074	232	90809	81,0	18,8	10,0	+21452	-3946	-335	+157	+17328	+23,6	-4,3	-0,4	+29,2	-49,6	-3,7	+67,7
Pow. Lubartów	83732	1197	9669	1645	96243	87,0	1,2	10,1	70614	2320	10040	3920	86894	81,3	2,7	11,6	+13118	-1123	-371	-2275	+9349	+15,1	-1,3	-0,4	+18,6	-48,4	-3,7	-58,0
Miasta . . .	4010	27	5288	4	9329	43,0	0,3	56,7	3387	449	5095	73	9004	37,6	5,0	56,6	+623	-422	+193	-69	+325	+6,9	-4,7	+2,1	+18,4	-94,0	-3,8	-94,5
Wieś . . .	79722	1170	4381	1641	86914	91,7	1,3	5,0	67227	1871	4945	3847	77890	86,3	2,4	6,3	+12495	-701	-564	-2206	+9024	+16,0	-0,9	-0,7	+18,6	-37,5	-11,4	-57,3
M. Lublin . . .	55610	514	37337	951	94412	58,9	0,5	39,5	19354	5752	24280	999	50385	38,4	11,4	48,2	+36256	-5238	+13057	-48	+44027	+72,0	-10,4	+25,9	+187,3	-91,1	+53,8	-4,8

Ludność według wyznań

Tabl. 4

Województwo Powiaty	Rok 1921								Rok 1897					Przyrost ludności — rok 1897 — 1921														
	Rz.-kat.	Prawo- sławni	Staro- zakon.	Inne wyzn.	Ogółem	Odsetki			Rz.-kat.	Prawo- sławni	Staro- zakon.	Inne wyzn.	Ogółem	Odsetki			Rz.-kat.	Prawo- sławni	Staro- zakon.	Inne wyzn.	Ogółem	O d s e t k i						
						rz.-k.	praw.	star.						rz.-k.	praw.	star.						Od ogółu ludności			Od poszczególnych wyznań			
																						rz.-k.	praw.	staroz.	rz.-kat.	praw.	staroz.	in. wyz.
Pow. Lublin . . . (bez miasta) Miasta . . . Wieś . . .	128303 — —	910 — —	9608 — —	1079 — —	139900 — —	91,7 — —	0,7 — —	6,9 — —	94830 94830	938 938	8236 8236	2343 2343	106347 106347	89,2 — —	0,9 — —	7,7 — —	+33473 — —	- 28 — —	+ 1372 — —	-1264 — —	+33553 — —	+31,5 — —	- 0,0 — —	+ 1,3 — —	+ 35,3 — —	- 3,0 — —	+ 16,7 — —	- 53,9 — —
Pow. Łuków . . . Miasta . . . Wieś . . .	107604 9070 98534	932 119 813	14185 10199 3986	552 37 515	123273 19425 103848	87,3 46,7 94,9	0,8 0,6 0,8	11,5 52,5 3,8	86739 3562 83177	1262 870 392	13664 4849 8815	1259 82 1177	102924 9363 93561	84,3 38,0 88,9	1,2 9,3 0,4	13,3 51,8 9,4	+20865 + 5508 +15357	- 330 - 751 + 421	+ 521 + 5350 - 4829	- 707 - 45 - 662	+20349 +10062 +10287	+20,0 +58,8 +16,4	- 0,3 - 8,0 + 0,4	+ 0,5 +57,1 - 5,2	+ 24,1 +154,6 + 18,5	-26,1 -86,3 +107,4	+ 3,8 +110,3 - 54,8	- 56,2 - 54,9 - 56,2
Pow. Puławy . . . Miasta . . . Wieś . . .	129281 3910 125371	206 48 158	19296 3221 16075	238 26 212	149021 7205 141816	86,8 54,3 88,4	0,1 0,7 0,1	12,9 44,7 11,3	106859 1062 105797	12402 2995 9407	24080 4069 20011	2021 491 1530	145362 8617 136745	73,5 12,3 77,4	8,5 34,8 6,9	16,6 47,2 14,6	+22422 + 2848 +19574	-12196 - 2957 - 9249	- 4784 - 848 - 3936	-1783 - 465 -1318	+ 3659 - 1412 + 5071	+15,4 +33,1 +14,3	- 8,4 -34,2 - 6,8	- 3,3 - 9,9 - 2,9	+ 21,0 +268,2 + 18,5	-98,3 -98,4 -98,3	- 19,9 - 20,8 - 19,7	88,2 94,7 86,1
Pow. Radzyń . . . Miasta . . . Wieś . . .	70976 5094 65882	1862 44 1818	14765 12310 2455	778 7 771	88381 17455 70926	80,3 29,2 92,9	2,1 0,3 2,6	16,7 70,5 3,5	64155 4927 59228	6730 2467 4263	15614 12074 3540	1232 229 1003	87731 19697 68034	73,1 25,0 87,1	7,7 12,5 6,3	17,8 61,3 5,2	+ 6821 - 167 + 6654	- 4868 - 2423 - 2445	- 849 + 236 - 1085	- 454 - 222 - 232	+ 650 - 2242 + 2892	+ 7,8 + 0,8 + 9,8	- 5,5 -12,3 - 3,6	- 1,0 + 1,2 - 1,6	+ 10,6 + 3,4 + 11,2	-72,3 -98,2 -57,4	- 5,4 + 2,0 - 30,6	- 36,9 96,9 23,1
Pow. Siedlce . . . Miasta . . . Wieś . . .	76446 17216 59230	851 209 642	18821 16431 2390	2345 88 2257	98463 33944 64519	77,6 50,7 91,8	0,9 0,6 1,0	19,1 48,4 3,7	60507 8234 52273	8339 5797 542	15890 11442 4448	1475 761 714	84211 26234 57977	71,9 31,4 90,2	9,9 22,1 0,9	18,9 43,6 7,7	+15939 + 8982 + 6957	- 5488 - 5588 + 100	+ 2931 + 4989 - 2058	+ 870 - 673 + 1543	+14252 + 7710 + 6542	+18,9 +34,2 +12,0	- 6,5 -21,3 + 0,2	+ 3,5 -19,0 - 3,5	+ 26,3 -109,1 + 13,3	-65,8 -96,4 +18,5	+ 18,4 + 43,6 - 46,3	+ 59,0 88,4 +216,1
Pow. Sokółów . . . Miasta . . . Wieś . . .	67224 3608 63616	420 4 416	8294 4430 3864	141 13 128	76079 8055 68024	88,4 44,8 93,5	0,6 0,0 0,6	10,9 55,0 5,7	57851 2817 55034	1101 197 -904	8605 4248 4357	456 3 453	68013 7265 60748	85,1 38,8 90,6	1,6 2,7 1,5	12,7 58,5 7,2	+ 9373 + 791 + 8582	- 681 - 193 - 488	- 311 + 182 - 493	- 315 + 10 - 325	+ 8066 + 790 + 7276	+13,8 +10,9 +14,1	- 1,0 - 2,7 - 0,8	- 0,4 + 2,6 - 0,8	+ 16,2 + 28,1 + 15,6	-61,9 -98,0 -54,0	- 3,6 + 4,3 - 11,3	- 69,1 +333,3 71,7
Pow. Tomaszów . . . Miasta . . . Wieś . . .	57869 2104 55765	22389 362 22027	12154 4643 7511	397 16 381	92809 7125 85684	62,4 29,5 65,1	24,1 5,1 25,7	13,1 65,2 8,8	42944 1373 41571	44715 1201 43514	10933 3646 7287	191 13 178	98783 6233 92550	43,5 22,0 44,9	45,3 19,3 47,0	11,1 58,5 7,9	+14925 + 731 +14194	-22326 - 839 -21487	+ 1221 + 997 + 224	+ 206 + 3 + 203	- 5974 + 892 - 6866	+15,1 +11,7 +15,3	-22,6 -13,5 -23,2	+ 1,2 -16,0 + 0,3	+ 34,8 53,2 + 34,1	-49,9 -69,9 -49,4	+ 11,2 + 27,3 + 3,1	+107,9 23,1 +114,0
Pow. Węgrów . . . Miasta . . . Wieś . . .	68985 3276 65709	185 4 181	9325 5148 4177	4277 94 4183	82772 8522 74250	83,3 38,4 88,5	0,2 0,0 0,2	11,3 60,4 5,6	61048 2909 58139	393 122 271	9145 5150 3995	1890 87 1803	72476 8268 64208	84,2 35,2 90,5	0,5 1,5 0,4	12,6 62,3 6,2	+ 7937 + 367 + 7570	- 208 - 118 - 90	+ 180 - 2 + 182	+2387 + 7 +2380	+10296 + 254 +10042	+11,0 + 4,4 +11,8	- 0,3 - 1,4 - 0,2	+ 0,2 - 0,0 + 0,3	+ 13,0 + 12,6 + 13,0	-52,9 -96,7 -33,2	+ 2,0 - 0,0 + 4,6	+126,3 8,0 +131,9
Pow. Włodawa . . . Miasta . . . Wieś . . .	40881 8224 32657	20104 235 19869	13562 9468 4094	2171 42 2129	76718 17969 58749	53,3 45,8 55,6	26,2 1,3 33,8	17,7 52,7 7,0	22352 4046 18306	55728 2170 53558	15488 7078 8410	4467 39 4428	98035 13333 84702	22,8 30,3 21,6	56,8 16,3 63,2	15,8 53,1 9,9	+18529 + 4178 +14351	-35624 - 1935 -33689	- 1926 + 2390 - 4316	-2296 + 3 -2299	-21317 + 4636 -25953	+18,9 +31,4 +16,9	-36,3 -14,5 -39,8	- 2,0 +17,9 - 5,1	+ 82,9 +103,3 + 78,4	-63,9 -89,2 -62,9	- 12,4 + 33,8 - 51,3	- 51,4 7,7 51,9
Pow. Zamość . . . Miasta . . . Wieś . . .	119769 12921 106848	5441 338 5103	17225 12027 5198	179 87 92	142614 25373 117241	84,0 50,9 91,1	3,8 1,3 4,4	12,1 47,4 4,4	80685 5229 75456	24224 5761 18463	14751 9752 4999	123 85 38	119783 20827 98956	67,4 25,1 76,2	20,2 27,7 18,7	12,3 46,0 5,1	+39084 + 7692 +31392	-18783 - 5423 -13360	+ 2474 + 2275 + 199	+ 56 + 2 + 54	+22831 + 4546 +18285	+32,6 +36,9 +31,7	-15,7 -26,0 -13,5	+ 2,1 +10,9 + 0,2	+ 48,4 +147,1 + 41,6	-77,5 -94,1 -72,4	+ 16,8 + 23,3 + 4,0	+ 45,5 2,4 +142,1

Rozpatrując woj. Lubelskie jako całość, spotykamy wzmożenie się elementu katolickiego, a mianowicie na 1000 m. stanowili katolicy, w olbrzymiej większości polacy, w 1897 r. 643^{0/00} a w 1921 już 776. Ludność prawosławna spada ze 191^{0/00} na 73. Starozakonni pozostali prawie przy tych samych odsetkach, to zn. 143 i 138 pro mille, różnica minimalna. Przyrost katolików zaznacza się silniej w miastach niż na wsi, w miastach podnosi się z 303^{0/00} na 489, na wsi z 701 na 833. Najsilniej przyrost ten zaznacza się w powiatach nadgranicznych, w których poprzednio wykazywałam minimalny przyrost ludności lub ubytek. Należą tu powiaty:

Na 1000 mieszkańców było katolików:

Powiaty	1897 r.	1921 r.	Powiaty	1897 r.	1921 r.
Biała	396	626	Lublin (pow.) .	384	589
Biłgoraj . . .	581	724	Tomaszów . . .	435	624
Chełm	348	566	Włodawa . . .	228	533
Hrubieszów .	292	489	Zamość	674	840
Konstantynów .	560	825			

Ludność prawosławna uległa największym zmianom. Wiercieński podaje następujące dane: W roku 1827 było prawosławnych 55 osób. Nawet jeszcze w 1873 prawosławnych liczono tylko 4168. Poczynając od 1876 r. liczba prawosławnych nagle się zwiększa. Ze 141.664 w 1876 r. wzrasta na 251.046 w r. 1899. Cyfra prawosławnych wahała się przeto w tym okresie od 185^{0/00} do 198.¹

Liczba prawosławnych w rozpatrywanym okresie lat 24 spada z 368.872 na 152.598, to zn. ze 191^{0/00} na 73. Silniej spada w miastach aniżeli na wsi, a mianowicie ze 190 na 13^{0/00}. We wsiach zaś ze 191 na 85^{0/00}. Najsilniejszy spadek wykazują nast. powiaty:

Na 1000 mieszk. przypada osób prawosławnych:

Powiaty	1897 r.	1921 r.	Powiaty	1897 r.	1921 r.
Biała	379	160	Puławy	348	7
Biłgoraj . . .	326	175	Siedlce	99	9
Chełm	396	203	Tomaszów . . .	453	241
Hrubieszów .	553	370	Włodawa . . .	568	262
Janów	197	1	Zamość	202	38
Konstantynów .	305	62			

¹ *Opis statystyczny*, str. 145/6. W. nie korzysta z dat spisu z 1897 r. ponieważ były opracowywane b. powoli i prawdopodobnie niewiadome w roku wydania książki.

W Lublinie mieszkało 5.752 prawosławnych (114⁰/₀₀) zaś w 1921 r. już tylko 514. Ludność prawosławna wykazuje przeto ogromny ubytek, spada o 216.274 głów 586⁰/₀₀. Z tego ubytku przypada na miasta z górą 48 tys. a na wieś prawie 168 tysięcy.

Liczba żydów wzrosła w cyfrach absolutnych z 277.356 na 287.639, a zatem wzrost minimalny tylko o 37⁰/₀₀. W stosunku do całej ludności zaznacza się mały spadek ze 143 na 138 na tysiąc. Żydów przybywało zatem mniej niż ludności innych wyznań. Jak wszędzie żydzi zamieszkują przeważnie miasta, stanowią około połowy ogólnej ludności miejskiej 492 i 493⁰/₀₀. Na wsi liczba żydów spadła z 85 na 67⁰/₀₀. W czterech powiatach oraz w Lublinie zmniejszyła się ludność żydowska. W miasteczkach liczebność jest prawie niezmieniona, na wsi spadek jest ogólny, wyjątek stanowi Tomaszów.

Najwyższą ludność żydowską wykazują miasta i wsie w następujących powiatach:

Powiaty	Wypadało na 1000 mieszkańców			
	Miasto		Wieś	
	1897	1921	1897	1921
Biała	530	529	127	82
Biłgoraj	596	663	—	—
Chełm	—	—	83	80
Garwolin	571	591	99	84
Hrubieszów	498	548	82	78
Konstantynów	557	609	105	49
Lubartów	566	567	—	—
Łuków	518	525	94	38
Radzyń	613	705	—	—
Sokołów	585	550	72	57
Tomaszów	585	652	79	88
Węgrów	623	604	—	—
Włodawa	531	527	99	70
Krasnystaw	—	—	100	81
Lublin (powiat)	—	—	77	69
Puławy	—	—	146	113
Siedlce	—	—	77	37

Wykształcenie i szkolnictwo.

Statystyka polska uznaje wykształcenie domowe, początkowe, średnie, zawodowe wyższe i niższe, oraz wykształcenie wyższe. Po za tem pozostają analfabeci, osoby z wykształceniem niewiadomem i niewiadomą umiejętnością czytania, pisanie nie jest brane pod uwagę.

Według tych kategorii spis z 1921 r. oblicza ludność o różnych typach wykształcenia.

Cyfry uzyskane przy spisie z 1921 r. nie odpowiadają już dzisiejszej rzeczywistości. Dzięki ogromnemu rozwojowi szkolnictwa, doksztalcaniu dorosłych, przymusowi nauki czytania i pisania w wojsku liczba analfabetów obniżyła się szczęśliwie, wykształcenie domowe ustępuje na korzyść innych łatwiej sprawdzalnych metod wychowawczych, a wszystkie stopnie wykształcenia wykazują niewątpliwy postęp. Nie posiadamy jednak statystycznego sprawdzianu tych postępów i zadowolnić się musimy cyframi z 1921 r.

Wchodzi tu jedynie pod uwagę ludność pow. lat 10-ciu, której na Woj. Lubelskie przypadło 1.604.195 osób. Obliczone na 1.000 mieszkańców wykształcenie przedstawia tabelka:

Na 1000 mieszkańców miało wykształcenie:

Ludność	Domowe	Początkowe	Średnie	Zawodowe wyższe i niższe	Wyższe	Nie umiało czytać	Niewiadome
Ogółem .	244	229	18	3,9	2,4	351	152
Miasta .	233	233	68	13,0	9,4	296	148
Wieś . .	247	229	7	1,9	1,0	363	151
Lublin .	232	245	116	20,3	17,0	222	148
Siedlce .	233	273	99	16,5	11,4	235	132

Tablica powyższa ma swoją smutną wymowę, świadcząc o nieprawdopodobnem zaniedbaniu przez Rosję wykształcenia ludności w Polsce, a nawet na umyślnem obniżaniu poziomu wykształcenia. Przedewszystkiem uderza wysoki odsetek analfabetów. W całym Województwie nie umiało czytać 563.545 osób, dodać do nich można 83.939 osób, których umiejętność nie została sprawdzona,

takich prawdopodobnie, którzy kiedyś czytać umieli, ale zapomnieli tego kunsztu. Analfabetyzm powrotny jest przecież znanym zjawiskiem nietylko u nas ale i w innych krajach np. we Włoszech. Te 646.484 osób daje 40,3% analfabetów wśród ludności pow. 10 lat. Zarówno na wsi jak w mieście przeważają wśród analfabetów kobiety. Nie obliczam cyfr procentowych wedł. płci, gdyż przedstawiony stan analfabetyzmu należy już do przeszłości.

Poszczególne rodzaje wykształcenia przedstawiają w odsetkach mieszkańców pewne różnice. Na wsi przeważa wykształcenie domowe. Wykształcenie średnie zawodowe i wyższe nie dałyby się nawet przedstawić w odsetkach, obliczenia podaję przeto na 1.000. Liczba analfabetów zajmuje najpierwsze miejsce. Wobec ogromnej przewagi wsi odbić się to musiało na cyfrach ogólnych, które niewiele odbiegają od obrazu stosunków wiejskich. Miasta do których dołączono także Lublin i Siedlce stoją lepiej. W odsetkach wykształcenia średniego, zawodowego i wyższego silnie zaznaczyła się wyższość miast większych Lublina i Siedlec, które podałam w osobnej rubryce. Na korzystniejszy obraz wykształcenia oddziaływała tu warstwa urzędnicza; zawody wolne, oraz rzemieślnicy. W obu miastach cyfry analfabetów są o $\frac{1}{3}$ niższe od ogólnych.

Przeróżający poziom wykształcenia ludności w Województwie Lubelskiem, a raczej w byłej Kongresówce, bo Lubelszczyzna nie stanowi wyjątku, był następstwem stosunków szkolnych, które rząd rosyjski utrzymywał na najniższym poziomie.

H. Wiercieński daje obraz szkolnictwa z 1913 r. wprawdzie tylko dla gub. Lubelskiej, w Siedleckiej jednak nie było lepiej. Na całym terenie Województwa stosunki były podobne.

A zatem w gub. Lubelskiej było szkół początkowych 664, licząc gminne i wiejskie, cerkiewne, szkoły czytania i pisania. Jedna szkoła przypadała na 2.500 mieszkańców, podczas kiedy w Galicji, która przecież nie była wzorem, w 1910 r. przypadała jedna szkoła na 615 mieszkańców. Rozkład tych szkół na poszczególne powiaty i miejscowości był nader nierównomierny. Gminy b. ludne od 6 do 12 tys. ludności miały jedną szkołę elementarną lub żadnej. Wiercieński wylicza takich gmin kilkadziesiąt, zaś 11 gmin z ludnością 100 tysięcy głów z górą nie miały żadnej szkoły. Natomiast uprzywilejowane były powiaty nadgraniczne, z ludnością unicką, którą przemianowano na prawosławną, oraz gminy w tych powiatach, w których przypadała jedna szkoła na

500 mieszkańców. Cel tego szkolnictwa był zatem bezsprzecznie polityczny. Celem szkoły była nie oświata, ale „obrusienie”.

Dla lat ostatnich stosunki szkolne Woj. Lubelskiego ułożyły się w następujący sposób: Na czele szkolnictwa tak jak w każdym województwie stoi kuratorjum, które za pośrednictwem inspektorów zawiaduje szkolnictwem wszelkich typów i stopni (prócz wyższego), zarówno publicznem, jak i prywatnem.

Sieć szkolna ulega z roku na rok pewnym zmianom, ponieważ stosuje się do zapotrzebowania, albo też dokonywa się scalenie paru małych szkółek w jedną większą.

Stan szkolnictwa, oraz zachodzące w niem zmiany, uwidoczniają załączone tablice.

Tabl. 5. Stan Szkolnictwa w Województwie Lubelskim w latach ostatnich.

Tablice ułożone według Rocznika Statystycznego Rzplitej P. r. 1927 (za lata 1925 — 1927) oraz wedł. informacji G. U. S. z rękopiśmiennych danych Rocznika z 1929 (lata 1928/9), tudzież Kuratorjum O. S. Lublin i statystyki dostarcz. przez odpowiednie zakłady i uczelnie.

Inspektoraty szkolne w 1925 i 1928 r.

	1925		1928
	Polska	Wojew. Lubelskie	
Inspektoratów	278	19	19
Inspektorów i ich zastępców . . .	386	33	29
Urzędników kancel. w inspektoratach	468	35	24

a) Przedszkola

	Ogółem		Miasta		Wieś	
	Zakłady	Wycho- wańcy	Zakłady	Wycho- wańcy	Zakłady	Wycho- wańcy
Polska {	1185	66603	744	44530	441	22073
Wojew. { 1926/7						
Lubelskie { 1928	40	1812	23	1127	17	685
	35	1812	28	1469	7	343

b) Szkoły powszechne czynne

Województwo Lubelskie

Lata		Ogółem			Szkoły publiczne			Szkoły prywatne			Na 1 naucz. uczniów		
		Szkoły	Naucz.	Uczn.	Szkoły	Naucz.	Uczn.	Szkoły	Naucz.	Uczn.	Ogółem	Publicz.	Prywat.
1925/6	Miasta i wieś	2356	5458	264637	2311	5296	260614	45	162	4023	48,5	49,2	24,8
1925/6	Miasta	138	1110	42723	106	971	39312	32	139	3411	38,5	40,5	24,5
1925/6	Wieś .	2218	4348	221914	2205	4325	221302	13	23	612	51,0	51,2	26,6
1928/9	Miasta i wieś	2001	5870	289031	1950	5659	283456	51	211	5575	49,0	50,0	26,0

c) Uczniowie szkół powszechnych
w 1925/26 roku¹ według języka ojczystego

a) Szkoły publiczne

	Uczniów ogółem	Polski	Rusiński	Białoruski	Niemiecki	Żydowski	Rosyjski	Litewski
Miasta i wieś	260614	225500	9557	69	1305	23202	980	1
Miasta	39312	25174	51	24	15	13895	153	—
Wieś .	221302	200326	9506	45	1290	9307	827	1

b) Szkoły prywatne

Miasta i wieś	4023	983	—	—	48	2991	1	—
Miasta	3411	487	—	—	—	2923	1	—
Wieś .	612	496	—	—	48	68	—	—

¹ Nowszych danych niema.

d) Szkoły powszechnie według języka nauczania

Język nauczania	Ogółem		Szkoły publiczne				Szkoły prywatne			
			Miasta		Wieś		Miasta		Wieś	
	Szkół	Uczn.	Szk.	Uczn.	Szk.	Uczn.	Szk.	Uczn.	Szk.	Uczn.
Rok 1925/6										
Ogółem	2356	264637	106	39312	2205	221302	32	3411	13	612
Polski	2343	263270	106	39312	2202	221139	23	2257	12	562
Polski i hebrajski	3	358	—	—	—	—	3	358	—	—
Niemiecki	4	213	—	—	3	163	—	—	1	50
Żydowski	5	568	—	—	—	—	5	568	—	—
Hebrajski	1	228	—	—	—	—	1	228	—	—
Rok 1928/9										
Ogółem	2001	289031	94	43084	1856	240372	41	5019	10	556
Polski	1981	286306	94	43084	1854	240277	23	2449	10	556
Hebrajski	4	546	—	—	—	—	4	546	—	—
Polsko-Żydowski .	3	378	—	—	—	—	3	378	—	—
Niemiecki	2	155	—	—	—	—	—	—	—	—
Żydowski	11	1646	—	—	2	155	11	1646	—	—

e) Seminarja i kursy nauczycielskie

	Seminarja		Kursy		Sem. Ochron.	
	1925/6	1928/9	1925/6	1928/9	1925/6	1928/9
Zakładów	10	10	—	2	—	2
Słuchaczy	1893	1891	25	67	38	61
Mężczyzn	1015	1089	—	35	—	—
Kobiet	878	802	25	32	38	61

f) Wyższy Kurs Nauczycielski

1925/26		1926/27		1927/28		1928/29		1929/30		1930/31	
Mężczyzn	Kobiet	Mężczyzn	Kobiet	Mężczyzn	Kobiet	Mężczyzn	Kobiet	Mężczyzn	Kobiet	Mężczyzn	Kobiet
23	14	25	11	29	7	26	7	24	4	28	6

g) Państwowe Pedagogjum

		1928/29		1929/30		1930/31	
		Mężczyzn	Kobiet	Mężczyzn	Kobiet	Mężczyzn	Kobiet
Kurs I		5	28	14	29	11	30
Kurs II		—	—	5	28	14	30

h) Szkoły średnie

W roku	Szkół	Nauczycieli	Oddziałów	Uczniowie		
				Ogółem	Chłopców	Dziewcząt
1925/26 . .	46	657	386	11005	6565	4440
1928/29 . .	45	721	376	9833	5801	4032

i) Szkoły Zawodowe

Woj. Lubelskie — Rok 1928/9

Wydziały	Ogółem		P o z i o m n a u k i							
	Wydziałów	Uczniów	Niższy		Średni				Wyższy	
			Wydz.	Uczniów	I st.		II st.		Wydziałów	Uczniów
					Wydz.	Uczn.	Wydz.	Uczn.		
Ogółem	47	2530	10	206	36	2306	1	18	—	—
Wydział meljoracyjny . .	1	15	1	15	—	—	—	—	—	—
„ ogrodniczy . . .	1	174	—	—	1	174	—	—	—	—
„ ogr.-przetw. . . .	1	47	—	—	1	47	—	—	—	—
„ giserski (odlew)	1	13	—	—	1	13	—	—	—	—
„ ślusarski	5	894	—	—	5	894	—	—	—	—
„ tokarski	1	51	—	—	1	51	—	—	—	—
„ cyzel.-bronzown.	1	7	—	—	1	7	—	—	—	—
„ rymarski	1	14	—	—	1	14	—	—	—	—
„ stolarski	4	88	—	32	2	56	—	—	—	—
„ modelarski	1	12	—	—	1	12	—	—	—	—
„ koszykarski . . .	2	20	2	20	—	—	—	—	—	—
„ gosp.-domowe . .	3	107	—	—	2	89	1	18	—	—
„ dla pracow. igły.	2	33	1	26	1	7	—	—	—	—
„ bielizniarski . .	3	130	—	—	3	130	—	—	—	—
„ krawiecki	5	178	1	33	4	145	—	—	—	—
„ czapniczy	1	3	—	—	1	3	—	—	—	—
„ introligatorski .	1	12	—	—	1	12	—	—	—	—
„ budowl. ogólny .	1	22	1	22	—	—	—	—	—	—
„ tapicerski	1	36	—	—	1	36	—	—	—	—
„ handlowy	10	652	1	36	9	616	—	—	—	—
„ drogowy	1	22	1	22	—	—	—	—	—	—
Typy szkół			Szkół o poziomie nauki							
	Szkół	Uczniów	Szk.	Uczn.	Szk.	Uczn.	Szk.	Uczn.	Szk.	Uczn.
			Szk.	Uczn.	Szk.	Uczn.	Szk.	Uczn.	Szk.	Uczn.
Ogółem	26	2530	5	206	20	2306	1	18	—	—
Szk. Agrotechniczne . .	1	174	—	—	1	174	—	—	—	—
„ Techniczne	1	59	1	59	—	—	—	—	—	—
„ Rzem.-przem. . . .	8	1173	2	84	6	1089	—	—	—	—
„ Zaw. żeńskie	6	548	—	—	6	548	—	—	—	—
Kursy zaw. żeńskie . . .	2	44	1	26	—	—	1	18	—	—
Szk. Handlowa	8	532	1	37	7	495	—	—	—	—

k) Szkoły zawodowe kształcące

Woj. Lubelskie — Rok 1928/9

	Uczniów ogółem		Ogółem
Ogółem	673		
Przemysł mineralny . .	1	Miejscowości szkolnych . .	3
„ metalowy	265	w miastach	3
„ mech.-elektr. . . .	6	na wsi	—
„ chemiczny	2	Szkół ogółem	5
„ skórzany	6	Uczniów w szk. państw. . .	—
„ drzewny	97	„ „ samorząd.	441
„ spożywczy	23	„ „ prywatn.	432
„ odzież.-galant. . .	115	„ „ męskich	673
„ poligraficzny . . .	28	„ „ żeńskich	—
„ budowlany	4	„ „ koeduk.	—
„ artystyczny	9	Uczniów na poziomie 3 . .	14
Handel	42	„ „ „ 4	154
Inne zawody	28	„ „ „ 5	244
Służba domowa i inne osobiste	19	„ „ „ 6	169
Grupa niezawodowców .	28	„ „ „ 7	92

l) Kursy zawodowe

Woj. Lubelskie — Rok 1928/9

Wydziały	Ogółem	
	Wydział.	Uczniów
Ogółem	7	169
Wydział tkacki	1	6
„ dla prac. igły	3	55
„ krawiecki	1	35
„ handlowy	1	48
„ księgowości	1	25

Szkolnictwo rolnicze pomimo, że Województwo Lubelskie ma charakter przeważnie rolniczy, mniej jest rozbudowane niż przemysłowe. Ludowych szkół rolniczych było w 1927/8 r. 13 z liczbą 482 uczniów. Szkoła średnia rolniczo-ogrodnicza (agrotechniczna) istnieje tylko jedna w Lublinie. Kurs 3 letni, uczniów 174.

Szkoły zawodowe agrotechniczne (rolnicze i ogrodnicze) utrzymywane są przez samorzady i organizacje społeczne (kółka rolnicze, centralne towarzystwo rolnicze i lubelskie tow. ogrodnicze), a subwencjonowane przez Rząd, który opłaca wydatki personalne. Szkoły te podzielić należy na średnie i niższe. Do pierwszych należy już uwydatniona szkoła trzyletnia rolniczo-ogrodnicza w Lublinie pod kontrolą M. W. R. i O. P., trzyletnia szkoła w Sobieszynie, i dwuletnia w Kijanach, obie pod kontrolą M. R. Szkoły niższe, jednoroczne zależą wszystkie od M. R., jest ich w Województwie 11, a to żeńskich 4 i męskich 7. Na szkołę wypada przeciętnie 5 sił nauczycielskich, obliczone są na 30—40 uczniów.

Przy szkołach zawiadywanych przez M. R. są internaty i ogrody lub pola, na których odbywają praktykę.

Szkoła agrotechniczna w Lublinie najliczniejsza, internatu niema, a praktykę i naukę oparła na innych zasadach, dążąc do najwyższej intensywności nauczania, taniości utrzymania i nauki ucznia.

l) Uczelnia religijna żydowska
„Jeszuwas Chachmej Lublin”

Zadaniem uczelni jest wcielenie swoim absolwentom wyższej wiedzy religijnej i talmudycznej w zakresie nauki rabinicznej i kaznodziejstwa.

Na dzień 1-go marca 1931 r. ilość absolwentów była 130 — w wieku od 14 do 18 lat.

m) Wyższe szkolnictwo religijne katolickie
Seminarjum Duchowne założone w roku 1675

	1925/26	1926/27	1927/28	1928/29	1929/30	1930/31	
Alumni	Teologia . .	46	45	45	53	53	46
	Filozofja . .	22	42	40	33	24	26
Profesorowie	7	8	8	9	10	10	

Rozporządzeniem Rady Ministrów Rzeczypospolitej Polskiej z dnia 8 listopada 1929 r., a ogłoszonym dnia 23 grudnia 1929 w „Dzienniku Ustaw Rzeczypospolitej Polskiej” w Nr. 88 — Seminarjum Lubelskie zostało zaliczone do rzędu zakładów naukowych wyższych, którego absolwenci zrównani są w stosunku do służby państwowej z absolwentami uniwersytetów państwowych.

Bobolanum

Instytut Teologiczny OO. Jezuitów w Lublinie

W dniu 31 lipca 1926 r. odbyło się uroczyste poświęcenie i otwarcie „Bobolanum”. Instytut Teologiczny OO. Jezuitów służy jako uczelnia dla kleryków obu prowincyj Towarzystwa Jezusowego w Polsce, jest uczelnią wyższą i posiada następujące katedry: teologii dogmatycznej, teologii moralnej, prawa kanonicznego, egzegezy i historii kościelnej. Oprócz tego wykłada się język hebrajski, teologię pastoralną i liturgję. Przed dopuszczeniem do Instytutu Teologicznego muszą kandydaci ukończyć trzechletni kurs filozofii w Instytucie filozoficznym OO. Jezuitów w Krakowie.

W Bobolanum było słuchaczy teologii: w roku szkolnym 1926/7 — 21, w 1927/8 — 27, w 1928/9 — 30, w 1929/30 — 29, w 1930/31 — 34.

Instytut Misyjny w Lublinie

Instytut Misyjny założony został na życzenie Stolicy Apostolskiej, przez J. E. Arcybiskupa Roppa, Metropolitę Mohylowskiego, przy udziale J. E. Biskupa Lubelskiego Fulmana w r. 1924.

Zakład ten ma na celu przygotowanie duchowieństwa do przyszłej pracy kapłańskiej w Rosji.

Instytut zaczął istnieć od roku szkolnego 1927/28; teologiczne zaś studia i nadal klerycy odbywają w Seminarjum Lubelskiem.

Statystyka liczebna uczących się: w r. 1924/5 — 8 alumn.; w r. 1925/6 — 11 al.; w r. 1926/7 — 11 al.; w r. 1927/28 — 18 al.; w r. 1928/9 — 18 al.; w r. 1929/30 — 25 al.; w r. 1930/31 — 22 al.

Księży profesorów, bez Seminarjum Duch. w r. 1931 — 7.

Wykłady odbywają się przeważnie w języku polskim i tylko częściowo w języku wykładowym niektórych przedmiotów, jak np. łacińskim, słowiańskim lub rosyjskim.

n) Uniwersytet

Katolicki Uniwersytet Lubelski, jako uczelnia prywatna erygowany na zasadzie Breve papieskiego, pozostaje pod opieką Episkopatu polskiego i kontrolą Min. W. R. i O. P. Zorganizowany został w r. 1918 przez ś. p. ks. Rektora Radziszewskiego. Plan studjów obejmuje cztery wydziały, z których dwa świeckie (prawa i nauk społ. ekonom. oraz humanistyczny) rozwijają pracę według ram i przepisów ogólnie obowiązujących w polskich Uniwersytetach państwowych. Wydziały duchowne podlegają organizacji odrębnej a w zgodzie z prawem o Konkordacie.

Statystyka przedstawia się następująco:

Skład profesorski

Rok	Wydział Teologiczny			Wydz. Pr. Kanonicz.	Wydział Prawa i nauk społeczno-ekonom.					Wydział Nauk Humanistycznych			
	Profes.	St. Asys.	Wykład.	Profes.	Profes.	St. Asys.	Mt. Asys.	Wykład.	Lektor.	Profes.	St. Asys.	Wykład.	Lektor.
1925/26 .	8	—	—	2	17	2	—	—	—	11	—	—	6
1926/27 .	7	1	—	3	17	3	—	—	1	11	1	—	6
1927/28 .	8	—	—	3	16	2	1	—	4	12	1	1	6
1928/29 .	8	1	—	3	17	2	2	1	2	13	1	1	7
1929/30 .	6	—	—	3	18	2	2	1	2	13	—	3	6
1930/31 .	5	—	2	3	17	2	2	2	2	13	—	—	5

Statystyka studentów

Rok	Wydz. Prawa i nauk społeczno-ekonom.				Wydział Nauk Humanistycznych				Wydział Teolog.	Wydz. Kanon.	Ogółem słuch.
	Słuchaczy zwycz.		Słuchaczy nadzw.		Słuchaczy zwycz.		Słuchaczy nadzw.		Słuch. zwycz.	Słuch. zwycz.	
	m.	k.	m.	k.	m.	k.	m.	k.			
1925/26 .	138	30	12	2	19	64	9	10	19	12	315
1926/27 .	180	38	15	3	16	51	3	7	17	9	341
1927/28 .	241	48	17	3	18	76	2	2	26	14	447
1928/29 .	234	43	9	3	19	95	5	6	17	17	448
1929/30 .	338	71	6	3	21	97	6	7	10	25	584
1930/31 .	426	106	3	—	22	108	6	8	16	16	711

Naturalny ruch ludności.

Naturalny ruch ludności należy do najciekawszych zjawisk demograficznych, a ściśle jego opracowanie doniosłem jest przy osądzaniu i rozstrzyganiu szeregu zagadnień, które oscylują dokoła kwestji, czy rozwój ekonomiczny państwa postępuje równolegle z przyrostem ludności? Podobnie z ruchem ludności związany jest osąd, jaki jest stan zdrowotny ludności, jej poziom kulturalny, kwestja mieszkaniowa, polityka emigracyjna, reforma rolna i te wszystkie doniosłe sprawy, któremi współczesne państwo i społeczeństwo zajmować się muszą. Zestawianie ruchu ludności i ocena tegoż w stosunku do liczby ogólnej mieszkańców, oraz do poszczególnych kategorii ludności — kobiety w wieku płodności, liczba niemowląt czy starców, stosunek liczebny mężczyzn i kobiet w wieku produktywnym itd. — daje wgląd w całość życia i pozwala stawiać programy dla administracji, szkolnictwa, siły wojskowej państwa, obciążenia podatkowego — słowem ruch ludności to sprawdzian żywotności narodu, a jednocześnie stopnia i siły jego kultury.

Doceniając te niesłychanie doniosłe zjawiska dla życia państwa, oraz poszczególnych tegoż terytorjów, podaję w szeregu tablic ruch ludności przed wojną światową, podczas wojny, oraz w odbudowanym państwie polskiem.

Obraz tego ruchu nie jest naukowo zadawalniający, a przede wszystkim nie odpowiada zasadzie naczelnej jednostajności układu i nieprzerwanej ciągłości cyfr. Materiał nie pozwolił na ułożenie przeciętnych grup cztero — lub pięcioletnich, jak się to powszechnie opracowuje w statystyce, aby ustrzedz się od wpływu przypadkowych zwyżek i zniżek.

Z okresu przedwojennego podałam dane za lata 1889, 1904, 1906 dla całej ludności gub. Lubelskiej i Siedleckiej. Cyfra urodzeń jest wogóle wysoka, przyrost w obu gubernjach znaczny, lata pojedyncze nie nadają się jednak do uogólnień. Ruch ludności opracowany od 1909 do 1918 przez G. U. S. dla terytorjum całego Województwa obejmuje tylko ludność chrześcijańską i to z wyłączeniem prawosławnej, która od 1915 r. gwałtownie faluje.

Rozpatrując cyfry absolutne tego dziesięcioletniego okresu spostrzegamy silne obniżenie cyfry małżeństw i urodzeń w porównaniu z latami poprzednimi. A mianowicie:

W latach	Małżeństw	Urodzeń	Zgonów	Przyrost roczny
1889	14959	68626	46631	21995
1904	14858	92566	65491	27075
1906	16370	86275	51228	35047
1909—1918 przec.	10664	54298	38674	15624

Spustoszenie lat wojennych zanadto jest wyraźnem w cyfrach ostatniego dziesięciolecia, aby zaopatrywać je w komentarze. Cyfry małżeństw i urodzeń gwałtownie spadają. Liczba zgonów obniża się wprawdzie, ale roczny przyrost o połowę niższy, niż w 1904 i 1906 r. świadczy, że śmiertelność się obniżyła z powodu niższej liczby noworodków.

Jeszcze drastyczniej o tem zatrzymaniu życia ludności mówią lata wojny opracowane specjalnie 1915—1918 r. Względnie do ludności dają one najniższe cyfry małżeństw i urodzeń, a najwyższe cyfry zgonów. Zastanowić może, że pomimo tych klęsk lata powyższe wykazują pewien przyrost ludności—0.90% (Tabl. 6).

Absolutne cyfry ruchu ludności Woj. Lubelskiego podaje G.U.S. za lata od 1919—1927, obliczając jako nadający się do naukowych wniosków dopiero okres od 1924 r. Stopa urodzeń, małżeństw i zgonów obliczana jest zatem tylko za czterolecie ostatnie (Tabl. 6a).

Dla tego czterolecia otrzymujemy malejącą cyfrę małżeństw, obniżkę stopy urodzeń, oraz niską i niemal stałą stopę zgonów. Ażeby nie wyprowadzać wniosków z lat pojedynczych podzieliłam okres od 1919—1926 r. na dwa podokresy czteroletnie, przyjmując dla pierwszego cyfrę ludności z 1921 r., dla drugiego dodałam przyrost naturalny z lat po spisie (Tablica 6b).

Pomimo pewnych niedokładności, które niewątpliwie zarzucić można cyfrom tej tablicy, daje ona możność porównania ruchu ludności w powojennej Polsce. Cyfra małżeństw się wzmożła, stopa urodzeń się obniża, z 32.2 spada na 31.1, spadek zgonów jest bardzo znaczny, a skutek tego roczny przyrost naturalny powiększył się o 6⁰/₀₀.

Obliczenia ruchu ludności według powiatów wykazują we wszystkich powiatach ogromne wzmożenie przyrostu, które nastąpiło w drugim czteroleciu (Tablica 7).

Ruch ludności według wyznań opracowany został tą samą metodą, co ruch według powiatów dla 2 czteroleci (Tablica 8).

Liczba małżeństw jest w drugim czteroleciu wyższą we wszystkich wyznaniach chrześcijańskich za wyjątkiem marjawickiego, w którym jednak rośnie liczba urodzeń i spada liczba zgonów.

U izraelitów widzimy o 500 małżeństw mniej, jednocześnie niższą liczbę urodzeń i spadek liczby zgonów. Przyrost jest w drugim czteroleciu niższy niż w pierwszym. Ludność katolicka szybko się rozrasta. Drugie czterolecie wykazuje o 24 tys. więcej urodzeń i o 44 tys. mniej zgonów niż pierwsze, a przyrost naturalny przeszło dwukrotnie liczniejszy.

Ruch ludności według wyznań w poszczególnych powiatach obliczony został tą samą metodą co w poprzedniej tablicy. Obliczenia dla wszystkich powiatów dokonane zostały tylko dla ludności wyznania katolickiego i mojżeszowego, jako zamieszkałych w każdym powiecie i najliczniejszych (Tablica 9).

Tablice ruchu ludności z przed wojny i po niej świadczą o silnej rozrodczości i wykazują żywy przyrost naturalny. Przyrost ten występuje jeszcze wyraźniej od roku 1919, a zwłaszcza od roku 1923 wskutek znacznego spadku śmiertelności.

Urodzenia są niemniej liczne niż w pierwszych latach niepodległości. Ten wysoki przyrost ludności, która rośnie szybciej niż rozwój gospodarczy i sposobności zarobkowania, tłumaczy nam w znacznej części niski stan zamożności naszego społeczeństwa, jakkolwiek silny przyrost wróży korzyści na przyszłość.

Silny wzrost ludności w Polsce całej, nietylko w Woj. Lubelskiem, świadczy o sile rozrodczej narodu, o zdrowiu moralnym i fizycznym jego ludności, dokonywa się bowiem dzięki stale wysokiej liczbie urodzeń i malejącej cyfrze zgonów.

Silny przyrost ludności daje Polsce w równych innych warunkach zdolność odporu przeciw zalewowi i naciskowi zarówno z Zachodu jak i ze Wschodu. Jest to względ polityczny, występujący dobitnie, względ, który pokrywa się z moralnymi ambicjami narodu polskiego. Drugi pogląd ma perspektywę i charakter gospodarczy. Idzie o utrzymanie stopy życia Polski możliwie na wysokim poziomie. Można i wypada obydwie te poglądy połączyć w jeden, dając pierwszemu z szeregu i ważkich powodów rozstrzygające pierwszeństwo. Praca i silna organizacja narodu musi jednak wyrównać rosnące potrzeby.

Powracając do naszych tablic zauważamy, że obniżka zgonów ludności katolickiej wystąpiła w ostatniem czteroleciu we wszystkich powiatach bez wyjątku. Dla ludności wyznania mojżeszowego wzmagą się śmiertelność w powiatach Chełm, Konstantynów, Krasnystaw i Włodawa. Liczba urodzeń w tych powiatach jednocześnie się powiększyła.

Naturalny ruch ludności Woj. Lubelskiego

Tabl. 6

W roku		Lata z okresu Królestwa Kongresowego								
		Liczby absolutne				Na 1000 mieszk.				
		Matczyństwa	Urodzenia żywe	Zgony	L. mieszkańców	Matczyństw	Urodzeń	Zgonów	Przyrost	
1889	gub. Lubelska	9196	43683	29004	981872	9,4	44,5	29,5	15,0	Rok 1889 (Trudy Warsz. Stat. Komiteta VII/1892 r.)
	gub. Siedlecka	5763	25943	17627	666860	8,6	38,9	26,4	12,5	
1904	gub. Lubelska	9117	54668	33763	1418059	6,4	38,5	23,8	14,7	Lata 1904 i 1906 (Trudy Warsz. St. Kom. tom XXIV z 1906 r. i XXXII z 1907 r.)
	gub. Siedlecka	5741	37898	21728	940990	6,1	40,2	23,1	17,1	
1906	gub. Lubelska	9030	49464	29180	1394948	6,5	35,4	20,9	14,5	
	gub. Siedlecka	7340	36811	22048	912610	8,0	40,3	24,1	16,2	
Lata		Okres od 1909 do 1918 r. Woj. Lubelskie (teren obu gub. razem)								
	1909	11418	65455	38313		Nie obliczono ruchu ludności na 1000 mieszk. w lat. 1914 - 1918 z powodu gwałtownego spadku tej ludn. Przyczyny: pobór do wojska, zatrzymanie robotników w Niemczech, wywożenie ludn. do pracy zarobkowej w Niemczech, uprowadzenie w 1915 r. do Rosji.				Ruch ludności za okres od 1909—1918 obliczony tylko dla wyznań chrz. bez wyznania prawosławnego. ¹
	1910	11348	64465	39213						
	1911	13197	60857	34888						
	1912	11957	58629	31923						
	Od 1909 — 1912	11980	62351	36084						
	1913	11798	60366	34632						
	1914	9776	59971	38723						
	1915	4556	48536	53333						
	1916	9110	42351	36389						
	1915	10578	40538	33418	8 pow. Wojew. Lub.					
	1918	12705	41813	45908						
	Od 1915 — 1918	9237	43309	42262	761231	6,6	30,7	29,6 ²		
	Od 1909 — 1918	10644	54298	38674						

¹ Ruch naturalny ludności wyznań chrześcijańskich w b. Królestwie Kongresowym w latach od 1909—1918, Warszawa 1921 (Tabl. III). Wydawnictwo pomija ludność prawosławną, której liczba w 1915 r. gwałtownie się zniżyła. Ruch ludności niechrześcijańskiej, a zatem głównie żydowskiej był tak nieprawidłowo notowany, że z tego powodu nie został do obliczeń wciągnięty.

² Według danych Spisu austriackiego i Komitetu Ratunkowego.

Naturalny Ruch ludności Woj. Lubelskiego od 1919 do 1927 r.

(Według cyfr Kwartalnika Statystycznego, Tom VI, zes. I z 1929 r., str. 381 i n.)

Tabl. 6a

Lata	Cyfry absolutne				Na 1000 mieszkańców ¹			
	Małżeń- stwa	Urodze- nia żywe	Zgony	Przyrost naturalny	Mał- żeństw	Urodzeń	Zgonów	Przyrost
1919	23548	69130	58918	10212	—	—	—	—
1920	17612	73951	54703	19248	—	—	—	—
1921	20840	66152	43963	22189	—	—	—	—
1922	24437	75869	44184	31685	—	—	—	—
1923	24853	79497	36191	43306	—	—	—	—
1924	22879	80388	39299	41089	8,6	23,2	15,8	7,4
1925	19838	83075	36615	46460	8,7	25,1	15,5	9,6
1926	22500	80133	39293	40840	6,4	21,8	17,2	4,6
1927	21008	76528	38108	38420	7,6	20,0	15,6	6,9

Liczba ogólna małżeństw, urodzeń, zgonów i przyrostu naturalnego Woj. Lubelskiego według czteroleci

Tabl. 6b

Rok	Liczby absolutne				Na 1000 mieszkańców ¹			
	Małżeń- stwa	Urodze- nia	Zgony	Przyrost naturalny	Mał- żeństw	Uro- dzeń	Zgo- nów	Roczny przyrost natur.
1919 — 1922	76437	285102	201748	83334	9,4	32,2	24,1	8,1
1923 — 1926	89942	393395	151511	131884	9,8	31,1	16,5	14,1

¹ Obliczane wedł. bazy szacunku ludności na każdy rok obliczeniowy.

Ruch ludności Woj. Lubelskiego według powiatów

Tabl. 7

Powiat	W latach	Małżeństwa	Urodzenia	Zgony	Przyrost naturalny	Powiat	Małżeństwa	Urodzenia	Zgony	Przyrost naturalny
Biała . . .	1919—22	2414	6388	5171	1583	Lublin mia- sto . . .	4513	15009	10628	4381
	1923—26	2733	9604	3651	5953		3774	14197	8304	5893
Biłgoraj . .	1919—22	4214	13343	10430	3065	Łuków . . .	4231	17906	12165	5741
	1923—26	4295	16051	8002	8049		4436	18183	9325	8858
Chełm . . .	1919—22	6897	14320	10248	4508	Puławy. . .	5581	20064	13272	6792
	1923—26	8317	20334	8691	11643		5640	20819	9552	11267
Garwolin . .	1919—22	5646	22385	13731	8634	Radzyń . .	3306	10692	9718	1710
	1923—26	5850	23459	10482	12977		3259	11198	6321	5877
Hrubieszów	1919—22	3921	10854	7310	3544	Siedlce . .	4093	14863	9699	5169
	1923—26	4552	13917	6289	8628		3698	15683	7198	8484
Janów . . .	1919—22	5547	19065	14549	4516	Sokołów . .	2629	9431	7006	2425
	1923—26	5831	21116	9892	11224		2827	10457	5329	5128
Konstanty- nów . . .	1919—22	1904	6160	4928	1502	Tomaszów	4239	12375	9434	4145
	1923—26	2024	7756	3627	4127		4139	15101	6528	8573
Krasnystaw	1919—22	4149	14923	9382	5541	Węgrów . .	2741	10562	7346	3216
	1923—26	4588	15646	7746	7900		2767	11303	5561	5742
Lubartów . .	1919—22	4051	14856	10306	4450	Włodawa . .	4081	9363	8037	3582
	1922—26	4355	15999	7449	8550		4282	15294	6242	9052
Lublin . . .	1919—22	7258	24630	14906	9724	Zamość . .	5062	18013	11894	6119
	1922—26	7463	26306	11307	14999		5081	18873	9665	9208

Liczba ogólna małżeństw, urodzeń i zgonów Woj. Lubelskiego według wyznań

Tabl. 8

Wyznanie	W latach	Małżeństwa	Urodzenia	Zgony	Przyrost natur.
Rzymsko-katolickie . .	1919—22	73062	238610	174649	63961
	1926—26	74222	262419	128494	133925
Prawosławne	1919—22	7202	14778	9287	5967
	1923—26	9753	28428	9879	18549
Ewangel.-augsburskie . .	1919—22	725	2269	1853	564
	1923—26	924	3597	1676	1521
Marjawickie	1919—22	200	620	484	144
	1923—26	162	673	402	271
Baptyści	1919—22	53	134	71	65
	1923—26	87	274	78	196
Mojżeszowe	1919—22	5195	28691	13833	14858
	1923—26	4700	27797	10396	13252

Ruch ludności Woj. Lubelskiego według wyznań i powiatów

Tabl. 9

Powiat	W latach	Rzym.-katolickie			Mojżeszowe			Prawosławne			Ewangelickie		
		Mażeń- stwa	Urodze- nia	Zgony	Mażeń- stwa	Urodze- nia	Zgony	Mażeń- stwa	Urodze- nia	Zgony	Mażeń- stwa	Urodze- nia	Zgony
Biała . .	1919—22	1952	5209	4310	211	742	535	—	—	—	—	—	—
	1923—26	2038	7189	3030	142	678	322	—	—	—	—	—	—
Biłgoraj .	1919—22	3208	10518	8596	232	912	646	774	1913	1190	—	—	—
	1923—26	3114	11755	6661	280	1118	307	901	3178	1334	—	—	—
Chełm . .	1919—22	4973	9556	7544	77	339	96	1175	2993	1377	472	1432	1231
	1923—26	5426	10876	5289	184	1616	544	2098	5415	1723	589	2350	1122
Garwolin	1919—22	5415	20239	12741	179	1910	913	—	—	—	—	—	—
	1923—26	5513	21374	9789	275	1847	573	—	—	—	—	—	—
Hrubie- szów .	1919—22	2070	6498	4566	214	1018	836	1637	3338	1898	—	—	—
	1923—26	2229	7842	3431	171	845	554	2252	6230	2304	—	—	—
Janów . .	1919—22	5279	17594	13774	268	1471	775	—	—	—	—	—	—
	1923—26	5590	19636	9311	194	1328	528	—	—	—	—	—	—
Konstan- tynów	1919—22	1756	5649	4699	61	358	149	—	—	—	—	—	—
	1923—26	1777	6840	3238	99	454	199	—	—	—	—	—	—
Krasny- staw .	1919—22	3863	13868	8997	239	1023	385	—	—	—	—	—	—
	1923—26	4102	13050	7126	206	987	403	—	—	—	—	—	—
Lubartów	1919—22	3688	12837	9505	268	1641	624	—	—	—	—	—	—
	1923—26	3978	14018	6814	177	1380	400	—	—	—	—	—	—
Lublin .	1919—22	6991	23356	14539	217	1153	286	—	—	—	—	—	—
	1923—26	7179	24644	10976	241	1568	282	—	—	—	—	—	—
Lublin miasto	1919—22	3186	8537	7397	1230	6273	3075	—	—	—	—	—	—
	1923—26	2991	9233	6084	682	4817	2063	—	—	—	—	—	—
Łuków . .	1919—22	3984	16172	11306	234	1692	785	—	—	—	—	—	—
	1923—26	4258	17391	8881	167	752	409	—	—	—	—	—	—
Puławy .	1919—22	5216	13887	12608	355	2154	643	—	—	—	—	—	—
	1923—26	5294	14976	8937	343	1811	600	—	—	—	—	—	—
Radzyń .	1919—22	3017	9722	8957	210	838	641	—	—	—	—	—	—
	1923—26	2949	11022	5753	229	895	480	—	—	—	—	—	—
Siedlce .	1919—22	3468	11347	8326	523	3168	1120	—	—	—	—	—	—
	1923—26	3292	12593	6306	323	2731	665	—	—	—	—	—	—
Sokolów.	1919—22	2498	8777	6560	126	630	431	—	—	—	—	—	—
	1923—26	2657	9865	5070	165	564	248	—	—	—	—	—	—
Toma- szów .	1919—22	2359	8373	6400	62	643	420	1518	3359	2614	—	—	—
	1923—26	2401	9377	4237	130	882	438	1565	4841	1853	—	—	—
Węgrów.	1919—22	2567	9395	6780	88	889	350	—	—	—	—	—	—
	1923—26	2522	10268	5125	173	747	283	—	—	—	—	—	—
Włodawa	1919—22	2685	6533	6087	43	707	306	1346	2113	1629	—	—	—
	1923—26	2357	8683	4036	159	1319	561	1635	4811	1458	—	—	—
Zamość .	1919—22	4587	12543	10947	361	1130	817	117	340	130	—	—	—
	1923—26	4555	16787	8800	320	1458	586	206	628	279	—	—	—

Urodzenia wedł. wyznań dla wyznania Rzymsko-Katolickiego i mojżeszowego obliczane dla wszystkich po-
wiatów. Dla wyznania prawosławnego, tylko tam, gdzie cyfra rocznych urodzeń przewyższała 400, to samo dla
ewangelickiego. Inne wyznania nie były specjalnie obliczane. Cyfry przedstawiają sumy globalne za czterolecie.

Miasto Lublin.

Lublin charakterem swym tak silnie odbija na tle Województwa pod względem kulturalnym, handlowym, a nawet przemysłowym, że nie tylko jako miastu wojewódzkiemu, ale i ze względu na wielkomiejski charakter tego ośrodka, należy mu poświęcić oddzielny rozdział, a zatem uwydatnić cechy jego ludności. Sięgam tu jak wszędzie do roku 1897, w którym Lublin ma już z górą 50 tys. ludności, doprowadzając cyfry aż do r. 1929, dla którego obliczenia ogłosił już drukiem magistrat lubelski. Mamy zatem obliczenie ludności za całe lat 32, podczas których miasto było pod panowaniem rosyjskim, przeszło parodniowy najazd niemiecki, okupację austriacką, aż wreszcie doczekało się niepodległości Polski.

Godnym uwagi jest fakt, że przez cały ten okres nie tylko Lublin się nie wyludniał, ale stale wzrastał pod względem liczby ludności. Okres wojenny nie przyniósł ubytku ludności, jaki występuje w całym Województwie, we wszystkich jego powiatach bez wyjątku. Spis austriacki podaje ludność Lublina podwójnie: bez przedmieść na 58520, oraz z przedmieściami na 81198, to zn. tę samą cyfrę, którą statystyka polska podaje dla roku 1919. Jeżeli przyjąć cyfrę tej statystyki, to przyrost w okresie pokojowym od 1897 do 1910 był prawie taki sam jak w okresie następnym, w który już wchodzi lata wojny.

Wytlomaczyć to można odcięciem powiatów okupacji austriackiej od reszty terytorjum Kongresówki. Lublin staje się centrem, stolicą okupacji i jako stolica siedzibą władz, rośnie. Wszak tu nawet organizuje się próba pierwszego rządu polskiego. Nagłe powiększenie się ludności przeżywa Lublin w latach 1920 i 1922, potem przybywa mu 4 i pół tys. mieszkańców w 1924 i z górą 5 tysięcy w 1926. Pozatem przyrost w czasach niepodległej Polski oscyluje dokoła 20/0 rocznie, co uwidocznia tablica 10.

Rozwój Lublina wystąpi bardzo wyraźnie, jeżeli porównamy Lublin z Łodzią. Możemy to uczynić dzięki pracy biura statystycznego w Łodzi, które zebrało dokładne dane, co do liczby ludności za okres 30 lat, od 1897 do 1927. Ruch ludności podany za wszystkie lata, poczynając od 1918.

Charakter Lublina i Łodzi wielce jest różny: Łódź wielkie centrum przemysłu kapitalistycznego, o którego bajecznie szybkim

Rozwój ludności m. Lublina w latach 1897 — 1929

Tabl. 10

Na 1 stycznia roku	Liczba mieszkańców	Na 1000 m. w 1897 r.	Przyrost roczny	
1897	50385	1000		
1910	65870	1307	1191	2,3 ‰
1916 ¹	81198	1611	1500	2,2 „
1920	86672	1720	5474	6,7 „
1921 ²	88494	1756	1822	2,1 „
1922	96662	1898	5918	6,7 „
1923	98948	1963	2250	2,3 „
1924	101250	2009	4588	4,6 „
1925	103206	2048	1956	1,9 „
1926	108531	2154	5325	5,1 „
1927	111589	2218	3058	2,8 „
1928	114042	2263	2453	2,2 „
1929	116314	2308	3272	2,8 „

rozroście tylekroć pisano i mówiono, rośnie powolniej, niż Lublin, a wszak Lublin to typowe miasto rolnicze w centrum rolniczego województwa. Skoro rok 1897 uznamy za 1000 to w roku końcowym Łódź będzie równa cyfrze 1844, a Lublin 2308.³ Cyfry te są niewątpliwie niespodzianką, można by je jednak tłumaczyć zmianą powojennych stosunków gospodarczych, faktem, że z utratą rynków wschodnich Łódź podupada. Nie odbija się to jednak na absolutnej cyfrze ludności, która w 1927 r. jest o 170 tys. wyższa niż w 1910. A mianowicie:

Rok	L. mieszkań- ców Łodzi	Na 1000 w 1897 r. było mieszk.
1897	314020	1000
1910	408000	1293
1919	433472	1378
1920	432881	1377
1921	451974	1439
1922	472457	1503
1923	505944	1611
1924	520150	1656
1925	540326	1719
1926	565222	1799
1927	579179	1844

¹ Tę samą cyfrę mieszkańców podaje spis austriacki z 1916 roku.

² W dniu spisu 30 września liczono 94412 mieszkańców.

³ W r. 1927, nadającym się do porównań z Łodzią — 2218.

Najbardziej charakterystycznym dla obu miast będzie to porównanie przedwojennego trzynastolecia do 1910 roku. Wzrost Lublina przewyższa nieco rozrost Łodzi.

Stosunki płci układały się w Lublinie rozmaicie, jak wynika z tablic (2 i 3). A mianowicie liczone:

W roku	Mężczyzn	Kobiet	Na 1000 mieszkańców		Na 100 m. było kobiet
	Cyfry absolutne ¹		mężczyzn	kobiet	
1897	25521	24864	507	493	93
1921	43300	51112	459	541	118
1926	50460	59074	460	540	117
1927	51882	60189	463	537	117
1928	53462	61501	465	535	115

Przewyżka kobiet w Lublinie razi przez porównanie z cyframi przedwojennymi. Występuje najsilniej w 1921 roku, a w trzech ostatnich latach nieco się obniża, trwając jednak w kategoriach wieku produktywnego. A mianowicie jak wykazała tabl. 3 w wieku lat od 20—49 roku, a zatem w latach produktywnych było na 1000 mieszkańców Lublina:

	Mężczyzn	Kobiet	Na 100 mężczyzn było kobiet
w 1897 r.	247	198	80
„ 1921 r.	183	237	129

Taka nierównowaga liczebna, która powoli i stopniowo przechodzi do normalnych stosunków, a w wieku od 20—49 roku jeszcze nie ustąpiła, sprowadzić musiała w Lublinie, tak jak w innych miastach Polski i na całym obszarze cywilizowanego świata, zmiany w stosunkach zarobkowych, obyczajowych i kulturalnych, co też nastąpiło i o czym na tem miejscu mówić nie będę. Zauważę jedynie, że jest to u nas jeden z głównych motywów obecnego zaostrenia sprawy inteligencji pracującej, bo pomnożyła się nagle liczba pracowników, pracuje mężczyzna i kobieta.

¹ Powtórzenie cyfr absolutnych i procentowych z tablic w celu uwytknienia stosunków Lublina.

Skład wyznaniowy ludności Lublina ulega wielkim zmianom. A mianowicie było ludności:

W roku	Chrześcijańskiej	Starozakonnej	Na 100 m. było żydów
1897	26105	24280	48.2
1921	57075	37337	39.5
1926	66951	42583	38.8
1927	68757	43314	38.6
1928	70899	44064	38.3

Wielkie zmiany w stosunku ludności chrześcijańskiej do żydowskiej odnieść trzeba jedynie do okresu przed i powojennego. W ciągu lat 30 obniżył się procent żydów o 10. W okresie Polski niepodległej ludność żydowska liczebnie wzrasta, jednak w stosunku do ogółu mieszkańców stale maleje.

Omawiając ruch ludności miasta Lublina zrobić muszę to samo zastrzeżenie, co przy obrazowaniu ruchu ludności całego Województwa, a mianowicie obraz ten nie stoi na wysokości wymagań statystyki obecnej. Pomimo to porównanie stosunków przed i powojennych bardzo jest zajmujące. A mianowicie:

Na 1000 mieszkańców było:

Lata	Małżeństw	Urodzeń	Zgonów	Przyrost naturalny
1913	7.2	37.3	30.2	7.1
1921 ¹	5.3	12.7	9.9	2.8
1926	6.3	24.4	16.1	8.3
1927	6.8	20.9	14.7	6.2
1928 ²	6.1	18.4	15.0	3.4

Jak zwykle najstalszą jest stopa małżeństw. Lublin wogóle daje małą cyfrę małżeństw. Znaczny spadek widzimy przy porównaniu lat 1913 i 1921, towarzyszy mu w 1921 r. nieprawdopodobnie niska cyfra urodzeń i zgonów. W trzech ostatnich latach kiedy stosunki polityczne i gospodarcze się ustaliły, cyfra małżeństw jest w dalszym ciągu niska, trzyma się jednak w mierze. Różnice liczby zgonów przed wojną i po niej są ogromne. W Lublinie, począwszy od 1926 r. zdają się mieć stale tendencję zniżkową. Cyfra zgonów jest b. niska i wskazuje na wielką poprawę warunków higienicznych.

¹ Obliczone według cyfr podanych w *Mies. Statystycznym* z. 1/1922 r.

² Według Sprawozdań Kwartalnych Magistratu Lubelskiego Wydział Statystyczny.

Zakończenie.

Stosunki ludności Wojew. Lubelskiego rozpatrzone w okresie ostatniego trzydziestolecia upoważniają do następujących wniosków ogólnych.

1. Ludność i zaludnienie wzrosły pomimo katastrofalnego wyludnienia w okresie wojny światowej, a zwł. w r. 1915.

2. Zmienił się silnie skład wyznaniowy, a zatem i narodowościowy tej ludności, przy zmianie układu politycznego. Mianowicie odpłynęła ludność prawosławna i obniżył się odsetek ludności żydowskiej. Ludność żydowska wykazuje przyrost liczebny, ale wolniejszy, niż ludność katolicka.

3. Stosunek płci i wieku, to zn. przewaga liczebna kobiet i obniżenie się odsetka ludności w wieku produktywnym, wykazuje dotąd wyraźny wpływ lat wojny, ale stopniowo powraca do normalnej równowagi. Wpływ ten silniej uwydatnia się w miastach niż na wsi, a najsilniej w centrum t. j. w m. Lublinie.

4. Stopień wykształcenia b. niski w 1921 r. podniósł się, ale statystyka dopiero przy następnym spisie (w 1931 r.) pozwoli ocenić ten postęp. Natomiast szkolnictwo wszelkiego typu robi wydatne postępy.

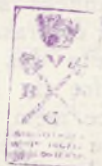
5. Ruch ludności, którego badanie mogło być tylko symptomatyczne, to zn. przeprowadzone na obliczaniu stosunku małżeństw, urodzeń i zgonów do ogółu ludności w poszczególnych latach, mocno zmienił swój charakter. A mianowicie obniżyła się liczba małżeństw, zmalała silnie stopa urodzeń, a w zadziwiający sposób zmniejszyła się śmiertelność. Ostatnia zmiana tłumaczoną być może w znacznym stopniu spadkiem stopy urodzeń, ale oddziałała niewątpliwie również oświata, poprawa warunków higienicznych, zmiany polityczne, podniosła się także zamożność.

Tyle mówią stosunki ludności, których interpretacja związana będzie ściśle z badaniami innych stron życia i kultury Województwa.



BIBLIOGRAFJA.

1. *Wsieobsczaja pierepis nasielenija 1897*, tom 55 i 54.
2. *Statystyka Polski*, t. XVIII, Woj. Lubelskie, Warszawa 1927.
3. *Die Ergebnisse der Volkszählung vom 15 Oktober 1916 im öster. ung. Verwaltungsgebiete Polen — Nur für Dienstgebrauch.*
4. *Statystyka Polski*, tom III, Ruch Ludności.
5. *Kwartalnik Statystyczny*, zeszyt III z 1928 r. i zesz. I z 1929 r.
6. *Rocznik Statystyczny Rzplitej Polskiej z 1927 r.*
7. " " " " z 1928 r.
8. A. Krzyżanowski i K. Kumaniecki, *Statystyka Polski*, Kraków 1915.
9. Stefan Szulc, *Wartość materiałów statystycznych, dotyczących stanu ludności b. Królestwa Polskiego*, Warszawa 1921.
10. Ludwik Krzywicki, *Rozbiór krytyczny wyników Spisu ludności z 1921 r.*
11. Henryk Wiercieński, *Opis statystyczny gub. Lubelskiej*, Warszawa 1901.
12. Henryk Wiercieński, *Ziemia Chełmska i Podlasie — Rys historyczny i obraz stanu dzisiejszego*. Bez daty.
13. Henryk Wiercieński, *Szkolnictwo elementarne w gub. Lubelskiej w chwili obecnej*, Lublin 1913.
14. Stefan Dziewulski, *Statystyka ludności gub. Lubelskiej i Siedleckiej wobec projektu utworzenia gub. Chełmskiej*, Ekonomista T. I r. 1901.
15. Stefan Dziewulski, *Statystyka projektu rządowego o wyodrębnieniu Chełmszczyzny w świetle krytyki*, Ekonomista, t. IV r. 1910.
16. *Tymczasowy zarys statystyczny woj. Lubelskiego*, opracował H. Wiercieński przy współpracownictwie M. Kwiecińskiej, odbitka maszynowa B. P. im. Ł., L. 25985.



La population de la province de Lublin en Pologne.

La population de la Pologne, connue par sa prolificité et le grand nombre des naissances, a été exposée pendant la guerre mondiale à tous les maux qui ont ravagé l'Europe. Elle les a subis dans une mesure plus grande que les états combattants parce que l'ancien royaume du Congrès et l'ancienne Galicie ont servi de terrain au monstrueux cataclysme qui se déroulait dans les combats de l'Entente et des états du Centre. Les armées allemande et autrichienne, ayant chassé les russes du pays, les remplacèrent au détriment de la population indigène en établissant plusieurs régimes temporaires qui différaient considérablement des institutions précédentes.

Tous ces événements qui se suivaient avec une rapidité de foudre amènent des changements profonds à l'état et au mouvement de la population. Ces phénomènes se trouvent spécialement accentués dans la province de Lublin, occupant d'après la loi du 2 Août 1919 le terrain des anciens gouvernements Siedlce et Lublin.

Ce terrain avec sa surface de 31160 km² accuse une population de 1932808 en 1897 (la date de l'unique recensement russe d'avant guerre), élève sa population au nombre de 2087851 habitants en 1921 (date du recensement de la république de Pologne) et annonce dernièrement le retour à l'accroissement rapide des époques les plus propices du XIX siècle.

L'espace d'un quart de siècle (24 années), embrassant les années de guerre, présente un intérêt démographique spécial. Deux séries de phénomènes dans l'état de la population doivent être notées:

1) La population de la province au cours d'un siècle a triplée. On comptait en 1818 412.7 mille habitants, le recensement de 1921 trouve malgré les pertes de la guerre mondiale et de la guerre bolscheviste 1279 mille. L'accroissement annuel atteint son maximum surpassant 2.2 pro mille (‰) jusqu'à 2.5 pendant la seconde moitié du XIX siècle (1856—1899). Il descend à 1‰ pour les années suivantes. L'armée autrichienne dans un recensement de 1916, qui embrasse une partie du territoire, note en 1916, année qui suivit la retraite des russes, que la population a diminuée de 499 mille contre le chiffre de l'année 1912 (en 1912 une population de 1543 mille, en 1916 sur ce même terrain 1044 mille).

C'était le résultat de la tactique des russes qui emmenaient les habitants en masse pour laisser à l'ennemi des espaces vides d'hommes et des richesses. Les habitants orthodoxes qui font partie de la population ont émigrés dans une proportion bien plus grande que les polonais et les ruthènes catholiques.

	Polonais	Ruthènes catholiques	Ruthènes orthodoxes
Ont émigré . . .	45113	667	184857
Sont restés . . .	527394	1696	21283

Le nombre des habitants a donc diminué considérablement et leur composition ethnique a changée.

2) La grande guerre amène dans la province un changement entre les chiffres du sexe et de l'âge.

La province appartenait aux territoires sur lesquels le nombre d'hommes excédait celui des femmes.

On comptait 1000 hommes contre 988 femmes. Comme la structure sociale du Palatinat est particulièrement agricole et les villes englobent seulement 16.7% d'habitants, la proportion du sexe ne diffèrait pas beaucoup entre les villes et le total de la population.

En 1921 la population des villes et de la campagne accuse la prépondérance du nombre des femmes. Pour 1000 homes on comptait 1142 femmes dans les villes et 1069 à la campagne.

La stucture de la population par âge a subi des changemenst analogues. Le tableau suivant le prouve.

L'âge	En 1898			En 1921		
	Jeunesse jusqu'à l'âge de 19 ans	20 ans —49 ans	50 ans et plus	Jusqu'à 19 ans	20 ans —49 ans	50 ans et plus
	Pour 1000 habitants			Pour 1000 habitants		
Population générale .	489	385	126	492	363	144
Hommes . . .	243	200	63	244	165	71
Femmes . . .	246	185	63	248	198	73
La ville Lublin .	421	445	133	445	420	135

La classe pleinement productive (20 à 49 ans) a baissé en nombre aussi bien entre la population générale, que dans la capitale de la province de Lublin. Les femmes de cet âge sont devenues plus nombreuses, le nombre d'hommes a baissé considérablement. Les tableaux 2 et 3 donnent les mêmes résultats pour tous les départements.

La province de Lublin comptait selon le recensement de 1921 pour 1000 habitants 854 polonais et 109 juifs. Le nombre minime de 31% des russes nous étonne, et pourtant la Douma a cru pouvoir annexer à l'empire une partie de ce territoire pour former le gouv. de Chełm en raison de sa structure ethnographique.

La nationalité russe a été construite au moyen d'une volte religieuse (en 1875) qui d'un trait de plume a changé 134 mille personnes catholiques unis en orthodoxes. Après la guerre les orthodoxes diminuent de 216 mille et font 7.3‰ de la population totale. Les juifs deviennent plus rares bien que cet élément fait presque la moitié (49.3%) de la population urbaine. Entre la population l'élément juif descend à 6.7%.

L'état de l'instruction publique a été selon le rec de 1921 compromettant. Malgré les efforts privés des intellectuels, surtout des dames polonaises, les analphabètes constituent 40% de la population au-dessus de 10 ans. Cet état a considérablement changé dans le pays entier aussi bien que dans la province dont nous nous occupons. Le recensement prochain nous en fourmira des preuves. En attendant il faut noter les nombres des 2036 écoles primaires qui embrassaient en 1928/9 291 mille élèves, 45 écoles secondaires avec 9833 élèves, des écoles et des cours agricoles et techniques, plusieurs instituts religieux, enfin l'université catholique privée à Lublin, organisée en 1918.

Le mouvement de la population ne peut être suivi méthodiquement pendant toute la période décrite. Les dates dispersées d'avant guerre prouvent que les naissances étaient fréquentes en montant jusqu'à 40‰. Les décès oscillent entre 29 et 20‰.

L'accroissement de la population est fort et continu (1.25%—1.62% par an). Les années de la guerre mondiale donnent pour chaque 1000 habitants 6.6 mariages, 30.7 naissances et 29.6 décès. Le ralentissement du mouvement de la population est donc efficace. Le tableau du mouvement récent donne pour 1000 habitants du palatinat:

Pour les années	Mariages	Naissances vivantes	Décès	Accroissement
1919—1922	9.4	32.2	24.1	8.1
1923—1926	9.8	31.1	16.5	14.1

Les naissances deviennent plus rares, mais la mortalité baisse encore plus rapidement de sorte que la population grandit énormément.

Le dernier chapitre s'occupe de la ville de Lublin, ville plutôt agricole qu'industrielle, centre des offices publics des écoles et des institutions religieuses. Lublin devenu pendant la guerre mondiale centre du territoire occupé par l'Autriche a constamment grandi. Cette ville de 50385 habitants au moment du premier recensement russe (1897) accuse 116314 habitants en 1929, c'est à dire un accroissement de 230% durant 32 années, tandis que la ville purement industrielle Łódź démontre un accroissement de 184% pour la même période. Il est remarquable que la population juive croît plus lentement que la population chrétienne. On comptait à Lublin en 1897 — 48% juifs et en 1928 — 38%, malgré que le nombre absolu des juifs, s'est considérablement accru. Le mouvement de la population de Lublin mérite d'être noté spécialement.

Le nombre des naissances tombe de 37‰ (1913) à 24, 21 et 18‰. (en 1926, 27 et 28). Les décès deviennent de la moitié plus rares: 30 en 1913 et 15 à 16 pendant les 3 dernières années.

Les données démographiques pourront être estimées selon leur causes et leurs effets grace au données contenues dans les chapitres suivants.



DRUKARNIA PAŃSTWOWA W LUBLINIE