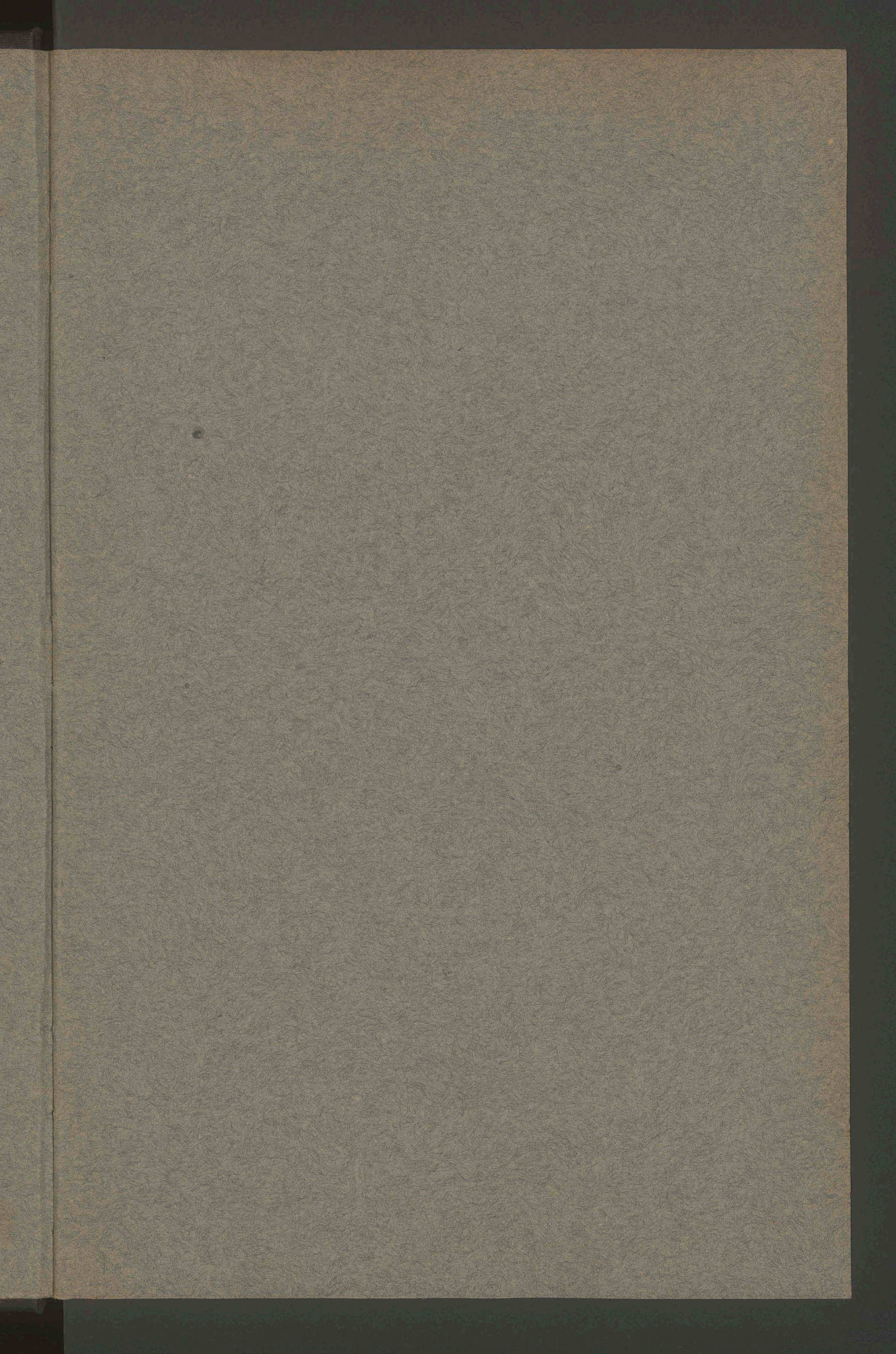


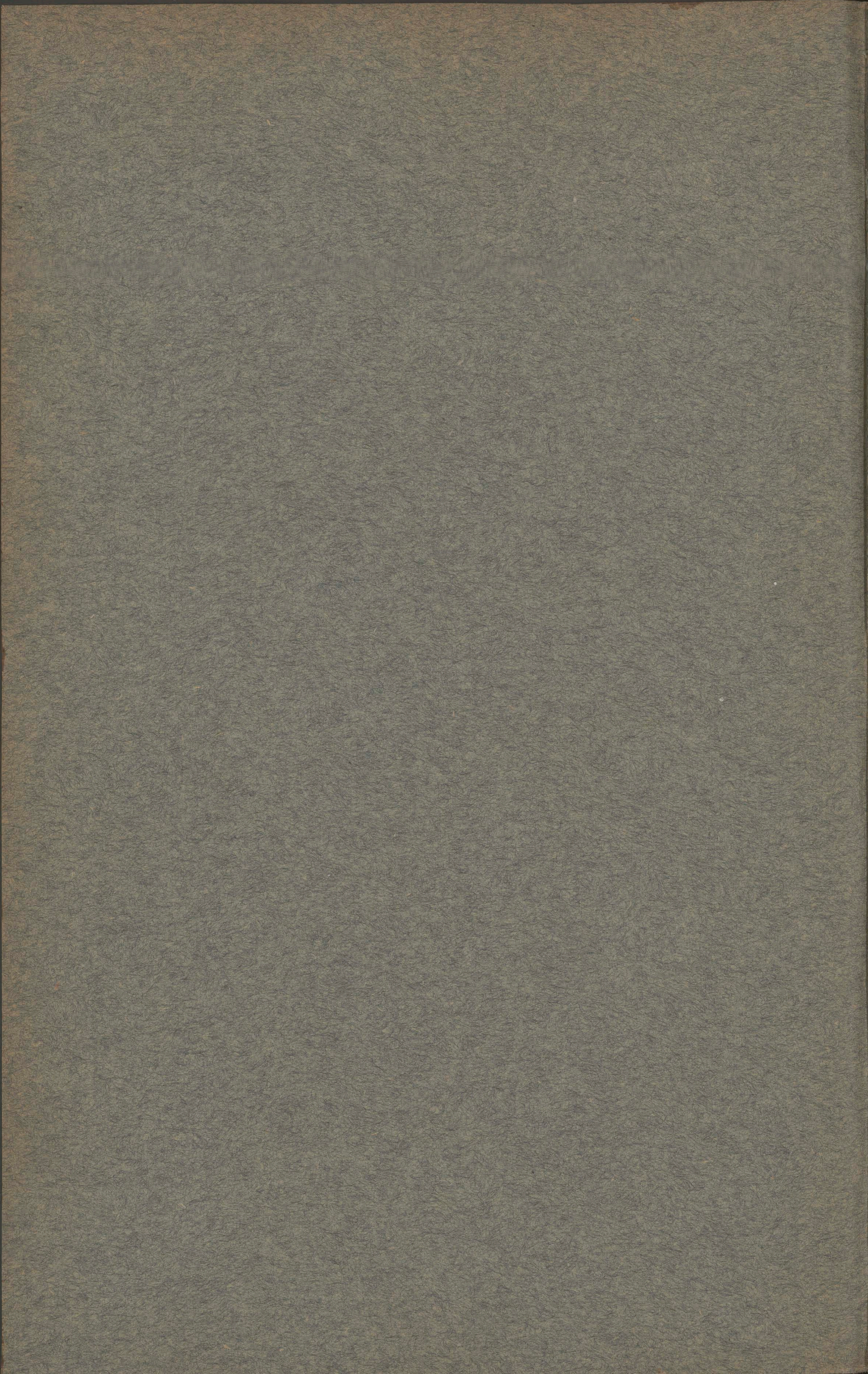
4964



Opisano u r. 1942.



4.
1



4964

III



N. Juv. 4964.

7
7

Brown

1

2283

34



HOLLAND

7
7



H. O. B. & C.

1

Urządzenie
we wnętrzego porządku i karności dla
Domu Pracy i Pracy
w Warszawie.

348

Tytuł I.

O odsłanianiu, przyjmowaniu i wypuszczeniu osób, dla których Dom Pracy i Pracy jest przeznaczony.

Art. 1.

Dom Pracy i Pracy przeznaczony jest do przyjmowania i zatrzymywania w szczególności wrażliwych, próżniaków, żebraków i ludzi z tego życia, zwanego polskim, nadających się.

Art. 2.

Dom ten nie będzie dwa główne oddziały, to jest: mężczyzn i kobiet, tak uszeregowane, ażeby między nimi żadnej komunikacji niebyło.

Art. 3.

- Do oddziału mężczyzn wchodzić będzie Władza Polijna:
- a. Włóczęgów zatrzymanych na ulicach Warszawy bez stałego zamieszkania i godziwych środków utrzymania.
 - b. Żebraków ulicznych tak zdolnych jako i zupełnie niezdolnych do pracy.
 - c. Słuzących, którzy znajdują się bez stałego miejsca jak przy innych.
 - d. Wielu wychodzących z więzień karnych a porobawionych szkodliwym i szkodliwym.

Art. 4.

Art. 4.

- W odroczce kobiet niech będzie:
- a. Kobiety publiczne wychowane prowykucem z Szpitala S^{te} Larana, jeżeli w domach publicznych niechają prosta i nie worka, ani statego zarumierkowania, ani nierownego proroobu utrzymywania się.
 - b. Kobiety rebrone pouliczne tak kwatne jakoteż nierdatne do pracy.
 - c. Kobiety bez statego zarumierkowania i zatrudnienia, oddające się wtożegodow i nieradowi.
 - d. Kobiety wychodzące z wierzien a nie mające schronienia i godniego zarobku.
 - e. Kobiety, które wysiedły ze służby poroitarwały nad tny misiejęe bądź bez niej, bądź bez jakiego statego i nierownego zatrudnienia.

Art. 5.

Kadwa osoba nie będzie inawiej przyjęta do Domu Snyttur i Pracy, jak za ekspedycją Ober-Poliz-Majstra lub Szadur Policyjnego, w której wyprawione były mają powody zatrzymywania i cras na jaki odstawa, jed do tego Instytutu.

Art. 6.

Rada Opiekunowa Domu Snyttur i Pracy moćna będzie odinowu przyjęcia osoby nieotainnie do Instytutu nadstawniej, za promeduiew w sprawie anie-nie-nie w tej mierze z Ober-Poliz-Majstem i zatrzymuion w Kalkadzie osoby nieotainnie nadstawa, póki wygaiszenia powodów jej zatrzymywania od Ober-Poliz-Majstra nieotrzyma. W razie proru w tej mierze przedstawi Rada oholizności do dergujsi Rady Głównej Opiekunowej Instytutów Dobroczyńnych.

Art. 7.

Art. 7.

W czasie spisu wojtkowego kwalifikacyjnym do niego, a przed tem czasem w Instytucie ratnym mian, maja byc Delegacyi Kariagowej przedstawieni na jej wewniaz. po wyszien czasu ich ratywania oddawieni beda do Magistratu dla przedstawienia ich Wyzszej Komisyi Kariagowej celem wynerzenia czy do wojska iez kwalifikuje lub nie.

Art. 8.

Uwolnienie oib z Domu Przymytku i prawy zalezy od Rady Opiekunskiej, w czasie stuzby jej bedzie na ogolno zasada: ze kazdy powrotai powinien w Instytucie do czasu, najaki przez wtaniswa wtadze byt przytany, - wyjatkiem od tej zasady bedzie:

- a. Danie procki przez oicadlyktu i odprwie dzialnykt krewnykt lub inne osoby za kutazem lub zebrakiem, is nie dopuiku wiecej przekroczenia za ktore jest przyznany, jezeli is wregoz po raz pierwszy dopuiku.
 - b. Wzicie do stuzby lub do terminu osoby przyznanej, jednakie tylko takiej ktora po raz pierwszy lub drugi do Zakladu jest obertana, lub z wrowwego w Instytucie prowadzenia is przez wadzore, jest zaleony.
- W kazdym z tych dwoch przypadkow ma kada prawo wyjmowai ratymanego w swoim zakladzie choia isly czas ratywania nie byt uplyny.

Art. 9.

Wychodzajmy nas wolnosc z Instytuciu po uplywie czasu okarania, udzielane beda karty dierzicio-dniowe opatrane podpisem jednego z Przewodkow Rady Opiekunskiej i Sekretana

Kancelaryj

Kancelarii Instytutowej, które postawią im do porzucenia przez powyższy prezesy, oraz sturby lub spowodu do przyswojenia utrzymywania; osoba taka, która opatrzona, do czasu upływu czasu zatrudnienia w niej tekumim, jako wólcęga przez polinę zatrudniony, być nie może.

Art. 10.

Utrzymywany być ma w Instytucie siega Rodowodowa, w której Karada zatrudniona osoba zaraz na przyjeździe do Instytutu zapisana, być powinna, przez tego prowadzić będzie Nadzorca Kontrolny Stan Ludności według powyższego wzoru; takowa kontrola będzie na każdy miesiąc w oddzielnym reżymie, zacięta, w niej wykazywać się powinna Kalendarium Stan Ludności a zaraz i wzięcie onej do roboty płatnych we wnętrzu Instytutu lub na jego obszarach, kontrola ta przez Kade, opiekunów na mocy innych wziętych reżymie, przewidziona, sturby będzie zacięta, podług do całej rachunkowości Instytutowej i dla tego utrzymywana być powinna z największą wierznością i akuracją, za co Nadzorca jest odpowiedzialny.

Art. 11.

Na zasadzie wspomnianej kontroli obowiązują jest Nadzorca Kalendarium, zacięci raporta o stanie ludności Radzie Głównej Opiekunów Instytutów Dobrowolnych. Jeden exemplarz takiego raportu zachowany być ma w Kancelarii Instytutowej dla przedłożenia go znakomitym osobom, któreby z uszere Instytutu zwiędzaty. - Proca tego zacięci będzie Nadzorca raportu tego godziwe

o ruchu ludności co niedziela w Ma-
gistracie Miasta Warszawy i w Biu-
ro Gubernatora Wojennego. Nadto
raport uściślony o ruchu ludności
po Kardymu pierwszym uściślony
przedstawionym być ma Radzie
Główniej Opiekuńczej Instytutów
Dobroczynnych.

Art. 12.

Na przypadek nagłej zniszczenia woli
w Instytucji ratyfikowanej, winien
nadzorca niezwłocznie prosić miej-
scowej o ten dowód, nadto dopilno-
wać, aby akt rejścia stórowanie do-
istniejących praw i przepisów był
sprawdzony.

Tytuł II

Utrzymanie wewnętrzne
porządku i czystości loka-
łów i osób.

Art. 13.

Obowiązkiem jest nadzorca utrzymywać
cały Instytut w czystości i porządku
w jak najlepszym stanie, wskute-
cznia wszelkie drobne reparacje
za pomocą osób osadzonych, a przedta-
wiać natychmiast Radzie Opiekuńczej
wzrostki takie uszkodzenia lokali
któreby bez nakładów naprawione być
nie mogły. Żadna wymówka z jego
strony przyjęta nie będzie i od odpo-
wiedzialności go nie zwolnić, gdyby
wiedzący Instytut Twierdził
jakiegokolwiek rodzaju w nim usko-
dzenia nie-reparowane znaleziono.

Art. 14.

Niezwymownie iż także radny wyznosi

ze strony nadzoru, gdyby jakkolwiek
część Lokalu Instytutowego lub Eko-
nomicznego w najwęższej krytości
nie miała być utrzymywana, i prze-
ciwnie przyjmując się za zasadę: że
w Instytucie publicznym, gdzie nie
mażna iść ludzi i wiew, nie krytości
i nieprógdek, jedynie tylko wina
Nadzoru być uwaga, i na niego samego
odpowiedzialność sięgają; aby nie zaś
niektąd nie wiadomością czego nie,
pod tym względem wyznacza; wy-
dają się następujące necessarye prze-
pisy co do sposobu utrzymywania
Lokalu Instytutowego. —

Art. 15.

Caty Gmach ma być co wiosna najda-
lej do piętnastego maja we wnętrzu białym
tak w salach jako i w Kurtylowach
i lokalach Ekonomicznych. Lampy
same Klepawym Kółkiem dane, odna-
wiane być mają tak często, jak tego
krytości wyznacza. Kuchnia Instytu-
towa ma być białą i odświeżana
tak często, jak tego dla utrzymania
najwęższego w niej ochłodzenia okaze
potrzeba. Zewnętrzne odświeżanie Gma-
chu za obrótem upowiadaniem
kwienschniej w tady wykonywane będzie.

Art. 16.

Podłogi w całym Lokalu Instytuto-
wym tak w salach jako i wiewach
i Kurtylowach powinny być zawsze
czyste, codziennie samiatane, a myte
tak często, jak tego będzie potrzeba;
zakazuje się wyprawianie piarku do
wynyprowania podłóg gdziekolwiek bądź.

Art. 17.

Każda sala rypialna i robocza, ma
być

być w dzień wietrona tak, aby
iżnie jak najrychle powietrze
utrzymywano; - szczególnej bacznosci
potrzeba na utrzymywanie zdrowego
powietrza i czystosci w salach stalych
oieb, naleca na takie zachowanie naj-
wiekszej czystosci w kloakach i kana-
lach nad regularnem ich wypróżnia-
niem. Rękawiczki czyste i kominowy
worek które są opalane dwa razy
na miesiąc, a gdzie potrzeba i częściej
wycierać. -

Art. 18.

Nadzorca upowazniony jest do wycia-
codziennie dla utrzymywania porządku
i czystosci domu, potrzebnej stoni
oieb utrzymywania. Worytkie wy-
datki czyszczenia na utrzymywanie
czystosci, zapokojone będą z kasy
Instytutowej za podaniem listów-
daru przez Interesanta, i po zatwier-
dzeniu tego przez Radę Opiekunską.

Art. 19.

Każda do Instytutu odesłana osoba
ma być najprzód przez miejscowego
felczera w obozie do tego przesma-
nej izbie stwierdzona, dla preko-
maniaris, czy wieclega kalectwa
wymagajacego specyjnego opatrze-
nia, lub czy nie jest szaratorą.
Noszący brodz, będzie takowa na-
tychmiast ogolona, wyjąwszy
tych, którzyby se wyrażow religij-
nych brody nosili. Kobietom ras
po raz trzech lub więcej razy do
Instytutu wracającym, otrzymane
będą w tony pmy samej głowie na znak
niepoprawnosci i powtarzane wto-
gortwo po ulicach miasta lub po-
kastuy i innych. -

nastepnie

Solwien
Eko-
stoin
we-
g: ie
nie
czystosci
na
cunego
nie zas
zo ni,
wy-
pre-
mia

rajda-
bielony
nach
penje
Dra-
tego
y tu-
na
ania
karcis
Gma-
m
bedie.

tisto-
wauh
wie
myte
ba,
do
bede.

ma
byc

następnie zaprowadzona będzie sa-
trzymana osoba do Ławicy wiej-
szoj dla odbycia Kapieli, prozemu
dotanie ubiór Instytutowy. Będąc
przebrana, zostanie odesłana do Kan-
cellaryi Instytutowej, celem zapu-
szenia jej do księgi rodowodowej
i do Koutwoli.

Art. 20.

Względem zachowania i obrotu rzeczy
będących własnością osób przytrzy-
manych należy zastosować się do ustawy
Szpitalnej dla Kaptanów Dobrowol-
nych najwyżej zatwierdzonej pod
dniem ^{18. Lutego} _{2. Marcu} 1842. r. w Warszawie
§. 517, 518, 519. i 520. -

Instytut III

Obowiązkowi i karności osób
w Instytucie zatrzymanych.

Art. 21.

Każda zatrzymana osoba odbywać
winna z największą ścisłością ob-
owiązek wyznania swego i być równie
pnięta poszanowaniem dla obrządków
Religijnych i dla Kaptanów udziela-
jących im naukę, Duchowną, Lwiers-
chuszkom swoim, tak nadzorcy
jako i wyjątkiem innym osobom
do Administracyi Instytutowej
należącym winien zachowywać
uległość bezwarunkową i poszan-
owanie. Każdy z nich, w okresie
Służby przez nich danej, natychmiast
bez żadnej wymówek ani opom-
nieszczygo wykonywać będzie musi.

Art. 22.

Wszystkie rzeczy w domu Instytutu
i sprawy zatrzymane, będą ciągle
zajęte

zajęte praca, bądź w Justytcie,
bądź z jego obreben; obowiązkien
jest iść stym kardej wykonywai gor-
liwie i bez oporn wnetka, sobie
nakaraw, robotę.

Art. 23.

Orobę pnyknywane, popretai powin-
ny na rykowaniu, odriery i portanin
jakierim w Justytcie stowownie
do pnykniow w następnym Ty-
tule II namienionych, doitarwo-
ne będe; i nie maja prawa wisiej
zapae wygód lub przedmiotow
jakich będe; nadto, co dla nich
jest przepisane.

Art. 24.

Ze wyiobratnymanemni powinsien
kardej zortawai w zgodie, nie będe
ich ani knywdin, ani obraiai ich
jakim będe; zporobem; ni kogo nie
namawiai do stego, ani zqubnyem
pnewoduiserye mu pnykrodem,
ani oskarzai go nieprawiedliwie
pned Lwienskiem.

Art. 25.

Nakarane są kłolnie, kzyki, znywy
i pnykniow naboznych. i skukanie
i hatany wnetkie w jakierim będe;
niejmu. Nakarane ię takie wy-
wanie stow zelywykh i niepny-
zwoitykh. Nakarane jest jak nej-
mowiej zgrupowanie ię, a temu
bardiej zgrupowanie odrywanie
lub doprouisanie ię zregobadi.

Art. 26.

Karida, zabnywana orobę obowia-
zana jest do zachowania najwis-
knyj cyktoiu orobę swojej, ubiosa

i innych rzeczy sobie do użytku. Dopuszczają
niezwolnie zakazywać iż wszelkiego
wzrostu i stanu, skrobawia i innych,
pisania i rysowania po nich. Dla
władymania czystości, powinni
mieszkańcy być co tydzień galerii,
wypawny takich którzyby ze swypr
jów religijnych, budy nosili.

Art. 27.

Galerii artystycznej, granie w karty,
w kwiata i wszelkie inne gry, chacień
w chwałach wolnych od robot, lub
podczas przechadki, zupełnie są
zakazane. —

Art. 28.

Żadna osoba nie może mieć przy
sobie żadnych narzędzi ostrych,
ani jakichkolwiek przedmiotów
do szkodliwego użytku stwarzających
mogących; co tylko takiego ratny
mamy z sobą, przyniesie, przy re-
wizji odebraniem i do składowi Justy-
cyjowego stwórzonym będzie. —

Art. 29.

Niewolno jest wyglądać oknem
ani tem bardziej rozmawiać z kim-
kolwiek przez okno, czy to w głos czy
na mięki pod karą powzięj wyprze-
sioną, a stopniowaną według miar
wzięj częstego powtarzania pre-
wizji. —

Art. 30.

Każdy na przestępczych propozycy-
jach nieprawy są przestępcy, które
wypowiedziane być powinny nie-
chylenie i niewłaściwie w przema-
czonem wa to mięknąć po propo-
sionem przestępstwie:
a) napromienienie

b. areszt iusty w chlebie i wodzie od dwudziestu czterech godzin do trzech dni.

c. Chłosta do szesnastu razów różami.

Art. 31.

Łań niedbalstwo w doprzedzeniu obywatelom religijnym ukarania będzie osoba w Instytucie ratny maiana prober skutecznem napomnieniem, ścisłym aresztem do dwudziestu czterech godzin.

Art. 32.

Wępowotworeństwo i niechwatań pnieu Kwieciskow, tak w samym Instytucie, jakoter za obręben onego przyznajdowanu in, na robotach śiągają, na winnego karę, pięć razów napierwocem dopomnieniem in, pniewinienia, dzieńsi razów sadmugiem, a reswanie razów i samkniecie na dwadziecia ortey godzin w śistym areszcie za tręciem przekroczeniem, jeżeli stan zdrowia karę cielemą wypetniać na niej dozwoi, w przeciwnym razie słowonym aresztem ukarany zostanie.

Art. 33.

Lenistwo i niedbalstwo w robotach karane będą w razie niekukowania napomnieniem, samknieciem i odjęciem obiadu.

Art. 34.

Kłotnie ze wpiot ratnywanem, hatany i wnetkie przekroczenia ady katem dwudziety pi gtyu iniejnego unijzenia objete, jeżeli

Fragmenty tekstu z sąsiedniej strony: Długopis, tego, dla, i, i, wyrza, arty, kaciar, lub, sa, przy, uk, w, ije, ratny, re, Insty, w, lin, ory, nide, g iniej, ne, neta, które, isev, zerna, net, b.

jeżeli napromieniowania niekukują
karane będą samokuciem i a
rewitem ientym od jednego do dui
srech, lub stowona kara cielesna

Art. 35.

Nieochodstwo, prwie rozmykne
ubionu i rewiy sobie oddanych,
tudzie inne pmetapierwa pme
pisow wciwostmego porzadku,
karane beda, samokuciem
w arewie ientym z odficem
obradu. —

Art. 36.

Zbiegostwo z kaktadu pmed wyj
sien wiam zatrzymawia kram
ne bedie arewie od srech do
diniu dui lub stowona kara
cielesna. Nadto arew kary pmed
ucierka w Instytucie pmedbyty
nie bedie lirony. —

Art. 37.

Kary pienownego i drugiego stopnia
wymienza nadzorca, sad względu
trwego odwołuje iis pmedino do
Rady Opiekunskiej, lew wykrowanie
onyh zawre bezpwo rednio
z jego potemia wyplywa. —

Tytul II

O odriery, zywnosci, opale
i swiatle.

a. Zywnosc

Art. 38.

Oroby w Instytucie uniwersowne
albo na spowob wiczienny, lub
zupa munfordzka, zywnosc byc
moga, co od wrowania niejstowej
Rady Opiekunskiej zalosci bedie,
wymiany tej pienownej w karane

30 Instrukcja wieszona. Skład drugiej
to jest supy Rumpfordskiej będzie ma-
depijany. -

Supy tej każda osoba otrzyma na raz
jedną na dobę kwartę jedną, i chleba
razowego funtów dwa. -

Dla wzmiankowanego wiktualion Kłose
wchodzi do składu takowej supy,
pomyślanej, ona być nie może
mniejszej, jak na dwadzieścia pięć
ośmiu, obliczając się potrzebnę do
niej ingrediencyj na wiktualion stę
sup. dwadzieścia dwadzieścia wstę
ośmiu, wydać się wiktualion tylko
na dwadzieścia ośmiu, i tak następnie,
turba więc dwadzieścia a pięć
stanowie będzie progressy, do
obliczenia wiktualion; procty
niej wydawane będą, też wiktualion
do pomyślanej rozmiarowa-
nej supy. -

2 Każdego dnia w tygodniu
odnieć się supa Rumpfordska
pomyślanej, będzie. -

Wydać się dwa dwadzieścia pięć ośmiu.
Kawy jęczmieńnej kwartę trzy i pół.
Grochu okrągłego kwarta jedną
Kartofli garniec jeden.

Marchwi, pasternaku lub brukwi
kwartę dwie. -

Soli funt jeden.

Mięsa wotowego funt jeden tutej
zresztą. -

Łoju wotowego nekowego tutej
dwadzieścia wstę. -

Pietruski tutej wstę.

Chleba pyłkowego w górnym kwart
funtów trzy. -

do tego wody garnicy pięć i pół kwarty.

Kawy jęczmieńnej kwartę dwie.

Grochu okrągłego kwartę dwie i pół.

Kartofli garniec jeden, kwarta jedna.

Soli funt jeden.

Mięsa

W niedzielę

W przeddzień

Mięsa wotowego funt jeden tutej
 nieszanie. -
 Stosiny tutej nieszanie.
 Cebuli tutej oim;
 Pieprzu tutej jeden
 Chleba pyłkowego w granach
 funtów trzy. -
 Waznem z otrąb piżę garny
 i pół kwarty. -
 Kamy jeżniemnej kwart trzy i kw
 terka. -
 Grochu okrągłego kwarta jedna
 i kwatarka. -
 Kartofli garniej jeden,
 marchwi, pasternaku lub braku
 kwart dwie. -
 Soli funt jeden.
 Mięsa wotowego funt jeden tutej
 nieszanie. -
 Łozu wotowego nerkowego tutej
 dwa dzieć w ortej. -
 Pietruski tutej ortej. -
 Chleba pyłkowego w granach
 funtów trzy. -
 do tego wody garny piżę i pół kw
 Kamy jeżniemnej kwart dwie. -
 Grochu okrągłego kwart trzy.
 Kartofli kwart dwie i pół.
 Kapusty kwasnej garniej jeden
 i pół kwarty. -
 Soli funt jeden. -
 Mięsa wotowego funt jeden tutej
 nieszanie. -
 Stosiny tutej nieszanie.
 Pieprzu tutej jeden
 Chleba pyłkowego w granach
 funtów trzy. -
 do tego wody garny ortej
 kwart trzy i pół. -
 Kamy jeżniemnej kwart trzy i pół
 Grochu okrągłego kwarta jedna.
 Kartofli garniej jeden.

we Włosek.

we Srodę

we Czwartek.

Marchwa

Marchwi, pasternaku lub brasku
 kwart dwie.
 Soli funt jeden.
 Mięsa wotowego funt jeden tu-
 towo mieszanie.
 Łoju wotowego nerkowego tutaj
 dwadzieścia ostery.
 Pietruszki tutaj ostery.
 Chleba pyłlowego w grzańkach
 funtów trzy.
 do tego wody garny pięć i pół kwar-
 ty.

w Piątek.

Kawy jęczmiennej kwart dwie.
 Grochu krągłego kwart dwie i pół.
 Kartofli garnie jeden kwarta jedna.
 Soli funt jeden.
 Mąka funt jeden tutaj ośm.

Cebuli tutaj ośm.
 Pieprzu tutaj jeden.
 Chleba pyłlowego w grzańkach
 funtów trzy.
 Wotowu i obrab garny pięć
 i pół kwarty.

w Sobotę

Kawy jęczmiennej garnie jeden
 i pół kwarty.
 Kartofli garnie jeden.
 Marchwi, pasternaku lub brasku
 kwarta jedna.

Soli funt jeden.
 Mąka funt jeden tutaj ośm.
 Pietruszki tutaj ośm.

Chleba pyłlowego w grzańkach
 funtów trzy.
 do tego wody garny pięć i pół
 kwarty.

w Adwent i wielki piątek w dni
 rodowe i piątkowe, w miejsu
 mąka śledzić do supy kumpfordu
 dawane być mają, liżać piętka
 nie sztuk na stu ośm, w Sobotę zaś
 w miejsu mąka sto równa słońca
 oleju supa kravrona będzie.

Art. 39.

Kyrowiasta powinnali być w składzie
two wrydych, zdrowych, dobre zgo-
wana, przywoiciele rozolona i woko-
srona. w czasie niejedrowej potne
leguminy i janyry w artykule
propmedojarymu przepisane, mwy
być mienione, bez tytko za
wyraznem zupowaszuciem
Prady Opiekuniej, zawone jedynak
z zachowaniem przepisanej ilo-
wienniej z zachowaniem: ze jede
gatunek zupowiu wiecej jak dwu-
rany niemwie być dawany. —

Art. 40.

Racje zupowiu zachowane być ma-
z wytagowaniem dnia w Kłósciu
owoba do Instytutu przybywa
dzień rós wyjścia do zupowiu
wtazonyr bedie. —

Art. 41.

Gotowanie potraw odbywaić się ma
w Instytucie, do zego Nadzora
zoiob zatrudnionych zdoluz Ka-
charke, tudzież potnebnaz ustuge
zapewnić powinien; proir tego
ma ić, codziennie znajdowac
w Kuchni na pnieuianę jedna
zoiob zatrudnionych dyjuzna
która bedac swiadkiem wydawac
zupowiu, mogtaly w czasie odbe-
wanych rowryj potnebne udie
objawienia: czyli tyle i takiej u-
dano zupowiu, ile na znajduj-
ca, w liwbe ludzi wypai nalerato.

Art. 42.

Waznyia Kuchenne, jak rownie
do wzdawania prokarmow w zup-
ne, powinny być zawone crite
utuznyjwa

utrzymywane jako to: siedziane
Kotły w misach potrzebny wybielane,
a blaznane czesto szorowane, tyjki
rās drewniane po wymyjniu w su-
choiu składane. Do składawania
procyj mają być pojedyncze miski.

6. O odzieży, obuwiu i pościeli

Art. 43.

Odzież Karbowana osób zatrudnionych
do ciętego węgla będzie oddzielna
dla mężczyzn, a oddzielna dla
Kobiet. Dla mężczyzn składac ięz
ma:

z Wolowki z sukna czarnego
z spodni tegoż koloru na zimę i
z spodni drelichowych na lato,
z czapki z sukna czarnego z wydelokiem
z Chalsucka czarnego

z Koszuli i

z butów

Dla Kobiet składac ięz będzie:

z kaptana z sukna czarnego
z spodni na lato drelichowej, na
zimę, rās z sukna czarnego.

z Czapki.

z Chustki

z spódnicy

z fartucha

z Koszuli

z Trzewików

Oprocz tego dostawiona będzie
na karczku sale, wypijalna, szorowna
liwba szorowników, liwga jeden
na sześć osób. —

Art. 44.

Pościel dla roboczej ptii zatrudniona
męski w Domu przybudku
i prany ma być następująca
dla każdej osoby:

Kaugemat

Kaugemata lub siemiak.
poduska drelichowa pod głowę
stomę, wypukana.
Pawotarka płóciana, niemiecy
deka roztwierana do nakrywania

Art. 45.

Wycie materjatu na powyżej
wymienioną, odsien, bielisz
i protanie, przepisuje się, w na-
stępującej ilości:

1. Na wotorkę, przednie, i furankę
szkwa szarego toku sześć cali dwu
nasie, które trzy mać powiększo
czterech toku dwa. —
2. Na balstuki z napierśnikiem
szkwa szarego cali trzy. —
3. Na podszewkę do podszewki prawej
szkwa przedmiotów płóciana luscian
toku dziesięć cali trzy nasie. —
4. Na przednie telnie drelichu toku
cztery i pół. —
5. Na kaflan dla kobiety szkwa
szarego toku dwa cali dziesięć.
6. Na przednie sznura szkwa szarego
toku trzy cali osiemnaście.
7. Na przednie telnie drelichu toku
pięć cali dwanaście. —
8. Na rękę płóciana cali osiemnaście
9. Na fartuch drelichu w parki
toku jeden cali dwanaście. —
10. Na dwie płóciane rogówki
płóciana toku jeden cali sześć.
11. Na podszewkę do kaflana i spód
cy płóciana toku pięć cali sześć.
12. Na korulę męską lub kobiecą
płóciana toku pięć. —
13. Na ręcznik płóciana toku trzy.
14. Na siemiak lub kaugemat siemiak
duszy drelichu toku ośm cali
dwanaście. —
15. Na pawotarkę płóciana toku dwa.

Art. 46.

Co do Armatoniu odzieży i pończotki przyniesione
je uż, rasada jak następuje:

Wolówka, spodnie sukienne zimowe,
furacjaska, kalsok, spodnie dżelichowe
letnie, Arwaja, rok jeden.

Kaftan, sweter, chustka, fartuch i pro-
sokowy rok jeden.

Spodnie zimowa sukienka lat dwa.

Spodnie dżelichowa lat dwa.

Trzewiki par dwie, rok jeden

Buty par dwie z podszewkami i w-
iewem rok jeden.

Siemnik lub hangemata i poduszka
lat dwa.

Doka lat pierwszy.

Prołotki rok jeden.

Rezuiki rok jeden.

Kozul dwie rok jeden.

Art. 47.

Do szejca robuwa, bieliny, odzieży,
i naprawy, tychże artykułów używac
należy oś w domu przylutku i pra-
cy zatrudnionych, jeżeli do podobnego
rodzaju robot zwalczą uż, usporobien.
Stani uż, przystan będzie nadzorca,
aby uszkodzona przez użycie odzież
i bielina, natychmiast była napra-
wiona tak, żeby zatrudniane w In-
stytucji osoby nigdy w podobnej nie-
chodity, do czego na reparację, ma być
używana odzież ramierdatka, do
nawracania wzwana. Namici zaś
i inne artykuły obrony funduszu
w Stańce będzie ramieruony.

Art. 48.

Co do prania bieliny i odzieżania
pończotki, stanowią uż, że Kosule, chustki,
i czepek, rezuiki i prołotki mają być
odmieszane i prane co tydzień, nie-
różni zaś i poduszki prane, owar

swierca

Świeca, słowem, naprzehane co ostentynie
ce, litrai do jednego sienniska stornu
funtów pięćdziesiąt pięć, zaś do fu
dunków stornu funtów pięć. —
Przyjmując, że zasada, że do praw
potrzebna jest następna ilość ma
sta: najwięcej litrai.

Na kornik sto, funtów dwa i trzy cztery

Na chmurek sto, funt jeden i pół.

Na reżniaków sto, funt jeden i pół.

Na czepeków sto, funt jeden i pół.

Na spódniczek sto, funtów dwa
i trzy cztery.

Żuraw białych i odzież niepotrzebny
mydła i tuciem solony być ma. —

c. o opale i siołach.

Art. 49.

Przy karidownym Etaiem w Karasie
będzie sławnie do potrzeby miejsc
ile oparów lokalów dla samych osób
w domu przykutku i prau opala
nych ma być pieców, ile kamyków
conych i wiele innych wytych z wy
chowaniem za jaką sumę tych
artykułów kupie wyprawa. —

Art. 50.

Temperatura ciepła wyzrajnego
dla osób zdrowych, przetrwać nie
na dwa i pół stopni według Reoma

Art. 51.

1° Co do opatu.

Na każdy piec w Instytucie za
miernikaty przez zdrowych pro są
pięć rocznie, przez chorych pro są
dziesięć. —

Na każdy piec w miernikach
Officyalnych, Karantainy, szlach
roboczych i t.p. pro są ośm rocznie

będzie

bedzie wydawane w. —
 Na kuchnie, liwyne jedna dwudzieta
 srebrna rapy na wroble, dzienne. —
 Na pranie, kszpiele i inne w Infirmerie
 ryacki potrzebny liwyne jedna przysiedziesta
 srebrna rapy na wroble, dzienne. Lajser
 taki Anymal winien wyrokowi toku.
 Anymal, wyrokowi jeden i piot, dlugosci Anym.
 kawierai ras ma rapy siedmiu dniest
 piot piotowa toku dlugosci a dsiwisi
 cali grubych. —

2: co do swiatka.

Dla kamelkacji iwa funtow przysiedziest.
 Do rewiru i ekspedycji funtow siedmiu dniest.
 Dla dyżurnego straznika na cala noc
 sześciu funtow siedmiu dniest.
 Na karda, lampy, wewnatrz Instytutu
 w Infirmeriach, Kuchniach i salach
 roboczych oleju garmy dzienne.
 Nawedny funt jeden i
 sklamnych lampy przez rok caly dzienne,
 na opalanie lampy artralnej codziennie
 po godzinie dwadziestu wstony palonej i
 gubielby to swiato miejsce, oleju prepara-
 wanego garmy siedmiu dniest omni. —
 Na opalanie lampy artralnej.
 Ktota w ciagu roku przez dwiescie
 czterdziestu nowy palona byi porowmu,
 oleju preparowanego po garmy dwa
 dziescia siedem, po czterdziestu omni
 w Kietek i po dwiescie czterdziestu
 Krotow. —

Art. 52.

Opalanie przeciw ma i, zawygnai
 od potowy uweigra przez dzien i dwa
 branie do potowy uweigra kwietnia,
 onowienie ras lampy bedzie i, zawygnai
 i straci jak nastepuje:

w Styrciu	od godziny piątej	w wieciu	do godziny szóstej	o rana
" kutyru	" —	" —	" —	" —
" Maran	" —	" —	" —	" —

y rnie
 stomu
 do f
 o prau
 loie m
 yrowa
 iot.
 i iot
 iot.
 w dwa
 srebr
 a. —
 Karan
 niejro
 o w
 nala
 o w
 wym
 tych
 nego
 ra i
 Reomu
 e ra
 o sa
 w eq
 usia
 salach
 rowu
 bedie

inowu orobaniu do tej stuby ualigueni
i odpowiedzialnym jest na wszelkie
uhybienia i turbowe, tak w wtasnej
jako i z podrobnymk winy pochodząe.
Nema on sadnego Stwierdzenia
nad Sekretarzem i Kapelanem Insty-
tutowym, lecz w razie niedoprednie-
nia przez Ktorego z nich wtasniowych
im obowiazkow dorazi o tem Ra-
dnie Opiekunowej.

Art. 55.

Kadew s Officialistow i slug Instytutu
wyke niemi nie oddacie prozaryny
Instytutu bez wyraźnego na to serwo-
lenia Nadzorca, Który niema prawa
udzielać podobnego prozolenia na
sturej jak na dzień jeden to jest od
siódmej z rana do dziewiętej wieczorem.
Jeżeli nie sam oddala z Instytutu,
co także nie ma sturej jak na dzień
jeden bez prozolenia Rady Opiekun-
owej nastąpić może, w oświadać wnie-
szenie o tem Sekretarza i radnie
miałoby go w nadzorem nastąpić.
Nigdy z Instytutu razem Nadzorca
i Sekretarza oddalacie nie wypowinąć

Art. 56.

Nie przepisuje się ani crami ani kolez
w jakich Nadzorca oddiaty i lokale
Instytutowe swiedzić prowinien
lecz stanowi się: że wszelka nie-
wystoi, wszelki nieprzegdek, wszelkie
nieodpowiedzenie przepisow, jako
i przypadki ucierki oib w Insty-
tucie zatrzymawany na usiego
glówny odpowiedzialnie się agaja.

Art. 57.

Bez odpowiedzialnym za pod-
wtadanych sobie Straznikow, ma
Nadzorca prawo pmedstawiać
Radnie

Radzie Oficerskiej Kandydatów do
Nominacji na wakujące miejsca
Strasimków i do dygnacji tych z
między nich, którzy obowiązkom swoim
wiedzą podlegają. —

Art. 58.

Nadzorca ani sam Anymac nie
będzie w składzie Instytutu
ani żadnym z podwładnych
dozwoli. w tenże miesiąc Anymac
byłta, Anymac chlewniej ani żadnym
innym domowym zwierzęt. —

Art. 59.

Nadzorca pitnie dostarczyć będzie
aby codziennie dobra i zgodna z
pisaniem Anymac i Anymac
dostarczona, byta, w razie potrzeby
w tej mierze se strony dostarczyć
ma natychmiast zakupić ma
tego Anymac Anymac w innej
Instytutowi dostarczonej.

Dla całego Kontrolowania
winnie każdego dnia dostarczone do
Konsumentów Instytutu poracji
Anymac i dla zapewnienia dost
ci gatunku tejże, jeżeli takowa
py Rumfordkiej i Kładzie nie, będzie
ustanawiają się oddzielne przepisy
które tu pod Lit. A. są dostarczone.
Za skrupulatne dopełnienie
odpowiedzialny jest Nadzorca. —

Art. 60.

Bez żadnego pozbawiania ani
pania więcej jednem jak drugiem
winnem Nadzorca zawsze zachowuje
najbardziej sprawiedliwosci w
wszystkich ośb zatrudnionych,
Anymac i, wnetkich Anymac i
gwaltowności, nie Anymac
wyrazów obelżywych, w każdym
raniu

Lit. A.

razie wyrzucenia kary tak prote-
pować, aby jawnem było, że on nie
wstanej usary, lecz przekroczenia
przepisów porzucił. —

Art. 61.

Sekretarz Instytutowy będąc odpowię-
działym nadzorcą, dopełniać będzie
polecenia jego tyżque nie, stwóży Insty-
tutowej. Próż czynności biurowych
pomocnym być winien Sekretarz
nadzorcą w prowadzeniu swiętynie
go domu nad ratowaniem, jest
on z usędną zastępną w każdym
razie nieobecności nadzorcą, odpu-
wiedza za wszelkie wypadki i skutki
biurowe w czasie tego za-
stępnictwa wydarzone. —

Art. 62.

Pisan jest pomocnikiem Sekretarza.
Do niego należy utrzymywanie dziennika
podawczego, przepisywanie mundurów
i wykonywanie wszelkich czynności,
które mu przez nadzorcę, w niebyłoa-
ni jego przez Sekretarza powierzone
są. Nadto obowiązkiem jego
będzie być obecny przy wydawaniu
i zapisaniu wkluczeń do gotowania
i zapisywaniu na tablicy w kuchni
wizy, wydanej codziennie i listu
wkluczeń z oznaczeniem liczby
głów, na które te wkluczenia wy-
dane zostały. —

Art. 63.

Straznik stary, jest gospodarzem i bliższym
doradcą, przynajmniej dziennego w Instytucie,
do niego należy:
a) utrzymywanie pod swoim kierownictwem
michowskiego składu ubiorów, w którym
majądawać się będą odzież, bielizna
i obuwie w ilości odpowiadającej liczbie
obecnych

obecnym ośb przybyłym rewo-
dem na potrzeby przemiany do kłóte
do Kłótego Kłóadu pmer nadzw-
wydawnie niei sobie będzie Effek-
do dokompletowania rubrykowi, lu-
dla nowo przybyłych ośb potrzeb
zakłóci tego Kłóadu, równie jak
zakłóci Effektów do depozytu Kłóada
nych pmer osoby do Instytutu o-
stare oddawanych, Straznik Kłóadu
jest odpowiedzialnym -

b. Dorót nad kuchnią, i oddawaniem
do niej wykształcaniu do gotowania
gotowaniem, myciem i rozdawaniem
porcji dla Kłóadygo.

c. Dorót nad piekarnią, unegdu nie
mają w Instytucie, i dystrybucyj
chleba. -

d. Dorót nad pralnią, i praniem bi-
elizny. -

e. Przewidywanie spokojności, pomadku
i czystości w tej części gmachu Inst-
tutowego, która usierotaje pod berpie-
średnim dozorem oddzielnych Straz-
ników, studnich na dziedzińcu głównym
i w podwórzu gospodarskim. -

f. Pilnowanie czystości i dobrego utrzymania
wewnętrznych pomieszczeń, naryżi i ukony
Instytutowych, prócz tego winnie
czuwać wraz z innymi Officyal-
kami nad bezpieczeństwem i po-
rządkiem całego zakłóadu. -

Art. 64.

Straznik Kłóady jest bezprzewidy-
nie bezpieczeństwa, pomadku i czystości
Instytutu; głównym jego obowiąz-
kiem jest czuwać nad postępowa-
niami ośb zatrudnionych straż-
jego pomieszczeniach, aby zapobiedz do-
nie wewnętrznych zamieszani
bezpieczeństwa przemian, nie-
puszczać przekroczeń przepisów i za-
ro-

row względem nich wydanych.
 W tym celu powinnien każdy Strażnik
 ciągle dozorować osoby włączony do siebie
 oddziału, napominać tych którzy nie
 zachowują przepisów, donosić Nadzorcę
 o dotrzesionych zaniesiach występnych,
 i o każdej osobie, która by nie chciała
 zwracać na jego napomnienia i
 wbrew przepisom postępowała. —
 W razie porwania iż osadzonego
 w łóżku na Strażnika, jest on mowem
 odprzeć się napróżu kwalifikacyą, —

Art. 65.

Strażnik wyznaczony z ludźmi do dozoru-
 wania ich podczas robot pora obreben
 Instytutu, niepowinnien im dorwadać
 siebie, ani występować do trybukowin
 lub sklepików, ani Kłocić iż, lub być
 między sobą i jest odpowiedzialny
 tak za siebie, jako i za te spwa-
 rowanie iż, ludzi pod jego dozór
 oddanych. —

Art. 66.

Wszelki Strażnik odbywać będą kolejno
 dyżury ogólny Instytutu w noc,
 w czasie którego niewolno mu na
 chwile oddalać iż z Instytutu ani
 udawać iż, na sporynek do swego
 mieszkanca, lub powinnien jego
 będzie przechodzić iż, po korytarzach
 i podwórnach, mając przy sobie
 klucze głównych drzwi Kommu-
 kacyjnych i bram gospodarskiego
 podwórca. —

Art. 67.

Zakazuje iż, jak najmocniej każdemu
 Strażnikowi czuwać wystrugi osobom
 zatrzymanym, we wszystkimi przepisami
 niewykonalne, wypetniać ich sterowa
 względem innych zatrzymanych
 lub

lub ściślej owoy dane, przyjmowa
od nich datki, czynić im przywilej
lub w jakikolwiek ugody w Kra
pnie i Symedai z niemi uchodzić
i dostarczać im czego bądź proza
obroben Instytutu.

Przekroczenie zakazów w niniejszym
Artykule zawartych pociąga za się
wzajemny razem potępienie. Osobnej części
niebezpiecznej ptany, rozdzielnie razem
odzieję ptany od ciekawej ptany
a razem razem oddalenie z
stuby. - Kwoty za karę od ptany
uchylających się strażników potępienie
wymagane być muszą, na wynagrodzenie
nie lepiej sprawujących się Straż
ników, a to w końcu roku stosownie
do Daryji Rady Opiekunskiej.

Art. 68.

W razie ważniejszych przewinień
Prada na przedstawienie Nadzoru
mucha jest oddać bezwzględnie
uchylającego w Stubicie Strażnika
i samowolnie innego w jego miejsce

Art. 69.

Dozwolone wypuszczenie kary w podobie
nie stopniowania wypuszczenia bez
na Strażnika:

- a. Któryby nie oddał z Instytutu bez
pozwolenia Nadzoru.
- b. Któryby nie upił w czasie pełnienia
swoich obowiązków.
- c. Któryby dopuścił się nierządu z ko
tami zatrudnionymi w Instytucie.
- d. Któryby doprowadził do wrót wyro
nionych z Instytutu robotników
wyrządzenia za dozorem i typ
robotników.
- e. Któryby doprowadził dozorem
pnie siebie robotników do wraga
nie niż jakiegokolwiek bądź wyn
godzenia

grodzania od tychże wyznajmych.

Art. 70.

Odzieramy pielnice głównego wchodu
w Instytutu Tożek: drzwi wchodowych
przy korycie niemieckim, dziedzińca
i drzwi prowadzących z niego na
podwórze gorywianinów.

Każdy wchodzący do Instytutu za
jakimkolwiek interesem, odwiedzinami,
do Kancelarii, a odwiedzinami przez
drzwi do Stuby i szwiecarni Insty-
tutowej należących, ludźmi ich domu-
wisków i rodzinie nikogo do Insty-
tutu wpuszczać niepowinien, bez
zwolenia Nadzoru.

Każden zatrzymany bez wiadomo-
ści i wyrażonego polecenia Nadzoru
nie może z Instytutu wychodzić i nie
powinien być wypuszczany, wy-
jąwszy ośoby które ze strachu, idąc
z ręki brygadierów odwiedzinami,
przy raporcie wieczornym donieść
Nadzoru: ile ośoby w ciągu dnia
wyšlo do szpitala lub na robotę,
ile na noc powróciło, a gdyby wyjecha-
nie wróciły, odwiedzinami
nikogo przostaty.

Pilnować odwiedzinami powinien,
aby ośoby zatrzymane wychodzą-
ce z Instytutu nie wyprosiły z sobą
jakichkolwiek rzeczy.

Przeważać będzie aby przy drzwiach
Kuchnia obok jego powieszkanias
ośoby nigdy nie przechodziły z sobą
i rozmawiały z ośobami obcymi.
powinien też narowne zachować
Ameryka i pilnować bawnie, aby
nikt nie donosił zatrzymanym
żadnych żartów, pokarmów
i innych rzeczy. Dostający prze-
stąpienie tego zakazu przez kogo
kolwiek, donieść to powinien na-

lychniast

tychmiał nadzorem. —
odwołany ulega przepisom i o
powiedzialności w poprzednich
artykułach wyżej wymienionych.

Art. 71.

Dla ustalenia dorozu nad wypra-
wianiem przepisów ustanowio-
będzie przez Nadzorcę jeden z sędzi-
manych w każdej sali sędziów
mężczyzn, a dorozowym w każdej
sali sędziowej kobiet, który będzie
przewodził porządek i protokolował
w własnej sobie sali; obowiązkiem
tychże starszeńsi sędziów, jest
czuwać nad tem, aby sędziom
zachowywali się stosownie do ob-
wiązków na nich przez siebie
umieszczonych i donosić
Nadzorcę lub Starostę Kowię o każdym
przekroczeniu lub uchybieniu
sędziom. Sędzi, Krzywdzie, lub
Kardie jakim bądź sposobem wprawy
sędziom stary nie jest
i owym sam ukarany, natomiast
za wreszcie samowolności w tej
kardie uchybienie o którym
by nie doniósł, będzie stary tak
ukarany, jak by sam był jego
sprawcą. —

Art. 72.

Stary do dorozu za ustanowienie
wybierani byli mają z powołania
najlepiej sprawujących się sędzi-
manych. Tak powoływanie
i odwoływanie sędzi od Nadzorcę

Art. 73.

Zadana roba do sturby sędzi
Instytucyjnej malarza, a niekwa-
nie w obrebach Instytutu mają
nie może przyjmować do tego
niekwa-
niekwa-

niezgodnie z radnej woli obcej, i z kre-
wnych lub domowników swoich,
tych tylko razem z sobą, wieści
moje, na których nadzorca dat pro-
swolenie. —

Art. 74.

Poradnik dzierżawy wezwany Instytutu
jest następujący:

Każdemu z właścicieli wsi wsiarwai
maja, w lecie o godzinie czwartej a w zi-
mie o siódmej z rana, zaś ppai idaj,
klatka i inna, jak im ciemno sobi.

Skrawa po wstaniu przemasza się, piot
godzinę na myśwanie, w zaprowadzo-
nych urządzeniach, ubranie, portaj,
nie tórej i wywołanie kolejno narys
iowych, po cemu na dawny znakiem
uklekania, w wstąpieniu sobie miejscem
i umówia, w odstęp przemasza, nastę-
pnie udadza się wsiarwai kolejaj, na
wzwaraiem Krawinko wstąpiwego
oddziału do wyprawionych im robót.
Po wyjściu z sal ryśialnych mraja,
biji kufarki w oknach otwierane
dla przewietrzenia wsiarwai. Letnie poraj,
rotane, otwarte przez dzień cały,
zimowa przez godzinę. Na tórkach
gdzie są urządzenie ziemniaki, ma być
w tychże odwierana stoma w wstęny
miejscu. —

Od chwili rozpoczęcia roboty niewolno
rozmarwai ani odstępować radnej roboty
a to ciągle aż do godziny dziewiatej, po
której dozwolony jest kwadrans czasu
odprawy, przez który wotno jest
rozmarwai i oddalaj się jeżeli tego
sąhodri potrzebaj. —

Każdemu z właścicieli wsi drwonek
wraja wsiarwai do roboty przy której
prorotaj bez przerwy do godziny dwu-
nastej, w której w to czasie mraja
wsiarwai Kłepaj odnowi praiene
przed

przed i po jedzeniu obiadu w miejscu
nawet przerwano.

Od pierwszej do drugiej wzywają mistrza
ci którzy pracowali przy wewnętrznych
robotach.

po trzygodzinnej ciągłej pracy mogą
pójść gościć w odpowiednim i wartej
zapewniają im podobnie jak w innych
robotach do samego wieczora, po wstąpieniu
zadanych znaków w drzwiach
udadają się do sal wyznaczonych, świąt
kościelnych, odmawiają klęskę pacien
i idą spać.

Art. 75.

W dniu świątecznym porzucano pracę
w salach wyznaczonych aż do chwili
udania się na nabożeństwo, które
stuhnie będą w Kaplicy Instytutu
po skończeniu którego nastąpi pro
chadzka, pooreu spędzą obiad typ
przebiegiem jak wyżej, zaś po obiedzie
w godzinach, za przybyciem Kapelana
udadają się do Kaplicy celem probie
nia nauki religijnych i moralnych

Stwiba Lekarska.

Art. 76.

Lekarz Instytutowy obowiązany je
bywał codziennie w Instytucie w
działach przedmiotowych.

Pracownik wyznacza jego w Instytucie
jest odległe wzięty sal, w których
nie znajdują i przypisanie iro dla
kuracji tych lekarzy słabym mogący
przebiegiem w zakładzie i wykwalifik
wanie do szpitali chorych otwartej
i wiskrej kuracji potrzebujących
po skończeniu wzięcia chorych z
reszty porzucali, które sobie lekarz
przebiegiem, który nie, w promie
lekarstwa, zgłaszają i po rozpoczęciu

ich

ich stauu + dwuwa rajure w dieuni
 Ku chorujki przez siebie w Kancelarji
 Instytutowej utrzymywania, wawiska
 tych Kłony do ich turby przybyli
 z rozróżnieniem takich co do hospitali
 odstawia być mają. Następnie winien
 sprawdzić również nowo przybyłych,
 ośb przez felereva odcyła i dostregai
 aby wszelkie wazylne przypadki
 względem zarazy jaka moga być do-
 skutke, do deryji swojej miat sobie
 przedstawiane, a to pod odprowidzialności,
 za prozostawienie w Instytucie osoby
 zarazliwą chorobą dotkniętej. —

Art. 77.

W kardynum przypadku wieberjiurnej
 choroby, winien jest lekarz Instytutowy
 drugą wiryła odbyć w Instytucie
 w godzinach propoludniowych.
 Obowiazkiem jest także jego przybyć
 do Instytutu na każde wezwanie
 nadzocy w przypadkach nagłego
 ratunku wybragajacych. —

Art. 78.

Do pomocy lekarza dozwany jest
 Felere Instytutowy, którego obowia-
 zkiem jest wykonal' wszelkie prole-
 cenia Lekarza, dopilnować tego
 aby chory zarzwał lekarstwa
 im przepisane, powinien on przy-
 najmniej dwa razy nadzien by-
 wai w salach stalych, do niego
 walery czuwa' nad utrzymaniem
 czystego powietrza, przegdku i ory-
 stoni w tych salach. —

Art. 79.

Lekarstwa dla innych stalych ośb
 zapisane, dostarczane soga przez Apte-
 karnu z Kłozym Prada Kontrakt
 o równu ich dostawę saronu. —
 Po skonczonym kardynum Kwartale,
 powinien

powinien aptekar na ręce Nadsoy
podać likwidary, dozwolonych
Kartio, proparty receptami Lekarni
Instytutowego i tak puzeraniego ja
puzer Nadsoy, proswadzona, która
likwidary najmód Pradnie Opiekun
rej, następnie Wzrostu Lekarnikiem
Mianota Wzrostu dla wprowadzenia
a na Koniu dla udzielenia na au
pitale waleznosci asygnacji co ka
tat regularnie podawany być ma

Stwiba Boza

Art. 80.

Kapelan Instytutowy obowiązany
jest w Kaplicy Instytutowej odbywać
Nabożeństwo w niedzielę, dni święte
też, nadzielać nauki religijne, i
abrać wmyślach zwiadać i w pro
bie nadzielać ^Ś Sakrament Komu
cyu.

W godzinach po obiednie w dni
święte, powinien Kapelan do
wai nauki religijne i moralne
wzobom satnywanym, a wienając
do wzbudzenia w nich skromny i w
iii w Bogu i wstawiając je do pro
dnego i prawdziwego życia. —

Kapelan obiene jedne z Strainisko
lub z wioś satnywanym do odru
wicania w gło proaramym i wie
cznym modlitw i da mu sto
rowny w ty miene Instytutu, o
sieraając tego, aby to odruwanie m
dlitw odbywato się regularnie i z
leżym porządkiem. —

Tytul II.

Instytut VII

O rachunkowości Instytutu.

Art. 81.

Poruczasz jest oddzielna Instytucyjna Kassa
 wa z należności do niej wrocami ra-
 chunkowości pod datą 19 września 1836 r.
 N^o 1703. przez Król. opiekunów domu
 przytułku i sprawy utożowa, a w dniu
¹⁴/₂₆ Kwietnia 1837 r. N^o 11766 / 45182 przez Kom-
 misary, Król. w sprawach Wewnętrznych
 i Duchownych zatwierdzona, a Ustawa
 Szpitalna pod dniem 15 Lutego 1842 r.
^{2 marca}
 Najwyżej zatwierdzona również ma być
 zastosowana do rachunkowości domu
 przytułku i sprawy o ile takowa się nie
 da; jeżeli dla radonij uszpienia urka-
 zowi, radwierdajqiemu wspomnianej
 Ustawy, stawi się, iż w przygodku
 tego Ustawy Szpitalna nie obejmuje
 należy stworzyć się do dawnych fme-
 piwów, a nowych zaś wroim objętych
 Ustawy Szpitalna, istnieje być mają:

1. Wios	Numerem	5. ornawony
2 ^o —	1 ^o —	6. — 1 ^o —
3 ^o —	1 ^o —	20. — 1 ^o —
4 ^o —	1 ^o —	21. — 1 ^o —
5 ^o —	1 ^o —	22. — 1 ^o —
6 ^o —	1 ^o —	23. — 1 ^o —
7 ^o —	1 ^o —	24. — 1 ^o —
8 ^o —	1 ^o —	28. — 1 ^o —
9 ^o —	1 ^o —	31. — 1 ^o —
10 ^o —	1 ^o —	33. — 1 ^o —
11 ^o —	1 ^o —	34. — 1 ^o —
12 ^o —	1 ^o —	36. — 1 ^o —
13 ^o —	1 ^o —	40. — 1 ^o —
14 ^o —	1 ^o —	42. — 1 ^o —
15 ^o —	1 ^o —	45. — 1 ^o —
16 ^o —	1 ^o —	47. — 1 ^o —

Instytut VIII.

Tytuł VII.

O Władzy zwierzchniej Instytutowej.

Art. 82.

Dom przytułku i pracy służy pod
zwierzchnością Zarządu Rady Opieku-
nkiej przez Radę mianowaną i bezpo-
średnio od Rady Głównej Opiekuńczej
Instytutów Dobroczynnych zależącej.

Art. 83.

Wynotki czynności Rady Opiekuńczej
odbywające się kolegialnie na posiedzeniach
tygodniowych lub przez przedstawicieli
Członków z mocą protokularnej delegacji
do pańskich czynności delegowanych. Jeden
Członek stanowi komplet prawny.

Art. 84.

Główną czynnością Rady Opiekuńczej
jest sprawowanie nadzoru nad wykonywa-
niem przepisów niniejszego Ustawie-
nia, protowanie uchyleń i dotrążeń
lub donosów o nich władzy
celom sąsiedniej opinii. W tym celu
ustanowi rada niegdzi członkami swymi
co tydzień, bliźszego do
nad Instytutem.

Członek Rady przez tydzień swojej
kolei, świadkami będzie Instytut
i w tych sprawach na sekcji ma
pniej zdawać sprawę, wraz z do-
strzeżeniami przez siebie wygłoszo-
nymi. Mniejne skorenia od prze-
sów, sam jest mocą protowal.

Art. 85.

Obowiązkiem jest Rady zajmować się
sprawami ratnymianymi lub z Instytutem

tutu uwolnieniu o tyle, o ile to po-
dobowai bedie jej porzednictwem
wlotad, lub w stosunkach przy-
walnych. Sprzymowai bedie sa ale-
nia z ich strony na porzednictwem,
sewidujacych Estonskow do siebie
równowone i postepowai w tej misse
stosownie do ustanowia i ustanowiu
ustalenia i do przepisow ogolnych.

Art. 86.

Wszelkie wyznienistyrgerie, kontroli
rachunkowoni i rangdu fundusow
Instytutowych naleza do Rady Opie-
kunicz, ktora wyznaczy Estonska
do ykawaudrania kontroli misseijonej
stannu ledziow, registrow, litwidanji
i dowodow; proles mu oraz dopil-
nowanie, aby interesentow wy-
platy udebyty satrymowane.
Nadto obowiazkiem jego bedie pro-
stowai lub przedstawai Radie Opie-
kunicz, subybiecia pochodzace
z wiadbalstwa lub z checi rytkar
prokrywdzenia satrymowanych
w jakibkolwiek statem obywatel
przedmiotach. Estones ten sprawdo-
ne przez siebie litwidanji misse-
ijonej i raport stosowny z udebyty
wymoniu tejse Radie opiekunicz
na posiedzeniu przedstawai.

Art. 87.

Na dostawę rozmaitych potrzeb dla
Instytutu: proz drewna kloaz i ma-
gazyur Bragdowego ma byc nabywane
na czynnoscie kloaz, na reparanije
budowli Instytutowych, gdzie wy-
datki pononiu beda Rub. srebr.
esterdseini ziji, inermniej na
wydzienawienie ogrodw Insty-
tutowego, Rada Opiekunicz
wytaani

ogłanai będzie służyć, które
pnes Deklaracyj i rajców stowom
lub głośnie, stowomie dw protokole
odbywai się będą.
Zawierane kontrakty z przedsiębier
cami następującymi warunkami
prowadzonymi, mowa jest brada Opie
knicza wedle §. 8. ustępu 6. Urkawy
dla raktadwis dobrowolnym
pod dniem ^{18 Lutego 1842. r.} _{2. marcu} Najwyższ
sądowiesdronej oitatarnie salswiesdronej
i yrony w ciągu trwania kontrakt
wojniskraj mowgę lub utrybiecie
warunkom kontraktu sama sa
tatarwie, majaj uwzglad na protokau
wieine Komisaryi Prządowej Spr
Wewnetrnych i Duchownych
Rekryptora jej z d ^{24. Listopada 1841. r.} _{6. grudnia}
N^o ¹⁰⁴⁷⁸ _{45618.} objaśnane co do cedowania
kontraktów i co do przedawania praw
kontraktuj gremu stwizajch na do
gaz orobę, co nigdy przedsiębiercom
niecwa niejre. —

Art. 88.

Rewidowanie Kasy Instytutowej
i obliczenie szałajajajch w niej
fundusów wabyć co wiecej dopre
mianem. Obowiazkiem sateu brady
będie wyznarai z grona swego szałaj
Cztowkwo, któny po ywarowieniu
dowodów przychodu i rozchodu
z Kuzgami Kassowami, ustanowiu
remiunt mierzony, oblicza
fundusow gotowisnie i no depo
zycach szałajajch, przyrdaniu
mierzotownego raportu brady
o zgodności lub niezgodności
wymienionych fundusów
z Kuzgami Kassowami. O now
raportu tego brada namiein,
w protokole swyjt przedren
i

i w razie dostrzeżenia defektu kana-
wego watychniark dozwolone w ten
Radzie Główniej. — poleci nadto utrzy-
mującemu Kanarę przedstawienie sobie
raportów miesięcznych o stanie
fundusów.

Art. 89.

Rada Opiekunowa wysiada i oddala
Sekretarza, Pisarza, Krasnoludów i o-
dawiernego, udziela woloty dla
Wadrowy, Sekretarza i całej Kuchy
Instytutowej ten nie dłużej jak
na dwa dni. Na czas większej
rozszkodności przedstawia podania
żądających wydalenia nie wraz
z swoją opiniją do Rady Główniej
Opiekunowej Instytutów dobroczyn-
nych.

Art. 90.

W dzień tygodni po upływie każdego
roku Rada Opiekunowa składa raport
wzrostu Radzie Główniej Opiekunowej
Instytutów dobroczynnych w Kłó-
nym wykazie: ile porzucato osób
z poprzedniego roku w Zakładzie,
ile przytmano, w ciągu upływnionego
roku w toczgów i Lebraków obojęj
ptu do domu przytułku i pracy,
jaki nastąpił obrót ratnymanych
w rezerwym domu osób, ile
z nich odpowiedziato celowi, dla
którego Dom przytułku i pracy
stworzonych został, to jest: ile
z nich było wrzuty na stwile
lub w terminie w samym Zakładzie,
ile zostało odesłanych do Biura
Kontroli stwignych dla pomut-
wania siebie i zapewnienia
sobie sposobu dalnego utrzymania,
ile uwolniono za przewiezieniem
obywateli

Obywatele, w których wyrażonem
był mały zapewnienie, iż w uolowion
owobu ichramiwa Amidui się nie
będzie, ile nadto było więztych pro
krawczych, Rodziwo lub Opiekniw
który inu zapewnili pmytutek
ile wyptano na transport do
miejsk urodzenia z rakarem
powrotu do tutaj nego miasta.

Następnie wykaz jaką kwota
wypłynęła do kassy z zarobku
wrob za obzeg Instytutu na rob
ty wyptanych, a ile zarobili i
który na miejscu w Instytucie
w ciągu roku pracowali. —

W dalnym ciągu przedstaw obli
czenie, ile kosztowało arienne
utrzymanie jednej osoby w Insty
tucie, jaka była oszczędnie wy
datku w prowadzeniu z pro
piednim rokiem, dalej wyrazi
jakie skutecznio reparaucje
w budowlach i jakie porotaja
do wykonania. —

W końcu dotawy wykaz pmytko
du i rochodu fundusiu Instytutu
kowych z obliczeniem rewarcentu
jaki na rok następnny zostaje do
przewidzenia, z wyjaśnieniem
pod którym pozycjami mniej
a pod którym więcej nadobroć
Etatowe wydatkowane. —

Nadto, przy zdawaniu powyż
nych raportów równych Powia
Opiekniwa zastanuje się do roz
pogodei Radygłowej Opiekni
rej verkryptamii Jej radia 7/2
Lipca N^o 7989 15. października N^o 8920
24. 27. 4158
i 25. listopada 1872. N^o 8964 objawio
7. grudnia 47445
nych. —

Art. 91.

Gdyby Rada Opiekniwa w ciągu
dalnego

dalekiego dowiadawania, wszelkie
potrzebne świadczenia niektórych
artykułów w niniejszym uzgodnieniu
objętych, w takim razie obowią-
zkiem jej będzie przedstawić Radzie
Główniej swoje wnioski i przygo-
towanie i wykonanie do nastwie-
żnienia. — w Warszawie d. 19. października 1842 r.

Przewidyjczy. / podpisaw. / Pracowni
Cetoniowie — " — L. A. Domusowski
" — " — Hempel
" — " — Kowalewski
" — " — Prandysz

Annexo
L. A. A.

Rada Opiekunowa

Domu Przytułku i Pracy

Względem wydawania syronów
i przygotowania Łupy Rumfordzkiej
następujące stanowić należy.

§. 1.

W kontrolu ludności codzienniej
stacji miejskiej za pomocą do pta-
cenia dostarczycielom wależy to-
żni zadostawiona ilość syrony
Rumfordzkiej i chleba, o nad-
boga liczeniu do syronów pieśnony
dania przybywających do Instytutu,
Kroski wisk i wyrażone w rubrykach
nazwionej kontroli przy wa-
niskiu każdego satruwanego
ktadnie, owarajcie ile dni był
syronowy w Instytucie, z dniem
drugim dopiero mają być wpi-
rywane i zamieniane w rubry-
kach codziennie, aż do daty uwol-
nienia z Instytutu satruwa-
nego, w miejscu zaś Kroski w dniu
pierwszym opuszczających, zapu-
sywane być mają Kroski, które
będą oznaczone, iż są kontrolowane
roba aneodebrata syronów. —

§. 2.

§. 2.

Wypytany do Instytutów Bractwowych
na prośbę a niewłaściwym naradzie
dla odebrania pomocy, odległ prośbę Kółek
niebędą składone do kontroli ludności
w rubrykach Krenki dotyczące prawo
do likwidowania należności na ży-
wność, w rubryce zaś wypisa w rubry-
ce kontroli mają być zawołanem
do Kłótyrni dniu robotnicy postanowi
zostali w Kłótyrni dniu wrócić z po-
stugi. —

Gdyby kto z prywatnych osób biorąc
na najem ludzi i domy i myślnie
i pracy, posiadać swobodnie wyznaczo-
dzenie, tymczasem tylko w siebie pnie-
no, robotarad nie, dawacis in ży-
wności, dla takich podobnie Krenki
w rubrykach kontroli ludności w ma-
razie, in maja prawo do pomocy Insty-
tutowych, niebędą wpiętych pnie-
ras in, nieobecności, lecz tylko w wy-
razie Kółka. —

§. 3.

Całkowicie sprawy najgry nierozne
likwidacje wydatków Instytutowych,
będzie się starać przekonać przy rewizji
Kosztów na żywności ludności, czy
rozporządzeniem powyżej zastrzeżonym
dzieje się robotie. —

§. 4.

Wiedzieć w kuchni zawieszona tablica
drewniana, na której wypisane
będą w goty ilości obecnych ludzi
w Instytucie i mających prawo
do odebrania swobodnej pomocy
żywności. — Powinno zaś być wyra-
ne wypisać ingrediencyje do kupy
Prunfordkiej wchodzące. Codziennie
na tej tablicy wypisywać się ma
przy wyprawianiu do kuchni lioba
ludzi

Ludzie mającą odebrać sygnoni, a na
 stopnie ilości wydzanych wiktualow.
 Poniżej nieprawdopodobnie jest wylicze
 nanie ^(i odwołanie) ~~sygnoni~~ do supy. Poniżej
 wchodzić, w tedy kiedy mniej jest jak
 dwadzieścia pięć osób, to jest: Kiedy przy
 mgda nie supa na dwieście dwadzieścia
 cztery głów, natomiast przy wody wy
 daje się do gotowania wiktualy tylko
 na sto dwieście głów, - Kiedy zaś jest
 dwieście czterdzieści dziewięć konwentów,
 na dwieście dwadzieścia pięć wydzawane
 są, nuregóły do gotowania, a gdy dwieście
 siedemdziesiąt cztery, tylko na dwieście
 pięćdziesiąt siedem i dostawione do
 kuchni tej wiktualy, i tak następnie
 w progresie dwadzieścia pięć osób; pome
 to na tablicy taka tylko ilość wiktualow
 ma być podawana, jakameurprowiście
 se sygnoniem sortaje wydzawana, to jest:
 Kiedy znajdują się, dwieście dwadzieścia
 cztery konwentów, wydzaje się wiktua
 ty na dwieście - jaka więc ilość do goto
 wania, ma być otatuzą liście głów
 rotata wydzana, taka ma być na
 tablicy wypisana. -

§. 5.

Ludzie na roboty serwujące z Insty
 tuta wypetani, na noc wracający przed
 wyjściem otrzymać mają całodzienną
 porcję chleba. Jeżeli nie wracają na obiad,
 rachowane być mają przyrzeczenia im
 porcja supy na kolony. -

§. 6.

Obligowani są, Członkowie Rady Opie
 kuniwej, wyszpony Doktora, Kapelana
 i promocii w środka, aby każdy
 z nich z koleją odbywał przy zwykłych
 przedziach, tygodniową służbę nieprawa
 w Instytucie. Obowiązkową służbę ma
 jego Członek będzie.

- a. Przy najpińniej raz w ciągu tygodnia nie-
wymierniająa dnia, mają dowoi nie przy
wydawaniu se i pizawie Instytutu-
wej wiktualow do gotowania, dla
przekonania nie, w jakim gatunku
i w jakiej ilości ter wiktualy przez
dotarczającego zostały wydane.
- b. Na przypadek dostarczenia i dostawion
wiktualy nie są, w nalerystym ga-
tunku i pizawowej ilości wydane,
zda w tem raport Radie Opiekunowej.
- c. Zapisana na wzywz wzrusan konwa-
nej tablicy ilości ludzi, sprawdzi najpiń-
szkod, do ludowiu co do ilości głów,
należy nie przekona nie, czy wyrachowa-
ne i wydane wiktualy w takiej ilości
i gatunku są dostawione, jak pizawie
w tej mierze przez Radę Opiekunową
ustanowione mieć chce. Sporządzenia
jakie miał sporobnowi wyniki, przed-
stawi na sessji Radie Opiekunowej, przy
zawianiu nowego raportu z odbytej czyn-
ności, jeżeli pisownego nie będzie
widział potrzebny składania.
- d. Przekonanie czy chleb dostawiony
dla Konsumentow jest dobre wypie-
czony, czy jest s czystej i nie ściętej
mąki i czy sypura należą wagi.
- e. Obowiązkowem dyskus. mającego
Celowka będzie także przy najpińniej
raz w tygodniu odwiedzenia w potudnie
Kuchni Instytutowej w czasie dyskus-
cji, dla przekonania nie, czy sypura
Bunifordka w nalerystej ilości Karde-
mu z ratnywanym w Instytucie
jest dostawioną i czy jest smaczną
i dobrze zgotowaną; rapyta nadto
w Refektanu jedzących czy Kairdy
swoje porcje chleba odebrał.

§. 7.

Wychodzący z Instytutu po wy-
niecaim

stwierdzić naszanego czasu, należąca
iż w dniu uwolnienia ich ma
być dostawiona, nie przedewszystkiem
w czasie po obiedniu, powinni być
wypuszczeni. —

w Warszawie dnia ¹⁹/₃₁ października 1843 r.

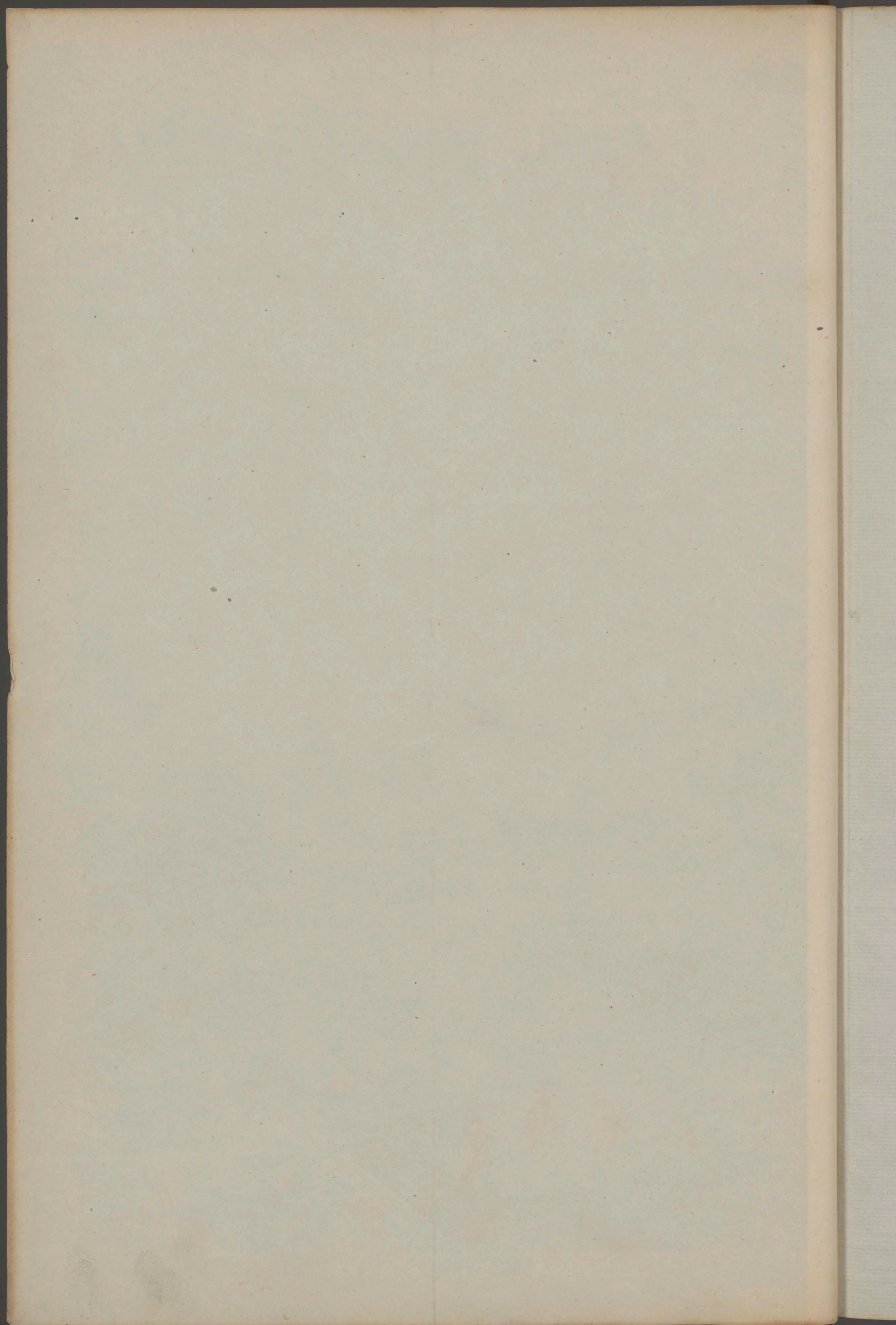
Przewidywany	—	Prakowowski
	—	Stempel
Ordonnowie	—	L. S. Dmowski
	—	Korcelli
	—	Prandysz

Liquidator Originator. —

Stempel

Prandysz

[Faint, illegible handwriting in cursive script, possibly bleed-through from the reverse side of the page.]



REVUE



THE COLLEGE OF



GEORGE H. BROWN

