

# ROLNIK EKONOMISTA

ORGAN

## ZWIĄZKU ORGANIZACJI ROLNICZYCH RZPLITEJ POLSKIEJ

KIEROWNIK PISMA: J. GOŚCICKI.

REDAKTOR: Dr. T. MINCER.

## T R E Ś Ć:

Premje wywozowe na zboża . . . . . 277

Prof. S. Moszczeński — Ujednostajnienie metod i sposób opracowywania materiałów statystycznych w biurach rachunkowości rolniczej . . . . . 282

Wł. Wakar — Na marginesie I-go Zjazdu hodowców konia w Polsce . . . . . 290

## PRZEGLĄD ZAGRANICZNY

Z. K. — Produkcja żywego inwentarza i surowców hodowlano-zwierzęcych w Z. S. S. R. . . . . 294

## Z DZIAŁALNOŚCI ORGANIZACJI ROLNICZYCH

Memoriał w sprawie odroczenia płatności podatku majątkowego . . . . . 300

Memoriał w sprawie cła przywozowego na saletrę chilijską . . . . . 300

Memoriał w sprawie przywozu ryżu . . . . . 301

Kalendarzyk posiedzeń Związku Organizacji Rolniczych Rzplitej Polskiej . . . . . 302

Konferencja w Toruniu . . . . . 302

Pierwszy ogólny zjazd hodowców konia . . . . . 303

## PRZEGLĄD RYNKÓW

Edw. Szturm de Sztrem — Produkcja zbożowa i rynki zbożowe . . . . . 303

t. i. — Ceny trzody chlewnej na rynkach krajowych . . . . . 305

E. S. — Rynki jajczarsko-mleczarskie . . . . . 305

W. B. — Ceny drewna . . . . . 306

## KRONIKA KRAJOWA

Finanse i kredyt . . . . . 307

Podatki . . . . . 307

Ustawodawstwo . . . . . 307

Polityka handlowa . . . . . 308

Komunikacja i transport . . . . . 308

Varia . . . . . 309

## KRONIKA ZAGRANICZNA

Konferencja producentów papierówki Europy Środkowej . . . . . 310

Austria . . . . . 311

Czechosłowacja . . . . . 311

Francja . . . . . 311

Litwa . . . . . 311

Łotwa . . . . . 311

Z. S. S. R. . . . . 311

STATYSTYKA . . . . . 312

### Premje wywozowe na zboża.

Na posiedzeniu Komitetu Ekonomicznego Rady Ministrów w dniu 29 października r. b. zapadła, jak doniosły komunikaty oficjalne, uchwała, ustanawiająca czasowo, na okres najbliższych 5-ciu miesięcy, premje wywozowe w formie zwrotu ceł przy eksporcie zboża i produktów przemiału w wysokości 4—6 złotych za 1 q., a to w celu ułatwienia eksportu nadwyżki zbiorów oraz standaryzacji eksportowanych produktów. Ze zwrotu ceł mają korzystać ci eksporterzy, którzy przy wywozie wyżej wymienionych produktów przedstawiają zaświadczenia stwierdzające, że produkty te jakościowo odpowiadają wymaganiom, jakie za normalne uznane będą. Zaświadczenia te będą wydawane przez organizacje eksportowe, upoważnione do tego przez Ministra Przemysłu i Handlu.

Przytoczona powyżej uchwała Komitetu Ekonomicznego Rady Ministrów jest faktem pierwszorzędnej doniosłości. W ciągu ubiegłych lat jedenastu polityka gospodarcza Rzeczypospolitej Polskiej systematycznie i konsekwentnie zapoznawała i lekceważyła interesy produkcji rolniczej, podporządkowując je jednostronnie i krótkowzrocznie pojmowanym interesom konsumpcji. Wytwarzała się sytuacja tak dalece paradoksalna, że wywoływała niejednokrotnie zdumienie u cudzoziemców, badających stosunki gospodarcze Polski. Polityka Państwa, w którym rolnictwo odgrywa tak kolosalną rolę w kształcie życia gospodarczego, w którym 65% ogólnej liczby ludności żyje z pracy na roli, tłumiła rozwój podstawowej gałęzi produkcji, nie pozwalając na wzrost zamożności



i dobrobytu najliczniejszej warstwy społecznej.

Jaskrawa anormalność tego stanu rzeczy tem bardziej rzucała się w oczy, że nawet w ostatnich latach, gdy polityka gospodarcza we wszystkich państwach Europy poszła zdecydowanie w kierunku daleko idącej ochrony produkcji rolniczej, byliśmy w Polsce świadkami zaostrzenia przeciw rolniczemu kursu polityki gospodarczej. Przypomnieć bowiem należy, że w ciągu roku gospodarczego 1925/26 zdołaliśmy wywalczyć uznanie dla jednego z najważniejszych postulatów polityki rolniczej, mianowicie zasady swobody eksportu. Zasada ta obowiązywała jednak tylko w krótkim okresie 2 lat gospodarczych. Już na początku roku gospodarczego 1927/28 wprowadzono na nowo ograniczenia wywozowe. Smutne doświadczenia kilku ostatnich miesięcy i katastrofalna niżka cen zboża, jaka nastąpiła w drugiej połowie ubiegłego roku gospodarczego, doprowadziły jednak do zmiany poglądów w kołach decydujących na skutek czego Komitet Ekonomiczny Rady Ministrów już na wiosnę i w lecie r. b. powziął szereg uchwał, realizujących наконец wysuwane oddawna postulaty rolnicze. Zniesiono więc wszelkie ograniczenia krępujące wywóz zboża, a jednocześnie dokonano równouprawnienia rolnictwa z innymi gałęziami produkcji, rozciągając konsekwentnie zasadę ochrony celnej na zboża i inne ziemiopłody.

Zarządzenia te o dużej doniosłości zasadniczej nie mogły dać jednak i nie dały realnych wyników. Wobec pomyślnego urodzaju, dającego duże nadwyżki wywozowe z jednej strony, a wobec daleko idącego spadku cen zbóż na rynkach światowych z drugiej strony, powstało nowe, nieistniejące dawniej zagadnienie: w jaki sposób i za pomocą jakich środków można utrzymać ceny na rynku wewnętrznym kraju eksportującego na poziomie wyższym od cen światowych, na poziomie zapewniającym minimalną bodaj opłacalność produkcji. Dążąc do rozwiązania tego zagadnienia, organizacje rolnicze wysunęły w lipcu r. b. szereg postulatów, w których domagały się rozwiązania tego zagadnienia w formie wprowadzenia systemu świadectw przywozowych. Uchwały Komitetu Ekonomicznego Rady Ministrów z dnia 29 października w zasadzie realizują te po-

stulaty. Uchwały te są logicznym uzupełnieniem i ukoronowaniem posunięć, jakie w zakresie polityki zbożowej zostały dokonane w ciągu ostatnich miesięcy, pozostaną one niezbitym dowodem, że myśl gospodarcza polska wyzwoliła się nareszcie z pęt doktrynerskiej ideologii prokonsumenckiej i poszła wzorem zachodu drogą ochrony rolnictwa, stanowiącego fundament życia gospodarczego Polski.

Niestety jednak podnieść jednocześnie wypada, że realna wartość uchwał Komitetu Ekonomicznego nie dorównywa ich symbolicznym, zasadniczym walorom. Istotnym celem zastosowania systemu premij wywozowych przy eksporcie zbóż jest podniesienie cen do poziomu zapewniającego opłacalność produkcji zbożowej. Wiadomo, że ściśle obliczenie kosztów produkcji w gospodarstwie rolnem jest rzeczą niemożliwą. Naogół jednak wśród ludzi orjentujących się dobrze w naszych stosunkach gospodarczych ustaliła się zgodna opinia, uznająca cenę żyta w wysokości 35—40 zł. za 100 kg. za cenę gwarantującą opłacalność produkcji. Na tym zresztą poziomie utrzymywały się ceny zbóż w okresie 1927/28 r., do tego poziomu cen przystosował się cały układ naszego życia gospodarczego. Miarodajni przedstawiciele będącego u władzy w tym okresie rządu p. Bartla niejednokrotnie dawali wyraz przekonaniu, że taki poziom cen należy uznać za słuszny i normalny. Wychodząc z tego założenia i biorąc pod uwagę, że obecna cena żyta wynosi zaledwie 24—25 zł., należałoby dojść do wniosku, że premja w wysokości 11 zł. zaledwie doprowadzi ceny do poziomu pokrywającego koszty własne wytwórcy. Na tem stanowisku stał też Związek Organizacji Rolniczych Rzplitej Polskiej, żądając w memorandum z lipca roku bieżącego wprowadzenia premij wywozowych w wysokości 17,50 złotych dla pszenicy, a 11 zł. dla pozostałych zbóż. W następstwie, licząc się z wątpliwościami i zastrzeżeniami, jakie postulat wprowadzenia premij wywozowych wywoływał zarówno w opinii publicznej, jak i w opinii sfer decydujących, Związek Organizacji Rolniczych Rzplitej Polskiej zredukował swe żądania do 10 zł. na pszenicę i 7 zł. dla pozostałych zbóż. Było to niezmiernie daleko idące, może nawet nadmierne zredukowanie poprzednich postulatów, gdyż przy cenach, ja-



kie się kształtują obecnie na rynkach światowych, ustalenie premij w wysokości proponowanej ostatnio przez Związek Org. Rol. Rzplitej Polskiej nie może doprowadzić do podniesienia cen do poziomu pokrywającego koszty produkcji.

Niestety jednak Komitet Ekonomiczny uznał i te tak bardzo zredukowane postulaty za zbyt wygórowane. Obawy przed nałożeniem na Skarb Państwa nadmiernych ciężarów, związanych z wprowadzeniem premij, a więc względy natury fiskalnej, wzięły górę nad względami natury gospodarczej. Premje, ustalone przez Komitet Ekonomiczny, w wysokości 4 złotych dla zbóż jarych i 6 zł. dla zbóż ozimych należy uznać za bezwzględnie niewystarczające, gdyż zwyżka cen, jaka może i powinna nastąpić, nie podniesie cen zboża w stopniu dostatecznym. Stawki te należy uznać za nadmiernie niskie tembardziej, że premje zostaną wprowadzone w życie nie z początkiem, lecz w trakcie roku gospodarczego, gdy rolnicy musieli sprzedać poważną część wyprodukowanego zboża po niepojemniernie niskich cenach. Zwyżka cen zboża, jaka powinna nastąpić na skutek wprowadzenia premij w wysokości ustalonej przez Komitet Ekonomiczny, nie podniesie w dostatecznym stopniu dochodów warsztatów rolnych i nie przywróci poważnie zachwianej zdolności płatniczej rolnika.

Poważne zastrzeżenia musi wywołać również zróżniczkowanie premij dla poszczególnych zbóż. Ustalenie jednolitej premji wywozowej na żyto i pszenicę, obniżenie premij na zboża jare w stosunku do żyta nie da się uzasadnić rzeczowemi argumentami. Proponowany przez Związek Organizacji Rolniczych stosunek stawek w wysokości 10 zł. dla pszenicy i 7 zł. dla pozostałych zbóż należy uznać za znacznie bardziej słuszny, gdyż zapobiegałby niwelowaniu różnicy pomiędzy cenami pszenicy, a cenami pozostałych zbóż. Uprzywilejowanie pszenicy powinno być przyjęte jako stała zasada naszej polityki zbożowej, by utrwalić zaznaczającą się dzisiaj coraz bardziej tendencję do rozwoju uprawy pszenicy i osiągnąć pełną samowystarczalność w tym zakresie.

Uchwały Komitetu Ekonomicznego przewidują wprowadzenie premij wywozowych

na przejściowy okres 5 miesięcy. Nie czynią więc one zadość postulatowi rolnictwa, które domagało się, aby system premij wywozowych został wprowadzony w życie, jako stały i niezmienny czynnik naszej polityki zbożowej. Takie żądanie było ze wszech miar uzasadnione przede wszystkim z tego względu, że kryzys rolniczy będzie według opinii najwybitniejszych autorytetów niestety zjawiskiem trwałym, że zatem i środki, zmierzające do opanowania tego kryzysu powinny mieć również charakter trwały. Po wtóre, jeżeli premje wywozowe miały być środkiem utrzymującym rolnictwo nasze na drodze podnoszenia kultury i intensyfikacji produkcji, to jedynie nadanie im charakteru stałego mogło dać pożądaný efekt. Wprowadzanie premij na okres przejściowy 5-ciu miesięcy odbiera im w znacznym stopniu charakter czynnika gwarantującego stałą opłacalność produkcji rolniczej i stabilizującego pomyślną konjunkturę rozwojową, a natomiast nadaje im posmak jednorazowej subwencji, mającej na celu bez myśli o jutrze złagodzenia bólek dnia dzisiejszego.

Jeżeli premje wywozowe zostały wprowadzone w wysokości niedostatecznej, to tem więcej wysiłków i starań należy dołożyć w tym celu, aby dały możliwie najwyższy efekt, a więc aby w możliwie pełnym stopniu doprowadziły do zwyżki cen zboża na naszym rynku wewnętrznym. Wobec przyjęcia zasady, że premja wywozowa będzie wypłacana gotówką przez kasy skarbowe, odpadają obawy wytworzenia się disagia, jakie mogłoby nastąpić przy wprowadzeniu premij w formie świadectw przywozowych. Teoretycznie zatem premje wywozowe powinny spowodować zwyżkę cen zboża o sumę odpowiadającą wysokości premji. Nastąpić to może jednak jedynie w tym wypadku, jeżeli poziom cen na rynkach zbytu nie ulegnie niższe, do czego łatwo dojść może w razie silnego wzmożenia się naszego eksportu. Z temi obawami liczy się poważnie fachowa prasa niemiecka, która już sygnalizowała pewną depresję na rynkach zbożowych na tle przewidywań, zwiększenia eksportu polskiego. Gdyby te przewidywania miały się sprawdzić, to istotnie wprowadzenie premij wywozowych dałoby rolnictwu naszemu problematyczne korzyści. Poziom cen na naszym rynku wewnętrznym będzie wprawdzie wyż-



szym od cen światowych, ale natomiast te ostatnie obniżyć się mogą. W tych warunkach korzyści wynikające z wprowadzenia premij wywozowych przypadłyby w udziale nie rolnikowi polskiemu, lecz konsumentowi w krajach importujących. Uniknąć tych niepożądanych następstw możemy jedynie pod warunkiem ustalenia racjonalnego programu eksportowego, uwzględniającego należycie zarówno napięcie podaży na naszym rynku wewnętrznym, jak i pojemności rynków zbytu i odpowiedniego regulowania naszego eksportu. Stąd też uznać należy za fakt wysoce dodatni, że w myśl żądań organizacji rolniczych premje wywozowe będą udzielane nie wszystkim eksporterom, lecz tylko tym, którzy będą wywozili zboże na mocy zaświadczeń wydawanych przez organizacje eksportowe, powołane do tego przez Ministra Przemysłu i Handlu. Jesteśmy przekonani, że p. Minister skorzysta z przysługujących mu pełnomocnictw w ten sposób, że udzieli tych uprawnień jednej tylko organizacji eksportowej, gdyż jedynie stworzenie jednego ogniska myśli gospodarczej, pracującej nad rozwiązywaniem zagadnień z eksportem zboża związanych, pozwoli na zbudowanie jednego programu eksportowego, ustalenia odpowiednich norm standaryzacyjnych i stworzy jednolitą reprezentację polskiego eksportu zbożowego, posiadającą realną możliwość regulowania eksportu, a tem samem posiadającą kwalifikacje do traktowania z odpowiednimi organizacjami innych krajów, zarówno importujących, jak i eksportujących. Powołanie do życia jednej organizacji eksportowej jest również niezbędnym warunkiem pociągnięcia zainteresowanych czynników gospodarczych do czynnej i połączonej z odpowiedzialnością współpracy w tworzeniu i realizowaniu racjonalnego programu eksportu zbożowego. Przy istnieniu szeregu organizacji eksportowych każda z nich miałaby tendencje do reprezentowania własnych jedynie interesów o charakterze dzielnicowym lub zawodowym, nie troszcząc się o interesy całości. Obowiązek obrony i reprezentowania ogólnych interesów państwowych w dziedzinie eksportu zbożowego. Przy istnieniu szeregu organizacji eksportowych każda z nich miałaby tendencje do reprezentowania własnych jedynie interesów o charakterze dzielnicowym lub zawodowym, nie

troszcząc się o interesy całości. Obowiązek obrony i reprezentowania ogólnych interesów państwowych w dziedzinie eksportu zbożowego spadałby wówczas z natury rzeczy na odpowiednie organy administracji państwowej, na których również ciążyłaby odpowiedzialność za rozstrzyganie sprzecznych, niesharmonizowanych i wykluczających się nieraz wniosków i opinii poszczególnych organizacji. Przy istnieniu jednej organizacji eksportowej odpowiedzialność rozkłada się pomiędzy organy państwowe a organizacje zainteresowanych czynników gospodarczych. Na organy państwowe spada przytem odpowiedzialność jedynie w rozmiarach wynikających z wykonywania przysługujących im praw kontroli. Lwia część odpowiedzialności spadnie na barki czynników społeczno-gospodarczych, powołanych w pierwszym rzędzie do tego, aby zbiorowym wysiłkiem myśli budować i realizować racjonalny program polityki zbożowej.

Skonstruowanie realnego, przygotowanego do rzeczywistości programu eksportowego będzie niewątpliwie zadaniem wysoce trudnym i skomplikowanym. Nadmierny wywóz zboża na rynki zagraniczne może, jak to już zaznaczono wyżej, doprowadzić do zniżki cen na tych rynkach, na skutek czego dodatni wpływ wprowadzenia premij zostanie w znacznym stopniu zniweczony. Z drugiej strony pamiętać należy, że w razie zbytniego ograniczenia wywozu, eksport nasz nie wierałby depresji cen na rynkach zbytu, ale natomiast ceny na naszym rynku wewnętrznym przy znacznej podaży, a nie dość silnym popycie mogłyby się utrzymać na zbyt niskim poziomie, wykazując nadmiernie wysoką różnicę w porównaniu z cenami uzyskiwanymi przy eksporcie. W tych warunkach znaczna część premij przypadłaby eksporterowi, a nie producentowi, a zatem cel, dla którego system premij został wprowadzony w życie nie byłby osiągnięty. Racjonalny program regulowania obrotu zbożowego musi zatem obmyślić środki, któreby pozwoliły, nie rozwijając nadmiernie naszego eksportu, utrzymać niezbędną równowagę pomiędzy podażą a popytem na naszym rynku wewnętrznym.

Podkreślić przytem należy z całym naciskiem, że istotnym celem, jaki powinny osiągnąć premje wywozowe, jest nie forsowa-



nie eksportu, lecz podniesienie cen na naszym rynku wewnętrznym. Eksport zatem nie jest celem, lecz jedynie środkiem prowadzącym do właściwego celu. Wywóz nadmiernych ilości zboża nie jest wcale pożądanym. Pamiętać należy, że obecnie mamy już cła przywozowe na zboża, które zaczęły działać z chwilą, gdyby na skutek zbyt dużego wywozu zaszła w okresie przednówkowym konieczność przywozu. Wysokość cła przywozowych na zboże jest wyższą od wysokości premij wywozowych. Cła przywozowe wpływałyby zatem na podniesienie ceny wewnętrznej w stopniu znacznie silniejszym, niż premie w wysokości ustalonej przez Komitet Ekonomiczny. Z temi możliwościami powinni się bardzo liczyć zarówno czynniki, które będą powołane do regulowania eksportu zboża, jak i szerokie koła rolników. Ci ostatni powinni być możliwie ogłędni w realizacji swych zbiorów, gdyż przy zbyt pospiesznej sprzedaży i zbyt wielkim eksporcie może zająć na wiosnę konieczność importu, ale ze zwyżki cen, jaka wówczas nastąpi, skorzystają jedynie ci, którzy będą mieli jeszcze w rękę poważniejsze zapasy zboża.

Z chwilą utworzenia jednej organizacji, reprezentującej polski eksport zbożowy, organizacja ta będzie musiała w bliskim czasie nawiązać rokowania z analogicznymi organizacjami innych krajów, odgrywających bądź to czynną, bądź bierną rolę w międzynarodowym obrocie zbożowym. Jeżeli rokowania te doprowadzą do porozumień, mających na celu pewne uregulowanie stosunków na rynkach międzynarodowych, to takie porozumienia mogłoby dać wysoce dodatnie wyniki.

Wobec tych trudnych i odpowiedzialnych zadań, jakie przypadną w udziale organizacji eksporterów zboża, jest rzeczą pierwszorzędnej wagi, aby w organizacji tej, a zwłaszcza w jej organach kierowniczych, były reprezentowane wszystkie zainteresowane czynniki w stosunku odpowiadającym stopniu zainteresowania i wadze gatunkowej każdego z tych czynników. Jeżeli organizacja eksporterów zbożowych ma być organem ustalającym pod kontrolą rządu program polityki eksportowej, to w skład tej organizacji wchodzić powinni przede wszystkim w odpowiedniej liczbie i z odpowiednim wpływem

reprezentanci najbardziej zainteresowanych, a więc reprezentanci szerokich mas rolników, których naturalnym przedstawicielstwem są ogólne organizacje rolnicze. W eksporcie zboża biorą udział zarówno organizacje rolniczo-handlowe, jak i prywatne firmy zbożowe. Stąd też jedni i drudzy powinni mieć swych reprezentantów we władzach Związku eksporterów zbożowych w stosunku odpowiadającym roli, jaką odgrywają w eksporcie. Wreszcie, o ileby do zakresu kompetencji organizacji eksporterów zbożowych należało również, jak to trzeba przewidywać, regulowanie eksportu mąki i innych produktów przemiału, to we władzach związku eksportowego powinni się znaleźć również przedstawiciele młynów eksportujących. Należyte ustosunkowanie reprezentacji tych wszystkich czynników w Radzie Związku eksporterów zbożowych stworzy warunki, zapewniające możliwie daleko posuniętą wszechstronność i obiektywizm w traktowaniu zagadnień z eksportem zboża związanych i pozwoli pociągnąć do wspólnej pracy nad rozwiązywaniem tych zagadnień najbardziej fachowe i kompetentne osobistości, jakimi Polska rozporządza w tej dziedzinie.

Jak zaznaczyliśmy wyżej, uchwały Komitetu Ekonomicznego realizują aczkolwiek w niedostatecznej mierze zasadniczy postulat programu wysuniętego przez organizacje rolnicze. Ze względu na doniosłość tych uchwał przypomnieć i stwierdzić należy, że koncepcja zastosowania premij zbożowych na naszym gruncie powstała na terenie Związku Organizacji Rolniczych Rzplitej Polskiej, że koncepcja ta znalazła następnie swój wyraz w konkretnych projektach opracowanych i uzasadnionych przez biuro Związku, że projekty te były motywowane i broniące przez reprezentantów Związku na niezliczonych konferencjach ze wszystkimi czynnikami, które mogły wpłynąć na wynik decyzji. Fakt ten jest nowym a wysoce wymownym dowodem konieczności istnienia jednej organizacji rolniczej, powołanej do reprezentowania całego rolnictwa polskiego i rozporządzającej odpowiednimi środkami, dla należytego wykonywania przypadających jej w udziale obowiązków i zadań.



# Ujednostajnienie metod i sposób opracowywania materiałów statystycznych w biurach rachunkowości rolniczej.

## CZEŚĆ I.

Porównywanie zdarzeń między sobą jest jednym z nader ważnych środków badawczych. We wszystkich odłamach wiedzy, gdzie tylko ściśle eksperymentowanie jest utrudnione, jak np. w ekonomice gospodarstw wiejskich, metoda porównawcza może być użyta jako środek ściśle naukowy. Rzecz to jest ogromnie dodniosła, bo główna dotąd droga, która wiodła do postępu w ekonomice gospodarstw wiejskich, a mianowicie droga rozumowania, może być znakomicie uzupełniona przez więcej obiektywną metodę tego rodzaju badań.

Kto z tego metodycznego punktu widzenia obejmie potrzeby wiedzy ludzkiej, uzna całą wielką wagę zestawień statystycznych. Przed jego oczyma ukażą się wszelkie możliwości dalszego, a potężnego rozwoju jednej z najważniejszych gałęzi nauki rolnictwa.

Nie mniej metoda porównawcza przynosi rolnikom doraźne korzyści, które możnaby określić z jednej strony jako ułatwienie orientacji w wyborze kierunków i środków produkcji, z drugiej zaś jako jedynie skuteczną broń w ręku rolników na szerokiej arenie interesów państwowych.

Wiedzieli oddawna o tej praktycznej stronie zestawień statystycznych wszyscy, którzy choć cośkolwiek zetknęli się z zagadnieniami teorii, czy z potrzebami czynnej polityki. Obecnie coraz szerzej i głębiej zaczyna przenikać także w masy rolników-praktyków to przeświadczenie, że bez pomocy bogatego materiału liczbowego nie ruszy się łatwo postępu rolniczego i nie obroni się należycie praw rolników. Nadeszła więc odpowiednia pora, aby wziąć się do pracy.

Rozpatrując w tej robocie udział różnych organów, łatwo spostrzegamy, że gromadzenie wszystkich potrzebnych materiałów statystycznych przechodzi możność organizacji rolniczych. Są dane liczbowe, które zebrać może jedynie państwo. Są to dane, które muszą objąć wszystkie możliwe zjawiska na da-

nem terytorjum, gdyż w razie zbadania tylko pewnej ich ilości cała praca traci sens. Należy tu spis ludności według zajęć, potrzeby konsumcyjne państwa, eksport i import wytworów, rozporządzalne środki produkcji, jak ilość stosowanych nawozów pomocniczych, ilość inwentarzy żywych i t. d. Wszystkie te wiadomości, zebrane drogą urzędową, stanowią potem podstawę ewentualnej obrony interesów rolnictwa.

Są jednak inne dane, które nie potrzebują obejmować wszystkich jednostek gospodarczych, a mimo to oddają wielkie usługi. Dotyczą one ustroju warsztatów i procesów gospodarczych. Zbieranie tych danych nie należy do państwa, ale do organizacji rolniczych, które się posługują w tym celu rachunkowością prowadzoną w poszczególnych gospodarstwach.

Rozumie się, zbyt szczupła liczba zebranych spostrzeżeń nie scharakteryzuje dość trafnie ogólnego podłoża gospodarczego i poszczególnych cech, które badamy. Powinniśmy dążyć do zdobycia możliwie bogatego materiału. Od nas rolników to zależy, a więc przedewszystkiem od tego, czy będziemy dość licznie należeli do biur rachunkowych rolniczych, i czy nie będziemy żalowali nakładu pieniężnego na coroczne zestawienie materiału statystycznego w biurach, do których należymy.

Drugim nieodzownym warunkiem wyciągnięcia jak najdalej idących korzyści z prac statystycznych, dokonywanych w biurach rachunkowości rolniczej, jest ujednostajnienie tych prac. Jeśli każde biuro będzie w swój własny odrębny sposób robić zestawienia i obliczenia, materiał ten nie będzie nic wart dla ogólnych interesów rolnictwa, a straci wiele na znaczeniu dla każdej grupy gospodarstw, złączonych w jakieś biuro, bo choć będziemy mogli porównywać wyniki zestawień między gospodarstwami na danym terytorjum, nie będziemy mogli użyć metody porównawczej między różnymi terytorjami. Włocławek nie wyzyska doświadczeń Płocka, a Płock Włocławka. Pińsk nie będzie mógł wypróbować drogą nadążać za Poznaniem, bo nie będzie rozumiał liczb, które dał mu

\*) Referat odczytany i uzgodniony na konferencji przedstawicieli biur rachunkowości rolniczej i przedstawicieli ekonomiki gospodarstw wiejskich w Pomorskiej Izbie Rolniczej w Toruniu w dniu 15. X. 1929 r.



Poznań. Poznań nie wystąpi ze skuteczną obroną na arenie państwa, nie mogąc w stosunku do swego rozwoju oświecić należycie położenia gospodarczego całej Rzeczypospolitej Polskiej.

A ponad wszystko trzeba zdać sobie sprawę, że nie znajdziemy wspólnych praw rządzących rolnictwem na całym terytorjum Polski, niezależnie od różnic dzielnicowych, jeśli każdy zakątek kraju będzie przemawiał swoim językiem.

Jest to więc wielką zasługą Pomorskiej Izby Rolniczej, że zorganizowała konferencję, na której omówiono sposoby ujednolajnienia prac statystycznych we wszystkich biurach rachunkowości rolniczej, a więc sprawę pozyskania prywatnych biur rachunkowych do wspólnej akcji, następnie ujednolajnienia metod rachunkowości we wszystkich biurach, ujednolajnienia metod i sposobów opracowywania statystyki, ujednolajnienia metod i sposobów badania kosztów produkcji, a wreszcie ustalenia niektórych norm dla wymiaru podatku dochodowego.

Mnie przypadło w udziale omówienie metod i sposobów opracowywania statystyki. Uważam, że pierwszym najważniejszym krokiem w tym kierunku jest ułożenie schematu, według którego wszystkie biura rachunkowości na całym terenie państwa robiłyby wyciągi i obliczenia porównawcze w jednakowy sposób. Nie do pomyślenia jest, ażeby nadal tę najważniejszą wielkość w rachunkowości, dochód czysty, który ma być miernikiem powodzenia, obliczano zupełnie dowolnie, jak się komu podoba. Obecnie jedne biura zaliczają podatki do rozchodów gospodarskich, drugie nie zaliczają, jedne wprowadzają umowne wynagrodzenia przedsiębiorcy za jego pracę, drugie tego nie robią i t. p. Jedne zestawiają nakłady w stosunku tylko do gruntów ornych, drugie w stosunku do wszystkich ziem. A jaki chaos w ustosunkowaniu użytków do siebie! Tworzy się istna wieża Babel. Pozostają przeto dwie ewentualności: albo obmyślić wspólny plan budowy, t. j. złożyć na jednym ołtarzu wszystkie zaściankowe uprzedzenia, albo się rozejść z niczem.

Przedstawiam poniżej schemat wspólny dla wszystkich biur. Schemat ten zawiera dość dużo rubryk. Wydaje się przeto na pozór dość trudny. W rzeczywistości tak nie jest. Do wypełnienia tego schematu potrzeb-

ne są wyciągi tylko z księgi inwentarzowej, dziennika kasowego i rejestrów gospodarskich. Zapisywanie tych pozycji dla kontroli i dla obliczenia dochodu czystego odbywa się w każdym najprostszym systemie rachunkowym. Niema w schemacie ani jednej rubryki dotyczącej wewnętrznego obrotu naturaljami między gałęziami gospodarczymi, ani jednej rubryki z rozbićm dni pieszych i sprzężajnych na poszczególne gałęzie, choć te dane, o czym pomówimy jeszcze poniżej, byłyby niezmiernie ciekawe zarówno dla badacza, jak i dla rolnika-praktyka, lecz uważam, że narazie nie można kłaść za wiele na barki biur rachunkowości w myśl zasady: le mieux est l'ennemi du bien. Podając schemat, zwracam uwagę na odsyłacze, które zawierają motywy układu, zwłaszcza w tych punktach, które może nieco odbiegają od utartych szablonów.

#### SCHEMAT UKŁADU WYCIĄGÓW STATYSTYCZNYCH Z BIUR RACHUNKOWOŚCI ROLNICZEJ.

1. Numer bieżący.
2. Numer majątności (ten sam z roku na rok)
3. Powiat.
4. W własnym zarządzie czy dzierżawie?
5. Odległość od:
  - a) stacji kolei szerokotorowej, względnie wąskotorowej,
  - b) szosy,
  - c) cukrowni,
  - d) większego ośrodka targowego.

**U w a g a:** oznacza się drogę polną literą **p**, drogę bitą literą **b**, kolejkę literą **k**.

6. Powierzchnia w ha:
  - a) majątności,
  - b) gospodarstwa, t. j. majątności po wyłączeniu gruntów oddzierżawionych, z dołączeniem dodzierżawionych.
7. Charakterystyka ukształtowania majątności (kształt rozłogu i położenie zabudowań) za pomocą stopni: 5 (bardzo dobry), 4 (dobry), 3 (średni), 2 (zły), 1 (bardzo zły) — (p. odsyłacz 1).
8. Rodzaje użytkowania ziemi 1) w ha i 2) w stosunku procentowym do powierzchni majątności.

A. ziemię użytkowaną rolniczo:

- a) Rola (odsyłacz 2):
  - aa) Ziemię orną,
  - bb) Plantacje długotrwałe, jak sady handlowe, chmiel, wiklina, itp.



- b) Inne użytki rolne:  
 aa) Łąki,  
 bb) Pastwiska,  
 cc) Wody zagospodarowane (odsyłacz 3),  
 dd) Kopalnie (odsyłacz 4).
- B. Ogrody przy dworze i parki (odsyłacz 5).  
 C. Wody dzikie (odsyłacz 6).  
 D. Lasy (odsyłacz 7).  
 E. Place pod zabudowaniami, podwórzami i drogami (odsyłacz 8).  
 F. Nieużytki.  
 G. Ziemie oddzierżawione.
9. Charakterystyka roli pod względem typów gleby z podaniem choć w przybliżeniu stosunku powierzchni każdego typu do całej roli (odsyłacz 9).
10. Charakterystyka łąk (odsyłacz 10).
11. Serwituty, rodzaje i powierzchnia.
12. Powierzchnia upraw 1) w % ziemi użytkowanej rolniczo i 2) w % ziem ornych.
- |                            |                         |
|----------------------------|-------------------------|
| a) Żyto,                   | } oddzielnie<br>i razem |
| b) Pszenica,               |                         |
| c) Jęczmień,               |                         |
| d) Owies,                  |                         |
| e) Warzywa polowe,         | } oddzielnie<br>i razem |
| f) Buraki cukrowe,         |                         |
| g) Ziemniaki,              |                         |
| h) Okopowe pastewne        |                         |
| i) Ogrody służby,          |                         |
| j) Strączkowe,             |                         |
| k) Oleiste,                |                         |
| l) Pastewne,               |                         |
| m) Ugory czarne i zielone, |                         |
| n) Różne inne.             |                         |
13. Inwentarz żywy:
- a) Inwentarz żywy w liczbach absolutnych:
- |                                   |
|-----------------------------------|
| aa) koni roboczych,               |
| bb) wołów roboczych,              |
| cc) opasów,                       |
| dd) bydła w oborze z kategorjami, |
| ee) stadniny,                     |
| ff) owiec z kategorjami,          |
| gg) trzody z kategorjami,         |
| hh) krów służby,                  |
| ii) koni cugowych,                |
- b) Inwentarz żywy wyrażony w dużych sztukach według załączonego klucza<sup>1)</sup>
- |   |
|---|
| aa) koni i wołów roboczych (wół $\frac{2}{3}$ konia) 1) na 100 ha ziemi użytkowanej rolniczo i 2) na 100 ha roli. |
|---|
- bb) inwentarza użytkowego (bydło, stadnina, owce, trzoda) na 100 ha ziemi użytkowanej rolniczo,
- cc) razem inwentarza żywego na 100 ha ziemi użytkowanej rolniczo.
14. Zmechanizowanie gospodarstwa. Młocarnie i pługi parowe, spalinowe, instalacje elektryczne, kolejki polowe i t. p. opisowo i ilościowo.
15. Siły administracyjne:
- a) Przedsiębiorca, o ile się zajmuje gospodarstwem (podać jego udział w zarządzie w ułamkach od 0 do 1),  
 b) Administrator,  
 c) Rządcowie,  
 d) Inni urzędnicy, jak magazynierzy, pisarze, buchalterzy, kasjerzy,  
 e) Włodarze, karbowi, polowi, stróże.
16. Siły robocze piesze:
- |   |   |
|---|---|
| a) aa) rzemieślnicy,                    | } 1) na 100 ha ziemi użytkowanej rolniczo<br>2) i na 100 ha roli                                |
| bb) inni ordynariusze,                  |   |
| dd) czeladź na stole,                   |   |
| cc) komornicy,                          |   |
| b) aa) domownicy (zaciężnicy, posyłki), | } 1) ile dni roboczych w ciągu roku na 100 ha ziemi użytkowanej rolniczo<br>2) i na 100 ha roli |
| bb) obcy najem,                         |   |
| cc) sezonowi,                           |   |
- c) Roboty akordowe. Ilość dni, którą zastępują roboty akordowe.
- |  |
|--|
| } 1) na 100 ha ziemi użytkowanej rolniczo<br>2) na 100 ha roli |
|--|
- d) Zsumować pozycje „a“, „b“ i „c“, podzieliwszy wprzód ilość dni roboczych pod „b“ i „c“ przez średnią roczną normę dni domownika dla danego okręgu.
17. Nawożenie obornikiem:
- a) Powierzchnia corocznie nawożona w % roli,  
 b) Ilość wywiezionego corocznie obornika w q.
18. Nawozy pomocnicze 1) na 100 ha ziemi użytkowanej rolniczo i 2) na 100 ha roli.
19. Nawozy zielone. Powierzchnia w % ziemi ornej:
- a) Poplonów,
- 
- <sup>1)</sup> koń = 1 szt. dużej, 1świnia =  $\frac{1}{4}$  szt. dużej,  
 wół = 1 szt. dużej warchlak =  $\frac{1}{10}$  szt. dużej,  
 buhaj = 1 szt. dużej, prosię =  $\frac{1}{20}$  szt. dużej,  
 krowa = 1 szt. dużej, cielę =  $\frac{1}{3}$  szt. dużej,  
 1 szt. ze stadniny owca =  $\frac{1}{10}$  szt. dużej,  
 =  $\frac{1}{2}$  szt. dużej, jagnię =  $\frac{1}{20}$  szt. dużej.  
 1 szt. z jałowizny =  $\frac{1}{2}$  szt. dużej,



- b) Międzyplonów.
20. Produkcja roślinna. Plony z ha w q.
- Pszenicy,
  - Żyta,
  - Jęczmienia,
  - Owsa,
  - Ziemniaków,
  - Buraków cukrowych,
  - Buraków pastewnych,
  - Marchwi pastewnej,
  - Strączkowych,
  - Roślin handlowych (z wymienieniem ważniejszych jak np, chmiel).
21. Produkcja zwierzęca.
- Ilość mleka na krowę,
  - Ilość wełny na sztukę strzyżoną.
22. Produkcja przemysłowa:
- Wypęd roczny spirytusu i kontyngiens w stopniach,
  - Ilość krochmalu w q.,
  - Ilość płatków ziemniaczanych w q., i t. p.,
23. Produkcja ryb w kg. na ha:
- Wód zagospodarowanych,
  - Wód dzikich,
24. Rozchód ważniejszych ziemiopłodów, własnych i kupionych (żyta, pszenicy, jęczmienia, owsa, ziemniaków) w q na ha.
- na sprzedaż,
  - na siew,
  - na karm, { 1) sprzężaju  
2) inwentarza użytkowego
  - dla przedsiębiorcy,
  - dla pracowników
  - inne.
- 24a. Mleko dla pracowników w litrach.
25. Więcej charakterystyczne wydatki pieniężne (t. j. gotówkowe i kredytowe):
- Kupno (z uwzględnieniem różnic inwesturowych):
    - środków opałowych i świetlnych, { 1) na ha ziemi użytkow. rolniczo  
2) na ha roli
    - nawozów pomocniczych i wapna { 1) na ha ziemi użytkow. rolniczo  
2) na ha roli
    - pasz treściwych na 1 ha ziem użytkowanych rolniczo.
- U w a g a:** Kursywą własne pasze treściwe wycenione.
- Kupna inwentarza martwego, { 1) na 1 ha ziemi użytkow. rolniczo  
2) na 1 ha roli
  - Kupno inwentarza żywego, { 1) na 1 ha ziemi użytkow. rolniczo  
2) na 1 ha roli
  - Wydatki na robociznę:
    - robotnicy stali (ordynariusze, czeladź i t. p.),
- bb) najem dzienny,
  - cc) sezonowców,
  - dd) pracę akordową,
  - ee) koszty leczenia,
  - ff) świadczenia socjalne,
  - gg) razem na robociznę, { 1) na ha ziemi użytk. rolniczo  
2) na ha roli
  - hh) wydatki na naprawę:
- meljoracje 1) na 1 ha ziemi zmeljorowanej, 2) na 1 ha ziemi użytkowanej rolniczo,
  - budowli, { 1) na ha roli  
na 1 ha ziemi użytkow. rolniczo
  - inwentarza martwego
- e) Wydatki na administrację (Kursywą koszty materiału) na ha ziemi użytkowanej rolniczo.
- Wydatki na asekurację na 1 ha ziemi użytkowanej rolniczo.
  - Inne wydatki gospodarcze na 1 ha ziemi użytkowanej rolniczo.
  - Podatki (przypadające do zapłacenia na dany rok):
    - podatki gruntowe, { 1) na 1 ha ziemi użytk. rolniczo  
2) na 1 ha ziemi użytkow. roln. łącznie z ogrod. parkowami (każdy z pod. osób)
    - podatki sejmikowe,
    - podatki gminne,
    - podatki majątkowe,
    - podatki leśne, { na 1 ha
    - daniny leśne, { z lasów,
    - podatek dochodowy.
  - procenty należne od długów hipotecznych i pożyczek krótkoterminowych osobno na 1 ha całej majątności.
  - Czynsze dzierżawne,
26. Obroty pieniężne (t. j. gotówkowe) gospodarcze (t. j. po odjęciu sum, które przedsiębiorca dał lub wziął, po odjęciu procentów, dzierżaw, podatków storn i t. p. Wydzielić obroty dotyczące ogrodów przy dworze, wód dzikich i lasów. Pozostałe obroty rozbić na:
- Przychody kasowe { na 1 ha ziemi użytkow. rolniczo
  - Rozchody kasowe
27. Przychód pieniężny (t. j. gotówkowy i kredytowy na ha ziem użytkowanych rolniczo):
- z produkcji roślinnej,
  - z produkcji zwierzęcej,
  - z produkcji przemysłowej.
- U w a g a:** Byłoby właściwiej podać cały przychód brutto, a więc i z naturaljów, jednak w stosunku do produkcji roślinnej takie zadanie wykracza poza ramy rachunkowości prostej.



28. Średnie wartości inwenturowe (średnie inwentury otwarcia i zamknięcia):
- Meljoracje 1) na ha ziemi użytkowanej rolniczo, 2) na ha ziemi zmeljorowanej,
  - Zabudowania na ha ziemi użytkowanej rolniczo,
  - Inwentarz martwy
  - Inwentarz żywy,
 

|   |   |  |
|---|---|--|
| <ol style="list-style-type: none"> <li>pociągowy</li> <li>dochodowy,</li> </ol>         | } | <ol style="list-style-type: none"> <li>1) na ha roli</li> <li>2) na ha ziemi użyt-</li> <li>kowan. rolniczo</li> </ol> |
| <ol style="list-style-type: none"> <li>aa) pociągowy</li> <li>bb) dochodowy,</li> </ol> | } | <ol style="list-style-type: none"> <li>1) na ha roli</li> <li>2) na ha ziemi użyt.</li> </ol>                          |
  - Sady i inne plantacje długotrwałe
 

|  |   |   |
|--|---|---|
| <ol style="list-style-type: none"> <li>1) na ha plantacji</li> <li>2) na ha ziemi użyt.</li> </ol> | } | <ol style="list-style-type: none"> <li>1) na ha roli</li> <li>2) na ha ziemi użyt.</li> </ol> |
|--|---|---|
29. Średnia wartość:
- 1 ha ziemi z meljoracjami,
  - całej majątności 1) na 1 ha całości bez lasu, 2) na ha ziemi użytkowanej rolniczo.
30. Obdłużenie.
- długi hipoteczne na ha całej majątności,
  - długi krótkoterminowe na 1 ha całej majątności.
31. Umowne wynagrodzenie przedsiębiorcy za zarząd w stosunku do udziału w pracy według norm przyjętych w okolicy na ha ziemi użytkowanej rolniczo (odsyłacz 11)
32. Dochód czysty gospodarstwa z uwzględnieniem umownego wynagrodz. przedsiębiorcy na ha ziemi użytkowanej rolniczo (odsyłacz 12).
33. Dochód czysty przedsiębiorstwa (= dochód czysty gospodarstwa — podatki (gruntowe i komunalne) na ha ziemi użytkowanej rolniczo.
34. Dochód czysty do opodatkowania na ha ziemi użytkowanej rolniczo.

#### ODSYŁACZE DO CZĘŚCI PIERWSZEJ.

Odsyłacz 1 do l. 7. Można ująć charakterystykę ukształtowania majątności ziemskiej jedną liczbą, lecz jest to praca, która wymaga nieco dłuższych obliczeń. Patrz mą broszurę: Nowy sposób ujmowania kształtu i położenia zabudowań w majątnościach wiejskich“ Rok 1926.

Odsyłacz 2 do l. 8A. Ziemie orne i plantacje długotrwałe są ujęte osobną nazwą „rola“ ze względu na to, że przeważnie w Polsce ta część ziemi rolniczo eksploatowana stoi na bezsprzecznie wyższym poziomie in-

tensywności w stosunku do innych użytków rolniczych.

Odsyłacz 3 do l. 8A. Analogja między wodami zagospodarowanymi a ziemią uprawną jest duża. Uprawiamy dno stawów, nawozimy, obsiewamy, regulujemy stan wód i t. d. Istnieje również analogja między użytkowaniem pastwiskowym przez zwierzęta domowe, a użytkowaniem pastwiskowym przez ryby.

Odsyłacz 4 do l. 8A. Kopalnie torfu, marglu, żwiru, wapna i t. d. różnią się znacznie sposobem eksploatacji od innych gruntów użytkowanych rolniczo. Wydobywamy substancję ziemi, nie uprawiamy powierzchni, nie nawozimy i t. d. Jednak kopalnie służą czasowo jako użytek rolny, np. łąka czy pastwisko, z którego czerpiemy torf, tak samo margle, żwiry bywają uprawiane poza częścią eksploatowaną, część zaś wyeksploatowana staje się powszechnie nieużytkiem. Wydzielanie tych powierzchni, oraz kapitałów użytych do eksploatacji (budowle, inwentarz martwy, zaprzęgi), byłoby kłopotliwe, a mało celowe. Tylko wtedy, kiedy istnieje wyraźnie osobne przedsiębiorstwo, np. cegielnia, wapniarki, można część gruntów zaliczyć do tych przedsiębiorstw, a przez to wydzielić z ziem użytkowanych rolniczo.

Odsyłacz 5 do l. 8B. Ogrody przy dworze i park są uważane za prywatny użytek przedsiębiorcy. Schemat statystyki nie obejmuje danych dotyczących ogrodów przy dworze i parków.

Odsyłacz 6 do l. 8B. Choć z wód dzikich, a czasem nawet z nieużytków osiągamy pewne korzyści, jednak są one tak małe w porównaniu do korzyści z gruntów użytkowanych, a zajmują nieraz tak dużą powierzchnię, że włączanie ich do ziem użytkowanych rolniczo dawałoby niewspółmierne liczby względne przy porównywaniu różnych gospodarstw, a nawet charakterystyka tego samego gospodarstwa traciłaby na wyrazistości.

Odsyłacz 7 do l. 8C. Lasy stanowią zwykle osobne przedsiębiorstwo o odmiennym charakterze. Siły robocze gospodarstwa rolnego biorą czasem udział w eksploatacji lasu, ale gospodarstwo rolne nie posiada na ten cel specjalnych zaprzęgów i ludzi. Są one użytkowane zwykle w czasie wolnym od pilnych robót w gospodarstwie. Schemat statystyczny nie obejmuje danych dotyczących lasów.



Odsyłacz 8 do l. 8D. Ziemie pod budowlami, podwórzem i drogami należą do kap. budowlanego, nie do gruntowego, a to dla następujących przyczyn. Po pierwsze zostaje usunięty wpływ czynników atmosferycznych, co wybitnie różni te ziemie od użytków rolniczych, leśnych i wodnych. Wskutek tego drogi i place nie dają dochodu bezpośredniego, a są czynnikiem pomocniczym, jak budowle, inw. martwy. Powtórę, powstałaby sprzeczność ze zdrowym sensem, gdybyśmy ziemie pod budowlami zaliczyli do kapitału gruntowego. Obciążenie kapitałem budowlanym mierzy się stosunkiem do kapitału nieruchomego t. j. kapitału w ziemi, łącznie z melioracjami i budowlami. Gdybyśmy wartość placów pod budowlami zaliczyli do kapitału gruntowego, to kapitał budowlany obciążyłby tem mniej cały kapitał nieruchomy, im więcej przybyłoby pod budowle i podwórze placów zewnątrz, dajmy na to z kupna, a według zdrowego sensu powinno być przeciwnie (p. prof. Laur: Buchhaltung u. Kalkulation).

Te same uwagi dotyczą ziemi pod drogami. Niech w jakimś majątku będzie za mało dróg. Poświęcimy parę ha na drogi. Wartość tej ziemi, wziętej z pod upraw obciąża tak samo rachunek budowy dróg, jak koszt kupna kamieni i koszt pracy.

Nie należy przeto z punktu podziału kapitałów zaliczać dróg, placów pod budowlami i podwórzem do kapitału gruntowego, lecz należy wyłączyć je w osobną wielkość. Jeśli zaś rozpatrujemy to zagadnienie pod kątem projektowanego schematu, to także wszystko przemawia za takim samym zaliczaniem. Interesuje nas bowiem przede wszystkim stosunek dróg i placów budowlanych do całej powierzchni majątności. Kiedy zaś obliczamy stosunek inwentarza dochodowego, nawożenia nawozami pomocniczymi, kupna pasz treściwych i wielu innych wydatków do ziemi użytkowanej rolniczo, to wydaje się właściwszą rzeczą, aby drogi i place nie należały do ziemi użytkowanej rolniczo. Podobnie się rzecz ma z obliczaniem stosunku upraw do ziemi użytkowanej rolniczo. Mogłaby się jedynie nasunąć wątpliwość przy ujmowaniu stosunku ilości sił sprzężajnych i nakładu na pracę ludzką do ziemi użytkowanej rolniczo. Nieco sił sprzężajnych i pieszych zużywa się na utrzymanie dróg i podwórza. Czy więc nie byłoby właściwiej, rozkładając te dni pra-

cy na jednostki powierzchni ziemi użytkowanej rolniczo, włączyć do tej ziemi drogi i place? Tę wątpliwość łatwo usunąć przez rozpatrzenie analogii znowu między drogami, placami z jednej strony, a budowlami z drugiej. Wiele dni pracy zużywa się na utrzymanie budowli, a jednak wszystkie te dni, łącznie z innymi rozkładają się na rolę, łąki, pastwiska i t. d., a więc na ziemi produkujące. Przytem można słusznie zwrócić uwagę na odwrotny stosunek między drogami a nakładem pracy. Im więcej dróg, rzeczywiście potrzebnych gospodarstwu, tem wprawdzie zwiększa się nakład dni pracy na utrzymanie dróg, ale zmniejsza się ogólna ilość dni pracy w gospodarstwie przez oszczędzenie czasu na przechodzenie na miejsce pracy.

Odsyłacz 9 do l. 9. Byłoby pożądaną rzeczą podać klasyfikację gruntów ornych według systemu klasyfikacji, przyjętego przez Min. Reform Rolnych.

Odsyłacz 10 do l. 10. Również pożądaną rzeczą byłoby podać klasyfikację łąk według systemu klasyfikacji, przyjętego przez Min. Reform Rolnych, lecz w obu wypadkach nie można stawiać jakichś stanowczych wymagań. Łąki należy scharakteryzować a) stosunkiem do wody: łąki zalewne, niezalewne, mokre, suche, b) wydajnością: jednokośne, czy więcej kośne, c) oceną botaniczną: trawy słodkie czy kwaśne.

Odsyłacz 11 do l. 30. Umowne wynagrodzenie przedsiębiorcy odlicza się sumarycznie w pieniądzu, biorąc pod uwagę normalne w danej okolicy wynagrodzenie administratora w gotówce i w naturaljach, zależnie od rozmiaru majątku i kwalifikacji osobistych, oraz uwzględniając rzeczywisty udział przedsiębiorcy w administrowaniu danem gospodarstwem.

Odsyłacz 12 do l. 31. Do kosztów gospodarczych przy obliczaniu dochodu czystego gospodarstwa należy zaliczyć umowne wynagrodzenie za pracę przedsiębiorcy, nie należy zaś zaliczać podatków. Dochód czysty gospodarstwa ma być miernikiem sprawności gospodarstwa. Jeśli nie zaliczamy wynagrodzenia za pracę przedsiębiorcy, otrzymujemy niewspółmierne wartości między majątkami zarządzanymi przez przedsiębiorcę, a przez płatną administrację. Ta sama uwaga dotyczy podatków. Podatki w Polsce są progresywne, a więc w razie zaliczania ich do kosztów



gospodarczych, większe majątki przy tej samej sprawności gospodarczej wykazywałyby mniejsze dochody. Powtórę wysokość podatków komunalnych różni się znacznie powiatami, zależnie od składu sejmiku i nacisku starosty. Obniżałoby się znów znaczenie dochodów czystych, jako liczb porównawczych między sąsiednimi majątkami, leżącymi w innych powiatach. Poza tem zasadniczo podatek dotyczy tylko przedsiębiorcy, a nie gospodarstwa. Większy lub mniejszy podatek nie wywołuje zmian w wysokości obiegu kapitałów w samym gospodarstwie. Podatek wchodzi tylko do kalkulacji i taksacji, podobnie jak najem kapitałów.

Tak się przedstawia schemat uzgodniony i przyjęty na konferencji z dn. 15/X 29 r. w Toruniu. Wszystkie biura rachunkowości, zarówno społeczne, jak i prywatne, powinny go przyjąć. Czas jest najwyższy. Niektóre biura już od roku wydają zestawienia, każde według innych zasad. Im później zaczniemy, im silniej się wyżyłobią własne dróżki, tem trudniej się będzie zejść na wspólnym gościńcu nauki.

## Część II.

W zestawieniu statystycznym Biura Rach. Rol. przy Małopolskiem Tow. Roln. w Krakowie wprowadzone są koszty utrzymania niektórych środków produkcji, jak np. koszt utrzymania inwentarza martwego, koni, sił roboczych ludzkich. Jest to śmiała, ale bardzo ważna próba posunięcia sprawy naprzód, gdyż poznanie kosztów własnych rzuca wiele światła na najważniejsze zagadnienia organizacyjne, a równocześnie daje broń na zewnątrz. Jeśli na początku tego referatu wspomnieliśmy o wielkiem znaczeniu zestawień statystycznych dla czynnej polityki agrarnej, to właśnie mieliśmy na myśli obliczanie średnich kosztów produkcji rolniczej w różnych dzielnicach Państwa.

Biuro Rach. Roln. w Krakowie podało obliczenia tylko niektórych kosztów utrzymania. Niema tam pełnych kosztów produkcji rolniczej, a nawet koszty utrzymania nie są pełne. Gdyby iść w tym kierunku, należałoby obliczyć poniesione koszty w gotówce, naturaljach i usługach, i rozszerzyć zakres obliczeń na koszty produkcji, coby wyglądało mniej więcej tak:

1. Koszty utrzymania budowli na ha ziemi użytkowanej rolniczo.
2. Koszt nowych budowli na ha ziemi użytkowanej rolniczo i na m<sup>2</sup> z zaznaczeniem rodzaju budowli.
3. Koszty utrzymania melioracyj na ha ziemi zmeliorowanej i na ha ziemi użytkowanej rolniczo.
4. Koszty utrzymania inwentarza martwego razem na ha roli i na ha ziemi użytkowanej rolniczo.
5. Koszty utrzymania sił sprzężajnych na ha roli, na ha ziemi użytkowanej rolniczo i na sztukę inwentarza.
6. Koszty różnych kategorii sił pracujących fizycznie:
  - a) ordynariuszów, czeladzi, komorników na głowę rocznie i na dzień pracy,
  - b) robotników podziennych na dzień pracy,
  - c) sezonowców na miesiąc i na dzień pracy,
  - d) wszystkich kategorii na ha roli i na ha ziemi użytkowanej rolniczo.
7. Koszty utrzymania administracji na ha ziemi użytkowanej rolniczo i na ha całej majątności objętej daną administracją.
8. Koszty ważniejszych robót na ha, jak orka, opielanie.
9. Koszty uprawy ziemiopłodów, jak zbóż, ziemniaków, buraków, liczone na ha.
10. Koszty produkcji zwierzęcej: 1 litr mleka, 1 kg. żywej wagi świni, opasów, 1 kg. wełny i t. d.

Powyższe zestawienia przytoczone dla przykładu, nie wyczerpujące całości zagadnienia, mówią dostatecznie o wielkiej wadze poczynień tego rodzaju, ale mimo to należy być ostrożnym, a nawet powściągliwym w ogłaszaniu kosztów przez biura rachunkowości, a to z obawy wywołania jeszcze większego chaosu, niż jest obecnie. Metody obliczania kosztów są dotąd mało ustalone nawet w nauce, cóż dopiero w praktyce. Przecież zdarza się, że w jednym i tem samym biurze rachunkowości koszty utrzymania w różnych majątkach są obliczane w różny sposób.

Zagadnieniem kosztów produkcji na obecnej konferencji ma się zająć referat dr. W. Ponikowskiego, docenta Szkoły Głównej Gospod. Wiejsk. w Warszawie p. t. „Ustalenie metod i sposobów badania kosztów produkcji przy pomocy uproszczonej rachunkowości



wiejskiej". Nie wiem, czy się dojdzie do ostatecznych postanowień. To zagadnienie jest zawile. Jeśli się jeszcze nie ustali metod obliczania, bądźmy cierpliwi. Poczekajmy choćby przyszło czekać cały rok. Przedwczesne ogłaszanie niezgodnionych wyników może przynieść więcej szkód niż korzyści. Zwłaszcza nie należy wyciągów z ksiąg rachunkowych łączyć w jeden schemat z kosztami utrzymania środków gospodarczych, a tem bardziej z kosztami produkcji. Wyciągi są liczbami ścisłymi. Jest wśród nich jedna tylko wielkość, dochód czysty, którego niektóre składniki są wyceniane, ale te składniki stanowią niewielki stosunkowo procent całości. Przeciwnie obliczanie kosztów utrzymania i kosztów produkcji opiera się z reguły na liczbach szacunkowych, a więc dowolnych. Poza tem należy zwrócić uwagę, że wyciągi są surowym materiałem, obrobionym zaledwie z grubsza, zestawienie kosztów produkcji jest już precyzyjnym wynikiem obliczeń. A więc wyniki liczbowe obu tych opracowań są niewspółmierne, zarówno pod względem pochodzenia, jak i przygotowania na użytek, i dla tego nie powinny być mieszane ze sobą. Zatem można by znacznie rozszerzyć proponowany przeze mnie schemat przez wciągnięcie do niego wszystkich obrotów wewnętrznych, które nie były wcale uwzględniane w projekcie. Byłoby to daniem podstawy do późniejszych obliczeń kosztów i wzbogaceniem wyciągu w nader ciekawe materiały.

Przytaczam znów dla przykładu szereg takich zestawień.

1. Ilość dni pracy pieszej i osobno sprzężonej rozbitych na:
  - a) poszczególne środki produkcji, jak utrzymanie sprzężajów, ludzi, inwentarza martwego, budowli i t. p. na ha roli i na ha ziemi użytkowanej rolniczo,
  - b) poszczególne gałęzie, a więc produkcję roślinną, produkcję zwierzęcą z uwzględnieniem rodzaju zwierząt, produkcję przemysłową z uwzględnieniem rodzaju przemysłu,
  - c) poszczególne ziemiopłody, jak zboża, ziemniaki, buraki, licząc na ha,
  - d) poszczególne roboty polne, jak podorywka, orka, orka z pogłębiaczem, bronowanie, wałowanie, siew, opielanie, motyczenie i t. p. na ha,
  - e) roboty podwórzowe,

- f) roboty poza terenem majątności,
- g) roboty na rzecz właściciela i t. d.
3. Ilość wysianych nawozów pomocniczych i wywiezionego obornika rozdzielona na poszczególne ziemiopłody na ha.
4. Ilość pasz treściwych własnych i kupnych, zużytych na poszczególne rodzaje zwierząt, a więc konie robocze, konie cugowe krowy i t. p. na sztukę.
5. Ilość pasz rozpychających i zielonych i ilość ściółów zużytych na poszczególne rodzaje zwierząt na sztukę.
6. Podobnie należy porozbijać ważniejsze wydatki i t. d.

Wszystkie powyższe wielkości dadzą się wyciągnąć z ksiąg rachunkowych, jeśli są robione w gospodarstwach zapiski wewnętrznych obrotów, a więc jeśli jest prowadzony obrocznik, dziennik magazynowy, dziennik czynności i t. p. Są więc te wielkości jednako ścisłe i jednakowo przygotowane na użytek badacza, jak wielkości objęte projektowanym schematem. Ich miejsce w dalszych rubrykach tego schematu, a ich znaczenie nie jest mniejsze od danych, które ma zebrać obowiązkowo każde biuro rachunkowości rolniczej. Są one znakomitą uzupełnieniem. Wszystkie dane razem wzięte, te i tamte, gromadzone z roku na rok i w wielu gospodarstwach równorzędnie i współmiernie, stałyby się wielką księgą mądrości rolniczej, do której zaglądałby chętnie nie tylko badacz teorii gospodarczej, ale również rolnik-praktyk dla pewniejszej budowy systemu gospodarowania, odpowiedniego wyboru środków produkcji i umiejętniejszego kierownictwa w codziennych zarządzeniach.

A jednak na razie projektuję ten więcej uproszczony schemat, o ile ma on obowiązywać wszystkie biura. Czynię to z dwóch względów. Po pierwsze niewiele jest gospodarstw, które prowadzą u siebie tak szczegółowe zapiski, powtóre rozbijanie tych wszystkich wielkości na poszczególne gałęzie, ziemiopłody, różne roboty i inne rachunki, wymaga wiele czasu, a więc jest kosztowne. Wątpliwą jest rzeczą, ażeby rolnicy chcieli opłacać tak wysokie stawki.

Gdzie jednak biura rachunkowości rolniczej mogą się podjąć tego wielkiego zadania, choćby posługując się materiałem z wielu majątków, niech przystąpią do zestawień jak najprędzej. Wyniki ich pracy za-



chęcą inne biura w krótkim czasie. Ale niech nie wysnuwają narazie dalszych konsekwencji. Mogą sobie obliczać koszty produkcji na próbę i na użytek wewnętrzny, ale nie ogłaszać wyników. Ta odpowiednia chwila nadejdzie dopiero wtedy, kiedy się ustali metody obliczania kosztów produkcji i wypośrodkuje się wielkości szacunkowe dla wszystkich rejonów gospodarczych.

\* \* \*

Właściwe zadania biur rachunkowości rolniczej kończą się na zestawieniach na wpół opracowanego, prawie surowego materiału i conajwyżej na obliczeniach kosztów utrzymania środków produkcji, względnie kosztów produkcji. Dalsze opracowania materiałów liczbowych należą do instytutów, czy zakładów naukowych. Może się zdarzyć, że jakieś biuro rachunkowości będzie posiadać siłę dostatecznie przygotowaną pod względem ekonomiczno-rolniczym i statystyczno-matematycznym, ale taki zespół sił w biurze należeć będzie do wyjątków. Zresztą instytuty naukowe są właściwszym ośrodkiem prac ekonomiczno-statystycznych, nie tylko ze względu na odpowiedniejszy dobór sił, lecz również dlatego, że mając materiały z wszystkich biur rachunkowości, obejmują swymi badaniami i drobniejsze i większe rejony i całość ziem na terenie Rzeczypospolitej Polskiej. Metoda porównawcza nie może się zacieśnić do jakiejś drobnej ilości gospodarstw, należących do jednego biura. Jej znaczenie rośnie

zarówno wtedy, kiedy ograniczamy się terytorjalnie dla porównywania warsztatów rolniczych możliwie podobnych do siebie, jak i kiedy obejmujemy wielkie okręgi, choćby całe państwo, dla wyprowadzania ogólnych praw rządzących organizmami gospodarczymi.

Opracowanie materiałów liczbowych z gospodarstw wiejskich musi być oparte na zasadach statystyki matematycznej, to jest na rachunku prawdopodobieństwa. Rachunek prawdopodobieństwa nie jest niczem straszliwym. W mojej obszerniejszej pracy z roku 1924, w referacie na tegoroczny i Międzynarodowy Kongres Rolniczy w Bukareszcie<sup>1)</sup>, oraz w artykułach do gazet, starałem się wykazywać, że rachunek prawdopodobieństwa jako wykładnik liczbowy zdrowego sensu, może mieć duże znaczenie dla praktyki rolniczej, bo wskazuje rolnikowi, z jak wielkimi pomyłkami ma on do czynienia, kiedy chce uogólniać swe nieliczne spostrzeżenia. Rachunek prawdopodobieństwa uczy rolnika ostrożności i jest jego najlepszą busolą w labiryncie wszystkich zagadnień.

*Stefan Moszczeński,*

*prof. Szkoły Gł. G. W. w Warszawie.*

<sup>1)</sup> 1. „Metody statystyczne w zastosowaniu do organizacji gospodarstw rolniczych, ogrodniczych i leśnych“, 1924. 2. „Ujednostajnienie metod statystycznych dla opracowania materiałów rachunkowych z gospodarstw wiejskich“ — drukowano w Rocznikach Nauk Rolniczych i Leśnych. Tom XXII, r. 1929.

## Na marginesie I-go Zjazdu hodowców konia w Polsce.

Rola konia w naszym gospodarstwie narodowym jest co prawda wszystkim nadto znana, ażeby się nad nią rozwodzić, nie jest jednakże w całości zrozumiana. Jest on wypierany ostatnio ze swego stanowiska. Mówi się o „motoryzacji“ życia, o zastąpieniu siły żywej w każdej pracy rozmaitemi motorami. Koń żywy ma ustąpić miejsca koniowi mechanicznemu. Nie przeczymy, że tendencja ta zawiera w sobie pierwiastki zdrowe, bo skoro ludzkość ma do rozporządzenia silniki, prześcigające konia pod względem czy to mocy czy szybkości, to fakt ten przeważa nasze sentymenty i usuwa konia jako anachronizm do lamusa zabytkowych środków pracy ludz-

kiej. Ale pytaniem do dziś jest jeszcze, czy ta tendencja jest już tak ściśle powszechna i nieuchronna, czy nie przeciwstawiają się jej w niektórych dziedzinach pracy inne również ekonomiczne czynniki, które wytrącając koniowi wprawdzie dotychczasowy monopol w zakresie komunikacji czy siły pociągowej, pozostawiają jednakże lub przeznaczają mu jakkolwiek skromniejszą, ale niezastąpioną rolę gospodarczą? Należy stwierdzić, że jesteśmy obecnie świadkami pewnego prądu powrotnego. O ile doniedawna jeszcze t. zw. linja rozwoju zdawała się przesądzać los konia ujemnie, a ujmowanie się za nim traktowane było jako politowanie godne zacofanie



czy też nieświadomość konsekwentnych procesów gospodarczych, to już dzisiaj sprawa przedstawia się inaczej, dzisiaj już mowy być nie może o całkowitem usunięciu konia z życia gospodarczego, raczej o rozgraniczeniu ról konia żywego a mechanicznego. Przebrzmiały już zachwyty nad mechanizmem, wywyższające bezwzględnie jego pewność i sprawność, okazuje się przecież, że materia organiczna nie jest więcej kapryśna od motorów, a ma swoje wielkie zalety, których nawet zliczyć niepodobna. To też właściwie pomiędzy motorem a koniem konkurencja zakreśla krąg nie nazbyt wielki. W rolnictwie np. stwierdzono, że przybywaniu koni mechanicznych towarzyszy wzrost zapotrzebowania na konie żywe. Może tak jest tylko na razie, dopóki wogóle rolnictwo walczy z brakiem dostatecznego rozpowszechnienia siły pociągowej, ale tłumacząc fakt tak lub inaczej, należy go stwierdzić i podkreślić.

W każdym razie stoimy wobec faktu, który musi przekonać najzarliwszego obrońcę motoryzacji, że konie w Polsce mamy, i to w nadmiarze, gdy motory zmuszeni jesteśmy sprowadzać. Do tych warunków należy choćby z konieczności dostosowywać politykę gospodarczą. Niema obecnie więc racji utrudniać hodowlę koni, przeciwnie należy jej się całe poparcie państwa. Zaniedbanie jej bowiem nam bogactw motorowych nie przysporzy, natomiast zdolność gospodarczą rolnictwa obniży. Nie chodzi tu zresztą o poparcie hodowli w jakimś przeciwstawieniu do siłników mechanicznych, ponieważ, jakżeśmy zaznaczyli, przynajmniej w chwili obecnej rzeczy te więcej się uzupełniają, niż zwalczają. Nie chodzi również i o poparcie hodowli, że tak powiemy, ślepe: oczywiście należy zastanowić się, co w tej hodowli domaga się i warte jest poparcia, bo przecież i tu jest kierunków gospodarczych wiele, z których nie jeden jest słuszny, ale i niejeden chybiony.

W tej chwili najbardziej aktualną dla hodowli jest w zakresie ekonomicznym sprawa handlu końmi i tem wszystkiem, co koni dotyczy, a więc paszą z jednej strony, przetworami z drugiej (mięsem, skórą, włosiem i t. d.). Należy zwrócić uwagę na te przetwory, których spieniężenie znacznie obniża koszt użycia gospodarczego siły końskiej, chociaż z drugiej strony hodowli końskiej nie zagraża u nas bynajmniej, jak względem innych zwie-

rząt, położenie na te przetwory nacisku i wytworzenie z nich bodźca hodowli. Jak złoto i srebro są wśród metali szlachetnymi, tak koń wśród zwierząt z tego właśnie względu, że ceni się go jako siłę żywą, nie zaś jako odpadek organiczny. Nie znaczy to jednak, że by obecnie, gdy wszystko jest wartościowe, o tej podrzędnej wartości konia zapominać.

Jeżeli nasze wywody dotychczasowe przekonały, że należy otoczyć opieką i ułatwieniami nasz handel końmi, zwłaszcza eksportowy, bo sytuacja jest ta, że nie mamy czasem co zrobić z nadmiarem koni, a sprowadzamy motory, — to zastanowić się należy nad środkami tego poparcia i opieki. Ludzi prostolinijni myślących może uderzyć pozorna niekonsekwencja, że uważając konia za niezbędne go w kraju, mówimy o poparciu eksportu. Ale w istocie tu żadna sprzeczność nie zachodzi. Przeciwnie, poparcie eksportu jest największą zachętą dla hodowli, gdyż jest zapewnieniem rynku i odbytu, jest dodatkową rezerwą dla hodowli, że — jak się dziś mówi — „wyprodukowany“ koń, nie znajdując zastosowania gospodarczego w kraju, nie będzie wartością ujemną, lecz dodatnią.

Według spisu r. 1921 mieliśmy w kraju 3.201.000 sztuk koni, według zaś spisu r. 1927 aż 4.017.000. Wypada z tego stosunek przeszło 10 koni na 1 km<sup>2</sup>, a około 13 koni na 100 mieszkańców, więc około 20 m. 100 ludności rolniczej. W poszczególnych województwach liczby ostatniego spisu dla poszczególnych województw są następujące:

|                        |         |                           |         |
|------------------------|---------|---------------------------|---------|
| Warszawskie . . . . .  | 351 628 | Wołyńskie . . . . .       | 398,032 |
| Łódzkie . . . . .      | 224,681 | Poznańskie . . . . .      | 298,888 |
| Kieleckie . . . . .    | 283,860 | Pomorskie . . . . .       | 164,296 |
| Lubelskie . . . . .    | 403,008 | Śląskie . . . . .         | 33 435  |
| Białostockie . . . . . | 312,359 | Krakowskie . . . . .      | 162 573 |
| Wileńskie . . . . .    | 205,792 | Lwowskie . . . . .        | 393,296 |
| Nowogródzkie . . . . . | 183,147 | Stanisławowskie . . . . . | 178,761 |
| Poleskie . . . . .     | 195 013 | Tarnopolskie . . . . .    | 280,298 |

Z zestawienia spisów r. 1921 i r. 1927 można wyliczyć przyrost ilościowy koni, jednakże rachunek taki byłby dość zawodny, ponieważ spis r. 1921 nie daje zupełnej pewności swych liczb, które w istocie były raczej wyższe. Główny Urząd Statystyczny podaje pewne przybliżone liczby tego przyrostu, stwierdzając, iż wynosił on w III kwartale r. 1927 sztuk 4.615, w IV zaś — 7.200, co stanowi o przyroście wagi 10.848 q, wzgl. 18.597 q. Nie znając metody tego obliczenia, nie umiemy powiedzieć, o ile jest pewne.



Handel końmi nie da się ująć w ścisłe liczby. Niejaką wskazówką jest statystyka przewozów kolejowych, ale oczywiście odzwierciadla ona zaledwie część handlu, jakkolwiek dla przesylek dalszych i eksportu charakterystyczną. Według tej statystyki w r. 1927 przewieziono kolejami 39.721 koni, z czego zresztą 11.155 tranzytem. Tranzyt ten w lwiej części stanowił przewóz koni z Prus Wschodnich do Rzeszy, mianowicie 11.080 szt. W porównaniu z tym wywozem jednej prowincji niemieckiej wszystkie nasze przewozy nie są nawet trzykrotnie większe, stanowią zaledwie 28.566 szt. Jest to pośrednią wskazówką, jak wielką uwagę przywiązuje się do użycia konia w Niemczech.

Z tych 28.566 szt. wyszło kolejami zagranicę 7.242 szt. oraz adresowano do naszych portów 1.987 szt. Obrót kolejowy wewnętrzny stanowi więc (potrącając 281 szt. importowanych) 19.056 szt. Najwięcej przewozów było w Dyr. Krakowskiej, gdzie przeważał eksport, następnie w Dyr. Poznańskiej i Warszawskiej, gdzie górował obrót wewnętrzny.

#### Przewozy koni kolejami w r. 1927:

|                             | ogółem        | w tem zagranicę i do portów |
|-----------------------------|---------------|-----------------------------|
| Dyr. Warszawska . . . . .   | 4.959         | 512                         |
| „ Radomska . . . . .        | 4.187         | 1.508                       |
| „ Wileńska . . . . .        | 1.191         | 91                          |
| „ Poznańska . . . . .       | 5.363         | 1.146                       |
| „ Gdańska . . . . .         | 3.316         | 1.024                       |
| „ Katowicka . . . . .       | 210           | 17                          |
| „ Krakowska . . . . .       | 6.069         | 4.336                       |
| „ Lwowska . . . . .         | 2.326         | 562                         |
| „ Stanisławowskie . . . . . | 664           | 33                          |
| Import . . . . .            | 281           | —                           |
| Tranzyt . . . . .           | 11.155        | —                           |
| <b>Ogółem . . . . .</b>     | <b>39.721</b> | <b>9.229</b>                |

Blisko połowę eksportu daje dyrekcja krakowska, poważnie uczestniczą w nim nadto dyrekcja radomska, poznańska i gdańska.

Stacjami, wysyłającymi koni najwięcej, były: Kraków (2.619 szt.), Sędziszów (2.006 szt.), Warszawa (1.552 szt.), Kielce (1.438 szt.), Brodnica (993 szt.), Poznań (975 szt.), Lublin (679 szt.), Jarosław (627 szt.), Grudziądz (576 szt.) i Gniezno (567 szt.). Odebrały zaś koni najwięcej: Zebrzydowice (4.718 sztuk), Gdańsk (1.901 szt.), Ruda Śląska (999 sztuk), Zduny (823 szt.), na eksport, a w ruchu wewnętrznym Warszawa (1.576 szt.), Poznań (992 szt.), Lwów (688 szt.), Grudziądz (527

szt.) i Kraków (526 szt.). W liczbach tych odbija się charakter handlu końmi, które są najpierw zwożone kolejami do większych ośrodków (Warszawy, Poznania, Grudziądza, Krakowa), następnie stamtąd ekspedjowane czy to zagranicę czy wewnątrz kraju. Zaznaczamy, że przeciętna odległość przewozu stanowiła: w ruchu wewnętrznym — 265 km., do portów — 197 km., a do granicy lądowej aż 423 km., przeciętnie zaś 262 km.

Kwestją wielce doniosłą dla tych transportów jest sprawa taryfy kolejowej. Uległa ona teraz zasadniczej zmianie. Według taryfy dotychczasowej przy przewozie koni pojedynczych płacono się za 1 szt. i 1 km. 12 groszy, nie mniej jednak niż 25 gr. (t. zn. za 1 konia i 1 km. — 25 gr., za 2 konie i 1 km. — 25 gr., za 3 konie i 1 km. — 36 gr. i t. d.), przy przewozie zaś wagonowym zależnie od ilości sztuk, jaką wagon może zmieścić: 8, 10 czy 12 opłaty za cały wagon. Nowa taryfa oparta jest na odmiennej podstawie. Ustala ona przy przewozach sztuk pojedynczych wagę konia, zupełnie zresztą fikcyjną, 700 kg. (żrebięcia 300 kg.), z tem jednak, że przy przewozie 1 sztuki liczy się wagę jej za 1.200 kg., w ten sposób bowiem kolej chce „odbić“ sobie koszty manipulacyjne. Następnie więc liczy przewóz koni według tej konwencjonalnej wagi, zaliczając konia do kosztownej klasy III. O ile zaś chodzi o przewozy wagonowe (względnie, jeżeli się nie mylę, może to być stosowane i do przewozu sztuk pojedynczych?), bierze się dla rachunku przestrzeń wagonu i oblicza się opłatę przewozową według zajętych metrów kwadratowych. Jest to wprowadzeniem do nas przedwojennego systemu austriackiego.

Zaznaczamy, że przewozy koni pośpieszne są taryfowane o 25% drożej, przewozy zaś w wagonach pośpiesznych osobowych o 50% drożej, jeżeli zaś są podane wagony „luksusowe“, czyli zaopatrzone w specjalne urządzenia dla koni (np. żłoby), opłatę podnosi się o nowe 50%. Zresztą analogiczne przepisy istniały i w taryfie poprzedniej. Sympatyczną nowością taryfy obecnie wprowadzonej jest, że konie zarodowe (za odpowiednimi zaświadczeniami) będą opłacały stawki o 50% niższe, gdy zniżka analogiczna w taryfie poprzedniej wynosiła 20%.

Jednakże ogólna zwyżka taryf jest dosyć znaczna. Coprawda, porównanie jest utrud-



nione ze względu na to, że taryfa poprzednia brała przy przesyłkach wagonowych w rachubę ilość sztuk, obecna — przestrzeń podłogi zajętej. Jeżeli jednak przyjmujemy, że wagon o 21 merach kw. może zmieścić aż 12 koni, to i w tym wypadku mamy podrożenie przewozów wagonowych na odległościach przeciętnych: do portów (200 km.) o 34%, w obrocie wewnętrznym (260 km.) o 33%, na eksport lądowy (400 km.) o 32%, przeciętnie o jedną trzecią, — a pozwalamy sobie wobec skomplikowanego układu taryfy wyrazić wątpliwość, czyśmy się na korzyść kolei w obliczeniach nie omylili, mianowicie czy w rzeczywistości da się do wagonu o 21 m<sup>2</sup> podłogi załadować 12 koni: opieramy się na informacji biura reformy taryf. Podwyżka więc ta wprawdzie nie dotyczy koni zarodowych, ale w stosunku do obrotu zwykłego jest bardzo znaczna.

Co zaś jest najwięcej krzywdzącym dla handlu końmi, to jest, że dla przewozów kolejowych na eksport przyznana jest ulga specjalna (15% dla bydła, wołów, krów, jałówek, cieląt, owiec i baranów, 30% dla świń, prosiąt i drobiu) przewozom wszelkich zwierząt prócz jednych koni!

Innemi słowy, w stosunku do nowej taryfy kolejowej należałoby zgłosić postulaty następujące:

- 1) ogólnego obniżenia,
- 2) zastosowania przy eksporcie taryfy wyjątkowej C 1,
- 3) ustanowienia taryfy zawozowej, czyli łącznego liczenia odległości przesyłki do ośrodka handlowego i stamtąd na eksport.

Do tego trzeba dołączyć żądanie, ażeby przy przewozie nie tylko wagonowym, ale i pojedynczych koni dozorca mógł jechać (za zwykłym biletem III kl.) w wagonie towarowym, czyli razem z koniem. Przeciwwstawia się temu obawę kradzieży z ładunków innych tegoż wagonu, ale zapomina się o szkodzie konia niedozorowanego. Trzeba tu znaleźć jakiś kompromis.

Ceny konia roboczego wynosiły przeciętnie w r. 1925/26 — 238 zł., w r. 1926/27 — 355 zł., w r. 1927/28 — 419 zł. i w r. 1928/29 — 386 zł., innemi słowy obecna opłata taryfowa stanowi ad valorem na przeciętną odległość przewozu około 7% przy przewozach wagonowych, a znacznie jeszcze więcej przy przewozie koni pojedynczych.

Zaznaczamy, że podniesione zostały staw-

ki i na przetwory końskie: mięso, kopyta, kości, łój, skórę. Jeżeli weźmiemy odległość 300 km. przewozu, okaże się, że przewóz wagonu 15 tonowego mięsa zdrożał o około 50% (z rzeźni o 20%), kopyt o przeszło 50%, kości (do przetworni tar. C<sub>7</sub>) o blisko 30%, łoju o 20 kilka %, skór przeszło podwójnie!

Podniesiona jest również znacznie taryfa na owies.

Wiemy, że nowa taryfa kolejowa miała dać jeszcze pewne zyski państwu, ale trzeba to stwierdzić, że względem koni i przetworów końskich nie była układana dla obrotu wewnętrznego ani dla eksportu z dostateczną względnością.

Obok drożyzny przewozów drugą bolączką handlu końskiego jest podatek obrotowy. Zdaje się, że niema obecnie głosów wśród ekonomistów, któreby nie kwestionowały słuszności tego podatku wogóle. Dla handlu końskiego jest on szczególnie uciążliwy, bijąc głównie w drobną własność, ponieważ szacunek koni do podatku jest zawsze dowolny i przesadny. Gdybyż chciano się przynajmniej opierać na cenach publikowanych przez Główny Urząd Statyst. Zławsza zaś odczuwa się boleśnie ten podatek przy transakcjach eksportowych. Ministerstwo Rolnictwa zwracało uwagę Ministerstwu Skarbu na to i domagało się zwolnienia koni przy eksporcie od podatku obrotowego, ale otrzymało odpowiedź odmowną, zresztą nie ze stanowiska rzeczowego, lecz formalnego, ponieważ ustawa o podatku obrotowym pozwala zwolnić odeń jedynie surowce oraz firmy prowadzące prawidłowe księgi handlowe, a żadnemu z tych warunków handel końmi nie odpowiada. Ale jeśli ustawa nie odpowiada warunkom życiowym, trzeba się zastanowić nad jej zmianą. Życie zaś domaga się 1) zastosowania do handlu końmi wszelkich ulg od podatku obrotowego w obrocie wewnętrznym, jakie tylko najwyżej mogą być stosowane i 2) zniesienia podatku od koni przy eksporcie.

Należy pamiętać, że bez ulg wspomnianych w opłatach przewozowych i podatkowych eksport koni nie może się rozwinąć. W r. 1924 wprawdzie importowaliśmy konie, ale od r. 1925 eksport już się zaczął dobrze rozwijać, osiągając w r. 1926 rekordową cyfrę 49 tys. sztuk, następnie jednak spada aż na 14 tys. w r. 1928. Ponieważ ten spadek eks-



portu nie jest powodowany brakiem produkcji, jasne jest, że należy temu eksportowi przyjść z pomocą. Zaznaczamy, że spada również znacznie w tym czasie i wywóz skór konskich.

Stoimy więc wobec kryzysu w dziedzinie handlu końmi. W myśl wywodów, od których zaczęliśmy niniejszy artykuł, należy się za stanowić szczegółowo nad warunkami naszej

hodowli konia, uzgodnić poglądy na miejsce konia w gospodarstwie narodowym i zaprzestać utrudnień w obrocie końmi zarówno wewnętrznym, jak zewnętrznym, które są, niestety, nieusprawiedliwione, a jeżeli opiera się te utrudnienia na przesłankach teoretycznych o skończonej roli konia w gospodarstwie, to naprawdę się ona tylko teoretyczne.

Wł. Wakar.

## Przegląd zagraniczny

### Produkcja żywego inwentarza i surowców hodowlano-zwierzęcych w Z. S. S. R.

Przed wojną Rosja była poważnym dostawcą artykułów hodowlano-zwierzęcych na obcych rynkach (masła, jaj, skór surowych, gęsi). Rewolucja komunistyczna i nowy układ stosunków społecznych i gospodarczych wywołał poważne zmiany w hodowli zwierzęcej b. Imperjum. Mimo to jednak Z. S. S. R. odgrywa nadal pewną rolę jako eksporter niektórych produktów hodowlano-zwierzęcych i jako taki staje się konkurentem polskiego rolnictwa na obcych rynkach. Stąd też rozwój wytwórczości hodowlano-zwierzęcej Związku Sowieckiego bezsprzecznie ma dla nas dość ważne znaczenie i zasługuje na obszerniejsze omówienie.

Rozważania nasze rozpoczniemy od zbadania stanu liczebnego inwentarza żywego we współczesnej Rosji w porównaniu ze stanem liczebnym za czasów carskich. Celowi temu służy poponiższe zestawienie, oparte na spisie z r. 1916 i na danych ankietowych Centralnego Urzędu Statystycznego Z.S.S.R. dla lat późniejszych (w milj. sztuk):

| R o k | Konie | Bydło rogате | Owce i kozy | Nierogacizna |
|-------|-------|--------------|-------------|--------------|
| 1916  | 37,1  | 57,9         | 109,8       | 19,5         |
| 1925  | 26,0  | 59,6         | 115,8       | 20,9         |
| 1926  | 28,3  | 63,0         | 123,1       | 20,9         |
| 1927  | 30,6  | 65,9         | 131,3       | 22,4         |
| 1928  | 32,6  | 69,1         | 140,1       | 25,5         |
| 1929  | 33,3  | 66,7         | 140,7       | 21,1         |

Z liczb powyższych widzimy, że prócz koni inwentarz żywy w Z. S. S. R. ilościowo stoi wyżej niż za czasów dawnego régime'u. Poza tem liczba jego wykazuje stały wzrost aż do r. 1928 i dopiero w r. 1929 (prócz koni

i częściowo owiec i kóz) w porównaniu z poprzednim rokiem wykazuje pewien spadek. Oczywiście, że wyżej przedstawione zasadnicze zmiany w liczbie żywego inwentarza przedewszystkiem są wynikiem przewrotu agrarnego w Rosji. Upadek wielkiej własności rolnej i powstanie na jej miejscu tysięcy nowych drobnych gospodarstw wiejskich pociągnęły za sobą potrzebę utrzymywania przez nowopowstałe warsztaty rolne większej niż przedtem ilości bydła rogatego, owiec i nierogacizny. W ten sposób zasadniczą przyczyną zwiększenia żywego inwentarza w rolnictwie sowieckim, podobnie jak zresztą w innych krajach, które przeprowadziły radykalną reformę rolną, są konieczności organizacyjne, wynikające z rozdrobnienia stanu posiadania na roli.

Konieczności te niewątpliwie zostały zastrzeżone specyficznymi warunkami współczesnej ekonomiki sowieckiej. Wskutek bowiem gospodarczej izolacji Z. S. S. R. od reszty świata oraz niewystarczającej i bardzo drogiej unarodowionej produkcji przemysłowej, wieś rosyjska, nie mogąc w dostatecznym stopniu wymieniać swe produkty na wytwory przemysłowe, dąży do możliwej samowystarczalności gospodarczej, przez co następuje osłabienie stosunków wymiennych między ludnością wiejską a miejską. Okoliczność ta niewątpliwie w poważnej mierze wpływa na zwiększenie w rosyjskich gospodarstwach rolnych stanu posiadania żywego inwentarza jako dostawcy żywności i surowców dla rozwijającego się przemysłu domowego.

Nie bez znaczenia jest tu również nieco korzystniejszy układ cen produktów hodo-



wlano—zwierzęcych niż cen produktów roślinnych, a zwłaszcza zbóż. Mówi o tem następujące zestawienie t. zw. „włościańskich” wskaźników cen na 1-go października danego roku:

|                         | 1925 |          | 1926 |          | 1927 |          | 1928 |          |
|-------------------------|------|----------|------|----------|------|----------|------|----------|
|                         | żyto | wołowina | żyto | wołowina | żyto | wołowina | żyto | wołowina |
| Ukraina Zadniepr. . . . | 84   | 81       | 69   | 113      | 74   | 113      | 101  | 71       |
| „ Przedniepr. . . .     | 106  | 83       | 83   | 143      | 84   | 181      | 118  | 107      |
| Półn. Kaukaz (pszenica) | 88   | 116      | 79   | 139      | 81   | 130      | 87   | 96       |
| Zach. Syberja . . . .   | 83   | 109      | 89   | 134      | 94   | 124      | 123  | 121      |

(Z artykułu Drozdowa w Nr. 2 miesięcznika „Ekonomiczeskoje Obozrenje” z r. 1929, str. 177).

W ten sposób stosunkowo największy ilościowo wzrost żywego inwentarza w latach 1926 i 1927 stoi również w związku z korzystniejszym kształtowaniem się cen produktów hodowli zwierzęcej niż zboża. Natomiast zmiana w r. 1928 tego stosunku cen na korzyść zboża była jedną z przyczyn zmniejszenia się liczby bydła i świń w r. 1929. Zauważyć trzeba, że szczególnie polityka względnie wysokich cen, stosowania przez sowieckie organy handlowe przy zakupie nierogacizny, miała poważny wpływ na znaczne zwiększenie się ilościowego stanu trzody chłewnej w r. 1928 (o 13% w porówn. z rokiem 1927).

Niskie ceny zboża były swoją drogą czynnikiem zachęcającym do hodowli inwentarza, ponieważ przy istniejącej w latach 1925—1927 rozbieżności cen między temi grupami artykułów wiejskich opłacało się raczej zboże spasać niż sprzedawać sowieckim organom handlowym. Świadczy o tem następujące zestawienie (z wspomnianego artykułu Drozdowa):

| R o k  | zbiory zboż<br>w milj. t. | Ilość % zboża oddanego<br>na paszę bydłu |      |
|--------|---------------------------|--|------|
|        |                           | w milj. tonn.                            | w %  |
| 1925/6 | 74,7                      | 19,4                                     | 26,0 |
| 1926/7 | 78,5                      | 22,8                                     | 29,1 |
| 1927/8 | 73,7                      | 23,3                                     | 31,6 |

A więc widzimy, że mimo systematycznego spadku urodzajów zbóż w trzech ubiegłych latach gospodarczych ilość zboża oddawanego na paszę żywemu inwentarzowi wzrastała zarówno absolutnie jak ilościowo. Zjawisko to bez wątpienia jest jedną z przyczyn

powtarzających się stale trudności przy zaoptymizowaniu w zboże miejskich i przemysłowych ośrodków Z. S. S. R.

Dodać trzeba, że hodowli inwentarza żywego sprzyjały również względnie dobre urodzaje innych pasz aż do r. 1928. Tak np. zbiory kartofli w porównaniu z r. 1913 wzrosły z 30 milj. tonn do 40—43 milj. t. w ostatnich latach, z czego  $\frac{1}{4}$ — $\frac{1}{3}$  poszło na utrzymanie inwentarza. Również dobrze przedstawiały się urodzaje siana łąkowego i koniczyny. Nie dopisały tylko zbiory słomy w związku ze spadkiem produkcji zbożowej.

Pod wpływem wszystkich wyżej wymienionych przyczyn liczba żywego inwentarza Z. S. S. R. miała stałą tendencję zwyżkową aż do r. 1928. W roku zaś 1929 następuje nagły spadek liczebnego stanu bydła rogatego oraz nierogacizny przy utrzymaniu się liczebności owiec i kóz na poziomie z r. ub. Wyjatek stanowią tu tylko konie, których ilość nadal się zwiększyła. Widzimy również, że w odróżnieniu od pozostałych zwierząt gospodarskich, pogłowie końskie w Rosji Sowieckiej jest mniejsze niż w r. 1916. Wynika z tego, że zmiany liczebności koni uzależnione są od innych czynników niż rozwój liczebny bydła rogatego, nierogacizny oraz owiec i kóz, który mniej więcej ma jednolity charakter.

Spadek ilości koni w Rosji Sowieckiej w porównaniu z r. 1916 stoi w ścisłym związku ze spadkiem produkcji zbożowej w tym kraju. Wytwórczość bowiem zbóż spadła w Rosji współczesnej nie tylko na skutek rozdrobnienia stanu posiadania na roli, lecz również w wyniku nieracjonalnej polityki zbożowej władz sowieckich. Przy zakupach bowiem rządowych na aprowizację miast wzgl. eksport wyznaczano zbyt niskie ceny dla producentów i w razie oporu włościan przy sprzedaży używano przemocy fizycznej. — W warunkach takich rolnik w porównaniu z okresem przedwojennym zredukował obszar zasiewów zbożowych (mniej więcej o 10%), a tem samem zmniejszył ilość inwentarza pociagowego. Mimo, że pogłowie końskie, jak to wynika z zestawienia na samym początku, wykazuje stały wzrost liczebny aż do roku bież. włącznie, ilość jego w r. 1929 jest jeszcze przeszło o 10% mniejsza niż w r. 1916. Spadku liczby koni nie może zastąpić ani pewien wzrost ilości wołów po-



ciągowych, ani tem bardziej zwiększone ilości traktorów, do których władze sowieckie przywiązują daleko idące nadzieje.

Redukcja ilościowego stanu koni nie nastąpiła jednolicie na terytorjum Związku Sowieckiego. Na Ukrainie, w Syberji i na Uralu w porównaniu ze stanem przedwojennym wyraża się ona liczbą 5—8%; na Półn. Kaukazie i w Dagestanie — 14%; w Centralnym Okręgu Czarnoziemu — 16%; w ziemiach nadwołżańskich — 27%; w Kazakstanie i w Kirgizji — 29%. Wzrost ilości koni nastąpił tylko w północnej połaci Rosji, mającej nieodór aprowizacyjny oraz na Białej Rusi. Widzimy więc, że spadek liczby koni nastąpił przede wszystkim w tych okręgach, gdzie hodowla ich dawniej była najwięcej rozwinięta. Natomiast w tych częściach Rosji, w których hodowla koni stała niżej, ilość ich zwiększyła się. Stoi to w związku z podniesieniem się uprawy zbóż w okręgach importujących środki spożywcze (północna i częściowo centralna Rosja Europejska) a zmniejszeniem się produkcji zbożowej w rejonach, mających nadwyżki eksportowe zboża (zwł. Ukraina i Półn. Kaukaz). Nie bez wpływu była tu również nieopłacalność w nowych warunkach hodowli bardziej szlachetnych ras konia, rozwinięta dawniej w niektórych okręgach b. Imperjum.

O jednej z przyczyn ilościowego zmniejszenia się bydła rogatego i nierogacizny w r. 1929 już mówiliśmy: jest nią pogorszenie się stosunku między cenami zboża a mięsa na niekorzyść tego ostatniego. Zjawisko to w jeszcze silniejszym stopniu uwydatnia następujące zestawienie, przedstawiające stosunek cen mięsa do ceny paszy wogóle (z artykułu w Nr. 185 „Ekonomiczeskiej Żniźni“ z r. 1929).

|                          | Półn. Kaukaz. | Ukraina<br>Zadniepr. |
|--------------------------|---------------|----------------------|
| r. 1927-8 I. kw. . . . . | 1,—           | 1,04                 |
| II. „ . . . .            | 0,91          | 0,89                 |
| III. „ . . . .           | 0,77          | 0,69                 |
| IV. „ . . . .            | 0,90          | 0,64                 |
| r. 1928-9 I. . . . .     | 0,67          | 0,64                 |
| II. . . . .              | 0,53          | 0,49                 |
| III. . . . .             | 0,51          | 0,44                 |

Powyższe dane, sporządzone przez Instytut Konjunktur w Moskwie, wykazują dobitnie, że w ostatnich dwóch latach gospodarczych hodowla żywego inwentarza z uwagi

na wysoki poziom cen pasz stawała się coraz mniej opłacalną, co w rezultacie doprowadziło do spadku jego liczebności w r. 1929.

Zwyżka cen pasz spowodowana została głównie nieurodzajem ich w roku 1928. Nieurodzaj ten, jak wogóle pewna zniżkowa tendencja w zbiorach pasz w ostatnich latach, w pierwszym rzędzie dotknął te właśnie okręgi Rosji, które mają stałe nadwyżki wywozowe żywego inwentarza. Według danych miesięczn. „Ekonomiczeskoje Obozrenje“ (Nr. 2 str. 169) zbiór najgłówniejszych pasz w siedmiu takich okręgach przedstawiał się następująco w milj. tonn (Ukraina, Centralny Okrąg Czarnoziemu, średnie i dolne dorzecze Wołgi, Półn. Kaukaz z Dagestanem, Kazakstan z Kirgizją, Syberja):

|                     | 1926 | 1927 | 1928 |
|---------------------|------|------|------|
| Zboża . . . . .     | 49,5 | 46,4 | 45,1 |
| Ziarno . . . . .    | 46,3 | 45,4 | 52,5 |
| Słoma . . . . .     | 83,2 | 78,0 | 76,0 |
| Ziemniaki . . . . . | 20,1 | 21,9 | 21,7 |

Widzimy z tego, że w r. 1928 w porównaniu z r. 1927 nastąpiło jedynie pewne zwiększenie zbiorów siana, natomiast zbiory pozostałych pasz wykazały spadek, co bez wątpienia było jedną z przyczyn spadku liczby żywego inwentarza w r. 1929, przede wszystkim, jak zaraz zobaczymy, w niektórych z wyżej wymienionych okręgów hodowlanych.

Wreszcie niemałą rolę odgrywają tu ostatnie posunięcia polityki włościańskiej władz sowieckich, polegające na popieraniu głównie t. zw. „sieriedniaka“, t. j. średniozamożnych warstw włościańskich, gnębieniu zaś zamożniejszych włościan — „kułaków“. Środkiem do tego celu jest przede wszystkim polityka podatkowa, a zwłaszcza podatek aprowizacyjny — „prodnałog“ — wymierzony głównie przeciwko „kułakom“. Stosunkowo bowiem wysokie jego stawki zmuszają włościan do wyprzedawania produktów swego gospodarstwa, m. in. również żywego inwentarza, celem zdobycia gotówki na pokrycie uciążliwych świadczeń skarbowych. Poza tem cały ogólny kurs polityki Sowietów w stosunku do włościan — jak stosowanie rekwiizycji zboża, poczynania w dziedzinie kredytowej, spółdzielczej itp. wymierzone są przeciwko zamożniejszej warstwie chłopskiej



przy równoczesnem uwzględnieniu interesów „sieriedniaków“ i „biedoty“. Wynikiem tego jest stopniowe ubożenie wsi rosyjskiej. — W dziedzinie żywego inwentarza zjawisko to znajduje wyraz w spadku jego liczebności w bardziej zasobnych gospodarstwach przy równoczesnem zwiększeniu jego liczby w uboższych warsztatach rolnych. Ilustruje to następująca tabela, sporządzona przez Centralny Urząd Statystyczny w Moskwie, a przedstawiająca stosunkowy wzrost w roku 1928 w porównaniu z r. 1927 liczby żywego inwentarza w poszczególnych gospodarstwach wiejskich R. S. F. S. R., Ukrainy i Białej Rusi (r. 1927 = 100):

| Kategorie gospodarstw | Zwierzęta pociągowe | Krowy | Trzoda chlewna |
|-----------------------|---------------------|-------|----------------|
| Bez zwierząt pociąg.  | —                   | 104,0 | 101,0          |
| Z 1 zwierzęc. pociąg. | 103,5               | 98,5  | 100,1          |
| Z 2 „ „ „             | 93,5                | 91,7  | 95,9           |
| Z 3 „ „ „             | 96,2                | 89,1  | 97,4           |
| Z 4 i więcej „ „ „    | 86,1                | 86,0  | 88,0           |

Z danych tych jasno wynika, że wprawdzie w warsztatach słabszych gospodarczo nastąpiło pewne zwiększenie żywego inwentarza, zato w zamożniejszych gospodarstwach wiejskich ubytek jego był bardzo poważny. Oczywiście, że okoliczności te w bardzo poważnym stopniu wpłynęły na ogólny spadek w r. 1929 stanu liczebnego bydła rogatego i nierogacizny w Z. S. S. R.

Zmniejszenie liczebności bydła rogatego i świń w r. 1929 nie nastąpiło równomiernie na terytorjum Rosji Sowieckiej, a także nie było ono jednakowe w stosunku do poszczególnych kategorii omawianej grupy zwierząt.

O ile chodzi o bydło rogate, to spadek jego pogłowia starszego niż jeden rok, wyniósł w r. 1929 ogółem 4,5%. Stosunkowo słabiej spadła liczba krów (o 2,8%). Największa przytem redukcja (4—8%) nastąpiła w okręgach, w których gospodarstwo mleczne było przed wojną najbardziej rozwinięte, a mianowicie na Ukrainie, w Syberji, na Północnym Kaukazie, w Kazakstanie i na Uralu. Podobne zjawisko nastąpiło również na Białej Rusi i w Okręgu Lenigradzkim. Pewien wzrost liczby krów nastąpił tylko w krajach zakaukaskich i środkowo azjatyckich. Na pozostałym zaś terytorjum Z. S. S. R. ilość ich nie uległa większym zmianom. Wynika z tego, że największy ubytek krów wykazały te

części terytorjum b. Imperjum, które przed wojną przodowały w produkcji nabiału i dostarczały go zarówno zagranicą, jak innym obszarom Rosji (Syberja, Ukraina, Półn. Kaukaz).

Zjawisko to, które zaobserwowaliśmy również przy koniach, jest wogóle bardzo znamienne dla produkcji rolnej Z. S. S. R. Wskutek bowiem wspomnianej na początku tendencji gospodarstw włościańskich do możliwej samowystarczalności następuje z jednej strony dość znaczna redukcja wytwórczości dla celów zbytu na tych terytorjach państwa, które dawniej wykazywały nadwyżki eksportowe poszczególnych produktów wiejskich, z drugiej zaś pewien wzrost wytwórczości rolniczej w tych częściach państwa, które importowały płody gospodarstwa wiejskiego. Powyższe zjawisko obserwujemy również przy zbożu; punkt ciężkości jego produkcji przeniósł się bowiem z Ukrainy, wytwarzającej dawniej pszenicę i jęczmień na eksport, do centralnej Rosji i do posiadłości azjatyckich.

Liczba wołów i buhajów spadła w stopniu jeszcze poważniejszym. O ile liczba tych pierwszych przez pewien czas wskutek braku krów wykazywała nawet pewien wzrost i dopiero zniżkowała w ostatnim czasie, to ilości buhajów rozplodowych spadała w sposób poprostu zatracający. Niżej podana tabela, przedstawiająca stan poszczególnych kategorii bydła rogatego na Ukrainie, ilustruje bardzo dobrze skutki liczebnego spadku buhajów (w tys szt.):

|      | Buhaje | Krowy cielné | Jałówki | Cielęta |
|------|--------|--------------|---------|---------|
| 1927 | 117    | 3.503        | 334     | —       |
| 1928 | 31     | 3.488        | 459     | 2.343   |
| 1929 | 25     | 3.385        | 438     | 2.039   |

Liczby te wskazują, że znaczna redukcja ilościowa buhajów pociąga za sobą spadek liczby krów cielných i cieląt, wzrost zaś jałowizny. Z punktu widzenia współczesnej racjonalnej gospodarki hodowlanej zjawisko takie należy uważać za wysoce niepomyślne.

Ilość owiec w r. 1929 w porównaniu z rokiem poprzednim utrzymała się prawie na niezmiennym poziomie. Spadła ona na Ukrainie, na Białej Rusi, na Półn. Kaukazie i na Krymie. Natomiast w posiadłościach azjatyckich i w dorzeczu Wołgi liczba owiec wzrosła.



Nawiększe jednak stosunkowo straty poniosła nierogaczna, której liczebność r. b. w porównaniu z r. ub. obniżyła się przeszło o 17%. Największy spadek nastąpił w tych samych okręgach Z. S. S. R., w których analogiczna redukcja nastąpiła również w stosunku do już wyżej omówionych gatunków inwentarza. Na Ukrainie liczebność trzody chlewnej zmniejszyła się o 32%, w centralnym okręgu Czarnoziemiu o 25%, na Półn. Kaukazie i w dolnym dorzeczu Wołgi — o 20%. Ten spadek produkcji najbardziej wartościowego zwierzęcia hodowlanego jest doskonałą ilustracją upadku rolnictwa sowieckiego.

O ile mimo spadku liczby żywego inwentarza w r. 1929 ogólna jego ilość prócz koni przewyższa stan z r. 1916, o tyle gatunkowa jego wartość wykazuje znaczne obniżenie. Wskutek bowiem upadku większej własności rolnej zanikła hodowla szlachetnych gatunków zwierząt domowych. Posiadany obecnie przez włościan żywy inwentarz nie tylko należy do niższej rasy, lecz również jest gorzej utrzymany i odżywiany niż przed wojną. Fakt ten potwierdzają następujące dane dotyczące jakości dorosłego bydła, dostarczanego do miejskich rzeźni w Moskwie: w roku 1913 odsetek tłuszczu do wagi rzeźnej wynosił przeciętnie 10%, w r. 1925/26 — 7,5%, w r. 1926/27 — 8,0%, w r. 1927/28 — 7,1%, w r. 1928/29 — według niekompletnych danych niespełna 7%.

Przeciętna zaś waga bydła rogatego i nierogaczny, dostarczanego do rzeźni w Moskwie wynosiła w poszczególnych latach (w klgr.):

|                      | 1913 | 1925/6 | 1926/7 | 1927/8 | 1928/9 |
|----------------------|------|--------|--------|--------|--------|
| Dorośle bydło rogate | 238  | 250    | 264    | 269    | 250    |
| Trzoda chlewna . .   | 136  | 113    | 114    | 106    | 90     |

Widzimy z tego, że przeciętna waga bydła rogatego wykazuje pewien wzrost; wynika to jednak z tego, że braki złego jego żywienia starano się przy dostawach wynagrodzić wielkością inwentarza.

Natomiast spadek przeciętnej wagi świń rzeźnych poucza namacalnie o pogarszającym się stanie chowu trzody chlewnej w Z. S. S. R.

Stan zaopatrzenia rynku rosyjskiego w mięso mimo zwiększenia się liczby żywego inwentarza nie przedstawia się zadawalająco, czego wyrazem może być prawie stałe napięcie na rynkach mięsnych. Przyczyną tego jest przede wszystkim wzmożenie konsumpcji mięsnej w samych gospodarstwach rolnych w wyniku wspomnianej przez nas parokrotnie tendencji ich do możliwej samowystarczalności. Wskutek braku dostatecznej ilości niektórych pokarmów roślinnych (zwł. chleba) zwiększyło się również spożycie mięsa w ośrodkach miejskich (w Moskwie wynosiło ono w r. 1913 72 klgr. na głowę ludności, w r. 1927/28 — 82 klgr.). Poza tem do stawy do miast szwankują zarówno wskutek trudności komunikacyjnych, jak z powodu złej organizacji samego handlu żywym inwentarzem, znajdującym się w znacznym stopniu w ręku niewykwalifikowanych spółdzielni i organizacji państwowych.

Wywóz z Z. S. S. R. zwierząt i produktów mięsnych w okresie liczebnego wzrostu żywego inwentarza rozwijał się dość pomyślnie, jak to wynika z zestawienia następujących danych oficjalnej statystyki:

|                            | 1925/6 |         | 1926/7 |         | 1927/8 |         |
|----------------------------|--------|---------|--------|---------|--------|---------|
|                            | tonn   | tys.rb. | tonn   | tys.rb. | tonn   | tys.rb. |
| Bekony . . .               | 2.841  | 1.853   | 7.499  | 4.836   | 15.471 | 9.635   |
| Inne produkty mięsne . . . | 827    | 452     | 22     | 15      | 8.781  | 3.989   |
| Zwierz. mięsne . . . . .   | 7.634  | 2.684   | 9.022  | 2.608   | 11.334 | 2.448   |
| Razem . .                  | 11.302 | 4.989   | 16.543 | 7.459   | 35.586 | 16.072  |

Wywóz ten skierowywał się w r. 1927/28 do następujących krajów (w % wartości): Anglja 35,4%, Włochy 15,1%, Łotwa 8,3%, Francja 7,5%, Turcja 6,5%, Austria 1,9%, Czechosłowacja 1,3%, Egipt 0,9%, Niemcy 0,1%, inne kraje 23%.

Jak wynika z wyżej podanej tabeli, najpoważniej rozwija się eksport bekonów, idących na rynek londyński. Jest to wynikiem usiłowań Sowietów podniesienia hodowli żywego inwentarza oraz racjonalizacji eksportu rolnego. Nowopowstałe jednak bekoniarne z powodu niewielkiej liczby i złej organizacji nie są w stanie wywrzeć większego wpływu w tym względzie. Bądź co bądź polskie wytwórnie bekonów winny liczyć się z ekspansją rosyjskiego towaru na rynku angielskim.

Pod innemi produktami mięsnymi figuruje głównie słonina i tłuszcze zwierzęce. Ze



zwierząt w żywym stanie Rosja eksportuje niewielkie ilości bydła rogatego, owiec i nierogacizny.

W konkluzji co od eksportu żywego inwentarza i mięsa z Z. S. S. R. stwierdzić wypada, że nie przedstawia się on w wielkich liczbach i że poważniejsza jego ekspansja nie wydaje się narazie możliwa z powodu trudności aprowizacyjnych współczesnej Rosji i upadku samej hodowli.

W związku ze złym stanem hodowli żywego inwentarza nie dopisuje również produkcja surowców hodowlano-zwierzęcych na potrzeby sowieckiego przemysłu. Wynika to głównie z wspomianej już parokrotnie tendencji gospodarstw rolnych do samowystarczalności ekonomicznej, w wyniku której następuje konsumowanie przez rolników szeregu własnych wytworów, idących dawniej na rynek zbytu.

Dotyczy to przede wszystkim szerści owczej. Według danych, przytoczonych w artykule K. Kindejewa („Ekonomiczeskoje obozrenje“ Nr. 11 z r. 1928, str. 125) w roku 1913 w Rosji hodowca zużywał 31,2% szerści owczej, sprzedawał zaś 68,8%, w r. zaś 1925/26 konsumował 67,7%, pozbywał tylko 32,3%. W rezultacie rosyjskie fabryki włókiennicze muszą obecnie w znacznie większym stopniu niż przed wojną zaopatrywać się w wełnę importowaną: w r. 1923 według danych Kindejewa na potrzeby rosyjskiego przemysłu zakupiono około 19 tys. tonn cienkiej wełny krajowej, 17 tys. zaś tonn zagranicznej, gdy dla roku 1926/27 analogiczne liczby wynosiły 1,8 tys. t. i 19,8 tys. tonn. Natomiast produkcja i zbyt grubej wełny dorównuje obecnie stanowi z r. 1916. W związku ze wzrostem zależności rosyjskiego przemysłu wełnianego od zagranicznego surowca władze sowieckie usiłują wszelkimi sposobami zapewnić sobie zwiększenie dostaw krajowej wełny.

Również niepomyślnie przedstawia się rynek pozostałych surowców hodowlano-zwierzęcych. Wskaźnikiem tego może być spadek eksportu niektórych z tych artykułów, którzy przed wojną wyrażał się w dość poważnych cyfrach. Mówi o tem następujące zestawienie eksportu Z. S. S. R. (według danych oficjalnej statystyki, w milj. rb.):

|                                  | 1913 | 1925/6 | 1926/7 | 1927/8 |
|----------------------------------|------|--------|--------|--------|
| Skóry surowe . . . . .           | 35,6 | 1,9    | 2,4    | 2,5    |
| Grzywy i ogony końskie . . . . . | 3,1  | 1,0    | 1,2    | 1,5    |
| Szczecina . . . . .              | 8,8  | 5,3    | 4,0    | 4,6    |
| Pierze i puch . . . . .          | 1,7  | 0,9    | 0,9    | 1,2    |
| Kiszki i żołądki . . . . .       | 2,7  | 1,2    | 1,3    | 7,1    |
| Szerść bydłęca, końska itp.      | 10,5 | 0,9    | 0,7    | 0,8    |

Liczb powyższe wskazują, że w porównaniu ze stanem przedwojennym wzrost wywozu — i to stosunkowo dość poważny — nastąpił w r. 1927/28 tylko w dziedzinie kiszek i żołądków. Natomiast wywóz pozostałych surowców w porównaniu z r. 1913 wykazuje mniejszy lub większy spadek. Przedewszystkiem znaczna redukcja eksportu nastąpiła w skórach surowych, będących przed wojną poważną pozycją wywozową Rosji. Obecnie Związek Sowiecki musi dowozić z zagranicy poważne ilości skór twardych, przywóz ich w r. 1925/26 przedstawiał wartość 25,2 milj. rb., w r. 1926/27 35 milj. rb., w r. 1927/28 — 40 milj. rb. Wynika z tego, że ogólne saldo handlowe skórami surowymi jest dla Z. S. S. R., wybitnie ujemne. Przedmiotem eksportu sowieckiego są skóry miękie; pod tym względem współczesna Rosja jest samowystarczalna.

Znaczne zmniejszenie wywozu nastąpiło również w dziedzinie szerści, w innych działach było ono stosunkowo mniejsze. Zaznaczyć trzeba, że produkty te, t. zn. szczecina, grzywy i ogony końskie, pierze i puch przed wojną w przeważającej ilości szły na eksport, w Rosji zaś były stosunkowo mało zużywane. Wzmożenie jednak wywozu wymienionych artykułów ze względu na ich stosunkowo niską wartość sprzedażną, jako odpadków produkcji hodowlano-zwierzęcej, nie miałoby jeszcze większego znaczenia dla rozwoju w Rosji Sowieckiej tego działu gospodarki rolnej.

Bez porównania donioślejszą rolę w eksporcie hodowlano-zwierzęcym Z. S. S. R. odgrywają jaja i masło, o których pomówimy innym razem.

Ż. K.



## Z DZIAŁALNOŚCI ORGANIZACyj ROLNICZYCH

### Memorjał w sprawie odroczenia płatności podatku majątkowego

przedstawiony przez Zw. Org. Roln. Rzpl. P. p. Ministrowi Skarbu.

Dnia 29 ub. m. Związek Organizacyj Rolniczych Rzplitej Polskiej zwrócił się do Ministerstwa Skarbu z wnioskiem o odroczenie na przeciąg roku poboru państwowego podatku majątkowego, przypadającego od rolnictwa w 1929 r., motywując jak następuje:

Okólnikiem z dn. 16. VII. N. 3991/2 Ministerstwo Skarbu zarządziło pobór podatku majątkowego dla płatników I grupy kontyngentowej od 5 stopnia wzwyż skali podatkowej, w wysokości 1% od wartości majątku, przyjętej prawomocnie za podstawę wymiaru podatku majątkowego w okresie do 10. XII. roku bież.

A zatem od rolnictwa na podatek majątkowy ma wpłynąć kwota 26.190.000 zł. (def. szacunek majątku 2 miljarde 619 milj. zł. według druku sejmowego N 272 z 1928 r., 1% tego wymiaru daje kwotę 26.190.000 zł.).

Jeżeli weźmiemy pod uwagę, że w ciągu listopada r. b. rolnictwo ma wpłacić z tytułu

podatku dochodowego i gruntowego około 130 milj. zł., to wydaje się, że uiszczenie tak poważnej kwoty niesłychanie wyeksploatuje warsztaty rolne i całkowicie wyczerpie zdolność płatniczą rolników.

Natomiast łącznie z ratą podatku majątkowego rolnictwo do dnia 10. XII. r. b. winno wpłacić 156.190.000 zł. Nadmieniamy przeto, że w listopadzie r. b. przypadają również terminy płatności poważnych zobowiązań z tytułu kredytów na nawozy sztuczne.

Wobec niepomysłnej sytuacji, w jakiej rolnictwo w chwili obecnej znajduje się, uważamy, że pobranie 26.190.000 zł. na podatek majątkowy jest niemożliwe do zrealizowania. Wszelkie usiłowania w tym kierunku są bardzo niepożądane, jak również ewentualne pobranie tego podatku zahamuje niewątpliwie normalny rozwój produkcji rolnej, wywierając wysoce ujemny skutek na całokształt naszego życia gospodarczego.

### Memorjał Z.O.R.R.P. w sprawie cła przywozowego na saletrę chilijską

przedstawiony pp. Ministrom: Rolnictwa, Przem. i Handlu oraz Skarbu.

Rozporządzeniem Ministrów: Skarbu, Przemysłu i Handlu i Rolnictwa w Warszawie z dnia 9 sierpnia r. b. (Dz. U. R. P. Nr. 59, poz. 465) zostało wprowadzone cło na saletrę chilijską (poz. taryfy celnej 103 p. 1) w wysokości 10 zł. od 100 kg.

Nałożenie stawki celnej na nawóz potężniejszy w okresie niebywale silnego kryzysu rolniczego, jaki obecnie przeżywamy, przy cenach zbóż, utrzymujących się poniżej kosztów produkcji, odbić się musi bardzo ujemnie na gospodarstwach rolnych. Wszelkie podrożenie produkcji przy dzisiejszym stanie rzeczy prowadzi konsekwentnie do zmniejszenia intensywności uprawy. Wprowadzenie więc cła na saletrę chilijską jest ze stanowiska interesów rolnictwa wysoce szkodliwe, a to dla powodów następujących:

1. Saletra chilijska z powodu swych szczególnych właściwości, dzięki którym działa natychmiastowo na wszystkich glebach

i pod wszelkie rośliny bez względu na ich okres rozwoju — nie może być w wielu wypadkach zastąpiona przez inne nawozy azotowe. Wyjątkowo korzystne działanie saletry ma miejsce zwłaszcza przy uprawie buraków cukrowych i zasilaniu uszkodzonych ozimin, szczególnie na ziemiach podmokłych.

2. Przewidywać należy, że rolnicy, dzięki wypróbowanym zaletom saletry chilijskiej, mimo wprowadzenia cła będą ją stosowali, a wskutek tego nastąpi podrożenie produkcji.

3. Istnieje też uzasadniona obawa, że podrożenie saletry chilijskiej wpłynie na podniesienie się cen i innych nawozów sztucznych.

4. Zmniejszona opłacalność nawożenia zmusi licznych rolników, zwłaszcza małorolnych, do zmniejszenia zastosowania nawozów, co wpłynie na zmniejszenie produkcji krajowej. Niebezpieczeństwo zmniejszenia się zużycia nawozów azotowych jest w Pol-



sce tem większe, iż gleby nasze bardzo silnie odczuwają brak azotu, a stosowane u nas obecnie dawki nawozów azotowych są jeszcze wysoce niedostateczne (2,2 kg. naw. azot. na 1 ha, gdy w Niemczech — 13,7 kg., w Holandji 17,9 kg. i Belgji 26,2 kg. na 1 ha).

5. Przewidywany w rozporządzeniu kontyngent zwalnianej od cła saletry nie posiada praktycznego znaczenia, gdyż:

- a) nie można zgóry określić istotnie potrzebnych ilości saletry wobec zmiennych warunków jej opłacalności, przy nieustalonych cenach produktów rolnych,
- b) powstaną trudności repartycji kontyngentów pośród firm, a następnie wśród rolników, wreszcie

c) liczyć się należy z możliwością ukazania się w handlu obok saletry kontyngentowej i saletry clonej, co może prowadzić do tego, że niektórzy kupcy sprzedawaliby saletrę kontyngentową po cenie saletry clonej, a wówczas ulgi z kontyngentu bezcłowego przypadłyby w udziale nie rolnikom, lecz kupcom.

Wobec powyższego prosimy Pana Ministra o poczynienie kroków, celem uchylenia rozporządzenia wprowadzającego cło przywozowe na saletrę chilijską, przyczem zaznaczamy, że pogląd, któryśmy mieli zaszczyt przedstawić Panu Ministrowi, podzielają najwybitniejsze polskie powagi naukowe z dziedziny uprawy roślin.

## Memorjał Z. O. R. R. P. w sprawie przywozu ryżu przedstawiony pp. Ministrom: Rolnictwa, Przem. i H. oraz Skarbu.

Anormalnem zjawiskiem w naszym obrocie z zagranicą jest import bardzo znacznych ilości ryżu. Mianowicie w 1926/27 r. gospodarczym dowieziono do Polski 57.033 tonn ryżu, w tem 12.508 tonn niewyluskanego i 44.523 t. wyluskanego; w następnym roku 1927/28 już znacznie więcej, gdyż 98.478 t., w tem 57.031 t. niewyluskanego i 41.432 wyluskanego. W ostatnim roku gospodarczym 1928/29 import ryżu wynosił 77.016 tonn. Nadmierny dowóz ryżu wywiera szczególnie ujemny wpływ na ceny jęczmienia kaszanego, produkowanego u nas w dużych ilościach. Zbyt tego artykułu na rynkach zagranicznych jest połączony z dużymi trudnościami. Z drugiej strony przewidywania, że polskie łuszcarnie ryżu będą mogły reeksportować towar uszlachetniony — zawiodły. W rzeczywistości drobna ilość wywiezionego ryżu łamanego i wyluskanego stanowi znikomy odsetek w stosunku do przywozu tego artykułu. Mianowicie w 1926/27 roku gospodarczym wywieźliśmy 103 tonny ryżu łamanego i wyluskanego, co stanowi 0,18% importu ryżu, a 0,23% importu ryżu wyluskanego. W 1927/28 roku gospodarczym wywieźliśmy 118 tonn, co czyni 0,12% całego importu, a 0,26% importu ryżu wyluskanego. W 1928/29 r. wywieźliśmy zaś zaledwie 402 tonny, co czyni tylko 0,52% importu. Z powyższego wynika, że bez mała cały import ryżu jest konsumowany wewnątrz kraju, zaledwie znikomy odsetek jest eksportowany. Import ten, jak już

podkreśliliśmy, jest nie tylko szkodliwy dla gospodarki państwowej, ale również i zbędny, gdyż w znacznym stopniu artykuł ten można zastąpić kaszą jęczmienną. Należy przytem zaznaczyć, że wartość odżywcza kaszy jęczmiennej jest znacznie wyższa od wartości ryżu, gdyż kasza zawiera 6,3% białka strawnego, a stosunek białka do węglowodanów ma się jak 1 : 10,8. Ryż zaś zawiera tylko 5,2% białka strawnego, a stosunek powyższy ma się jak 1 : 13,1. Poza tem zostało stwierdzone, że ryż wyluskany nie posiada niektórych witamin, wskutek czego ludność, spożywająca w dużych ilościach ten artykuł, karłowacieje. Czynniki powyższe również powinny być uwzględnione przy aprowdowaniu szerszych mas ludności, zwłaszcza wojska.

Skutecznym środkiem ograniczenia zbędnego importu ryżu będzie odpowiednie podniesienie stawek celnych.

Obecnie obowiązują stawki na ryż w wysokości:

|                           |          |
|---------------------------|----------|
| ryż łuszczoney . . . . .  | 10,40 zł |
| „ niełuszczoney . . . . . | 2,— „    |
| „ wyluskany niepolerowany | 2,80 „   |

Jednak stawka na ryż niełuszczoney została obniżona do 56 gr. od 100 kg.

Uznając, że stawki te są nadmiernie niskie, Komisja Rolna, powołana przez Ministerstwo Przemysłu i Handlu, dla opracowania projektu nowej taryfy celnej, wypowiedziała się za znacznym podniesieniem stawek, wy-



chodząc z założenia, że stawka na ryż nie-  
luszczony powinna odpowiadać stawce na  
pszenicę. W myśl tego Komisja zapropono-  
wała stawki w następującej wysokości:

- Poz. 32 Ryż: 1) niełuszczony, łuszczony . . . 10,— zł  
2) szlifowany, polerowany, ma-  
towany, lub inaczej obrobio-  
ny, ryż łamany, gryzik ryżowy 18,— zł

Stawka celna na pszenicę została jednak  
podniesiona do wysokości 11 zł., wobec cze-  
go należy i ryż niełuszczony obciążyć stawką  
co najmniej 11 zł., ryż zaś uszlachetniony —  
stawką 20 złotych.

## Kalendarzyk posiedzeń Zw. Organ. Roln. Rzplitej Polskiej

### Narady i posiedzenia ze współudziałem przedstawicieli Z. O. R. R. P.

28. X. 1929 r. Posiedzenie Komitetu Taryfowego.
29. X. 1929 r. Posiedzenie Komitetu Taryfowego.
30. X. 1929 r. Zebranie plenarne Izby Przemysłowo-  
Handlowej w Warszawie.
4. XI. 1929 r. Narada w Min. Przem. i Handlu w spra-  
wie premij eksportowych na zboże.
4. XI. 1929 r. Posiedzenie w Min. Przem. i Handlu  
w sprawie zrationalizowania eksportu szczeciny,  
włosów, pierza i puchu.
5. XI. 1929 r. Narada w sprawie ustalenia planu eks-  
portowego nierogacizny na listopad.
7. XI. 1929 r. Posiedzenie w Radzie Nacz. Org. Zie-  
mianiskich Podkomisji Komisji Pracy w sprawie  
ubezpieczeń społecznych.
15. XI. 1929 r. Narada w Związku Ziemian w Krako-  
wie, w sprawie ubezpieczeń społecznych.

### Posiedzenia w Związku Org. Roln. Rzplitej P.

4. XI. 1929 r. Narada przedwstępna w sprawie premij  
eksportowych na zboże.
6. XI. 1929 r. Posiedz. w sprawie wystawy w Liege.
8. XI. 1929 r. Posiedzenie Komisji zbożowej.

### Konferencja w Toruniu dn. 15 i 16 paździer- nika b. r. kierowników biur rachunkowości organizacji rolniczych przy udziale profeso- rów ekonomiki gospodarstw wiejskich, zwo- lane przez Pomorską Izbę Rolniczą.

Pierwszy zjazd kierowników biur rachunkowych  
rolniczych i przedstawicieli nauki w celu ujednosta-  
nienia szeregu pojęć z zakresu rachunkowości oraz upro-  
szczenia jej techniki, zwołany został w 1924 r. dzięki  
inicjatywie C. T. R. Inicjatorzy trzeciej z kolei konfe-  
rencji (druga odbyła się w Poznaniu), a mianowicie  
prezes P. I. R., dr. K. Esden-Tempski i C. Jankiewicz,  
naczelnik wydz. rachunkowości P. I. R., postawili na  
porządku dziennym, oprócz zagadnień techniczno-  
rachunkowych, sprawę ujednostajnienia opracowań sta-  
tystycznych materiału rachunkowego oraz metodę obli-  
czania kosztów produkcji w rolnictwie. Myśl tę, zreali-  
zowaną już dla małej własności przez Wydział Ekono-

Taka zmiana dotychczasowych stawek  
celnych ograniczy nadmierny dowóz ryżu,  
a jednocześnie istniejący przemysł ryżowy  
będzie miał dostateczną ochronę celną.

Wychodząc z powyższych założeń Zwią-  
zek Organizacji Rolniczych Rzeczypospolitej  
Polskiej ma zaszczyt prosić Pana Ministra  
o podjęcie kroków w celu jaknajszyb-  
szego podniesienia cel przywozowych na ryż  
do proponowanej przez nas wysokości.

miki Drobnych Gospodarstw Wiejskich w Puławach,  
poruszył dla większej własności Związek Polskich Or-  
ganizacji Rolniczych w 1928 r. Inicjatywę P. I. R. na-  
leży uznać za tem szczęśliwszą i owocniejszą, że przy-  
szła ona w chwili, w której przeświadczenie o koniecz-  
ności oparcia polityki gospodarcej w stosunku do rol-  
nictwa na liczbach, pochodzących bezpośrednio z war-  
sztatów wiejskich, przenika coraz to silniej do świado-  
mości szerokich warstw rolników. Zresztą sam prze-  
bieg zjazdu, rzeczowa dyskusja nad wysuniętymi zagad-  
nieniami oraz zainteresowanie się kierowników biur ba-  
daniami statystycznymi i wyraźna chęć z ich strony  
zrealizowania tych badań, uprawniają do wniosku, że  
jednolite opracowanie materiałów rachunkowych w nie-  
dalekim już czasie stanie się faktem dokonany.

Posiedzenie zagałł prezes dr. Esden-Tempski, uza-  
sadniając znaczenie i potrzebę badań nad opłacalnością  
i kosztami produkcji w rolnictwie, a tem samem ko-  
nieczność ujednostajnienia metod, prowadzących do obu-  
tych celów.

Referaty wygłosili: prof. S. G. G. W. Stefan Mosz-  
czeński o ujednostajnieniu metod statystyki rolniczej,  
opartej na rachunkowości pojedynczej; docent S. G. G.  
W. dr. W. Ponikowski o metodzie wyliczania kosztów  
produkcji poszczególnych gałęzi gospodarstw wiejskich;  
dyrektor H. Ohrt o ustaleniu wniosków na projekto-  
waną przez C. T. O. i K. R. konferencję z przedstawi-  
cielami izb skarbowych w celu ustalenia niektórych  
norm do wymiany podatku dochodowego na podstawie  
ksiąg; nacz. wydziału prawno-ekonomicznego P. I. R.  
Głębowski o pozyskaniu prywatnych biur rachunko-  
wych do akcji opracowania statystycznego materiałów  
rachunk. Wreszcie omówiono sprawę opracowania  
danych statystycznych i udzielenia odpowiedzi na an-  
kietę Międzynarodowego Instytutu Roln. w Rzymie.

Z wniosków powyższych przez zjazd, podajemy tyl-  
ko dwa, posiadające szczególne znaczenie z punktu wi-  
żenia wyzyskania materiałów rachunkowych:

1. „Reprezentowane na konferencji w Toruniu bio-  
ra rachunkowości rolniczej, t. j. C. T. O. i K. R., Mało-  
polskiego Tow. Rolniczego, W. I. R., P. I. R., Śląskiej  
Izby Rolniczej i Związku Ziemian w Włocławku, przy-  
mują za obowiązujący schemat statystyki opracowany  
przez prof. S. Moszczeńskiego. Uchwalony schemat  
obowiązuje od 1928/29 r. włącznie, a poracowania sta-  
tystyczne powinny być dokonywane najpóźniej w 11



miesiący po skończonym roku gospodarczym. Wyniki bilansowe z 1927/28 r. należałoby, w miarę możliwości, opracowywać w ramach tego wzoru“.

2. „Przy wyliczaniu kosztów produkcji w gospodarstwach wiejskich, należy stosować się do zasad i wskazówek, umieszczonych w referacie dr. Ponikowskiego“.

darstwach wiejskich, należy stosować się do zasad i wskazówek, umieszczonych w referacie dr. Ponikowskiego“.

### Pierwszy ogólny zjazd hodowców konia.

W dniach 16, 17, 18 listopada r. b. odbędzie się w Warszawie przy ul. Kopernika 30 w gmachu C. T. O. i K. R. pierwszy ogólny zjazd hodowców koni w Polsce.

Zjazd ma za zadanie podniesienie hodowli, wyjaśnienie jej znaczenia dla obrony Państwa, przedstawienie stanu obecnego i wyszukanie środków poprawy.

## Przegląd rynków

### Produkcja zbożowa i rynki zbożowe.

Na początku drugiej połowy października zaznaczyła się na międzynarodowych rynkach zbożowych zniżkowa tendencja w cenach zbóż, panująca już z lekkościami wahaniami od paru miesięcy. Ceny pszenicy w tym okresie zostały prawie sprowadzone do poziomu 1928/29 roku. Ostatni tydzień października na międzynarodowym rynku zbożowym przyniósł zmianę sytuacji i ceny pszenicy podniosły się prawie do poziomu z końca pierwszej połowy miesiąca. Opisywany ruch cen był charakterystyczny dla rynków amerykańskich i dla rynków europejskich obracających zbożem importowanym szczególnie Liverpoolu i Hamburga. Na giełdzie berlińskiej ceny pszenicy w 4-y tygodniu października znacznego ruchu nie wykazały. Kształtowanie się cen pszenicy w ciągu drugiej połowy października w porównaniu z okresami poprzednimi przedstawia poniższa tablica.

Ceny pszenicy za q (= 100 kg.) w dolarach:

| Okres                   | Chicago<br>Hard Winter 2 | New York<br>Hard Winter 2 | Liverpool<br>Przeciętna | Hamburg<br>Hard Winter 2<br>(cif) | Berlin<br>Krajowa | Warszawa<br>Krajowa | Poznań<br>Krajowa |
|-------------------------|--------------------------|---------------------------|-------------------------|-----------------------------------|-------------------|---------------------|-------------------|
| Przeciętna 1927/1928 r. | 5,09                     | 5,63                      | 5,77                    | —                                 | 5,97              | 6,03                | 5,53              |
| Przeciętna 1928/1929 r. | 4,40                     | 4,87                      | 4,96                    | 4,98                              | 5,21              | 5,38                | 4,98              |
| 29. X. — 3. XI. 28 r.   | 4,42                     | 4,83                      | 5,14                    | 5,11                              | 5,09              | 5,30                | 4,80              |
| 1929 r.                 |                          |                           |                         |                                   |                   |                     |                   |
| 7. X — 12. X            | 4,82                     | 5,14                      | 5,12                    | 5,02                              | 5,61              | 4,42                | 4,27              |
| 14. X — 19. X           | 4,73                     | 5,03                      | 5,18                    | 4,93                              | 5,53              | 4,40                | 4,19              |
| 21. X — 26. X           | 4,52                     | 4,94                      | 5,08                    | 4,77                              | 5,45              | 4,38                | 4,03              |
| 28. X — 2. IX           | 4,66                     | 5,06                      | —                       | 4,88                              | 5,44              | 4,30                | 4,02              |

Trwające w dalszym ciągu wahania cen pszenicy są następstwem, jak to już nieraz mówiliśmy, dość nieokreślonej sytuacji wszechświatowego rynku zbożowego oraz działalności spekulantów, grających na zwyżkę lub zniżkę. Stan zapasów na półkuli północnej już przedstawialiśmy kilkakrotnie i wykazywaliśmy, że mimo nieurodzaju pszenicy w Kanadzie łącznie z rezydentami z roku 1928 międzynarodowy rynek zbożowy jest zabezpieczony do następnego urodzaju. Co się tyczy półkuli południowej, to niema jeszcze dokładniejszych szacowań. Wiadomo jest wprawdzie, że żniwa w Australji rozpoczęły się, lecz jak będzie wyglądał urodzaj ilościowo, mamy dość rozbieżne informacje. Nie ulega

wątpliwości że na skutek dość długo trwającej posuchy tegoroczne zbiory są niższe od zbiorów trzech lat ostatnich. Prywatne szacowania podają ilości od 25—30 milionów kwintali, co stanowiłoby w stosunku do urodzaju zeszłorocznego zmniejszenie o blisko 15 milionów kwintali. Co się tyczy Argentyny wiadomości są jeszcze bardzo skąpe; według prywatnych informacji tegoroczne zbiory nie przewyższą 60 milionów kwintali, co odpowiadałoby przeciętnym zbiorom, jakie miała Argentyna w roku 1926. W stosunku do roku ubiegłego manco wynosiłoby około 25 milionów kwintali. W ten sposób półkula południowa dałaby w stosunku do roku ubiegłego zniżkę urodzaju w ilości około 40 milionów kwintali; jeżeli uwzględnimy zniżkę urodzaju na półkuli północnej wynoszącą około 96 milionów kwintali, będziemy mieli obniżenie zbioru w ilości około 135 milionów kwintali. O taką mniej więcej ilość zmniejszył się w porównaniu do ubiegłej kampanii zbożowej rozporządzalny eksportowy zapas wszechświatowego rynku zbożowego. Jednakże, ponieważ zeszłoroczny zapas pszenicy w ilości około 335 milionów kwintali przewyższał zapotrzebowanie mniej więcej o podaną wyżej sumę tegorocznego deficytu, możemy z wielkim prawdopodobieństwem przypuszczać, że żadne faktyczne trudności na wszechświatowym rynku zbożowym nie wynikną. Z powyższych rozumowań możemy wyciągnąć jeden wniosek, że aż do momentu, kiedy się rozpocznie kształtowanie cen pod wpływem koniunktur nowego urodzaju, zdecydowanej tendencji w ruchu cen zboża nie będziemy mieli.

Co do ruchu cen żyta możemy w dalszym ciągu stwierdzić fakt notowany już przez nas poprzednio, że na wszechświatowym rynku zbożowym w ostatnim okresie naśladują one bardzo wiernie ceny pszenicy. Zniżkowy ruch cen w ciągu pierwszych trzech tygodni października miał swe wiernie odbicie w cenach żyta. Tak samo zwyżka cen w ostatnim tygodniu października przejawiała się w całej pełni na giełdach amerykańskich, jednakże rynek europejski na zwyżkę tę nie zareagował i ceny żyta w tym okresie obniżyły się jeszcze bardziej. Zjawisko opisane tłumaczy się całkowicie tem, co już powiedzieliśmy w poprzednich naszych przeglądach o obfitym urodzaju żyta w Europie i tworzącym się dzięki temu nadmiarowi tego zboża na rynkach środkowo-europejskich. Ograniczoność zaś zapotrzebo-



wania żyta utrudnia przy panującej konkurencji i stosowanym coraz powszechniej dumpingu podnoszenie ceny żyta choćby w tym tylko stopniu, jak to ma miejsce przy cenach pszenicy. Kształtowanie się ceny żyta na międzynarodowym rynku zbożowym przedstawia poniższa tablica.

Ceny żyta za q (= 100 kg.) w dolarach:

| Okres                 | Chicago<br>N <sub>2</sub> | New York<br>N <sub>2</sub> | Hamburg<br>Western Ryc<br>(cif) | Berlin<br>Krajowe | Warszawa<br>Krajowa | Poznań<br>Krajowe |
|-----------------------|---------------------------|----------------------------|---------------------------------|-------------------|---------------------|-------------------|
|                       |                           |                            |                                 |                   |                     |                   |
| Przeciętna 1927/28 r. | 4,44                      | 4,97                       | —                               | 5,86              | 4,91                | 4,75              |
| Przeciętna 1928/29 r. | 4,11                      | 4,52                       | 4,61                            | 4,89              | 3,87                | 3,63              |
| 29. X — 3. XI 28 r.   | 4,65                      | 4,55                       | 4,81                            | 4,90              | 4,09                | 3,93              |
| 1929 r.               |                           |                            |                                 |                   |                     |                   |
| 7. X — 12. X          | 4,32                      | 4,47                       | 4,14                            | 4,37              | 2,72                | 2,78              |
| 14. X — 19. X         | 4,09                      | 4,32                       | 4,07                            | 4,21              | 2,81                | 2,68              |
| 21. X — 26. X         | 4,01                      | 4,30                       | 4,01                            | 4,16              | 2,77                | 2,56              |
| 28. X — 2. XI         | 4,04                      | 4,39                       | 4,00                            | 4,13              | 2,76                | 2,56              |

Kształtowanie się cen pszenicy i żyta na polskim rynku zbożowym nie całkiem odpowiadało powyżej zakreślonemu obrazowi ruchu cen na rynkach zagranicznych. Na polskim rynku zbożowym przez cały miesiąc październik objawiała się stała tendencja zniżkowa, przytem spadek cen pszenicy był nawet silniejszy tym razem niż spadek cen żyta. szczególnie jaskrawą była zniżka cen na giełdzie poznańskiej, na której zresztą i żyto spadło w większym stopniu. Kształtowanie się cen wymienionych 2-ech najważniejszych zbóż przedstawia poniższa tablica.

Ceny pszenicy i żyta za q (= 100 kg.) w złotych:

| Okres                   | Pszenica<br>krajowa |        | Żyto<br>krajowe |        |
|-------------------------|---------------------|--------|-----------------|--------|
|                         | Warszawa            | Poznań | Warszawa        | Poznań |
|                         |                     |        |                 |        |
| Przeciętna 1927—1928 r. | 53,85               | 49,22  | 43,70           | 42,28  |
| Przeciętna 1928—1929 r. | 47,86               | 44,31  | 34,46           | 32,31  |
| 29. X — 3. XI 1928 r.   | 47,15               | 42,75  | 36,40           | 34,95  |
| 1929 r.                 |                     |        |                 |        |
| 7. X — 12. X            | 39,32               | 38,00  | 24,22           | 24,75  |
| 14. X — 19. X           | 39,13               | 37,25  | 25,01           | 23,88  |
| 21. X — 26. X           | 39,00               | 35,88  | 24,61           | 22,81  |
| 28. X — 2. XI           | 38,25               | 35,75  | 24,53           | 22,75  |

Co się tyczy kształtowania się cen dwóch pozostałych zasadniczych zbóż, to ruch cen tych zbóż na giełdach zagranicznych odpowiadał w dużym stopniu ruchowi cen pszenicy i żyta. Ceny jęczmienia na giełdzie berlińskiej lekko zwyżkowały aż do trzeciego tygodnia października, poczem nastąpiła zniżka, sprowadzająca ceny do poziomu z początku października. Ceny owsa na rynku amerykańskim kształtowały się zupełnie tak samo jak ceny pszenicy i żyta. Rynek berliński przez cały miesiąc notował ruch zniżkowy. Ruch cen jęczmienia i owsa na rynkach międzynarodowych szczegółowo przedstawia poniższa tablica.

Ceny za q (= 100 kg.) w dolarach:

| Okres                   | Jęczmień |          |        | Owies   |        |                    |
|-------------------------|----------|----------|--------|---------|--------|--------------------|
|                         | Berlin   | Warszawa | Poznań | Chicago | Berlin | Warszawa<br>Poznań |
| Przeciętna 1927/1928 r. | 5,93     | 5,04     | 4,67   | 4,11    | 5,45   | 4,67 4,21          |
| Przeciętna 1928/1929 r. | 5,27     | 3,96     | 3,82   | 3,39    | 4,77   | 3,92 3,55          |
| 29. X — 3. XI 28 r.     | 5,73     | 4,17     | 4,10   | 4,52    | 4,88   | 4,13 3,85          |
| 1929 r.                 |          |          |        |         |        |                    |
| 7. X — 12. X            | 4,79     | 3,15     | 3,20   | 3,35    | 4,22   | 2,68 2,56          |
| 14. X — 19. X           | 4,88     | 3,15     | 3,19   | 3,26    | 4,16   | 2,66 2,56          |
| 21. X — 26. X           | 4,92     | 3,15     | 3,12   | 3,24    | 4,07   | 2,70 2,54          |
| 28. X — 2. XI           | 4,84     | 3,15     | 3,09   | 3,31    | 3,99   | 2,70 2,53          |

Ogólny poziom ceny jęczmienia i owsa w stosunku do poziomu w latach ubiegłych jest niezmiernie niski. Ceny owsa na rynku amerykańskim są obecnie niższe, niż nawet przeciętne w roku 1928/29; w tym wypadku różnica jest dotkliwsza niż w cenach żyta.

Na polskim rynku zbożowym ceny jęczmienia na giełdzie warszawskiej pozostawały przez cały miesiąc bez ruchu, na giełdzie poznańskiej w ciągu tego okresu nastąpiło obniżenie. Ceny owsa na obu najważniejszych polskich giełdach w omawianym okresie prawie że się nie zmieniły. Obecny poziom cen owsa w Polsce jest identyczny z poziomem cen żyta. Kształtowanie się cen wymienionych dwóch zbóż w poszczególnych tygodniach przedstawia poniższa tablica:

Ceny za q (= 100 kg.) w złotych:

| Okres                     | Jęczmień |        | Owies    |        |
|---------------------------|----------|--------|----------|--------|
|                           | Warszawa | Poznań | Warszawa | Poznań |
| Przeciętna 1927 — 1928 r. | 44,86    | 41,56  | 41,56    | 37,47  |
| Przeciętna 1928 — 1929 r. | 35,21    | 34,03  | 34,92    | 31,57  |
| 29. X — 3. XI 1928 r.     | 37,10    | 36,50  | 36,75    | 34,25  |
| 1929 r.                   |          |        |          |        |
| 7. X — 12. X              | 28,00    | 28,50  | 23,88    | 22,75  |
| 14. X — 19. X             | 28,00    | 28,38  | 23,63    | 22,75  |
| 21. X — 26. X             | 28,00    | 27,75  | 24,00    | 22,56  |
| 28. X — 2. XI             | 28,00    | 27,50  | 24,00    | 22,50  |

Ogólnie rzecz biorąc, stan rynku zbożowego w Polsce w ciągu października nie zmienił się; poziom cen w dalszym ciągu był bardzo niski, nawet niewspółmiernie niski w stosunku do poziomu cen zagranicą. W ciągu października nastąpiło pogorszenie tego stosunku dla pszenicy, dla żyta zaś stosunek cen polskich do cen zagranicą już od paru miesięcy wygląda wprost niewiarogodnie. W ostatnim tygodniu nastąpiły zasadnicze decyzje w sprawie udzielania premij eksportowych przy wywozie zboża z Polski; obecnie czynniki rządowe są zajęte opracowaniem ważnych szczegółów tej decyzji, mianowicie chodzi o organizowanie całej sprawy tak, aby premia w przeważającej części dostawała się do rąk producentów i żeby akcy ten miał rzeczywiste dobroczynne skutki dla rolnictwa.

Edward Szturm de Sztrem.



Towar zagraniczny odczuwa również depresję rynku berlińskiego, jedynie masło łotewskie i szweckie



dzięki swej dobrej jakości znajdują łatwiejszy zbył. Zjawia się też na rynku berlińskim masło austriackie, a nawet i w Nadrenji głównie dzięki wyższym cenom towaru holenderskiego, którego ceny są obecnie wyższe od duńskich.

Notowania oficjalne masła w handlu hurtowym wynosiły w dn. 26 października r. b.:

|   |                                      |
|---|--------------------------------------|
| Berlin I gat. 1,85 RM.                    | Kopenhaga 3,32 Kr.                   |
| II „ 1,68 „                               | masło eksportowe 1 cnt. fob. 192 sh. |
| Hamburg 1,90—1,92 „                       | Holandja 2,32—2,39 Fl.               |
| Kolonja 2,— „                             | Malmö 3,14 Ks.                       |
| Londyn: masło argentyńskie 176—180 sh/cwt |                                      |
| „ australijskie 174—188 „                 |                                      |
| „ nowozelandzkie 178—190 „                |                                      |

Na rynku jajczarskim w Berlinie panuje podobna sytuacja, przyczem powstrzymywanie się od zakupów dotyczy głównie jaj świeżych, podczas gdy jaja chłodnicze i tanie znajdują względnie łatwiejszy zbył.

Naogół rynek światowy jajczarski odznacza się w okresie sprawozdawczym — zmniejszoną produkcją, na skutek malejącej o tej porze produkcji i słabym stosunkowo zapotrzebowaniem konsumcyjnym ze względu na ciepłą pogodę.

Położenie rynkowe w Holandji, Danji i Szwecji mocne, ceny zwiększają ze względu na zmniejszającą się produkcję.

Podobna sytuacja panuje również w krajach bałtyckich i bałkańskich. Silny nacisk na rynek wywierają dowozy zagraniczne. Popyt panuje głównie na rynku wysokowartościowego towaru.

Według ostatnich sprawozdań notowano w Berlinie w fenigach:

| za 1 szt. loco Berlin   | 21. X.        |
|---|---------------|
| jaja niemieckie zupełnie świeże, stemplowane, wagi pow. 65 gr.    | 18            |
| 60 „  | 17 1/2        |
| 53 „  | 16 1/2        |
| 48 „  | 14            |
| jaja świeże . . . . .   | 65 „ 17       |
| 60 „  | 16            |
| 53 „  | 15 1/2        |
| 48 „  | 13 1/2        |
| jaja II gatunek . . . . .   | 53 „ —        |
| 48 „  | —             |
| jaja wysort., drobne, brudne . . .                                | 11 1/2        |
| jaja zagraniczne: duńskie, szwedzkie                              | 19            |
| estońskie . . . . .   | 17            |
| 17 „  | 16 1/2        |
| 15 1/2—16 „   | 16            |
| jaja holenderskie, belgijskie, włoskie mniejsze . . . . .         | 68 „ 18—19    |
| 60—62 „   | 17—17 1/2     |
| 57—58 „   | —             |
| jaja poznańskie, litewskie, duże normalne                         | 15 1/2        |
| 13 1/2  | —             |
| jaja bułgarskie, rumuńskie, węgierskie, jugosłowiańskie . . . . . | 13—14 1/2     |
| jaja rosyjskie, duże . . . . .                                    | 13 3/4—14 1/4 |
| normalne . . . . .  | 13 1/4—13 1/2 |
| jaja polskie, duże . . . . .                                      | 12 1/2—13     |
| normalne . . . . .  | 12            |
| drobne, średnie i brudne jaja . . .                               | 10 1/2—11 1/2 |

W Anglii przy wysokich cenach — zbyt napotyka na poważne trudności. Polepszenia sytuacji można się spodziewać dopiero z chwilą zmiany temperatury.

E. S.

## Ceny drewna.

Ubiegły miesiąc był w dalszym ciągu pod znakiem depresji na rynku drzewnym. Pomimo przedłużenia na rok następny układu prowizorycznego z Niemcami, ceny wogóle nie poszły, odczuć się dało jedynie nieco większe zainteresowanie; tłumaczy się to mniejszą w r. b. pojemnością rynku niemieckiego; rynek angielski jest, jak wiadomo trudniejszy niż w latach poprzednich, wskutek konkurencji sowieckiej.

W transakcjach hurtowych budulec sosnowy na pniu wahał się około 4 \$ za 1 m<sup>3</sup>.

Według komunikatu Ministerstwa Rolnictwa, ceny w złotych w czasie 1/IX—1/X 1929 r. loco wagon, stacja naładowcza, kształtowały się, jak następuje.

### Drewno użytkowe w stanie okrągłym:

#### Kłody i dłuższe sosnowe tartaczne za m<sup>3</sup>:

|                               | Sierpień | Wrzesień |
|-------------------------------|----------|----------|
| Dyrekcja Warszawa . . . . .   | 58,00    | 58,00    |
| Dyrekcja Radom . . . . .      | 51,00    | 51,00    |
| Dyrekcja Siedlce . . . . .    | 46,00    | 46,00    |
| Dyrekcja Wilno . . . . .      | 46,00    | 45,00    |
| Dyrekcja Białowieża . . . . . | 50,00    | 45,00    |
| Dyrekcja Poznań . . . . .     | 55,20    | 53,10    |
| Dyrekcja Bydgoszcz . . . . .  | 54,00    | 54,00    |
| Dyrekcja Toruń . . . . .      | 60,00    | 60,00    |

|  | lipiec | sierpień |
|--|--------|----------|
|--|--------|----------|

#### Kłody świerkowe tartaczne za m<sup>3</sup>:

|                            |       |       |
|----------------------------|-------|-------|
| Dyrekcja Siedlce . . . . . | 42,00 | 42,00 |
| Dyrekcja Lwów . . . . .    | 44,00 | 41,00 |

#### Kłody dębowe białowieskie i luckie za m<sup>3</sup>:

|                          |     |     |
|--------------------------|-----|-----|
| 35-40 cm. . . . .        | 115 | 132 |
| 40-50 cm . . . . .       | 154 | 172 |
| 50 cm. i wyżej . . . . . | 228 | 260 |

#### Kłody olszowe białowieskie i luckie za m<sup>3</sup>:

70—85

#### Kopalniaki sosnowe za m<sup>3</sup>:

|                              |       |       |
|------------------------------|-------|-------|
| Dyrekcja Warszawa . . . . .  | 37,00 | 37,00 |
| Dyrekcja Radom . . . . .     | 35,00 | 35,00 |
| Dyrekcja Siedlce . . . . .   | 33,00 | 33,00 |
| Dyrekcja Poznań . . . . .    | 30,80 | 30,80 |
| Dyrekcja Bydgoszcz . . . . . | 31,40 | 33,00 |
| Dyrekcja Toruń . . . . .     | 30,00 | 30,00 |

#### Papierówka okrągła za mp:

|                               |              |               |
|-------------------------------|--------------|---------------|
| Dyrekcja Siedlce . . . . .    | 28,35 (eksp) | 28,15 (eksp.) |
| Dyrekcja Wilno . . . . .      | 29,00        | 27,50         |
| Dyrekcja Białowieża . . . . . | 28,50        | 28,00         |



**Drewno opałowe:***Szczapy opałowe sosnowe za mp:*

|                               | lipiec       | sierpień     |
|-------------------------------|--------------|--------------|
| Dyrekcja Warszawa . . . . .   | 16,00        | 16,00        |
| Dyrekcja Radom . . . . .      | 16,00        | 16,00        |
| Dyrekcja Siedlce . . . . .    | 13,00        | 13,00        |
| Dyrekcja Wilno . . . . .      | 10,00        | 10,00        |
| Dyrekcja Białowieża . . . . . | 16,30        | 16,30        |
| Dyrekcja Poznań . . . . .     | 15,40 posów. | 14,70 posów. |
| Dyrekcja Bydgoszcz . . . . .  | 19,00        | 19,50        |
| Dyrekcja Toruń . . . . .      | 17,00        | 17,00        |

*Szczapy opałowe świerkowe za mp:*

|                            |       |       |
|----------------------------|-------|-------|
| Dyrekcja Lwowska . . . . . | 11,50 | 11,50 |
|----------------------------|-------|-------|

*Szczapy opałowe bukowe za mp:*

|                            |       |       |
|----------------------------|-------|-------|
| Dyrekcja Lwowska . . . . . | 17,00 | 17,00 |
|----------------------------|-------|-------|

Na terenie dyrekcyj zachodnich sosnowe  
odzimkowe mąteżają tarte z drewna  
spławianego . . . . .

174—180

Dł o-dostarczonego drogą lądową o . . . . .

15 zł. taniej

**Przetwory:***(loco Hajnówka za 1 kg.)*

|   |           |
|---|-----------|
| Terpetyna surowa . . . . .                          | 1,05—1,53 |
| „ „B Medicinale A“ . . . . .                        | 2,00      |
| „ „B“ do past . . . . .                             | 1,75      |
| „ „C“ do farb i lakierów . . . . .                  | 1,67      |
| Olej żywiczny . . . . .                             | 0,78—0,80 |
| Karbolineum zwykłe mineralne . . . . .              | 0,48      |
| Smoła drzewna . . . . .                             | 0,27      |
| Dziegieć czarny aptekarski . . . . .                | 0,57      |
| Pak smołowy sosnowy . . . . .                       | 0,29      |
| Pak kałafonjowy . . . . .                           | 0,62      |
| Węgiel drzewny, sosnowy, retortowy, gruby . . . . . | 0,14      |

W. B.

# Kronika Krajowa

## Finanse i kredyt.

### Kronika finansowa.

W okresie sprawozdawczym od 25/X do 7/XI r. b. tendencja dla walut kształtowała się zmiennie. Zapożebowanie na waluty było niewielkie, pokrywane przez Bnk Polski przy niewielkim udziale banków prywatnych.

Dolary notowano po kursie 8,90—8,89<sup>3</sup>/<sub>4</sub>; Belgję — 124,70—124,77; Kopenhagę — 238,92; Londyn — 43,50—43,36; Paryż — 35,01—35,13<sup>1</sup>/<sub>2</sub>; Pragę — 26,40—26,41<sup>3</sup>/<sub>4</sub>; Szwajcarię — 172,20—172,86; Sztokholm — 239,69—239,49; Wiedeń — 125,30—125,41; Włochy — 46,72—46,73.

W obrotach międzybankowych notowano: Gdańsk 173,30—173,95; Berlin — 212,58—213,38; dolar — 8,89—8,90<sup>3</sup>/<sub>4</sub>; złoto — 4,63—4,63<sup>1</sup>/<sub>4</sub> za rubla; czerwonec — 1,75—1,62 dol. New York kabel — 891,97<sup>1</sup>/<sub>2</sub>—891,72<sup>1</sup>/<sub>2</sub>.

Na giełdzie papierów procentowych notowano bez zmian 7% listy zastawne i obligacje Banku Gospodarstwa Krajowego oraz Państwowego Banku Rolnego po kursie 83,25 zł. z list 100 złotych. Nie uległy również zmianie notowania 8% obligacji i listów zastawnych Banku Gospodarstwa Kraj. oraz 8% listów zastawnych Państw. Banku Rolnego, które notowano po kursie 94% ich wartości nominalnej.

8% listów zastawnych Tow. Kred. Ziem. w okresie sprawozdawczym nie notowano. Natomiast 8% dolarowe listy zastawne Poznańskiego Ziemstwa Kred. wykazują spadek. Mianowicie, podczas, gdy w okresie poprzednim notowano je po kursie 91<sup>1</sup>/<sub>4</sub>—93, obecnie spadły w końcu okresu sprawozdawczego do 91% ich wartości nominalnej.

## Podatki.

### Ulgi dla ziemiopłodów przy eksporcie.

Na zasadzie art. 94 p. 1 ustawy z dn. 15 lipca 1925 r. o państwowym podatku przemysłowym (Dz. Ust. R. P. Nr. 79, poz. 550) Ministerstwo Skarbu w porozumieniu z Ministerstwem Przemysłu i Handlu zawiesiło okólnikiem L. D. V. 8.132/4 od dn. 1 sierpnia 1929 r. pobór podatku przemysłowego od obrotu, przypadającego od

transakcyj eksportowych rzepakiem, rzepikiem, siemieniem konopnym, fasolą, grochem, bobikiem, wyką, pełuszką, soczewicą, łubinem, hreczką i koniczyną.

Ulga niniejsza jest stosowana przy ściślemszym strzeganiu przepisów ustępu 1 § 9 rozporządzenia Ministra Skarbu z dn. 8 sierpnia 1925 r. (Dz. Ust. R. P. Nr. 82, poz. 560).

## Ustawodawstwo.

### Ubezpieczenie społeczne.

Ministerstwo Pracy i Opieki Społecznej przesyłało organizacjom gospodarczym do zaopiniowania tezy do

organizacji ubezpieczeń społecznych, na podstawie których ma być opracowany projekt ustawy o ubezpieczeniach społecznych.



Związek Organizacyj Rolniczych Rzplitej Polskiej przesłał Ministerstwu Pracy memoriał, w którym wyszczególnił postulaty rolnictwa. Sprawie tej poświęcimy więcej miejsca w następnym numerze „Rolnika Ekonomisty”.

### Przegląd ustaw i rozporządzeń.

**Zwrot cel przy wywozie wytworów hutniczych** nakazuje rozp. Min.: Sk., Prz. i H. oraz Roln. z dn. 10. IX. 1929 r. (D. U. R. P. Nr. 3, poz. 552).

**Zmiany w taryfie celnej** wprowadza rozp. Min.: Ck., Prz. i H., oraz Roln. z dn. 25. IX. 1929 r. (D. U. R. P. Nr. 73, poz. 553).

**Powiatowy Urząd Ziemski** w Gnieźnie i Jarocinie tworzy rozp. Min. Reform Rolnych z dn. 16. X. 1929 r. (D. U. R. P. Nr. 73, poz. 554).

**Taryfę celną** zmienia rozp. Min.: Sk., Prz. i H. oraz Roln. z dn. 5. X. 1929 r. (D. U. R. P. Nr. 74, poz. 562).

**Wprowadzenie cla wywozowego od masła** odracza rozp. Min.: Sk., Prz. i H. oraz Roln. z dn. 23. X. 1929 r. (D. U. R. P. Nr. 74, poz. 563).

**Zwrot cla przy wywozie masła** odracza rozp. Min.: Sk., Prz. i H. oraz Roln. z dn. 23. X. (D. U. R. P. Nr. 74, poz. 564).

**Właściwość okręgowych urzędów górniczych** ustala rozp. Min. Prz. i H. z dn. 21. X. 1929 r. (D. U. R. P. Nr. 74, poz. 565).

**Zasilki robotników** fabryki maszyn i narzędzi rolniczych „Kraj” w Kutnie oraz huty „Silesia” w Paruszwcu przyznaje rozp. Min. Pracy i Opieki Społ. z dn. 22. X. 1929 r. (D. U. R. P. Nr. 74, poz. 566).

## Polityka handlowa.

### Zwrot cel przy eksporcie.

W dn. 4 b. m. odbyła się u p. Ministra Przemysłu i Handlu konferencja w sprawie wprowadzenia w życie systemu zwrotu cel za wywożone zboże. Jak wiadomo, system powyższy został uchwalony na ostatnim posiedzeniu Komitetu Ekonomicznego. P. Minister zakomunikował, że stawki premjowe zostały określone w ramach 6 zł. od 100 kg. żyta i pszenicy oraz 4 zł. od 100 kg. owsa lub jęczmienia.

Poza tem przewidywany jest również zwrot cel przy eksporcie maki w wysokości 9 zł. od 100 kg. maki, jak również i przy wywozie słodu.

### Cło wywozowe od masła.

W Dzienniku Ustaw Nr. 74 z dn. 31. X. r. b. ogłoszone zostało rozporządzenie (poz. 568) Ministrów: Skarbu, Przemysłu i Handlu oraz Rolnictwa w sprawie odroczenia wejścia w życie rozporządzenia tychże Ministrów dn. 19 września r. b. Mianowicie rozporządzenie o ustanowieniu cla wywozowego od masła zamiast z dn. 1 listopada 1929 r. wchodzi w życie z dniem 1 grudnia 1929 r.

### Cła zbożowe.

W Dzienniku Ustaw Nr. 73 z dn. 26. X. r. b. pozycja 553 ogłoszone rozporządzenie Ministrów: Skarbu,

Przemysłu i Handlu oraz Rolnictwa w sprawie częściowej zmiany taryfy celnej. Mocą tego rozporządzenia wprowadzono następujące stawki celne:

| z poz. 1.        |                            | Cło od 100 kg. w zł. |
|------------------|----------------------------|----------------------|
| z pkt. 1 lit. a) | jęczmień, owies . . . . .  | — 11                 |
| „ lit. c.)       | gryka, kukurydza . . . . . | — 6                  |
| „ „              | proso . . . . .            | — 3                  |
| z pkt. 2 lit. a) | groch . . . . .            | — 6                  |
| z „ lit. b)      | fasola . . . . .           | — 6                  |

**Uwaga:** jęczmień, owies, gryka, kukurydza, groch i fasola za pozwoleniem Ministerstwa Skarbu — bez cla.

| poz. 3         |  |         |
|----------------|--|---------|
| pkt. 1 lit. c) | inne m2ki osobno niewymieniane . . . . .         | — 16,50 |
| „ 2 lit. a)    | korka jęczmienna . . . . .                       | — 17,—  |
| „ „            | korka goryczana jaglala . . . . .                | — 11,—  |
| „ lit. b)      | inne korce, oprócz wymienianych brutto . . . . . | — 18,—  |

Rozporządzenie powyższe weszło w życie w dniu 26 października b. r.

### Kontyngenty wywozowe na otręby i makuchy.

Wobec wprowadzenia cla wywozowego na otręby i makuchy odbędą się w Ministerstwie Przemysłu i H. przy współudziale zainteresowanych Ministerstw i naczelnych organizacyj rolniczych narady, na których zostaną uchwalone kontyngenty wywozowe na eksport tych artykułów bez cla.

## Komunikacja i transport.

### Przewozy materiałów drzewnych w 1928 r.

|  | 1926 r.   | 1927 r.   | 1928 r.   |
|--|-----------|-----------|-----------|
| Drzewo nieobrobione . . . . .                | 1.718.073 | 2.748.341 | 2.552.245 |
| „ obrobione . . . . .                        | 2.159.830 | 3.033.321 | 2.775.418 |
| „ kopalniane . . . . .                       | 1.403.568 | 1.566.997 | 1.151.854 |
| „ celulozowe . . . . .                       | 3.303.909 | 1.424.848 | 1.374.995 |
| „ zapalczone (osikowe) . . . . .             | 52.869    | 89.499    | 78.208    |
| Słupy telegraficzne . . . . .                | 105.702   | 93.831    | 119.792   |
| Podkłady kolejowe . . . . .                  | 692.753   | 379.764   | 279.227   |
| Drzewo opałowe . . . . .                     | 1.473.425 | 1.558.491 | 1.381.158 |
| Wyroby z drzewa . . . . .                    | 168.887   | 207.370   | 187.665   |
| Mebłe gięte . . . . .                        | 11.652    | 12.968    | 11.710    |
| Klepki beczkowe . . . . .                    | 70.164    | 83.156    | 83.020    |
| Słoma, dziegieć, żywica terpentyna . . . . . | 28.526    | 32.182    | 31.750    |
| Węgiel drzewny i potaż . . . . .             | 19.249    | 24.850    | 39.633    |

Według danych „Przemysłu i Handlu” stanowiły 14,2% ogółu przewozów towarowych na P. K. P. i po węglu zajmują co do ilości miejsce następne. O zmianach, jakie zachodziły w przewozach poszczególnych sortymentów drzewa oraz wytworów i przetworów z drzewa, świadczy obok stojące zestawienie za ostatnie 3 lata (w tonnach)

Z zestawienia powyższego widać, iż przewozy materiałów drzewnych w roku 1928 były naogół nieco mniejsze niż w poprzednim roku 1926. Wyjątek stanowią kopalniaki, podkłady i drzewo opałowe, wykazujące przewozy mniejsze niż w roku 1926. Na miejsce pierwsze pod względem ilościowym wybijają się przewozy drzewa obrobionego, na drugie — przewozy drzewa nieobrobionego. Wyroby z drzewa w stanie wykończonym oraz przetworów z drzewa są nieznaczne.



ne. Podział przewozów tych na komunikacje w roku 1928 wykazuje tabela następująca (w tys. tonn):

|                           | Nadanie:   |           |                     | Przyjęcie: |                      |         |         |
|---------------------------|------------|-----------|---------------------|------------|----------------------|---------|---------|
|                           | wewnętrzne | do portów | do punktów granicz. | z portów   | przez punk. granicz. | Tranzyt | Razem   |
| Drzewo nie-obrobione      | 1 637.4    | 125.9     | 662.2               | 0.5        | 1.1                  | 89.1    | 2 552.2 |
| „ obrobione               | 1 288.1    | 365.5     | 791.6               | 1.7        | 11.4                 | 317.1   | 2 775.4 |
| „ kopalniane              | 560.9      | 63.2      | 493.1               | —          | 0.9                  | 33.8    | 1 151.9 |
| „ celulozowe              | 195.3      | 0.2       | 1 157.3             | —          | 0.3                  | 21.8    | 1 375.0 |
| Drzewo zapalczane (osik.) | 32.7       | 5.3       | 40.2                | —          | —                    | —       | 78.2    |
| Słupy telegr.             | 49.8       | 32.7      | 32.0                | 0.1        | —                    | 4.4     | 119.8   |
| Podkłady kol.             | 96.9       | 74.1      | 92.8                | —          | —                    | 15.4    | 279.2   |
| Drzewo opał.              | 1 234.1    | 21.4      | 93.0                | —          | 3.9                  | 28.8    | 1 381.0 |
| Wyroby drzew.             | 151.9      | 1.9       | 3.8                 | 0.6        | 2.3                  | 27.2    | 187.7   |
| Mebłe gięte               | 4.2        | 0.9       | 6.3                 | —          | —                    | 0.3     | 11.7    |
| Klepki beczk.             | 44.6       | 7.3       | 17.6                | —          | 0.3                  | 13.2    | 83.0    |
| Smola, dziegdz.           | —          | —         | —                   | —          | —                    | —       | —       |
| żywica, terp.             | 15.9       | 6.0       | 2.3                 | 1.6        | 2.4                  | 3.6     | 31.8    |
| Węgiel drzewny            | —          | —         | —                   | —          | —                    | —       | —       |
| potaż                     | 14.6       | 0.6       | 6.0                 | —          | 0.5                  | 17.9    | 39.6    |

Z tabeli powyższej widać, iż z wyjątkiem pozycji drzewa celulozowego, we wszystkich innych sortymentach drzewa i wyrobów z drzewa miejsce naczelne zajmują przewozy wewnętrzne. Po nich następuje wywóz drzewa zagranicę ze znaczną przytem przewagą wywozu przez granicę lądową. Jest to wynik dużego zapotrzebowania drzewa naszego przez Niemcy, zapotrzebowania tem bardziej zasługującego na uwagę, że pod względem lesistości Niemcy przewyższają Polskę. Zapotrzebowanie to idzie głównie w kierunku drzewa nieobrobionego i tylko specjalny układ z Niemcami (tak zw. prowizorium drzewne) zapewnił Polsce możność zastąpienia części drzewa okrągłego przez materiał tartaczny. Wywóz celulozy skierowany jest również głównie do Niemiec, mianowicie do Prus Wschodnich.

O głównych kierunkach wywozu drzewa z najważniejszych pozycji nomenklaturowych świadczy następujące zestawienie wywozu przez porty i punkty graniczne (w tonnach):

| Przez porty:  | D r z e w o:  |           |            |          |          |
|---------------|---------------|-----------|------------|----------|----------|
|               | nie-obrobione | obrobione | kopalniane | celuloza | podkłady |
| Gdańsk . . .  | 117 314       | 352 797   | 63 057     | 180      | 73 942   |
| Gdynia . . .  | 1 337         | 11 521    | 30         | —        | 120      |
| Tczew . . . . | 7 276         | 1 167     | 100        | —        | —        |

Przez punkty graniczne z Niemcami:

|                |         |         |        |         |        |
|----------------|---------|---------|--------|---------|--------|
| Drawski Młyn   | 105.605 | 31.766  | 97.062 | 22.100  | 2.583  |
| Zbąszyń . . .  | 186.519 | 375.033 | 47.865 | 322.761 | 37.886 |
| Grajewo . . .  | 74.880  | 16.735  | 265    | 423.877 | 15.099 |
| Makoszowy . .  | 18.658  | 114.204 | 38.817 | 105.911 | 19.381 |
| Kaczory . . .  | 34 544  | 16.097  | 8.325  | 40      | 684    |
| Lasocice . . . | 18.975  | 44.883  | 3.390  | 77.429  | 2.380  |
| Chorzów . . .  | 33.589  | 15 480  | 39.982 | 1 114   | 790    |
| Rawicz . . . . | 11.283  | 24.483  | 11.326 | 32.082  | 128    |
| Chojnice . . . | 1.229   | 9.159   | 54.467 | 28.724  | 699    |

Przez punkty graniczne z Czechosłowacją:

|              |        |        |        |        |     |
|--------------|--------|--------|--------|--------|-----|
| Zebrzydowice | 71.762 | 70.511 | 69.551 | 35.098 | 115 |
|--------------|--------|--------|--------|--------|-----|

Przez punkty graniczne z Łotwą:

|               |       |     |        |    |     |
|---------------|-------|-----|--------|----|-----|
| Turmont . . . | 2.830 | 372 | 30.083 | 92 | 545 |
|---------------|-------|-----|--------|----|-----|

Z portów zatem tylko Gdańsk posiada znaczenie poważne w eksporcie drzewa. Drzewo, tą drogą kierowane, przeznaczone jest do Anglii, Belgii i Francji. W dominującym wywozie do Niemiec naczelne miejsce zajmują punkty przejściowe: Zbąszyń, Drawski Młyn i Makoszowy. Przez Grajewo kierowana jest do Prus Wschodnich głównie papierówka i drzewo nieobrobione. Z wywozu do innych krajów większe ilości idą do Czechosłowacji przez Zebrzydowice.

Średnie przebiegi głównych sortymentów drzewa różnią się w zależności od komunikacji, jak to uwiidacznia tabela następująca (w km.):

|                               | D r z e w o:  |           |            |          |          |
|-------------------------------|---------------|-----------|------------|----------|----------|
|                               | nie-obrobione | obrobione | kopalniane | celuloza | podkłady |
| W obrocie wew. nętrznym . .   | 234           | 218       | 344        | 435      | 290      |
| W wywozie przez porty . . . . | 720           | 698       | 445        | —        | 458      |
| W wywozie przez punkty gran.  | 579           | 526       | 237        | 526      | 533      |
| W tranzycie . . .             | 424           | 703       | 105        | 120      | 210      |

Varia.

Udział Polski na Międzynarodowej Wystawie w Liege w r. 1930.

W Izbie Przemysłowo-Handlowej w Warszawie odbyło się posiedzenie w sprawie udziału Polskiej na Międzynarodowej Wystawie w Liege, której otwarcie wyznaczono jest na kwiecień 1930 r.

Na posiedzeniu obecni byli: p. Cz. Peche, jako przedstawiciel p. Ministra Przemysłu i Handlu, oraz

delegaci Izby Przemysłowo-Handlowych, Centralnego Związku Polskiego Przemysłu, Górnictwa, Handlu i Finansów, Naczelnej Organizacji Zjednocz. Przemysłu i rolnictwa Zachodniej Polski i innych związków.

Belgia organizuje w roku 1930 dwie wystawy, jedną w Antwerpii o charakterze kolonialnym i morskim, i drugą w Liege o charakterze przemysłowo-rolnym.

Reprezentacja Polski na Wystawie Morskiej załatwiona będzie przez Ministerstwo Przemysłu i Han-



dlu Wystawa zaś w Liège będzie zorganizowana przez sfery gospodarcze. Charakter jej ma być utylitarny, w pierwszym rzędzie chodzi o spopularyzowanie polskiego eksportu.

Na Wystawie w Liège winny się znaleźć przede wszystkim te ekspozyty, które szczególnie interesują rynek belgijski, a mianowicie: przemysł włókienniczy, przemysł elektrotechniczny ze względu na udział kapitału belgijskiego w tym przemyśle, niektóre wyroby metalowe, produkty rolne eksportowe, kartofle, słoń, drzewo, nasiona, które belgijczycy ogromnie się interesują soda, krochmal, szkło. Muszą tam także znaleźć swój wyraz: jajczarstwo, serowarstwo, masło, mięso, bekony, skóry i futra, chmiel, spirytus, cukier. Ponadto ponieważ wystawa ta jest międzynarodową, wchodzi również w rachubę wszystkie nasze możliwości eksportowe do innych także krajów.

Pracami nad zorganizowaniem polskiego pawilonu

kierować będzie Komitet Organizacyjny, do którego każda Izba wydeleguje po jednym przedstawicielu, Centralny Związek Polskiego Przemysłu, Handlu, Górnictwa i Finansów — 5 osób, Naczelna Organizacja Zjednocz. Przemysłu i Rolnictwa Zachodniej Polski — 5 osób, z tem, że Komitet będzie miał prawo kooptacji.

Prócz tego powołany będzie Komitet ścisły, do którego zaproszono pp. Prezesa Adolfa Bnińskiego, Prezesa Kazimierza Fudakowskiego, Prezesa Czesława Klarnera, Sen. A. Wieniawskiego, Sen. M. Szarskiego, inż. M. Szydłowskiego, Prezesa J. Zychlińskiego z prawem kooptacji.

Dyr. Wartalski podniósł, że Komitet musi mieć osobowość prawną, bo inaczej nie możnaby sprawnie i bezpiecznie działać. Jako najbardziej odpowiednią formę przyjęto stowarzyszenie zarejestrowane (zapisane).

## Kronika zagraniczna

### Konferencja producentów papierówki Europy środkowej.

Dnia 22 października 1929 odbyła się w Pradze Czeskiej narada przedstawicieli producentów papierówki Europy Środkowej w celu zastanowienia się nad sytuacją przyszłej kampanii rębnej. Po wyczerpaniu dyskusji ustalono, że klęska huraganu w czerwcu r. b. w Czechosłowacji, Austrii i Niemczech nie wywarła ujemnego wpływu na rynek papierówki, ponieważ, jak stwierdzono, produkcja nie zwiększyła się znacznie wskutek tego.

Popyt na papierówkę jest w dalszym ciągu dobry z uwagi na wzrastające wciąż zapotrzebowanie przemysłu. Ceny rynkowe obecne kształtują się nieco wyżej, niż zeszłoroczne, są jednak wciąż niewspółmierne do zwiększonych kosztów produkcji własności leśnej. Tyczy się to zwłaszcza krajów, dotkniętych klęską huraganu, w których koszty pozyskania wzrosną przeciętnie o 50 procent.

## Austria.

### W sprawie wzmoczenia eksportu.

W łonie organizacji „Handelsmuseum in Wien“, stowarzyszenia biorącego żywy udział w organizowaniu ekspansji gospodarczej Austrii, odbyła się w początku października r. b. konferencja przedstawicieli głównych przemysłów eksportowych Republiki Związkowej. Celem konferencji było wzmocnienie dotychczasowych, względnie znalezienie nowych środków, mających na celu wzmocnienie austriackiego wywozu. W tym też kierunku zmierzają uchwalone przez uczestników konferencji dezyderaty, które dadzą się streścić w następujących punktach:

1. Powiększenie prelimitowanej dotychczas w budżecie państwa sumy (40 tysięcy szylingów) na cele wzmocnienia eksportu, a to tem bardziej, że wpływy z tytułu pobieranych przy wywozie „opłat statystycznych“ przynoszą rocznie dochód w wysokości 1,1 milj. szyl.

2. Powiększenie kredytów dla obecnej gospodarczej służby informacyjnej i konsularnej oraz rozbudowa jej i usprawnienie.

3. Stworzenie na wzór innych państw europejskich rządowego funduszu gwarancyjnego celem aktywizacji kredytowych dla eksportu austriackiego kredytów eks-

4. Możliwie daleko idące uprzywilejowanie, przede wszystkim pod względem podatkowym inwestycji, poczynionych celem usprawnienia obrotu zagranicznego przez przedsiębiorstwa eksportowe, a w szczególności inwestycji w postaci zakładania filij zagranicznych.

5. Wprowadzenie w austriackich instytucjach finansowych kredytów rembursowych itp. kredytów, udzielanych na podstawie przedkładanych przez eksportera dokumentów handlowych.

### Handel zagraniczny.

Bilans handlu zagranicznego Austrii za 3 kwartały roku bieżącego zamknął się saldem ujemnem, a mianowicie:

|                                | Przywóz<br>w milj. szyl. austr. | Wywóz   |
|--------------------------------|---------------------------------|---------|
| Zwierzęta żywe . . . . .       | 183.6                           | 12.3    |
| Środki spożywcze . . . . .     | 502.6                           | 30.3    |
| Surowce i półsurowce . . . . . | 725.3                           | 362.1   |
| Wyroby gotowe . . . . .        | 917.5                           | 1 181.6 |
| Metale szlachetne . . . . .    | 36.1                            | 21.8    |
| Razem . . . . .                | 2 365.1                         | 1 608.1 |



## Czechosłowacja.

### Handel zagraniczny.

Bilans handlu zagranicznego Czechosłowacji za trzy kwartały rb. zamknął się nieznacznym saldem ujemnym, a mianowicie:

|                             | Przywóz              | Wywóz |
|-----------------------------|----------------------|-------|
|                             | w milj. koron czesk. |       |
| Zwierzęta żywe . . . . .    | 588                  | 26    |
| Środki spożywcze . . . . .  | 2082                 | 1496  |
| Surowce . . . . .           | 7419                 | 2395  |
| Wyroby gotowe . . . . .     | 4582                 | 10443 |
| Metale szlachetne . . . . . | 15                   | 8     |
| Razem . . . . .             | 14686                | 14367 |

## Francja.

### Sprawa zażegnania kryzysu pszenicznego.

Komisja Rolna Senatu zebrała się pod przewodnictwem sen. Fernanda David'a dla rozważania sprawy kryzysu pszenicznego i najlepszych środków opanowania obecnej niżki cen. Po przeprowadzeniu wymiany zdań Komisja ustaliła następujące zarządzenia, jako najbardziej celowe:

1. złożenie projektu prawa, upoważniającego Rząd do wzbraniania wszelkiego importu pszenicy, stosownie do stanu rynku,
2. skasowanie obecnie obowiązujących stawek przemiałowych na pszenicę,
3. odwołanie prawa, wzbraniającego używania pszenicy na paszę,
4. przystąpienie do budowy silosów, zaczynając od miejscowości pozbawionych śpichrów,
5. przyznanie większych ułatwień kredytowych producentom pszenicy w okresie zbioru,
6. obniżenie podatków gruntowych na korzyść podatków dochodowych od terenów uprawy pszenicy,
7. zmniejszenie taryf przewozowych,
8. zreferowanie działalności giełd handlowych.

## Litwa Kowieńska

### Stan hodowli zwierząt gospodarskich.

Jak informuje niemiecka „Allgemeine Fleischer Zeitung“, Litwa od chwili zawarcia traktatu handlowego z Niemcami zainteresowała się żywo produkcją bydła rogatego i świń.

Stan bydła rogatego na Litwie wynosi obecnie około 1 260 000 sztuk, z czego przypada 630 000 na krowy dojne, około 60 000 na buhaje, 9000 na jałówki starsze, 190 000 na jałowniki młodszy (od 1—2 lat), wreszcie 290 000 na młodzież (cielęta do 1 roku). 50 proc. całego stanu bydła stanowi rasa krajowa rozmaitych form i maści o małej stosunkowo wydajności mleka i mięsa. W roku 1925 powstał związek mający na celu poprawę rasy.

Z ras kulturalnych posiada Litwa bydło nizinne fryzyjskie czarnosrokate, duńskie czerwone i Szwyc. Rasa nizinna czarnosrokata o dużych zaletach mlecznych i rzeźnych rozmieszczona jest głównie w powia-

tach, graniczących z Niemcami. Związek byłaby nizinnego, wciągniętego do ksiąg rodowodowych z siedzibą w Kownie, posiada 116 członków i 2000 sztuk zapisanych.

Również hodowcy bydła czerwonego duńskiego utworzyli związek z siedzibą w Szawlach.

Na skutek działalności obu związków jakość bydła litewskiego stale polepsza się eksport jednak ma tendencję zniżkową.

W r. 1926 Litwa wywiozła 14.194 szt. bydła rogatego

|        |   |   |       |   |   |   |
|--------|---|---|-------|---|---|---|
| „ 1927 | „ | „ | 9.513 | „ | „ | „ |
| „ 1928 | „ | „ | 8.645 | „ | „ | „ |

Rozwój hodowli trzody chlewnej datuje się od roku 1922 w którym litewskie ministerstwo rolnictwa sprowadziło z Anglii większą ilość świń rasowych. Import powtórzono w latach 1924/25.

Przeważają świny Yorkshir i szlachetnej rasy niemieckiej. W handlu zagranicznym Litwy eksport trzody zaczyna odgrywać poważną rolę. Świny żywe bywają wywożone prawie wyłącznie do Niemiec, bite natomiast w formie bekonów do Anglii.

O wzroście jakości świń na Litwie świadczy poniższa tabela eksportu świń zagranicę.

#### Litwa wywiozła:

|           |             |          |                 |
|-----------|-------------|----------|-----------------|
| w r. 1925 | 48 060 świń | wartości | 2.636.700 litów |
| „ 1926    | 72.016      | „        | 3 709.800 „     |
| „ 1927    | 56.844      | „        | 3.148.200 „     |
| „ 1928    | 44.524      | „        | 11.533 000 „    |

Tabela ta wykazuje że mimo spadku ilościowego eksportu wzrasta jednak stale jego wartość.

## Łotwa.

### Polityka handlowa.

Ministerstwo Rolnictwa zamierza wydać szereg zarządzeń mających na celu uzależnienie przywozu zboża od uzyskania każdorazowego zezwolenia, czyli, innymi słowy, wprowadzić kontyngent przywozu zboża do Łotwy.

Według obiegających pogłosek powyższe zarządzenia wprowadzone będą w drodze rozporządzeń, omijając Sejm. Należy podkreślić, że powyższe projekty wymierzone są przede wszystkim przeciw Niemcom i będą odpowiedzią na utrudnienia wwozu masła i wyrobów mlecznych z Łotwy do Niemiec. I wogóle państwa Bałtyckie z racji podwyższonych cel zapowiadają walkę handlową z Niemcami i grożą bojkotem towarów niemieckich.

## Z. S. S. R.

### Sowiecki handel zagraniczny.

Ogólny wywóz w r. 1928—1929 przez granice europejskie osiągnął 721 739 tys. rubli, zaś przywóz — 698 952 tys. rubli.

Wywóz wyrobów przemysłowych osiągnął 367 694 tys. rubli, czyli o 36,1% więcej, niż w okresie poprzednim. Zaś wywóz artykułów rolniczych wyraża się kwotą 354 milionów rubli. Należy zaznaczyć, że wywóz materiałów leśnych wzrósł do 120,4 milj. rubli, produktów naftowych zaś do 122,8 milj. rubli.



Ceny ważniejszych produktów rolniczych w złotych i w dolarach za 100 kg. w Polsce.

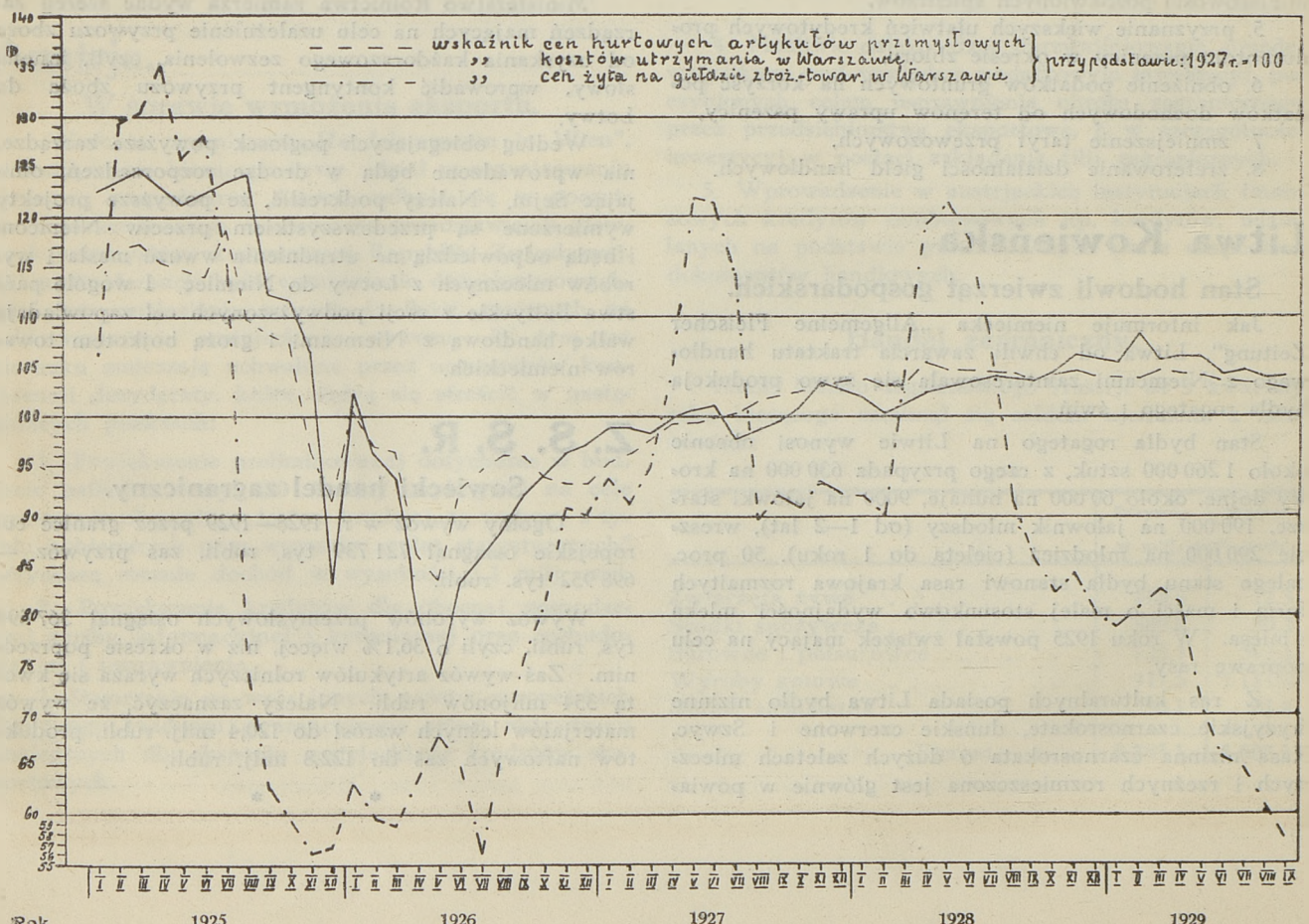
| Rok i miesiąc               | Pszenica |        | Żyto  |        | Jęczmień |        | Owies |        | Ziemniaki fabr |        |
|-----------------------------|----------|--------|-------|--------|----------|--------|-------|--------|----------------|--------|
|                             | złote    | dolary | złote | dolary | złote    | dolary | złote | dolary | złote          | dolary |
| 1924/25 od 1/VIII do 31/VII | 34,95    | 6,75   | 26,96 | 5,20   | 28,32    | 5,46   | 26,74 | 5,16   | 4,09           | 0,79   |
| 1925/26 " " " "             | 37,29    | 4,72   | 23,86 | 3,03   | 25,08    | 3,23   | 25,89 | 3,29   | 2,71           | 0,34   |
| 1926/27 " " " "             | 53,23    | 5,93   | 41,87 | 4,67   | 38,98    | 4,34   | 35,92 | 4,00   | 7,58           | 0,84   |
| 1927/28 " " " "             | 53,76    | 6,03   | 43,77 | 4,92   | 44,75    | 5,03   | 41,49 | 4,67   | 7,14           | 0,80   |
| 1928/29 " " " "             | 47,79    | 5,36   | 34,54 | 3,87   | 36,52    | 4,10   | 34,99 | 3,93   | 6,71           | 0,75   |
| 1929 sierpień               | 47,85    | 5,38   | 26,68 | 3,00   | 30,69    | 3,45   | 26,00 | 2,91   | 4,74           | 0,53   |
| wrzesień                    | 39,78    | 4,47   | 25,03 | 2,81   | 28,94    | 3,25   | 23,85 | 2,68   | 4,82           | 0,54   |
| październik                 | 39,04    | 4,39   | 24,45 | 2,75   | 28,04    | 3,15   | 23,99 | 2,70   | —              | —      |

| Rok i miesiąc |                        | N a s i o n     |        |          |        |       |        |             |        |                  |        |        |      |
|---------------|------------------------|-----------------|--------|----------|--------|-------|--------|-------------|--------|------------------|--------|--------|------|
|               |                        | koniczyna czar. |        | seradela |        | wyka  |        | łubin żółty |        | Groch „Victorja” |        | Rzepak |      |
|               |                        | złote           | dolary | złote    | dolary | złote | dolary | złote       | dolary | złote            | dolary | złote  | dol  |
| 1924          | 25 od 1/VIII do 31/VII | —               | —      | —        | —      | —     | —      | —           | —      | —                | —      | —      | —    |
| 1925          | 26 " " " "             | 183,46          | 25,74  | 18,57    | 2,52   | 24,51 | 3,40   | 20,25       | 2,69   | 37,50            | 4,92   | 50,57  | 7,11 |
| 1926          | 27 " " " "             | 353,18          | 39,38  | 20,29    | 2,27   | 35,93 | 4,01   | 23,11       | 2,57   | 83,55            | 9,33   | 71,57  | 7,98 |
| 1927          | 28 " " " "             | 262,91          | 29,51  | 23,83    | 2,68   | 36,25 | 4,07   | 22,61       | 2,54   | 76,81            | 8,63   | 68,24  | 7,66 |
| 1928          | 29 " " " "             | 209,61          | 23,55  | 48,68    | 5,45   | 41,68 | 4,68   | 29,59       | 3,32   | 68,25            | 7,67   | 76,85  | 8,64 |
| 1929          | sierpień " " "         | 182,50          | 20,51  | 32,62    | 3,66   | 41,75 | 4,69   | 40,00       | 4,49   | 66,12            | 7,43   | 66,00  | 7,42 |
|               | wrzesień " "           | 163,75          | 18,40  | 26,13    | 2,94   | 36,75 | 4,13   | 27,00       | 3,03   | 57,38            | 6,45   | 70,00  | 7,87 |
|               | październik " "        | 137,00          | 15,39  | 25,20    | 2,83   | 36,10 | 4,06   | 25,17       | 2,83   | 54,30            | 6,10   | 72,50  | 8,15 |

| Rok i miesiąc               | Bydło rогate<br>za 100 kg ż.w. |        | Cieleta<br>za 100 kg ż.w. |        | Trzoda chl. <sup>1)</sup><br>za 100 kg ż.w. |        | Owce<br>za 100 kg ż.w. |        | Mleko<br>za 100 litr. |        | Masło<br>za 1 kg. |      | Jaja <sup>2)</sup><br>za 1 kg. |        |
|-----------------------------|--------------------------------|--------|---------------------------|--------|---|--------|------------------------|--------|-----------------------|--------|-------------------|------|--------------------------------|--------|
|                             | złote                          | dolary | złote                     | dolary | złote                                       | dolary | złote                  | dolary | zł                    | dolary | zł                | dol  | złote                          | dolary |
| 1924/25 od 1/VIII do 31/VII | 69,26                          | 13,36  | 85,64                     | 16,71  | 117,05                                      | 22,58  | 55,23                  | 10,65  | 29,58                 | 5,71   | 5,10              | 0,98 | 2,17                           | 0,42   |
| 1925/26 " " " "             | 83,84                          | 10,85  | 98,61                     | 13,02  | 163,35                                      | 21,23  | 67,52                  | 8,62   | 31,08                 | 4,10   | 5,29              | 0,69 | 2,61                           | 0,34   |
| 1926/27 " " " "             | 128,91                         | 14,38  | 143,95                    | 16,05  | 213,24                                      | 23,77  | 118,47                 | 13,21  | 38,42                 | 4,28   | 6,27              | 0,70 | 3,09                           | 0,36   |
| 1927/28 " " " "             | 143,89                         | 16,16  | 157,20                    | 17,65  | 202,86                                      | 22,78  | 130,02                 | 14,60  | 38,75                 | 4,35   | 6,29              | 0,70 | 3,33                           | 0,37   |
| 1928/29 " " " "             | 142,40                         | 16,00  | 159,56                    | 17,93  | 209,23                                      | 23,51  | 130,24                 | 14,63  | 41,67                 | 4,68   | 6,68              | 0,75 | 3,63                           | 0,41   |
| 1929 sierpień               | 150,32                         | 16,89  | 210,08                    | 23,60  | 245,17                                      | 27,55  | 144,04                 | 16,13  | 35,00                 | 3,93   | 5,66              | 0,64 | 3,07                           | 0,34   |
| wrzesień                    | 148,45                         | 16,68  | 206,15                    | 23,16  | 229,69                                      | 25,81  | 139,83                 | 15,71  | 41,00                 | 4,61   | 5,97              | 0,67 | 3,27                           | 0,37   |
| październik                 | 138,38                         | 15,55  | 202,00                    | 22,70  | 246,75                                      | 27,72  | 132,89                 | 14,93  | 41,00                 | 4,61   | 6,26              | 0,70 | 3,89                           | 0,44   |

1) Ceny trzody chlewnej dawniej notowane były przeciętne z trzech gatunków. Obecnie wprowadzono jeszcze gatunek 4-ty, tj. świnię mięsne ponad 80 kg. żywej wagi. Wobec tego ceny przeciętne cokolwiek się obniżyły i te poprawki zostały wprowadzone do lat poprzed. nich. 2) System notowań cen jaj (za 1000 szt.) został obecnie zmieniony i ceny podaje się za wagę (za 1 kg.).

Wahania wskaźników cen hurt. art. przemysł., kosztów utrzymania w Warszawie i cen żyta na giełdzie Warszawskiej.





# POLSKIE ZAKŁADY PRZEMYSŁU CYNKOWEGO

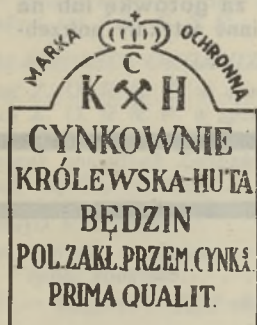
SPÓŁKA AKCYJNA  
w BĘDZINIE

**Największa fabryka  
wytwarzająca przetwórczego  
przemysłu  
cynkowego w Polsce**

POLECAMY:

## Blachę ocynkowaną do krycia dachów

**Marki „C. K. H. Król. Huta“**



znaną ze swej niedoścignionej dobroci gatunkowej zarówno na całym terenie Rzeczypospolitej Polskiej jak i w wielu krajach europejskich i zamorskich.

**Blachą ocynkowaną marki „C. K. H. Król. Huta“** pokryto olbrzymią ilość domów mieszkalnych, kościołów, pałaców itp. w kraju i zagranicą.

**Naszą blachę ocynkowaną** nabywać można w składach żelaza i materiałów budowlanych, Spółdzielniach Rolniczo-Handlowych i Kooperatywach.

Ewentualnie prosimy zamówienia przesyłać wprost do nas.

### Inne wyroby:

**Blacha cynkowa we wszystkich żądanych wymiarach**

**Wiadra i garnki** ocynkowane ze znakiem „C. K. H.“

**Bednarka** ocynkowana na haki do rynien (rynajzy) i obręcze

**Blachy dziurkowane** z wszelkich metali dla przemysłu górniczego, młynów, browarów, gorzelni i cukrowni, dla centryfug, filtrów i innych celów techn.

**Bębny, skrzynie do węgla i na odpadki itp.** wyroby blaszane, ocynkowane i lakierowane

Wzory, oferty i kosztorysy wysyłamy na żądanie bezpłatnie.

PRODUKCJA ROCZNA 30.000 tonn.

Blachę ocynkowaną do krycia dachów marki „C. K. H. Król. Huta“ eksportujemy do:  
Austrji, Argentyny, Bułgarji, Danji, Estonji, Finlandji, Grecji, Jugosławji, Litwy, Łotwy,  
Rumunji, Szwecji, Szwajcarji, Węgier i in.



# CENTRALA ROLNIKÓW

Spółka Akcyjna

**W POZNANIU — Plac Wolności 18.**

Centrala Handlowa Spółdzielni Roln.-Handlowych pod firmą „Rolnik“, należących do Związku Spółdzielni Zarobkowych i Gospodarczych T. z. w Poznaniu.

## ODDZIAŁ:

w Gdańsku, Hopfengasse 17

Przedstawicielstwo:

w Katowicach, ul. Marjacka 13

załatwia wszelkie transakcje, wchodzące w zakres handlu ziemiopłodami, paszami, nawozami sztucznymi, opałem itp. za pośrednictwem Spółdzielni Rolniczo-Handlowych, istniejących pod firmą „Rolnik“ w Wielkopolsce, na Pomorzu i Górnym Śląsku.

## „ROLNIKI”

kupują od producentów rolnych: zboża wszelkiego rodzaju, ziemniaki i wszystkie inne ziemiopłody, — dostarczają na specjalnie dogodnych warunkach za gotówkę lub na kredyt wekslowy: nawozy sztuczne, pasze, opał i inne artykuły potrzebne rolnictwu.

# Syndykaty Rolnicze

zrzeszone w

**Kooperacji Rolnej  
w 218**

swoich składach posiadają stale zapasy:

otrab, kuchów, węgla, koksu, żelaza  
i wszelkich artykułów technicznych.

Zamówienia na wiosenną kampanję roku 1930  
już są przyjmowane — w szczególności na:

azotniak

nitrofos

kainit

sole potasowe

superfosfat,

tomasynę

siarczan amonu i saletrę wapniową

norweską