

Redakcja i Administracja
Warszawa
ul. Warcka 7 - Tel. 5.06.70
Kraków
ul. Sw. Tomasza 11-a
Telefon 103.10

NAPRZÓD

ORGAN POLSKIEJ PARTII SOCJALISTYCZNEJ

WYCHODZI CODZIENNIE RANO

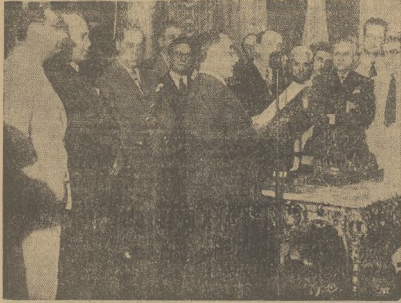
WYDAWCA: RADA NACZELNA P. P. S.

Cena 10 groszy
Miesięcznie złotych 2.50
Zagranicą złotych 5.60

Konto P.K.O. w Warszawie Nr. 29.129
Poczta Prekazy Rozrachunkowe
Grupa Pocztowa Warszawa i Kartoteka N. 100

Warunki prenumeraty: w Krakowie z dostawieniem miesięcznie zł. 2.50, na prowincji miesięcznie zł. 2.50, zagranicą zł. 5.60. Za zmianę adresu 50 gr.
Ceny ogłoszeń: za wiersz wysokości 1 milimetr w tekście gr. 80, z wyjątkiem gr. 40, nekrologi do 60 mm gr. 20, powyżej 60 mm gr. 30, drobne za wyraz 20 gr. Poszukiwanie i zaadresowanie pracy bezpłatnie.
Ogłoszenia tabelaryczne o 80 proc. drożej. Układ ogłoszeń tekstowych i zwyczajnych 6-tio szpaltowy. Za treści ogłoszeń Redakcja nie odpowiada.

Po zamachu stanu w Brazylii



Prezydent Brazylii Vargas, który dokonał faszystowskiego zamachu stanu, aby wbrew woli większości narodu utrzymać się przy władzy...

Napad bojówki „narodowej“ na poczet sztandarowy w Poznaniu ugodził w wojsko

Oświadczenie Dowódcy Okręgu Korpusu Nr. 7 gen. Knolla

W związku z napadem bojówek „narodowych“ w Poznaniu na czerwone sztandary młodzieży robotniczej niesione w poczet sztandarowym w czasie święta Niepodległości, Dowódca Okręgu Korpusu Nr. 7, gen. Knoll, ogłosił następujące oświadczenie:

„Dzień 11 listopada obchodzony uroczystość w całej Polsce, jako „święto Niepodległości“, został w Poznaniu zakłócony napasciami na biorące udział w święcie organizacje społeczne i przysposobienia wojskowego.

Biorąc pod uwagę, że: 1) zgodnie z regulaminami wojskowymi dekadę przyjmuje najstarszy rangą oficer garnizonu... 2) że wojsko, organizując przebieg uroczystości oraz defilady, WZIEŁO NA SIEBIE ODPOWIEDZIALNOŚĆ ZA PORZĄDEK I BEZPIECZYSTWO ORGANIZACJI BIORĄCYCH UDZIAŁ W UROCZYSTOŚCI, KTÓREJ BYŁO GOSPODARZEM;

3) organizacje P. W. i społeczne wzięły udział w pochodzie i dekadzie na apel Pana Ministra spraw Wojskowych, stwierdzając, że akty napadów, mające powagę uroczystości i wprawdzie w atmosferę uroczystego obchodu niegodne wystąpienia

o cechach partyjno - politycznych, UGODZIŁY W WOJSKO.

Faktu obrażenia wojska nie umniejsza okrzyki wznieszone przez defilującego wojska, policji i infortory organizacji społecznych, wobec czego zastrzegam sobie PEŁNE WYCIĄGNIĘCIE KONSEKWENCYI.

DOWÓDCA OKR. KORPUSU Nr. 7 (—) KNOLL, generał brygady.

150-lecie wynalazcy fotografii



Wczoraj minęło 150 lat od urodzenia L. J. M. Daguerre'a - wynalazcy fotografii

Po wizycie lorda Halifaxa w Berlinie

Nie doszło do porozumienia

zarówno w sprawie Austrii i Czechosłowacji jak i kolonii

Kola polityczne Partyzji z wielkim zainteresowaniem oczekują na oświadczenia premiera Chamberlaina na temat wyników podróży lorda Halifaxa do Berlina...

w prasie niemieckiej, jak i angielskiej, JAKO WYSOCE PLATONICZNE i podkreśla, że rozmowy lorda Halifaxa z niemieckimi mężami stanu miały wykazać poważne różnice zdań, o ile chodzi o sprawę organizacji Europy, to znaczy, ścisłej biorąc, o ile chodzi o sprawę STOSUNKU RZESZY DO AUSTRII I CZECHOSŁOWACJI.

Głównym przedmiotem obaw, jak i domysłów prasy francuskiej na marginesie rozmów lorda Halifaxa i kanclerza Hitlera, jest w dalszym ciągu sprawa austriacka, jak również sprawa stosunków niemiecko - czechosłowackich, „Echo de Paris“ za swej strony informuje, że kanclerz Hitler miał wysuwać w czasie rozmów żądania PLEBISCYTU W AUSTRII, jak również żądanie specjalnych

praw dla Niemców sudeckich. Na zakończenie rozmów postawił jednak jeszcze raz z całą wyrazistością sprawę REWINDYKACJI KOLONIALNYCH,

aby w ten sposób wzbudzić obawy w opinii angielskiej i uczynić kola polityczne W. Brytanii bardziej skłonny do ustępstw na odcinku europejskim.

Zaburzenia w Grecji

W londyńskich kołach politycznych rozszala się pogłoska o zaburzeniach, jakie wynikły w Atenach w związku z niektórymi zarządzeniami premiera Metaxasa. Długość czasu nie ma potwierdzenia tych wiadomości, Kłótni grecki bał w chwili obecnej, jak wiadomo, w Londynie.

Aresztowanie Szeika Saadi

w jaskini w pobliżu Jenin

W Jerozolimie ogłoszono o aresztowaniu szeika Farhan Saadi. Policji udało się odnaleźć kryjokę szeika w jaskini w pobliżu Jenin, gdzie ukrywał się wraz z trzema oddanymi ludźmi. Farhan Saadi poszukiwany był od czasu pamiątkowych rozruchów w r. 1935. Szeik w czasie jednego ze starć

walczył wówczas na czele oddziału konnego Arabów i odniósł dwie rany. Z pola walki uciekł do Warszawy i ukrył go tak, iż dotychczas nie można było go odnaleźć. Zdaniem władz angielskich szeik Farhan Saadi jest jednym z najwybitniejszych przywódców terrorystów arabskich.

Tragiczna lista

Emigracyjny „Fagelbuch“ niemiecki zamieszcza poniżej tabelki obrączając los przywódców rewolucji październikowej.

RADA KOMISARZY LUDOWYCH 7-go PAŹDZIERNIKA 1917 r.: Przewodniczący Lenin — zmarł. Kom. spraw wewn. i zastępca przewodn. Rykow — uwięziony. Kom. spraw zewn. Trocki — na emigracji. Kom. rolnictwa i Milutin — usunięty ze wszystkich stanowisk, los niezany. Kom. pracy Szalpinow — uwięziony. Komisarz dla spraw armii i floty Antonow Owstienko — usunięty ze wszystkich stanowisk, los niezany. Krylenko — usunięty ze wszystkich stanowisk, los niezany. Dybenko — generał. Kom. handlu Nogin — popędził samobójstwo po usunięciu ze wszystkich stanowisk. Kom. oświaty Lunaczarski — zmarł. Kom. skarbu Staworow-Stiepanow — zmarł po usunięciu ze wszystkich stanowisk. Kom. sprawiedliwości Opykow - Lomow — usunięty ze wszystkich stanowisk, los niezany. Kom. apropracji Todorowicz — usunięty ze wszystkich stanowisk, los niezany. Kom. poczy Awilow - Glebow — usunięty ze wszystkich stanowisk, los niezany. Kom. spraw narodowościowych Stalin — dyktator.

W braku konkretnych wiadomości, prasa francuska opiera swoje komentarze przeważnie na głosach prasy londyńskiej i niemieckiej oraz na doniesieniach swych korespondentów berlińskich. Korespondent dzienników, zgodnie informują, że przebieg rozmów między angielskim mężem stanu a kanclerzem Hitlerem

NIE WNIOSŁ ŻADNYCH NOWYCH ELEMENTÓW DO SYTUACJI MIĘDZYNARODOWEJ. Berliński korespondent „Le Journal“ stara się scharakteryzować odprężenie, jakie nastąpiło

Wizyta premera węgierskiego w Berlinie



Atak na Mount Everest Dzieje wypraw na najwyższy szczyt świata

W wielkim auditorium Uniwersytetu Warszawskiego odbył się niezwykle ciekawy p. Hugh Rutledge, kierownik wypraw angielskich na Mount Everest w latach 1933 i 1936 p.t. „PROBY ZDOBYCIA MOUNT EVEREST”

W wielkim auditorium zgromadziło się ok. dwa tysiące słuchaczy, którzy z otwartą uwagą wysłuchali barwnej opowieści p. Rutledge o bohaterstwach i zmaganiach się z przyrodą podczas sześciu kolejnych wypraw na górę Everest. Zdobycie szczytu Everest — podległość z dwuzmi trudnościami polaryzacji i terenowymi.

Trudności polaryzacji polegały na tym, że narow Everestu stało się PANSTWA TE NIE PUSZCZA EUROPEJCZYKÓW W OBRĘB SWOJEGO GRANIC. Wskutek tego wyprawa na Everest musi okiejać terytorium Nepalu, nadciągając kilkadziesiąt kilometrów. Kraj, przez który wyprawa przechodzi je puszynny i ubogi. Brak jest szynowic. Należy więc zaliczyć ze sobą spróżki na 4 do 5 miesięcy. Wyprawa składa się z przedziału z 100 TRACARZY TUBYLCÓW ORAZ 500 JUCZNYCH ZWIERZĄT. Dostępny był w roku 1932 - 16, w r. 1936 - 12. Każde wyszkie jęta — mądziej pregent — ma swoją własną wagę, to samo należy powiesić o Everestcie, który ma swoją porcję, a właściwie przypięcie. ATAKOWAĆ EVEREST MOŻNA TYLKO W CIĄGU 840 DNI POD CZAS ROKU, kiedy względnie wiechna wiatry idące

z północnego i tybetańskiego monsunu, wiatr podbiera, który od północnego i tybetańskiego monsunu.

BRAK TIENU. Aklimatyzacja, czyli przystosowanie się do nowych warunków w najwyższych partiach, Everestu, jest niemożliwa. Na stopniu sążawkie t. zw. detektorczy, czy

STRATA SIŁ, WAGI, ZANIK APETYTY, BEZSENNOŚĆ I DEPRESJA PSYCHICZNA. Co dwa kroki wspinający się musi robić 5 do 6 razy pełny oddech, 0,5 wysokości 100 metrów należy się wpaść w górę możliwie jak najspokojnie, a skądś do minimum zakłócić następną detektorczy. Najwyższą wysokość którą osiągnął członkowie wyprawy, był 0.

8564 METRY. Najwyższe partie Everestu są bardzo trudne do wspinania. Składają się one z ostro pochyłych płyt skalnych, na których niepodobna znaleźć miejsca na poręczenie obuwia, lub ustawienie nóg. Brak jest również bloków skalnych dla zabezpieczenia wspinających, gdy pada śnieg, a w roku 1936 Mount Everest był objęty ośnieżeniem.

PUCHOD W GÓRĘ JEST NIEMOŻLIWY. Człowiek nawet na tych wysokościach nie może pójść w innych górach na śniegu, a w roku 1936 Mount Everest był objęty ośnieżeniem.

OKRES BURZLIWYCH WIATROW, które całkowicie uderzają się tylko wspinanie się na szczyt, ale nawet po wyczerpaniu wyczerpaniu górskich. W miarę powstawania się wiatru, przyroda staje się coraz bardziej surową i dlań. Na człowieka oddziaływa coraz

PROBA CHARAKTERU, która zwiększając siłę, idąc duchowo, dusznych w człowieku, nad fizycznymi.









