

NASZE ZDROJE

Pierwsze całoroczne pismo
ilustrowane
poświęcone zdrojowiskom, miej-
scom klimatycznym, sanatorjom,
turystyce i ruchowi przejezdnych,

jako
Organ Zrzeszenia właścicieli realno-
ści, lekarzy i przemysłowców Krynicy
i innych zdrojowisk, wychodzi od
dnia 21 marca 1910 r. pod redakcją
Dra Juliusza Bandrowskiego

2 razy tygodniowo w sezonie od
15 maja do 15 września — i raz na
miesiąc w okresie od 15 września
do 15 maja.

Główne Biura Redakcji i Administr.:
Krynica (Pod koroną).

Filjalne Biura Redakcji i Administr.:
Lwów, ul. Franciszkańska 12.
Kraków, ul. Szewska 27.

Ogłoszenia adresowe bezpłatnie 4 razy w za-
mian za abonament całoroczny. — 2 razy za
abonament sezonowy.

Biura filjalne wywiadowcze: Czerniowce (Dom Polski), Cieszyn (Two
„Beskid“), Toruń (Księgarnia Zabłockiego). Poznań (Księg. Leitgehera),
Warszawa (Biura J. Ungra), Łódź (Księg. L. Fiszera), Lublin (Admini-
„Gońca Lub.“), Wilno (Ks. Zawadzkiego), Kowno (Księg. Rudzkiego), Ki-
jów (Księg. Ildzikowskiego), Petersburg (Księg. Polska), Wiedeń I, Renn. 6.



Ceny abonamentu:

Sezonowo: (od 15 maja do 15 wrześ.)
5 K. (Mk), 3 Rs, 9 Fr.
Całorocznie (sezon zimowy i letni)
7 K. (Mk), 4 Rs, 12 Fr.

Uw. Abonament całoroczny liczy się
od każdego dowolnie miesiąca na okres
12 miesięcy. Nr. pojedynczy 40 hal.

Ceny ogłoszeń:

W części inseratowej za tekstem.
Drobne ogłoszenia (3 wierszowe) po
1 Koronie (płatne przy zamówieniu).

Ogłoszenia adresowe (7 wierszowe)
po 2 K. (trzykrotnie 5 K. — 10-kr. 15 K.).
Inseraty: $\frac{1}{18}$ str. 6 Kor. — $\frac{1}{8}$ str.
10 Kor. — $\frac{1}{4}$ str. 18 Kor. — $\frac{1}{2}$ str.
34 Kor. — $\frac{1}{1}$ str. 65 Kor.).

Na okładkach $\frac{1}{18}$ str. 8 Kor. — $\frac{1}{8}$ str.
15 Kor. — $\frac{1}{4}$ str. 23 Kor. $\frac{1}{2}$ str. 50 Kor.
 $\frac{1}{1}$ str. 90 Kor.

Na tytułowej (1-szej str.) $\frac{1}{18}$ str. 15 Kor.
 $\frac{1}{8}$ str. 25 Kor. — $\frac{1}{4}$ str. 45 Kor. —
 $\frac{1}{2}$ str. 80 Kor. — $\frac{1}{1}$ str. 150 Kor.

Naroznikowe ogłoszenia (zamiast „Nadesłanych“) u dotu każdej strony tekstowej,
zajmujące odcinek 5 ctm. kwadr. po 20 Kor., (3-krotnie 50 Kor. — 10-krotnie 150 Kor.)

Numery pojedyncze do nabycia: we LWOWIE Biuro dzienników i ogł. Soko-
łowskiego (Pasaż Hausmana), Księgarnia Altenberga (Plac Myrjacyki) i Księgarnia
Powszechna (Plac Halicki 14. W KRAKOWIE: Biuro ogł. i dzien. Hopca i Sa-
lamonowej, ag. na dworcu kol., Księg. Gebethnera (Rynek), Księg. Spółki wydawn.

Szan. PT. Panów Lekarzy prosimy o wyłożenie N-ru w poczekalniach.

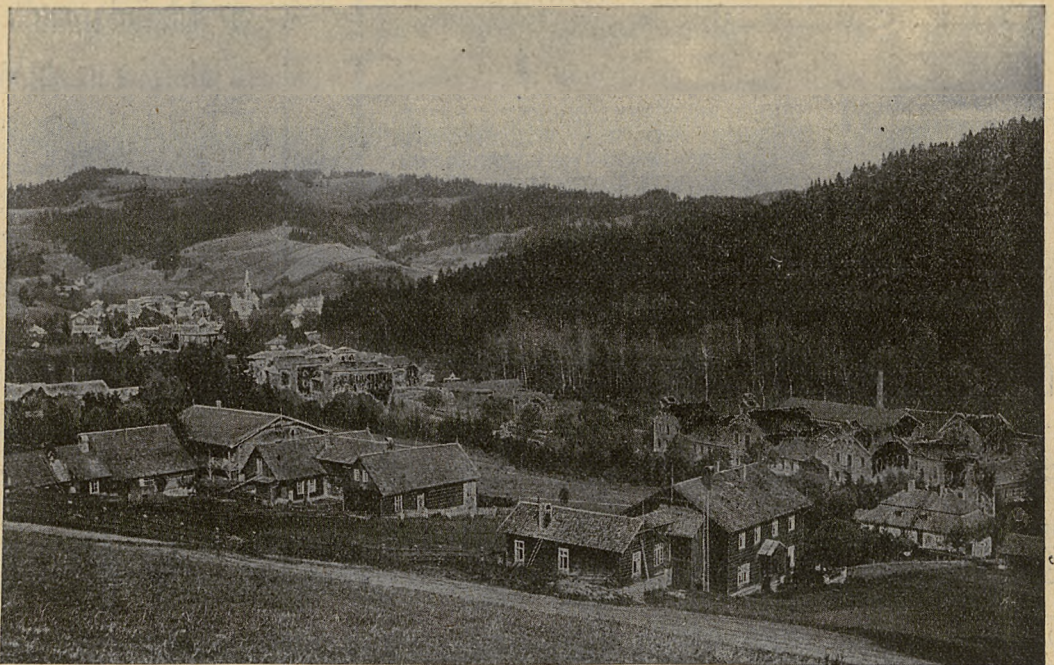
KRYNICA

C. k. Zakład zdrojowy w Galicji.

Środki lecznicze:

„Zdrój główny“, „Słotwinka“,
„Zdrój Józefa“ i „Zdrój Karola“,
bardzo silnej szczawy wapien-
no- i magnezyowo-sodowo-że-
lazistej. Kąpiele mineralne bar-
dzo obfite w kwas węglowy, ogrzewane
metodą Schwarza. Kąpiele boro-
winowe. Kąpiele gazowe z czy-
stego kwasu węglowego, Zakład hy-
dropatyczny pod kierownictwem
rady ces. Dra Ebersa. Kąpiele rzeczne,
elektryczne, mięsienie, leczenie dyete-
tyczne i terenowe. Klimat wzmacnia-
jący podalpejski. Wody mineralne kra-
jowe i zagraniczne. Kefir, żentylca, mle-
ko sterylizowane. Gimnastyka lecz-
nicza. Apteka.

Lekarze: Dr. Leon Kopff (zakła-
dowy) z Krakowa, nadto 15 lekarzy
wolno praktykujących. Mieszkania:
Przeszło 1500 pokoi, z komfortem urzą-
dzonych, w cenie od 1 kor. 80 hal. wy-
żej. Dom zdrojowy z hotelem. Czytel-
nia, wypożyczalnia książek. Restaura-
cja. Pensjonaty prywatne. Hotele. Cu-
kiernie. Kościół. Kaplica. Cerkiew. Mu-
zyka zdrojowa stała (dyrektor A. Wroń-
ski). Stały teatr miejski ze Lwowa,
koncerty, odczyty, bale, wycieczki to-
warzyskie, place do gry w lawn-ten-
nisa. Spacerzy w uroczę okolice Karpat.
Rozległy park szpilkowy, wzorowo, ur-
ządzony, około 100 morgów obszaru.
Frekwencja do 10.000 osób. Główne
biuro redakcji i administracji
wydawnictwa „NASZE ZDROJE“
(Pod koroną) i także Biuro tury-
styczno-wywiadowcze.



Cudownie położony w Karpatach, 600 m. nad poziomem morza. • Od stacji
kolejowej Muszyna-Krynica godz. bitej drogi wygodnym powozem.

W roku 1911 otwarcie budującej się już kolei. :: Stacja kolei: MUSZYNA-
KRYNICA. :: Z Krakowa 5 $\frac{1}{2}$ godzin, ze Lwowa 11 godzin, z Budapesztu 9 go-
dzin, z Wiednia 14 godzin jazdy.

Poczta trzy razy dziennie. :: Urząd telegraficzny i telefon w miejscu.

Sezon od 15. maja do 10. października. W maju, czerwcu i wrześniu ceny kąpeli i pomieszczeń w domach skarbowych niż-
sze. — W lipcu i sierpniu nie udziela się ubogim żadnych ulg w opłacie taks kuracyjnych. Rozsyłka wód mineralnych krynickich
od kwietnia do listopada. Generalne zastępstwo sprzedaży wód krynickich ma firma N. Trauma Syn w Tarnowie. — Składy we wszystkich
większych miastach w kraju i za granicami.

Bliższych wyjaśnień udziela i na żądanie broszury i prospekty rozsyła

C. K. ZARZĄD ZDROJOWY W KRYNICY.

Za zezwoleniem c. k. Dyrekcji kolejowych „NASZE ZDROJE“ znajdują się we wszystkich pociągach
państwowych kolei żelaznych na przestrzeni od Szczakowy i Czerniowiec aż do Wiednia (Dworzec północny).

Pensjonat Hydropatyczny

**Dr. Ebersa
w Krynicy**



Założony w r. 1890 — obecnie odnowiony, prowadzony we własnym zarządzie. Pokojów 65. Kuchnia pod dozorem lekarskim. Stała opieka 3 lekarzy. Własne ogrody, park, urządzenia do zabaw, Kasyo. :: Telefon międzymiastowy. Prospekt na żądanie. Adres: Dr. Ebers, Krynica.

Największy w Polsce i najpoczytniejszy dziennik SŁOWO POLSKIE

wychodzi we Lwowie dwa razy dziennie.

Korespondenci w kraju, za kordonem i zagranicą. Co tydzień 16 stron dużej 8-ki dodatku powieściowego.

BEZPOŚREDNIE WCZESNE I OBFITE INFORMACJE.

Jedyny w Galicji dziennik, w którym piszą wszyscy wybitni pisarze polscy. :: Drukuje nowele, poezje, feljetyony literackie i jednocześnie cztery powieści.

Przedpłata Słowa Polskiego wynosi: w Galicji i Austro-Węgrzech z jednokrotną przesyłką pocztową kwartalnie Koron 7.50.

W Królestwie Polskiem z wysyłką pod opaską bezpośrednio ze Lwowa kwartalnie Kor. 15. Dogodniej jednak prenumerować na pocztę warszawskiej, która liczy w Warszawie bez odosłania do domu kwartalnie Rb. 2.95 kop., z odosłaniem do domu kwartalnie Rb. 3.25 kop., a z przesyłką z Warszawy na prowincję kwartalnie Rb. 3.45 kop.

W Wielkiem Księstwie Poznańskiem z wysyłką pod opaską bezpośrednio ze Lwowa kwartalnie Kor. 12. Prenumerata kwartalna w urzędach państwowych rzeszy niemieckiej Mrk. 7.06.

SZCZAWNICA

ZAKŁAD ZDROJOWO-KĄPIELOWY

położony 500 m. n. p. m. z 7 zdrojami silnej szczawy sodowo-słonej i żelazistej, skutecznymi w nieżytach narządów oddechowych i trawienia, po zapaleniu płuc i influenzy, w rozedmie i przy wysiękach opłucnej. w początkach suchot w chorobach dróg moczowych i kobiecych w niedokrewności itd.

Znakomita górská stacja klimatyczna z kuracją mleczną, żentyczną i kefirową.

W górnym zakładzie WZIEWALNIA solankowa i balsamiczno igliwiowa. kąpiele gazowe i hydropatyczne.

Mieszkania i inne urządzenia dogodnie, postępowe i troskliwie dyzinfekcjonowane.

Sezon od 20-go maja do końca września.

Wody ze zdrojów JÓZEFINY I MAGDALENY w aptekach i składach wód.

Prospekty rozsyła darmo i opłatnie, zamówienia na wodę i mieszkania przyjmuje

ZARZĄD ZAKŁADU.

(4-8)

JÓZEF WOJTYGA

ARCHITEKT I UPOW. BUDOWNICZY

w Nowym Sączu, ulica Szajnochy l. 2

TELEFON Nr. 75.



BIURO ARCHITEKTONICZNE I PRZEDSIĘBIORSTWO DLA WYKONYWANIA WSZELKICH ROBÓT W ZAKRES BUDOWNICTWA WCHODZĄCYCH.

PROJEKTA, KOSZTORYSY WIL, ZAKŁADÓW, HOTELI, PENSJONATÓW PO CENACH UMIARKOWANYCH.

PRZEDSIĘBIORSTWO DLA WYKONYWANIA ROBÓT BUDOWLANYCH, BETONOWYCH, ŻELAZNO-BETONOWYCH, KANALIZACYJNYCH I INNYCH.

(2-6)

Kilka Lwowskiej Księgarni Powszechnej w Administracji „Naszych Zdrojów” w Krynicy

otrzyma na skład następujące nowości wydawnicze:

1. Ucieszne bajki — Jerzy Bandrowski
2. Romans Marty —
3. Wieża z kości sioniowej — Jaroszyński
4. Pan z Brzeżan — Ketrzycki
5. Madonna Poninska
6. Gawoty gwiazdne — Wroczyński
7. Anaswes (poemat) Mirski
8. Przygody brygadiera Gerarda — Conan Doyle
9. Niewolnicy miłości — Hanson Knut
10. Podpalacz — Heyermans
11. Ruleta oraz Tramte et Quarante w promieniach Rentgena.

(1-?)

W uroczej okolicy lesistych Karpat
wschodnio-południowych na wys.
400 m nad poz. morza położony

Od Lwowa 6 g. koleją przez Stanisławów. 6 pociągów dziennie, na miejscu dwa dworce kolej. miejski i przystankowy tuż przy łązienkach.

DELATYN

Najsilniejsze zdrojowisko solan-

kowe o 33% wysycenia

Lekarze zdrojowi: DR. BOGDAŃSKI I DR. HARASOWSKI

NOWO ZBUDOWANY WZOROWY ZAKŁAD KĄPIELOWY

o 24 kabinach łązienkowych z porcelanowymi wannami i wszelkimi wygodami.

NOWE INHALATORJUM

z ulepszonym przyrządem Wassmutha z WZIEWALNIAMI solankowo-balsamicznymi. — Dostateczna ilość mieszkań (250-300 pokoi) tanich — z kuchniami lub bez nich — dwie restauracje w miejscu — aprowizacja łatwa i tania na miejscu — cotygodniowe większe targi.


(1-10)

Warunki klimatyczne podalpejskie

Przepiękne bliższe przechadzki i wycieczki dalsze pieszo, powozami lub też koleją do DORY, JAREMCZA, MIKULICZYNA, Tatarowa, Worochty Czarnohory i na stronę węgierską poza Körösmező. — Zgłoszenia o mieszkania przyjmuje i wyjaśnienie udziela zarządzający zakładem Urząd gminny Delatyna.

Abonament sezonowy

„NASZYCH ZDROJÓW“, obejmujący za cenę 5 Koron okres czteromiesięczny wydawnictwa tj. od 15 maja aż do 15-go września (już wraz z przesyłką pocztową) daje przewilej :: :: ::

dwukrotnych bezpłatnych ogłoszeń adresowych 

po 7 wierszy petitowych.

6 tygodniowy abonament miejscowy w każdym zdrojowisku w cenie 1 kor. 25 hal. przyjmują uprzejmie wszędzie biura zarządów (na żądanie z odnoszeniem do mieszkań).

Od Redakcji. Na liczne zapytania lekarzy, przemysłowców, właścicieli will i pensjonatów zdrojowych o warunki przystąpienia do „Zrzeszenia zdrojowego“, zawiązanego w listopadzie r. z. w Krynicy — donosimy: iż wystarczy ku temu wystać zgłoszenie pisemne pod adresem: „*Tow. Zaliczkowe Krynica*“ o jedną czy więcej akcji (każda po 20 koron).

Prawa i przywileje akcjonariuszów określa osobny akt założenia wydawnictwa „Naszych Zdrojów“ jako organu „Zrzeszenia“; aktu tego odbitkę interesowanym na żądanie wysyłamy wraz z blankietem deklaracyjnym.

Udziały przywiązane są do realności lub przedsiębiorstwa udziałowcy, który prawa swe mocen jest przekazać swemu prawnobycy w miejscu jego zamieszkania.

Ku uczczeniu półwiekowej pracy.

Jubileuszowe złote gody ze zdrojownictwem polskim święcił w Warszawie w dniu 28 z. m. wielce zasłużony lekarz-obywatel, Dr. Henryk Dobrzycki.

Półwiekową nieznużoną pracą jubilata na zagonie zdrojownictwa polskiego czy to w umiłowanej przez się stacji klimatycznej w Sławucie na Wołyniu, czy to na polu naukowem balneologii polskiej, czy w towarzystwach lekarskich, higienicznych i ściśle balneologicznych, w charakterze najgorliwszego zawsze ich członka i prezesa warsz. sekcji balneologicznej, a także zjazdów i kongresów lekarskich — wydała plon obfity i bogaty.

Porównaćby go można w pewnym stopniu z jubileuszowym swego czasu na innej dziedzinie zdobytym plonem ś. p. Kraszewskiego.

Jak ten ostatni, nauczywszy polski ogół czytać po polsku, wytrącił mu z rąk lekturę obcą, zagraniczną a natomstast przywrócił cześć piśmiennictwu polskiemu i pokochać je nauczył — tak samo Dobrzycki, pierwszy po Dietlu, zapoznał ogół polski ze zdrojowiskami rodzimymi, zbliżył go do nich, sprzęgnął licznymi węzłami czy to miłości ziemi rodzinnej, czy poczucia obywatelskiego, czy konieczności samoobrony bogactw naszych narodowych przed zabójczą konkurencją zagranicy, czy wreszcie węzłem nasilniejszej racji wykazania pierwszorzędnym własności leczniczych zdrojowisk polskich, które porównawczo zestawiał w rozpowszechnionych

wszędzie tabelach, o wymownej sile jakby dziesięciu przykazań zdrojownictwa polskiego.

To też złotymi głosikami uznania i wdzięczności całego społeczeństwa jakoteż świata lekarskiego polskiego zapisze w swych księgach historia naszego zdrojownictwa czcigodne imię Henryka Dobrzyckiego, a wyraz hołdu, złożony Jubilatowi staraniem komitetu obywatelskiego w salach warsz. Stowarzyszenia lekarzy polskich, ma znaczenie plebiscytu całej Polski jako dla najbardziej zasłużonego jej obywatela.

W pracy i walce o dobro kraju posługiwał się Jubilat wobec swoich argumentami nauki, rozumu i serca, zaś wobec obcych lub nieprzyjaciół używał ich własnej broni, w ich języku przemawiając do nich z wyniosłej swej obronnej strażnicy zdrojownictwa polskiego.

Cześć mu w zamian i wdzięczność niespożyta przypada w udziale za tę wielką pracę i zasługę, której wynikami niech krzepi najdłuższe lata swój wielki umysł i serce.

Szczęśliwi się czujemy, wiążąc z tą uroczystością jubileuszową nowe zamierzenie dla rozwoju i podniesienia zdrojowisk polskich, którego poniżej zamieszczona odezwa tak wymownym jest wyrazem i przejawem w duchu półwiekowej działalności Jubilata.

Oby myśl Jego zacna była zawsze zespolona z naszą działalnością tak jak i sama rocznica złotych Jego godów ze zdrojownictwem polskim zesłała się z nowem dla jego rozwoju naszym przedsięwzięciu.

REDAKCJA.

ODEZWA

Komisji przemysłowo-lekarskiej Towarzystwa lekarskiego lwowskiego do wszystkich Szan. PT. Zarządów zdrojowisk i uzdrowisk krajowych, Wnych P. T. Lekarzy zdrojowych i lekarzy, wykonujących praktykę tamże, jako też do Wnych PT. właścicieli prywatnych zakładów leczniczych, hoteli, will i zakładów przemysłowych po zdrojowiskach i uzdrowiskach krajowych.

Komisja przemysłowo-lekarska Towarzystwa lekarskiego lwowskiego powzięła na posiedzeniu z d. 9 maja b. r. uchwałę, ażeby w drugiej połowie października b. r. zwołać do Lwowa Zjazd wszystkich czynników interesowanych w rozwoju naszych zdrojowisk i uzdrowisk, celem naradzenia się nad sposobem podjęcia ogólnej, wspólnej akcji ku ich podniesieniu.

Podstawę do powzięcia tej uchwały tworzył referat Dra Juliusza Bandrowskiego, redaktora czasopisma „Nasze Zdroje“, wygłoszony na posiedzeniu wspomnianej Komisji w dniu 2 maja b. r., a która w krótkim streszczeniu objęta jest ogłoszonym poniżej protokołem z posiedzenia tejże Komisji.

Na tej podstawie ma podpisany zaszczyt upraszać Wszystkich, którym rozwój naszych zdrojowisk i uzdrowisk leży na sercu, jakoteż wszystkie czynniki w tej sprawie bliżej interesowane, by zechciały w ciągu bieżącego sezonu kąpielowego zbierać dane i spostrzeżenia według wskazówek we wspomnianym referacie podniesionych i w ten sposób przygotować odpowiedni materiał dla obrad i uchwał projektowanego Zjazdu, którym przewodnictwo jego postara się zapewnić wykonanie.

Bliższy termin Zjazdu zostanie w swoim czasie stosownie ogłoszony z przeświadczeniem, iż na Zjeździe tym nie zabraknie nikogo z interesowanych w lepszej przyszłości zdrojowisk krajowych, a tem samem i własnej, z niemi związanej.

Lwów, dnia 23 maja 1910.

Przewodniczący Komisji przemysłowo-lekarskiej
Towarzystwa lekarskiego lwowskiego

Dr. Kalikst Krzyżanowski,
Lwów — Namiestnictwo.

Za zezwoleniem c. k. Dyrekcji kolejowych „NASZE ZDROJE“ znajdują się we wszystkich pociągach państwowych kolei żelaznychan przestrzeni od Szczakowoy i Czerniowiec aż do Wiednia (Dworzec północny).

Komisja przemysłowo-lekarska Tow. lek. lwow.

Posiedzenie z dnia 2. maja 1910.

Przewodniczący: Dr. Krzyżanowski. Obecni: Dr. Bandrowski jako gość. Dr. Mikołajski, Dr. Müller, Dr. Pranschil, Dr. Szumowski.

1) Odczytanie sprawozdania z posiedzenia odbytego dnia 11. kwietnia 1910 przyjęto bez uwagi do wiadomości.

2) Przewodniczący zawiadamia, że dalszym punktem jego programu działania było zozwinięcie akcji w kierunku ochrony i podniesienia naszych zdrojowisk.

To też korzystając z obecności we Lwowie redaktora czasopisma »Nasze Źdroje«, Dra Bandrowskiego, uprosił go, o wygłoszenie na jednym z posiedzeń referatu, omawiającego kierunek, w jakimby komisja przemysłowo-lekarska powinna dążyć, by przyjść z pomocą naszym zdrojowiskom.

Witając Dra Bandrowskiego i dziękując mu za gotowość, z jaką zaproszeniu temu pospieszył uczynić zadość, udziela przewodniczący głosu Dr. Bandrowskiemu.

W obszernych, na rzeczowych danych, ilustrowanych przykładami, jakoteż na obliczeniach Dra Kmietowicza opartym wywodzie dochodzi sprawozdawca do wniosku, że Źdroje nasze krajowe przedstawiają ogromny kapitał komercyjny, gdyż około 50 milionów wynoszący. Pod względem bogactwa leczniczego górują one nad wieloma zdrojowiskami światowemi, a co najmniej im dorównują. Rozwijające się w ostatnich czasach tak znacznie zdrojowiska Królestwa Polskiego nie mogą iść nawet w porównanie pod względem różnorodności bogactwa przyrodzonego i wartości leczniczej ze zdrojami naszymi. Mimo to daje się w zdrojowiskach Królestwa Polskiego spostrzegać gwałtowny postęp dzięki sile przemysłowej kraju — podczas gdy zdrojowiska nasze robią wrażenie, jakby w nich akcja została zatrzymana w biegu. Najlepiej ilustruje ten niestosunek rozwój Druskienik w ostatnich latach. Z frekwencji bowiem 6600 osób wzmogła się ona po stwierdzeniu radjoczynności źródeł Druskienickich w latach ostatnich do 13000 osób, W roku 1909 wybudowano tam 26, w roku bieżącym 36 nowych will, a dywidenda wynosiła za rok ostatni 12 prct. Należałoby więc i u nas rozwinąć akcję w kierunku uprzemysłowienia naszych zdrojowisk, która może zdziałać wiele. Akcja ta powinna być prowadzona w dwojakim kierunku: 1) naukowym, 2) ekonomiczno-gospodarczym.

W naukowym kierunku należałoby przede wszystkim: 1) wzbogacić piśmiennictwo naszych zdrojów, które jest obecnie bardzo ubogie. W piśmiennictwie światowym nie znajduje się nigdzie najmniejszej wzmianki o bogactwie naturalnem naszych zdrojów, co zdradza ogólną apatyę i brak przedsiębiorczości; 2) postarać się o dokładne rozbiory chemiczno-fizykalne wód naszych leczniczych i to sporządzone według normalnego typu, uchwalonego przez ostatni kongres balneologiczny w Paryżu; 3) wpłynąć na rząd, by zaprowadził przymusową statystykę zdrojowisk i to obejmującą osobno zdrowych, osobno chorych, z podaniem chorób, na które się leczyli. Jest to rzecz dla rozwoju zdrojowisk bardzo ważna i zagranicą bywa ściśle przestrzegana, podczas gdy u nas nie zwraca się na nią zupełnie uwagi; 4) pobudzić naukowy kierunek balneologiczny, zając lekarzy zdrojowych pracami w klinikach lub dać im do dyspozycji pracownie balneolog., jak się to dzieje w Niemczech.

W kierunku ekonomiczno-gospodarczym spostrzega się: 1) niedostateczną propagandę naszych zdrojowisk. Z nią w parze idąca reklama zagranicznych zdrojowisk jest ogromną i prowadzi za sobą do nas wzrastający z każdym rokiem, zatrważający import wód mineralnych i przetworów zagranicznych szukając różnych dróg, nawet przez naszych lekarzy, przez co wzrasta ich eksterminacyjna konkurencja dla zdrojów naszych. U nas ograniczają się właściciele zdrojowisk na szablonowych ogłoszeniach w dziennikach, nie mających żadnego praktycznego znaczenia; 2) zdrojowiska nasze są w rękach właścicieli nie fachowych, nie rozumiejących często własnego interesu i nie liczących się z tem, że zdrojowisko może wówczas się rozwijać, gdy stanie na zasadach nauki i zastosuje się do wyników praktyki zdrojów zagranicznych. Nie znając zaś najistotniejszych wskazań dla rozwoju zdrojowisk, nie mogą też właściciele ich starać się skutecznie o pomoc dla nich, czy to ze strony rządu, czy kraju, gdyż nie wiedzą dobrze czego, od kogo i jakim kierunkiem żądać mogą.

Na tej podstawie dochodzi prelegent do wniosku, że zdrojowiska nasze nie mogą pozostać nadal bez pomocy moralnej i materialnej społeczeństwa, jeśli nie mają się w swym postę-

pie cofać zamiast kroczyć naprzód. Ażeby jednak to się mogło stać, trzeba poznać ich niedomagania i niedostatki i przyjść im naprzeciw z gotowym już programem. Tego dotychczas jednak nikt nie czynił nikt się tą sprawą w ten sposób nie zajął.

Interesy zdrojowisk trzeba podzielić na 2 kategorie, a mianowicie na ruch sezonowy i na obrót wytwórczy wód i przetworów zdrojowych. W obu tych kierunkach bardzo są wielkie niedomagania naszych zdrojowisk w porównaniu z zagranicą. Ażeby temu zapobiedz należy:

1) powierzyć zarządy zdrojowisk w ręce fachowe;

2) zająć się ujęciem źródeł i ich zabezpieczeniem;

3) spotęgować ilość i jakość wód przez głębokie wiercenia. W tym celu szukać wyszkolonego wiertacza i specjalistę do kaptazu źródeł;

4) dopuścić do głosu zarządców zdrojowisk, którzy znają dobrze ich niedomagania, nie śmiają jednak występować z niemi publicznie ze względu na swój stosunek służbowy do właścicieli;

5) poddawać zarządom myśli praktyczne w kierunku wzbogacenia lecznictwa zdrojowisk przez prowadzenie rozmaitych urządzeń fizyko-terapeutycznych.

6) dążyć do zakładania sanatorjów i przedłużenia na tej drodze dzisiejszych nader krótkich sezonów. W ten sposób zapobiegnie się dzisiejszej drożyznie, mającej swą przyczynę główną w niestosunkowości krótkiego sezonu do wysokości wkładów w przedsiębiorstwa i opłacanych z nich przez właścicieli will podatków.

7) ustanowić stałą poradę prawną i podatkową dla zdrojowisk;

8) przetwarzać prywatne zdrojowiska w Towarzystwa akcyjne, które mogą łatwo od rządu uzyskać pomoc finansową;

9) dążyć do ochrony zdrowotności zdrojowisk przez stosowne ustawy. Dzisiejsze bowiem stosunki odstręczają właścicieli zdrojowisk od inwestycji.

10) dążyć by komisarze zdrojowi wypełniali swe obowiązki wydatniej niż dotąd;

11) postarać się o lepsze środki komunikacyjne. W tym celu powinna się zdrojowiska łączyć do wspólnej akcji, gdyż tylko zbiorowemi siłami można będzie uzyskać polepszenie dzisiejszych opłakanych w tym kierunku stosunków;

12) propagować nasze zdrojowiska i uzdrowiska za pomocą stosownych wydawnictw, reklam, korespondencji, wystaw stałych i objazdowych po kraju, Królestwie i Litwie, rozpowszechnianie i rozrzucanie broszur, przygodne wykłady i obrazy świetlne;

13) zaprowadzać sezony zimowe drogą sportów zimowych, które niezmiernie przyczyniają się za granicą do przedłużenia sezonów, jakoteż podnieść turystykę, uprzystępnic Galię wschodnią Królestwu, postarać się w lecie o pociągi spacerowe w niedziele i święta do zdrojowisk i t. p.

14) postarać się o zakładanie sanatorjów wojskowych w naszych zdrojowiskach, które przyczynią się w znacznej mierze do wzmożenia frekwencji;

15) zająć się sprawą uzdrowotnienia ludu w zdrojowiskach;

16) starać się o subwencje kraju;

17) starać się o wysyłanie za granicę zarządców zdrojowisk, lekarzy, właścicieli hoteli, właścicieli will i t. p.;

18) starać się o stałą krajową inspekcję zdrojowisk;

19) dążyć do podniesienia wytwórczości zdrojowisk i ochronić tą wytwórczość od konkurencji zagranicznej;

Zdaniem Dra Bandrowskiego należałoby oba te kierunki akcji dla zdrojowisk, celem zapewnienia im energii i skuteczności, rozdzielić i kierunek naukowy powierzyć krakowskiemu Towarzystwu balneologicznemu, które powinno się zająć utworzeniem katedr balneologicznych i laboratorjów po zdrojowiskach, a również nie świecić nieobecnością tam, gdzie się radzi o sprawach balneologii. Dla zastąpienia zaś interesów zdrojowisk w kierunku ekonomiczno-gospodarczym powinno się stworzyć we Lwowie „Związek ekonomiczny zdrojowisk“, któryby się zajął podniesieniem ich ekonomicznym.

Po dyskusji, w której zabierali głos Dr. Krzyżanowski, Dr. Mikołajski, Dr. Bandrowski i Dr. Szumowski uchwalono jednogłośnie na wniosek Dra Krzyżanowskiego, aby na podstawie referatu Dra Bandrowskiego wystosować pismo do krakowskiego Towarzystwa balneologicznego i podać mu inicjatywę w sprawie podjęcia akcji w kierunku naukowym dla podniesienia naszych zdrojowisk, a zarazem wydać odezwę do wszystkich zdrojowisk i uzdrowisk z zachętą do zrzeszenia się w kierunku ekonomiczno-gospodarczym.

Z sezonu w Krynicy.

Drugi tydzień sezonu rozpoczęliśmy równie wzniosłym jak łączącym nas w jedną myśl narodową obchodem uroczystej koronacji cudami słynącego obrazu Matki Boskiej Częstochowskiej.

Po majowym nabożeństwie w dniu 22 z. m. udano się pochodem przed statwę Najśw. Panny w parku zdrojowym, gdzie pod przewodem księdza proboszcza Jasiaka odmówiono modły i odśpiewano pieśni nabożne wśród wieczornego już oświetlenia.

Wspaniale również, bo przy odgłosie muzyki i strzałów moździerzowych, wypadł obchód Bożego Ciała.

W uroczystości tej brali już udział i liczni kuracjusze których pierwsza, przez Zarząd wydana, urzędowa lista wykazała do d. 20 maja w liczbie 299 osób. Zapowiedź ta, dobra w porównaniu z rokiem ubiegłym, inauguruje działalność sezonową następcy p. Grabowskiego na niełatwym i wielce odpowiedzialnym stanowisku zarządcy zakładu.

Przeznaczony na ten posterunek w jesieni roku ub. koncepista c. k. namiestnictwa p. Stanisław Dunin Brzeziński, rozejrział się dobrze w swem zadaniu w półrocznym okresie przygotowawczym do sezonu; to też otwarcie tegoż odbyło się w oznaczonym terminie bez żadnych opóźnień ni trudności, dając obraz rządnie i porządnie wykończonych robót, przeistoczeń czy odświeżeń tego nawet, co dawno już dopomina się o zasłużony stan spoczynku.

W zamian za to nie zbrakło też p. Brzezińskiemu doradźnego zdrowiu uznania i poparcia jego usiłowań ze strony Komisji zdrojowej, której członkowie obrali go przez aklamację na zastępcę

przewodniczącego. Zaszczyc ten, czkolwiek połączony z nową odpowiedzialnością, będzie — wierzymy w to z ufnością — nowym tylko bodźcem do dalszej pracy, której najlepszych wyników szczerze życzymy.

Na Krynicy bowiem patrzy cały nasz ogół, jak na najdroższą perłę w bogatym diademie polskich zdrojowisk nie bez łatwo zrozumiałej obawy o najłżejsze jej blasku przyćmienie, o najmniejsze uszczuplenie jej przyrodzonej

mocy leczniczej, świadomy i wielkiej tego koronnego klejnotu wartości i pilnej potrzeby należytej jego oprawy, jako rodzimego źródła, od wieku przeszło wzmacniającego tętno narodu...

Tem też tłumaczy się ta wielka troska ogółu o Krynicy i dalszy jej, szybszy i pełniejszy, niż dotąd, rozwój i stąd też w pierwszym rzędzie zwraca się uwaga powszechna na bezpośredniego jej wódcę w osobie każdorazowego zarządcy, jako przedstawiciela nietylko siły wykonawczej ale i inicjatywy twórczej.

Czas nie stoi, wymagania ogółu rosną, a eksterminacyjna konkurencja badań, nawet mniej wartościowych, przelicytowała Krynicy dawno wobec nowoczesnych wskazań nauki lekarskiej, wymogów kultury i postępu.

Ten ostatni ściele rażno swą żelazną drogę, pragnąc zbliżyć Krynicy do światowego wzięcia. Z tej drogi postępu cofnąć się dziś nie można; stawia on bowiem na zdobytym terenie trwałe już warownie w budynkach stacyjnych i magazynach, z dniem każdym bliższych wykończenia. Zapowiedziana na d. 15 b. m. rozprawa konkurencyjna o drogę dojazdową od dworca, upora się z ostatnią już przeszkodą partykularną dla wcielenia zdrojowiska w sieć połączeń światowych. Od tej też chwili rosną obowiązki Krynicy tak wobec ogółu i siebie samej, której „*magnam partem*“ stanowi właśnie zarząd z ramienia c. k. rządu jako odpowiedzialnego wódcę ustanowiony.

Ze i współpraca gminy będzie w tem dążeniu wydatną, zbyteczna dodawać, a ubolewać tylko należy, iż dotychczas zwleka się sankcją dla uchwały sejmowej, dotycząca usamowolnienia powołanej ku temu gminy „Krynica-Zdrój“.

W zakresie swym dotychczasowym przystąpiła ona świeżo do realizacji niezbędnego postulatu budowy domu przedpogrzebowego, co usunie nareszcie przykre nieraz kolizje dawniejsze między dotkniętymi zrządzeniem losu kuracjuszami a właścicielami will.

Ze wszech miar uznania godna troska o stan zdrowotny Krynicy znalazła swój wyraz w powołaniu Komisji sanitarno-policyjnej do szczegółowego przeglądu zdrojowiska, odbytego w dniach 23 i 24 bm. pod przewodnictwem radcy namiestnictwa i starosty z Nowego Sącza, p. Strzelbickiego. Brali w niej udział pp.: starszy lekarz powiatowy, Dr. Filewicz, sekretarz Rady pow. p. Kubak, burmistrz p. Dembiński, naczelnik straży ogniowej, p. Litwora i lekarz gminny, p. Dr. Kmiotowicz. Szczegółowo badano wszystkie mieszkania i zakłady spożywcze, przyczem sam przewodniczący, radca Strzelbicki nie szczędził „pańskiego oka“, mającego w tym wypadku

wbrew przysłowiu przeszkodzić „tuczeniu konia“, nieporządków i zaniedbań.

Wśród gości nie brak już osób z Królestwa a nawet z odległych gubernij Rosji przybyłych. Krzepią ich wody najszych źródeł, odradza powietrze przeczyste gór rodzimych, dźwięki mowy i pieśni ojczystej, których nie szczędzi jubilat-dyrektor orkiestry zdrojowej, p. St. Wroński już od dnia 25 b. m.

Pierwszy ten wyraz wrażeń artystycznych jest zapowiedzią dalszych z rozwo-

jem sezonu. I tak w czerwcu ma przybyć na kiika przedstawień „Momus“ warszawski, niezawisłe od innego zespołu artystycznego, który ma dać szereg wieczorów, charakteryzujących życie towarzyskie i społeczne głównych miast Polski.

Jak słychać, ma również być założona sezonowa filja księgarni Powszechnej ze Lwowa p. Chmielewskiego, z zapasem najpoczytniejszych i najnowszych powieści itp. wydań, ku wygodzie tych gości, którzy — nie bez racji ze względu na higienę — unikają wypożyczalni, a chcą mieć czyste, nie używane książki.

Wszystkie te zapowiedzi krzepi wspaniała pogoda z wiosennym blaskiem słonecznym,



Stanisław Dunin Brzeziński
c. k. zarządca zdrojowy w Krynicy.



C. k. Zakład hydropatyczny w Krynicy.

RADCA CES. DR. ARTUR LOEBEL
lek. zakt. w Dornie-Wartze.

Wzorowe dobywanie i przyrządzenie borowiny.

przepływa woda z południowych stoków górskich. Borowina ta używana od roku 1896 wykazuje podług analizy Prof. dra Ludwiga: 11,6 części wody, 7,5 części ciał wyciągowych, 78,8 części ciał organicznych a 2,2 części mineralnych.

Przedtem uzyskiwaliśmy borowinę z pokładów położonych nad Bystrycą, które jednak według analizy Prof. Pribrama zawierały 81-544 części ciał nierozpuszczalnych i dlatego musiały być odpowiednio wzmocnione mineralnemi doprawianiem. Sposób taki przyrządzenia borowiny uznał Prof. Ludwig jako nieodpowiedni i wykazał w sprawozdaniu do Ministerstwa rolnictwa, że właśnie wszelkie ciała wyciągowe balsamiczne i żywiczne głównie w drobnej borowiny stanowią, jako znakomite środki lecznicze balneologiczne, które w swój specyficzny sposób skórę podrażniają, co też Prof. Liebreich na XIX zjeździe balneologicznym niemieckiego Towarzystwa balneologicznego potwierdził.



Dorna. Młyn borowinowy.

wości do minimum aż do czasu, kiedy nauka i doświadczenie dostarczą w precyzyjnych instrumentach pożądanego sprawdzianu.

Procedury te zaczynają się od przysposobienia w właściwy sposób pól borowinowych. Przeprowadza się bardzo skrupulatnie wyschnięcie borowiny potem miele się ją do następnego dokładnego wymieszania i ogrzania, gdyż tylko miłą borowinę da się jednako ogrzać. To też nie wydaje się borowiny gęstszej lub rzadszej tylko zawsze o jednej konsystencji.

Obecnie prawie we wszystkich miejscach kapielowych, w których borowinę używają, naśladuje się sposób franzensbadzki. Polega on na tem, że w jesieni kopie się borowinę i pozostawia ją na lasach wolno na powietrzu leżącą, ażeby przyspieszyć proces wietrzenia. W ten jednak sposób wystawia się borowinę na wszystkie zmiany atmosferyczne, gdyż nie tylko na działanie powietrza, ale na deszcz, śnieg i mróz, to też nierazko się zdarza, że jeszcze w czerwcu taka borowina jest wewnątrz zamrzniętą i w takim stanie staje się do kadzi, w których się podgrzewanie odbywa, a z tych narecznie do wanień, w których jakkolwiek się ją jeszcze raz podgrzewa, dostaje się ona często w zamrznętych grzałkach kuracuzkowi.

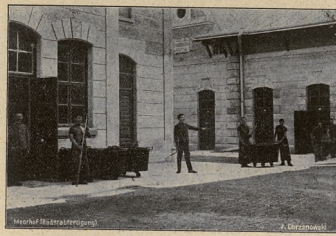
Naturalnie, że taka borowina nieodpowiada wymogom, gdyż z jednej strony nie da się we wszystkich warstwach jednakowo ogrzać, a powtórnie taka zamrznęta bryła borowiny nieodda całej zawartości chemicznych składników wodzie kapielowej.

W Dornie używa się specjalnej metody już do samego wydobycia borowiny, poleconej przez radcę górniczego Krasuckiego, a polegającej na tem, że całe pole borowinowe jest podzielone na małe kwadraciki jak szachownica i tak się je kopie. Przez to powstają całe filary borowiny, pomiędzy którymi część wykopana tworzy niejako przejścia (kanaliki), w których woda i powietrze dokładnie się z borowiną styka, co znacznie potęguje i przyspiesza proces chemicznego przeobrażenia.

Wykopanką między filarami borowinę przerabia się w ten sposób, że podkłada się ją najpierw, jeszcze podczas lata, działaniu słonecznych promieni i ciepłemu powietrzu, przez co włoskowata borowina bardzo się potęguje. W jesieni zwozi się ją wózkami ręcznymi po szynach do szop drewnianych dwupiętrowych i rozściela w warstwach grubości 30—50 cm.

Przez zimę pozostaje borowina w tych przewiezionych szopach dla wyrownienia, przyciem się ją w pewnych odstępach czasu celem rozpułchnienia łopatomi przewraca. Tak przysposobiona borowina idzie do młyna, gdzie się ją miele i przez sito sieje. Przy tej jednak operacji przechodzi tylko 20% borowiny przez sito, reszta zaś 80% grubszych części powraca znów do młyna, na ten cel specjalnie urządzonego. Młyn ten posiada maszynę walcową przeznaczoną do miśnięcia niemieliwyczych części oraz samoczynne sito do siania. Od siana borowina przechodzi przez rodzaj pyłta i dopiero z tego wysiewa się do konew odbiorczych. Pozostałe części, niedające się przesiać przez ten pytel, używa się do opalania lokomobilii, którą się ten młyn pędzi.

Z powyższego wynika, że młyn borowinowy pomysłu radcy Krasuckiego jest



Dorna. Dzielniczkę składową na borowinę. Oddział „Kapieli”.

bardzo skomplikowaną maszyną, gdyż poddaje borowinę potrójnej operacji rozdrabniającej. Najpierw miele się ją z grubszą i odsiewa ręcznie, potem przechodzi ona drugi raz pod wałce, które ją do reszty miążdzą, tak że właśnie korzenie, gałęzie itp. organiczne nierozłożone jeszcze części a zawierające najwięcej ciał wyciągowych, ulegają prawie zupełnie zmiażdżeniu, tak że przez samoczynne sito już tylko jako drobny miał przez odpowiedni przewód do rodzaju pyłta się dostaje, zkad jako już bardzo subtelny proszek przepływa w siebie do odpowiednich kosów.

Manipulacja ta przyspiesza netylko proces chemicznego rozkładu borowiny, ale podwyższa ogromnie jej zdolność pęcznienia a tem samem i rozpuszczalności.

Przez spotęgowanie włoskowatości zmienia się też bardzo korzystnie i stosunek przewodu ciepła pojedynczych ciałek borowiny, gdyż przez to łatwiej wchłania ona potrzebną ilość gorącej wody lub pary (stosownie do tego czym ogrzewana była), dla swego ogrzania. Borowinę tak przyrządzoną nie pozostawia się swemu losowi ale suszy się ją jeszcze przed uyciem do kapieli. Subtelny ten proszek znosi się do tak zwanej „kuchni borowinowej”, położonej tuż przy kotłowni i hali maszynowej, gdzie z powodu bliskości kotłów panuje bardzo wysoka temperatura. Zjad dopiero przez odpowiednio wielki lejek sypie się tak już gotową borowinę, do kadzi, celem jej zarobienia na gęstą masę z odpowiednią ilością wody, do której celem lepszego napełnienia dopuszcza się potrochę pary.

W kadziach tych miesza się tę borowinę odpowiednimi mieszadłami poruszającymi machiną parową o sile 6 koni tak długo, aż ma odpowiednią resp. jednostajną gęstość i temperaturę. U spodu kadzi zamocni się otwór lekko wamykany na kurek. Pod ten otwór podsuwa się tedy wannę, borowina napływa do niej i zapośredniczone przez nią podgrzewa się ją gorącą wodą i parą do temperatury przez lekarza zaleconej. Służba przy borowinie podlega wyłącznie tylko lekarzowi zakładowemu, ten ją przyjmuje, oddala i wyszkała, gdyż na nim ciąży cała odpowiedzialność wobec publiczności i zarządu za odpowiednią jakość i dobroć borowiny. Dlatego przyjmuję do pracy przy borowinie tylko taką służbę, która już dłuższy czas jako kapielowia używana była i przez długą praktykę, przez prosty zmysł dotyku, tak sobie czucie wyrobiła, że już ręką temperaturę w przybliżeniu oznaczyć potrafi i termometru dla kontroli samego siebie tylko używa. Ażeby służba swoją czynność skrupulatnie spełniała, nieprzeciąża się jej pracą, by przez zmęczenie nie traciła tego subtelnego zucia, z drugiej zaś strony są specjalni dozory, którzy tę czynność służby skrupulatnie kontrolują.

Ażeby publiczność każdej chwili mogła się przekonać, że kapiel borowinową zawsze świeżo się przyrządza, urządzono tuż przy dziedzińcu borowinowym basen betonowy o pochylem dnie, do którego używaną borowinę wypuszcza się z wanień, skąd ona potem do rzeki Dorny odchodzi. Żeby borowina w basenie niepozostawała i tegoż niezanieczyszczala urządzono wodociąg z potoka Pareul Buleilow, który przez ten basen przepływa a to w ilości 1500

hektolitrow na dobę, tak, że ją zaraz zupełnie splukuje. Przez to zapobiegło się niepotrzebnemu nagromadzeniu się borowiny w basenie, a zarazem osiągnięto nadzwyczajną czystość tak, że nawet w pełnym sezonie goście cały ten proceder zawsze oglądać mogą, gdyż nigdy i nigdzie żadnego brudu ani zanieczyszczenia używaną borowiną niezobaczą, a zarazem przekonają się, że borowinę raz użytą po raz drugi się nie używa. Klucze się tu nie tylko nacisk na odpowiednie jej przygotowanie ale dba się również i o higienę. W tym celu wanny używane do kapieli borowinowych poddaje się przed napełnieniem działaniu gorącej pary tak, żeby one nieusłyżły za rozsładki pasytywne różnych chorób skóry.

Przez traktowanie borowiny w sposób powyżej opisany, osiąga się daleko większą jej siłę pęcznienia, a tem samem i wylugowanie staje się zupełniejsze i przez to podnosi się wartość fizykalnych i chemicznych własności kapieli borowinowych, osiąga się też jednako gęstość płynu borowinowego i pewną stałą temperaturę tak, że oba te czynniki nie są zawisłe od widmisk personalu służbowego, a tem samem otrzymuje się w kapieli borowinowej środek leczniczy o zawsze jednakowych właściwościach chemicznych, mechanicznych i technicznych.

Wzorowe przetwarzanie borowiny jest dla naszych drojowisk sprawą pierwszorzędną, jak się o tem przekonała delegacja objazdowa w kilku miejscach. Celem przeto wyświetlenia tej sprawy

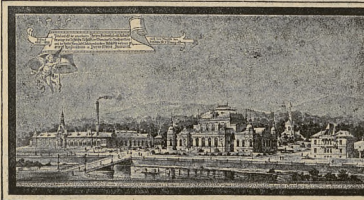


Dorna. Wypróżnianie wanień z borowiny do sadzawek.

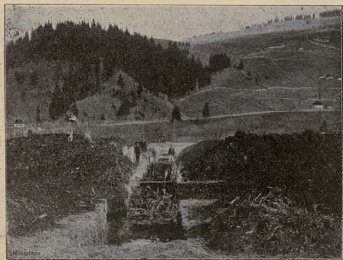
podajemy ten oryginalny opis procedurów przetworczych borowiny uprzejmie nam udzielony przez znanego w literaturze balneologicznej, autora wielu prac, radcę ces. Dra Artura Loebla, lekka zakładowego w Dornie Wartze, na Bukowinie Zakład ten postawiony w wysokim stopniu wymagał nauki i kultury zaprowadził u siebie przed laty kilka nowe urządzenia dla przetwarzania borowiny, które mogą być wzorem dla naszych drojowisk.

Ze drojowisk polskich, czy to w Galicji, czy w Królestwie Polskim, czy na Litwie, urządzeniami tak doskonałemi dla przetwarzania borowiny mało które pochwalisz się może. Jedyni jeszcze Ciechocinek zaprowadził od lat kilku mylniokowanie borowiny w specjalnie ku temu sprowadzonych z zagranicy przyrządach.

We wszystkich innych naszych drojowiskach pozostawiają procedury borowinowe dużo do pożądanego doskonałości. W niektórych, jak np. w Druskiénkach, zbudowano dopiero w jesieni z z szopę przewiewną składową dla borowiny. Nawęcej zaś do zyczenia pozostawiają praktykowane wszędzie sposoby usuwania zużytej borowiny



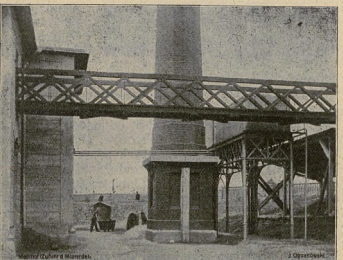
Dorna. Widok ogólny.



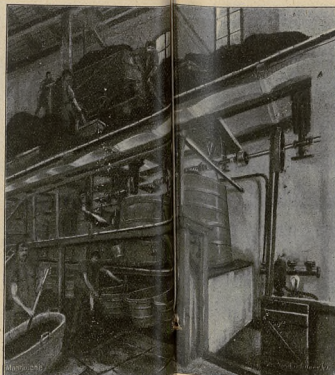
Dorna. Pola borowinowe

To też z rozpoczęciem eksploatacji powyższych pól borowinowych poświęcono szczególne starania przyrządzeniu borowiny, ile że zapatrywania pod tym względem się rządzią.

Z powodu że dla braku odpowiednich areometrów i termometrów ani gęstość ani też temperatura poszczególnych warstw borowiny w wannie ustalić się nie da i to poniekąd tylko od widzimisie służby zależy, z drugiej strony brak odpowiedniego dotychczas opracowania naukowego co do tego, ile i jakich składników chemicznych dobra borowina balneo-licznicza zawierać powinna, zale niustalona dotychczas precyzyjna gęstość kapieli borowinowej, nie woliła nas do zwrócenia najbaczniejszej uwagi na to, by przez odpowiednie procedury przed uyciem borowiny zmniejszyć te wadli-



Dorna. Dowóz borowiny na dziedzińcu składowy.



Dorna. Zwózka borowiny do szopy dwupiętrowej.

Przegląd zdrojowisk i uzdrowisk.

✂ **Akt otwarcia sezonu w polskich zdrojowiskach** rozpoczęły wszędzie, tradycyjnym już zwyczajem, uroczyste nabożeństwa w miejscowych kościołach, przy udziale zarządców, lekarzy, personelu administracyjnego, właścicieli will i zakładów, jakoteż służby kąpielowej. W niektórych zdrojowiskach — jak nam donoszą — nie brakło już i pierwszych kuracjuszków. W czasie nabożeństwa wygłoszone kazania lub nauki omawiały obowiązki względem przyjezdnej publiczności.

Tu i ówdzie nie obyło się też bez „inauguracyjnego“ śniadania, wydanego przez miejscowego restauratora „dla panów lekarzy“. Ten nieodpowiedni akt „captandae benevolentiae“ powinien już być dawno wyjść z użycia jako co najmniej bezcelowy, i do pewnego stopnia krępujący tyle ważną swobodę nadzoru lekarskiego nad restauracjami zdrojowemi. Bardziej wskazane byłyby inauguracyjne zebrania lekarzy towarzyskie, choćby i w restauracji, ale nie z inwytacji restauratora, a z własnego impulsu, mającego na celu pielęgnowanie łączności i koleżeństwa, przyczem na zebraniu takim mogłyby być poufnie omawiane sprawy zdrojowiska.

✂ **Objazd poglądowy zdrojowisk** objął w dalszym ciągu w grupie wschodnio-galicyskiej Delatyn, Morszyn i Pustomyty pod Lwowem. Szczególniej interesującym było zwiedzenie nowoutworzonego, zatem najmłodszego zdrojowiska solankowego w Delatynie, gdzie kosztem 150.000 koron wzniesiono piętrowy, murowany gmach łazienek w połączeniu z dwiema wiewalniami. W Nrze 7-ym podamy szczegółowy opis zakładu. Na razie ograniczamy się do ogólnej pochlebnej oceny, jaką wydał o zakładzie delegat red. Dr. Bandrowski po dokładnym zwiedzeniu go na miejscu przy udziale Dra Bogdańskiego i zasłużonego twórcy zakładu, burmistrza miasta p. Klemensa Atlasa. Prostuiemy przytem mylną wiadomość prasy, jakoby uroczystość poświęcenia i otwarcia zakładu miała się dopiero odbyć w d. 22. czerwca, ile że zaproszenie gminy opiewało na 22. maja i w tym też dniu odbyło się uroczyste poświęcenie i otwarcie nowego zakładu.

✂ **O dezynfekcji w Szczawnicy.** Dezynfekcja po chorych na gruźlicę wykonuje się w Szczawnicy następującym sposobem: Jednocześnie z wyjazdem chorego podpisuje lekarz ordynujący kartkę, czy dezynfekcja jest potrzebna, czy nie. Jeżeli lekarz oświadczy się za dezynfekcją, to wyszkolony dezynfektor robi ją bezzwłocznie aparatem formalinowym przy pomocy znanych pomiarów objętości pokoju. Tym sposobem w sezonie 1909 zrobiono przeszło 100 dezynfekcji zawsze na koszt komisji zdrojowej. W razie, jeżeli gość, wynajmując pokój, obawia się, że się w tym pokoju zarazi i pragnie przed wprowadzeniem się dezynfekcji, to wystarczy życzenie wyrazić lekarzowi zakładowemu, a ten natychmiast wydaje polecenie przeprowadzenia formalinowej dezynfekcji.

Po skończonym sezonie przeprowadza się dezynfekcję wszystkich mieszkań na mocy wydanego przed paru laty przez starostwo rozporządzenia ogólnego. Pościel odkaża się w aparacie parowym, wszystkie zaś pokoje muszą być obowiązkowo wybielone wapnem i gruntownie wyczyszczone. Ta dezynfekcja wszystkich mieszkań razem ze stwierdzonym

przez wielu badaczy faktem, że prątki gruźlicy nie mogą nawet w najlepszych dla siebie warunkach, żyć dłużej poza ustrojem, jak kilka miesięcy, to wszystko sprawia, że z początkiem nowego sezonu nie może być nawet mowy o niebezpieczeństwie zarażenia się w Szczawnicy gruźlicą. S.

✂ **W Truskawcu** zaczął się już ruch na dobre. Przybyło nam dotychczas 406 kuracjuszków, liczba to o tej porze u nas niebywała, choć to niczego nie dowodzi.

Nasz automobil, mniejszy na razie, kursuje doskonale. Codziennie bywa po 5 razy na dworcu w Drohobyczu i za każdym razem pełno osób przywozi. Pogoda u nas śliczna, choć było kilka dni dość chłodnych, a to przy braku pieców w łazienkach nie koniecznie przyjemne. Wysła już pierwsza lista gości wydawnictwa »Naszych Zdrojów«.

✂ **Liczba gości w zdrojowiskach** naszych dochodziła do 1 bm. przeważnie od 100 do 300 osób, przenosząc nawet tę cyfrę w Krynicy i Truskawcu a przewsztykiem w Druskienikach (402).

Zdrojowiska zagraniczne — oprócz Vöslau, Reinerz, Hofgastein, Warasdin, Teplitz dystansują nasze zaraz po starcie, wykazując w tym samym okresie: Hall 428 osób, Kudowa 541, Francensbad 548, Ems 646, Teplitz—Schönau 622, Elster 1046, Wildbad 1202, Nauheim 4362, Baden pod Wiedniem 5172, Karlsbad 8820.

Jak wykazują początkowe listy gości, nie brak w nich jak na zadatek licznych nazwiska polskich.

Wiadomości bieżące.

Połączonemi siłami. Śladem Truskawca i Lubienia powierzył również Zarząd zdrojowiska Rabki wydawnictwo sezonowej swej listy gości »Naszym Zdrojom« Za ten cenny dowód zaufania i poparcia naszych najlepszych intencji w duchu zjednoczenia się zdrojowisk wyrażamy na tem miejscu należne słowa serdecznej podziękii dla Szan. Zarządów Truskawca, Lubienia i Rabki.

Jubileusz prof. dr. Pareńskiego w Krakowie odbył się 1 b. m. w sali krakowskiego Tow. lekarskiego, w którym prócz wielkiej liczby lekarzy i obywateli, wzięła także udział deputacja Rady miejskiej z wiceprezydentem dr. Szarskim na czele. Pierwszy przemówił, podnosząc zasługi jubilata, prezes krakowskiego Tow. lekarskiego, radca dworu prof. dr. Wicherkiewicz. Prodiękan dr. Wachholz odczytał adres Wydziału lek. Uniw. Jagiellońskiego. Redaktor «Przeglądu Lekarskiego», prof. dr. Ciechanowski, wręczył dedykowany jubilatowi zeszyt «Przeglądu Lekarskiego», zawierający szereg rozpraw z zakresu medycyny wewnętrznej, opracowanych na oddziale prof. dr. Wiczowskiego we Lwowie i prof. dr. Wachholca w Krakowie, oraz inne prace. Przemawiali jeszcze dr. Schoengut imieniem Tow. lekarskiego, dr. Supiński imieniem uczniów jubilata, a dr. Zanietowski imieniem polskiego Tow. balneologicznego. Odczytano liczne depesze gratulacyjne. Wieczorem odbyła się na cześć jubilata wieczerza, podczas której wzniesiono szereg toastów.

Ostrożnie z uwalnianiem od taks zdrojowych. Nadużycia, jakich pod tym względem dopuszczają się majątniejsi nawet kuracjusze, legitymujący się świadectwami ubóstwa, miały niedawno przykry epilog dla pewnego milionera-żyda w Królestwie. Oto

z. r. wydostawszy za „łapówkę“ świadectwo ubóstwa, udał on się był do Karlsbadu w przebraniu odpowiadającym owemu świadectwu, na podstawie którego uzyskał na miejscu wszelkie, najdalej idące, zwolnienia i ulgi, a nawet korzystał z funduszu wsparcia dla ubogich przeznaczonego. Wrócił też nader zadowolony ze skutków tak taniego leczenia, gotowy oczywiście do powtórzenia go w r. b.

Tymczasem jakoś przed 3 miesiącami nadeszło z magistratu karlsbadzkiego do rabina w miejscu zamieszkania milionera, zapytanie o tegoż stosunki majątkowe z prośbą o szczerą odpowiedź z powodu podejrzenia, iż kuracjusz ten nadużył zaufania zarządu i w ten sposób sam korzystając z ulg ubogim przysługujących, skrzywdził tych ostatnich. Rabinat nie zawahał się odpowiedzieć szczerą prawdę, demaskując milionera i oświadczając ze swej strony gotowość ukarania go.

Tymczasem zamiast dalszej korespondencji, przysłał zarząd miejski Karlsbadu do miejscowej władzy miasteczka w Królestwie legalizowany rachunek na imię milionera, opiewający na 5000 rb. za 5-tygodniowe leczenie się w Karlsbadzie jako karę ze oszukańcze postępowanie. Bezzwłocznie też władze rosyjskie wyegzekwowały sumę 5000 rb. — a prócz tego nałożył rabin drugą karę od siebie, skazując milionera na zapłacenie drugich 5000 rb. na miejscowych ubogich żydów. Nie pomogły ni prośby, ni wykręty. Milioner zapłacił i tę drugą karę, tak, że 5-tygodniowa kuracja kosztowała go okragło 10000 rs.

W sprawie »Przewodnika po Galicyi« wydanego pod egidą Twa balneologicznego a pod redakcją Dra Pelczara mamy zaszczyt w odpowiedzi na liczne zapytania interesowanych donieść co następuje:

Na wniesione przez Komisję przemysłowo-lekarską lwowskiego Twa lek. przedstawienie z wnioskiem wycofania z obiegu całego nakładu »Przewodnika« lub też uzupełnienie go dodatkowym wydaniem, nadeszło od Wydziału Twa balneologicznego pisemne usprawiedliwienie z zarzutów, zwalające przede wszystkim winę braków na niechęć Zarządów zdrojowych w dostarczaniu materiałów (!) itp. nie wytrzymujące krytyki przy czyny, jakoteż mało zadosyć uczynienia dające przyrzeczenie uzupełnienia rażących braków w wydaniu »następnego« zeszytu Przewodnika w roku... 1911-ym (!).

Szczerze usprawiedliwił się z czynionych przez Komisję zarzutów rzekomy — jak się pokazuje — redaktor »Przewodnika« p. Dr. Pelczar, oświadczając, iż właściwym i jedynie odpowiedzialnym z ramienia Twa baln. wydawcą »Przewodnika« jest pan Rosner, który nie przedłożywszy Drowi Pelczarowi wcale ani rękopisów, ani materiału, ani składu »Przewodnika« do przejrzania,

Naturalna gorzka woda czeska

SZARATICA

Działa znakomicie nie tylko przy zatwardzeniach ale i przy septycznych katarach kiszki.

Broszury bezpłatnie wysyła

Zarząd Szaraticy

w Krzenowicach, na Morawach.

(1-20)

kontroli i ewen. uzupełnienia, wydał go zupełnie samowolnie nadużywając w ten sposób podpisu Dra Pelczara jako odpowiedzialnego za zupełnie mu nieznaną treść i układ »Przewodnika«.

Z bliska i z daleka.

Czesko-niemiecka walka toczy się, podobnie jak w polityce narodowej, także w dziedzinie zdrojowisk. Ostatnio ponieśli Czesi dwie straty. Oto po kilkuletnim zmaganiu się przeszło zdrojowisko czeskie „Margaretenbad” w ręce niemieckie, zaś Zdrojowisko „Podjebrad” w Czechach sprzedał dotychczasowy właściciel jego ks. Hohenlohe akcyjnemu Tow. niemieckiemu za 600000 koron.

Przeciw podatkowemu przeciążeniu hoteli wnieśli austrijscy hotelarze przedstawienie do rządu, zaznaczając, że przemysł hotelarski i ruch przyjezdnych nie rozwijają się w Austrii, jak długo ucisk podatkowy nie zostanie usunięty.

Ułatwienia cłowe w międzynarodowym ruchu podróżnych będą przedmiotem obrad, zwołanego na 8 września br. do Berna przez niemiecką radę związkową międzynarodowej konferencji dla ujednostajnienia praw przewozowych na kolejach. Czynności cłowe mają być na granicach uproszczone i skrócone. Tak samo ogólnie ustali się przepisy dotyczące zmiany obranej drogi okrężnej, a

wreszcie ujednostajnione zostaną normy dotyczące skombinowanych okrężnych biletów jazdy.

Zmniejszenie się frekwencji „ostsee-badów” szleswickich w ostatnich dwu latach, stwierdzono na ogólnym dorocznym zebraniu ich przedstawicieli, odbytem z. m. w Flensburgu.

Ordery kąpielowe. Pisma zdrojowe niemieckie wymieniają w każdym niemal Nrze długi poczet lekarzy zdrojowych, odznaczonych orderami, czy tytułami. Dotyczy to w ostatnim tygodniu lekarzy: w Badenie pod Wiedniem, w Franzensbadzie, w małym nawet Lipiku, nie mówiąc już o lekarzach w Niemczech, odznaczanych gęsto tytułami „ekscelencyj”, lub wyższymi nawet orderami. Te ordery kąpielowe, o które często starają się dla lekarzy sami właściciele zdrojowisk — to jeden z wielu środków reklamowych dla „badów” niemieckich wobec zjeżdżającej tam publiczności „zagranicznej”.

Wycieczkę naukową po zdrojowiskach urządza „Kasyno lekarzy budapeszteńskich” z końcem tego miesiąca, a to głównie dla zwiedzania zdrojowisk czeskich z Karlsbadem, Francensbadem i Marienbadem na czele.

Śniegi olbrzymie na Pilatusie uniemożliwiły postanowione na Zielone-Swięta otwarcie kolei.

Międzynarodowy II kongres dla przemysłu „zimno-lodowatego” obradować będzie w Wiedniu od 6—12 października b. r.

w 6 komisjach, gdzie również omawiane będą kwestje z zakresu medycyny.

Wolność praktyki lekarskiej uchwaliła rada kantonu Tessin w Szwajcarii dla lekarzy austrijskich, niemieckich, francuskich i włoskich, a tak samo dla chirurgów, dentyków, weterynarzy i aptekarzy. Dla swobodnego wykonywania praktyki obowiązani są oni li tylko przedłożyć dyplomy, uzyskane w dotyczących państwach.

Doroczny kongres przeciwgruźliczy, zwoływany z ramienia niemieckiego komitetu centralnego lekarzy, zaczyna swe dwudniowe obrady w d. 6 czerwca w Karlsruhe. Przy tej sposobności zwiedzą członkowie kongresu Baden-Baden, jakoteż wszystkie sanatoria dla chorób piersiowych w księstwie badeńskim.

Odmowa tytułu „zdrojowiska”, spotkała Radę m. Oldesloe w Szleswiku, z powodu braku warunków.

Sześć nowych połączeń samochodowych przybywa zdrojowiskom austrijskim, między temi na przestrzeni Gleichenberg—Felsbach.

Rosyjskie sanatorium w Davos stanie tam już niebawem; niedawno założono i poświęcono już kamień węgielny pod tę wielką budowę.

Związek czeskich zdrojowisk w Pradze postanowił zorganizować tamtejszy krajowy Związek dla zwiększenia ruchu przyjezdnych.

OD REDAKCJI: Rękopisy i wszelką korespondencję prosimy od 1-go czerwca zwracać do **Głównego Biura** »Naszych Zdrojów« w Krynicy »Pod Koroną«.

Biuro lwowskie (filjalne przez sezon) czynne jest **codziennie w godz. popołudniowych** w zakresie administracyjno-informacyjnym.

Treść Nru 6. „Naszych Zdrojów”:

1. Ku uczczeniu półwiekowej pracy. — 2. Odezwa komisji przem.-lekarskiej. — 3) Referat Dra Bandrowskiego w Komisji przem.-lek. Tow. lekarzy lwowskich. — 4. Z sezonu w Krynicy. — 5. Wzorowe dobywanie i przyrządzanie borowiny. R. c. Dr. Loebel. — 6. Przegląd zdrojowisk i uzdrowisk. — 7. Wiadomości bieżące. 8. Z bliska i z daleka. — (Wśród tekstu 9 ilustr.)

POD KIERUNKIEM LEKARSKIM

Dr. Juliusza Bandrowskiego

otwarty został w Krynicy
w willi pod Koroną

Nowy Zakład dentystyczny

prowadzony przy udziale konces.
Asystenta technika

p. Jana Jaśkiewicza

Ogłoszenia adresowe.

Dra EBERSA Pensjonat hydropatyczny w Krynicy (patrz ogłoszenie).

Dra TARNAWSKIEGO: Lecznica Hygieniczna w Kossowie (patrz ogłoszenie).

BIURO ARCHITEKTONICZNE dla budowlanych i żelazno-betonowych robót w zdrojowiskach (patrz ogłoszenie). (2-6)

B. asystent Kliniki chor. wewn. Un. Jag.

Dr. Kazimierz Flis

ordynuje w chorobach wewnętrznych
specjalnie żołądkowych i kiszkiowych

Kraków, ul. Szewska 27

Dr. STANISŁAW PRZYBYLSKI

b. Asystent klin. chirurg. i położn.-ginek. Uniw. Jagiell. w Krakowie — ordynuje podczas sezonu w Franzensbadzie **Palast-Hotel**, wejście od Kirchenstrasse. (2-16)

W Wiedniu

poleca się

ZAKŁAD DENTYSTYCZNO-TECHNICZNY
Dra Plessnera i Grabkovicza

IV. Plac Rainera Nr. 1.

HOTEL SANS-SOUCI, urządzony z największym komfortem, składający się z 32 pokoi, we Lwowie, ul. Szajnochy 5, (przecznica ul. Sykstuskiej i Kopernika), pod zarz. właściciela M. Danka. (5-10)

Dr. S. SKOWROŃSKI z Warsz. ord. w Połędze.

DOC. Dr. ANTONI GABRYSZEWSKI
lekarz zakładowy ordynuje w Iwoniczu.

SZYŃKI à la PRAGSKIE, Kiełbasy czysto wieprzowe wysyła na prowincję po cenach hurtownych **MICHAŁ WOJCIECHOWSKI**, Fabryka wędlin Lwów. Sklepy: Asnyka 2 i Krakowska 1. (5-10)

Grand-Hotel w Krakowie, najwygodniejszy, **pierwszorzędny**, nie drogi. W miejscu restauracja, cukiernia etc. (2-4)

Zakład wodolecznicy i Sanatorium Dra Kupczyka, specjaliści chorób nerwowych, w Krakowie, ul. Szewska, Tel. 695. (2-4)

Dr. GOLDBERG z Warszawy ordynuje przez lato w Druskienikach.

Dzieło Dra Józefa Bogdanika

p. t.:

Kult piękności i zdrowia

jest do nabycia we wszystkich księgarniach. (1-3)

Restauracja Olexego i Cukiernia

w Zakładzie górnym w **SZCZAWNICY** poleca we własnych willach z komfortem urządzonych **mieszkania z pensjonatem lub bez.** (1-4)

Dr. ST. KONWERSKI z Warszawy, lekarz zakładowy w **DRUSKIENIKACH**
Ordynuje tamże w sezonie w „Parku Zdrojowym”.

Dr. STEINSBERG ordynuje w Franzensbadzie „Villa Dr. Steinsberg”. (2-4)

Dr. ANDRZEJ KRYSIŃSKI z Warszawy, ordynować będzie jako lekarz zakł. w Połędze.

Mydła toaletowe **MALINOWSKIEGO** (patrz ogłoszenie). (2-2)

Dr. PRAGER ordynuje w Marjenbadzie.

Dr. E. OSIŃSKI z Warszawy ordynuje latem w **ESSENTUKI** na **KAUKAZIE**

Dr. MARJAN HERLINGER
ordynuje Villa „Ausonia” w Lovranie (k. Abazji).

DELATYN, zdrojowo-lolankowe, (Patrz ogł.)

SZCZAWNICA Zakład zdroj.-kąpiel. (Patrz ogł.)

Dr. TOKARSKI
dyr. zakł. ordynuje w Nałęczowie.

DOC. UNIW. Dr. SZUMOWSKI
lek. zakł. ordyn. przez lato w Szczawnicy.

Kto cierpi na reumatyzm, artrytyzm, skrofuły, nerwobole, choroby skórne i kobiece, niech jedzie tylko do **Niemirowa**. **Niemirów** najtańsze kąpiele siarczano-solno-alkaliczne. **Niemirów** cudne letnisko, (2000 mg. lasów szpil.) suche. Wszelkie wygody i przyjemności. Stacja kol. Jaworów lub Rawa Ruska. (5-8)

Dr. Kazimierz Gerus

lekarz zakładowy

ordynuje od 15-go maja

w Truskawcu

Willa Jadwinówka

(5-10)

Dr. M. WOLFHEIM z Warszawy, ordynuje w Nauheim (Reinhardstr. 1).

TRUSKAWIEC**Dr. Tadeusz Praschil**b asystent Uniwersytetu i sekundarjusz
I. kl. Szpit. powsz. we Lwowie
ord. jak w latach ubiegłych w Truskawcu
od 15 maja do 30 września
Plechówka Telefon Nr. 2.LEŻAKI składane, Meble ogrodowe, Kosze podró-
żne, Pudła na kapelusze i suknie damskie, Hygie-
niczne wózki dla dzieci
po cenach fabrycznych
sprzedajeA. KONIEWICZ
Lwów, ul. Batorego I. 12
Ilustr. cenniki franko.**ORDYNUJE PRZEZ ROK CAŁY****Dr. Franciszek Kmiotowicz**

W KRYNICY

TEL. Nr. 8

WILLA ŚWITEŻ.

Pracownia sukien damskich

wykonuje KOSTJUMY ANGIELSKIE

pod kierownictwem Antoniego Szczepańskiego,
absolwenta Akademii Drezdeńskiej, według naj-
nowszych żurnali „SZAROTKA“, Halicka 20.Dr. KOŁĄCZKOWSKI, Sanatorium i Pensjonat
„Marta“ w Szczawnicy, Zakład wodoleczniczy.
(patrz ogłoszenie).**Gazeta Narodowa**

wychodząc dopiero wieczorem, jest w możności zamieścić wiadomości o wszystkim, co stało się na świecie do godziny 5 po południu, tem samem więc swoim czytelnikom zamiejscowym, a więc bawiącym na letnich wyczasach, przynosi najwcześniej zupełny obraz całodziennych wydarzeń.

„Gazeta Narodowa“ zamieszcza stale dwa feljetyony powieściowe a trzeci okolicznościowy.

Prenumerata na „Gazetę Narodową“ wynosi z przesyłką poczt.: miesięcznie 2 K 50 h. :: kwartalnie 7 K 50 h. :: półrocznie 15 K.

Dla letników ustanawia się abonament i dwutygodniowy za 1 K 50 h.

Prenumeratorowie „Gazety Narodowej“ mogą po bardzo niższej cenie otrzymywać „Tygodnik mód i powieści“, jako też warszawski tygodnik „Ziarno“ z 12 tomikami rocznej premii.

Administracja „Gazety Narodowej“:

Lwów, Karola Ludwika 3, gmach Tow. Kr. ziemsk.

Sezon trwa od 23 go maja do 13 go września.
Najstarsze radjo - czynne zdrojowisko solankowe
istn. od r. 1789.**DRUSKIENIKI NA LITWIE (GUB. GRODZIENSKA)**Zakład zdrojowo-kąpielowy w wspaniałem położeniu nad Niemnem. Kąpiele solankowe, borowinowe, kwasowogłowe, elektryczne i inne. Zakład hydro-patyczny, sala gimnastyczna. Warunki klimatyczne i sanitarne wyjątkowo dobre. Zdrojowisko otoczone sosnowym borem, grunt i podłoże przepuszczalne. Miejscowość uroczą, rozrywek i wycieczek dużo, życie tanie. Ordynuje 32 lekarzy. Wskazania: skrofuły, reumatyzmy, niedokrwiłość, choroby kobiece, nerwowe, paraliże, podagra, cierpienia żołądka i kiszki, nieżyty dróg moczowych. Dojazd od st. kol. Warsz.-Petersb. Porzeczce 17 w. doskonalejszy. — Samochody, powozy, omnibusy, bryczki.
Prospekty na żądanie wysyła Biuro zdrojowiska:

DRUSKIENIKI (gub. Grodzieńska).

(6-15)

**Tow. prawnej ochrony podatników
w Krakowie, Rynek G. 43, Linia A-B.**

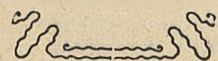
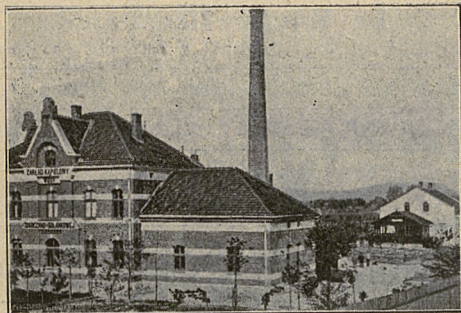
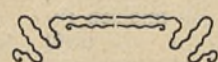
Złatwia dla członków wszelkie sprawy skarbowe, a mianowicie:

a) podatkowe (co do podatku gruntowego, domowego, powszechnego, zarobkowego, zarobkowego od przedsiębiorstw, do publicznego składania rachunków obowiązkanych, rentowego, osobisto-dochodowego i podatku od wyższych poborów służbowych, wnosi prośby o opusty podatkowe, o uwolnienie podatkowe dla gruntów i domów, o wstrzymanie egzekucji i t. d.);

b) należności (stemplowe, od przeniesienia własności i t. d.);

c) konsumcyjne (co do podatku od wódki, piwa, cukru, nafty etc. — co do trafik, gorzslń, browarów, wolnych składów i t. p., doniesienia o rozpoczęciu ruchu, o nadanie bonifikacji i t. d.).

Wpisowe 1 K. Wkładka roczna 2 K.

Zakład kąpielowy siarczano-solankowyurządzony
z wielkim
komfortem
poleca się

W Podgórzu pod Krakowem.

(1 6)

POŁĄGAJEDYNE POLSKO-LITEWSKIE MORSKIE KĄPIELE NA
OTWARTYM WYBRZEŻU BAŁTYKU

Z lasem sosnowym i długim pomostem. — Zimne i ciepłe morskie kąpiele. Hala gimnastyczna Dra Skowrońskiego.

Kurhaus przebudowany i powiększony, przy nim urządzone studnia artezyjska, wodociąg, kanalizacja. — W kurhausie hotel, restauracja, czytelnia, bilard. Wille, pensjonaty. — Nowy zarząd. Teatr, orkiestra, reuniony, koncerty, wycieczki. — Kościół, poczta, telegraf, apteka na miejscu. Lekarz zakładowy Dr. Krysiński z Warszawy. Kurhaus otwarty od 1 czerwca do 15 września.

SEZON OD 1 CZERWCA DO 15 WRZEŚNIA

Dojazd przez Prusy do Memla (Kłajpeda) z tamtąd dorożką (pół godziny). — Z Cesarstwa i Królestwa przez Libawę lub Prekulny (Libawo-Rom). Objaśnienia, wynajem mieszkań:

Zarząd kąpielowy (p. Jasińska) Połoga gub. Kurlandzka.

**NIEMIRÓW ZAKŁAD KĄPIELOWY
siarczano-solno-alkaliczny**

Naparzenie gorącym powietrzem, masaż, elektryzacja, kąpiele rzeczne. Leczą się: reumatyzm, artrytyzm, skrofuły, choroby skórne, nerwowe, kobiece. — ZNAKOMITE LETNISKO. 2000 morg. lasów szpilkowych. Suche położenie. Najtańsze miejsce kąpielowe.

Własna orkiestra. Poczta, apteka, kościół, cerkiew. Lekarz zakładowy. Stacja kol. Jaworów, Rawa Ruska lub Horyniec. Informacji udziela ZARZĄD.

(5-8)

Hygieniczne przetłuszczone mydła toaletowe wyrobu

M. MALINOWSKIEGO

są sporządzone z zastosowaniem najnowszych wskazań nauki

Cena począwszy od 60 halerzy

Wystrzegać się licznych naśladownictw

Wyborna sposobność!

W jednej z najpiękniejszych okolic górskich w Polsce

Tanio do nabycia ■ Nadający się do całorocznego sezonu

Zakład wodoleczniczy wraz z Hotelem

Budynki murowane. Wodociąg. Piece kaflowe. Całe urządzenie Zakładu i Hotelu wzorowe, wraz z meblami, bielizną, nakryciami i srebrem w pokojach gościnnych, restauracyjnych, sali jadalnej, teatralnej i kuchniach. Ogród warzywny 10-morgowy. Położenie uroczne, górzysto-leśne.

Przy kupnie tylko 40000 K gotówką

Pośrednictwo sprzedaży objęło Biuro „Naszych Zdrojów“ (Franciszkańska 12) które udziela bliższych szczegółów.

(4-2)

ZDRÓJ

„BURKUT“

poczta ŻABIE, stacja kolei WOROCHTA

Szczawa! żelazista jak Krynica i Franzensbad

Położenie połonne 1013 metrów nad morzem. Pensja dziennie 5 koron. Stacja klimatyczna par excellence dla przepracowanych urzędników i księży.

Otoczenie obszarów lasów świerkowych i połonin :: Kąpiele w Czermoszu, kąpiele mineralne :: Zabawy, tenis, kręgielnia i t. p.

Prospekta i informacje przesyła

ZARZĄD ZAKŁADU.



Bośnia i Hercegowina
nowe, wielce interesujące dla turystów kraje.

Kraj. Zakład zdrojowo-kąpielowy

KOŁO SERAJEWA ILIDŽE

Cieplice siarczane, 57° C, nader zbawienne przy cierpieniach gośćcowych, reumatycznych, nerwicach, krzywicy, schorzeniach, kości i przymiotowych (syphilis). — Specjalnie znakomite skutki w chorobach kobiecych wszelkiego rodzaju, dzięki również znakomitemu, elegancko urządzonej kąpielom borowinowym (Borowina roślinna z Lepce). — Kąpiele kwaso-węglowe. — Zimne kąpiele rzeczne. — Kąpiele słoneczne, zalecane

przez pierwszorzędnego powagi lekarskie, jak: prof. Dr. Chrobak, c. k. Rad. Dworu Prof. Dr. Neumann i Rad. Dworu Prof. Dr. Ernest Ludwig.

Sezon od 15 maja do końca września.

Wspaniałe hotele — Umiarkowane ceny — Komfort — Piękne wycieczki górskie — Koleje i delizanse we wszelkich kierunkach. — Prospekty i wywiady podrózne i turystyczne udziela bezpłatnie

Dyrekcja Kraj. Zakładu Zdrojowo-kąpielowego w Ilidze.

(4-10)

Pensjonat hydropatyczny w Szczawnicy

PROWADZONY WE WŁASNYM ZARZĄDZIE

Kuchnia renomowana ■ Ceny umiarkowane

PARK 20 MORGOWY DLA PENSJONARZY Z KĄPIELAMI SŁONECZNYMI. — WYCIECZKI, CZYTELNIĄ I T. P.

Bliższych informacji udziela właściciel i kier. Zakładu

Dr. Kotączkowski.

(6-14)

LUBIEN koło Lwowa
najsilniejsze wody siarczane w Europie
kąpiele elektryczne i kąpiele w świetle elektrycz.
SEZON OD 10. MAJA.

W Lubieniu leczy się ze znakomitym skutkiem: reumatyzm we wszelkich odmianach i nawet najwięcej zastarzałe formy, gicht, ischias, wszelkie neuralgie i porażenia, wszelkie wysięki i zgrubienia po złamaniach i zwichnięciach, jakoteż pozostałości po zapaleniach stawów lub okostnej, a zwłaszcza na tle gruźliczym; wszelkie choroby skórne, szczególnie łuszczycy, choroby kobiece i zatrucia rtęciowe.

W Lubieniu wydaje się kąpiele: Siarczane, Siarczane z CO₂, borowinowe, kąpiele CO₂ à la Nauheim, — Kąpiele elektryczne i kąpiele w świetle elektrycznym. Mieszkania na sposób zagranicznych z pościelą, z obsługą i światłem elektrycznym już od K 1'40 dziennie. Kąpiele po Kor. 1'40, 1'80 i 2, dla biednych po 80 h.

Łazienki centralnie ogrzane, pokoje zaopatrzone piecami, mieszkania i park elektrycznie oświetlone.

Stacja kolejowa, urząd pocztowy i telegraficzny, międzymiastowy telefon, apteka w miejscu.

Dwóch lekarzy: Zakładowy lekarz Dr. Ignacy Mazanek i wolno-praktykujący Dr. Roman Kłeski.

Wszelkich objaśnień udziela odwrotną pocztą

Zarząd kąpielowy.

(5-6)



Zakład Art. Litograficzny :: A. Pruszyński :: Kraków, Pijarska 17

Wszelkie roboty litograficzne od najwykleszych do najwykwintniejszych, afisze i reklamy dla zdrojowisk i klimatyk oraz na wystawę Balneologiczną 1911 r. wykonuje i projektuje po cenach konkurencyjnych. Etykiety. Bilety wizytowe.

(6-1)

SZARATICA, Czeska woda gorzka przeczyszczająca

Za zezwoleniem c. k. Dyrekcji kolejowych „NASZE ZDROJE“ znajdują się we wszystkich pociągach państwowych kolei żelaznych na przestrzeni od Szczakowicy i Czerniowiec aż do Wiednia (Dworzec północny).


ZAKŁAD ZDROJOWO-KĄPIELOWY

oraz stacja klimatyczna

TRUSKAWIEC



LEKARZE ZDROJOWI:

 **Dr. Gerus (zakładowy)**
Dr. T. Praschil, Dr. Pelczar
i Dr. Mindes.



Ostatnia stacja kolejowa Drohobycz.
Połączony samochodami z Zakładem.
Sezon od 15. maja do końca września.

Położony w kotlinie na wysokości 1200 stóp, posiada kąpiele: słone, słono-siarczane, borowinowo-żelaziste, elektryczne, źródła słono-gorzkie do picia, oraz szczawę alkaliczną.

Urządzenia kąpielowe pierwszorządne: Wanny porcelanowe, marmurowe, metalowe i drewniane.

Zakład inhalacyjny systemu Wassmutha. Leczenie elektrycznością, masażem, kuracja żętyczna i mleczna.

MIESZKANIA WZOROWO URZĄDZONE.

Sala balowa i teatralna. Lawn-Tennis. Kręgielnia. Czytelnia. Kasyno. Własna orkiestra. Apteka. Poczta, telegraf, telefon międzymiastowy. Kościółek katolicki i cerkiew ruska. Dwie restauracje zakładowe, pierwszorządne. Pensjonaty. Mleczarnia.

Osobną broszurkę o Truskawcu wysła na żądanie **Zarząd.**

Laboratorium mikroskopijno-chemiczne

ADOLFA BERGERA

DYPLOMOWANEGO APTEKARZA I CHEMIKA

(4-5)

przezn. specjalnie dla gruntownych analiz moczu
(rozbiór mikroskopowo-bakterjologiczno-chemiczny)

dotychczas w Krakowie pozostające, przenosi się na sezon letni do Truskawca, a na resztę roku na stały pobyt do Drohobycza

GŁÓWNA RESTAURACJA ZAKŁADOWA HYGIENICZNA W TRUSKAWCU

POD NADZOREM PP. LEKARZY ZDROJOWYCH

(5-15)

Właściciel: **PIOTR KOŁOŃSKI ZE LWOWA**

Bracia Pathé w Paryżu

Towarzystwo Akcyjne z kapitałem 5.000.000 Fr.

zastępstwo: **Stefan Grudziński i Tad. Berger**

w Krakowie, ul. Szewska 10 :: Telefon Nr. 305

Znakomite Pathéfony

do grania bez igły, szafirem, na płytach nie niszczących się zupełnie. Repertuar płyt we wszystkich językach. — Co miesiąc nowości. — Naprawy i przeróbki we własnej pracowni.

P. T. Właścicielom zdrojowisk kinematografów, większych hoteli, restauracji itd. zwraca się uwagę na koncertowe szafkowe Pathéfony z płytami o średnicy 50 cm., które zastępują w zupełności orkiestrę. Reprodukacja bardzo głośna i czysta. Obsługa łatwa. Oprócz orkiestry wspaniałe śpiewy: — Wydatek niewielki jednorazowy.

(3-9)

Cenniki i wyjaśnienia darmo i opłatnie.

LECZNICA HYGIENICZNA DRA TARNAWSKIEGO

W KOSOWIE

(ZA KOŁOMYJĄ) STACJA KOLEI
ZABŁOTÓW W GALICJI.

OTWARTA OD DNIA 1. MAJA
DO KOŃCA PAŹDZIERNIKA.

(6-7)

Władysław Kunze w Krakowie
dom handlowy i komisowy ul. Florjańska

poleca wszystkim P. T. Panom Kupcom swą jeneralną reprezentację najpoważniejszych firm: **Józef Palugay i Synowie** w Preszburgu na wina węgierskie **Bracia Kleinoscheg** w Gösting obok Gracu na szampany i wina austriackie, **Marty i Spółka** w Világos na koniak węgierski, **Bracia Branca** w Medjolanie na znany elixir regulowania żołądka „**Fernet Branca**“.

(3-10)