

Stacja kolei w miejscu. — Ze Lwowa 11 godzin jazdy. — Z Krakowa 6 godzin jazdy. — Z Pesztu 9 godzin jazdy. — Poczta 3 razy dziennie. — Telegraf i telefon międzymiastowy w miejscu. — Stała apteka i droguerja.

KRYNICA

3 ?

c. k. Zakład zdrojowy w Galicji

położony w Karpatach zachodnich 600 m. n. p. m.

Stacja kolejowa na miejscu w Zakładzie.

Środki lecznicze: źródła **Główny i Słotwinka**, bardzo silnej szczawy wapiennej i magnez.-żelazistej, **kąpiele mineralne**, zawierające znaczną obfitość kwasu węglowego wolnego, **kąpiele borowinowe**, o znakomitych własnościach, rządowy **Zakład hydropatyczny**, pod kierunkiem Rady Dra Ebersa, **klimat** wzmacniający podalpejski, leczenie **terenowe**, wody mineralne krajowe i zagraniczne, kefir, tężyczka, mleko sterylizowane i t. d.

Wskazania lecznicze: niedokrewność, osłabienie nerwowe, blednica, przewlekły nieżyt pęcherza, choroby serca i naczyń krwionośnych, cierpienia kobiece, reumatyzm, choroby wysiękowe, obrzęki wątroby i t. p.

Wyjaśnień udziela i prospekty wysyła odwrotnie na żądanie c. k. Zarząd zdrojowy w Krynicy.



Praktykuje 20-tu lekarzy.
Frekwencja 10.000 osób.

Mieszkania urządzone z całkowitym komfortem w cenie od 1 K. 20 h. wyż, do wynajęcia około 3.000 pokoi.

Dom zdrojowy — wypożyczalnia książek — restauracje — pensjonaty — hotele — cukiernie — czytelnia — kościół rzym. kat. — cerkiew — stałe nabożeństwa — stała muzyka zdrojowa pod batutą Adama Wrońskiego — koncerty — odczyty — bale — **stały teatr** (ze Lwowa) — rozległy park szpilkowy około 100 morgowy — wodociągi źródlanej wody słodkiej z gór okolicznych — **przepiękne wycieczki w okolicy.**

Sezon do 15 maja do 15 października.

Taksa kuracyjna 6—20 kor. od osoby.

RYMANÓW-ZDRÓJ

450 m. n. p. m. w pow. Sanockim, opodal stacji kolejowej Rymanów, własność hr. Jana Potockiego.

Najobfitsza szczawa słono-alkaliczna, jod i brom zawierająca, bogata w cenne składniki mineralne ze źródeł **Tytusa, Celestyny i Kludji**, zastępującej całkowicie wody niemieckie w Kissingen, mianowicie źródła Rakoczy i Pandur.

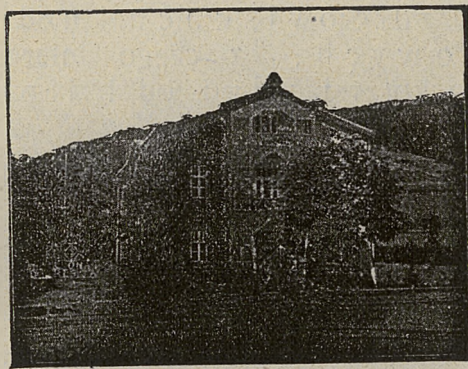
Leczenie kąpielami mineralnymi, pićm wód, mięsieniem (massage), **gimnastyką** zwykłą i **ortopedyczną**. Prócz zakładowego ordynuje kilku lekarzy. 2 ?

Nowe wzorowo i z komfortem urządzone łazienki, wygodne pomieszkania. — Trzy sezony: pierwszy od 15 maja do 20 czerwca, drugi od 21 czerwca do 20 sierpnia, trzeci od 21 sierpnia do 30 września. — **Ceny mieszkań i kąpiel w I. i II. sezonie znacznie niższe** dla zamieszkujących wille zakładowe.

Nowości zaprowadzone w sezonie r. 1911: Nowa murowana Kaplica w stylu gotyckim; Cały zakład i wszystkie wille **elektrycznie oświetlone**. Połączenie między Zakładem kąpielowym a miastem Rymanowem. stacją kolejową i okolicznymi miastami skutecznia **omnibus automobilowy**.

Pensjonat wodoleczniczy

Dra Ebersa
w Krynicy



7 12

Założony w r. 1890 — obecnie odnowiony, prowadzony we własnym zarządzie. Pokojów 65. Kuchnia pod dozorem lekarskim. Stała opieka 3 lekarzy. Własne ogrody, park, urządzenia do zabaw, Kasyno. : Telefon międzymiastowy. Prospekt na żądanie. Adres: Dr. Ebers, Krynica.

NAŁĘCZÓW

Zakład zdrojowo - kąpielowy

Źródła szczawy żelazistej radioaktywnej.

Położony w gub. Lubelskiej, 5 godzin od Warszawy, godzina od Lublina, 5 wiorst od stacyi kolei Nadw. Nałęczów. Leży na wysokości 210 metrów nad powierzchnią morza, położenie pagórkowate, obfitość lasu. **Zakład skanalizowany**, oświetlony elektrycznością. Kąpiele: żelaziste, borowinowe, hydroterapia, kąpiele gazowe, słone, igliwiowe, kąpiele słoneczne i powietrzne, leźalnia na powietrzu.

Kuchnia djetetyczna.

1 3

Najnowsze urządzenia elektryczne: kąpiele świetlne, czterokomorowe, d'Arsonwalizacja, Roentgenizacja, masaż wibracyjny. Sezon letni od 1-go czerwca. W lecie 5 lekarzy ordynujących.

Krajowy Związek Zdrojowisk i Uzdrowisk.

Biuro Związku (Lwów, Czarnieckiego 6) **przyjmuje osobiste lub listowne zgłoszenia:**

- 1) **na członków Związku zwyczajnych** — 6 kor. wpisowego, 24 kor. wkładki całorocznej — (można i w ratach półrocznych), w co wchodzi **bezpłatny abonament całoroczny „NASZYCH ZDROJÓW“**.
- 2) **na członków wspierających** — koron 12 wkładki całorocznej (dowolnie w ratach półrocznych) **z bezpłatnym abonamentem sezonowym** tyg. „NASZE ZDROJE“.

Abonament tygodnika „Nasze Zdroje“ **całoroczny** 7 koron
sezonowy (5 mies.) 5 koron
 (od każdego dnia dowolnie) **miesięczny** 1 koronę
 przyjmuje Administracja tyg. „NASZE ZDROJE“, Lwów, Czarnieckiego 6.

Jadącym do uzdrowisk i zdrojowisk krajowych udziela wszelkich informacji listownych lub ustnych
Biuro „Związku“: Lwów, Czarnieckiego L. 6.

Obniżenie taryfy ubezpieczeniowej dla zdrojowisk i uzdrowisk.

Pomyślną wiadomością dzielimy się z szerokim ogółem naszych członków i czytelników.

Oto dzięki usilnym staraniom i zabiegom wyjednał Zarząd Krajowego Związku zdrojowisk i uzdrowisk w krakowskim T-wie Wzajemnych Ubezpieczeń tak dawno pożądane obniżenie taryfy ubezpieczeniowej budynków i ruchomości w zdrojowiskach i uzdrowiskach krajowych, z czego interesowani mają prawo korzystać już od 1. lipca tego roku.

Donosi nam o tem nadesłane do Związku w dniu 23. czerwca następujące pismo Dyrekcji:

Do

Szanownego Związku Zdrojowisk i Uzdrowisk
 we Lwowie.

Z powołaniem się na pismo nasze z dnia 10. marca br., mamy zaszczyt zawiadomić WPanów, że nasza Rada Nadzorcza na posiedzeniach majowych b. r. zatwierdziła następujące opusty taryfowe dla budynków położonych w zdrojowiskach i uzdrowiskach krajowych oraz dla ruchomości w takich budynkach złożonych:

- I. Dla budynków mieszkalnych (will), położonych w zdrojowiskach i uzdrowiskach oraz dla ruchomości domowych w takich budynkach pomieszczonych, przyznaje się opust klasowy w wysokości:
 - 1) 5% od normalnej zaliczki, jeżeli
 - a) budynek zamieszkały jest co najwyżej przez 5 miesięcy w roku,
 - b) w czasie zamieszkania jest stale przez osobę zaufaną nadzorowany.
 - 2) 10% od normalnej zaliczki, jeżeli budynek odpowiada warunkom pod 1a i b wymienionym a nadto nie mieści w sobie żadnych ognisk.

Powyższe opusty mogą mieć zastosowanie przy wszelkich budynkach. podlegających taryfie wiejskiej (kat. IV), a natomiast przy budynkach podlegających taryfie miejskiej (kat.

V i VI) tylko takich, które w promieniu 20 metrów są wolno położone.

- II. Dla powyższych budynków i ruchomości domowych opust odległościowy w wysokości 5% od normalnej pożyczki, jeżeli budynek w promieniu 20 metrów jest wolno położony.

Powyższy opust może mieć zastosowanie tylko przy budynkach, podlegających taryfie wiejskiej, budynki bowiem podlegające taryfie miejskiej, są już — w myśl istniejących przepisów — tanio taryfowane.

- III. Dla powyższych budynków i ruchomości domowych przyznaje się opust wieloletni w wysokości 5% względnie 10% od normalnej zaliczki jeżeli

- a) właściciel złoży deklarację, że przedmiot do ubezpieczenia podany, nieprzerwanie przez szereg lat pięciu, względnie dziesięciu, ubezpieczać będzie;
- b) budynek jest ogniotrwale kryty;
- c) wartość ubezpieczona przez jednego właściciela wynosi conajmniej 20000 koron.

- VI. Budynki gospodarcze, przynależne do budynku mieszkalnego jak: szopy, stajnie drewniane i t. p., podlegają wszystkim powyższym opustom t. j. klasowemu, odległościowemu i wieloletniemu, jeżeli

- a) czynią zadość warunkom, przy odnośnych opustach obowiązującym;
- b) dotyczący budynek mieszkalny korzysta z danego opustu.

Powyższe opusty wchodzi w życie z dniem 1. lipca 1911; lecz przy postanowieniach stosowane być mają w miarę ekspiracji odnośnych ubezpieczeń, o ile szczegóły, do przyznania opustów wymagane, będą z aktów wiadome.

Komunikując WPanom powyższą uchwałę, pozwalamy sobie wyrazić nadzieję, że Szanowny Związek zechce dołożyć starań, aby wszyscy Jego członkowie mienie swoje ubezpieczali w naszym Towarzystwie, które jako wzajemne przyznaje nadto ubezpieczonym zwroty.

Z poważaniem

Tow. Wzajemnych Ubezp. w Krakowie
 M. Garapich, Paszkowski.

Wskazania i sposoby reklamy

naszych zdrojowisk i uzdrowisk na r. 1912.

Sprawa to ważna, o której na rok przyszedł dziś już zawczasu pomyśleć należy, ująć ją w program wszechstronnie opracowany, realny t. j. dający się wykonać zbiorowemi siłami wszystkich zdrojowisk i uzdrowisk.

Powiedzieć bowiem musimy sobie bez osłonek, iż rok obecny nie został pod tym względem wyzyskany, a tem samem na karb tego zaniedbania reklamy odpadły nie małe cyfry tak z frekwencji naszych zdrojowisk i uzdrowisk jak i niezawodnych przy tej pomocy większych dochodów.

Podjęte zaś samotrzeć przez poszczególne zdrojowiska jak Lubień i Niemirów, śmielsze eksperymenty reklamowe drogą plakatów ulicznych nie osiągnęły zamierzonego skutku dla braku organizacyi. Tak samo prawie bez większego pożytku pozostały luźnie pomieszczone przez zdrojowiska, choć kosztowne, ogłoszenia po dziennikach, gdy z powodu niedoceny korzyści zamierzonych przez Związek reklam zbiorowych te ostatnie nie doszły do skutku. Natomiast jedynie skutecznymi otaczały się szerzej zakreślone zabiegi Związku tak przez silnie rozpowszechniany organ jego oficjalny „Nasze Zdroje“ jak przez liczne tychże artykuły, przedrukowywane przez prasę codzienną lub podawane w streszczeniach, a wreszcie przez otwarcie informacyjnego „Biura Związkowego“ i jego szeroko rozgałęziające się z dniem każdym zestosunkowanie z krajem i miastami głównymi za kordonem.

Jak dalece jednak to nie wystarcza, jak dalece niedorasta ani w setnej części tej kolosalnej inwazyi reklamowej konkurencyjnych badań zagranicznych, a specjalnie niemieckich, wciskających się wszędzie i wszelkimi sposobami do wagonów naszych kolei, na dworce i poczekalnie, do składów wód mineralnych, aptek i handlów kolonialnych, aż do małych sklepików, którym darmo dostarczają materiału do opakowań z reklamami swych wód i badań, do restauracyj i jadłodajni, które zasypują, poczawszy od ozdobnych plakatów ściennych aż do wykałaczek z napisem „Krondorf“ „Giesshübler“, dalej przez poczekalnie i gabinety ordynacyjne lekarzy, zasypywanych różnorodnymi ofertami, bezpłatnymi wydawnictwami, ozdobnymi notatkami, kartami honorowemi „badów“ a nawet drobnymi narzędziami lekarskimi, wreszcie nawet przez prasę polską, nadużywaną podstępnie do kolportażu swoich drukowanych w języku polskim reklam — tego chyba zbyt wiele dowodzi wobec jaskrawych codziennych faktów, tak doskonale uwydatnionych swego czasu w referacie Zjazdowym Dra J. Bandrowskiego a zamieszczonym w Pamiętniku Zjazdu przem. balneologicznego.

Jak zaś pierwszorzędnej wagi jest ta sprawa dla naszych zdrojowisk i uzdrowisk, dowodzą tu poniżej doskonałe uwagi korespondenta lwowskiego „Przeglądu“, które można uważać pod względem rzeczowym jako zgodny wyraz opinii całej prasy polskiej:

„Wszystkie te doskonałe warunki klimatyczne i urządzenia kąpielowe zdrojowiska NN.) — pisze korespondent — zadowolają w zupełności tutejszych kuracjuszy. Niestety tych kuracjuszy niema tyle, ile być powinno. Do dziś dnia przybyło ogółem 234 rodziny w liczbie 475 osób. A przecie to początek głównego sezonu! Kierownictwu znakomitego zdroju zarzucić można jedną tylko, ale kardynalną wadę, a mianowicie zaniedbanie reklamy. Dziś żyjemy w takich czasach, kiedy ludzi trzeba ustawnie sugestjonować, podsuwać im zręcznie projekty, przedstawiać korzyści z wyboru miejsca kąpielowego, bo sami nie mają czasu na zbyteczne zastanawianie się i obliczania, a zazwyczaj decydują się za poradą przypadkowo im udzieloną. Wyprowadza nas zresztą reklama obca. Na najlichszej stacyjce kolejowej mamy dziesiątki prospektów, afiszów, widoków itp. miejscowości kąpielowych zagranicznych, w pośród których nie brak nawet i pruskich. Brak tylko wśród powodziowych ogłoszeń zdrojowisk naszych, krajowych.*

Zarząd zdroju uprzedzony jest do prasy polskiej i sądzi, że obowiązkiem jej jest popierać zakład z własnej inicjatywy.

Owszem, ale żadna redakcja niema funduszy na wysyłanie specjalnych korespondentów do zdawania sprawy ze stanu zdrojowisk. Statut zakładowy zresztą nie przewiduje żadnych ulg dla korespondentów, nawet niema dla nich uwolnienia od taksy klimatycznej. Nie dziwne więc, że piszący jadą tam, gdzie mają udogodnienia, choćby nawet zagranicę, a z naszych zdrojowisk nadsyłają korespondencje przygodnie sami kuracjusze i to zazwyczaj zniewoleni ku temu choćby drobnem niezadowolaniem, wyszukują wady i piętnują je, kontenci z tego bardzo.

Uwagi te dyktuje nam serdeczna życzliwość dla zakładu, który godzien jest wszechstronnego poparcia, ale niechże nie będzie sam bierny pod tym względem.

Tak jest w samej rzeczy.

Tę bierność, ten brak przemysłowości, to niepojęte „laissez faire, laissez aller“, mszczące się co roku na naszych zdrojowiskach, opłacane co roku kilkunastumiljonowym eksportem grosza polskiego zagranicę na zasilenie pruskiej hakaty — raz przecieź poniechać należy i zastąpić zbiorowem, męskim czynem, jeśli tak zapobiegliwa Związku działalność w kierunku uświadamiania ogółu polskiego, w kierunku rozbudzenia jego sumienia, w kierunku odciążenia go od „badów“ zagranicznych, ma odnieść skutek pożądany, a nie tak znowu trudny do osiągnięcia.

Celowość bowiem reklamy i jej skuteczność, warunkują użyte środki i sposoby.

Jasno zdaje sobie z tego sprawę Związek, w takim tej reklamy zbiorowej ekspansyi — aby ona odpowiadała przede wszystkim sferze naszych moralnych wpływów i naszego narodowego posiadania.

Od czasów porozbiorowych jedne i drugie — wiemy to dobrze — nie ograniczają się do samej Małopolski (Galicji) ale obejmują oprócz Królestwa i W. ks. Poznańskiego jeszcze obszerne dziedziny krajów zabranych, a także bardzo liczne miejscowości Cesarstwa rosyjskiego. Wszędzie tam są wielkie zbiorowiska społeczno-narodowe polskie, odnogami swych kolonij sięgające aż w głąb Syberyi hen aż do Oceanu spokojnego.

Przekonaliśmy się niejednokrotnie, iż nie sięgając nawet tak daleko, lekarze na Litwie, ba nawet w Ks. Poznańskiem (a nie dopiero kuracjusze w tych okolicach) nie wiedzą o naszych zdrojowiskach, lub wiedząc czasem o ich nazwie, nie mają o nich, o ich urządzeniach najmniejszego wyobrażenia, a zasypywani reklamami „badów“, do nich też kierują swych chorych tak samo jak lekarze rosyjscy, chociaż ci ostatni bynajmniej nie hołdują ani sprzyjają badom niemieckim, gdyż bliższe im są interesy słowiańskie.

Ileż to razy kuracjusze z Litwy lub Białej Rusi żalili się na to, iż radząc się lekarzy tamtejszych co do wyboru zdrojowisk polskich, a specjalnie galicyjskich, zastawali ich zupełnie nie poinformowanych.

Tak samo kuracjusze — Rosjanie z Podola, Wołynia i dalszych gubernij Cesarstwa, zabłąkawszy się przypadkiem do jakiego z naszych zdrojowisk, wyrażali żal, iż w rodzinnych swych stronach nie mogli zasięgnąć nigdzie informacji*).

A cóż powiecie na to, że przed trzema laty, przybywszy wycieczką do Ciechocinka, lekarze poznańscy sami przyznali się, iż ani dobrze nie wiedzieli, gdzie leży Ciechocinek, ani też nie mieli pojęcia o tak olbrzymim jego rozwoju do 12000 (wówczas) kuracjuszy, oceniali bowiem „drobno“ jego frekwencję podług zdrobniałej jego nazwy (Ciechocinek) ledwie na jakie 600 — 800 osób rocznie!

Lecz na cóż przykładów tak odległych, skoro zdarzyło się nam osobiście słyszeć od kilku lekarzy galicyjskich (lwowskich nawet) twierdzenie, iż nasz Burkut leży na Węgrzech to znowu, że w Siedmiogrodzie!

Jeżeli zatem w sferze lekarskiej tyle jeszcze pozostawia do życzenia uświadomienie o naszych zdrojowiskach i uzdrowiskach, to cóż mówić o szerokich masach publiczności, dziesiątkami lat opanowywanej istną powodzią natrętnych reklam zagranicznych, wciskających się nawet pod strzechy, nawet aż wśród dzieci naszych, obdarowywanych wraz z drzewkiem Bożego narodzenia łakociami w postaci buteleczek Giesshüblera, z etykietą niemiecką!

*) Uwagi te odnoszą się do jednego z większych zdrojowisk naszych, którego nazwy z dobrze rozumiałych względów nie podajemy.
P. R.

*) Jedynie tylko jeszcze reklama Zakładu Dra Dłuskiego w Zakopanem objęła te tereny.

Jest to zadawany nam gwałt, który wedle słów poety, niech i z naszej strony „gwałtem się odciska“, ale bynajmniej nie gwałtem zaborczym a jeno przeciwstawieniem mu sił własnych, zorganizowanych tak samo z krajowych, jak i z tych rozproszonych na wschodzie czy zachodzie lecz silnie zwartych, bo uświadomionych co do tego, iż nie do przebaczenia grzechem jest narodowym wyrzucać rokrocznie dziesiątki milionów grosza polskiego za granicę na osiągnięcie tego, co skuteczniej, łatwiej, prędzej i taniej osiągnąć można w kraju ojczystym z tak wielką własną i jego korzyścią, z tak wielkim wzbogaceniem mienia narodowego.

Do zorganizowania takiej przeto szerzej pomyślanej akcji za brać się należy zawczasu, nie jutro, nie za miesiąc, nie po sezonie ale bezzwłocznie. Śledząc bowiem te sprawy czujnie widzimy już teraz z jednej strony bardzo żywy przygotowawczy ruch dla przyszłorocznej reklamy „badów“ zagranicznych a z drugiej strony rozpoczętą już gonitwą przeróżnych wydawnictw naszych dorocznych w kierunku pozyskania ogłoszeń zdrojowisk i uzdrowisk.

Otóż wskazanem jest, we własnym tychże zdrojowisk interesie, aby wszelkim tentacjom w kierunku samopasowych ogłoszeń czy reklam, Zarządy się oparły a natomiast obliczwszy się rozważnie wypośrodkowały na cel reklamy zbiorowej pewną procentową sumę obrotu rocznego i tę Związkowi zawczasu zadeklarowały.

Na takiej łącznej podstawie oprze Związek szeroko zakreśloną a praktycznie obmyślaną na rok 1912 reklamę zbiorową zdrojowisk i uzdrowisk naszych tak drogą własnych przedsiębiorstw, wydawnictw i odezów, jak za pośrednictwem prasy i innych wybranych po temu wydawnictw, dalej drogą prospektowych plakatów, rozmieszczonych po dworcach kolejowych, wagonach i głównych miejscach publicznych miast w kraju i za kordonami, wreszcie sposobami własnej inwencji, ku czemu zawczasu poczynić musimy większe przygotowania.

Śmiemy przypuszczać, iż zrozumienie własnego interesu jakoteż doświadczenia z lat ubiegłych złożą się na wypośrodkowanie przez każde zdrojowisko czy uzdrowisko, jakiegoś na ten cel większego wkładu, do czego w imię słuszności a siłą powagi rad gminnych pociągnięci być powinni także wszyscy poszczególni właściciele domów czy pensjonatów.

W Niemczech rządy krajowe narzucają każdej gminie, uzdrowisku czy zdrojowisku z góry wysokość dorocznej sumy na reklamę przeznaczoną. Tej kontrybucji bez szemrania poddają się gminy i zarządy zdrojowe, wiedząc, że wróci się ona z lichwą tak gminom jak i poszczególnym obywatelom.

Rządy krajowe też podwyższają je tam bez ceremonii, ilekroć ściśle prowadzone wykazy statystyczne zaznaczają osłabienie frekwencji wogóle a polskiej i rosyjskiej (jako najpożądańszej) w szczególności. Ostatnio nałożono w ten sposób na obywateli zdrojowiska Ems, wykazującego nieco mniejszy przyrost frekwencji w r. z., obowiązek przyczynienia się sumą o 10.000 marek większą niż dotychczas do kosztów reklamy, wspólnie z rządem krajowym opłacanej. U nas konkretny w tym kierunku wniosek po raz pierwszy postawił na I. Zjeździe przemysłowo-balneologicznym lwowskim dyrektor buchhalterji Banku krajowego, p. Paweł Ciompa, żądając w konkluzji wywodów świetnego swego referatu przeznaczenia z subwencji państwowej i krajowej kwoty 20.000 koron rocznie na cele reklamy naszych zdrojowisk i uzdrowisk.

Jakkolwiek od wniosku samego do jego urzeczywistnienia nie tak blisko, to jednak możliwszem i łatwiejszem to będzie do osiągnięcia przez Związek, o ile tenże będzie przedstawicielem i wykonawcą zbiorowej, zorganizowanej akcji wszystkich zdrojowisk i uzdrowisk i wszystkich w tem interesowanych czynników. Osiągnięte przez Związek obniżenie asekuracyjnych premij dla zdrojowisk i uzdrowisk jest najlepszym dowodem skuteczności akcji zbiorowej przez poważną Związku reprezentację i jego rzecznictwo.

Lecz jeśli w tym sukcesie uczestniczyć będą wszyscy bez wyjątku obywatele zdrojowisk, chociaż nawet nie są członkami Związku, to niechże ta, także nieczłonkom niezasłużenie przyznana korzyść, wytworzy w nich poczucie moralnego obowiązku tak samo przystąpienia do Związku jak i przyczynienia się do zbiorowych kosztów zamierzonej przez Związek większego pokroju reklamy zbiorowej naszych zdrojowisk i uzdrowisk.

Akcja Związku w tej sprawie rozpoczętą być musi już z wczesną jesienią, o tyle też i zgłoszeń do udziału w reklamie zbiorowej oczekiwać będziemy po dzień 15. września br.

Przegląd zdrojowisk.

RYMANÓW.

Rok każdy — jak mi mówią — zaznacza się w pięknem tutejszem zdrojowisku jakąś nową, dodatnią inwestycją, jakimś wyposażeniem go w rzecz pożyteczną i piękną zarazem.

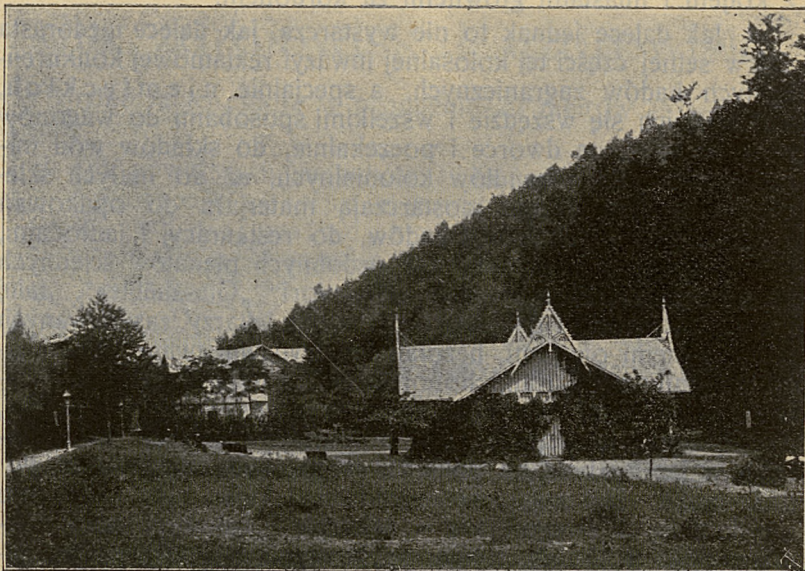
Do takich należy bezsprzecznie nowa instalacja oświetlenia elektrycznego w lampach łukowych na ulicach i placach, w lampkach żarowych we wnętrzach will. Ile na tem zyskał Rymanów-Zdrój, przez bezpieczeństwo ogniowe, jasność oświetlenia i piękny wygląd wieczorny, zbyt uczynna dodawać.

Drugą wielce pożądaną nowością jest stała komunikacja samochodowa między stacją kolejową a zdrojowiskiem, która stworzyła jeszcze możliwość wielce dla gości pożądaną, posługiwania się samochodem na dalsze wycieczki w okolicę.

Dołączywszy do tego dobrodziejstwo sieci telefonicznej, łączącej ze sobą zarząd, restauracje i wszystkie wille a nadto i dobrodziejstwo sieci międzymiastowej, ma kuracjusz bardzo pożyteczne przeświadczenie swej stałej łączności z odległym domem rodzinnym, ze światem, mimo że oddzielają go dziesiątki i setki mil.

Kiedym chwalił ten duży postęp przed jedną z bawiących tu już 8-my rok z rzędu kuracjuszek, odpowiedziała mi z miejsca:

— Zobaczysz pan, że niedługo będziemy tu mieć i telegraf bez drutu. A gdyby system balonów napowietrznych znalazł



Rymanów: Źródło „Pogoń“.

ostateczne swe rozwiązanie, zaręczam panu, znając hrabiego, iż nienamyślałby się długo nad zaprowadzeniem tego rodzaju komunikacji.

Ten wyraz kultu dla właściciela zdrojowiska — jak stwierdziłem w dniach następnych — nie jest bynajmniej odosobnionym ani niezasłużonym, czego dowodzi każde zetknięcie się gościa z zarządem uprzejmym, zapobiegliwym a wyrozumiałym na drażliwość naszej publiczności i jej nieraz wymagania, w żadnym stosunku nie stojące do . . . własnej zasobności. Spostrzegam bowiem jako królewski, (który po raz ostatni bawił przed laty 18 w Zakopanem), iż ze zmianą dawnej guldenowej jednostki monetarnej na dzisiejsze korony, nastąpiła tu jakby rozmiana samego społeczeństwa galicyjskiego na drobną monetę. Zostały tylko cyfry „naście“, „dziesiąt“, „set“, lecz zapomina się, że to wszystko teraz przepołowione w swej realnej wartości, a zredukowane nawet do 1/3-iej wskutek ogólnego podrożenia robocizny i wszystkich artykułów.

Przyjeżdżcie wy kiedy do nas, do takiego Ciechocinka, lub Druskienik, — pomyślałem słysząc jakąś jejmość „targującą się“ o ceny kąpiei, ledwie tutaj półrublowe (1 kor. 40 hl.), nie mówiąc już o „badach“, które znam — a zobaczycie dopiero, jak one tu tanie. Tak samo i z cenami restauracyjnymi, skoro zwykły objad z trzech dań kosztuje 1 kor. 40 hl. i to w restauracji Domu zdrojowego, a w prywatnych jadalniach pewnie nawet i mniej. To samo ma się i z napiwkami służbowymi, w porównaniu do Królestwa i zagranicy. Zapomina się przytem o nieocenionej wartości tego, co z łaski matki przy-

rody dostaje się nam bezpłatnie w tyle większej mierze od „badów“ zagranicznych, jak świetne wody mineralne i zbawienne warunki klimatu podgórskiego, z jego orzeźwiającym powietrzem.

I to również może ocenić lepiej mieszkaniowiec niezmiernych okiem płaszczyzn Królestwa niż — darujcie, że tak nazwę — zblazowany piękną różnorodnością kraju „Galicjanin“, *recte* Małopolanin, który z nałogu narzeka w zdrojowisku że niema tam miasta, a w mieście, że niema tam wsi.

Będę szczerze wdzięczny Szan. Redakcji, jeśli nie pogardzi temi moimi uwagami prostymi i szczerymi jak wrażenia, których tu doświadczałem. Pragnę choć w ten sposób solidaryzować się w tak szczęśliwie zapoczątkowanym przez Związek odruchu w kierunku poznania i ocenienia „swego“ w przeciwstawieniu do „cudzego“, którego kult owczy czy małpi godzi się raz nareszcie z ojczyznego gruntu doszczętnie wykorzystać.

A do tej zbożnej pracy, z każdej stronicy „Naszych Zdrojów“ z taką siłą przekonania i wiary odzywającej się do ogółu polskiego, zasyła wam serdeczne „Szczęść Boże“.

Koroniarz.

KRYNICA.

Sezon w całej pełni już dziś, u schyłku dopiero pierwszej jego części. Stosunek liczbowy do zeszłorocznego podwyższa się z dniem każdym; dnia 24 czerwca osiągnął „plus“ porównawcze o 849 osób. Każdy przybywający pociąg wyrzuca *multum* nowych kuracjuszków. Ruch sobotni i niedzielny wzmacniają nadto pociągi „słomiane“, których ta właściwsza nazwa powinna wyprzeć z użycia dawną, mniej stosowną nazwę, „kominiarskich“, bowiem w dni te przybywają z bliska i daleka słomiani wdowcy, obładowani łakociami i niespodziankami dla „najdroższych“ żonek. Ruch też na dworcu przybiera w dni te barwnego charakteru jakby „pospolitego ruszenia.“

Stale też na deptaku panuje tak tłumny ruch, iż niejednokrotnie przecisnąć się trudno. Dowodzi to najlepiej olbrzymiego znaczenia kolei dla rozwoju Krynicy, co świetnie zaznaczyliście w poświęconym tej sprawie artykule.

Poruszył też on umysły i jest nadzieja ze strony gminy poczynienia starań w kierunku zapewnienia całorocznego ruchu kolejowego. Szczegół znamieny, iż w porównaniu do lat poprzednich znacznie mniejszy jest kontyngent proletariatu kuracjuszków.

Na kąpiele popyt tak duży, że Zarząd wydaje je już stale przez 11 godzin dziennie. Lecz i to nie wystarcza tak, że zakrzętnięto się o dalsze zwiększenie ich liczby, wydawaniem ich przez godzin 12. Po raz pierwszy też dokonano tego w dniu 23 z. m. Czy osiągnięta w ten forsowny sposób liczba kąpiele odpowie zapotrzebowaniu sezonu II-go, śmiem powątpiewać.

Budowa zbiornika nowego dla uzyskanego przez rekonstrukcję głównego źródła (czyli jak chcecie je zwać źródła Heleny), znacznego przybytku wody mineralnej jest wprawdzie w pełnej robocie; lecz czy z niego już w tym roku korzystać będzie można, to wielkie pytanie, ze względu na potrzebny do jego wyschnięcia czas dłuższy.

Tymczasem zapas wody, pompowanej z teraźniejszych zbiorników dniami i nocą, wystarcza zaledwie co drugi dzień na okres 12-godzinny kąpiele. O tyle też bezprzedmiotowe i nadaremne są nachodzenia c. k. Zarządu zdrojowiska przez kuracjuszków z żalami na brak biletów kąpielowych, których przecież można wydawać zawsze tylko w miarę możliwości pokrycia ich zapotrzebowań obecnym zapasem wody mineralnej.

Przepiękna pogoda i idąca za nią posucha nakazały też zawczasu konieczne oszczędności również w zakresie wody słodkiej, której hydranty czasowo bywają już zamykane z uwagi na konieczny zapas wody na wypadek — broń Boże — pożaru.

Wskazanemby przeto było jak najrychlejsze posiłkowanie się także źródłami „Sidora“ i „Jana“ do kąpiele zapomocą sprowadzenia ich wód do czynnego rezerwoaru tak, aby można w 93 kabinach wydawać w drugim sezonie kąpiele przez 13 godzin. Przypomnieć tu również należy źródła „Pułaskiego.“

Normalny już ruch wszystkich pociągów podniósł również liczbę gości z Węgier przybywających.

Wreszcie szczegół ani wesoły ani pożądany. Oto kiedy z dnia na dzień potęgający się olbrzymi zjazd gości wymaga nie tylko ze strony Zarządu, ale i ze strony właścicieli will, pensjonatów, restauracji i jadłodajni wyteżonej współpracy, nawiedziły nas dwie plagi w wysokim stopniu niepożądane, bo przeszkadzające zamętem, jaki wywołują.



Krynica: Zdrój „Józefa“.

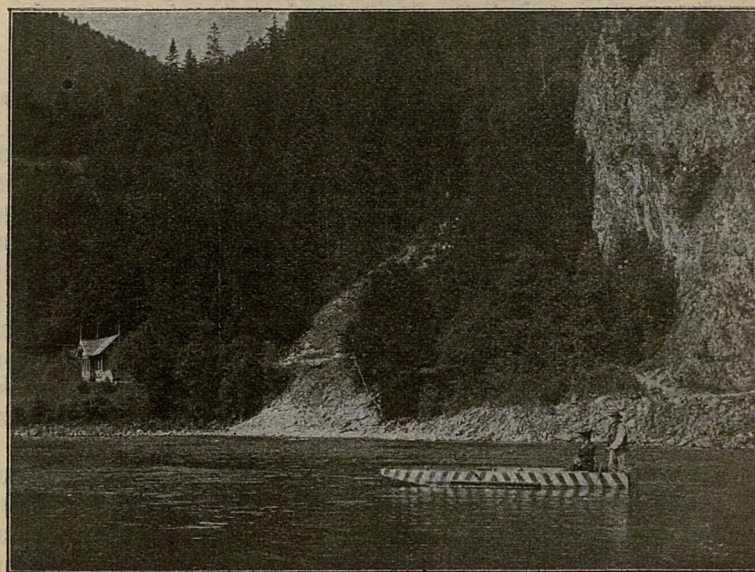
Pierwsza to wybory, po raz już trzeci naznaczone na 28 czerwca a połączone z rozwydrzoną agitacją hygien wyborczych po zdrojowisku.

Drugą plagę stanowi rozbicie namiotów urzędu podatkowego tu na miejscu przez przybyłego wraz z żoną, (do pomocy) znanego z bezwzględności ucisku, inspektora podatkowego, p. Krupskiego z Nowego Sącza. Podobnego sposobu urzędowania nie zna żadne ze zdrojowisk krajowych ani austriackich. Zaczął je już od soboty 23 bm. tak, że codziennie cytuje właścicieli will i innych obywateli-podatników do Urzędu gminnego, przeprowadza tu śledztwa i wydobywa wszelkimi sposobami zeznania wprost niemożliwe co do czynszów, jak wogóle dochodów z domów. Wygląda to doprawdy jakby akt zemsty, dokonywany w formie znęcania się nad obywatelami tutejszymi za ich rekursy, remonstracje i skargi, wnoszone od lat czterech do Dyrekcji skarbowej we Lwowie a także za oskarżenie go przez jednego z lekarzy do ministra skarbu, które to zarzuty odstąpiła swego czasu Dyrekcja skarbu lwowska c. k. Sądowi w Muszynie.

Aż żal doprawdy patrzeć na to przymusowe codzienne pielgrzymowanie właścicieli will, pensjonatów i jadłodajni do Urzędu gminnego, wyczekiwanie tam na przesłuchanie, tracenie czasu na śledztwa, gdy, jakby w czasie żniw, każdemu z nich tak droga każda chwila wśród pełnego sezonu, gdy codziennym obowiązkiem odpowiedzialnym wobec gości prawie nadążyć nie można.

Niech ten głos żalu i skargi dojdzie do Kraj. Związku zdrojowisk i uzdrowisk, niech on ujmie się za nami i swą powagą wyjedna u tyle wyrozumiałego Prezydenta JWP, Szlachtskiego zmianę tego bezwzględnego systemu postępowania, który odrywając nas od pracy i obowiązków w najgoźniejszym sezonie wyrządza nam wprost nieobliczone krzywdy,

T. L.



Szczawnica: Przeprowadzenie przez Dunajec do Schroniska Sienkiewicza.

SZCZAWNICA.

Kto wjeżdża dziś do Szczawnicy, ten już na pierwszy rzut oka widzi, że nastąpił tutaj nowy porządek i nowe porządki. Siedm wielkich lamp systemu Kitson-Licht, każda o sile 1.000 świec, wisi na wysokich słupach i wieczorem oświetla wspaniale Szczawnicę. Na placu Dietla wpada w oczy zupełnie odnowiona, jak z igły zdjęta, Holenderka, w której pomieszczono biura zarządu dóbr i zakładów szczawnickich, przełożenia obszaru dworskiego tudzież Komisji zdrojowej. Obok na placu stoi nowy maleńki domek, budka, utrzymana cała w miejscowym stylu a przeznaczona na handel pieczywem.

Wielkie zdziwienie, czasem przestrasz, czasem radość ogarnia wszystkich po kolei gości, gdy opłacają takse w Komisji zdrojowej. Co za nowość? Komisja żąda prócz taksy zdrojowej od każdego gościa osobnej opłaty za dezynfekcję: 1 kor., 2 kor., czasem nawet 4 kor.

„Ja jestem zdrow“, „ja tylko troszkę kaszlę“, „po mnie nie trzeba dezynfekcji“ — bronią się goście w surdutach, w sukniach, w chałatach. „Nic nie pomoże“ — powiadają w Komisji. Komisja zdrojowa uchwaliła, a starostwo nakazało, żeby po każdym bez wyjątku kuracjuszu była robiona dezynfekcja. Ponieważ to jest przedsięwzięcie kosztowne, przeto goście muszą składać na ten cel osobną opłatę.

Rozporządzenie to pochodzi z głębokiego przekonania, że lepiej jest trzy razy zrobić dezynfekcję niepotrzebnie, niż raz jeden jej nie zrobić tam, gdzie zachodzi potrzeba. W dotychczasowych stosunkach tak było, że część gruźlicy wymykała się z pod kontroli w domach, zamieszkałych przez uboższą ludność. Dlatego postanowiono odkażać pokoje po każdym gościu.

Odkazanie samo formaliną pod względem staranności nie pozostawia nic do życzenia, gdyż odbywa się pod stałą kontrolą opłacanego w tym celu studenta medycyny.

I teraz śmiało rzec można, że na punkcie odkażania mieszkań Szczawnicy prześcignęła wszystkie podobne zdrojowiska zagraniczne, które na gruźlicę zamykają oczy, mówiąc, że jej wcale nie ma. Oby i na innych polach udało się jaknajrychlej przedsięwzięć zagranicę!

Sezon tegoroczny szczawnicki jest znacznie liczniejszy, niż w latach ubiegłych. Obecnie zameldowanych jest już do 1.000 osób, gdy w roku zeszłym w tym samym czasie, nie było więcej, jak 700. Po wyborach spodziewamy się liczniejszego zjazdu.

MORSZYN.

Mimo najlepszych chęci nie mogłem Wam dotychczas podać stąd żadnych wiadomości z sezonu, gdyż go jeszcze... nie było. W przeciwieństwie bowiem do wszystkich innych zdrojowisk, które tak ochoczo zastosowały się do wezwania Związku, właśnie Morszyn, mimo że jest własnością galicyjskiego T-wa lekarzy, i zawiadywany przez nie, a specjalnie w tym roku przez delegowanych ku temu prof. Dra Renckiego i prof. Dra Macheka — rozpoczął sezon dopiero 7. czerwca.

Nic też dziwnego że tak fatalne opóźnienie odbiło się na frekwencji zdrojowiska liczbą gości śmiesznie małą, bo 36 osób leczących się, do 21. czerwca notowanych, do czego dodawszy liczbę tyłuż letników, uzyskamy ogólną liczbę aż 64 osób.

A szkoda, bo warunki tu bardzo sprzyjające leczeniu nader skutecznemu, komunikacja wyborna, wody doskonałe, lekarz zdrojowy Dr. Sabatowski zapobiegliwy, a pobyt niezwykle tani. Nowych inwestycji żadnych; niefortunnie tylko zarządzono dobywanie borowiny nieopodal od łązienek. *Wasz.*

DRUSKIENIKI.

Dzięki Waszej interwencji otrzymał wreszcie nasz Zarząd informacje co do wystawy balneologicznej krakowskiej, na którą też wysłał już sporo eksponatów. Są to próbki soli, ługu, borowiny, wyciągu igliwiowego własnej fabrykacji, tablice analityczne wód, frekwencji z 10 lat ostatnich i wydanych kąpiel, jakoteż fotograficzne widoki. Do zajęcia się działem Druskienickim na miejscu uprosił Zarząd p. Ludwika Mierosławskiego, brata jednego z naszych lekarzy.

Sezon nasz rozwija się coraz mocniej. Gdy to piszę, wykazuje lista zdrojowa 5800 kuracjuszków, nie licząc letników, których napływ jest w tym roku mniejszy w stosunku do znacznie większego napływu kuracjuszków. Wpłynęło to nawet korzystnie na obniżenie cen mieszkaniowych, do czego przykład dał sam zapobiegliwy Zarząd.

W niedzielę 25 czerwca gościliśmy tu wycieczkę maturzystów szkoły im. Staszica z Warszawy, której celem zwiedzenie całej Niemna doliny. Dziwnie bo przyciąga ten nasz uroczy Niemen. Ma on też dzięki żywemu na nim ruchowi statków to samo dla Druskienik znaczenie arterji komunikacyjnej, co dla innych zdrojowisk bezpośrednie połączenie kolejowe, dystansując to ostatnie i niższą ceną i wielką przyjemnością podróży na wolnym powietrzu wśród przepięknych dookoła widoków z pokładu statku.

W sobotę 1 lipca będziemy tu uroczystie witać wycieczkę Oddziału balneologicznego warsz. Twa higienicznego z Drem Józefem Jaworskim na czele. Zaszczycy to dla zdrojowiska z wielkim pożytkiem połączone.

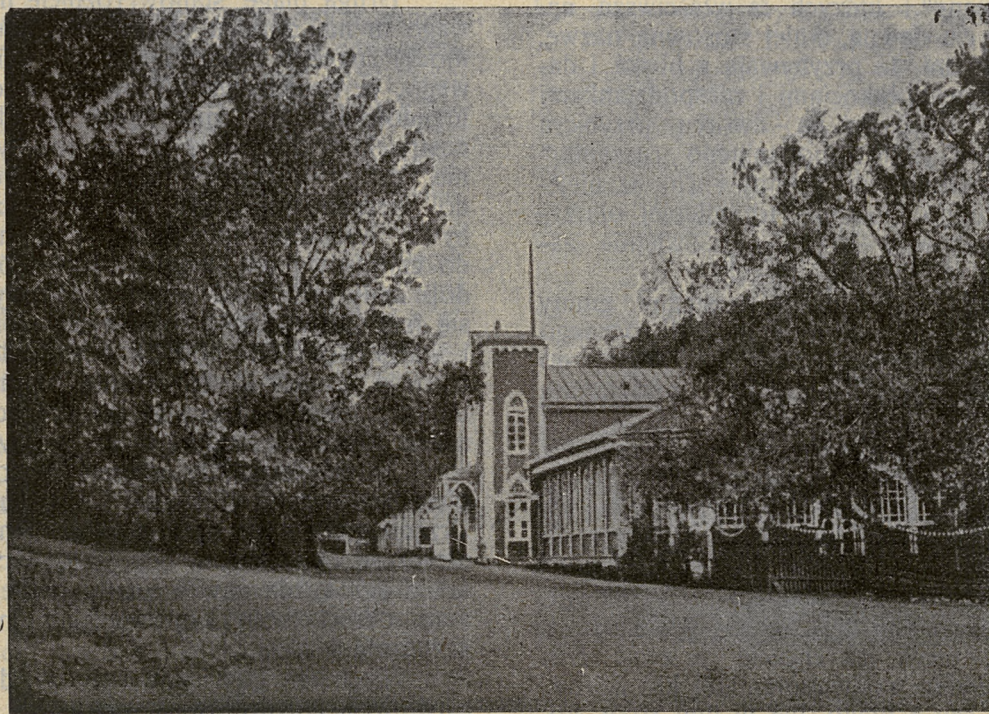
Program wycieczki następujący:

- 1) Wyjazd z Warszawy w piątek dnia 30. czerwca o godz. 12 m. 20 w nocy z dworca kolei pertersb.;
- 2) przybycie do Grodna w sobotę d. 1. lipca o godzinie 8 rano;
- 3) Zwiedzenie Grodna do g. 12-tej. Kościoły: Farny, Brygidek, Pobernardyński, Kołoża, dawny zamek królewski, dom i grób Orzeszkowej i t. d.;
- 4) godz. 12^{1/2} wyjazd z Grodna. Punkt zborny na statku.
- 5) Godz. 3-a krótki posiłek na statku.
- 6) Przyjazd do Niemnowa i zwiedzenie śluz kanału Augustowskiego.

7) Godz. 6 p. p. przyjazd do Druskienik. Rozlokowanie szanownych uczestników wycieczki po hotelach.

Niedziela d. 2 lipca.

- 1) Godzina 10 rano punkt zborny w łązienkach. Zwiedzenie urządzeń kąpielowo-zdrowych.
- 2) Zwiedzenie parku, pawilonu wód mineralnych, kumysu, kefiru oraz źródeł w parku.
- 3) Przechadzka brzegiem Rotniczanki do kąpeli słoneczno-powietrznych. Krótki posiłek.
- 4) Powrót brzegiem Rotniczanki, zwiedzenie pensjonatu, pracowni analitycznej i lecznicy chirurgicznej w „Zaciszu.“
- 5) Zwiedzenie kolonii dziecinnej wileńskiej, wspólne zdjęcie fotograficzne.
- 6) Godzina 4 p. p. obiad w domu zdrojowym.
- 7) Przejazdka na fermę mleczną oraz zwiedzenie pensjonatu djetetycznego Dr. Bujakowskiego.
- 8) Godz. wpół do 8-mej proszone zebranie u Dyrektora Zarządu zdrojowego p. K. Kiersnowskiego.
- 9) Godz. 10 wiecz. wyjazd automobilami lub końmi na stację „Druskieniki.“
- 10) Przybycie do Warszawy o 8 g. rano d. 3. lipca.



Druskieniki: Dom Zdrojowy.

Wiadomości bieżące.

Zmiana wystawy zdrojowej w witrynach Biura Związkowego, dokonana we wtorek, podtrzymuje w dalszym ciągu duże zainteresowanie publiczności i zwiększa z dniem każdym popyt o informacje, prospekty i broszury. Po wystawie Szczawnicy i Burkutu z dodatkiem planu sytuacyjnego Rymanowa Zdroju, zajęły jedną witrynę przepiękne widoki Poługi, jedyne nadmorskiego uzdrowiska polsko litewskiego z prospektami i broszurami, zaś drugą witrynę szczelnie zapełniły widoki Rąbki i Delatyna. Jak zawsze dopełniają wystawy barwne broszury i prospekty innych zdrojowisk i uzdrowisk ich wody (tym razem Szczawnica i Iwonicz) i przetwory zdrojowe.

Szan. Redakcjom pism „Kurjera Poznańskiego“, „Gazety Warszawskiej“, „Dziennika Kijowskiego“, „Głosu Płockiego“, „Gazety Kujawskiej“, (w Włocławku), „Dziennika Cieszyńskiego“, „Gazety Kołomyjskiej“, „Tygodnika Ziemi Sanockiej“, „Głosu Rzeszowskiego“, „Pogoni“, jakoteż Szan. Redakcjom „Słowa Polskiego“, „Gazety Wieczornej“, „Tygodnika Narodowego“, „Szkoły“ i „Ziemi“ przesyła Zarząd Krajowego Związku zdrojowisk i uzdrowisk wraz z redakcją Tyg. „Nasze Zdroje“ serdeczne podziękowanie za łaskawe przysyłanie zamienne cennych swych wydawnictw.

Zarządy zdrojowe i lekarzy zdrojowych prosi za naszym pośrednictwem Zarząd zdrojowy w Niemirowie o przysłanie dla tamtejszej Biblioteki zakładowej rozpraw naukowych z zakresu zdrojownictwa, broszur, prospektów, sprawozdań, afiszów, pocztówek z widokami i t. p.

Przed urodzinami najmłodszego zdrojowiska. Szerszy ogół nic o niem jeszcze nie wie, gdyż metryka jego urodzin zalega niestety od sześciu miesięcy w Krajowej Radzie zdrowia, co oczywiście opóźnia ostateczne urzędowe uznanie go przez ck. namiestnictwo.

Jest to nowe i najmłodsze po Delatynie i Krościenku zdrojowisko krajowe siarczane w Nowosielskach Szlacheckich położone a będące własnością p. I. Golda, który niemal całe swe mienie włożywszy w inwestycje nowego zdrojowiska tak pod względem leczniczym jak mieszkaniowym, wyczekuje niecierpliwie urzędowego uznania go i otwarcia dla użytku publiczności. W najbliższym Nrze zamieścimy opis zdrojowiska wraz z ilustracjami podług zdjęć fotograficznych, dokonanych na miejscu.

Nie uprzedzając ostatecznego rozstrzygnięcia władz, witamy najmłodsze to zdrojowisko jako przybytek pożądany w ojczystej skarbnicy tyłu już zdrojowisk galicyjskich.

Zaprowadzenie taksy zdrojowej w Ustroniu na Szląsku austr. wchodzi w życie już w obecnym sezonie, na podstawie rozporządzenia tamtejszego rządu krajowego. Taksa wynosi od osoby 3 kor., od rodziny 5 kor., na cały sezon. Przebywanie w Ustroniu bez taksy, dozwolone jest tylko przez 8 dni.

Zakład wodolecznicy Dra Chramca w Zakopanem, odbudowany i urządzony w zupełności po zeszłorocznym pożarze został już otwarty.

Pni Dr. Józefa Chania, znana z lat poprzednich gorliwa asystentka w Zakładzie radcy ces. Dr. Ebersa, powiększyła w tym roku liczbę wolno praktykujących lekarzy zdrojowych w Krynicy, zajmując mieszkanie w willi pod Koroną.

Natomiast nie praktykują w tym roku w Krynicy Dr. Juliusz Bandrowski i pni Dr. Felauer.

W sprawie ucisku podatkowego w Krynicy udaje się dziś do Prezydenta c. k. Dyrekcji Skarbu JW Pana Szlachetowskiego, delegacja Związku w osobach mec. Dra Westreicha i Red. Dra Bandrowskiego.

Wielka przyszłość Lecznicy Dra Tarnawskiego w Kosowie, postawionej gorliwą i umiejętną pracą swego założyciela i kierownika na tak wysokim stopniu rozwoju, rozstrzygnie się niebawem. Jak nam bowiem donoszą z kompetentnej strony, zdecydował się Dr. Tarnawski wobec licznych zachęt i ofert oprzeć dalszy świetny rozwój zakładu na podstawie utworzyć się mającego Towarzystwa akcyjnego z kapitałem 300000 kor., na którego pokrycie już dziś ogromna jest liczba zgłoszeń tak z Galicyi jak z Królestwa, Wołynia, Podola i Litwy ze strony licznych kuracjuszków, którzy w znakomitej tej lecznicy odzyskali zdrowie. Nie znamy dalszych z tem związanych projektów ekspansji zakładu; tyle tylko jest pewnym, iż nareszcie spełni się życzenie powszechne w kierunku całości jego prowadzenia lecznicy, bez dotychczasowych przzerw zimowych, zgoła nieusprawiedliwionych przedziwnie łagodnym Kosowa klimatem.

Obowiązujący zdrojowiska i uzdrowiska Konkurs na wyrób przedmiotów pamiątkowych. Aby zachęcić wytwórców krajowych do zajęcia się wyrobami takich przedmiotów, które mogą stanowić przedmiot szerszego zbytu wśród obcych, zwiedzających Galicję, jako pamiątki z podróży, (gościnnie) pamiątki z miejsc kąpielowych itp., Liga Pomocy przemysłowej rozpisuje konkurs na projekty takich przedmiotów, wyznaczając trzy nagrody w wysokości koron 50, 30 i 20, na ich wzory i modele.

Przedmioty muszą mieć wybitnie swojski charakter, przy czem dobór zakresu przemysłu, rodzaj materiału, sposób wykonania i pomysł twórczy, pozostawia się w zupełności własnemu uznaniu wytwórców. Cel konkursu wymaga, ażeby przedmioty mimo niezbędnej zgrabności, dobrego smaku, były nie drogie pod względem ceny i nawet dla warstw mniej zamożnych przystępne. Tylko okazy, lub modele w naturze mogą być dopuszczone do konkursu, rysunki lub szkice i projekty na papierze, będą z konkursu wyłączone.

Modele, lub gotowe wzory mogą być nadsyłane najdalej do 31. października b. r. do Ligi Pomocy przemysłowej we Lwowie, opłatnie, zaopatrzone godłem lub dokładnym adresem wysyłającego i muszą pochodzić bezwarunkowo ze źródeł rzeczywiste krajowych. Konkurs zamknięty zostanie z dniem 1. listopada br.

Do orzeczenia nad nadesłanymi okazami, zaproszoną zostanie z łona Wydziału Ligi Pomocy przemysłowej i z kół fachowych osobna komisja, której orzeczenie będzie decydujące i która napóźniej do dwóch tygodni od terminu zamknięcia konkursu się zbierze.

Okazy nagrodzone zostają własnością Ligi Pomocy przemysłowej. Przez komitet rzeczoznawców nie przyjęte okazy, mogą być przez Ligę Pomocy przemysłowej za zgodą nadsyłającego zakupione. — Wynik konkursu zostanie ogłoszony w dziennikach. Bliższych informacji udziela biuro Ligi Pomocy przemysłowej we Lwowie ul. Pańska 11.

Opakowania apteczne z Niemirowską reklamą zamiast „Sanatogenów“, „Gieshüblerów“ „Krondorfów“ i t. p. zapoczątkowała za staraniem hr. Kruzensternowej lwowska apteka p. Brücknera (naprzeciw politechniki), za którą, jak nam donoszą, pójda też inne liczne apteki. Te pojedyncze usiłowania zorganizować w wszechstronną zbiorową akcję będzie właśnie zadaniem Związku, jak to wykazaliśmy w artykule wstępnym.

Wzorowe zarządzenia w Dornej Watrze na Bukowinie podaje w Nr. 2. tamtejszy „Dornaer Kurblatt.“ Oto celem zapobieżenia endemicznym chorobom w zdrojowisku (z. r. panowała tam płonica) sporządzano tam z ramienia rządu kataster mieszkań tak pod względem wyposażenia jak i dopuszczalnego maximum łóżek. (W duchu referatu radcy Dra Ebersa na lwowskim Zjeździe przemysłowo-zdrojowym P. R.) W ten sposób ujęte w kataster mieszkania poddane zostały stałemu nadzorowi komisarza policji a tak samo dla utrzymywania ich w ewidencji, jakoteż ich wynajmowania ustanowiony został specjalny urzędnik, celem położenia tamy wstrętnemu faktorstwu i masowemu przepełnieniu mieszkań, praktykowanemu przez kuracjuszków żydów. Zarządzenie to należy jak najrychlej skopiować i w naszych zdrojowiskach a usunie się przez to jedną z głównych przyczyn wybuchu chorób zakaźnych i ich szybkiego rozszerzania się.

Zarządzenie to w Dornej Watrze nabiera tem większego znaczenia przez świeżo otwarty tam „Dom izolacyjny“, urządzony z komfortem sanatorjalnym.

Lotnik. Pod tym tytułem zapowiada nadesłany nam z Warszawy prospekt wydawnictwo pod red. inż. Deklera nowego pisma, sprawom lotnictwa poświęconego,

Budowa kolei do zdrojowisk Buska i Solca w Królestwie Polskiem niedługo już da na siebie czekać. Z inicjatywy radcy Jelskiego z Szumska przychodzi do skutku w Kielcach zebranie obywateli ziemskich, zainteresowanych w urzeczywistnieniu projektu budowy linii kolejowej: Kielce — Chmielnik — Busk Solec. Przedmiotem obrad jest zebranie i omówienie danych, dotyczących budowy, kierunku i eksploatacji nowej linii.

Pogłoski o cholery w Wenecji okazały się nie tylko przesadzonemi, ale odsoniły ohydny zawiść konkurencyjną Niemiec i Szwajcarii, skąd puszczono w świat te alarmujące wieści celem odciągnięcia turystów od Włoch. a skierowania ich do Niemiec i Szwajcarii.

Kuracjusz-„Królewicz“, jak nazywano bawiącego w Karlsbadzie naturalnego syna, króla serbskiego Milana, Christicza-Obrenowicza, dopuścił się tamże różnych oszukańczych

sprawek, aż wreszcie został aresztowany w Cieplicach, dokąd umknął nie zapłacawszy rachunków za obiady i kolacje w restauracjach karlsbadzkich.

Hygieniczne poduszki do podróży. Zwracamy uwagę na artykuł ten, wskazany wśród ogłoszeń.

Listy gości naszych zdrojowisk i uzdrowisk wykazują po dzień 28 b. m.:

Krynica (w 1909 r. 2388, w 1910 r. 3112).	3971
Lubień	779
Rymanów	940
Szczawnica	1008
Kosów (zakł. Dra Tarnawskiego)	80
Tatarów (zakł. Dra Żurakowskiego)	61
Żegiestów	232
Druskieniki	5803
Delatyn, Zakopane, Truskawiec, Iwonicz, Morszyn, Ciecinek, Rabka, Krościenko, Niemirów, Swoszowice i Wy-sowa nie przysłały list gości ani ich wykazu.	

Listy gości zdrojowisk zagranicznych wykazują w tym samym czasie: Luhaczowice 1292, Franzensbad 5125 (z Polski 709, ze Lwowa 112 os.), Gleichenberg 1821, Reichenhall 2362, Marienbad 6811, Nauheim 9678, Kissingen 8502, Baden p. Wiedn. 11025 (od 1/l), Elster 3562, Hofgastein 704, Seemering (austr. Zakopane) 6570 (od 1/l), Szmeks (węg. Zakopane) 1625 Karlsbad 30676 (od 1/l).

Odpowiedzi Redakcji.

WP. LUDMIŁA B. w RYMANOWIE. Dziękujemy za uznanie dla „Kącika“. Tem przykrzej nam donieść, iż życzenie W.Pani w kierunku zaprowadzenia „Rad kosmetycznych“ sprzeciwia się naszym poglądom zasadniczo.

WP. Dr. L. Cz. WE LWOWIE. O najmłodszym zdrojowisku w N. S. mamy źródłowe wiadomości a nawet fotografie stamtąd. Czekamy tylko właściwej pory, nie chcemy bowiem uprzedzać decyzji miarodajnej władzy.

WPP. R. G. w ŻEGIESTOWIE, K. K. w WYSOWEJ. Odpowiedzi Zarządów jeszcze nie nadeszły. Doniesiemy Paniom w swoim czasie.

WPP. Drowa S. L., P. F. i Gen. Do. w Krynicy. Listów z Warszawy nie było w Biurze Związku.

WP. „JEDEN z CZYTELNIKÓW“ w LUHACZOWICACH. Dziękujemy. Zamieszczamy, choć wolimy z otwartą przybitką, choćby tylko wobec Redakcji, której dyskrekcji zaufać należy.

WPP. K. T., L., B. i W., i ANDZIA w CIECHOCINKU. Nr. 8 daje chyba W.Paniom zupełne zadosyćczynienie. Otrzymujemy tak liczne korespondencje ze zdrojowisk, iż co tygodnia możnaby nimi zapełnić dwa Nry.

WP. D. S., w NAŁĘCZOWIE. Istotnie dowcipne. Zamieścimy i prosimy na przyszłość.

WP. K. L., w DELATYNIE. Widok przysłany był przecież w Numerze 5. Prosimy o inne może.

WP. T. T., w SOLCU. I Salomon z próżnego nie należy.

WP. G. Fr., w RABCE, CZ. Kr. w IWONICZU. Czy Łaskawe Panie sądzą, że to się nie zdarza i w zdrojowiskach zagranicznych? Tylko że tam nie mamy gdzie wytaczać naszych skarg. Pobłażliwości więcej trzeba mieć dla swoich niż dla obcych.

Wyborna sposobność do reklam

nastęcza się

DLA WSZYSTKICH

Zdrowisk
Uzdrowisk
Zakładów leczniczych
Fabryk wód mineralnych
Firm budowlanych i instalac.
Przedsiębiorstw wszelkich
Banków
Towarzystw asekuracyjnych

z okazji objazdowej Okrężnej Wystawy zdrojowej, urządzonej przez Związek zdrojowy we wszystkich zdrojowiskach i uzdrowiskach wśród pełnego sezonu w lipcu i sierpniu.

Reklamy te będą pomieszczone w obrazach świetlnych i rozdawane w druku.

Cena takiej reklamy 150 kor.

Zgłoszenia ustne lub pisemne w ograniczonej ilości przyjmuje tylko do 8 lipca

Biuro Związku zdrojowisk

Lwów, Czarnieckiego 6

KROTOCHWILNE WIORY.

Charakterystyka gościa zdrojowego.

Przyjezdny (w zdrojowej restauracji do kelnera znanego sobie z miasta) Widzę macie tu moc gości.

Kelner: Eh, co tu taki gość znaczy! Przy jednej szklance piwa potrafi siedzieć i dwa... lata. (Kącik na str. 109).

Treść Nru 9: Komunikat Związku. O obniżeniu taryfy ubezpieczeń dla zdrojowisk i uzdrowisk. — Wskazania i sposoby reklamy naszych Zdrojowisk i Uzdrowisk na r. 1912. Przegląd zdrojowisk (Rymanów, Krynica, Szczawnica, Morszyn, Druskieniki. Wiadomości bieżące. — Kącik humoru. — Odpowiedzi Redakcyi (str. 109). — 4 ilustracji. — Ogłoszenia.

SOKAL i LILIEN • DOM BANKOWY • Lwów

Przekazy na wszystkie miejsca kąpielowe.

Skład bielizny, Przyborów do podróży, Kapeluszy, Obuwia, Nowości damskich i t. p.

Wojtych & Wojas

Lwów, Wałowa 7, dom Dra 2 16 Bałlabana.

Zamówienia i do wyboru towar odwrotną pocztą wysyłam na miarę i do gustu.

Rok 1843! SKŁAD MEBLI J. Kirschner i P. Piller, Lwów, pl. Trybunalski 1! Rok 1843
1 5 poleca się łaskawym względem P. T. Publiczności.

W. ADAMSKI
Lwów, Hotel George'a

POLECA NAJSWIEŻSZE NOWOŚCI NA SKŁADZIE:
Tapet = Dywanów = Firanek = Portyer = Materyj meblowych = Linoleum i t. p.

W Krynicy wprost drogi wjazdowej

PIĘKNIE POŁOŻONA, BLISKO ZAKŁADU,
Z WSPANIAŁYM WIDOKIEM

Willa Drowej M. Bandrowskiej

„Pod Żółtą Kijowską Bramą“

Dobrze, wygodnie urządzone pokoje z kuchniami lub bez nich, po cenach najbardziej umiarkowanych z opustem 30% w sezonie I., 50% w sezonie III.

Doskonała, higieniczna restauracja w miejscu

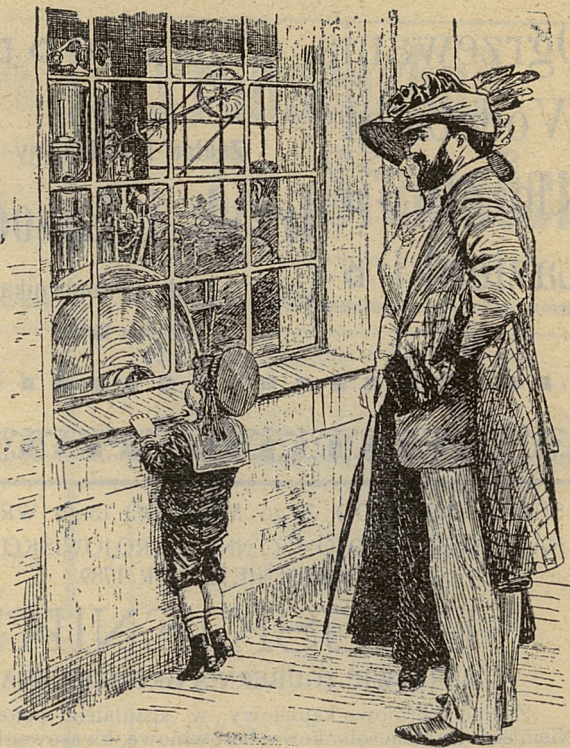
Wcześniejsze zamówienia przyjmuje

Zarząd willi „Pod Żółtą Kijowską Bramą“ w Krynicy

3 16

Kącik humoru.

Przed halą maszyn w zdrojowisku.



(Z doświadczenia). Tatusiu, czy taka maszyna pracuje także wtedy, gdy nikt na nią nie patrzy?

KROTOFILNE WIÓRY.

U właściciela willi.

- Pan przeprasza, ale jest teraz bardzo zajęty.
- Cóż robi?
- A siedzi i podwyższa ceny mieszkań.

3 kilometry od Lwo-
wa. — Powozem lub
koleją. — Stacja ko-
lejowa w miejscu.

„MARJÓWKA“

Na miejscu poczta
(Lwów 14). Połącze-
nie telefoniczne
miejskie i między-
:—: miastowe. :—:

Dra JÓZEFA ZAKRZEWSKIEGO

SANATORJUM I ZAKŁAD WODOLECZNICZY

położony na wzniesieniu wśród 11 morgowego parku graniczącego z lasami szpilkowymi. — Wszystkie zabiegi wodolecznicze, kąpiele elektryczne (komorowe), ogrzaniem powietrzem, gazcwe, parowe i nowo wprowadzone

KĄPIELE Z EMANACJĄ RADU

uzyskiwane własną metodą, opartą na najnowszym doświadczeniach Profesora Uniw. Dra J. ZAKRZEWSKIEGO, o dobrowolnym dawkowaniu.

Dwa domy mieszkalne. Pokoje duże, słoneczne, wygodnie i z komfortem — urządzone. Kuchnia różnodyjeczna pod nadzorem lekarskim. —

Ceny nader przystępne.

Bliższych objaśnień udziela

Dr. Józef Zakrzewski, Marjówka (Lwów 14).

POD LICZBĄ

12 A

przy placu Halickim we Lwowie znajduje się Atelier Mód męskich M, BŁAŻEJ i Ska. Specjalna pracownia strojów w polskich, fraków i angielców. Również artystyczne wykończenie wszystkich ostatnich mód z prawdziwych angielskich materyj :: i według angielskiego kroju. :: (M. Błażej ogólnie uznany jako facho- ::::: wic i specjalista). :::::

Wydawnictwo powieści
ilustrowanych

R. LANDAU
LWÓW, CZARNIECKIEGO 3

POLECA

Jedyny polski żurnal dziecienny
„GARDEROBA DZIECIĘCA“

z tablicą kroju, kolorytami i dodatkami:

„PRAKTYCZNA GOSPODYNI“, „DLA MŁODZIEŻY“,
„KĄCIK DLA DZIECI“, „DODATEK LITERACKI DLA
DZIECI“

tylko 1 kor. 26 hal. kwartalnie wraz z dostawą.

Wychodzi raz na miesiąc.

Stale utrzymuje na składzie wszelkie żurnale i czasopisma mód — francuskie i angielskie, również gotowe kroje i manekiny. — Najdokładniejsze francuskie kroje, pierwszorzędnej światowej sławy firmy »Société Anonyme Le Grand Chic« Paryż.

Przyjmuje abonamenty po cenach redakcyjnych. —

Wysyłka punktualna

Hygieniczne poduszki podróżne po 1 kor. do nabycia w każdym zdrojowisku.

Hygieniczne poduszki podróżne po 1 kor. do nabycia w każdym zdrojowisku.

Ogrzewania centralne ▶▶▶

Wodociągi

urządza

Zakład instalacyjny

Kłozety ▶▶ Irzyk i Lasocki

Łazienki ▶ Lwów — ulica Kopernika 30.

i t. p.

Telefon 1362.

SEZON TRWA OD 23-go MAJA DO 13-go WRZEŚNIA.
NAJSTARSZE RADJO-CZYNNE ZDROJOWISKO SOLAN-
KOWE ISTNIEJE OD R. 1789.

DRUSKIENIKI

NA LITWIE (GUBERNIA GRODZIĘŃSKA)

Zakład zdrojowo-kąpielowy w spaniałem położeniu nad Niemnem. Kąpiele solankowe, borowinowe, kwasowęgłowe, elektryczne i inne. Zakład hydropatyczny, sala gimnastyczna. Warunki klimatyczne i sanitarne wyjątkowo dobre. Zdrojowisko otoczone sosnowym borem, grunt i podłoże przepuszczalne. Miejscowość uroczna, rozrywek i wycieczek dużo, życie tanie. Ordynuje 32 lekarzy. Wskazania: skrofuły, reumatyzmy, niedokrwistość, choroby kobiece, nerwowe, paraliże, podagra, cierpienia żołądka i kiszki, niezłyty dróg moczowych. Dojazd od st. kol. Warsz.-Petersb. **Porzeczce** 17 w. doskonałej szosy. — **S a m o c h o d y**, powozy, omnibusy, bryczki.

Prospekty na żądanie wysyła Bióro zdrojowiska.

4 16

DRUSKIENIKI (gub. Grodzieńska).

Poczta Żabie, stacja kolei Worochta.

ZDRÓJ „BURKUT“

szczawa żelazista jak Krynica i Franzensbad

Położenie połonne 1013 metrów nad morzem. Pension
dziennie 5 Kor.

Stacja klimatyczna par excellence dla osób przepracowanych, jak urzędników, księży, literatów.

Otoczenie obszarów lasów świerkowych i połonin.

Kąpiele w Czeremoszu, kąpiele mineralne.

3 14 Zabawy, tenis, kręgielnia i t. p.

Prospekty i informacje przesyła Zarząd Zakładu.

Lecznica higieniczna

Dra Tarnawskiego

w Kosowie (za Kołomyją) w Galicji
stacja kolejowa Zabłotów

otwarta od 1. maja do końca października.

Leczenie wodą, kąpielami powietrznymi, dyetą (szczególnie jarską, owocową), a także postem, gimnastyką, — wskazane w cierpieniach przemiany materji, kobiecych i przy wążności organizmu dla dla przysposobienia do higienicznego życia.

2 ?

HEMOROIDY

radycznie i szybko leczy, wstrzymuje krwawienie. — Zatwierdzony przez Departament Medycyny za Nrem 4155

najlepszy środek

„RATELIN - HEBDY“

:: zawiera tylko środki roślinne. ::

Cena rb. 1-25.

Skład główny w Warszawie: Apteka
K. Wendy oraz T. A. Spiess i „Motor“.

Żądać we wszystkich składach i aptekach.

NOWY HOTEL NARODOWY

WŁASNOŚĆ DR. STANISŁAWA ADAMSKIEGO

KRAKÓW, UL. POSELSKA L. 22.

Po przejściu na innego właściciela **gruntownie zewnątrz i wewnątrz odrestaurowany.** — Pokoje na parterze i piętrze nowo urządzone, parkiety, światło elektryczne, korytarze ogrzewane. Restauracja, łazienki, telefon i stajnia na miejscu.

Cena pokoi ze światłem i usługą
od 2 koron i wzwyż

„BOJKOT“

MIESIĘCZNIK AGITACYJNO-INFORMACYJNY

poświęcony sprawom obrony przemysłu polskiego
wychodzi we Lwowie, ulica Chorążczyzna 1. 13.

Bojkot jest jedynym pismem na ziemiach polskich poświęconem bojkotowi wyrobów pruskich i w ogólności obcych.

Bojkot jest biczem dla tych, którzy szkodzą ekonomicznemu rozwojowi Polski.

Bojkot jest najlepszym źródłem informacji o wyrobach polskich.

Bojkot jest najtańszym pismem w Polsce.

Prenumerata roczna z przesyłką pocztową wynosi:
W Austrii 60 h. - W Kr. Polskiem 50 kop. - W Wielkopolsce 1 mk.
Numer pojedynczy 4 hal., na prowincyi 6 hal. — Kto zjedna dwóch czytelników otrzyma bezpłatnie nasze pismo przez cały rok.

IWONICZ

Zakład zdrojowo-kąpielowy i klimatyczny

(Stacja kolejowa Iwonicz w Galicji).

Najsilniejsza szczawa stono-jodowo-bromowa. Oddawna stwierdzona jej skuteczność we wszystkich postaciach żołąd (skrofuloza) w chorobach kości, jamy nosowej, uszu, skóry i wogóle we wszystkich chorobach, wymagających przyspieszenia i odnowy materji. Leczenie ortopedyczne i masażowe. Inhalatorja systemu „Waldenburga“ i systemu „Clara“. Kąpiele w gorącym powietrzu „Polana“ tudzież sztuczne kąpiele gazowe.

Lekarze zakładowi: Docent Dr. Antoni Gabryszewski ze Lwowa i Dr. Grzegorz Turzański z Jarostawia, tudzież 6 lekarzy wolno praktykujących.

W sezonie I od 15 maja do 20 czerwca i w III od 20 sierpnia do końca września mieszkania znacznie tańsze. — Uwolnienia od taksy na podstawie świadectw ubóstwa udziela się tylko w I i w III sezonie.

Urządzenia zakładu wzorowe, oświetlenie elektryczne, wodociąg, kaplica zakładowa, w której odprawia się codziennie Msza św.

Zamówienia na mieszkania, wodę mineralną, sól, tęg i muł przyjmuje i wszelkich objaśnień udziela

Dyrekcja Zakładu
Zdrojowo-kąpielowego w Iwoniczu.

Adresy lekarzy zdrojowych w kraju i zagranicą.

W Truskawcu
Dr. Padeusz Praschil

4 ?

Dr. St. Benedykt Kwiatkowski
ordynuje od 1. maja do 1. października
w **Marjenbadzie**
Haus Hamburg.

Franzensbad 3 16
Dr. Steinsberg

ordynuje we własnym zakładzie leczniczym (willa Dra Steinsberga).

B. asystent Kliniki chor. wewn. Un. Jag.

Dr. Kazimierz Flisordynuje w chorobach wewnętrznych
specjalnie żołądkowych i kiszkowych

4 16

Kraków, ul. Łobzowska 4.

Dr. J. Maciejewski

kierownik i właściciel

Sanatorium »Quo vadis«

3 14

ordynuje

w **Kissingen, Ludwigstr. 16.**Zakład otwarty od maja do października.
Prospekty i wyjaśnienia bezpłatnie.**Dr. STANISŁAW PRZYBYLSKI** 4 20

b. Asyst. klin. chir. i położ.-gin. Un. Jag. w Krakowie

ordynuje podczas sezonu w **Franzensbadzie** Pałast-Hotel, wejście od Kirchenstr.

LEKARZ ZAKŁADOWY 2 ?

Dr. Kazimierz Gerus

ordynuje jak dawniej

W TRUSKAWCU

OD MAJA DO KOŃCA WRZEŚNIA

Doc. Uniw. Dr. Szumowski
lek. zakł.,
ordyn. przez lato w Szczawnicy.

DR. LEON KROPFordynuje jak lat poprzednich
zimą i latemw **Karlsbadzie**

3 ?

Kreuzstrasse „Rubin“.

Dr. E. Osiński z Warszawy

choroby wewnętrzne

ord. w Essentuki (Kaukaz) od 1/VI—1/IX.

Dr. Zdzisław Szczepańskilekarz kierujący zakładem leczniczym
„Sonnenhof“ w Gries-Bozen (Tyrol)

ordynuje przez sezon letni

w **Marienbadzie**

4 16

Dr. Józef Zeitner

z Krakowa

1 14

ordynuje od lat 12-tu

w **Franzensbadzie**

Dr. Adam Zygmunt

KOŁACZKOWSKI

ordynuje

1 10

w **Karlsbadzie**

Kreuzstrasse, Stadt Athen.

W REICHENHALL

willa Schönheim — ord. jak corocznie

Dr. W. SADOWSKI.**KRAKÓW, ULICA ZYBLIKIEWICZA L. 9**

3 8

TELEFON Nr 1396

MECHANOLECZNICZY i ORTOPEDYCZNY**Zakład Zanderowski**Originalne aparaty Dra Zandera. :: Gimnastyka lecznicza. :: LECZENIE GO-
RACEM POWIETRZEM. MIĘSIENIE I ELEKTRYZOWANIE. Własna pracownia
gorsetów, sztucznych kończyn, opasek przepukl. i t. d.**APARAT ROENTGENA**

do prześwietlań i fotografii w celach rozpoznawczych chorób wewn. i chirurg.

WSKAZANIA: Garby, skrzywienia kręgosłupa i kończyn, choroby stawów
i kości, gościec i dna, otyłość, choroby nerwowe (bezsennosc, ból głowy),
biednica, choroby serca i naczyń krwionośnych, dusznica, chron. niezyt płuc
niedowład kiszki i t. d.

Dr. ALF. MERZ.

Dr. M. STASZEWSKI.

Dr. Z. WACHTEL.

Zakład otwarty przez cały rok od 9-1 i od 4-6

:: i prowadzony tylko przez lekarzy. ::

**Dr. JAN BRODZKI**b. asystent J. E. prof. Leydena w Berlinie,
ordynuje jak zwykle**W KUDOWIE**

zimą w Heluanie (Egipt).

2 ?



Masło deserowe i kuchenne, znakomitej jakości dostarcza do
wszystkich zdrojowisk krajowych i zagranicznych po niskich cenach

Spółka mleczarska w Rudkach.

Stacja i poczta w miejscu.

3 14

Cały rok otwarte

Sanatorium i Zakład wodolecznicy

KISIELKA

we Lwowie — Telefon 932

Zakład urządzony pod każdym względem wzorowo.

Stosuje się wszelkiego rodzaju zabiegów terapii fizykalnej i dyjetycznej. Nie przyjmuje się chorych umysłowo, z gruźlicą i zakaźnie chorych. — Ceny umiarkowane.

Dr. Woytkowski.

Hygieniczne przetłuszczone mydła toaletowe — wyrobu

M. MALINOWSKIEGO

są sporządzone z zastosowaniem najnowszych wskazań nauki

Cena począwszy od 60 halerzy 5 12

WYSTRZEGAĆ SIĘ LICZNYCH NAŚLADOWNICTW

Dr. Józef Kołaczkowski

prowadzi renomowany Pensjonat wodolecznicy, jedyny

w Szczawnicy

Osobny park własny 25 morg. zdala od kołowej komunikacji bez kurzu, słoneczny ze ścieżkami terenowymi. Trzy duże wille o 90 pokojach, postępowo urządzone (meble ceratą kryte) Woda słodka źródłana z wodociągiem, klozety we wszystkich willach. Wspaniałe kwiaty i ozdobne krzewy, cienisty laszek świerkowy, platformy, leżalnie, altany, tenis i t. p. Leczenie klimatyczno-zdrojowe, kąpiele hydropat. słoneczne i t. p.

Stała opieka lekarska. Kuchnia wykwintna i zdrowa. Prospekt ilustrowany bezpłatnie wysyła się na żądanie. 2 9

WYDAWNICTWO KSIĘGARNI POLSKIEJ WE LWOWIE.

KSIĘGA ZDROWIA

(zielo ilustrowane, poświęcone popularnej nauce higieny, w czterech tomach, pokoto 3500 stronice) z 432 rycinami w tekście i 114 jedno-, dwu- trójbarwnymi tablicami. — Przekład polski pod redakcją Dra Władysława Hojnackiego.

Nabywać można w komplecie czterotomowym (w oprawie) po cenie 30 kor. — lub w pojedynczych tomach, z których każdy stanowi dla siebie osobną całość, a mianowicie:

Cel i zadanie pielęgnowania zdrowia kor. 1.—; *Pielęgnowanie zdrowia w życiu codziennym*, kor. 1:20; *Odżywianie i nasze środki spożywcze*, z licznymi tabelami, kor. 1:80; *Hygieny ubrania*, z 90 rycinami, kor. 3:60; *Powietrze, światło i gimnastyka*, z 42 rycinami i 1 tablicą ćwiczeń z tabelami, kor. 2:40; *Woda jako czynnik pielęgnujący zdrowie*, z 8 tablicami i 20 rycinami w tekście, kor. 1:80; *Hygieny przemiany materji*, z 1 tablicą kolorową i 5 rycinami w tekście, kor. 1:80; *Hygieny krwi*, z 8 barwnymi rycinami na 20 tablicach, kor. 1:80; *Hygieny serca i naczyń krwionośnych*, z 18 rycinami, kor. 1:80; *Hygieny płuc*, z 18 rycinami, kor. 2:40; *Hygieny żółtąka, jelit, wątroby i nerek*, z 3 barwnymi tablicami i 3 rycinami w tekście, kor. 1:80; *Bakterje i choroby zakaźne*, z 33 rycinami i 7 barwnymi tablicami, kor. 3:60; *Hygieny oka*, z 3 kolorowanymi tablicami i 12 rycinami, kor. 1:80; *Hygieny ucha*, z 3 tablicami, kor. 1:20; *Hygieny nosa, gardła i krtani*, z 3 tablicami, kor. 1:80; *Hygieny zębów i jamy ustnej*, z 2 tablicami i 6 rycinami, kor. 1:20; *Hygieny skóry, włosów i paznokci*, z 17 rycinami, kor. 2:40; *Zapobieganie chorobom kobiecym*, z 21 rycinami kor. 1:80; *Hygieny okresu macierzyństwa*, z 8 rycinami, kor. 1:20; *Hygieny wieku dziecięcego: I. Niemowlęctwo i pierwsze lata*, z 5 rycinami, kor. 1:20; *Hygieny wieku dziecięcego: II. Wiek szkolny*, kor. 1:20; *Zapobieganie zniekształceniom ciała*, z 3 tablicami i 120 rycinami, kor. 2:40; *Hygieny życia pociowego*, z 17 kolorowanymi rycinami na 2 tablicach kor. 1:20; *Hygieny nerwów i umysłu*, z 6 tablicami i 8 rycinami, kor. 3:60.

Do nabycia na spłaty miesięczne po 2 kor.

Płyty
Płyty
przybory
rzyrządy
apiery

fotograficzneWarszawski skład przyborów
fotograficznych

Kraków, Szewska 2.

Nr. telefonu 1428.

2 10

LW. 80455/911.

Ogłoszenie konkursu

Wydział krajowy Królestwa Galicji i Lodomerji wraz z W. Ks. Krakowskiem rozpisuje niniejszem konkurs na

posadę drugiego sekundariusza w szpitalu powszech. w Brzeżanach.

Kandydaci powinni najpóźniej do 10-go lipca 1911 r. wnieść podania do Wydziału krajowego z dołączeniem:

1) Metryki urodzenia dla udowodnienia nieprzekroczenia 40 roku życia.

2) Dowodu obywatelstwa austriackiego.

3) Dyplomu doktora wszech nauk lekarskich, uzyskanego na jednej z wszechnic Monarchii austriackiej, upoważniającego do wykonywania praktyki lekarskiej.

Do posady tej jest przywiązane:

a) Płaca o rocznych 1.000 kor.

b) Pomieszkawie kawalerskie w budynku szpitalnym wraz z wiktem w naturze, unormowanym dla lekarzy w szpitalach krajowych oraz z opatem i oświetleniem.

Obowiązek mieszkania w szpitalu jest bezwarunkowym, a wartość wiktury nie może być zamienioną na splotę w gotówce.

Z Wydziału krajowego

Królestwa Galicji i Lodomerji wraz z Wielkim Ks. Krakowskiem.

We Lwowie, dnia 22. czerwca 1911.

PIOTROWSKI.

Dla kuracjuszków specjalne szynkiSkład Wędlin **T. Banasia** Lwów, Jagiellońska 16.

Zamówienia z prowincji odwrotnie.


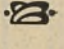
1 9

Tel. Nr. 956.

NA WYJAZD DO KĄPIEL:

Koce bawełniane	od K 2:40	Ręczniki tureckie	od K 2:30
Sienniki prane	„ „ 2:80	Spodnie do kąpeli	„ „ —90
Prześcieradła płóc. do kąp. „ „ 3—		i t. p. — poleca nowo otworzony	

Magazyn MICHAŁ PŁOŃSKI, Lwów, Plac Kapitulny Nr. 13.

Zakopane  **Pensjonat**Z. Włyńskiej **cały rok otwarty****„Jerzewo”****Z**akład wodolecznicy  **i Sanatorium****DRA B. KUPCZYKA**

Kraków, ul. Szujskiego 11, (róg ulicy RAJSKIEJ)

Lwów

PIGIP RAAS i SYNOWIE

3 Maja 7.

c. k. uprzyw. Fabryki dywanów i materji meblowych.

1 10

NAJWIĘKSZY WYBÓR DYWANÓW PERSKICH.