

PRZEGLĄD CERAMICZNY

założony przez Karola Rollego.

Treść Nr. 19: Czyszczenie gliny (ciąg dalszy). — Teorya palenia (dokończenie). — Kilka wrażeń z wystawy częstochowskiej.



JNŻ. ROMAN Z. CIESIELSKI W KRAKOWIE

PROJEKTUJE I WYKONUJE BUDOWĘ FABRYK
CEGIEŁ, DACHÓWEK, WAPNA, CEMENTU.

WŁASNE SYSTEMY - LICZNE ODZNACZENIA.

BADANIA MATERIAŁÓW SUROWYCH:

Gliny; Piasku;
Wapna; Marglu;
Gipsu; i t. p.

przeprowadza i wydaje opinie co do
zużytkowania ich, udziela porad techni-
cznych w sprawie założenia i ulepsze-
nia fabryk, usuwania błędów fabryka-
cji, powiększenia rentowności i t. p.

inż. KAROL ROLLE 7

Podgórze św. Floryana 5.

Jan Lombardo

chemik technolog

Biuro techniczne dla przemy-
słu chemicznego.

Kraków, Straszewskiego 28.

Specyalność: przemysł ce-
mentowy, betonowy, rekon-
strukcja palenisk i kontrola
techniczna fabryk.

Dostarcza:

Wszelkie specyalności dla ce-
gieł i fabryk ceramicznych
Ciągomiernie systemu Obla



Wszelkie aparaty do kontroli ruchu techni-
cznego, maszyny urządzenia fabryk.

Gips francuski i węgierski dla fabryk
dachówek.

Angielski drut stalowy dla cegieł.

Papier szybrowy.

Szkliva wszelkiego rodzaju.

Wyłączne zastępstwo fabryki szkliv
i zakładów kaolinowych w Nepomyśli

J. ELIAŠ, w Pradze.

Jakób Raubitschek

Praga-Bubna

**Fabryka maszyn, odlewnia
stali i żelaza.**

16

Zastępca **Maks. Neumann**

Kraków,

ul. Szpitalna 36.

Maszyny ceglarskie

wszelkiego rodzaju i najlepszej
konstrukcyi.

Maszyny strycharskie

dla ruchu maszynowego i konnego.

Wyrabiacze

i maszyny rozdrabniające
do wszystkich celów

Prospekty i katalogi darmo.

Próby i kosztorysy na żądanie.

Ugniatacz Konoidowy (Stożkowy)

pat. Horna

najlepsza i najpraktyczniejsza maszyna
do przerabiania gliny.

SOKOLNICKI i WIŚNIEWSKI

Fabryka elektrotechniczna i zakład
instalacyjny

8

LWÓW, ul. Na Błonie L. 38.

BIURO GŁÓWNE

☛ **Lwów, ul. Słowackiego 18.**

Filia w Krakowie ul. Bracka 8.

Wszelkiego rodzaju urządzenia
elektryczne.

Inż. chem. Wincenty Bogucki w Chrzanowie.

PIERWSZA GALICYJSKA

SPECYALNA FABRYKA MASZYN

dla przemysłu cementowego i betonowego

buduje maszyny do wyrobu:

dachówek, cegieł i posadzek cementowych oraz formy do wyrobów
betonowych i dostarcza je po cenach najniższych.

Kompletne urządzenie do wyrobu dachówek już od 500 kor.

==== Kosztorysy i wyjaśnienia odwrotnie i bezpłatnie. ====

Interesanci w fabryce zawsze mile widziani.

18

PRZEGLĄD CERAMICZNY

WYCHODZI 10. i 25. KAŻDEGO MIESIĄCA.

Redaktor: Inżynier Karol Rolle.

Przedpłata roczna

10 kor., 5 rsr., 10 mk., 12 fr

Prenumeraty mniejszej
jak roczna nie przy-
muje się.

ZESZYT POJEDYNCZY

50 HAL.

ADRES ADMINISTRACYI I REDAKCYI:
PODGÓRZE, św. FLORYANA 5.

Cena ogłoszeń wynosi:

Za cm² 6 hal. Cała stro-
na 20 k., $\frac{1}{2}$ str. 12 k.
 $\frac{1}{4}$ str. 7 k., $\frac{1}{8}$ str. 4 k.
przy 6-krotnym powtó-
rzeniu 10%, 12-krotnym
16%, 18-krotn. 20%, 24-
krotnym 25% opustu.

F. LORD

Biuro teczniczne

Kraków, ulica Floryańska I. 55.

SKŁAD

maszyn i wszelkich przyborów dla
wszystkich zakładów przemysłowych
i gospodarczych, jako to: cegieł
tartaków, młynów, gorzelni i browarów.

**Kompletne urządzenia
Cegielni i tartaków.**

WAŁKI FILCOWE krajowego wyrobu.

Stale na składzie w wielkich ilościach
i wszelkich wymiarach **rury, łączniki,
i armatury.**

Motory parowe i benzynowe. — Smary,
oliwy oryginalne rosyjskie, pasy do ma-
szyn, płyty i sznury gumowe, węże gu-
mowe i parciane, gaza jedwabna oryginal-
na szwajcarska, kamienie i walce młyn-
skie, piły i cyrkularki angielskie, toczki
szmirglowe, **papier szybrowy, drut do
ceglarek** i wiele innych artykułów.

Instalacja światła elektrycznego i przeniesienia siły.

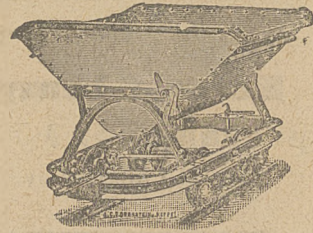
Skład wszelkich artykułów elektrotechni-
cznych. 35

Elektromotory, wentylatory, świeczniki i lampy stołowe.

LAMPY ŁUKOWE.

Lampki żarowe; Lampki Nernsta, Tantalowa
i Wolframa.

Ceny fabryczne. — Kosztorysy bezpłatnie.



Orenstein i Koppel

we Lwowie, Róg ulicy Asnyka 2, Pańska 5.

Fabryki

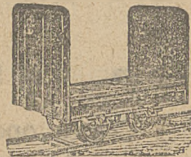
Kolei wążkotorowych i lokomotyw

Praga — Wiedeń — Budapeszt

urządzą i dostarczają:

kolejki przenośne i stałe.

Wagoniki do transportu gliny, cegieł i dachówek
mokrych i suchych.



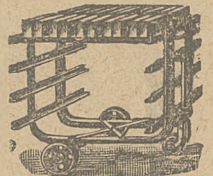
Wynajmują:

**Kompletne kolejki na pewien
okres czasu.**

Katalogi, kosztorysy etc.
bezpłatnie.

Używane materiały zawsze
na składzie. 1

Splata amortyzacyjna.



K. R. Jeżek

31

Fabryka maszyn i odlewnia żelaza

W BLANSKU, — (MORAWY).

Wszelkie maszyny i urządzenia dla cegieł.

Wszelkiego rodzaju maszyny rozdrabniające.

Wszelkie maszyny i urządzenia dla fabryk cementu
i dla przemysłu cementowego.

Motory: benzynowe, gazowe, naftowe, i t. p.

Specjalność: Automatyczne ślimaki (szneki) patentu Stavéniczka.

Cenniki i kosztorysy darmo.

Najlepsze referencye.

S. Haas i T. Silberberg

Fabryka wyrobów betonowych i skład
materiałów budowlanych

Kraków, ul. św. Tomasza 14, róg ul. św. Jana (Grand Hotel).

Utrzymuje na składzie: Cement opolski i krajowy, wapno hydrauliczne kufsteińskie, gips murarski i rzeźbiarski, łupek śląski, angielski i belgijski, ogniotrwałą papę dachową i izolacyjną, smołę pogazową i asfaltową, karbolineum, asfalt i gudron „Trinidad“. Rury kamionkowe wewnątrz i zewnątrz szklone, posadzki kamionkowe czeskie, dachówki różnych systemów.

Wyłączne zastępstwo szklonych cegieł fasadowych

(glasierte Verblendziegel)

37

Wykonują roboty asfaltowe i betonowe, kanalizacje domów z rur kamionk. i betonów.

Mieszadła do Betonu

Nowoczesne Konstrukcje!
 Kompletne instalacje maszynowe dla przemysłu budowlanego
 NAJLEPSZE POŁĄCZENIA!

Windy Budowlane

NAJWIĘKSZA SPRAWNOŚCI!
 NAJŚCIŚLEJSZE ZMIESZANIE!
 NAJMIENISZY WYSIŁEK!

OGÓLNE TOWARZYSTWO BUDOWY MASZYN DLA ZAPOTRZEBOWAŃ BUDOWLANICH
 LWÓW WIEDEN PRAGA

VIII HERNAISERGÜRTEL L. 20.

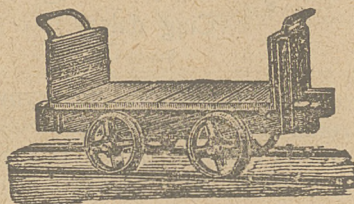
GENERALNA REPREZENTACJA DLA GALICJI I BUKOWINY
 E. GIEŁDZIŃSKI LWÓW JAGIELLOŃSKA 3. TELEFON N° 1200.



KUPNO

NAJEM

17



Kolejki = wąskotorowe

dla eksploatacji torfu, dla cegielń, fabryk, kopalń, gospodarstw rolnych i t. p.

urządza i dostarcza:

E. GIEŁDZIŃSKI

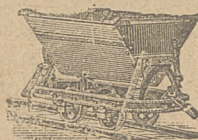
Telefon N° 1200. **LWÓW.** Telefon N° 1200.

Biuro: ul. Jagiellońska 1. 3. Składy: ul. Grodecka 1. 99.

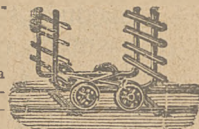
Kupno i najem.

Szyny, tory przenośne i stałe, wózki rozmaitej konstrukcji, tarcze obrotowe, rozjazdy, taczki żelazne etc. etc.

wynajmuje koleje kompletnie urządzone. Nowy i używany materiał, oraz części zapasowe zawsze na składzie.



Katalogi, kosztorysy i rysunki gratis i franko. Specjalny oddział dla projektowania i budowy kolei wązko i normalno-torowych.



Czyszczenie gliny.

(Ciąg dalszy.)

Dotychczas omówione maszyny służyły do czyszczenia gliny wilgotnej. Następny przyrząd Sandri'ego (niem. pat. 89,783) służy do oczyszczania suchej, sproszkowanej gliny, a on sam równocześnie miele i czyści. Mielone części przelatują przez sito, a niezmielone, ziarna piasku i t. p. zostają w maszynie. Glinę doprowadza się bezustannie a mielenie wykonywują ramiona, osadzone na osi ruchomie.

Do drugiej grupy oczyszczaczy należą urządzenia, w których glinę przeciska się przez sito umieszczone przed munsztukiem, a kamienie pozostają na sicie.

Tu należy oczyszczacz Marquarda (n. p. 65,151), w którym glinę tłoczy się ślimakiem. Cylinder zakończony jest głowicą, w której po bokach znajdują się dna rusztowe, przez które glina przechodzi, a kamienie zostają przed nimi. Dla działania nieprzerwanego, dna te mogą być odejmowane, i kolejno oczyszczane przez poprzednie zasunięcie przed nimi znajdującej się zasuwę.

Maszynę tę wyrabia firma Braci Sachsenberg w Rosslau w pięciu wielkościach, od 850 do 1400 mk.

Ten sam cel roboty nieprzerwanej chce osiągnąć Jepsen (101,080) w ten sposób, że umieszcza sito ukośnie przed maszyną, nieczystości mają się zesuwać ku dołowi, zbierają się tu w kącie, gdzie znajduje się walec z rowkiem. Walec ten co pewien czas się obraca, zanieczyszczenia wchodzi w zagłębienie walca i w ten sposób zostają, przez dalszy obrót walca, wydalone. — Należy powątpiewać, czy zanieczyszczenia rzeczywiście chcą się ku dołowi zesuwać. Jeśli tego nie czynią, wykluczoną też jest i automatyczne działanie. Również trudno się dowiedzieć, czy maszyna ta jest gdzie w działaniu.

Lepiej zadanie to rozwiązują patenta do liczby 82,588 i 68,795. Pierwszy z nich, Thieme'go polega na tem, że sito rozpięte przed wylotem, można przesuwac, i tę część, która znajduje się w danej chwili po za tłoczonym otworem, czyścić. Drugi zaś, Hotta'go podaje, że z boku znajdują się zęby, wchodzące w otwory rusztu, które zapomocą ekscentra jest ciągle przed wylotem poruszany. Zęby te wyluskują kamienie, które się dostały pomiędzy pręty rusztu.

Firma Smith w Kopenhadze (120,156), patentowała znowu inny pomysł. Wylot głowicy prasy walcowej zamknięty jest sitem dru-

cianem. Gdy się ma oczyścić sito z kamieni zebranych na nim i przed nim, otwiera się go i równocześnie szybko drutem rozcina się pasmo gliny, a prasa sama wytłacza partję kamieni i zanieczyszczeń. — Sposób ten nie znalazł zastosowania.

Fährmann opatentował za n-rem 161,824 inne urządzenie. Konstruuje on wyrabiacz pionowy, u dołu zamknięty dnem rusztowem. Przed tem dnem obraca się dwuskrzydłowa skrobaczka, która zbiera zanieczyszczenia, na ruszcie zatrzymujące się, i zesuwa je do skrzynki zbiorczej, u boku umieszczonej, z kąd je już łatwo co pewien czas usunąć. I o tem urządzeniu nie wiadomo, czy się w praktyce utrzymało.

Richter w swym pomysle (40,260) помещa przed wylotem wyrabiacza walec z rowkami. Wyrabiacz przyciska glinę do walca, ona wchodzi w rowki, z których wyskrobuje ją na zewnątrz umieszczony przyrząd. Kamienie nie zabierane przez walec, odchodzą odpowiednimi otworami na bok.

Inaczej znowu usiłuje zadanie to rozwiązać Konegen w swym patencie l. 49,133. Glinę przeciska on zapomocą płyty przez ruszt o ruchomych sztabach; kamienie przez ruszt nie mogące się przecisnąć, mechanicznie zostają na bok usuwane.

Znana firma maszynowa, „Jacobiwerk“ w Meissen posiada znowu inne urządzenie, do dotychczasowych niepodobne. Przed wylotem cylindra tłoczącego znajduje się bęben, podzielony na szereg komór o sitowych ścianach, tak, że każda komora szczelnie zamyka wylot cylindra, Kamienie i zanieczyszczenia zatrzymują się na otworach sita, a gdy te się zatkają, bęben wykonuje część obrotu i nowa komora jego staje przed wylotem cylindra, gdy poprzednią można tymczasem oczyścić. I ten pomysł, jak tyle dotychczasowych w praktyce nie znalazł zastosowania.

C. d. n.

Inż. Roman Z. Ciesiński.

Teorya palenia.

(Ciąg dalszy.)

Ciepło właściwe jest to ta ilość ciepła, jaką danemu materiałowi doprowadzić należy, by temperaturę jego podnieść od 0° na 1°C, dla cegły o 4 kg. wagi wynosi średnio 0.215 kal. $\times 4 = 0.86$ kal., dla tysiąca cegieł do ogrza-

nia na 1000⁰ potrzeba 860,000 kal. t. z. na wypalenie tysiąca cegieł potrzeba teoretycznie

| | | | | |
|----------------------------|---|------------|---|---------|
| węgla kamiennego | o | 7,500 kal. | — | 114 kg. |
| „ brunat. | o | 5,000 „ | — | 172 „ |
| torfu | o | 4,500 „ | — | 191 „ |
| drzewa | o | 3,000 „ | — | 286 „ |
| ropy | o | 11,000 „ | — | 78 „ |

Na cegły wazące po wypaleniu 3 kg., a wchodzące do pieca z 10⁰/_o wody potrzeba teoretycznie kaloryi:

| | na 1000 szt. | na 1 m ³ pieca 300 szt. for matu niem. |
|-------------------------|--------------|---|
| przy 900 ⁰ — | 832,400 | — 249,852 |
| „ 1,000 ⁰ — | 924,900 | — 277,614 |
| „ 1,100 ⁰ — | 1,017,390 | — 305,375 |
| „ 1,200 ⁰ — | 1,109,880 | — 335,837 |
| „ 1,300 ⁰ — | 1,202,370 | — 360,898 |
| „ 1,400 ⁰ — | 1,294,860 | — 388,659 |

Wiemy, że praktycznie rezultat ten jest nieosiągalny, bo cyfry powyższe uzyskaloby się ze spalania w teoretycznie potrzebnej ilości powietrza, którą w praktyce przekroczyć się musi 2—3 razy, a przez nieumiejętność lub niesumienność przekracza się często znacznie więcej.

Prócz tej — u nas często dotkliwej — ułomności ludzkiej, ważną rolę odgrywa, podobnie jak przy opalaniu kotłów, sprawność palenisk, którą można porównawczo zestawić w ten sposób, jak przy kotłach t. z. jezeli teoretycznie jednym kilogramem węgla wypalamy $\frac{1000}{114} = 8,6$ cegieł a praktycznie n. p. $\frac{1000}{200} = 5$ cegieł to sprawność pieca będzie $= \frac{5}{8,6} = 58\%$.

Praktyczną sprawność pieców mierzyli Fischer, Classen, Hecht i i. dla pieca okrężnego wynosi ona na 1000 szt. ceg. 180 kg gry-siku z węgla westf., zużycie liczone na przestrzeń okrężnika wynosi:

Przy śred. plast. glinie na 1 m³ pieca — 52 kg. węgl. kam.

Przy glinie „Bergton“ na 1 m³ pieca — 56 kg. węgl. kam.

Przy glinie „Flusston“ na 1 m³ pieca — 58 kg. węgl. kam.

Przy glinie marglistej na 1 m³ pieca — 61 kg. węgl. kam., przyczem zaznaczyć należy, że prawdopodobnie wielkość komory nie wpływa na ilość zużytego paliwa, wpływa natomiast rodzaj materiału wypalanego.

Ze względu na różnorodność wymiarów, cegły, praktyczniej jest podawać zużycie paliwa na 100 kg. cegły. W piecu Mendheima na

100 kg. zeszlonych licówek zużywa się 17·3 kg. węgla kamiennego

względnie 52·0 kg. węgla brunat. saskiego;

„ 28·5 „ „ czeskiego;

na licówki wiśniowe 10 kg. węgla kamiennego górno-śląskiego;

na licówki żółte 10 kg. węgla kamiennego górno-śląskiego;

przy wyrobach ogniotrwałych 15 kg. węgla kamiennego górno-śląz.

przy paleniu wapna w okrężniku na 100 kg. wapna palonego 17—23 kg. węgla kamiennego;

w piecu Dietza 15—16 kg. węgla kamiennego.

Mając tego rodzaju cyfry porównawcze łatwo spostrzedz, jak nieoszczędnie palimy.

Gdyby piece zużywały rzeczywiście 200 kg. węgla, to sprawność ich wynosi zaledwie 58⁰/_o, gdy najmniej wynosić powinna 75—80⁰/_o, bo na promieniowanie ciepła, uchodzenie tegoż z dymem i inne straty nie można i nie należy przyjmować ponad 20⁰/_o. Gdy nadto uprzytomnimy sobie, że na olbrzymią kilkudziesięcio milionową produkcję roczną w Galicyi zaledwie cząstkę wypala się w piecach okrężnych, reszta zaś w najbardziej archaicznych piecykach polnych o sprawności do 20⁰/_o, zrozumimy, że w tym dziale naszego gospodarstwa wydajemy za wiele, marnotrawimy paliwo. Nietylko personal roboczy winien temu, nieodpowiednie systemy pieców i często budowa ich, dokonana bez pojęcia o technice opalania, dopełnia całości obrazu. Zestawiawszy cyfry powyżej wyprowadzone zrozumiemy, że potrafiały z nami konkurować fabryki austriackie, bo pracują racjonalnie.

Kilka wrażeń z wystawy częstochowskiej.

I.

Tegoroczna wystawa w Częstochowie zapowiadała się jako malutka, prowincjonalna wystawka. Szczególniej nam, z tej strony słupów granicznych z zapowiedzi w dziennikach jak zwykle zredukowanych do połowy zdawało się, że będzie to coś w rodzaju licznych u nas pokazów w Wadowicach, Złoczowie, Jarosławiu lub t. p. Tymczasem rzeczywistość sprawiła zawód, z rozmaitych objawów wnosić można, nawet samym inicjatorom i wykonawcom. Wystawa była rozmiarami duża, bardzo interesująca, okazała, urządzona dobrze i pię-

knie. Zdołała zainteresować wszystkie prowincje dawnej Polski, była bardzo silnie uczęszczaną i pracowicie zwiedzaną, szczególnie przez lud, którego mnogie masy spieszą do Częstochowy, szczególnie w okresie, który na wystawę został przeznaczony.

Głównym wystawcą było rolnictwo i przemysł Królestwa. Wielki przemysł tamtejszy był jednak przeważnie nie obecny. Olbrzymich firm Łodzi, Zawiercia, Pabjanic i innych miejscowości, nie widzieliśmy na wystawie, właściciele ich, pomimo lat dziesiątek na ziemi naszej przebyłych, z krajem nic, prócz chęci zysku, nie łączy, a każda wystawa, prócz względów materialnych, ma i stronę moralną, dobro kraju, na oku.

Silnie wystąpił przemysł mniejszy i rzemieślnictwo oraz wszystko, co z rolnictwem jest związane. — Prowincja nasza jest nieobecna, kilku wystawców ginie w ogromnej masie. Winą jest, brak odpowiedniej organizacji. Komitet wystawowy jej nie stworzył, a gdy uczynił pierwszy krok, był już czas bardzo późniony. Winy tu nie ponosi przemysł galicyjski, jak to z wielu stron twierdzono, lecz komitet, z powodu zaniedbania, przypuszczam, nie tyle własnowolnego, lecz z racji nadmiaru zajęć na miejscu i braku ludzi.

Za to odrazu w pierwszej chwili, a głównie w roku zeszłym, podczas wystawy pragskiej, nawiązano porozumienie z przemysłowcami Czeskimi. Grupa jednolita pod względem narodowym, silna finansowo, wyrobiona i ruchliwa, zrozumiała, że wystawa częstochowska może mieć dla niej znaczenie ekonomiczne. Nadto i względy polityczne pały, chęć wyzyskania koniunktur stworzonych ruchem antyniemieckim u nas. Wszystko to złożyło się na

to, że Czesi w wystawie wzięli udział żywy, obeszali ją silnie, na każdym kroku się ich spotyka, spis 764 wystawców, podanych przez „Gazetę przemysłowo handlową“ (Nr. 31) wymienia około 100 wystawców z prowincji czeskich. — A że szli daleko, są zamożni i sprytni, potrafili swoje eksponaty dobrze i interesująco wystawić. Dwukrotnie Czechy wysłały swych przedstawicieli na wystawę, sądzą, że nie bez korzyści.

Wystawców z poza tych dwóch krajów, Czech i Królestwa, spotyka się bardzo niewiele tak, że we wszystkich działach Królestwo jest reprezentowane przez około 600 wystawców.



Przedsiębiorstwo budowy zakładów ceramiczn.

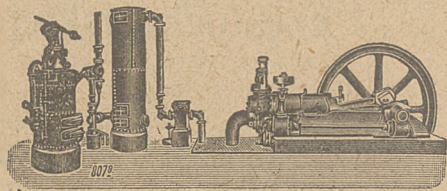
Inż. Stanisława Mastalskiego

41 we Lwowie, ul. św. Mikołaja 17.

Podje muje się budowy i kompletnego urządze a maszynowego cegielni, fabryk dachówek, gipsu i wapna. Udziela bezpłatnie informacji w sprawie korzystnego zużytkowania pokładów gliny, kamienia, piasku i zakładania fabryk ceramicznych.

W razie potrzeby przeprowadza na miejscu badania terenów, dostarcza planów, kosztorysów i obliczeń rentowności zakładów ceramicznych.

Zastępstwo fabryk maszyn cegielnianych.



Langen i Wolf
— Fabryka motorów. —

Wiedeń X, Luxenburgerstrasse 53.
dostarczają znane w świecie

oryginalne motory „OTTO“

dla gazu, benzyny, benzolu, spirytusu i wszelkich rodzaj paliwa. Lokomobile benzynowe. Motory ssąco-gazowe. Lokomotywy benzynowe.

Biuro sprzedaży dla Galicji i Bukowiny:
Karol Krejcar, Lwów, ul. Jabłonowskich 2 i Zielona 6.

Biuro pośrednictwa pracy „Przeglądu Ceramicznego“.

Jedno miejsce kosztuje 1 koronę.

POSADY POSZUKIWANE.

CERAMIK gruntownie obeznany z fabrykacją cegły i wyrobów ogniotrwałych, szamotowych i dinasowych do najwyższych temperatur przeznaczonych, fabrykacją cegły licowej, czyli frontowej, terrakotowych ornamentów budowlanych, dachówek, kafli berlińskich, i majolikowych, fabrykacją glazur wszelkiego gatunku, budową pieców własnego systemu: pierścieniowych, peryodycznych, muflowych, przeznaczonych do wypalania powyższych towarów, jak również dokładnie obeznany z samem wypalaniem tychże wyrobów w piecach rusztowych pierścieniowych i gazowych, budową parowych fabryk ceramicznych i wszelkimi urządzeniami fabrycznymi, robotami wiertniczymi etc, mający kilkunastoletnią praktykę w pierwszorzędnym ceramicznych fabrykach zagranicznych i krajowych, z których parę sam budował i na stanowiskach dyrektora fabryki takowemi zarządzał, poszukuje w Królestwie Polskiem, Rosyi lub Austrii miejsca **Dyrektora technicznego** do samodzielnego zarządu fabryką ogniotrwałych lub powyżej wymienionych wyrobów, albo też pokładów kaolinowych i glin plastycznych, ogniotrwałych lub innych, oraz kapitałów do stworzenia nowego ceramicznego interesu. Poszukujący jest Polakiem, włada prócz ojczystego, językami: niemieckim i rosyjskim, może przedstawić kilkanaście świadectw z pierwszorzędnym zagranicznych i krajowych fabryk i powołać się na bardzo poważne referencye Łaskawe oferty proszę nadsyłać pod „Ceramik K. M.“ do Administracyi Przeglądu Ceramicznego.

58.

POSADY OFIAROWANE.

Poszukuję

KIEROWNIKA

do cegielni ręcznej z piecem kręgowym. — Wyrabia się również dreny.

— Miejscowość we wschodniej Galicyi. — Tylko wytrawny fachowiec zostanie przyjęty.

Zgłoszenia pisemne do

Administracyi „Przeglądu“ pod 57.

L. 2511.

Konkurs.

Celem obsadzenia posad: 1) fachowego i praktycznego **kierownika** technicznego z praktyką zawodową ponad 3 lata, przy tutejszej miejskiej fabryce cegieł, dachówek i drenów; 2) egzaminowanego **maszynisty** do wszystkich maszyn parowych z obowiązkiem prowadzenia ślusarni; 3) **palacza** do pieca kręgowego przy wypalaniu dachówek cegieł i drenów; 4) **pomocnika palacza**; 5) **pisarza i magazyniera**; oraz **palacza** egzaminowanego do kotła parowego, rozpisuje się niniejszem **konkurs** z terminem wnoszenia podań do **15-go listopada b. r.**

Do posady:

- 1) kierownika przywiązaną jest płaca 2400 kor. rocznie, ewentualnie i mieszkanie z opałem;
- 2) maszynisty 1440 kor. rocznie, mieszkanie i opał, a względnie warunki co do wynagrodzenia dla kierownika i maszynisty mogą być wspólnie omówione;
- 3) dla palacza przy piecu kręgowym 1200 kor. rocznie, mieszkanie i opał;
- 4) dla pomocnika palacza 800 kor. rocznie, mieszkanie i opał;
- 5) dla pisarza i magazyniera 1200 kor. rocznie; wreszcie
- 6) dla palacza przy kotle 80 kor. miesięcznie mieszkanie i opał.

Należy udokumentowane podania wnieść należy do Magistratu.

Myślenice, 24 października 1909.

Burmistrz: Dr. Klakurka.

Rok założenia 1855.

34

A. LACROIX & Cie
W PARYŻU

(172, Avenue Parmentier à Paris)

BARWNE SZKLIWA

emalie cienkie, polewy dla porcelany, fajansu, szkliwa przeszroczone, opalowe, kryształowe, i nieprzesroczone.

DOSTAWA DLA WSZYSTKICH FABRYK CERAMICZNYCH.

ZAKŁAD DLA DEKORACJI I ARTYKUŁÓW MALARSKICH.

60 odnacheń na wystawach światowych.

Nawyższe odnacheń na wystawie światowej w Londynie w r. 1908.

Dawne roczniki

„Przeglądu ceramicznego“

o ile zapas starczy

po 6 kor.

do nabycia

w Administracji „Przeglądu“
tamże do nabycia
bardzo interesująca
brożura: 39

GLINA

Leski: I WYROBY Z NIEI,
cena 60 hal.

wraz z przesyłką poczt.

Albert Pillivuyt

WYRÓB PORCELANY
białej i malowanej.

Specjalność:

porcelana do użycia na
ogniu

biała, zielona i brunatna.

FOÉCY (Cher). Francja.

Gazeta 24

Przemysłowo-
Handlowa

Pismo tygodniowe

Organ Koła

Przemysłowców

Redakcja i Administra-
cja: Warszawa, Bo-
duena 5. Tel. 6259.
Skrzynka pocztowa
397 Prenumerata: ro-
cznie 12 rb., kw. 3 rb.,
z przesyłką lub odnośz.

Czasopismo
techniczne

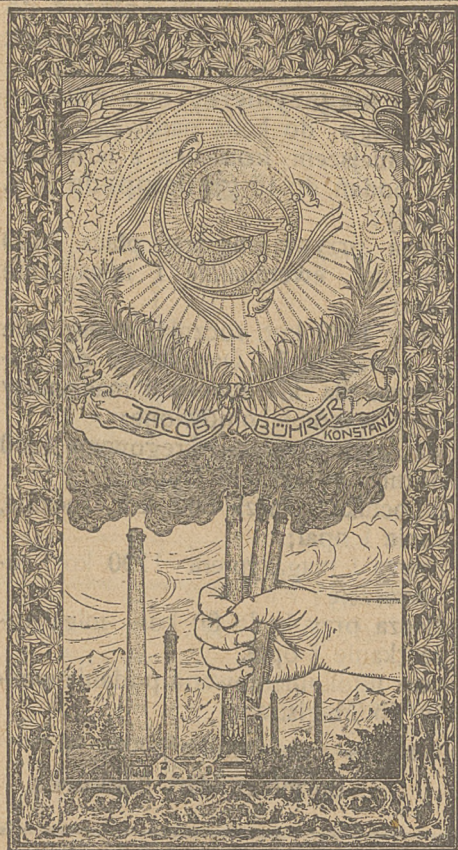
Dwutygodnik

Organ Tow. Polity-
cznego we Lwowie

założony 1883 r., poświę-
cone sprawom techni-
cznym. Przedpłata roczna
18 kor., 15 marek, 7 rubl.

Lwów, 25

ul Zimorowicza.



Marka ochronna prawnie zaszczerzona.

20

Jakób Bühler

Biuro techniczno-ceglarskie

EMMISHOFEN (Szwajcar.) i KONSTANCA (Niemcy).

Rok założenia 1860.

Rok założenia 1860.

Budowa cegielni opalanych węglem lub gazem
wedle własnych systemów; budowa pieców z sztucznymi
suszarniami lub bez nich.

Bühlera krótkie piece nadają się szczególnie do
wykonania wyrob. szklonych a także do produkcji maso-
wej cementu i wapna.

Bühlera suszarnie suszą surówkę na mokro spo-
rządzaną z gliny normalnej w 1½ — 4 dniach.

Bühlera wentylatory podnoszą produkcję pieca
kręgowego o 50 — 100% przy gwarancji za dobry towar
i oszczędność na opale.

Świadectwami i ułatwieniami w zwiedzaniu fabryk służy
w każdej chwili.

Odwiedziny zastępcy na życzenie bezpłatne.

Przyjmuje się gliny do badania.

Żądać prospekta.

Wykonał około 1000 zakładów cegielnianych
z kominami.

Bühlera cegielnie z Bühlerowskimi wentylatorami.

Opole (Śląsk) 31. sierpnia 1907.

Pan Jakób Bühler w Konstancji

O urządzeniu cegielni donoszę Panu, że działo ono teraz, jak i do-
tychczas, zupełnie zadowalniająco. — W tym roku wyrabiamy znacznie
więcej, niż w poprzednim, co jest nam przy obecnym żywym zapotrze-
bowaniu bardzo dogodnym. Urządzenie to jest dla nas wielkiej war-
tości, i w dwóch latach oszczędność na opale je opłaciła —

Z w. p.

G. SCHLEGEL

kierownik ceg. miejskiej.

WODOCIĄGI

dla miast, gmin, folwarków, zakładów kąpielowych, fabryk, ogrodów, gmachów publicznych, domów prywatnych i t. d.

Poszukiwanie i uchwycenie źródeł. — Wiercenie studzien. — Ustawianie pomp. Instalacje domowe z klozetami, łazienkami i t. d.

Centralne

Ogrzewanie

wszelkich systemów

i Wentylacje

Łaźnie. — Mechaniczne Pralnie, Suszarnie i t. d.

projektują i wykonują

Inżynier Leonard Nitsch i Spółka,

Kraków, ul. Kolejowa L. 18,

Najlepsze referencye z dotychczas wykonanych robót.

Kosztorysy bezpłatnie.

13

Cegielnia Parowa

spadkobierców ś, p.

Franc. Górniaka w Sibicy,

p. Cieszyn.

Poleca Szan. P. T. Publiczności wyroby własne, jako to: cegłę murową (maszynową i ręczną), cegłę brukową (dlażkówkę), cegłę kanałową, cegłę żłobkową, cegłę studzienną, cegłę kominową, dachówkę żłobkowaną (falcowaną), rurki do osuszania gruntów (drenowania) i t. d.

19

Chemiczna fabryka farb i szkliv, Zakłady Kaolinowe i parowa odmularnia w Nepomyśli (koło Karlsbadu)
 Biuro sprzedaży glinki z kopalń blodsorfskich i glin szamotowych.

J. Eliáš, Praga (Karlin)

dostarcza dla fabryk ceramicznych.

45

Szkliva:

Łatwo topliwe szkliva kafalarskie, najmialsze, w różnych odcieniach, bezbarwne szkliva dla kafli polewanych. Szkliva topione białe, niebieskie, czerwone, zielone, żółte i. t. d. topniejące przy stożku Segera 010—08.

Tlenki, Kobalt, Smalta, Minia i Glejta etc.

wysyłka
do wszystkich krajów.

Laborat. dla
przemysłu ceramicznego.

Minerały:

Gliny polewowe i wykładowe wypalające się białe, szamota palona i mielona, glina szamotowa, kaolin i ziemia porcelanowa, czeski kwarzec, glina kamionkowa gliny podkładowe chude i tłuste. Polewy i szkliva do każdego materiału.

Dla większych odbiorców
specyalne oferty.

Żądać
próbki i oferty.

KRAJOWE KURSA

dla

PRZEMYSŁU KIERAMICZNEGO

w Podgórzu

Kształcą personal
pomocniczy dla
wszelkich zakładów
ceramicznych.

Nauka trwa 18 miesięcy
rozpoczyna się corocznie z dniem 1 paźdz.

5 Nauka bezpłatna.



4a

Stożki

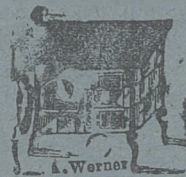
Seger

jedyną i najlepszą kontrolę dobrego i taniego wypalania wszelkich wyrobów z gliny, dostarcza

J. Lombardo chem. tech. Kraków, Straszewskiego 28.

Arnold Werner

we
Lwowie



ul. Cicha I. I.
plac Dą-
browskiego
I. 5.

poleca

najtrwalsze

piece kafłowe

wyrobiane

li tylko z materiału ogniotrwałego.

Katalogi na żądanie darmo i opłatnie.

PATENTY na wy- nalazki

wyjednywa

Inżynier Stan. Dzbański

przysięgły Rzecznik patentowy 21

Wiedeń VII. Lindengasse 2 w pobliżu c. k.
urzędu patentowego).