

PRZEGLĄD CERAMICZNY

DWUTYGODNIK POŚWIĘCONY SPRAWOM TECHNICZNYM I EKONOMICZNYM
WSZYSTKICH GAŁĘZI PRZEMYSŁU CERAMICZNEGO.

ROCZNIK JEDENASTY.

CENA PRENUMERATY:

Rocznie 10 Kor. = 5 Rb. = 10 Mk.

Pojedynczy zeszyt 50 hal.

Redaktor: Inż. Karol Rolle.

Adres Redakcyi i Administr.:
Podgórze, św. Floryana 5.

CENA OGŁOSZEŃ:

Cała strona 15 K., 1/2 strony 10 K.,
1/4 str. 6 K., 1/8 str. 4 K., 1/16 str. 2 K.

Przy powtórzeniu kilkakrotnem
znaczny opust.

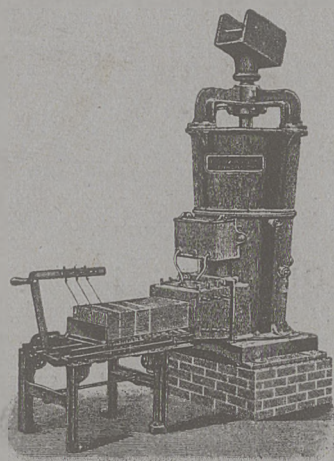
N^o 6.

z d. 25. marca 1911.

Treść:

Związek ceramiczny w Krakowie. — Zjazd ceramiczny. — Podział wyrobów ceramicznych. — Nowości w ceglarnictwie. — Biuro dla studyów przemysłowych w Krakowie. — Półautomatyczny odcinacz cegieł. — Wytwórczość przemysłowa w Austrii. — Sprawozdanie posiedzenia Izby handlowej i przemysłowej w Krakowie. d. 7. marca 1911. — Kronika. — Nadesłane książki, cenniki, prospekta i t. p. — Ogłoszenia.

WINCENTY BOGUCKI, Chrzanów



Pierwsza GALICYJSKA FABRYKA

==== maszyn i form ====

dla przemysłu cegielnianego, cementowego
i betonowego

wyrabia: dla cegieł formy i stoły na cegły ręczne; prasy kieratowe i wtórne na cegły prasowane. Prasy sankowe na dachówki tłoczone. — Drenarki ręczne i motorowe. =====

Walcówki dla przerabiania gliny dla cegielni i kaflarni. =====

Formy na rury i kręgi betonowe. — Prasy na dachówki cementowe.

==== Kosztorysy i cenniki na żądanie. =====

Bardzo liczne świadectwa wykonanych robót.

Dawne roczniki „Przeglądu ceramicznego“

o ile zapas starczy
po 6 kor.

do nabycia
w Administracji „Przeglądu“
tamże do nabycia
bardzo interesująca
broшуra: 15

GLINA
I WYROBY Z NIEJ,
cena 60 hal.
wraz z przesyłką poczt.

CEMENT, ŻELEZO A BETON.

Casopis pro moderni konstrukce, stavebni hmoty, průmysl a obchod.

Vychází 25. každého měsíce. 16

Redakce a Administrace
Praha Vinohrady, Hal-
kova 56.

Předplatné na 12 čísel
K 9-50, pro ciziny K 12.

DWUTYGODNIK DOSTAW

Biurow Redakcyi
i Administracyi:

Lwów
ul. Kopernika 12.

Kraków
Jagiellońska I. 11.

Konto Pocztovej
Kasy oszczędn.:
L. 112560.

poświęcony
galicyjskiemu
dostawnictwu
zawiera wiadomości o wszelkich rozpisaných dostawach publicznych o zapotrzebowaniach prywatnych itd. i wychodzi 1-go i 15-go każdego mies. ze stałym dodatkiem
ORGANIZACYA.

Prenumerata
za regularną
wysyłkę pisma
wynosi: 2

Kwartalnie 2 K.

Półrocznie 4 K.

Rocznie 8 K.

Jac. Raubitschek Praga-Bubna Fabryka maszyn i odlewnia stali i żelaza.

Zastępca **Maks. Neumann**
Kraków ul. Szpitalna 36.

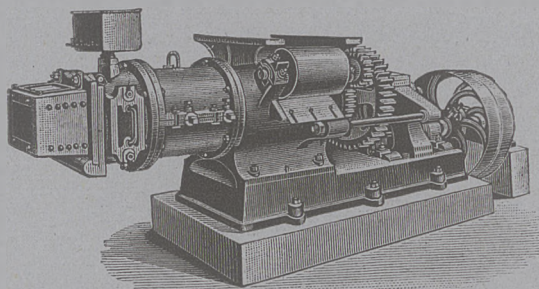
Maszyny ceglarskie
wszelkiego rodzaju i najlepszej konstrukcyi

Maszyny strycharskie
dla ruchu maszynowego i konnego.

Wyrabiacze
i maszyny rozdrabniające
dla wszystkich celów. 5

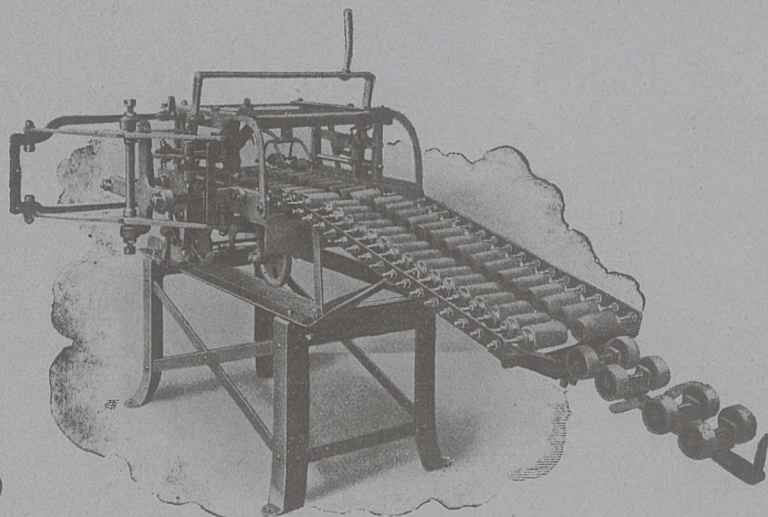
Prospekty i katalogi darmo.
Próby i kosztorysy na żądanie.

Ugniatacz Konoidowy
— (Stółkowy) —
pat. Horna
najlepsza i najpraktyczniejsza maszyna do przetwarzania gliny.



Najlepsza w obecnej dobie prasa na dachówki żłobkowane ciągnione.

Patenty we wszystkich państwach przemysłowych.



Dzienna wydajność 12—15.000
sztuk dachówek.

PODWÓJNY ŻŁOBEK
z przykryciem ukośnym i nasadką
do wiązania.

Na żądanie natychmiast przesyła
się prospekty i wzory.

Dzielni zastępcy poszukiwani.

F. P. VIDIC i Sp.

Fabryka dachówek żłobkowanych
ciągnionych — dział maszynowy.

LUBLANA (Laibach)
Kraina — Austrya.

Kominy fabryczne, omurowanie kotłów, piece pierścieniowe

dla przemysłu cegielnianego, wapiennego i cementowego,
własnych patentowanych systemów

buduje od 30 lat

budowniczy KOHOUT w Pradze III.

— Najlepsze piece nowoczesne. —

7

F. LORD

Biuro techniczne

Kraków, ulica Lubicz I. róg Kolejowej.

SKŁAD

maszyn i wszelkich przyborów dla
wszystkich zakładów przemysłowych
i gospodarczych, jako to: cegielń
tartaków, młynów, gorzelii i browarów.

**Kompletne urządzenia
Cegielni i tartaków.**

WAŁKI FILCOWE krajowego wyrobu.

Stale na składzie w wielkich ilościach
i wszelkich dymenzyach **rury, łączniki,
i armatury.**

Motory parowe i benzynowe. — Smary,
oliwy oryginalne rosyjskie, pasy do ma-
szyn, płyty i sznury gumowe, węże gu-
mowe i parziane, gaza jedwabna oryginal-
na szwajcarska, kamienie i wałce młyn-
skie, piły i cyrkularki angielskie, toczki
szmirglowe, **papier szybrowy, drut do
ceglarek** i wiele innych artykułów.

Instalacja światła elektrycznego i przeniesienia siły.

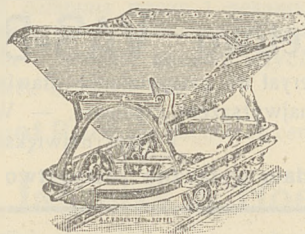
Skład wszelkich artykułów elektrotechni-
cznych. 13

Elektromotory, wentylatory, świeczniki i lampy stołowe.

LAMPY ŁUKOWE.

Lampki żarowe; Lampki Nernsta, Tantala
i Wolframa.

Ceny fabryczne. — Kosztorysy bezpłatnie.



Orenstein i Koppel

we Lwowie, Róg ulicy Asnyka 2, Pańska 5.

Fabryki

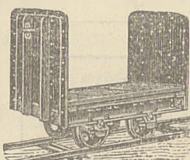
Kolei wążkotorowych i lokomotyw

Praga — Wiedeń — Budapeszt

urządzają i dostarczają:

kolejki przenośne i stałe.

Wagoniki do transportu gliny, cegieł i dachówek
mokrych i suchych.



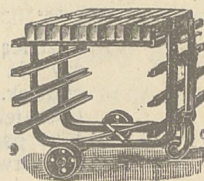
Wynajmują:

**Kompletne kolejki na pewien
okres czasu.**

*Katalogi, kosztorysy etc.
bezpłatnie.*

*Używane materiały zawsze
na składzie. 34*

Splata amortyzacyjna.



INŻ. W. DRZYMUCHOWSKI

BIURO TECHNICZNE

40

w Krakowie, ul. Dunajewskiego 9. Telefon 1100.

Dostarcza:

najnowszej konstrukcji **maszyny, prasy i formy** motorowe lub ręczne, do wyrobu **cegieł, dachówek, rur itp.** z gliny, cementu i betonu.

Kompletne urządzenia do fabrykacji **cegły piaskowej. Motory** parowe, gazowe, benzynowe, ropne i ssąco gazowe. — **Transmisje.** — **Armatury** dla pary, wody, gazu itp.

Artykuły techniczne jak: pasy transmisyjne, skórzane i z sierci wielbłądziej, rzemyki do szycia pasów, smary, oliwy, wszelkiego rodzaju szczeliwa itp. w najlepszych gatunkach i po cenach fabrycznych.

Szczeliwo „VAS-BLACK“ w laseczkach, pierścieniach i płytach, jedynie najlepszy, najpewniejszy i najekonomiczniejszy materiał do uszczelniania dławików, wentyli, przewodów itp. dla przegrzanej lub nasyconej pary o najwyższym ciśnieniu. — Wyłącznie i jedynie używane w wojennej marynarce w Polii i przez największe zakłady przemysłowe w kraju i zagranicą.

Posiadam wyłączone zastępstwo do sprzedaży tego szczeliwa dla Galicyi i Bukowiny.

PATENTY na wynalazki

wyjednywa

Inżynier Stan. Dzbański

przysięgły Rzecznik patentowy 35

Wiedeń VII. Lindengasse 2 (w pobliżu c. k. urzędu patentowego).

Krajowe kursa dla przemysłu ceramicznego w Podgórzu.

Kształcą personal pomocniczy dla fabryk cegieł i dachówek. — Nauka bezpłatna. Początek roku szkolnego dnia 1-go października. — Nauka - - trwa 18 miesięcy. - -

3

KAROL ROLLE

-- inżynier technolog. --

Specjalista w sprawach przemysłu ceramicznego.

PODGÓRZE, św. Floryana 5. 4

Doradca techniczny przy projektowaniu, zakładaniu i prowadzeniu fabryk ceramicznych (cegieł, dachówek, kafli, wapna cementu, gipsu i t. p.).

Laboratorium dla badania surowców gliny, piasku, wapienka i t. p.

OTTO HARDUNG

Wiedeń V/2 Kohlgasse Nr. 33.

Wiedeńskie zakłady dla farb i minerałów || Produkty górnicze i chemiczne.

Szkliva i emalie wszelkich rodzaj.

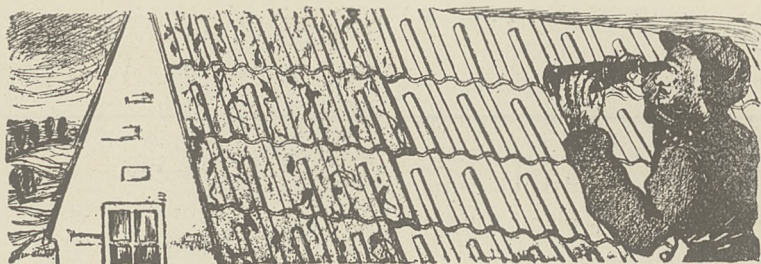
Papiół do szkliva. Kobalt. Smalta. Tlenek chromu. Tlenek cyny. Tlenek cynku. Tlenek miedzi i tlenki wszystkich metali. Barwniki. Skałek Kaolin. Glinka polewowa. Kwarzec. Chinacpai. Fluoryt. Gips modelowy. Braunsztyn. Dolomit. Kalcyt. Minia. Glejta. Boraks. Kwas borowy. Glinka porcelanowa i inne materiały.

Jedno z najstarszych źródeł! 25

Dachówki pod drobnowidzem

Nie impregnowane.

Impregnowane zapomocą
„WATER PROOF ROOF“.



Water Proof Roof

jest bezbarwnym i jedynym co do skuteczności i taniości środkiem do impregnowania dachówek cementowych i glinianych, wyrobów kamieniarskich, oraz wszelkich rodzajów kamieni sztucznych i naturalnych. Water Proof Roof nadaje twardości przedmiotom impregnowanym, oraz czyni je wytrzymałymi na złamanie i odpornymi na wpływy atmosferyczne. Zapobiega również wsiąkaniu wody, a temsamem chroni dachówki od działania mrozu i pękania, wiązanie dachowe zaś ochrania od wilgoci, murszenia i przeciężenia.

Skutek gwarantowany. — Pierwszorządne referencye. — Prosty sposób użycia.

Koszta impregnowania wynoszą dla 1000 dachówek zaledwie kor. 4.

Water Proof Roof dla dachówek glinianych
dostarcza:

Gustaw König & Co.

FABRYKA FARB CERAMICZNYCH i GLAZUR
Prag-Karolinenthal.

Water Proof Roof dla dachówek cementowych
dostarcza:

I. G. Jahreiss & Hoenig

Fabryki farb cementowych
Tribuswinkel-Josefsthal, Niederösterreich i Hamburg.

Związek ceramiczny w Krakowie.

W poprzednim numerze podaliśmy wiadomość, że założyciele Związku ceramicznego przystąpili do organizacyi tegoż Związku. W tych dniach zostały rozesłane statuty i karty zgłoszenia do całego szeregu przemysłowców i mamy niepłonną nadzieję, że ten apel do poważnego szeregowania się ludzi pracujących u nas na polu przemysłu ceramicznego nie przebrzmi bez echa. Nie należy zrażać się zarzutami i osobistymi napaściami, skierowanymi ku nam ze strony osobistości, pragnącej wyzyskać dla celów własnych dążność organizacyjną, jaka się u przemysłowców objawiła. — Tego rodzaju napaści należy traktować ze spokojem, odpierać powagą a swoje robić. Przemysł ceramiczny musi uzyskać reprezentację zawodową poważną, która będzie rzeczywistym wyrazem woli większości przemysłowców. — Zwracamy się również do naszych przyjaciół w Królestwie Polskiem, Litwie, Rusi, w poznańskiem i na Śląsku by do Związku przystępowali. Spraw wspólnych mamy dużo, szczególnie wszystkie zagadnienia natury technicznej. — Zgłoszenia prosimy adresować wyraźnie do redakcyi „Przeglądu Ceramicznego“ w Podgórzu, gdzie stałe pomieszczaną będzie lista członków Związku i gdzie okazywać się będą komunikaty Związku.

Komitet organizacyjny Związku.

Zjazd ceramiczny.

W dniach 4 i 5 b. m. odbył się w Krakowie w lokalu Towarzystwa technicznego zjazd ceramiczny. Była to pierwsza próba zebrania na jednym miejscu ludzi, pracujących w zawodzie ceramicznym i próba ta, dzięki usiłowaniu wyzyskania zagadnień publicznych dla celów prywatnych nie udała się. — Do tego przekonania przychodzimy na podstawie sprawozdań dziennikarskich, gdyż pismo nasze o zjeździe zawiadomionem nie zostało, i tem samem w niem udziału nie brało.

Przedewszystkiem powodem nieudania się był sposób zwołania tego zjazdu. Robiono jemu dużo reklamy, ale reklama ta była tak sprytnie robiona, że zamiast przyszłego zjazdu najwięcej usiłowała słać jednego z inicjatorów jego. Jeszcze się nic nie zrobiło a już były portrety, pochwały i t. p. objawy, które przekroczyły nawet miarę śmieszności. — Natomiast zapomniano albo nieumiano zająć się tem, co stanowi efekt nie tylko chwilowy, t. j. stroną naukową zjazdu, która była bardzo marną. — Na „wabia“ umieszczono w programie referaty delegata Izby handlowej i przemysłowej, ale uczyniono to bez porozumienia się z tą poważną instytucją, która też nawet swego delegata na oficjalne otwarcie nie przysłała. Zapowiadano współudział delegatów innych urzędów i instytucji, i żaden z nich się nie stawił.

Jednem słowem zapomniano o odpowiedzialności, jaką na siebie wzięli ci, którzy postanowili pierwszy zjazd ceramików polskich urządzić.

Między uczestnikami bardzo okazańie wyglądało Królestwo polskie, z kąd przybyli ludzie poważni, zajmujący w przemyśle tamtejszym stanowisko wybitne.

Zwabieni osobistymi namowami, zorientowali się szybko, że są dosyć odosobnieni, zauważwszy brak poważnych przemysłowców z Galicyi a przedewszystkiem z najbliższej okolicy Krakowa. — Brak przemysłowców odbił się na wyborach do związku; wybrani zostali niemal wszyscy uczestnicy zjazdu z Galicyi a jedna z fabryk jest w wydziale aż przez obu swych właścicieli reprezentowaną. — Na-

tomiasz z bardzo bogatego okręgu krakowskiego w wydziale zasiada jeden przemysłowiec, p. Eliaz Friedman z Wieliczki.

Z tematów natury ogólnej były omówione cele związku a jako zadanie na najbliższą metę wyznaczono wystawę ceramiczną w r. 1912, nadto poświęcono lwią część zjazdu szkolnictwu zawodowemu.

Byłby to objaw bardzo pocieszający, że pierwszy zjazd odbywa się pod znakiem szkolnictwa. Ale pociecha ta znika wnet, gdy się przypatrzeć bliżej sposobowi, w jaki dyskusya przeprowadzoną została i wnioskom, do jakich zjazd doszedł. Ta powierzchowność, cechująca sposób urządzenia zjazdu wybiła swoje piętno na dyskusyi w tej ważnej sprawie, a nie zdołała się ukryć gruba robota jednego z uczestników zjazdu, który pragnąc załatwić osobiste porachunki swoje ze Szkołą ceramiczną w Podgórzu, urządził sobie nagonkę w nieorientującej się w tej sprawie prasie codziennej oraz na zjeździe, gdzie bezkrytycznie przyjęto jego wywody.

Ten bezkrytycyzm doprowadził uczestników zjazdu do przyjęcia rezolucyi p. Illukiewicza o potrzebie szkoły zawodowej ceramicznej i o bezużyteczności takiejże szkoły w Podgórzu.

Do tej sprawy wrócimy jeszcze, by grzecznie wykazać, dla czego i komu zależy na tem, by dyskredytować znaczenie Szkoły ceramicznej w Podgórzu.

W części technicznej zjazdu wygłoszone były odczyty „o glinie“ dyrektora Klimaszewskiego, „o piecu tunelowym“ p. Pisarskiego i „o bagrach“ p. Panetha. Do tego słabiutkiego w treści Zjazdu dorzucić należy przez szczupłe grono zrobioną wycieczkę do fabryki gipsu Taubmana, i zjazd zamknięto w obec niezachwyconych jego treścią kilkunastu uczestników.

Słabo przygotowany zjazd nie wzbudził zaufania u poważnych przemysłowców, krzykliwa reklama ściągnęła uczestników z dalszych stron, nie znających miejscowych stosunków, to też wszystko złożyło się na nadzwyczaj marny końcowy efekt.

Zjazd ceramiczny był smutnym przykładem, jak tego rodzaju zjazdy odbywać się nie powinny.

K. ROLLE.

Podział wyrobów ceramicznych.

(Ciąg dalszy).

Grupa piąta.

Należą tutaj wyroby ceramiczne emaliowane (Schmelzwaare). Wyroby te otrzymuje się z glin marglistych; posiadają one czerep porowaty, słabo zabarwiony lub biały, palony przy stosunkowo niskiej temperaturze, a pokryty powłoką szklącą nieprzeźroczystą, w skład której wchodzi tlenek cynowy a nazywającą się emalią.

Do grupy tej należą:

1. Naczynia emaliowane ozdobne wyrabiane w czasach renesansu we Włoszech (15-ty wiek) znane jako włoska majolika albo fajans włoski, będące dziełami sztuki nieraz o znacznej wartości artystycznej. Pokryte są emalią barwy białej, a na tej powłoce wykonany jest rysunek w kilku barwach. Często posiadają ozdoby plastyczne. Naśladowane były w czasach późniejszych, między innymi w Polsce za czasów Stanisława Augusta w Warszawie i w końcu 19 go wieku w Nieborowie pod Warszawą.

2. Nowoczesna majolika włoska jest naśladownictwem majoliki dawniejszej, wykonuje się prócz w sposób w ustępie wskazany, nadto i w ten sposób, że czerep barwny pokrywa się pobiałką marglistą a następnie szkliwem.

3. Fajansy maurytańskie i hiszpańsko-maurytańskie wykonywane były głównie jako ozdoby budowlane n. p. płyty okładzinowe t. zw. azulejos, którymi wyłożone były ściany świątyń i pałaców. Wyroby te posiadały wspianiałą barwną dekorację.

4. Wyroby ceramiczne wyrabiane w XVI, XVII i XVIII wieku w Delft (Holandia), Nevers, Lyon, Rouen (Francja) i w. i. miejscowościach znane n. p. pod nazwą delftów. Były to naczynia ozdobne i płyty okładzinowe.

5. Listry były to naczynia iub płyty okładzinowe pokryte malaturą o słabym połysku, barwy złocistej lub miedzianej. Wynalazek listrów przysługuje Arabom i długi czas czyniono bezskuteczne usiłowania wykonywania tego rodzaju powłoki. Dziś nieudolne naśladownictwa stosuje się na wyrobach ceramicznych różnego rodzaju.

6. Naczynia emaliowane użytkowe służyły do użytku domowego, choć odznaczały się słabą trwałością na wpływ ognia. Poprzedziły one w Europie użycie kamionki,

fajansu zwykłego i porcelany. — Dziś się wyrabia tego rodzaju naczynia w Znojmie na Morawach, były również usiłowania wprowadzenia tego rodzaju wyrobów u nas w okolicy Kołomyi.

7. Kafle emaliowane t. zw. „szmelcowe“ wykonane z gliny marglistej, pokrytej warstwą emalii, przeważnie gładkie. U nas nazywają się nieraz „berlińskimi“, gdyż wyrabiane są w miejscowości Velt en pod Berlinem. W Galicyi wyrabiane są te kafle o kształtach kwadratowych, w Królestwie w kształcie małych prostokątów o brzegach zagiętych t. zw. boniowate

Grupa szósta.

Do tej grupy należą przedmioty ceramiczne posiadające czerep porowaty, nieprzeźroczysty, o przełomie ziemistym a barwie przeważnie białej lub prawie białej, wyrabiane z glin szlachetnych, wymagających do należytego wypalenia temperatury wyższej, niż wyroby z grup: pierwszej, czwartej lub piątej.

1. Należy tu przedewszystkiem fajans zwykły (Steingut), nazywany dawniej szlachetnym lub wykwinnym.

Charakterystyką fajansu jest: czerep porowaty, nasiąkający łatwo wodą, biały lub żółtawy, w przełomie ziemisty i jednolity, twardości różnorodnej, niekiedy dający się łatwo rysować, przy uderzeniu dźwięczny, nieprzeświecający, prawie zawsze zaopatrzony na powierzchni szkliwem ołowiowem lub bezołowiowem.

Fajans zajmuje pośrednie miejsce pomiędzy wyrobami emaliowanymi a porcelaną.

Ojczyzną fajansu jest Anglia a wynalazek jego związany jest z nazwiskiem słynnego ceramika Josiah Wedgwooda (żył od 1730 do 1795 r.). Wyroby jego z powodu żółtawej barwy czerepu zwały się „cream - coloured ware“ (wyroby o barwie śmietany) a również „Queens ware“ (wyroby królowej) od daru dla królowej Karoliny, wykonanego przez wynalazcę. Pierwsze białe fajansy poczęto wyrabiać około roku 1800.

Fajans wyrabia się z glinki ogniotrwałej, plastycznej, z dodatkiem kaolinu, mielonego kwarcu i t. zw. topników n. p. kredy lub skalenia. Formowanie fajansu odbywa się bardzo starannie a wypalanie dwukrotnie. Szkliwo jest zazwyczaj bezbarwne a ozdoby są albo wytłaczane albo malowane, wykonane zapomocą t. zw. druku, złocenie itp.

Stosownie do składu czerepu dzielimy fajans na:

- a) gliniasty z glinki i mielonego kwarcu;
- b) wapnisty z dodatkiem kalcytu;
- c) skaleniowy albo twardy z dodatkiem skalenia.

Te trzy odmiany zewnętrznie się nie różnią, a podział powyższy ma czysto teoretyczne znaczenie.

Fajans służy przede wszystkim do użytku zwykłego, domowego, a więc w pierwszym rzędzie jako naczynia stołowe nadto pod nazwą „wyrobów sanitarnych“ w postaci muszli do wychodków, wanien, umywalni itp. Wreszcie fajans od chwili wynalazku jego po dziś dzień służy do wykonywania przedmiotów ozdobnych: wazonów itp. albo też naczyniom wykonanym z fajansu nadaje się artystyczną formę lub ozdabia się je. Również z fajansu wykonywane są płyty okładzinowe do wykładania

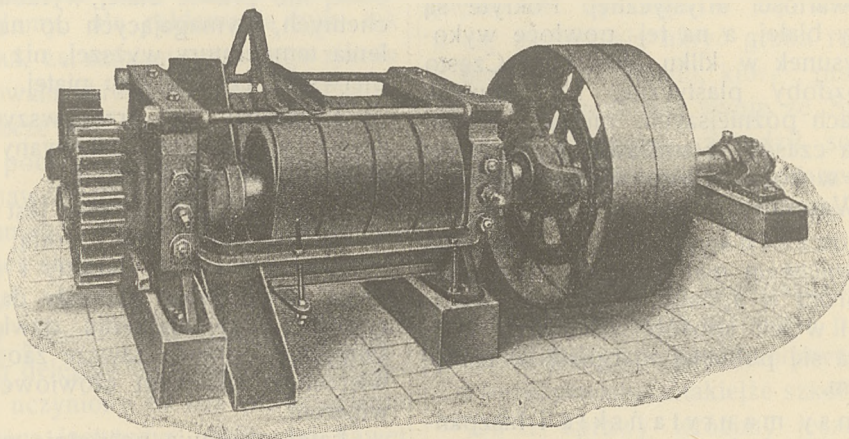
z gliny bardzo plastycznej, t. zw. fajkowej mają czerep biały a powierzchnię gładką, słabo szklącą, którą nadaje się im przez napanie czerepu rozmaitymi środkami np. woskiem, parafiną i następnie polerowanie płatkami sukienym.

Fajki czerwone i czarne, wyrabiane na Węgrzech, w Galicyi i na wschodzie należą do wyrobów garncarskich zwykłych (IV grupa).

(C. d. r.)

Nowości w ceglarstwie.

Technika ceglarska postępuje naprzód niezmordowanie i coraz to nowe maszyny, lub ulepszenie już istniejących są do zanotowania. Fabryka maszyn ceglarskich Braci Pfeiffer



Rys. 21.

ścian dla ozdoby albo dla zachowania czystości np. w handlach spożywczych, łazienkach itp.

W Polsce wykonywane były fajansy na początku 18 go wieku w Baranówce i Horodnicy na Wołyniu, w Ćmielowie w Królestwie Polskiem, do niedawna koło Rawy Ruskiej w Galicyi a obecnie istnieje jeszcze poważna fabryka fajansu Teichfelda w Włocławku w Królestwie.

2) Cewki gliniane do elementów galvanicznych są to przedmioty w kształcie cylindra, silnie porowate, wytrzymałe na działanie kwasów, po wypaleniu białe, nieszkłone.

3) Filtry służą do oczyszczania wód do picia. Są również o czerepie silnie porowatym, białym.

4) Fajki białe wyrabiane są od dawna we wielu okolicach o rozmaitych kształtach, stosownie do upodobania ludności. Wyrobione

w Kaiserslautern wprowadza kilka nowszych konstrukcyi maszyn ceglarskich, które zasługują na bliższy opis.

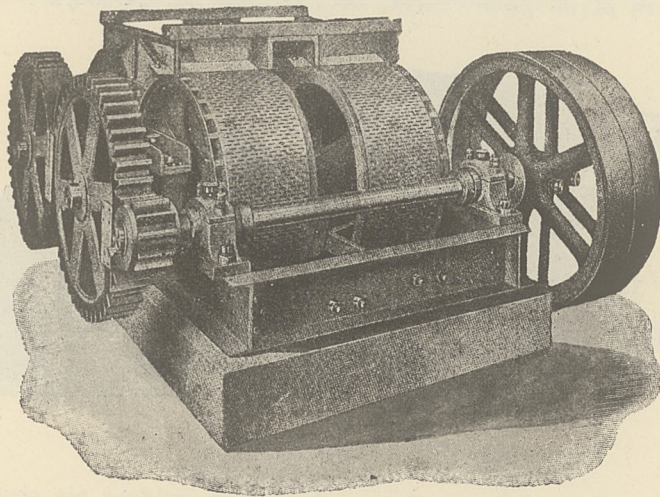
Wiadomem jest, ile trudności powstaje przy fabrykacyi cegieł, jeśli w glinie występują kamienie i ile czasu traci się na to, aby kamienie te z walców usuwać. Celem zapobieżenia złemu skonstruowała odnośna fabryka walce, które kamienie automatycznie usuwają. Walce te (rys. 21) posiadają kształt spiralno-stopniowokoniczny. Obracają się z jednakową szybkością, mają średnicę 400 - 450^{mm}, a długość 600 - 800^{mm}. Odprowadzanie kamieni odbywa się z przodu, lub z boku. Kamienie znajdujące się w glinie narzuconej, zostają wskutek spiralnej formy walców, z gliny wyłuskane i odtransportowane na stronę. W ten sposób oczyszczoną glinę przeciskają walce w znany już sposób. Walce te spełniają w zupełności

swe zadanie, przyczem usuwają kamienie czy-
ste bez gliny, które odprowadza się rynienką
umieszczoną na końcu walców.

Drugą maszyną jest podwójny przegniatacz
z podzielonymi walcami (rys. 22.) Maszyna ta
składa się z czterech walców z żebrami stało-
wymi, na których nasunięty jest płaszcz z bla-
chy stalowej około $20\frac{m}{m}$ grubej. W płaszczu
tym znajdują się podłużne wąskie szczeliny,
rozszerzające się do wnętrza walców koni-
cznie. Jeden wałek jest przesuwalny i pozo-
staje pod naciskiem sprężyn, wynoszącym
około 10.000 kg., obwody walców nie stykają
się jednak ze sobą. Narzuconą glinę przeci-
skają walce wspomniane szczelinami do swe-
go wnętrza, stamtąd zaś strychulce zgarniają
ją do prasy. Odprowadzenie gliny odbywa się
jednostronnie, tak, że z obu par walców glina
spada do wspólnego otworu. Jeśli w glinie

Powód niezdolności tych pras leżał najczę-
ściej w nieodpowiedniej konstrukcyi cylindra,
wskutek czego glina zostawała w cylindrze, lub
była słabo wypychana.

Nowsza prasa wymienionej powyż firmy
(rys. 23) odznacza się tem, że cylinder nie jest
walcowy lub koniczny lecz koniczno-stopnio-
wy. Wskutek tych stopni cylinder dzieli się
niejako na dwie części i pozostawanie gliny
w cylindrze nie może mieć wobec tego —
nawet przy wyrobie cegieł dziurawek — miej-
sca. W każdej części cylindra umieszczone
jest skrzydło ślimaka podwójnego. Cylinder
sam wyłożony jest wewnątrz płaszczem z bla-
chy stalowej, który można śrubami odpowie-
dnie do skrzydeł ślimaka docisnąć. Głowica
jest przedłużeniem stożka ostatniego stopnia
i stanowi łagodne przejście z cylindra do mun-
sztuka. Prasa posiada jeden wałek zasilający.



Rys. 22.

znajdzie się twardy kamień, wówczas przesuw-
alny wałek poddaje się na moment i kamie-
nie natomiast zostają zmiążdżone. Przegniatacz
tego rodzaju przerabia dziennie 150 m^3 gliny.
Średnica walców wynosi zazwyczaj $1000\frac{m}{m}$,
szczość $960\frac{m}{m}$ (przy podwójnym ugniata-
czu). Szerokość szczelin waha się między 2
i $8\frac{m}{m}$. Przegniatacze te posiadają wielką war-
tość praktyczną gdyż w wielu wypadkach
zdolne są zastąpić ugniatacze kołowe, a prócz
zmniejszenia kosztów założenia mają jeszcze
tę zaletę, że kamieni nie miażdżą, tylko w ca-
łości przepuszczają i mniej siły potrzebują.

Jako ostatnią maszynę, należy wymienić je-
szcze prasę stopniową. Wobec zwiększającego
się z każdym dniem zapotrzebowania na ce-
gły, fabrykacya tychże musiała przybrać formę
masową, do takiej jednakowoż prasy starego
typu wcale się nie nadawały.

Główną zaletą tej prasy jest, że pracuje ró-
wnomiernie, przy małym spotrzebowaniu siły,
a były wypadki, że prasa ta w przeciwstawi-
eniu do prasy o równym cylindrze spotrzebo-
wywała do 30% mniej siły, przy równocze-
snym wzroście produkcji do 40% Rys. 24.
przedstawia przekrój cylindra prasy stopnio-
wej systemu Griesemanna.

Józef Galer.

Biuro dla studyów przemysłowych w Krakowie.

Do licznego już dzisiaj szeregu instytucji i
organizacji dla popierania rozwoju przemy-
słowego w naszym kraju przybyło obecnie
nowe, ważne ogniwo.

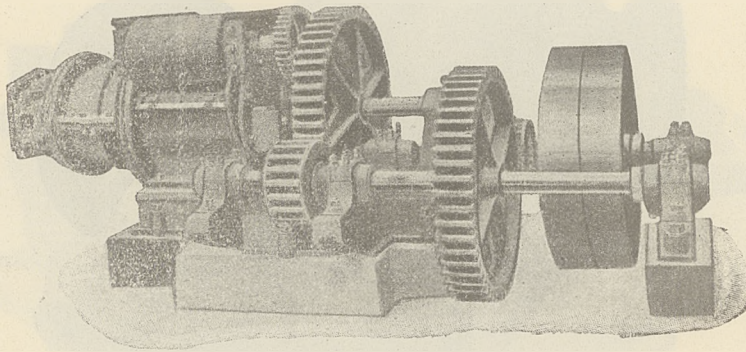
Grono wybitnych fachowców z działy technicznego, handlowego, finansowego i ekonomicznego zawiązało pierwsze w Galicyi „Biuro dla studyów przemysłowych“ pod formą spółki z ograniczoną odpowiedzialnością z siedzibą w Krakowie.

Biuro dla studyów przemysłowych w Krakowie wzoruje się na działalności analogicznych instytutów zagranicznych i zajmuje się opracowywaniem wyczerpujących „exposé“ co do każdego projektu założenia nowej fabryki w Galicyi.

W szczególności zestawia Biuro dokładny kosztorys obejmujący cenę gruntu, budowy i urządzenia zamierzonego przedsiębiorstwa, dostarcza dokładnych danych o warunkach zbytu pewnego produktu przy uwzględnieniu dat

zakładowego jedynie do wysokości 50/0. Ewentualne nadwyżki mają być oddane na cele użyteczności publicznej, związane z zadaniami „Biura“ a więc na opracowywanie i wydawanie monografii o nowych gałęziach przemysłu, mających szanse powodzenia w naszym kraju.

Przez założenie „Biura“ dla studyów przemysłowych uczyniono zadość życzeniu, objawianemu wielokrotnie w miarodajnych sferach kraju. Ostatnie sprawozdanie sejmowej komisji przemysłowej domaga się założenia przez kraj podobnej instytucji, której doniosłość dla rozwoju rodzimej wytwórczości przemysłowej ocenił tak znakomity badacz naszych stosunków gospodarczych prof. Bujak w swej monografii pt. „Galicya“.



Rys. 23.

statystycznych, w szczególności importu, dostarcza danych o stosunkach taryfowych, cenach robocizny itd. i oblicza na tej podstawie wysokość kapitału zakładowego oraz obrotowego, wreszcie przypuszczalną rentowność interesu.

Zebrawszy cenny materiał informacyjny o stosunkach produkcji i zbytu w naszym kraju, gotowo jest Biuro dalej dostarczać interesentom wskazówek o nowych a rentownych projektach przemysłowych, dla których posiada konkretne dane o rozmiarach, usytuowaniu i prawdopodobnych zyskach produkcji; w szczególności daty, co do wyczerpania naturalnych płodów kraju pod względem geologicznym.

Nowa spółka nie jest obliczoną na zysk. Statut dozwala na oprocentowanie kapitału za-

Nową tę organizację, którą wytworzyły rzeczywiste potrzeby naszego kraju powitać należy ze szczerem zadowoleniem. Wszelkie poparcie, na jakie stać ją, winna udzielić prasa fachowa i od tego zapewne się nie usunie.

Półautomatyczny odcinacz cegieł.

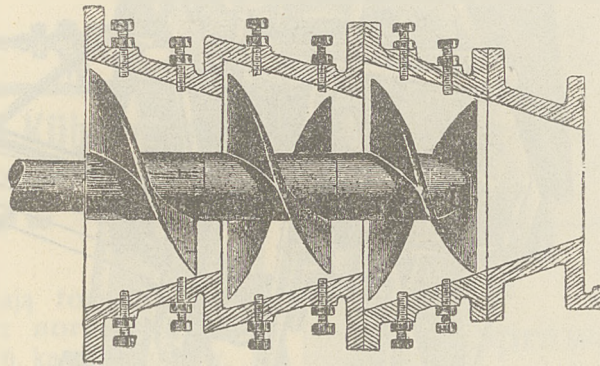
W przemyśle ceglarskim panuje żywa tendencja zastąpienia rąk ludzkich maszynami i obniżenia temsamem kosztów produkcji. Z tego powodu wielu konstruktorów usiłowało zbudować odpowiedni aparat automatyczny do odcinania cegieł, że jednak maszyny w ceglarnstwie muszą być wogóle silnie zbudowane i prostej konstrukcji, więc też nie wiele z po-

śród tych aparatów zdołało w praktyce znaleźć zastosowanie. W rzędzie tych ostatnich, zasługuje na uwagę półautomatyczny aparat Th. Hymmena z Bielefeld

Aparat ten (rys. 25.) składa się z motoru o dwu cylindrach parowych, który jest ze zwykłym aparatem do odcinania połączony. Większy cylinder zostaje wprawiony w ruch, skoro tylko robotnik, który cegły odbiera naciśnie nogą — umieszczoną pod aparatem deszczułkę. Działanie tego cylindra polega na spuszczeniu ramy z drutami, przez co odbywa się odcinanie cegieł. Gdy cylinder większy swą czynność załatwił, rozpoczyna się automatycznie praca mniejszego cylindra, polegająca na przesunięciu stolika ruchomego. Po odjęciu uciętych cegieł robotnik puszcza wolno klapę (deszczułkę), którą dotychczas nogą naciskał, wskutek tego podnosi się rama z drutami i stolik wraca na dawne miejsce. Jakkolwiek wszystkie te czyn-

Herz opisuje wyczerpująco stan austriackiego przemysłu i tłumaczy na podstawie pewnych dat przyczyny, dla których przemysł austriacki nie może się tak rozwijać jak w sąsiednich państwach np. w Niemczech.

Autor w pierwszym rzędzie zwraca uwagę na to, że w ostatnich czasach dowóz wytworów przemysłowych poczynił znaczniejsze postępy niż wywóz. Przyczyna tego leży prócz austriackiej polityki gospodarczej głównie w tem, że przemysł musi zwalczać niepomyślne warunki produkcji wewnątrz kraju. Tutaj należą w pierwszym rzędzie trudności ze sprowadzaniem surowców, w które Austria wcale nie obfituje, a samo sprowadzanie utrudnione jest geograficznem położeniem kraju, oraz wysoką taryfą przewozową.



Rys. 24.

ności odbywają się szybko, to jednak pracuje ten aparat — dzięki odpowiednim hamulcom — lekko, bez uderzeń. Prócz tego, prowadzenie ramy jest bezwarunkowo proste tak, że w żadnych warunkach cegły nie mogą być krzywo cięte, co przy odcinaniu ręcznem, zwłaszcza przy glinach zanieczyszczonych często ma miejsce.

Aparat ten, jak świadczą rezultaty z praktyki, odpowiada w zupełności swemu celowi, a ponieważ zaoszczędzamy przytem jednego wprawnego robotnika, co wynosiłoby stosownie do warunków 400—500 Kor. rocznie, zatem amortyzuje się już w 3 latach.

Wytwórczość przemysłowa w Austrii.

Świeżo wyszła broszura, w której sekretarz Związku austriackich przemysłowców dr. Fr.

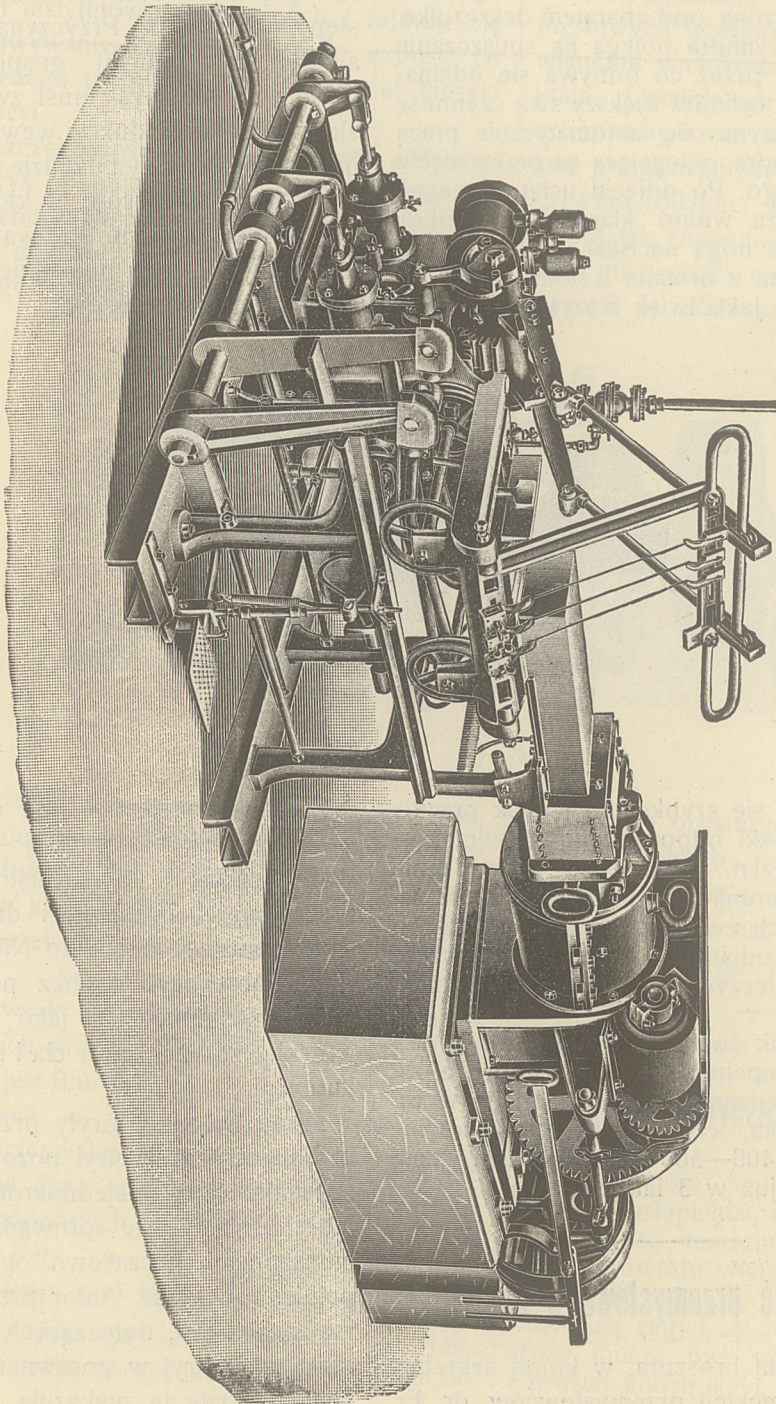
Znamiennym jest — dla określenia stopnia wytwórczości austriackiej — fakt, że materiały surowe, w które Austria obfituje, zwłaszcza węgiel brunatny i drzewo, wywożone są w znacznej części do Niemiec, gdzie warunki fabrykacji są bez porównania korzystniejsze, stamtąd zaś jako gotowe produkta wracają, zdolne mimo cła i transportu do konkurencji.

Mimo wysokiej taryfy przewozowej stosunki kolejowe w Austrii pozostawiają wiele do życzenia i były niejednokrotnie powodem, że fabryki, nie mogąc sprowadzić surowca, były zmuszone ruch czasowo ograniczyć, lub zupełnie wstrzymać. Autor przytacza wiele interesujących dat, dotyczących rozwoju kolejnictwa w Austrii w porównaniu z innymi państwami. Daty te wykazują, o ile kolejnictwo

austryackie pozostaje w tyle za innymi państwami. Gorzej jeszcze jest z pocztą i telefonem. Stosunek ilości urzędów pocztowych z dotyczącym personelem w Austrii do Niemiec wynosił w r. 1907 1 : 5, a ilość mownic telefonicznych jak 1 : 11,5. Taki stan środków

komunikacyjnych tłumy rozwój rynków zbytu w państwie, które jak na obecną produkcję są nie wystarczające. Powodem tego jest przede wszystkim słaby rozwój miast, dalej mały przyrost ludności, a to skutkiem emigracji oraz znacznej śmiertelności u dzieci.

Rys. 25.



Wskutek słabego zbytu przemysł nie może się specjalizować i wobec tego nie może przyjść do wyniku stąd obniżenia kosztów produkcji. Z tych samych powodów nie mogą powstawać wielkie zakłady przemysłowe, w których ogólne koszty produkcji możnaby rozdzielić na olbrzymią ilość produktów, a temsamem obniżyć ich cenę jednostkową.

Autor widzi poprawę obecnych stosunków w rozszerzeniu eksportu i stawia to jako kardynalny warunek rozwoju przemysłu.

W dalszym ciągu omawia autor słaby rozwój handlu w Austrii, zwłaszcza niedostateczny udział kapitałów w przedsiębiorstwach przemysłowych, wysokie opodatkowanie towarzystw akcyjnych, nie stosunkowo wysokie koszty założenia przedsiębiorstwa i wiele innych kwestyi.

Tych niezliczonych wad nie równoważą prawie żadne korzyści. Ceny robocizny są niższe niż w Niemczech, lub w Anglii, lecz tu należy przeciwstawić także mniejszą wydajność pracy robotnika tak, że o jakichś korzyściach z tego względu niema mowy.

Trzeba jeszcze zważyć, że w Niemczech przeprowadzono już ubezpieczenie robotników na starość i na wypadek niezdolności do pracy, które przemysł obciąża. W Austrii ubezpieczenie to również kiedyś do skutku przyjdzie, a dotychczasowy projekt obciąża przemysłowca austriackiego w nierównie wyższym stopniu, niż jego konkurenta niemieckiego.

W takich warunkach słaby rozwój przemysłu austriackiego nie można kłaść na karb braku przedsiębiorczości, lecz raczej z uznaniem podnieść należy dzielność przemysłowców austriackich, gdyż tylko ich energii i wytrwałości udało się wśród niesprzyjających okoliczności przemysł austriacki postawić na tak wysokim — jak obecnie — stopniu.

G.

Roessemann i Kühnemann

(Juliusz Weiss)

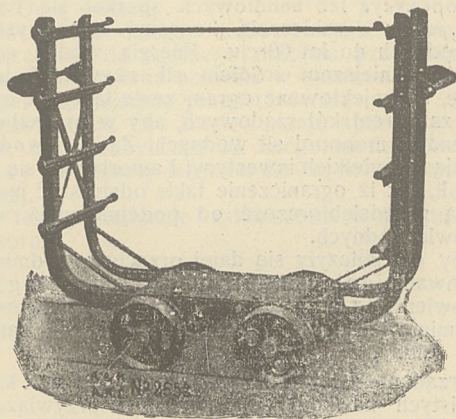
— L w ó w —

ul. Kopernika I. II.

Telef. I. 627.

dostarczają i zakładają **tory kolejek wąskotorowych oraz normalne dojazdowe**, dla cegielń, kamieniołomów, wapienników, fabryk cementu i t. p.

W Pradze i Budapeszcie własne fabryki zwrotnic, tarcz obrotowych, wózków wszelkich typów i t. p.

Bagry!**Maszyny do betonu!****Wynajm kolejek.**

19

— Katalogi i oferty bezpłatnie. —

Sprawozdanie

z plenarnego posiedzenia izby handlowej i przemysłowej w Krakowie dnia 7. marca 1911 r.

Przed przystąpieniem do porządku dziennego zgłasza p. r. Schwa rz interpelację do prezydium w sprawie wadliwego funkcjonowania telefonów w Krakowie. Przewodniczący prez. Dattner wyjaśnia obecnie niedomagania telefonów, wynikające z przeróbki dawnych aparatów na automaty.

Przewodniczący nawiązuje do powziętej na poprzednim posiedzeniu uchwały w sprawie zniesienia opłaty telefonicznej za rozmowy z Krakowa do Wiednia i donosi, że minister handlu przyrzekł postarać się o obniżenie obecnego poziomu tych opłat.

W sprawozdaniu prezydyalnym podnosi przewodniczący, iż prezydium Izby wzięło udział w otwarciu Inspektoratu pocztowego w Krakowie.

Przy tej sposobności przedstawiliśmy jeneralnemu dyrektorowi pocztu braki w naszej komunikacji pocztowej. W sprawie tej przygotowuje biuro Izby obszerny memoriał, który zostanie przedłożony Ministerstwu.

Korzystając z pobytu ministra kolejowego, Dra Głównego w Krakowie, udała się do Jego Ekscelencji delegacja, złożona z prezydium oraz członków krajowej i państwowej Rady kolejowej.

Nasze życzenia na polu kolejnictwa, w pierwszym rzędzie postulat przyspieszenia budowy nowego dworca, zostały przez pana ministra bardzo życzliwie wysłuchane.

Na wniosek naszych fabryk, wyrabiających sztuczne nawozy i cierpiących dotkliwie pod wpływem konkurencji Górnego Śląska, odbyła się w Izbie konferencja w sprawie zniesienia cła na kwas siarkowy, służący do wyrobu nawozów.

Postulaty interesentów zostaną prawdopodobnie załatwione przez strony w drodze ustępstw krajowych producentów kwasu siarkowego.

Subkomitet dla organizacji biura kolejowego przy Izbie skończył już obrady i przygotował wszystkie zarządzenia potrzebne do otwarcia biura.

Rozpocznie ono działalność, skoro tylko przeprowadzona zostanie adoptacja potrzebnego na ten cel lokalu, najpóźniej z dniem 1. lipca b. r.

Wydział krajowy nadesłał Izbie wniosek o zmianę w prowadzeniu krajowego składu publicznego w Krakowie.

Ze względu na doniosłą rolę, jaką skład ten odgrywa, zwłaszcza dla handlu ziemiołodami w naszym okręgu, zamierza prezydium zwołać dla omówienia tej sprawy zebranie interesentów do Izby.

Rezultat tych obrad przedłożony zostanie w swoim czasie Świątecznej Izbie.

W końcu podaje prezydent do wiadomości, że Izba wzięła udział w obradach dwóch komisji, związanych z rozwojem ruchu i komunikacji w mieście Tarnowie.

Pierwsza poświęconą była projektowi miejskiej kolei elektrycznej w Tarnowie, druga utworzeniu nowej, a krótszej drogi dojazdowej z dzielnicy fabrycznej miasta na dworzec.

Sprawozdanie biura za czas od ostatniego posiedzenia zostało członkom rozdane w druku i przyjęte do wiadomości.

Na wniosek komisji dla spraw koncesyjnych i osobistych uchwalono zaproponować prezydium Sądu krajowego w Krakowie ponownie ustępujących obecnie asesorów handlowych, pp.: Zdzisława Zdanowicza, kupca w Krakowie i Dra Karola Krzetuskiego, prokuratora filii Galicyjskiego Akcyjnego Banku hipotecznego w Krakowie.

Sądowi obwodowemu w Rzeszowie przedstawiono następujących kandydatów na urząd asesorów handlowych:

Eustachego Karpińskiego, właściciela apteki,
Henryka Czernego, właściciela księgarni,
Edwarda Arwaya, właściciela drukarni i wydawcę,
Andrzeja Pachotta, dyrektora banku,
Inż. Adolfa Sumpera, właściciela fabryki wyrobów betonowych, wszystkich zamieszkałych w Rzeszowie.

Dla Sądu obwodowego jako handlowego w Wadowicach przedstawiła Izba na urząd sędziego obywatelskiego ze stanu kupców niesamodzielnym, p. Teofila Solskiego, kierownika protokołowanej firmy „Fr. Foltin“ w Wadowicach.

Sekretarz Dr. Benis przedstawia zainicjowaną przez rząd reformę ustawodawstwa wodnego.

Celem wypracowania opinii nad projektem rządowym, wybrały austriackie Izby handlowe z swego łona subkomitet, w skład którego weszła także Izba krakowska.

W państwie naszym powierzone jest ustawodawczo uregulowanie kwestyi wodnych poszczególnym krajom, w ramach ogólnej państwowej ustawy. Ten stan rzeczy odpowiada różności interesów poszczególnych części państwa, gdyż część krajów, leżących w nizinie posługuje się przeważnie wodą gruntową,

podczas gdy zwłaszcza kraje górskie korzystają w regule z wody płynącej.

Galicyjska ustawa wodna wystarcza w większości wypadków, a interesanci żalą się raczej na powolne postępowanie władz, nie podnosząc zarzutów przeciwko merytorycznym przepisom ustawy.

Bardzo intensywne są natomiast skargi na obecne stosunki w krajach górskich, a więc przede wszystkim w okolicach sudeckich i alpejskich, gdzie woda stanowi także ważne źródło dostarczenia siły motorowej. Istniejące tam zakłady utrudniają powstawanie przedsiębiorstw nowych, nadto państwo, kraje oraz gminy zajmują wszelkie wody wolne, tak, że dla inicjatywy prywatnej mało zostaje miejsca.

Ze stanowiska interesów przemysłowych projekt ustawy przynieść może tylko pogorszenie stosunków. Uwzględnia on w pierwszym rządzie interesa agrarne oraz wprowadza do ustawodawstwa austriackiego nową zasadę odpowiedzialności właściciela koncesyi za szkody i bez jego winy zarządzane przez zakład wodny.

Dla interesów kraju naszego najważniejszą jest kwestya wód gruntowych, gdyż przeważna ilość przedsiębiorstw fabrycznych z tych wód korzysta. Dzisiaj związaną jest własność wód gruntowych z własnością samego gruntu. Projekt rządowy pragnie utrzymania tej wolności używania wód gruntowych, jednak tylko dla użytku gospodarczego, a więc na potrzeby gospodarstwa domowego i rolnego, wymagając natomiast koncesyi w wypadkach używania tej wody na cele przemysłowe.

Izby handlowe z natury rzeczy oświadczyły się stanowczo przeciwko tej zasadzie, przedstawiły jednak także wniosek alternatywny, aby tylko woda gruntowa, uzyskana na własnym gruncie została wolną, a koncesyi wymagało sprowadzenie jej przez obce grunta.

Dalszym obostrzeniem jest postanowienie, zezwalające sąsiadom względnie władzy na wdrożenie postępowania wodnego przeciwko właścicielowi zakładu, czerpiącemu wodę gruntową ze szkodą dla publicznych interesów wodnych, względnie dla praw wodnych sąsiadów.

Na podstawie takiego postępowania może właściciel zostać zmuszonym do odpowiedniej zmiany swych urządzeń, względnie do zapłacenia odpowiedniego odszkodowania. Przepis ten utrudniłby w wysokim stopniu każdej fabryce założenie studni i dałby powód do bardzo licznych i zawyżonych procesów.

Z opozycją Izby handlowych spotkał się dalej zamiar rządu ograniczenia koncesyi na wyzyskiwanie sił wodnych do lat 60-ciu. Energia wodna staje się coraz ważniejszym źródłem siły, używanych w przemyśle, a projektowane ograniczenie łączy się z utajonym zamiarem kół rządowych, aby w przyszłości zaprowadzić monopol sił wodnych. Zakłady wodne wymagają zaś wielkich inwestycji i amortyzują się bardzo powoli, tak iż ograniczenie takie odstraszyło musi prywatną przedsiębiorczość od podejmowania wielkich budowli wodnych.

Izby oświadczyły się dając przeciwko odmiennemu traktowaniu gmin i interesentów prywatnych, gdyż postanowienie to przy obecnym zarządzie większej ilości gmin wiejskich, nie mogłoby osiągnąć zamierzonego celu.

Zarządzano dalej zmiany obecnego systemu koncesyi osobistych na koncesye rzeczowe, przywiązane do zakładów, czerpiących wodę względnie siłę.

Nie można natomiast zarzutów podnieść przeciwko nowej zasadzie wyłączenia zakładów wodnych i praw wodnych na rzecz państwa, o ile ważne względy dobra publicznego tego wymagają.

Postanowienie projektu o konkurencji wodnej wywołało silny opór Izby. Rząd wychodzi ze stanowiska, że siła wodna jest dobrem publicznym i pragnie sobie zastrzedz prawo wydawania koncesji tylko wtenczas, jeżeli przedłożono wyczerpujący zarówno pod względem technicznym, jak i gospodarczym projekt wyzyskania tej siły.

O ileby natomiast władzy przemysłowej projekt taki nie wydawał się dobrym, może rząd rozpiąć konkurs na projekt lepszy. Wobec kosztowności studyów wodnych równałoby się takie postanowienie odstraszeniu interesentów od wszelkich zabiegów o uzyskanie koncesji.

Bardzo energicznie wystąpiły Izby przeciwko zasadzie bezwzględnej odpowiedzialności za szkody, wywołane przez istnienie zakładu wodnego i oświadczyły się przeciwko obostrzeniu przepisów o czyszczeniu wód odpływowych.

Wybór i ustawienie urządzeń, oczyszczających wody odpływowe ma być pozostawionym samym interesentom, a władza określić ma jedynie wymaganą w danym wypadku jakość tej wody.

Referent reasumuje wywody swoje twierdzeniem, iż z naszego stanowiska należałoby sobie tylko życzyć utrzymania obecnej ustawy wodnej galicyjskiej, gdyż nowa ustawa państwowa przynieść może interesom przemysłu tylko szkodę.

Radca Resch zdaje sprawę o odbytej w Uściu n/Ł. wspólnej konferencji interesentów w sprawie zamierzonego opodatkowania dróg wodnych w Niemczech.

Zamiar rządu niemieckiego mieści w sobie wielkie niebezpieczeństwo także dla naszego życia gospodarczego i przedstawia się jako jedno z zarządzeń, mających utrudnić konkurencję ekonomiczną sąsiadujących z Niemcami państw.

Konferencja stwierdziła, iż zamiar rządu pruskiego sprzeciwia się niedwuznacznym postanowieniom traktatu, zawartego z Rzeszą Niemiecką w r. 1870.

Galicya interesowaną jest w tej sprawie nader silnie, gdyż znaczna część naszych masowych artykułów eksportowych, jak drzew, zboża, owoców strączkowych, nafty i t. d. używa niemieckich dróg wodnych, które służą w wyższym jeszcze stopniu importowi potrzebnych nam surowców i półfabrykatów. Wchodzi tu w grę nie tylko Łaba, ale także wzrastający w ostatnich czasach udział naszej komunikacji towarowej Odrą i Wisłą.

Mowca jako delegat krakowskiej Izby handlowej przyłączył się do ogólnego protestu przeciwko projektowi Prus, a Izba uchwała w sprawie tej poczynić u rządu odpowiednie przedstawienie.

Wicekretarz Dr. Beres zdaje sprawę z konferencji, która odbyła się 20. lutego we Lwowie z inicjatywy tamtejszej Izby handlowej w sprawie szynkarskiej.

Na tem posiedzenie zakończono o godzinie 6-iej wieczorem.

KRONIKA.

Nowe towarzystwo akcyjne. Zatwierdzona ustawa Tow. akcyjnego zakładów ceramicznych pod firmą „S. Popławski i Ska, które ma na celu eksploatację fabryki dachówek, cegły rur drenowych itp. istniejącej w pow.

Wołkowskim gub. Suwalskiej. Kapitał zakładowy Towarzystwa będzie wynosił 250 000 rb., a cena 1 akcji 100 rb. W przeciągu 6 miesięcy od chwili opublikowania ustawy, nabywcy akcji powinni złożyć po 50 rb. od każdej kupionej akcji. Reszta wartości każdej akcji powinna być złożona nie później, niż w ciągu 2 lat od chwili rozpoczęcia działalności Towarzystwa. Akcje Tow. mogą być zarówno imienne, jak i na okaziciela. Siedzibą Zarządu jest majątek Kotowszczyzna w gub. Suwalskiej.

Likwidacye kartelu wapiennego Sąd krajowy handlowy w Krakowie, ogłasza, że wpisano w rejestrze stowarzyszeń zarobkowych i gospodarczych:

Siedziba stowarzyszenia: Kraków.

Brzmienie firmy: Towarzystwo dla sprzedaży wapna i materiałów budowlanych w Krakowie, stowarzyszenie zarejestrowane z ograniczoną poręką

Walne Zgromadzenie członków Stowarzyszenia uchwaliło d. 11 października 1910 rozwiązanie i likwidacyę Towarzystwa.

Likwidatorami wybrano pp. Maksymiliana Ehrenpreisa przemysłowca w Krakowie, Hermana Kamslera, przemysłowca w Krakowie i Mojżesza Lipschütza, przemysłowca w Krakowie.

Obecnie: pod brzmieniem firmy, wyciśniętem stampilią lub wpisaniem z dodatkiem „w likwidacyi“, umieszczą likwidatorowie zbiorowo swe nazwiska. Wierzycieli Towarzystwa wzywa się, by się do stowarzyszenia zgłosili.

W ten sposób zamyka swe istnienie kartel zachodnio-galicyjski. O kreowaniu nowego nic nie słychać. Tymczasem ceny wapna spadają bardzo znacznie.

Roboty przy regulacyi Wisły. Technika maszynowa, przechodząc przez cały szereg ewolucyi zdobyła sobie dziś niezaprzeczenie jedno z najważniejszych miejsc przy budowach ze względu na ekonomiczny podział pracy. Opierając się na tej zasadzie, użyło przedsiębiorstwo budowy Rodakowski. Sosnowski, Zacharjewicz i Maślanka w Podgórzu, przy budowie regulacyi Wisły koło Krakowa, będącej w pewnym związku z mającymi się u nas budować kanałami, cały szereg machin budowlanych. Oprócz wielkiej ilości kolejek wążkotorowych z przeszło 400 wózkami, lokomotyw, kafarów elektrycznych, żórawi i mieszadeł do betonów zastosowało wspomniane przedsiębiorstwo do robót ziemnych wielką bagrownicę łyżkową z popędem parowym o dziennej sprawności ok. 900 m³. Wszelkie wyżej przytoczone maszyny i materiały dostarczyła znana

u nas w kraju firma E. Giełdziński, fabryka kolei wążkotorowych we Lwowie. Wobec tego, że maszyny tego rodzaju poraz pierwszy u nas wyżej wspomniane przedsiębiorstwo do budowy sprowadziło, sądzimy, że powyższa wzmianka dla interesujących się tem nie będzie obojętną.

Cement w Bułgarii jest przeważnie obcego pochodzenia. Z Austro-Węgier dostawcą głównym jest fabryka w Beocsin, która wprowadziła blisko 1000 wagonów na 1741 wagonów importu. W użyciu był nadto cement rumuński i rosyjski (Gelendzik koło Noworosyjska) belgijski i francuzki. — Wapno hydrauliczne również szło z Węgier, Rosji i Francji. W projekcie jest budowa cementowni w Plewnie a w Warmii założono dwie fabryki wyrobów cementowych. —

Cementownia w Dalnym - porcie znanym od czasów ostatniej wojny japońskiej założona przez japończyków, wyprodukowała w r. 1910 beczek 160 tys. Cement ten idzie głównie do Szanghaju. Fabryka ta zatrudnia 75 japończyków i 300 chińczyków. —

Zmiana firmy. We Frysztacie koło Cieszyna istniejąca cegielnia przeszła na własność nowej firmy: W. Gorgoń i Sp. Wspólnikami są pp. Wiktor Gorgoń i Karol Frydel.

Stypendya rękodzielnicze. Wydział krajowy ogłasza konkurs na stypendya oraz pożyczki z fundacji imienia „Feliksi Maryi dw. im. z hr. Golejewskiej Czarkowskiej“ dla rękodzielników względnie uczniów rękodzielniczych i uczniów szkół przemysłowych z działu:

- a) ślusarstwa łącznie z elektrotechniką;
- b) blacharstwa łącznie z instalatorstwem;
- c) stolarstwa;
- d) galwanotechniki;
- e) nożownictwa.

Stypendya po 800 i 600 K. przeznaczone są dla rękodzielników i przemysłowców, którzy zawodowo już uzdolnieni, pragną dalej odbywać studia zawodowe i praktykę w zagranicznych szkołach albo w zakładach rękodzielniczych lub przemysłowych, a to w celu uzupełnienia i rozszerzenia nabytych wiadomości fachowych i praktycznego wydoskonalenia się.

Stypendya po 600 K. przeznaczone są dla kandydatów (uczniów rękodzielniczych i uczniów przemysłowych), którzy celem uzyskania fachowego uzdolnienia, kształcą się w naukowych zakładach zawodowych i pracowniach rękodzielniczych lub innych zakładach przemysłowych w kraju.

Pożyczki w wysokości 2.000 i 3.000 K. przeznaczone są dla przemysłowców i rękodzielników, oddających się następującym gałęziom

rękodzieła i przemysłu: a) ślusarstwu łącznie z elektrotechniką; b) blacharstwu łącznie z instalatorstwem; c) stolarstwu; d) nożownictwu; e) kołodziejstwu; f) rymarstwu; a którzy posiadają wymagane ustawą przemysłową świadectwa uzdolnienia fachowego do samoistnego wykonywania przemysłu i pragną otworzyć samoistną pracownię a nie mają ku temu środków pieniężnych.

Podania (bez stempla) należy wnieść do Wydziału krajowego najdalej do dnia 25 kwietnia 1911.

Bliższych informacji odziela Izba handlowa i przemysłowa w Krakowie.

Budowa cegielni miejskiej w Wieliczce przygotowana w zupełności, rozpoczyna się z nadchodzącą wiosną. Plany wykonał znany w kołach fachowych inżynier Fr. Rauls z Kolonii, budowę wykona majster murarski J. Hołuj z Myślenic, dostawę cegły szamotowej otrzymała nowa fabryka „Szamotownia“ w Skawinie, maszyny robocze zaś dostarcza akc. tow. fabr. maszyn w Marchegg pod Wiedniem. — Fabryka obliczona na roczny wyrób 2 do 3 milionów cegieł, posiada znaczne ilości gliny a położona będzie przy stacji kolejowej w odległości około 400 metrów.

Budowa cegielni inż. St. Flisowskiego i dra E. Stolfy w Rybitwach za Płaszowem jest w pełnym toku. Fabryka ta ma produkować prócz cegieł, lepsze wyroby ceramiczne, jak dachówki, licówki i t p.

Rozpoczęcie sezonu w cegielniach nastąpiło bardzo wcześnie, z powodu nader sprzyjającej pogody. Miasta większe, jak Kraków, Lwów, Warszawa mają bardzo znaczny ruch budowlany, któremu cegielnie nastarczyć nie mogą.

Wapiennik w Krzeszowicach p. Maksymiliana Willera niedługo pocnie być budowany. — W drugiej połowie marca odbyła się na miejscu komisya koncesyjna.

Nowa fabryka cementu w Galicyi. Bank krajowy przemysłowy wspólnie z hr. E. Mycielskim stworzył towarzystwo akcyjne dla fabrykacji portlandcementu p. f. „Górka“ a z siedzibą w Sierszy koło Trzebinii. Pismo nasze — posiadające dobre informacye ze sfer przemysłowych — już w r. 1909 w n-rze 17 stym podało wiadomość, że hr. M czyni starania o założenie fabryki cementu. Dwa lata trwały kroki przygotowawcze, zbadano znakomicie teren, wypracowano kosztorysy i projekty i przedstawiono gotową rzecz Bankowi. Obecnie rozpisana zostało subskrypcya, i bez wątpienia w obec zapewnionej rentowności tego przedsiębiorstwa — pokryje niejednokrotnie potrzebny kapitał akcyjny, wynoszący 3 mil. koron.

W następnym numerze podamy wyczerpującą pracę o usiłowaniu stworzenia u nas fabrykacji portland cementu. Na ten temat miał redaktor nasz, dyr. Rolle odczyt w d. 24 b. m. w Krakowskim Towarzystwie technicznym.

Sprostowanie bajki. Proszeni jesteśmy o sprostowanie bajki, puszczanej przez „Przemysł ceram.“, jakoby zakłady fabryczne p. f. „Maurycego Barucha“ w Podgórzu zamieniły się na Towarzystwo akcyjne. Nikt w tym kierunku nie czynił żadnych kroków.

Nadesłane książki, cenniki prospekta i t. p.

Krajowa Szkoła garncarska w Kołomyi. Cennik form kaflarskich. Szkoła wykonuje we własnym zarządzie formy dla kaflarzy i sprzedaje je po bardzo przystępnych cenach, chcąc w ten sposób przyjść z pomocą krajowemu kaflarstwu. Obecnie wydała ozdobny cennik, którego kartę tytułową zdobi charakterystyczny piec sposobem Bachmińskiego dekorowany, a na ten albumik składa się 10 tablic wzorów pieców, jakie na życzenie Szkoła dostarcza. Zwracając uwagę naszych kaflarzy na to wydawnictwo, polecamy je gorąco tym przemysłowcom w ich własnym interesie.

PALACZ WAPNA, kawaler, absolwent szkoły kieramicznej, szuka posady. Zgłoszenia pod „I. T. wapiennik miejski w Podgórzu“.

Poszukuję pracy

Majstra lub pomocnika kierownika.

Pracuję 1 1/2 roku w jednej z najstarszych fabryk dachówek w kraju, ukończyłem szkołę ceramiczną, umiem palić w piecu kręgowym. Wiadomość pod R. 1. 28 w Administracji „Przeglądu“.

Potrzebny **PALACZ** do wypalania cegieł, klinkierów, dachówek i rurek drenowych na lato 1911. Posadę objąć może tylko nieżonaty. Zgłoszenia pod L. 60 do Redakcji „Przeglądu“.

Bardzo wytrawny

palacz

w piecu kręgowym zarazem
majster ceglarski

poszukuje zaraz posady

Zgłoszenia pod Palacz l. 38 do Administracji.

Kierownik

parowej fabryki cegieł, dachówek, dren i innych wyrobów ceramicznych z ukończoną szkołą fachową i wieloletnią praktyką szuka posady w Galicyi lub w Królestwie Polskiem. Wiadomość: St. Nodzeński w Krośnie na Kle-
tówce — Galicya 47 —

BIURO PRACY

Związku wzajemnej pomocy pracowników, Kijów
poleca z pośród członków Związku

ofycjalistów i rzemieślników

w zakresie rolnictwa, leśnictwa i przemysłu rolnego (cukrownie, rafinerie, gorzelnie, browary, młyny i t. p.), a także buhalterów, korespondentów, kancelistów etc.

Ofierty ze strony przedsiębiorców przyjmują również filie Biura Pracy przy grupach Związku. 46

Bardzo rzadka sposobność!

Z powodu elementarnej katastrofy, oddała mi fabryka uratowany towar do sprzedaży wiele tysięcy sztuk wspaniałych ciężkich flanelowych koców w pięknych najnowszych wzorach i kolorach, mające nieznaczną prawie niedostrzegalną plamę od wody. Koce te zdane są do każdego lepszego gospodarstwa, do okrycia łóżek i osób, są bardzo delikatne, ciepłe i mocne, około 190 cm. długie i 35 cm. szerokie. Wysyła za zaliczką; 3 wspaniałe, bardzo delikatne flanelowe koce, w rozmaitych wzorach i kolorach 9 kor., 4 gospodarskie koce za 10 kor. — Każdy szanowny Czytelnik tego ogłoszenia może z zaufaniem zamówić. Ze spokojne u sumieniu mogę zapewnić, że każdy z wysyłki będzie zadowolony.

Otto Bekera, emeryt. nadstrażnik skarbowy, NACHOD (Czechy). 45

„W zdrowym ciele — zdrowy duch!“

Najważniejszym czynnikiem w życiu jest zdrowie. Najważniejszym czynnikiem zdrowia jest oświata. Najważniejszym czynnikiem oświaty jest znajomość higieny. — Kto chce być zdrowym, Kto chce nabyć prawdziwej oświaty, Kto chce się zaznajomić z praw dłami higieny, niechaj zaabonuje sobie miesięcznik „Przewodnik Zdrowia“.

„PRZEWODNIK ZDROWIA“

jest niezbędnym dla wszystkich zawodów i stanów; powinien go czytać: Każdy robotnik, każdy rzemieślnik, każdy przemysłowiec!!

Przedpłata całoroczna wynosi 5— M. = 6— K. = 3— rub. = 1 1/2 dolar. „Przewodnik Zdrowia“ można zapisywać także na pocztach (w Rzeszy Niem i w Austrii), ale tam zawsze tylko na pół roku (cena 2 50 M. = 3 K. — Najlepiej jednak jest przelać przedpłatę całoroczną wprost do wydawnictwa adresując:

Expedita „Przewodnika Zdrowia“, p. Czarnowski, Berlin Nr. 58., Weissenburgerstr. 27. 44

TOWARZYSTWO DLA BUDOWY SZTUCZNYCH SUSZARNI

Biurowo techniczne ceglarskie.

Stow. z ogran. odpow.

Własne cegielnie probiercze.

— Prospekty opisy. —

DUDERSTADT W H.

— Świadectwa. Rysunki. —

Sztuczne suszarnie ponad piecem i na ziemi z automatycznym ładowaniem i najlepszym wykorzystaniem ciepła z kręgowca i pary wylotowej.

S. Haas i T. Silberberg

Fabryka wyrobów betonowych i skład materiałów budow.

Kraków, ul. św. Tomasza 14, róg ul. św. Jana (Grand Hotel).

Utrzymuje na składzie: Cement opolski i krajowy, wapno hydrauliczne kufsteińskie, gips murarski i rzeźbiarski, łupek śląski, angielski i belgijski, ogniotrwałą papę dachową i izolacyjną, smołę pogazową i asfaltową, karbolinum, asfalt i gudron „Trinidad“. Rury kamionkowe wewnątrz i zewnątrz szklone, posadzki kamionkowe czeskie, dachówki różnych systemów. 14

Wyłączne zastępstwo szklonych cegieł fasadowych (glasierte Verblendziegel)

Wykonują roboty asfaltowe i betonowe, kanalizacje domów z rur kamionk. i betonów.

Dyrekcja Szkoły ceramicznej w Podgórzu

Zwraca uwagę przemysłowców, że w połowie kwietnia wyjdzie ze szkoły 6-ciu uczniów, którzy poszukiwać będą praktyki. 48

Wczesne zgłoszenia pod adresem Dyrekcji.

Gazeta 8
Przemysłowo-Handlowa
Pismo tygodniowe
Organ Koła Przemysłowców

Redakcja i Administracja: Warszawa, Boduena 5. Tel. 6259. Skrzynka pocztowa 397. Prenumerata: rocznie 12 rb., kw. 3 rb., z przesyłką lub odnosz.

Czasopismo techniczne

Dwutygodnik

Organ Tow. Politechnicznego we Lwowie

założony 1883 r., poświęcone sprawom technicznym. Przedpłata roczna 18 kor., 15 marek, 7 rubli

Lwów, 9

ul. Zimorowicza.

Pierwsze Brneńskie Towarzystwo dla wyrobu maszyn „Wannickwerk“ — Brno

dostarcza zupełne urządzenia i t. p. dla cegielni, fabryk szamoty, rur, dachówek, wszelkich wyrobów glinianych i zapraw, a w szczególności:

Maszyny ceglarskie każdej wielkości dla wyrobu cegieł, licówek i dachówek.

Maszyny strycharskie patent „Dornbuscha“ najlepsze z dzisiejszych strycharek, najmniejsza i najtańsza obsługa, gdyż odpada wyrzucanie cegieł z form.

Maszyny rozdrabniające: łamacze, ugniatacze dla mielenia na sucho, rozdrabniacze, walcówki.

Ugniatacze masy wilgotnej konstrukcji zwykłej i wielostopniowe patentu „Rakowskiego“. 36

Hydrauliczne prasy na cegły i płytki patentu „Friedricha“.

Automatyczne zasilacze „Oekonom“ systemu Gielowa

Maszyny parowe. — Kotły parowe. — Turbiny parowe systemu Parsona. — Motory na gaz ssany i benzynę systemu „Körting“, na ropę własnego systemu. — Pompy. — Transmisye.

WODOCIĄGI

dla miast, gmin, folwarków, zakładów kąpielowych, fabryk, ogrodów, gmachów publicznych, domów prywatnych i t. d.

Poszukiwanie i uchwycenie źródeł. — Wiercenie studzien. — Ustawianie pomp, Instalacje domowe z klozetami, łazienkami i t. d.

Centralne

Ogrzewanie wszelkich systemów i Wentylacje

ŁAŻNIE, MECHANICZNE PRALNIE,
SUSZARNIE i t. d.

projektuje i wykonuje:

Inżynier Leonard Nitsch i Spółka.

Kraków: ul. Kolejowa 18. — Lwów: ul. Fredry 6.

Najlepsze referencje z dotychczas wykonanych robót.

Kosztorysy bezpłatnie.

26

Marcheggaska Fabryka maszyn i odlewnia żelaza w Marchegg.

Specjalna fabryka do budowy maszyn rozdrabniających dla wszystkich celów.

Kompletne urządzenia cegielń.

Budowa: Zakładów dla łamania i sortowania szutru, odsiewania piasku, fabryk gipsu, nawozów sztucznych i t. p.

Patentowane młyny „ORION“ z ulepszonymi separatorami.

Urządzenia transportowe najnowszej i najlepszej konstrukcji.
Własna odlewnia dla odlewów szczególniejszej twardości.

Plany i kosztorysy na żądanie.

24

Chemiczna fabryka farb i szkliv, Zakłady Kaolinowe i parowa odmularnia w Nepomyślu kolo Karlsbadu.
Biuro sprzedaży glinki z kopalń blosdorfskich i glin szamotowych.

J. Eliáš, Praga (Karlin)

dostarcza dla fabryk ceramicznych.

17

Szkliva:

Łatwo topliwe szkliva kaflarskie, najmialsze, w różnych odcieniach, bezbarwne szkliva dla kafli polewanych. Szkliva topione białe, niebieskie, czerwone, zielone, żółte i. t. d.. topniejące przy stożku Seger 010-08.

Tlenki, Kobalt, Smalta, Minia i Glejta etc.

Wysyłka
do wszystkich krajów.

Laborat. dla
przemysłu ceramicznego.

Minerały:

Gliny polewowe i wykładowe wypalające się biało, szamota palona i mielona, glina szamotowa, kaolin i ziemia porcelanowa, czeski kwarzec, glina kamionkowa gliny podkładowe chude i tłuste. Polewy i szkliva do każdego materyału.

Dla większych odbiorców
specyalne oferty.

Żądać
próbki i oferty.

PODKŁADKI

pod dachówki i gąsiory (ramki, klepki) z drzewa gorącym powietrzem suszonego, heblowane i nieheblowane, w najlepszym wykonaniu, po cenach konkurencyjnych dostarcza

Fabryka drobnych wyrobów drzewnych L. Tabaczyński i Ska

Nowosielica pod Wygodą (powiat Dolina).

11

Przyjmuje zamówienia na wszelkie roboty drewniane dla cegielni, drenarni i dachowczarni.

J. K. LOMBARDO i Sp.

Kraków Straszewskiego 28. — Warszawa Wspólna 11.

Biuro techniczne dla przemysłu chemicznego.

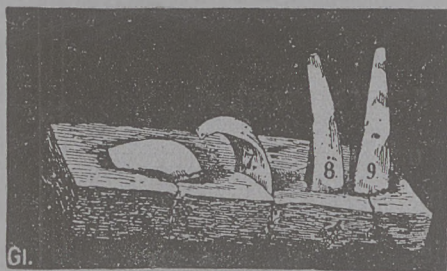
Przedstawicielstwo Marcheggskiej fabryki urządzają: kompletne cegielnie, fabryki ceramiczne i fabryki szutru.

Dostarczają: ceglarki, młyny kulowe, wszelkie aparaty do rozdrabniania materyałów twardych i przerabiania gliny.

Maszyny najlepszej konstrukcji i z najlepszego materyału.

— Setki świadectw i liczne odznaczenia. —

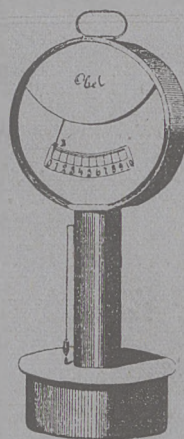
Kosztorysy i oferty da mo.



Stożki

Segera

jedyna i najlepsza kontrola dobrego i taniego wypalania wszelkich wyrobów z gliny.



Specyalność: przemysł cementowy, betonowy, rekonstrukcyja palenisk i kontrola techniczna fabryk.

Dostarczają:

Wszelkie specyalności dla cegielń i fabryk ceramicznych. Ciągomierze systemu Obla.

Wszelkie aparaty do kontroli ruchu technicznego.

Gips francuski i węgierski dla fabryk dachówek i kafli.

Angielski drut stalowy dla cegielń.

Papier szybrowy.

1

Szkliva wszelkiego rodzaju.

Wyłączne zastępstwo fabryki szkliv i zakładów kaolinowych w Nepomyślu firmy „J. ELIÁŠ”

w Pradze.