

PRZEGLĄD CERAMICZNY

DWUTYGODNIK POŚWIĘCONY SPRAWOM TECHNICZNYM I EKONOMICZNYM
WSZYSTKICH GAŁĘZI PRZEMYSŁU CERAMICZNEGO.

Nr 21.

ROCZNIK JEDENASTY.

Nr 21.

CENA PRENUMERATY:

Rocznie 10 Kor. = 5 Rb. = 10 Mk.
Pojedynczy zeszyt 50 hal.

Redaktor: Inż. Karol Rolle.

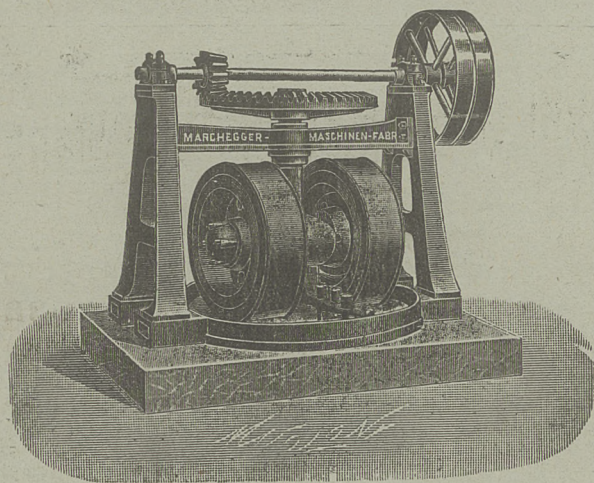
Adres Redakcyi i Administr.:
Podgórze, św. Floryana 5.

CENA OGŁOSZEŃ:

Cała strona 15 K., 1/2 strony 10 K.,
1/4 str. 6 K., 1/8 str. 4 K., 1/16 str. 2 K.
Przy powtórzeniu kilkakrotnem
znacznym opust.

Prośba Fajanse warszawskie z czasów Stanisława Augusta. — W sprawie krajowego szkolnictwa ceramicznego. — W sprawie krajowej szkoły ceramicznej. — Nowy sposób wyrabiania dachówek. — Cegielnia miasta Lwowa. — O krajowy przemysł maszynowy. — Nowa cegielnia w Krakowie. — Piśmiennictwo. — Kronika.

Marchegg'ska Fabryka maszyn i odlewnia żelaza w Marchegg.



Specjalna fabryka maszyn
≡ rozdrabniających ≡
dla wszelkich celów.

- Kompletne urządzenia cegielni. -

Budowa fabryk łamania i sortowania
szutru, — odsiewania
piasku, — gipsu i na-
wozów sztucznych. —

— Patentowane młyny ORION z ulepszonymi separatorami. —

Urządzenia transportowe najnowszej i najlepszej konstrukcyi.

Własna odlewnia dla odlewów szczególniejszej twardości.

Plany i kosztorysy na żądanie.

56

Ważne dla cegieł ręcznych!

Formy strycharskie z drzewa impregnowane w oliwie, silnie okute wyrabiane maszynowo z metalowymi wkładkami lub bez po nader niskich cenach

„**TYPIA**“ fabryka czcionek afiszow. i przyborów drukarskich.

— Lwów, ul. Sykstuska L. 10. —

63

DWUTYGODNIK DOSTAW

Biurow Redakcyi
i Administracyi:

Lwów

ul. Kopernika 12.

Kraków

Jagiellońska I. 11.

Konto Pocztovej
Kasy oszczędn.:
L. 112560.

poświęcony
galicyjskiemu
dostawnictwu
zawiera wiadomości o wszelkich rozpisanych dostawach publicznych o zapotrzebowaniach prywatnych itd. i wychodzi 1-go i 15-go każdego mies. ze stałym dodatkiem
ORGANIZACYA.

Prenumerata
za regularną
wysyłkę pisma
wynosi: 2

Kwartalnie 2 K.

Półrocznie 4 K.

Rocznie 8 K.

Jac. Raubitschek Praga-Bubna Fabryka maszyn i odlewnia stali i żelaza.

Zastępca **Maks. Neumann**
Kraków ul. Szpitalna 36.

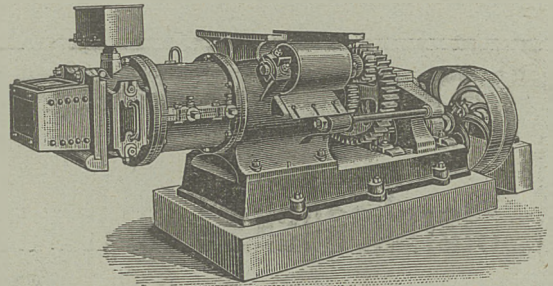
Maszyny ceglarskie
wszelkiego rodzaju i najlepszej konstrukcyi

Maszyny strycharskie
dla ruchu maszynowego i konnego.

Wyrabiacze
i maszyny rozdrabniające
dla wszystkich celów. 5

Prospekty i katalogi darmo.
Próby i kosztorysy na żądanie.

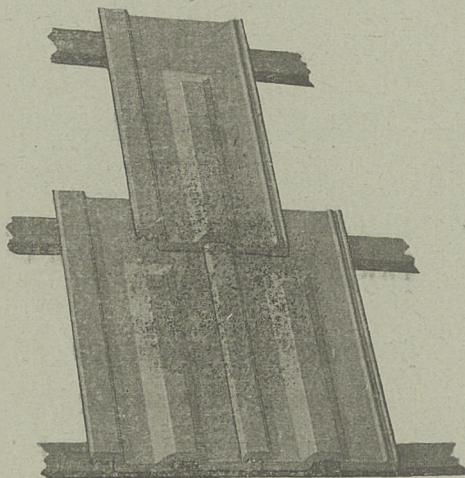
Ugniatacz Konoidowy
— (Stożkowy) —
pat. Horna
najlepsza i najpraktyczniejsza maszyna do przetwarzania gliny.



Najlepsza prasa na dachówki żłobkowane ciągnione.

w obecnej dobie

Patenty we wszystkich państwach przemysłowych.



Dzienna wydajność 12—15.000
sztuk dachówek.

PODWÓJNY ŻŁOBEK

z przykryciem ukośnem i nasadką
do wiązania.

Na żądanie natychmiast przesyła
się prospekty i wzory.

Dzielnicy zastępcy poszukiwani.

F. P. VIDIC i Sp.

Fabryka dachówek żłobkowanych
ciągnionych — dział maszynowy.

LUBLANA (Laibach)

Kraina — Austrya.

Jeneralne zastępstwo dla Galicyi, Bukowiny i Królestwa Polskiego:
Dom techniczno handlowy W. OSTACHOWICZ i J. GÓRNIAK Lwów, pl. Smolki 1a Tel. 1332

Wszelkie korespondencye i zapytania prosimy nadsyłać pod adresem naszej firmy.

Kominy fabryczne, omurowanie kotłów, piece pierścieniowe

dla przemysłu cegielnianego, wapiennego i cementowego,
własnych patentowanych systemów

buduje od 30 lat

budowniczy KOHOUT w Pradze III.

— Najlepsze piece nowoczesne. —

7

F. LORD

Biuro techniczne

Kraków, ulica Lubicz I. róg Kolejowej.

SKŁAD

maszyn i wszelkich przyborów dla
wszystkich zakładów przemysłowych
i gospodarczych, jako to: cegielń
tartaków, młynów, gorzeln i browarów.

Kompletne urządzenia
Cegielni i tartaków.

WAŁKI FILCOWE

krajowego
wyrobu.

Stale na składzie w wielkich ilościach
i wszelkich dymenzyach **rury, łączniki,
i armatury.**

Motory parowe i benzynowe. — Smary,
oliwy oryginalne rosyjskie, pasy do ma-
szyn, płyty i sznury gumowe, węże gu-
mowe i parciane, gaza jedwabna oryginal-
na szwajcarska, kamienie i walce młyn-
skie, piły i cyrkularki angielskie, toczki
szmirglowe, **papier szybrowy, drut do
ceglarek** i wiele innych artykułów.

Instalacja światła elektrycznego i przeniesienia siły.

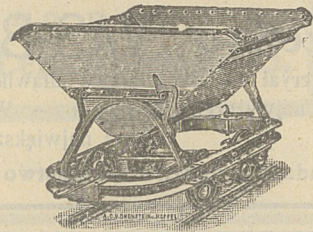
Skład wszelkich artykułów elektrotechni-
cznych. 13

Elektromotory, wentylatory, świeczniki i lampy stołowe.

LAMPY ŁUKOWE.

Lampki żarowe; Lampki Nernsta, Tantala
i Wolframa.

Ceny fabryczne. — Kosztorysy bezpłatnie.



Orenstein i Koppel

we Lwowie, Róg ulicy Asnyka 2, Pańska 5.

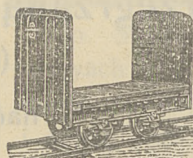
Fabryki

Kolei wązkotorowych i lokomotyw

Praga — Wiedeń — Budapeszt
urządzą i dostarczają:

kolejki przenośne i stałe.

Wagoniki do transportu gliny, cegieł i dachówek
mokrych i suchych.



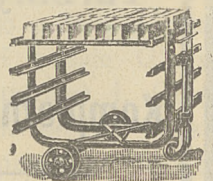
Wynajmują:

Kompletne kolejki na pewien
okres czasu.

Katalogi, kosztorysy etc.
bezpłatnie.

Używane materiały zawsze
na składzie. 34

Splata amortyzacyjna.



INŻ. W. DRZYMUCHOWSKI

BIURO TECHNICZNE

40

w Krakowie, ul. Dunajewskiego 9. Telefon 1100.

Dostarcza:

najnowszej konstrukcyi **maszyny, prasy i formy** motorowe lub ręczne, do wyrobu **cegieł, dachówek, rur itp.** z gliny, cementu i betonu.

Kompletne urządzenia do fabrykacyi **cegły piaskowej. Motory** parowe, gazowe, benzynowe, ropne i ssąco gazowe. — **Transmisye.** — **Armatury** dla pary, wody, gazu itp.

Artykuły techniczne jak: pasy transmisyjne, skórzane i z sierci wielbłądziej, rzemyki do szycia pasów, smary, oliwy, wszelkiego rodzaju szczeliwa itp. w najlepszych gatunkach i **po cenach fabrycznych.**

Szczeliwo „VAS-BLACK“ w lascezkach, pierścieniach i płytach, jedynie najlepszy, najpewniejszy i najekonomiczniejszy materiał do uszczelniania dławików, wentyli, przewodów itp. dla przegrzanej lub nasyczonej pary o najwyższym ciśnieniu. — Wyłącznie i jedynie używane w wojennej marynarce w Polii i przez największe zakłady przemysłowe w kraju i zagranicą.

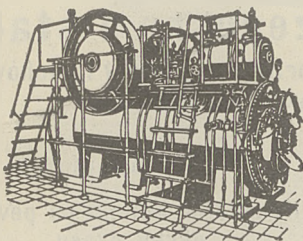
Posiadam wyłączne zastępstwo do sprzedaży tego szczeliwa dla Galicyi i Bukowiny.

Pierwsze berneńskie Towarzystwo wyrobu maszyn BRNO

buduje

Patentowane lokomobile na parę
przegrzaną (ze stawidłem wentylowem)
(sposób prof. Stumpfa)

nadto



Turbiny parowe, maszyny parowe, kotły parowe,
motory ropne i gazo-ssane.

60

Kompletne cegielnie i fabryki cegieł piaskowo-wapiennych.

==== Żądać bezpłatnych ofert i prospektów. ====



PIECE KRĘGOWE
dla wypalania cegieł, wapna i dachówek, kominy fabryczne, obmurowanie kotłów

projektuje i buduje
Pierwsza Galic. Spółka
budowy zakładów keramicznych, Kominów fabrycznych i obmurowania kotłów
z o. p.
Lwów, Lenartowicza 15.

Fajanse warszawskie z czasów Stanisława Augusta.

Wobec tego, że nie wielu jest u nas pracowników na polu historii sztuki, nie można się dziwić, że historia przemysłu artystycznego w Polsce leży jeszcze odłogiem. Od czasu do czasu pojawiają się z tej dziedziny małe monografie, studia, drobne rozprawki znajdujemy w rocznikach sprawozdań Akademii Umiejętności, pozostały jednak całe obszary na polu przemysłu artystycznego, których nikt nie tknął.

Ceramika polska należy do jednego z najbardziej upośledzonych działów pod tym względem; winą tu może przedewszystkiem brak źródłowych wiadomości, które muszą być podstawą wszelkich badań. Gdy brak źródeł dających pewne podstawy dla wniosków, łatwo się pomylić w swych twierdzeniach, wysnutych na podstawie własnych pomysłów.

Do niewielkiej ilości prac z zakresu cera-

miki zaliczyć możemy studium p. W. Stronera (patrz „Sztuka“ zes. I.) p. t. „Fajanse fabryk warszawskich za czasów Stanisława Augusta“.

Dowiedzieliśmy się kilku ciekawych szczegółów zapoznaliśmy się z opisem z fajansami warszawskimi znajdującymi się we Lwowie, ponieważ jednak niektóre twierdzenia i wnioski p. Stronera oparte są na błędnych informacjach o okazach znajdujących się w Krakowie, podajemy dokładniejszy opis tychże i ocenę, poprzedzając zreasumowaniem historii fabryk warszawskich.

Do historii tej mamy mało pewnych wiadomości. Trochę informacji podaje Gloger (Encyklopedia staropolska ilustrow.). L. Gołębiowski (Z dziejów ceramiki. Bibliot. warsz. 1877). Na Gołębiowskiego powołuje się Kołaczkowski w opisie swym fajansów belweder-
skich (Wiadomości dotyczące się przemysłu

i sztuki w dawnej Polsce). W. Stroner opiera się głównie na Korzonie (Wewnętrzne dzieje Polski za Stanisława Augusta).

Na podstawie tych źródeł dowiadujemy się, że fabryka fajansów w Belwederze była pierwszym usiłowaniem zaprowadzenia w kraju ceramiki artystycznej. Założył ją około r. 1774 Stanisław August, dając jej umieszczenie „gdzie dziś ogród i pałac belwederski“. Fabryka tak zwanych „farfur“ belwederskich lub ujazdowskich „miała być konkurencją modnym wówczas w Polsce naczyniom angielskim“.

Kierownikiem zakładu był baron Schitter. Nie wiadomo jakie miał wykształcenie i skąd sprowadzał rzemieślników i artystów. Fabryka utrzymywała się tylko kosztem króla. Długo nie istniała, bo glina, której używano okazała się dla wyrobu fajansu nie odpowiednia, a i brak fa-

chowego kierownika był pewnie przyczyną niepowodzenia. Wyroby wedle orzeczeń współczesnych były kruche i nietrwałe. Robiono tam różne serwisy, dzbany, wazony; w ornamentyce naśladowano wzory chińskie, japońskie i wiemy też, że i w rodzaju starożytnych tak zwane „herkulańskim“ naczynia król sam zamówił. Jak długo istniała fabryka królewska niewiadomo, prawdopodobnie po śmierci Schittera, t. j. jeszcze przed r. 1783 zakład został zwiniony. Wkrótce, bo w tym samym roku niejaki Wolff, saksończyk założył fabrykę fajansów na Bielinie, w miejscu dzisiejszych ulic Królewskiej i Marszałkowskiej w Warszawie. Sprowadził lepszy materiał, a że był prawdopodobnie bardziej fachowo wykształcony od Schittera, zakład pomyślnie się rozwijał. Król popierał go i wyrobił mu u rządu 10,000 złp. subwencji. Wyrabiano w tej fabryce serwisy stołowe, wazy, przedmioty ozdobne „a i kafle do wysadzania podłóg i ścian pokojowych“. Kolorem i kształtem zbliżały się te wyroby do angielskich i odznaczały się trwałością. Miały sławę, że posiadały polewę tak piękną, że fajanse te trudno było od porcelany odróżnić. Wyroby tych fabryk warszawskich dochowały się w nie wielkiej stosunkowo ilości. Są w muzeach lwowskich, krakowskich, znajdują się w Warszawie i w prywatnym posiadaniu u nas w kraju i za granicą. Niektóre piękne okazy dochodzą w handlu do ogromnych cen (bankier Schey w Frankfurcie nabył parę wazonów od handlarza berlińskiego za 10.000 M).

Wyroby warszawskich fabryk trudno zeterminować, niewiadomo bowiem jakiego znaku używał Wolff. Dotąd wszystkie fajanse oznaczone napisem Varsovie czerwoną, czarną lub jakąś ciemną barwą, literą *W* lub *B* barwy niebieskiej lub żółtej uważano za wyroby belwederskiej fabryki, prócz tego istnieje wiele nieoznaczonych wcale okazów.

Z wystawy z r. 1881 pozostałe „Album dzieł sztuki zastosowanej do przemysłu i rolnictwa“ zalicza oznaczone okazy fajansów wyżej podanym napisem lub literą do fajansów belwederskich, inne bez znaku określa jako „warszawskie“. Gruntowne zbadanie pod względem

Roessemann i Kühnemann

(Juliusz Weiss)

— **L w ó w** —

ul. Kopernika I. II.

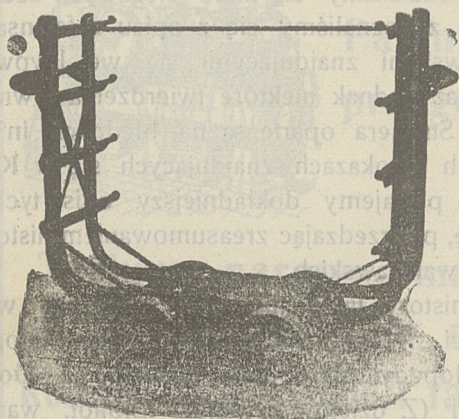
Telef. I. 627.

dostarczają i zakładają **tory kolejek wąskotorowych** oraz **normalne dojazdowe**, dla cegielń, kamieniołomów, wapienników, fabryk cementu i t. p.

W Pradze i Budapeszcie własne fabryki zwrotnic, tarcz obrotowych, wózków wszelkich typów i t. p.

Bagry!

Maszyny do betonu!



Wynajm kolejek.

19

— Katalogi i oferty bezpłatnie. —

technologicznym głównie wszystkich pozostałych okazów „farfur“ warszawskich dałoby nam dopiero klucz do rozwiązania tej zawiłej jeszcze dotąd zagadki, które fajanse z królewskiej fabryki pochodzą.

P. W. Stroner stara się wykazać, że większą część uznawanych dotąd jako belwederskie okazów, nie z królewskiej, a z Wolffa fabryki pochodzi. Uwagi swe wypowiada p. Stroner z zastrzeżeniem, opiera się bowiem głównie na materyale lwowskim (t. j. fajansach warszawskich we Lwowie się znajdujących), prócz tego na okazach krakowskich, których opis mu dostarczono. Nie zna fajansów, które Warszawa posiada, pozatym nie zbadał na miejscu choćby tych 20 okazów znajdujących się w Krakowie, trudno więc, by twierdzenie p. Stonera jakoby prawie wszystkie fajanse warszawskie z Wolffowskiego zakładu pochodziły, mogło do nas przemówić.*)

Musimy przedewszystkiem poruszyć kwestyę owego słynnego serwisu zamówionego przez króla dla sułtana tureckiego. W r. 1789 wyprawił król Stanisław August Piotra Potockiego do Konstantynopola z owym darem dla suł-

*) Fajanse fabryk warsz. znajdują się w Krakowie:
 W **Muzeum narodowem**: 1 wazon znacz. Varsovie.
 W **Muzeum hr. Czapskich**: 2 wazony znacz. W. 1 znacz. Varsovie i talerz znacz. B.
 W **Muzeum Przemysłowem**: 2 wazony znacz. W. 2 talerze znacz. B, 1 wazon bez znaku.

tana. W kolistem obramieniu środka talerzy należących do serwisu umieszczone były złoczone napisy tureckie, które w tłumaczeniu brzmią: Te prezenta i dary posyła Padyszachowi rodu Osmana, król Lachów, ażeby najzupełniejszą miłość i szczerą zyczliwość okazać. W stolicy Warszawie. Dozór nad wykonaniem tego serwisu powierzył król Janowi Kickiemu koniuszemu W Koronnemu i w jego też rodzinie dochowała się tradycja o tym wypadku. W gabinecie Archeol. Uniw. Jag. jest półmisek okrągły z nap. Varsovie, z datą 1776 mający tę samą ornamentację jak późniejszy serwis sułtana, taki sam półmisek z nap. Varsovie posiada p. Judkiewicz Ornament serwisu sułtana różnił się tem od tego z r. 1776, że białe tu medaliony wypełniono napisem tureckim i cały ornament bogato ozłociono. Serwis ma dekoracyę chińską, brzegi talerzy ciemno błękitne, ornament z kwiatów i gałązkę między którymi ptaszki i motylki; środek talerza: na białym tle bukiet ślicznie ułożonych barwnych kwiatów. C. d. n.

W **Muzeum ks. Czartoryskich**: 2 wazony znacz. Varsovie.

W **Gabiniecie Archeol. Uniw. Jagiell**: 1 talerz znacz. Varsovie 1776, 1 talerz i 1 wazon nieozn.

Własność prywatna: p. J. Judkiewicza: 2 wazony oznacz. Varsovie, 1 talerz oznacz. Varsovie, waza i talerz nieozn.

Z. Szydłowska.

W sprawie krajowego szkolnictwa ceramicznego.

Sprawa szkolnictwa ceramicznego w kraju stała się w ubiegłym roku 1911 aktualną. Wprowadził ją na porządek dzienny Wydział krajowy widząc, że obecnie istniejące szkoły nie zaspakajają wszystkich potrzeb przemysłu ceramicznego w kraju, z powodu swych braków organizacyjnych, a nadto, skutkiem słabego uposażenia, nawet w tym kierunku, dla którego zostały stworzone, nie mogą w całej pełni pracować i okazują pewien zastój, zamiast rozwoju.

Wydział krajowy stanął wobec dwóch dróg: albo istniejące dwie szkoły zreorganizować, każdą z osobna uposażyć odpowiednio, dać jej odpowiednie pomieszczenie i personal, albo stworzyć jedną szkołę w kraju, zwiżając dawne, a tę nową uzupełnić tak, by odpowiadała całości potrzeb krajowego przemysłu kieramicznego.

Nie ulega wątpliwości, że stan przemysłu kieramicznego jest tego rodzaju, że zupełnie może być zadowolony istnieniem jednej szko-

ły, byle tylko ona była odpowiednio umieszczoną tak, by ten przemysł w najbardziej ilościowo i jakościowo rozwiniętej okolicy z tą szkołą mógł najłatwiej się stykać.

Na razie jednak Wydział krajowy przystąpił do zatwierdzenia połowicznego sprawy, zapewne w tej myśli, że gdy jedna część zostanie załatwiona, tem samem i druga niejako sama przez się do załatwienia się nasunie.

Tą połowiczną drogę kazał wybrać stan piekący kwestyi szkoły kołomyjskiej.

W ostatniem sprawozdaniu Wydziału krajowego z czynności Komisji kraj. dla spraw przemysłowych za czas od 1 sierpnia 1909 do końca lipca 1910, przedłożonem ostatniej sesji Sejmowej czytamy o szkole kołomyjskiej:

„do dalszego należytego rozwinięcia się szkoły w Kołomyi, szczególnie w kierunku kaflarstwa, które wzięło w niej górę nad innymi działami nauki i produkcji, tworzyło nieprzepartą przeszkodę niedostateczną, wprost złe jej umieszczenie. Gdy zaś przewlokły się z rozmaitych powodów rokowania z gminą o plac pod budowę i wystawienie nowego budynku dla szkoły — gdy nadto, wobec nieaktywowania oddziału ceramicznego przy państwowej szkole przemysłowej we Lwowie a niknącej frekwencji uczniów szkoły Kołomyjskiej z samej Kołomyi, wznowiono projekt przeniesienia całej szkoły do Lwowa — załamowaną została praca nad rozwinięciem nowo utworzonej pracowni form kuflarskich.“

A w dalszym ciągu pisze rzeczony „sprawozdanie“:

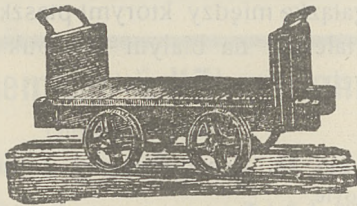
„Ostateczne rozstrzygnięcie dalszych losów szkoły, w której liczba uczniów o 2 się zmniejszyła, staje się już naglącem“.

Tu muszę dodać, że liczba uczniów w r. szk. 1909/10 wynosiła w szkole kołomyjskiej:

na I r.	8
„ II „	7
„ III „	4
nadzwyczajny 1 czyli razem	20

W r. 1911, — jak to zaznaczyłem na wstępie — w konsekwencji wywodów swego sprawozdania, Wydział krajowy przystąpił do załatwienia sprawy szkoły kołomyjskiej. Dla ustalenia wniosku, szczególnie co do organizacji przyszłej Szkoły powołał Wydział krajowy w dniu 24 kwietnia do Lwowa konferencję, złożoną ze znawców szkolnictwa zawodowego — Konferencję przewodniczył szef departamentu II-go, dr. Władysław Jahl, obecny był dr. Stanisław Samolewicz jako sekretarz, dyrektorzy obu szkół: inż. K. Rolle i chem.-techn. Aleks. Klimaszewski, dyrektor stacji keram. E. Krzen, dyr. Szk. przem. w Krakowie, dr. E. Bandrowski, Radca dworu i nadinsp. przem. Arnulf Nawratil, prof. Politechniki, Br. Pawlewski i emer. sekr. kom. przem. J. Starkiel.

Rzeczony konferencji przedłożył Wydział krajowy następujący kwestonaryusz:



E. Giełdziński

Fabryka kolei wązkotorowych i wagonów

Lwów, Plac Maryacki. Tel. 1200

urządza i dostarcza:

kolejki przenośne i stałe dla cegielń kamieniołomów, wapienników, tartaków i t. p.

dostarcza i wypożycza:

szyny, tarcze obrotowe, rozjazdy, lokomotywy, bagrownice, wózki kolebkowe dla gliny, wózki pomostowe dla palonej cegły, wózki piętrowe dla suchej cegły itp.

Wynajmuje kompletne kolejki na pewien okres czasu.

Używany materiał oraz części składowe zawsze na składzie.

Bagrownice dla cegielń.

Katalog i kosztorysy bezpłatnie.

Splata amortyzacyjna. 54

Zarys programu pełnej kraj. szkoły ceramicznej we Lwowie.

Nazwa: Krajowa szkoła ceramiczna we Lwowie.

Cel: Teoretyczne i praktyczne przygotowanie czeladników i majstrów w zakresie całego przemysłu ceramicznego, a także wapiennictwa, cementnictwa i wyrobu gipsu.

Skład szkoły:

I. Pełna szkoła zawodowa o jednorocznym kursie przygotowawczym i dwuletnim kursie zawodowym.

Warunki przyjęcia: Ukończenie 14 lat, ukończona 4-klasowa szkoła ludowa lub egzamin wstępny w zakresie programu takiej szkoły.

Absolutorium Szkoły zastępuje dyplom na czeladnika i po jednorocznej praktyce daje prawo samodzielnego prowadzenia zawodu.

Program nauki: Religia, język polski, rachunki elementarne, rachunkowość przemysłowa, stylistyka kupiecka i przemysłowa, buchalteria, fizyka, chemia, technologia ceramiczna (kurs niższy), technologia wapna cementu i gipsu (kurs niższy), rysunki wolnорęczne rysunki zawodowe, rysunki geometryczne i geometria, rysunki konstrukcyjne i techniczne, nauka o stylach, modelowanie, zajęcia w laboratorium i zajęcia w pracowniach.

Lata: Przygotowawczy i pierwszy wspólne, rok drugi specjalny w 2 grupach: a) dla garncarstwa, majoliki, fajansu i kamionki, b) dla ceglarstwa i wyrobów ogniotrwałych.

II. Jednoklasowa szkoła zawodowa dla majstrów.

Warunki przyjęcia: a) ukończenie szkoły pod 1) lub zakładu równorzędnego i przynajmniej jednoroczna praktyka w charakterze czeladnika, b) ukończenie praktyki u majstra (2—4) lat, ukończona szkoła przemysłowa uzupełniająca lub egzamin w zakresie programu szkoły przemysłowej uzupełniającej. Dla kandydatów pod b) 2 miesięczny kurs przygotowawczy z rachunków, stylistyki, buchalterii, fizyki i chemii.

Absolutorium tej szkoły upoważnia do samodzielnego prowadzenia zawodu.

Program nauki: 1) Rachunkowość i korespondencja przemysłowa, 2) Buchalteria,

3) Wiadomości z budownictwa, 4) Nauka o motorach i maszynach używanych w przemyśle ceramicznym, 5) Mineralogia i geologia, 6) Rysunki techniczne i konstrukcyjne, 7) Hygiena i pomoc w nagłych wypadkach, 8) Ustawodawstwo przemysłowe i ubezpieczenie od wypadków, 9) Technologia ceramiczna (kurs wyższy), 10) Zasady palenia i budowa palenisk, 11) Zajęcia laboratoryjne, 12) Zajęcia praktyczne w pracowni: garncarskiej, kaflarskiej lub ceglarskiej stosownie do obranej specjalności, 13) Zwiedzanie zakładów przemysłowych.

III. Kurs półroczny zimowy (od 1. października do 31. marca) dla robotników ceglarskich

Warunki przyjęcia: Egzamin wstępny w zakresie programu 4. kl. szkoły ludowej i przynajmniej jednoroczna praktyka w zawodzie ceglarskim. Ukończonych lat 24.

Program nauki: Stylistyka, rachunkowość przemysłowa, buchalteria, rysunek techniczny (kopiowanie i szkicowanie pieców technicznych) maszyn i budynków fabrycznych, technologia materiałów i wyrobów ceglarskich. Zajęcia w pracowni ceglarskiej.

IV. Szkoła wyższa dla ceglarzy.

Cel: Teoretyczne i praktyczne przygotowanie wermistrzów technicznych, urzędników i kierowników dla cegielni, (fabryk wapna, cementu i gipsu).

Czas trwania nauki i warunki przyjęcia. Nauka trwa lat 2. Kandydat winien wykazać się, że ma najmniej lat 17, ukończył szkołę zawodową pod 1), szkołę wydziałową, 4 kl. gimnazjum, szkoły realnej lub zakład naukowy równorzędny, albo też zda egzamin w zakresie programu szkoły wydziałowej. Nadto winien udowodnić, że odbył przynajmniej jednoroczną praktykę w cegielni, fabryce wapna, cementu lub gipsu.

Program nauki: Rachunkowość przemysłowa, stylistyka kupiecka i przemysłowa, buchalteria, mineralogia i geologia, język niemiecki, ustawodawstwo przemysłowe i ubezpieczenie od wypadków, chemia (nieorganiczna), higiena i pomoc w nagłych wypadkach, technologia chemiczna i mechaniczna: ceglar-

stwa, wyrobów ogniotrwałych, wapiennictwa, cementnictwa i gipsu (kurs wyższy), geometrya i rysunki geometryczne, rysunki techniczne i konstrukcyjne, zasady budownictwa, próby materiałów budowlanych, nauka o motorach i maszynach, główne zasady elektrotechniki, zajęcia laboratoryjne, zajęcia praktyczne w pracowni, zwiedzanie zakładów przemysłowych.

V. Kurs półroczny dla słuchaczy politechniki. Zajęcia laboratoryjne i warsztatowe 3 do 4 godzin w tygodniu.

VI. Stacja dla badania materiałów w ceramicznych, wapna, cementu i gipsu.

VII. Szkoła przemysłowa uzupełniająca wieczorna i niedzielna dla robotników zakładów ceramicznych.

Niestety, konferencja nawet w minimalnych ramach nie wyczerpała przedłożonego jej programu. Znaczną część czasu wypełniła długa mowa dyrektora Krzena, odbiegająca przeważnie od stojącego na porządku dziennym tematu, a resztę spór między tymże a dyr. Klimaszewskim, w treści czysto akademicki, który ostatecznie spowodował przewodniczącego do odroczenia konferencji, której dalszy ciąg zupełnie się nie odbył.

Wydział krajowy rozpoczął jednak rokowania z Gminą lwowską o przyczynienie się pewnymi świadczeniami do założenia Szkoły ceramicznej, co jak słyhać — idzie bardzo opornie. Tymczasem Kołomyja czyni starania o po-

zostawienie tam Szkoły, skłaniając się do pewnych, dość poważnych ofiar. Rada miasta Podgórze dowiedziawszy się, że istniejące tam Kursy będą prawdopodobnie zniesione, uchwaliła na wniosek dra J. Emilewicza poczynić starania o pozostawienie tam tej szkoły przy rozszerzeniu jej programu, wreszcie i ze strony Krakowa są czynione starania, by nowa szkoła tam założoną została. Taka jest obecna faza całej sprawy, a wszelkie pogłoski, że „już się buduje nowa szkoła we Lwowie“, że „już został mianowany dyrektor“, że „już są zwinęte kursy w Podgórzu“ są tylko zwykłą bajką. Sprawa jest w stadium przygotowawczym, nie przeszła jeszcze przez te ciała doradcze jakimi są: Komitet Szkolny i pełna Komisja przemysłowa, tem samem nic w tej sprawie nie uchwalił Wydział krajowy a zatem i Sejm obecny tą sprawą się nie zajmie. W najsmielszych marzeniach nowa szkoła zostanie otwartą w jesieni 1913 roku. Kursy podgórskie mają na r. 1912 zagwarantowany kredyt i lokal i 11-ty kurs, obecnie się odbywający, ukończy się normalnie.

* * *

W ostatnich czasach cały szereg osobistości wpływowych w Krakowie otrzymał rodzaj memoriału w sprawie założenia Szkoły ceramicznej w Krakowie. Proszeni o zamieszczenie tych wywodów, czynimy to, pragnąc daną sprawę wszechstronnie oświetlić.

W sprawie krajowej szkoły ceramicznej.

I. Obecny stan szkolnictwa ceramicznego w kraju.

Obecnie istnieją następujące krajowe zakłady naukowe ceramiczne:

1) **Kraj. Szkoła garncarska w Kołomyjach** istnieje tam lat przeszło 30, założona dla podniesienia miejscowego garncarstwa o charakterystycznym zdobieniu (majolika Bachmińskiej), w tym kierunku mały wpływ wywarła; w ostatnich kilkunastu latach wprowadzi-

ła głównie naukę kaflastwa, kształcąc na czeladników, znajdujących zajęcie przeważnie we wschodniej Galicyi, w Krakowie wyjątkowo znajdzie się czeladnik, uczeń szkoły kołomyjskiej.

Pomieszczenie ma w specjalnie dla celów szkolnych zbudowanym budynku. Ma własne grono nauczycielskie. Liczba uczniów na wszystkich trzech stopniach nauki wynosi stale około 20.

2) **Kraj. Kursy dla przemysłu ceramicznego**

nego w Podgórzu założone w r. 1899 dla kształcenia majstrów i kierowników dla cegielni, fabryk dachówek i t. p. Kurs trwa 18 miesięcy, ma charakter nauki dopełniającej (teoria uzupełniająca praktykę). Obecnie kończy się kurs 10-ty, a rozpoczął się kurs 11-ty; na kurs zapisuje się od 10—20 uczniów.¹⁾ Absolwenci znajdują miejsca w fabrykach w Galicyi i Królestwie. Pomieszczenie Kursów w domu dzierżawionym od Gminy niedostateczne. Na czele Kursów stoi inżynier-technolog, siły nauczycielskie dochodzące.

3) Kraj. Stacya doświadczalna dla przemysłu kieramicznego we Lwowie istnieje lat około 25 przy Politechnice obecnie w szczupłym wynajętym lokalu. Celem jest wykonywanie badań surowców ceramicznych przez prowadzenie laboratorium. Nadto mogą odbywać tam ćwiczenia słuchacze Politechniki. W ostatnich latach przemysł prawie ze Stacyi nie korzysta. Personal szczupły, tylko kierownik stały.

II. Stan przemysłu kieramicznego w kraju i czego on wymaga od szkolnictwa zawodowego?

W kraju w ostatnich 20 latach rozwinął się wydatnie przemysł ceramiczno-budowlany. Powstało około 60 dużych fabryk dachówek z kapitałem zainwestowanym około 20 mil. K. i zatrudniających do 5.000 robotników. Nadto powstało w tym czasie w okolicy miast do 40 cegielni maszynowych, a razem z dawniej założonymi istnieje conajmniej 180—200 cegielni i fabryk dachówek z ulepszonymi piecami i przeważnie z maszynowem urządzeniem. Co roku przybywa tego rodzaju fabryk około 10.

Fabryki te wymagają wyszkolonych majstrów lub kierowników i palaczy piecowych.

Kaflarni w Galicyi istnieje około 60, w tem około 10 większych, reszta są to małe warsztaty. Liczba czeladników kaflarskich wynosi do 800.

Nadto mamy 3 fabryki cementu, około 50 wapienników większych, około 10 fabryk gipsu, do 20 większych i ze 100 mniejszych fabryk wyrobów cementowych i betonowych, 1 fabrykę wyrobów szamotowych i kilka tysięcy garncarzy, uprawiających swe rzemiosło jako przemysł domowy.

¹⁾ W ostatnich latach liczba uczniów była:

kurs VIII (1.10.908—31.3.911) 15
„ IX (1.10.909—31.3.911) 9
„ X (1.10.910—31.3.912) 19
„ XI (1.10.911—31.3.913) 9

(przyp. Red.)

Nie należy zapominać, że szkoła aczkolwiek ma być krajową, powinna służyć i innym prowincjom Polski, t. j. Śląskowi górnemu, Królestwu Polskiemu i i.

Zadaniem szkolnictwa ceramicznego jest:

- wykształcenie kierowników, majstrów, dozorców, palaczy piecowych dla cegielni, dachówczarni, wapienników i t. p.;
- wykształcenie czeladników kaflarskich;
- podniesienie wiedzy technicznej u majstrów kaflarskich i innych fabryk;
- podniesienie techniczne i zdobnicze garncarstwa ludowego;
- Pośrednio również należy przemysłowi przyjść z pomocą przez systematyczne zbieranie płodów surowcowych Galicyi, przez wykonywanie badań nad nowymi technicznymi ulepszeniami, przez zastosowanie swojskiego zdobnictwa w ceramice, przez pracę w kierunku stworzenia polskiej literatury ceramicznej i t. p.

III Ustrój przyszłej Szkoły.

Szkoła służyć winna specjalnie naszym własnym celom, i dlatego winna być krajowa przy wydatnej dotacyi rządowej.

Odnośnie do zadań Szkoły wobec istniejącego przemysłu, dzielić się ona powinna na następujące oddziały:

1 Trzyletnia szkoła dla kaflarzy — kształcić ma na czeladników;

2. Dwuletnia szkoła dla ceglarzy: kształcić będzie majstrów i kierowników dla cegielni, fabryk dachówek i t. p.;

3. Uzupełniająca szkoła kaflarska dla uczniów zatrudnionych w kaflarstwie. Kurs dwuletni.

4. Kursa specjalne dla czeladników i majstrów kaflarskich, garncarzy, dla kierowników cegielni, dla palaczy piecowych, dla majstrów w wapiennikach i fabrykach gipsu, dla majstrów betoniarskich i t. p. dla uzupełnienia ich wiedzy zawodowej lub zaznajomienia z postępem odnośnej techniki.

5. Laboratorium dla przemysłu ceramicznego.

6. Szkoła przemysłu ceramicznego artystycznego; kurs dwuletni, prowadzony o ile zgłoszą się odpowiednio uzdolnieni kandydaci.

IV. Potrzeby przyszłej Szkoły.

Szkoła przyszła, aby należycie spełniała zadanie swe powinna mieć:

- odpowiednie pomieszczenie w budynku specjalnie na ten cel zbudowanym. Koszt budynku bez gruntu wyniesie około 250.000 koron.

Grunt pod budynek i inne urządzenia musi mierzyć około 1200 m² powierzchni.

2) Odpowiednio urządzone pracownie: halę maszynową, halę piecową, przerabialnię materiałów, odlewnię dla gipsu itp. Koszt około 40.000 K.

3) odpowiedni zasób środków naukowych: zbiory technologiczne, biblioteka, laboratorium. Koszt około 20.000 K.

4) Należycie wyrobione i o odpowiedniej ilości sił grono nauczycielskie. Sił takich wraz z siłami administracyjnymi i służbą trzeba będzie 20.

Roczny koszt utrzymania Szkoły wynosić powinien do 60.000 K.²⁾

V. Siedziba przyszłej Szkoły

Szkoła powinna działać w ośrodku najsilniej rozwiniętego przemysłu ceramicznego.

Takiem miejscem jest Kraków (ewentualnie

²⁾ Koszt utrzymania trzech zakładów krajowych wynosił, wedle budżetu na r. 1911:

Kołomyja	33.340
Podgórze	16.620
Lwów	14.910
razem	64.870

(prz. Red.)

Podgórze). Tu się koncentruje niemal najżywszy ruch przemysłowy w dziale ceramicznym. Tu z istniejących 20 cegielni zaledwie 2 są ręczne (we Lwowie na 26 — są 2 maszynowe!) tu istnieje 7 kaflarni, w najbliższej okolicy 8 wapienników, 3 cementownie, jedyna szamotownia i fabryka gipsu alabastrowego, kilkanaście fabryk dachówek.

Kraków jest ogniskiem sztuki, stąd idą na kraj nowe hasła z dziedziny przemysłu ceramicznego, tu może się rozwijać szkoła dla ceramiki artystycznej.

Każden w szukaniu wiedzy ma dążność ku zachodowi; a szkoła założona we wschodniej części kraju z natury rzeczy byłaby lokalną, zachodnia część, o wyższej kulturze i większych wymaganiach nie korzystałaby z niej.

Kraków leży dobrze dla Królestwa i Śląska; z Królestwa młodzież garnie się do nauki zawodowej, a odpowiednich szkół u siebie nie ma.

Wniosek: *Na miejsce istniejących: szkoły garncarskiej w Kołomyi, Kraj. Kursów dla przemysłu kieramicznego w Podgórzu i Krajowej Stacji doświadczalnej we Lwowie stworzyć jedną Krajową Szkołę ceramiczną w Krakowie.*

Nowy sposób wyrabiania dachówek.

Znanym już jest od niedawna sposób wyrabiania kamieni sztucznych z rozczyntu wapiennego i trocin z dodatkiem cementu i piasku jako spoidła, poczem za dodaniem kwasu siarkowego do tak przyrządzonej masy, prasuje się ją w formach. Cegły z takiej masy posiadają często wkładki z siatek drucianych lub tp.

Ostatnio został zgłoszony do urzędu patentowego w Wiedniu wynalazek Rajmunda Goebła w Łomnicy pod Piwniczną, polegający na zastosowaniu do wyrobu dachówek sposobu zbliżonego do wyżej opisanego z tą jednakże różnicą, że na obie strony siatki nakłada się masę o różnej gęstości, przy czem do rzadszych części masy dodaje się kwasu siarkowego. Ten ostatni łączy się z zawartem w trocinach wapnem na siarkan wapnia tak, że w tej części masy powstaje już przez to spoidło, czyniąc ją porowatą i wytrzymałą, a nie zachodzi przytem potrzeba dodatku jakichś osobnych spoidel, które zresztą nie łączą się z masą tak ściśle i jednocześnie — jak to się dzieje przy płynnym

kwasic siarkowym. Pewna część kwasu siarkowego z jednej warstwy wsiąka w drugą pozbawioną tego dodatku, tworząc tem samym między obu warstwami powolne, stopniowe przejście tak, iż mimo siatki drucianej, związek między obu warstwami jest ściśły, a okoliczność ta wyklucza wszelką potrzebę osobnego prasowania masy w formach. Wyrób dachówek tym sposobem ma np. następujący przebieg: Do wyrobu dachówek używa się 2 części piasku, 1 część trocin i 1 część cementu, które to materiały miesza się najdokładniej i nakłada do formy, w której się znajduje siatka druciana. Aby dachówki były mniej porowate, dodaje się do masy nieco kwasu siarkowego. Dachówka posiada 2 warstwy. Masę wilgotniejszą, rzadszą z dodatkiem kwasu siarkowego kładzie się najpierw do formy, na to siatkę drucianą i wypełnia potem formę masą gęstą bez kwasu siarkowego. Warstwa z kwasem siarkowym sianowi zewnętrzną powierzchnię dachówki.

Trocinę w tym wypadku gotuje się przed użyciem około dwu godzin w mleku wapien-

nem, lub moczy w niem dwa do trzech tygodni. Następnie trociny suszy się i czyści z pyłu wapiennego, wskutek czego mogą się one ściśle łączyć z cementem.

Tak przyrządzone dachówki mogą być również powlekane szkliwem.

(Austr. patent zgłoszony 6 marca 1909; rozpoczęty czas trwania od 15 stycznia 1911).

Cegielnia Miasta Lwowa.

III.

Sprawa założenia cegielni gminnej we Lwowie weszła na należyte tory. Znaną zasadą jest, nie ruszyć tak długo sprawy planów, budowy, dostawy maszyn i t. p. jak długo materiał surowy nie zostanie wszechstronnie co do jakości i ilości zbadany. Od tych dwóch czynników zależeć będzie decyzja, czy cegielnię założyć można lub nie, a od jakości gliny zależy konstrukcja pieca, wielkość piecowych komór, wybór stosownej suszarni i dobór maszynowego urządzenia.

Słusznie też uczyniła Rada Miasta Lwowa, która na posiedzeniu w dnia 18 stycznia na wniosek referenta dra S t a h l a uchwaliła kredyt 2.000 K. na roboty przedwstępne t. j. na zbadanie terenu i jakości gliny. R—e.

O krajowy przemysł maszynowy.

Liga Pomocy przemysłowej zwraca uwagę wszystkich interesowanych sfer, a zwłaszcza reprezentacji gmin, powiatów, właścicieli dóbr i wogóle większych odbiorców wszelkiego rodzaju maszyn, że austriacki kartel maszynowy został rozwiązany, wskutek czego naszemu maszynowemu przemysłowi grozi zaciekle walcą ze strony obcych fabryk.

Jeżeli kraj chce mieć samoistny przemysł maszynowy, to byłoby lekkomyślnością wykorzystywać walkę konkurencyjną i oddawać dostawę maszyn obcym fabrykom dla ich pozornej tu i ówdzie taniości, bo niżenie cen będzie miało na celu jedynie zniszczenie nielicznych fabryk maszynowych galicyjskich, ażeby potem tem śmielej kartel bez nas na nowo zawiązać i odbić w dziesięćkroć straty wskutek walki poniesione.

Rozumie się samo przez się, że fabryki krajowe ze swojej strony nie powinny wykorzystywać sympatii społeczeństwa i prawa pierwszeństwa w dostawach, jakie im krajowi odbiorcy chętnie przyznają na ich szkodę.

Nowa cegielnia w Krakowie.

W Niemczech dla cegły piaskowo-wapiennej dawno już wyznaczone zostało właściwe jej stanowisko t. j. ma ona zastępować cegłę glinianą wszędzie tam, gdzie tej ostatniej nie ma i — z powodu braku odpowiedniego surowca — wyrabiać jej nie można.

Silnie i głośno reklamowany zwycięski pochód cegły piaskowo-wapiennej został rychło przerwany, a wyrób cegły glinianej i postęp odnośnej techniki nie uległ najmniejszej przerwie a — tembardziej — nie cofnął się.

Niestety, pod wielu względami kraj nasz kroczy w tyle za zachodem, a pod względem technicznym raz jest polem dla kosztownych dla nas doświadczeń niefortunnnych pomysłów obcych techników, innym razem zarzucają nas obce fabryki swym produktem, już gdzieindziej pokupu nie mającym.

Tak się stało z maszynami do wyrobu cegieł piaskowo-wapiennych. Wyrób tych cegieł wymaga stosunkowo dużo maszyn. Gdy w Niemczech ruch na polu zakładania nowych cegielni piaskowych prawie zupełnie ustał, maszynowe fabryki z natury rzeczy poczęły szukać nowych terenów zbytu. Rzuciły się na Galicyę, wysłały tu swych emisaryuszy, którzy dla nas zaczęli odgrzewać argumenta, już gdzieindziej zarzucone, o wyższej dobroci cegły piaskowej, nad cegłą glinianą. I na te wywody dało się wziąć dużo, i w ostatnich kilku latach założono w Galicyi około dziesięć fabryk cegieł piaskowo-wapiennych.

* * *

W Borku Fałęckim koło Podgórza założył p. Juliusz Liban fabrykę cegły piaskowo-wapiennej. Piasek do wyrobu używać będzie t. zw. gruntowy z obszernych terenów piaskowych pochodzący. Urządzenia maszy-

nowe dostarczyła pewna firma pruska a budynek fabryczny wykonany został z drzewa.

Cegielnia ta ma dostarczać cegłę na najbliższy sezon budowlany.

Piśmiennictwo.

Gazeta przemysłowo handlowa wychodząca w Warszawie 4 lata jako organ Towarzystwa przemysłowców Królestwa polskiego, przestaje z dniem 1. stycznia 1912 wychodzić nadal, a organem Towarzystwa zostaje „Przemysł krajowy“, pismo wychodzące od paru miesięcy.

Gazeta przem. handlowa była pismem doskonale redagowanym, zamieszczała bardzo dobre artykuły treści informacyjnej i ekonomicznej, stała więc na poziomie poważnego organu.

Gdy w sposób dotychczasowy będzie ta część i w nowym piśmie „Przem. Kraj.“ traktowaną, uzyskamy w naszym języku pismo, jakiego brak dawno dawał się odczuwać. Dla tego też nowemu piśmu zasyłamy serdeczne życzenia powodzenia.

Red.

„Tygodnik dostaw“. „Dwutygodnik dostaw“ pismo poświęcone sprawom dostawnictwa rozpoczynając czwarty rok istnienia wychodzi z dniem 1. stycznia 1912 jako „Tygodnik dostaw“.

Okazowe numery wysyła się darmo.

Adres Redakcyi i Administracyi: Lwów, Kopernika 21. telefon 1260.

Kronika.

Nowa firma dla budowy zakładów ceramicznych powstała we Lwowie pod nazwą „pierwsza galicyjska spółka budowy zakładów kieramicznych kominów fabrycznych i obmurowania kotłów“, zorganizowana jako spółka z ograniczoną odpowiedzialnością. Zadanie tej firmy

wskazuje sama jej nazwa: Nowe to przedsiębiorstwo weszło w porozumienie z niemiecką firmą konstrukcyjną „Eckard i Hotoł“ i korzystać będzie z jej nader bogatego doświadczenia przy projektowaniu nowych zakładów. Firma ta nie jest nam obcą, wykonała bowiem w Galicyi cały szereg poważnych zakładów fabrycznych i dopiero w ostatnich latach wyrugowaną została przez również zagraniczne, ale ruchliwsze od niej firmy.

Na czele nowej firmy stanął inż. Hugo Schleyen znany już naszym sferom przemysłowym, gdyż przez kilka lat był zastępcą biur kominowych i współnikiem fabryki akumulatorów we Lwowie.

Wykopaliska ziemne w Krakowie. Przy budowie kanałów w Krakowie robotnicy, wydobywający ziemię, znajdują bardzo często różne przedmioty, posiadające wartość archeologiczną. I tak między innymi wykopano niedawno w ulicy Smoleńskiej w głębokości dwóch metrów ładne stare kafle o zielonym i niebiesko-białym deseni, które zostały złożone w archiwum miejskim.

Listę oferentów do użytku P. T. władz i interesentów prywatnych stworzył Tygodnik dostaw i ogłasza ją w każdym drugim numerze. Wyjasnień i warunków zamieszczenia w tej liście udziela Administracja Tygodnika we Lwowie, przesyłając na żądanie darmo numery okazowe.

Ruch robotniczy u kaflarzy. Organizacja robotników kaflarskich zwróciła się na podstawie uchwały Zgromadzenia kaflarzy we Lwowie w d. 20 listopada odbytego do głównego Zarządu we Wiedniu, że uważają pismo zawodowe wyłącznie dla kaflarzy za konieczne i proszą, by uchwałę tę Zarząd wprowadził w r. 1912 w życie.

Organizacja wzywa robotników kaflarskich do omijania Lwowa, Przemysła, Stanisławowa, Mielca i Drochobycza, gdzie panują od dłuższego czasu nieporozumienia pomiędzy pracodawcami a robotnikami.

Nowa cementownia w Austrii. W Mariaschein koło Osieka (północ. Czechy) została zamknięta przed rokiem cementownia, istniejąca tam od lat 30-stu. Obecnie kupiła ją firma żelbetowa „Hruza i Rozenberg“ w Pradze za 150 000 K i kosztem 2¹/₂ mil. K. powiększa ją kupiła nowe tereny marglu, zakłada kolejkę napowietrzną.

Cementownia w Stramberg obok Standing na morawach jest w pełnej budowie. Przedsiębiorstwo to zakładają znane firmy: bracia Gutmann w Wiedniu i Ad. Sues w Witkowicach.

Dołączniki do niniejszego numeru:
Cyrkularz firmy „Pierwsza Galicyjska
spółka budowy zakładów ceramicznych,
kominów fabrycznych i obmurowania
kotłów z o. p. we Lwowie;“

Cyrkularz firmy: „Biuro techniczne dla
przemysłu ceramicznego Jan Lombardo
właściciel Stanisław Markl w Krakowie“.

**Sekretaryat Komitetu obyw. dla sprawy
Ferd. Kurasia w Tarnobrzegu (Galicya)**

poleca:

Kolasiński Zygmunt: Skarbczyk pieśni narodowych
z życiorysami autorów i objaś. Tarnobrzeg 1909 50 h.

Kuraś Ferdynand: Z pod chłopskiej strzechy, Poezye. Kraków 1905. 50 h

— Wiązanka z chłopskiej niwy, Poezye Lwów 1909 50 h.

— Tatarzy w Sandomierzu. Dwie legendy z przed-

mową Zym. Kolasińskiego Tarnobrzeg 1910 50 h.

— Dzwon chłopska pieśni . . . Poezye (w druku)

40 % z rozsprzedaży przeznaczono na Dar Na-
rodowy w postaci zagrody dla poety ludowego
Ferdynanda Kurasia. 82

Czasopismo Techniczne

Organ Towarzystwa Politechnicznego WE LWOWIE.

-- Istnieje od roku 1883. --
wychodzi 10, 20 i 30 każdego miesiąca.

Przedpłata z przesyłką pocztową wynosi rocz-
nie: 20 Kor. 17 marek. 85 rubli. 22 franki.

Numer pojedynczy kosztuje 1 koronę. 1 markę.
50 kopiejek. 1'2 franki. 9

Członkowie Towarzystwa Poli-
technicznego otrzymują „Czaso-
pismo bezpłatnie.

(wkładka członka wynosi 18 koron rocznie).

Adres Redakcyi i Administracyi:
Lwów, ulica Zimorowicza l. 9.

ALFONS CUSTODIS

Lwów, ul. Sapiehy 45. Telefon interurb. 105/II.

Galicyjski Zakład dla budowy

kominów fabrycznych i rezerwoarów wod-
— — nych murowanych i z żelaznego betonu. — —

Budowa wszelkich pieców przemysłowych

Cegielń i wapienników. 70

Urządzenia cegielniane.

Obmurowanie kotłów.

— — Kosztorysy oraz odwiedziny inżynierskie bezpłatnie. — —

Baczność! zwracamy uwagę kierowników i majstrów na rozpisany konkurs na te posady przez Zarząd dóbr ks. Sanguszkii w Tarnowie.

Albert Pillivat

WYRÓB PORCELANY
białej i malowanej.

21 Specjalność :
porcelana do użycia na
ogniu
biała, zielona i brunatna.

FOÉCY (Cher). Francya.

Rok założenia 1855. 12

A. LACROIX & Cie

W PARYŻU

(172, Avenue Parmentier à Paris)

BARWNE SZKLIWA

*emalie, tlenki, polewy dla porcelany,
fajansu, szkliwa przeszrocyste, opalo-
we, krystaliczne, i nieprzesrocyste.*

DOSTAWA DLA WSZYSTKICH FABRYK
CERAMICZNYCH.

ZAKŁAD DLA DEKORACJI I ARTYKU-
ŁÓW MALARSKICH.

60 odznaczeń na wystawach światowych.

Najwyższe odznaczenie na wystawie
światowej w Londynie w r. 1908.

Do cegielni we wschodniej Galicyi
potrzebny 79

- KIEROWNIK -
sumienny i doświadczony

Zgłoszenia do Dyrekcji Szkoły Ceramicznej

Do większej fabryki dachówek
pod Warszawą potrzebny

majster i nadpalacz
na akord

Warunki bardzo korzystne. 78

Poszukiwani tylko dobrzy fachowcy.
Zgłoszenia do Redakcji „Przeglądu“.

Majster ceglarski
(kierownik)

obznajmiony we wszelkich gałęziach produkcji
ceglarskiej z długoletnią praktyką poszukuje
posady do prowadzenia cegielni.

Adres: Seweryn Pogorzelski u Jana Łataka
Wapiennik Libana Podgórze.

TOWARZYSTWO DLA BUDOWY SZTUCZNYCH SUSZARNI

Biuro techniczne ceglarskie.

Stow. z ogran. odpow. 49

Własne cegielnie probiercze.

— Prospekty opisy. —

DUDERSTADT W H.

— Świadectwa. Rysunki. —

Sztuczne suszarnie ponad piecem i na ziemi z automatycznym ładowaniem i najlepszym wykorzystaniem ciepła z kręgowca i pary wylotowej.

Kazimierz Tokarz

ceramik miejskiej cegielni w **Wieliczce**

specjalista pieców na wapno, cegłę, dachówkę i kafle podejmuje się rekonstrukcji tychże buduje kanały własnego sposobu i rury na kurzonkę celem otrzymania czystego koksu usunięcie gruzu, prędkiego palenia, daje instrukcje w wyrobie i paleniu dachówek, licówek, klinkrów, cegieł szamotowych i wapna.

75

- KIEROWNIK -

fabryki dachówek obeznany z wszelkimi wyrobami i w wypalaniu, długoletni fachowiec, poszukuje posady. — Najchętniej zgodziłby się w akordzie.

Zgłoszenia: „Płaszów Nr. 110 dla M. H. poczta Podgórze“.

62

Chemik polski

czasopismo poświęcone wszystkim gałęziom chemii teoretycznej i stosowanej, wychodzi - w Warszawie 1 i 15 każdego miesiąca -

Redaktor i Wydawca: 77

Bol. Miklaszewski

rbł. 10 rocznie, 5 półrocznie, 2-50 kwartalnie, z przesyłką pocztową.

Umieszcza ogłoszenia po cenach niskich Adres Redakcji Wiejska 18 tel. 139-3312733.

Kierownik techniczny

z ukończoną szkołą fachową i długoletnią praktyką w kraju i zagranicą, znający się gruntownie na wyrobie cegieł strychowanych i maszynowych, dachówek ciągnionych i tłoczonych, rur drenowych, cegieł okładzinowych, modelowych, radialno-kominowych, ogniotrwałych, glazurowanych i t. p. szuka posady kierownika w fabrykach powyższych wyrobów. 64

Zgłoszenia do „Jędrzeja Dziok w Biezdzedzy, p. Kołaczyce via Jasło“ dla „S. N.“

- RAMKI pod dachówkę -

dla każdego rodzaju dachówek, znakomicie wykonane dostarcza po najtańszych cenach

W. Mack, Specjalna fabryka ramek **Nepomuk**

— poczta **Klentsch** (Böhmerwald) —

68

Z Galicyi pierwszorzędne referencye. — — Firma istnieje od roku 1890.

WODOCIĄGI

dla miast, gmin, folwarków, zakładów kąpielowych, fabryk, ogrodów, gmachów publicznych, domów prywatnych i t. d.

Poszukiwanie i uchwycenie źródeł. — Wiercenie studzien. — Ustawianie pomp, Instalacje domowe z klozetami, łazienkami i t. d.

Centralne

Ogrzewanie i Wentylacje

wszelkich systemów

ŁAŻNIE, MECHANICZNE PRALNIE,
SUSZARNIE i t. d.

projektuje i wykonuje:

Inżynier Leonard Nitsch i Spółka

Kraków: ul. Kolejowa 18. — Lwów: ul. Fredry 6.

Najlepsze referencje z dotychczas wykonanych robót.

Kosztorysy bezpłatnie.

26

PATENTY na wynalazki

wyjednywa

Inżynier Stan. Dzbański

przysięgły Rzecznik patentowy 35

Wiedeń VII. Lindengasse 2 (w pobliżu c. k. urzędu patentowego).

KAROL ROLLE

-- inżynier technolog. --

Specjalista w sprawach przemysłu ceramicznego.

PODGÓRZE, św. Floryana 5. 4

Doradca techniczny przy projektowaniu, zakładaniu i prowadzeniu fabryk ceramicznych (cegła, dachówek, kafli, wapna cementu, gipsu i t. p.).

Laboratorium dla badania surowców, gliny,
piasku, wapienia i t. p.

Krajowe kursa dla przemysłu ceramicznego w Podgórzu.

Kształcą personal pomocniczy dla fabryk cegieł i dachówek. — Nauka bezpłatna. Początek roku szkolnego dnia 1-go października. — Nauka - - trwa 18 miesięcy. - -

3

OTTO HARDUNG

Wiedeń V/2 Kohlgasse Nr. 33.

Wiedeńskie zakłady dla farb i minerałów || Produkty górnicze i chemiczne.

Szkliwa i emalie wszelkich rodzajów.

Popiół do szkliwa, Kobalt, Smalta, Tlenek chromu, Tlenek cyny, Tlenek cynku, Tlenek miedzi i tlenki wszystkich metali, Barwniki, Skałki Kaolin, Glinka polewowa, Kwarzec, Chinaczi, Fluoryt, Gips modelowy, Braunsztyn, Dolomit, Kalcyt, Minia, Głejta, Boraks, Kwas borowy, Glinka porcelanowa i inne materiały. Jedno z najstarszych źródeł! 25

Chemiczna fabryka farb i szkliv, Zakłady Kaolinowe i parowa odmularnia w Nepomyślu koło Karlsbadu
 Biuro sprzedaży glinki z kopalń blosdorfskich i glin szamotowych.

J. Eliáš, Praga (Karlin)

dostarcza dla fabryk ceramicznych.

17

Szkliva:

Łatwo topliwe szkliva kaflarskie, najmialsze, w różnych odcieniach, bezbarwne szkliva dla kafli polewanych. Szkliva topione białe, niebieskie, czerwone, zielone, żółte i. t. d. topniejące przy stożku Segera 010-08.

Tlenki, Kobalt, Smalta, Minia i Glejta etc.

Wysyłka
do wszystkich krajów.

Laborat. dla
przemysłu ceramicznego.

Minerały:

Gliny polewowe i wykładowe wypalające się białe, szamota palona i mielona, glina szamotowa, kaolin i ziemia porcelanowa, czeski kwarzec, glina kamionkowa gliny podkładowe chude i tłuste. Polewy i szkliva do każdego materiału.

Dla większych odbiorców
specyalne oferty.

Żądać
próbki i oferty.

PODKŁADKI

pod dachówki i gąsiory (ramki, klepki) z drzewa gorącym powietrzem suszonego, heblowane i nieheblowane, w najlepszym wykonaniu, po cenach konkurencyjnych dostarcza

Fabryka drobnych wyrobów drzewnych L. Tabaczyński i Ska

Nowosielica pod Wygodą (powiat Dolina).

11

Przyjmuje zamówienia na wszelkie roboty drewniane dla cegielni, drenarni i dachowczarni.

J. LOMBARDO

Kraków Bracka 11.

Warszawa Składowa 4.

właściciel firmy St. Markl.

Biuro techniczne dla przemysłu chemicznego.

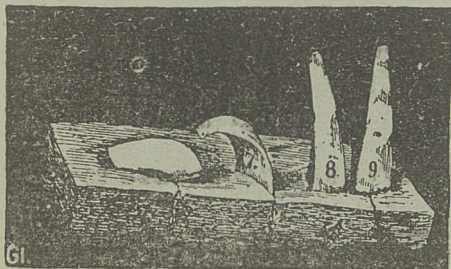
Przedstawicielstwo Marcheggskiej fabryki urządzają: kompletne cegielnie, fabryki ceramiczne i fabryki szutru.

Dostarczają: ceglarki, młyny kulowe, wszelkie aparaty do rozdrabniania materiałów twardych i przerabiania gliny.

Maszyny najlepszej konstrukcji i z najlepszego materiału.

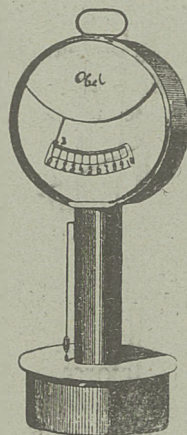
— Setki świadectw i liczne odznaczenia. —

Kosztorysy i oferty darmo.



Stożki

Segera



Specyalność: przemysł cementowy, betonowy, rekonstrukcja palenisk i kontrola techniczna fabryk.

Dostarczają:

Wszelkie specyalności dla cegielni i fabryk ceramicznych. Ciągomierze systemu Obla. Wszelkie aparaty do kontroli ruchu technicznego.

Gips francuski i węgierski dla fabryk dachówek i kafli.

Angielski drut stalowy dla cegielni.

Papier szybowy.

1

Szkliva wszelkiego rodzaju.

Wyłączne zastępstwo fabryki szkliv i zakładów kaolinowych w Nepomyślu firmy „J. ELIÁŠ”

w Pradze.

Jedyna i najlepsza kontrola dobrego i taniego wypalania wszelkich wyrobów z gliny.

C. k. uprzyw. Fabryka maszyn L. Zieleniewski W KRAKOWIE

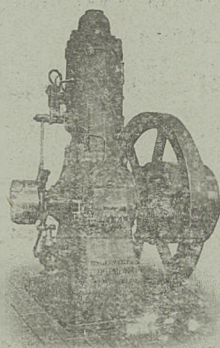
Rok założ. 1804. Towarzystwo akcyjne. Tel. Nr: 196 i 2060

ODDZIAŁ I.

Budowa maszyn:

Maszyny parowe, pompy, maszyny wyciągowe, kompresory i t. p. Kompletne urządzenia cegielni. Patentowane prasy do wyrobu dachówek, dren i t. p. połączone w jedną całość z wałcami, urządzeniami specjalnie do przerabiania gliny, usuwania z niej wszelkiego rodzaju zanieczyszczeń twardych, a rozmiżdżenia miękkich. Wałce nasze usuwają zupełnie potrzebę przygotowywania gliny na innych maszynach i przyrządach pomocniczych, gdyż wgniatają one w prasę bezpośrednio materiał dokładnie przerobiony i wymięszany, zupełnie jednolity i czysty.

MOTORY



ODDZIAŁ II.

Kotłarnia:

Kotły parowe różnych systemów i wielkości. Najnowszy system kotłów wodno-rurkowych patent „Schreier“ (Nr.: 50915), który co do stopnia skuteczności i produkcji pary przewyższa wszystkie dotychczasowe systemy.

ODDZIAŁ III.

„ELZETA“ Budowa mostów

i konstrukcyi żelaznych:

Mosty kolejowe, drogowe. konstrukcyje dachowe i t. d.

ODDZIAŁ IV.

Odlewnia żelaza i metali:

Odlewy budowlane i maszynowe podług własnych lub na desłanych modeli do 10 tonn w jednym kawałku. Odlewy szczególnej twardości.

ODDZIAŁ V.

Budowa statków:

Statki rzeczne, parowe i motorowe, łodzie, bagry lądowe i rzeczne, parowe i motorowe.

Specjalność: Bagry lądowe dla cegielni.

ODDZIAŁ VI.

Budowa motorów:

Motory naftowe i ropne najnowszej konstrukcyi „Elzeta“

***** 80