

PRZEGLĄD PRZEMYSŁOWO-HANDLOWY



Z DODATKIEM GAZETA GIEŁDOWA I LOSOWAŃ
CZASOPISMO, POŚWIĘCONE SPRAWOM PRZEMYSŁU, HANDLU I FINANSÓW.

ADRES REDAKCJI I ADMINISTR.
ZŁOTA 5. — TEL. 57-30 i 195-03.
Konto w P. K. O. Nr 1465 i 2450.

WYCHODZI DWA RAZY NA MIESIĄC.
WARSZAWA, GRUDZIEŃ 1921.

REDAKTOR PRZYJMUJE WE
WTORKI I SOBOTY OD 6 — 7.
RĘKOPISÓW NIE ZWRACA SIĘ.

Pro domo sua.

*Tym numerem zamykamy pierwszy rok istnienia naszego „Prze-
glądu Przemysłowo-Handlowego“.*

*Przedewszystkiem poczuwamy się do obowiązku złożenia podzię-
kowania polskim sferom przemysłowo-handlowym, których życzliwemu
poparciu zawdzięczamy utrwalenie naszego pisma.*

*Zdajemy sobie dokładnie sprawę, iż nie zdołaliśmy dotąd zreali-
zować tych wszystkich celów, jakie zakreśliliśmy sobie, przystępując
do wydawnictwa, przekonaliśmy się jednak, że zapoczątkowanie nasze
nie było znane, że „Przeгляд Przemysłowo-Handlowy“ jest wydawnic-
twem potrzebnem i pożytecznem.*

*Mimo ciężkie warunki nie szczędziliśmy nakładów, aby pismo na-
sze, pod względem szaty zewnętrznej, postawić na wysokim poziomie
nowoczesnych wymagań graficznych, aby nie ustępowało ono, ale do-
równywało podobnym wydawnictwom zagranicznym.*

*W ciągu roku ubiegłego wydaliśmy trzy numery, obficie ilustrowa-
ne, poświęcone doniosłym wydarzeniom w naszym życiu gospodarczem,
mianowicie „Targowi Poznańskiemu“ i „Targom Wschodnim“.*

*Zyskawszy szerokiego rozpowszechnienia w całej Polsce, dołożymy
starań, aby w roku przyszłym usunąć te braki, jakich w początkach
uniknąć niepodobna, aby przez skupienie wokół „Przeglądu Przemys-
łowo-Handlowego“ szeregu najwybitniejszych sił redakcyjnych, stwo-
rzyć pismo zaspakajające najżywotniejsze potrzeby i wymagania prze-
mysłu i handlu polskiego, wywdzięczyc się za poparcie, którego dozna-
liśmy i doznajemy.*

Sprawa handlu z Rosją.

Dziewięć miesięcy upływa od chwili podpisania Traktatu Ryskiego. Okres ten, wystarczający dla urodzenia człowieka, wystarczył za ledwie na zrodzenie projektów w dziedzinie nawiązania stosunków handlowych z naszym wschodnim sąsiadem, w dodatku, projektów nieraz poronionych tak, iż sprawa znajduje się do dziś *in statu nascendi*.

Podczas, kiedy czesi natychmiast po zawarciu z nami umowy handlowej, całą siłą pary puścili w ruch tranzyt na wschód przez Polskę,—kiedy Niemcy, bez względu na rozliczne trudności w tej mierze krzątają się około sprawy nawiązania z Rosją stosunków kupieckich, my stoimy w miejscu.

Pocieszamy się wprawdzie tą okolicznością, że transporty niemieckie na północ-wschód iść mogą bądź *via* Petersburg, Rewel, Rygę, bądź do Odesy przez morze, co stanowi dla nich drogę mocno wątpliwą i dosyć daleką. Nadomiar, przedtem musieliby odbudować swoją marynarkę handlową, co nie idzie tak znów łatwo. Pozostaje dla nich jedynie droga lądowa, czyli na Polskę. Znaczy to, że musieliby posyłać swe towary do Gdańska, a stamtąd dopiero przez Polskę, a zatem znowu drogą mieszaną, lądowo-wodną,

Wobec tego nie mają szans na wyprzedzenie nas w tym względzie i to nas na razie uspokaja.

Do Rosji środkowej prowadzą cztery linje: przez Baranowicze, Łuniniec, Równe, Podwołoczyska.

Co się tyczy północnego wschodu, to główną linią wodną pozostanie Wisła, Bug, kanał Pina, Prypeć, Dniepr.

Spółceństwo polskie, zwłaszcza z kongresówki i kresów wschodnich, które tylu miało inżynierów i przemysłowców, pracujących na terenie rosyjskim, zna Rosję lepiej, niż jakiegokolwiek inne. To też już organizują się u nas towarzystwa, mające na celu handel ze wschodem.

Wprawdzie warunki obecne, w jakich musiałby się odbywać ten handel, nie są zbyt pojętne, ze względu na oplakany stan gospodarczy naszego sąsiada, to jednak tyle posiadamy prze-

wag nad innymi krajami, mogącemi z nami konkurować na tamtejszym terenie, że konkurencji obawiać się nie potrzebujemy. Dość wymienić nasz szerokotorowy tabor kolejowy, (mamy około pięciu tysięcy wagonów i trzysta parowozów) pozwalający nam na uniknięcie przeładowywania tak kosztownego, zwłaszcza w dzisiejszych czasach.

Nadto mamy w Podwołoczyskach poaustrjackie składy towarowe, które po odpowiednim przystosowaniu oddałyby nam nieocenione usługi¹⁾.

Cóż czyniliśmy dotychczas, aby handel z Rosją uruchomić? Były to próby prowadzenia handlu koncesjonowanego bądź nielegalnego. Obecnie ten ostatni, wobec właściwych zarządzeń został już doprowadzony do granic minimalnych. Co do pierwszego, to władze nasze uznały za możliwe rozciągnąć ustawę w przedmiocie handlu z zagranicą i na granicę wschodnią, wobec czego potrzeba koncesji znikła.

Sprawa rozwoju stosunków handlowych ze wschodem natrafia u nas wprawdzie jeszcze na przeszkody natury urzędowej, mianowicie na pewne utrudnienia czynione przez organa spraw wewnętrznych, należy jednak społeczeństwu, a naszym sferom kupiecko-przemysłowym przedewszystkiem zmobilizować tak swoje siły, abyśmy z chwilą prawdopodobnego usunięcia tych utrudnień, byli gotowi do natychmiastowego rozpoczęcia handlu na wielką skalę z Rosją, o co się tak ubiega Europa zachodnia i środkowa, a o co nam będzie znacznie łatwiej, niż innym.

Nawiązanie jakichkolwiek stosunków z sąsiadem naszym na wschodzie, zwłaszcza w dobie obecnej nie należy do łatwych i przyjemnych, ale nie należy jednak zapominać, że jesteśmy w posiadaniu takich towarów, które oni nie tylko nie rozporządza, ale które są dlań prosto niezbędne.

I to cały szereg.

I że jesteśmy posiadaczami wielu z takich towarów, które są dla Rosji niezbędne.

T. H.



¹⁾ Patrz artykuł w „Kurjerze Warszawskim” z 17 listopada.

Masowe psychozy w życiu gospodarczym.

Spółceństwo obecne, zwłaszcza w krajach dotkniętych kryzysem walutowym, jak Polska, Austria i t. d. ogarnięte zostały istnym szaleństwem spekulacyjnym i to zarówno w dziedzinie walut jak papierów przemysłowych.

Znany lekarz dr. Richberg zamieścił w piśmie lekarskim „Umschau” artykuł, w którym twierdzi, że to zjawisko znane jest psychologom, jako masowa psychoza, występująca niejednokrotnie w życiu gospodarczym.

Dla udogodnienia swojej tezy przytacza dwa analogiczne przykłady z przeszłości.

Pierwszy przykład to „tulipanomanja” w Niderlandach, w XVI wieku, która doprowadziła do formalnego gospodarczego wstrząsu całej Europy. Tulipan stał się w XVI wieku przedmiotem spekulacji wielce zbliżonej do dzisiejszych spekulacji paskarskich. Sprzedawano za niesłychane wysokie sumy cebulki tulipanowe, nie posiadając ich wcale z obowiązaniem dostarczenia na pewien określony termin. Jeżeli danego gatunku nie można było znaleźć na targu, to całym majątkiem nieraz pokrywano różnicę. Zdarzało się, że za jedną cebulkę tulipanową osiągnano cenę 13 tysięcy guldenów. Wszystko co żyło handlowało tulipanowemi cebulami, nie tylko kupcy ale szlachta i chłopci. Spekulacja tulipanami osiągnęła swój punkt kulminacyjny w latach 1654—1637. Była to sugestia masowa, po której przeszła również silna reakcja. Cebulki tulipanowe, które sprzedawano na wagę złota stały się nagle rzeczami bezwartościowemi i spadły do 5 guldenów za sztukę. Kiedy w kwietniu 1637 r. wyszło rozporządzenie, że zakontraktowane sumy mają być wypłacone, ruina spekulantów tulipanowych była nieuchronną. Przez wiele lat Holandia nie mogła się podźwignąć z tego upad-

ku gospodarczego, do jakiego ją doprowadziła spekulacja tulipanowa, a która zresztą nie ograniczyła się do samej Holandji, ale sięgnęła do Londynu i Paryża.

Drugi przykład to smutna historia finansów francuskich w pierwszej połowie 18-go wieku. Szkocki finansista John Law zamienił skromny prywatny bank na „Banque Royale”, a następnie stworzył z niego Compagnie d'Occident dla handlu Zamorskiego. To przedsiębiorstwo przyjęło agendy i przywileje handlowych towarzystw, wschodnio-indyjskiego, chińskiego i afrykańskiego i przekształciło się w olbrzymią „Compagnie des Indes” z wyłącznym prawem handlu na wschodnią Afrykę, południową Amerykę, Chiny, Japonję i t. d. Kiedy w roku 1719 Law rzucił na rynek pieniężny masy swoich akcji zaczęła się dzika pogoń publiczności za temi akcjami. Przypomina to żywo obecną sytuację. W przeciągu 3 tygodni wydano 300,000 akcji o nominalnej wartości 150 milionów luidorów. Kurs jednakże tak poszedł w górę, że towarzystwo zarobiło 1,500 milionów. Kantory „Compagnie des Indes” były formalnie obłożone przez klientów, pragnących nabyć akcje. I znowu z równą gwałtownością przyszła reakcja. Zaczęto zakupione papiery realizować, publiczność straciła zaufanie do akcji, panika szerzyła się coraz silniej i pomimo zarządzeń, mających na celu utrzymanie kursu, nie udało się zatrzymać sugesty masowej. W dziesięć miesięcy później akcje Lawa miały wartość zaledwie 4 luidorów.

Przeżywalimy przed kilku tygodniami analogiczne historie, kiedy marka polska podniosła się w swej wartości i spowodowała cały szereg krachów.

X.

Nowe taryfy kolejowe a polityka drzewna.

II.

W okolicy Równego, leżącego w pośrodku największych rezerwoarów leśnych Polski kosztuje wagon (10 tonn) kopalniaków sosnowych, przerobionych na stemple loco wagon stacja załadowcza 60,000 mk. p. zaś wagon drzewa opałowego sosnowego 75,000 mk. p. Obróbka kopalniaków kosztuje od m³ około 1,000 mk. p., więcej niż obróbka opałowego, zaczem na wagonie 15,000 mk. p. i tę kwotę trzeba odjąć od ceny wagonu, żeby porównać jego zdolność konkurencyjną z drzewem opałowym. Oczywiście nikt się nie będzie wahał między 75 ty-

siącami a 45 tysiącami mk. p. i każdy wyrobi materiał kopalniakowy na sągi. Ale stosunki się jeszcze pogarszają gdy wagon opuści stację. Drzewo opałowe idzie według specjalnej ulgowej taryfy, a kopalniaki wedle klasy IV, drożej od najcenniejszego materiału tartego. Wyjątek jedyny stanowią kopalniaki idące pod adresem kopalń, te zalicza się do klasy V. Tutaj także objawia się rozbijająca naiwność i nieświadomość stosunków. Żadna kopalnia górnośląska nie kupuje wprost u producenta, ale u stockerów, z którymi kopalnie mają długoletnie kontrakty. A zresztą dzięki Bogu han-

del drzewem tego gatunku jest przypadkiem w rękach polskich, dzięki zorientowaniu się na czas i energicznej organizacji — dlaczego nie pozwolić by towar poszedł na skład i tam poczekał ewentualnie na polepszenie się konjunktury, ale środkami taryfowymi zmuszać do wywieszania nad tym składem tabliczki (może pożyczonej) z firmą kopalni?

Nie jest to droga popierania handlu i przemysłu polskiego i prowadzi do kompromitacji wobec Górnego Śląska.

Zajmijmy się inną sprawą. Stara maksyma ekonomii politycznej (wiedzą o niej nawet niektórzy nasi posłowie za granicą) mówi, że lepiej jest wywieźć towar gotowy niż surowiec. Taryfa eksportowa, która nawiasem mówiąc zupełnie zapomniała o tem, że Wschodnia Małopolska chce się przedostać ze swem drzewem na Węgry i dalej, stosuje się tylko do materiału obrobionego, zaś dla nieobrobionego daje tylko 20% ulgi od klasy IV o ile idzie do tartaków. Rozpatrzmy tu dwa wypadki.

Wiemy dobrze, że tartaki w Polsce nie są w stanie przetrzeć ani trzeciej części produkcji, zatem zmuszeni jesteśmy ten materiał, który nadaje się do eksportu, a nie może być przetarty w kraju, wywieźć zagranicę.

Otóż transport 1 wagonu drzewa okrągłego na przestrzeni Równe — Tczew (767 klm.) kosztuje wg. klasy IV 79,000 mk. p. zaś transport wagonu desek według taryfy eksportowej na tej samej przestrzeni kosztuje 46,000 mk. p. Byłoby to bardzo pięknie, gdyby z Równego lub okolicy mogły iść deski, ale niestety idą tylko kłocze, bo niema na czem przetrzeć, zatem pedagogiczny cel chybił.

Gdybyśmy natomiast chcieli umożliwić rozsądny wywóz drzewa okrągłego, trzeba by od taryfy dla desek odliczyć tyle, ile przy przetarcu okrągłaków na deski odpada, t. j. 40%.

Ale mamy tartaki w kraju, mamy całe gniazda przemysłu tartaczanego jak Bydgoszcz a taryfa przewiduje właśnie zniżki dla kłoców adresowanych do tartaków. Zobaczmy więc jak się ta polityka taryfowa troszczy o ten przemysł tartaczny w tej Bydgoszczy.

Surowiec do obróbki dostawała Bydgoszcz za czasów przedwojennych głównie z Zamojszczyzny (wodą) i z Polesia. Zamojszczyzna jako dostawca drzewa nie wchodzi dziś w grę, bo spław na Wiśle nie istnieje, weźmijmy więc Równe jako ten ośrodek drzewny.

Deski idące na eksport płacą za przestrzeń Równe - Bydgoszcz (773 klm.) 46.380 mk. p. zaś kłocze wg. klasy IV z 20% zniżką 62,400 mk. p. chociaż o ile miałyby być zrównane co do warunków konkurencji z de-

skami, płać powinny o 40% taniej, gdyż tyle przy obróbce odpada, zatem 27,828 mk. p.

Czy w tych warunkach przemysł w Bydgoszczy będzie się mógł rozwijać? Czy ktoś odpowiedzialny zastanawia się nad temi kwestjami? Czy Rząd ma jaką politykę drzewną?

Dr. Zygmunt R. Gawroński.

Produkcja terpentyny w Białowieży.

Ze względu na obfitość surowca, większość fabryk terpentyny znajduje się w Białowieży. Obok urządzeń prymitywnych spotyka się również urządzenia nowoczesne. Produkcją terpentyny zajmuje się Białowiejskie Towarzystwo Fabryk Terpentyny. Skasowana jest metoda destylacji drzewa, przytem używa się nie drzewo szczapowe, lecz pieńki drzew iglastych. Powyższe Towarzystwo fabryk terpentyny, zamierzając zorganizować produkcję terpentyny na wielką skalę, zakupiło od Zarządu Białowieży wszystkie pieńki, znajdujące się w puszczy.

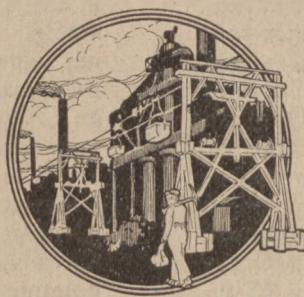
Obecnie czynne są w Białowieży, pozostałe jeszcze z dawniejszych czasów, dwie retorty z cegły; ogrzewane przy pomocy kanałów ogniwych. Ogrzewanie trwa od dwóch do trzech tygodni i w ten sposób otrzymuje się terpentynę i drzewo niezupełnie przerobione. Jest to sposób prymitywny i nieekonomiczny, należący już po przeszłości. Równocześnie prowadzi się racjonalna produkcja terpentyny metodą destylacji drzewa. Dotąd uruchomiono w Białowieży dwie retorty oraz montuje się jeszcze trzy. Przy uruchomieniu pięciu retort produkcja dzienna będzie wynosiła: $\frac{1}{2}$ wagonu terpentyny, 2 wagony smoły i 6 wagonów węgla drzewnego. W ten sposób otrzymana terpentyna i przedestylowana nie ustępuje w niczem terpentynie francuskiej.

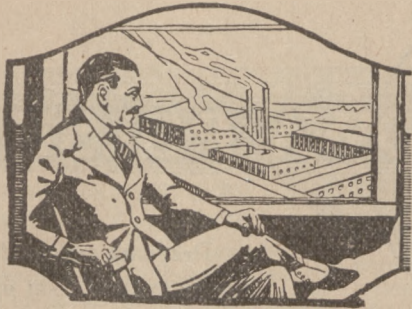
Produkcja dzienna będzie przedstawiała wartość setek milionów marek, zaś popyt na powyższe produkty jest wielki w kraju i zagranicą, np. Hiszpanja i Anglja poszukują w Polsce węgla drzewnego w wielkich ilościach.

Niezależnie od uruchomienia fabryki terpentyny w Białowieży, Towarzystwo fabryk terpentyny buduje wielką fabrykę w Hajnowie. Przewidywane jest uruchomienie 25 retort, co w wielkim stopniu wzmocni produkcję terpentyny i innych cennych produktów.

Z innych fabryk terpentyny należy wspomnieć o mniejszej fabryce w powiecie Nowogródzkim i w Radomiu, która, niedawno spaliła się.

Naturalny rozwój przemysłu drzewnego jest niezmiernie pożą-





danem zjawiskiem w naszym życiu gospodarczym. Przemysł ten należałoby otoczyć specjalną opieką ze względu na jego znaczenie gospodarcze.

M. J.

W sprawie podatku stemplowego.

Wadliwe lub niewykonalne ustawy należy unieważnić lub zastąpić lepszymi, gdyż istnienie takich ustaw dużą szkodę przynosi, jak to świadczy następujący przykład z prawodawstwa o podatku stemplowym, które każe przy przyjmowaniu lub wypłacaniu wkładów przez spółdzielnie pobierać na rzecz skarbu po 50 fenigów od każdej setki, a więc jeżeli znalazł się kto, co chce wpłacić do spółdzielni jako wkład 500000 mk., to zapłaci zaraz na wstępie 2500 mk. podatku. Czy wkładca, dowiedziawszy się o tem, a również i o tem, że gdy będzie wkład odbierał, znów takiż podatek zapłaci, czy wkładca da się skłonić do uczynienia wkładu?

A czem mają żyć spółdzielnie bez wkładów?

Przypuśćmy jednak, że znajdzie się taki naiwny, kto ten podatek zapłaci, to czy spółdzielnia znajdzie u siebie tyle znaczków stemplowych? (mówię o spółdzielni w miejscu, gdzie niema żadnej Kasy Skarbowej).

Uskutecznić tej wpłaty gotówką nie można, bo chcąc to zrobić, trzeba by zaraz jechać do odległej o jakie 10 wiorst Kasy Skarbowej.

Cóż robić? albo wkładów nie przyjmować, albo przyjmując zapominając o prawodawstwie, albo, jak radzą specjaliści, zapisać taki wkład na rachunek czekowy bez żadnej potrzeby i bez wydawania zbędnej książki czekowej. W tym wypadku wkładca zapłaci tylko 20 fenigów.

I po co istnieje takie prawo drakońskie którego nikt spełniać nie będzie? H. Kr.

C. HARTWIG

TOW. AKC.

DOM EKSPEDYCYJNO-HANDLOWY

Centrala Poznań, Towarowa 15/20

Adres telegr.: „TRANSITUS“.

ODDZIAŁY:

Bydgoszcz

Dworcowa. 72

Gdańsk

Hundegasse 105

Katowice

Friedrichstrasse 35

Kraków

Rynek Główny, linja A. B. 46.

Lwów

Sykstuska 19

Łódź

Krótką 2

Sosnowice

3 Maja 20

Tczew

Pocztowa 2

Warszawa

Miodowa 16, tel. 247-90, 146-71, 291-57.

Zbąszyń.

Pospieszny ruch towarowy z Niemiec
i do Niemiec.

UBEZPIECZANIE towarów i przesyłek

Konwojowane ładunki zbiorowe

między

Centralą a Oddziałami i odwrotnie.

Udzielanie pożyczek na towary.

Ekspedycja okrętowa. Clenie.

Transport mebli, magazynowanie towarów,
inkaso.

Własne magazyny przy wszystkich oddziałach
i w porcie Gdańskim

WŁASNE PRZEDSTAWICIELSTWA ZAGRANICĄ.

W Berlinie, Friedrichstr. 201,

Szczecinie, Stenczu, Krzyżu i Wschowie
reprezentuje nas

firma HELMUTH HAENISCH.

ZDOLNOŚĆ EXPORTOWA POLSKI

WYWÓZ I PRZYWÓZ W PIERWSZYM PÓŁROCZU 1921 R. W PORÓWNANIU Z R. 1920.

Główny Urząd Statystyczny ogłosił cyfry, dotyczące handlu zagranicznego Polski w pierwszym półroczu 1921 r. Przy porównaniu tych cyfr z cyframi pierwszego półrocza 1920 r. stwierdzamy, że nasze stosunki handlowe z zagranicą znacznie się wzmogły.

Główne pozycje przedstawiają się jak następuje:

Przywóz (w tys. tonn)
1 półr. 1920 r. 1 półr. 1921 r.

Artykuły spożywcze	214	362
Surowce	1,607*	1,899*
Półfabrykaty	3,4	7,3
Wyroby gotowe	82	200

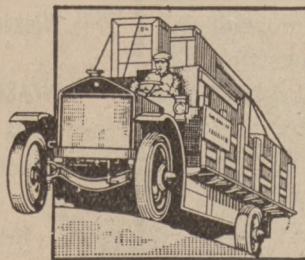
*) w tym węgla

z g. Śląska	1,458	1,567
z Czechosłowacji	27	224

Wywóz (w tys. tonn)
1 półr. 1920 r. 1 półr. 1921 r.

Artykuły spożywcze	114	105
Surowce	60	631
Półfabrykaty	3,5	2,2
Wyroby gotowe	29	140

Jeżeli rozważymy szczegółowo każdą pozycję, przekonamy się, że artykułów spożywczych sprowadzono w 1-ym półroczu 1921 r. więcej zboża i mąki niż w 1920; (po zbiorach dowóz zboża i mąki ustał); podczas jednak gdy w 1920 r. 80% przywozu stanowiły pszenica i mąka pszenna, w półroczu omawianym % ten wynosił tylko 26; sprowadzono natomiast znaczne transporty żyta i mąki żytniej, jęczmienia i ryżu. Sprowadzono też w r. b. więcej mięsa i tłuszczów wieprzowych. Z artykułów eksportowych wywieźliśmy w omawianym półroczu o wiele więcej cukru i spirytusu niż w całym 1920 r.



Przywóz surowców włókienniczych w 1-m półroczu 1921 r. był nie o wiele mniejszy niż w całym r. 1920; zaś przywóz surowca żelaza przewyższył dwukrotnie przywóz całego 1920 r. Wywóz surowców (bez węgla) znacznie przewyższył ilościowo przywóz (również bez węgla). Tłumaczy to się tym, iż wywozimy artykuły ciężkie: drzewo, ropę naftową, cement. Wszystkie te artykuły były wywożone w r. 1921 w znacznie większych ilościach niż w 1920.

Przywóz wyrobów gotowych w omawianym półroczu ilościowo dorównał ich przywozowi za cały r. 1920. Na tak znaczne zwiększenie się wpłynęło sprowadzenie większej ilości wagonów towarowych, ze St. Zjednoczonych, wszelkiego rodzaju maszyn i innych artykułów mechanicznych, produktów przemysłu hutniczego oraz przetworów chemicznych.

Do towarów, których przywóz w r. b. częściowo się zmniejszył, należą wyroby włókiennicze. Taki układ bilansu wyrobów gotowych świadczy o znacznym uruchomieniu naszego przemysłu.

Wywóz wyrobów gotowych w omawianym półroczu wyniósł więcej niż w całym r. 1920. Ten znaczny wzrost ilościowy przypisać należy przede wszystkim wzmożonemu wywozowi przetworów naftowych. W dziale produktów drzewnych systematycznie rozwijał się wywóz wyrobów bednarskich.

Co się tyczy udziału poszczególnych państw w obrocie towarowym z Polską, to przede wszystkim rozwinięte są stosunki z Czechosłowacją, Austrią i Niemcami. Obroty handlowe z Czechosłowacją zdają się stale zwiększać, tymbardziej, że kraj ten, w związku z bojkotem gospodarczym, stosowanym wobec nas przez Niemcy, usiłuje zastąpić te ostatnie na naszych rynkach.

Alfa.



KRONIKA KRAJOWA

PRZEMYSŁ

STAN OBECNY KRZYSU W PRZEMYSŁE NASZYM.

Obecnie, opierając się na rozmowie reprezentanta „Przeglądu Wieczornego” z p. H. Strassburgerem kierow. Ministerstwa P. i H. nastąpiło w przemyśle wyraźne polepszenie zwłaszcza w przemyśle włókienniczym. Liczba bezrobotnych zmniejsza się.

To samo da się powiedzieć i o bankach, czego dowodem jest zmniejszenie się ruchu w redyskoncie w Polskiej Krajowej Kasie Pożyczkowej. Banki mniej przedstawiają obecnie w P. K. K. P. weksli do redyskonta.

Na zmniejszenie kryzysu wpłynęły zarządzenia rządu w zakresie ulg przemysłowych. (Kredyty uzyskane od rządu wynoszą przeszło 28 miliardów marek polskich).

Polepszenie przypisać należy również nadchodzącym świętom Bożego Narodzenia wpływającym na ożywienie się ruchu handlowego.

ZAKAZ PĘDZENIA SPIRYTUSU ZE ZBOŻA.

W ministerstwie aprowizacji odbyła się konferencja, na której zdecydowano wydać rozporządzenie, zakazujące przerabiania zboża na spisyty. Zakaz ten uzasadniony jest chęcią zachowania jaknajwiększej ilości żyta na bezpośrednio cele aprowizacji i utrzymanie cen chleba na najniższym poziomie, — tymbardziej, że urodzaj ziemniaków w tym roku był niewysoki, wskutek czego spożycie żyta będzie większe niż zwykle.

„WIEPOFANA“, TOW. AKC.

W Poznaniu zawiązało się nowe towarzystwo akcyjne p. f. „Wiepofana”. „Wielkopolska Fabryka Narzędzi i Maszyn, Tow. Akc.”. Celem Towarzystwa jest fabrykacja narzędzi i maszyn do obróbki metali oraz prowadzenie odlewni. Kapitał zakładowy wynosi 18.000.000 mk. Do Rady Nadzorczej należą: Lucjan Nowiński — prezes, Waclaw Twarowski, Tadeusz Schmidt, Paweł Muszyński. Zarząd powierzono p. Wincentemu Klusakowi.

TOW. AKC. WILDECKA FABRYKA PASZY.

Tow. Akc. Wildecka Fabryka Paszy w Poznaniu wypłaca za rok 1920/21 dywidendę w wysokości 30%. W celu dalszego rozszerzenia

przedsiębiorstwa Towarzystwo podwyższa kapitał akcyjny o 5.000.000 mk., t. j. do 6.000.000 mk. przez wydanie II emisji akcji. Dawni akcjonariusze otrzymają na każdą starą akcję pięć nowych po kursie 120%. Towarzystwo założone zostało w październiku 1920 roku i ma na celu wyrób wszelkich gatunków pasz.

NOWE SANATORJUM W INO- WROCŁAWIU.

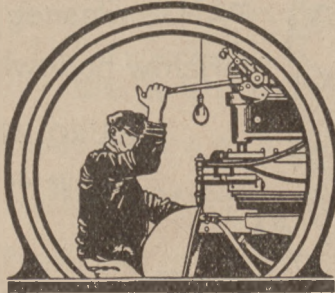
Grono lekarzy warszawskich zawiązało spółkę akcyjną p. f. „Zakład Leczniczy „Pod Piastem”, Sp. Akc. w Inowrocławiu”. Spółka ma na celu prowadzenie zakładu leczniczego przez cały rok bez przerwy. Kapitał zakładowy wynosi 20.000.000 mk. Do Rady Nadzorczej należą: dr. Edward Tymieniecki, Gabriela Tymieniecka, dr. Władysław Stanisławski, Walerjan Stanisławski, Jan Fruziński senjor i Jan Fruziński jun. Zarząd powierzono Kazimierzowi Tymienieckiemu i Janinie Tymienieckiej.

ŚWIADECTWA PRZEMYSŁOWE W B. DZIELNICY PRUSKIEJ.

Ministerstwo b. dzielnicy pruskiej ogłasza, że wydawane przez władze administracyjne b. Kongresówki i Małopolski t. zw. świadectwa przemysłowe różnych kategorii nie obowiązują na terenie b. dzielnicy pruskiej.

W b. dzielnicy pruskiej obowiązują nadal ustawy i przepisy prawa niemieckiego, wyłączając te które drogą ustawodawstwa polskiego zostały bądź zniesione, bądź zmienne.

Kupcy i handlarze z innych dzielnic, chcący uprawiać proceder na terenie b. dzielnicy pruskiej, winny zaopatrzyć się w odpowiednie świadectwa u władz tutejszych.



„PEKA“, SP. AKC.

W Bydgoszczy powstało przedsiębiorstwo p. f. „Peka”. „Fabryka Przyborów Kolejowych, Sp. Akc.”. Celem Spółki jest fabrykacja wszelkich przyborów kolejowych i telegraficznych oraz handel nimi. Kapitał zakładowy wynosi 10.000.000 mk. Do Rady Nadzorczej należą: Franciszek Dittmayer, Leon Sioda, Franciszek Schlieper, Dr. Stefan Zborowski, inż. A. Jeżewski. Zarząd stanowią: Franciszek, Schlieper, inż. Otto Schmädicki.

„HURTOWNIA RZEŹNICKA“, TOW. AKC.

Związek rzeźników bydgoskich założył przedsiębiorstwo „Hurtownia Rzeźnicka, Tow. Akc.” w Bydgoszczy. Zadaniem Towarzystwa jest hurtowy handel bydłem, końmi, mięsem, wyrobami mięsnymi, skórą, szczeciną i t. p. Kapitał zakładowy Towarzystwa wynosi 7.500.000 mk. Do Rady Nadzorczej należą: Jan Wachowski, Stanisław Bonin, Józef Starzyński, Leon Romański, Władysław Niezgodzki, Józef Bociek, Bronisław Karamucki, Jan Czyżewski, Franciszek Gutkowski. Zarząd stanowią: Stanisław Sołkowski i Julian Maciejewski.

ODKRYCIE NOWYCH TERENÓW NAFTOWYCH W MAŁOPOLSCE.

W miejscowości Tebruczu na kopalni „Sadyba” dowiercono do bardzo obfitego źródła naftowego. Zdaniem dyrekcji spółki „Pokucie” do której należy „Sadyba” źródło to na większej głębokości posiada zapasy ropy nie mniejsze niż Borysław. Charakterystycznym jest, iż wiercenie zalecone zostało przez spółkę wbrew zapytrwaniom geologów, którzy twierdzili, że niema po co w tym miejscu zakładać szybu.

WYWÓZ CEMENTU Z POLSKI DO PALESTYNY.

W ostatnich czasach polskie fabryki cementu wywożą cement przez Gdańsk do Palestyny, w której popyt na materiały budowlane jest b. duży wskutek ożywionego ruchu budowlanego. Dotychczas materiały budowlane sprowadzane były z Niemiec; okazało się jednak, że cement polski wytrzymuje konkurencję z niemieckim.

Targi.

TARG POZNAŃSKI.

Otwarcie drugiego Targu Poznańskiego odbędzie się d. 19 marca 1922 r.

Wystawcami na drugim Targu Poznańskim mogą być tylko obywatele Rzeczypospolitej, włącznie z ziemią Wileńską, G. Śląskiem i w. m. Gdańskiem. Hurtownicy na artykuły zagraniczne będą do udziału w Targu dopuszczeni pod warunkiem, że są obywatelami tych ziem i że przedsiębiorstwa ich znajdują się też na wyżej wymienionych terenach.

Biuro Targu Poznańskiego mieści się przy placu Sapieżyńskim № 10-b.

PRASKI TARG WZORÓW TOWAROWYCH.

Konsulat Czechosłowacki ze względu na przewidywane ożywione stosunki gospodarcze między Polską a Czechosłowacją nadesłał komunikat, którym zawiadamia, że Praski Targ Wzorów Towarowych odbędzie się d. 12-19 marca 1922 r. w Pradze Czeskiej na Placu Wystawowym.

Wobec dużej liczby zgłaszających się wystawców, termin przyjmowania zgłoszeń ustalono do d. 15 grudnia r. b. Zgłoszenia, nadesłane po tym terminie, będą przyjmowane w zależności od wolnych miejsc za dopłatą 50% taryfy zasadniczej.

TARGI PÓŁNOCNE W BIAŁYM STOKU.

Za przykładem Poznania i Lwowa—Białystok zorganizował komitet t. zw. „Targów Północnych“, aby na wiosnę urządzać podobne Targi u siebie.

Targ w Białymstoku będzie miał oczywiście znaczenie bardziej lokalne, nie będzie mógł odegrać tej roli międzynarodowej, jaka przypadła w udziale Targom Lwowskim.

POLSKA NA TARGACH LUGDUNSKICH.

Korespondent „Journal de Pologne“ donosi, że na Targach w Lugdunie (Lyon), Ljoński oddział towarzystwa „Amis de la Pologne“ uzyskał dwa pawilony na wystawę polską. Urządzone były one nadzwyczaj wykwintnie, ozdobione obrazami artystów polskich, grawiurami, fotografiami, mapami Polski — kwiatami biało czerwonymi.

Jeden pawilon przeznaczony był dla towarzystwa „Amis de la Pologne“, drugi dla „Targów Wschodnich“. W ciągu Targów rozdano 20.000 broszur, 150.000 osób zwie-

dziło polską wystawę. Wielu kupców i przemysłowców żądało szczegółowych wyjaśnień o sytuacji gospodarczej Polski, niektórzy postanowili udać się do Polski w tym celu.

P. Paul Berthelet, czynny organizator wystawy, wygłosił odczyt o swych wrażeniach z Polski, gdzie brał udział w otwarciu „Targów Wschodnich“. Odczyt ten zgromadził przeszło 600 słuchaczy, co świadczy o wielkim zainteresowaniu, gdy się zważy, że delegat cze-

ski mówił w obecności 32 osób, a chilijski attaché handlowy wobec 14 osób.

Prasa Lugdunu życzliwie notowała wrażenia z wystawy polskiej.

Przysłał między 1 a 15 marca 1922 r. Organizatorzy polscy przygotowują podobno wielkie projekty.

„Le Journal de Pologne“ wymienia cały szereg osobistości polskich i francuskich, które brały udział w organizowaniu i otwarciu wystawy polskiej.



TOW.
„ARBORESCA“
 Etablissements LOUIS ESTEVE & Cie.
 WARSZAWA, Al. Jerozolimskie 93 dawny 107 m. 28.
 TELEFON 295-35.
 Adres telegr. ARBOBRA WARSZAWA.
 IMPORT. EXPORT. KOMIS.
EKSPLLOATACJA LASÓW
 i export do FRANCJI, ANGLJI i HISZPANJI własnego wyrobu klepek, materjałów budowlanych, podkładów i t. d.
 BIURO WŁASNE W PARYŻU
 21 rue de Madrid 8-ème Arr.



KRONIKA KRAJOWA

HANDEL

JARMARK ZABAWEK POLSKICH.

W dniu 13 b. m. w lokalu Kasy Państwowej Urzędników Państwowych otwarto Pierwszy Jarmark Gwiazdkowy. Jako organizator Jarmarku wystąpiło Tow. „Ludpol”, które reprezentowało wyroby własne oraz drobniejszych wytwórci przemysłu rękodzielniczego.

Przesunął się więc przed naszymi oczyma zbiór przedmiotów polskiego zdobnictwa, barwnych „wełniaków warszawskich”, prześlicznych batików, ładnych wyrobów ceramicznych, ubranek dla dzieci o charakterze ludowym, gier, zabawek, wreszcie ozdób choinkowych wyrobionych sposobem chałupniczym.

Z wyrobów o charakterze przemysłowej produkcji wyróżniały się przedmioty wystawione przez firmę „Wiór” w postaci saneczek, wózków i klocków. Pragnąc wyzwolić się z pod wpływów obcych Tow. Akc. „Wiór” zapoczątkowało wyroby oparte na motywach zdobniczych, zaczerpniętych z budowli czasów króla Kazimierza Wielkiego. Polsko-Amerykańskie Tow. „Union Liberty Co. in Poland” wystawiło na Jarmarku oryginalne modele otoman, zamieniających się w wygodne dwuosobowe łóżka na sprężynowych materacach włosianych. Otomany te wzbudziły duże zainteresowanie, i o ile ceny będą dostępnejsze znajdą niewątpliwie wielu amatorów ze względu na sprawy mieszkaniowe. Łóżka te wyrabiane będą w fabryce w Toruniu. Wymienić wreszcie należy zabawki metalowe firmy Rauer i Kredyk.

Całość sprawia wrażenie efektowne i bardzo dodatnie.

CENTRUM HANDLU FUTRAMI.

Ogniskiem światowego handlu futrami jest Lipsk. Dotychczas Lipsk jest panem i dyktatorem na rynku futrzanym mimo poważnych atutów ze strony dolara i funta angielskiego.

Konjunktura przedstawia się w chwili obecnej b. korzystnie. Trudno zaspokoić popyt w braku odpowiedniej podaży.

Prym między kupującymi wiedzie Anglja i Ameryka, które wspólnie z konsumentami niemieckimi, wielkimi zakładami kuśnierskimi gruntownie przetrzebiła olbrzymie dawne zapasy. Szczególniejsze ożywienie

panuje na rynku futer chwilowo modnych. Wszelchwałnie panuje tu obecnie królik.

STOSUNKI HANDLOWE Z ROSJĄ.

Zgodnie z uchwałą Rady Handlowo-Przemysłowej z d. 4 listopada r. b. z ramienia Centr. Zw. Polskiego Przemysłu, Górnictwa, Handlu i Finansów — wyjechali na Kresy Wschodnie pp. Stefan Koszyca i Stanisław Wartalski dla zbadania na miejscu warunków i możliwości wywozu do Rosji. Ogólnym zdaniem przemysłowców jest, że eksport do Rosji przyczyniłby się w znacznej mierze do zażegnania przesilenia, jakie przeżywa przemysł.

WYWÓZ SKÓR SUROWYCH ZAGRANICĘ.

Ankieta, sporządzona przez główny urząd przywozu i wywozu w sprawie eksportu skór surowych wykazuje, iż świat kupiecki uważa ten eksport za niepożądaną. Posiadamy bowiem dostateczną ilość garbarni dla przerobu surowca nietyl-

ko krajowego, lecz i przywiezionego ze wschodu. Zaś otrzymanie z zagranicy garbników może być znacznie lepiej osiągnięte drogą wywozu nadwyżki towarów gotowych niż surowca.

STOSUNKI HANDLOWE MIĘDZY POLSKĄ A NADRENIĄ.

Aczkolwiek sankcje względem Niemiec zostały zniesione przez Ententę, to jednak wywóz z Nadrenji odbywać się może w dalszym ciągu bez ograniczeń niemieckich, albowiem pozwolenia wywozu wydawane będą nadal przez Komisję Międzysojusznicy w Ems aż do chwili utworzenia organu kontrolującego wóz i wywóz w myśl noty Brianda.

COFNIECIE PRZEZ NIEMCY UDO- GODNIEN CELNYCH DLA GDAŃSKA.

Z powodu wejścia w życie z d. 1 stycznia 1922 r. związku celnego między Polską a Gdańskiem, Niemcy cofają udogodnienia celne dla Gdańska. Udogodnienia te wyrażały się w zwolnieniu od cła szeregu artykułów importowanych z Gdańska.

RYNEK WŁÓKIENNICZY W GDAŃSKU.

Zebrań kupców branży konfekcyjnej w Gdańsku omawiało sprawę zniesienia granicy gospodarczej między Polską a Gdańskiem. Liczne firmy porozumiewają się z naszymi związkami włókienniczymi w sprawie zaopatrywania Gdańska w wyroby tej gałęzi przemysłu.

STOSUNKI GOSPODARCE GDAŃSKA Z POLSKĄ.

Na posiedzeniu partii postępowo-gospodarczej w d. 3 grudnia omawiana była sprawa stosunków gospodarczych między Polską a Gdańskiem w związku z zawarciem umowy gospodarczej. Senator Jewelowski zaznaczył, że w sprawach celnych Gdańsk osiągnął pod wieloma względami ulgi, skrytykował jednak taryfę „luksusową”, gdyż pod pojęcie przedmiotów zbytku podciągnięto artykuły, które Gdańsk uważa za niezbędne dla siebie.

2 DOMY PIĘTROWE

- o z 2 dużymi składami o
- o i obszerną salą, ubikacjami fabrycznymi oraz maszynami, z całkowitem urządzeniem elektrycznym, z większym podwórzem i ogrodem, w mieście liczącym około 10 tysięcy mieszkańców, przy głównej ulicy, (połączenie kolejowe, wodociągi i kanalizacja) — w KSIĘSTWIE POZNAŃSKIM
- o zaraz do sprzedania. o

Zgłoszenia sub. „W. W. 32” do Tow. Akc.

„REKLAMA POLSKA”

Poznań, Aleje Marcinkowskiego 6.

ELEKTRYCZNOŚĆ NA USŁUGACH REKLAMY.

Około 8 milionów lamp elektrycznych pali się codziennie w Stanach Zjednoczonych dla celów ogłoszeniowych. Znaczna część z tego przypada na New-York.

HANDEL POLSKI Z UKRAINĄ.

Z Ukrainy wyjechała do Polski komisja Kijowskiego oddziału ludowego komisarjatu handlu zagranicznego, w celu realizacji zamówień na wywóz poczynionych przez 14 instytucji Ukrainy prawobrzeżnej na sumę 2½ miliardów rubli. Oprócz tego komisja ma na celu wyjaśnienie możliwości zbytu na rynku polskim surowców i innych fabrykatów ukraińskiego przemysłu.

POLSKIE PLACÓWKI ZAGRANICĄ.

Ze względu na doniosłe znaczenie placówek radców handlowych zagranicą uchwalono—wbrew pierwotnym zamierzeniom Ministra Skarbu—utrzymać dotychczasowe placówki w Waszyngtonie, Londynie, Paryżu, Berlinie, Wiedniu, Moskwie i Charkowie.

ZNIESIENIE POZWOLEŃ PRZY PRZEWOZIE TOWARÓW.

Na skutek starań, poczynionych przez rząd polski urzędy celne czechosłowackie i austriackie nie będą żądały przy wywozie względnie przewozie towarów do Polski okazywania polskich pozwoleń przywozowych, wymaganych przez nie dotychczas, pomimo zniesienia w Polsce reglamentacji obrotu towarowego z zagranicą.

MASŁO DUŃSKIE DLA POLSKI.

Wobec bardzo wysokich cen na nabiał, który stał się niedostępny dla szerokich kół ludności, rząd postanowił ułatwić przywóz masła z Danji; w tym celu zniósł zupełnie cło, które było dość wysokie, porozumiał się z poselstwem duńskim dla ułatwienia eksportu masła z Danji do Polski i postanowił poczynić ulgi przy przewozie masła dla kooperatyw i instytucji miejskich.

TOW. AKC. C. HARTWIG.

Dnia 30 listopada r. b. odbyło się doroczne walne zebranie Tow. Akc. C. Hartwig w Poznaniu, na którym rozpatrywano bilans oraz rachunek zysków i strat za 1920/21 rok obrachunkowy. Z czystego zysku, wynoszącego 9.257.000 mk., uchwa-

lono wyznaczyć 30% dywidendy, na cele społeczne i ogólne przeznaczono 700 000 mk.

Tow. Akc. C. Hartwig założone zostało w 1919 r. z inicjatywy i przy udziale finansowym Banku Związku Spółek Zarobkowych. Towarzystwo nabyło istniejące od 1858 r. przedsiębiorstwo ekspedycyjne p. f. „Carl Hartwig”. Działalność Towarzystwa obejmuje czynności ekspedycyjno-handlowe w najszerszym zakresie. Towarzystwo rozwija się bardzo pomyślnie i jest obecnie największym tego rodzaju przedsiębiorstwem w kraju. Firma posiada oddziały w Warszawie, Krakowie, Gdańsku, Rewlu, Bydgoszczy, Łodzi, Mławie, Zbąszyniu, Tczewie oraz ekspozytury za granicą: w Paryżu, Londynie, Berlinie, Liverpoolu i Szczecinie. W Warszawie i Krakowie przedsiębiorstwo posiada nowowbudowane wielkie składy dla przechowywania towarów; w Gdańsku zaś na wyspie Holm posiada specjalne urządzenia, ułatwiające eksport drzewa, a więc obzerne składy, połączone koleją z miastem i wybrzeżem oraz specjalny port, w którym można zatopić kilka milionów sosnowych podkładów, przez co te się lepiej konserwują.

Kapitał akcyjny Towarzystwa, wynoszący 40.000 000 mk., jest już, wobec ogromnych obrotów, niedostateczny i dlatego walne zebranie postanowiło podwyższyć go do 100.000.000 marek przez wypuszczenie V-jej emisji akcji. Dawni akcjonariusze będą mieli prawo dokupu dwóch nowych akcji na każdą starą

po kursie 150%. Nowe akcje partycypować będą w dywidendzie od 1 stycznia 1922 r.

RUCH

SPÓŁDZIELCZO-SPOŻYWCZY W B. DZIELNICY PRUSKIEJ.

Ruch spółdzielczo-spożywczy w b. dzielnicy pruskiej datuje się dopiero od dwóch lat. Pierwsza spółka spożywców założona została w Poznaniu, w sierpniu 1919 r. p. n. „Zgoda” z inicjatywy Zjednoczenia Zawodowego Polskiego. Następnie i na prowincji zaczęły powstawać samorzutnie podobne konsumy. Aby ująć ten żywiołowy ruch w karby organizacji, powołano do życia Patronat Spółek Spożywców, na czele którego stanął współzałożyciel „Zgody” w Poznaniu, p. Broniarz. Dzięki energicznej działalności Patronatu już na początku 1920 r. liczyła Wielkopolska 17 kooperatyw spożywczych. Zjazd delegatów spółek, który odbył się na początku 1920 r. w Poznaniu, postanowił przyłączyć Patronat Spółek Spożywców do Związku Spółek Zarobkowych i Gospodarczych. Utworzony został przy Związku specjalny oddział spółek spożywców. W połowie 1920 r. założono Hurtownię dla Spółek p. n. „Hurtownia Spółek Spożywców, Tow. Akc.”.

Z końcem 1920 r. istniały już w b. dzielnicy pruskiej 52 spółki spożywcze z ogólną sumą udziałów 11.562.000 marek i 1.615.000 marek rezerw. Ilość członków wynosiła około 98.000 osób.

ERNEST ERBE

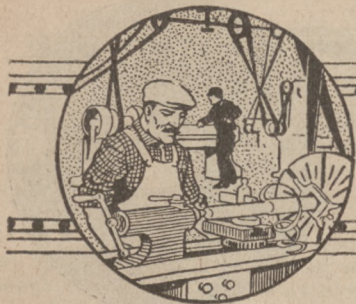
W ZAWIERCIU

PIERWSZA W KRAJU FABRYKA WYROBÓW LANO-KUTYCH

Adres telegraficzny: ERBE, Zawiercie. — Telefon № 6.

SPECJALNOŚĆ.

ŁĄCZNIKI DO RUR GAZOWYCH I WODNYCH,
MARKI E. E. — CZARNE I OCYNKOWANE.



KRONIKA GOSPODARCZA.



ROZPORZĄDZENIA I USTAWY.

UŻYWANIE DRÓG PUBLICZNYCH.

Ustawa z dnia 7 października 1921 r. o przepisach porządkowych na drogach publicznych zawiera przepisy w przedmiocie używania dróg publicznych. (Dz. Ust. Rz. P. № 89 poz. 656).

CZAS PRACY W CUKROWNIACH.

Rozporządzeniem Rady Ministrów z dnia 25 października 1921 r. w sprawie przedłużenia czasu pracy w cukrowniach w r. 1921—1922 zezwala się na przedłużenie czasu pracy ponad 8 godzin, najwyżej jednak do 12 godzin na dobę, o ile ze względów technicznych nie może być utworzona trzecia zmiana. (Dz. Ust. Rz. P. № 89 poz. 660).

DOSTARCZANIE DRZEWA OPAŁOWEGO.

Rozporządzenie Ministra Robót Publicznych z dn. 1 września 1921 wydane w porozumieniu z Ministrem Rolnictwa i Dóbr Państwowych i Skarbu w przedmiocie dostarczania drzewa opałowego instytucjom i osobom uprawnionym w okresie zimowym 1921/22. Drzewo będzie dostarczane z lasów państwowych i prywatnych dla szkół, urzędów, zakładów użyteczności publicznej a także dla niezamożnej ludności w razie istotnej potrzeby i po cenach określonych w niniejszym rozporządzeniu. (Dz. Ust. Rz. P. № 89 poz. 662).

KONCESJE KOLEJOWE.

W № 88 Dziennika Ustaw Rz. Pol. ogłoszono ustawę z dnia 14 października 1921 r. o udzielaniu koncesji na koleje żelazne prywatne. Prawo budowy i eksploatacji kolei żelaznych zależy od: 1) przeprowadzenia przedwstępnych studjów za zezwoleniem Ministra Kolei Żelaznych i 2) uzyskania koncesji na budowę i eksploatację kolei. Koncesję nadaje Prezydent Rzeczypospolitej, zaś dekret o nadaniu ogłasza się w Dzienniku Ustaw Rz. Pol. Koncesjonariusz otrzymuje na podstawie koncesji: prawo do wyjednania zarządzeń w przedmiocie

przymusowego wyłączenia nieruchomości potrzebnych do budowy kolei, wyłączne prawo do budowy projektowanej linii kolejowej według zatwierdzonego projektu, prawo do przewożenia osób i ładunków. Rząd ma prawo zawsze i w każdym punkcie budować lub koncesjonować przedłużenia i odgałęzienia koncesjonowanej linii. Art. 16 zawiera przepisy zasadnicze, jakim winien się poddać koncesjonariusz.

Osobom prywatnym udziela się koncesję najwyżej na przeciąg 90, zaś związkom samorządowym — 99 lat. Rząd jednak ma prawo wykupić kolej przed upływem terminu koncesji na warunkach wymienionych w dokumencie koncesyjnym. Po upływie terminu koncesji kolej wraz z wszystkimi przynależnościami przechodzi na własność Państwa.

TAKSA APTEKARSKA.

Rozporządzeniem Ministra Zdrowia Publicznego z dnia 27 października 1921 r. w przedmiocie taksy aptekarskiej oraz wydawania środków leczniczych ustalono ceny maksymalne, jakie apteki mogą pobierać za środki lecznicze. Ustalono również sposób określania cen za środki lecznicze nieobjęte taksą aptekarską. (Dz. Ust. Rz. P. № 89 poz. 664).

ZAROBKOWE POŚREDNICTWO PRACY.

Ustawa z dnia 21 października 1921 r. o zarobkowym pośrednictwie pracy. Zarobkowe pośrednictwo pracy może wykonywać tylko obywatel Rzeczypospolitej Polskiej na jej terytorjum na podstawie po-

zwolenia udzielonego przez Ministerjum Pracy i Opieki Społecznej. Ustawa wchodzi w życie w dniu 10 grudnia 1921 r. (Dz. Ust. Rz. Pol. № 88 poz. 647).

KOMISJA DO BADANIA CEN I ZYSKÓW.

Na podstawie Rozporządzenia Rady Ministrów z dn. 14 października 1921 r. (Dz. U. Rz. P. № 88 poz. 649) zostaną utworzone wojewódzkie, powiatowe i miejskie komisje do badania cen i zysków. Do zakresu działania komisji powiatowych i miejskich należy: 1) oznaczanie cen taryfowych i wytycznych, 2) opinjowanie cenników i kalkulacji cen, składanych w tym celu przez rolników, przemysłowców i kupców, 3) wydawanie opinii dla sądów i innych władz.

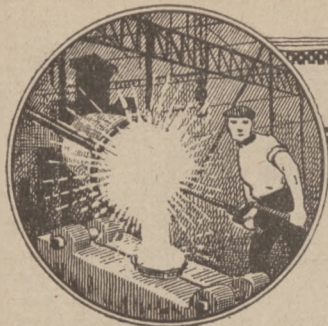
W skład tych komisji wchodzi: przedstawiciel władz administracyjnych, po jednym przedstawicielu większej i drobnej własności ziemskiej, przedstawiciel wielkiego przemysłu i handlu, po jednym przedstawicielu drobnego przemysłu i handlu, dwóch przedstawicielu miast z pośród spoźyców i czterech przedstawicieli spoźyców, wybranych przez stowarzyszenia spoźyczne i kooperatywy. Komisje wojewódzkie będą badać nadesłane im protokoły obrad komisji powiatowych i miejskich.

AMERYKAŃSKA MISJA GOSPODARCZA.

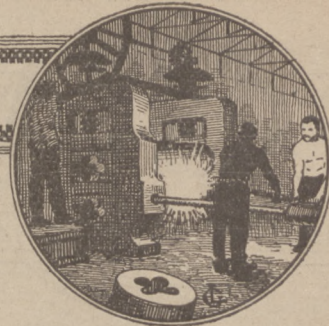
W Izbie Amerykańsko-Polskiej odbyło się zebranie w sprawie przyjazdu do Polski amerykańskiej misji gospodarczej. Misja ta, w której skład wchodzi dziennikarze, kupcy, przemysłowcy i finansistki, ma na celu zbadanie na miejscu położenia gospodarczego Polski. Przybycie takiej misji i obeznanie się z warunkami miejscowymi miałyby nader ważne znaczenie ekonomiczne, gdyż dałyby Ameryce gruntowne i prawdziwe informacje o Polsce, którą wroga nam prasa stara się tam przedstawić jako „państwo sezonowe”.

Przyjazd amerykańskiej misji gospodarczej projektowany jest na wiosnę 1922 r.





SPRAWY GÓRNOŚLĄSKIE.



STATYSTYKA PRZEMYSŁU GÓRNEGO ŚLĄSKA.

Liczba zakładów przemysłowych
w r. 1920.

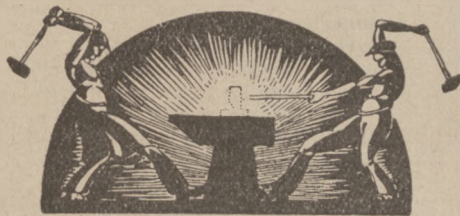
W części przyznanej Polsce.		W części przyznanej Niemcom.
52	Węgiel kamienny	15
11	Koks	8
10	Rudy żelazne	0
9	Huty żelazne	6
16	Huty cynkowe	0
2	Huty ołowiane	0
5	Walcownie blachy cynkowej	3

OBCE KAPITAŁY NA POLSKIM ŚLĄSKU.

Wpływ kapitałów obcych w polskiej części Górnego Śląska wzrasta. Francuzi starają się o nabycie kopalni państwowych, Anglicy dążą do eksploatacji niewyżyskanego dotychczas obwodu rybnickiego. Objeżdżają Śląsk w celach zakupu również kapitaliści japońscy.

NOWA KOLEJ NA GÓRNYM ŚLĄSKU.

Magistrat m. Bytomia i Zabrza czyni obecnie zabiegi o uzyskanie pozwolenia na budowę nowej kolei przez Bobrek do Zabrza. Konieczność budowy tej nowej kolei powstała na skutek wytknięcia nowej granicy.



Produkcja w r. 1920 (w tonnach).

W przyznanej Polsce części	W przyznanej Niemcom części
-------------------------------	--------------------------------

Węgiel kamienny:

24 637.292 (77,6%)	7 113.576 (22,4%)
-----------------------	----------------------

Rudy żelazne:

62.644 (100%)	0
------------------	---

Rudy cynkowe:

37.539	0
228.833	(Przy ostatecznym wytknięciu granicy przypuszczalnie 10% produkcji przejdzie do Niemiec).

Rudy ołowiane:

21.987	0
--------	---

IMADKA równoległe o szerokości szczęk 100 mm
ODWAŻNIKI kilogramowe celowane.
ODLEWNIKI według przy-
stano-
ków i modeli.

PĘDNI (transmisje). Łożyska samosmary. Wieszaki. Wałki. Sprzęgła stałe i rozłączane; kłowe i cierne. Koła pasowe i linowe. Naprężacze pasów. Kierowniki pasowe. Wykonanie dokładne. Kontrola sprawdzianami różnicowymi. Produkcja masowa na skład; terminy krótkie.

TOKARKI pociągowe, szybkoobrotowe z wałkiem pociągowym do toczenia i śrubą pociągową do gwintów. Budowa mocna. Wykonanie serjami bardzo dokładne. Wrzeciona szlifowane. Każda tokarka próbowana i kontrolowana protokolarnie. **ROZKA** ZEBATE czelowne stółko-
we z zębami obrabianymi na specjalnych automatach.

TOW. AKC. FABRYK

BUDOWY PĘDNI,

MASZYN I ODLEWNI ŻELAZA

J. JOHN w ŁODZI

Własne biura sprzedaży:

w WARSZAWIE

w POZNANIU

Al. Jerozolimska 51.

w LUBLINIE

Zygmunta Augusta 2.

w KRAKOWIE

Krakowskie-Przedm. 58.

Basztowa L. 24.

Adres telegraficzny: „TRANSMISJA”.

DOSTAWA ZE SKŁADÓW LUB W TERMINACH KRÓTKICH.

ROZKA ZEBATE czelowne stółko-
we z zębami obrabianymi na specjalnych automatach.
RUSZTY patento-
wane.

KRONIKA FINANSOWA

SPŁACENIE PIERWSZEJ RATY ZŁOTEM PRZEZ BOLSZEVIKÓW.

Przywiezione zostało do Warszawy złoto, wypłacone przez rząd sowiecki na podstawie traktatu ryskiego. Waga całego ładunku wynosi 400 pudów, wartość w przeliczeniu na obecny kurs marek wynosi około 50 miliardów marek polskich. Złoto złożone zostało w specjalnym skarbcu P. K. K. P.

WPŁYW PODATKÓW DO SKARBU.

Ministerstwo Skarbu komunikuje, iż daniny publiczne przyniosły w b. Król. Polskim i Małopolsce w sierpniu r. b. razem 5,135 milionów marek. W tym podatki bezpośrednie dały 686,9 milj., podatki pośrednie 1080,3 milj., monopole 1.799,9 milj., cło — 992,9 milj., opłaty — 574,7 milj.

DŁUGI PAŃSTWA POLSKIEGO.

Zagraniczne długi Państwa Polskiego wynoszą według obecnego kursu około 1.515 milj. fr. szwajc., czyli mniej niż 300 milionów dolarów. Z tego $\frac{1}{4}$ przypada na Francję, $\frac{2}{3}$ na Stany Zjednoczone. Dług wewnętrzny Państwa wynosi około 240 miliardów marek polskich.

KREDYT DLA PRZEMYSŁU.

Kasa Polska wypłaciła dotychczas przemysłowcom pod rozmaitemi formami tytułem kredytu 20 miliardów marek pol.

NOWY BANK.

Dnia 2 listopada r. b. rozpoczął czynności nowy bank w Bydgoszczy p. f. „Bank Bydgoski, Tow. Akc.”

Z GIEŁDY POZNAŃSKIEJ.

Akcje I, II i III emisji Wielkopolskiej Wytwórni Chemicznej, Tow. Akc. w Poznaniu, na nominalną sumę 80.000.000 mk., zostały dopuszczone do oficjalnych notowań na giełdzie poznańskiej.

Tow. Akc. Wielkopolska Wytwórnia Chemiczna powstało w grudniu 1919 r. z kapitałem 5.000.000 mk. przy udziale finansowym Banku Związku Spółek Zarobkowych. Celem przedsiębiorstwa jest fabrykacja wytworów chemicznych, jak: mydła, lakierów, pokostu, wyrobów kosmetycznych i farmaceutycznych. Towarzystwo wykupiło fabrykę mydła Ascha w Starołęce, gdzie wy-

rabia się obecnie mydła toaletowe, do golenia i proszek do prania. Następnie zakupiono wielką fabrykę Rogera w Starołęce, gdzie wyrabia się mydło zwykłe i do prania. Poza to Towarzystwo posiada jeszcze dwa budynki fabryczne w Starołęce i kilka domów mieszkalnych. Za 1920 rok Towarzystwo wypłaciło 25% dywidendy.

*

Akcje I, III i II emisji Wielkopolskiego Banku Rolniczego, Tow. Akc. w Poznaniu, na nominalną sumę 17.500.000 mk., zostały dopuszczone do urzędowego notowania na giełdzie poznańskiej.

Wielkopolski Bank Rolniczy powstał w czerwcu 1919 r. jako Bank Rolniczo-Przemysłowy. Firmę zmieniono w lutym 1921 r. Celem przedsiębiorstwa jest prowadzenie wszelkich interesów bankowych oraz handel produktami rolniczymi. Pierwotny kapitał zakładowy wynosił 1.000.000 mk. i drogą dwóch dalszych emisji został podwyższony do 17.500.000 mk. Bank posiada oddziały w Warszawie, Grudziądzu i Gdańsku (w stadium organizacji). Za 1920/21 rok wypłacił 30% dywidendy.

*

Akcje I, II i III emisji Hurtowni Drogerijnej, Tow. Akc. w Poznaniu, na nominalną sumę 30.000.000 mk., dopuszczone zostały do oficjalnego notowania na giełdzie poznańskiej.

Tow. Akc. Hurtownia Drogerijna powstało w 1920 roku przez przejęcie istniejącego w Poznaniu przedsiębiorstwa p. f. „Hurtownia Drogerijna, Spółka z ogr. por.” Celem Towarzystwa jest handel towarami farmaceutycznymi, drogerijnymi, i perfumeryjnymi, zakładania przedsiębiorstw fabrycznych tej branży, oraz udział w takich przedsiębiorstwach. Początkowy kapitał akcyjny Towarzystwa wynosił 4.000.000 mk.; w 1921 roku podwyższono go drogą dwóch dalszych emisji do 30.000.000 mk. Hurtownia Drogerijna posiada w Poznaniu własną fabrykę „Labor” oraz drugą fabrykę w Bydgoszczy p. f. „Chemiczna Fabryka Emil Wegner”. Za 1919 rok Towarzystwo wypłaciło 16%, a za 1920/21 rok — 28% dywidendy.

OBCENY KURS WALUT ŚWIATA W STOSUNKU DO STANU PRZEDWOJENNEGO.

Urząd statystyczny Rzeszy niemieckiej ogłosił zestawienie kursu walut świata w październiku r. b.

Oto jak się przedstawia stosunek procentowy obecnego kursu waluty do dolara w stosunku przedwojennego:

Europa:

Szwajcaria	95%
Szwecja	85%
Holandja	83%
Anglja	79%
Danja	70%
Hiszpanja	68%
Norwegja	47%
Francja	37%
Belgja	36%
Grecja	22%
Włochy	20%
Turcja	12%
Portugalia	9%
Jugosławja	8%
Finlandja	8%
Czechy	5 $\frac{1}{2}$ %
Bułgarja	3%
Niemcy	2 $\frac{3}{4}$ %
Estonja	1%
Węgry	0,68%
Łotwa	0,52%
Austria	0,26%
Polska	0,1%

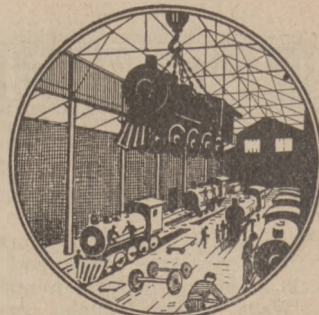
Kraje pozaeuropejskie:

Chiny	118%
Meksyk	105%
Nikaragua	104%
Manila	98%
Japonja	95%
Kanada	91%
Kolumbia	88%
Wenezuela	86%
Egipt	80%
Indje ang	75%
Argentyna	75%
Peru	73%
Urugwaj	65%
Ekwador	53%
Brazylja	41%
Chili	32%

Stosunkowo mniejszy spadek walut pozaeuropejskich w stosunku do dolara tłumaczy się tym, że wywóz ze Stanów Zjednoczonych do Europy, zwłaszcza do państw wojujących, znacznie wzmożył się od czasu wojny. Tymczasem w stosunku do krajów pozaeuropejskich Stany Zjednoczone odgrywały rolę importera. Od października stan ten zmienił się o tyle, że na ostatnim miejscu stoi nie Polska, lecz Austria, zaś Niemcy spadły poniżej Łotwy. Inne państwa nie zmieniły stosunku do dolara.



KOLEJE — ŻEGLUGA — TRANSPORT.



SPRAWY CELNE.

Z umowy polsko-gdańskiej sprawa celna została wyodrębniona i nabrała specjalnego znaczenia ze względu na domniemane zastraszające skutki, jakie włączenie celne Gdańska do Polski ma spowodować dla życia gospodarczego Gdańska.

W związku z tym niedawno Gdańsk zwrócił się do rządu z żądaniem zmniejszenia cel, względnie ulg celnych dla pewnych kontyngentów towarowych przeznaczonych na potrzeby ludności Gdańska.

Ministerjum Przem. i Handlu wysłało swoich delegatów: pp. St. Fr. Królikowskiego oraz A. Siebeneichena celem porozumienia się w tej sprawie z przedstawicielami Senatu pp. Volkmanem i Kraffttem.

Delegaci ustalili, że wzmiankowane kontyngenty będą obustronnie ilościowo ustalone; wyświetlono jednocześnie że zjednoczenie celne Polski z Gdańskiem nastąpi łącznie z wejściem w życie umowy Gdańsko-Polskiej z dn. 24 października 1921 r. i że część celna umowy winna być jednocześnie zatwierdzona z całą umową.

Dalszy ciąg rokowań w sprawie taryfy celnej odbędzie się w Warszawie dokąd zjechała już delegacja w osobach radcy Kraffa i dr. Hejdemana senatorów Jewelowskiego i Volkmana.

Ze strony polskiej w rokowaniach będą uczestniczyć przedstawiciele Ministerstwa P. i H., Skarbu oraz Spraw Zagranicznych.

Przewodniczyć rokowaniom będzie ze strony polskiej p. Minister P. i H. dr. H. Strassburger, zastępcą zaś jego będzie p. Dyrektor H. Tennenbaum.

OBJĘCIE KOLEI GDAŃSKICH PRZEZ POLSKĘ.

D. 1 grudnia r. b. nastąpiło objęcie kolei gdańskich przez Polskę. Jest to fakt dużej doniosłości gospodarczej oraz wielki krok naprzód w sprawie zespolenia ekonomicznego Gdańska z Polską.

O PORT GDAŃSKI.

Rada portu i dróg wodnych w Gdańsku powzięła uchwałę, pomagającą się od rządu gdańskiego oddanie Radzie Portowej do dyspozycji i pod jej wyłączne rozkazy aparatu policyjnego, przeznaczonego specjalnie do obsługi portu.

TABORKOLEJOWY DLA POLSKI.

Z d. 5 grudnia rozpoczęło się formalne przejmowanie od Niemiec taboru kolejowego, przyznanego nam traktatem wersalskim. Odbiór obejmuje około 50.000 wagonów. Duża część tych wagonów znajdowała się już na obszarze Polski, jednakże nie była dotąd uważana za własność Polski, i dlatego nie mogła być użytkowana tak dobrze, jak się to stanie od chwili, gdy będą one bezsporną własnością.

RUCH PRZEWOZOWY.

Ruch przewozowy na kolejach polskich wzrósł znacznie w porównaniu z r. 1920.

Poniżej podajemy wykaz porównawczy dokonanych przewozów na kolejach polskich w m. październiku r. 1921 w zestawieniu z przewozami w październiku 1920 r. Dane te wykazują średnie liczby wagonów za dzień kalendarzowy, według Komunikatu Min. Kolei.

w paź. w paź.
1921 r. 1920 r.

Ogółem przywieziono. 9041 6495
a mianowicie:

I. Naładowanych na własnych stacjach:	6963	5162
II. Przyjętych z zagranicy dla Polski	762	430
III. Tranzytowych przez Polskę	1316	903

Kateg. I zawiera ładunki:

Wojskowe	760	1324
Kolejowe	488	345
Węgiel Dąbrowski	845	514
„ Krakowski	218	188
Drzewo Opałowe	361	125
„ Kopalniane	40	17
Surowce hutnicze	43	15
Ładunki przemysłowe	653	127
Ropa i przetwory naftowe	267	149
Sól kuchenna	70	31
Aprowizacja i rolnicze	1256	698
Wывóz przez Gdańsk	74	13
„ przez inne punkty graniczne	136	4

Pozostałe wyż nie wyszczególnione. 1752 1612

Kateg. II zawiera ładunki:

Węgiel z Zagłębia Cieszyńskiego	20	22
Węgiel z Zagłębia Górnośląskiego	201	226
Przywóz przez Gdańsk	261	48
„ „ inne punkty	280	134

FABRYKA WATY HYGROSKOPIJNEJ
„ALBA” SPÓŁKA
AKCYJNA

Wyrabia watę hygroskopijną w wysokim gatunku i wysyła na żądanie próby gratis wraz z cenami.
Wysyłka towarów skuteczniejszą się pocztą.

FABRYKA: Warszawa-Sielce, Książęca 13.
Telefon № 102-67.

KANTOR:
Warszawa, Wąska 3, Tel. 155-15 i 74-60.
Adres telegraficzny: „WATALBA — WARSZAWA”.

KRONIKA ZAGRANICZNA

DROŻYZNA W NIEMCZECH.

Spadek marki niemieckiej odziała zabójczo na życie gospodarcze. Kurs walut zagranicznych wzrasta w nader szybkim tempie. Jeszcze w czerwcu za dolar płacono 60 marek, obecnie — przeszło 300. Następuje ucieczka przed marką niemiecką i masowe skupowanie walut obcych i towarów. Oczywiście ten paniczny strach przed marką wywołuje niesłychaną wyżkę cen. Przedewszystkiem zdrożały towary kolonialne oraz artykuły, wytwarzane na surowcach obcych; lecz i wytwory krajowe ostatnio przystosowały już cenę do zagranicznych.

BEZROBOCIE NA WSZECH-SWIATOWYM RYNKU PRACY.

W Anglii w czerwcu — kiedy trwał jeszcze strajk górników, liczba bezrobotnych wynosiła około 5 milionów. Obecnie obliczają ilość bezrobotnych wskutek przesilenia w przemyśle na 2,5 milj., czyli około 25% ogółu robotników.

W Stanach Zjednoczonych liczba bezrobotnych wynosi około 5 milj., czyli 25% robotników, zatrudnionych w przemyśle.

W Czechosłowacji w połowie września liczono 28.000 bezrobotnych oraz 16.000 półbezrobotnych.

We Włoszech przesilenie gospodarcze przybrało bardzo ostrą formę i liczba bezrobotnych dochodzi do 500 tysięcy.

W Belgii liczba bezrobotnych sięga 120 tys.

We Francji w październiku r. b. 20 tys. robotników otrzymywało zapomogi; w rzeczywistości liczba bezrobotnych była większa, choć tam bezrobocie stale się zmniejsza, i niektóre dzienne odczuwają już brak rąk roboczych.

W Niemczech ruch w przemyśle, wywołany spadkiem waluty i wzmożonym eksportem, znakomicie przyczynił się do zmniejszenia bezrobocia; związki zawodowe utrzymują, iż obecnie jest mniej bezrobotnych niż przed wojną.

W Polsce według obliczeń prywatnych, liczba bezrobotnych wynosi 120 tysięcy.

KRYZYS GOSPODARCZY W SZWAJCARJI.

Szwajcarzy, którzy za swoją walutę mogą pozwolić sobie na sprowadzenie wszystkiego z zagranicy wprost za półdarmo, odgradzeni są jakby murem od reszty świata, wewnątrz kraju mają straszny zastój i drożyznę.

Celem ochrony rodzimego przemysłu i rolnictwa został zakazany wywóz.

Wywóz zaś jest niemożliwy, bo najniższe nawet ceny w walucie szwajcarskiej są dla zagranicy niesłychanie wysokie. Otwarcie dowozu zalałoby całą Szwajcarię obcą żywnością i wyrobami przemysłowymi.

WARSZAWSKIE TOWARZYSTWO TRANSPORTU i ŻEGLUGI S.A.

WARSZAWA, NOWY-SWIAT Nr. 35.

TRANSPORTOWANIE TOWARÓW

DROGAMI MORSKIEMI, RZECZNYMI I LĄDOWEMI.

Własna żegluga na rzece Wiśle.

Finansowanie zakupów.

Warrantowanie towarów.

ODDZIAŁY:

ŁÓDŹ, Pofuśniowa 44/46 dom własny.

GDAŃSK, Hundegasse 117 d. własny.

SOSNOWICE, Starososnowicka 12.

TCZEW, Stary Rynek 1.

TORUŃ, Mostowa 9, dom własny.

LONDYN, City Chambers, 65.

Fenchurch Str. E. C. 3

LIVERPOOL, 20 Chapel Str.

PARYŻ, 43 Boulevard Hausmann.

NEW-YORK, 2 Rector Str.

NIESZAWA, WŁOCŁAWEK, PŁOCK, WYSZOGRÓD, PUŁAWY, SANDOMIERZ.

Telefony: Zarządu 201-96, 90-01, Dyrektora 160-22, Biura 83-46, 94-78 i 94-79.

Adres telegr. { w Polsce i Gdańsku: „Żegluga”, w Londynie i Liverpoolu: „Żeglugarr”,
w Paryżu: „Żeglugar”, w New-Yorku: „Warsawiska”.



ETYKA SPRZEDAŻY.

Dokładna analiza istoty sztuki sprzedawania odpowie nam na pytanie: czym jest etyka sprzedaży?

A więc po pierwsze: co powinno być pobudką sprzedaży? Odpowiedź na to jest jedna: korzyść nabywcy i sprzedającego. Przyjście z pomocą komuś przez dostarczenie mu tego, co jest potrzebne czy to dla zaspokojenia niezbędnych potrzeb, czy dla zwiększenia komfortu w życiu. Trzeba stanąć na stanowisku kupującego i namawiać go na kupno tylko tego, co uważamy dla niego za rzeczywiście pożyteczne. Trzeba mieć jego korzyść na względzie, bo tylko to może dać nam korzyści.

Dawna Rzymska zasada „Caveat emptor” (niech się nabywca strzeże) dzisiaj została zmieniona na wręcz przeciwną: niech się sprzedawca strzeże. Niech się strzeże, aby nie stracił zaufania, gdyż zaufanie jest podstawą dobrych i zdrowych stosunków między wszelkiego rodzaju jednostkami, a w handlu wszystko jest na zaufaniu oparte.

Sprzedawca może pozyskać zaufanie klienta swego tylko wtedy, jeżeli ten widzi, że dostawca jego kieruje się nie samym egoizmem, ale ma na względzie dobro swego klienta, że się nim opiekuje. Tą drogą tworzą się stosunki przyjazne, a w dzisiejszych czasach w sferze interesu odgrywają one ważniejszą rolę niż kiedykolwiek. Dziś, kiedy konkurencja, spowodowana ekspansją ekonomiczną niektórych państw, stwarza warunki sprzedaży coraz trudniejsze, nieraz utrzymanie się w roli dostawcy, zależy jedynie i wyłącznie od przyjaznych stosunków, wytworzonych przez zaufanie.

Nie można jednak ufać ludziom, którzy nie kierują się w życiu prawdą. Z tego więc wynika, że podstawą, kardynalną zasadą sprzedaży, powinna być prawda. Prawda zastosowana do życia, do warunków i do jednostek.

Prawda jest to istota, jest to dusza sprzedaży.

A co jest jej ciałem, jej formą zewnętrzną? Grzeczność. A raczej więcej, — uprzejmość, to, co my z cudzoziemska nazywamy kurtuazją. Człowiek grzeczny robi to, co powinien zrobić, aby innemu oszczędzić przykrości lub pomódz; człowiek uprzejmy robi więcej, niż powinien.

Zasady sztuki sprzedawania są bardzo etyczne. Gdzie prawda, szczerłość, brak samego egoizmu oraz uprzejmość stanowią zasadnicze czynniki, tam nie może być mowy o braku etyki.

A jednak, czym jest sprzedawanie w rzeczywistości i jak na nie szczególnie u nas zapaturują się?

Rzućmy okiem wstecz, sięgnijmy aż do czasów najdawniejszych.

Starożytni Persowie uważali handel za szkołę kłamstwa. Arystoteles powiedział, że „Sprzedawca” i „fałszerz pieniędzy” to synonimy. Cicerono dowodził, że sprzedawca nie może mieć powodzenia bez posługiwania się kłamstwem. St. Chryzostom, jeden z ojców Kościoła, był zdania, że człowiek jednocześnie nie może być kupcem i dobrym chrześcijaninem. Kościół w wiekach średnich ogłaszał prawa przeciw nabywaniu towarów w celu odsprzedawania ich z zyskiem. Człowiek taki uważany był za pasożyta, ciężła na nim klątwa. Dziś nawet pojęcia takie tułają się jeszcze po świecie. Rozmawiałem niedawno z jedną panią, która powiedziała, że syn jej dlatego nie miał powodzenia w sprzedawaniu samochodów, ponieważ nie umiał dość dobrze kłamać. We Włoszech np. jeszcze dzisiaj utrzymuje się przekonanie, że kupcy miejscowi niedość się reklamują, ponieważ jeden nie wierzy drugiemu, a kupująca publiczność nie wierzy żadnemu z nich.

U nas ta kwestja przedstawia się bodaj jeszcze gorzej. U nas wyraz „agent” oznacza istotę stojącą prawie poza nawiasem życia, bankruta w przeszłości i biedaka w przyszłości. Jest to plaga porządnym ludzi. „Komiwojażer” to symbol taniej przeczności i arogancji, braku jakichkolwiek skrupułów kompromitującego trybu życia.

Mówi się u nas często; „A kiedy już wszystko stracił został „agentem”. Przyczem agent taki musi sprzedawać wino, cygara, o ile ma za możliwych dawnych znajomych, albo obraca się w lepszym towarzystwie, — jeżeli zaś nie, to sprzedaje ogłoszenia lub ubezpieczenia. Agent u nas, to człowiek przed którym zamykają się drzwi. I dzięki temu agent u nas, a właściwie sprzedawca sam się wstydzi tego, że jest sprzedawcą i nazywa się „przedstawicielem”, „reprezentantem”, „pełnomocnikiem” lub coś w tym rodzaju.

U nas również często daje się słyszeć takie zdanie: „Ten jest świetnym agentem, wyrzuca go przez jedne drzwi, wejdzie drugimi, a gdy go jeszcze raz wyrzuca wejdzie przez okno”.

Dobrego przyzwoitego sprzedawcy nikt nie wyrzuca, można od niego kupić lub nie, ale wyrzucać człowieka, który przychodzi do nas z uczciwą propozycją, niema zasady.

Jednak faktem jest, że u nas często agentów trzeba wyrzucać. A dlaczego? Dlatego, że rzeczywistość między nimi jest bardzo wielu niepowołanych, niewyspecjalizowanych ludzi rzeczywiście bez żadnej prawie wartości, bankrutów materialnych i mo-

ralnych, chwytających się wszystkiego, ponieważ nie znają niczego. U nas często t. zw. agenci otrzymują zamówienia dzięki swej arogancji lub natręctwu.

W Ameryce, takie zapatrywanie jest anachronizmem. Życie dowiodło czego innego. Tacy ludzie jak Wanamaker, jak Ford, jak Field, jak Edison zasłużyli sobie uznanie nie tem, że zrobili miliony, ale tem że uczciwie służyli społeczeństwu. Najważniejszym słowem w dziedzinie interesu jest nie zarobek, lecz usługa.

To też Ameryka, gdzie takich ludzi jest wiele, gdzie obok Rockefellera stoi Wanamaker, obok Morgana—Ford, wysoko ceni sprzedawcę.

Sprzedawcą jest pionierem nowoczesnego przemysłu, jest twórcą potrzeb, których zaspokojenie daje pracę i chleb tysiącom ludzi, jest rozdawcą radości i zadowolenia, codzienną gazetą dla dziesiątków ludzi oraz najlepszym barometrem rynku.

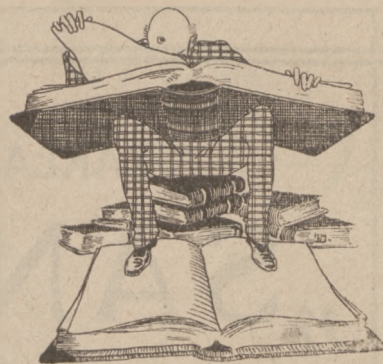
Tak określa sprzedawcę B. Neff z A. Patric co A. Edwin W. Moore Pres. The Electric Cable Co. odzywa się o nim w ten sposób:

„Największym człowiekiem na świecie w czasach dzisiejszych jest sprzedawca. Wy może „nie znacie go jako takiego. On może nazywać siebie bankierem, doktorem, inżynierem „lub rolnikiem. W rzeczywistości wszyscy oni „coś sprzedają: czasem swe własne, a czasem „cudze usługi. Jak na to zasługują, tak są „płatni. Najlepszy sprzedawca dyktuje najwyższe warunki”.

W Ameryce rozmach interesów oraz konkurencja zrobiły to, że sprzedaż wymaga ludzi o czystych obyczajach i uczciwym sposobie myślenia, ludzi o dużej sprawności i energii. Żadna może inna profesja nie wymaga przytem tak wysokiego poziomu obywatelskości.

I zasadniczo tak jest, a przynajmniej do tego wszystko dąży. I zdaje mi się, że nigdzie na świecie nie nosi on tak wysoko swego sztandaru, na którym ma wypisane wprost wzniosłe hasła.

T. Skarzyński.



BIBLIOGRAFJA.

Jerzy Kramsztyk. Rozdział węgla w Europie w r. 1913 i po wojnie. Warszawa 1921. Odbitka z Ekonomisty.

P. Kramsztyk porusza zagadnienie drugiego ważnego materiału opałowego — węgla; specjalnie zaś omawia rozdział węgla przed i po wojnie wszechświatowej. Do pracy dołączona jest bardzo ciekawa mapka, która w sposób graficzny wykazuje wędrówkę z miejsca wydobywania do miejsca spożycia.

Autor podaje w cyfrach produkcję głównych państw, eksportujących węgiel i wykazuje zmiany, jakie wprowadziła wojna w ustosunkowaniu sił na rynku węglowym. Produkcja podczas wojny znacznie spadła w Europie, natomiast wzrosła w innych częściach świata — w Japonji, Chinach, Indjach Bryt. a przede wszystkim w Stanach Zjednoczonych. Te ostatnie wskutek tego, zaważnęły rynkami europejskimi, obsługiwane przedtem głównie przez Anglię. Tymczasem w r. 1920 następuję na kontynencie Europy zwyżka produkcji; gład węglowy zaczął przemijać już w końcu 1920 r.

Ta zmiana położenia w silnym stopniu dała się odczuć przemysłowi angielskiemu, który — dla wytrzymania konkurencji z Ameryką czynił wysiłki dla zmniejszenia kosztów produkcji, co wywołało na wiosnę powszechny strajk węglowy.

DLA FABRYK WYKONYWA I DOSTARCZA
WSZELKIEGO RODZAJU
KONSTRUKCJE DREWNIANE DO MASZYN.

FABRYKA STOLARSKA W MAŁOPOLSCE.

ZGŁOSZENIA: DOM PRZEMYSŁOWO-HANDLOWY

TADEUSZ KRÓLIKIEWICZ, WARSZAWA, DŁUGA 28, TELEFON 287-44.

ZAKŁADY PRZEMYSŁOWE

„SANITARIA”

SPÓŁKA AKCYJNA

F A B R Y K I:

BYDGOSZCZ, UL. PROMENADA № 1.

WARSZAWA, WARSZTATY CENTRALNE — DŁUGA № 30.

TELEFON № 235-22.

BIURO: UL. POZNAŃSKA № 11.

TELEFON № 250-73.

ZAKRES DZIAŁANIA:

DZIAŁ 1. URZĄDZENIA SZPITALNE, STERYLIZACYJNE, DEZYNFEKCYJNE I DEZYNSEKCYJNE, ORAZ BUDOWA POMP I SILNIKÓW SPALINOWYCH.

DZIAŁ 2. URZĄDZENIA KĄPIELOWE, ŁAŻNIE, PRALNIE, KUCHNIE PAROWE.

DZIAŁ 3. URZĄDZENIA RZEŻNI, HAL TARGOWYCH. USUWANIE I UTYLIZACJA ŚMIECI I ODPADKÓW.

DZIAŁ 4. INSTALACJE CENTRALNEGO OGRZEWANIA, WENTYLACYJNE, WODOCIĄGOWE I KANALIZACYJNE.

DZIAŁ 5. ŚRODKI DEZYNFEKCYJNE CHEMICZNE.



Nadzwyczajna danina państwowa.

Wd. 16 b. m. Sejm Ustawodawczy Rzeczypospolitej Polskiej uchwalił ustawę o poborze nadzwyczajnej daniny państwowej.

Uważamy za zbyt cenne przypominać tu, jakie znaczenie ma ta ustawa. Natomiast poczytujemy za nieodzowne podanie w streszczeniu pewnych objaśnień, dotyczących wymiaru daniny, odkładając na później omówienie przepisów, dotyczących postępowania przy jej wymiarze.

Art. 1-szy pomienionej ustawy głosi, że „celem przywrócenia równowagi budżetowej, tudzież stworzenia podstawy dla Banku biletowego, pobraną będzie nadzwyczajna danina państwowa“. Jak widzimy, prawodawca nie użył określenia: „danina majątkowa“, często spotykanego w prasie codziennej, gdyż pobór daniny obciąży, jak to zobaczymy, nie tylko majątek, lecz i dochody osobiste.

Ustawa o daninie uwzględnia podział na dzielnice oraz na pobory od: rolnictwa, przemysłu i handlu, od nieruchomości, od zawodów wolnych, lokatorów i od pojazdów.

W b. zaborze rosyjskim daninę od gospodarstw rolnych oblicza się przez pomnożenie wymierzonego już na rok 1920 całorocznego podatku gruntowego głównego, przez mnożniki następujące: 1) dla tych, którzy opłacili podatek ten w r. 1920 w wysokości do 1500 mk., — przez mnożnik 360; 2) dla tych, którzy opłacili podatek ten w r. 1920 w wysokości od 1500 do 3000 mk. — przez mnożnik 400; 3) dla tych, którzy opłacili podatek ten w r. 1920 w wysokości ponad 3,000 mk. — przez mnożnik 450.

W b. zaborze austriackim daninę od gospodarstw rolnych oblicza się przez pomnożenie wymierzonego im za r. 1920 całorocznego podatku gruntowego przez mnożniki następujące: 1) dla tych, którzy opłacili podatek ten w r. 1920 w wysokości do 2500 mk. — przez mnożnik 225; 2) dla tych, którzy opłacili podatek ten w r. 1920 w wysokości od 2,500 do 4,200 mk. — przez mnożnik 250; 3) dla tych, którzy opłacili ów podatek w r. 1920 w wysokości ponad 4,200 mk. — przez mnożnik 280.

W b. dzielnicy pruskiej daninę od gospodarstw rolnych oblicza się przez pomnożenie wymierzonego im za r. 1920 podatku gruntowego, służącego za podstawę do obliczenia dodatków samorządowych, przez mnożniki następujące: 1) dla tych, którzy opłacili podatek ten w r. 1920 w wysokości do 110 mk. — mnożnik 4,200; 2) dla tych, którzy opłacili podatek ten w r. 1920 w wysokości od 110 do 220 mk., przez mnożnik 4,600; 3) dla tych, którzy opłacili podatek ten w r. 1920 w wysokości ponad 220 mk. przez mnożnik 5.200.

Ustawa przewiduje ulgi dla powiatów, dotkniętych przez zniszczenie wojenne, jakoteż zawiera przepisy co do sprzedaży ziemi, celem osiągnięcia funduszów na pokrycie daniny.

Daninę od spółek akcyjnych i wogóle obowiązanych do publicznego składania sprawozdań oblicza się inaczej dla spółek handlowych i bankowych, inaczej dla przemysłowych. Art. 7-my, który zawiera przepisy w tym zakresie, brzmi jak następuje:

„Daninę... oblicza się od spółek handlowych i bankowych, powstałych przed 1 stycz-

nia 1920 r., w wysokości 15 procentów od kapitału zakładowego (akcyjnego, udziałowego, składkowego i t. d.), tudzież zapasowego i rezerwowego, podług stanu w dniu ogłoszenia ustawy niniejszej; od wszystkich innych zaś w wysokości 10% od tychże kapitałów.

„O ile jednak wspomniane spółki posiadają: nieruchomości, maszyny, narzędzia produkcji lub patenty, nabyte przed rokiem 1920, należy wartość nabycia tych przedmiotów przewalutować, celem określenia podstaw obliczenia daniny, drogą pomnożenia jej przez współczynniki następujące: a) o ile nabycie nastąpiło przed 1-ym stycznia 1916 r.—przez 20; b) o ile nabycie nastąpiło w czasie od 1-go stycznia 1916 roku do 31-go grudnia 1918 roku—przez 10; c) o ile nabycie nastąpiło w r. 1919 — przez 5“.

Dla przedsiębiorstw przemysłu naftowego ustawa przewiduje inny, specjalny wymiar daniny.

Daninę przypadającą od prywatnych przedsiębiorstw handlowych, w b. dzielnicy rosyjskiej oblicza się przez pomnożenie wymierzonego dla poszczególnych kategorii podatku patentowego za rok 1920, przez mnożniki następujące: dla przedsiębiorstw I-ej kategorii — przez 85, II-ej kategorii — przez 60, III-ej — przez 20, IV-ej — przez 15, V-ej — przez 5. Dla przedsiębiorstw przemysłowych kategorii I-ej, II-ej i III-ej — przez 60, IV-ej, V-ej i VI-ej — przez 45, VII-ej i VIII-ej — przez 35; dla przedsiębiorstw żeglugi — przez 35; dla osobistych zajęć przemysłowych — przez 35.

Dla przedsiębiorstw bankierskich, kantorów wymiany, kas pożyczkowych i lombardów mnożnik w I-ej kategorii wynosi 150, w II-ej 100.

Daninę, przypadającą od prywatnych przedsiębiorstw handlowych i przemysłowych w b. dzielnicy austriackiej, oblicza się przez pomnożenie wymierzonego im, powszechnego podatku zarobkowego, obliczonego wraz z państwowym dodatkiem wojennym za rok 1920, przez mnożnik 40.

W b. dzielnicy pruskiej ustawa przewiduje mnożniki następujące: dla przedsiębiorstw handlowych, w kolejnych klasach: 1,500, 1,000, 750 i 500; dla przedsiębiorstw przemysłowych, w kolejnych klasach: 1,000, 750, 500, 400; dla przedsiębiorstw handlowych, podlegających podatkowi wyszynkowemu, w kolejnych klasach: 5,000, 3,000, 2,000, 1,000.

Rafinerje spirytusu, zarówno prywatne, jak akcyjne, płacą daninę o 50% wyższą.

Daninę od nieruchomości miejskich w b. dzielnicy rosyjskiej oblicza się przez pomnożenie wymierzonego za rok 1920 całorocznego państwowego podatku od nieruchomości

miejskich — przez mnożnik 100. W miasteczkach (osadach) — przez pomnożenie wymierzonego za rok 1920 podatku podymnego przez mnożnik 60.

Mnożnik dla podatku domowo-czynszowego, pobieranego we Lwowie, wynosi 20. Dla tego samego podatku, pobieranego na pozostałym obszarze lwowskiej izby skarbowej, oraz krakowskiej — mnożnik 30.

W b. dzielnicy pruskiej — dla podatku od budynków, służącego za podstawę do obliczenia dodatków samorządowych, mnożnik wynosi 100.

Daninę od osób wykonywujących zawody wolne, a mianowicie: lekarzy, dentystów, lekarzy weterynaryj, felczerów, adwokatów, obrońców sądowych, notariuszy, wydawców pism periodycznych, artystów, architektów, inżynierów, techników, chemików oraz agentów, którzy nie płacą podatku przemysłowego — oblicza się w wysokości jednej piątej części od dochodu osiągniętego w r. 1920, a ustalonego przy wymiarze państwowego podatku dochodowego na rok podatkowy 1921.

Danina od osób zajmujących w nieruchomościach miejskich mieszkania, oraz lokale przemysłowe, lub handlowe, oblicza się w wy-

XX



Jedynie oryginalne
i prawdziwe gnieźnieńskie
LIKIERY, WÓDKI, STARKI, UKROPKI
B. KASPROWICZA
w GNIEŹNIE.
Oddział w POZNANIU.
Marki wszechświatowe.
Premjowane czterema
medalami państwowymi.

GERLAMA POLSKA

sokości dwukrotnego zasadniczego komornego, płaconego za rok 1921. Lokatorzy zajmujący mieszkanie składające się nie więcej, niż z 2 pokoiów, mają obniżoną daninę o 50%; zajmujący tylko jeden pokój—o 75%. W miejscowościach, w których nie obowiązuje ochrona lokatorów, lokatorzy płacą daninę w wysokości 2,000 mk. od każdego pokoju lub pomieszczenia.

Wreszcie daninie podlegają też właściciele posiadanych w okresie między 1 października i 31 grudnia 1921 r. samochodów osobowych, ekwipaży w miastach, oraz tych dorożek konnych, samochodowych i omnibusów samochodowych, od których nie opłaca się podatku przemysłowego, zarobkowego lub procederowego. Daninę oblicza się w wysokości następującej: a) milion marek od samochodu osobowego, o sile powyżej 15 koni; 750,000 mk. od samochodu o sile mniejszej; 200,000 mk. od ekwipażu parokonnego i 100,000 mk. od ekwipażu jednokonnego; 20,000 mk. od dorożki dwukonnej i 10,000 mk. od dorożki jednokonnej w Warszawie i w Łodzi, a w połowie tych sum od dorożek w innych miastach; 100,000 mk. od omnibusu samochodowego i 40,000 mk. od dorożki samochodowej. Jak już zaznaczyliśmy wyżej, obliczenie daniny i postępowanie w sprawie jej ściągnięcia określają specjalne artykuły ustawy, wymagające oddzielnego omówienia.

T. W.



Hurtowa dostawa dla
kooperatyw, stowarzyszeń i spółek.

**Materiały na ubrania
kostjumy i palta i f. p.**

Poleca
SKŁAD SUKNA I KORTÓW

**MIECZYSLAW
CIEPICHA**

WARSZAWA
St. KRZYSKA
27. TEL 227-47.

Komisarze bankowi.

W № 284 „Monitora Polskiego“ z dnia 14 grudnia r. b. zamieszczony został następujący okólnik p. ministra Skarbu do wszystkich instytucji kredytowych:

„Na zasadzie art. 3 i 9 ustawy z dnia 23 marca 1920 r. (Dz. ust. № 30, poz. 175), potanowiłem instytucje kredytowe, działające na obszarze Rzeczypospolitej Polskiej, poddać kontroli ministerjum skarbu. Kontrola ta będzie wykonywaną przez komisarzy bankowych, którzy działalność swoją będą pełnili pojedynczo lub kolegialnie.

Komisarzami bankowymi zamianowałem pp.: dyrektora departamentu ministerjum skarbu—dr. L. Wyszatyckiego; dyrektora departamentu ministerjum skarbu—St. Makowieckiego; naczelnika wydziału ministerjum skarbu—dr. R. Questa; naczelnika wydziału ministerjum skarbu—W. Waltera; naczelnika wydziału ministerjum skarbu—A. Goernego.

Zastępcami komisarzy bankowych zamianowałem pp.: starszego referenta ministerjum skarbu—dr. E. Bączkowskiego; starszego referenta ministerjum skarbu—dr. M. Wytrwałę; referenta ministerjum skarbu—dr. L. Barańskiego; referenta ministerjum skarbu—E. Leśniewskiego; referenta ministerjum skarbu—M. Wojciechowskiego; referenta ministerjum skarbu—J. Stanisławskiego; kierownika oddziału w izbie skarbowej—W. Broniewskiego.

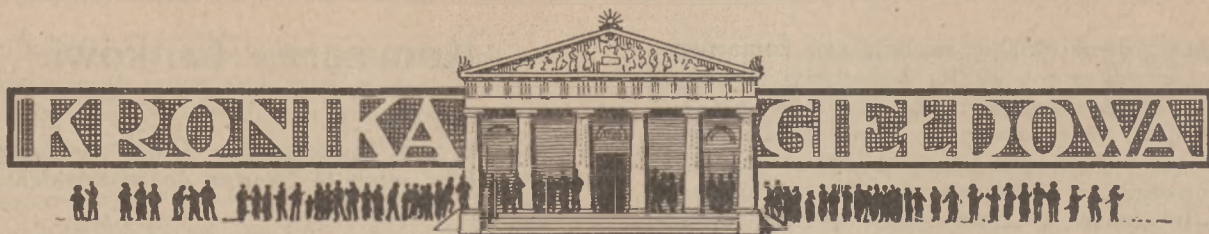
Ponadto będą zamianowani w poszczególnych miejscowościach zastępcy komisarzy bankowych, których nadzorowi miejscowe instytucje kredytowe lub oddziały zamiejscowych instytucji podlegać będą.

Zamianowani komisarze, lub ich zastępcy, będą mieli prawo i obowiązek: a) wglądu w tok wszystkich czynności kredytowych powierzonych ich nadzorowi instytucji; b) udziału we wszystkich posiedzeniach zarządzających i kontrolujących władz danej instytucji.

Koszta nadzoru pokryją dane instytucje w kwocie, której wysokość osobno określoną będzie, a z której komisarze bankowi otrzymają odpowiednie wynagrodzenie.

O zamianowaniu poszczególnych komisarzy, lub ich zastępców, oraz o wysokości wypadających kosztów nadzoru, otrzymają instytucje osobne zawiadomienie.

Każda instytucja winna komisarzowi, lub zastępcy, okazywać wszelką pomoc o wykonywaniu jego urzędu i wczas zawiadamiać go o terminie posiedzeń jej władz zarządzających i kontrolujących“.



Okres ubiegły ($12/12$ — $27/12$), zamykający rok bieżący, był jednym z najmniej interesujących na Giełdzie naszej, zwłaszcza, że obroty z dnia na dzień stale się zmniejszają.

Waluty zagraniczne w dalszym ciągu wykazują tendencję zniżkową przy fluktuacjach nieznacznych. Marki niemieckie pozostają prawie na jednakowym poziomie. Dolary amerykańskie pod koniec okresu podniosły się w cenie wskutek zwiększającego zapotrzebowania ze strony Niemiec, które wedle ostatnich wiadomości do końca lutego r. p. muszą zapłacić sprzymierzonym dalszą ratę w sumie pół miljarда marek w złocie.

Zestawienie kursów walut zagranicznych:

	13/12	21/12	27/12
Dolary Stan. Zjedn.	3110.—	2835.—	3025.—
Franki francuskie	245.—	235.—	238.—
Funty Szt. l.	12800.—	12000.—	12600.—
Marki niemieckie	19.—	17.—	16.75
Korony austr.	50.—	48.50	51.—

Kursy metali nie uległy zmianie:

Za rub. 100 w złocie osiągną Mk. 150.000, za rubel w srebrze zapłacono Mk. 760.

Na polu wartości dywidendowych — usposobienie niezdecydowane przy obrotach minimalnych. Przypuszczalnie uchwalenie daniny wpłynęło niekorzystnie na kształtowanie się kursów akcji. Akcje bankowe znajdowały chętnych odbiorców, pomimo cen wyższych, niż w zeszłym okresie. Interesowano się głównie akcjami Banku Handlowego w Warszawie, Banku dla Handlu i Przemysłu, Banku Zjednoczonych Ziemi Polskich oraz Banku Małopolskiego i Banku Ziemińskiego Kredytowego we Lwowie.

Akcje metalurgiczne, włókiennicze, cukrowe, węglowe, naftowe i t. p. kupowano wprawdzie, ale w ograniczonych ilościach i nie zdołały wskutek dość znacznego zaofiarowania osiągnąć wyższych cen.

W dziedzinie papierów lokacyjnych obroty były nieliczne przy kursach mało zmienionych. Przedmiotem transakcji były Listy Zast. Ziemińskie i m. st. Warszawy. Poszukiwane były listy przedwojenne, lecz do transakcji nie doszło z powodu braku materiału.

Prowincjonalne listy zastawne na rynku się nie pojawiły.

Z magistrackich obligacji nabywano jedynie 6% markowe oraz Warsz. Poż. Przewodności po kursach niezmienionych.

Uspodobienie końcowe: dla walut zagranicznych — prawie bez zmiany, dla akcji — niewyraźne i dla papierów procentowych — stałe.

Empol.

OSTATNIE KURSY DEWIZ NA GIEŁDACH ZAGRANICZNYCH.

PARYŻ: Londyn 51.92½, Nowy-York 12.38½, Szwajcaria 242½, Berlin 7.

LONDYN: Paryż 52.99, Nowy-York 418.¾, Szwajcaria 21.54½, Berlin 7.95.

21.20, Berlin 777.

NOWY-YORK: Paryż 8.04, Londyn 420.¾, Szwajcaria 19.45, Berlin 54.

ZURICH: Paryż 40.90, Londyn 21.48, Nowy-York 513, Berlin 2.90, Warszawa 0.18.

KOPENHAGA: Paryż 39½, Londyn 20.87, Nowy-York 500.

GDAŃSK: Londyn 755.80, Nowy-York 178.68, Warszawa 604.

Odpowiedzi Redakcji.

Panu S. M. w Kr. Losowanie Poż. Prem. Tureckich odbywa się sześć razy rocznie.

Panu G. F. w Rad. Ciągnięcie bonów Wystawy Paryskiej odbywa się w październiku.

Pani Anieli P. w miejscu. Podane numery walerów nie zostały wylosowane.

Panu S. R. w Sos. Zamieścimy w drugiej połowie grudnia r. b. Upraszamy o przysłanie wykazu numerów, które chętnie sprawdzimy.

Panu A. K. w miejscu. Losowania List. Zast. m. Warszawy odbywały się dawniej w czerwcu i grudniu, obecnie zaś w lutym i sierpniu.

Panu R. Z. w miejscu. Ostatnie losowanie Poż. Prem. Medjolańskich 1866 r. odbyło się 16 września r. b.

KRONIKA AKCYJNA

SPÓŁKI NOWOPOWSTAJĄCE.

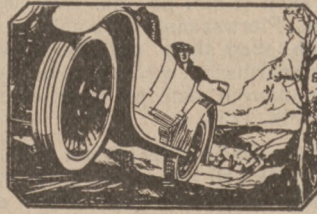
Polskie Zjednoczenie Przemysłowo-Leśne. Siedziba w Krakowie. Kapitał zakładowy Mk. 55 milionów, podzielonych na 110 tysięcy akcji po Mk. 500. Założyciele; Polskie Zjednoczenie Przemysłowo-Leśne, Sp. z ogr odp. we Lwowie i Bank Zjednoczonych Ziem Polskich.

„Star” Fabryka Domieszek do Kawy w Sadowej Wiszni. Siedziba we Lwowie. Kapitał zakładowy Mk. 30 milionów, podzielonych na 30 tysięcy akcji po Mk. 1000. Założyciele: Ziemiński Bank Kredytowy, Dr. Maksymilian Liptay, Dr. Ożjasz Wasser, Herman Landau, Józef Radoszewski i Ludwik Winiarz.

Fabryka Mechanicznego WYROBU Obuwia „But”. Siedziba w Radomiu. Kapitał zakładowy Mk 50 milionów, podzielonych na 50 tysięcy akcji po Mk. 1000. Założyciele: Aleksander Miernik, Jan Pobrań, Gustaw Poizel i Jan Winczewski.

Zakłady Chemiczne „Kontakt”. Siedziba w Warszawie. Kapitał zakładowy Mk. 30 milionów, podzielonych na 30 tysięcy akcji po Mk. 1000. Założycielem jest Dr. chem. Lucjan Mierzejewski.

Cukrownia „Chybie”. Siedziba w Chybiu. Kapitał zakładowy Mk. 300 milionów, podzielonych na 300 tysięcy akcji po Mk. 1000. Założy-



ciela: Bank Dyskontowy Warszawski, Akcyjny Bank Hipoteczny we Lwowie, Paweł ks. Sapiecha, Zdzisław hr. Tarnowski, Władysław Żeleński i Władysław Kiślański.

Garbarnia Parowa W. Sawicki i S-ka w Opalenicy. Kapitał zakładowy Mk. 30 milionów. Założyciele: B. Choynowski, Waclaw Sawicki, F. Dybkowski, A. Psarski i Bank Zjednoczenia w Poznaniu.

Tartak we Wrześni. Kapitał zakładowy Mk. 15 milionów, podzielonych na 500 akcji po Mk. 10,000, 1000 — po Mk. 5000 i 5000 — po Mk. 1000. Założyciele: Stanisław Konieczny, Wojciech Cichocki, Stefan Golcz, Stanisław Smodlibowski i Józef Bartkowski.

Akcyjne Towarzystwo Krawieckie „Ameryka”. Siedziba w Warszawie. Kapitał zakładowy Mk. 30 milionów, podzielonych na 6 tysięcy akcji po Mk. 5 tysięcy. Założyciele: Alfons Noga, Tadeusz Nowak, Aleksander Nejmanowski, Piotr Wojnarowski i Józef Gajewski.

Powiększona w 1921 roku.
NAJWIĘKSZA W KRAJU
FABRYKA

piłników i narzędzi

założona w 1852 roku

GRANOBS i KOZŁOWSKI

T. z o. p.

Bydgoszcz, Marcinkowskiego 7.

poleca:

piłniki wszelkiego rodzaju

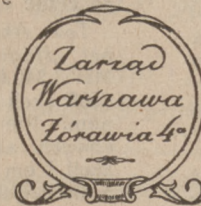
narzędzia

do obrabiania metalów

duży wybór narzędzi

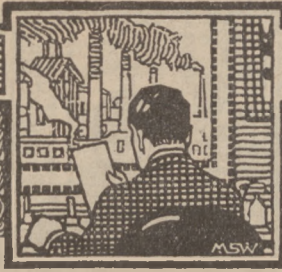
'stale na składzie.

Oferty, kosztorysy na żądanie.



Spółka Akcyjna
**„MARMURY
KIELECKIE”**

KRONIKA AKCYJNA



SPÓŁKI POWIĘKSZAJĄCE KAPITAŁ ZAKŁADOWY.

Zakłady Przemysłowe Braci Hlowieckich — o Mk. 5 milionów drogą wypuszczenia 5 tysięcy akcji II em. po Mk. 1000 wart. nom. Pierwszeństwo do nabycia akcji II em. służy przedewszystkiem całkowicie Zygmuntovi i Kazimierzowi Hlowieckim, o ile zaś ci w całości lub częściowo nie rozbiorą, pierwszeństwo do nabycia tych akcji przysługuje właścicielom akcji emisji poprzedniej w stosunku do ilości posiadanych akcji.

Tow. Akc. Fabryki Cementu „Górka” w Sierszy — o Mk. 4,200,000 drogą wypuszczenia 30 tysięcy akcji po Mk. 140 wart. Na podstawie uchwały Rady Zawiadowczej z 23 listopada 1921 r. przyznaje się dotychczasowym akcjonariuszom 15 tysięcy akcji po kursie emisyjnym Mk. 3500 z tem, że na dwie akcje I i II em. pobrać mogą jedną akcję, zaś na trzy akcje III em. serji A jedną nową do 15 stycznia 1922 r.

Towarzystwo Przemysłu Węglowego w Polsce — o Mk. 500 milionów drogą wypuszczenia 500 tysięcy akcji III em. po Mk. 1000 wart. nom., a mianowicie 250 tysięcy akcji na okaziciela, 200 tysięcy imiennych zwyczajnych i 50 tysięcy imiennych uprzywilejowanych. Pierwszeństwo do nabycia akcji III em. służy właścicielom akcji emisji poprzednich, którzy otrzymują na każdą akcję I lub II em. dwie akcje imienne uprzywilejowane, dwie zwyczajne imienne i dwie na okaziciela po cenie emisyjnej Mk. 1050 oraz 14 akcji po cenie Mk. 1400, z których 6 — imiennych i 8 na okaziciela.

Tow. Ubezpieczeń „Przyszłość” w Warszawie — o Mk. 5 milionów drogą wypuszczenia 10 tysięcy akcji po Mk. 500 wart. nom. Pierwszeństwo do nabycia nowej emisji służy dawnym akcjonariuszom w stosunku pięciu nowych na dwie dawne akcje po cenie emisyjnej Mk. 555.

„Trzebinia” Fabryka Maszyn i Narzędzi Rolniczych, Odlewnia Żelaza i Metali w Krakowie — o Mk. 8,400,000 drogą wypuszczenia 60 tysięcy akcji V em. po Mk. 140 wart. nom. Pierwszeństwo do nabycia akcji V em. służy właścicielom akcji emisji poprzednich w stosunku jednej nowej na jedną dawną po cenie emisyjnej Mk. 600 plus 6% od 1/4 1921 r. plus Mk. 50 na koszt.

„Beton” Akcyjna Spółka Budowlana w Krakowie — o Mk. 13 milionów drogą wypuszczenia 13 tysięcy akcji II em. po Mk. 1000 wart. nom. Pierwszeństwo do nabycia II em. służy właścicielom akcji I em. w stosunku jednej nowej na dwie dawne po cenie emisyjnej Mk. 1400 do 5 marca 1922 r.

Towarzystwo Ubezpieczeń „Polonia” w Warszawie — o Mk. 5 milionów drogą wypuszczenia 5 tysięcy akcji II em. po Mk. 1000 wart. nom. Pierwszeństwo do nabycia nowych akcji służy dotychczasowym akcjonariuszom w stosunku do ilości posiadanych akcji po cenie emisyjnej Mk. 1225.

Fabryka Gwoździ i Drotu „Cwiek” — o Mk. 20 milionów drogą wypuszczenia 20 tysięcy akcji II em. po Mk. 1000 wart. nom. Pierwszeństwo do nabycia nowych akcji służy właścicielom akcji I em. w stosunku do ilości posiadanych akcji po cenie emisyjnej Mk. 1150.

Tow. Akc. Manufaktury Wełnianej „Hugo Wulfson” w Łodzi — o Mk. 3,240,000 drogą wypuszczenia 1500 akcji II em. po Mk. 2160 wart. nom. Pierwszeństwo do nabycia nowych akcji służy właścicielom akcji I em. w stosunku do ilości posiadanych akcji po cenie emisyjnej Mk. 3500.

Tow. Akc. Dom—Miasto—Ogród—Ząbki — o Mk. 17,840,000 drogą

przeszacowania wartości majątku; wskutek czego posiadacze jednej 100 rublowej otrzymają wzamian dwie akcje po Mk. 1000 wart. nom. oraz — o Mk. 15 milionów drogą wypuszczenia 15 tysięcy akcji II em. po Mk. 1000 wart. nom. Pierwszeństwo do nabycia akcji II em. mają właściciele akcji poprzedniej emisji w stosunku do ilości posiadanych akcji po cenie nominalnej.

Sp. Akc. „Kraj” Fabryka Maszyn i Narzędzi Rolniczych, dawniej Alfred Vaedtke w Kutnie — o Mk. 12 milionów drogą wypuszczenia 12 tysięcy akcji III em. po Mk. 1000 wart. nom. Pierwszeństwo do nabycia nowych akcji służy właścicielom akcji emisji poprzednich w stosunku do ilości posiadanych akcji po cenie emisyjnej Mk. 1200.

Bank Małopolski w Krakowie — o Mk. 88,200,000 drogą wypuszczenia 315 tysięcy akcji po Mk. 280 wart. nom. Dotychczasowym akcjonariuszom służy prawo pierwszeństwa do otrzymania za dwie dawne jedną nową akcję po cenie emisyjnej Mk. 475 do 15 stycznia 1922 r.

Sp. Akc. Handlu i Przemysłu Metalowego M. Lisowski — o Mk. 9 milionów drogą wypuszczenia 18 tysięcy akcji III em. po Mk. 500 wart. nom. Pierwszeństwo do nabycia akcji III em. służy właścicielom akcji emisji poprzednich w stosunku do ilości posiadanych akcji po cenie emisyjnej Mk. 575.

Polska Ruda Żelazna — o Mk. 50 milionów drogą wypuszczenia 50 tysięcy akcji II em. po Mk. 1000 wart. nom. Właścicielom akcji I em. służy prawo nabycia jednej nowej na jedną dawną akcję w trzech ratach, a mianowicie: 1) Mk. 600 — do 15 stycznia 1922 r., 2) Mk. 350 — do 15 lutego 1922 r. i 3) Mk. 400 do 15 marca 1922 r.

Tow. Akc. Kaweczyńskich Zakładów Cegielnianych Kazimierza Granzowa — o Mk. 4,672,000 drogą przewalutowania wartości książkowej majątku Spółki i przestemplowanie dotychczasowych akcji po rub. 500 na Mk. 4000 oraz o dalsze Mk. 6,400,000 drogą wypuszczenia 6400 akcji II em. po Mk. 1000 wart. nom. Pierwszeństwo do nabycia nowej emisji służy właścicielom akcji poprzedniej w stosunku do ilości posiadanych akcji po cenie emisyjnej Mk. 1200.

Rok założenia 1883.

Rejtan
slynny ogólnie
znany z swej
dobroci likier
deserowy.

Josef Kujawa
Dawn. Leon Lehr
Bożnań - Smigiel
Fabryka przednich likworów i wódek.

Następujące spółki akcyjne zwołują zebrania ogólne:

„Oswa” Sperrplatten-Werke Fabryka Płyt Klejonych Tow. Akc. Kapuścisko-Małe (pod Bydgoszczą) — nadzwyczajne na 30 grudnia r. b. o g. 11-ej p.p. w lokalu fabryki (Kapuścisko-Małe pod Bydgoszczą).

Tow. Akc. Budowy i Eksploatacji Teatrów — zwyczajne na 30 grudnia r. b. o g. 5 p.p. w gmachu Teatru Polskiego.

Syndykat Rolniczy Ciechanowski — organizacyjne na 3 stycznia 1922 r. o g. 3 p.p. w siedzibie Towarzystwa Rolniczego w Ciechanowie, przy ul. Mławskiej.

Polska Hurtownia Opałowa — organizacyjne na 3 stycznia 1922 r. o g. 6 p.p. w lokalu Stowarzyszenia Kupców Polskich w Warszawie, ul. Szkolna № 10.

Cukrownia „Ostrowite” — zwyczajne na 10 stycznia 1922 r. o g. 3 p.p. w lokalu Zarządu w Warszawie, Sewerynow 5 m. 5.

Tow. Akc. „Homosan” w Kostrzynie — nadzwyczajne na 30 grudnia r. b. o g. 4 p.p. w salce Departamentu Handlowo-Przemysłowego Banku Związku Spółek Zarobkowych w Poznaniu, Aleje Marcinkowskiego № 26.

Bank Centralny dla Handlu, Przemysłu i Rolnictwa — nadzwyczajne na 7 stycznia 1922 r. w lokalu Banku w Warszawie, ul. Zgoda № 9.

Tow. Akc. „Teren” w Poznaniu — zwyczajne na 30 grudnia r. b. o g. 3 p.p. w salce Departamentu Handlowo-Przemysłowego Banku Związku Spółek Zarobkowych w Poznaniu, Aleje Marcinkowskiego № 26.

Polsko-Amerykański Syndykat Odbudowy Przemysłu Krajowego — organizacyjne na 9 stycznia 1922 r. o g. 6 p.p. w lokalu Union Liberty Banku w Warszawie, Aleje Jerozolimskie № 18.

Tow. Akc. Przemysłowe Juliusza Heinzel w Łodzi — zwyczajne na 30 grudnia r. b. o g. 4 p.p. w lokalu własnym w Łodzi, ul. Piotrkowska № 104.

Sp. Akc. „Fanto” we Lwowie — zwyczajne na 2 stycznia 1922 r. o g. 12 w poł. w sali posiedzeń Akcyjnego Banku Hipotecznego we Lwowie, Plac Halicki № 15.

Tow. Radiotechniczne w Polsce „Radiopol” — nadzwyczajne na 12 stycznia 1922 r. w lokalu Zarządu T-wa w Warszawie, ul. Wilcza № 22.

Tow. Akc. „Galwana” w Bydgoszczy — nadzwyczajne na 30 grudnia r. b. o g. 1 p.p. w Banku Związku Spółek Zarobkowych w Poznaniu, Plac Wolności № 15.

Akcyjny Bank Hipoteczny — nadzwyczajne na 10 stycznia 1922 r. o g. 10 rano w gmachu Banku Hipotecznego we Lwowie.

Tow. Przemysłowo-Handlowe Zagłębia Dąbrowskiego „Hurtownia” w Będzinie — nadzwyczajne na 15 stycznia 1922 r. o g. 3 p.p. w gmachu własnym w Będzinie, ul. Malachowskiego № 31.

Warsz. Tow. Akc. Handlu Towarami Aptecznymi dawniej Zjednoczeni Aptekarze i Ludwik Spiess i Syn — nadzwyczajne na 3 stycznia 1922 r. w lokalu Zarządu w Warszawie, ul. Daniłowiczowska № 16.

Sp. Akc. dla Handlu Towarami Włóknistymi „Tkanina” w Warsza-

wie — nadzwyczajne na 9 stycznia 1922 r. o g. 8 wiecz. w lokalu Stowarzyszenia Kupców Polskich w Warszawie, ul. Szkolna № 10.

Sp. Akc. Importowo-Eksportowa Aleksander Kantorowicz i S-ka w Warszawie — nadzwyczajne w drugim terminie na 4 stycznia 1922 r. o g. 6 wiecz. w mieszkaniu adwokata Daniela Flauma w Warszawie, ul. Montiuszki № 9.

„Arbor” Przemysł Drzewny i Handel Materiałami Budowlanymi — nadzwyczajne na 3 stycznia 1922 r. o g. 4 p.p. w gmachu Oddziału Banku Handlowego w Warszawie w Kaliszu.

OD ADMINISTRACJI.

Wobec kończącego się roku uprzejmie prosimy P. P. Prenumeratorów o uregulowanie zaległej prenumeraty.

Konto w P. K. O. Nr 2450.

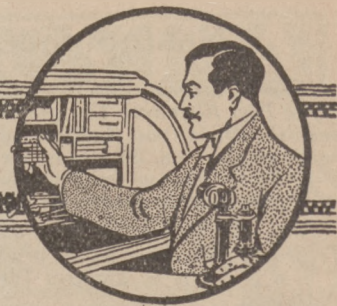
ATLAS

WIERTARKI I
MŁOTKI
PNEUMATYCZNE

DLA WARSZTATÓW KOLEJOWYCH
FABRYK MECHANICZNYCH
ROBÓT BETONOWYCH
BUDOWY MOSTÓW
KOTLARNI I
ODLEWNI.



ODDZ. POLSKI TOW. AKC.
ATLAS DIESEL
SZTOKHOLM-WARSZAWA, CZACKIEGO 1.



R Ó Ż N E.

STATUTY SPÓŁEK AKCYJNYCH.

Ministerjum przemysłu i handlu i ministerjum skarbu uważają za rzecz konieczną wprowadzić na pewien okres czasu niektóre zmiany w dotychczasowej praktyce przy zatwierdzaniu statutów nowopowstających spółek akcyjnych.

Nowopowstające spółki akcyjne będą mogły uzyskać zatwierdzenie statutu tylko w tym wypadku, o ile będą przedstawione wyczerpujące dowody, że założyciele kapitał zakładowy złożyli do polskiej krajowej Kasy pożyczkowej, nie zaciągawszy na ten cel kredytów w bankach, ani w P. K. K. P. W tym celu, po zbadaniu kwalifikacji założycieli ministerjum przemysłu i handlu wydawać im będzie tymczasowe zezwolenia na zbieranie kapitału zakładowego w terminie nie dłuższym, niż 6 do 8 tygodni i dopiero po tem ministerjum przemysłu i handlu przystąpi do zasadniczego traktowania sprawy zatwierdzenia statutu. Wydawanie nowych 6-cio do 8-mio tygodniowych pozwoleń na zbieranie kapitału zakładowego mieć będzie zastosowanie i przy podwyższeniu kapitałów zakładowych już istniejących spółek akcyjnych.

Rozkładanie wpłat na pierwotny lub dodatkowy kapitał zakładowy, lub pozwolenia na odroczenia terminu na wpłatę tego kapitału, będzie zasadniczo traktowane odmownie.

Koncesje na tworzenie spółek akcyjnych dla handlu międzynarodowego będą udzielane w wypadkach osobno uzasadnionych. Wreszcie przewalutowanie książkowych wartości majątków spółek akcyjnych, ponad ustaloną normę 10 mk za jednego rubla złotego, przez pewien okres czasu będzie dozwolone tylko w wypadkach wyjątkowych, wyczerpująco uzasadnionych.

WYBORY DO WŁADZ GIEŁDY PIENIĘŻNEJ W WARSZAWIE.

Zgodnie z nowym statutem Giełdy Pieniężnej w Warszawie, zatwierdzonym 4 listopada r. b. przez Ministrów Przemysłu i Handlu oraz Skarbu (Monitor Polski № 271)

w dniu 7 grudnia r. b. odbyły się wybory do władz Giełdy.

Wynik wyborów był następujący:

Rada Giełdowa:

P. P. Stanisław ks. Lubomirski, Henryk Szampanier, Stanisław Gustaw Brun, Stanisław Fuchs, Józef Marchwicki, Kazimierz Natanson, Stefan Benef Stanisław Karpiński, Zdzisław Słuszkiewicz, Leonard Bobiński, Adolf Peretz, Michał Szereszowski, Stanisław Kwinto, Józef Skowronek, Henryk Akst, Jakób Glass, Maurycy Flaum, Maurycy Goldman-Gordowski, Antoni Pawlikowski, Stanisław Jurkowski, Samuel Fels, Józef Landau, Henryk Salowiczek i Adolf Truskier.

Komisja Rewizyjna:

P. P. Aleksander Neuman, Aleksander Wicherkiewicz. Herman Szereszewski, Artur Ferencowicz i Edward Zetel.

Komisja Rozjemcza:

P. P. Jerzy Scigalski, Władysław Heinrich, Kazimierz Modaliński, Józef Karpowicz, Stanisław Kwinto, Stanisław ks. Lubomirski, Maurycy Flaum, Henryk Grabowski, Rafał Alfred Rafałowicz, Maksymiljan Witzel, Filip Ascher, Bolesław Pawlikiewicz, Edmund Piotrowski, Edmund Statkiewicz, Jan Wolicki, Adolf Peretz, Józef Skowronek Władysław Miller, Antoni Pawlikowski, Kazimierz Konarek, Ignacy Wiener, Ludwik Kobryner, Aleksander Wicherkiewicz, Samuel Elblinger i Julian Dzierżanowski.

*

Bank Kredytowy w Warszawie otworzył dwa nowe oddziały w Pińsku i w Rawie Mazowieckiej.



Fabryka Wagonów „Wagon” przedłuża termin wpłat na IV emisję do 10 stycznia 1922 r. (warunki podane dnia 26 października r. b. w № 244 Monitora Polskiego).

Akcyjny Bank Hipoteczny przedłuża termin subskrypcji na nową emisję do 3 stycznia 1922 r.

Sp. Akc. „Sila i Światło” zamienia świadectwa tymczasowe na akcje oryginalne IV em.

Polskie Towarzystwo Handlowe w Krakowie zamienia świadectwa tymczasowe na oryginalne akcje IV em. Serje A i B.

Dom Towarowy „Bracia Jabłkowscy” wypłaca dywidendę za rok 1920/21 w wysokości 46% t. j. za kupony od akcji № 1 — 50,000 po Mk. 230 i od № 60,000 do 70,000 po Mk. 115 od akcji.

Akc. Tow. „Elektryczność” wypłaca dywidendę za rok 1920/21 po Mk. 160 od akcji 1000 markowej.

Bank Handlowy w Łodzi wypłaca dywidendę za 1920 r. w wysokości 6% t. j. po Mk. 32.40 od akcji.

Bank Kwilecki Potocki i S-ka wypłaca dywidendę za rok 1920/21, w stosunku 30%.

Warszawskie Tow. Fabryk Cukru wypłaca dywidendę za rok 1920/21 w stosunku 25% t. j. po Mk. 250 od akcji 1000-markowej.

Sp. Akc. Fabryk Metalowych Norblin, B-cia Buch i T. Werner wypłaca dywidendę po Mk. 15 od akcji.

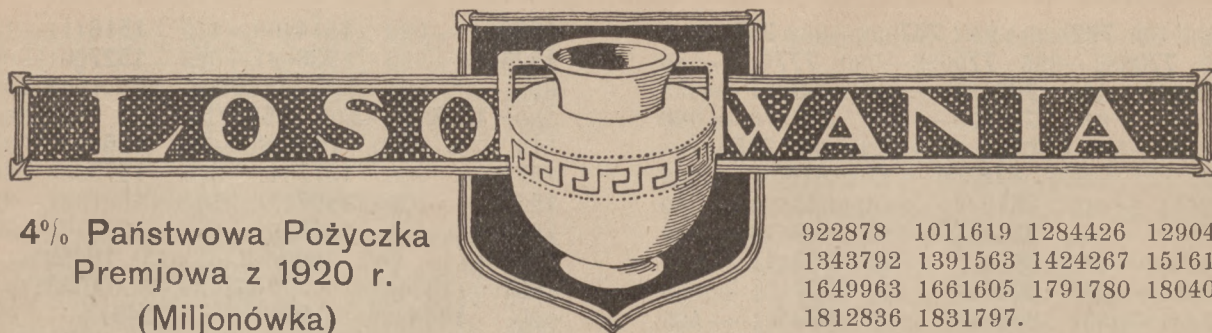
Tow. Akc. R. Barcikowski w Poznaniu wypłaca dywidendę za rok 1920/21 w stosunku 30%.

Tow. Akc. Hartwig Kantorowicz Nast. wypłaca dywidendę za rok 1920/21 w stosunku 30%.

Spółka Akcyjna Handlu Ziemiopłodami wypłaca dywidendę za rok 1919/20 po Mk. 180 od akcji I i II em. i po Mk. 60 od akcji III em.

Akcje Tow. Akc. H. Cegielski w Poznaniu zostały dopuszczone do obrotów na Giełdzie Pieniężnej w Warszawie.

Akcje Tow. dla Przedsiębiorstw Górniczych „Tepege”, w Krakowie zostały dopuszczone do obrotów na Giełdzie Pieniężnej w Warszawie.



**4% Państwowa Pożyczka
Premjowa z 1920 r.
(Miljonówka)**

Ciągnięcie z d. 17 grudnia 1921 r.
№ 3,066,100.

Ciągnięcie z d. 24 grudnia 1921 r.
№ 1,370,274.

Wyplata po Mk. 1,000,000 natychmiast.

**5% LISTY ZASTAWNE
Towarzystwa Kredytowego m. Kalisza.**

Ciągnięcie z dnia 29 października 1921 r.

Po **1000** rb. (2160 mk.) № 82 68 112 148
151 287 331 364 423 434 454 456 467 558
598 603 1014.

Po **500** rb. (1080 mk.) № 2058 2087 2128
2129 2147 2166 2178 2194 2231 2250 2284
2567 3051 3642.

Po **250** rb. (540 mk.) № 4085 4107 4121
4132 4160 4174 4200 4221 4227 4243 4303
4308 4325 4336 4383 4427 4751 4773 4852
5041 5165 5189 5240 5241 5363 5365 6175
6265.

Po **100** rb. (216 mk.) № 6134 6137 6147
6159 6283 6315 6331 6333 6357 6397 6809
6820 6923 6928 6937 6975 6983 7017 7040
8075 8322 9567 9568.

Wyplata od 1 marca 1922 r.

Pożyczka Premjowa Turecka z 1870 r.

Ciągnięcie z dnia 1 sierpnia 1921 r.

Wygrane:

Po **400,000** Franków N 328803.

Po **30,000** Franków N 364860.

Po **10,000** Franków N 404635, 660713.

Po **2,500** Franków N 140082, 1027605,
1086698 1329654 1527003 1744870.

Po **2,000** Franków N 230647 795910
1072376 1148768 1279781 1466260 1652389
1714167 1750445 1697666 1814842 1845536.

Po **1,000** Franków N 36677 357842
399134 470463 528309 549012 683124 704557
736896 736897 737563 812028 831238 911418

922878 1011619 1284426 1290438
1343792 1391563 1424267 1516115
1649963 1661605 1791780 1804097
1812836 1831797.

Po **400** Franków N 6181—185

936—940 **17381**—385 **21931**—935 **26521**—525
27286—290 **36161**—165 676—680 **42706**—710
52926—930 **53981**—985 **66716**—720 901—905
72456—460 636—640 **74781**—785 **78786**—790
906—910 **79801**—805 **80826**—830 **89346**—350
95301—305 601—605 **102831**—835 **103706**—
710 **120191**—195 **130586**—590 **133561**—565
140081—085 **141506**—510 **146321**—325
151141—145 **152386**—390 741—745 **157691**—
695 **170271**—275 **175371**—375 **182321**—325
185236—240 **187386**—390 **189231**—235
205711—715 **209751**—755 **214601**—605
230646—650 **234876**—880 **235516**—520
239736—740 **241016**—020 **257511**—505
259571—575 **274736**—740 **283726**—730
292941—945 **293571**—575 **301396**—400
304546—550 636—640 **305401**—405 **306646**—
650 **307541**—545 **308731**—735 **323466**—470
328801—805 **341351**—355 **342431**—435 961—
965 **353526**—530 **357551**—555 841—845
361061—065 **363556**—560 **364856**—860
371151—155 **372776**—780 **374591**—595
377221—225 **378671**—675 **388131**—135
395461—465 **399131**—135 516—520 541—545
401366—370 **404631**—635 **420071**—075
424321—325 **430546**—550 **452181**—185 856—
860 **458851**—855 **459086**—090 **461481**—485
464871—875 **470461**—465 **479306**—310
481151—155 **483781**—785 **489876**—880
493866—870 **496426**—430 **507791**—795
511891—895 **515626**—630 **520781**—785
526486—490 **528306**—310 **531131**—135
539901—905 **540361**—365 **542586**—590 766—
770 **549011**—015 **552826**—830 **553316**—320
554226—230 **556666**—670 **581961**—965
587496—500 **592461**—465 **594361**—365
607396—400 **617206**—210 311—315
620696—700 **622936**—940 **625836**—840
630361—365 **633381**—385 **640581**—585
641796—800 **646651**—655 **653791**—795
655506—510 **660711**—715 **665481**—485
672181—185 **676886**—890 **683121**—125
693561—565 826—830 **700716**—720 **703506**—
510 881—885 **704556**—560 **705546**—550
708226—230 **709821**—825 **719701**—705
727056—060 521—525 **736896**—900 **737561**—
565 **740471**—475 **748961**—965 **750626**—630

701—705 762926—930 767956—960 768951—
 955 770881—885 775586—590 777531—535
 780456 — 460 786481 — 485 789351 — 355
 795906 — 910 796856 — 860 810376 — 380
 811496—500 812026—030 321—325 815661—
 665 861—865 816306—310 818091—095
 828611—615 831236—240 833636—640
 835561—565 836981—985 846416—420
 851036—040 861811—815 863711—715
 864051—055 873671—675 877951—955
 878331—335 882816—820 883581—585
 890401—405 892856—860 893446—450
 546—550 901676—680 905741—745 910556—
 560 911416—420 919861—865 922876—880
 935146—150 937016—020 938316—320
 939326—330 944831—835 962441—445
 966941—945 981251—255 616—620 982431—
 435 986751—755 987246—250 991561—565
 992516—525 1030496—500 1005666—670
 1007076—080 301—305 1011616—620
 1015006—010 671—675 1016231—235
 626—630 1021471—475 1027601—605
 1030466—470 1034216—220 901—905
 1042976—980 1045711—715 1046496—500
 1050061—065 1052211—215 1053131—135
 1054651—655 1057936—940 1062061—065
 1065151—155 1072376—380 1080201—205
 1086696—700 1090101—105 1096521—525
 1107381—385 1108551—555 1109301—305
 1110396—400 1135866—870 1137106—110
 1138486—490 1143816—820 1148766—770
 1158906—910 1165376—380 1168166—170
 1170016—020 451—455 1176831—835
 1185161—165 1188876—880 1191751—755
 1194496—500 721—725 1203181—185
 1208331—335 1210796—800 1211781—785
 1215951—955 1230851—855 1237266—270
 1239966—970 1251956—960 1253886—890
 1255016—020 1261951—955 1262486—490
 1279781—785 1282306—310 1284426—430
 556—560 1289831—835 1290436—440
 1299426—430 1303551—555 1314336—340
 1315786—790 1318191—195 1320231—235
 1329651—655 1339981—985 1343021—025
 791—795 1344741—745 1345126—130
 1350226—230 1365911—915 1366296—300
 1371471—475 1382676—680 1384386—390
 1388396—400 1389441—445 1390851—855
 1391561—565 1394451—455 1395871—875
 1397851—855 1401641—645 816—920
 1403051—055 951—955 1406371—375
 1407141—145 1419791—795 1423841—845
 1424266—270 1425396—400 421—425
 1429456—465 1437876—880 1444951—955
 1450581—585 1452151—155 1466256—260
 1468956—960 1469996—1470000 1472581—
 585 751—755 1473666—670 1474306—310
 1477891—895 1478771—775 1488376—380
 1490636—640 1494706—710 1498146—150

1500016—020 1514406—410 1516111—115
 1525556—560 1536021—025 1527001—005
 626—630 801—805 1536486—490 1540126—
 130 1546896—900 1554216—220 1562506—
 510 526—530 1565286—290 1568336—340
 1571966—970 1577341—345 1578856—860
 1587316—320 1597131—135 1601321—325
 1604281—285 1610901—905 1617301—305
 1619161—165 1626671—675 1630996—
 1631000 1635686—690 1641796—800 1643116—
 120 1644996—1645000 1648436—440
 1649581—585 841—845 961—965 1652386—
 390 1654941—945 1660441—445 1661601—605
 1663291—295 1664636—640 1674821—825
 1687346—350 1696141—145 1697146—150
 371—375 1705336—340 1708186—190
 1714166—170 1720296—300 1724781—785
 1730916—920 1744866—870 1750441—445
 1752171—175 1759251—255 1779746—750
 1780951—955 1788891—895 1791776—780
 1797476—480 666—670 1804096—100
 1811176—180 1812781—785 836—840
 1814841—845 1817871—875 1824476—480
 1828146—150 1831796—800 1835216—220
 1838806—810 1840141—145 1845536—540
 1847941—945 1849786—790 946—950
 1852096—100 1864371—375 1865441—445
 1866891—895 986—990 1869481—485
 1870481—485 1877186—190 1880321—325
 1887186—190 1890861—865 1897731—735
 1900191—195 646—650 1907326—330
 1911546—550 1933861—865 1954651—655
 1956016—020 1959626—630 1964571—575
 1967841—845 1973886—890.

Wypłata natychmiastowa od większych
 wygranych w stosunku 100%, od wygra-
 nych po fr. 400—60%.

Pożyczka Premjowa Węgierska Czerwonego Krzyża z 1883 r.

Ciągnięcie z d. 1 września 1921 r.

Wygrane:

Po 20,000 Koron S. 6911 № 67.
 Po 1,000 Koron S. 5705 № 96, S. 7200
 № 19.
 Po 200 Koron S. 2977 № 59, S. 6002
 № 79.
 Po 100 Koron S. 35 № 75, S. 282
 № 41 S. 911 № 53, S. 1141 № 87, S. 1462
 № 99, S. 1501 № 27, S. 1728 № 67, S. 2315
 № 37, S. 2916 № 85, S. 2985 № 88, S. 3308
 № 28, S. 3838 № 11, S. 3875 № 86, S. 4288
 № 63, S. 4604 № 77, S. 4733 № 3, S. 4790
 № 100, S. 5324 № 46, S. 6553 № 22, S. 7335
 № 80.
 Po 50 Koron S. 304 № 77, S. 675
 № 94, S. 2585 № 91, S. 2684 № 29, S. 3424

N^o 77, S. 3470 N^o 43, S. 3572 N^o 49, S. 4645
 N^o 78, S. 5237 N^o 18, S. 5424 N^o 13, S. 5534
 N^o 100, S. 6061 N^o 35, S. 6401 N^o 13, S. 6467
 N^o 38, S. 6679 N^o 26, S. 6891 N^o 88, S. 7250
 N^o 4, S. 7307 N^o 56.

Wylosowano 81 serje:

227 294 753 764 909 939 961 1006 1074
 1087 1383 1625 1804 1947 1985 2096 2108
 2113 2160 2202 2260 2313 2433 2454 2513
 2526 2562 2748 2830 2859 2924 3086 3087
 3518 3805 3812 3815 3945 4036 4098 4209
 4311 4359 4394 4418 4427 4548 4722 4751
 4857 4891 4992 5010 5046 5144 5182 5278
 5518 5615 5827 5832 5839 5981 6065 6100
 6279 6511 6540 6548 6567 6597 6661 7212
 7254 7386 7670 7783 7789 7846 7897 7958

Za zawarte w powyższych 81 serjach numery, tu niewymienione, wypłacone będzie po Koron 18.

Wypłata od 1 października 1921 r.

Pożyczka Premjowa m. Wiednia z 1874 r.

Ciągnięcie z dnia 1 września 1921 r.

Wygrane:

Po 300,000 Koron S. 1454 N^o 81.
 Po 20,000 Koron S. 2080 N^o 78.
 Po 10,000 Koron S. 1232 N^o 6.
 Po 2,000 Koron S. 1232 N^o 12, S. 1454
 N^o 32, S. 1689 N^o 23, 65, S. 2135 N^o 52.
 Po 500 Koron S. 215 N^o 64, S. 1023
 N^o 43, S. 1080 N^o 85, S. 1091 N^o 4, 6,
 S. 1320 N^o 95, S. 2080 N^o 95, S. 2135 N^o 57,
 S. 2398 N^o 95, 99, S. 2624 N^o 75, S. 2843
 N^o 13.

Wylosowano następujące 33 serje:

215 303 677 843 895 944 1023 1080 1091
 1232 1320 1454 1463 1499 1570 1582 1591
 1689 1696 1758 1876 1995 2080 2135 2161
 2238 2361 2398 2419 2624 2658 2804 2843.

Za zawarte w powyższych 33 serjach numery, tu niewymienione, wypłacone będzie po Koron 400.

Wypłata od dnia 1 grudnia 1921 r.

Pożyczka Premjowa Austriacka Czerwonego Krzyża z 1916 r.

Ciągnięcie z dnia 1 października 1921 r.

Wygrane:

Po 100,000 Koron S. 16931 N^o 7.
 Po 40,000 Koron S. 15183 N^o 11.

Po 10,000 Koron S. 15443 N^o 29, S. 18092
 N^o 91.
 Po 5,000 Koron S. 15183 N^o 72, S. 16931
 N^o 57.

Po 1,000 Koron S. 10675 N^o 62, S. 13226
 N^o 19, S. 13483 N^o 5, S. 15183 N^o 35, S. 15183
 N^o 100, S. 15248 N^o 93, S. 15702 N^o 66, 79,
 S. 16931 N^o 74, S. 18092 N^o 19.

Po 500 Koron S. 111 N^o 52, 91, S. 2136
 N^o 34, S. 7157 N^o 23, S. 7894 N^o 8, S. 10224
 N^o 37, 61, S. 10675 N^o 94, S. 11669 N^o 47,
 S. 12504 N^o 89, S. 13073 N^o 36, S. 15183
 N^o 10, 25, S. 15248 N^o 51, S. 15443 N^o 3, 7,
 8, 26, S. 15702 N^o 33, S. 18092 N^o 23.

Wylosowano następujące 20 serji:

111 420 2136 7157 7894 10224 10675
 11669 12504 13073 13226 13483 15183 15248
 15443 15702 16818 16931 18092 19227.

Za zawarte w powyższych 20 serjach numery, tu niewymienione, wypłacone będzie po Koron 30.

Wypłata od 2 stycznia 1922 r.

„AGRA”

ZIEMIOPLODY

SZTUCZNE NAWOZY

POZNAŃ

ul. SŁOWACKIEGO 10.

TELEFON 35-80.

Nazwa pap. proc.	Nominalna wartość	Wartość kuponu bieżącego od papierów procentowych w feniągach i setnych częściach														
		S T Y C Z E Ń														
		1	2	3	4	5	6	7	8	9	10	11	12	13	14	15
Papiery państwowe.																
50/0 Poz. Długoterminowa	M. 100	125.—	126.39	127.78	129.17	130.56	131.95	133.34	134.72	136.11	137.50	138.89	140.27	141.66	143.05	144.44
" " Krótkotermin.	" 100	—	1.39	2.78	4.17	5.56	6.95	8.34	9.72	11.11	12.50	13.89	15.27	16.66	18.05	19.44
40/0 " Premjowa. (M/fj.)	" 1000	1000.—	1011.11	1022.22	1033.33	1044.44	1055.55	1066.66	1077.77	1088.89	1100.—	1111.11	1122.22	1133.33	1144.44	1155.55
40/0 Bilety Skarbowe	" 1000	666.66	677.77	688.89	700.—	711.11	722.22	733.33	744.44	755.55	766.66	777.77	788.89	800.—	811.11	822.22
Obligacje.																
60/0 Poz. m. s. Warsz. z 1915/6	R. 100	324.—	327.60	331.20	334.80	338.40	342.—	345.60	349.20	352.80	356.40	360.—	363.60	367.20	370.80	374.40
5 1/2% " " "	" 100	297.—	300.30	303.60	306.90	310.20	313.50	316.80	320.10	323.40	326.70	330.—	333.30	336.60	339.90	343.20
60/0 " " " z 1917 r.	M. 100	—	1.66	3.33	5.—	6.66	8.33	10.—	11.66	13.33	15.—	16.66	18.33	20.—	21.66	23.33
50/0 Warsz. Poz. Przezm. z 1920 r.	M. 100	243.—	245.70	248.40	251.10	253.80	256.50	259.20	261.90	264.60	267.30	270.—	272.70	275.40	278.10	280.80
4 1/2% " " " (kanaliz.)	R. 100	187.11	189.54	191.97	194.40	196.83	199.26	201.69	204.12	206.55	208.98	211.41	213.84	216.27	218.70	221.13
50/0 B-ku Ziemianskiego	M. 100	112.50	113.75	115.—	116.25	117.50	118.75	120.—	121.25	122.50	123.75	125.—	126.25	127.50	128.75	130.—
Listy zastawne.																
4 1/2% Ziemskie	R. 100	21.87	24.30	26.73	29.16	31.59	34.02	36.45	38.88	41.31	43.74	46.17	48.60	51.03	53.46	55.89
" " &	M. 100	10.12	11.25	12.37	13.50	14.62	15.75	16.87	18.—	19.12	20.25	21.37	22.50	23.62	24.75	25.87
4% " &	R. 100	19.44	21.60	23.76	25.92	28.08	30.24	32.40	34.56	36.72	38.88	41.04	43.20	45.36	47.52	49.68
5% m. Warszawy, Płocka i Siedlec.	" 100	243.—	245.70	248.40	251.10	253.80	256.50	259.20	261.90	264.60	267.30	270.—	272.70	275.40	278.10	280.80
4 1/2% m. Warszawy	" 100	218.70	221.13	223.56	225.99	228.42	230.85	233.28	235.71	238.14	240.57	243.—	245.43	247.86	250.29	252.72
5% m. Łodzi	" 100	162.—	164.70	167.40	170.10	172.80	175.50	178.20	180.90	183.60	186.30	189.—	191.70	194.40	197.10	199.80
4 1/2% " &	" 100	145.80	148.23	150.66	153.09	155.52	157.95	160.38	162.81	165.24	167.67	170.10	172.53	174.96	177.39	179.82
5% m. Częstochowy	" 100	367.20	369.90	372.60	375.30	378.—	380.70	383.40	386.10	388.80	391.50	394.20	396.90	399.60	402.30	405.—
" " Kalisz	" 100	324.—	326.70	329.40	332.10	334.80	337.50	340.20	342.90	345.60	348.30	351.—	353.70	356.40	359.10	361.80
" " Kielce i Suwałk	" 100	450.90	453.60	456.30	459.—	461.70	464.40	467.10	469.80	472.50	475.20	477.90	480.60	483.30	—	2.70
" " Lublina i Radomia	" 100	—	2.70	5.40	8.10	10.80	13.50	16.20	18.90	21.60	24.30	27.—	29.70	32.40	35.10	37.80
" " &	M. 100	—	1.25	2.50	3.75	5.—	6.25	7.50	8.75	10.—	11.25	12.50	13.75	15.—	16.25	17.50
" " Łomży	R. 100	448.20	450.90	453.60	456.30	459.—	461.70	464.40	467.10	469.80	472.50	475.20	477.90	480.60	483.30	—
" " Piotrkowa	" 100	407.70	410.40	413.10	415.80	418.50	421.20	423.90	426.60	429.30	432.—	434.70	437.40	440.10	442.80	445.50
6% B-ku Kr. Hipoteczn.	M. 100	—	1.50	3.—	4.50	6.—	7.50	9.—	10.50	12.—	13.50	15.—	16.50	18.—	19.50	21.—

RUCH KURSÓW GIEŁDY PIENIĘŻNEJ W WARSZAWIE

za czas od 12 grudnia do 27 grudnia 1921 r. włącznie

Kursy przeciętne: transakcyjne lub między kursami „żądano” i „poszukiwano”.

Objaśnienie: nieurzędowe — n.

I. Papiery procentowe. (Wartość nominalna rb. 100 = mk. 216).	Kupon płatny	12/12	27/12	naj- niższy	naj- wyższy	31-12 1920 transakcje przeciętne lub „żądano”	12/12	27/12	naj- niższy	naj- wyższy	
Obligacje.											
6% Poż. m. st. Warsza- wy z 1915/16 r.	1/4-1/1	—	—	—	—	Tow. Zawiercie	21000	—	—	44500	46000
5 1/2% Poż. m. st. Warszawy	&	—	—	—	—	„ Zakł. Żyrardowskich	16000	52000	54000	48500	54000
6% Poż. m. st. Warszawy	1/1-1/7	115 1/2	—	115 1/2	116 1/8	„ Ł. J. Borkowski	2312 1/2	1152 1/2	1140	1100	1175
5% Warsz. Poż. Przezor.	1/4-1/10	—	—	96 1/4	98 1/2	„ Bracia Jabłkowski	2307 1/2	1100	1112 1/2	1050	1150
4 1/2% Poż. m. st. Warsza- wy (kanalizacyjna)	14/4-14/10	—	—	—	—	„ Warsz. Poż. na Z. R.	4000	—	—	—	—
5% Banku Ziemiańskiego	1/4-1/10	—	—	—	—	„ Fb. Dach. „Pustelnik“	6000	—	—	—	—
Listy Zastawne											
4 1/2% Ziemięskie	22/6-22/12	291 1/4	290 1/4	289	292	„ Bud. i pr. hot. w War.	15000	—	—	—	—
4 1/2% „ (Mk. 100)	&	91 1/2	89 3/4	90	92 1/2	„ Cukr. „Ciechanów“	6500	—	—	—	—
4% „	&	—	—	—	—	„ „ „Czersk“	10000	—	—	—	—
5% m. st. Warszawy	1/4-1/10	298 3/4	295 1/2	295	300	„ „ „Częstocice“	14000	—	—	—	—
4 1/2% „	&	—	—	—	—	„ „ „Józefów“	20000	—	—	—	—
6% B-ku Kred. Hipotecz.	2/1-1/7	—	—	—	—	„ „ „Konstancja“	18000	—	—	—	—
5% m. Łodzi serji VII.	1/5	—	—	—	—	„ „ „Łyszkwice“	10000	—	—	—	—
4 1/2% „ „ VI	&	—	—	—	—	„ „ „Michałów“	6000	—	—	—	—
5% „ Częstochowy	15/2-15/8	—	—	—	—	„ „ „Ostrowite“	6500	—	—	—	—
5% „ Kalisza	1/3-1/9	—	—	—	—	„ Warsz. Fabr. Cukru	14133 1/2	18950	—	17950	19000
5% „ Kielc	14/1-14/7	—	—	—	—	„ Fryderyk Puls	—	—	—	—	—
5% „ Lublina	1/1-1/7	—	—	—	—	„ Dróg Żel. Podjazd.	1500	—	—	—	—
5% „ „ (Mk. 100)	&	—	—	—	—	„ Warsz. Kop. Węgla	55000	—	—	14900	15950
5% „ Łomży	15/1-15/7	—	—	—	—	„ Gór. Prz. „Saturn“	75000	—	—	—	—
5% „ Piotrkowa	30/1-30/7	—	—	—	—	„ Ub. „Przezorność“	10000	—	—	—	—
5% „ Płocka	1/4-1/10	—	—	—	—	„ Warsz. Ub. od Ognia	13000	—	—	—	—
5% „ Radomia	1/1-1/7	—	—	—	—	„ „Żazy“ (cement)	12000	—	—	—	—
5% „ Siedlec	1/4-1/10	—	—	—	—	„ Wysoka“	8000	—	—	—	—
5% „ Suwałk	14/1-14/7	—	—	—	—	„ Firley	2337 1/2	—	—	—	—
4 1/2% Banku Ziemięsk. Wileń.	14/1-14/7	—	—	—	—	„ Warsz. Handl. i Żeg.	2300	1292 1/2	1312 1/2	1250	1325
	31-12 1920					„ „Pocisk“	2325	—	—	800	850
	transakcje					„ Pruszk. Elektrowni.	1150	—	—	425	485
	przeciętne					„ „Siła i Światło“	—	—	—	—	—
	lub					„ Przemysłu Drzewn.	4400	1380	1375	1375	1400
	„żądano”					„ „Nafta Polska“	4700	1950	1887 1/2	1750	1975
						„ Borman & Szwede	16000	—	—	—	—
						„ „Parowóz“	4300	—	—	—	—
						„ Kijew. Sch. i S-ka	—	—	—	—	—
						„ Polskie Handlowe	—	—	—	—	—
						„ Prz. Eksp. Leśny“	—	—	—	—	—
						„ Ortw., Karas. i S-ka	6200	—	—	—	—
II. AKCJE.											
Banku Handl. w Warsz.	1630	2187 1/2	—	2150	2300	III. Waluty i Dewizy					
„ Dysk. Warszawsk.	2350	2625	—	2600	2625	Kursy z 27 grudnia 1921					
„ Zachodniego	1612 1/2	—	—	1400	1450	Ruble carskie 100	—	—	—	—	
„ Handl. w Łodzi	1300	—	—	—	—	„ „ 500	—	—	—	—	
„ Kup. Łódzk.	850	—	—	—	—	„ „dumskie“ 1000.	—	—	—	—	
„ dla Han. i Przem.	1150	—	—	3050	3250	„ „ 250.	—	—	—	—	
„ Tow. Spółdz.	2700	—	—	—	—	Dolary St.-Zjednoczon.	—	—	3000, 3050, 3025	—	
„ Kredytowego	2350	2725	2775	2700	2800	„ kanadyjskie.	—	—	—	—	
„ Małopolskiego	675	—	—	640	725	Franki francuskie	238 1/2	237	238, 238 1/2	—	
„ Zw. Sp. Zarobk.	4200	—	—	—	—	„ belgijskie	—	—	225, 227 Belgja	—	
„ Zjedn. Ziem. Pol.	1075	—	955	950	965	„ szwajcarskie	—	—	—	—	
„ Wschodniego	2150	—	—	—	—	Funty sterl.	12600	12500	12525, 12600	—	
„ Przem. Warsz.	850	—	—	—	—	Marki niemieckie	—	—	16.75	—	
„ Polsk. Przemysł.	—	—	—	—	—	Korony austriackie.	51	50.50	53, 51 Wiedeń	—	
„ Ziemięskiego Kred.	—	—	—	650	670	„ czesko słowackie	—	—	—	—	
Tow. B. Hantke	45000	—	—	—	—	„ szwedzkie	—	—	—	—	
„ Lilpop, Rau & Loew.	16100	2862 1/2	2937 1/2	2700	3025	„ duńskie	—	—	—	—	
„ K. Rudzki & S-ka	11150	1917 1/2	1950	1750	2000	„ norweskie	—	—	—	—	
„ Starach Z. Gen	8900	4025	3900	3750	4050	Lei rumuńskie	—	—	—	—	
„ Zakł. Ostrowieckich	60000	4775	4587 1/2	4550	4825	Liry włoskie	—	—	—	—	
„ Rohn, Ziel. & S-ka	2300	—	—	—	—	Marki fińskie	—	—	—	—	
„ „Wulkan“	40000	—	—	—	—	Florency holenderskie	—	—	—	—	
„ W. Gostyński & S-ka.	3000	—	—	—	—						
„ Konrad Jarn. & S-ka	26000	—	—	—	—						

POSZUKIWANIA i ZAOFIAROWANIA — PRACY —

Odpowiedniej posady

poszukuje **przybyły z Chin, polak** b. kierownik handlowych i przem. przedsiębiorstw, z praktyką bankową i wyższym wykształceniem handlowem zagranicą. Posiada biegle język polski, niemiecki, angielski, rosyjski, francuski, japoński i słabo turecki. Chętnie wyjechałby do Anglii lub Ameryki. Może złożyć kaucję **miljon marek**.

Oferty w Redakcji „Przeglądu“ dla „Inicytor“.

Sztygar

z Zagłębia Dąbrowskiego poszukuje posady na wyjazd lub w Królestwie. Oferty: sub. „Sztygar“ przyjmuje Redakcja.

Odlawacz

z długoletnią praktyką zagraniczną w Odlewniach Stali, Tempergusu i Mosiądzu, mający patent zupełnie nowy do przyprawy piasku, znający także szmelcowanie, poszukuje posady. Łaskawe oferty pod „Odlawacz“ do adm. „Przeglądu Przem. Handlowego“.

Przemysłowiec drzewny,

rutynowany buchalter-finansista

poszukuje posady **dyrektora handlowego** większej firmy drzewnej, lub **szefa biura** handlowo-przemysłowego.

Posiadam wyższe studja praw-handlow. oraz praktykę jako: dysponent większej firmy, — samodz. buchalter-bilans., — zast. dyr. fabryki mebli, — dyrektor tartaku, — kontroler dóbr. — Pierwszorzędne referencje.

Posadę mogę objąć od 1 marca 1922 r.

Wiadomość do adm. „Przeglądu“ pod „Organizacja“.

L W Ó W,

G W Ó Ź D Ź

MURARSKA 30.

KRAJOWA FABRYKA WYROBÓW DRUCIANYCH I WARSZTATY MECHANICZNE

WYRABIA: 1) GWOŹDZIE WSZELKICH ROZMIARÓW, :: :: :: :: :: ::
2) MATERACE SPRĘŻYNOWE, SYSTEM WIEDEŃSKI DO ŁÓŻEK,
3) MIERNIKI SPIRYTUSOWE DLA GORZELNI. :: :: :: :: :: ::

WARSZTATY MECHANICZNE DLA WSZELKICH NAPRAW.

CENY OGŁOSZEŃ:

1 strona opisowa.	Mk.	40,000
1 „ zwykła w tekście	„	30,000
1/2 „	„	16,000
1/4 „	„	8,000

I i IV strona o 50% drożej
II i III „ „ 25% „
na I i IV stronie przyjmowane są
ogłoszenia tylko całostronicowe.
Prenumerata kwartalnie Marek 500.
Za granicą ceny podwójne.

WYDAWCA: W imieniu Warszawskiej Agencji Wydawniczej „WAW“, **MIECZYŚLAW MAJCHER**.

REDAKTOR: **ALEKSANDER JACKOWSKI**.

DRUK ZAKŁADÓW GRAFICZNYCH **B. WIERZBICKI I S-ka** W WARSZAWIE.