

PRZEGLĄD PRZEMYSŁOWO-HANDLOWY



Z DODATKIEM GAZETA GIEŁDOWA I LOSOWAŃ
CZASOPISMO, POŚWIĘCONE SPRAWOM PRZEMYSŁU, HANDLU I FINANSÓW.

ADRES REDAKCJI I ADMINISTR.
ZŁOTA 5.— TEL. 57-30 I 195-05.
Konto w P. K. O. № 1465 i 2450.

WYCHODZI DWA RAZY NA MIESIĄC.
WARSZAWA—POZNAŃ, STYCZEŃ 1922.

REDAKTOR PRZYJMUJE WE
W ORKI I SOBOTY OD 6—7:
REKOP SÓW NIE ZWRACA SIĘ.

DANINA!

OBYWATELE!

Ustawa o daninie państwowej weszła w życie. Wszyscy rozumieją, że wykonanie tej ustawy będzie stanowiło najpoważniejszy środek sanacji Skarbu Państwa, uzyskania równowagi budżetowej i podniesienia waluty polskiej, a w następstwie tego — wywołania zniżki cen towarów.

Ale cele powyższe nie zostaną osiągnięte, jeżeli danina nie wpłynie do kas państwowych w najbliższych tygodniach, jeżeli będziemy ociągali się z wpłatami, jeżeli nie pośpieszymy tłumnie oddać państwu części swego mienia w imię dobra własnego i ogólnego.

Jak ofiarnie w chwilach najcięższych dla wskrzeszonej Rzeczypospolitej stanęło całe społeczeństwo do walki zbrojnej z wrogiem zewnętrznym, tak dzisiaj, w chwili trudnego położenia finansowego i ekonomicznego Państwa, niechaj każdy chętnie jaknajrychlej wpłaci do kas skarbowych przypadającą nań daninę.

Władze skarbowe, odpowiednio zmobilizowane, obliczają już daninę. Kasy skarbowe już obecnie przyjmują wpłaty na poczet daniny, więc już teraz każdy może spełnić obowiązek, a najpóźniej należy go spełnić w terminach ustawą przewidzianych.

*A więc do kas obywatele!
Nie czekajcie przymusu!
Płaćcie daninę!*

Prezydent ministrów:

(—) ANTONI PONIKOWSKI.

Minister Skarbu: (—) MICHAŁSKI.

KU JAŚNIEJSZEJ PRZYSZŁOŚCI.

Dla przemysłu i handlu polskiego był ubiegły rok 1921 niewątpliwie okresem ciężkich prób i doświadczeń.

Rok ten rozpoczął się od kryzysu węglowego, który dał się dotkliwie odczuć zwłaszcza przemysłowi łódzkiemu.

Początek roku 1921 dał niewiele więcej ponad 25% produkcji przemysłowej, w porównaniu z r. 1913. Jednak i ta ograniczona wytwórczość musiała ulegć zmniejszeniu dla różnych powodów.

Do najważniejszych zaliczyć należy: brak węgla, wagonów, coraz trudniejsza aprowizacja robotników, drożyznę i, uzależniony od niej, olbrzymi wzrost płac robotniczych, trudności kredytowe, wreszcie ostatnie przesilenie, wywołane przez zbyt gwałtowną wyższość marki polskiej.

Przesilenie kredytowe było wynikiem od dawna już odczuwanego braku gotowizny obrotowej i lokacyjnej; brak ten uwydatniał się już w końcu pierwszego kwartału roku ubiegłego. Przyczyny tego głodu pieniężnego są znane. W krajach z walutą papierową obserwowane jest zazwyczaj zjawisko, że drożyzna rośnie szybciej, niż nowe emisje pieniędzy papierowych. Obieg więzi coraz większą ilość tych pieniędzy; pewne warstwy przechowują olbrzymie sumy (w Polsce włościanie); nie mniej znaczne sumy odpływają zagranicę, jako pokrycie ujemnych sald bilansu handlowego, lub jako zakupy spekulacyjne, obliczone na przyszłą, choćby nawet oddaloną wyższość zdeprecjonowanej waluty, spekulacja ta niekiedy obliczana też bywa na niższą, z zamiarem jeszcze większego obniżenia kursu waluty, co czyniły giełdy niemieckie w stosunku do marki polskiej.

W bankach poczęło braknąć wkładów długoterminowych, to jest niemal jedyne kapitału bankowego, nadającego się dla lokat przemysłowych. Akcje przemysłowe w znacznym stopniu przestały być ulubioną lokatą kapitalistów, których znaczna liczba zwróciła się ku spekulacji walutowej. Z tego powodu nowe emisje akcji przemysłowych dochodziły do skutku z trudem, lub też były odkładane na czas późniejszy.

Jeszcze dotkliwiesz stało się dla przemysłu przesilenie walutowe, które nastąpiło w ostatnim kwartale r. 1921. Gwałtowna wyższość kursu marki polskiej wpłynęła hamująco na nasz wywóz. Przemysłowiec polski otrzymuje mniej

obcych walut i mniej marek polskich za wywiezione zagranicę towary, ale robotnikowi na miejscu musi płacić tyleż, ile płacił przed wyższą kursu marki polskiej, o ile zresztą nie jest zmuszony płacić więcej. Robotnicy twierdzą, że niema racji do zniżania płac zarobkowych, jeżeli artykuły pierwszej potrzeby nie staniały, owszem, niektóre nawet podrożały.

W tych warunkach obce produkty przemysłowe stały się na naszym rynku tańsze od krajowych—pomimo wszelkich różnic walutowych i ochrony celnej. W listopadzie r. z. surowe żelazo krajowe było dwa razy droższe od żelaza czeskiego, sprzedawanego w Polsce.

Po względnym ustaleniu się kursu marki polskiej, przesilenie to może straciło nieco ze swej ostrości. Dopóki jednak nie obniżą się koszty handlowe wytwórczości przemysłowej, z robocizną na czele, współzawodnictwo obcego przemysłu stać się może dla naszego nie tylko groźnem, lecz wprost zabójczem.

Przesilenia te wywarły wpływ fatalny. Większa część fabryk ograniczyła produkcję, liczba bezrobotnych powiększyła się znacznie, magazyny i składy fabryczne są przepełnione.

Wszystkie nasze usiłowania winny być zwrócone w kierunku wywozu, oraz jego powiększenia. Jest to najbliższa droga prowadząca do polepszenia naszej waluty, zatrudnienia bezrobotnych, rozszerzenia obrotu w usiłowaniach tych winny się łączyć z biegi rządu i społeczeństwa. Niestety, zarówno pierwsze, jak drugie, są wielce niedostateczne. Stanowisko rządu do obecnej chwili bywa niekiedy wprost szkodliwe. Również czynności akwizycyjne poszczególnych firm, lub gałęzi produkcji, nie są zadawalające. Za mało znamy warunki obcych rynków, lub nie znamy ich wcale. Na badania i źródłowe informacje w tym kierunku winna być zwrócona baczna uwaga.

Jeżeli przejdziemy teraz do drugiego, przodującego działu gospodarki narodowej, do handlu, przekonamy się, że w znacznym stopniu dzielił on losy przemysłu, upośledzonego obrotu pieniężnego, stosunków kredytowych i ogólnej stagnacji.

Podwyższenie podatków konsumcyjnych, aczkolwiek w pewnym stopniu przerzucanych na nabywców, wpłynęło jednak na zmniejszenie się obrotów. Zmniejszenie to przybrało jeszcze większe ro-

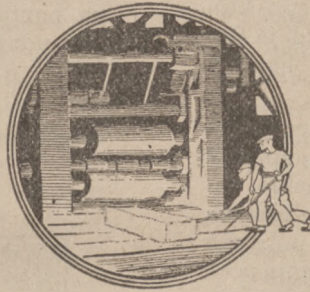


zmiary wskutek nierozważnie i zbyt krańcowo stosowanego hasła: „Nie kupować!“, co wyrządziło lojalnemu handlowi polskiemu dotkliwą szkodę.

Ale kronika handlu polskiego w r. 1921 ma też i jaśniejsze karty. Przedewszystkiem pozbył się handel niemal całkowicie swego najgroźniejszego wroga—etatyizmu. Przestały istnieć monopole handlowe. W lipcu ogłoszono ustawę o wolnym obrocie ziemiopłodami. Zniesiono monopol handlowy w przemyśle cukrowniczym. Wprowadzono wolny handel węglem. Zawieszono handlowy monopol spirytusowy do dnia 1-go września 1923 roku. Zwycięstwo zdrowej zasady wolnego handlu nad gruntownie zdyskredytowanym, ale broniącym się zaciekle etatyżmem — jest wielkim krokiem naprzód i tryumfem, rokującym nieskrępowany rozwój inicjatywy osobistej, jedynej niezawodnej dźwigni życia gospodarczego.

W rozwoju naszego handlu podkreślić należy dwa doniosłe momenty i objawy tej inicjatywy: „Targ Poznański“, urządzony w maju i „Targi Wschodnie“ we Lwowie, urządzone w końcu września r. z. *Przeгляд* poświęcił obu tym doniosłym poczynaniom należytą uwagę, wydając zeszyty specjalne, w których obydwaj „Targi“ znalazły dokładne oświetlenie i żywe odbicie.

Nie mniej doniosłe momenty przeżyła w r. z. nasza zagraniczna polityka handlowa. Państwo pol-



skie zawarło szereg umów i konwencji handlowych: dodatkowy układ w sprawie obrotu towarowego z Austrią, umowę handlową z Węgrami, konwencję handlową z Rumunją, traktat handlowy z Czecho-Słowacją, umowę z wolnym miastem Gdańskiem. Nad wszystkimi temi układami góruje, oczywiście, załatwienie sprawy górnośląskiej, wprawdzie odpowiadające zaledwie w części naszym uprawnionym nadziejom i żądaniam, nie mniej jednak niezmiernie doniosłe dla całokształtu naszych stosunków gospodarczych.

Nasz handel zagraniczny rozwijał się głównie w stosunkach wymiennych z Czecho-Słowacją, Austrią i Niemcami. Handel na granicy wschodniej natrafił na pewne przeszkody, wskutek chybionych zarządzeń administracyjnych, nie ulega jednak wątpliwości, że życie oraz jego uprawnione wymagania odniosą zwycięstwo nad papierowym biurokratyzmem.

Wynikiem naszego przeglądu powinien być bilans ujemny, złowroźny. Jednakowoż jesteśmy innego zdania. Długi szereg niepowodzeń i zawodów zeszłorocznych ma jednak również dodatnią stronę: dał nam doświadczenie i świadomość błędów, od których zapewne zdołamy się już ustrzedz w przyszłości, na której pracujemy w ciężkim zmaganiu się z twardymi warunkami bytu.

W. Trzebiński.

Położenie międzynarodowe Polski na tle polityki gospodarczej.

Trzy lata minęły od chwili, gdy Polska weszła na forum międzynarodowe, jako państwo samodzielne. Rezultaty dotychczasowych naszych posunięć polityczno-gospodarczych na gruncie międzynarodowym są jednak dosyć nikłe. Sprawę tą omawia wybitny ekonomista p. Henryk Tennenbaum w pracy p. t. Położenie międzynarodowe Polski na tle jej polityki gospodarczej. Zdaniem autora — niepowodzenia nasze należy przypisać niezrozumieniu przez polskich polityków motywów nowoczesnej polityki.

Od chwili utworzenia Państwa Polskiego wysunęły się na pierwszy plan zagadnienia terytorjalne o charakterze międzynarodowym. Przy rozstrzyganiu tych zagadnień przez czynniki obce wchodził w grę spłot często

sprzecznych interesów gospodarczych wielkich mocarstw, przeto takie lub inne rozstrzygnięcie samego zagadnienia zależało przedewszystkiem od tego czy Polska uwzględni interesy gospodarze czynników zainteresowanych, czy zgodzi się na obciążenie danego terytorjum „serwitutami na rzecz obcych“.

Nie potrafiliśmy jednak wyzyskać tego momentu, zrozumiałego i jasnego dla każdego trzeźwego polityka, dlatego ponosiliśmy porażki, co jaskrawo uwydatniło się przy rozstrzygnięciu sprawy Śląska Cieszyńskiego. Jeżeli nawet decydowaliśmy się wejść w układy z innymi państwami, to albo robiliśmy to niedołąźnie, albo też tak późno, że ubiegali nas nasi przeciwnicy, których mamy ilość dostateczną.

Anglja, współzawodnicząc ze Stanami Zjednoczonymi w zabiegach o zdobycie terenów naftowych zainteresowała się naftą galicyjską, lecz nie mogąc „na drodze porozumienia z Polską zapewnić sobie warunków dla wpływów“ w naszym zagłębiu naftowym, „postanowiła wyeliminować Galicję z terenu Polski“. Anglja na Wschodzie jest naszym sprzymierzeńcem, dlatego też porozumienie w sprawie nafty z jednej strony wpłynęło by na korzystne dla nas rozstrzygnięcie Wschodniej Małopolski, z drugiej zaś na gruncie naszych interesów gospodarczych utrwałoby porozumienia angielsko-francusko-polskie, co jest „koniecznym warunkiem zabezpieczenia Polski od najniebezpieczniejszych niespodzianek“.

W sprawie Górnego Śląska zmarnowaliśmy również wszystkie posiadane w ręku atuty, dopuszczając do porozumienia włosko-niemieckiego. „Polska powinna była usiłować wejść do związku państw nadbałtyckich, na zasadach opartych na porozumieniu z Anglja, jako członek systemu polityczno-gospodarczego angielsko-polsko nadbałtyckiego, którego celem powinna była być pacyfikacja Rosji, i nawiązanie z nią stosunków handlowych.“

Ciekawym przyczynkiem do charakterystyki naszej polityki handlowej jest sprawa Gdańska. Sfery gospodarcze angielskie dążąc do nawiązania stosunków handlowych z Polską doszły do przekonania, że polityka reglamentacyjna uniemożliwia nawiązanie tych stosunków. Stąd zrodziła się koncepcja wolnego miasta w celu „wyeliminowania Gdańska z terenu tej polityki reglamentacyjnej“.

P. Tennenbaum poddał surowej krytyce naszą politykę handlową. „Nasza polityka gospodarcza jest pozbawiona jasnych założeń“. „...Chcemy jaknajwięcej wywozić, a jednocześnie jaknajmniej uszczuplać zaopatrzenie kraju; chcemy jaknajmniej przywozić, a równocześnie mieć jaknajwięcej towarów na rynku wewnętrznym, aby opanować drożyznę.“

Popieramy wywóz drzewa, a z drugiej strony hamujemy go z obawy braku buduleca na odbudowę kraju. Obawiamy się zdecydować na tak skuteczny środek ochronny przemysłu, jak wysokie cła, ponieważ dbamy o interes spożywców. Za lepszy od ciał środek uważamy reglamentację przywozu, sądząc że będzie ona narzędziem zniżki cen, ale jednocześnie stosujemy zakazy przywozu do rzeczy najniezbędniejszych w obawie o zahamowanie produkcji krajowej“.

Nasz Główny Urząd Przywozu i Wywozu gubi się w szeregu sprzecznych żądań przemysłowców i importerów i siłą rzeczy zmuszony jest do działania na zwłokę, a tymczasem konjunktury przemijają i zamierzone tranzakcje wskutek straty czasu stają się niewykonalne, fabryki które liczyły na wywóz zagranicę, zawieszają produkcję i t. d.

Istotnie polityka reglamentacyjna nie dała żadnych pozytywnych rezultatów, przynosząc raczej straty. W ostatnich czasach system zmienił się nieco wskutek ograniczenia reglamentacji.

Należy dodać, że niedawno p. Tennenbaum, jako fachowiec został powołany na stanowisko dyrektora departamentu handlowego w Ministerjum Przemysłu i Handlu. Można się więc spodziewać że w najbliższej przyszłości zmieni się system polityki handlowej i reglamentacja wraz z Głównym Urzędem Przywozu i Wywozu zostanie zupełnie zniesiona.

Nasza polityka gospodarcza wkroczy na właściwe tory i zapewne w przyszłości wielka partja światowa nie będzie rozgrywana bez udziału Polski.

J.

HURTOWA DOSTAWA DLA
kooperatyw, stowarzyszeń i spółek.

MATERJAŁY NA UBRANIA
KOSTJUMY I PALTA i t. p.

POLECA
SKŁAD SUKNA I KORTÓW

MIECZYŚLAW
CIEPICHAŁŁ

WARSZAWA
ST. KRZYSKA
27. TEL 227-47.

Nowa ustawa o podatku przemysłowym.

W zakresie obowiązujących norm prawnych, dotyczących poboru podatku przemysłowego, ustawodawstwo polskie było dotychczas niejednolite. W byłych dzielnicach austriackiej i pruskiej obowiązywały do dnia 14 stycznia b. r. odnośne ustawy, wydane jeszcze przez władze zaborcze, w b. dzielnicy rosyjskiej zaś obowiązywała ustawa polska z dnia 6 lipca 1920 r. (Dziennik Ustaw Nr 66 z dn. 2 sierpnia 1920 r.), opierająca się na ustawie rosyjskiej o państwowym podatku przemysłowym z r. 1898 i na wydanych do niej rosyjskich nowelach, znosząca natomiast wydanie w tym względzie rozporządzenia byłych władz okupacyjnych w latach 1915 — 1918. Rozporządzeniem Rady Ministrów z dnia 23 marca 1921 r. zostały roziągnięte pewne postanowienia ustawy z dnia 6 lipca 1920 r. także na ziemię, przyłączone do Polski na mocy klauzul traktatu ryskiego.

System więc w b. dzielnicy rosyjskiej był dotychczas dość skomplikowany, ustawa bowiem z dnia 6 lipca 1920 r. jest niejako obszerną nowelą do ustawy rosyjskiej, na którą wciąż się powołuje. Poza tym miała to być ustawa tymczasowa z mocą obowiązującą na rok podatkowy 1920 r. Wszystko to nie przemawiało na jej korzyść. „Pomijając zawiłą redakcję ustawy, wskutek ciągłego powoływania się na rosyjskie prawo, — słusznie w tym względzie wywodzi prof. Strasburger *) — zasadniczym jej brakiem jest prowizoryczność. Wydawanie ustaw dorywczych, których moc mija po krótkim czasie, wprowadza zamęt do naszej skarbości. Podatnik nie zdaje sobie sprawy, jakie ma ciężary do ponoszenia, władze wykonawcze nie wiedzą, według jakich zasad podatek ma być ściągnięty. W ten sposób nie osiągniemy unifikacji prawa skarbowego w Polsce”.

Cóżby więc należało powiedzieć obecnie, gdy nowa ustawa o podatku przemysłowym z dnia 17 grudnia 1921 r. (Dziennik Ustaw Nr 2 dnia 14 stycznia b. r.), wprowadzając dalsze zmiany i uzupełnienia, rozciąga moc obowiązującą ustawy z dnia 6 lipca 1920 r. na cały obszar Państwa, zachowując w dalszym ciągu moment tymczasowości, gdyż jej moc obowią-

zująca upływa z końcem roku podatkowego 1923?

Nie mówiąc już w tym wypadku o b. dzielnicy rosyjskiej, która do dalszych zmian i uzupełnień może się z względną łatwością przystosować, ale jakaż była racja wywołania tego „zupełnego przewrotu w systemie podatkowym”, jak to słusznie się wydaje lwowskiej „Gazecie Bankowej”, w pozostałych dzielnicach Państwa na przeciąg dwóch lat? Istotnie, poważny, bardzo poważny znak zapytania.

Ale trudno. Dla życia ustawa z dnia 17 grudnia 1921 r. będzie niewątpliwie dura lex, twardym prawem, z którym jednakże nasze sfery przemysłowe i handlowe, jako z prawem na przyszłość obowiązującym, muszą gruntownie się zapoznać, aby naszym młodym władzom skarbowym ułatwić zapowiadającą się w tym względzie walkę z przeciwnościami życia.

Nowa ustawa wprowadza przede wszystkim dla celów poboru zasadniczego podatku przemysłowego (patentu) podział wszystkich miejscowości Państwa na 4 klasy. Podział ten na podstawie art. 2 ustawy z dnia 17 grudnia 1921 r. przedstawia się jak następuje:

1) poza klasami — Warszawa;

2) I klasa: Łódź, Lublin, Sosnowiec, Borysław, Drohobycz, Kraków, Lwów, Poznań i Bydgoszcz;

3) II klasa: Białystok, Częstochowa, Kalisz, Kielce, Łomża, Pabjanice, Piotrków, Płock, Radom, Siedlce, Suwałki, Tomaszów (w woj. łódzkim), Włocławek, Biała, Chrzanów, Jarosław, Jasło, Kołomyja, Krosno, Nowy Sącz, Oświęcim, Przemyśl, Rzeszów, Śniatyn, Stanisławów z Knihininem wsią i kolonją, Stryj, Tarnów, Tarnopol, Gniezno, Grudziądz, Inowrocław, Toruń, Grodno, Lida, Pińsk i Równe, jako też miejscowości, położone w powiatach: będzińskim, dąbrowskim, ważawskim, bialskim, drohobyckim, krakowskim, lwowskim, poznańskim i bydgoskim;

4) III klasa: miejscowości, położone w powiatach: błońskim, brzezińskim, częstochowskim, kalińskim, kutnowskim, łódzkim, lubelskim, olkuskim, radomskim, włocławskim, chrzanowskim, gorlickim, krośnieńskim, nowo-sądeckim i rzeszowskim, jako też wszystkie drugorzędne miasta;

5) IV klasa: wszystkie inne miejscowości.



*) Prof. Edw. Strasburger, Ustrój skarbowy Rzpltej Polskiej, Warszawa 1922, str. 98.

Stawki zasadniczego podatku przemysłowego nowa ustawa podwyższa dziesięciokrotnie, będą więc one wynosiły:

1) Dla przedsiębiorstw handlowych I kategorii we wszystkich miejscowościach 166.000 mk. i 16.600 mk. dla ich pomieszczeń składowych, dla zakładów V kategorii również we wszystkich miejscowościach 7.500 mk. dla handlu rozwozowego i 2.500 mk. dla handlu obnośnego, dla zakładów handlowych pozostałych kategorii według następującej tabelki, z dodaniem 10% dla pomieszczeń składowych zakładów II i III kategorii:

Kategoria	Warszawa	Miejscowości klasy:			
		I	II	III	IV
II	62.500	52.500	42.500	32.500	22.500
III	17.500	15.000	12.500	10.000	7.500
IV	5.000	4.250	3.250	2.500	1.250

2) Dla przedsiębiorstw przemysłowych pierwszych pięciu kategorii we wszystkich miejscowościach odpowiednio Mk.: 250 000, 165.000, 83.000, 25.000 i 9.000, dla przedsiębiorstw przemysłowych pozostałych trzech kategorii według następującej tabelki:

Kategoria	Warszawa	Miejscowości klasy:			
		I	II	III	IV
VI	7.000	6.000	5.000	4.000	3.000
VII	2.800	2.200	1.800	1.200	800
VIII	1.000	800	600	400	300

Pozostałe kategorie przedsiębiorstw, opłacających podatek przemysłowy (handel jarmarczny, przedsiębiorstwa żeglugi, osobiste zajęcia przemysłowe) uwzględnione są w dalszych postanowieniach ustawy z dn. 17 grudnia 1921 r.

Do stawek zasadniczego podatku przemysłowego doliczać mogą gminy miejskie na mocy ustawy z tegoż dnia 17 grudnia 1921 r. o zasileniu finansów miejskich 100% dla przedsiębiorstw handlowych i handlu jarmarcznego (200% dla przedsiębiorstw, zajmujących się wyszynkiem alkoholu), 75% dla przedsiębiorstw przemysłowych i innych kategorii płatników, publiczne zaś związki niepaństwowe (izby handlowe, szkoły itp.) — wogóle 25%.

Na rok podatkowy 1922 wszystkie stawki zasadniczego podatku przemysłowego zostają w byłych dzielnicach austriackiej i pruskiej obniżone o 25%.

Obecnie przyjrzymy się z kolei, jakie zmiany wprowadza nowa ustawa w zakresie wymiaru dodatkowego podatku przemysłowego, t. j. podatku od kapitału dla przedsiębiorstw obowiązanych do publicznego składania sprawozdań, podatku procentowego od zysku.

Co do pierwszego, to zachowana została norma 0,5% od kapitału zakładowego, przy czym podatek od kapitału zostaje pobierany tylko wówczas, jeżeli przewyższa on sumę pobranego zasadniczego podatku przemysłowego.

Podatek od zysku dla przedsiębiorstw, nie obowiązanych do publicznego składania rachunków, wynosić będzie przy zysku od 40 do 80 tys. mk. — 1%, i wzrastając progresywnie dojdzie do 9% przy zysku ponad 2 miliony mk. Podatku tego nie opłacają przedsiębiorstwa handlowe IV i V kategorii, przedsiębiorstwa przemysłowego VII i VIII kategorii, jako też te, których zysk w obrębie jednego okręgu podatkowego nie przekracza 40 tys. mk.

Przedsiębiorstwa, obowiązane do publicznego składania sprawozdań, a opłacające również podatek dochodowy, podlegają podatkowi od zysku w stosunku do osiągniętego procentu zysku od kapitału zakładowego a mianowicie, począwszy od 3% zysku, gdy podatek wynosi 3,75% od tegoż zysku, i skończywszy w progresywnym wzroście na 12,5% przy zysku, wynoszącym 20% kapitału zakładowego i 0,5% od przewyżki ponad 20% (art. 159 ustawy z dn. 16 lipca 1920 r. o państwowym podatku dochodowym, Dz. Ustaw Nr 82).

Art. 16 nowej ustawy o podatku przemysłowym przewiduje, że powyżej naszkicowana skala nie ma od r. 1922 zastosowania do tych przedsiębiorstw, które na zasadzie postanowień ustawy o podatku dochodowym wolne są od tegoż podatku. Przedsiębiorstwa te opłacają podatek od zysku według skali art. 467 ustawy rosyjskiej, a mianowicie: przy zysku od 3% od kapitału zakładowego — 4,5% podatku od tegoż zysku i dalej w progresywnym wzroście do 21% przy zysku, wynoszącym 20% kapitału zakładowego i dalej 15% od nadwyżki zysku, przewyższającej 20% od kapitału zakładowego.

Ze względu na niesłychane skomplikowanie obowiązujących na przyszłość przepisów o państwowym podatku przemysłowym pożądane jest niezmiernie, aby p. Minister Skarbu w myśl upoważnienia art. 30 nowej ustawy ogłosił w Dzienniku Ustaw ostateczny i wyjaśniony tekst tymczasowej ustawy o podatku przemysłowym w Polsce.

W sprawie Chłodnictwa.

Na podstawie szeregu uchwał Rady Ministrów Rzeczpospolita Polska przyjęła udział w Międzynarodowej Konwencji Chłodnictwa, przyznając doniosłość chłodnictwa dla życia ekonomicznego kraju.

Komitet Chłodnictwa został zorganizowany przy Ministerstwie Przemysłu i Handlu w celu przyspieszenia rozwoju chłodnictwa, które znajduje się w Polsce dopiero w stanie zarodku.

Przez brak w kraju składów-chłodni, wagonów-chłodni i odpowiedniej organizacji w dziedzinie handlu produktami spożywczymi, szybko psującymi się, kraj ponosi znaczne straty.

Straty te można obliczyć: a) przez psucie się produktów spożywczych szybko psujących się, licząc 5% i obrót roczny handlu tych artykułów = 2,5 miliard. frank. ($25.000.000 \times 50 \text{ klg.} \times 2 \text{ fr.}$) $0,05 \times 2.500.000.000 = 125$ milionów fr. franc.

b) przez eksport tych artykułów zagranicę w nieodpowiedniej porze roku po niskiej cenie.

Naprzykład w roku 1921 eksportowano zagranicę 600 wagonów jaj. Jeżeli te jaja moglibyśmy przechować w chłodniach i sprzedać do Anglii w grudniu nie zaś wywozić do Austrii lub Niemiec we wrześniu, można byłoby uzyskać cenę o 40 marek na jajku więcej, co da sumę strat $40 \times 600 \times 150.000 = 3.600.000.000$ mk. polsk. czyli = 360.000 £. funt. szterlingów.

c) produkcja artykułów spożywczych w kraju nie rozwija się i Polska, będąc krajem o charakterze rolniczym, stale importuje do siebie produkty spożywcze.

W roku 1920 nadwyżka przywozu do Polski artykułów spożywczych szybko psujących się wynosiła 110.000.000 klg., co przy minimalnej cenie 2 fr. za 1 klg. wynosi 220 milionów fr. franc.

W ciągu 5 miesięcy roku 1921 importowano do Polski tych samych artykułów 90.000.000 klg., więc import nie zmniejszył się.

Komitety Chłodnictwa egzystują we wszystkich krajach i mają poparcie materialne ze Skarbu Państwa.

II TARG POZNAŃSKI

od 19-go do 27 marca 1922 r.

Pokaz wzorów przemysłu krajowego

i zagranicznego, reprezentowanego przez obywateli Rzeczypospolitej Polsk. łącznie z Ziemią Wileńską, G. Śląskiem i Gdańskiem.

II TARG POZNAŃSKI

odbędzie się przy Wieży G.-Śląskiej i placu Liwonjusza (5 minut drogi).

ZJAZDY Stowarzyszeń i Korporacji
uprasza się zgłaszać wczas.

MIEJSKI URZĄD TARGU POZNAŃSKIEGO

Tel. 2071. Poznań, Plac Sapieżyński 9-10a.

Biuro w Warszawie: „WAW” Złota 5. Tel. 57-30.

Adres telegr.: „Targ Poznański”. Konto: P. K. O. 201345.

LISTĘ ZGŁOSZEŃ ZAMYKAMY 1 LUTEGO 1922 ROKU.

U nas Ministerstwo Przemysłu i Handlu projektowało w swoim budżecie na rok 1922 subwencję dla Komitetu Chłodnictwa w sumie 2 milionów marek pol. ze względu na to, że ilość osób, firm i instytucji, zainteresowanych w chłodnictwie jest nieznaczna i ze składek członkowskich Instytucja ta utrzymywać się nie jest w stanie, tembardziej, że działalność oświatowa Komitetu przynosi korzyść dla całego kraju.

Ministerstwo Skarbu, robiąc „oszczędności“, skreśliło subwencję, przez co oczywiście Komitet Chłodnictwa, nie będzie w stanie rozwinąć należycie swojej działalności, skierowanej na propagowanie zastosowania sztucznego zimna, co posiada tak doniosłe znaczenie dla życia ekonomicznego Polski.

Jak wiadomo, w r. ub. uchwałą sejmowa Rzeczpospolita przystąpiła do Międzynarodowej Konwencji Chłodnictwa. Skreślenie subwencji przez Ministerstwo Skarbu spowodowało tym samym zawieszenie działalności Komitetu Chłodnictwa w kraju, udział zaś w międzynarodowej Konwencji stały się bezcelowym.

Inż. St. Sokołowski.

Polska marynarka handlowa.

Na mocy rozporządzenia Rady Ministrów z dnia 1 grudnia 1921 r. (Dz. Ust. Rz. P. Nr. 103, poz. 742) wszystkie sprawy dotyczące marynarki handlowej zostały przekazane Ministrowi Przemysłu i Handlu. Przy Ministerjum Przemysłu i Handlu zostaje utworzony Departament Marynarki Handlowej. Rozporządzenie niniejsze, które wchodzi w życie najpóźniej w dn. 1 stycznia 1922 r., określa dokładnie zakres działania Ministra Przemysłu i Handlu w dziedzinie marynarki handlowej.

Ministerstwo Przemysłu i Handlu wobec tego przejmuje: a) Wydział Ekonomiczny Depart. Spraw Morskich przy Min. Spr. Wojsk., b) Urząd Marynarki Handlowej w Wejherowie i Gdańsku ze wszystkimi podległymi mu urzędami, c) latarnie morskie Hel, Rodziewie, Oksywia i Jastarnia, d) szkołę handlową morską w Tczewie, e) statek szkolny „Lwów“, f) wszystkie projekty i dotyczące ich akta instytucji handlowo-morskich. Pozostawanie marynarki handlowej przy Min. Spr. Wojsk., które ma za zadanie obronę kraju,— było zupełną niedorzecznością z punktu widzenia gospodarczego. Rozwijać się pomyślnie może marynarka handlowa tylko jako organ Min. Przem. i Handlu, które ma na celu właśnie życie gospodarcze.

Marynarka handlowa odgrywa wielką rolę w stosunkach ekonomicznych państwa nie tylko dlatego, że nieuzależnia nasz przywóz i wywóz od marynarki obcej, lecz jeszcze dlatego, że wpływa wydatnie na układ bilansu płatniczego. Państwo, które nie posiada własnej marynarki, a które przywozi i wywozi towary na okrętach obcych, płaci z tego tytułu wielki haracz i obniża swój bilans płatniczy. Dość powiedzieć, iż jedną z głównych pozycji czynnych bilansu płatniczego Anglii była opłata frachtów przez państwa europejskie, pozaeuropejskie za przewóz towarów na okrętach angielskich.

Obecne współzawodnictwo między Anglią a Stanami Zjednoczonymi ma swe źródło w walce, jaką oba państwa prowadzą o hegemonję w marynarce handlowej.

Konferencja w Cannes.

Kryzys gospodarczy, spowodowany wyniszczeniem Europy, a dotkliwie odczuwany przez Anglię zmusza ją do akcji w kierunku odbudowy Europy. Przedewszystkiem chodzi o przywrócenie równowagi gospodarczej w Niemczech, które przed wojną były poważnym odbiorcą towarów angielskich. Rathenau jeździł do Londynu w celu otrzymania pożyczki, lecz tak przedstawił położenie Niemiec, że finansiści angielscy godzą się na udzielenie kredytu, o ile wysokość odszkodowań, jakie Niemcy mają zapłacić, zostanie zredukowana. Lloyd Georg powziął więc projekt zanulowania francuskich zobowiązań wojennych w stosunku do Anglii oraz zwrócenia się do Stanów Zjednoczonych, aby one zrobiły to samo w stosunku do wojennych zobowiązań angielskich. Dając w ten sposób pewną rekompensatę Francji, mógł zażądać zredukowania zobowiązań niemieckich z tytułu odszkodowań. Tymczasem polecił Niemcom ogłosić oficjalnie o ich niewypłacalności i czekać na rezultaty konferencji, którą zwołał do Cannes.

Według informacji otrzymanych dotychczas z Cannes, Niemcy mają zapłacić w 1922 r. 720 milionów marek złotych oraz na podstawie umowy wiesbadeńskiej francusko-niemieckiej, 1250 milionów marek złotych w naturze. Redukując opłaty, postanowiono Niemcom szereg warunków dotychczasowych, pobierania ceł w walucie złotej, podwyższenia taryf pocztowych, kolejowych i węgla, drukowania i obiegu pieniędzy papierowych, równowagi w budżecie, wywozu kapitałów zagranicznych oraz organizacji Banku Rzeszy. Również ustalono terminy spłat, a mianowicie: 150 milj. mk. — 15/III; 150 milj.

mk. 15/VI; 200 milj. — 15/IX; 220 milj. 15/XII 1922 r.

Równocześnie z przyznaniem ulg finansowych Niemcom wyplęła kwestja zabezpieczenia się przeciwko ewentualnemu napadowi ze strony Niemiec. Odbudowa Europy może się odbywać tylko w warunkach zapewnionego spokoju. W tym celu powstał projekt układu gwarancyjnego angielsko-francuskiego, do którego przystąpią prawdopodobnie Włochy i Belgja.

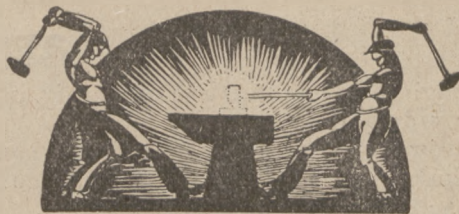
Sprawa niemiecka stanowi fragment w całokształcie zagadnienia odbudowy Europy. Rada najwyższa powzięła na konferencji w Cannes uchwałę w sprawie utworzenia syndykatu międzynarodowego oraz związanych z nim syndykatów narodowych, w celu podjęcia odbudowy ekonomicznej Europy oraz zapewnienia współdziałania wszystkich narodów w przywróceniu normalnego dobrobytu. Natychmiast ma być utworzony komitet, składający się z dwóch przedstawicieli angielskich, dwóch francuskich, jednego włoskiego, jednego belgijskiego i jednego japońskiego, uposażony w pełnomocnictwa, niezbędne do połączenia się dla narad z przedstawicielami innych krajów.

Komitet ma za zadanie zbadać projekt odbudowy w szczegółach, zorganizować syndykat centralny i filjalne, przedsięwziąć prace przedwstępne oraz zdać sprawozdanie konferencji w Genui.

Konferencja w Cannes jest więc wstępem do konferencji w Genui, na której będzie omawiany szczegółowo projekt odbudowy Europy. W konferencji w Genui wezmą również udział Stany Zjednoczone, Niemcy, Rosja i Polska. Rząd sowieński w polityce ekonomicznej, przechodzi powoli do systemu gospodarki kapitalistycznej, uznał dawne długi rosyjskie, obecnie chodzi o zabezpieczenie kapitałów i dochodów przedsiębiorstw zagranicznych, które rozpoczną gospodarczą odbudowę Rosji.

Udział Rosji w konferencji w Genui, która prawdopodobnie odbędzie się w marcu r. b. posiada doniosłe znaczenie dla Polski pod względem gospodarczo-politycznym, ponieważ w związku z gospodarczą odbudową Rosji pozostaje odbudowa wielkiej Rosji, co zasługuje na baczną uwagę ze względu na nieuregulowane granice Polski na Wschodzie.

Ustąpienie Briand'a komplikuje nieco rezultaty konferencji w Cannes. Nowy rząd francuski stoi na stanowisku całkowitego wypełnienia przez Niemców zobowiązań. Ulgi, przyznane Niemcom na konferencji w Cannes, są chwilowe i dlatego rozpatrzy je jeszcze Komisja Odszkodowań.



Rada Przemysłowo-Handlowa.

Dnia 13 b. m. toczyły się pod przewodnictwem p. Ministra Przemysłu i Handlu, dr. H. Strasburgera, całodziennie obrady Rady Handlowo-Przemysłowej.

Ożywioną dyskusję wywołały, opracowane przez M. P. i H. w porozumieniu z Ministerstwem Skarbu, projekty rozporządzeń: 1) w przedmiocie warunków uczestnictwa kapitału zagranicznego w spółkach akcyjnych, mających na celu eksploatację przedsiębiorstw użyteczności publicznej oraz 2) w przedmiocie udzielania zagranicznym spółkom akcyjnym pozwoleń na działalność w Polsce. W czasie dyskusji zabierali głos m. in. przedstawiciele Centralnego Związku P. P. G. H. i F., p. J. Lempicki i F. Kociatkiewicz, którzy wyrażali wątpliwość co do potrzeby wydania pierwszego z tych rozporządzeń i wyszczególnienia w niem kategorii przedsiębiorstw użyteczności publicznej, dalej p. M. Poznański, który zaznaczał, że pewne ograniczenia co do obcokrajowców są niezbędne tylko w zakresie t. zw. przemysłu wojennego, p. poseł H. Diamand, który oświadczył się za koniecznością daleko idących ograniczeń w stosunku do kapitału zagranicznego i in. Ponieważ długotrwała wymiana zdań nie doprowadziła do uzgodnienia opinii, przeto p. Minister Przemysłu i Handlu oświadczył, iż zamierza zwołać osobną naradę w celu ostatecznego przedyskutowania tych projektów.

Z kolei Dyrektor Departamentu do spraw śląskich, nż. Kiedroń, zawiadomił Radę z przebiegu rokowań polsko-niemieckich w sprawie Górnego Śląska oraz z projektowaną organizacją władz górniczych i przemysłowych na obszarze przyszłego Województwa Śląskiego.

W popołudn. posiedzeniu Rady uczestniczyli w charakterze zaproszonych gości dwaj przedstawiciele przemysłu i kupiectwa gdańskiego, senator dr. Eschert i senator Perthus, których p. Minister Przemysłu i Handlu serdecznie powitał, podkreślając znaczenie udziału kół przemysłowo-handlowych W. M. Gdańska w pracach Rady.

Kierownik Departamentu Handlowego, p. Tennenbaum, zreferował podpisaną dnia 21 grudnia r. z. dodatkową umowę polsko-gdańską w sprawie ulg celnych dla niektórych towarów, przeznaczonych dla ludności W. M. Gdańska. Celem tej umowy było ułatwienie Wolnemu Miastu dostosowania się do nowych warunków gospodarczych, wytworzona przez zasadniczą umowę polsko-gdańską.

Rada Przemysłowo-Handlowa jednogłośnie oświadczyła się przeciwko tworzeniu w Warszawie specjalnej Rady do Spraw Górnego Śląska oraz osobnej Rady Węglowej, następnie omawiała sprawę odszkodowania za maszyny zarekwirowane przez Niemców,

Z kolei przedstawiciele kół przemysłowych motywowali potrzebę zapewnienia należytej ochrony przemysłowi papierniczemu przez ustanowienie mnożnika celnego 150, w myśl opinii Komitetu Celnego.

Z powodu otrzymanych przez koła przemysłowe informacji o projekcie przywrócenia z dniem 1-go lutego r. b. 20-sto procentowej opłaty skarbowej od węgla Rada Handlowo-Przemysłowa jednogłośnie oświadczyła się przeciwko wznowieniu tego podatku.

Wreszcie omawiano postulat co do dopuszczania przedstawicieli kół przemysłowo-handlowych do bezpośredniego udziału w rokowaniach gospodarczych z Rosją oraz konieczność rozgraniczenia kompetencji M. P. i H. i M-stwa Spraw Zagranicznych w zakresie zawierania umów handlowych.

Rola „Targu Poznańskiego“.

Drugi z kolei „Targ Poznański“ będzie otwarty dnia 19 marca r. b.

Zarówno jak i pierwszy, który się odbył w roku ubiegłym, nie udziela on gościny produkcji obcej ani handlowi obcemu.

Służyć chce i służyć będzie wyłącznie wytwórczości rodzimej. Chętnie zobaczy w swoich progach zagranicę, ale jedynie przez przedstawicieli polaków.

Bo inne ma cele i zadania, do których osiągnięcia dąży.

Jaka jest rola „Targu Poznańskiego“, czem chce być i jak działalność swoją pojmuje?

Na te pytania odpowiada ściśle, bez zbędnych ubarwień frazeologicznych, zapytany przez nas, znany w całej Polsce, wybitny przedstawiciel przemysłu Wielkopolskiego i ceniony a ofiarny działacz społeczny p. Bolesław Kasprowicz.

„Powołując do życia starą instytucję „Targu Poznańskiego“ z całą świadomością wyeliminowaliśmy z jego charakteru ową „międzynarodowość“, która liczy wielu zwolenników, a która spaczyłaby naszą myśl, skierowaną ku jednemu głównemu celowi: zespoleniu gospodarczemu naszej dzielnicy z pozostałymi częściami Polski.

Trzeba wziąć pod głęboką uwagę fakt, że Wielkopolska przez długi okres czasu była tysięcznymi niemi stosunków handlowych związana z państwem Rzeszy Niemieckiej. Jako kraj par excellence rolniczy, o stosunkowo słabo rozwiniętym przemyśle, który nie mógł się kusić o zwycięskie konkurowanie z przemysłem niemieckim nawet na rynku własnym, Wielkopolska musiała z konieczności celem zaspokojenia potrzeb swojego rynku korzystać z usług przemysłu niemieckiego, którego pośrednikiem był protegowany przez rząd kupiec niemiecki. Zresztą i kupiec polak, pomimo cały swój patriotyzm, tak bezlitośnie zwalczany przez pruski system rządowy — musiał uskuteczniać swoje zakupy ze źródeł jedynie dostępnych a więc niemieckich.

I oto, gdy nadeszła chwila tak upragniona, ziszczająca marzenia, przechowywane w najtajniejszych skrytkach duszy polskiej, chwila zespolenia się z krajem ojczystym, gdy padły nienawistne słupy graniczne i znikł las bagnetów, strzegących tych słupów, należało — co rychlej — podjąć usiłowania, aby to zespolenie uczynić jak najpełniejszym, aby przyspieszyć je zwłaszcza w dziedzinie życia gospodarczego.

W dziedzinie myśli, uczuć, ducha zespolenie nastąpiło niezwłocznie, bo trwało ono

zawsze, więc zrzucenie tego pokostu niemyślny, przemocą narzuconego przez ciemiężcą było dziełem jednej chwili.

Aby jednak mogło nastąpić zespolenie gospodarcze, trzeba było przede wszystkim umożliwić bezpośrednio zetknięcie się kupca wielkopolskiego z wytwórcą Małopolski i Kongresówki i odwrotnie kupców z tych dwóch dzielnic zapoznać z wytwórcą Wielkopolskim.

Tym gruntem, na którym to zetknięcie bezpośrednio nastąpić może i nastąpi jest „Targ Poznański“.

Już pierwszy „Targ Poznański“ dowiódł że pokładane w nim nadzieje nie zawiodły. Już wówczas odbiorca z Wielkopolski i Pomorza przekonał się, że istnieją w Polsce całe gałęzie przemysłu, o których istnieniu nie wiedział, a nawet nie przypuszczał, że do takiego poziomu dojść mogły.

A przecie pierwszy „Targ Poznański“ odbył się w ciężkich warunkach, jakie przynosiła Polska.

I nie mógł być wówczas istotnym odzwierciedleniem sił gospodarczych Rzeczypospolitej.

W miarę powrotu warunków normalnych „Targ Poznański“ stanie się terenem ożywionych tranzakcji handlowych nie tylko wewnętrznych, lecz i zewnętrznych.

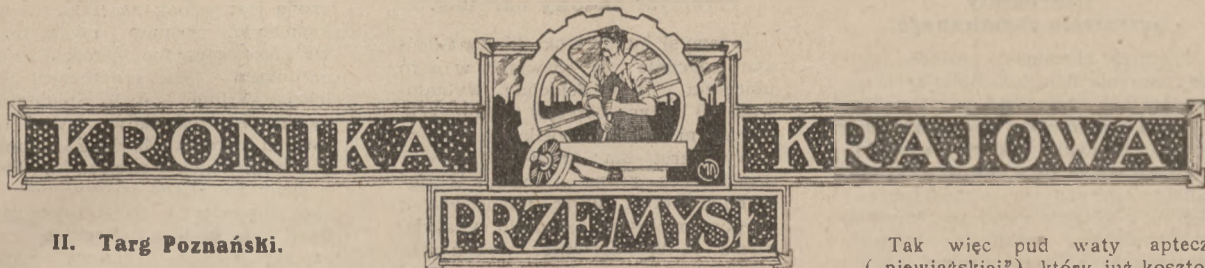
Jak „Targi Wschodnie“ dla handlu ze Wschodem, tak „Targ Poznański“ dla handlu z zachodem oraz z północą Europy służyć będzie.

Poznań jest tym punktem, który łączy Polskę przez najdogodniejsze połączenia kolejowe z Niemcami, Danją, Holandją i państwami Skandynawji. Tędy eksportować Polska będzie swoje produkcje, tu będą dla niej drzwi do handlu z zachodem i z północą.

Realizując inicjatywę stworzenia „Targu Poznańskiego“, nie czyniliśmy tego dla ambicji „pierwszeństwa“, lecz w głębokim przekonaniu że oddamy istotną przysługę krajowi, że uczynimy zadość palącej potrzebie, że powołujemy do życia nie efemerydę, ale kładziemy fundament pod gmach trwały, który dla rozwoju naszego życia gospodarczego mieć będzie znaczenie doniosłe.

Pierwsza próba w roku poprzednim utrwaliła nas w tem przekonaniu i dlatego, utrzymując linię zasadniczą, czynimy przygotowania do otwarcia drugiego „Targu Poznańskiego“ mając pewność, że znajdziemy odzew i poparcie sfer przemysłowo-handlowych Rzeczypospolitej.

Że zaś w pracy naszej cechuje nas wielkopolska wytrwałość — więc spokojnie patrzymy w przyszłość.



KRONIKA KRAJOWA

PRZEMYSŁ

II. Targ Poznański.

Pobył p. Dyr. Krzyżankiewicz w warszawskim biurze II Targu Poznańskiego, mieszczącym się przy ulicy Złotej nr. 5, przyczynił się w znacznej mierze do ożywienia zainteresowania się II Targiem Poznańskim.

Pan Dyrektor częstokroć nie mógł załatwić osobiście wszystkich interesantów, którzy przybywali po informację. Wobec licznych zapytań komunikuje się, że przemysł metalowy będzie umieszczony w olbrzymiej Wieży Górnośląskiej o pomiarach 6000 metr. kw. Przemysł włókienniczy, a więc cała Łódź i Bielsko wystąpi bardzo licznie w pawilonie Banku Przemysłowców i Polskiego Banku Handlowego.

Inne wyroby ulokuje się w obszernych halach (15.000 metr. kw.) przy Placu Prezydenta Drwęskiego (dawniej Liwonjusza), oddalonych od wieży Górnośląskiej o 5 minut, a położonych tuż przy głównym dworcu kolejowym.

Hale te remontuje M. U. T. P. stwarzając odpowiednie oszklenie, aby każde miejsce wystawowe było należycie oświetlone.

Kiosków i pawiloników pod gołym niebem nie będzie nadal.

Zagranica interesuje się nadzwyczajnie II Targiem Poznańskim.

Pan Dyr. Krzyżankiewicz konferował z przedstawicielami Francji, Norwegii, Hiszpanji, Belgji, Rumunii i innymi, którzy zapowiadają, wskutek bardzo dogodnego terminu trwania II Targu Poznańskiego, liczny przyjazd gości.

W Lipsku i Pradze bowiem odbywają się Targi w połowie marca.

Warszawskich firm zgłosiło się już wiele. Nadmieniamy kilka najpoważniejszych: Krzysztof Brun i Syn, Borman, Szwede i S-ka, Habersbusch i Schiele, Fornarina i wiele innych.

Barwne plakaty II Targu Poznańskiego ukazały się w tych dniach na dworcach i w licznych publicznych lokalach, jak również wydany przez M. U. T. P. organ oficjalny „Biuletyn II Targu Poznańskiego“.

Saliny państwowe.

Wobec tego, że saliny państwowe, pozostające pod zarządem M. P. i H. dają zbyt małe dochody, M. Skarbu pragnie je przejąć i wydzierzawić prywatnym przedsiębiorcom.

Wata polska.

Główne ognisko wyrobu waty w Polsce mieści się obecnie w Białymstoku, gdzie fabrykowane są tanie gatunki waty. Pozatem są większe fabryki waty; w Łomży (Hubermana i Seraka), oraz w Łodzi (Łapa), gdzie się wyrabia tylko lepsze gatunki.

Obecnie trwa sezon na wate, który kończy się za parę tygodni. Rozpoczął on się z wielkim ożywieniem. Watę wyrabiali nie tylko dawni fabrykanci, lecz także wielu świeżo powstałych, którzy nagromadzili trochę gałganów i płótna w celu przerebobienia na wate.

Fabrykanci sporo na tem zarobili, bo popyt na ten artykuł był bardzo duży.

Jedyną dostawczynią waty t. zw. paczkowej nr. 1 i nr. 2 dla całej Polski oraz sąsiednich krajów jest Białystok, gdzie też sezon był świetny. Chwilami brakło poprostu towaru, potem jednak nastąpiła konkurencja a przez to ceny znacznie spadły.

Do fabrykowania waty bowiem nie potrzeba wielkiego urządzenia ani licznych przygotowań, a przeto konkurencja jest ułatwiona.

Dużo waty wywożono do Baranowicz i Równego, gdzie potem okazał się jej nadmiar. W rezultacie fabrykanci usiłowali wyżyć się towaru, oddając go za niższą cenę.

Ostatnie ceny notowano: za paczkę 2-pudową nr. 1 8,500 marek, a nr. 2 5,500 mk.

Lepszej waty białej nie było dużo na rynku, bo fabrykantów teje także jest niewiele. Pomimo to ceny lepszych gatunków również spadły znacznie.

Tak więc pud waty aptecznej („niewiaźskiej”), który już kosztował 42.000 mk., kosztuje obecnie 26.000 m. Wata „kanarkowa” Hubermana i Seraka z Łomży, sprzedawana dawniej po cenie 2 700 mk. za kilo, kosztuje obecnie 1.500 mk. (nr. 00). Przyczyną tego było stanie preparatów zagranicznych, używanych do wyrabiania waty. Preparaty te staniały z powodu spadku walut zagranicznych.

Ostatnie ceny waty są następujące:

Pud aptekarskiej w funtowem opakowaniu 26.000 mk.

Kołodrowej nr. 1 białej 16.000 mk. W mniejszem opakowaniu drożej o 15%.

Kołodrowej nr. 2 białej 10.000 mk.

Kanarkowej prima nr. 1 16.000 mk. Kanarkowej i oranżowej nr. 2 9.000 mk. za pud.

Wogóle obecnie już obroty hurtowe waty są nieznanne. Jedyne w detalu sprzedaż jest ożywiona. Sezon trwa normalnie do połowy lutego. O.

Zbieranie danych o Kryzysie przemysłowym.

Dotychczasowe dane, dotyczące kryzysu w przemyśle, są bardzo ogólnikowe. Celem zestawienia ścisłych danych inspekcja pracy poleciła wszystkim inspektorom rejonowym przedstawić sobie szczegółowe dane o zamkniętych fabrykach i o ograniczeniu w nich produkcji.

Zniesienie państwowego Urzędu Naftowego.

Państwowa Rada Naftowa większością głosów oświadczyła się za wolnym handlem naftą. Z tego powodu w niedługim czasie zostanie zniesiony sekwestr nafty, a w związku z nim też Państwowy Urząd Naftowy. Dla zarządzania zakładami państwowymi zostanie ustanowiona dyrekcja państwowych zakładów naftowych.

Krajowa wytwórczość pieców smolarskich.

Obfitość drzewa w naszym kraju oraz zrozumienie elementarnej zasady eksportu, iż wywozić należy nie surowiec, lecz jego przetwórcę przemysłowy — prowadzi do zakładania u nas przedsiębiorstw suchej destylacji drzewa. W związku z tym zaczęto budować piece dla zwęglania drzewa i chemicznego wyciągnięcia terpentyny oraz substancji smołowców. Zapotrzebowanie na te piece jest bardzo duże.



Dezyderaty przemysłu chemicznego.

Przemysł chemiczny posiada wielkie znaczenie dla całości kształtu życia gospodarczego kraju, będąc ściśle związanym z bardzo wielu dziedzinami tego życia. Produkcja materiałów wybuchowych wiąże się z bezpieczeństwem państwa i górnictwem, produkcja barwników — z naszym wielkim przemysłem włókienniczym, produkcja nawozów sztucznych — z podniesieniem wydajności rolnictwa, a tem samem wyżywieniem ludności, produkcja lekarstw, preparatów dezynfekcyjnych i t. p. — z sanacją stosunków zdrowotnych, wreszcie ze względu na znaczną konsumpcję i import produktów chemicznych — przemysł chemiczny wiąże się z sanacją stosunków finansowych Państwa.

Przedstawiciele przemysłu chemicznego przedstawili Rządowi następujące dezyderaty, których uwzględnienie konieczne jest dla rozwoju i ugruntowania przemysłu chemicznego w Polsce:

1. Podnieść stopniowo stawki celne na barwniki do normy przedwojennej,
2. zabronić przywozu z zagranicy czarnych barwników siatkowych i azowych lub ograniczyć import barwników zagranicznych do 50 ton miesięcznie,
3. dozwolnić przywóz barwników z Niemiec przez jeden lub dwa punkty graniczne,
4. ewentualnie umożliwić przywóz barwników zagranicznych jedynie na zasadzie zezwoleń, wydawanych przez odnośne władze w porozumieniu z krajowymi producentami i konsumentami.

Kredyt dla Przemysłu.

Ministerstwo Przemysłu i Handlu przypomina osobom i przedsiębiorstwom zainteresowanym, że rozporządza ulgowym kredytem do wysokości 300 milionów mk na potrzeby przemysłu wydobywczego i przetwórczego. Informacje o warunkach uzyskania pożyczek otrzymać można w Departamentach Przemysłowym lub Górniczo-Hutniczym Ministerstwa (ul. Elekoralna Nr. 2) lub w Wydziałach Przemysłowych Wojewódzkich i w Urzędach Górniczych.

Związki Przemysłowców.

Do Centralnego Związku zgłosiły akces następujące organizacje:

- 1) Związek Wytwórców Węgla Kamiennego.
- 2) Krajowy Związek Przemysłu Włókienniczego.
- 3) Zjednoczenie Polskich Kupców i Przemysłowców w Gdańsku.

Rada Centralnego Związku jednomyślnie postanowiła przyjąć wymienione organizacje do grona zrzeszonych w Centralnym Związku w charakterze członków rzeczywistych.

Przemysł budowy okrętów.

Przemysł budowy okrętów w Gdańsku znacznie się rozwinął w roku ubiegłym. Firma Schichau wybudowała 10 dużych okrętów handlowych, między nimi jeden wielki 35.000 tonnowy okręt dla Anglii do podróży oceanowych. Firma „Danziger Werft“ wybudowała 1 okręt frachtowy, 2 okręty pośpieszne i 4 statki rybackie. Firma F. W. Klawitter wykończyła obecnie jeden z trzech okrętów, zamówionych przez „Administration de Navigation à vapeur Ottomane“. Zwłaszcza dużo wykonał Gdańsk robot reperyjnych, gdyż ze względu na niski kurs marki, państwem zagranicznym opłać się wykonywać reperacje w Gdańsku.

Uroczystość w przemyśle wielkopolskim.

Odbyła się uroczystość poświęcenia największej fabryki perfum i kosmetyków w Polsce J. & S. Stempniewicza, w jej nowych zabudowaniach przy ul. Głogowskiej.

Fabryka J. & S. Stempniewicza założona w grudniu r. 1913 przy ulicy Pocztowej 8 rozwinęła się niezwykle świetnie w przeciagu krótkiego okresu, dzięki energii, gorliwej i sumiennej pracy i przedsiębiorczości swych przedstawicieli, opanowując rynek wewnętrzny Niemiec do tego stopnia, że wyroby fabryki masowo nabywano w zachodnich częściach Niemiec.

Następuje poważny rozrost fabryki, która pracując przez cały czas wojny wzrasta do rozmiarów największych zakładów tego rodzaju Niemiec; przewrót dziejowy powoduje założenie specjalnego oddziału mydeł przy Małtych Garbarach 5.

Lecz niebawem niepowstrzymany rozwój przedsiębiorstwa, dyktuje przeniesienie urządzeń fabrycznych do nowego budynku przy ul. Głogowskiej, gdzie w przestronnych ubikacjach „Zameczku“ fabryka znalazła dogodne pomieszczenie.

Zaopatrzona w maszyny najnowszych systemów fabryka zatrudnia obecnie około 280 pracowników, obli-

czoną jest jednak na 1000. Wyrabia kosmetyki, perfumy i mydła toaletowe pierwszorzędnej jakości i w wielu gatunkach. Dość przytoczyć, że kolekcja perfum J. & S. Stempniewicza zawiera sto gatunków, mydeł toaletowych wyrabia fabryka 24 gatunków.

Obecnie niema miejsca w Polsce, gdzieby nie znano jej wyrobów, dziś zaś rozpoczyna firma eksport do Rosji i do krajów bałtyckich, nawiąawszy stosunki handlowe z Estonją. Celem otwarcia sobie zbytu na zachodzie, w najbliższym czasie zostanie założony specjalny oddział wzorów fabryki w Gdańsku, celem zapoznania zagranicy z jej wytworami.

Kierownictwo fabryki spoczywa w doświadczonych rękach jej założycieli braci Stempniewiczów, których wysiłki zmierzają ku temu, aby dobroć produkcji firmy pod względem wartości nie tylko dorównywała, lecz przewyższała wartość fabrykatów zagranicznych.

Placówce przemysłu polskiego u progu nowego okresu pracy: Szczęść Boże!

Antoni Marciniak i S-ka.

Największą fabryką lamp, żyrandoli i t. p. armatur do oświetlenia elektrycznego jest w Polsce fabryka „Antoni Marciniak i S-ka“. Fabryka znajduje się w stadjum przejścia na spółkę akcyjną z kapitałem 60 milionów marek; w lutym b. r. kończy budowę dużego gmachu fabrycznego na własnej posesji przy ulicy Wroniej № 23, dokąd przeniesiona zostanie w połowie marca. Na dotychczasowem locum przy ul. Złotej 49 (tel. 260-76) pozostanie jedynie kantor firmy i wzorownia.

Fabryka A. Marciniaka powstała w r. 1910 i była początkowo prowadzona w b. skromnych rozmiarach. Wyroby fabryki zyskiwały stopniowo zaufanie poważniejszych biur instalacyjnych i składów, głównie jednak w Warszawie. Dopiero podczas wojny fabryka objęła szersze koła odbiorców w związku z elektryfikacją prowincji za rządów okupantów. W ciągu zaś ostatnich dwóch lat wyroby fabryki zdobyły wszystkie poważniejsze rynki krajowe: w Kongresówce, Poznańskim i częściowo w Małopolsce; ostatnio poczynione były z powodzeniem pewne próby eksportu zagranicę.

Fabryka wystawiała swe wyroby na wystawach: w Gdańsku, w Poznaniu i ostatnio we Lwowie — wszędzie zyskując uznanie za solidność wyrobów i artystyczne ich wykonanie.

Wszystkie większe teatry, instytucje rządowe, kinematografy, kluby — zarówno nowopowstające, jak i przebudowywane — oświetlane są przeważnie armaturami firmy „Antoni Marciniak i S-ka“.





KRONIKA KRAJOWA

HANDEL

Wywóz z Polski t. zw. „artykułów eksportowych“.

Aczkolwiek wywóz nasz dużo jeszcze pozostawia do życzenia, to jednak należy zaznaczyć wzrost, wywozu tak zw. artykułów eksportowych; jak to przedstawia następująca tablica:

artykuł	1920		1921	
	I półr.	II półr.	I półr.	II półr.
	w tysiącach		tonn	
1. Ropa nieocz.	6,8	38,1	56,8	
2. Przetw. naft.	21,4	70,0	84,5	
3. Smary	0,1	3,0	27,9	
4. Drzewo nieobr.	15,3	77,8	273,5	
5. Cement	72		35,2	
6. Cukier	0,3	15,3	27,4	
7. Spirytus	0,6	2,3	11,6	

Dodatkowa umowa polsko-gdańska.

Zawierając umowę gospodarczą z Polską, Gdańsk zastrzegł sobie pewne ulgi celne na okres przejściowy. Zastrzeżenie to motywowano obawą wprowadzenia pewnych zaburzeń w życie gospodarcze Wolnego Miasta z chwilą zniesienia granicy celnej pomiędzy Polską a Gdańskiem.

W związku z powyższem zastrzeżeniem zjechała do Warszawy delegacja gdańska z senatorem Jewelowskim na czele w celu zawarcia dodatkowej umowy. Umowa podpisana 21 grudnia r. u. przewiduje obniżenie stawek celnych na towary sprowadzane z zagranicy do Gdańska wyłącznie dla konsumpcji ludności Wolnego Miasta. Równocześnie określano ściśle wysokość kontyngentów i rodzaj towarów, od których będą opłacane cła ulgowe. Zniżki stawek celnych przyznano Gdańskowi na okres dziewięciu miesięcy, natomiast maszyny potrzebne Wolnemu Miastu w związku z przebudową fabryk i przystosowaniem własnej produkcji do nowych warunków i potrzeb, będą zwalniane od cła w ciągu roku.

Powyższe ulgi przyznane przejściowo Gdańskowi pozwolą mu przystosować własne życie gospodarcze do nowych warunków, zaś na całokształt życia ekonomicznego Polski nie wpłyną szkodliwie. Należy dodać, iż po upływie wyżej wymienionych terminów polska taryfa celna będzie obowiązywała bez żadnych zmian i ulg również na obszarze W. M. Gdańska,


Zamierzenia Rządu w celu obniżenia kosztów życia.

Dążąc do podniesienia i stabilizacji kursu waluty polskiej, Rząd przedsięwziął szereg środków, które miały na celu obniżenie kosztów utrzymania;

np. zniósł podatek od węgla, obniżył raryfę kolejową na przewóz niektórych artykułów, itd.

Obecnie znowu Ministerstwo skarbu zarządzeniem z d. 1 stycznia 1922 r. obniżyło taryfę cen wyrobów tytoniowych o 25% cen dotychczasowych, w tym przeświadczeniu, że przykład ten znajdzie licznych naśladowców wśród wszystkich sfer społeczeństwa.





TOW.

„ARBORESCA”

Etablissements LOUIS ESTEVE & Cie.

Warszawa, Al Jerozolimskie 93 dawny 107 m. 28.

TELEFON 295-35.

Adres telegr. AROBRA WARSZAWA.

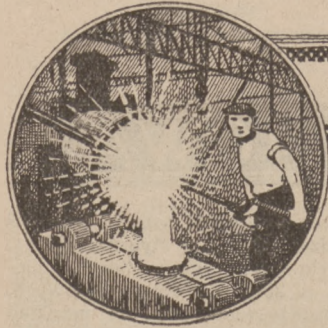
IMPORT. EKSPORT. KOMIS.

EKSPLLOATACJA LASÓW

i eksport do FRANCJI, ANGLJI i HISZPANJI własnego wyrobu klepek, materiałów budowlanych, podkładów i t. d.

BIURO WŁASNE W PARYŻU
21 rue de Madrid 8-ème Arr.

SPRAWY GÓRNOŚLĄSKIE.

**Eksploatacja kopalń państwowych na Górnym Śląsku.**

Jak wiadomo, kopalnie należące przedtem do skarbu pruskiego od przyznanej nam części Górnego Śląska przeszły na własność Państwa Polskiego. Dla eksploatacji tych kopalń utworzył się ma towarzystwo akcyjne z kapitałem 300 milj. marek, którego jedną połowę złoży konsorcjum francuskie, zaś drugą albo Państwo Polskie, albo przedsiębiorcy prywatni. Prócz tego projektuje się utworzenie banku francusko-polskiego dla G. Śląska z udziałem Banque de Paris i Union Parisienne.

Kopalnie górnośląskie.

Jak podaje „Przegląd Wieczorny” z dn. 16 b. m., kopalnie śląskie w części przydzielonej do Polski, są przeważnie finansowane przez kapitały francuskie. Mówi się coś o towarzystwach polsko-francuskich, z których ani jedno jeszcze zatwierdzone nie zostało, mówi się o udziałach finansowych skarbu polskiego. Koncesje, rozumie się, mogą dostać, nasi sprzymierzeńcy zamiast Niemców i Anglików, ale... musimy być panami w naszym kraju. Górnośląskie towarzystwa akcyjne niemieckie wszędzie tam, gdzie istnieje niebezpieczeństwo wynarodowienia, zmieniają akcje na uprzywilejowane o niższym kapitale z większością głosów, nawet do wysokości 10 głosów na jedną akcję, co bardzo często ma miejsce. Znaczący dostaniemy obraz taki, iż polski Górny Śląsk będzie gospodarczo zarządzany przez cudzoziemców, stworzy (i stwarza już poniekąd) przemysłowy żelaznemu, węglowemu i innym wielką konkurencję w Polsce samej, a państwowo G. Śląsk będzie—polskim. Przemysł tak zwany polski nie jest polskim ani w Łodzi, ani w Tomaszowie, Częstochowie, Dąbrowie i Sosnowcu, a kapitały magnatów polskich leżą w Banku Angielskim na 2 proc.

Umowa polsko-francuska dotycząca eksploatacji kopalni rządowych na Górnym Śląsku przez konsorcjum polsko-francuskie, dotyczy przede-

wszystkiem 4 kopalni rządowych, położonych wzdłuż granicy niemiecko-polskiej na Górnym Śląsku.

Inne konsorcjum zawiązano dla podjęcia akcji, zmierzającej do wykupu kopalni z rąk niemieckich.

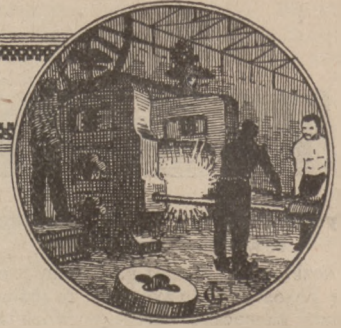
Znaczyć należy, że również kwestja założenia banku polsko-francuskiego na Górnym Śląsku jest szczęśliwie obecnie rozwiązana.

Przywóz czcionek z Niemiec.

Ministerstwo Przemysłu i Handlu podaje do wiadomości sfer zainteresowanych, że na mocy rozporządzenia z dnia 19 grudnia 1921 r. Komisarz Rzeszy Niemieckiej do spraw wywozu i przywozu zezwolił na wywóz czcionek do maszyn do pisania w przesyłkach do 350 gr. wagi netto oraz maszyn do liczenia w przesyłkach do 500 gr. wagi netto oraz innych części składowych tychże.

Izby handlowo-przemysłowe.

Izba handlowa i przemysłowa w Krakowie postanowiła zwrócić się do Rządu w sprawie konieczności jak najszybszego opracowania i uchwalenia ustawy o izbach handlowo-przemysłowych na całym obszarze Państwa Polskiego. Projekt takiej ustawy przygotowywa Ministerjum Przemysłu i Handlu. Sprawa jest pilna i posiada doniosłe znaczenie dla naszego życia gospodarczego. Dotychczas mamy izby handlowo-przemysłowe w Krakowie, Lwowie, Bielsku i Brodach oraz izby handlowe w Poznaniu, Toruniu, Grudziądzu i Bydgoszczy. W b. Kongresowce podobnych izb niema zupełnie. Ujednostajnienie więc organizacji izb na obszarze całego Państwa Polskiego jest bardzo pożądane.

**Zjazd Cukrowników.**

Na dzień 3 i 4 lutego r. b. został zwołany do Warszawy pierwszy Zjazd Cukrowników Rzeczypospolitej Polskiej. Na zjeździe będą omawiane następujące sprawy:

1. Warunki rozwoju cukrownictwa w Polsce—ref. p. Zaglencznego.
2. Projekt rozbudowy i organizacji kolejek wąskotorowych w Polsce, ref. p. Girtlera.
3. Instalacja opałowa w nowoczesnej cukrowni—ref. p. Szmitta.
4. Suszenie wyśtoków w gospodarstwie cukrowni, ref. p. Kittela.
5. Budowa i rozwój cukrowni w Chodorowie—ref. p. Kremera.

Obrazy Zjazdu będą się odbywać w gmachu Stow. Techników w Warszawie (ul. Czackiego 3/5).

Banki na Górnym Śląsku.

Na terenie plebiscytowym Górnego Śląska znajdują się filje następujących wielkich niemieckich banków z główną siedzibą w Berlinie:

- Bank für Handel und Industrie.
- Dresdener Bank.
- Deutsche Bank.
- Disconto-Gesellschaft.

Na całym terenie plebiscytowym znajdują się następujące banki polskie: Polski Bank Handlowy (Bytom Zabrze, Mysłowice) Górnośląski Bank Handlowy (Zory, Mikołów. Rybnik) Bank rolników w Opolu.

Bank robotników w Katowicach. Banki Ludowe (w Katowicach, Bytomiu, Gliwicach, Raciborzu, Królewskiej Hucie, Ziemianowicach, Mikołajowie, Pszczynie, Zabrze, Lublińcu, Opolu, Rybniku, Wodzisławiu, Koźlu, Wielkich Strzelcach, Oleśnie Tarnowskich Górach).

Bank Przemysłowców w Poznaniu (oddziały w Katowicach, Bytomiu, Gliwicach, Raciborzu, Pszczynie).

Z wyżej wymienionych miejscowości w których istnieją banki polskie, przyznane zostały Polsce: Mysłowice, Zory, Mikołów, Rybnik, Katowice, Królewska Huta, Siemianowice, Pszczyna, Lubliniec, Wodzisław, Tarnowskie Góry.

KRONIKA FINANSOWA

Rada finansowa.

Rada ministrów zatwierdziła skład Rady finansowej, do której weszli: dr. Marcin Szarski prezes Polskiego banku przemysłowego we Lwowie, prof. dr. Artur Benis pełnomocnik przy pertraktacjach górnośląskich w Paryżu, dr. Aleksander Raczyński obywatel ziemski, dr. Fr. Stefczyk naczelny dyrektor Centralnej kasy Spółek rolniczych, Tad. Epstein prezes krakowskiej izby przemysłowo-handlowej, J. K. Steczkowski b. minister skarbu, dr. Wacław Fajans dyr. Zw. banków, Edward Helman przemysłowiec z Łodzi, Kaz. Fudakowski prezes Naczelnej rady ziemiańskiej, St. Skarbiński dyr. zarządzający Grodzieckiego T-wa kopalń węgla, dr. St. Piłat dyr. przedsiębiorstw rafineryjnych w Gorlicach, dr. Józef English prezes Zarządu, głównego Banku Spółek Zarobkowych, Bogdan Broniewski b. minister przemysłu i handlu, St. Surzycki dyr. T-wa Starachowickich zakładów górniczych, Adam hr. Żółtowski ziemianin z Poznańskiego.

Wywóz marek polsk. zagranicę.

Począwszy od dn. 6 grudnia r. ub. dozwolone jest wywozić zagranicę bez pozwolenia 20.000 marek polskich jednorazowo oraz 60 000 miesięcznie.

Na sumę do 50.000 mk. wymagane jest pozwolenie P. K. K. P. (przy wywozie jednorazowej) oraz powyżej 50.000 mk. pozwolenie Ministerstwa Skarbu.

Oplaty podatkowe.

Stan finansów Państwa Polskiego zmierza wyraźnie ku lepszemu. Oto kilka przykładów z dziedziny podatkowej:

O ile opłaty podatkowe, cła, podatki wynosiły w r. 1920 tylko 4 miljardy, w r. 1921 dosięgają 20 miliardów, a mianowicie: w I-ym kwartale r. u. 4 milj w II-im 8 milj. w III-im prawie 15, za IV-y zaś kwart skarb. spodziewa się uzyskać 20 miliardów.

Budżet na r. 1922.

Dn. 5 stycznia zostało zatwierdzone przez Radę Ministrów projekt budżetowy na r. 1922 dla umożliwienia funkcjonowania aparatu państwowego w międzyczasie zanim budżet zostanie uchwalony przez Sejm. Właściwy budżet na r. 1922 jest w opracowaniu i będzie prawdopodobnie wniesiony na plenum Sejmu jeszcze w końcu bieżącego miesiąca.

Jakie Francja płaci podatki.

Francuz naogół płaci znaczne podatki pośrednie, które wynoszą ogromne sumy. W lipcu np. r. u. podatki pośrednie dały francuskiemu skarbowi 1.240.000.000 franków. Można liczyć że za cały rok podatki pośrednie przyniosą ca. 15 miliardów franków, czyli około $\frac{3}{4}$ budżetu Francji. Z samych tylko podatków od masła (20 cent. od 1 funta masła wwożonego do Paryża), cukru (20 cent. od 1 funta spożytego cukru) i soli (1 cent. od 1 funta soli) otrzymał rząd Francuski w lipcu ca. 29.326.000 franków.

Oprócz podatków pośrednich płaci francuz jeszcze podatki bezpośrednie ściągane rocznie a mianowicie: 1) Podatek od nieruchomości niezabudowa-

nych. 2) Podatek od nieruchomości zabudow. 3) Podatek od drzwi i okien. 4) Podatek dochodowy—bez względu na jego pochodzenie. Jeden z darów zwycięstwa wojny. 5) Podatek od dochodu zawodowego. 6) Podatek od majątku.

Na zasadzie cyfr ogłoszonych przez francuskie Ministerjum Finansów, bogaczów Francja posiada niewiele (183 osób posiadające dochód ponad 950.000 fr.) posiada natomiast wielu ludzi majątnych (ca. $\frac{1}{4}$ miliona ludzi posiada dochód od 2500 do 7500 fr. rocznie).

Nowela do podatku dochodowego.

Ministerjum Skarbu opracowuje obecnie nowelę do podatku dochodowego, zmieniającą stawki w kierunku obniżającym, która ma dać ponadto możliwość uproszczenia przy obliczaniu podatku. Podatek ten wzorowany jest w Niemczech i Austrii oraz na podstawie doświadczeń poczynionych przez Ministerstwo Skarbu.

Zauważyć należy że podatek ten nie będzie progressywny bezproporcjonalny, aż do pewnej kwoty.

Co się tyczy stawek podatkowych cała praca uzależniona jest od wykazów, sporządzanych przez Główny Urząd Statystyczny na podstawie stosunków ekonomicznych.

Na razie wszelako ustalenie minimum egzystencji okazuje się niemożliwym i cała praca pozostaje z tem w nierozdzielalnym związku.



ERNEST ERBE

W ZAWIERCIU

PIERWSZA W KRAJU FABRYKA

WYROBÓW LANO-KUTYCH

Adres telegraficzny: ERBE, Zawiercie. — Telefon № 6

SPECJALNOŚĆ:

ŁĄCZNIKI DO RUR GAZOWYCH I WODNYCH,
MARKI E. E. — CZARNE I OCYNKOWANE.



KRONIKA ROZPORZĄDZEŃ



Danina.

W Nr. 1 (Dziennika Ustaw Rz. P. poz. 1. ogłoszono Ustawę z dnia 16 grudnia 1921 r. o poborze nadzwyczajnej daniny państwowej. W tym samym numerze Dz. U. R. P. poz. 4 ogłoszono Rozporządzenie Ministra Skarbu z dnia 31 grudnia 1921 r. w przedmiocie przepisów wykonawczych do ustawy o poborze nadzwyczajnej daniny państwowej.

Prywatna parcelacja na Kresach wschodnich.

Rozporządzeniem Prezesa Głównego Urzędu Ziemińskiego z dn 14 listopada 1921 r. (Dz. U. R. P. Nr. 1 poz 3) normuje podział parcelacyjny ziemi na kresach wschodnich. Właściciel posiadłości ziemskich, chcąc rozparcelować własny majątek, musi uzyskać pozwolenie Okręgowego delegata Głównego Urzędu Ziemińskiego na podstawie szczegółowych planów parcelacji. Parcele nie mogą być mniejsze od 4 hektarów na rodzinę. Do obszaru, przeznaczonego do podziału parcelacyjnego, mogą być włączone tylko takie przestrzenie leśne, które zostaną uznane przez odnośne zarządy dóbr państwowych za nienadające się do gospodarki państwowej.

Państwowy podatek przemysłowy.

W Nr. 2 Dz. U. R. P. poz 7. ogłoszono Ustawę z dnia 17 grudnia 1921 r. w przedmiocie rozciągnięcia mocy obowiązującej Ustawy z dnia 6 lipca 1920 r. o ujednostajnieniu na obszarze b. zaboru rosyjskiego ustaw i rozporządzeń o państwowym podatku przemysłowym (Dz. U. R. P. Nr. 66 poz. 437) na cały obszar Rzeczypospolitej Polskiej. Ustawa przewiduje podział miejscowości na cztery klasy oraz określa na 1922 r. stawki zasadniczego podatku przemysłowego dla: 1. przedsiębiorstw handlowych, 2. przedsiębiorstw przemysłowych, 3. handlu jarmarcznego, 4. przedsiębiorstw żeglugi i 5. od osobistych zajęć przemysłowych.

Zniesienie Państwowego Urzędu Meljoracyi Rolnych.

Rozporządzeniem Rady Ministrów z dnia 21 grudnia 1921 r. (Dz. U. R. P. Nr. 2 poz. 8) został zniesiony Państwowy Urząd Meljoracyi Rolnych.

Opodatkowanie wina.

Rozporządzeniem Rady Ministrów z dnia 5 grudnia 1921 r. została uregulowana sprawa opodatkowania wina (Dz. U. K. S. Nr. 105 poz. 764). W celu ujednostajnienia opodatkowania rozszerzono na cały obszar Rzeczypospolitej Polskiej moc obowiązującą postanowień §§ 1 do 52 obowiązującej dotychczas w b. dzielnicy pruskiej niemieckiej ustawy o opodatkowaniu wina z dnia 26 lipca 1918 r. ze zmianami wyszczególnionymi w niniejszym rozporządzeniu. Zasadniczo podatek wynosi 20% wartości.

Sprawy opałowe.

Ustawa z dnia 17 grudnia 1921 r. (Dz. U. R. P. Nr. 106 poz. 772) przedłuża dotychczasowe pełnomocnictwa Ministerstwa Przemysłu i Handlu w przedmiocie uregulowania spraw opałowych do dnia 1 marca 1922 roku.

Ruch pocztowy z Angją.

Na podstawie rozporządzenia Ministerstwa Poczty i Telegrafów z dnia 30 listopada 1921 r. Nr. 8350/VI (Dz. Urzęd. M. P. i T. Nr. 55 z dnia 17 grudnia 1921 r.) otwarto jednostronny ruch paczkowy ze Zjednoczonego Królestwa Wielkiej Brytanji do Polski. Przyjmowane są paczki zwykle do 10 kg. wagi.

Organizacja radjostacyj.

W Dzienniku Urzędowym Ministerstwa Poczty i Telegrafów (Nr. 55 z dn. 17 grudnia 1921) ogłoszono zarządzenie Ministra Poczty i Telegrafów o tymczasowej organizacji radjostacyj.

Opodatkowanie drożdży prasowanych.

W dn. 28 stycznia r. b. wchodzi w życie Rozporządzenie Rady Ministrów z dnia 22 grudnia 1921 r. (Dz. U. R. P. Nr. 2 poz. 9) w przedmiocie opodatkowania drożdży prasowanych na obszarze b. dzielnicy pruskiej.

Domy bankowe i Kantory wymiany.

Rozporządzenie Ministra Skarbu z dnia 5 grudnia 1921 r. (Dz. U. R. P. Nr. 2 poz. 10) określa warunki otwierania domów bankowych i kantorów wymiany na obszarze województw: nowogródzkiego, poleskiego i wołyńskiego oraz powiatów: białowieskiego, grodzieńskiego i wołkowskiego województwa białostockiego.

Zmiany rozporządzenia o taryfie celnej.

Rozporządzeniem Ministrów Skarbu oraz Przemysłu i Handlu z dnia 18 grudnia 1921 r. (Dz. U. R. P. Nr. 2 poz. 12) uchylono art. 9 rozporządzenia z dnia 11 czerwca 1920 r. o taryfie celnej (Dz. U. R. P. Nr. 51 poz. 314), uzupełniono art. 10 i zmieniono ustęp 2 art. 16 powyższego rozporządzenia.

Ulgi celne.

Rozporządzeniem Ministra Skarbu oraz Ministra Przemysłu i Handlu z dnia 20 grudnia 1921 r. (Dz. U. R. P. Nr. 2 poz. 13) w sprawie zmiany § 4 rozporządzenia z dnia 18 sierpnia 1921 r. w przedmiocie ulg celnych, przedłużonego rozporządzeniem z dnia 30 listopada 1921 r., uwalnia się od cła wszelkie towary pochodzące z przyznanej Polsce na mocy decyzji Konferencji Ambasadorów z dn. 20 października 1921 r. części Górnośląska, o ile zaopatrzone są w świadectwa pochodzenia wystawiane przez Generalny Konsulat Polski na Górnym Śląsku.

Zasilenie finansów miejskich.

W Nr. 2. (Dz. U. R. P. poz. 6) ogłoszono Ustawę z dnia 17 grudnia 1921 r. o zasileniu finansów miejskich i o karach, nakładanych przez gminy miejskie za fałszywe zeznania podatkowe na obszarach b. zaboru rosyjskiego i austriackiego.

Rok założenia 1883.

Rejtan
Słynny i ogólnie znany z swej dobroci likier deserowy.

Jozeff Kujawa
Dawn. Leon Lehr
Poznań - Smigiel
Fabryka przednich likworów i wódek.

KRONIKA ZAGRANICZNA

Francja a Hiszpanja.

Francja i Hiszpanja nie miały dotychczas umowy handlowej, natomiast w obrocie towarowym stosowały obydwie strony minimalne taryfy celne, zastrzegając sobie prawo trzymiesięcznego wypowiedzenia. Po zakończeniu wojny — Francja, wypowiadając wszystkie umowy handlowe, uczyniła to również w stosunku do Hiszpanji, proponując równocześnie zawarcie traktatu handlowego. Hiszpanja jednak zwlekała z zawarciem umowy. W końcu 1920 r. Francja podwyższyła cło na wina hiszpańskie, zaś Hiszpanja odwzajemniając się, podniosła cło na szereg towarów importowanych z Francji oraz wprowadziła cła dodatkowe. Nowa taryfa celna hiszpańska, obowiązująca od maja 1921 r., uniemożliwia import z Francji z powodu ceł prohibicyjnych. W dniu 10 grudnia r. ub. nastąpiło ostateczne zerwanie dotychczasowych stosunków handlowych. Towary hiszpańskie eksportowane do Francji płać obecnie cło według taryfy maksymalnej oraz bardzo wysokie, dosięgające 80% wartości cła dodatkowego. W ten sposób wzajemny obrót towarowy został zahamowany, przynosząc znaczne straty jednej i drugiej stronie. Hiszpanja, będąc w trudnym położeniu, zabiega o zawarcie umów handlowych z innymi państwami i zdobycia w ten sposób rynków zbytu dla swych towarów. Między innymi zaproponowała Rządowi Polskiemu zawarcie umowy, przewidującej przywóz do Polski pewnych kontyngentów towarów luksusowych.

Kongres Stanów Zjednoczonych.

Podczas obrad 67-go Kongresu Stanów Zjednoczonych w grudniu r. ub. prezydent Harding w przemówieniu swem poruszył szereg aktualnych zagadnień z dziedziny polityki wewnętrznej Stanów Zjednoczonych. Przedewszystkiem kongres winien się zająć kwestją uregulowania pożyczek zaciągniętych przez obce państwa w Stanach Zjednoczonych. Odbudowa Europy leży w interesie Stanów Zjednoczonych, które zamierzają przyjąć z pomocą państwową, posiadającym określony program odbudowy życia gospodarczego.

W związku z koniecznością ochrony przemysłu — należy poddać rewizji politykę celną. Podatki winny być zmniejszone kosztem wprowadzenia oszczędności w budżecie. Specjalną uwagę poświęca prezydent kwestji pracy. Pod tym względem należy utworzyć trybunały rozjemcze, ponieważ strajki i lokauty narażają kraj na olbrzymie straty. Zdaniem prezydenta konieczna

jest organizacja rolnictwa w formie kooperatyw oraz powstrzymanie bardzo silnej emigracji ludności wiejskiej do miast. W dziedzinie polityki handlowej prezydent sprzeciwia się wypowiedzeniu dotychczasowych traktatów handlowych, nie chcąc wywołać zamętu w życiu gospodarczym Stanów Zjednoczonych.

Ameryka, zdaniem prezydenta, winna przyjąć z wydatną pomocą głodną ludność Rosji.

Stosunki gospodarcze między Ameryką a Rosją Sowiecką.

Jak donoszą emigranckie gazety rosyjskie, grupa przemysłowców naftowych amerykańskich prowadzi z rządem sowieckim układy o nabyciu przez wielki koncern amerykański, należący do Standard Oil Company, byłych przedsiębiorstw naftowych Nobla w Baku.

Prócz tego jeden z głównych akcjonariuszów towarzystwa new-yorskiego „Drogue and Chemical Company” otrzymał od rządu sowieckiego koncesję na wielkie kopalnie azbestowe w okolicach Uralu. Warunki koncesji są następujące: rząd sowiecki otrzymuje 10% ogółu produkcji; połowę robotników stanowić muszą Rosjanie, towarzystwo eksploatujące powyższe kopalnie, uznaje prawodawstwo robotnicze rosyjskie; pracownicy przedsiębiorstwa mają zupełną swobodę ruchu w Rosji, wreszcie rząd sowiecki podejmuje się obrony mienia kompanji amerykańskiej w Rosji.

Wywóz złota z Rosji.

Rząd sowiecki w dalszym ciągu wywozi złoto zagranicę. W styczniu r. b. wysłano zagranicę przez Kowel 30 milionów rubli złotych, wobec czego dotychczasowy zapas zmniejszył się znacznie i obecnie wynosi tylko 51 milionów rubli złotych.



Długi zagraniczne Rosji.

Rząd sowiecki podaje następującą cyfrę długów Rosji przed rewolucją bolszewicką: długi wynosiły 12.749 milionów rubli złotem, z czego na Anglię przypada 5.960 milj., na Francję 5.005, a na Amerykę 822 miliony. Długi przedwojenne wynoszą około 4 miliardów rubli w złocie.

Finanse Rosji.

Rosja w dalszym ciągu wywozi potajemnie złoto zagranicę. Według ostatnich wiadomości zapas złota wynosi 97½ milionów rubli.

Import Ukrainy.

Ukraina, wyniszczona długoletnią wojną, poszukując artykułów pierwszej potrzeby, których brak daje się odczuwać dotkliwie w życiu codziennym. Przedewszystkiem poszukiwane są następujące artykuły: manufaktura, worki, papier, szkło, narzędzia rolnicze, narzędzia rzemieślnicze i preparaty chemiczne, zwłaszcza leków.

Stan finansowy Francji w porównaniu z Niemcami.

„Excelsior” zamieszcza tablicę porównawczą, która wykazuje, że stan finansowy Francji jest bez porównania gorszy niż Niemiec i że niema podstawy do czynienia jakichkolwiek ulg Niemcom przy spłacie odszkodowań. Zarówno dług wewnętrzny, jak i zewnętrzny Francji jest większy, niż Niemiec, co się ostatecznie wyraża w tem, że podatek, przypadający na głowę (przeliczony ua dolary) wynosi w Niemczech 13, zaś we Francji 45.

Umowa handlowa niemiecko-jugosłowiańska.

Jugosławia zawarła z Niemcami umowę handlową. Umowa oparta jest na klauzuli największego uprzywilejowania oraz zawiera wzajemne zobowiązanie niewydawania zakazów przywozu i wywozu, jak również tranzytu.

Oprócz powyższej umowy zawarto umowy: kolejową i żeglugową, normujące kwestje komunikacji. Umowy: telegraficzna i pocztowa mają być zawarte w najbliższej przyszłości.

Rołowania czesko-rosyjskie.

Czeši prowadzą w Pradze rokowania z przedstawicielami Rosji sowieckiej w sprawie zawarcia umowy handlowej. Pomimo kryzysu gospodarczego Czeši zachowują się z pewną rezerwą wobec propozycji rosyjskich ze względów na słabą zdolność płatniczą Rosji oraz chaos, jaki dotychczas panuje w rosyjskim życiu gospodarczym.



R Ó Ż N E



Odbudowa Rosji.

P. H. Tennenbaum, dyrektor Departamentu Handlowego w Ministerstwie Przemysłu i Handlu wygłosił na ostatnim posiedzeniu ekonomistów b. interesujący odczyt na temat odbudowy Rosji.

Prelegent miał przede wszystkim na celu wyjaśnienie pytania, co spowodowało tak nagłe wysunięcie się kwestji rosyjskiej na czoło wszystkich zagadnień światowych. Stwierdzając iż udział Rosji w handlu wszechświatowym był bez porównania mniejszy od udziału szeregu innych państw (Włoch, Belgii) prelegent wykazał ścisły związek sprawy odbudowy Rosji ze sprawą odszkodowań niemieckich i długów międzyaljanckich: scharakteryzował następnie tę paradoksalną sytuację, dzięki której wierzyciele (za wyjątkiem Francji) znacznie mniej zainteresowani w wywozie towarowym pragnęliby uniknąć bezpośredniego przyjęcia należnych im sum. Projekty stworzenia wielkiego konsorcjum dla odbudowy gospodarczej Rosji, nie mają, zdaniem prelegenta, podstaw i są próbą świadomego powikłania sprawy odszkodowań przez Anglię. Zrozumienie przez Francję istotnych tendencji Anglii, wyrażających się w projekcie stworzenia jednego wielkiego konsorcjum dla odbudowy gospodarczej Rosji spowodowało upadek gabinetu Brianda.

Umowa gospodarcza z Francją.

W najbliższym czasie Ministerstwo Kolei ma podpisać umowę z Francją, na mocy której Polska otrzyma około 15.000 wagonów towarowych francuskich. Podobno warunki tej umowy są dla Polski bardzo dogodne.

Gdańszczenie w Komitecie Celnym.

Stosownie do § 4 dodatkowej umowy polsko-gdańskiej z dnia 21 grudnia 1921 roku przedstawiciele Wolnego Miasta Gdańska zasiądą wkrótce w Komitecie Celnym przy Ministerstwie Przemysłu i Handlu w Warszawie. W. m. Gdańsk będzie reprezentował w Komitecie Celnym jeden przedstawiciel rządu gdańskiego i trzech przedstawicieli zainteresowanych sfer gospodarczych. W ten sposób Gdańsk będzie mógł wypowiedzieć swoje detyderaty oraz opinjować wszelkie zarządzenia Rządu polskiego w dziedzinie polityki celnej.

Nowe departamenty Ministerstwa Przemysłu i Handlu.

Na zasadzie rozporządzenia Rady Ministrów z dn. 1 grudnia 1921 r. (Dz. Ustaw Nr. 103) Ministerstwo Przemysłu i Handlu organizuje obecnie osobny Departament Marynarki Handlowej, na czele którego stoi p. E. Chrzanowski oraz przystępuje w związku z bliskim przejściem przyznanych Polsce części Górnego Śląska do zorganizowania specjalnego Departamentu do Spraw Górnośląskich na czele którego stoi inż. Giedroń.

W sprawie Marynarki Handlowej piszemy na innym miejscu (str. 8).

Co się zaś tyczy Departamentu do Spraw Śląskich, to będzie on miał charakter przejściowy i którego głównym zadaniem jest umożliwienie przystosowania życia gospodarczego na Górnym Śląsku do życia gospodarczego Rzeczypospolitej Polskiej bez poważnych wstrząśnień, wydawać będzie opinie we wszystkich sprawach charakteru zasadniczego, a dotyczących Śląska, wchodzących w zakres działania Ministerjum Przem. i Handlu. Pozatem należą do zakresu działania Depart. do spraw Śląskich wszystkie sprawy, tyjące się nadzoru nad władzami górnictwem i przemysłowem, łącznie z załatwieniem rekursów prze-

ciwko ich zarządzeniom w Województwie Śląskiem; wreszcie sprawy, które, według obowiązujących w Województwie Śląskiem ustaw, należą do resortu Min. Przemysłu i Handlu, z wyjątkiem spraw pocztowo-telegraficznych.

Jak wynika z powyższego, Min. Przem. i Han. składa się obecnie z 6 Departamentów: Ogólnego, Górniczo-Hutniczego, Przemysłowego, Handlowego, Marynarki handlowej oraz Departamentu do Spraw Śląskich.

Dotychczasowy Wydział Rozrachunkowo-Likwidacyjny ma niebawem być zniesiony.

Zaświadczenia o pochodzeniu towarów.

Konsul Generalny Rzeczypospolitej Polskiej w Opolu otrzymał polecenie, aby zaświadczenia o pochodzeniu towarów, mające na celu zwolnienie od cła przy przywozie do Rzeczypospolitej, wystawiał dla towarów, które zostały wykonane bądź w części Górnego Śląska, przyznanej Polsce, bądź przeszły przez zakłady obu części byłego obszaru plebiscytowego (zawierają materiał na pracę z obu części). Natomiast na wyroby, które zostały wykonane całkowicie w części niemieckiej, zaświadczenia takie nie będą wydawane.

ATLAS

WIERTARKI I
MŁOTKI
PNEUMATYCZNE

DLA WARSZTATÓW KOLEJOWYCH
FABRYK MECHANICZNYCH
ROBÓT BETONOWYCH
BUDOWY MOSTÓW
KOTLARNI I
ODLEWNI.



ODDZ. POLSKI TOW. AKC.
ATLAS DIESEL
SZTOKHOLM-WARSZAWA, CZACKIEGO 1.



№ 2.

Adres Redakcji i Administracji | Złota 5, tel. 246-58.

Nowa organizacja giełdy.

Zwracaliśmy już uwagę, że nowe ustawodawstwo giełdowe nastęrcza różne wątpliwości.

Należy do nich, między innymi, znany już i bliżej przez nas rozważany przymus należenia do giełdy. Podług artykułu 4-go ustawy z dnia 20 stycznia 1921 roku, wprowadzono przymus należenia do zgromadzeń giełdowych, w charakterze członków, dla wszystkich handlujących wartościami, dopuszczonymi do obrotu na danej giełdzie. Artykuł 6-ty tejże ustawy, w punkcie 3-cim, wylicza, między innymi, kto nie może być członkiem giełdy, a więc: urzędnicy państwowi, samorządowi, sędziowie oraz urzędnicy instytucji państwowych i samorządowych.

Życie wykazuje rażącą sprzeczność tych rozporządzeń.

Są instytucje finansowe, które, zgodnie z art. 4-ym ustawy, jako handlujące wartościami, dopuszczonymi do obrotów na giełdzie warszawskiej, zapisać się muszą na członków giełdy, np. Polska Krajowa Kasa Pożyczkowa, Pocztowa Kasa Oszczędności i inne. Instytucje te posiadają charakter urzędowy.

Wytwarza się wskutek tego sytuacja dość dziwna, przedstawiciel instytucji handlującej papierami wartościowymi, jednocześnie musi i nie może być członkiem zgromadzenia giełdowego. Ale to samo prawodawstwo jednocześnie pozwala być temu urzędnikowi członkiem rady giełdowej. A przecież prawo biernego wyboru w każdej organizacji — jest to najwyższe uprawnienie, jakie, ewentualnie,

może posiadać każdy, kto pragnie być członkiem tej organizacji.

Nie mniejsze wątpliwości nastęrcza sprawa maklerów (agentów) giełdowych. Odpowiednie przepisy zawarte są w rozporządzeniu pp.: ministra skarbu oraz ministra przemysłu i handlu z dnia 25 sierpnia 1921 roku. Podług tego rozporządzenia maklerzy byli dotychczas wybierani przez ogólne zebranie członków giełdy, obecnie zaś mają być mianowani przez radę giełdową.

Przepis ten nie nastęrcza poważniejszych zastrzeżeń. Ale dalsze artykuły opracowane są w taki sposób, że trudno przejść nad nimi do porządku dziennego bez wypowiedzenia kilku uwag.

Przedewszystkiem wątpliwym się wydaje przepis, zawarty w art. 4-ym, który ustanawia wiek prekluzyjny dla maklerów giełdowych na 70 lat.

Jest rzeczą, nie ulegającą wątpliwości, że czynności maklera wymagają umysłu ruchliwego, łatwej orientacji, wreszcie dobrego wzroku i słuchu. Ale dlaczegoż koniecznie 70-ty rok życia ma być granicą tych zdolności? Niejednokrotnie już 60-letni człowiek, a nawet młodszy, nie odpowiada tym wymaganiom i, wobec, tego, nie może już być maklerem. Ale są również ludzie, którzy przekroczyli już 70-ty rok życia i zachowali zupełną świeżość zarówno umysłową jak i fizyczną, nie mówiąc już o tem, że zdolnościami swojemi i doświadczeniem nieraz stoją o wiele

wyżej od młodych i niedostatecznie jeszcze doświadczonych maklerów.

Ale przejdźmy do dalszych rozporządzeń. W art. 7-ym zawarty jest nakaz, aby egzamin kandydata na maklera trwał nie krócej, jak pół godziny. Czyż taki przepis nie jest jedynie czczą formanością? Czyż jest gdziekolwiek na świecie przepis, określający nie sposób egzaminowana, lecz długość samego egzaminu?

Maklerzy giełdowi nie mogą być, na mocy nowych przepisów, uczestnikami spółek akcyjnych. Zarówno poprzednia instrukcja, jak i obecnie obowiązujące rozporządzenie, zabrania maklerom zajmować się handlem lub przemysłem, pozostawać na stanowiskach w przedsiębiorstwach handlowo-przemysłowych, wreszcie uczestniczyć w spółkach firmowych i firmowo-komandytowych. Lecz, gdy dawna instrukcja na tem poprzestaje, obecne rozporządzenie dodaje: „i spółek akcyjnych“. Zapewne, posiadacz dziesięciu, czy dwudziestu sztuk akcji danego przedsiębiorstwa jest



akcjonariuszem tegoż. Ale czy makler jest już poważnie zainteresowany w kształtowaniu się kursu giełdowego akcji danej spółki, jeżeli posiada tych akcji za kilka, lub kilkanaście tysięcy marek polskich? Czy jest zresztą możliwa w tym zakresie ścisła kontrola?

Również wątpliwe jest określenie, że „maklerowi nie wolno się zajmować sprawami, związanymi nawet pośrednio z handlem, lub przemysłem“. Jest to przepis dość mglisty. Czy maklerowi nie wolno posiadać kawałka ziemi, czy nie wolno mu tej ziemi sprzedawać?

Nowe, obecnie obowiązujące prawodawstwo giełdowe zawiera takich wątpliwości znacznie więcej. Wyżej poruszyliśmy tylko te, które stoją w rażącej sprzeczności z wymaganiami i nakazami życia praktycznego, aby wykazać, że konieczne jest ogłoszenie nowej prawodawczej, lub rozporządzeń dodatkowych, któreby usunęły sprzeczności, lub życiową niedogodność niektórych przepisów pomienionego prawodawstwa.

T. W.

Towarzystwo Kredytowe m. Warszawy.

W dniu 17 stycznia r. b. odbyło się doroczne Ogólne Zebranie reprezentantów Tow. Kred. m. Warszawy pod przewodnictwem Leopolda bar. Kronenberga.

Porządek dzienny obejmował następujące punkty:

1. Otwarcie Zebrania przez Prez. Kom. Nadz.
2. Wybór Przewodniczącego na Zebraniu.
3. Zaproszenie Asesorów i Sekretarza.
4. Zatwierdzenie porządku dziennego i przepisów porządkowych.
5. Sprawozdanie Dyrekcji za r. 1920/21 i uwagi Komitetu Nadzorczego nad Sprawozdaniem.
6. Wybór Dyrektorów w miejsce wychodzących z powodu ukończenia kadencji.
7. Etat dochodów i wydatków na rok finansowy 1921/22, rozpoczęty z dniem 1-ym października 1921 r.
8. Wybór Członków Komitetu w miejsce wychodzących.
9. Wniosek Władz Tow. w przedmiocie rozszerzenia działalności Towarzystwa.
10. Wniosek Władz Tow. o wyjednanie zezwolenia na dokonywanie niektórych operacji bankowych.
11. Wniosek Władz Tow. co do powiększenia szacunku technicznego nieruchomości.

12. Wniosek Władz Tow. w przedmiocie udzielania pożyczek na prowincji.

13. Wnioski Stowarzyszonych.

Ze Sprawozdania Dyrekcji za czas 1/X 1920 r. po 30/IX 1921 r. włącznie wynika, że stan finansowy Towarzystwa znacznie się pogorszył wskutek nadmiernego spadku waluty naszej i olbrzymiego wzrostu cen, przez co naturalnie wydatki na administrację pochłonęły kolosalne sumy. Na pokrycie strat, wynikłych z tego tytułu w sumie przeszło 4 milionów rubli Towarzystwo zmuszone było naruszyć kapitał zasobowy. Suma ta, łącznie z długiem, zaciągniętym w Rosyjskim Banku Państwa w kwocie 6 milionów rubli uszczupliła kapitał zasobowy do niespełna 4 milionów rubli.

Położenie nieruchomości nie uległo zasadniczej zmianie co do ich dochodowości, wskutek czego Władze Towarzystwa czyniły starania o szybkie rozstrzygnięcie zmiany Ustawy o ochronie lokatorów i wypracowały memoriał, wykazujący koszty remontu domów przy dzisiejszych cenach materiałów i robocizny.

Komisja wybrana do przejrzania i uzupełnienia Ustawy Towarzystwa rozpoczęła swą pracę. Komisja Specjalna do opracowania opinii co do możliwości założenia przy

Towarzystwie Banku Mieszczańskiego wypowiedziała się przeciwko otwarciu takiego banku, który powstać może tylko na zasadach spółki akcyjnej.

Płatniczość rat w roku sprawozdawczym wzmogła się znacznie i zaległości dawne się zmniejszyły, więc przypuszczać można, że pod tym względem stopniowo powrócą stosunki normalne. Gdy w roku 1919/20 zaległości w opłacie rat bieżących i prolongowanych wynosiły około 11½ miliona rubli, w roku sprawozdawczym wynosiły zaledwie nie pełne 7 milionów rubli.

Za zaległe raty sprzedało Towarzystwo w r. ub. siedem nieruchomości.

Wykreślono z hipoteki z powodu spłat terminowych i przedterminowych pożyczek w listach 5% i 4½% na ogólną sumę około 17 milionów rubli.

W roku ubiegłym Dyrekcja przyznała 620 pożyczek na sumę rubli 31,576,100, ogólna zaś suma hipotecznie zabezpieczonych pożyczek w listach zastawnych wynosiła z końcem roku ubiegłego na 4183 nieruchomościach rubli 207,156,000.

W ciągu roku ubiegłego zdarzyły się pogorzele w sześciu nieruchomościach, za które wynagrodzenia asekuracyjne wynosiły Mk. 39.492.

Nadzwyczajne ogólne zebranie reprezentantów z 20/9 r. z. zatwierdziło wnioszek Władz Tow. w przedmiocie udzielania pożyczek w 6% list. zast. markowych i upoważniło Władze Tow. do wyjednanania decyzji ministerjum skarbu w tym względzie.

Wskutek ujawnionej w ostatnich czasach dążności wielu stowarzyszonych do spłaty pożyczek, przeważnie przedwojennych, Władze Tow., po zbadaniu tego zjawiska, przysły do przekonania, że powodem głównym spłat jest obawa ewentualnego przewalutowania długów przedwojennych i chęć uniknięcia odpowiedzialności wzajemnej za straty w myśl art. 2 i 33 Ustawy. Mając przeto na uwadze, że masowe spłaty są skuteczniejsze na szkodę pozostałych stowarzyszonych, Władze Towarzystwa postanowiły pobierać przy spłacie pożyczek po 15% od sumy nieumorzonych pożyczek, z których przypadać będzie 10% na udział w pokryciu ewentualnych strat i 5% na pokrycie kosztów administracji.

Nad powyższem sprawozdaniem toczyła się dość długotrwała dyskusja.

Pierwszy zabrał głos p. Nowiński, który krytykując optymizm Władz Tow. w tem sprawozdaniu, stwierdza groźny stan finansowy

towarzystwa i odczytuje memorjał do Sejmu, podpisany przez znaczną liczbę reprezentantów. W memorjale tym petenci żądają, aby komorne zasadnicze było podniesione 50-krotnie, gdyż wskutek wzrostu cen i spadku waluty koszty samego remontu równają się 23-krotnemu zasadniczemu komornemu.

Następni mówcy pp. Sztern i Zaborski w dość ostrej formie podali surowej ocenie działalność Władz Towarzystwa.

W obronie Władz przemawiali: pp. dyrektor Libicki, dr. Zawadzki, mecenas Fabiani, rej. Borkowski mec. Waydel. Dyr. Libicki starał się zbić zarzuty skierowane pod adresem Władz Towarzystwa i nadmienił, że stosunek niektórych reprezentantów do Władz Tow. uważa za anormalny i że stosunek ten w obecnych trudnych warunkach tylko zniechęca do pracy. Dyr. Libicki w dalszym przemówieniu zaznaczył, jakie kroki czyniły władze, aby ustawę o ochronie lokatorów zmienić i że na remont domów nie mogą starczyć żadne podwyżki komornego, lecz jedynie byłby celowy długoterminowy i tani kredyt państwowy.

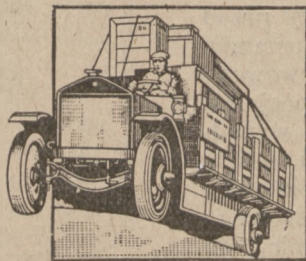
Przemówienie to wywołało szereg protestów ze strony przedstawicieli stowarzyszeń właścicieli nieruchomości, którzy widzą rozwiązanie tej trudnej i zawiłej kwestji tylko w takim podwyższeniu norm komornego, aby starczyło na pokrycie wszelkich kosztów remontu i innych.

Wreszcie po namiętnej i przewlekłej dyskusji zebranie zatwierdziło sprawozdanie i bilans za rok ubiegły, jak również proponowany przez władzę Tow. budżet na rok 1921/22, w sumie Mk. 41,929,600 w dochodach, w rozchodach zaś Mk. 42,610,363.

Bez dyskusji przyjęto wnioski:

- Co do wyjednanania zezwolenia na dokonywanie przez Towarzystwo niektórych operacji bankowych,
- co do rozszerzenia działalności Tow. na wszystkie miasta w Państwie Polskiem, które zechciałyby skorzystać z kredytu długoterminowego.
- co do udzielania pożyczek na prowincji na budowę drewniane.
- zawiesić na dwa miesiące wniosek Władz Tow. co do powiększenia szacunku technicznego nieruchomości, gdyż przypuszczalnie do tego czasu przewidywana jest zmiana dekretu o ochronie lokatorów.

Następnie postanowiono, aby memorjał odczytany przez p. Nowińskiego, komisja p.p. (Kosowski, Strakacz, Jaszczołt i Nowiński) z przewodniczącym bar. Kro-

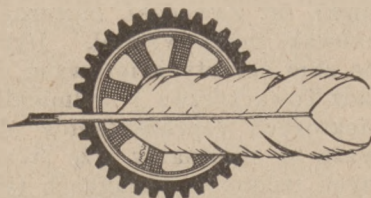


nenbergiem złożyła w sejmie na ręce marszałka Trampeczyńskiego.

Wynik wyborów był następujący:

Na dyrektorów wybrano: pp. Aleksandra Czajewicza (ponownie) i Djonizego Zaborskiego (na miejsce p. A. Pułjanowskiego).

Na członków komitetu nadzorczego wybrano: pp. Wincentego Biskupskiego i Ludwika Marczewskiego (obu ponownie) oraz bud. Michała Kosowskiego (na miejsce p. C. Fabianiego).



Nadzwyczajna danina państwa.

Urzędowo ogłoszono „Rozporządzenie ministra skarbu z dnia 31 grudnia 1921 roku w przedmiocie przepisów wykonawczych do ustawy o poborze nadzwyczajnej daniny państwowej“. Rozporządzenie to zawiera, między innymi, wyjaśnienia następujące:

Artykuł 2-gi ustawy o daninie przewiduje siedem odrębnych kategorii daniny w tem rozumieniu, że ta sama osoba może być pociągnięta do opłaty kilku różnych kategorii.

Osoby, posiadające więcej, niż jedno stałe mieszkanie, podlegają daninie od każdego z mieszkań.

Duchowieństwo, służba kościelna i t. d. podlega daninie od komornego, opłacanego za mieszkanie, wynajęte za czynszem, lub obliczanego zamieszkania, zajmowanego tytułem darmym w nieruchomościach kościelnych, parafjalnych i t. d.

Jeżeli ta sama osoba obłożona jest podatkiem od kilku przedsiębiorstw lub od kilku zakładów (filji, składów i t. p.) — to opłaca daninę odrębnie od każdego przedsiębiorstwa, lub zakładu.

Osoby prawne, prowadzące przedsiębiorstwo przemysłowe, opłacają 10 procen. stawkę daniny bez względu na czas, w którym powstały.

Osoby prawne, prowadzące przedsiębiorstwo handlowe lub bankowe, opłacają 15 procentową, względnie 10 procentową stawkę daniny zależnie od tego, czy powstały przed 1 stycznia 1920 r. czy też po tym terminie.

Do kapitału zapasowego i rezerwowego zalicza się również wszelkie rezerwy specjalne.

Podstawę do obliczenia daniny w wypadkach przewalutowania części kapitału ustala się w sposób podany w poniższym przykładzie.

Suma kapitału zakładowego, zapasowego i rezerwowego wynosi 10 milionów mk., do

stanu czynnego sprawozdania wciągnięto nieruchomości nabytą w r. 1912 z kwotą 2,000,000 mk. Kwotę daniny oblicza się w następujący sposób: od kwoty 10 milionów marek odlicza się kwotę 2 miliony marek, pozostaje 8 milionów marek, do tej kwoty dolicza się iloczyn $2,000.000 \times 20 = 40,000.000$ marek, ogólna zatem kwota majątku, podlegającego daninie, wynosi 48,000.000 mk.

Osoby, które rozpoczęły wykonywać wolne zajęcia zawodowe dopiero w r. 1921, podlegają daninie na podstawie dochodu, obliczonego w stosunku całorocznym, a odpowiadającego dochodowi, osiągniętemu w r. 1920 przez innych płatników, wykonywujących zawód tego samego rodzaju w tych samych lub podobnych warunkach.

W b. dzielnicy rosyjskiej i austriackiej nie uwzględnia się odliczeń z art. 10 ustawy o podatku dochodowym z dnia 16 lipca 1920 r.

W b. dzielnicy pruskiej za dochód uważa się zysk, obliczony w myśl § 14 ustawy pruskiej o podatku dochodowym.

Za podstawowe kwoty podatku od nieruchomości należy przyjąć kwoty, przepisane za r. 1920, a jeżeli na ten rok państwowego podatku od nieruchomości miejskich nie przepisano, kwoty przepisane za r. 1919, bez dodatków samorządowych.



W okresie sprawozdawczym (9/1—23/1) na giełdzie warszawskiej zapotrzebowanie na waluty zagraniczne było dość znaczne, wskutek czego kursy z dnia na dzień się podnosiły. Zapotrzebowanie to wywołane zostało przeważnie przez przemysłowców łódzkich, którzy znaczne sumy kryć musieli w walutach zagranicznych, gdyż otrzymali większe obstalunki z Rosji i Rumunii. W ciągu kilku dni marki niemieckie podniosły się blisko o 3 punkty, franki — o 50, dolary — o 600—700, funty szterl. — o 3.000 i t. d. Dzięki interwencji Ministerjum Skarbu i do pewnego stopnia naszych banków zwyżka walut obcych nie przybrała już większych rozmiarów i w chwili, gdy to piszemy, nastąpiła zniżka na całej linii przy natarczywym zaofiarowaniu.

Zestawienie kursów walut zagranicznych:

	10/1	16/1	21/1
Dolary Stan. Zjedn.	2812.50	2932.50	3550
Franki francuskie	230.50	240	285
Funty szterlingi	11925	12325	14975
Marki niemieckie	16.75	16.45	18.50
Korony austr.	42	42	42

Metale w okresie sprawozdawczym mocniej się kształtowały i obracano po cenach wyższych, niż płaciła P. K. K. P., obecnie zaś ze zniżką walut obcych i metale spadły w cenie. Zaznaczyć wypada, iż srebro w większym stopniu niż złoto podniosło się w cenie i płacono już 950 mk. za rubla srebrnego.

W dziedzinie wartości dywidendowych fluktuacje były nieznaczne przy tendencji nieco lepszej.

Akcje bankowe chętnych miały nabywców, lecz obroty były ograniczone wobec braku materiału.

Wszelkie inne akcje, aczkolwiek utrzymały się w cenie, nie budziły jednak większego zainteresowania i obroty były mniej, niż średnie.

Dla papierów lokacyjnych panowała tendencja niejednolita. Listy Zastawne Ziemskie tak rublowe, jak i markowe doznały zniżki kursowej, natomiast 5% L. Z. m. Warszawy obracano po coraz wyższych kursach (z 290 podniosły się do 306). 4½% L. Z. m.

Warszawy nie ukazały się wcale na rynku. Z prowincjonalnych zakupiono jedynie niewielką ilość 5% L. Z. m. Łodzi.

Obligacje m. st. Warszawy tak rublowe, jak i markowe były przedmiotem licznych tranzakcji przy tendencji dość mocnej. Obracano również 5% Warsz. Poż. Przewoźności po kursach nieco wyższych.

Wreszcie dokonano tranzakcji świeżo wprowadzonymi na giełdę tutejszą 6% Oblig. Polskiego Banku Komunalnego po kursie „al pari”.

Uspособienie końcowe i dla walut zagranicznych i metali — słabsze, dla akcji — ospałe i dla papierów lokacyjnych — stałe.

OSTATNIE KURSY DEWIZ NA GIEŁDACH ZAGRANICZNYCH.

PARYŻ: Londyn 52.41, Nowy-York 12.46, Szwajcaria 42¾, Berlin 6.13.

LONDYN: Paryż 52.45, Nowy-York 421.85, Szwajcaria 21.70, Berlin 8.65, Warszawa 13.750.

ZURICH: Paryż 41.75, Londyn 21.69, Nowy-York 515, Berlin 2.57½, Warszawa 0.15.

KOPENHAGA: Paryż 40.65, Nowy-York 503, Szwajcaria 97.50, Berlin 2.74.

AMSTERDAM: Paryż 22.25, Londyn 11.58½, Nowy-York 273.50, Szwajcaria 53.50, Berlin 1 37½/2.

BERLIN: Paryż 1631.65, Londyn 873.40, Nowy-York 204.47, Warszawa 6¼/4.

ODPOWIEDZI REDAKCJI.

P. p. **Helenie P. w miejscu, S. G. w R., Ant. S. w K. i B. D. w L.** Niewylosowane.

Panu **Kam. Bor. w miejscu.** Losowania Poż. Tureckiej odbywają się sześć razy do roku.

Panu **St. N. w miejscu.** Losowania Bonów Wystawy Paryskiej z 1889 r. odbywają się co rok w październiku.

Panu **M. T. w miejscu.** Zrealizować wylosowane walory zechce WP. za pośrednictwem jednego z banków tutejszych.

Panu **N. N. w miejscu.** Zamieścimy w jednym z najbliższych numerów.

Prenumeratorowi p. B. Niewylosowane. Prenumeratorium sprawdzamy bezpłatnie.

Panu **Ad. P. w miejscu.** Wkrótce zamieszczać będziemy kursy giełd: Poznańskiej, Krakowskiej i Lwowskiej.

Panu **Gabr. Z. w miejscu.** Po nadejściu tabel sprawdzimy.

KRONIKA AKCYJNA



SPÓŁKI NOWOPOWSTAJĄCE.

Zakłady Rolniczo-Przemysłowe Ziemi Grójeckiej. Siedziba w Grójcu w Województwie Warszawskim. Kapitał zakładowy Mk. 30 milionów, podzielonych na 3 tysiące akcji po Mk. 10 tysięcy. Założyciele: Syndykat Rolniczy Warszawski, Sp. Ak. Handlu Ziemiopłodami w Warszawie i Marcin Jan Leszczyński.

Handlowo-Przemysłowe Zakłady Żyżowe „Michałów”. Siedziba w Warszawie. Kapitał zakładowy Mk. 30 milionów, podzielonych na 30 tysięcy akcji po Mk. 1000. Założyciele: Franciszek Karwowski, Stefan Wiechowicz, Feliks Maliszewski, Feliks Korbel oraz Wojciech, Henryk i Stanisław Trebliński.

Zakłady dla Przemysłu Drzewnego Sp. Akc. w Stanisławowie. Siedziba w Stanisławowie. Kapitał zakładowy Mk. 60 milionów, podzielonych na 60 tysięcy akcji po Mk. 1000. Założyciele: Polski Bank Handlowy w Poznaniu, Dr. Kazimierz Hącia, Witold Kolski, Romuald Jurkiewicz, Władysław hr. Dzieduszycki, Wacław Chowaniec, Marjan Niewiadomski, Bronisław Kułakowski, Edmund Kappy, Dr. Leszek Cyga, Dr. Michał Fereniewicz, Wincenty Rozwadowski, Piotr Zawadowicz i Seweryn Krzyżaniak.

Statut Białostockiego Towarzystwa Wzajemnych Ubezpieczeń został 15 grudnia 1921 r. zatwierdzony przez p. Ministra Skarbu.

SPÓŁKI POWIĘKSZAJĄCE KAPITAŁ ZAKŁADOWY.

„Konopie” Fabryka Wyrobów Tkackich i Powroźniczych — o mk. 25 milionów drogą wypuszczenia 25 tysięcy akcji III em. po Mk. 1.000 wart. nom. Pierwszeństwo do nabycia akcji nowej emisji służy właścicielom akcji emisji poprzednich w stosunku jednej nowej na trzy dawne po cenie emisyjnej Mk. 1,250 do 11 lutego r. b.

Sierszańskie Zakłady Górnicze — o mk. 11.200.000 drogą wypuszczenia 80 tysięcy akcji II serii IV em. po Mk. 140 wart. nom. Posiadaczom akcji I, II i III em. przyznaje się prawo pierwszeństwa do otrzymania 60 tysięcy akcji w stosunku jednej nowej na jedną starą akcję po cenie emisyjnej Mk. 3.000, posiadaczom zaś akcji I serii IV em. — resztujące 20 tysięcy akcji w stosunku jednej nowej na trzy stare akcje. Termin subskrypcji upływa 17 lutego r. b.

Spółka Akcyjna Hondlu Skórami — o mk. 10 milionów drogą wypuszczenia 10 tysięcy akcji III em. po Mk. 1.000 wart. nom. Pierwszeństwo do nabycia akcji nowej emisji służy właścicielom akcji emisji poprzednich w stosunku jednej nowej na jedną dawną po cenie emisyjnej Mk. 1.075.

Powszechny Bank Kredytowy we Lwowie — o Mk. 49 milionów drogą wypuszczenia 350 tysięcy akcji IV em. po Mk. 140 wart. nom. Dotychczasowym akcjonariuszom służy prawo pierwszeństwa do otrzymania 7 akcji IV na 6 akcji emisji poprzednich po cenie emisyjnej Mk. 200 do 20 lutego r. b.

Dom Konfekcyjny w Poznaniu — o Mk. 6 milionów drogą wypuszczenia 6 tysięcy akcji po Mk. 1.000 wart. nom. Wszystkie akcje przejął Polski Bank Handlowy w Poznaniu z obowiązkiem ofiarowania dotychczasowym akcjonariuszom na każdą akcję dawną jedną nową po cenie emisyjnej Mk. 1.400 6% od 1/7 1921 r. w terminie do 15 lutego r. b.

Warszawskie Towarzystwo Fabryk Wyrobów Metalowych i Emaljowanych „Wulkan” — o mk. 32.400.000 drogą przeszacowania wartości majątku Spółki (Budynki przy ul. Namieśnikowskiej nr. 2).

Posiadacze dotychczasowych akcji po Mk. 6.000, otrzymają wzamian akcje po Mk. 15.000 wart. nom. Zarządowi przysuguje prawo, o ile uzna za wskazane, wydać wzamian jednej akcji po Mk. 15.000 trzydzieści akcji po Mk. 500 wart. nom.

Zakłady Przędzalniczo-Tkackie w Krośnie — o Mk. 40 milionów drogą wypuszczenia 80 tysięcy akcji II em. po Mk. 500 wart. nom. Pierwszeństwo do nabycia akcji II em. służy dotychczasowym akcjonariuszom w stosunku jednej akcji II em. na każde dwie akcje I em. (większość akcji II em. została już przez zsołżycieli objęta) po cenie emisyjnej Mk. 650 do 15 marca r. b.

Fabryka Garbarska Temler i Szwede — o Mk. 25.920.000 drogą przeszacowania majątku i wydania z tego tytułu akcjonariuszom 24.000 akcji po Mk. 1,080 wart. nom. oraz o drugie Mk. 25.920.000 drogą wypuszczenia 24 tysięcy akcji IV em. po Mk. 1,080 wart. nom., a po cenie emisyjnej Mk. 1.320. Akcje te rozebrane zostały przez obecnych akcjonariuszów.

ETERNIT



NAJDOSKONALSZA
DACHÓWKA

B-CI RYLSKICH W LUBLINIE

SPÓŁKA AKCYJNA

Zamówienia przyjmuje: Zarząd w Warszawie, ulica Mo-niuszki 2a tel. 114-80 i Fabryka w Lublinie.



SPÓŁKI AKCYJNE ZWOŁUJĄCE ZEBRANIA OGÓLNE.

Tow. Akc. Płytek Ceramicznych „Marywil” — zwyczajne na 13 lutego r. b. o g. 3 p. p. w siedzibie Zarządu w Liège, Place St. Paul № 14.

Tow. Fabryki „Metalporcelana” — nadzwyczajne na 17 lutego r. b. o g. 4 p. p. w lokalu Banku Zemiańskiego w Warszawie, ul. Mazowiecka № 13.

Polski Tow. Księgarni Kolejowych „Ruch” — nadzwyczajne na 30 stycznia r. b. o g. 6 wiecz. w biurze T-wa „Ruch” w Warszawie, ul. Poznańska № 38.

Bank Towarzystw Spółdzielczych — zwyczajne na 18 lutego r. b. o g. 5 p. p. w lokalu Banku w Warszawie, ul. Jasna № 1

Sp. Akc. dla Handlu Towarami Włóknistymi „Tkanina” w Warszawie — nadzwyczajne w drugim terminie na 20 lutego r. b. o g. 9 wiecz. w lokalu Stowarzyszenia Kupców Polskich w Warszawie, ul. Szkolna № 10.

Zrzeszenie Cechmistrzów Budowlanych w Warszawie — nadzwyczajne na 3 lutego r. b. o g. 6 p. p. w lokalu Spółki w Warszawie, ul. Długa № 25.

Tow. Akc. „Granit” w Poznaniu — zwyczajne na 1 lutego r. b. o g. 5 p. p. w salce „Pod Wiechą” w Poznaniu, ul. 27 Grudnia № 19.

Cukrownia „Chybie” — organizacyjne na 4 lutego r. b. o g. 4 p. p. w lokalu Filji Akcyjnego Banku Hipotecznego w Krakowie, Rynek Główny.

„Znicz” Sp. Akc. — zwyczajne na 31 stycznia r. b. o g. 4 p. p. w biurze adwokata d-ra Rudolfa Frühlinga w Krakowie, ul. Poselska № 17.

Sp. Akc. Samochodów „Polski Fiat” — zwyczajne na 15 lutego r. b. o g. 3 p. p. w biurze Zarządu Spółki w Warszawie, ul. Świętokrzyska № 28.

Wielkopolskie Zakłady Przetworów Kartoflanych „Wronki” — zwyczajne na 7 lutego r. b. o g. 11 przed poł. w sali posiedzeń Spółki Interessantów Przetworów Ziemniaczanych w Poznaniu, ul. Kramarska 19/11.

Towarzystwo Przemysłowe „Kabel” — zwyczajne na 11 lutego r. b. o g. 5 p. p. w sali posiedzeń Towarzystwa „Strem” w Warszawie, ul. Mazowiecka № 7.

Zakład Lecznicy pod Piastem w Inowrocławiu — zwyczajne na 8 lutego r. b. o g. 11 przed poł. w lokalu Spółki w Inowrocławiu, ul. Toruńska № 4 m. 20.

Polska Fabryka Ekstraktów Garbarskich — nadzwyczajne na 15 lutego r. b. o g. 11 przed poł. w kantorze Spółki w Warszawie, ul. Smocza № 43.

Zakłady Przemysłowo-Handlowe „Dźwignia” — nadzwyczajne na 29 stycznia r. b. o g. 5 p. p. w lokalu własnym w Sosnowcu, ul. Swobodna.

Karpacka Spółka Drzewna — organizacyjne na 28 stycznia r. b. o g. 6 wiecz. w sali posiedzeń Karpackiej Spółki Drzewnej we Lwowie, ulica 3 Maja № 16.

Bank Pomorski w Toruniu — na 29 stycznia r. b. w lokalu Oddziału Banku w Bydgoszczy, ul. Dworcowa № 2 — zwyczajne na g. 4 p. p. i nadzwyczajne na g. 5. p. p.

I Polskie T-wo Kąpieli Morkich — nadzwyczajne na 31 stycznia r. b. o g. 7 wiecz. w lokalu Warszawskiego Banku Stołecznego w Warszawie, plac Napoleona № 3.

„Krakus” Zjednoczone Fabryk Przetworów Wysokowych i Owoco-

wczy — zwyczajne na 14 lutego r. b. o g. 5 p. p. w sali obrad Izby Handlowej i Przemysłowej w Krakowie, ul. Długa № 1.

Zakłady Przemysłowe Bierzaków — nadzwyczajne na 4 lutego r. b. o g. 11 przed poł. w biurze Zarządu w Krakowie, ul. Wielopole № 15.

Polskie Zakłady Elektrotechniczne „Siemens” — nadzwyczajne w drugim terminie na 31 stycznia r. b. o g. 11 przed poł. w Warszawie, ul. Półsal № 18.

Tow. Akc. Cukrowni i Rafinerji „Milejów” — nadzwyczajne na 30 stycznia r. b. o g. 4 p. p. w gmachu T-wa Kredytowego Ziemińskiego w Lublinie.

Przemysłowo-Handlowa Spółka Akcyjna Miłobęcki i S-ka — zwyczajne na 18 lutego r. b. o g. 5 p. p. w biurze Zarządu Spółki w Warszawie Aleje Jerozolimskie № 25.

„Polska Fabryka Samochodów” — nadzwyczajne na 4 lutego r. b. o g. 11 rano w lokalu Spółki w Warszawie, ul. Nowy Świat № 21.

„Tow. Akc. Fr. Karpiński w Warszawie” — zwyczajne na 11 lutego r. b. o g. 7 wiecz. w lokalu Zarządu w Warszawie, ul. Elektoralna № 35.

**FABRYKA WATY HYGROSKOPIJNEJ
„ALBA” SPÓŁKA
AKCYJNA**

Wyrabia watę hygroskopijną w wysokim gatunku
i wysyła na żądanie próby gratis wraz z cenami.

WYSYŁKA TOWARÓW USKUTECZNI SIĘ POCZTĄ.

FABRYKA: Warszawa-Sielce, Książęca 13.
Telefon Nr. 102-67.

KANTOR:
Warszawa, Wąska 3, Tel. 155-15 i 74-60.
Adres telegraficzny: „WATALBA—WARSZAWA”.



RÓŻNE.



Złoto i srebro. Polska krajowa Kasa pożyczkowa nabywa obecnie złoto i srebro na rachunek ministerjum skarbu po cenach, podanych poniżej, które obowiązują do odwołania:

	za złoto	za srebro
Rubel	1,500	650
Marka niem.	695	180
Korona austr.	590	150
Jednostka państw. należąca do Unji łaciń.	560	150
Dolar	2,915	870
Korona skandyn.	780	215
1 gram czystego kruszcu w monetach	1,937	36

Polskie Towarzystwo Naftowe „Lechita” zamieniać będzie świadectwa tymczasowe począwszy od 5 marca r. b na akcje oryginalne I em.

Fabryka Maszyn i Odlewni Orthwein, Karasiński i S-ka zamienia świadectwa tymczasowe na akcje oryginalne II em.

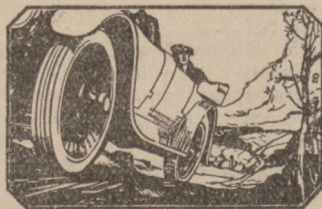
Lloyd Wielkopolski, Tow. Akc. Schober i S-ka zamienia świadectwa tymczasowe na oryginalne akcje I em.

Fabryka Chemiczna „Radocha” w Sosnowicach zamienia świadectwa tymczasowe na oryginalne akcje III em.

Bank Zjednoczonych Ziemi Polskich otworzył oddział w Bydgoszczy.

Bank Kredytowy w Warszawie otworzył trzeci Oddział Miejski przy ul. Świętokrzyskiej Nr. 20.

Bank dla Handlu i Przemysłu zwołał trzydniowy zjazd przedstawicieli wszystkich oddziałów krajowych i zagranicznych.



Z Giełdy pieniężnej w Warszawie. Rada Giełdowa komunikuje, iż od 2 b. m. zostały usunięte z cedyły giełdowej akcje spółek niżej wymienionych i obroty temi akcjami nie są dozwolone:

1. Fabryka Mebli Giętych „Jakób i Józef Kon”.
2. Tow. Akc. Górnictwo-Przemysłowe „Saturn”.
3. Tow. Zakł. Maszyn „Gerlach i Pulst”.
4. Tow. Akc. Kop. Zakł. Hutniczych Sosnowieckich.
5. Częstochowska Fabryka Pap. Kolor. i Tapet.
6. Elektrownia Okręg. w Pruszkowie.

Rada Giełdowa podaje do wiadomości, że przy obrotach akcjami uważa się, że kupon dywidendowy może być odcięty nazajutrz po dniu Zebrania Ogólnego, decydującego o dywidendzie za rok ostatni.

PRACOWNIA FIGUR

Jan Staniewski

ŁÓDŹ, ULICA NAWROT № 11.

OZDOBY DO SALONÓW I GABINETÓW — REPRODUKCJE
ANTYKÓW STYLOWYCH — WSZELKIE ORNAMENTACJE DO
CELÓW BUDOWLANYCH.



**4% Państwowa Pożyczka
Premjowa z 1920 r.
(Miljonówka)**

Ciągnięcie z dnia 14 stycznia 1922 roku.
№ 728955.

Ciągnięcie z dnia 21 stycznia 1922 r.
№ 4361896.

Wypłata po Mk. 1000000 natychmiast.

**2¹/₂% Pożyczka Premjowa Antwerska
z 1887 roku.**

Ciągnięcie z dnia 10 października 1921 r.

Wylosowano następujących 137 serji

28 109 854 1257 1612 2039 2219 2277
3435 84421 4958 5233 5316 5674 6178 7653
8588 1676 10271 10727 12263 12367 14364
14810 14815 14910 15326 16832 17457 17626
18133 18391 18459 18647 18962 20262 20417
21007 21808 21904 22029 22238 22562 23283
23524 23634 23677 23843 23888 24068 25248
27804 28569 29137 29395 29445 29474 29641
30055 63566 30883 30915 31108 31410 33464
33466 34440 34911 35088 35574 37378 37640
39317 39799 40558 40830 41142 41728 41859
42152 42231 43076 43391 43466 43741 44343
44369 45226 46217 46429 46508 46583 46918
47178 47698 48781 49075 49818 50007 50369
51622 52000 52049 53869 53872 55213 55771
55795 57425 57442 57729 59023 59584 59810
60100 61488 61608 62560 62687 63066 64453
64579 65272 65296 66911 67217 68109 69514
69808 70512 70743 71133 72503 73011 73139
73263 73316.

Wygrane:

Po 10000 Fr. S. 66911 N. 9.
Po 1000 Fr. S. 59810 N. 11.
Po 500 Fr. S. 4958 N. 17.
Po 250 Fr. S. 28569 N. 13, S. 62686 N. 3.
Po 150 Fr. S. 3435 N. 17, S. 7653 N. 24,
S. 23677 N. 24, S. 29445 N. 25, S. 30636
N. 16, S. 33466 N. 19, S. 34911 N. 17, S.
35088 N. 14, S. 41728 N. 19, S. 42152 N. 17,
S. 43076 N. 12 16, S. 46429 N. 22, S. 46583
N. 18 25, S. 49075 N. 10, S. 52000 N. 19,
S. 53872 N. 12, S. 57729 N. 1, S. 59810 N. 6,

Za zawarte w powyższych 137 serjach numery, tu nie wymienione, wypłacone będzie po 110 Franków.

Wypłata od dnia 1 czerwca 1922 r.

**Pożyczka Premjowa
miasta Brukseli**

po 100 Franków z 1905 r.

Ciągnięcie z dnia 15 września 1921 r.

Wylosowano następujące 144 serje:

1571 2684 3055 3910 4418 4760 5143
5452 8350 9044 9208 9887 10162 11316 13259
13517 14393 16290 18234 18758 19472 19552
24904 25399 25832 26451 26577 27890 28919
29293 31414 35215 35677 35833 36488 39076
39137 41800 42018 42728 44493 45457 46087
48104 49360 49848 50391 50800 51574 52151
53926 54008 54535 55297 57056 61266 61696
61728 63726 69530 71369 71912 72632 73468
73786 74620 75000 75863 76200 76963 79572
79709 81170 82859 83667 83847 86245 89651
91316 91440 92414 92915 93126 96041 96190
97453 97489 97571 101010 101580 102329
102371 105922 104188 104265 104726 105032
107532 1029745 11134 114331 114769 114962
115295 116126 117485 120598 120612 120865
123498 125066 125462 125660 126325 127186
127413 128566 129883 130846 132507 132679
133875 135697 138146 138511 139639 140796
141080 141528 142062 142235 142294 142315
144446 150756 152219 155261 156001 157229
159008 160316 160519 162806 163184.

Wygrane:

Po 10000 Fr. S. 76963 N. 24.

Po 2500 Fr. S. 138511 N. 14.

Po 1000 Fr. S. 10162 N. 25.

Po 500 Fr. S. 48104 N. 11, S. 97453
N. 13.

Po 150 Fr. S. 4418 N. 10, S. 10162 N.
13, S. 11316 N. 9, S. 49360 N. 3, S. 52451
N. 2, S. 74620 N. 7, S. 76963 N. 10, S. 76963
N. 12, S. 81170 N. 17, S. 83847 N. 8 18,
S. 101010 N. 14, S. 104188 N. 2, S. 104726
N. 2 22, S. 107532 N. 11, S. 114962 N. 11,
S. 156001 N. 6, S. 159008 N. 18, S. 160519
N. 12.

Za zawarte w powyższych 144 serjach numery, tu niewymienione, wypłacone będzie po 110 Fr.

Wypłata od dnia 2 stycznia 1922 roku.

**2% Pożyczka Premjowa m. Antwerpji
po 100 Fr. z 1903 r.**

Ciągnięcie z dnia 10 września 1921 r.

Wylosowano następujące 63 serje:

73 201 1665 2099 2844 4010 4675 4827
5275 6636 6730 7903 8111 8154 8639 8845
9649 11249 13525 14294 15515 16211 17457
17953 18228 18659 19219 19553 20051 20822
21394 21809 21916 22016 22183 22285 22985
23465 23678 24655 25134 25658 26689 27120
27702 28406 30795 30915 30933 31654 32260
32743 33453 33695 34133 34240 35901 36619
37326 37721 37988 38211 39287.

Wygrane:

Po 10000 Fr. S. 5275 N. 4.

Po 1000 Fr. S. 22016 N. 19.

Po 500 Fr. S. 4675 N. 4, S. 6730 N. 16.

Po 250 Fr. S. 1665 N. 20, S. 5275 N. 8, S. 16211 N. 7, S. 16211 N. 17, S. 18659 N. 16, S. 26689 N. 9, S. 30933 N. 13, S. 31654 N. 9 18, S. 36619 N. 7.

Po 200 Fr. S. 73 N. 25, S. 2099 N. 24, S. 6636 N. 16, S. 9649 N. 24, S. 20822 N. 7 10, S. 21394 N. 25, S. 22285 N. 14, S. 23465 N. 11, S. 27120 N. 8, S. 27702 N. 7, S. 30933 N. 16, S. 32260 N. 15, S. 36619 N. 15, S. 37326 N. 5, S. 38211 N. 20.

Po 150 Fr. S. 1665 N. 2, S. 4010 N. 13, S. 6730 N. 1, S. 7903 N. 3, S. 15515 N. 7, S. 16211 N. 10 14, S. 17953 N. 11, S. 19219 N. 18, S. 19553 N. 7 21, S. 22016 N. 21, S. 27120 N. 4, S. 30795 N. 25, S. 30933 N. 22, S. 33453 N. 19, S. 33695 N. 15, S. 36619 N. 10, S. 37326 N. 16, S. 37988 N. 21.

Za zawarte w powyższych 63 serjach numery, tu niewymienione, wypłacone będzie po 110 Franków.

Wypłata od dnia 1 maja 1922 r.

**Pożyczka Premjowa Kantonu Fryburskiego
po 15 Fr. z 1902 r.**

Ciągnięcie z dnia 15 listopada 1921 r.

Wylosowano następujących 40 serji:

357 434 1965 2190 2300 2340 2385 2899
3467 3496 3674 3880 3968 3977 4191 4482
4719 5418 5508 5686 6043 6248 6259 6464
6502 6776 7116 7300 7395 7825 8009 8212
8964 9075 9352 9539 9657 9683 9715 9790.

Wygrane:

Po 18000 Fr. S. 8212 N. 39.

Po 2500 Fr. S. 2899 N. 7.

Po 500 Fr. S. 9790 N. 2.

Po 50 Fr. S. 2190 N. 13, S. 2340 N. 12, S. 3968 N. 33 47, S. 4191 N. 36, S. 4482 N. 21 34, S. 5686 N. 17, S. 6259 N. 11 13, S.

Po 40 Fr. S. 357 N. 11, S. 434 N. 42, S. 1965 N. 25 32 43, S. 2190 N. 47, S. 2340 N. 32 34 42 46, S. 2385 N. 7, S. 2899 N. 12 41, S. 3496 N. 28, S. 3674 N. 34 46, S. 3880 N. 23, S. 3968 N. 6, S. 3977 N. 8 17, S. 4191 N. 1, S. 4482 N. 22 40 42 46 50, S. 4719 N. 1 41, S. 6248 N. 6 19, S. 6464 N. 39, S. 6502 N. 30 41, S. 7116 N. 8 28, S. 7395 N. 1 41 47, S. 8009 N. 39, S. 8964 N. 16 23, S. 9075 N. 43, S. 9352 N. 26 37. S. 9539 N. 11, S. 9683 N. 24 30 42 49, S. 9715 N. 22, S. 9790 N. 38 40.

Za zawarte w powyższych 40 serjach numery, tu niewymienione, wypłacone będzie po 18 Franków.

Wypłata od dnia 15 lutego 1922 r.

**3% Obligacje Premjowe Austriackiego
Towarzystwa Kredytowego Ziemskiego
II-giej emisji z 1889 r.**

Ciągnięcie z dnia 5 stycznia 1922 r.

Po 100000 Koron S. 2826 N. 19.

Po 4000 Koron S. 3595 N. 47.

Po 2000 Koron S. 6313 N. 11, S. 6709 N. 35.

Po 400 Koron S. 54 N. 10, S. 486 N. 41, S. 1084 N. 12, S. 1442 N. 48, S. 2032 N. 45, S. 2731 N. 3, S. 3133 N. 47, S. 3900 N. 6 32, S. 5572 N. 30, S. 5765 N. 39, S. 5806 N. 37, S. 6144 N. 29, S. 6257 N. 18, S. 6402 N. 19, S. 6574 N. 4, S. 6694 N. 13, S. 6850 N. 36, S. 7336 N. 35, S. 7984 N. 11.

Wylosowano następujących 25 serji:

133 183 1388 1542 1699 2076 2150 2248
2343 2825 3092 3382 3802 4521 4679 4789
5037 5102 5440 5716 5890 6506 7020 7373
7922.

Za zawarte w powyższych serjach numery, tu nie wymienione, wypłacone będzie po 200 Koron.

Wypłata od dnia 1 sierpnia 1922 r.

**Holenderska Pożyczka Premjowa Białego
Krzyża.**

Ciągnięcie z dnia 1 listopada 1921 roku.

Wylosowano następujące 20 serji:

835 954 1230 1644 1983 2037 2186 2349
2735 2909 3163 3682 3745 3868 4282 4438
4671 5623 6142 6876.

Wygrane:

Po 10000 Fl. S. 3745 N. 3.

Po 250 Fl. S. 954 N. 24.

Po 100 Fl. S. 2037 N. 3.

Po 50 Fl. S. 2186 N. 33, S. 4282 N. 36, S. 5623 N. 24, S. 6142 N. 48 49.

Po 25 Fl. S. 835 N. 5 15, S. 954 N. 3 22 39, S. 1230 N. 8 16, S. 1644 N. 35 48, S. 1983 N. 19, S. 2037 N. 8 15, S. 2186 N. 5, S. 2349 N. 6 27 36, S. 2735 N. 41, S. 2909 N. 3 22, S. 3163 N. 13, S. 3682 N. 1 2 12 19 44, S. 3745 N. 20 27 34, S. 3868 N. 50 S. 4282 N. 38, S. 4438 N. 3 11 24 32, S. 4671 N. 6 42, S. 5623 N. 26 42 49, S. 6142 N. 10 20 41.

Za zawarte w powyższych 20 serjach numery, tu nie wymienione, wypłacone będzie po 15 Flor.

Wypłata od dnia 31 marca 1922 roku.

Włoska Pożyczka Premjowa Czerwonego Krzyża z 1885 r.

Ciągnięcie z dnia 2 Listopada 1921 r.

A) Ciągnięcie wygranych:

Po 30000 Lirów S. 11518 N. 46.

Po 1000 Lirów S. 123 N. 7, S. 2800 N. 5.

Po 500 Lirów S. 2083 N. 27.

Po 50 Lirów S. 3058 Nr. 40, S. 3773 Nr. 42, S. 5156 Nr. 22, S. 6774 Nr. 38, S. 9866 N. 5.

B) Ciągnięcie amortyzacyjne:

Wylosowano następujących 46 serji:

179 419 465 632 652 917 1078 1100 3429
3478 3706 3733 3858 4172 4349 4871 5138
5205 5531 6046 6064 6487 6596 6939 7246 7312
7463 7501 7504 7526 7898 7986 8272 8333
8785 9258 9468 9782 9963 10113 10617 10805
11046 11188 11280 11849.

Za zawarte w powyższych 46 serjach numery tu nie wymienione, wypłacone zostanie po 41 Lirów.

Wypłata od dnia 10 listopada 1921 roku.

Węgierska Pożyczka Premjowa Czerwonego Krzyża z 1917 r.

Ciągnięcie z dnia 5 października 1921 r.

Po 200000 Koron S. 58614 N. 10.

Po 10000 Koron S. 64327 N. 9.

Po 1000 Koron S. 2777 N. 2, S. 31524 N. 5.

Po 500 Koron S. 5555 N. 1, S. 9299 N. 1, S. 67520 N. 5, S. 73600 N. 4, S. 75051 N. 10, S. 93320 N. 8.

Po 200 Koron S. 1984 N. 3, S. 9657 N. 7, S. 15324 N. 1, S. 22975 N. 3, S. 33455 N. 7, S. 37030 N. 10, S. 38461 N. 8, S. 39163 N. 4, S. 48381 N. 2, S. 53595 N. 7, S. 54974 N. 7, S. 56728 N. 3, S. 68491 N. 6, S. 70068

N. 10, S. 71085 N. 6, S. 71822 N. 9, S. 78783 N. 2, S. 86316 N. 3, S. 97064 N. 4, S. 101479 N. 5, S. 102961 N. 7, S. 105479 N. 6, S. 106730 N. 7, S. 112353 N. 8, S. 115035 N. 9.

Wypłata od dnia 5 grudnia 1921 r.

Pożyczka Premjowa miasta Brukselli po 100 Franków z 1905 r.

Ciągnięcie z dnia 15 listopada 1921 r.

Wylosowano następujących 144 serji:

733 739 1136 1475 2659 4772 5178
8021 8970 10734 11441 11643 12877 15221
19186 19458 20659 23945 25323 26213 26944
28337 30340 31440 32605 33464 33917 34080
34180 34476 34578 35542 36413 37051 37345
39683 40042 40364 40712 43183 43672 44194
44819 44963 46165 48908 50353 50731 53982
54476 57023 57256 58761 61348 61846 62624
65141 65477 65834 66627 68314 68629 72515
74454 75177 75966 78060 79683 85227 85311
86384 90818 91568 92482 93669 94955 95850
98176 98646 99588 99626 100092 100676
102057 102505 103464 105466 105557 106167
106459 109512 110498 111127 111140 114536
115609 115762 117532 118005 118253 119046
120687 122971 123144 123213 123289 123836
123967 126156 127739 128195 128580 130228
131238 133711 134002 134769 135339 135393
137427 138246 143589 143742 144752 149035
149487 150036 150117 151509 152275 152976
152980 153853 154383 155919 156272 157685
159189 160030 160209 161537 163555 164556
167533.

Wygraue:

Po 10000 Fr. S. 8970 N. 6.

Po 2500 Fr. S. 123289 N. 11.

Po 1000 Fr. S. 37345 N. 24.

Po 500 Fr. S. 94955 N. 18, S. 109512 N. 12.

Po 150 Fr. S. 26944 N. 25, S. 34180 N. 4, S. 37051 N. 21, S. 37345 N. 21, S. 44194 N. 16, S. 50353 N. 5, S. 53982 N. 3, S. 53982 N. 5 22, S. 54476 N. 11, S. 65141 N. 22, S. 94955 N. 22, S. 99626 N. 22, S. 106167 N. 19, S. 109512 N. 18, S. 123213 N. 8, S. 123967 N. 3, S. 134769 N. 14, S. 159189 N. 17, S. 160209 N. 3.

Za zawarte w powyższych serjach numery, tu niewymienione, wypłacone będzie po 110 Fr.

Wypłata od dnia 2 stycznia 1922 r.

Nazwa pap. proc.	Nominalna wartość	Wartość kuponu bieżącego od papierów procentowych w fenigach i setnych częściach																			
		L					U					T					Y				
		1	2	3	4	5	6	7	8	9	10	11	12	13	14	15					
Papiery państwowe.																					
5 ⁰ / ₀ Poż. Długoterminowa	M. 100	166.66	168.05	169.44	170.83	172.22	173.61	175.00	176.39	177.78	179.17	180.56	181.95	183.34	184.73	186.11					
„ „ Krótkoterminowa	„ 100	41.66	43.05	44.44	45.83	47.22	48.61	50.00	51.39	52.78	54.17	55.56	56.95	58.34	59.73	61.11					
4 ⁰ / ₀ „ Premjowa (Milionówka)	„ 1000	1333.33	1344.44	1355.56	1366.66	1377.77	1388.89	1400.00	1411.11	1422.22	1433.33	1444.44	1455.55	1466.66	1477.77	1488.89					
4 ⁰ / ₀ Bilety Skarbowe	„ 1000	1000.00	1011.11	1022.22	1033.33	1044.44	1055.55	1066.66	1077.77	1088.89	1100.00	1111.11	1122.22	1133.33	1144.44	1155.56					
Obligacje.																					
6 ⁰ / ₀ Poż. m. s. Warsz. z 1915/6.	R. 100	432.00	435.60	439.20	442.80	446.40	450.00	453.60	457.20	460.80	464.40	468.00	471.60	475.20	478.80	482.40					
5 ¹ / ₂ ⁰ / ₀ „ „ „	„ 100	396.00	399.30	402.60	405.90	409.20	412.50	415.80	419.10	422.40	425.70	429.00	432.30	435.60	438.90	442.20					
6 ⁰ / ₀ „ „ „ z 1917 r.	M. 100	50.00	51.66	53.33	55.00	56.66	58.33	60.00	61.66	63.33	65.00	66.66	68.33	70.00	71.66	73.33					
5 ⁰ / ₀ Warsz. Poż. Przewozn. z 1920 r.	„ 100	324.00	326.70	329.40	332.10	334.80	337.50	340.20	342.90	345.60	348.30	351.00	353.70	356.40	359.10	361.80					
4 ¹ / ₂ ⁰ / ₀ Poż. m. st. Warszawy (kanaliz.)	R. 100	280.01	262.44	264.87	267.30	269.73	272.16	274.59	277.02	279.45	281.88	284.31	286.74	289.17	291.60	294.03					
5 ⁰ / ₀ B-ku Ziemianckiego	M. 100	150.00	151.25	152.50	153.75	155.00	156.25	157.50	158.75	160.00	161.25	162.50	163.75	165.00	166.25	167.50					
Listy Zastawne.																					
4 ¹ / ₂ ⁰ / ₀ Ziemskie	R. 100	94.77	97.20	99.63	102.06	104.49	106.92	109.35	111.78	114.21	116.64	119.07	121.50	123.93	126.36	128.79					
„ „ „	M. 100	43.87	45.00	46.12	47.25	48.37	49.50	50.62	51.75	52.87	54.00	55.12	56.25	57.37	58.50	59.62					
4 ⁰ / ₀ „ „ „	R. 100	84.24	86.40	88.56	90.72	92.88	95.04	97.20	99.36	101.52	103.68	105.84	108.00	110.16	112.32	114.48					
5 ⁰ / ₀ m. Warszawy, Płocka i Siedlec	„ 100	324.00	326.70	329.40	332.10	334.80	337.50	340.20	342.90	345.60	348.30	351.00	353.70	356.40	359.10	361.80					
4 ¹ / ₂ ⁰ / ₀ m. Warszawy	„ 100	291.60	294.04	296.46	298.89	301.32	303.75	306.18	308.61	311.04	313.47	315.90	318.33	320.76	323.19	325.62					
5 ⁰ / ₀ m. Łodzi	„ 100	243.00	245.70	248.40	251.10	253.80	256.50	259.20	261.90	264.60	267.30	270.00	272.70	275.40	278.10	280.80					
4 ¹ / ₂ ⁰ / ₀ „ „ „	„ 100	218.70	221.13	223.56	225.99	228.42	230.85	233.28	235.71	238.14	240.57	243.00	245.43	247.86	250.29	252.72					
5 ⁰ / ₀ „ „ „ „ „	„ 100	448.20	450.90	453.60	456.30	459.00	461.70	464.40	467.10	469.80	472.50	475.20	477.90	480.60	483.30	486.00					
„ „ „ „ „ „ „	„ 100	405.00	407.70	410.40	413.10	415.80	418.50	421.20	423.90	426.60	429.30	432.00	434.70	437.40	440.10	442.80					
„ „ „ „ „ „ „	„ 100	45.90	48.60	51.30	54.00	56.70	59.40	62.10	64.80	67.50	70.20	72.90	75.60	78.30	81.00	83.70					
„ „ „ „ „ „ „	„ 100	81.00	83.70	86.40	89.10	91.80	94.50	97.20	99.90	102.60	105.30	108.00	110.70	113.40	116.10	118.80					
„ „ „ „ „ „ „	M. 100	37.50	38.75	40.00	41.25	42.50	43.75	45.00	46.25	47.50	48.75	50.00	51.25	52.50	53.75	55.00					
„ „ „ „ „ „ „	R. 100	43.20	45.90	48.60	51.30	54.00	56.70	59.40	62.10	64.80	67.50	70.20	72.90	75.60	78.30	81.00					
„ „ „ „ „ „ „	„ 100	2.70	5.40	8.10	10.80	13.50	16.20	18.90	21.60	24.30	27.00	29.70	32.40	35.10	37.80	40.50					
6 ⁰ / ₀ B-ku Kr. Hipotecznego	M. 100	45.00	46.50	48.00	49.50	51.00	52.50	54.00	55.50	57.00	58.50	60.00	61.50	63.00	64.50	66.00					

RUCH KURSÓW GIEŁDY PIENIĘŻNEJ W WARSZAWIE

za czas od 9 stycznia do 23 stycznia 1922 r. włącznie.

Kursy przeciętne: transakcyjne lub między kursami „sprzedaż” i „kupno”.

Objasnienie: nieurzędowe — n.

I. Papiery procentowe. (Wartość nominalna rb. 100 = mk. 216).	Kupon płatny	9/ 1	23/ 1	naj- niższy	naj- wyższy		31-12 1921 Przeciętne; transzak. lub między „sprzeda- żą a kup- nem”.							
							9/ 1	23/ 1	naj- niższy	naj- wyższy				
Obligacje.														
6% Poż. m. st. Warszawy z 1915/16 r.	1/4 17/10 &	—	—	240	243 1/2									
5 1/2% Poż. m. st. Warszawy z 1917 r. (Mk. 100).	1/1 1/7	—	—	118 1/2	122	Tow. Warsz. Fabr. Cukru	18800	—	18000	17700	18100			
5% Warsz. Poż. Przezor. 1920 r.	1/4 1/10	96	—	96	98	„ Zawiercie	42500	—	—	—	—			
4 1/2% Poż. m. st. Warsza- wy (kanalizacyjna)	14/1 14/7	—	—	—	—	„ Zakł. Żyrardowskich	54500	53125	53000	52000	53300			
5% Banku Ziemiańskiego	1/4 1/10	—	—	—	—	„ Kijew. Sch. i S-ka.	3775	—	—	—	—			
Listy Zastawne.							„ Fryderyk Puls	2000	—	—	—	—		
4 1/2% Ziemiańskie	22/6 22/12 &	—	273	272	285	„ Dr. Roman May. Poz.	4175	—	—	—	—			
4 1/2% „ (Mk. 100)	&	75	71 3/8	71	75	„ Lilpop, Rau & Loew.	2942 1/2	2832 1/2	2840	2740	2850			
4% „	&	—	—	—	—	„ K. Rudzki & S-ka.	1795	1930	1840	1800	1940			
5% m. st. Warszawy	1/4 1/10	291	306	290	306	„ Starach. Z. Gór.	4058	3925	3830	3750	3925			
6% B-ku Kred. Hipotecz.	2/1 1/7	—	—	—	—	„ Zakł. Ostrowieckich	4606 1/4	4700	4512 1/2	4475	4800			
5% m. Łodzi serji VII	1/5 1/11	—	235	235	235	„ „Wulkan“	70000	—	—	—	—			
4 1/2% „ VI	&	—	—	—	—	„ W. Gostyński & S-ka	3350	—	—	—	—			
5% „ Częstochowy	15/2 15/8	—	—	—	—	„ Borman & Szwede	27500	—	—	—	—			
5% „ Kalisza	1/3 1/9	—	—	—	—	„ Konrad Jarn. & S-ka	27500	—	—	—	—			
5% „ Kielc	14/1 14/7	—	—	—	—	„ Ort. Karas. i S-ka	1000	—	—	—	—			
5% „ Lublina	1/1 1/7	—	—	—	—	„ Warsz. Ub. od Ognia	20500	—	—	—	—			
5% „ „ (Mk. 100)	&	—	—	—	—	„ Ub „Przeźorność“	6500	—	—	—	—			
5% „ Łomży	15/1 15/7	—	—	—	—	„ „Łazy“ (cement)	22500	—	—	—	—			
5% „ Piotrkowa	30/1 30/7	—	—	—	—	„ „Wysoka“	6500	—	—	—	—			
5% „ Płocka	1/4 1/10	—	—	—	—	„ Firley	775	—	—	700	950			
5% „ Radomia	1/1 1/7	—	—	—	—	„ Warsz. Kop. Węgla	15450	15450	—	14700	15500			
5% „ Siedlec	1/4 1/10	—	—	—	—	„ Dróg Żel. Podjazd.	2400	—	—	—	—			
5% „ Suwałk	14/1 14/7	—	—	—	—	„ Ł. J. Borkowski	1183	1205	1205	1150	1210			
4 1/2% Banku Ziemi. Wileń.	14/1 14/7	—	—	—	—	„ Bracia Jabłkowscy	1112 1/4	1117 1/2	1122 1/2	1080	1130			
						„ F. Dach „Pustelnik“	3250	—	—	—	—			
						„ Warsz. Poż. na Z. R.	2200	—	—	—	—			
						„ Bud i pr. hot. w War.	77500	—	—	—	—			
						„ „Pocisk“	808	—	—	835	850			
						„ „Siła i Światło“	650	—	—	—	—			
						„ Przemysłu Drzewn.	1445	1382 1/2	1287 1/2	1250	1400			
						„ Warsz. Handl. i Żegl.	1437	1462 1/2	1487 1/2	1400	1500			
						„ „Nafta Polska“	1900	1807 1/2	1765	1725	1840			
						„ Polskie Handlowe	650	—	—	—	—			

II. AKCJE.	31-12 1921 Przeciętne; transzak. lub między „sprzeda- żą a kup- nem”.				Sprze- daż		Kupno		Dokonane transakcje	
Banku Dysk. Warszawsk.	2600	2575	—	2575	2625	III. Waluty i Dewizy				
„ Handl. w Warsz.	2175	2225	2300	2225	2300	Kursy z 23 stycznia 1921 r.				
„ dla Han. i Przem.	3550	—	—	3400	3500	Ruble carskie 100	—	—	—	300n
„ Zachodniego	1350	1400	—	1375	1425	„ „ 500	—	—	—	260n
„ Kredytow. w Warsz.	2775	2775	2775	2750	2800	„ „dumskie“ 1000	—	—	—	38n
„ Tow. Spółdz.	3200	—	—	3300	3300	„ „ 250	—	—	—	20n
„ Zjedn. Ziem. Pol.	960	—	—	—	—	Dolary St. „Zjednoczon.	3250	3210	—	3300, 3250
„ Przem. Warsz.	850	—	—	—	—	„ kanadyjskie	—	—	—	3000
„ Kup. Łódzk.	625	—	—	—	—	Franki francuskie	265	262	—	267-265
„ Handl. w Łodzi	975	—	—	—	—	„ belgijskie	—	—	—	256.50-254
„ Zw. Sp. Zarob. w Poz.	2312 1/2	—	—	—	—	„ szwajcarskie	—	—	—	663 Szwajcarja
„ Małopolskiego	687 1/2	675	—	625	700	Funty sterl.	—	—	—	14000
„ Hipot. Akc. we Lw.	850	—	—	—	—	Marki niemieckie	—	—	—	16 25
„ Pols. Przem. we Lw.	837 1/2	—	—	—	—	Korony austriackie	41.50	41. -	41.50, 42, 41.50	Wiedeń
„ Ziemiańsk. Kr. we Lw.	675	—	—	—	—	„ czesko-słowackie	—	—	—	59 Praga
Tow. Cukr. „Czersk“	24000	—	—	—	—	„ szwedzkie	—	—	—	—
„ „Częstocice“	30000	—	—	—	—	„ duńskie	—	—	—	—
„ „Józefów“	40000	—	—	—	—	„ norweskie	—	—	—	—
„ „Konstancja“	55000	—	—	—	—	„ węgierskie	—	—	—	—
„ „Łyszkowice“	22000	—	—	—	—	Lei rumuńskie	—	—	—	—
„ „Michałów“	35000	—	—	—	—	Liry włoskie	—	—	—	—
„ „Ostrowite“	18000	—	—	—	—	Marki fińskie	—	—	—	—
						Floreny holenderskie.	—	—	—	—



WYPALANKI WINNE
WODKI

WINKELHAUSEN

STAROGARD (POMORZE)

zał. 1845

JENERALNY PRZEDSTAWICIEL

Dom Handlowo-Przemysłowy

H. PODKOMORSKI i S^{KA}

Warszawa, ul. Nowogrodzka № 31.

Telefon Nr. 176-32.

ZAKŁADY
PRZEMYSŁOWE

PION

FABRYKA MASZYN

LWÓW

LWOWSKA 48

TEL. 476

Własnego
wyrobu

RURY ŻEBROWE

Własnego
wyrobu

do
wszystkich
celów przemysł.
SUSZARNIE, CHŁODNIE,
CENTRALNE OGRZEWANIE
fabryk i zakładów przemysłowych.
ŻĄDAJCIE OFERT.

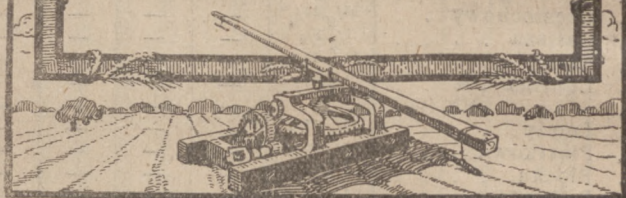
„AGRA”

ZIEMIOPŁODY
SZTUCZNE NAWOZY

POZNAŃ

ul. SŁOWACKIEGO 10.

TELEFON 35-80.



SPROSTOWANIE.

W Nr. 1 na str. 21 **zamiast:** Bank Przemysłowców
Warszawskich **winno być:** Bank Przemysłowców Polskich
zamiast: L. Morgenstern **winno być:** N. Morgenstern,
co się niniejszem prostuje.

CENY OGŁOSZEŃ:

1 strona opisowa	Mk. 40,000
1 „ zwykła w tekście	„ 30,000
1/2 „	„ 16,000
1/4 „	„ 8,000
I i IV strona o 50% drożej	
II i III „ „ 25% „	

Na I i IV stronie przyjmowane są ogłoszenia tylko całostronicowe.

Prenumerata kwartalnie Marek 500

Za granicą ceny podwójne.

WYDAWCA: W imieniu Tow. „WAW”, MIECZYŚLAW MAJCHER.

REDAKTOR: ALEKSANDER JACKOWSKI.

ZAKŁADY DRUKARSKIE F. WYSZYŃSKIEGO i S-ki, WARSZAWA, ZGODA 5