

# PRZEGLĄD PRZEMYSŁOWO-HANDLOWY



Z DODATKIEM GAZETA GIEŁDOWA I LOSOWAŃ  
CZASOPISMO, POŚWIĘCONE SPRAWOM PRZEMYSŁU, HANDLU I FINANSÓW.

ADRES REDAKCJI I ADMINISTR.  
ŻŁOTA 5.— TEL. 57-30 i 195-03.  
Konto w P. K. O. № 1465 i 2450.

WYCHODZI DWA RAZY NA MIESIĄC.  
WARSZAWA—POZNAŃ, MARZEC 1922.

REDAKTOR PRZYJMUJE WE  
WTORKI I SOBOTY OD 6—7.  
RĘKOPISÓW NIE ZWRACA SIĘ.

## 2-gi „Targ Poznański”.

Jeden z najbliższych numerów naszego „Przeglądu” poświęcimy całkowicie sprawozdaniu z 2-go „Targu Poznańskiego”.

Obecnie stwierdzić musimy, że nie spełnił ten „Targ” pokładanych w nim nadziei, że miał o wiele niższy poziom, niż w roku poprzednim, mimo, iż liczył znacznie więcej wystawców.

Przedewszystkiem dowiódł, że organizacji podobnych instytucji nie powinny się podejmować urzędy komunalne, bo ani aparat biurokratyczny, ani biurokratyczny sposób ujmowania istoty sprawy do tego się nie nadaje.

„Targ Poznański” posiada wszelkie warunki, aby szedł drogą rozwoju z korzyścią dla naszego życia gospodarczego, lecz musi być instytucją żywą, świadomą celu, do którego dąży i dróg, jakie osiągnięcie tego celu prowadzą.

Obecny Urząd Miejski Targu Poznańskiego swoją rolę pojmuje zbyt wązko, ogranicza się niemal do rozprzedaży miejsc, dążąc jedynie, aby z tego jedyne go źródła pokryć nietylko wielkie wydatki, ale i zagwarantować zyski.

Wszelkie reformy, wszelkie zapoczątkowania, obliczone na dłuższą metę, poddawane pod obrady radnych miasta, upadają, gdyż przeciwstawia się im deficyt miejski.

W takich warunkach instytucję „Targu” traktuje się jako źródło natychmiastowego dochodu i od tego dochodu uzależnia się jej istnienie.

Daje to wyniki ujemne i szkodzi ze wszech miar dobrej sprawie.



## Polska jako kraj tranzytowy.

W planach rekonstrukcji gospodarek Europy, pierwszorzędną rolę odgrywają sprawy szybkiej i dogodnej komunikacji kolejowej pomiędzy poszczególnymi krajami, związanymi ze sobą stosunkami handlowymi. Jest rzeczą jasną, że chodzi tu nie tylko o kraje graniczące ze sobą, ale przeważnie o położone dość daleko od siebie i oddzielone państwami trzecimi. Dlatego też w ostatnich latach z taką wypukłością uwidoczniają się w międzynarodowych stosunkach gospodarczych sprawy niezem nieskrępowanego tranzytu przez obszary poszczególnych państw i chęć jaknajdalszego zagwarantowania sobie prawa do swobodnego przewozu towarów przez cudzą terytorję.

Tendencja ta uwidacznia się od pierwszej chwili zakończenia wojny światowej i znalazła swój wyraz w odnośnych artykułach Traktatu Wersalskiego. W dalszym ciągu powtarza się ona każdorazowo przy zawieraniu międzypaństwowych umów handlowych, a nawet w niektórych wypadkach przy zawieraniu traktatów politycznych, wyprzedzających takie umowy.

Znaczenie danego państwa, jako kraju tranzytowego, zależy oczywiście przede wszystkim od jego położenia geograficznego, a powtórnie od stanu linii komunikacyjnych w niem istniejących — oraz warunków przewozowych. Oba powyższe warunki muszą istnieć równocześnie, jeśli ma być mowa o użyteczności danego obszaru jako tranzytowego.

Rozpatrując z powyższego punktu widzenia obszar Rzplitej Polskiej, musimy stwierdzić, że zwłaszcza w obecnej chwili, kiedy chodzi o odbudowę Wschodniej Europy — a ściślej mówiąc: Rosji, Białorusi i Ukrainy — Polska jest jedynym i wymarzonym krajem tranzytowym, łączącym zachód z wyniszczonym wschodem — tym obiektem szczególnej dziś uwagi całego świata. Droga na wschód z okazji zamierzonej akcji odbudowy musi prowadzić przez Polskę, jeśli pomyślane dzieło ma być istotnie dokonane.

Twierdzenie, że zaopatrzenie Rosji w konieczne towary i odbudowa jej mogłaby się odbyć drogą morską lub też drogą lądową z pominięciem Polski, nie wytrzymuje krytyki. Istotnie, obie te drogi, jakkolwiek istnieją, to jednak prowadzą wyłącznie

i jedynie do północnych, wzgl. do południowych obszarów Rosji Sowieckiej, nie dając jednak możliwości dotarcia do jej części centralnej. Towary bowiem, przywiezione do portów rosyjskich, z których większość zamarza zresztą na dłuższy okres czasu, lub też drogą lądową do granic północnych lub południowych tego państwa zatrzymują się i wobec katastrofalnego stanu kolejnictwa w Rosji, nie mogą być dalej transportowane, lub są przewożone w głąb kraju w tak minimalnych ilościach, że nie mogą służyć nie tylko ku odbudowie, lecz nawet dla zaspokojenia doraźnych potrzeb głodniałej Rosji. Próby czynione przez poszczególne państwa dowiodły aż nadto prawdziwości tego faktu.

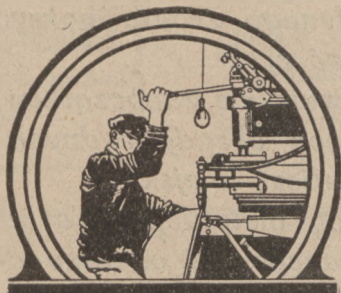
Pozatem jest rzeczą jasną, że odbudowa Rosji może się odbywać jedynie strefami. Tylko taki system może dać pożądane rezultaty, gdyż nie można myśleć o odbudowie zupełnie wyniszczonego kraju, stwarzając wewnątrz wysepki, posiadające czy to odrestaurowane warsztaty przemysłowe, czy to kopalnie, czy też obsiane pola. Przeciwnie, odbudowa ta musi iść we wszystkich kierunkach życia gospodarczego jednocześnie i nie może być dokonywana w poszczególnych oazach pośród istniejącego tam pustkowiecia, lecz winna opierać się na zabezpieczonych terenach tyłowych.

Z tego ostatniego wynika, że akcja ta nie może być też prowadzona od morza, lecz tylko od granicy lądowej.

Tu więc jest rzeczą jasną, jaką rolę musi w danym wypadku odegrać Polska, posiadająca granicę lądową ze wschodnimi krajami o długości 1000 kilometrów.

Stwierdziwszy, jakie jest położenie geograficzne Polski z punktu widzenia tranzytu oraz naturalna jej rola w akcji odbudowy Rosji, przejdziemy do dróg komunikacyjnych, istniejących w Polsce, mających znaczenie dla tranzytu międzynarodowego.

Dróg takich lądowych posiadamy dziewięć, a mianowicie: 1) Chojnice-Gdańsk, 2) Miasteczko-Gdańsk, 3) Zbąszyń-Jamielnik, 4) Zbąszyń-Gdańsk, 5) Zbąszyń-Stołpce, 6) Leszno-Zdołbunowo, 7) Szczakowa-Zdołbunowo, 8) Szczakowa-Podwoleczyska i 9) Zebrzydowice-Podwoleczyska.





Jak z powyższego widać, Polska posiada drogi tranzytowe, łączące zachód ze wschodem przy pomocy pięciu linii, z których linie idące przez Stołpce i Zdobunowo są już uruchomione, a to dzięki zawartym w grudniu jeszcze umowom kolejowym granicznym pomiędzy Polską a Rosją i Ukrainą.

Znaczenie swe jako kraju tranzytowego uświadamia sobie Polska w całej pełni, prowadząc jednocześnie jaknajliberalniejszą politykę tranzytową.

Mianowicie, przewóz towarów tranzytem przez Polskę jest wolny od wszelkich pozwoleń z nielicznymi wyjątkami, o których mowa niżej, oraz wolny od jakichkolwiek opłat poza minimalną opłatą statystyczną i za plombowanie, pobieraną na pokrycie kosztów nadzoru i administracji. Żadne opłaty fiskalne nie są pobierane.

Jako obecnie działające drogi tranzytowe występują:

- a) Prusy Wschodnie a reszta Niemiec (przez t. zw. korytarz polski)
- b) Rumunja-Czechy i odwrotnie przez urzędy celne: Śniatyń z jednej strony, zaś Zebrzydowce, Dziedzice, Oświęcim i Szczakowa z drugiej
- c) Rumunja-Gdańsk oraz Czechy-Gdańsk i odwrotnie
- d) Z Rosji we wszystkich kierunkach przez wszystkie urzędy celne na granicy polsko-rosyjskiej, leżące na liniach kolejowych
- e) do Rosji ze wszystkich krajów z wyjątkiem Niemiec przez Stołpce i Zdobunowo
- f) do Niemiec ze wszystkich krajów.

Tranzyto z Niemiec we wszystkich kierunkach uzależnione jest od specjalnych pozwoleń. O ile chodzi o towary, idące nieprzerwanym tranzytem z krajów sprzymierzonych, oraz towary, pochodzące z polskiej części Górnego Śląska, to pozwolenia te są wydawane bez żadnych utrudnień po przedłożeniu przez petenta świadectwa pochodzenia towaru.

Specjalne przepisy dla tranzytu z Niemiec będą istnieć dopóty, dopóki Niemcy będą stosowały do Polski bojkot ekonomiczny. Jak wynikałoby

z oświadczenia Ministra Spraw Zagranicznych, złożonego niedawno w Komisji Sejmowej dla Spraw Zagranicznych, sprawa ta ma znaleźć swe rozwiązanie przy zawarciu umowy handlowej pomiędzy Polską a Niemcami, co powinno nastąpić bezpośrednio po zakończeniu rokowań górnośląskich.

Również zakazaniem jest tranzyto z Litwy i do Litwy Kowieńskiej, a to wobec granicy celnej pomiędzy Polską a tym krajem i do czasu, dopóki Litwa Kowieńska będzie czyniła trudności Polsce w tranzycie przez swe terytorjum.

Wreszcie należy nadmienić, że tranzyto artykułów monopolowych jest we wszystkich wypadkach uzależnione od zezwoleń Ministerstwa Skarbu.

Jak z powyższego wynika, Polska posiada liczne i to uruchomione już linie tranzytowe. Jednocześnie wskazaliśmy wyżej na warunki prawne, pod jakimi tranzyto może się odbywać. Dodamy jeszcze, że niezem nieskrępowane tranzyto zagwarantowane jest odnośnym krajom w umowach handlowych Polski z: Czechosłowacją, Rumunją i Francją oraz zastrzeżone w Traktacie Ryskim — Rosji, Białorusi i Ukrainie z wyłączeniem Tranzytu z, i do Niemiec i Austrii.

Pozostaje do rozważenia kwestja technicznej zdolności przewozowej środków transportowych Państwa Polskiego. Sprawa ta w obecnej chwili nie da się ująć w cyfry, zwłaszcza że trudno jest przewidzieć, jakie rozmiary przyjmie tranzyto przez Polskę w najbliższych nawet latach. Stwierdzić jednak należy, że już obecna Polska posiada środki, ażeby sprostać wymaganiom w tym względzie, a zdolność jej zwiększy się bardziej jeszcze z chwilą kiedy Rzplita Polska otrzyma należne jej środki przewozowe od Niemiec, przyznane jej już poprzednio, wzgl. też na zasadzie układu podpisanego w Wiesbaden, przyznającego Polsce z tytułu art. 238 Traktatu Wersalskiego, jako zwrot materiału kolejowego, zabranego podczas okupacji, 2000 wagonów kolejowych i 8 lokomotyw. Materiał ten winien być zwrócony Polsce przed końcem lipca 1922 roku.

*Alfred Siebeneichen.*





## Pod znakiem odbudowy gospodarczej.

### Przed konferencją w Genui.

Od kilku lat organizm gospodarczy Europy trapiiony jest przewlekłą chorobą, która stoi na przeszkodzie zlikwidowaniu fatalnych skutków Wielkiej wojny w dziedzinie spraw gospodarczych i społecznych.

Od kilku lat radzą mężowie stanu i politycy gospodarczy wszystkich krajów europejskich nad ustaleniem istoty tej choroby i nad sposobami uleczenia organizmu gospodarczego starego świata.

Wreszcie diagnoza została sformułowana: gospodarcza równowaga Europy i świata jest naruszona, niedobór produkcji w jednych krajach powoduje obniżenie konsumpcji w tychże krajach i wytwarza przymusową nadprodukcję lub bezrobocie w innych krajach.

Po sformułowaniu diagnozy łatwą już było rzeczą wskazanie właściwych celów terapeutycznych: należy przywrócić naruszoną równowagę gospodarczą świata przez odbudowę produkcji, a przez to samo rynków konsumpcyjnych krajów, zniszczonych przez wojnę, a więc w pierwszym rzędzie Rosji, następnie zaś wszystkich krajów środkowo europejskich, do których należy też Polska.

Trudniejszą natomiast jest sprawa środków leczniczych i metod postępowania w sprawie przywrócenia zachwianej równowagi gospodarczej Europy. Dyskusja się toczy. Ostatecznie rzecz ma być zdecydowana w Genui. Czy będzie zdecydowana? Wobec powstrzymania się Stanów Zjednoczonych od czynnej akcji na gruncie genueńskim, liczba głosów sceptycznych rośnie. W każdym razie Genua będzie pierwszą na większą skalę zakrojoną próbą. A nuż się uda wstrzymać wartki prąd nowoczesnego życia gospodarczego i ująć go w łożysko planowej i zorganizowanej akcji...

\* \* \*

W przededniu konferencji genueńskiej warto nakreślić w ogólnych zarysach syntetyczny obraz współczesnych stosunków gospodarczych w Europie, aby sobie uświadomić w sposób plastyczny istotę zagadnienia, nad którym radzić będą delegaci wszystkich krajów europejskich w Genui.

W ostatnim zeszytcie kwartalnika francuskiego „Revue des Etudes Cooperatives“ znajdujemy doskonałą charakterystykę współczesnego światowego kryzysu ekonomicznego, pióra profesora Uniwersytetu Genewskiego

Edgard'a Milhaud, skąd wyjmujemy też kilka zestawień cyfrowych, w sposób plastyczny i dostatecznie wyczerpujący obrazujących istotę całego zagadnienia, nad którym radzić będzie Genua.

Na czoło wysuwa się sprawa kosztów produkcji w poszczególnych krajach, a przez to samo — warunków konkurencji międzynarodowej. W końcu czerwca 1921 r. płaca tygodniowa robotnika, zatrudnionego w przemyśle metalurgicznym, wynosiła w dolarach, obliczonych według kursu dnia:

W Austrii—2,73, w Niemczech—4,20, we Francji—9,23, w Szwajcarii—12,95, w Szwecji—15,55, w Wielkiej Brytanji—17,10, w Afryce Południowej—31,75, w Kanadzie—32,40.

A oto cyfry jeszcze bardziej plastyczne. W październiku 1921 kurs marki niemieckiej w Szwajcarii wynosił 5, czyli że 100 marek niemieckich równało się wówczas 5 frankom szwajcarskim. W tym właśnie czasie siła nabywcza odnośnych walut na rynkach wewnętrznych przedstawiała się, jak następuje:

za 100 marek można było nabyć w Niemczech:	za 5 franków można było nabyć w Szwajcarii:
40 kg. chleba	9 kg. chleba
4 kg. sera	1 kg. sera
5 kg. mięsa	1 kg. mięsa
4 koszule męskie	1 koszulę dziecięcą
1 parę spodni męskich	1 parę szelek

„Oto, powiada prof. Milhaud, przedstawiony w formie bardzo wyrazistej głęboki nieład współczesnej ekonomii światowej, oto tajemnica straszego kryzysu bezrobocia w krajach o wysokiej walucie, narażonych na bezwzględną konkurencję innych krajów”.

Do powyższego dodać jeszcze należy fakt całkowitego zamknięcia rynku rosyjskiego w przeciągu kilku lat, a istota zagadnienia odbudowy i przywrócenia równowagi gospodarczej Europy wystąpi w całej pełni.

\* \* \*

Wszystkie projekty realizacji odbudowy gospodarczej Europy sprwadają się po wszelakich rozważaniach i kombinacjach do jednego wspólnego mianownika, mianowicie — do udzielenia kredytu na odbudowę krajom o niższej walucie, krajom zniszczonym przez wojnę.

Przez udzielenie kredytów na cele inwestycyjne krajom zniszczonym





osiągnie się wzmożenie tempa ich wytwórczości gospodarczej, co pociągnie za sobą z jednej strony poprawę ich położenia finansowego, zatamowanie inflacji i podniesienie kursu ich walut, z drugiej zaś — strony warunki zwiększonej pojemności konsumcyjnej dla towarów, produkowanych przez kraje o wysokiej walucie. Kredyty, kredyty i jeszcze raz kredyty! — oto hasło, które rozbrzmiewać będzie w Genui.

Oczywiście bez udziału Stanów Zjednoczonych, a może i bez czynniejszego udziału państw neutralnych, które kąpią się w złoście i mogłyby objąć wspólnie z Ameryką rolę generalnego wierzyciela w akcji, jaką ma zapoczątkować Genua, sprawa realizacji powyższego hasła przedstawia się trudno. Tym niemniej optymiści nie tracą nadziei i narazie opracowują projekty.

Jeden z takich projektów, który ma już za sobą pewne poparcie konferencji w Cannes, przewiduje utworzenie szeregu syndykatów narodowych o łączonym kapitale 20 milionów funtów sterlingów, złączonych w jedno wielkie konsorcjum międzynarodowe o kapitale administracyjnym, wynoszącym 2 miliony funtów.

Według planu, opracowanego na konferencji rzeczoznawców w Londynie, kapitał zakładowy konsorcjum syndykatów narodowych pokryć mają w zasadzie wielkie mocarstwa (Anglja, Francja, Włochy, Belgja i Niemcy), jako państwa założycielskie, a dopiero na drugim planie znajduje się kilka innych państw europejskich i poza europejskich, wśród których jednakże nie umieszczono Polski.

\* \* \*

Nie można wątpić, że rząd nasz uczynił wszystko, aby przekreślić decyzję londyńskiej konferencji rzeczoznawców, wykluczającą Polskę od udziału w międzynarodowej akcji odbudowy gospodarczej Europy mimo poparcia, jakiego nam w tej sprawie udzieliła Francja. Prawdopodobnie wzięła w tym wypadku górę koncepcja handlowo-eksportowa odbudowy Rosji, jaką reprezentuje Wielka Brytania, obawiająca się bezkonkurencyjnego eksportu towarów polskich na wschód, w przeciwstawieniu do koncepcji inwestycyjno-przemysłowej, którą reprezentuje Francja, jak wiadomo, poważnie finansowo zaangażowana w Rosji, a w mniejszym daleko niż Anglja stopniu odczuwająca ciężary przymusowego bezrobocia i nadprodukcji.

Polska będzie występowała w Genui, jako czynnik aktywny w stosunku do sprawy od-

budowy Rosji, równocześnie zaś, jako czynnik pasywny w stosunku do sprawy odbudowy Europy Środkowej. Jest rzeczą jasną, że w naszym położeniu gospodarczo-finansowym nie możemy narzucić o jakimś dale idącym współdziałaniu kapitalistycznym w akcji odbudowy gospodarczej Rosji, natomiast ze względów czysto przedmiotowych (położenie geograficzne, znajomość stosunków rosyjskich i t. p.) należy się Polsce pierwszorzędna rola w akcji technicznej, zmierzającej do zrealizowania trudnego zadania gospodarczego na wschodnich połaciach Europy. Tak samo ze względu na interesy polskiego przemysłu i handlu wywozowego nie możemy się zgodzić z wykluczeniem nas od udziału w zamierzonej przez Zachodnią Europę akcji rosyjskiej.

Względy powyższe nakazują naszym delegatom w Genui nie szczędzić wysiłków w kierunku uzyskania dla Polski poczesnego miejsca w akcji, która pośrednio przyczynić się też może do całkowitej restauracji naszych warsztatów pracy wytwórczej, a w pewnym stopniu i do przywrócenia równowagi naszych finansów państwowych.

W. N—n.





## Stosunki handlowe polsko-angielskie.

Obecna sytuacja ekonomiczna Anglii, choć może z początkiem r. b. nieco, się poprawiła, jest jednak bardzo ciężka. Anglja szuka sposobów podtrzymania i rozwoju stosunków handlowych z krajami obcemi, gdyż jest to dla niej kwestją egzystencji.

Jak wiadomo jednak, żywiły wrogie nam usiłują przeszkodzić podjęciu i rozwojowi stosunków handlowych między Polską a Anglią. Rezultatem tego jest ta okoliczność, że w ostatnich czasach daje się zauważyć w stosunku Anglii do Polski zwrot na gorsze, głucha, a czasem jawna opozycja i niechęć do wszystkiego co polskie. Kupcy angielscy nie chcą słuchać o tranzakcjach z Polską, twierdząc, że Polska nie ma nic do eksportu i zarzucają kupiectwu polskiemu nieuczciwość.

Sytuacja taka jest oczywiście wynikiem nastroju wywołanego poczęści sztucznie przez wspomniane wyżej wpływy.

Przeciwko temu należałoby przedsięwziąć u nas w kraju odpowiednią akcję, gdyż koła kupieckie w Anglii są mniemania, że władze polskie nic nie robią w tym kierunku i że nie wpływają na kupiectwo polskie, aby ono w stosunkach z zagranicą trzymało się lojalnej i uczciwej taktyki kupieckiej, taktyki nie dopuszczającej do tego, aby interes poszczególnych, a bezwzględnych jednostek nie dominował nad interesem kupiectwa polskiego.

Kupcy angielscy są zdania, że dla zdobycia nowego rynku dla Polski, a więc w tym wypadku angielskiego, należy ponieść pewne ofiary, dawać towar najlepszego gatunku, dotrzymywać umów podczas najgorszych nawet konjunktur, przy wielkich stratach indywidualnych i t. p.

Polityka inna naraża nas tam na pośmiewisko i niewiśść. A więc chęć unikania pośredników (brokerów), obstawanie przy najwyższych cenach rynkowych za towar mało znany i gorszy, silenie się o największy zysk dla siebie, często metodami niekupieckimi (z pominięciem interesów importera) — jest dla handlu polskiego zgubne. Naodwrot: absolutne zastosowanie się kupców polskich do potrzeb angielskiego rynku i angielskiej taktyki handlowej, a w rezultacie przeprowadzenie kilku poważnych transakcji, przy których kupiectwo angielskie zarobiłoby na towarze polskim, od razu zapewniłoby temu towarowi znaczny i łatwy zbył i przeszkodziłoby krećcie robocie naszych wrogów.

## Bojkot gospodarczy polski przez Niemcy.

W traktacie łotewsko-niemieckim przyznała Łotwa Niemcom klauzulę największego uprzywilejowania. Obecnie Łotwa żąda dla państw bałtyckich coś w rodzaju klauzuli extra — największego uprzywilejowania, mianowicie żąda dla siebie prawa przyznania Finlandji, Estonji i Litwie koncesji, z których niema zgoła korzystać Rzesza Niemiecka. Nowe to żądanie oburzyło delegatów niemieckich, ale ze względu na mały obszar państw bałtyckich zostało przez delegatów niemieckich również przyznane.

Nagle atoli rząd łotewski zażądał tej samej extra-klauzuli i co do Rosji. Nastąpiły znowu pertraktacje bardzo burzliwe, które się zakończyły ustępstwem rządu niemieckiego, jakkolwiek ton tych pertraktacji pod koniec już był bardzo burzliwy.

Doszło zaś do formalnego konfliktu, gdy Łotwa zażądała tej samej extra-klauzuli i co do Polski. To ostatnie żądanie zostało przez rząd niemiecki kategorycznie odrzucone. Rząd niemiecki oświadczył, że gdyby zgodził się na to nowe żądanie Łotwy, to w takim razie bojkot gospodarczy stosowany do Polski stałby się zupełnie iluzyjny, ponieważ niemieckie towary mogłyby przez Łotwę wchodzić do Polski bez wszelkiej kontroli. Ponieważ zaś Niemcy na to by się nigdy zgodzić nie mogli, przeto rząd niemiecki zgody ostatecznie odmówił. Z tego powodu przez parę tygodni pertraktacje utknęły zupełnie i dopiero parę dni temu Łotwa ustąpiła co do żądania takiej extra-klauzuli w stosunku do Polski.

W „Auswärtiges Amt“ na skutek tych wszystkich wypadków sympatie dla Łotwy znacznie się zmniejszyły i mimo rezygnacji Łotwy co do tego jedynie punktu zachodzi się dążność traktowania Łotwy w sposób ostrzejszy aniżeli dotąd.

Okazuje się, że jednym z naczelnych zadań polityki gospodarczej niemieckiej jest bojkot Polski. Pomimo tego Niemcy prowadzą propagandę, mającą dowieść, że Polska jest zawadą odrodzenia gospodarczego świata.

**KSIĄŻKA**

**Adresowo-Reklamowa**

**ZAGŁĘBIA DĄBROWSKIEGO**

**na rok 1922**

**wyszła z druku**

Zawiera spis władz, instytucji, Związków, wnelnych zawodów etc. oraz dane szczegółowe dotyczące przemysłu i handlu całego Zagłębia Dąbrowskiego. Dołączona jest **mapa** orientacyjna przedsiębiorstw przemysłowych.

**Cena egzemplarza 1000 mk.**

Do nabycia w Adm. „Kur. Zagłębia“, w Adm. Księżki Adresowej, godz. 3—5 popoł. Kołłątaja 8 m. 7

Przyjmuje się zamówienia na większe ilości

HURTOWA DOSTAWA DLA  
kooperatyw, stowarzyszeń i spółek

**MATERJAŁY NA UBRANIA**  
**KOSTJUMY i PALTA i t. p.**

POLECA  
SKŁAD SUKNA I KORTOW

**MIECZYSLAW**  
**STĘPICHAŁŁ**



**WARSZAWA**  
**STR. KRZYŻSKA**  
27. TEL 227-47.





# ZDOLNOŚĆ EXPORTOWA POLSKI

## Eksport jaj.

Przedwojenna produkcja jaj w Polsce wynosiła, według ostrożnych obliczeń, 12.000 wagonów rocznie, z czego 5.000 konsumowano w kraju, zaś 7.000 wywożono zagranicę. Eksportem trudniły się firmy fachowe, posiadające niezbędne urządzenia w kraju, a niejednokrotnie własne składnice w Anglii i Niemczech t. j. głównych krajach portowych i ośrodkach ruchu handlowego. Firmy te, przeważnie małopolskie, posiadały również swoje filje w Rosji i na Ukrainie, skąd wywoziły zagranicę tysiące wagonów jaj. Marka jaja polskiego zagranicą była doskonała, zaś towar poszukiwany.

Sprawę światowego handlu jajami oświetlił należycie Sondorfer. Okazuje się, że udział Polski w światowym handlu jajami wynosił przed wojną 56%, z czego znowu 80% przypadało na Małopolskę, która posiada już pewną tradycję w dziedzinie hodowli drobiu i eksportu jaj.

Podczas wojny handel zagraniczny jajami został wstrzymany. W 1919 roku, dzięki monopolowi, prawo eksportu uzyskiwały firmy nefachowe, często nawet spekulujące, przeto marka jaja polskiego na rynkach zagranicznych obniżyła się. Towar wysyłano przeważnie do Wiednia, który przyjmował wszystko, zaś ówczesni eksporterzy otrzymywali duże zyski, nie troszcząc się o nawiązanie przedwojennych stosunków handlowych z innymi państwami. Wysłano wprawdzie niewielką ilość jaj do Szwajcarii, lecz towar był tak źle obrobiony, że w konsekwencji Szwajcarya nie chciała kupować jaj w Polsce. W 1920 r. zawiązał się Syndykat Jajezarani, który, będąc pierwszą próbą uregulowania handlu jajami, dźwignął nieco ten handel z powojennego upadku. Do Syndykatu weszło już kilka fachowych firm eksportowych, lecz poza nim pozostało wielu przedwojennych eksporterów, posiadających własne urządzenia, długoletnie doświadczenie i znajomość rynków zagranicznych.

W związku z rozpoczynającym się sezonem jajezarskim stała się aktualną kwestją organizacji eksportu jaj. W tym celu, w końcu stycznia r. b., odbyła się w Ministerjum Przemysłu i Handlu specjalna ankieta, zaś

Główny Urząd Przywozu i Wywozu poświęcił powyższej sprawie szereg narad fachowych. Ustalono, iż obecnie zbliżamy się do przedwojennych norm produkcji jaj, lecz wobec braku dokładnej statystyki określono kontyngent wywozowy tylko do 1 lipca r. b. w wysokości 500 wagonów. Przy takim kontyngencie wywozowym pozostanie dostateczna ilość jaj na rynku wewnętrznym.

Dlatego też w roku bieżącym t. j. w okresie przejściowym do zupełnie wolnego handlu tylko firmy fachowe winny zająć się eksportem. Natomiast firmy kapitalistyczne należy usunąć. Do firm kapitalistycznych trzeba zaliczyć również firmy zagraniczne, które, spekulując na różnicy kursu walut, starają się o prawo eksportu jedynie w celu osiągnięcia wielkich zysków.

Ze względu na znaczne różnice kursu walut, eksporterzy jaj liczą na nadmierne zyski, co jest objawem niezdrowym. Z tej nawet racji stało się publiczną tajemnicą, że pewne firmy krajowe i zagraniczne starają się najrozmaitszemi drogami uzyskać możliwie duży przydział z kontyngentu eksportowego jaj. Dlatego też należy wprowadzić opłaty wywozowe, zapewniając eksporterom zyski normalne. Opłaty winny być określone procentowo w stosunku do cen rynku wewnętrznego, co stwarzałoby tendencję do obniżania tych cen i uzyskania w ten sposób większych zysków z eksportu. Wysokie opłaty wywozowe będą z jednej strony odstręczały od eksportu jaj przygodnych spekulantów, lecz z drugiej zaś mogą wpływać na zwiększenie się przemysłnictwa, zwłaszcza przy niedostatecznej ochronie granicy celnej.

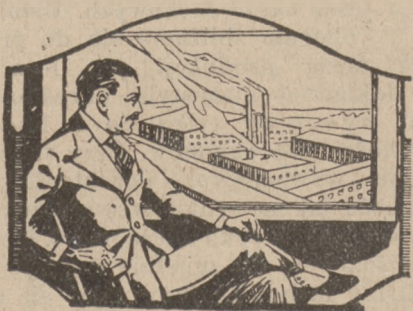
Zasadniczo każda firma, która posiada odpowiedni patent, może eksportować dany towar, dziś jednak, w okresie przejściowym do normalnych warunków życia gospodarczego, należy w interesie polskiego handlu oprzeć się na czynnikach fachowych, chodzi bowiem nie o pojedyncze tranzakcje, lecz o zdobycie rynków zagranicznych.

Ustanowiony kontyngent wywozowy jaj ma być rozłożony na poszczególne miesiące i każda firma, która w danym miesiącu nie wyzyska otrzymanego pozwolenia, straci prawo do eksportu w miesiącach następnych.



W ten sposób zostanie ukrócony praktykowany dotychczas handel pozwoleniami na wywóz jaj. W związku z kwestją eksportu pomyślano również o zabezpieczeniu dostawy jaj dla miast i ośrodków przemysłowych. Sprawę tą rozpatrzy jeszcze Komitet Ekonomiczny Ministrów.

Określenie kontyngentu wywozowego jaj i tendencja oparcia się przy eksporcie na czynniki fachowych świadczy, iż sprawa organizacji handlu jajami weszła nareszcie na właściwą drogę. *Anfi.*



### „Kupcy, do Rosji!“

Pod powyższym hasłem zamieścił żargonowy „Handels-Welt“ swego rodzaju odezwę do żydów, w której pisze:

„Najważniejszą sprawą, będącą obecnie na porządku dziennym naszego życia gospodarczego, jest *Rosja*.

Spółceństwo i prasa w Polsce, które dotąd, rzecz można, obojętnie patrzyły, jak kapitał europejski zdobywa wielki rynek rosyjski, — zerwały się jak z letargu i zaczęły wołać: „Bacność, kupcy, do Rosji!“

Usiłują zapomnieć wszystkie grzechy i przestępstwa Sowietów; nie chcą nawet czekać, aż nastąpi zawarcie traktatu handlowego z rządem sowieckim. Wszystkie obozy, nie wyłączając krańcowej prawicy narodowej, mają teraz jedno hasło: Natychmiast rozpocząć stosunki handlowe z naszym sąsiadem wschodnim, z krajem olbrzymich możliwości.

Pierwsza wystąpiła z bombastycznym (?) artykułem krakowska gazeta polska. Opowiedziała ona, że „Deutsche Bank“ w Berlinie świeżo zawiadomił banki krakowskie, iż on przyjmuje już wszelkiego rodzaju przesyłki pieniężne do Rosji, z gwarancją bezpieczeństwa pieniędzy i terminu dostawy pocztowej; że dalej wybitny kupiec krakowski, który niedawno przybył z Moskwy, potwierdza, iż Rosja powróciła do systemu przedwojennego we wszystkich dziedzinach życia; że sklepy są pełne nawet różnych artykułów zbytku, jak kawioru, łososi i t. d.; że tam jest ogromny popyt na manufakturę i wogóle na wszelkie wyroby przemysłowe i t. d.

Słowem, Rosja stała się znowu krajem, w którym Niemcy, Anglii i inni kapitaliści zagraniczni już *handlują* i że nasz rząd nie ma prawa w chwili obecnej robić trudności kupcom, którzy chcą nawiązać stosunki handlowe z krajem Sowietów.

Hasło takie zaczęło błyskawicznie się rozlegać na szpaltach prasy polskiej i wszędzie słyszy się żądanie naczelne: Nie czekać na traktaty handlowe, lecz już czynnie i istotnie zacząć handlować z Rosją.

Rokowania o umowę handlową trwać będą niewątpliwie szereg miesięcy, a zanim ona zostanie ratyfikowana i wejdzie w życie, upłynie dużo wody. W najlepszym razie, gdy wszystko już pójdzie składnie, można się spodziewać wprowadzenia traktatów handlowych dopiero w jesieni przyszłej. A do tego czasu?

Hasłem dnia jest przeto: nie czekać na traktat han-

dlowy, lecz korzystać tymczasem z prowizorjum, panującego w stosunkach handlowych od ryskich preliminariów pokojowych, czyli kontynuować handel pograniczny, który ma bardzo ważne znaczenie dla stosunków gospodarczych między obu państwami.

Żeby jednak mógł prowadzić handel pograniczny w jaknajlepszych warunkach, koła handlowe domagają się, ażeby jaknajprędzej zawarto tymczasowe umowy, dotyczące handlu zamiennego, komunikacji pocztowej i telegraficznej oraz kolejowej i t. d.

Widoki na rynek rosyjski wzmogły się szczególnie w ostatnich czasach, kiedy wskutek spodziewanych zamówień większych na manufakturę w Łodzi przez sowiecką delegację handlową, ciężki kryzys przemysłowy łódzki, trwający przeszło 4 miesiące, zniknął odrazu i fabryki uruchomiono lub powiększono ilość dni pracy w tygodniu.

Przechodząc specjalnie do żydów, żargonowy tygodnik handlowy pisze:

„Dla kupca żydowskiego handel z Rosją ma ogromnie ważne znaczenie. Kupiec żydowski, komiwojażer żydowski i fabrykant żydowski są znani jako najlepsi (?) znawcy rynku rosyjskiego. Teraz więc, gdy się otwierają znowu takie szerokie możliwości, muszą oni pamiętać o tem, żeby stać na straży i starać się o ochronę własnych interesów.

„Hasło: „Kupcy, do Rosji!“ powinno też znaleźć szeroki oddźwięk w żydowskim świecie kupieckim.

„W interesie przemysłu leży, żeby żydowski duch przedsiębiorczy i żydowskie znajomości rynku rosyjskiego zostały ocenione w pełnej mierze wartości.“

Do uwag gazety żydowskiej należałoby dodać, że to raczej Polacy powinni troszczyć się, aby ich udział w handlu z rynkiem rosyjskim był odpowiednio duży. Żydzi bowiem są już tak wszędzie w handlu na pierwszym planie, że chyba przesadzone i tendencyjne są ich rzekome obawy o „usunięcie“ ich od handlu przez Polaków. —ki.

## ARTUR GAEDE

CENTRALA

Poznań, Św. Wojciech 29/30

Telefony 5282 i 4127

Najstarsza Poznańska fabryka wódek i likierów,  
daw. J. PROCHOWNIK, założona 1816 r.,  
POZNAŃ, Św. Wojciech 29/30.

Rektyfikacja spirytusu i fabryka likierów,  
daw. M. HENIUS, zał. 1868 r., tel. 112  
TORUŃ, Stary Rynek 5.

Fabryka wódek i likierów,  
dawn. M. BUETOW Synowie, zał. 1850  
DZIAŁDÓW.

Wyroby na własnym spirytusie,  
obsługa szybka i sumienna.  
! ! CENY PRZYSTĘPNE ! !



## Stany Zjednoczone a Rosja.

Odmowa Stanów Zjednoczonych wzięcia udziału w konferencji geneueńskiej tłumaczy się, między innymi, tym odrębnym poglądem na kwestję rosyjską, poglądem zasadniczo różnym od polityki przeważnej liczby państw europejskich, nawet Francji, wobec Rosji. Nastrój panujący w Stanach co do tej sprawy nieźle scharakteryzowany jest w artykule jaki opublikował niedawno dziennik „The Washington Post”. Zaznaczyć trzeba, że wydawca tej gazety, p. McLean, jest osobistym przyjacielem prezydenta Hardinga. Artykuł traktuje o rozbieżności poglądów na sprawę rosyjską i stwierdza, że kokietowanie Sowdepji przez rządy europejskie pokazuje, jaka przepaść dzieli obie polityki, europejską i amerykańską, prowadzone w stosunku do Rosji. Polityka amerykańska wychodzi z założenia, że Rosja wskutek rozbicia przez wojnę stała się łatwą zdobyczą bolszewików, którzy nie reprezentują narodu rosyjskiego, ale są jego wyzyskiwaczami. Że dalej Stany Zjednoczone były zawsze usposobione przyjaźnie dla narodu rosyjskiego i nie myślą korzystać z jego upadku, zajmując terytorja w Rosji, osłabiając jej organizację narodową, naruszając jej udziałność i tuczając się z jej zasobów. Nie chcą należeć do rozbioru Rosji i odmawiają uznania pseudo - suwerennych rządów, powstałych w różnych jej częściach. Na wszelkich konferencjach mocarstwa powinny się uważać za moralnych zastępców Rosji i bronić jej terytorjalnej i politycznej nienaruszalności, bez względu na nieobecność na konferencji delegatów uznanego rządu rosyjskiego.

Polityka natomiast Europy wobec Rosji opiera się na założeniu, że Rosja niezdolna jest do stworzenia jednego rządu będącego wstanie utrzymać ład na całym terytorjum państwa, że odbywa się tam obecnie proces rozkładu politycznego, który należy poprzeć przez uznawanie poszczególnych rządów rosyjskich, że jedynym czynnikiem z którym państwa europejskie mogą traktować jest rząd sowiecki, że lepiej jest wejść z nim w stosunki, mimo jego złych intencji, niż opuścić sposobność do handlu i że istniejące w Rosji produktywne zasoby należy wyzyskać dla świata, nie czekając na współdziałanie czy zgodę narodu rosyjskiego.

Artykuł omawia dalej znane ostatnie plany Stinesa, obliczone na to aby Rosję wyeksploatować przez Niemców i zapłacić długi niemieckie rosyjskim majątkiem. I to przy finansowej pomocy Sprzymierzonych i daniu Niemcom moratorium na zapłatę odszkodo-

wań, aż Rosja odda swe zasoby syndykatom niemieckiemu. Może być, że można wydobyć z Rosji znaczne korzyści drogą pertraktacji z czerwonymi uzurpatorami i że możliwe jest przeprowadzenie niemieckich projektów, ale Stany Zjednocz. nie przyłożą ręki do tego.

Artykuł powyższy, traktując rzecz więcej ze stanowiska sympatji politycznych, zbyt słabo ocenia stosunki i niektóre konieczności gospodarcze europejskie, w każdym razie jednak daje wyraz nastrojowi w sprawie stosunku do Bolszewji, nastrojowi panującemu w licznych kołach amerykańskich. S.

### DLA ZAKŁADÓW RAKARSKICH LUB PODOBNYCH PRZEDSIĘBIORSTW

polecamy

- 2 autoklawy (kotły żel.), na 2500 ltr. pojemności i 6 atm. nac., z odpowiedniemi kłatkami.
- 2 kotły żelazne służące do odciążania tłuszczu, na 550 ltr. zawart. 16 atm. naciśku
- 2 kotły żelazne na 1000 ltr. zawartości i 6 atmosfer naciśku.

Zgłoszenia przyjmują

**W. i ST. RADOMSCY** TOW. AKC.  
FABRYKA KONSERW, PLESZEW (Poznańskie)

### OLEJE I SMARY

techniczne we wszystkich gatunkach,  
benzynę, naftę, olej gazowy, ropę  
dostarcza

**PION** Zakłady Przemysłowe  
LWÓW, Lwowska № 48.  
Telefon 476

## Zamiast koksu do motorów gazowych węgiel brunatny

POLECAJĄ:

SIERAKOWSKIE KOPALNIE WĘGLA  
SIERAKÓW NAD WARTĄ (Wlkp.).



## Stosunki gospodarcze między Polską a Rosją.

Podjęcie na nowo stosunków handlowych i gospodarczych z Rosją jest obecnie, jak wiadomo, kwestją aktualną i nader żywotną zarówno dla Polski, jak i dla całego szeregu innych krajów europejskich. Akeja w tej sprawie rozwija się też i u nas, i zagranicą coraz żywiej, a jednym z jej przykładów, zasługującym na zanotowanie, jest wygłoszony przed miesiącem w Izbie handlowej francusko-polskiej w Paryżu odczyt dr. Fr. Doleżala, radcy handlowego przy tamtejszem Poselstwie polskim. W odczycie tym p. Doleżał, zaznajomił przedstawicieli przemysłu i handlu francuskiego o znaczeniu, jakie rynek rosyjski miał przed wojną dla przemysłu i handlu Kongresówki, oraz o tej współpracy i roli jaką kapitały tudzież siły intelektualne, i techniczne Polski odgrywały w eksploatacji głównych gałęzi przemysłu rosyjskiego. Opierając się na znanej pracy H. Tennenbauma „Bilans handlowy Królestwa Polskiego” z r. 1916, prelegent przytoczył z niej wszystkie statystyczne dane, udowadniające ten ścisły związek ekonomiczny jaki istniał przed wojną między Kongresówką, a Rosją i imponujące rozmiary stosunków handlowych z Rosją, t. j. eksportu naszego do Rosji, przewyższającego import

z Rosji, choć tak ogromny. Porównanie z analogicznymi stosunkami między Rosją a Niemcami, słynącymi ze zdolności poznania rynków rosyjskich i znakomitego, a korzystnego dla siebie przystosowania się do ich potrzeb, wykazuje u nas wcale nie gorszą znajomość tych rynków. Jest to punkt na który prelegent położył nacisk, mianowicie ta doskonała handlowa znajomość Rosji, zrozumienie jej potrzeb, wymagań i upodobań w stosunkach gospodarczych.

Następnie p. Doleżał roztoczył przed oczami przemysłowców francuskich obraz stosunków w przemyśle rosyjskim, gdzie współpraca polska odgrywała tak wybitną rolę. Południe Rosji, (Zagłębie donieckie, przemysł węglowy i metalurgiczny) Rosja centralna, (przemysł włókienniczy) i Północ (np. fabryki Putiłowskie w Petersburgu) zatrudniały około 500 dyrektorów, inżynierów i t. d. oraz 50,000 wykwalifikowanych robotników — narodowości polskiej.

Wreszcie udział kapitałów polskich w przemyśle rosyjskim (cukrownie, przemysł naftowy na Kaukazie, nawet plantacje bawełny w Turkiestanie) był wcale znaczny.

Trzy powyższe przyczyny stwarzają sytuację określaną przez p. Doleżala jako sil-

# WARSZAWSKIE TOWARZYSTWO TRANSPORTU i ŻEGLUGI S. A.

WARSZAWA, NOWY-ŚWIAT Nr. 35.

TRANSPORTOWANIE TOWARÓW

DROGAMI MORSKIEMI, RZECZNEMI I LĄDOWEMI.

Własna żegluga na rzece Wiśle.

Finansowanie zakupów.

Warrantowanie towarów.

ODDZIAŁY:

ŁÓDŹ, Południowa 44/46 dom własny.  
GDAŃSK, Hundegasse 117 d. własny.  
SOSNOWICE, Starososnowicka 12.  
TCZEW Stary Rynek 1.  
TORUN, Mostowa 9, dom własny.

LONDYN, City Chambers, 65,  
Fenchurch Str. E. C. 3.  
LIVERPOOL, 20 Chapel Str.  
PARYŻ, 43 Boulevard Hausmann.  
NEW-YORK, 2 Rector Str.

NIESZAWA, WŁOCŁAWEK, PŁOCK, WYSZOGRÓD, PUŁAWY, SANDOMIERZ.

Telefony: Zarządu 201-96, 90-01, Dyrektora 160-22, Biura 83-46, 94-78 i 94-79.

Adres telegr. { w Polsce i Gdańsku: „Żegluga”, w Londynie i Liverpoolu: „Żeglugar”,  
{ w Paryżu: „Żeglugar”, w New-Yorku: „Warsawista”.



nie zadzierzgnięty węzeł stosunków gospodarczych między Polską a Rosją i głęboka znajomość ekonomiczną Rosji u nas. W dzisiejszym położeniu politycznym właściwości te bynajmniej nie zaginęły, ale są jakby energią potencjalną, czekającą wyładowania.

Otóż celem odczytu p. Doleżala było zwrócenie uwagi francuskich sfer przemysłowych i handlowych na tę energję, na zdolności jakie Polska posiada w kierunku stosunków z Rosją i na rolę jaką powinna odegrać, gdy wybije godzina, w której Francja zdecyduje się na serjo i oficjalnie podjąć na nowo stosunki gospodarcze z Rosją. Mianowicie Polska powołana jest być wtedy najlepszym pośrednikiem między Francją a Rosją, tak w znaczeniu specjalnie fachowego komisanta, dla nawiązania stosunków handlowych przy użyciu tego ogromnego zasobu znajomości Rosji i praktycznego zainteresowania w niej, jakoteż w znaczeniu dosłownem t. j. co do tranzytu, z uwagi na bezpośredniość komunikacji z portami francuskimi via Gdańsk i Warszawa, na magistrale kolei polskich, i te warunki jakie stworzą nasze targi, co widzieliśmy już na ostatnich Targach Wschodnich we Lwowie, a zobaczymy obecnie znów na Targu Poznańskim.

S.

WIĘKSZA ILOŚĆ

**BECZEK DĘBOWYGH**

(K A D Z I E)

z byłych browarów bawarskich, pojemność pojedynczej beczki od 25 — 80 hl., razem około 6 — 8 tysięcy hl. L. odda po przystępnej cenie

**TOW. AKC. W. i ST. RADOMSCY**

FABRYKA KONSERW  
PLESZEW (Poznańskie).

**ZDOLNYM**

pracowitym, uczciwym i fachowym siłom akwizycyjnym oddamy na poszczególne powiaty

**Zastępstwo**

sprzedaży oliwy i smarów technicznych.  
Zgłoszenia pod „Poważna firma“ Biuro  
Sokołowskiiego — Lwów, Jagiellońska № 7.

**Biblijografja.**

Nakładem sp. wydawniczej „Przemysł i Handel“ ukazała się w druku praca p. Michała Łempickiego p. t. „Nasz pierwszy budżet państwowy”.

Autor — doskonały znawca stosunków gospodarczych wogóle, — omawia szczegółowo pozycje dochodów i wydatków, umieszczonych w preliminarzu budżetowym na rok 1921 i wskazuje na liczne usterki, i niekonsekwencje w układzie pozycji; np. jedne i te same wydatki w jednym Ministerstwie uważane są za zwyczajne, w drugim — za nadzwyczajne; wydatki netto, np. na administrację, pomieszczone są z wydatkami brutto, np. na eksploatację lasów, odczuwa się tendencja przesuwania największej możliwie sumy wydatków do kategorii nadzwyczajnych i zredukowanie budżetu zwyczajnego; dochodzi do tego, iż wydatki na konserwację inwentarza w niektórych Ministerstwach zalicza się do nadzwyczajnych. Zbyt wielkie sumy umieszczone są w rubrykach „inne“ i „różne“ — gdy tymczasem pozycje te powinny być sprowadzone do minimum. Dużą luką w budżecie Min. Skarbu jest to, że niema tam wzmianki o Polskiej Kraj. Kasie Poż. bez umotywowania, dlaczego rachunkowość tej instytucji stoi poza Min. Skarbu. W budżetach innych ministerstw mamy b. skape wiadomości o działalności ich agend.

Rozważywszy poszczególne budżety, autor dochodzi do wniosku, że redukcja wielu kategorii wydatków jest możliwa, przy umiejętnym rozgraniczeniu kompetencji można zmniejszyć liczbę urzędników, zaś przy umiejętnym podziale pracy — liczbę urzędników wyższych i niższych.

Sprawę budowy budżetu autor uważa za nadzwyczajnie ważną; gdyż jak bez dobrej rachunkowości niema dobrej gospodarki, tak samo dobrze ułożony budżet nie pozostanie bez wpływu na wykonanie go. Dlatego szczególną należy zwrócić uwagę na budowę i układ budżetu. Otóż pod tym względem nasz budżet nie odpowiada owym zasadniczym warunkom — przejrzystości i dokładności.

Praca p. Łempickiego, napisana jasno, z dużą znajomością rzeczy, jest pierwszą pracą, wydaną przez sp. wydawn. „Przemysł i Handel“. Tę pierwszą próbę należy uważać za bardzo udaną i życzyć spółce rychłego wydania nowych, równie cennych rzeczy.



## Przeгляд cen krajowych.

Notowania cen od punktu kulminacyjnego zwyżki walut obcych (1.X.1921) do 1 lutego r. b. (Początek patrz № 4 i 5 „Przeгляdu Przemysłowo-Handlowego“).

Ceny w hurcie za funt:

Cykorja „Gleba“ 130—155—175—187—157—187—175—157—124—128—132.

Cykorja fabr. Böhma 145—150—200—186—200—162—140—150—160.

Cykorja różna 100—112—120—150—80—125—92—87—62—85—86.

Kawa zbożowa 75—60—72—75—100—85—95.

Kawa zbożowa z domieszką 5<sup>0</sup>/<sub>10</sub> kawy naturalnej 125—120—150—125—150—100—150.

Drożdże I gat. 300—230—560.

Drożdże II gat. 275—210—510.

Musztarda luzem 100—80—100.

Guma do wycierania ołówków 1,250 — 1,400 — 1,000—900.

Ceny hurtowe w beczkach:

Śledzie norweskie 8,500 — 6,100 — 4,000 — 3,500 — 5,000—5,500—6,000—5,500.

Śledzie holenderskie 18,000 — 20,000 — 23,600 — 20,000—24,000.

Śledzie szkockie 26,000—30,000,—27,500—30,000—26,000—34,000.

Ceny hurtowe w tuzinach:

Mydło toaletowe „Domowe“ 3,120 — 4,080—2,160—1,800.

Mydło toaletowe „Warszawskie“ 2,280 — 3,000 — 1,920—1,680—1,200.

Mydło toaletowe „Akademickie“ 3,000—4,200—2,400 — 2,160—1,800.

Mydło toaletowe „Kwiatowe“ I gat. 4,560—6,000—4,200—2,880.

Mydło toaletowe „Kwiatowe“ II gat. 3,120—3,840—2,640—2,400, 2,040.

Mydło toaletowe „Tatra“ 4,800—6,600—4,200.

Ultramaryna B3 w blasz. 25 gr. 900—1,080—720—792.

Ultramaryna B3 w blasz. 50 gr. 1,500—1,800—1,320—1,452.

Pasta Bon-ton czarna 600—750—600—500.

Pasta Bon-ton żółta 700—850—700—600.

Szuwaks № 5 350—400—400—360.

Szuwaks № 3 200—280—180—280—250.

Atrament szkolny w kałam. 420—600.

Zeszyty szkolne 270—240—200—180—200.

Igły maszynowe 360—350—330—315—240.

Naparstki mos., stal. i al. 180—210—220—180—160.

Guziki niciane 60—75—85—45.

Pończochy dziecinne 4,800—3,900—3,500—3,750—3,300—4,500.

Pończochy damskie 4,500 — 6,000 — 4,000 — 4,500 — 3,500—3,600.

Skarpetki 2,600—3,900—3,600—3,000—2,400—1,800.

Szczotki do błota 3,000—2,700—2,000.

Szczotki do pasty 520—500—450—520.

Szczotki do glansu 2,800—3,600—3,240—2,800.

Szczotki do zamiatania na kiju 8,600—9,000—8,100—11,000.

Szczotki ręczne 4,600—3,400—5,200.

Szczotki do szorowania ryżowe na kiju 4,500 — 5,200—4,700—4,300.

Szczotki do szorowania ryżowe ręczne 1,800—2,400—2,160—1,800.

Szczotki do rąk 800—700.

Szczotki do czyszczenia koni 8,000—7,200.

Pędzle malarskie 10,800—9,500—12,000.

Ceny hurtowe w groszach:

Indygo karmin w tabl. gros. 7,000—11,000—9,000—8,000.

Ołówki kopjowe 3,200—6,000—4,200—3,600—4,600.

Ołówki czarne 1,800—3,000—2,500—2,900—2,000—2,100—2,000.

Ołówki kolorowe 2,400—4,000—3,600.

Obsadki biurowe 5,000—4,800.

Obsadki szkolne 1,200—900—650.

Stalówki „Krzyżówki“ kr. 456—500—465.

Stalówki mieszane 330—230.

Stalówki angielskie 1000—650—1000—800—1000.

Zatrzaski białe i czarne 360—350—270—300—270—300.

Haftki 90—125—135—120—200—120—110.

Agrafki 540—500—390.

Nici Coats'a 200 y. Nr. 10 54,000—46,800—42,000—28,620—33,840—30,805—29,160—32,280.

Nici Coats'a 200 y. Nr. 40 42,000—36,000—32,400—21,200—25,920—23,820—22,680—24,900.

Nici Coats'a 500 y. Nr. 40 41,280—37,800—36,000—39,360.

Nici „Trójka“ błyszczące 200 y. Nr. 10 41,660—26,400—31,800—22,440—23,100.

Nici „Trójka“ błyszczące 200 y. Nr. 40 32,160—30,360—34,190—24,600—17,340—17,880.

**BCLA HOLEWICZY**  
 SP. AKC.  
 WARSZAWA  
 LIPOWA 7A

CZEKOLADA  
 KARMELKI I CUKIERKI  
 HERBATNIKI  
 I PIERNIKI I WAFLE  
 TORTY NOEMI  
 SOKI I MARMELADA



# KRONIKA KRAJOWA

## PRZEMYSŁ

### Rada Handlowo-Przemysłowa.

Dnia 10 b. m. odbyło się pod przewodnictwem p. Wice-Ministra H. Strasburgera całodzienne posiedzenie Rady Handlowo-Przemysłowej M. P. i H. Po zagajeniu zebrania p. Wice-Minister H. Strasburger w dłuższym exposé zobrazował działalność Ministerstwa Przemysłu i Handlu za ubiegły okres półroczny. Jednym z najważniejszych działów pracy Ministerstwa było przygotowywanie względnie prowadzenie rokowań w celu zawarcia szeregu normalnych traktatów handlowych; w okresie sprawozdawczym została sfinalizowana i podpisana umowa polsko-francuska, przeprowadzone długotrwałe rokowania z W. M. Gdańskiem, poczyniono przygotowania do rokowań z Anglią, Austrią i Szwajcarią, wreszcie rozpoczęto ostateczne rokowania z Rosją Sowiecką i Ukrainą. W dalszym ciągu p. Wice-Minister poruszył sprawę organizacji służby informacyjnej dla handlu zagranicznego tudzież kwestje stopniowego ograniczania reglamentacji tego handlu, następnie sprawę zniesienia ograniczeń co do obrotu wewnętrznego nafty i węgla, sprawę opracowanych przez Ministerstwo projektów ustawy przemysłowej oraz ustawy o Izbach przemysłowo-handlowych i inne. Na ostatku p. Wice-Minister zapoznał Radę z najświeższymi datami statystycznymi co do stanu produkcji przemysłowej oraz handlu zagranicznego w r. 1921.

W imieniu członków Rady p. T. Popowski podkreślił owocną działalność Ministerstwa pod kierunkiem p. H. Strasburgera, wyrażając nadzieję, że pozostanie on nadal na stanowisku Wice-Ministra Przemysłu i Handlu.

Z kolei przewodniczący Komitetu Celnego przy M. P. i H. prof. St. J. Okolski, złożył sprawozdanie z działalności tego Komitetu w r. 1921. W toku dyskusji Rada Handlowo-Przemysłowa wypowiedziała opinię o konieczności poddania rewizji projektu obniżenia cła (na okres 6-tygodniowy) dla niektórych artykułów pierwszej potrzeby.

W sprawie pokrycia zapotrzebowań instytucji państwowych przez przemysł krajowy wygłosił referat p. dyrektor Departamentu J. Dąbrowski, którego tezy naogół zostały przez Radę Handlowo-Przemysłową zaakceptowane.

Następnie Rada wyraziła życzenie, ażeby przedstawiciele przemysłowców spożywających węgiel, byli dopuszczeni do udziału w konsorcjum polsko-francuskim, powstającym dla eksploatacji kopalń państwowych na obszarze przyznanej Polsce części Górnego Śląska. Dłuższą wymianę zdań wywołał projekt ustawy w przedmiocie upoważnienia Ministrów Przemysłu i Handlu oraz Skarbu do ograniczenia przywozu, wywozu i przewozu tranzytowego towarów, p. T. Kociatkiewicz imieniem Rady zaproponował szereg poprawek do tego projektu.

W dalszym ciągu Rada uznała za rzecz niezbędną, ażeby Rząd zechciał poddać rewizji sprawę statutów ustanawiających podatki komunalne na węgiel. Na ostatku członkowie Rady wypowiedzieli pogląd, że mające nastąpić z dniem 1 kwietnia r. b. zniesienie granicy gospodarczej między

W. M. Gdańskiem, a Rz. Pol. powinno być odroczone do czasu ujednotajnienia przepisów monopolowych i akcyzowych, obowiązujących w W. M. Gdańsku i w Polsce.

### Polska a Konsorcjum dla odbudowy Europy.

Rząd angielski nie godzi się na udział Polski w konsorcjum dla odbudowy Europy, do którego między innymi należy Czechosłowacja. Przyczyną takiego stanowiska Anglii jest zapewne obawa przed konkurencją tanich towarów polskich na rynku rosyjskim.

### Rezultaty II Targu Poznańskiego.

II-gi Targ poznański zwiedziło przeszło 80.000 osób. Firm wystawiających było 2.000, zaś dużo zgłoszeń odrzucono z braku miejsca. Transakcje zostały zawarte blisko na 20 miliardów mk. pol. Frekwencji zwiedzających i sumie dokonanych transakcji stał na przeszkodzie strajk, a zwłaszcza obawa przed unieruchomieniem kolei.

Zagranica dopisała, najwięcej zakupów poczynili kupcy gdańscy, którzy okazali najwięcej zainteresowania Targiem.

### Produkcja węgla.

W stosunku do produkcji przedwojennej t. j. do 1913 r. produkcja w grudniu 1921 r. wynosiła 98.72%. (Zagłębie Dąbrowskie — 101.01%, Zagłębie Krakowskie — 92.54% i Okręg Cieszyński — 85.17%, zaś w r. 1920 — 73.23%.

DOM HANDLOWY

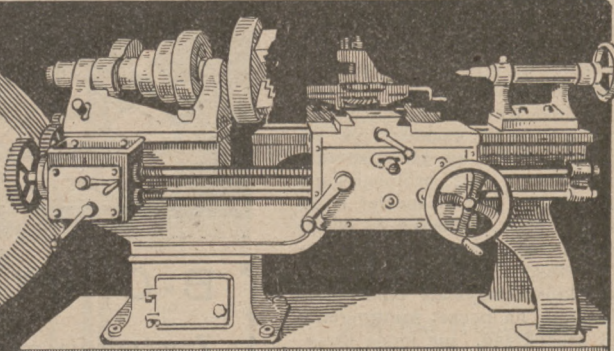
## „TECHNOSTAT”

Sp. z ogr. odp.

Warszawa, plac Grzybowski 10 (w podwórzu)

Telefon 130-67. — Poleca:

Obrabiarki do drzewa i metali, oraz Motory elektryczne i spalinowe.





# KRONIKA KRAJOWA

## HANDEL

### Warunki dla wywozu jaj.

Na zasadzie ustawy z dnia 15 lipca 1920 r. o obrocie towarowym z zagranicą (Dz. U. R. P. nr. 79 poz. 527) Główny Urząd Przywozu i Wywozu podaje do wiadomości, iż dla wywozu jaj dla celów handlowych w okresie od 1. IV. do 30. VI. 1922 roku obowiązować będą następujące warunki:

#### a) Kontyngent wywozowy.

Kontyngent wywozowy w czasie od 1. IV. do 30. VI. 1922 r. określa się na 500 wagonów, który to kontyngent podzielony będzie na poszczególne miesiące w następujący sposób:

kwiecień	100 wagonów
maj	200 "
czerwiec	200 "

#### b) Firmy eksportowe.

Ubiegać się mogą o pozwolenia na wywóz jaj na poczet powyższych kontyngentów jedynie firmy uprawnione do handlu jajami (patent I-szej kategorii, karta przemysłowa na hurt), przyczem pierwszeństwo przysługuje takim firmom fachowym, które mogą udowodnić poświadczeniami wojewódzkich władz administracyjnych, iż posiadają w kraju odpowiednie urządzenia dla zbiórki, prześwietlania, sortowania, przechowywania i konserwacji jaj.

#### c) Wnoszenie podań.

Podania o pozwolenia na wywóz jaj należy wnieść do Głównego Urzędu Przywozu i Wywozu w Warszawie, Senatorska 42, nie później, jak na siedem dni przed datą rozpoczęcia danego czasokresu, na poczet którego to kontyngentu odnośna partja jaj ma być wywieziona.

Podania na kontyngent pierwszy mogą być wnoszone do 25 marca r. b. włącznie. Do ubiegania się o otrzymanie pozwolenia należy dołączyć dowody wskazane w punkcie b). Można się ubiegać jedynie o pozwolenia na wywóz na poczet kontyngentu najbliższego miesiąca, podań o pozwolenia na poczet kontyngentów późniejszych czasokresów nie uwzględnia się.

#### d) Czasokres ważności pozwoleń wywozowych.

Pozwolenia wywozowe ważne są tylko w przeciągu czasokresów na poczet kontyngentu, na który zostały wydane i mogą być prolongowane jedynie wtedy, jeśli eksporter może udowodnić, iż z powodów od niego niezależnych wysyłka nie mogła nastąpić w czasokresie ich ważności.

Firmy, które otrzymały pozwolenia na wywóz jaj na poczet kontyngentu jednego czasokresu, nie mogą otrzymać pozwoleń na poczet późniejszych czasokresów, jeśli nie są w stanie udo-

wodnić, iż otrzymane pozwolenie zostało przez nie całkowicie wykorzystane.

#### e) Opłaty wywozowe.

Oprócz przepisanych opłat manipulacyjnych eksporterzy jaj zobowiązani będą uiszczać na podstawie rozporządzenia Ministra Skarbu, wydanego w porozumieniu z Ministrem Przemysłu i Handlu na zasadzie art. 18 Ustawy z 15 lipca 1921 r. Dz. Ust. nr. 79 poz. 527, opłatę wywozową, wysokość której, w zależności od przeciętnej ceny jaj na rynku warszawskim w miesiącu bezpośrednio poprzedzającym miesiąc, na poczet którego kontyngentu wywóz następuje, ogłoszona będzie przed 1 każdego miesiąca.

Jako opłatę wywozową w miesiąc kwiecień ustalono kwotę 10 mk. od szt.

Od opłat wywozowych wolne są jaja, wywożone dla dokonania transakcji wyrównawczych z państwami zagranicznymi.

Warszawa, d. 16 marca 1922 r.

Główny Urząd  
Przywozu i Wywozu.

### Z rokowań polsko-ros.-ukraiń.

W dniu 10 marca r. b. rozpoczęły się w Warszawie rokowania w sprawie zawarcia traktatu handlowego z Rosją i Ukrainą. Na pierwszym plenarnym posiedzeniu obu delegacji utworzono dwie komisje, mianowicie:

handlową i komunikacyjną. W toku rokowań wyłonił się zapewne szereg innych kwestji i dlatego przewidywane jest utworzenie trzeciej komisji do spraw specjalnych.

Dotychczas komisja handlowa odbyła szereg posiedzeń, w których zastanawiano się nad zasadami wzajemnego obrotu towarowego. Naogół rokowania przewlekają się.

### Rokowania z Węgrami.

Rząd węgierski wyraził chęć zawarcia traktatu handlowego z Polską. Rokowania w tej sprawie prowadzi p. Strasburger, Wiceminister Przemysłu i Handlu, z przedstawicielem Węgrów w Warszawie p. baronem Apor.

### Stosunki handlowe ze Szwajcarią.

Sprawa zawarcia traktatu handlowego ze Szwajcarią jest w toku, zaś rokowania pomyślnie dobiegają końca. Umowa będzie podpisana w najbliższej przyszłości.

### Pol. Instytut Handlu Zagraniczym.

Organizacja handlu zagranicznego pozostawia wiele do zyczenia i obecnie nie odpowiada potrzebom. W celu popierania i rozwoju handlu zagranicznego ma być utworzony Polski Instytut Handlu Zagranicznego, w skład którego wejdą przedstawiciele izb handl.-przemysł polskich oraz polsko-zagranicznych, instytucji gospodarczych, oraz osoby prywatne. Statut Instytutu został już opracowany.

# ETERNIT



**NAJDOSKONALSZA  
DACHÓWKA**

**B-CI RYLSKICH W LUBLINIE**

SPÓŁKA AKCYJNA

Zamówienia przyjmuje: Zarząd w Warszawie, ulica Moniuszki 2a tel. 114-80 i Fabryka w Lublinie.



**Oficjalny kurs rubla sowieckiego.**

Rząd komisarzy ludowych w Rosji oznaczył następujący oficjalny kurs rubla sowieckiego:

Funt sterlingów . . .	2.000.000
Dolar amerykański . . .	450.000
Korona szwedzka . . .	112.000
Korona norweska . . .	80.000
Frank francuski . . .	40.000
Lir włoski . . . . .	25.000
Marka finlandzka . . .	9.000
Korona czeska . . . . .	7.300
Marka niemiecka . . .	1.800
Marka polska (nie notowana oficjalnie) . . .	500

**Zwolnienie od cła.**

W „Dzienniku Ustaw” Nr. 15 z d. 10 marca r. b. zostało ogłoszone rozporządzenie w przedmiocie wyjątkowego zwolnienia od cła, względnie zniżenia mnożnika celnego od towarów żywnościowych, odzieżowych i obuwia na okres 6 tygodni.

Rozporządzenie to weszło w życie z chwilą ogłoszenia, t. j. 10 marca r. b. i będzie obowiązywało w każdym razie 6 tygodni od tej daty.

Na mocy tego rozporządzenia zostały zwolnione od cła (oprócz artykułów, zwolnionych od cła w samej taryfie celnej) następujące artykuły żywnościowe: ryż, mąka, kasza, makarony, warzywa i okopowe solone, moczone i kwaszone w opakowaniu niehermetycznym, ziemniaki suszone, płatki, krajanka ziemniaczana, konserwy ze śledzi niezawiarające oliwy

(chodzi tu między innymi o tanie konserwy norweskie „kippered herrings”), mleko zgęszczone i mączka mleczna, mięso, również konserwy mięsne, sery (oprócz wykwitnych w opakowaniu detalicznym), masło, margaryna i sztuczne tłuszcze jadalne, szmalce, ryby solone, wędzone i suszone, śledzie wędzone i artykuły spożywcze oddzielnie w taryfie niewymienione (mleko, jaja, pieczywo i t. p.).

To samo rozporządzenie zmniejsza 10-ciokrotnie cło (zmniejszając mnożnik stawek celnych z 500 na 50) na następujące towary: wszelkie obuwie (męskie, damskie i dziecięce) z wyjątkiem lakierowanego i z materji jedwabnej, odzież i bielizna dziana, również pończochy i skarpetki dziane, oraz wszelka odzież i bielizna, nieprzybrana haftami i koronkami, z tkanin bawełnianych, wełnianych, półwełnianych oraz lnianych.

Powyższe rozporządzenie powinno wywołać zniżkę cen w kraju i rzucić na rynek większe ilości artykułów spożywczych, odzieży, bielizny i obuwia.

Wszelkie pogłoski o mającym jakoby nastąpić cofnięciu powyższego rozporządzenia są bezpodstawne.

**Handel a cenzura.**

Kupiectwo niejednokrotnie uskarżało się na straty, jakie ponosi wskutek przetrzymywania listów w celu cenzurowania. Cenzura ma być w najbliższej przyszłości zniesiona.

**Wywóz lnu.**

Z powodu zniesienia zakazu wywozu lnu, cena tego artykułu podniosła się na rynku wewnętrznym z 7—9 tysięcy do 30—32 tysięcy marek za pud. Wpłyne to z jednej strony na zwiększenie się uprawy lnu, z drugiej zaś na znaczne podrożenie wyrobów lnianych, na które jest wielki popyt w Anglii i Ameryce.

**Przyjazd delegacji Austriackiej.**

Według wiadomości wiarygodnych delegacja Austriacka ma przyjechać do Warszawy w drugiej połowie kwietnia r. b. w celu zawarcia traktatu handlowego. Prawdopodobnie umowa handlowa, której zawarcie odwieka się, będzie podpisana w maju roku bież.

**Izby handlowo-przemysłowe.**

W celu utworzenia izb przemysłowo-handlowych na terenie całego Państwa — Ministerjum Przemysłu i Handlu opracowało odpowiedni projekt ustawy, który będzie przesłany organizacjom gospodarczym do opinijowania.

**Czas pracy w przemyśle i handlu.**

Na mocy ustawy z dnia 4 lutego 1922 r. (Dz. U. R. P. Nr. 14 poz. 127) czas sprzedaży towarów i otwarcia sklepów, poczynając od dn. 20 marca r. b. może trwać do 10 godzin dziennie bez przymusowej przerwy w południe Ograniczeniu temu nie podlegają apteki i jadalnie.

# OPTIMA

PIERWSZA POMORSKA  
FABRYKA ATRAMENTU  
• TUSZU, LAKU, GUMY i t. d.

TO V. Z OGR. FOR.

ŚWIECIE — WISŁA POMORZE

Tel. 60 i 132. Adr. telegr.: Optima Świecie.

poleca po cenach  
konkurencyjnych

Atramenty wszelkiego rodzaju do pisania i do kopjowania, luźno i w opakowaniu, farbki do stempli, tusze niezmywalne, płynne gumy biurowe i kleje atramenty litograficzne i hektograficzne, proszki do wszelkiego rodzaju atramentów, masę i płyty hektograficzne oraz laki do pieczętowania listów i papier do butelek.

Dzielnych zastępców na korzystnych warunkach poszukujemy!

FABRYKA  
CHEMICZNO-  
KOSMETYCZNA  
Max BORGER

w BIELSKU (Śląsk),  
ul. Kolejowa 25. Tel. 437.



## „EMBO”

Pasta do zębów.

Krem do twarzy à la Kaloderma  
i Blumenschnee.

Krem lanolinowy.

Puder.

Woda do ust.

Woda na włosy.

Woda kolońska.

Woda francuska.

Perfumy.





## KRONIKA ROZPORZĄDZEŃ



### Przywrócenie praw własności przemysłowej.

Ustawą z dnia 7 lipca 1921 roku (Dz. U. R. P. nr. 15 poz. 133) zostało zatwierdzone przystąpienie Polski do porozumienia w przedmiocie zachowania i przywrócenia praw własności przemysłowej, naruszonych przez wojnę światową, podpisanego w Bernie dnia 30 czerwca 1920 r.

W tym samym numerze Dz. Ust. poz. 134 ogłoszono oświadczenie rządowe z dnia 3 stycznia 1922 roku w przedmiocie mocy obowiązującej porozumienia, dotyczącego zachowania lub przywrócenia praw własności przemysłowej, dotkniętych przez wojnę światową, podpisanego w Bernie 30 czerwca 1920 r.

### Zawieszenie pobierania i obniżenie cła.

Rozporządzeniem Ministra Skarbu oraz Ministra Przemysłu i Handlu z dnia 25 lutego 1922 r. (Dz. U. R. P. nr. 15 poz. 137) zawieszono na okres 6-tygodni pobieranie cła od przywożonych z zagranicy niektórych środków żywności oraz obniżono mnożnik stawek celnych do 50, na ten sam okres czasu dla obuwia, odzieży i bielizny, przywożonych z zagranicy. Rozporządzenie niniejsze obowiązuje od dnia 10 marca r. b.

### Przewóz artykułów żywnościowych.

Rozporządzeniem Ministra Kolei Żelaznych z dnia 6 marca 1922 r. (Dz. U. R. P. nr. 15 poz. 138) wprowadzono 20% obniżenie taryf kolejowych dla zwyczajnych przesyłek artykułów żywnościowych. Rozporządzenie niniejsze obowiązuje od dnia 10 marca r. b. do d. 15 kwietnia r. b.

### Ograniczenie reglamentacji handlu zagranicznego.

W dziedzinie polityki handlowej Rząd dąży do znoszenia wszelkich ograniczeń, dotyczących handlu zagranicznego. Lista towarów, których przewóz jest zabroniony, została ogłoszona w „Monitorze Polskim” nr. 45 z dnia 24 lutego 1922 r. Na liście tej pozostały tylko towary luksusowe. Również została opracowana i wkrótce będzie ogłoszona nowa lista towarów, których wywóz jest zabro-

niony. Na liście tej pozostała niewielka już ilość towarów, mianowicie środki żywności i niektóre surowce potrzebne naszemu przemysłowi.

### Opłaty manipulacyjne.

Rozporządzenie Ministrów Skarbu oraz Przemysłu i Handlu z dnia 6 lutego 1922 r. (Dz. U. R. P. Nr. 14 poz. 130) w przedmiocie zmiany brzmienia artykułu 15 rozporządzenia o taryfie celnej z dnia 11 czerwca 1920 r. — określa wysokość opłat manipulacyjnych pobieranych od wszelkich przesyłek towarowych przy ostatecznej odprawie celnej. Następujące towary są wolne od opłaty manipulacyjnej:

a) węgiel kamienny, brunatny, torfowy i drzewny, cegielki węglowe (brykiety), koks i torf;

b) wszelkiego rodzaju żywe zwierzęta i ptactwo, oraz przywożone z połowu na łodziach rybackich ryby świeże;

c) towary odprawiane bez cła w myśl art. 10 i 11 rozporządzenia o taryfie celnej;

d) towary przewożone w ruchu granicznym;

e) przedmioty przewożone na zasadzie umów o reewakuacji, rewindykacji, repatracji i reparacji (odszkodowaniu);

f) towary wywożone do Niemiec w myśl art. 268 b. Traktatu Wersalskiego z dn. 28 marca 1919 r.;


g) towary przewożone tranzytem.

### Statystyka stanu zatrudnienia w przemyśle.

Na podstawie rozporządzenia Rady Ministrów z dnia 6 lutego 1922 r. (Dz. U. R. P. Nr. 12 poz. 108) w przedmiocie statystyki stanu zatrudnienia w przemyśle — wszystkie zakłady przemysłowe prywatne, państwowe i komunalne, zatrudniające 20 lub więcej robotników, są obowiązane przysyłać co miesiąc Głównemu Urzędowi Statystycznemu sprawozdanie o stanie zatrudnienia. Sprawozdanie winno być wysłane najpóźniej dn. 5 następnego miesiąca według wzoru przepisane przez Gł. Urząd Statystyczny. Właściciele względnie kierownicy zakładów przemysłowych, winni wykroczenia przeciw przepisom niniejszego rozporządzenia, podlegają karze grzywny do 600 mk., a w razie niemożności uiszczenia grzywny — karze aresztu do 1 miesiąca. Rozporządzenie niniejsze weszło w życie z dniem 28 lutego 1922 r.

# ATLAS

WIERTARKI I  
MŁOTKI  
PNEUMATYCZNE



DLA WARSZTATÓW KOLEJOWYCH  
FABRYK MECHANICZNYCH  
ROBÓT BETONOWYCH  
BUDOWY MOSTÓW  
KOTLARNI I  
ODLEWNI.

ODDZ. POLSKI TOW. AKC.  
**ATLAS DIESEL**  
SZTOKHOLM-WARSZAWA, CZACKIEGO 1.





## Reklama na usługach banku.

Reklamuje się ten, kto ma coś na sprzedaż: towar, pracę, obsługę, talent, doświadczenie. Reklama mówi: „jestem tu i mam dla was to, czego wam potrzeba”. W obecnych czasach reklama jednak mówi więcej. Uczy ona, że istnieją pewne rzeczy nowe, jeszcze nie wszystkim znane, a jednak pożyteczne, przyjemne, a nieraz konieczne. Reklama coraz więcej zaczyna kształcić publiczność i przyzwyczajając ją do pragnienia posiadania pewnych rzeczy, bez których całe pokolenia doskonale się obywały.

I ta właśnie kształcąca reklama ma największe zastosowanie w propagandzie, jaką nowoczesne banki prowadzą obecnie wielkim nakładem kapitału i pracy.

Zapomnijmy na chwilę o interesach, jakie w obecnej chwili robią nasze polskie banki, ale miejmy na uwadze normalny bankierski interes. Na czym on polega?

Na gromadzeniu cudzych pieniędzy, zdeponowanych w banku przez ludzi, posiadających do niego zaufanie, i na pożyczaniu tych pieniędzy innym pod pewne gwarancje i na procent wyższy, niż ten, jaki się płaci depozytariuszom. To jest zasadnicza normalna od wieków prowadzona praca banków.

Im więcej kapitałów bank posiada, tym łatwiej może wybrać dla nich dobrą lokatę, tym większe może robić obroty, i tym większe będzie dawał dochody.

Przyzyskanie więc tych kapitałów jest zasadniczym celem reklamy bankowej.

A do tego prowadzi tylko jedna droga: należy sprzedać szerokim sferom dobrą inię banku, należy wzbudzić w nich zaufanie do

tej instytucji, wyrobić w nich przekonanie o jej nieposzlakowanej uczciwości, o oględności, o doskonałej obsłudze, o najlepszych i najbardziej nowoczesnych urządzeniach, pozwalających na załatwianie poleceń klientów szybko i dokładnie.

A jeżeli chodzi o nasze stosunki, to trzeba przedewszystkiem nauczyć publiczność korzystać wogóle z usług banku, trzeba jej wytłumaczyć jego wyższość nad skrzynią lub pończochą.

Inaczej mówiąc należy rozpocząć propagandę od samego początku.

Technicznie przedstawiać się to będzie w następujący sposób.

Zacniemy od małych ogłoszeń, w których drobnej klienteli tłumaczyć będziemy, dlaczego powinna składać pieniądze w banku, zamiast trzymać je w domu. Argumenty do tego znaleźć łatwo: jest to wprost nauka oszczędności i oględności.

Niezależnie od ogłoszeń w pismach, doskonałym środkiem do tego rodzaju propagandy są niewielkie broszurki rozsyłane naprz. abonentom pism na wsi, urządzenie wystaw okiennych, przedstawiających w formie tablic różne korzyści, jakie posiadacz rachunku w banku jest w stanie osiągnąć (nprz. tablice oszczędności na głowę w różnych krajach, podwajanie się kapitału przy pewnej stopie procentowej, cytowanie artykułów z pism opisujących wypadki pożaru lub kradzieży pieniędzy trzymanyh w domu i t. p.).

Okna w naszych bankach są zupełnie niewyżyskane, a jeżeli się weźmie pod uwagę, co ludzi przewinie się tam codziennie, to łatwo można sobie zdać sprawę z tego, ilu czytelników zyskać można tą drogą dla naszej propagandy.

Dalszy ciąg reklamy bankowej polegać winien na podkreśleniu usług specjalnie danego banku, na wyodrębnieniu go z grona innych.

Nie znaczy to jednak, aby w tej serii ogłoszeń starać się przedstawić konkurentów w złym świetle. Przeciwnie. Ich powodzenie jest naszym powodzeniem. Ale trzeba przy każdej sposobności podkreślać te zalety, które nasz bank robią mocniejszym, solidniejszym, sprawniejszym, że tak powiem, bardziej giętkim do przeprowadzania pewnych transakcji. Nie mówiąc wcale, że inny bank nprz. czegoś nie posiada, należy z naciskiem powtarzać, że my to posiadamy.

## JEST DO SPRZEDANIA URZĄDZENIE TARTAKU

- 1) maszyna parowa 70 H. P. Tüschera
- 2) kocioł z dwoma bulejami 7 atm. 70m<sup>2</sup>
- 3) gater 36" Tüschera
- 4) cyrkularka pendtówka zdekompletowane
- 5) transmisje wszystkie bez pasów

za 5.000.000 mk. loco wagon Lwów.

Oglądać można każdej chwili  
u Inżyniera M. RAPACZYŃSKIEGO,  
Lwów, Polna 62.



Każde z takich ogłoszeń powinno posiadać jedną myśl przewodnią, jeden motyw reklamy. A więc, pierwsze ogłoszenie mówić będzie o dawności firmy; następne o wielkiej ilości depozytów; inne jeszcze podkreśli znaczny kapitał zapasowy i rezerwowy; inne przedstawi w korzystnym świetle i łatwo zrozumiałej formie sprawozdanie roczne; dalej można powiedzieć coś o sieci filji i oddziałów; potem o składach warrantowych, — jednym słowem, że można mówić o wszystkim, co w oczach kierowników instytucji stanowi punkt, z którego są dumni, a o czem publiczność może wcale nie wiedzieć, lub nie zdawać sobie sprawy z ważności tych rzeczy.

I taką konwersacją z publicznością trzeba prowadzić stale przynajmniej przez rok, a dopiero po tym czasie pokażą się rezultaty w postaci znacznie zwiększonych depozytów i innych czynności bankowych. Bo wszak człowiek, posiadający rachunki w banku, skoro ma do załatwienia jakąś tranzakcję bankierską, to najpierw zwróci się do tego banku i tym daje pierwszeństwo.

Banki amerykańskie we Francji idą tak daleko, że niezależnie od reklamowania się bezpośredniego czy to przez pisma, czy przez broszurki, służy publiczności jako biuro pocztowe, przyjmuje i wysyła listy, zakupuje bilety kolejowe i okrętowe, zajmuje się wi-

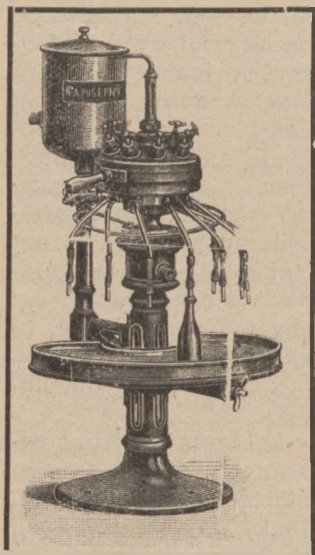
zowaniem paszportów, A wszystko to w tym celu, aby zyskać zaufanie tej jaśnie wielmożnej publiczności, która daje im pieniądze do rozporządzenia i użytku.

U nas banki za wyjątkiem olbrzymich (zbyt wielkich i drogiej) ogłoszeń o nowych emisjach, umieszczają jedynie od czasu do czasu sprawozdania, które szerokiej publiczności nie mówią. Takie nprz. „loro“ czy „nostro“ brzmi dla przeciętnego czytelnika również tajemniczo, jak napis na recepcie doktora.

Zdaje się, że pochodzi to stąd, że banki nasze nie uważają za stosowne reklamowanie się, że to uchybia godności banku. Tak wcale nie jest, a przekonać się o tem można z reklam banków amerykańskich, francuskich i angielskich, które tak swoją rzutkością, jak i świetną organizacją złożyły dowód, że ich sposób postępowania winien być raczej naśladowany.

Jestem pewien, że gdyby jeden z tych banków amerykańskich otworzył w Polsce filję i prowadził ją tak, jak prowadzi je we Francji, odebrałby naszym bankom bardzo wielką ilość klientów i napewno zyskałby wielu nowych z pośród osób, którzy dotąd z usług banku nigdy nie korzystali.

*T. Skarżyński.*



ZAŁOŻONA W ROKU 1872.

**FABRYKA MASZYN i POMP**  
**p. f. „K. A. POSEPNÝ w WARSZAWIE”**

Telegramy: „POSZEPFABRYKA“ — Telefon 4-56 dawny.

Przekazy i przesyłki: Inż. KAROL-JÓZEF POSEPNÝ, Warszawa, Marszałkowska 17.

POLBICA ZNANEJ DOBROCI SWOJE:

Ośmiobutelkowe szybko i precyzyjnie dozujące rozlewaczki do spirytusu, wódek, likierów i t. p., dające się regulować na różne objętości, mianowicie:

Modele specjalne 1921 r. (ze składu):

Nr. 1 od 0.25 l. do 0.3 l. oraz Nr. 2 od 0.5 l. do 0.6 litra.

Modele uniwersalne 1922 r.:

Nr. 0 od 0.05 l. do 0.15 l. (obstalunk.); Nr. 1 od 0.1 l. do 0.3 l. (ze składu); Nr. 2 od 0.25 l. do 0.6 l. (ze składu) oraz Nr. 3 od 0.35 l. do 1 l. (obstalunk.).

Rozlewaczki 4-butelkowe na denaturat, dozujące od 2—3 l. Korkownic butelkowe; maszyny do odmaczania, płukania, szcztokowania, kapslowania, etykietowania, napełniania butelek. Filtry do spirytusu, wódek, likierów, soków, ekstraktów, win, piwa i t. p. Prasy i gniotowniki dla owoców, zielonego siodu, siemienia lnianego i t. p. POMPY dla celów przemysłowych i rolnictwa. POMPY STUDZIENNE. SIKAWKI ogrodowe oraz ogniowe dla zakładów przemysłowych.

**Kompletne urządzenia maszynowe browarów i słodowni.**

**Katalogi na żądanie!**



# GAZETA GIELDOWA I LOSOWAN



Nr 6

Adres Redakcji i Administracji: Złota 5, tel 57-30 i 195 03.

## Z obcych rynków pieniężnych.

Znamiennym wydarzeniem na obcych rynkach pieniężnych jest niżka kursu dolara amerykańskiego w stosunku do walut zachodnio-europejskich, a zwłaszcza do franka szwajcarskiego, korony szwedzkiej, peseta hiszpańskiego, funta sterlingów i in.

Najdobitniej uwydatnia się ta niżka w porównaniu z frankiem szwajcarskim, który stał się walutą bardziej wartościową niż dolar. Według równi złotej 100 dolarów powinno mieć równowartość 518 franków szwajcarskich (ułamek opuszczamy). Tymczasem w Zurychu w pierwszych dniach b. m. płacono za dolara 511 franków. Obecnie kurs ten nieco się podniósł, w każdym razie jednak nie doszedł do równi (parytetu).

A więc królem walut całego świata nie jest już dolar amerykański lecz frank szwajcarski.

To, co powiedziano wyżej o franku szwajcarskim, da się z pewnemi zmianami zastosować do niektórych innych walut, wymienionych na wstępie. Nie osiągnęły one wprawdzie wobec dolara ażo, jak frank szwajcarski, lecz — jedne więcej, inne mniej — zbliżyły się do parytetu. Należy do nich przede wszystkim korona szwedzka, potem floren holenderski.

W Szwecji odbywa się obecnie wymiana zdań, czy nie należałoby zobowiązać banku państwa (w Szwecji jest to instytucja czysto państwowa) do wznowienia zakupów złota po stałej cenie. O ile się zdaje, zarząd banku nie jest skłonny do podjęcia tego kroku. Już raz podczas wojny wszechświatowej bank ten odmówił nieograniczonego kupowania, po sta-

łej cenie złota, skutek zaś był taki, że kurs korony szwedzkiej podniósł się bardzo znacznie. Wprawdzie zarządzenie to nie wydało pomyslnych wyników dla szwedzkiego przemysłu i handlu, zmniejszając jego zdolność wywozową, co dało się odczuć jeszcze dotkliwiej w Szwajcarii, jednakowoż uczyniło walutę szwedzką jedną z najbardziej cenionych i pożądanym.

Floren holenderskie również zbliżyły się bardzo do równi. Według tej równi, płacono przed wojną w Nowym Jorku za florena holenderskiego 40 centów (ułamek opuszczamy); w lutym r. z. — 34, w lutym r. b. — 37, w pierwszych dniach b. m. — przeszło 38. Disażo wynosi zatem mniej, niż 5%. W związku z tą zwykłą kursu swojej waluty zamierza Holandia stopniowo przejść do wolnego handlu złotem.

Z kolei zaznaczyć należy pokazną zwykłą kursu funta sterlingów w Nowym Jorku. Kurs najniższy — w dniu 4 lutego 1920 r. — a więc przed dwoma laty z górą wynosił 3 dolary 19 centów, natomiast w końcu lutego r. b. — 4 dolary 36 centów, a więc tylko o 50 centów niżej od parytetu (w ostatnich dniach 4,27). Anglja zawdzięcza zwykłą kursu swojej waluty przede wszystkim znacznemu zmniejszeniu się przewyżki przywozu nad wywozem. Przewyżka ta osiągnęła rekordowe liczby w dwóch miesiącach: w lutym r. 1920 — 62 miliony funtów i w czerwcu r. 1921 — 43 miliony funtów. Od tej ostatniej daty rozpoczyna się stała niżka przewyżki, osiągając w styczniu r. b. — już tylko 4,9 miliona funtów. Paryska *Information* utrzymuje wprawdzie, że



nastrój zwykły dla funta sterlingów osłabić musi wobec tego, że zmniejszać się będzie stopniowo popyt na funty ze strony spekulacji zawodowej, w miarę zbliżania się kursu funta do parytetu, — narazie jednak tendencja mocna dla funtów utrzymuje się nadal. Nie bez wpływu jest tu również niższa cena złota. Wszystkie te przyczyny sprawiły ogółem, że disażo funta wynosi już tylko około 10%.

A zatem nawet tak olbrzymie ilości złota, przywożonego z Europy do Stanów Zjednoczonych w latach 1919 i 1920, nie mogły utrzymać stałej tendencji zwykłej dla kursu dolara. Skutki wszechświatowego kryzysu

gospodarczego musiały w sposób nieunikniony obniżyć kurs dolara. A stać się to musiało tem bardziej, że w grudniu r. z. zwykłe saldo czynne bilansu handlowego Stanów przekształciło się na saldo bierne, natomiast odbudowa przemysłu i zdolności wywozowej w Europie uczyniła postęp dość znaczny. Bilanse płatnicze niektórych krajów europejskich poprawiły się, co musiało odbić się dodatnio na ich walutach.

Najwidoczniej „stara”, osłabiona przez wojnę Europa zaczyna powracać do zdrowia i upominać się o dawne, chwilowo utracone prawa. *I. W.*

## Przepisy o wprowadzeniu papierów wartościowych na giełdę pieniężną w Warszawie.

1. Papiery procentowe państwowe wprowadza się do ceduły giełdowej na mocy piśmiennego polecenia Ministra Skarbu, skierowanego do Rady Giełdowej, przy czem winny być wskazane: źródło prawne pożyczki, suma, oprocentowanie, warunki amortyzacji i ewentualne zabezpieczenie.

2. Listy zastawne hipoteczne i obligacje komunalne wprowadza się do ceduły giełdowej, na mocy uchwały Rady Giełdowej, powziętej po rozpatrzeniu podania odnośnej instytucji: towarzystw kredytowych ziemskich i miejskich, banków hipotecznych i komunalnych, zarządów miast i gmin.

3. W podaniu, o jakim mowa w art. 2, winno być wymienione:

- a) cel zamierzony przez daną emisję,
- b) podstawy prawne emisji,
- c) jej zabezpieczenie materialne,
- d) stan majątkowy instytucji emitującej,
- e) zobowiązanie, że należne opłaty będą regularnie wnoszone, oraz, że miejsce płatności kuponów, wylosowanych papierów i wymiany arkuszy kuponowych ustanowione zostanie w tych miastach, gdzie się znajdują dane giełdy, na które papiery zostały wprowadzone.

4. Po dopuszczeniu do notowania listów zastawnych i obligacji komunalnych, zebrane na podstawie art. 3-go wiadomości, ogłasza się na tablicy w sali giełdowej, oraz w „Monitorze Polskim”, w formie ustalonej przez Radę Giełdową, na koszt odnośnej instytucji.

5. Przy wprowadzaniu na Giełdę na mocy uchwały Rady Giełdowej innych papierów, a przede wszystkim akcji, obowiązują przepisy, zawarte w następnych artykułach od 6 do 17.

6. Świadectwa tymczasowe na częściowe wpłaty nie mogą być dopuszczone do notowania.

7. Ogólna suma kapitału akcyjnego przed-

siębiorstwa, przedstawiającego do notowania swoje akcje, nie może być mniejsza, niż 50 milionów marek. Rada Giełdowa może czynić wyjątki, kwalifikując do wprowadzenia na giełdę akcje przedsiębiorstw, których kapitał akcyjny jest mniejszy niż 50 milion. marek.

8. Podanie o wprowadzenie na Giełdę akcji (lub obligacji) składa Zarząd odnośnego przedsiębiorstwa, przy czem do podania dołącza się:

- a) odpis aktu urzędowego, na mocy którego Spółka została założona, oraz akcje (lub obligacje) zostały wypuszczone (statut przedsiębiorstwa, zezwolenie Ministerstwa);
- b) sprawozdania roczne z bilansem i podziałem zysków za ostatnie trzy lata. Jeśli przedsiębiorstwo istnieje krócej niż 3 lata, to sprawozdania winny być złożone za cały czas istnienia, lecz conajmniej za jeden pełny rok.

c) wzór odnośnej akcji lub obligacji;

d) prospekt (art. 9) przepisany przez osoby figurujące na podaniu;

e) wiadomości o tem, czy dany papier notuje się na innych giełdach lub czy nie odmówiono notowania;

f) zobowiązanie nadsyłania Radzie Giełdowej wszystkich następnych sprawozdań przedsiębiorstwa, wraz z bilansem rocznym i protokołem Walnego Zgromadzenia akcjonariuszów;

g) zobowiązanie regularnego wnoszenia wszystkich opłat oznaczonych przez Radę Giełdową;

h) oznaczenie ilości zaoferowanych akcji lub obligacji na pierwsze zebranie giełdowe po dopuszczeniu ich do notowań;

i) spis założycieli.

9. Prospekt (art. 8) winien wskazywać stan finansowy przedsiębiorstwa i nadto wymienić:

- a) sumę nominalną wprowadzonych papierów,
- b) skład Zarządu, Rady i Kom. Rewizyjnej,



c) czas istnienia przedsiębiorstwa,

d) to wszystko, czego zażąda Rada Giełdowa.

10. Składane podania o wprowadzenie akcji lub obligacji mogą być popierane przez banki lub inne instytucje i osoby, które w takim razie podpisują podanie i załączniki, łącznie z Zarządem przedsiębiorstwa. Na żądanie Rady Giełdowej podanie winno być podpisane przez jedną lub kilka instytucji kredytowych lub domów bankowych.

11. Odpowiedzialność za niezgodne z rzeczywistością wiadomości, podane w prospekcie, ponoszą zarówno przedsiębiorstwa, które złożyły podanie, jak i popierający je na zasadzie art. 10-go.

12. Po otrzymaniu podania przez Radę Giełdową, wywiesza się w sali giełdowej na przeciąg jednego tygodnia prospekt z wezwaniem do nadsyłania uwag.

13. Podczas obrad i głosowania nad wnioskami o dopuszczenie do notowania papierów nie mogą być obecni członkowie Rady Giełdowej, należący do składu organów zarządzających lub nadzorczych tego przedsiębiorstwa lub banku popierającego, którego podanie ma być rozpatrywane, jednakże Rada może od nich żądać wyjaśnień.

14. Komisarz giełdowy może zawiesić uchwałę Rady Giełdowej, dotyczącą dopuszczenia do notowania, na przeciąg 8 dni. Jeśli w przeciągu 8 dni nie nadejdzie pisemny zakaz Ministerstwa Skarbu, dopuszczenia danego papieru do notowania, to uchwała Rady staje się prawomocną i ostateczną.

15. Prospekt zatwierdzony przez Radę Giełdową ogłasza się na koszt przedsiębiorstwa w „Monitorze Polskim”, a po upływie tygodnia od dnia ogłoszenia dopuszczony do notowania papier włącza się do ceduły giełdowej.

16. O szczegółach, dotyczących wprowadzenia papierów na Giełdę, na zasadzie niniejszych przepisów, o uzupełnieniu i formach prospektu oraz o wysokości opłat decyduje Rada Giełdowa.

### Fałszywe czeki dolarowe.

Skutki wojny europejskiej wycisnęły duże piętno we wszystkich dziedzinach naszego życia gospodarczego. Chęć łatwego zarobku w postaci rozmaitego rodzaju oszustw, sprzeniewierzeń, szantaży i t. p., notuje kronika kryminalnaomal nie codziennie. Świeżo wydarzył się fakt, w którym zainteresowane zostały sfery bankowe, a polegający na sfałszowaniu czeków amerykańskich na sumę kilkudziesięciu milionów marek polskich

Otóż w lutym r. b. do jednej z instytucji bankowych zgłosił się niejaki Antoni Grodzki, przemysłowiec niedawno przybyły z Ameryki,

celem zdyskontowania czeków na kilkaset dolarów. Przybyły powołał się na dyrektora Union Liberty Company p. Perłowskiego, który wydał jaknajlepszą referencję o Grodzkim, wobec czego czek został zdyskontowany. Takich czeków zrealizował Grodzki w Warszawie na przeszło 10 tysięcy dolarów. Banki tutejsze wysłały czeki powyższe do Ameryki do zapłaty, lecz takowe, jako fałszywe, nie zostały honorowane.

Podobno p. Perłowski osobiście nie znał Grodzkiego, lecz polegał na oświadczeniu swego znajomego, który razem z Grodzkim służył w wojsku.

Pomiędzy poszkodowanymi jest jeden dom bankowy, jeden kantor wymiany i Union Liberty Company. Oprócz p. Perłowskiego, którego na razie aresztowano i następnie wypuszczono na wolną stopę za kaucją, zatrzymano niejakiego Rosenzweiga, który miał pośredniczyć przy dyskontowaniu czeków.

W ostatnich dniach tenże Grodzki, podający się również za Kęskiego i Jacksona łącznie z swym współnikiem Władysławem Tillem zostali zatrzymani między Zdołbunowem i Ostrogiem tuż przed samą granicą rosyjską. Przy aresztowanych znaleziono gotowiznę przeszło Mk. 20 milionów oraz fałszywe paszporty dyplomatyczne.

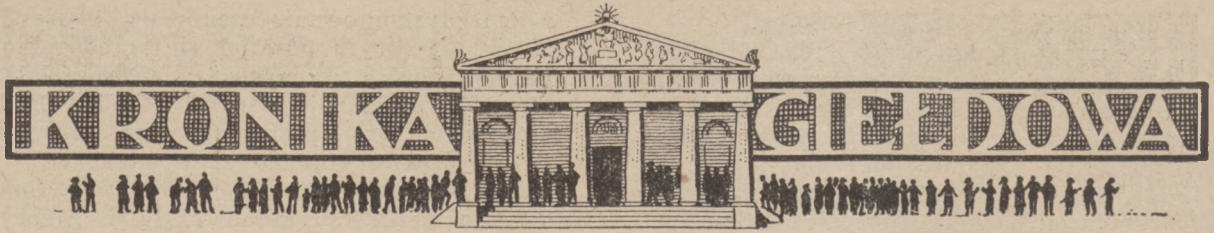
Jak się dowiadujemy właściciel jednego z kantorów wymiany, który również zdyskontował Grodzkiemu na przeszło tysiąc dolarów czeków, mając złe przeczucie, wyszukał Grodzkiego i oświadczył mu, iż chce wycofać się z tego interesu, — odebrał od Grodzkiego z powrotem należność za te czeki.

Trudno dziś orzec, kto tu zawinił, czy lekkomyślność p. Perłowskiego, czy łatwo wierność tych, którzy zdyskontowali czeki, gdyż po ukończeniu śledztwa sprawa ta się wyjaśni — lecz to z żalem skonstatować można, że nowe domy bankowe i kantory wymiany, które powstały podczas wojny, nie grzeszą zbytnią znajomością swej specjalności. Chęć większego zysku — a nie wątpimy, że na kilkudziesięciu milionach musi być poważny — pozwala zapomnieć o najelementarniejszych zasadach bankowych, o zachowaniu przezorności i t. p. Realizowanie czeków nawet bankowych jest równoznaczne z dyskontem weksli, a przy dyskonce weksli powinno być żyro znanego i odpowiedzialnego kupca, przemysłowca, fabrykanta i t. p., bez czego żadna solidna instytucja bankowa dyskonta dokonać nie powinna.

Afera powyższa będzie przestrożą dla właścicieli i kierowników powstałych w ostatnich kilku latach domów bankowych, na jakich zasadach należy prowadzić takie przedsiębiorstwa.

A. Ier-ski,





W okresie sprawozdawczym (7/III — 28 III) kursy walut zagranicznych stopniowo chyliły się ku niższej. Bywały wprawdzie momenty, gdy zapotrzebowanie było większe, zwłaszcza na cele przemysłowe (bawełna), naogół jednak tendencja była zniżkowa, co zresztą uwydatniło się bardziej pod sam koniec okresu. Różnice między najniższymi a najwyższymi kursami były dość pokaźne: na jednym dolarze St. Zjedn. mk. 570 na franku fran. — mk. 60, na funcie ster. — mk. 2850, na franku szwajc. — mk. 115 i t. d. i t. d. Najbardziej jednak ucierpiała marka niemiecka, która straciła jedną trzecią swej wartości. Usposobienie dla marki niemieckiej i na giełdach zagranicznych jest w dalszym ciągu słabe.

Zażegnanie przesilenia gabinetowego niewątpliwie przyczyniło się w pewnej mierze do poprawy kursu marki polskiej.

Zestawienie kursów walut zagranicznych:

	7/III	16/III	27/III
Dolary St. Zjedn.	4.535	4.210	3.990
Franki franc.	416	382	364
Funty szterlingi	20.200	18.500	17.525
Marki niemieckie	17.80	15.80	12.25
Korony austriackie	67 —	56 —	54 —

Ceny metali również nieco się obniżyły: płacono za rubla złotego mk. 2000, za srebrnego zaś mk. 1050.

Na polu akcji obroty były dość liczne przy tendencji niejednorodnej. Gdy kursy osiągnęły dość pokaźnąwyżkę, kulisa poczęła realizować swe zyski, wskutek czego nastąpiło osłabienie na całej linii. Pod koniec okresu większe zakupy po części ze strony banków jak i prywatnej publiczności wpłynęły dodatnio na kształtowanie się kursów akcji przeważnie metalurgicznych i włókienniczych.

Sprzedano pewną ilość akcji Tomasz. fabr. sztucz. jedwabiu po mk. 40,000 za sztukę. Akcje te od dłuższego czasu nie były przedmiotem transakcji na giełdzie naszej.

Również zaznaczyć należy, iż ożywione były obroty akcjami bankowymi, zwłaszcza B-ku Handl. w Warszawie i B-ku Dyskont. Warszawsk. przy tendencji bardzo mocnej.

W dziedzinie wartości lokacyjnych obroty były dość liczne przy usposobieniu słabszym,

zwłaszcza dla 4<sup>1</sup>/<sub>2</sub>% L. Ziemięskich w walucie markowej, które spadły do mk. 59, co równa się stracie blisko 20%.

Na obligacje stołeczne odbiorców nie brak, wobec czego kursy wyżej się normowały.

Usposobienie końcowe: dla walut zagranicznych — słabsze, dla akcji — niejednorodne i dla papierów lokacyjnych — dość słabe.

#### OSTRATNIE KURSY DEWIZ NA GIEŁDACH ZAGRANICZNYCH.

PARYŻ: Londyn 48.63<sup>1</sup>/<sub>2</sub>, Nowy-York 11.11, Zurych 210, Berlin 3<sup>3</sup>/<sub>32</sub>.

LONDYN: Paryż 48.05, Nowy-York 438<sup>1</sup>/<sub>2</sub>, Szwajcarja 22.56, Wiedeń 33000, Berlin 14.80, Warszawa 17250.

NOWY-YORK: Paryż 8.98, Londyn 4.33<sup>3</sup>/<sub>4</sub>, Berlin 29.60, Warszawa 0.0250.

ZURICH: Paryż 66.31, Londyn 22.53, Nowy-York, 514<sup>3</sup>/<sub>4</sub>, Berlin 1.52, Warszawa 0.13.

WIEDEŃ: Paryż 682.50, Londyn 33175, Nowy-York 7556.50, Berlin 2242<sup>1</sup>/<sub>2</sub>, Warszawa 1.90.

BERLIN: Paryż 3048.05, Londyn 1486.50, Nowy-York 338.84, Szwajcarja 6581.60, Wiedeń 4.52, Warszawa 8.30.



Poleca  
wszelkie wy-  
roby drzew-  
ne gospodar-  
cze.

TEL. 16-14.

G. LEBENSOLD

Poleca galanterje:  
czerlice, płochy,  
kleszczyzny, krze-  
sła składane.





# KRONIKA AKCYJNA

## SPÓŁKI NOWOPOWSTAJĄCE.

*Sp. Akc. Handlu Artykułami Żywnościowymi i Surowcami, Lambert i Krzysiak* Siedziba w Warszawie. Kapitał zakładowy mk. 25 milionów, podzielonych po 25 tysięcy akcji po mk. 1000 wart. nom. Założyciele: Roman Krzysiak i Stanisław Lambert.

*Towarzystwo dla Handlu i Przemysłu Janusz Gerżabek i S-ka.* Siedziba w Wilnie. Kapitał zakładowy mk. 20 milionów, podzielonych na 8 tysięcy akcji po mk. 2500 wart. nom. Założyciele: Antoni i Władysław Chudzyński, Izidor Ciecierski, Janusz Gierżabek, Piotr Kosarski i Dionizy Rozwadowski.

*Kujawskie Towarzystwo Handlowo-Przemysłowe we Włocławku „Lech”.* Siedziba we Włocławku. Kapitał zakładowy mk. 15 milionów, podzielonych na 3 tysiące akcji imiennych po mk. 5000 wart. nom. Założyciele: Stefan Beczkowicz, Jerzy Bojańczyk i Stanisław Turowski.

*Towarzystwo Robót Kolejowych i Budowlanych „Tor”.* Siedziba w Warszawie. Kapitał zakładowy mk. 50 milionów, podzielonych na 50 tysięcy akcji po mk. 1000 wart. nom. Założyciele: Ernest Bobieński, Wacław Herbst, Kazimierz Narbutt, Mieczysław Niklewicz, Henryk Szołceman i Kazimierz Warchałowski.

*Przemysł Gazowy.* Siedziba w Warszawie. Kapitał zakładowy mk. 20 milionów, podzielonych na 4 tysiące akcji po mk. 5000 wart. nom. Założyciele: Jan Wojski, Karol Kowerski i P. Dąbkowski.

*Przemysł Wełniany Goński i Engelman w Łodzi.* Siedziba w Łodzi. Kapitał zakładowy mk. 15 milionów, podzielonych na 15 tysięcy akcji po mk. 1000 wart. nom. Założyciele: Adolf i Maksymilian Gońscy i Herman Engelman.

*Fabryka Fortepianów i Pianin I. Kerntopf i Syn w Warszawie.* Siedziba w Warszawie. Kapitał zakładowy mk. 20 milionów, podzielonych na 20 tysięcy akcji po mk. 1000 wart. nom. Założyciele: Bank Stowarzyszenia Mechaników, Jan Aleksander Fajans, Józef Kerntopf, Stefan Laurysiewicz i Aleksander Lednicki.

*Zakłady Przędzalniczo-Tkackie w Piotrkowie.* Siedziba w Piotrkowie. Kapitał zakładowy mk. 14 milionów, podzielonych na 14 tysięcy akcji po mk. 1000 wart. nom. Założyciele: Józef Roziecki, Aleksander Fijałkowski, Czesław Różycki i Bolesław Kornatowicz.

*Parowa Fabryka Zapalek „Wulkan” w m. Równem.* Siedziba w Równem. Kapitał zakładowy mk. 6 milionów, podzielonych na 1200 akcji po mk. 5000 wart. nom. Założyciele: Leon Szejnberg i Lejbisz Margulis.

*Fabryka Mydeł Toaletowych, Perfum i Kosmetyków Towarzystwa „Fornarina”.* Siedziba w Warszawie. Kapitał zakładowy mk. 50 milionów, podzielonych na 50 tysięcy akcji po mk. 1000 wart. nom. Założyciele: Jakób Frenzel, Hertz, Klünger i Maurycy Flaum.

*Towarzystwo Budowy i Eksploatacji Gmachów w Kaliszu.* Siedziba w Kaliszu. Kapitał zakładowy mk. 25 milionów, podzielonych na 5 tysięcy akcji po mk. 5000 wart. nom. Założyciele: Ludomił Pułaski, Leon Dziewulski, Gerard Godlewski, Antoni Kurowski, Teodor Deutschman, Jan Sokołnicki, Zygmunt Mrowiński, Stanisław Mystkowski, Stanisław Bzowski, Aleksander Herman, Stanisław Janaszewski, Seweryn Chrzanowski, Bolesław Chrzanowski, Ludwik Marmroth, Henryk Chrzanowski, Jan Feddecki, Kazimierz Czapski, Ignacy Laszczyński, Ignacy Chrystowski, Bolesław Lissowski i Ludwik Mieszczanski.



## HAGA

s. z. o. o.

FABRYKA ZABAWEK GIER  
TOWARZYSKICH I WYROBÓW Z DRZEWA  
WE LWOWIE

FABRYKA I BIURA UL. TKACKA 10.

\* SKŁADNICA UL. ZYBLIKIEWICZA 4

ADRES TELEGR. HAGA LWÓW





## SPÓŁKI POWIĘKSZAJĄCE KAPITAŁ ZAKŁADOWY.

**Bank Wschodni**—o mk. 72 miliony drogą wypuszczenia 144 tysięcy akcji po mk. 500 wart. nom. Pierwszeństwo do nabycia nowych akcji służy dawnym akcjonariuszom w stosunku dwóch nowych na jedną dawną akcję po cenie emisyjnej Mk. 750.

**Powszechny Bank Kredytowy we Lwowie**—o mk. 100 milionów drogą wypuszczenia 714.286 akcji po mk. 140 wart. nom.

**Warszawska Fabryka Biskoptów, Stanisław Fuchs**—o mk. 15 milionów drogą wypuszczenia 30 tysięcy akcji IV po mk. 500 wart. nom. Pierwszeństwo do nabycia akcji nowej emisji służy właścicielom akcji emisji p przednich w stosunku 2 nowych na każdą dawną akcję po cenie emisyjnej mk. 550.

**Sp. Akc. „Tkanina” w Poznaniu**—o mk. 31 milionów drogą wypuszczenia 31 tysięcy akcji po mk. 1000 wart. nom. Całą emisję przejął Bank Związku Spółek Zarobkowych z obowiązkiem oddania nowych akcji posiadaczom akcji I i II em.: a) na każdą starą akcję jedną nową na okaziciela po cenie mk. 1070, b) na trzy stare akcje dwie nowe na okaziciela po cenie mk. 2000 i c) na każde dwie stare akcje I em. i lit. A II em. jedną nową uprzywilejowaną po cenie mk. 2.500. Termin subskrypcji upływa 10 kwietnia.

**Towarzystwo Akc. dla Przemysłu Spirytusowego i Chemicznego**—o mk. 2,450,000 drogą wypuszczenia 17,500 akcji po mk. 140 wart. nom. Pierwszeństwo do nabycia nowej emisji służy właścicielom akcji emisji poprzednich w stosunku do ilości posiadanych akcji po cenie emisyjnej mk. 205.

**Adolf Fränkel i Synowie, Fabryka Przetworów Spirytusowych w Krakowie**—o mk. 4,250,050 drogą wypuszczenia 12,143 akcji II em. po mk. 350 wart. nom. Pierwszeństwo do nabycia akcji nowej emisji służy właścicielom akcji emisji poprzednich, w stosunku do ilości posiadanych akcji po cenie emisyjnej mk. 450.

**Spółka Akc. Fabryk Metalowych Norblin, Br. Buch i T. Werner**—o mk. 105 milionów drogą przeszacowania książkowej wartości Spółki i wydania z tego tytułu dawnym akcjonariuszom na każdą akcję pierwszych dwóch emisji, siedmiu akcji III em. i następnie o dalsze mk. 15 milionów drogą wypuszczenia 30 tysięcy akcji IV em. po mk. 500 wart. nom.

Posiadacze pierwszych dwóch emisji otrzymają na każdą akcję jedną nową po cenie emisyjnej mk. 750 w terminie do 15 maja r. b.

**Kawecznyńskie Zakłady Cegielniane Kazimierza Granzowa**—o mk. 4,672,900 drogą przewalutowania wartości majątku Spółki i ostemplowania dotychczasowych 500-rublowych akcji na mk. 4000 i o dalsze mk. 6,400,000 drogą wypuszczenia 6400 akcji po mk. 1000 wart. nom. Pierwszeństwo do nabycia nowej emisji służy dawnym funkcjonariuszom w stosunku do ilości posiadanych akcji po cenie emisyjnej mk. 1200 w terminie do 15 czerwca r. b.

**Krajowa Spółka Akcyjna Budowy i Eksploatacji Samochodów**—o mk. 90 milionów drogą wypuszczenia 180 tysięcy akcji II em. po mk. 500 wart. nom. Pierwszeństwo do nabycia akcji II em. służy właścicielom I em. w stosunku do ilości posiadanych akcji po cenie emisyjnej Mk. 750.

**Tow. Akc. Wydawnicze „Świat”**—o mk. 3,600,000 drogą wypuszczenia 6000 akcji III em. po mk. 600 wart. nom. Pierwszeństwo do nabycia akcji III em. służy właścicielom akcji emisji poprzednich w stosunku czterech nowych na jedną dawną akcję po cenie emisyjnej mk. 650.

**Spółka Akcyjna Skupu i Sprzedaży Skór Surowych i Garbników**—o mk. 15 milionów drogą wypuszczenia 30 tysięcy akcji IV em. po mk. 500 wart. nom. Pierwszeństwo do nabycia akcji nowej emisji służy właścicielom akcji emisji poprzednich w stosunku do ilości posiadanych akcji po cenie emisyjnej mk. 680.

**Tow. Akc. Bydgoskiej Fabryki Cygar w Bydgoszczy**—o mk. 16 milionów drogą wypuszczenia tysiąca akcji po mk. 1000, tysiąca — po mk. 5000 i tysiąca po mk. 10,000 wart. nom. Całą emisję przejął Bank Bydgoski z obowiązkiem ofiarowania dotychczasowym akcjonariuszom na każdą dawną akcję dwóch nowych po cenie emisyjnej za mk. 1,300 (130%) do 10 kwietnia r. b.

**Zakłady Przemysłowe i Wydawnicze „Ryngraj”**—o mk. 30 milionów drogą wypuszczenia 30 tysięcy akcji II em. po mk. 1000 wart. nom. Pierwszeństwo do nabycia nowej emisji służy właścicielom I em. w stosunku 3 nowych na 2 stare akcje po cenie emisyjnej mk. 1150.

**Warszawski Bank Zjednoczony**—o mk. 100 milionów drogą wypuszczenia 100 tysięcy akcji III em. po mk. 1000 wart. nom. Właściciele akcji pierwszych dwu emisji mają prawo do nabycia jednej akcji III em. na każdą akcję emisji poprzednich po cenie emisyjnej mk. 1050 w terminie do 15 kwietnia r. b.

**„Nasza Księgarnia”**—o mk. 6 milionów drogą wypuszczenia 6 tysięcy akcji II em. po mk. 1000 wart. nom. Pierwszeństwo do nabycia akcji nowej emisji służy właścicielom akcji emisji poprzedniej w stosunku do ilości posiadanych akcji po cenie emisyjnej mk. 1150.

**Tow. dla Handlu, Produkcji i Selekcji Nasion „Agricola”**—o mk. 5 milionów drogą wypuszczenia 5 tysięcy akcji II em. po mk. 1000 wart. nom. Pierwszeństwo do nabycia akcji nowej emisji służy właścicielom emisji poprzedniej w stosunku jednej akcji imiennej i czterech na okaziciela II em. na każde pięć akcji emisji poprzedniej po cenie nominalnej.

**Polski Bank Kresowy**—o mk. 30 milionów drogą wypuszczenia 30 tysięcy akcji po mk. 1000 wart. nom. Pierwszeństwo do nabycia nowych akcji służy właścicielom akcji dawnych w stosunku trzech nowych na dwie dawne po cenie emisyjnej mk. 1080.

**Bazar Polski w Krakowie**—o mk. 40 milionów drogą wypuszczenia 40 tysięcy akcji po mk. 1000 wart. nom. Dotychczasowym akcjonariuszom przysługuje do 18 maja r. b. prawo pierwszeństwa do nabycia akcji drugiej serii drugiej emisji, przyczem każda 5 akcji pierwszej emisji na każde 5 akcji pierwszej serii drugiej emisji, o ile te ostatnie nabyte zostały w drodze prawa poboru na podstawie akcji I em. — dają ich właścicielowi prawa poboru jednej akcji drugiej serii drugiej emisji po cenie emisyjnej mk. 1300 plus 6% od 1/1 1922 r.

**Bank Centralny dla Handlu, Przemysłu i Rolnictwa**—o mk. 240 milionów. Na poczet powyższej sumy obecnie ogłasza się subskrypcję na I serję akcji na sumę mk. 60 milionów, podzielonych na 120 tysięcy akcji po mk. 500 wart. nom. Pierwszeństwo do nabycia akcji nowej emisji służy właścicielom akcji I em. w stosunku 6 nowych na jedną starą akcję po cenie emisyjnej mk. 1000 w terminie do 18 kwietnia r. b.



## Spółki akcyjne zwołujące zebrania ogólne.

**Tow. Akcyjne Fabryki kapeluszy w Częstochowie** — zwyczajne na 2 kwietnia r. b. o g. 12 w poł. w lokalu Zarządu w Częstochowie, ul. Spadek Nr. 19.

**Tow. Akc. Zakładów Hutniczych „Huta Bankowa w Dąbrowie“** — zwyczajne na 8 kwietnia r. b. o g. 10 rano w biurze Komitetu Hut Francji w Paryżu, ul. de Madrid Nr. 7.

**Sp. Akc. Drzewnego Przemysłu i Handlu** — nadzwyczajne na 3-go kwietnia r. b. o g. 4 p. p. w lokalu Centralnego Towarzystwa Rolniczego w Warszawie, ul. Kopernika Nr. 30.

**Tow. Akc. Białostockiej Manufaktury Eugenjusz Becker i S-ka w Białymstoku** — zwyczajne na 8 kwietnia r. b. o g. 6 p. p. w lokalu firmy C. A. Moes w Warszawie, ul. Leszno Nr. 29.

**Polski Bank Komunalny** — zwyczajne na 5 kwietnia r. b. o g. 11 rano w lokalu Banku w Warszawie, ul. Królewska Nr. 23.

**Tow. Akcyjne Fabryki Maszyn „B-cia Geisler, Okólski i Patschke“** — zwyczajne na 8 kwietnia r. b. o g. 12 w poł. w lokalu Zarządu w Warszawie, ul. Leszno Nr. 128.

**Ziemski Bank Kredytowy we Lwowie** — zwyczajne na 8 kwietnia r. b. o g. 5 p. p. w lokalu Banku we Lwowie, ul. Jagiellońska Nr. 2.

**Komisja Likwidacyjna Tow. Akc. „Włodowice“** — zwyczajne na 3 kwietnia r. b. o g. 10 rano w biurze Towarzystwa w Myszkowie, pow. Będzińskiego.

**Zakłady Ceramiczne „Korwinów“ pod Częstochową** — zwyczajne na 4 kwietnia r. b. o g. 7 wiecz. w lokalu Zarządu w Warszawie, ul. Boduena Nr. 3.

**Tow. Akc. „Juta“** — zwyczajne na 5 kwietnia r. b. o godz. 3½ p. p. w lokalu Towarzystwa w Poznaniu, ul. Pawła Nr. 1.

**Dom Mód Bogusław Herse** — nadzwyczajne na 5 kwietnia r. b. o godz. 7 wiecz. w lokalu Zarządu w Warszawie, ul. Marszałkowska Nr. 150.

**Przetwórnia Chemiczna Drzewa** — organizacyjne na 10 maja r. b. o g. 5 p. p. w Radomiu, ul. Szeroka Nr. 14.

**Sp. Akc. Mechanicznego Wrobu Obuwia „Polus“** — zwyczajne na 5 kwietnia r. b. o g. 6 p. p. w lokalu Spółki w Warszawie, ul. Marszałkowska Nr. 107.

**Warszawska Fabryka Biszkoptów Stanisław Fuchs** — zwyczajne na 10 kwietnia r. b. o g. 5 p. poł. w biurze Zarządu w Warszawie, ul. Nowolipie Nr. 80.

**Instytut Wydawniczy Biblioteka Polska** — zwyczajne na 5 kwietnia r. b. o godz. 6 p. p. w lokalu Spółki w Warszawie, ul. Świętojańska Nr. 2.

**Bank Ludowy w Warszawie** —

zwyczajne na 5 kwietnia r. b. o g. 6 po poł. w lokalu Banku w Warszawie, ul. Marszałkowska Nr. 99.

**Tow. Akc. „Homosan“ w Kostrzynie** — zwyczajne na 11 kwietnia r. b. o godz. 3 p. p. w lokalu „pod Wiechą“ w Poznaniu, ul. 27 Grudnia Nr. 19.

**Karpacka Spółka Drzewna** — nadzwyczajne na 3 kwietnia r. b. o g. 5 p. p. w lokalu Spółki we Lwowie, ul. Trzeciego Maja Nr. 16.

**Fabryka Garbarska Temleri i Szwede** — zwyczajne na 12 kwietnia r. b. o g. 3 p. p. w biurze Zarządu w Warszawie, ul. Okopowa Nr. 78.

**Fabryka Ultramaryna I. Setzer i E. Werner** — zwyczajne na 15 kwietnia r. b. o g. 12 w poł. w lokalu własnym w Warszawie, ul. Solec Nr. 39.

**Tow. Akc. „Pluton“ T. i M. Tarasiewiczów w Warszawie** — zwyczajne na 9 kwietnia r. b. o g. 11 przed poł. w lokalu Towarzystwa w Warszawie, ul. Żytnia Nr. 10.

**Fabryka Tytuńska „Union“ Kołodziejskiego i Filipowskiego** — zwyczajne na 6 kwietnia r. b. o g. 8 wiecz. w lokalu Zarządu w Warszawie, ul. Nowogrodzka Nr. 36.

**Tow. Akc. Zakładów Chemicznych w Częstochowie** — nadzwyczajne na 22 kwietnia r. b. o g. 1 p. p. w Warszawie, ul. Nowogrodzka Nr. 40.

**Krajowe Towarzystwo Meljoracyjne** — zwyczajne na 8 kwietnia r. b. o g. 6 p. p. w lokalu T-wa w Warszawie, ul. Kopernika Nr. 30.

**Poznańskie Zakłady Chemiczne Kazimierz Chmielewski** — nadzwyczajne na 8 kwietnia r. b. o g. 3 p. p. w lokalu „Pod Wiechą“ w Poznaniu, ul. 27 grudnia Nr. 19.

**Tow. Przyrodo-Lecznice i Letnisk „Miłowody“** — nadzwyczajne na 10 kwietnia r. b. o godz. 12 w poł. w sali Banku Przemysłowców w Poznaniu, Stary Rynek.

**Powszechny Bank Kredytowy we Lwowie** — zwyczajne na 10 kwietnia r. b. o g. 5 p. p. w sali posiedzeń tegoż Banku we Lwowie, ul. Jagiellońska Nr. 5—7.

**Dystylarnia Parowa, Fabryka Wódek i Likierów „Miodosytinia“ oraz Hurtownia Win Zjednoczonych Kupców Polskich** — organizacyjne na 10 kwietnia r. b. o g. 6 p. p. w siedzibie Spółki firmowo-komandytowej „Dystylarnia Parowa i Hurtowy Skład Win, Łęcki, Ziółkowski, Miedzianowski i Adolf“ w Warszawie, ul. Leszno Nr. 44.

**Warszawskie Towarzystwo Fabryk Cukru** — nadzwyczajne na 10 kwietnia r. b. o g. 3 p. p. w lokalu Zarządu w Warszawie, ul. Krakow.-Przedmieście Nr. 7.

**Syndykat Koszykarski Sp. Akc. w Krakowie** — zwyczajne na 8 kwietnia r. b. o g. 5 p. p. w lokalu własnym w Krakowie, ul. Florjańska Nr. 32.

**„Gafota“ Lwowska Fabryka Obuwia** — zwyczajne na 8 kwietnia r. b. o g. 5 p. p. w sali posiedzeń polskiego Banku Przemysłowego we Lwowie.

**Bazar Polski w Krakowie** — zwyczajne na 8 kwietnia r. b. o godz. 4 p. p. w Sali Konferencyjnej Banku Handlowego w Warszawie, oddział w Krakowie (Pałac Spiski).

**Towarzystwo Budowy i Eksploatacji Gmachów w Kaliszu** — organizacyjne na 11 kwietnia r. b. o g. 3½ p. p. w lokalu Dyrekcji Szczegółowej Tow. Kred. Ziemińskiego w Kaliszu.

**Sp. Akc. dla Przemysłu Naftowego i Gazów Ziarnych** — zwyczajne na 8 kwietnia r. b. o g. 12 w poł. w gmachu Spółki we Lwowie, ulica Pańska Nr. 25.

**Bank Związków Ziemiarni** — zwyczajne na 5 kwietnia r. b. o g. 5 p. p. w sali C. T. R. w Warszawie, ul. Kopernika Nr. 30.

**Krajowy Związek Przemysłowy** — zwyczajne na 11 kwietnia r. b. o g. 11 przed poł. w lokalu Spółki we Lwowie, ul. Chorażczyzna Nr. 6.

**Dom Handlowo-Przemysłowy Franciszek Fuchs i Synowie** — zwyczajne na 11 kwietnia r. b. o g. 6 p. p. w lokalu Spółki w Warszawie, ul. Miodowa Nr. 18.

**Syndykat Rolniczy Warszawski** — zwyczajne na 8 kwietnia r. b. o g. 11 rano w sali Centralnego Towarzystwa Rolniczego w Warszawie, ul. Kopernika Nr. 30.

**Tow. Akc. „Orient“** — zwyczajne na 4 kwietnia r. b. o g. 3 p. p. na sali restauracji „Pod Wiechą“ w Poznaniu, ul. 27 grudnia Nr. 19.

**Fabryka Portland-Cementu „Klucze“** — nadzwyczajne na 12 kwietnia r. b. o g. 10 rano w biurze Zarządu w Kluczach, pow. Olkuskiego.

Rok założenia 1883.



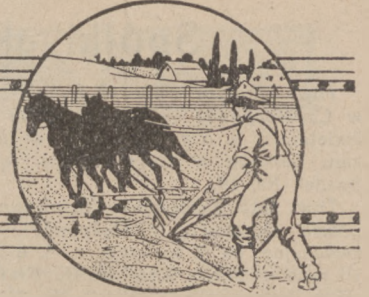
**Rejlan**  
Stywny i ogólnie  
znany z swej  
dobroci likier  
deserowy.

**Jozeff Kujawa**  
Dawn. Leon Lehr  
Poznan - Smigiel  
Fabryka przednich likierów i wódek.





## RÓŻNE.



Polski Bank Handlowy przeniósł oddział swój z Dębicy do Rzeszowa.

Bank Zjednoczonych Ziem Polskich otworzył oddział we Lwowie.

Centrala Żyrowa Kas Oszczędności w Poznaniu otrzymała prawa banku dewizowego.

Belgijska Sp. Akc. „Trefileries, Pointeries et Clouteries de Varsovie, Societé Anonyme” w Fontaine l'Éveque (Belgijska Spółka Akcyjna Warszawskiej Fabryki Drutu, Szyftów i Gwoździ) uzyskała pozwolenie pp. Ministrów Przemysłu i Handlu oraz Skarbu na działalność w Państwie Polskiem.

Towarz. akc. „Azot” w Borach zamienia świadectwa tymczasowe na akcje oryginalne I, II i III em.

Spółka Akcyjna Importowo-Eksportowa Aleksander Kantorowicz i S-ka przeszła w stan likwidacji. Siedziba Komisji Likwidacyjnej mieści się w Warszawie, w mieszkaniu p. Michała Arnsteina przy ul. Polnej Nr. 32.

Bilon aluminiowy w Niemczech. Podobno w mennicy Rzeszy przygotowują się monety aluminiowe pięcio i dwu markowe, które mają być wypuszczone w obieg w kwietniu r. b.

Z Giełdy Pieniężnej w Warszawie. Obecnie obowiązuje następują-

cy kurtarz: od papierów procentowych 1<sup>0</sup>/<sub>100</sub>; od akcji 2<sup>0</sup>/<sub>100</sub> minimum mk. 3 od sztuki; od walut 1<sup>2</sup>/<sub>100</sub>.

Tow. Akc. „Włókno” wypłaca dywidendę za 1921 r. w stosunku 8<sup>0</sup>/<sub>100</sub> oraz superdywidendę — 22<sup>0</sup>/<sub>100</sub>.

Tow. Akc. „Dębienko” Młyny, tartaki i fabryka mebli wypłaca dywidendę za 1921 r. w stosunku 25<sup>0</sup>/<sub>100</sub>.

Tow. Akc. Fabryki Cukru i Rafinerji „Lubna i Szreniawa” wypłaca dywidendę za 1920/21 r. po mk. 200 od akcji 1000-markowej.

Tow. Akc. Cukrowni i Rafinerji „Wieluń” wypłaca dywidendę za rok 1920/21 w wysokości mk. 125 od akcji 500-markowej.

Tow. Akc. Fabryki Cukru i Rafinerji „Józefów” wypłaca dywidendę za rok 1920/21 w wysokości mk. 70 od akcji 500-markowej.

Tow. Zakł. Mechan. B. Hantke w Warszawie zawiadamia, że, wobec niewydzienienia dywidendy za 1920/21 rok, kupon za tenże okres czasu jest nieważny.

Akcje Modrzejewskich Zakładów Górniczo-Hutniczych zostały dopuszczone do obrotów na Giełdzie Pieniężnej w Warszawie.

Akcje Tow. „H. Cegielski” w Poznaniu zostały dopuszczone do obrotów na Giełdzie Pieniężnej w Warszawie.

Akcje Tow. Akc. „Młyny i Tartaki Wągrówieckie w Wągrówcu” zostały dopuszczone do obrotów na Giełdzie Pieniężnej w Warszawie

Zjednoczenie Polskich Fabryk Maszyn i Narzędzi Rolniczych zamienia świadectwa tymczasowe na akcje oryginalne.

Tow. Cukrowni „Brześć Kujawski” wymienia stare akcje rublowe na nowe.

Polska Spółka Akcyjna „Pharma” Mr. B. Jawornicki w Krakowie zamienia świadectwa tymczasowe na akcje oryginalne II em.

Bank Dyskontowy Warszawski zamienia świadectwa tymczasowe na akcje oryginalne VI em.

Bank Zjednoczonych Ziem Polskich otworzył Oddział w Słonimie oraz Ajenturę w Stołbcach.

Bank Agrarny T. A. w Poznaniu oraz Bank Młynarzy Zachodnich Ziem Polskich T. A. uzyskują prawa banków dewizowych.

Spółka akcyjna „Tkanina” w Poznaniu zamienia na życzenie akcjonariuszów akcje imienne na okaziciela.

Tow. Akc. Fabryki Cukru „Lubna i Szreniawa” wykupuje wszystkie w obiegu będące obligacje i od 1-go lipca r. b., bieg procentów od tychże ustaje.



# Fr. Zieliński

## Poznań

ul. Kantaka 10 — Tel. 1128.

Pierwszorzędny  
dom mód damskich i męskich.  
Specjalność:



Amazonki — Sport — Mundury.





## 4% Państwowa Pożyczka

Premjowa z 1920 r.

(Milionówka)

Ciągnięcie z dnia 11 marca 1922 r.

№ 4423447

Ciągnięcie z dnia 18 marca 1922 r.

№ 1160228

Wypłata po mk 1000000 natychmiast.

Listy Zastawne Towarzystwa Kredytowego  
miasta Warszawy.

Ciągnięcie z dnia 1 lutego 1922 r.

5% Serja VII.

Po 3000 Rubli N. 139 177 256 301 436  
 534 569 585 639 873 991 995 1187 242 243  
 678 680 731 931 2052 144 255 601 673 739  
 778 3033 200 287 483 550 581 833 851 4518  
 537 666 837 906 936 5115 141 148 192 328  
 493 553 762 926 929 953 966 6207 215 659  
 675 734 792 988 7125 849 854 8057 267 310  
 375 486 677 9177 309 560 891 943 10025  
 027 155 11064 205 238 797 836 12140 227  
 342 414 645 13024 075 137 302 537 740 843  
 14211 673 15122 932 16124 189 366 478 822  
 910 991 17296 428 921 18000 216 732 19041  
 551 591 740 20031 228 570 571 823 998  
 21017 018 108 195 213 901 22456 743 817  
 23171 262 402 518 539 24277 476 662 25587  
 615 26187 255 616 893 903 925 27017 049  
 282 356 28133 197 201 284 449 510 653  
 29058 162 168 176 30257 287.

Po 1000 Rubli N. 602 603 607 608 663  
 —665 670 725 728 1471 472 475 476 480  
 2121 124 129 381 382 385 831 833 834 835  
 837 838 840 3681 682 685 689 690 801 806  
 808 809 4241 247 249 250 303 304 305 307  
 308 310 611 612 613 620 708 709 5452 454  
 460 6252 253 255 256 260 833 836 837 838  
 902—904 907 908 910 7312—314 319 320  
 422 424—427 429 8041 043 045 047 048 050  
 772 774 775 776 9163 164 166 168 170 761  
 762 764 769 770 843 845—848 850 10111  
 112 114 116 117 119 120 161—165 168  
 169 443 446—450 717—720 11141 143 145  
 —148 150 231—233 235—240 451 452 455  
 457 458 460 591 595 596 600 12862 864  
 —866 870 13212 217 220 14331—335 337  
 —340 571 574 576 577 15602 604 606 607

609 610 22691—700 24131 132 134  
 —140 25161 —170 32521 —530  
 45391—400 522 524 —530 46511  
 —520 47791 —800 51151 152

154—160 881—885 887—890 52981—987 989  
 53841—850 56391—397 399 400 802—810  
 58471—476 478—480 59981—987 989 990  
 61015—020 246—250 661 662 665—670  
 62231—240 371 372 375—380 481 483 485  
 —490 721—730 931—940 63091—100 381  
 —386 390 611—620 771 778 780.

Po 500 Rubli N. 50421 422 425 429  
 683—685 687—690 852—855 857 881 884  
 887 51242—247 249 461 462 464 465 467  
 —470 782 784—787 790 52332 335 337 802  
 803 805 807 808 810 53261—263 266  
 267 270 101201—207 209 210 381—385  
 387—390 102271—276 278—280 104652—659  
 105371—377 379 380 108161—170 112321  
 —330 113301—310 114232 233 235—240  
 119881—890 122181—190 781—790 124171  
 —180 551—553 555—560 127121—124 126  
 —128 130 128131—137 139 140 130531—540

Po 100 Rubli N. 150112 113 117 118  
 651 656 907 909 910 151101 104 105 293  
 295 297—300 571 573 577 579 580 713 717  
 719 720 152393 395—397 399 400 711 714  
 716 717 719 832 833 835—838 840 842  
 847 850 153741 742 746 747 750 971—973  
 976 980 992 993 995 996 999 154251—254  
 256 257 260 371 372 374 375 377—380  
 631 632 634 638—640 672—676 678 791  
 795 797 799 883 884 886 888 889 951  
 952 954 957 958 962 965—967 155033 035  
 036 038—040 170 156001 003 006 007  
 009 010 081—083 085—087 273—276 278  
 280 541—543 547—549 157061 063 068 070  
 242 244 247—249 301—303 308 309 441—  
 443 445 447 448 450 552 553 560 792—  
 795 798 862 864 867 869 870 992 997—999  
 158181 182 184 186 188 190 513 514 517  
 520 581 584—587 590 623 625 629 944 945  
 948 159121—124 126 127 361 365 368 521  
 523—525 527 530 645—647 649 650 861  
 862 864 866 870 202211 212 214—220 204961  
 —970 206231—240 207042—050 372 373  
 376—379 210603—610 214431—433 435—440  
 761—764 766—770 215601—610 631—637  
 639 640 216181 182 184—186 188—190  
 217202—210 221283—288 290 341—350 222241  
 —250 223651—660 224611—615 617—619  
 981 983—990 227451—457 459 460 651—



660 **228**241—245 247—250 501—510 **230**741  
742 744 745 747—749.

4½% Serja VIII.

Po **3000** Rubli N. 34 169 282 572 **1182**  
592 690 740 917 929 971 **2102** **3389** 494 806  
**4000** 404 569 **5049** 320 470 613 725 729 806  
**6054** 775 **7045** 292 333 334 450 522 727 762  
799 **8267** 405 767 781 902 961 989 **9001**  
022 191 311 364 375 736 737 847 **10003**  
085 102 112 330 463 660 **11227** 521 **12066**  
132 401 465 474 621 703 847 **13028** 161 188  
209 335 510 673 717 772 826 907 **14026** 242  
249 250 306 412 438 514 827 870 924 980  
**15010** 027 080 231 274 374 403.

Po **1000** Rubli N. **50512** 513—516 519  
520 **51102**—104 107—109 991 995—998  
**54771** 772 775 776 778—780 **55753** 755  
—757 759 760 **56111** 114 117—119 562—  
564 567—570 **57241**—249 **58671**—674 676  
677 679 680 **59931** 933 936—940 **60001**  
002 004—010 092 093 097 098 **61091** 092  
094 095 099 121 122 124 126 130 201  
202 206—210 **65191**—196 198—200 **69131**  
—140 851—860 **73041**—043 045 046 048  
050 **74231**—239 491—496 498—500 **75411**—  
414 416—418 420 864—867 870 **76502**—507  
509 510 **77454** 456—460 861—863 865—  
870 **78301** 302 304—308 391—393 **79201**—  
208 281—284 289 290 823—828 830 **82491**  
—500 511—520.

Po **500** Rubli N. **100251**—253 259 260  
**101171** 172 175—180 671 673—680 871 873  
—876 878 880 **104783** 785—787 789 790  
**105161** 162 164 169 170 **109223** 224 227  
—229 581 583 585—587 590 **111251**—259  
631—634 636—640 791 792 794 796—800  
862—870 **114391** 393—396 398 400 451 453  
455—460 752—760 **115201**—204 207—210  
313 314 316—319 432 434—440 492—494  
496—500 **116051**—053 055—058 060 911—915  
918 **118261**—264 266—270.

Po **100** Rubli N. **203321**—324 326—328  
683 685—687 971—973 975 976 **205071**  
072 074 075 077—080 391 394—398 400  
**206132** 133 135—140 443—447 450 **207691**  
692 695 698 699 **209801** 802 804 805  
808—810 **210521** 523 525 528 530 **211801**  
—805 807—810 **212451**—453 455 456 458  
460 **213672**—675 677—680 881 884—886 888  
—890 **214482** 484—490 **216561** 562 564  
566—570 **217091**—093 095 097—100 **291492**  
494 495 498 522 523 525 527 528 530  
**221372**—376 378 380 831 832 834 836—840  
**222092**—094 097 099 100 **225131**—133 136  
—140 **229912**—916 918—920 **230862** 864—  
867 869 870 **231281** 282 284 288—290  
**235001** 004—010 781—788 790 **237462**—469

**238421**—425 428—430 991—993 995—999  
**239000** 501—510 **240411**—420 **241581**—590  
701—718.

Wypłata od dnia 1 kwietnia 1922 r.

6% Obligacje m Łodzi

Ciągnięcie z dnia 12 lipca 1921 r.

Emisja II-a.

Lit. A.

Po **5000** Marek N. **14623** 742 749 752  
765 771 810 820 860 904 935 955 970 985  
**15002** 030 039 068 083 088 107 130 180 187.

Lit. B.

Po **1000** Marek N. **15201** 202 205 235  
314 335 **343** 365 390 423 440 442 478 496  
554 556 572 585 735 765 774 796 799 816  
863 897 919 954 961 965 967 984 **16032** 081  
100 122 125 127 175 201 204 233 238 280  
282 316 359 399 428 440 465 471 491 511  
525 577 589 618 653 659 680 695 706 769  
812 815 823 843 907 974 **17003** 014 016 042  
068 076 086 087 141 150 153 185 203 212  
240 243 290 333 347 359 361 430 437 459  
466 509 562 578 597 605 660 694 711 721  
810 864 942 949 971 983 998 **18014** 019 027  
041 056 057 074 089 124 161 187 199 201  
204 219 286 329 348 370 413 447 488 504  
507 521 550 593 612 613 642 690 714 778  
810 812 822 840 847 888 943 985 **19002** 004  
042 043 049 144 163 178.

Lit. C.

Po **500** Marek N. **19236** 267 291 308  
343 357 402 420 426 429 476 498 523 552  
594 614 653 685 707 737 739 743 796 817  
843 857 903 909 999 **20015** 017 050 078 079  
085 102 143 161 169 176 180 188 204 245  
246 276 280 309 317 338 341 380 407 427  
430 479 482 532 544 580 612 620 633 642  
646 675 677 753 760 796 846 880 893 898  
914 915 918 942 **21015** 077 082 101 146 149  
174 185 193 197 200 277 306 370 450 478  
563 615 633 642 708 747 761 774 779 787  
831 852 874 928 952 953 **22095** 131 141 159  
226 247 285 301 308 324 343 346 367 381  
402 403 421 422 425 426 465 483 506 517  
559 567 645 671 678 682 748 768 808 817  
826 835 857 919 929 944 **23002** 009 088 096  
097 135 144 145 184 190.

Lit. D.

Po **200** Marek N. **23218** 254 276 307  
314 336 350 371 414 434 446 478 509 535  
557 564 565 578 631 636 687 778 824 825  
866 896 899 939 996 964 983 **24045** 064 106  
112 131 162 217 224 252 274 305 314 328  
365 374 381 384 389 396 400 425 441 464  
477 478 479 482 545 652 672 696 747 753



762 792 804 844 853 860 868 870 881 913  
 964 966 25063 143 162 233 243 268 330 334  
 368 389 411 469 511 589 621 642 717 721  
 798 815 830 854 862 932 943 975 994 999  
 26006 020 073 100 122 125 140 147 166 181  
 248 296 319 326 343 346 361 371 384 395  
 402 426 465 483 486 495 504 507 560 562  
 637 691 692 696 715 734 782 797 825 828  
 835 856 860 862 881 910 983 999 27007 040  
 045 115 120 176 200 265 277 279 288 308  
 366 387 391 458 459 493 502 504 560 587  
 600 625 702 704 715 717 764 769 788 818  
 832 851 853 854 860 996 28020 061 092 104  
 109 118 158 160 178 183.

Wyplata od dnia 1 listopada 1921 r.

**Rzymska Pożyczka Premjowa**  
**Bevilacqua la Masa po 10 Lirów**  
**z 1888 roku.**

Ciągnienie z dnia 31 grudnia 1921 r.

Wylosowano następujące serje:

81 95 108 129 509 570 707 763 767 944  
 946 989 1066 1102 1246 1359 1390 1737  
 1927 1992 2043 2189 2247 2316 2327 2445  
 2717 2747 2773 2807 2824 3014 3033 3114  
 3120 3670 3722 4009 4049 4471 4649 4654  
 4791 4844 4867 4893 4967 5259 5416 5422  
 5520 5589 5711 5750 5903 5912 5998 6008  
 6156 6264 6356 6369 6650 6659 6694 6741  
 6805 7066 7088 7134 7183 7278 7365 7495  
 7500 7553 7653 7718 7753 7756 7766 7826  
 7896 7938 8001 8159 8249 8469 8677 8683  
 9067 9150 9240 9315 9332 9371 9389 9412  
 9428 9465 9572 9622 9628 9732 9739 9907  
 9982 10090 10291 10388 10519 10765 10784  
 11015 11169 11256 11301 11455 11460 11554  
 11565 11576 11601 11606 11724 11816 11845  
 11911 11934 12000 12039 12093 12144 12190  
 12217 12283 12311 12391 12601 12692 12702  
 12872 12874 13136 13139 13151 13175 13318  
 13364 13365 13491 13676 14090 14142 14167  
 14377 14550 14620 14625 14704 14706 14848  
 14961 14975 15167 15238 15245 15323 15347  
 15417 15465 15530 15625 15646 15673 15864  
 15918 16135 16166 16191 16196 16291 16508  
 16675 16935 17130 17144 17171 17263 17367\*)  
 17379 17440 17446 17576 17579 17926 17949  
 18045 18055 18095 18313 18317 18371 18431  
 18543 18642 18689 18690 18769 18808 18851  
 19070 19082 19291 19293 19390 19537 19628  
 19670 19821 19824 19825 19836 19977 20113

\*) S. 17367 N. 1 7 9 11—15 18 19  
 26 27 29 31—33 35 38 45 47 49 56 61—63  
 67 68 73—76 81 82 84— 88 90—92 97 99 100.

20195 20214 20239 20254 20316 20437 20507  
 20629 20739 20746 20838 20892 20900 20913  
 21044 21047 21313 21339 21498 21650 21772  
 21820 21840 21887 21901 22054 22187 22220  
 22260 22288 22431 22634 22730 23016 23077  
 23089 23268 23371 23374 23375 23398 23605  
 23637 23683 23802 23973 23986 24394 24609  
 24641 24675 24705 24788 24880.

Wygrane:

Po 30000 Lirów S. 19825 N. 74.

Po 1500 Lirów S. 14142 N. 41.

Po 680 Lirów S. 12039 N. 16.

Po 100 Lirów S. 108 N. 62, S. 1137 N.  
 8, S. 20913 N. 7, S. 22730 N. 49, S. 23683  
 N. 66.

Po 50 Lirów S. 7066 N. 17 33 46 50 55  
 59 64 69 72 77.

Za zawarte w powyższych serjach numery, tu niewymienione, wypłacone będzie po 10 Lirów.

Wyplata od dnia 1 lutego 1922 r.

**Sasko Meiningska Pożyczka Premjowa**  
**z 1870 r.**

Ciągnienie z dnia 2 stycznia 1922 r.

Wylosowano następujących 79 serji:

18 282 487 659 723 729 751 787 1176  
 1275 1380 1424 1440 1461 1919 2217 2329  
 2383 2533 2683 2755 2926 3070 3135 3207  
 3251 3345 3543 3583 3636 3857 3976 4152  
 4314 4828 5007 5108 5230 5282 5556 5568  
 5654 5861 5966 6196 6243 6303 6380 6433  
 6452 6455 6483 6526 6763 6792 6953 6980  
 7068 7253 7303 7405 7453 7523 7643 7725  
 7812 7977 8257 8477 8545 8602 8646 8729  
 8769 9007 9170 9381 9501 9648.

Ciągnienie wygranych 1 lutego 1922 r.

Poszukiwany na stanowisko **DYREKTORA**  
 Państwowej Kopalni Gwarectwa Węglowego „Brzeszcze”  
 (Małopolska)

**INŻYNIER GÓRNICZY**

z dużym doświadczeniem technicznym i administracyjnym w sile wieku.

Dokładny opis życia wraz z podaniem warunków przesyłać:

Dyrektor Departamentu II — Warszawa Ministerstwo Przemysłu i Handlu,

albo St. Świętochowski (Piękna 11-b m. 15).  
 Dyskrecja zapewniona.



Nazwa pap. proc.	Nominalna wartość	Wartość kuponu bieżącego od papierów procentowych w fenigach i setnych częściach														
		K W I E C I E N														
		1	2	3	4	5	6	7	8	9	10	11	12	13	14	15
<b>Papiery państwowe.</b>																
50/0 Poż. Długoterminowa . . . . .	M. 100	—	1.39	2.77	4.16	5.55	6.94	8.33	9.71	11.10	12.50	13.88	15.27	16.66	18.05	19.44
„ „ Krótkoterminowa . . . . .	„ 100	125.—	126.39	127.77	129.16	130.55	131.94	133.33	134.71	136.10	137.50	138.88	140.27	141.66	143.05	144.44
40/0 „ Premjowa (Miljonówka) . . . . .	„ 1000	2000.—	2011.11	2022.22	2033.33	2044.44	2055.55	2066.66	2077.77	2088.89	2100.—	2111.11	2122.22	2133.33	2144.44	2155.55
40/0 Bilety Skarbowe . . . . .	„ 1000	1666.66	1677.77	1688.89	1700.—	1711.11	1722.22	1733.33	1744.44	1755.55	1766.66	1777.77	1788.89	1800.—	1811.11	1822.22
<b>Obligacje.</b>																
60/0 Poż. m. s. Warsz. z 1915/6. . . . .	R. 100	—	3.60	7.20	10.80	14.40	18.—	21.60	25.20	28.80	32.40	36.—	39.60	43.20	46.80	50.40
5 1/2 0/0 „ „ „ . . . . .	„ 100	—	3.30	6.60	9.90	13.20	16.50	19.80	23.10	26.40	29.70	33.—	36.30	39.60	42.90	46.20
60/0 „ „ „ z 1917 r. . . . .	M. 100	150.—	151.66	153.33	155.—	156.66	158.33	160.—	161.66	163.33	165.—	166.66	168.33	170.—	171.66	173.33
4 1/2 0/0 Poż. m. st. Warszawy (kanaliz.)	R. 100	405.81	408.24	410.67	413.10	415.53	417.96	420.39	422.82	425.25	427.68	430.11	432.54	434.97	—	2.43
50/0 Warsz. Poż. Przewozn. z 1920 r. . . . .	M. 100	—	1.25	2.50	3.75	5.—	6.25	7.50	8.75	10.—	11.25	12.50	13.75	15.—	16.25	17.50
50/0 B-ku Ziemiańskiego . . . . .	M. 100	—	1.25	2.50	3.75	5.—	6.25	7.50	8.75	10.—	11.25	12.50	13.75	15.—	16.25	17.50
<b>Listy Zastawne.</b>																
4 1/2 0/0 Ziemskie . . . . .	R. 100	240.57	243.—	245.43	247.86	250.29	252.72	255.15	257.58	260.01	262.44	264.87	267.30	269.73	272.16	274.59
„ „ „ . . . . .	M. 100	111.37	112.50	113.62	114.75	115.87	117.—	118.12	119.25	120.37	121.50	122.62	123.75	124.87	126.—	127.12
40/0 „ & . . . . .	R. 100	213.84	216.—	218.16	220.32	222.48	224.64	226.80	228.96	231.12	233.28	235.44	237.60	239.76	241.92	244.08
50/0 m. Warszawy, Plocka i Siedlec . . . . .	„ 100	—	2.70	5.40	8.10	10.80	13.50	16.20	18.90	21.60	24.30	27.—	29.70	32.40	35.10	37.80
4 1/2 0/0 m. Warszawy . . . . .	„ 100	—	2.43	4.86	7.29	9.72	12.15	14.58	17.01	19.44	21.87	24.30	26.73	29.16	31.59	34.02
50/0 m. Łodzi . . . . .	„ 100	405.—	407.70	410.40	413.10	415.80	418.50	421.20	423.90	426.60	429.30	432.—	434.70	437.40	440.10	442.80
4 1/2 0/0 „ „ . . . . .	„ 100	364.50	366.93	369.36	371.79	374.22	376.65	379.08	381.51	383.94	386.37	388.80	391.23	393.66	396.09	398.52
50/0 „ Czesłochowy . . . . .	„ 100	124.20	126.90	129.60	132.30	135.—	137.70	140.40	143.10	145.80	148.50	151.20	153.90	156.60	159.30	162.—
„ „ Kalisz . . . . .	„ 100	81.—	83.70	86.40	89.10	91.80	94.50	97.20	99.90	102.60	105.30	108.—	110.70	113.40	116.10	118.80
„ „ Kielec i Suwałki . . . . .	„ 100	207.90	210.60	213.30	216.—	218.70	221.40	224.10	226.80	229.50	232.20	234.90	237.60	240.30	243.—	245.70
„ „ Lublina i Radomia . . . . .	„ 100	243.—	245.70	248.40	251.10	253.80	256.50	259.20	261.90	264.60	267.30	270.—	272.70	275.40	278.10	280.80
„ „ „ . . . . .	M. 100	112.50	113.75	115.—	116.25	117.50	118.75	120.—	121.25	122.50	123.75	125.—	126.25	127.50	128.75	130.—
„ „ Łomży . . . . .	R. 100	205.20	207.90	210.60	213.30	216.—	218.70	221.40	224.10	226.80	229.50	232.20	234.90	237.60	240.30	243.—
„ „ Piotrkowa . . . . .	„ 100	164.70	167.40	170.10	172.80	175.50	178.20	180.90	183.60	186.30	189.—	191.70	194.40	197.10	199.80	202.50
6% B-ku Kr. Hipotecznego . . . . .	M. 100	135.—	136.50	138.—	139.50	141.—	142.50	144.—	145.50	147.—	148.50	150.—	151.50	153.—	154.50	156.—



# RUCH KURSÓW GIEŁDY PIENIĘŻNEJ W WARSZAWIE

za czas od 7 marca do 28 marca 1922 r. włącznie.

Kursy przeciętne: tranzakcyjne lub między kursami „sprzedaż” i „kupno”.

Objaśnienie: nieurzędowe — n.

I. Papiery procentowe. (Wartość nominalna rb. 100 = mk. 216).	Kupon płatny	7/3	28/3	naj- niższy	naj- wyższy	31-12 1921 Przeciętne; tranzakc. lub między „sprzeda- żą a kup- nem”.	7/3	28/3	naj- niższy	naj- wyższy
6% Poż. m. st. Warszawy z 1915/16 r.	1/4-1/10	241 1/2	—	241	242 1/2					
5 1/2% Poż. m. st. Warszawy	&	—	—	—	—					
6% Poż. m. st. Warszawy z 1917 r. (Mk. 100).	1/1-1/7	—	—	130	139					
5% Warsz. Poż. Przezor. 1920 r. (Mk. 100)	1/4-1/10	97 1/4	—	96 1/2	98					
4 1/2% Poż. m. st. Warsza- wy (kanalizacyjna)	1 1/4-1 1/7	—	—	—	—					
5% Banku Ziemiańskiego	1/4-1/10	—	—	—	—					
6% Polsk. B-ku Komunaln.	1/5-1/11	—	—	100	100					
<b>Listy Zastawne.</b>										
4 1/2% Ziemskie	22/6-22/12	280	—	280	302					
4 1/2% „ (Mk. 100)	&	71 1/4	60 1/8	72	59					
4% „	&	—	—	—	—					
5% m. st. Warszawy	1/4-1/10	356 1/4	330	330	362 1/2					
4 1/2% „ „	&	—	—	322 1/2	325					
6% B-ku Kred. Hipotecz.	2/1-1/7	—	—	—	—					
5% m. Łodzi serji VII	1/5-1/11	—	—	—	—					
4 1/2% „ „ VI.	&	—	—	—	—					
5% „ „ Częstochowy	15/2-15/8	—	—	—	—					
5% „ „ Kalisz	1/3-1/9	—	—	—	—					
5% „ „ Kielce	14/1-14/7	—	—	—	—					
5% „ „ Lublina	1/1-1/7	—	—	—	—					
5% „ „ (Mk. 100)	&	—	—	—	—					
5% „ „ Łomży	15/1-15/7	—	—	—	—					
5% „ „ Piotrkowa	30/1-30/7	—	—	—	—					
5% „ „ Płocka	1/4-1/10	—	—	—	—					
5% „ „ Radomia	1/1-1/7	—	—	—	—					
5% „ „ Siedlec	1/4-1/10	—	—	—	—					
5% „ „ Suwałk	14/1-14/7	—	—	—	—					
4 1/2% Banku Ziemsk. Wileń.	14/1-14/7	—	—	—	—					

II. AKCJE.	31-12 1921 Przeciętne: tranzakc. lub między „sprzeda- żą a kup- nem”.	7/3	28/3	naj- niższy	naj- wyższy	III. Waluty i Dewizy Kursy z 28 marca 1922 r.	Sprze- daż	Kupno	Dokonane transakcje
Banku Dysk. Warszawsk	2600	3225	3825	3225	4000	Ruble carskie 100 . . .	—	—	—
„ Handl. w Warsz.	2175	3217 1/2	4275	3210	4525	„ „ 500 . . .	—	—	—
„ dla Han. i Przem.	3550	—	4875	4100	4950	„ „dumskie” 1000 . . .	—	—	—
„ Zachodniego	1350	1960 1/2	2162 1/2	1950	2650	„ „ 250 . . .	—	—	—
„ Kredytow. w Warsz.	2775	3025	3175	2900	3250	Dolary St.-Zjednoczon. . .	3985	3945	3965, 2975, 3965
„ Tow. Spółdz.	3200	—	—	4500	4500	„ kanadyjskie . . .	—	—	—
„ Zjedn. Ziem. Pol.	960	—	—	1200	1850	Franki francuskie . . .	359.50	355.50	262 - 356 - 357.50 Paryż
„ Przem. Warsz.	850	—	—	825	850	„ belgijskie . . .	—	—	340-332 Belgja
„ Kup. Łódzk.	625	—	—	—	—	„ szwajcarskie . . .	786.50	778.50	790—782.50 Szwajc.
„ Handl. w Łodzi	975	—	—	—	—	Funty sterl. . . . .	174.50	171.50	17300 Londyn.
„ Zw. Sp. Zarob. w Poz.	2312 1/2	—	—	2500	2700	Marki niemieckie . . .	—	—	12.30
„ Małopolskiego	687 1/2	—	—	—	—	Korony austriackie . . .	55.—	54.—	54.75—54.50 Wiedeń
„ Hipot. Akc. we Lw.	850	—	—	—	—	„ czesko-słowackie	—	—	72.50—72 Praga
„ Pols. Przem. we Lw.	837 1/2	—	—	—	—	„ szwedzkie . . .	—	—	—
„ Ziemsk. Kr. we Lw.	675	—	—	—	—	„ duńskie . . .	—	—	—
Tow. Cukr. „Czersk”	24000	—	—	—	—	„ norweskie . . .	—	—	—
„ „ „Częstocice”	30000	—	—	—	—	„ węgierskie . . .	—	—	—
„ „ „Józefów”	40000	—	—	—	—	Lei rumuńskie . . .	—	—	—
„ „ „Konstancja”	55000	—	—	—	—	Liry włoskie . . . . .	—	—	208 Włochy
„ „ „Łyszkowice”	22000	—	—	—	—	Marki fińskie . . . . .	—	—	—
„ „ „Michałów”	35000	—	—	—	—	Floreny holenderskie. .	—	—	1530 Holandja
„ „ „Ostrowite”	18000	—	—	—	—	Dinary jugosłowiańskie.	—	—	—





### FABRYKUJE

#### W dziale pneumatycznym:

Pneumatyki samochodowe, motocyklowe, rowerowe, Wężę (kiszki) do powyższych. Opony pełne samochodowe, powozowe, do wózków sportowych i innych.

#### W dziale technicznych wyrobów gumowych:

Wężę parowe, wodne, kolejowe, kulomiotowe, winne i t. d., klapy uszczelniające, korki, klingeryty, pakunki, obcasy, podeszwy i inne.

Ponadto wykonywujemy na żądanie wszelkie zlecenia w dziedzinę wytwórczości gumowej wchodzące, w każdej ilości, szybko sumiennie i tanio, z najlepszych surowców, importowanych bezpośrednio z Afryki, (guma surowa i specjalne płótna z egipskiej bawełny).

## PION ZAKŁADY PRZEMYSŁOWE

LWÓW—Lwowska № 48, tel. 476.

#### TANIO DOSTARCZY:

Lokomobile 10, 16, 25, 40, 80, 125-Hp,  
 Maszyny par. 20, 40, 120, 250, 1000 Hp,  
 Kotły par. 10, 30, 60, 80, 100, 150 m<sup>2</sup>.  
 Motory Diesel 25, 40, 60, 80, 420, 750 Hp,  
 Motory rop. 6, 12, 16, 25, 35 Hp,  
 Motory benz. 2, 6, 8, 12, 20, Hp,  
 Gatry 420, 580, 600, 700, 850 m.m,  
 Automobil ciężarowy i 1 osobowy Pacard,  
 6 maszyn do obróbki drzewa,  
 18 maszyn do obróbki metali,  
 6 pomp parowych i centryfugalnych,  
 5 młócań różnej wielkości,  
 2 prasy do słomy,  
 17 wag różnej wielkości,  
 3 dachówczarki z podkładami,  
 1 prasa do płytke posadzkowych,  
 300 beczek żelaznych na benzynę i t. p.  
 2 zbiorniki na ropę, duże,  
 200 różnych maszyn rolniczych,  
 6 pługów motorowych i 1 parowy.  
 1 komp. urządzenie młyna,  
 1 „ urządzenie tartaku,  
 1 „ urządzenie krochmalni.

!! OKAZJA !! !! OKAZJA !!



### ODPOWIEDZI REDAKCJI.

Pann **H. C.** w Lipnie. Przez okres wojenny losowania były zawieszane. W roku bieżącym losowania odbywają się normalnie.

PP: **M. K.** w miejscu, **St. B.** w miejscu, **D. S.** w R., **L. O.** w L. — Niewylosowane.

Panu **K. N.** w miejscu. Postaramy się zamieścić w jednym z najbliższych numerów.

### CENY OGŁOSZEŃ:

1 strona opisowa . . . . .	Mk. 40,000
1 „ zwykła w tekście . „	30,000
1/2 „ . . . . .	16,000
1/4 „ . . . . .	8,000

I i IV strona o 50% drożej  
 II i III „ „ 25% „  
 Na I i IV stronie przyjmowane są ogłoszenia tylko całostronicowe.

Prenumerata kwartalnie . . . . . Marek 500  
 Za granicą ceny podwójne.

WYDAWCA: W imieniu Tow. „WAW“, **MIECZYŚLAW MAJCHER.**  
 REDAKTOR: **ALEKSANDER JACKOWSKI.**

ZAKŁADY DRUKARSKIE **F. WYSZYŃSKIEGO** i S-ki, WARSZAWA, ZGODA 5.