

PRZEGLĄD PRZEMYSŁOWO-HANDLOWY



Z DODATKIEM GAZETA GIEŁDOWA LOSOWAŃ
CZASOPISMO, POŚWIĘCONE SPRAWOM PRZEMYSŁU, HANDLU I FINANSÓW.

ADRES REDAKCJI I ADMINISTR.
ZŁOTA 5.— TFL. 57-30 I 195-03.
Konto w P. K. O. Nr 1465.

WYCHODZI DWA RAZY NA MIESIĄC.
WARSZAWA — CZERWIEC 1922.

REDAKTOR PRZYJMUJE WF
WTORKI I SOBOTY OD 6—7:
RĘKOPISÓW NIE ZWRACA SIĘ.

Bilans genueński.

Przed otwarciem konferencji „ekonomicznej” w Genui nakreśliłiśmy na tym miejscu w obrazowym ujęciu istotę przeżywanego obecnie przez Europę kryzysu gospodarczego, zaznaczając, że sprowadza się ona do następujących zasadniczych tez: 1) zniszczenie wojenne w dobrach ekonomicznych i ludziach zubożyło ogólnie gospodarstwa społeczne narodów europejskich; 2) wydajność pracy powojennej i poziom produkcji w poszczególnych krajach uległy znacznemu obniżeniu; 3) zachwiana równowaga walutowa utrudnia, a czasami wręcz uniemożliwia podjęcie jakichkolwiek stosunków gospodarczych między poszczególnymi krajami; 4) zamknięcie pewnych rynków zbytu (Rosja), a wydatne skurczenie się innych, powoduje nadprodukcję i bezrobocie w pewnych gałęziach przemysłu europejskiego. W sumie więc: z jednej strony — zamknięte kordonami społeczno-politycznymi, celnymi, walutowymi i t. d. obszary o wielkiej pojemności gospodarczej, ale świecące pustkami, z drugiej zaś — nadprodukcja mimo ograniczenia produkcji i klęska bezrobocia. Jednym słowem równowaga gospodarcza między zachodnią a środkową i wschodnią Europą naruszona gruntownie, wskutek czego mechanizm gospodarstwa europejskiego i światowego funkcjonuje, jak zepsuta nieomal doszczętnie maszyna.

W celu własnie przywrócenia równowagi ekonomicznej i naprawienia mechanizmu gospodarczego Europy zwołana została konferencja „ekonomiczna” do Genui, powiadamy ekonomiczna w cudzym słowie, gdyż jak to się z przebiegu

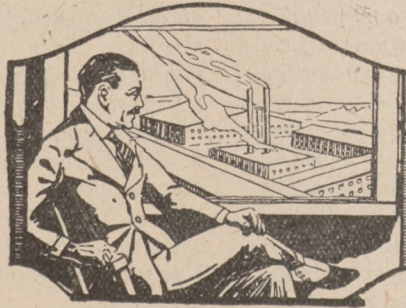
obrad konferencji okazało, sprawy gospodarczo-skarbowe były traktowane w Genui w sposób pobłażliwy, jako *Nebensache*, a ciężar konferencji spoczywał w podkomisji politycznej. Dlatego też ocena wyników konferencji genueńskiej z punktu widzenia ekonomicznego w formie jakiegoś bilansu z pozycjami czynnymi i biernymi jest zadaniem bardzo niewdzięcznym, chodzi bowiem o skonstruowanie bilansu, którego aktywa i pasywa są równie mało znaczące, jak i mało uchwytnie.

Oczywiście mamy na myśli pozycje realne, któreby istotnie mogły pchnąć sprawę z martwego punktu, w jakim się znajduje od kilku już lat. Bo uchwał pięknie i rozumnie brzmiących w sprawach gospodarczo-skarbowych w Genui nie brakło, ale, niestety, były to uchwały o charakterze *par excellence* platończym. Zebrał się aeropag najwybitniejszych ekonomistów i finansistów Europy i z wysokości trybuny genueńskiej obwieścił narodom, walczącym z zagadnieniem walutowym, do jakich celów zmierzać winny, aby przyczynić się do wyjścia z obecnego kryzysu gospodarczo-finansowego. Ale jakimi realnymi drogami mają te narody do owych wzniosłych i słusznych celów zdążyć — tego aeropag genueński nie powiedział.

Boć przecież jest np. rzeczą jasną, jak Boży dzień, że bez osiągnięcia równowagi budżetowej finanse poszczególnych państw europejskich nie ruszą z miejsca, i jest rzeczą niemniej jasną, że równowagę budżetową osiągnąć można głównie drogą redukcji nadmiernych wydatków,

a w obecnych warunkach tylko w ostateczności — drogą zwiększenia dochodów. Bardzo pięknie. Ale czy to zawsze jest możliwe? W Genui rozumiano doskonale, że nie zawsze, to też stwierdzono tam dodatkowo, „że w krajach o tak wielkim deficycie, iż osiągnięcie równowagi budżetowej bez zaciągnięcia pożyczki zagranicznej jest niemożliwe stabilizacja waluty nie da się osiągnąć”. Innymi słowy: kraje o wielkim deficycie nie obejdą się bez pożyczek zagranicznych. I to jest jasne. Otóż jedynie praktycznym i realnym postawieniem sprawy byłoby przystąpienie do omawiania wysokości pożyczek, jakie poszczególne państwa mogłyby udzielić krajom potrzebującym. Ale w Genui nie było Stanów Zjednoczonych, więc o konkretnych operacjach finansowych między państwami nie można było mówić. Zostały więc tylko słowa, które finansów europejskich oczywiście nie uzdrowią.

A przecież o to przedewszystkiemby chodziło. Jądro współczesnego kryzysu gospodarczego tkwi niewątpliwie w zachwianych stosunkach walutowych, których sanacja nie może się obejść bez współdziałania przedewszystkiem Stanów Zjednoczonych. Dlatego też przeniesiono ciężar faktycznego omówienia spraw ekonomiczno-finansowych na nowe konferencje międzynarodowe, które mają być zwołane do Hagi i do Londynu. To jest bodajże jedyna realna decyzja, powzięta w Genui, która w ten sposób głosi Europie, że jeszcze nie wszystko stracone, że jeszcze jest w co wierzyć — będzie Haga, będzie Londyn...



Nie mamy zamiaru szczegółowo omawiać uchwał konferencji genueńskiej w sprawach gospodarczych i finansowych. Brzmienie ich znane jest z pism codziennych, a treścić się dadzą w dwóch słowach: powrót do międzynarodowego liberalizmu gospodarczego drogą zniesienia wszelkich zewnętrznych i wewnętrznych przepisów reglamentacyjnych i stabilizacji poszczególnych walut na podstawie złota drogą dewaluacji. Ale są to właśnie tylko słowa.

Wprawdzie sir Robert Horne, angielski minister skarbu i przewodniczący komisji finansowej konferencji genueńskiej na plenarnem posiedzeniu nazwał uchwały tej komisji „kodeksem finansowym świata” i porównał go nawet co do znaczenia z kodeksem Justyniana, co jest oczywiście grubo przesadzone, wprawdzie zgodzić się można z p. Ministrem Skirmuntem, który oświadczył w Sejmie, że uchwały ekonomiczno-finansowe konferencji genueńskiej przyjęte być winny, „jako kamień węgielny zdrowej polityki finansowej i gospodarczej wszystkich krajów”, tym niemniej uchwały te są tylko górną brzmiącymi i powszechnie niemal znanymi i uznanymi zasadami, które konkretnie sprawy „gospodarczej odbudowy” Europy nie posuną ani o krok naprzód.

Dla nas nauczka genueńska przedstawia się bardzo jasno. Nie zależnie od tego, co przyniosą Haga i Londyn hasłem naszym stać się winna maksyma francuska, odpowiednio parafrazowana, w której Genua jest symbolem wszelkiej pomocy międzynarodowej: Aide-toi et Gènes t'aidera...

Dr. W. N—n.

Traktat handlowy polsko-włoski.

Stosunki gospodarcze włoskie zaczynają się coraz bardziej zacieśniać, ściślejszy bowiem kontakt gospodarczy leży w interesie obydwu narodów, dotkniętych, jak wogóle wszystkie prawie państwa, kryzysem powojennym. Kapitały włoskie zaczynają interesować się węglem, naftą, lasami, elektryfikacją, spadków wodnych, przemysłem mechanicznym i t. d., we Włoszech daje się odczuwać ciężki kryzys przemysłowy, wywołany powszechnym przesileniem powojennym, dotkliwym zwłaszcza dla Włoch, pozbawionych surowców, jak węgiel, żelazo, nafta, drzewo etc.

Ze strony Polski zaś liczyć mogą na zbyt przedewszystkiem produkty naftowe, klepki,

posadzki, drzewo skrzynkowe, naczynia kuchenne z drzewa, meble gięte, jaja i artykuły spożywcze i t. d.

Zbliżenie się przedstawicieli obydwu państw w Genui dało w wyniku swym porozumienie, wyrażające się w zawarciu traktatu handlowego, którego główne wytyczne w krótkim ujęciu przytaczamy poniżej.

Traktat ten podpisany w Genui w dn. 12 maja r. b. przez pp. Ministra Spraw Zagranicznych Skirmunta oraz Wiceministra Przemysłu i Handlu dr. H. Strassburgera, ze strony zaś włoskiej przez pp. Szancera oraz Ministra Handlu Rossi, oparty jest na klauzuli największego uprzywilejowania.

Pod względem wykonywania przemysłu i handlu obywatele jednego kraju traktowani są na terytorjum drugiego narówni z obywatelami kraju najbardziej uprzywilejowanego. Ze względu na własne bezpieczeństwo państwo może wprowadzać pewne ograniczenia, dotyczące kupna, posiadania i użytkowania nieruchomości przez cudzoziemców. Obywatele jednego kraju mogą zakładać na terytorjum drugiego spółki (*sociétés civiles* ou *commerciales*), które mają prawo nabywania, posiadania i dzierżawienia nieruchomości. Wyjątek stanowią spółki finansowe i ubezpieczeniowe. Każdy obywatel jednego kraju, wykonując przemysł i handel z drugim, nie będzie płacił wyższych podatków, niż krajowcy. Zwolniony jest również od pełnienia służby wojskowej, płacenia danin przymusowych i t. p. ciężarów nadzwyczajnych.

Eksport i import towarów odbywa się na zasadzie klauzuli największego uprzywilejowania. Każdy kontrahent zobowiązuje się udzielić drugiemu natychmiast i bezwarunkowo wszelkie ulgi, przyznane stronie trzeciej. W dziedzinie ceł nie ustanowiono taryfy konwencyjnej, poprzestając na zastosowaniu klauzuli największego uprzywilejowania. Wyjątek stanowią ulgi już przyznane i te, które mogą być przyznane później krajom pogranicznym w obrocie nadgranicznym, oraz ulgi, wynikające z unji celnej jak również z układu tymczasowych stosunków celnych pomiędzy polską a niemiecką częścią Górnego Śląska.

Kontrahenci zobowiązują się utrzymać ograniczenia przywozu i wywozu nie dłużej, niż będą wymagały konieczności gospodarcze obydwu krajów, tymczasem zaś przyrzekają sobie ułatwiać w możliwie szerokim zakresie (kontyngenty w układzie z 21 sierpnia 1921) wzajemny obrót towarowy.

Towary jednego z kontrahentów, idące tranzytem przez terytorjum drugiego, nie

opłacają ceł z wyjątkiem pewnych opłat za plombowanie wagonów, nadzór nad przewozem i t. p.

Komiwojażerom, kupcom i przemysłowcom, udającym się do drugiego kraju w celach handlowych i przemysłowych, będą wydawane specjalne legitymacje według określonego czasu

Okręty włoskie i polskie w portach obydwu krajów będą pod każdym względem traktowane jednakowo (*sur le pied d'une parfaite égalité*). Wyjątek pod tym względem stanowią: żegluga między Włochami a kolonjami włoskimi, kabotaż, przywileje narodowej marynarki handlowej oraz morskich towarzystw sportowych. Do przewozu towarów kolejami do portów stosuje się klauzula największego uprzywilejowania.

Art. 16 reguluje kwestje emigracji i reemigracji. Włosi mogą zakładać towarzystwa okrętowe w Polsce w celu przewożenia emigrantów polskich do Ameryki Południowej. Rząd włoski, podobnie jak emigrantom włoskim, zapewni takąż opiekę emigrantom polskim zarówno podczas pobytu we Włoszech jak i na okrętach.

Traktat niniejszy wchodzi w życie piętnastego dnia po wymianie dokumentów ratyfikacyjnych. Zasadniczo zawarty został na rok, lecz musi być automatycznie przedłużany. Po wymówieniu pozostaje w mocy w ciągu trzech miesięcy.

Naogół powiedzieć można że traktat polsko-włoski nie posiada dla Polski większego znaczenia natomiast może mieć większe znaczenie dopiero w przyszłości. Włochy będą miały dla Polski znaczenie, jako odbiorca naszego węgla.



Walka z wrogiem.

(Luźne uwagi na czasie).

Skoro powstał Nadzwyczajny Komisarjat do Walki z Drożyzną, to należy przypuszczać, że jego utworzenie poprzedzała pewność twórców tej koncepcji, iż rzeczywiście istnieje drożyzna. Sprobujmy jednak odwrócić porządek myśli i zapytajmy, czy istotnie w Polsce istnieje drożyzna?

Polska jest krajem tanim: tanim absolutnie i tanim stosunkowo. Ten fakt bije w oczy. Parę liczb pouczy nas o tym najzupełniej dowodnie. Giełda towarowa Berlina notuje jaja po 180 mk. niem. za kopę; stanowi to przy kursie giełdowym 1 mk. niem. — 14 mkp. ca 45 mk. pol. sztuka, podczas, gdy w Warszawie jajo kosztuje ca 35 mkp. Ubranie męskie w N. Jorku kosztuje około 60 dolarów, co wynosi blisko 250.000 mkp.; w Warszawie wykwintnie ubrać się można za 100.000 mk. pol. Gazeta w Paryżu kosztuje 30 — 50 cent., co czyni 120 — 180 mk. pol., gdy w Polsce czytujemy codziennie gazetę za 30 mkp. List z Francji do Polski kosztuje ca 150 mk., z Polski do Francji — tylko 25.

Przykłady te możnaby mnożyć w nieskończoność. Wynika z nich, że 1-o w stosunku do posiadaczy walut wysokowartościowych rynek polski jest tani, i 2-o, że nawet dla posiadaczy marek polskich w ilości, ustosunkowanej należycie do złota, Polska jest również tanim krajem.

W Polsce drożyzny niema. Jest natomiast w Polsce zubożenie pewnych warstw społecznych, stanowiących przed wojną najsolidniejszą sferę konsumpcji, i to powoduje, że mówimy w Polsce o drożyznie. Cena jajka w Warszawie 35 mk. p. nie dowodzi, abyśmy tonęli w drożyznie, bo przy relacji 1 rub. złoty = 2.000 mk. pol. jajko obecnie, uwzględniając ceny złota przedwojenne, powinno kosztować najmniej 50 mk. pol. Natomiast jasną jest rzeczą, że zarobki ludzi, którzy przed wojną spożywali jaja, dziś niższy się b. znacznie, i ludzi tych nie stać na to, aby kupowali nawet względnie tanie jaja. Niema więc drożyzny, jest tylko zubożenie powszechne.

Zagadnienie walki z tą pseudo-drożyną najchętniej sprowadza się u nas do sprawy obniżenia lub przynajmniej zatrzymania wzrostu cen na rynku wewnętrznym. Jestto w dużym stopniu nonsens, już choćby dlatego tylko, że zamierza się to osiągać środkami administracyjnymi, represjami bądź namowami, które przeważnie trafiają w próżnię.

Ceny krajowe są w dużym stopniu zależne od cen zagranicznych, już choćby tylko z racji importu surowców oraz maszyn i artykułów technicznych. W ramach tego związku ekonomicznego, zamykanie Polski murem chińskim nie może dać i nie daje wyników pozytywnych. Indeks cen polskich stale rośnie i zdąża do wyrównania z indeksami zagranicznymi. Zakazy wywozu i przywozu opóźniają tylko niepotrzebnie moment wyrównania się cen polskich ze światowymi i komplikują sprawę, albowiem stała różnica rynków wewnętrznych i zagranicznych stwarza z Polski sztuczną oazę, w której nadmiar nie wszystkie mogą korzystać z dobrodziejstw ożywczego chłodu.

Dyferja towarowa na granicach naszych jest działaniem stałym: zmierza ona do wyrównania cen polskich z cenami światowymi. Temu procesowi nie należy przeszkadzać. Gdy Polska przestanie być rajem dla eksporterów, zniknie ustawiczna troska o szczelność granic i o tłumienie eksportu nielegalnego, który jest rabunkiem dobra społecznego. Ale też właśnie wtedy pojawi się możliwość regulowania cen wewnętrznych przez import zagraniczny i celową politykę celną. Gdy jajo zarówno w Polsce jako i we Francji kosztować będzie nprz. 40 mk., wtedy Polska będzie miała możliwość wpływania otwarciem granic swoich dla importu, aby ono nie kosztowało nprz. 50.

Trzeba jednym słowem uchwycić zerwaną łączność, trzeba wyrównać ceny światowe przez powrót do nieskrępowanej wymiany światowej w najszerszym rozumieniu tego wyrazu. Zwłaszcza jest to ważne dla krajów niesamostarczalnych, jakim do pewnego stopnia jest Polska, która zbyt wiele jeszcze sprowadzać musi zzewnątrz, aby mogła hamować swój eksport wyrównawczy i utrzymać sztuczną taniłość swego rynku wewnętrznego.

Gdy tedy niema i nie może być mowy o zwalczaniu drożyny, w Polsce, to natomiast wysuwa się na plan pierwszy istotne zagadnienie innej natury. Konsumentka w Polsce doznała pewnego głębokiego wynaturzenia, które wywołane jest zubożeniem tych warstw kulturalnych, jakie zawsze decydowały o napięciu popytu na rynku wewnętrznym.

W uposażeniu, w położeniu materialnym inteligencji nastąpiło takie pogorszenie, że ono musiało się odbić na rozmiarach powszechnego spożycia. Z rynku krajowego ubył klient poważny, ponieważ warstwy inteligentkie zostały do pewnego stopnia spauperyzowane i pozbawione możności kupowania. To odbiło się na wymianie, zmieniając jej łożyska i kierunki, niezawsze zgodne z interesami całości kraju i gospodarstwa narodowego.

Dalej zaś — obrót handlowy wynaturzył się sam w sobie wskutek powiększenia się pośrednictwa. To zjawisko typowo-wojenne również wikła stosunki gospodarcze, przyczem rozwija się ono właśnie dzięki temu, że w Polsce indeks cen, niesharmonizowany z cenami światowymi, umożliwia żerowanie pośrednika w atmosferze stosunkowej taniłości.

Nie drożyna przeto, ale pewne anomalje obrotu handlowego wymagają w Polsce uwagi i działania. Nie środki administracyjno-polityczne, lecz przywrócenie mocy praw ekonomicznych, kierujących produkcją i wymianą, jest w tej chwili konieczne.

Taką fundamentalną aberracją naszego życia gospodarczego jest zapoznanie konieczności posiadania stałego miernika wartości i oddalenie się Polski od ruchu cen na rynkach światowych. Uwikłani w fikcję stałej wartości pieniądza papierowego i samostarczalności gospodarczej jesteśmy dziś sztuczną oazą w świecie. W oazie tej brak proporcji do zjawisk gospodarczych światowych, panoszy się natomiast psychoza wydziedziczonych, której wynikiem jest także legenda o polskiej drożynie i programy walki z tą drożyną.

Tadeusz Ocioszyński.



Drożyzna u nas a zagranicą.

Wszyscy dobrze pamiętamy miesiące maj — czerwiec r. 1920, a więc równo dwa lata temu, kiedy wszystkie dzienniki świata sygnalizowały spadek cen.

Zachwiała się wtedy tendencja zwykła, znamionująca powojenne stosunki gospodarcze, zachwiała się najprzód na Dalekim Wschodzie, potem na Zachodzie i przeszła w ruch, w odwrotnym kierunku biegnący, przemieniła się w zniżkę cen. Pierwsze radosne objawy ukazały się w Iokohamie i Tokio (spadek cen jedwabiu), następnie w New-Jorku, Londynie (bawełna, nafta, węgiel), a wreszcie, via Paryż, zawitały do innych znękaných drożyzną krajów Europy. Była to zrazu fala mała, nieznaczna, wkrótce jednak weszła, wystąpiła z brzegów i rozplynęła się po wszystkich centrach handlowych świata. Tłumaczono ów spadek cen dwiema przyczynami — zniżką cen srebra i taryf frachtowych. Cena srebra, która z początkiem wojny spadła na 20 pensów, podnosiła się podczas wojny stale, zatrzymała się przez dłuższy czas na 64 pensach, w lutym r. 1920 z powodu wielkiego zapotrzebowania srebra na Wschodzie podskoczyła do 89 i pół pensów, w ten sposób osiągnąwszy wprost rekordową cyfrę. I oto po długim okresie śrubowania cen nastąpił zawrotny ich spadek. W krótkim czasie cena srebra spadła do $45\frac{5}{8}$ pensów. W związku z tem znacznie obniżyła się na Wschodzie wartość monet srebrnych. Wraz z cenami srebra zaczęły spadać ceny artykułów, sprowadzanych z krajów wschodnich, a na zniżkę tę zareagować musiały też rynki zachodnio-europejskie oraz zaoceniczne. W ogólnym spadku cen ważną rolę odegrało również obniżenie się opłat frachtowych. Spadły one w Anglii i St. Zjednoczonych. Objaw spowodować musiał przedewszystkiem spadek cen surowców, sprowadzanych z krajów zamorskich, który też wyraźnie się zaznaczył na wszystkich rynkach zachodnio-europejskich.

Zmiany, jakie zaszły w tym czasie w kształtowaniu się cen najdobitniej uwidocznione są w t. zw. index mubners (wskaźniki cen). Jak wiadomo, wskaźniki te, których znaczenie zawdżczamy pracom angielskiego statystyka Newmarcha („The Economic Commercial History 1864), Sauerbecka, Falknera, Southera, Inglis Palgrave'a i in., wypośrodkowywane są w ten sposób, iż bierze się za podstawą równą 100 średnią arytmetyczną lub geometryczną danej ilości cen towarowych za pewien okres czasu, albo wprost ceny w jednym określonym momencie. Wielkości średnio-arytmetyczne (lub geometryczne) cen tychże towarów co rok, co miesiąc, co tydzień obliczamy w stosunku (procentowym) do przyjętej postawy. W ten sposób otrzymujemy szereg liczb, za pomocą których możemy wykreślić krzywą, oznaczającą ruch ogólnego wskaźnika cen. Newmarch obliczył wskaźnik cen 22 zasadniczych towarów. Poczynając od r. 1910 „The Economist” zwiększył liczbę towarów aż do 44. W Stanach Zjedn. Falkner obliczył wskaźnik cen dla 223 towarów, zaś Biuro Pracy dla 200 towarów.

Zestawienie wskaźników cen, obliczanych przez ważniejsze państwa europejskie i nieeuropejskie, znaleźć można w „Bulletin Mensuel de Statistique”, wydawanym przez Ligę Narodów. Bardzo ciekawe również zestawienie opublikował niedawno francuski Urząd Statystyczny (Le Service de la Statistique générale de la France). Liczba 100 oznacza ceny w hurcie 100 różnych artykułów w lipcu r. 1914. Wzrosła ona do 143 w r. 1915, do 188 w r. 1916 i 506 w lipcu r. 1920. W dalszym ciągu następuje gwałtowny spadek. W m. styczniu r. 1921 wskaźnik cen wynosi 407, w lutym 385, w marcu 387 i w czerwcu 332. Pewna zwyżka ma miejsce we wrześniu (351); potem znowu następuje spadek i wskaźnik cen w grudniu r. 1921 wynosi 333. W Anglii wskaź-

nik cen ze 100 w r. 1914 wzrasta do 324 w połowie r. 1920, potem obniża się do 170 w końcu r. 1921. W St. Zjedn. wynosił on w r. 1920 — 250, w końcu zaś r. 1921 140. W Holandji — w r. 1918 — 392, w końcu r. 1921 — 165 i t. p. We Włoszech natomiast zniżka cen była nieznaczna: w r. 1920 — 700, w 1921 — 648. Nieco inny jest rozwój cen detalicznych. Liczba 100 oznacza ceny w r. 1914. Otóż np. w Paryżu liczba ta w r. 1915 wzrasta do 122, w 1916 — 32, w listopadzie 1920 — 426, w lipcu r. 1921 — 306, w grudniu — 323.

W Niemczech, podobnie jak u nas, spadek cen w połowie r. 1920 był chwilowy. Począwszy od października tegoż roku ceny znowu idą w górę i stale ujawniają tendencję zwykłą, co pozostaje w związku z ustawiczną depecją marki niemieckiej. Najbardziej wzrosły obecnie ceny artykułów żywnościowych, nadto ceny benzyny, drzewa, papieru i towarów włókienniczych.

We wszystkich prawie krajach z wyjątkiem Niemiec stale wykazują tendencję zniżkową.

Przechodząc do omówienia rozwoju cen w Polsce; należy przedewszystkiem zaznaczyć, iż do niedawna wskaźniki cen nie były u nas ustalone. Pierwsze próby w tym kierunku były czynione przez jednostki prywatne, a z pośród tych prób należy wymienić prace prof. Jerzego Fiedorowicza (Ruch i wskaźnik cen na rynku warszawskim. Od ludowa kraju 1920. Zesz. 3 — 4 i 5 — 6) oraz d-ra J. K. Prószyńskiego (Dzisiejszy stan Polski i system pracy. Warszawa 1920). Obecnie wahania cen ustalone są urzędowo i na podstawie tych notowań sporządzane są wskaźniki cen przez Główny Urząd Statystyczny. Nie tu miejsce na wyjaśnienie metody, jaką posługuje się Gł. Urząd Statystyczny. Pragnących poznać tę metodę odsyłamy do „Statystyki Pracy” za m. Styczeń — Luty r. b. oraz do pracy p. E. Lipińskiego p. t. „Indeks cen hurtowych”, która ma wkrótce ukazać się w „Miesięczniku Statystycznym”.

W porównaniu ze Styczniem r. 1914 wskaźniki cen niektórych towarów w m. Styczniu r. b. dochodzą do 20.000, a dochodziły już w październiku r. z. do 30.000. W artykule niniejszym będziemy się zajmowali ruchem cen w ostatnim kwartale r. 1921 i na początku r. b. Przyjmując poziom cen w październiku — 100, widzimy, że w listopadzie 1921 ceny spadły do 89,03, w grudniu — do 86,42 i w styczniu r. b. w porównaniu z grudniem nieznacznie się podniosły. Spadek cen w ostatnim kwartale r. z. pozostawał w związku z kryzysem gospodarczym, jaki zapanował na naszym rynku, oraz z silnym spadkiem obcych walut. Najbardziej spadły w cenie towary włókiennicze — ze 100 na 66,96 oraz skóry — ze 100 na 76,32, jako najbardziej odczuwające wahania kursu obcych walut.

Spadły również ceny materiałów budowlanych (na 73,99), ceny zbóż i żywności pochodzenia roślinnego (na 79,05) oraz ceny metali i węgla (na 84,08). Natomiast wzrosły ceny chemikalji, nafty, nawozów sztucznych (ze 100 na 117,61) oraz ceny artykułów kolonialnych. W m. Styczniu w porównaniu z grudniem r. 1921 ceny podniosły się o 0,87%, przyczem największy wzrost nastąpił w grupie skór (o 15,01%), poczem idzie żywność importowana łącznie z cukrem (10,1%), materiały włókiennicze i metale (0,96 — 0,99%). W lutym w porównaniu ze styczniem ceny wzrosły o 8,81%. Największy wzrost ujawnił się w grupie towarów włókienniczych (22,60%). Potem następują artykuły żywnościowe pochodzenia roślinnego (17,16%), skóry (14,41%), kolonialne łącznie z cukrem (11,17%), chemikalja i różne (3,95%), metale i węgiel (2,56%). Spadły natomiast ceny materiałów budowlanych (4.06) i żywności pochodzenia zwierzę-



cego (2,46). Przez kilka miesięcy trwająca niżka cen, budząca w naszym społeczeństwie jaknajlepsze nadzieje na poprawę sytuacji gospodarczej w kraju, zatrzymała się w końcu r. z. i w styczniu r. b. ceny znowu zaczynają się podnosić, w chwili obecnej, budząc coraz większy niepokój i nakazując rządowi i organizacjom społecznym zastosowanie środków, za pomocą których dzięki ich orgji, której jesteśmy obecnie świadkami, możnaby było z całą bezzwłędnością się przeciwstawić.

Nadmienić tu należy jeszcze, iż tempo, w jakim ceny u nas skaczą, nie jest usprawiedliwione. Jedynie tylko chciwością paskarzy i tolerowaniem jej przez nasze czynniki rządowe. Społeczeństwo, które bezpośrednio zainteresowane jest w utrzymaniu się względem spadku cen, winno odpowiednią swą postawą przeciwdziałać ich śrubowaniu. A uczynić to może przez ograniczenie swych potrzeb do minimum, przez wstrzymanie się od zbędnych zakupów.

Leon Pączewski.

WARSZAWSKIE TOWARZYSTWO TRANSPORTU i ŻEGLUGI S. A.

WARSZAWA, NOWY-ŚWIAT Nr. 35.

TRANSPORTOWANIE TOWARÓW

DROGAMI MORSKIEMI, RZECZNYMI I LĄDOWEMI.

Własna żegluga na rzece Wiśle.

Finansowanie zakupów.

Warrantowanie towarów.

ODDZIAŁY:

ŁÓDŹ, Południowa 44/46 dom własny.
GDAŃSK, Hundegasse 117 d. własny.
SOSNOWICE, Starososnowicka 12.
TCZEW, Stary Rynek 1.
TORUN, Mostowa 9, dom własny.

LONDYN, City Chambers, 65,
Fenchurch Str. E. C. 3.
LIVERPOOL, 20 Chapel Str.
PARYŻ, 43 Boulevard Hausmann.
NEW-YORK, 2 Rector Str.

NIESZAWA, WŁOCŁAWEK, PŁOCK, WYSOGRÓD, PUŁAWY, SANDOMIERZ.

Telefony: Zarządu 201-96, 90-01, Dyrektora 160-22, Biura 83-46, 94-78 i 94-97.

Adres telegr. {w Polsce i Gdańsku: „Żegluga”, w Londynie i Liverpoolu: „Żeglugar”,
{w Paryżu: „Żeglugar”, w New-Yorku: „Warsawisla”.

Zjazd inżynierów przemysłowych.

Zjazd inżynierów przemysłowych.

Niedawno odbył się w Warszawie pod przewodnictwem Szefa M. P. i H. p. Dobieckiego zjazd kierowników wojewódzkich urzędów przemysłowych wszystkich dzielnic Polski, obradujący w ciągu 3-ch dni w Ministerjum Przemysłu i Handlu. Tematem obrad zjazdu był szereg aktualnych zagadnień z zakresu przemysłu i handlu.

Zjazd powitał imieniem p. Ministra P. i H. dyrektor Departamentu Przemysłowego M. P. i H. inż. Julian Dąbrowski, który zwrócił się do obecnych z następującym przemówieniem:

„Sięgając pamięcią w niedawną przeszłość przypominam sobie, iż pierwszy zjazd kierowników b. Urzędów przemysłowych w związku z projektowaną wówczas organizacją tych urzędów, odbył się w pierwszej połowie 1920 r.; był to okres gorączkowej pracy organizacyjnej nie zawsze skonsolidowanej, często rozbieżnej; w zjeździe tym przyjmowali udział jedynie przedstawiciele b. Kongresówki, jedynej dzielnicy, gdzie czynnie były t. zw. Urzędy przemysłowe.

Następny zjazd w r. 1921 był pierwszym zjazdem naczelników świeżo wówczas zorganizowanych wojewódzkich departamentów przemysłowych, powstałych jako część składowa władz administracyjnych II-iej instancji; witaliśmy wówczas po raz pierwszy na tym zjeździe przedstawiciele kresów i Małopolski, aczkolwiek organizacja w tej dzielnicy nie była jeszcze wówczas przeprowadzona.

Dzisiaj na drugim zjeździe Naczelników wojewódzkich Wydziałów przemysłowych witam wszystkich panów równie gorąco; szczególnie podkreślam tutaj obecność po raz pierwszy przedstawiciele dzielnicy Wielkopolskiej i Pomorza, przedstawiciele Wilna i w charakterze miłego gościa przedstawiciela Górnego Śląska. Jestem szczęśliwy, stwierdzić mogąc, że w tej sali są w tej chwili reprezentowani przedstawiciele całej zjednoczonej Polski.

Rozpoczynając, panowie, pracę zjazdu pod hasłem zjednoczenia w jego szlachetniejszym, głębszym, a nie tylko formalnym rozumieniu.

Ministerstwo Przemysłu i Handlu przykłada dużą wagę do działalności Wydziałów Przemysłowych, jako swoich organów wykonawczych i ocenia tę pracę, często prowadzoną w warunkach ciężkich. Jeżeli ocena ta nie zawsze mogła znaleźć wyraz w formie realnej, to powody tego tkwią w ogólnie państwowych trudnych warunkach.

Oceniając pracę panów, której, mam nadzieję, nie traktujecie, panowie, jedynie pod kątem formalnego załatwiania spraw, Ministerstwo zawsze obstawać będzie przy tem, abyście dążyli do utrzymania ścisłego kontaktu z życiem przemysłowym, gdyż w ten sposób jedynie, każdy z panów naczelników Wydziałów Przemysłowych posiadać będzie rzetelną znajomość spraw, stosunków i zjawisk gospodarczych, jakie zachodzą na obszarze jego okręgu.

Wówczas jedynie, tylko, możliwym jest należyte, szybkie i stałe informowanie Ministerstwa o stanie każdego okręgu w zakresie gospodarczym.

Jeżeli potrzebnem jest to w normalnych warunkach, to staje się wprost nieodzownem w momentach przełomowych, w okresach kryzysu, jak to miało miejsce na jesieni roku ubiegłego, kiedy tutaj często dawał się odczuwać brak należytych informacji.

Jako jedno z bardzo ważnych zadań Wydziałów, które specjalnie podkreślam i które znalazło swój wyraz w programie zjazdu, pozostaje zawsze statystyka, rozumiana, jako współpraca, przy pośrednictwie Ministerstwa, z Głównym Urzędem Statystycznym i w tym kierunku, Ministerstwo zawsze zachęcać będzie panów do postępu, zarówno co do ścisłości danych, jak i szybkości w ich gromadzeniu i przesyłaniu“.

Według sprawozdań kierowników poszczególnych urzędów przemysłowych w przemyśle naszym w porównaniu z r. ub., należy zanotować znaczny postęp rozwoju. Składają się na to w pierwszym rzędzie zmiana na lepsze warunków transportowych i dostateczne dostawy węgla.

Największą bolączką przemysłu w obecnej chwili jest brak gotówki obrotowej. Kredyt bankowy i prywatny jest b. drogi, zaś kredyt rządowy jest niewystarczający i wymaga wiele formalności.

Przemysłowcy czekają otwarcia granicy wschodniej dla wywozu gotowych fabrykatów.

W ciągu obrad poruszona została również konieczność budowy nowych kolejowych połączeń b. Kongresówki z Górnym Śląskiem, gdyż obecnie połączenia są niewystarczające dla przewidywanego ruchu.



Umowy gospodarcze z Francją.

W dn. 12 maja r. b. Sejm ratyfikował umowy zawarte z Francją. Umowy te wchodzi w życie w ośm dni po zawiadomieniu rządu francuskiego o ratyfikowaniu ich przez Sejm.

Korzyści, wypływające z zawarcia traktatu handlowego z Francją, zostały ograniczone z powodu stworzonego przez rząd francuski unctim pomiędzy umowami gospodarczymi a polityczną.

Polska przyznała Francji znaczne zniżki stawek celnych, co jednak nie jest szkodliwe dla naszego życia gospodarczego ze względu na niski kurs marki polskiej. Traktat handlowy niewątpliwie przyczyni się do ożywienia stosunków handlowych pomiędzy obu krajami, zaś uzyskanie od Francji taryfy minimalnej i zniżek stawek celnych dla szeregu artykułów eksportowych — wpłynie korzystnie na zwiększenie naszego eksportu. Niektóre gałęzie przemysłu, zwłaszcza rolnego i spożywczego, mają wielkie widoki zbytu swych produktów na rynku francuskim.

Przyznanie Francji zniżek stawek celnych zachęciło inne państwa do zawierania z Polską traktatów handlowych opartych na zasadzie klauzuli największego uprzywilejowania, co z jednej strony wpłynie na uporządkowanie naszego rynku wewnętrznego, z drugiej zaś ożywi wymianę towarową z zagranicą,

a to znowu leży na linii zaleceń Międzynarodowych Konferencji gospodarczych.

Niedopuszczenie do otwierania w Polsce filij banków francuskich stanowi również, zwłaszcza w dobie nieuregulowanych stosunków finansowych, poważną korzyść, wpływającą z traktatu handlowego.

Umowa naftowa jest właściwie określeniem prawnogospodarczego stanowiska naftowych przedsiębiorstw francuskich w Polsce. W umowie zastrzeżono dla przedsiębiorstw francuskich: wolny wywóz ropy i produktów naftowych, ograniczenie wysokości ceł wywozowych, wolność dysponowania dewizami oraz największe uprzywilejowanie przemysłu naftowego w stosunku do innych gałęzi przemysłu pod względem podatkowym. Umowa naftowa jest ilustracją wykorzystania trudnej sytuacji politycznej Polski oraz chęcia podporządkowania interesów całego naszego przemysłu naftowego interesom przedsiębiorstw francuskich. Również z punktu widzenia światowej polityki naftowej umowa naftowa z Francją nie jest dla nas korzystną.

Umowa bilateralna zawiera przepisy, dotyczące postępowania w sprawach majątków, praw i interesów obywateli francuskich w Polsce i polskich we Francji.



Tow. Akc. Zakładów Górniczo-Hutniczych i Fabryk „Stąporków“.

W dniu 27 Maja r. b. odbyło się doroczne Zwyczajne Walne Zgromadzenie Akcjonariuszów Towarzystwa Akcyjnego Zakładów Górniczo-Hutniczych i Fabryk „Stąporków“ pod przewodnictwem prezesa Zarządu Jana Lilpop—seniora.

Zarząd przedstawił Walnemu Zgromadzeniu sprawozdanie za dziesiąty rok operacyjny 1921 wraz z bilansem i rachunkiem strat i zysków, z których wynika, że Towarzystwo przy kapitale akcyjnym Mkp. 25,000,000 — zamknęło rok operacyjny 1921 sumą obrotów, wynoszącą Mkp. 395,968,072,09, wykazując zysk netto w sumie Mkp. 19,160,057,14 fenigów.

W ciągu roku sprawozdawczego wydobyto rudy 8990 ton, wyprodukowano surowca odlewniczego i martenowskiego 4002 tonny, odlewów zaś 3222 ton, pomimo, że bieg wielkiego pieca i praca w kopalniach była kilkakrotnie przerywana i przerwy te w sumie wyniosły prawie 6 miesięcy.

Walne Zgromadzenie zgodnie z wnioskiem Komisji Rewizyjnej zatwierdziło bilans oraz

rachunek strat i zysków, uchwalając następujący podział tych ostatnich:

Mkp. 958,000 — spisano na kapitał zapasowy.

Mkp. 2,000,000 — przeznaczono do uznania Zarządu na cele robotnicze, społeczne i dobroczynne.

Mkp. 10,000,000 — na 40% dywidendy dla akcjonariuszów.

Mkp. 1,680,307 — na tantjemę dla Zarządu.

Mkp. 4,084,541 — zarezerwowano na opłacenie podatków, wreszcie Mkp. 754,988,29 postanowiono przelać na rok 1922.

Po jednogłośnie zaaprobowaniu przedstawionego przez Zarząd planu działań na rok 1922 i uchwaleniu wniosków, dotyczących unormowania wynagrodzenia Członków Zarządu i Komisji Rewizyjnej, w wyniku dokonanych wyborów skład Zarządu Towarzystwa i Komisji Rewizyjnej pozostał dotychczasowy, a mianowicie Zarząd: Jan Lilpop—senior, Stanisław Grodzki, Czesław Klarner, Jerzy Komorowski, Stanisław Kosiewicz i Jan Lilpop junior. Komisja Rewizyjna: Karol Duziński, Józef Jasiński, Stefan Lilpop, Dr. Edmund Schayer i Stanisław Świderski.

Spirytus skażony 95% dla celów przemysłowych

dostarcza zakładom fabrycznym bezpośrednio z rektyfikacji przy odbiorze
co najmniej 280 litrów po cenie mk. 375 za jeden litr

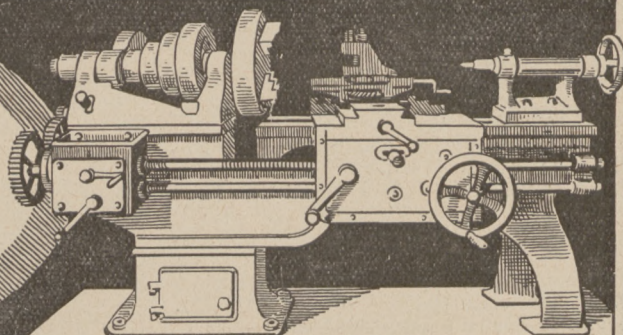
Zachodnio-Polskie Zjednoczenie Spirytusowe

W POZNANIU, Cieszkowskiego 5.

Tow. dla Handlu i Przemysłu
„TECHNIK”
Warszawa, ul. Bracka Nr. 17 m. 2.

Specjalny dział
OBRABIAREK

tokarki, frezarki, szepingi, wiertarki,
gwinciaraki, obrabiarki do drzewa i t. p.
Narzędzia precyzyjne.



Przegląd cen krajowych.

Poniżej podajemy wahania się cen, poczynwszy od d. 1 lutego do inaja r. b. cena za kilo.

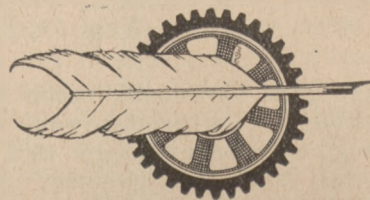
- Cykorja „Aleba”*—330—340—400—460—530.
Cykorja fabr. Bohma—400—440—500—525—550—575.
Cykorja fabryk innych—215—175—260—250.
Kawa zbożowa, funt — 85—95—120—150—100—120.
Kawa zbożowa z domieszką 5% kawy natur.—150—200—150.
Cukier kostkowy I-szy gat.—750—770 750—740.
Cukier kostkowy II-gi gat.—740—710—740.
Kryształ żółty—480.
Kryształ biały I-szy gat.—660—640—610.
Kryształ biały II-gi gat.—620—610—600.
Czekolada „Sanfe”—1650—1750—1650.
Czekolada deserowa—2550—2500—2550.
Cukierki angielskie (landr.)—930—1025.
Karmelki I gat.—1710—1900—1700—2000—1750.
Karmelki II gat.—1565—1600.
Karmelki III gat.—1175—1400—1200—1400.
Karmelki IV gat.—930—1200—950—1000—1400—1100—1200.
Karmelki V gat.—830—980—850—1025—950—1025.
Buldegony miętowe—1000—1200—1000—1200.
Gruszki suszone I gat.—450—460.
Gruszki II gat.—200—250.
Śliwki suszone I gat.—1075—1100—1250—900—800—760.
Śliwki II gat.—520—760—540—580—350—600—550.
Esencja octowa 80%—625—645—680—700—800—850—875.
Miód—960—860—1100—975—1000.
Soda do picia—140—170—215—275—250.
Saletra—620—560—660—650.
Kwasek winny—1500—1700—1900—3000—2900—2800.
Olej rzepakowy—450—500—640—820—735—700.
Olej rycynowy—1200—1350—1600—1450—1500.
Powidła sliwkowe—275—300—400—400.
Marmelada owocowa—400—350—400.
Żelatyna czerwona—1600—1800.
Żelatyna biała „000”—1600—1800.
Żelatyna Nr. 1—1500—1700.
Żelatyna Nr. 2—1400—1600.
Mydło zwyczajne I gat.—425—480—585—620—590—600.
Mydło zwyczajne II gat.—380—400—500—550—520—585.
Krochmal pszenny—270—500—575—625.
Krochmal kukurydzowy—550—400—450—450—500—520.
Krochmal ryżowy—650—575—750—725—850.
Boraks—600—720—850.
Ultramaryna do wapna O B.—870—1000.
Świece parafinowe—376—365—420—385—395.
Świece kompozycyjne—475—550—365—490—700—490—700—475.
Tytuń najtańszy—3000.
Smar do osi—48—56—70—75—80.
Smar Tovot’a—210—200—225—250—245—250.
Oliwa do maszyn I g.—300—285—300—330.
Oliwa do maszyn II gat.—270—280—300.
Oliwa do wirówek—150—175—175.

Za 1 funt.

- Musztarda luzem I gat.*—100—110—200.
Musztarda luzem II gat.—80—90—130—120.
Indygo karmin w krążk.—4000—5000—6000.
Guma do wycierania ołówków—900—1400—1800.

Za 1 tuzin.

- Musztarda* w szklank. $\frac{1}{3}$ — 1320—1440—1680—1800.
Musztarda w szklank. $\frac{1}{8}$ — 1080—1320—1440.
Musztarda w szklank. $\frac{1}{10}$ — 960—1200—1320.
Musztarda w szklank. $\frac{1}{12}$ — 840—1080.
Musztarda w szklank. $\frac{1}{16}$ — 720—960—840.
Mydło toaletowe „Domowe”—1800—1440.
Mydło toaletowe „Warszawianka”—1200—1080.
Mydło toaletowe „Akademickie”—1800—2400.
Mydło toaletowe „Kwiatowe” I g.—2880—3600.
Mydło toaletowe „Kwiatowe” II g.—2040—1800.
Mydło toaletowe „Tatra”—4200—3000—3840.
Ultramaryna B3 w blasz. 25 gr.—792—790.
Pasta Bon-ton czarna 500—600—700.
Pasta Bon-ton żółta—600—650—770.



BANK AGRARNY

TOW. AKCYJNE
POZNAŃ

Pl. Wolności 14. Tel. 2470-2471.

Adres telegraficzny: „AGRABANK”.

Zyro—Konto w P.K.K.P. w Poznaniu.
Pocztowe Konto Czekowe P. K. O.
Poznań 201-885.

Bank Dewizowy.
Dział Rolniczo-Handlowy.
Dział Bankowy.
Dział Eksportowy—Importowy.

EKSPozytura w WARSZAWIE,
Marszałkowska № 135.

Adres telegr.: „AGRABANK” w Warszawie
Tel. 111-85.

KRONIKA KRAJOWA

PRZEMYSŁ

Nowe przedsiębiorstwo żeglugowe.

W Gdyni powstało Towarzystwo z ograniczoną odpowiedzialnością p.n. „Żegluga Przybrzeżna“ z kapitałem zakładowym 10 milionów marek. Towarzystwo ma za zadanie uruchomienie żeglugi osobowej pomiędzy Gdańskiem a Sobotami, Gdynią, Puckiem i Helem. Towarzystwo wybudowało jeden własny statek osobowy i zakupiło kilka innych statków. Żegluga ma być uruchomiona w miesiącu czerwcu. Założycielami Towarzystwa są pp. B. Stodolski i J. Kaniowski.

Zakłady Przemysłowe Solvay'a w Polsce.

Zakłady przemysłowe Solvay, które obejmują 2 fabryki sody w Mątwach pod Inowrocławiem i w Podgórzu pod Krakowem, dalej saliny w Inowrocławiu, Kopalnie soli w Wapnie i kopalnie węgla w Grodzcu — wpłaciły swym udziałowcom jako zysk za 1921 r. ośm milionów marek. Jest to tylko połowa zysku, bo prawie drugie tyle, czyli 7½ milj. towarzystwo ofiarowało na cele społeczno-filantropijne

Nowe placówki przemysłowe.

Dn. 1 czerwca odbyło się Walne Zgromadzenie Spółki z ogr. poręką „Polgaz“, fabryki żarówek gazowych z siedzibą we Lwowie, z kapitałem zakładowym 15 milj. marek.

Produkcja fabryki obejmować będzie żarówki gazowe i przyczyni się w ten sposób do wyrugowania sprowadzanych dotąd z zagranicy siatek gazowych. Będzie to obok fabryki w Nowym Tarnopolu jedyne w tej dziedzinie przedsiębiorstwo przemysłowe.

W Warszawie powstała pierwsza w Polsce fabryka sieci pod firmą „Konopie“ Tow. Akc. Wobec przyłączenia Pomorza i rozwoju krajowego rybołówstwa — popyt na sieci jest duży i powstanie fabryki sieci w Polsce należy uważać za wskazane. Towarzystwo „Konopie“ otrzymało pożyczkę rządową w wysokości 10 milionów marek.

Z przemysłu naftowego.

Istnieje projekt przekształcenia państwowych zakładów naftowych na mieszaną spółkę akcyjną prywatno-rządową. Rząd przystąpiłby do niej z aportem w postaci własnych terenów naftowych i odbenzyniarni drohobyckiej. Preliminowany jest kapitał zakładowy 10 miliardów marek.

Przemysł garbarski.

W przemyśle garbarskim nastąpiło pewne ożywienie w związku z tym, że Rząd zezwolił na wywóz zagranicę 40 tysięcy sztuk skór kozich i 50 tysięcy sztuk skór koźlęcych. Zwłaszcza znaczne zakupy poczynili w Polsce kupy angielscy.

VIII Zjazd „Ligi Pomocy przemysłowej“

we Lwowie w dniu 24 maja b. r. przyjął z lat wojennych sprawozdania Komisji kontrolującej i Wydziału i wyraził im, oraz dyrektorowi p. S. Sokołowskiemu szczerą wdzięczność za ofiarną pracę w najprzykřejszych warunkach. Po uchwaleniu nowego statutu Ligi i wskazań administracyjnych co do precystoczenia Ligi na szereg spółek wytwórczych, mianował Zjazd członkami honorowymi księcia Andrzeja Lubomirskiego, przewodniczącego Lidze przez cały czas jej istnienia, oraz zasłużonego twórcę Ligi, byłego jej dyrektora p. Józefa Olszewskiego.

Wreszcie wybrano prezydium (ks. A. Lubomirski, Terenkoczy, Bol. Lewicki i K. Rolle) oraz 30 członków Wydziału na okres do Walnego Zebrańia po zatwierdzeniu statutu.

Krajowa produkcja nawozów sztucznych.

Z inicjatywy pana Prezydenta Ministrów, Ponikowskiego, ma zostać zwołana pod jego przewodnictwem narada z udziałem kilku ministrów i przedstawicieli sfer rolniczych i przemysłowych celem ustalenia środków wydatnego powiększenia krajowej wytwórczości nawozów sztucznych i ułatwień przy transporcie.



Produkcja cerezyny.

W Min. Przem. i Handlu odbyła się konferencja z przedstawicielami producentów wosku ziemnego i cerezyny w sprawie ustalania ceny wosku ziemnego i do przeróbki na cerezynę. Zgodzono się, że producenci wosku ziemnego dostarczać będą wosku producentom cerezyny (służącej do izolowania kabli, przewodników i t. d.) po cenie 1,500 mk. za kilogram.

Wystawa ruchoma na Wiśle.

W tych dniach odbyło się otwarcie pierwszej wystawy pływającej na Wiśle zorganizowanej przez Tow. Wystaw Ruchomych. Wystawa mieści się na 3-ch berlinkach i parowcu i zawiera ekspozycje firm w zakresie przemysłu żelazniczego, cukrowniczego, chemicznego, włókienniczego, metalowego, rolniczego i t. d.

Po poświęceniu dokonany przez ks. prałata Fałęckiego w imieniu Tow. Wystaw Ruchomych przemówił prof. Okolski, podkreślając doniosłość tego rodzaju nowej placówki polskiej i że przedsięwzięcie zorganizowane pod hasłem „Swoj do swego“ ma na celu szerzenie wytwórczości krajowej, pobudzenie inicjatywy kupiectwa i zaznajomienie z wyrobami ojczyznymi. O ile Wystawa się powiedzie, to planowane jest następnie objęcie nie tylko wybrzeży Wisły, lecz i jej dorzeczy, aby wyroby krajowe dostały się w najdalsze zakątki Polski; w imieniu zaś rządu dyr. departam. M. P. i H. inż. St. Świętochowski.

Właściwe otwarcie Wystawy nastąpi dopiero w dn. 11 czerwca w Krakowie, skąd Wisłą popłynie „Wystawa Wiślana“ aż do Gdańska, zatrzymując się po drodze w 35 punktach. — Zamknięcie ma nastąpić we wrześniu.

O zainteresowaniu się prowincji Wystawą Wiślana świadczy najlepiej fakt, że kupy prowincjonalni wstrzymali się z zakupami w Warszawie, czekając na przybycie Wystawy.

Kredyt angielski dla fabr. Widzewskiej.

Na odbudowę manufaktury widzewskiej został przyznany przez British Overseas Bank kredyt w wysokości 400.000 funt. st. Kredytu udzielono na 3 lata na 7½%, przyczem 70% ryzyka bierze na siebie rząd angielski, 15% bank, a 15% zabezpiecza swe nieruchomości manufaktura widzewska. Cały kredyt ma być zużyty w Anglii na zakup maszyn i całej instalacji, potrzebnej do odbudowania przedsiębiorstwa.

Nowa placówka.

Odradzający się i rozbudowujący polski przemysł metalowy zyskał nową placówkę w postaci fabryki wyrobów metalowych Tow. Akc. M. Lisowski, założonej w Kaczym Dole pod Warszawą. Zakres działania tej fabryki jest b. wielostronny, gdyż obejmuje ona zakłady kotlarско-mechaniczne, fabrykację maszyn i narzędzi rolniczych, armatur, wreszcie odlewnię żelaza i metali.

Uroczyste poświęcenie tego wielkiego warsztatu pracy odbyło się w dniu 21 z. m. Goście zaproszeni, wśród których znajdowali się Starosta Warsz. p. Okulicz oraz przedstawiciele ministerstwa wojny, ministerstwa przemysłu i handlu, przemysłu metalowego, rolniczego, kupiectwa polskiego, instytucji finansowych, członkowie Zarządu Towarzystwa Przemysłowców i w. innych udali się specjalnym pociągiem ze stacji Most do fabryki.

Tu w budynku fabrycznym przystrojonym efektywnie zielenią powitała gości straż fabryczna, pełniąca wartość honorową. Następnie obecni zgromadzili się przed prowizorycznym ołtarzem ustawionym w wielkiej hali fabrycznej.

Uroczystą mszę, podczas której chór pod batutą dyrektora Otto wykonał pienia religijne, odprawił ojciec Viator a. Majówka kapucyn w asystencji ks. d-ra Ryniewicza.

Po nabożeństwie i poświęceniu fabryki podpisano akt uroczysty i dokonano przeglądu fabryki oraz schludnych domków dla robotników, a nadto dokonano zdjęć fotograficznych uczestników.

Uroczystość zakończyła uczta, podczas której wygłoszono szereg przemówień i odczytano kilkadziesiąt depesz gratulacyjnych.

Podczas uczty zebrano poważniejszą kwotę pieniężną, którą złożono do uznania pani prezesowej Lisowskiej na miejscową ochronkę i instytut gazowy.

Ratyfikacja umowy z Rumunją.

W dn. 5 maja r. b. Sejm ratyfikował traktat handlowy zawarty z Rumunją.

Wywóz jaj.

„Kontyngent wywozowy na jaja na miesiąc lipiec i sierpień ustanowiony został przez Nadzwyczajnego Komisarza do zwalczania drożyzny w wysokości 75 wagonów miesięcznie.

Podział tych kontyngentów nastąpi jednocześnie dla obu miesięcy w końcu miesiąca czerwca.

Podania, odpowiadające wymogom obwieszczenia w Monitorze Polskim z 21/III r. b. Nr. 66, należy skierować do Głównego Urzędu Przewozu i Wywozu w Warszawie (Senatorska 42) najpóźniej do dnia 20 czerwca r. b.

Przypomina się przy tej sposobności, że zaświadczenia o posiadaniu odpowiednich składów oraz urządzeń dla zbiórki prześwietlania, sortowania, przechowywania oraz konserwacji jaj muszą być wystawiane przez Wydziały Przemysłowe wojewódzkie (Inżynier Przemysłowy m. Warszawy) w porozumieniu z odnośnymi wojewódzkimi Wydziałami Rolniczymi, oraz ze firmy, które otrzymały przydział na poczet kontyngentu wywozowego na miesiąc czerwiec, winny przedstawić wtórnie listów przewozowych na wywiezienie w powyższym okresie wagony jaj*.

Sprawy górnośląskie.

Z dniem 15 maja r. b. został zawarty i podpisany układ Polsko-Niemiecki w Genewie w sprawie Górno-Śląskiej. Układ ten przedstawia spory tom obejmujący 606 par.

Samo objęcie Górnego Śląska przypuszczalnie nastąpi w połowie czerwca r. b. jednakowoż częściowo, stosownie do porozumienia, jakie nastąpiło między pp. Seydą i pełnomocnikiem niemieckim Eckartem w działach celnych, kolejnictwa, poczt i telegrafów i innych, objęcie władzy przez Polskę nastąpi już wcześniej. Poza to przygotowawcze roboty idą w całej pełni i obecnie spora ilość urzędników polskich w celach informacyjno-przygotowawczych pracuje już przy urzędach Górno-Śląskich, tak na przykład z nowego działu inżynier Malawski organizuje przyszłe Starostwo Górnicze w Katowicach, inżynier Szefer organizuje Urząd Górniczy w Katowicach, inżynier Pietrzykowski

Urząd Górniczy w Królewskiej Hucie, inż. Buzek w Tarnowskich Górach i Rybniku; pozatem na miejscach objazniają się również i robią przygotowanie do objęcia z ramienia Polsko-francuskiego Towarzystwa byłych fiskalnych kopalń węglowych przyszłe siły kierownicze tych zakładów.

Wogóle przygotowawcze roboty pomimo licznych przeszkód postępują szybko naprzód, jedynie kwestja Towarzystwa Knapszaftowego, którego podział został w Genewie zdecydowany, przedstawia jeszcze poważne trudności i w rozstrzygnięciu tej kwestji nastąpi pewna zwłoka. Do sprawy tej delegowani są z ramienia Rządu Polskiego pp. inż. Tadeusz Czapla z Poznania i inż. Zygmunt Malawski, przyszły starosta górniczy.

Kopalnie fiskalne na G.-Śląsku.

Jak wiadomo, traktat wersalski przekazał kopalnie górnośląskie, należące przedtym do skarbu pruskiego, na własność Rządowi polskiemu. Kopalnie te Rząd polski wydzierżawił na lat 36 towarzystwu złożonemu z finansistów francuskich i przedstawicieli Rządu polskiego. Towarzystwo ma siedzibę w Katowicach. Na czele towarzystwa stoi francuz Rumeaux. Rząd uznał za najwłaściwszy sposób eksploatacji tych kopalń połączenie czynnika prywatnego z rządowym. Z jednej strony warunki produkcji i chęć osiągnięcia największych korzyści wymaga raczej gospodarki prywatnej niż rządowej, z drugiej — Rząd pragnął zachować wpływ na bieg produkcji i na politykę kopalniano-gospodarczą.



SPÓŁKA WYROBOW
Porcelanowych
w CZĘSTOCHOWIE, ul. Św. Rocha 38.
Firma egzystuje od 1909 roku.
WYRABIA:
Figury porcelanowe treści religijnej, Kropielnice, Figurki
fantazyjne i inne przedmioty galanteryjne służące do ozdoby
mieszkań.
Specjalny dział wytwórni figur gipsowych treści religijnej
i galanteryjnych.

KRONIKA KRAJOWA

HANDEL

Nasze traktaty handlowe.

Traktaty handlowe zawarte dotychczas jak również pertraktacje w celu zawarcia nowych traktatów doskonale charakteryzują linię polskiej polityki handlowej na forum międzynarodowym. Dotychczas Polska zawarła traktaty handlowe z Rumunją, Czechosłowacją, Francją i Włochami. Wszystkie te traktaty, z wyjątkiem traktatu z Rumunją, zostały zawarte ze względów par excellence politycznych.

Obecnie Polska prowadzi rokowania z szeregiem państw w celu zawarcia dalszych traktatów. Rokowania ze Szwajcarią, Ukrainą, z Austrią rozpoczęte, zaś z Anglią rozwijają się pomyślnie i prawdopodobnie w najbliższej przyszłości dadzą pozytywne rezultaty. Szczegółowy projekt traktatu złożyła Japonja, zaś Węgry, Hiszpanja i Portugalia wyraziły chęć rozpoczęcia rokowań. Nie ulega wątpliwości, że zawarcie traktatów handlowych z powyższymi państwami wpłynie dodatnio na wzmocnienie Polski na gruncie międzynarodowym, lecz trzeba stwierdzić, że i tutaj względy polityczne dominują.

Z punktu widzenia naszych interesów gospodarczych pożądanem jest nawiązanie stosunków handlowych z państwami bałkańskimi, Turcją, Persją, Rosją, Niemcami i Państwami bałtyckimi. Ta grupa państw będzie jednak ostatnią.

Powyższy rzut oka na traktaty handlowe zawarte i zawierane charakteryzuje linię naszej handlowej polityki zagranicznej, uwarunkowaną obecnym położeniem politycznym Polski, zmuszonej płacić koncesjami gospodarczymi za pewne korzyści natury politycznej.

Ograniczenie wywozu.

W dn. 3 czerwca r. b. Komitet Ekonomiczny Ministrów ustalił ostatecznie znacznie zredukowany wykaz towarów, których wywóz z Polski jest zabroniony. Wykaz ten w najbliższej przyszłości zostanie ogłoszony. Rząd Polski idzie konsekwentnie po linii ograniczania reglamentacji handlu zagranicznego, co również zgodne jest z zaleceniami konferencji genueńskiej.

Traktat handlowy polsko - szwajcarski.

Trwające od dość dawna rokowania z Poselstwem Szwajcarskiem w Warszawie w celu zawarcia traktatu handlowego zostały zakończone, zaś sam traktat będzie wkrótce podpisany. Traktat ten oparty jest na klauzuli największego uprzywilejowania

Rokowania z Rosją i Ukrainą.

Rokowania z Rosją i Ukrainą w przedmiocie zawarcia traktatu handlowego zostały przerwane, lecz mają być ponownie nawiązane.

Rokowania z Austrią.

W dn. 7 czerwca r. b. rozpoczęły się w Warszawie rokowania pomiędzy delegacją polską a austriacką w sprawie zawarcia traktatu handlowego. Ze strony polskiej przewodniczy Wiceminister Przemysłu i Handlu pan Henryk Strassburger, zaś w rokowaniach bierze udział również p. Henryk Tennenbaum, Dyrektor Departamentu Handlowego i p. Henryk Krupski, dotychczasowy radca handlowy w Wiedniu. Ze strony austriackiej rokowania prowadzi p. Past, poseł austriacki w Warszawie.

Zawarcie traktatu handlowego z Austrią nasuwa pewne trudności a to ze względu na zastrzeżenia poczynione w art. 15 Traktatu między głównymi mocarstwami sprzymierzonymi i stowarzyszonymi a Polską, podpisanego w Wersalu 28 czerwca 1914 r., a polegające na tem, że Polska zobowiązała się rozciągnąć na wszystkie Państwa sprzymierzone i stowarzyszone wszelkie ulgi czy przywileje, jakichby w sprawach celnych udzieliła któremukolwiek z Państw z którymi od miesiąca sierpnia 1914 r. Państwa sprzymierzone lub stowarzyszone były w stanie wojny. Przyznając pewne ulgi Austrii Polska przyznaje je również innym państwom, nie otrzymując nic wzamian.

Izba handlowa w Katowicach.

Z chwilą objęcia władzy na Górnym Śląsku przez Rząd Polski zostanie stworzona w Katowicach Izba handlowa, której działalność będzie obejmowała obszar Województwa Śląskiego. Z tą chwilą wszystkie zakłady przemysłowe i handlowe, znajdujące się na polskiej Części Górnego Śląska, tracą związek z Izbą handlową w Opolu. Będzie również utworzona Izba rękodzielnicza.

Przemysł włókienniczy na II Targach Wschodnich.

Łódzki Związek Przemysłu Włókienniczego w Polsce, otrzymawszy i w tym roku do dyspozycji na czas „Targów Wschodnich” we Lwowie, które się odbędą 5—15 września r.b., jeden z najpiękniejszych pawilonów, t. zw. „Pałac sztuki polskiej”, wystosował w ostatnich dniach okólnik do wszystkich swoich członków z zachętą do wzięcia udziału w Targach. Okólnik ten podnosi gospodarczą doniosłość Lwowa, jako najbardziej na Wschód wysuniętego wielkiego miasta handlowego, posiadającego doskonale połączenie kolejowe z Rumunją i Ukrainą, i zwraca uwagę, iż ci przemysłowcy włókienniczy, którzy wystawiali w zeszłorocznych „Targach Wschodnich” byli z osiągniętych wyników ze wszech miar zadowoleni.

Ratyfikacja umów.

W dn. 12 maja r. b. Sejm ratyfikował traktat handlowy, umowę była teralną i naftową zawartą z Francją zaś 24 maja r. b. umowę zawarł z Niemcami w Sprawie Górnego Śląsk



Kominy fabryczne

BUDOWA. REPARACJE.

OBMUROWYWANIE KOTŁÓW.

J. Zabokrzecki i S-ka

WARSZAWA, ul. Czackiego 9.

Setki świadectw i referencyj. Medal złoty.



KRONIKA CELNA



POLSKA.

Rozporządzenie o ulgach celnych. Z dniem 1 maja b. r. weszło w życie nowe rozporządzenie Ministrów Skarbu oraz Przemysłu i Handlu z dnia 7 kwietnia 1922 r. o ulgach celnych, ogłoszone w Dzienniku Ustaw № 28 z dnia 24.VI 22 r. Rozporządzenie to kasuje dotychczas obowiązujące rozporządzenie z dnia 18 sierpnia 1921 r. oraz wszelkie późniejsze rozporządzenia w przedmiocie ulg celnych, za wyjątkiem rozporządzenia z dn. 25 lutego 1922 r. o wyjątkowym zwolnieniu od cła względnie zniesieniu mnożnika celnego od towarów żywnościowych, odzieżowych i obuwiu na okres 6 tygodni (Dz. U. R. P. № 15 poz. 137).

Na miejsce dwóch list towarów korzystających z mnożników ulgowych (I i 10) w poprzednim rozporządzeniu wprowadzone zostały obecnie cztery listy towarów z czterema mnożnikami ulgowymi.

Lista powyższa zawiera wykaz towarów zwolnionych całkowicie od opłaty cła wwozowego; należą tu następujące artykuły: śledzie świeże (żywe i śnięte), również mrożone, mleko świeże oraz bursztyn nieobrobiony (ten ostatni ze względu na życzenie W. M. Gdańska).

Lista druga obejmuje towary, opłacające cło z dopłatą walutową 900% (czyli mnożnik 10). Należą tu głównie artykuły spożywcze pierwszej potrzeby, następnie surowce przemysłowe oraz szereg innych artykułów, jak przędza i sznurki do wyrobu sieci rybackich, przędza z szerści wielbłądziej, oleje do wyrobu margaryny etc.

Lista trzecia zawiera towary opłacające cło z dopłatą walutową 4900% (czyli mnożnik 50).

Lista czwarta zawiera towary opłacające cło z dopłatą walutową 14900% (czyli mnożnik 150).

W porównaniu z poprzednim rozporządzeniem z dnia 18 sierpnia 1921 r., został w obecnym rozporządzeniu skasowany § 3, który upoważniał Ministerstwa Skarbu oraz Przemysłu i Handlu z ważnych powodów gospodarczych do stosowania ulg celnych lub całkowitego zwalniania od opłaty cła poszczególnie towary, a na jego miejsce wprowadzono obecnie ulgi celne (do wysokości mnożnika 50) dla maszyn i aparatów typów niewy-

rabianych w kraju oraz dla instalacji fabrycznych (96), o ile stanowią one używane urządzenia fabryk, nabywanych i przenoszonych jako całość lub jako kompletne oddziały do Polski.

Towary pochodzące z przyznanej Polsce części Górnego Śląska zostają zwolnione od opłaty cła wwozowego. Towary te winny być zaopatrzone w świadectwa pochodzenia towarów, wystawiane przez Generalny Konsulat Polski na Górnym Śląsku w Opolu, w celu przedstawienia ich w urzędach celnych przy uskutecznianiu odprawy celnej (§ 7).

Rozporządzenie niniejsze o ulgach celnych weszło w życie z dniem 1 maja b. r. (t. j. siódmego dnia od chwili ogłoszenia jego) i obowiązywać będzie do dnia 31 sierpnia 1922 roku.

S. K.

WĘGRY.

Podwyższenie agia celnego. Na podstawie rozporządzenia Ministerstwa Skarbu, zostało podwyższone z dniem 5 kwietnia 1922 roku agio celne z dotychczasowego 11900% (mnożnik 120) do wysokości 16900 (mnożnik 170), dla towarów niewymienionych w listach A, B i C.

Dotychczasowe mnożniki celne ulgowe dla towarów, które znajdują się na specjalnych listach A, B i C pozostają nadal bez zmiany, a mianowicie do towarów umieszczonych na liście A jest stosowane agio 1100 (mnożnik 12), dla towarów na liście B — agio 3900 (mnożnik 40), oraz dla towarów na liście C—agio 7900 (mnożnik 80).

Pozwolenie na przywóz z Francji.

„Ministerstwo Przemysłu i Handlu podaje do wiadomości, że na poczet kontyngentu przewidzianego umową polsko-francuską można sprowadzić do Polski pewne ilości wina i likierów. W celu uzyskania odnośnego pozwolenia przywozu należy złożyć piśmienne podanie w Ministerstwie Przemysłu i Handlu — Wydział 17 — załączając:

1) odpis wierzitelny patentu handlowego I kat.

2) fakturę oryginalną francuską.

FRANCJA.

Nowe cła ad valorem. Na podstawie dekretu z dn. 23 kwietnia b. r. obowiązujące dotychczas cła specyficzne (od wagi—100 kg.) na biżuterję oraz wyroby platerowane zostały zmienione na cła ad valorem mianowicie:

poz.	NAZWA TOWARU	Taryfa generalna	Taryfa minimalna
z 200	Złoto kute w blaszkach	16 0/0	8 0/0
	miał złoty	8 0/0	4 0/0
z 201	Srebro kute w blaszkach	16 0/0	8 0/0
	miał srebrny	8 0/0	4 0/0
495	Biżuterja i wyroby złotnicze	15 0/0	5 0/0
496	Wyroby pozłacane lub posrebrzane za pomocą różnych procesów: biżuterja ze złota i srebra, platyny i wyroby złotnicze posrebrzane i pozłacane, wyroby niklowane	30 0/0	10 0/0
496	Biżuterja fałszywa	40 0/0	15 0/0
bis			

Ponieważ na podstawie umowy handlowej francusko-polskiej wyroby posrebrzane i pozłacane oraz platerowane korzystają przy wwozie do Francji z ulg procentowych, obliczanych od różnicy między taryfą ogólną, a minimalną, — a mianowicie:

z poz. 496 Biżuterja ze złota i srebra 60%
Platery i wyroby posrebrzane oraz wyroby analogiczne pozłacane 50%

przezo z chwilą wejścia w życie powyższej umowy wyroby polskie będą opłać przy wwozie w granice celne Francji cło w wysokości:

z poz. 496 Biżuterja ze złota i srebra 18 0/0
Platery i wyroby posrebrzane oraz wyroby analogiczne pozłacane 17 1/2 0/0

KRONIKA ZAGRANICZNA

Zbliżenie ekonomiczne Ukrainy z Czechosłowacją.

Między Ukrainą a Czechosłowacją zaczynają się wytwarzać coraz to silniejsze stosunki ekonomiczne.

W ostatnich czasach doszło do zbliżenia się wielkich czechosłowackich koncernów przemysłowo-kapitalistycznych jak grupy Zakładów Skody i Syndykatu tekstylnego do Wukopsiłki w Charkowie.

Zakłady Skoda mają objąć w Odesie Zakłady Zena celem zorganizowania w nich wielkiej wytworni maszyn rolniczych. Zamierzone jest utworzenie mieszanego czechosłowacko-ukraińskiego Towarzystwa przemysłowego, którego udziałowcami ze strony ukraińskiej będą ukraińskie związki kooperatywne.

Wukopsiłka petrukuje również z Czechosłowackim Syndykatem tekstylnym w sprawie objęcia kilku wytwórni wyrobów tekstylnych na Ukrainie celem uruchomienia.

Stała Komunikacja Gdańsk — Finlandja.

Vice-Konsulat Polski w Helsingoforesie donosi, iż dzięki jego zabiegom została tam ostatecznie uregulowana sprawa stałej komunikacji pomiędzy Finlandją a Gdańskiem, mianowicie w tym sezonie nawigacyjnym będą stale kursowały 2 razy miesięcznie 2 statki, należące do Tow. Żeglugi John Nurminer.

„Wniesztorg“.

Na początku kwietnia wrócił z zagranicy pełnomocnik Wniesztorgu Ukraińskiego p. Bron. Wypowiedział się w wywiadzie o swoich wrażeniach, w których uwidoczniła się cała germanofilska polityka Wniesztorgu. P. Bron twierdzi, że na surowce najlepsze ceny można otrzymać tylko w Niemczech, że niemiecki przemysł może dać wszystko, co Ukrainie potrzeba, że chwilowo przeszkadza pełnemu rozwojowi stosunków z Niemcami brak tranzytu przez Polskę, ale zapewne będzie wkrótce to załatwione i w ten czas handel z zagranicą się ożywi.

O polskim przemyśle nie znalazł nic do powiedzenia — czeskim się mało interesował. Jest to stały leitmotiv Wniesztorgu ukraińskiego, zgodny z resztą z całym kierunkiem, nadanym handlowi zagranicznemu przez Krasina.

Należy jednak zwrócić uwagę, że obecnie Kijowski Oddział Wniesztorgu uzyskał większą swobodę działania, tam jest nastrój bardziej przychylny dla Polski.

W każdym razie przy obecnych

nastrojach politycznych, a szczególnie po podpisaniu ostatniej umowy z Niemcami, monopol handlu zagranicznego musi się niekorzystnie odbijać na handlu Polski z Ukrainą.

W ostatnich czasach stosunkowo większych transakcji dokonali czesi, którzy oprócz zboża nasiennego i nasion, sprzedali narzędzia rolnicze, traktory automobile i 520.000 klg. cukru. Moskiewski Wniesztorg zawarł z Czechosłowacją umowę o utworzeniu w niej tranzytowych składów dla surowców rosyjskich i ukraińskich.

Ale najwięcej towarów idzie z Niemiec przez Rygę i Odesę. Tak na przykład przyszedł do Odesy statek (3.000 tonn.) z Hamburga z narzędziami rolniczymi i kosami, — ten sam statek zabrał z Mikołajewa rudę manganową. Oprócz tego dwa inne statki angielskie naładowane zostały rudą manganową w ilości razem około 10.000 tonn dla Hamburga, eksport manganowej rudy jest zatem faktem dokonany, zabrana ruda jest z kopalń Dnieprowskiego Metalurgicznego T-wa.

Dla eksportu węgla Ukraiński Wniesztorg i CPKP (Centralnoe Prawlenie Kamiennougolnoj Promyszlennosti), tworzą akcyjne T-wo „Eksport-Ugol“. Główne zasady T-wa zostały już zatwierdzone przez UES (Ukraińskie Ekonomiczeskoje Sowieszczanje) i w krótkim czasie będzie ustawa zatwierdzona. Kapitał zakładowy oznaczono 100.000 rb. złotych, który ma być wniesiony w jednakowych ilościach przez obie wyżej wspomniane instytucje. Oczywiście, że CPKP pieniędzy niema, więc wniesie swój udział węglem i antrycytem. Za uzyskanie ze sprzedaży sumy T-wo ma nabywać dla Donbassu apro wizację, odzież i techniczne artykuły. Zarząd T-wa ma być w Charkowie.

Jest to po części urzeczywistnienie nowego kierunku tutejszych sfer rządowych, aby tworzyć akcyjne T-wo dla handlu, jak wewnętrznego, tak i zewnętrznego z przyciągnięciem specjalistów, a w przyszłości i kapitałów prywatnych tak miejskich, jak i zagranicznych, ale w danym wypadku nawet niema w ustawie miejsca dla kapitalistów prywatnych, tak że cel utworzenia tej instytucji nie jest zrozumiały.

STO (Sowiet Truda i Oborony) w Moskwie polecił Narkomwniesztorgowi i Sawnarchozowi zorganizować Niemiecką wystawę w pierwszej połowie lipca. Na wystawie mają być specjalnie uwzględnione narzędzia rolnicze, maszyny, elektrotechniczne wyroby, górnictwo i urządzenia całych fabryk. Przypuszczają, że na wystawę przyjedzie dużo przedstawicieli niemieckiego przemysłu, którzy będą upoważnieni zawierać z Rosją transakcje. Bardzo więc na czasie będzie projektowana wystawa polskiego przemysłu w Moskwie, powinnaby jednak być ona następnie przewieziona na Ukrainę do Charkowa lub Kijowa, aby i tutaj sfery kupieckie i przemysłowe zobaczyły, co Polska dać może.

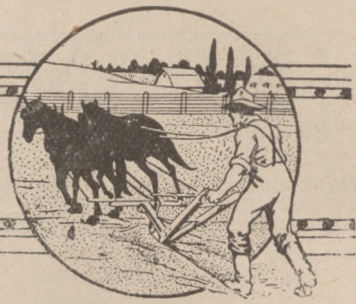
Izby handlowe w Niemczech.

Rząd niemiecki opracował nowy projekt ustawy ramowej dla izb handlowych i przemysłowych w Niemczech. Skład izb wybierany jest na zasadzie ogólnego, tajnego, bezpośredniego i proporcjonalnego głosowania przez następujące grupy wyborcze: a) przemysłu i górnictwa, b) handlu hurtowego, c) handlu detalicznego, d) komunikacji, e) bankowości i ubezpieczenia, f) rozmaitych innych gałęzi przemysłu. Złączone przedstawicielstwa izb handlowych i przemysłowych tworzą t.zw. „Deutsche Industrie und Handelstag“. Izby mają bronić interesów reprezentowanych grup, a probować projekty ustaw, wybierać przedstawicielstwa do rad gospodarczych, organizować uczelnie dla robotników i t. d., o ile dotychczasowe izby nie poddadzą się obecnie reorganizacji tracą oficjalny swój charakter.

Targi w Niemczech.

Do znacznego ruchu na tegorocznym frankfurckim Targu wiosennym przyczynił się wielki popyt na towary, wywołany ogólnym dążeniem do lokowania kapitałów w związku z deprecjacją waluty przy jednocześnie odczuwanym „głodzie“ towarów. W ciągu paru pierwszych dni wiele z branż przemysłowych wyprzedło swoje towary. Największy ruch na Targu można było zauważyć w działach: obuwia, przemysłu włókienniczego, maszynowego i elektrotechnicznego. Zagranica nabywała przeważnie wyroby artystyczne i skórzanę, płacąc za wszystko w obcej walucie.

W Norymbberdze odbędzie się w czasie od 22 do 27 czerwca r. b. wystawa rolnicza, urządzana przez niemieckie Towarzystwo Rolnicze.



R Ó Ż N E.

Polityka dyskontowa P. K. K. P.

Przemysłowcy włókienniczy skarżą się na politykę dyskontową P.K.K.P., opierając się na cyfrach zaczerpniętych z zamknięcia rachunkowego P. K. K. P. za rok 1921.

W roku 1921 dyskonto, udzielone w Łódzkim Oddziale P. K. K. P. wynosiło niespełna 7½ miljarða, gdy tymczasem w r. 1913 rosyjski bank państwa wydał 530 milionów rubli złotych, czyli obecna wysokość kredytów dyskontowych jest prawie 200 razy mniejsza od przedwojennej. — Oczywiście, w takich warunkach przemysłowcy muszą korzystać z dyskonta banków i bankierów prywatnych, którzy znakomicie wyzyskują sytuację.

Lichwa dyskontowa święci orgje, a ciężary spadają na przemysł, którego towary są o tyle procent droższe, ile wynosi różnica między stopą dyskontową banków prywatnych, a oficjalną.

Poprawa finansów Państwa.

Zestawienia bilansowe P. K. K. P. z roku bieżącego ciekawe nastęrcza wnioski.

Mianowicie w ciągu 4 miesięcy i 20 dni (na 20 maja) P. K. K. P. udzieliła kredytów produkcyjnych wprost przemysłowi lub za pośrednictwem banków na sumę z górą 24 miljarða, co stanowi przeszło 64% wypuszczonych w tym czasie biletów. Resztę emisji, czyli 36% zużyto na zakup złota, walut, dewiz, papierów wartościowych oraz na wypłaty z rachunków żyrowych. A co najważniejsza, w ostatniej dekadzie tego okresu (10—0 maja) dług skarbu zmniejszył się o 3 miljarða z wpływów gotówkowych kas skarbowych. W porównaniu ze stanem najwyższego zadłużenia skarbu w d. 10 marca r. b. (236,600 milionów mk.), dług skarbu zmniejszył się o poważną sumę 19.600 milionów.

Podniesienie taryfy osobowej i bagażowej.

Wobec tego, że taryfy kolejowe nie pokrywają kosztów eksploatacji kolei państwowych, z dniem 1 czerwca r. b. podnosi się taryfę osobową i bagażową. Podwyższenie to w stosunku do taryfy osobowej stanowi na odległość 200 klm, 50 proc. — obecnych opłat. Obniża się następnie

stopniowo tak, że na 300 klm. wynosi około 40 proc.; na 400 klm. — 30 proc.; na 500 klm. — 25 proc.; na 600 klm. — 20 proc. i t. d.

Taryfę bagażową podnosi się o 150 proc., przyczem tylko na odległościach do 200 klm następnie podwyżka zmniejsza się na odległości naprz. 500 klm. — wynosi 100 proc.

Posiedzenia Rady Naftowej.

W dn 9 czerwca r. b. odbyło się w Ministerjum Przemysłu i Handlu posiedzenie Rady Naftowej z następującym porządkiem obrad:

1. Sprawozdanie Ministerjum Przemysłu i Handlu dotyczące zniesienia sekwestru, ropy brutowej, spadku produkcji ropy, wzmoczenie ruchu wiertniczego i organizacji władz naftowych,
2. sprawa dzierżawy państwowych terenów naftowych,
3. zakaz używania ropy, jako materiału opałowego.

Członkowie Rady naftowej zgłosili następujące wnioski: koncesjonowanie rafinerji nafty i łapaczek ropy, opodatkowanie przemysłu naftowego i konsumpcji, zawieranie międzynarodowych traktatów handlowych, dotyczących przemysłu naftowego i sprawa zbiorników w Gdansk.

Reorganizacja władz gospodarczych.

W sferach rządowych rozważana jest sprawa utworzenia podsekretarjatu stanu, obejmującego dotychczasowy wydział handlu zagranicznego w Ministerjum Przemysłu i Handlu oraz wydział ekonomiczny w Ministerjum Spraw Zagranicznych. Podobno reorganizacja niewątpliwie wpłynie dodatnio na skoordynowanie prac i ustalenie linii naszej handlowej polityki zagranicznej. Na stanowisko podsekretarza stanu wysuwana jest kandydatura p. Henryka Strassburgera. Wiceministra Przemysłu i Handlu, który położył już duże zasługi w dziedzinie zawierania traktatów handlowych.

Placówka radcy handl. w Wiedniu.

W związku z ustąpieniem p. Henryka Krupskiego ze stanowiska radcy handlowego w Wiedniu stała się aktualna sprawa obsadzenia tej placówki. Ze względów oszczędnościowych powstał projekt, aby stanowisko radcy handlowego przy Poselstwie Polskiem w Wiedniu skasować. Nie można jednak zapominać, że rządowa placówka handlowa w Wiedniu obejmuje nie tylko Austryę, lecz również Bałkany, które posiadają dla Polski duże znaczenie gospodarcze, niestety niedoceniane. Z tych właśnie względów należałoby tę placówkę utrzymać, przenosząc ją z Wiednia do Belgradu lub Bukaresztu.

Zalecenia Konferencji w Genui a Polska.

Komisja ekonomiczna w Genui, zastanawiając się nad sposobami unormowania światowych stosunków ekonomicznych, opracowała szereg zaleceń z dziedziny polityki handlowej, uwzględniając równocześnie wyjątkowo trudne warunki, w jakich chwilowo znajdują się niektóre państwa. Oto najważniejsze zalecenia gospodarce: oparcie traktatów na zasadzie klauzuli największego uprzywilejowania, wprowadzenie stałych, niepodlegających ciągłym zmianom, taryf celnych, zniesienie względnie zredukowanie do minimum ceł wywozowych, stabilizacja przepisów handlowych, możliwie szybkie ograniczenie reglamentacji handlu zagranicznego w celu przejścia do wolnego handlu, ułatwienia paszportowe dla kupców i przemysłowców udających się za granicę w celach handlowych, rozstrzyganie sporów, wynikających z niedotrzymanych umów, w drodze arbitrażu handlowego, przystąpienie do konwencji o ochronie własności przemysłowej, podniesienie produkcji rolnej, przeprowadzenie ankiety w sprawie „dumpingu“, bezwzględne zawiadomienie Ligi Narodów o zmianach taryfowych i przepisów handlowych i t. p. Zalecenia konferencji genueńskiej nie przynoszą nic nowego, będąc uzupełnieniem zaleceń konferencji brukskiej z 1920 r.

Polska idzie konsekwentnie, lecz stopniowo po linii zaleceń komisji ekonomicznej w Genui. Obecnie należy uregulować stosunki celne oraz ustalić przepisy handlowe. Prace w tym kierunku rozpoczęto.





KRONIKA ROZPORZĄDZEN



Prawa własności przemysłowej.

Rozporządzeniem Ministra Przemysłu i Handlu z dnia 15 maja 1922 r. (Dz. U. R. N. Nr. 39 poz. 327) na dzień 30 czerwca 1922 r. została ustalona data, przewidziana w art. 1 ustawy z dnia 7 kwietnia 1922 r. o przedłużeniu terminów dla zachowania i przywrócenia praw własności przemysłowej, dotkniętych przez wojnę światową (Dz. U. R. P. Nr. 30 poz. 240), od której liczyć należy okres trzech miesięcy dla terminów określających w art. 1 i 2 porozumienia z Państwami, należącymi do Konwencji Międzynarodowej o ochronie własności przemysłowej, podpisanego w Bernie 30 czerwca 1920 r.

Zmiana taryfy esobowej i bagażowej.

W Nr. 39 Dz. U. R. P. poz. 333 ogłosza rozporządzenie Ministra kolei żelaznych z dnia 17 maja 1922 r. o uzupełnieniu i zmianach taryfy esobowej i bagażowej na polskich kolejach państwowych. Rozporządzenie to, dotyczące podwyższenia powyższych taryf, obowiązuje od dn. 1 czerwca r. b.

W tym samym numerze Dz. U. R. P. poz. 332 ogłoszono rozporządzenie Ministra kolei żelaznych z dnia 9 maja 1922 r. w sprawie zmiany w przepisach o kolejności przyjmowania ładunków, nadawanych do wysyłania, oraz o wykonaniu planu przewozowego na zasadzie kolejności.

Opłaty stemplowe od weksli.

W Nr. 38 Dz. U. R. P. poz. 313 ogłoszono ustawę z dnia 26 października 1921 r. o opłatach stemplowych od weksli. W tym samym numerze Dz. U. R. P. poz. 317 ogłoszono rozporządzenie Ministra Skarbu z dnia 13 maja 1922 r. w przedmiocie wykonania ustawy z dn. 26 października 1921 r. o opłatach stemplowych od weksli, oraz rozporządzenie Ministra Skarbu z dnia 13 maja 1922 r. w przedmiocie blankietów wekslowych.

Podatek dochodowy i majątkowy.

W Nr. 29 Dz. U. R. P. poz. 232 została ogłoszona ustawa z dnia 4 kwietnia 1922 r. w przedmiocie zmiany niektórych postanowień ustawy z dnia 16 lipca 1920 r. (Dz. U. R. P. Nr. 32 poz. 550) o państwowym podatku dochodowym i podatku majątkowym.

Zniesienie Ministerjum b. dzielnic pruskiej.

Ustawą z dnia 7 kwietnia 1922 r. (Dz. U. R. P. Nr. 30 poz. 247) ogłoszoną dnia 28 kwietnia 1922 r. zostało zniesione Ministerjum b. dzielnic pruskiej.

Podwyższenie zagranicznej taryfy listowej.

Rozporządzeniem Ministra Poczty i Telegrafów z dnia 13 kwietnia 1922 r. (Dz. U. R. P. Nr. 30 poz. 250) z dniem 1 maja 1922 r. została podwyższona zagraniczna taryfa listowa oraz równocześnie ustanowione niższe stawki niektórych opłat w obrocie z Czechosłowacją.

Komunikacja między Polską a Ukrainą.

Rozporządzeniem Ministra Kolei Żelaznych z dnia 22 kwietnia 1922 r. (Dz. U. R. P. Nr. 30 poz. 253) o komunikacji między stacjami kolei polskich a stacją Szepietówką kolei południowo-zachodnich i stacjami kolei ukraińskich, a stacją Zdołbunów Polskich Kolei Państwowych - została uregulowana sprawa przewozu osób, bagażu i towarów z Polski do Ukrainy i odwrotnie.

Pociągi polskie dochodzą do stacji Szepietówka kolei południowo-Zachodnich, zaś pociągi ukraińskie do stacji Zdołbunów Polskich Kolei Państwowych.

Opodatkowanie spadków i darowizn.

W Nr. 33 Dz. U. R. P. poz. 263 ogłoszono ustawę z dnia 31 marca 1922 r. w przedmiocie zmiany niektórych przepisów o opodatkowaniu spadków i darowizn. Jako załączenia do niniejszej ustawy ogłoszono taryfę opodatkowania spadków i darowizn.

Pędzenie napojów wysokokowych.

Rozporządzeniem Rady Ministrów z dnia 21 kwietnia 1922 r. (Dz. U. R. P. Nr. 33 poz. 269) zakaz pędzenia napojów wysokokowych z pszenicy, żyta i ich przetworów z kampanji gorzelniczej 1921/22 został rozszerzony również na jęczmień, owies i ich przetwory.

Praca w tartakach.

Rozporządzeniem Rady Ministrów z dnia 1 maja 1922 r. (Dz. U. R. P. Nr. 33 poz. 270) dozwolona jest praca w tartakach w porze nocnej i utrzymywanie ich w ruchu bez

przerwy w ciągu 6 dni tygodnia przez wprowadzenie trzeciej zmiany pracowników. Rozporządzenie niniejsze weszło w życie z dniem 1 maja r. b. i będzie obowiązywało do dn. 1 sierpnia 1922 r.

Podatek przemysłowy.

W Nr. 34 Dz. U. R. P. poz. 292 ogłoszono rozporządzenie Ministra Skarbu z dnia 28 kwietnia 1922 r. w przedmiocie wykonania art. 17 ustawy z dnia 17 grudnia 1921 r. w przedmiocie rozciągnięcia mocy obowiązującej ustawy z dnia 6 lipca 1920 r. o ujednostajnieniu na obszarze b. zaboru rosyjskiego ustaw i rozporządzeń o państwowym podatku przemysłowym (Dz. U. R. P. Nr. 66 poz. 437) na cały obszar Rzeczypospolitej Polskiej. (Dz. U. R. P. Nr. 2 poz. 7).

Opłaty wywozowe.

Na mocy rozporządzenia Ministra Skarbu oraz Ministra Przemysłu i Handlu z dn. 17 maja 1922 r. (Dz. U. R. P. Nr. 39 poz. 331) opłata wywozowa od wywożonych jaj będzie pobierana w wysokości 60% zysku wywozowego.

Opłaty stemplowe od podań.

Rozporządzeniem Ministra Skarbu z dnia 8 maja 1922 r. (Dz. U. R. P. Nr. 38 poz. 319) zostały znacznie podwyższone opłaty stemplowe od podań oraz świadectw urzędowych. Również podwyższono opłaty stemplowe od pełnomocnictw, dokumentów przewozowych, niektórych podań wnoszonych do sądów oraz od zaświadczeń sądowych i materialnych. (Dz. U. R. P. Nr. 38 poz. 320, 321, 322).

Nadzór nad Kociami.

Rozporządzeniem Ministra Przemysłu i Handlu w porozumieniu z Ministrem Kolei Żelaznych z dnia 10 kwietnia 1922 r. (Dz. U. R. P. Nr. 29 poz. 234) zostały ustalone rodzaje kociów parowych podlegających nadzorowi względnie bezpośrednio nadzorowi Ministra Kolei Żelaznych.

Podatek od wzbogacenia się.

W Nr. 30 Dz. U. R. P. poz. 238 ogłoszono ustawę z dnia 31 marca 1922 r. o podatku od wzbogacenia się, które ujawniło się przez nabycie nieruchomości i przez spłatę długów hipotecznych.

CENTRALA ROLNIKÓW

TOWARZYSTWO AKCYJNE

Poznań, Plac Wolności 17.

Telefony: 1280, 1290, 1754, 1246. Adres telegraficzny: „Centrum“.

Instytucją, posiadającą niezmiernie doniosłe znaczenie w dziedzinie rolnictwa i związanego z niem handlu jest „Centrala Rolników“ w Poznaniu.

Prowadzi ona na wielką skalę zakup wszelkiego rodzaju ziemiopłodów, dostarcza wszelkich nawozów jak saletra, superfosfat, tomasówka, sole potasowe, wapno, poleca zboże siewne, pasze nasienne, wreszcie udziela obszernie i wyczerpująco wszelkich informacji, w zakres rolnictwa wchodzących.

Już sam tylko wykaz powyższy daje miarę, jak szerokiem i pożytecznem jest pole działalności firmy, która wysuwa się na plan pierwszy w swoim zakresie, zwłaszcza w obecnej dobie, wymagającej wyteźnionej i usilnej pracy.

Zakup i sprzedaż tak niezbędnych produktów, jak ziemiopłody, nawozy i węgiel stanowi niezmiernie doniosłą gałąź rolnictwa i handlu, a której rozwój posiada pierwszorzędne znaczenie.

Rolnictwo nasze, podobnie jak związany z niem handel, przeszły w ciągu lat wojennych bardzo ciężkie próby. Można zresztą śmiało powiedzieć, że niema takiej dziedziny gospodarczo-ekonomicznej, na której lata ostatnie, brzemienne w tyle przejść i przeobrażeń, nie pozostawiłyby swego śladu, nie odbiły się w sposób mniej lub więcej ujemny.

To też dźwiganie się rolnictwa i handlu po doświadczeniach z niedalekiej przeszłości, ich coraz wszechstronniejszy i stały rozwój, jest rzeczą niezmiernie pożądaną.

Rzeczpospolita Polska jest krajem wybitnie

rolniczym, a gleba nasza posiada wielkie bogactwa,

Obroty ziemiopłodami, nawozami i węglem, którego też posiadamy bardzo znaczne zasoby, są właśnie podstawą i celem działalności „Centrali Rolników“ Tow. Akc. w Poznaniu, która stanowi bardzo poważną placówkę w swoim zakresie.

Dla bliższego zaznajomienia się z tą instytucją, podajemy poniżej niektóre szczegóły, dotyczące jej powstania i rozwoju.

W d. 1-ym października 1919 r. w Poznaniu założona została „Centrala Rolników“ Tow. Akc., celem zakupu i sprzedaży ziemiopłodów, nawozów i węgla. Firma prowadzona jest na skalę pierwszorzędną, a opiera się na poważnych podstawach finansowych. Oto kilka cyfr: Kapitał akcyjny przedsiębiorstwa wynosił początkowo 60 milionów mkp., podzielonych na odpowiednią ilość akcji.

W dniu 12 maja 1922 r. kapitał ten został podwyższony o dalsze 60 mijjonów mkp. to znaczy do wysokości 120 milionów mkp.

Dywidenda dla akcjonariuszy za ostatni rok obrachunkowy wyniosła 50%.

Obroty i tranzakcje firmy zwiększają się, tak że dalszy jej rozwój, coraz szybszy i szerszy, zdaje się nie ulegać wątpliwości, i wróży jaknajlepiej na przyszłość.

Siedzibą „Centrali Rolników“ Tow. Akc. jest m. Poznań, a adres firmy: Poznań, Plac Wolności 17, telefony: 1280, 1290, 1754, 1246. Adres telegraficzny: „Centrum“.

Zarząd firmy stanowią pp. dyrektor Witold Urbanowski i dyrektor Zygmunt Weiss.





Drożyna kredytu.

Największym niedomaganiem naszego rynku pieniężnego jest, jak się powszechnie mówi, brak pieniędzy i, co za tem idzie drożyna kredytu.

Drożyna ta przybiera rozmiary niebywałe. Publicznie, z mównicy sejmowej, stwierdzono, że stopa procentowa niekiedy przewyższa 200%! Znane są również takie wypadki, że spekulant, który otrzymał towar na kredyt, sprzedał go ze stratą, aby użytkować gotówkę na pieniężny obrót kredytowy. Również giełda jest probierzem drożyny pieniądza. Speculanci giełdowi, którzy niegdyś zajmowali się grą na akcjach, później na walutach, obecnie zaniechali zarówno pierwszych, jak drugich operacji, a to z tego powodu, że zwykłe pieniężne tranzakcje kredytowe zapewniają im większy zysk i szybki obrót.

Niedawno jedno z naszych stronnictw sejmowych wniosło do Pana Ministra Skarbu interpelację, rozpoczynającą się od słów następujących:

„Nadzwyczajna drożyna pieniądza chwili obecnej ma swe źródło przede wszystkim w braku pieniężnych znaków obiegowych. Polska rozporządza obecnie tylko dwunastą częścią znaków obiegowych, które istniały na ziemiach polskich przed wojną“.

Twierdzenie, zawarte w interpelacji powyższej, polega na nieporozumieniu. Gdybyśmy istotnie odczuwali brak pieniędzy w ścisłym znaczeniu tego wyrazu, niewątpliwie musiałyby spaść ceny towarów, co się, jak wiemy, nie stało. A więc zacieśnienie

naszego rynku pieniężnego polega nie na braku pieniędzy, lecz na niedostatecznej ilości kapitałów pieniężnych.

Wymownym wyrazem istniejących w danym społeczeństwie kapitałów gotówkowych są przedewszystkiem wkłady w bankach. Otóż wkłady te w ostatnich czasach albo wcale nie wzrastały, albo wzrastały w rozmiarach bardzo nieznacznych; niekiedy występowało nawet bardzo dobitnie zmniejszenie. Zjawisko to jest zrozumiałe.

Podczas wojny, wskutek ogólnego zastoju gospodarczego, społeczeństwo żyło z kapitałów, dawniej zaoszczędzonych, które zwolna topniały. W ostatnich zaś latach, na tle chaotycznych stosunków walutowych, zmniejszył się zmysł oszczędzania, będący, jak wiadomo, podstawą do tworzenia się kapitałów.

Dalej, współczesny kapitał pieniężny idzie głównie na konsumpcję, która po wojnie powiększyła się niemal we wszystkich krajach. Ludzkość mniej produkuje towarów, natomiast konsumuje znacznie większe ilości wszelkich dóbr doczesnych. Wskutek tego kapitał gotówkowy przechodzi do rąk wytwórcy surowców, niezbędnych do życia, a więc, przede wszystkim, produktów spożywczych. Tem się tłumaczy gromadzenie coraz większych ilości gotówki w rękach rolników, zwłaszcza średnich i drobnych, którzy nie są skłonni do wypożyczania tej gotówki na cele inwestycyjne, a nawet obrotowe, przemysłu i handlu.

Twierdzenie, że na ziemiach polskich jest obecnie mniej pieniężnych znaków obiego-

wych, niż przed wojną, jest trudne do udowodnienia, aczkolwiek, niewątpliwie, jest prawdopodobne. Może istotnie tak jest, jeżeli dokonamy przeliczenia będących w obiegu marek polskich na dolary, lub franki szwajcarskie. Ale do jakich wyników prowadzi takie postępowanie?

W końcu r. 1919 obieg banknotów w Polsce wynosił 5,3 miljarda; ówczesny kurs dolara był 110. Wartość całej emisji, obliczona w dolarach, wynosiła zatem około 48 milionów dolarów.

W końcu r. 1920 emisja podniosła się do 49 miliardów marek polskich, przy kursie dolara—600; emisja marek polskich miała zatem wówczas wartość około 82 milionów dolarów.

W końcu roku 1921 emisja marek polskich podwyższyła się dalej do 230 miliardów marek, co, przy ówczesnym kursie dolara—około 2900, stanowiło już tylko 79 milionów dolarów.

W końcu kwietnia r. 1922 emisja marek polskich wynosiła 260 miliardów, co, przy kursie dolara około 4000, daje już tylko 65 milionów dolarów.

Zestawienia te wskazywałyby zatem, że mamy obecnie mniej pieniędzy obiegowych, nietylko w porównaniu z czasami przedwojennymi, lecz że ta ilość, powiększając się wciąż liczbowo, jest właściwie coraz mniejsza, gdyż siła i wartość nabywczą tych stale rosnących miliardów jest coraz mniejsza.

Jakiż z tego wypływa wniosek? Oto, przede wszystkim, ten, że nowe emisje biletów Polskiej Krajowej Kasy Pożyczkowej bynajmniej nie usuną braku kapitału. Ten kapitał, potrzebny nam wciąż jeszcze, głównie, na inwestycje, może być dostarczony tylko przez zagranicę, w postaci surowców, półfabrykatów i maszyn. Jeżeli zaś będziemy skazani dalej na brak kapitału zagranicznego, jedynie krańcowo stosowana oszczędność w życiu wewnętrznym kraju będzie nam mogła przynieść pewną ulgę.

W końcu stwierdzić należy, że brak kapitałów gotówkowych odczuwać się daje niemal na całej kuli ziemskiej. może, jedynie, z wyjątkiem Stanów Zjednoczonych Ameryki Północnej. Jestto objaw, towarzyszący powrotowi do normalnych stosunków pieniężnych. Systemy pieniężne wielu krajów, jak: Anglii, Szwecji, Japonji, Holandji, zbliżają się prawie do układu przedwojennego, to jest do odzyskania złotego parytetu. Tymczasem

w przemyśle i handlu tych krajów pozostały jeszcze skutki niedawnej inflacji, a więc i nadmiernie szybkie obroty, „grynderstwo“, tak zwana ucieczka od gotówki i t. d. Zmniejszająca się ilość obiegowych banknotów kładzie tamę tym nałogom inflacyjnym, z których się ludzkość zapewne nie prędko wyleczy. Dopóki to nie nastąpi, cierpieć będziemy na brak kapitałów gotówkowych.

T. W.

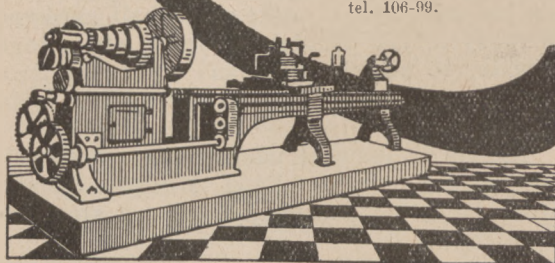
MASZYNY

do obróbki metali:

strugarki, tokarki stołowe i tarczowe, wiertarki szybkobieżne, pionowe. Narzędzia precyzyjne i t. p.
Obrabiarki do drzewa: piły taśmowe, piły tarczowe, wiertarki poziome, strugarki i t. p.
Garnki żelazne emaljowane.
Odlewy sanitarne.
Motory elektryczne od 1 do 5 H. P.

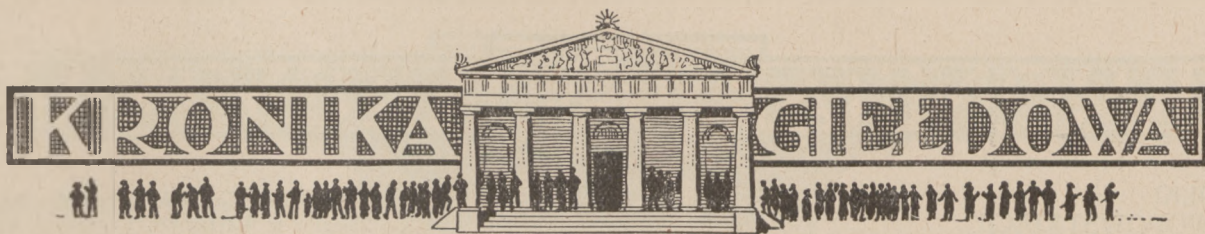
Stowarzyszenie mechaników polskich z Ameryki

Warszawa, Marszałkowska 46,
 tel. 106-99.



Maszyny

gotowe na składzie



Kurs marki polskiej w stosunku do walut zagranicznych od dłuższego czasu nie podlega większym wahaniom i, można twierdzić, iż do pewnego stopnia się ustala. Na giełdzie warszawskiej w okresie sprawozdawczym (17/V—6/VI) kursy walut obcych nie wykazały większych różnic kursowych, za wyjątkiem koron austriackich, które straciły 25% swej wartości. W końcu okresu waluty obce wykazały tendencję słabszą, za wyjątkiem marek niemieckich, które się nieco podniosły w cenie.

Zestawienie kursów walut zagranicznych

	22/V	27/V	2/VI
Dolary Stan. Zjedn.	4100	4040	3885
Franki francuskie	375	370	358
Funty sterl.	18300	18180	17600
Marki niemieckie	13.35	13.90	14.75
Korony austriackie	42	40.25	35.25

Dla metali w dalszym ciągu usposobienie dość mocne. Płacono za rubla w złocie — Mk. 2030, a w srebrze — Mk. 1210.

Na polu wartości dywidendowych przeważała tendencja słaba. Wskatek braku gotowizny tranzakcje były ograniczone, a natarczywa podaż wpływała na niższą kursów nawet najbardziej popularnych akcji. Pod koniec jednak okresu kursy się podniosły. Różnice między kursami najniższymi i najwyższymi były dość pokaźne: na Ostrowieckich 1000, na Żyrardowskich i Zawiercie 6000—6500, Cukrowych i węglowych — 3000 i t. p.

Akcje bankowe z początku wykazywały bardzo słabą tendencję, w końcu jednak znalazły chętnych odbiorców po coraz wyższych kursach. Najbardziej były poszukiwane Banku Handlowego w Warszawie ze względu na osiągnięte kolosalne zyski w roku ubiegłym. Kurs tych akcji podniósł się o 50%. Akcje Banku Dyskontowego w Warszawie z powodu wypuszczenia nowej emisji były w zaniebaniu, za prawa do nowej emisji zaledwie można było osiągnąć Mk. 100. Po zamknięciu subskrypcji na nową emisję kurs zaczął się podnosić i, rzecz dziwna, gdy akcje z prawami do nowej emisji można było kupić po Mk. 3200, obecnie za te akcje bez praw zapłacono Mk. 3700.

W dziedzinie wartości lokacyjnych nastąpiła znaczna poprawa dla 4½% L. Z. Ziemskich markowych, które z 53 podniosły się do 62½, natomiast także w walucie rublowej (ze stemplem Rub. 100 = Mk. 216) oraz Miejskie nie budziły żadnego zainteresowania.

Obligacje magistrackie nieco mocniej się normowały.

Wreszcie kurs Miljonówki stanął prawie na jednym punkcie (1450—1500).

Uspობienie końcowe: dla walut zagranicznych — bez zmiany, dla akcji — mocniejsze i dla papierów procentowych — stałe.

Empol.

OSTATNIE KURSY DEWIZ NA GIEŁDACH ZAGRANICZNYCH.

PARYŻ: Londyn 49.37½, Nowy York 10.90, Szwajcaria 210, Berlin 3.92¾, Warszawa 0.29¼.

LONDYN: Paryż 50.40, Nowy York 450, Szwajcaria 23.½, Berlin 12.50, Warszawa 16500.

NOWY - YORK: Paryż 9.31½, Londyn (2 mies.) 4.46¾, Szwajcaria 18.18, Berlin 0.35⅔, Warszawa 0.025½.

ZURICH: Paryż 47.92½, Londyn 23.51, Nowy York 520¾, Berlin 1.88, Warszawa 0.13¼.

BERLIN: Paryż 2543.20, Londyn 1251.60, Nowy York 278.35, Szwajcaria 5341.70, Warszawa 6.95.

AMSTERDAM: Paryż 23.35, Londyn 11.52½, Nowy York 256½, Szwajcaria 48, Berlin 0.92½, Warszawa 0.064½.

KWKLEDECKI

PERFUM KALIA

J. I. S. STEMPNIEWICZ
POZNAŃ.

KRONIKA AKCYJNA

SPÓŁKI NOWOPOWSTAJĄCE.

„Oswa” *Fabryka Płyt Klejonych*. Siedziba w Warszawie. Kapitał zakładowy mk. 1.250.000, podzielonych na 1250 akcji po mk. 1000 wart. nom. Założyciele: Max Liewen, Georg Silberstein, Max Pelz, Leopold Gutherr, Juljusz Kabak, Gustaw Haase i Wolf Krauze.

Przemysł Rolniczy. Siedziba w Warszawie. Kapitał zakładowy mk. 50 milionów, podzielonych na 50 tysięcy akcji po mk. 1000 wart. nom.

Syndykat Rolniczy w Krakowie, Centralny Organ Handlowy dla Spółek, Towarzystw i Kółek Rolniczych. Siedziba w Krakowie. Kapitał zakładowy mk. 20 milionów, podzielonych na 20 tysięcy akcji imiennych po mk. 1000 wart. nom. Założyciele: Szczepan hr. Tarnowski, Stanisław hr. Badeni, Franciszek hr. Potulicki, Stanisław Fihauser, Bolesław Zaremba i Stefan Myczkowski.

Warszawska Fabryka Guzików. Siedziba w Warszawie. Kapitał zakładowy mk. 40 milionów, podzielonych na 40 tysięcy akcji po mk. 1000 wart. nom. Założyciele: Kazimierz Grosman, Daniel Kazimierz Gurycki, Adolf Kinman, Marjen Mayzner oraz Adam i Marjan Szpilfogelowie.

Spółka Akcyjna Przemysłu Drzewnego „Trud”. Siedziba w Warszawie. Kapitał zakładowy mk. 25 milionów, podzielonych na 25 tysięcy akcji po mk. 1000 wart. nom. Założyciele: „Trud” Biuro Konstrukcyjne i techniczno-leśne inżynierów Witolda i Jerzego Kotowiczów w Warszawie i Polski Bank Handlowy w Poznaniu.

Śląski Zakład Kredytowy. Siedziba w Bielsku. Kapitał zakładowy mk. 200 milionów, podzielonych na 200 tysięcy akcji po mk. 1000 wart. nom. Założyciele: Bank Dyskontowy Warszawski, Akcyjny Bank Hipoteczny, Amstelbank w Amsterdamie i Bracia Pollak w Bielsku.

Fabryka Aparatów Optycznych i Precyzyjnych H. Kolberg i Spółka. Siedziba w Warszawie. Kapitał zakładowy mk. 30 milionów, podzielonych na 3 tysiące akcji po mk. 10.000 wart. nom. Założyciele: Henryk Kolbrzeg-Kolberg, Kazimierz Mieszczanski i Leon Malecki.

Powszechne Towarzystwo Transportów i Żeglugi „Hanzapol”. Siedziba w Warszawie. Kapitał zakładowy mk. 50 milionów, podzielonych na 50 tysięcy akcji po mk. 1000 wart. nom. Założyciele: Alfred Landau, Edward Zettel i Leon Bargiewicz.



Zakłady Przemysłu Bawełnianego Juljusza Kindermana. Siedziba w Łodzi. Kapitał zakładowy mk. 25 milionów, podzielonych na 5 tysięcy akcji po mk. 5000 wart. nom. Założyciele: Juljusz, Klara i Juljusz (syn) Kindermanowie.

Centrala Handlowa Młynarzy Polskich. Siedziba w Warszawie. Kapitał zakładowy Mk. 25 milionów, podzielonych na 25 tysięcy akcji po Mk. 1000 wart. nom. Założyciele: Jan Płodowski, Zygmunt Kistelski, Mieczystaw Letke, Bronisław Wiśniewski i Marjan Rutkowski.

Europejskie Towarzystwo Ubezpieczeń Towarów i Pakunków Podróżnych. Siedziba w Warszawie. Kapitał zakładowy Mk. 10 milionów, podzielonych na pięć tysięcy akcji po Mk. 2000 wart. nom. Założyciele: Europejskie Towarzystwo Akcyjne dla ubezpieczeń towarów i pakunków podróżnych w Budapeszcie, Polskie Biuro Podróży „Orbis” Sp. z ogr. odp. we Lwowie, Tow. Ubezpieczeń „Port” Sp. Akc. w Warszawie, Ananjasz Einborn, Czesław Klarner i Ludwik Kronenberg.

Zakłady Elektrotechniczne „Lukrec”. Siedziba w Warszawie. Kapitał zakładowy Mk. 50 milionów, podzielonych na 50 tysięcy akcji po Mk. 1000 wart. nom. Założyciele: Ludwik Bergson, Maksymilian Cohn, Bronisław Eiger, Joel i Henryk Appelbaumowie, Herman Ginsberg, Józef Landau i Julian Lukrec.

Fabryka Zapalek „Prometeusz”. Siedziba w Warszawie. Kapitał zakładowy Mk. 20 milionów, podzielonych na 20 tysięcy akcji po Mk. 1000 wart. nom. Założyciele: Karol, Aleksander, Mikołaj i Karol (syn) Bartke.

Starzycka Fabryka WYROBÓW SUKIENNYCH Z. Bornstein. Siedziba w Tomaszowie Mazowieckim. Kapitał zakładowy Mk. 15 milionów, podzielonych na trzy tysiące akcji po Mk. 5000 wart. nom. Założyciele: Adam i Emanuel Bornsteinowie, Saul Margulies i Maksymilian Goldsztaub.

Zakłady Chemiczne „Pruszków”. Siedziba w Warszawie. Kapitał zakładowy Mk. 50 milionów, podzielonych na 50 tysięcy akcji po Mk. 1000 wart. nom. Założyciele: Stanisław ks. Lubomirski, Stanisław Jan Majewski, Dr. Henryk Kaden i Dr. Karol Majewski.

Wytwórnia Trykotaży i Chodników. Siedziba w Krakowie. Kapitał zakładowy Mk. 60 milionów, podzielonych na 60 tysięcy akcji po Mk. 1000 wart. nom. Założyciele: Zakład Kredytowy miast małopolskich w Krakowie, Apropowizacja Miast. Spółka z ogr. odp. w Krakowie i Wytwórnia Trykotaży i Chodników Sp. z ogr. odp. w Krakowie.

Spółka Akcyjna dla Handlu Surowcami i Półfabrykatami Włóknistymi „Włókno Polskie”. Siedziba w Warszawie. Kapitał zakładowy Mk. 25 milionów, podzielonych na 25000 akcji po Mk. 10.000 wart. nom. Założyciele: Edmund i Karol Bobolj, Rudolf Ginter, Jakob Hauzer, Jan Matuszewski, Wilhelm Mentzel, Leon Pyszel i Stanisław Zamowski.

Wolne Składy Tranzytowe S. A. w Warszawie. Siedziba w Warszawie. Kapitał zakładowy Mk. 20 milionów, podzielonych na 20 tysięcy akcji po Mk. 1000 wart. nom. Założyciele: Akcyjny Bank Hipoteczny we Lwowie, Bank Dyskontowy Warszawski, Stanisław hr. Mycielski, Władysław Żeleński, Herman Poznański i Juljusz Herman.

Zakłady Ceramiczne „Rumaki”. Siedziba w osad. fabr. Rumaki w pow. Włocławskim. Kapitał zakładowy Mk. 135 milionów, podzielonych na 27 tysięcy akcji po Mk. 5000 wart. nom. Założyciele: Kazimierz i Bronisław Grodzicy oraz ks. Teodor Suck.

„Cotton” Spółka Akcyjna Handlowa. Siedziba w Łodzi. Kapitał zakładowy Mk. 10 milionów, podzielonych na 10 tysięcy akcji po Mk. 1000 wart. nom. Założyciele: Bank Związku Spółek Zarobkowych w Poznaniu, Dr. Edmund Wasik, Józef Majdrowicz, inż. Czesław Rakowski i Tadeusz Adamczewski.

Rok założenia 1883.

Rejlan
Stywny i ogólnie
znany z swej
dobroci likier
deserowyj.

Józef Kujawa
Daw. Leon Lehr
Borani - Smigiel
Fabryka przednich likworów i wódek.



SPÓŁKI POWIĘKSZAJĄCE KAPITAŁ ZAKŁADOWY.

Fabryka Porcelany i Wyrobów Ceramicznych w Ćmielowie — o Mk. 72 miliony drogą wypuszczenia 72 tysięcy akcji II em. po Mk. 1.000 wart. nom. Pierwszeństwo do nabycia 56 tysięcy akcji nowej emisji służy posiadaczom akcji I em. po cenie emisyjnej Mk. 1.200 w stosunku dwóch nowych na jedną dawną. Repartycji pozostałych 16 tysięcy akcji oraz nierozebranych przez dawnych akcjonariuszów dokona Rada Zawiadawcza po cenie nie niższej od emisyjnej.

Zdroje Polskie — o Mk. 20 milionów drogą wypuszczenia 40 tysięcy akcji III em. po Mk. 500 wart. nom. Pierwszeństwo do nabycia akcji nowej emisji służy właścicielom akcji emisji poprzednich w stosunku do ilości posiadanych akcji po cenie emisyjnej Mk. 560.

Bank Pomorski — o Mk. 40 milionów drogą wypuszczenia ośmiu tysięcy akcji IV em. po Mk. 5.000 wart. nom. Dotychczasowym akcjonariuszom służy prawo pierwszeństwa do otrzymania czterech akcji IV em. na każdą dawną akcję po cenie emisyjnej Mk. 5.500 w terminie do 10 lipca r. b.

Warszawskie Tow. Fabryk Cukru — o Mk. 260 milionów drogą przewalutowania książkowej wartości majątku Spółki i wydanie dotychczasowym akcjonariuszom pięciu akcji po Mk. 1.000 wart. nom. na każdą akcję.

Warszawskie Towarzystwo Kopalni Węgla i Zakładów Hutniczych — o Mk. 560 milionów drogą przewalutowania majątku Towarzystwa. Akcjonariusze otrzymują na każdą akcję dawną (emisja z 1920 r.) bezpłatnie cztery akcje po Mk. 1.000 wart. nom.

Dr. W. P. Kłobukowski, Fabryka Przyrządów i Urządzeń Ogrzewniczych i Zdrowotnych — o Mk. 25 milionów drogą wypuszczenia 25 tysięcy akcji II em. po Mk. 1000 wart. nom. Z powyższych akcji otrzyma p. W. P. Kłobukowski po cenie nominalnej 15,469 sztuk akcji, jako reszta ceny za wniesiony do spółki aport rzeczowy, 3,000 akcji otrzymają wierzyciele Spółki po cenie emisyjnej Mk. 1200 na pokrycie ich wierzytelności, pierwszeństwo zaś do nabycia resztujących 6531 akcji II em. służy właścicielom akcji I em. również po cenie emisyjnej Mk. 1200,

Tow. Akc. „Wielkopolska Papiernia“ w Bydgoszczy — o mk. 30 milionów drogą wypuszczenia 30 tysięcy akcji III em. po mk. 1000 wart. nom. Posiadaczom akcji I i II em. służy prawo otrzymania jednej nowej na jedną dawną akcję po cenie emisyjnej mk. 1600 oprócz wszelkich kosztów i 6% od 30 czerwca 1921 r. w terminie do 20 czerwca r. b.

Bank Komercyjny w Krakowie — o mk. 80,000,200 drogą wypuszczenia 285.715 akcji po mk. 280 wart. nom. Dawnym akcjonariuszom służy prawo otrzymania trzech nowych na dwie stare akcje po cenie emisyjnej mk. 360 oprócz 5% od 1 stycznia 1922 r. oraz stempla giełdowego w terminie do 15 lipca r. b.

Pierwsza Krajowa Fabryka Tubek Metalowych „Staniola“ — o mk. 30 milionów drogą wypuszczenia 30 tysięcy akcji II em. po mk. 1000 wart. nom. Pierwszeństwo do nabycia akcji nowej emisji służy właścicielom akcji I em. w stosunku do ilości posiadanych akcji po cenie emisyjnej mk. 1075.

Wschodnie Towarzystwo dla Handlu, Przemysłu i Urzędzeń Rolniczych — o mk. 18 milionów drogą wypuszczenia 18 tysięcy akcji II em. po mk. 1000 wart. nom. Pierwszeństwo do nabycia akcji II em. służy właścicielom akcji I em. w stosunku trzech nowych na dwie dawne akcje po cenie emisyjnej mk. 1250.

Przemysłowo-Handlowe Towarzystwo „Unja“ w Wilnie — o mk. 10 milionów drogą wypuszczenia 10 tysięcy akcji po mk. 1000 wart. nom. Pierwszeństwo do nabycia akcji nowej emisji służy dotychczasowym akcjonariuszom w stosunku 2 nowych na 3 dawne po cenie emisyjnej mk. 1250 w terminie do 15 czerwca r. b.

Przemysł i Eksport Leśny — o mk. 50 milionów drogą wypuszczenia 50 tysięcy akcji po mk. 1000 wart. nom. Pierwszeństwo do nabycia akcji nowej emisji służy właścicielom poprzednich emisji w stosunku do ilości posiadanych akcji po cenie emisyjnej mk. 1200 w terminie do 27 czerwca r. b.

Spółka Akcyjna Wyrobów Tkackich w Sandomierzu o mk. 10,500,000

drogą wypuszczenia 15 tysięcy akcji III em. po mk. 700 wart. nom. Pierwszeństwo do nabycia akcji III em. służy właścicielom akcji emisji poprzednich w stosunku do ilości posiadanych akcji po cenie emisyjnej mk. 1070.

Huta Żelazna „Kraków“ — o Mk. 25,024,020 drogą wypuszczenia 178743 akcji po Mk. 140 wart. nom. Pierwszeństwo do nabycia akcji nowej emisji służy dawnym akcjonariuszom w stosunku do ilości posiadanych akcji po cenie emisyjnej Mk. 200.

Nasz Sklep — o Mk. 45 milionów drogą wypuszczenia 45 tysięcy akcji II em. po Mk. 1000 wart. nom. Pierwszeństwo do nabycia akcji II em. służy dotychczasowym akcjonariuszom w stosunku trzech nowych na dwie dawne akcje po cenie emisyjnej Mk. 1200 w terminie do 1 lipca r. b.

Sp. Akc. Przemysłowo - Leśna „Las“ — o Mk. 75 milionów drogą wypuszczenia 75 tys. akcji II em. po Mk. 1000 wart. nom. Pierwszeństwo do nabycia akcji II em. służy właścicielom I em. w stosunku trzech nowych na jedną dawną akcję po cenie emisyjnej Mk. 1100.

„Krakus“ Zjednoczone Fabryki Przetworów Wysokowych i Owocowych — Mk. 20,100,000 drogą wypuszczenia 71,500 akcji po Mk. 280 wart. nom. Akcjonariusze mają prawo pierwszeństwa do nabycia akcji nowej emisji w stosunku jednej nowej na trzy dawne akcje po cenie emisyjnej Mk. 1300 w terminie do 25 czerwca r. b.

Polsko-Amerykański Bank Ludowy — o mk. 100 milionów drogą wypuszczenia 200 tysięcy akcji po mk. 500 wart. nom. Pierwszeństwo do otrzymania akcji nowej emisji służy dotychczasowym akcjonariuszom w stosunku jednej nowej na dwie dawne akcje po cenie emisyjnej mk. 620 w terminie do 23 czerwca r. b.

Cukrownia „Trawniki“ — o Mk. 10 milionów drogą przezzacowania, wskutek czego posiadacz jednej akcji otrzyma bezpłatnie jedną nową po mk. 1000 wart. nom. oraz — o mk. 20 milionów drogą wypuszczenia 20 tysięcy akcji również po mk. 1000 wart. nom. Posiadaczowi jednej akcji dotychczasowej oraz jednej akcji przypadającej z przezzacowania, przysługuje prawo otrzymania po jednej akcji nowej emisji w terminie do 15 lipca r. b. po cenie emisyjnej mk. 1250.

Spółki akcyjne zwołujące zebrania ogólne.

Zakłady Przemysłu Drzewnego „Wiór” — zwyczajne na 27 czerwca r. b. o g. 6 wiecz. w lokalu Stowarzyszenia Techników w Warszawie, ul. Czackiego Nr. 3/5.

Tow. Budowy Motorów „Austro-Daimler” — nadzwyczajne na 20 czerwca r. b. w lokalu Towarzystwa w Warszawie, ul. Wierzbowa Nr. 6.

Fabryka Maszyn, Odlewni Żelaza i Metali „Bracia Kanczewscy” w Częstochowie — zwyczajne na 24 czerwca r. b. o g. 4 pp. w Częstochowie, ul. Ogrodowa Nr. 51/53.

Bank Handlowy w Warszawie — zwyczajne na 27 czerwca r. b. ewentualnie w drugim terminie 12 lipca r. b. o g. 5 pp. w lokalu Banku w Warszawie, ul. Traugutta Nr. 7.

„Elbor” Sp. Akc. Handlowo-Przemysłowa „Ł. J. Borkowski” — zwyczajne w drugim terminie na 19 czerwca r. b. o g. 6 p. p. w dużej sali Centralnego Tow. Rolniczego w Warszawie, ul. Kopernika № 30.

Tow. Przemysłowo-Naftowe „Ropa Karpacka” — zwyczajne na 24 czerwca r. b. o g. 4 p. p. w lokalu przy ul. Zgoda Nr. 15 m. 17 w Warszawie.

Zrzeszenie Cechmistrzów Budowlanych w Warszawie — zwyczajne na 20 czerwca r. b. o g. 6 p. p. w lokalu własnym w Warszawie, ul. Długa Nr. 25.

Fabryka Cukru i Rafinerji „Łubna i Szreniawa” — nadzwyczajne na 27 czerwca r. b. o g. 5 pp. w sali posiedzeń Banku Małopolskiego w Krakowie.

Tow. Akc. Fabryki Portland-Cementu „Ogrodzieniec” — zwyczajne w drugim terminie na 6 lipca r. b. o g. 7 wiecz. w biurze Zarządu w Warszawie, ul. Zielna Nr. 48.

Bank Przemysłowców — zwyczajne na 14 czerwca r. b. o g. 11 rano w gmachu nowej centrali Banku w Poznaniu, ul. 27 Grudnia róg ul. Sew. Mielżyńskiego.

Towarzystwo Wyrobów Trykotowych i Dziańnych „Jakób Hiesberg i Wilczyński w Łodzi — zwyczajne na 19 czerwca r. b. o g. 4 p. p. w lokalu Zarządu w Łodzi, Aleje Tadeusza Kościuszki Nr. 23/25.

Tow. Fabryki Metalporcelana w Grudziądzu — zwyczajne na 20 czerwca r. b. o g. 6 p. p. w lokalu Banku Ziemiańskiego w Warszawie, ul. Mazowiecka Nr. 13.

Karol Korn, Budowlana Sp. Akc. w Bielsku — zwyczajne na 14 czerwca r. b. o g. 3½ p. p. w lokalu własnym w Bielsku, ul. Elżbiety Nr. 21.

„Polfa” Sp. Akc. Przetworów Chemicznych i Farmaceutycznych w Czechowicach — organizacyjne na 13 czerwca r. b. o godz. 3 p. p. w lokalu Śląskiego Banku Eskuntowego w Bielsku.

Siedlecki Syndykat Rolniczy — zwyczajne na 19 czerwca r. b. o g. 3 p. p. w gmachu Dyrekcji Szczeg. T. K. Z. w Siedlcach.

H. Cegielski — zwyczajne na 22 czerwca r. b. o g. 12 w poł. w sali posiedzeń Banku Związku Spółek Zarobkowych w Poznaniu, Plac Wolności № 15.

Warszawskie Akc. Tow. Pożyczkowe na Zastaw Ruchomości — nadzwyczajne na 14 czerwca r. b. o g. 7 wiecz. w lokalu Towarzystwa w Warszawie, Plac Napoleona Nr. 2.

Związek Rolników Wołyńskich dla popierania Rolnictwa, Przemysłu Rolnego i Handlu — nadzwyczajne na 14 czerwca r. b. o g. 6 p. p. w lokalu Spółki w Warszawie, ul. Hortensja Nr. 5.

Browary Chełmińskie — zwyczajne na 13 czerwca r. b. o g. 10 rano w kancelarji adwokata i notariusza p. J. Maciaszka w Bydgoszczy, ul. Gdańska Nr. 6.

Tow. Akc. „Włókno” w Poznaniu — nadzwyczajne na 21 czerwca r. b. o g. 12 w poł. w lokalu Towarzystwa w Poznaniu, Stary Rynek Nr. 77.

Sosnowieckie Zakłady Graficzne — nadzwyczajne na 20 czerwca r. b. o g. 7. wiecz. w sali gimnastycznej gimnazjum imienia Jana Zamojskiego w Warszawie, ul. Smolna Nr. 30.

Kieleckie Towarzystwo dla Przemysłu i Handlu — nadzwyczajne na 14 czerwca r. b. o g. 12 w poł. w Warszawie, ul. Wspólna Nr. 51 m. 10.

Adolf Fränkel i Synowie — nadzwyczajne na 17 czerwca r. b. o g. 4 pp. w biurze w Krakowie, ul. Wielopole Nr. 15.

Białostockie Towarzystwo Elektryczności — zwyczajne na 21 czerwca r. b. o g. 3 p. p. w lokalu Zarządu w Białymstoku, ul. Elektryczna № 15.

Tow. Akc. Zakładów Chemicznych „Strem” — nadzwyczajne na 14 czerwca r. b. o g. 5 p. p. w lokalu Zarządu w Warszawie, ul. Mazowiecka № 7.

Bank Ziemi Kaliskiej — nadzwyczajne na 27 czerwca r. b. o g. 5 p. p. w lokalu Banku w Kaliszu.

Polskie Tow. Żeglugi Morskiej i Rzecznej „Bałtyk” — zwyczajne na 24 czerwca r. b. o g. 4 pp. w lokalu T-wa w Warszawie, ul. Marszałkowska № 132.

Fabryka Portland — Cementu „Szczażakowa” — zwyczajne na 19 czerwca r. b. o g. 4 p. p. w lokalu biura Spółki w Krakowie, Rynek Główny Nr. 17.

Tow. Akc. Zjednoczonych Fabryk Lamp i Wyrobów Metalowych „Metallamp” — nadzwyczajne na 20 czerwca r. b. o g. 5 p. p. w lokalu Towarzystwa w Warszawie, ul. Królewska Nr. 23.

„Nafta” — nadzwyczajne na 16 czerwca r. b. o g. 4 p. p. w lokalu Oddziału Banku Dyskontowego Warszawskiego we Lwowie, ul. Trzeciego Maja Nr. 14.

Poznańska Kolej Elektryczna — zwyczajne na 28 czerwca r. b. o g. 11 rano w sali posiedzeń „Gesellschaft für elektrische Unternehmungen” w Berlinie NW. 7, Dorotheenstr. 36.

Zakłady Przemysłowo-Budowlane „Dźwignia” — zwyczajne na 29 czerwca r. b. o g. 3 p. p. w lokalu własnym w Sosnowcu, ul. Swobodna Nr. 3

Suchedniowska Fabryka Odlewów — nadzwyczajne na 1 lipca r. b. o g. 4 p. p. w lokalu Zarządu w Suchedniowie.

Tow. Akc. Zakładów Chemicznych w Częstochowie — zwyczajne na 30 czerwca r. b. o g. 5 p. p. w Warszawie, w lokalu przy ul. Sienkiewicza Nr. 4 m. 7.

Tow. Akc. Elektrowni Zgierskiej — zwyczajne na 24 czerwca r. b. o g. 5 p. p. w lokalu Tow. Wzaj. Kredytu w Zgierzu, przy Rynku Kilińskiego.

„Drukarnia Pomorska” w Grudziądzu — zwyczajne na 19 czerwca r. b. o g. 12 w poł. w lokalu Banku Związku Spółek Zarobkowych w Poznaniu, plac Wolności Nr. 15.

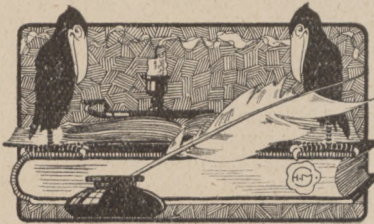
Fabryka Lamp, Bronzów i Wyrobów Metalowych „Jan Sekowski” — zwyczajne w drugim terminie na 14 czerwca r. b. o g. 5 p. p. w lokalu Zarządu w Warszawie, ul. Nowolipie Nr. 76/78.

Tow. Akc. „Arkona” Wytwórnia Wyrobów Metalowych w Poznaniu — zwyczajne na 20 czerwca r. b. o g. 11 rano w sali posiedzeń w byłym Hotelu Rzymskim w Poznaniu, Aleja Marcinkowskiego Nr. 22.

Tow. Akc. Cukrowni „Ciechanów” — nadzwyczajne na 22 czerwca r. b. o g. 5 p. p. w lokalu Związku Zawodowego Cukrowni Królestwa Polskiego w Warszawie, ul. Krakowskie Przedmieście № 7 m. 16.

Fabryka Asfaltu, Tektury, Borku i Przetworów Chemicznych „Safat” — zwyczajne na 24 czerwca r. b. o g. 5 p. p. w lokalu Zarządu w Warszawie, Aleje 3 Maja Nr. 22/24.

Sp. Akc. Importowo-Eksportowa, „Agrumaria” — zwyczajne na 30 czerwca r. b. o g. 4 p. p. w lokalu Spółki w Warszawie, ul. Szczygła Nr. 12.



Bank Ziemi dla Kresów—zwyczajne na 24 czerwca r. b. o g. 4 pp. w lokalu Banku w Łancucie.

Tow. Akc. Fabryki Mebli Giętych „Wojciechów”—zwyczajne na 19 czerwca r. b. w lokalu własnym w Warszawie, ul. Mazowiecka № 7.

Bank Małopolski—zwyczajne na 20 czerwca r. b. o g. 4 pp. w lokalu Banku w Krakowie, Rynek Główny Nr. 25.

Radomskie Tow. Elektryczne—zwyczajne na 23 czerwca r. b. o g. 3 p. p. w lokalu Zarządu w Radomiu, ul. Długa № 16.

Polska Budowlana Sp. Akc.—zwyczajne na 14 czerwca r. b. o g. 6 p. p. w lokalu Spółki w Warszawie, ul. Nowy-Świat Nr. 38.

Fabryka Przetworów Chemicznych „Swelan”—zwyczajne na 20 czerwca r. b. o g. 4 p. p. w lokalu Zarządu w Łodzi, ul. Piotrkowska № 122.

Centrala Handlowa Młynarzy Polskich—organizacyjne na 14 czerwca r. b. o g. 4 p. p. w lokalu Towarzystwa Higienicznego w Warszawie, ul. Karowa № 31.

Bank Żyrardowski—nadzwyczajne na 18 czerwca r. b. o g. 3 p. p. w sali resursy Zakładów Żyrardowskich w Żyrardowie.

Sp. Akc. Przemysłu Bawełnianego B. Freindenberg w Łodzi—nadzwyczajne na 17 czerwca r. b. o g. 6 p. p. w lokalu Towarzystwa w Łodzi, ul. Piotrkowska № 109.

Cukrownia „Strzyżów”—nadzwyczajne na 24 czerwca r. b. o g. 3 p. p. w lokalu Związku Ziemiaków w Hrubieszowie.

Polsko-Amerykańskie Tow. Handlowo-Przemysłowe Union Liberty Company in Poland—nadzwyczajne na 19 czerwca r. b. o g. 5½ p. p. w lokalu Polsko-Amerykańskiego Union Liberty Banku w Warszawie, Aleje Jerozolimskie № 18.

Two Akc. „Steinhagen, Webr i S-ka” w Myszkowie—nadzwyczajne na 17 czerwca r. b. o g. 9 rano w lokalu Zarządu w Warszawie, ul. Moniuszki № 4.

Przemysłowe Towarzystwo Przetworów Tłuszczowych „Saturnia”—zwyczajne w drugim terminie na 20 lipca r. b. o g. 5 p. p. w lokalu Zarządu w Warszawie, ul. Marszałkowska № 138.

Częstochowskie Akc. Tow. Górniczo-Przemysłowe—zwyczajne na 30 czerwca r. b. o g. 11 rano w lokalu własnym w Częstochowie, ul. Kościuszki № 61.

Radomska Przędzalnia Lnu—zwyczajne na 24 czerwca r. b. o g. 6 pp. w lokalu Stowarzyszenia Techników w Radomiu, ul. Lubelska № 41.

Polskie Towarzystwo dla Handlu i Przemysłu Samochodowego „Varsovie—Automobile”—zwyczajne na 20 czerwca r. b. o g. 3½ pp. w lokalu własnym w Warszawie, ul. Sienkiewicza Nr. 4.

Fabryka Maszyn i Narzędzi Rolniczych „M. Wolski i S-ka” w Lublinie—zwyczajne na 26 czerwca r. b. o g. 5 p. p. w lokalu Pols. Związku Przemysłu Metalowego w Lublinie, ul. 3 Maja Nr. 6 (Hotel Janina).

Teatr Polski w Ogrodzie Potockiego w Poznaniu—zwyczajne na 20 czerwca r. b. o g. 5½ pp. w sali posiedzeń Banku Związku Spółek Zarobkowych w Poznaniu, Plac Wolności Nr. 15.

Tow. Schlösserowskiej Przędzalni Bawełny i Tkalni w Ozorkowie—zwyczajne na 28 czerwca r. b. o g. 3 p. p. w lokalu Towarzystwa w Łodzi, Piotrkowska № 151.

Elektrownia Okręgowa w Pruszkowie—zwyczajne na 17 czerwca r. b. o g. 4 pp. w lokalu Spółki w Warszawie, ul. Marszałkowska № 115 m. 5.

Załatwia Ekspedycję na II Targi Wschodnie we Lwowie.

DOM EKSPEDYCYJNO - HANDLOWY

C. HARTWIG

TOW. AKC.

Zarząd Główny: POZNAŃ, Aleje Marcinkowskiego 11.

Adres telegraficzny: „TRANSITUS”.

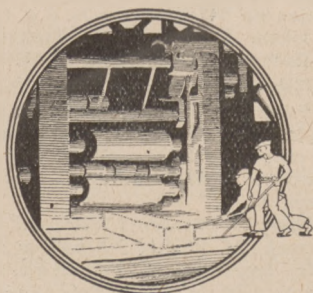
Oddziały własne w Kraju:

BYDGOSZCZ, ul. Dworcowa 72 i ul. Gdańska 149. KATOWICE, ul. Frydrychowska 35 KRAKÓW, Gł. Rynek L. A—B 46. LWÓW, Sykstuska 19. ŁÓDZ, Traugutta 2. POZNAŃ, ul. Towarowa 15—20. SOSNOWIEC, ul. 3 Maja 20. TCZEW, ul. Pocztowa 2. WARSZAWA, ul. Miodowa 18 i 19. ZBĄSZYN, przy dworcu.

Za granicą:

GDAŃSK, Hundegasse 105. REWEL (Estonja) Klosterstrasse 11.

Posiada reprezentantów własnych we wszystkich ośrodkach przemysłowo-handlowych Europy.



Sp. Akc. Skupu i Sprzedaży Skór Surowych i Garbników wypłaca dywidendę za 1921 r. w wysokości 30% t. j. po Mk. 150 od akcji I i II em. i po Mk. 100 od III em.

Sp. Akc. Fabryki Chemicznej „Radocha” wypłaca dywidendę za 1921 r. po Mk. 540 od akcji.

Sp. Akc. Mechanicznego Wyrobu Obuwia „Polus” wypłaca dywidendę za 1921 r. od akcji I i II em. po Mk. 100 i od III em. — Mk. 25.

Sp. Akc. „Azot” wypłaca dywidendę za 1921 r. w wysokości 35% t. j. po Mk. 49, od akcji I i II em. i po Mk. 24.50 — od III em.

„Polski Lloyd“ od 15 czerwca r. b. wypłacać będzie dywidendę po Mk. 50 od akcji.

Bank dla Handlu Zagranicznego w Warszawie wypłacać będzie od 15 czerwca r. b. dywidendę za 1921 r. w wysokości 25% t. j. po Mk. 125 od akcji I i II em.

Sp. Akc. Wielkich pieców i Zakładów Ostrowieckich zamienia świadectwa tymczasowe na akcje oryginalne. IV em.

Tow. Akc. „Batory” Fabryka Cygar w Rowiczu zamienia świadectwa tymczasowe na akcje oryginalne.

Polskie Tow. Handlowe w Krakowie zamienia świadectwa tymczasowe na oryginalne akcje V em.

Polski Przemysł Naftowy zamienia świadectwa tymczasowe na akcje oryginalne.

Polski Bank Kresowy oraz oddziały warszawskie banków: *Polskiego Banku Handlowo-Przemysłowego w Krakowie*, *Wileńskiego Banku Rolniczo-Przemysłowego w Wilnie* i *Banku Powszechnego w Piotrkowie* uzyskały prawo banków dewizowych.

Polski Bank Handlowy w Poznaniu otworzył Oddział w Toruniu.

Bank Związku Spółek Zarobkowych otworzył Oddział w Katowicach.

Akcje Zachodniego Towarzystwa dla Handlu i Przemysłu zostały dopuszczone do obrotów na giełdzie pieniężnej w Warszawie.

Akcje Tow. „Dębenko”, Młyny i Tartaki zostały dopuszczone do obrotów na giełdzie pieniężnej w Poznaniu.

RÓŻNE.

Akcje Sp. Akc. „Tkanina” w Poznaniu zostały dopuszczone do obrotów na giełdzie pieniężnej w Poznaniu.

Akcje Sp. Akc. „Tri” Tow. Robót Inżynierskich w Poznaniu zostały dopuszczone do obrotów na giełdzie pieniężnej w Poznaniu.

Akcje Tow. Akc. „Słoma” dawn. I. Priwin w Poznaniu zostały dopuszczone do obrotów na giełdzie pieniężnej w Poznaniu.

Akcje Tow. „Herzfeld i Victorius” w Grudziądzu zostały dopuszczone do obrotów na giełdzie pieniężnej w Poznaniu.

„Iriag” *Internationale Rohölindustrie-Gesellschaft Tow. Akc. z siedzibą prawną w Wiedniu*, na mocy postanowienia p.p. Ministrów Przemysłu i Handlu oraz Skarbu z dnia 24 kwietnia r. b., uzyskało prawo na działalność w Państwie Polskiem. Powyższa spółka winna używać w Państwie Polskiem firmy: „Austriacka Spółka Akcyjna „Iriag” Międzynarodowa Spółka dla przemysłu oleju skalnego“.

Krajowe Towarzystwo Meljoracyjne wypłaca dywidendę za 1921 r. w wysokości 20%.

Hotel Europejski Sp. Akc. wypłaca dywidendę za 1921 r. po Mk. 60 od akcji.

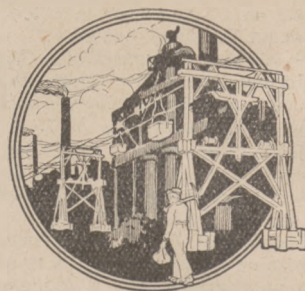
Kijewski, Scholtze i S-ka wypłaca dywidendę za 1921 r. po Mk. 400 akcji I i II em.

Warszawskie Tow. Ubezpieczeń wypłaca dywidendę za 1921 r. w wysokości 30% t. j. po Mk. 162 od akcji oraz zwraca fundusz organizacyjny po Mk. 27 od akcji.

Polskie Tow. Asekuracyjne i Reasekuracyjne „Patria” wypłaca dywidendę za 1921 r. w wysokości 6% t. j. po Mk. 15 od akcji oraz zwraca fundusz organizacyjny po Mk. 50 od akcji.

Sp. Akc. dla przemysłu naftowego i gazów ziemnych we Lwowie wypłaca dywidendę za 1921 r. w stosunku 100%.

Tow. Akc. Wyrobów Tkackich „Hirsberg i Birnbaum w Łodzi” wypłaca dywidendę za 1919 i 1920 r. w wysokości 15% t. j. po Mk. 81 od akcji.



Sp. Akc. Budowy i Eksploatacji Zakładów kąpielowych w Polsce wypłaca dywidendę za 1921 r. po Mk. 75 od akcji.

Przemysł Mydlarski i Perfumeryjny Fr. Puls wypłaca dywidendę za 1921 r. po Mk. 180 od akcji I i II em., po Mk. 135 — od III em. i po Mk. 120 — od IV em.

Tow. Akc. Cukrowni „Wozuczyn” wypłaca dywidendę za 1921 r. po Mk. 150 od akcji.

Bank Poznański wypłaca dywidendę za 1921 r. w wysokości 30%

Hurtownia Związkowa w Poznaniu wypłaca dywidendę w wysokości 20%.

Bank Zjednoczenia wypłaca dywidendę za 1921 r. w wysokości 30%.

Bank Związku Spółek Zarobkowych wypłaca dywidendę za 1921 r. w wysokości 30%.

Tow. Akc. „Płótno” w Poznaniu wypłaca dywidendę za 1921 r. w wysokości 30%.

Polskie Tow. Handlowe w Krakowie wypłaca dywidendę za 1921 r. w wysokości 50% t. j. po Mk. 70 od akcji.

Sp. Akc. Handlu Skórami w Warszawie wypłaca dywidendę za 1921 r. w wysokości 25% t. j. po Mk. 250 od akcji.

Syndykat Rolniczy Warszawski — wypłaca dywidendę za 1921 r. po Mk. 1800 od akcji.

Bank Przemysłowy Warszawski wypłaca dywidendę za 1921 r. w wysokości 12% t. j. Mk. 64.80 od akcji.

Warszawska Odlewnia i Fabryka Maszyn „Metallum” wypłaca dywidendę za 1921 r. w wysokości 15%.

Bank Towarowy w Warszawie wypłaca dywidendę za 1921 r. po Mk. 100 od akcji.

Bydgoska Fabryka Mydeł (d. J. G. Boebke) w Bydgoszczy wypłaca dywidendę w wysokości 30%.

Sp. Akc. „Siła i Światło” wypłaca dywidendę za 1921 r. w wysokości 12% t. j. po Mk. 60 od akcji I i II em., po Mk. 50 — od III em. i po Mk. 20 — od IV em.

M. Leszczyński i S-ka w Warszawie wypłaca dywidendę za 1921 r. po Mk. 300 od akcji.



4% Państwowa Pożyczka
Premjowa z 1920 r.
(Milionówka)

Ciągnięcie z dnia 20 maja 1922 r.
 № 483883

Ciągnięcie z dnia 27 maja 1922 r.
 № 470094

Ciągnięcie z dnia 3 czerwca 1922 r.
 № 1787047

Wypłata po mk. 1000000 natychmiast.

319085 137 178 201 291 333 337
 710 716 830 934 **320**010 71 105
 264 280 600 664 679 812 933 **321**024
 50 259 308 338 601 754 869

322091 234 235 318 323 709 735 948 **323**018
 27 37 106 211 518 620 815 825 968 **324**033
 64 171 206 293 463 525 567 636 706 778
 845 935 954 **325**180 203 286 453 483 505
 605 610 682 871 **326**162 313 510 568 619
 909 926 **327**000 59 166 284 317 398 456 523
 531 563 576 618 786 927 935 **328**011 18 122
 641 734 847 **329**053 350 466 565 754 825
 891 **330**016 880 **331**132 162 405 464 471 511
 525 555 626 652 862 978 980 **332**120 190
 217 301 338 363 645 772 792 **333**282 361
 919 **334**199 201 521 559 681 778 797 **335**289
 548 556 565 677 954 **336**029 31 249 313 565
 579 848 **338**402 554 970 **339**135 609 730 835
 864 893 973 **340**137 255 262 384 606 895
 942 979 **341**220 266 364 711 727 **342**107 230
 291 295 391 409 413 419 707 739 801 **343**178
 526 988 **344**028 183 245 384 446 481 502
 935 997 **345**137 352 382 627 666 **346**273 477
 516 **347**030 260 541 906 916 940 943 949
348032 587 598 615 626 849 **349**021 033.

Listy Zastawne Towarzystwa Kredytowego
Ziemińskiego.

Ciągnięcie z dnia 1 kwietnia 1922 roku.

4½%

Lit. A.

Po **3000** Rubli N. 26 131 200 1016 23
 24 154 268 406 419 546 803 **2049** 129 418
 422 770 916 **3108** 131 **4062** 194 373 379 482
 505 823 **5840** 906 **6054** 58 68 364 770 **7387**
 547 555 649 **8499** 888 918 **9014** 833 **10049**
 254 291 418 488 588 856 **11202** 359 393 420
 546 593 **12079** 465 **13075** 79 103 186 553
14077 399 471 477 674 **15071** 139 193 328
 853 **17276** 667 727 **18197** 390 594 735 783
 884 **19091** 731 786 795 968 **20234** 366 428
 820 **21818** 910 **22515** **23180** 209 383 761 873
24107 124 540 562 802 878 **25470** 540 **26376**
 477 589 **27104** 145 164 811 **28077** 605 624
 885 **29048** 464 815 853 862 931 **180156** 261
 398 498 762 769 **181407** 661 677 **182189** 314
 345 688 **183150** 153 184 583 **184317** 437 498
185075 298 516 727 826 **186550** 625 **187074**
 521 771 988 **188005** 29 56 101 131 413 659
 819 **189897** 996 **300123** 333 400 426 510 534
 724 793 **301064** 232 253 362 469 551 760
 930 **302187** 214 222 278 300 733 896 **303012**
 145 322 336 575 718 740 791 950 **304311**
 544 884 **305005** 11 446 458 517 585 **306179**
 215 411 460 516 **307101** 173 421 568 609
 688 814 953 **308031** 139 286 466 470 **309156**
310348 394 446 464 698 862 **311098** 365 382
 529 708 840 958 **312067** 133 306 734 **313027**
 178 387 712 859 **314156** 390 420 441 447
 621 662 706 732 830 **315041** 157 204 576
 737 746 855 **316062** 120 202 359 487 493
 915 **317017** 151 670 715 740 768 878 934
318167 201 243 299 643 701 714 786 797

Lit. B.

Po **1000** Rubli N. **30142** 189 401 659
 688 856 929 **31134** 211 **32345** 562 572 654
 770 **33116** 222 385 447 551 673 740 **34113**
 753 **35185** 251 334 568 781 801 966 **36212**
 488 **37551** 647 717 725 761 790 864 878 933
38323 420 805 **39157** 250 412 782 **40160** 255
 383 907 **41459** 580 621 754 940 **42337** 367
 900 925 **43784** 895 947 **44112** 157 307 358
 583 **45620** 715 878 **46018** 135 790 **47372** 455
 481 **48026** 111 357 488 787 **49068** 606 671
50685 755 763 **51077** 194 397 558 580 606
 826 974 **52051** 480 535 **53003** 71 301 439
 749 **54164** 401 800 832 977 **55378** 540 543
 638 914 969 **56344** 381 688 691 **57227** **58297**
 707 885 951 **59021** 61 442 521 524 973 **60394**
 728 **61540** 740 805 **62415** **63005** 361 529 536
 742 **64171** 327 422 553 629 638 676 **65384**
 510 838 881 **66663** 902 **67537** 934 **68169** 186
 338 339 374 492 666 759 870 920 **69519** 840
 878 **350088** 261 586 **351689** **352523** 946 **353034**
 284 561 706 **354041** 80 166 494 834 872 926
355039 218 256 279 538 764 933 **356210** 296
 429 629 800 **357335** 369 738 791 893 **358212**
 258 469 578 849 **359270** 293 301 670 676
 837 **360254** 425 497 697 880 921 **361049** 201

417 429 517 549 569 814 **362**144 293 309
 340 749 **363**031 163 220 245 **364**190 646 664
 716 837 935 964 **365**238 638 712 716 **366**226
 353 407 526 781 **367**212 410 679 855 871
 955 **368**024 82 159 196 212 249 442 532 659
 968 988 **369**254 638 788 923 **370**219 481 488
 636 672 **371**012 580 **372**049 367 404 767 828
 886 **373**029 124 212 222 250 375 620 626
 627 853 892 908 **374**106 196 233 453 496
 549 560 653 696 900 **375**044 54 165 262 266
 448 485 785 890 905 933 944 991 **376**054
 132 181 185 496 698 708 709 762 868 929
 945 **377**185 252 314 335 475 589 615 743
 868 **378**147 173 248 433 439 468 520 637
 686 707 850 990 **379**134 173 264 566 848
 939 **380**207 210 255 293 452 523 732 733
 753 758 775 818 883 991 **381**189 193 400
 534 723 733 **382**603 619 889 892 893 899
383117 140 192 600 **384**076 238 246 398 524
 668.

Lit. C.

Po **500** Rubli N. **70**022 573 855 **71**062
 95 323 496 603 656 926 999 **72**284 891 976
73433 805 **74**016 47 465 694 844 **75**216 524
 534 549 594 643 698 961 **76**453 573 766 **77**345
 739 768 **78**183 369 468 767 **79**300 425 445
 790 943 **80**989 **81**331 399 **82**436 504 515 906
83482 600 626 631 740 865 **84**358 466 544
 865 **85**009 84 308 312 470 508 **86**134 315
 433 568 588 678 873 **87**025 292 389 418 866
88001 262 874 **89**032 127 164 229 331 393
 404 447 491 956 **90**107 788 945 **91**220 454
 525 527 612 635 695 **92**020 948 969 **93**147
 204 492 761 881 **94**423 571 696 733 952
95192 309 411 779 918 **96**128 299 961 **97**259
 468 622 749 945 **98**021 167 234 273 326 457
 646 747 773 **99**070 263 311 356 553 696 759
200166 177 366 **201**452 863 876 **202**443 **203**287
 434 807 940 **204**065 148 532 650 780 **205**020
 134 520 632 695 903 **206**194 500 516 775
 807 836 **207**144 216 221 728 875 **208**023 95
 265 293 629 **209**215 634 879 **210**197 799 800
 806 **211**012 136 296 **212**090 342 839 **213**014
 55 60 503 776 782 **214**221 400 451 692 701
 796 **215**012 111 118 177 597 650 764 998
216390 445 554 673 731 864 927 **217**131 609
 839 **218**095 271 731 878 948 **219**091 173 198
 205 287 297 342 489 647 674 707 731 821
220284 414 507 570 609 758 861 900 990
221172 199 279 351 747 761 813 **222**202 534
 599 994 **223**303 536 651 757 876 893 937
224078 120 148 330 484 491 612 659 722
 873 900 947 965 **225**137 179 272 370 592
 909 **226**269 283 827 829 832 892 913 **227**046
 53 80 367 780.

Lit. D.

Po **250** Rubli N. **100**172 330 357 383
101434 679 825 **103**086 109 681 843 **104**157

308 576 711 **105**210 240 257 433 749 **106**070
 148 245 396 572 **107**262 584 918 **108**242 255
 492 776 903 **109**285 471 668 783 **110**649
111065 236 258 940 **112**017 620 647 **113**950
 988 **114**356 604 759 **116**448 630 704 998
117079 122 660 920 **118**401 408 **119**143 399
 438 460 **120**094 **121**363 **122**452 916 948 **123**152
 643 **124**442 607 **125**631 **126**110 334 626 **127**321
 465 486 532 675 **128**134 350 661 833 856
 873 **129**304 521 683 775 887 **190**538 612 975
191000 115 213 584 854 **192**034 420 701 892
193257 292 347 462 508 **194**175 301 525 555
 570 806 947 **195**113 149 242 296 627 696
 835 **196**534 546 952 **198**329 451 524 663 719
 872 874 887 **199**029 156 429 473 649 720
400314 388 698 712 883 **401**056 68 172 384
 447 466 650 686 **402**245 297 523 696 **403**530
 548 556 654 796 916 **404**154 253 298 590
 670 900 971 **405**115 363 **406**545 620 769 816
 929 **407**160 670 925 **408**118 197 268 327 359
 638 639 742 756 823 882 **409**002 27 62 235
 417 620 893 924 **410**276 330 367 561 637
 680 686 690 882 **411**139 143 267 624 724
412311 358 362 624 741 848 926 996.

Lit. E.

Po **100** Rubli N. **130**065 460 889 **131**570
 596 674 742 928 **132**341 **133**637 916 **134**181
 189 233 281 397 593 **135**361 620 **136**405 523
 932 **137**391 560 919 **138**237 451 645 890 947
139102 353 520 637 **140**164 356 472 945 954
141158 209 305 325 333 508 801 **142**320 548
 613 **143**008 421 611 **144**986 **145**334 776 **146**055
 080 306 **147**546 553 860 **148**231 297 802
149159 216 **150**098 362 397 425 877 **152**459
 486 837 **153**345 483 797 **154**422 557 971
155116 350 651 **156**338 475 791 856 **157**141
158364 821 **161**304 457 822 907 **162**262 333
 435 629 661 677 688 **163**708 842 **164**589 641
 861 987 **165**113 127 **166**001 8 242 501 627
 664 994 **167**048 307 410 507 541 669 **168**067
169296 450 530 747 803 827 **170**012 98 288
 355 **171**108 462 587 883 923 **172**328 903 **173**733
174112 703 831 875 **175**637 670 714 950
176068 414 454 881 **177**291 495 500 533 925
178199 211 287 412 760 927 993 **179**055 106
 234 **250**030 136 556 740 761 **251**152 457 565
 716 **252**046 564 863 903 905 **253**349 603 941
254362 375 533 930 947 **255**068 129 139 202
 257 262 642 **256**158 935 **257**086 193 292 327
 635 797 **258**062 251 344 376 671 729 906
259089 337 416 435 469 839 855 **260**019 69
 122 182 787 906 **261**033 170 713 **262**076 362
 895 **263**586 593 663 **264**085 355 410 588
265229 469 518 543 855 868 **266**138 155 461
 480 492 690 711 856 882 **267**014 26 114 315
 458 576 929 **268**049 189 199 451 538 689
 695 723 750 848 **269**672 982 **270**075 353 579

651 653 698 709 798 902 910 **271113** 306
 339 342 496 650 722 862 863 945 951 **272349**
 389 454 519 667 703 782 805 **273425** 460
 620 653 692 **274345** 641 **275070** 307 725 882
 910 **276026** 257 270 603 690 780 **277940**
278000 326 **279756** **280137** 196 289 308 394
 864 995 **281041** 212 391 399 526 **282263** 577
 883 **283110** 194 242 538 557 891 **284264** 352
 498 696 704 **285008** 44 187 **286314** 332 393
 525 622 661 727 803 806 911 965 972 **287021**
 152 290 541 762 843 **288165** 167 377 563
 611 756 828 840 975 **289206**.

4½% (w markach)

Lit. C.

Po **100000** N. **300007**.

Lit. D.

Po **50000** N. 159 365 664 691 788 **1313**
 562 **2193** 670 962 **3106** 154 440 460 485 769
 888 **4431**.

Lit. E.

Po **20000** N. **50559** 669 908 **51531** 602
 705.

Lit. F.

Po **10000** N. **100420** **101096** 104 179 600.

Lit. G.

Po **5000** N. **150056** 107 136 418 724.

Lit. H.

Po **1000** N. **200166** **201100** 310 377.

Lit. I.

Po **500** N. **250275** 350.

4%

Lit. A.

Po Rb. **3000** N. 65 93 146 457 793 924 949
 965 980 **1067** 72 99 125 141 174 184 304 998
2107 156 213 647 781 797 857 **3252** 484 539
 680 751 795 935 **4047** 97 210 683 907 979
5022 025 378 **5553**.

Lit. B.

Po Rb. **1000** N. **25042** 72 85 135 169 208
 278 294 373 412 494 558 580 623 **26098** 110
 412 499 567 653 696 709 924 961 **27031** 87
 178 321 346 431 499 544 662 694 695 749
28116 418 465 517 610 684 756 845 936
29232 508 532 566 778 **30665** 739 813.

Lit. C.

Po Rb. **500** N. **60194** 360 412 887 988 **61034**
 350 406 413 467 638 647 827 921 985 **62040**
 827 851 **63096** 140 188 292 304 388 748.

Lit. D.

Po Rb. **250** N. **85454** 493 518 **86060** 539
 796 890 950 **87458** 672 874 **88381** 617 697.

Lit. E.

Po Rb. **100** **120102** 144 176 474 533 551
 671 740 903 967 977 **121198** 330 417 903
 948 974 **122117** 171 253 842 912 **123014** 116
 124 400 485 **124649** 817 **125050** 75 207 212
 432 686 693 **126143** 253 431 824 876 970
127305 423 466 562 711 **128600** 657 833.

Wyplata od dnia 22 czerwca 1922 r.

Syndykat „Kilim”.

W № 9/10 Przeglądu w sprawozdaniu z 2-go Targu Poznańskiego w dziale „Przemysł Włókienniczy” wymieniliśmy między wystawcami „Pleszewski Kilim”.

Ponieważ wzmianka ta nie jest zupełnie ścisła, nadmieniamy, iż na Targu figurował **Syndykat „Kilim”**. Tow. z ogr. odp. jako Zrzeszenie Wytwórni Kilimów w Wielkopolsce i Pomorzu, który reprezentował i „Pleszewski Kilim”.



B. & H. Howiecy
 ZAKŁADY PRZEMYSŁOWE
 SP. AKC.
 WARSZAWA
 LIPOWA 7A.

CZEKOLADA
 KARMELKI I CUKIERKI
 HERBATNIKI
 PIERNIKI I WAFLE
 TORTY NOEMI
 SOKI I MARMEŁADA

Sprzedaż
 detalicz. „Au Delice”
 NOWY-ŚW. 41. TEL. 182-21.

Nazwa pap. proc.	Nominalna wartość	Wartość kuponu bieżącego od papierów procentowych w fenigach i setnych częściach														
		16	17	18	19	20	21	22	23	24	25	26	27	28	29	30
Papiery państwowe.																
5 ⁰ / ₀ Poż. Długoterminowa	M. 100	104.17	105.56	106.94	108.33	109.72	111.11	112.50	113.89	115.28	116.67	118.06	119.44	120.83	122.22	123.61
" " Krótkoterminowa	" 100	229.17	230.56	231.94	233.33	234.72	236.11	237.50	238.89	240.28	241.67	243.06	244.44	245.83	247.22	248.61
4 ⁰ / ₀ " Premijowa (Milionówka) . . .	" 1000	283.3	284.44	285.55	286.66	287.77	288.89	290.00	291.11	292.22	293.33	294.44	295.55	296.66	297.77	298.88
4 ⁰ / ₀ Bilety Skarbowe	" 1000	500.—	511.11	522.22	533.33	544.44	555.55	566.66	577.77	588.89	600.—	611.11	622.22	633.33	644.44	655.55
Obligacje.																
6 ⁰ / ₀ Puź. m. s. Warsz. z 1915/6	R. 100	270.—	273.60	277.20	280.80	284.40	288.—	291.60	295.20	298.80	302.40	306.—	309.60	313.20	316.80	320.40
5 ¹ / ₂ / ₀ " " " " " " " "	" 100	247.50	250.80	254.10	257.40	260.70	264.—	267.30	270.60	273.90	277.20	280.50	283.80	287.10	290.40	293.70
6 ⁰ / ₀ " " " " z 1917 r.	M. 100	275.—	276.66	278.33	280.—	281.66	283.33	285.—	286.66	288.33	290.—	291.66	293.33	296.—	296.66	298.33
4 ¹ / ₂ / ₀ Poż. m. st. Warszawy (kanaliz.)	R. 100	150.66	153.09	155.52	157.95	160.38	162.81	165.24	167.67	170.10	172.53	174.96	177.39	179.82	182.25	184.68
5 ⁰ / ₀ Warsz. Poż. Przejorn. z 1920 r. . . }	M. 100	93.75	95.—	96.25	97.50	98.75	100.—	101.25	102.50	103.75	105.—	106.25	107.50	108.75	110.—	111.25
Listy Zastawne.																
4 ¹ / ₂ / ₀ Ziemiście	R. 100	422.82	425.25	427.68	430.11	432.54	434.97	—	2.43	4.86	7.29	9.72	12.15	14.58	17.01	19.44
" " " " " " " " " " " "	M. 100	195.75	196.97	198.—	199.12	200.25	201.37	—	1.12	2.25	3.37	4.50	5.62	6.75	7.87	9.—
4 ⁰ / ₀ " &	R. 100	375.84	378.—	391.16	392.32	384.48	396.64	—	2.16	4.32	6.48	8.64	10.80	12.96	15.12	17.28
5 ⁰ / ₀ m. Warszawy, Płoccka i Siedlec . .	" 100	203.50	205.20	207.90	210.60	213.30	216.—	218.70	221.40	224.10	226.80	229.50	232.20	234.90	237.60	240.30
4 ¹ / ₂ / ₀ m. Warszawy	" 100	182.25	184.68	187.11	189.54	191.97	194.40	196.83	199.26	201.69	204.12	206.55	208.98	211.41	213.84	216.27
5 ⁰ / ₀ m. Łodzi	" 100	121.50	124.20	126.90	129.60	132.30	135.—	137.70	140.40	143.10	145.80	148.50	151.20	153.90	156.60	159.30
4 ¹ / ₂ / ₀ " " " " " " " " " " " "	" 100	109.35	111.78	114.21	116.64	119.07	121.50	123.93	126.36	128.79	131.22	133.65	136.08	138.51	140.94	143.37
5 ⁰ / ₀ " Ogostochowy	" 100	329.70	329.40	332.10	334.80	337.50	340.20	342.90	345.60	348.30	351.—	353.70	356.40	359.10	361.80	364.50
" " Kalisz	" 100	283.50	286.20	288.90	291.60	294.30	297.—	299.70	302.40	305.10	307.80	310.50	313.20	315.90	318.60	321.30
" " Kiele i Suwałk	" 100	410.40	413.10	415.80	418.50	421.20	423.90	426.60	429.30	432.—	434.70	437.40	440.10	442.80	445.50	448.20
" " Lublina i Radomia	" 100	445.50	448.20	450.90	453.60	456.30	459.—	461.70	464.40	467.10	469.80	472.50	475.20	477.90	480.60	483.30
" " " " " " " " " " " "	M. 100	206.25	207.50	208.75	210.—	211.25	212.50	213.75	215.—	216.25	217.50	218.75	220.—	221.25	222.50	223.75
" " Łomży	R. 100	407.70	410.40	413.10	415.80	418.50	421.20	423.90	426.60	429.30	432.—	434.70	437.40	440.10	442.80	445.50
" " Piotrkowa	" 100	367.20	369.90	372.60	375.30	378.—	380.70	383.40	386.10	388.80	391.50	394.20	396.90	399.60	402.30	405.—
6 ⁰ / ₀ B-ku Kr. Hipotecznego	M. 100	247.50	249.—	250.50	252.—	253.50	255.—	256.50	258.—	259.50	261.—	262.50	264.—	265.50	267.—	268.50

RUCH KURSÓW GIEŁDY PIENIĘŻNEJ W WARSZAWIE

za czas od 17 maja do 6 czerwca 1922 r. włącznie.

Kursy przeciętne: tranzakcyjne lub między kursami „sprzedaż” i „kupno”.

Objaśnienie: nieurzędowe — n.

I. Papiery procentowe.	Kupon płatny	17/5	6/6	naj-niższy	naj-wyższy	31-12 1921 Przeciętne; tranzakc. lub między „sprzedażą a kup- nem”.	17/5	6/6	naj- niższy	naj- wyższy
Papiery Państwowe.										
4% Poż. Pr. (Miljonówka)	1/10	158	1458	1425	1640					
Obligacje.										
6% Poż. m. Warsz. z 1915/16	1/4 1/10	—	—	227	236					
5 1/2% Poż. m. st. Warszawy	&	—	—	—	—					
6% Poż. m. st. Warszawy z 1917 r. (Mk. 100)	1/1-1/7	—	—	125	130					
5% Warsz. Poż. Przezor. 1920 r. (Mk. 100)	1/4-1/10	85	—	70	86					
4 1/2% Poż. m. Warsz. (kanal.)	14/1-14/7	—	—	—	—					
5% Banku Ziemiańskiego	1/4-1/10	—	—	—	—					
6% Polsk. B-ku Komunaln.	1/5-1/11	—	—	—	—					
Listy Zastawne.										
4 1/2% Ziemskie *)	22/6-22/12	267 1/2	258	258	265					
4 1/2% „ (Mk. 100)	&	55 5/8	61 3/4	53	62 1/2					
4% „ &	—	—	—	—	—					
5% m. st. Warszawy *)	1/4-1/10	257 1/2	234	234	257 1/2					
4 1/2% „ &	—	—	—	—	—					
6% B-ku Kred. Hipotecz.	2/1-1/7	—	—	—	—					
5% m. Łodzi serji VII	1/5-1/11	—	—	—	—					
4 1/2% „ &	—	—	—	—	—					
5% „ Częstochowy	15/2-15/8	—	—	—	—			887 1/2	875	900
5% „ Kalisza	1/3-1/9	—	—	—	—			—	—	—
5% „ Kielc	14/1-14/7	—	—	—	—			—	—	—
5% „ Lublina	1/1-1/7	—	—	—	—			—	—	—
5% „ (Mk. 100)	&	—	—	—	—			—	—	—
5% „ Łomży	15/1-15/7	—	—	—	—			—	—	—
5% „ Piotrkowa	30/1-30/7	—	—	—	—			—	—	—
5% „ Płocka	1/4-1/10	—	—	—	—			—	—	—
5% „ Radomia	1/1-1/7	—	—	—	—			750	750	750
5% „ Siedlec	1/4-1/10	—	—	—	—			—	—	—
5% „ Suwałk	14/1-14/7	—	—	—	—			—	—	—
4 1/2% Banku Ziems. Wileń.	14/1-14/7	—	—	—	—			—	—	—
III. Waluty i Dewizy										
Kursy z 6 czerwca 1922 r.										
						Sprze- daż	Kupno	Dokonane tranzakcje		
Banku Dysk. Warszawsk						—	—	—		
„ Handl. w Warsz.						—	—	—		
„ dla Han. i Przem						—	—	—		
„ Zachodniego						—	—	—		
„ Kredytow. w Warsz						—	—	—		
„ Tow. Spółdz.						—	—	—		
„ Zjedn. Ziem. Pol.						—	—	—		
„ Przem. Warsz.						—	—	—		
„ Kup. Łódzk.						—	—	—		
„ Handl. w Łodzi						—	—	—		
„ Zw. Sp. Zarob. w Poż.						—	—	—		
„ Małopolskiego						—	—	—		
„ Hipot. Akc. we Lw.						—	—	—		
„ Pols. Przem. we Lw.						—	—	—		
„ Ziems. Kr. we Lw.						—	—	—		
Tow. Cukr. „Czersk”						—	—	—		
„ „Częstocice”						—	—	—		
„ „Józefów”						—	—	—		
„ „Konstancja”						—	—	—		
„ „Łyszkowice”						—	—	—		
„ „Michałów”						—	—	—		
„ „Ostrowite”						—	—	—		
Ruble carskie 100 . . .						—	—	—		
„ „ 500 . . .						—	—	—		
„ „dumskie” 1000 . . .						—	—	—		
„ „ 250 . . .						—	—	—		
Dolary St.-Zjednoczon. . .						3975	3925	3945—3970—3955		
„ kanadyjskie . . .						—	—	—		
Franki francuskie . . .						—	—	362.75—362		
„ belgijskie . . .						337.25	333.25	335.75—335.25 Belgja		
„ szwajcarskie . . .						756.50	748.50	752.50 Szwajcarja.		
Funt sterling						17900	17700	17650—17850—17800 Londyn		
Marki niemieckie						14.42 1/2	14.02 1/2	14.50—14.22 1/2 Berlin		
Korony austriackie						33.50	32.50	33 Wiedeń		
„ czesko-słowackie						80	76	77.50—78 Praga		
„ szwedzkie						—	—	—		
„ duńskie						—	—	—		
„ norweskie						—	—	—		
„ węgierskie						—	—	—		
Lei rumuńskie						—	—	—		
Liry włoskie						—	—	208 Włochy		
Marki fińskie						—	—	—		
Floreń holenderskie						—	—	—		
Dinary jugosłowiańskie . . .						—	—	—		

*) Dotyczy listów na blankietach rublowych Rb. 100=216.

Z giełdy pieniężnej w Warszawie.

Na odbytem w końcu zeszłego miesiąca zebraniu członków Zgromadzenia Giełdowego zostały dokonane wybory na członków Komisji Rewizyjnej. Zostali wybrani: pp. Akst Henryk, Neuman Aleksander, Pawlikowski Antoni, Wicherkiewicz Aleksander i Zettel Edward.

Rada Giełdowa wybrała na maklerów przysięgłych pp. Bogdana Karola, Chajęckiego Bronisława, Hirszberga Stanisława, Madalińskiego Kazimierza, Tuchbanda Maurycego i Widerszala Maurycego-

Na sali, w której odbywają się zebrania giełdowe, została dokonana następująca zmiana: środkową główną nawę przeznaczono wyłącznie dla członków przymusowych (banków, domów bankowych i kantorów wymiany), dwie zaś boczne nawy— dla reszty członków (firm przemysłowych, handlowych i t. p.). Przejście z środkowej nawy do bocznych i odwrotnie jest wzbronione.

Godziny zebrań giełdowych zostały z dniem 2 b. m. zmienione. Zamiast od g. 11 do 12 w połud., jak to dotychczas miało miejsce — zebrania giełdowe odbywają się do g. 10½ do 11¾.

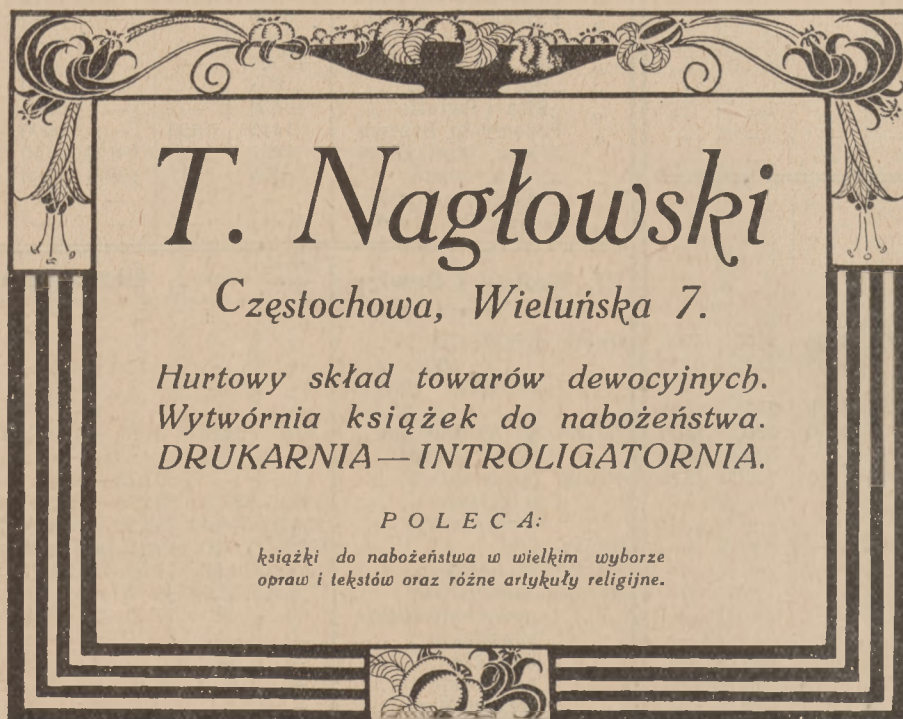
Bank Mazowiecki w Warszawie.

Jak widać ze sprawozdania i bilansu Banku Mazowieckiego w Warszawie za czas od 1 IV 1921 r. po 31/XII 1921 r. młoda ta instytucja zdołała w przeciągu stosunkowo krótkiego czasu należycie się rozwinąć. Obrót za powyższy okres czasu był dość znaczny (około Mk. 2,200,000,000), czysty zaś zysk — Mk. 3,364,138. Ogólne zebranie wyznaczyło 8% dywidendy. Odpisano na kapitał zapasowy i specjalny razem Mk. 435,484. Radzie, Zarządowi i personelowi przyznano Mk. 390,000. W ciągu ubiegłego roku na cele dobroczynne wyasygnowano Mk. 200,000.

Kapitał zakładowy Banku Mk. 25 milionów podwyższony zostaje o drugie tyle i przewidywane jest dalsze podwyższenie kapitału do Mk. 100 milionów.

Bank uruchomił oddziały: w Baranowiczach, Grójcu i Gąbinie oraz w stadjum organizacji są dalsze trzy oddziały na wschodniej granicy w celu finansowania handlu z Rosją.

Wogóle bilans łącznie ze sprawozdaniem Zarządu, Rady i Komisji Rewizyjnej (w formie książeczki) ułożony nader starannie i przejrzysto.



T. Nagłowski

Częstochowa, Wieluńska 7.

Hurtowy skład towarów dewocyjnych.
Wytwórnia książek do nabożeństwa.
DRUKARNIA — INTROLIGATORNIA.

P O L E C A:

książki do nabożeństwa w wielkim wyborze
opraw i tekstów oraz różne artykuły religijne.

Ceny ogłoszeń

w Przeglądzie
Przemysłowo-
Handlowym

1/1	str. opisowa	M. 50,000
1/1	„ ogłoszeń „	40,000
1/2	„ „ „	22,000
1/4	„ „ „	11,500

I i IV str. okładki o 50%
drożej

II i III str. okładki o 25%
drożej

**Prenumerata
kwartalna
Marek 1000.**